



VYSOKÉ UČENÍ TECHNICKÉ V BRNĚ

BRNO UNIVERSITY OF TECHNOLOGY

FAKULTA PODNIKATELSKÁ

FACULTY OF BUSINESS AND MANAGEMENT

ÚSTAV EKONOMIKY

INSTITUTE OF ECONOMICS

HODNOCENÍ FINANČNÍ SITUACE SPOLEČNOSTI A NÁVRHY NA JEJÍ ZLEPŠENÍ

EVALUATION OF THE FINANCIAL SITUATION IN THE COMPANY AND PROPOSALS TO ITS
IMPROVEMENT

BAKALÁŘSKÁ PRÁCE

BACHELOR'S THESIS

AUTOR PRÁCE

AUTHOR

Karel Kocman

VEDOUCÍ PRÁCE

SUPERVISOR

Ing. Kateřina Fojtů

BRNO 2018

Zadání bakalářské práce

Ústav: Ústav ekonomiky
Student: **Karel Kocman**
Studijní program: Ekonomika a management
Studijní obor: Ekonomika podniku
Vedoucí práce: **Ing. Kateřina Fojtů**
Akademický rok: 2017/18

Ředitel ústavu Vám v souladu se zákonem č. 111/1998 Sb., o vysokých školách ve znění pozdějších předpisů a se Studijním a zkušebním řádem VUT v Brně zadává bakalářskou práci s názvem:

Hodnocení finanční situace společnosti a návrhy na její zlepšení

Charakteristika problematiky úkolu:

Úvod
Vymezení problému a cíle práce
Teoretická východiska práce
Analýza problému a současné situace
Vlastní návrhy řešení, přínos návrhů řešení
Závěr
Seznam použité literatury
Přílohy

Cíle, kterých má být dosaženo:

Student zhodnotí situaci společnosti pomocí vybraných metod finanční analýzy. Dále výsledky interpretuje a porovná s doporučenými hodnotami, oborovými průměry či nejbližší konkurencí. Na základě provedených analýz nalezne příčiny nepříznivého stavu a navrhne možná opatření pro zlepšení situace.

Základní literární prameny:

KNÁPKOVÁ, A., D. PAVELKOVÁ a K. ŠTEKER. Finanční analýza: komplexní průvodce s příklady. 2. rozš. vyd. Praha: Grada Publishing, 2013. 978-80-247-4456-8.

KUBÍČKOVÁ, D. a I. JINDŘICHOVSKÁ. Finanční analýza a hodnocení výkonnosti firmy. Praha: C. H. Beck, 2015. ISBN 978-80-7400-538-1.

MRKVIČKA, J. a P. KOLÁŘ. Finanční analýza. 2. přeprac. vyd. Praha: ASPI, 2006. ISBN 80-735-219-2.

RŮČKOVÁ, P. Finanční analýza: metody, ukazatele, využití v praxi. 5. aktualiz. vyd. Praha: Grada Publishing, 2015. ISBN 978-80-247-5534-2.

SEDLÁČEK, J. Finanční analýza podniku. 2. aktualiz. vyd. Brno: Computer Press, 2011. ISBN 978-8-251-3386-6.

Termín odevzdání bakalářské práce je stanoven časovým plánem akademického roku 2017/18

V Brně dne 28.2.2018

L. S.

doc. Ing. Tomáš Meluzín, Ph.D.
ředitel

doc. Ing. et Ing. Stanislav Škapa, Ph.D.
děkan

Abstrakt

Bakalářská práce je zaměřena na hodnocení finanční situace společnosti Edwards, s.r.o. v letech 2012 až 2016. V teoretické části jsou definovány postupy, metody a ukazatele. V analytické části jsou uvedeny informace o analyzované společnosti a je provedena finanční analýza. V poslední části jsou podány návrhy ke zlepšení finanční situace.

Abstract

Bachelor's thesis is focused on the evaluation of the financial situation of the company Edwards, s.r.o. within the period year 2012 till 2016. The theoretical part defines procedures, methods and indicators. The analytical part provides information on the company being analyzed and a financial analysis is performed. In the last part proposals are made to improve the financial situation.

Klíčová slova

finanční analýza, rozvaha, výkaz zisku a ztráty, horizontální a vertikální analýza

Key words

financial analysis, balance, profit and loss statement, horizontal and vertical analysis

Bibliografická citace

KOCMAN, K. *Hodnocení finanční situace podniku a návrhy na její zlepšení*. Brno: Vysoké učení technické v Brně, Fakulta podnikatelská, 2018. 69 s. Vedoucí bakalářské práce Ing. Kateřina Fojtů.

Čestné prohlášení

Prohlašuji, že předložená bakalářská práce je původní a zpracoval jsem ji samostatně. Prohlašuji, že citace použitých pramenů je úplná, že jsem ve své práci neporušil autorská práva (ve smyslu Zákona č. 121/2000 Sb., o právu autorském a právech souvisejících s právem autorským).

V Brně dne 18. 5. 2018

.....

Podpis studenta

Poděkování

Rád bych poděkoval paní Ing. Kateřině Fojtů za vedení při zpracování mé bakalářské práce. Dále děkuji panu Ing. Janu Brychtovi ze společnosti Edwards, s.r.o. za věnovaný čas a poskytnutí firemních materiálů potřebných ke zpracování této práce. Na závěr děkuji své rodině za podporu při studiu.

OBSAH

Obsah	5
Úvod.....	10
1 Vymezení problému a cíl práce	11
2 Teoretická východiska práce	12
2.1 Analýza okolí podniku	12
2.1.1 SLEPTE analýza	12
2.1.2 Porterův model pěti sil.....	13
2.1.3 Interní analýza pomocí modelu 7S	15
2.1.4 SWOT analýza.....	16
2.2 Metody finanční analýzy.....	17
2.2.1 Soustavy ukazatelů	18
2.2.2 Absolutní ukazatele.....	20
2.2.3 Rozdílové ukazatele	21
2.2.4 Poměrové ukazatele	22
3 Analýza současného stavu	29
3.1 Představení společnosti	29
3.1.1 Základní informace	29
3.1.2 Organizační struktura.....	30
3.2 Analýza okolí podniku	30
3.2.1 SLEPTE analýza	30
3.2.2 Porterův model pěti sil.....	33
3.2.3 Interní analýza pomocí modelu 7S	34
3.2.4 SWOT analýza.....	35
3.3 Finanční analýza.....	37
3.3.1 Soustavy ukazatelů	37

3.3.2	Absolutní ukazatele.....	39
3.3.3	Rozdílové ukazatele.....	46
3.3.4	Poměrové ukazatele	48
3.3.5	Shrnutí finanční analýzy	52
4	Návrhy na zlepšení.....	55
4.1	Investice volných peněžních prostředků	55
4.2	Optimalizace doby splatnosti pohledávek.....	57
	Závěr	59
	Seznam použité literatury	60
	Seznam tabulek	62
	Seznam grafů	63
	Seznam obrázků.....	64
	Seznam vzorců.....	65
	Seznam příloh	66

ÚVOD

Pro každý podnik by mělo být důležité mít přehled o finančním zdraví a situaci firmy a mít kontrolu nad svými financemi. Toho lze nejlépe dosáhnout provedením finanční analýzy, která určí, jaké činitele a jakou měrou přispěli ke stávající finanční situaci. Pro zřetelnost trendů musíme použít data minimálně za 5 let. Abychom dosáhli co největší přesnosti analýzy, musíme správně zvolit jednotlivé dílčí výpočty, ze kterých musíme vybrat nejdůležitější ukazatele pro analyzovanou firmu. Z výsledků určíme současný stav a další finanční vývoj společnosti.

Tato práce se dělí na tři kapitoly. V teoretické části jsou do detailu popsány nejprve analýzy okolí podniku, které zkoumají faktory, jakými jsou například silné a slabé stránky podniku, konkurenční prostředí a vše, co podnik ovlivňuje a co se nedá zjistit provedením finanční analýzy. V další části teoretických východisek jsou popsány jednotlivé kroky finanční analýzy. Jsou zde uvedeny vzorce pro výpočet jednotlivých analýz, a také doporučené hodnoty pro interpretaci výsledků těchto analýz.

V další části je provedena analýza vybraného podniku přesně podle výše uvedených teoretických východisek. Je zde představena analyzovaná společnost, dále provedena analýza okolí podniku, poté finanční analýza a nakonec je finanční analýza vyhodnocena.

Výstupem celé práce je poslední kapitola, a to návrhy na zlepšení, kde jsou využity vybrané informace z předchozí analýzy pro vytvoření návrhů na zlepšení chodu analyzovaného podniku.

1 VYMEZENÍ PROBLÉMU A CÍL PRÁCE

Abychom byli schopni při práci správně postupovat, je nutné si správně zvolit cíle, kterých chceme dosáhnout a metody, které budeme používat k jejich dosažení.

Tato bakalářská práce má za hlavní cíl, pomocí vybraných metod zjistit finanční situaci společnosti Edwards, s. r. o., a podle vybraných ukazatelů podat návrhy pro její zlepšení. Hlavního cíle dosáhneme vytyčením dílčích cílů a kroků, které nám pomohou správně postupovat.

Dílčí cíl je nejprve v teoretické části definovat pojmy, metody, postupy a interpretace výsledků, které budou dále použity v analytické části. Samotná analýza začne popisem výše zmíněné společnosti a její stručnou historií. Poté bude po jednotlivých krocích provedena analýza okolí podniku a následně finanční analýza, jejíž výsledky budou interpretovány a podle nich bude posouzena finanční situace společnosti. Hodnoty budou srovnány s odvětvovými průměry, nebo doporučenými hodnotami, a podle toho budou podány návrhy na případné zlepšení finanční situace, které by mohli být realizovány.

Nejprve uskutečníme analýzy okolí podniku a to SLEPTE analýzu, Porterův model pěti sil, interní analýzu pomocí modelu 7S a SWOT analýzu. Samotná finanční analýza má jasně určené metody, které vedou k dosažení našich cílů. Nejprve je provedena analýza soustav ukazatelů, poté analýza absolutních ukazatelů, což jsou analýzy horizontální a vertikální, které se zaměřují na vývoj a strukturu položek v účetních výkazech. Dále je provedena analýza rozdílových ukazatelů, kterými jsou čistý pracovní kapitál a čisté pohotovostní prostředky. Tyto ukazatele nám pomohou pro širší určení likvidity. Nakonec je provedena analýza poměrových ukazatelů, kterými jsou ukazatele rentability (ROA, ROE, ROCE, ROS), ukazatele likvidity (pohotová a okamžitá likvidita), ukazatele zadluženosti (celková zadluženost, koeficient samofinancování, doba splácení dluhu, úrokové krytí), ukazatel aktivity (obrat celkových aktiv, obrat stálých aktiv, doba obratu zásob, doba obratu pohledávek, doba obratu závazků). Výsledky jsou porovnány s doporučenými hodnotami a podle interpretace těchto výsledků jsou podány návrhy za zlepšení finanční situace společnosti.

2 TEORETICKÁ VÝCHODISKA PRÁCE

V této části jsou definovány pojmy, metody, postupy a ukazatele, které budou dále využity v analytické části práce. Její hlavní částí je finanční analýza, což je soubor systematicky rozebraných dat získaných především z účetních výkazů vybrané společnosti a měla by připravit podklady pro podnik, který se rozhoduje o tom, kam dále směřovat a jak fungovat (3, s. 9).

Úkolem finanční analýzy je zhodnotit finanční hospodaření podniku a získaná data vyřadit, agregovat a poměřit vztahy mezi nimi. Podle souvislostí mezi jednotlivými daty se určí jejich vývoj a tím se zvýší jejich informační hodnota (4, s. 3).

Finanční analýza pomáhá vymezit dlouhodobou finanční situaci a dopad investic podniku. Konvenční techniky finanční analýzy mají tendenci předcházet investiční rozhodnutí (6).

2.1 Analýza okolí podniku

„Strategická analýza vnějšího okolí organizace je nutná k tomu, abychom si byli vědomi jeho vlivů na fungování organizace a na základě jejich rozboru byli schopni definovat strategické postavení organizace“ (2, s. 33).

2.1.1 SLEPTE analýza

Je to technika užívaná ke strategické analýze okolního prostředí podniku a svůj název získala od počátečních písmen anglických slov:

Social – Společenské faktory jsou v této oblasti důležité zejména v následujících bodech:

- Společensko-politický systém a klima ve společnosti,
- hodnotové stupnice a postoje lidí v interním i externím prostředí,
- životní styl,
- životní úroveň,
- kvalifikační struktura populace,
- porodnost,
- zdraví a věk populace (12, s. 53).

Legal – Právní faktory ovlivňují podnik především ze strany státu, který ustanovuje a kontroluje dodržování zákonů (12, s. 55).

Economic – Ekonomické faktory ovlivňují situaci podniku zejména v těchto bodech:

- Stadium hospodářského cyklu (deprese, recese, oživení, konjunktura),
- míra inflace,
- situace na kapitálovém trhu (12, s. 51).

Political – Politické faktory mohou ovlivňovat podnik zejména v těchto bodech:

- Vliv politické situace na ekonomiku,
- hospodářská politika vlády,
- monetární politika státu,
- fiskální politika,
- platební bilance státu, jeho míra zadlužení a deficit zahraničního obchodu (12, s. 51).

Technological – Technologický faktor je pro dnešní podniky velmi významný, protože investování do technického rozvoje se stává nezbytností, ale i rizikem. Hraje zde roli i podpora vědy a výzkumu ze strany státu. Spadají sem nové vynálezy, inovace a technologie (12, s. 54).

Ecologic – Ekologický faktor hraje v dnešní době významnou roli, neboť může znamenat hrozbu i příležitost pro určitý podnik. Ovlivňuje výrobní technologie podniků, rozmístění jejich výrobních jednotek a v současnosti, kdy roste tlak na ochranu životního prostředí, roste i počet určitých zákazů spojených s respektováním ekologických aspektů (12, s. 52-53).

2.1.2 Porterův model pěti sil

Tento model je často užívaným prostředkem při analýze oborového okolí podniku. Je založen na předpokladu, že strategická pozice analyzované firmy, která působí na určitém trhu v určitém odvětví, je určována působením pěti základních sil (1, s. 53).

Vyjednávací síla zákazníků je vysoká, pokud je zákazník firma s dlouholetou tradicí, významná osoba, nebo pokud má velkou poptávku. Pokud firma neuspokojí zákaznickou

poptávku, zákazník může snadno přejít ke konkurenci, protože je dobře informovaný o trhu. Když se pro zákazníka vyskytnou potíže ze strany dodavatele, je tu i možnost, že si začne zboží vyrábět sám. Zákazník velmi nevnímá rozdíly kvality zboží mezi jednotlivými dodavateli, ale protože je nucen minimalizovat náklady, je velmi citlivý na cenové rozdíly. Je také schopen ovlivňovat další obchodníky a zákazníky (1, s. 54).

Vyjednávací síla dodavatelů může být vysoká, pokud je dodavatel významná firma s dlouholetou tradicí, nebo má velkou nabídku na daném trhu, kde existuje poněkud omezený počet dodavatelů. Síla dodavatele také závisí na jeho vzdálenosti volné konkurenci. Kvalita zboží, kterou garantuje dodavatel je pro zákazníka důležitá, a proto je pro něj těžké přejít k jinému dodavateli. Zákazník nemá potřebné tržní informace. Zákazník si nemůže zboží vyrábět sám. Pokud se jedná o zboží nakupované ve větších objemech a zboží základních životních potřeb, zákazníci nejsou příliš citliví na změnu ceny. Zákazník není nucen minimalizovat svoje náklady a není schopen ovlivňovat ostatní zákazníky a obchodníky (1, s. 54).

Hrozba vstupu nových konkurentů je snižována, když jsou fixní náklady vstupu do daného odvětví velmi vysoké. Pokud je dané odvětví strukturované jako přirozený monopol, např. dodavatelé elektřiny, plynu, vody, železniční doprava. Existují-li v daném odvětví dobré podmínky pro úspory z rozsahu, tzn. nová firma s malým objemem výroby má velké náklady. Firmy, které již nějakou dobu existují, mají výhody v podobě nižších nákladů, přístupu ke zdrojům a technologickému know-how. Když jsou náklady přestupu zákazníků, nebo dodavatelů vysoké, je obtížné přetáhnout zákazníka (1, s. 55).

Hrozba substitutů se snižuje, když k danému výrobku neexistují blízké substituty. Pokud firmy, které nabízejí substituty, mají vyšší náklady, vyšší cenu výrobku a nezvyšují nabídku (1, s. 55).

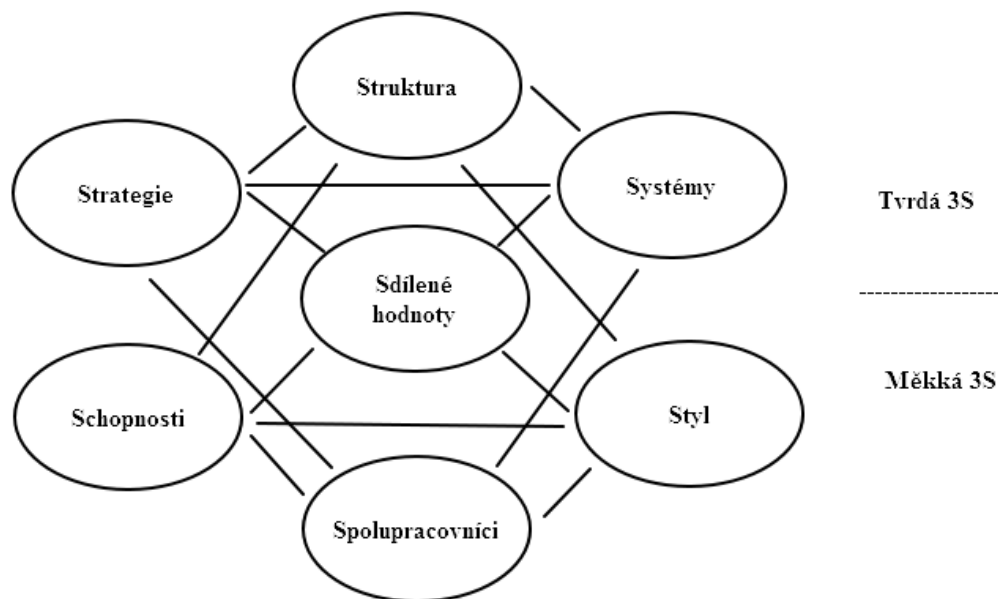
Rivalita firem působících na daném trhu může být vysoká, když je trh velmi málo rostoucí. Jedná-li se o nové lukrativní odvětví, nebo v odvětví působí velký počet konkurentů. Pokud jsou v odvětví vysoké fixní náklady, jsou firmy nuceny maximálně využívat své výrobní kapacity (1, s. 55).

2.1.3 Interní analýza pomocí modelu 7S

Podle modelu 7S, který vytvořila firma McKinsey, se na každou organizaci pohlíží, jako na množinu sedmi základních faktorů vzájemně se ovlivňujících a podmiňujících (2, s. 62).

Model získal své pojmenování podle sedmi anglických slov, která začínají písmenem S:

- **Strategy** (strategie) – ukazuje, jak organizace reaguje na hrozby a příležitosti, a jak dosahuje svojí vize a strategických cílů.
- **Structure** (struktura) – organizační struktura, způsob delegování práce, týmová práce, komunikace a kontrolní mechanismy.
- **Systems** (systémy řízení) – vyjadřují prostředky a postupy pomocí nichž, jsou řízeny jednotlivé systémy.
- **Style** (styl manažerské práce) – znázorňuje určitý styl vedení a řešení konfliktů.
- **Staff** (spolupracovníci) – vidíme pod tím lidské zdroje, vztahy mezi nimi a věci s nimi spojené, jako jsou motivace, chování, postoje a odměňování.
- **Skills** (schopnosti) – jsou to činnosti, které organizace zvládá nejlépe, a ve kterých vyniká.
- **Shared values** (sdílené hodnoty) – rozumíme pod nimi základní hodnoty, principy a ideje, které respektují pracovníci i zainteresovaní stakeholdeři (2, s. 63).



Obrázek 1: Model 7S (Zdroj: (2, s. 62))

2.1.4 SWOT analýza

SWOT analýza získala svůj název z počátečních písmen anglických slov:

- **Strengths**, což jsou přednosti a silné stránky společnosti, které jí umožňují získat nad konkurencí převahu a konkurenční výhody (2, s. 64).
- **Weaknesses** jsou nedostatky a slabé stránky společnosti, které mohou být příčinou nižší organizační výkonnosti, jako například absence nezbytných zdrojů, schopností a chyby v rozvoji (2, s. 64).
- **Opportunities** jsou příležitosti ve vnějším prostředí, což jsou podmínky, které jsou příznivé výstupům společnosti (2, s. 65).
- **Threats** jsou hrozby z vnějšího prostředí, což jsou podmínky, které jsou nepříznivé výstupům společnosti (2, s. 65).

K vyhodnocení SWOT analýzy se používá hodnocení mezi kvadranty, kde hledáme cesty, jak využít naší situace k jejímu zlepšení:

- S-O hodnocení – jak využít silných stránek k využití příležitostí na trhu,
- W-O hodnocení – jak využít příležitostí k odstranění slabých stránek,
- S-T hodnocení – jak využít silné stránky k odvrácení hrozeb,

- W-T hodnocení – jak snížit hrozby ve vztahu k našim slabým stránkám (13)

2.2 Metody finanční analýzy

V současné době existuje celá řada metod, pomocí kterých můžeme určit finanční zdraví firmy, ale při realizaci finanční analýzy si musíme zvolit vhodnost těchto metod podle faktorů, jakými jsou:

Účelnost – podle toho, k jakému účelu má výsledná analýza sloužit,

Nákladnost – musíme si uvědomit náklady obětované analýze tak, aby byly přiměřené jejich návratnosti,

Spolehlivost – kvalita výstupních dat závisí na spolehlivosti a kvalitě vstupních dat (3, s. 40).

Musíme si nejen správně zvolit přiměřené metody, ale také si uvědomit, pro koho budou výsledky určeny, a podle toho zpracovat konečnou prezentaci (3, s. 40).

Klasickou finanční analýzu můžeme rozdělit na dvě související části:

Fundamentální analýza – využívá především kvalitativních údajů a jejím východiskem je zpravidla identifikace prostředí, ve kterém se analyzovaný podnik pohybuje. Jedná se o analýzy vlivu, jako jsou: analýza vnitřního a vnějšího prostředí podniku, analýza fáze života podniku a analýza charakteru podnikových cílů. Používá se metoda komparativní analýzy, která je založena především na verbálním hodnocení. Fundamentální analýza nám má pomoci zhodnotit vlivy makroekonomického a mikroekonomického prostředí. Tato kvalitativní analýza slouží jako základ pro kvantitativní technickou analýzu (4, s. 7-9)

Technická analýza – je založena na algoritmovaných metodách, které kvantitativně zpracovávají ekonomická data pro následné kvalitativní ekonomické posouzení. Technická analýza probíhá obvykle v těchto etapách:

- Charakteristika prostředí a zdrojů dat – Nejprve je třeba vybrat podobné podniky v rámci oboru podnikání, výrobních postupů, zákazníků atd.. Dále se musí připravit data, např. vstupy z fundamentální analýzy, účetní výkazy podniku, údaje z finančního trhu a nefinanční údaje,

- Výběr metody a základní zpracování dat – V této etapě se musí vhodně vybrat metody analýzy a její ukazatele, vypočítat ukazatele a zhodnotit relativní pozici podniku,
- Pokročilé zpracování dat – Zde probíhá analýza vývoje ukazatelů v čase, posuzují se vztahy mezi jednotlivými ukazateli a zjištěné odchylky projdou korekcí,
- Návrhy na dosažení cílového stavu – V této poslední etapě se navrhnou různé varianty návrhů a opatření, u kterých se musí odhadnout všechna rizika, a poté se doporučí nejvhodnější varianta (4, s. 9-10).

V průběhu technické analýzy rozlišujeme analýzy:

- absolutních dat,
- rozdílových ukazatelů,
- poměrových ukazatelů,
- soustav ukazatelů (4, s. 10).

2.2.1 Soustavy ukazatelů

Soustavy ukazatelů mají pomocí jednoho čísla vyjádřit souhrnnou charakteristiku celkové finančně ekonomické situace a výkonnosti podniku. Mají ale nízkou vypovídací schopnost, a proto jsou vhodné jen pro rychlé srovnávání několika podniků a dají se orientačně využít jako podklad pro další hodnocení. Když je počet ukazatelů příliš nízký, nemáme na věc dostatečně detailní pohled, ale pokud je příliš vysoký, může nám pohled na věc zkreslit. Techniky vytváření soustav ukazatelů dělíme do dvou skupin:

- 1) **Soustavy hierarchicky uspořádaných ukazatelů**, které jsou matematicky provázané. Typické jsou pyramidové soustavy, kde vršek pyramidy je ukazatel, který je rozebírán postupně víc a víc dopodrobna. Tyto ukazatele jsou často, pro větší srozumitelnost, prezentovány v grafické podobě.
- 2) **Účelově vybrané skupiny ukazatelů** mají za cíl určit finanční situaci firmy a předpovědět její další vývoj pomocí jednočíselné charakteristiky. Dělíme je na:
 - **Bankrotní modely**, které mají za cíl zjistit, jestli firma v dohledné době není ohrožena bankrotem
 - **Bonitní modely** pracují se srovnáváním s jinými firmami a snaží se zjistit bonitu hodnoceného podniku (3, s. 70-72).

Bilanční analýza I. je nejjednodušší ze soustavy bonitních modelů. Tento model se skládá ze čtyř poměrových ukazatelů, k jejichž hodnotám je pevně udaná váha jejich významnosti. Základem pro hodnocení je vážený průměr těchto čtyř ukazatelů, které označíme jako celkový ukazatel C. Výsledek je vhodný pouze na orientační pohled na finanční situaci podniku, není proto vhodný pro zásadní rozhodnutí (8, s. 248).

Výpočet celkového ukazatele C má tvar:

$$\text{Celkový ukazatel } C = \frac{(2 * S + 4 * L + 1 * A + 5 * R)}{2 + 4 + 1 + 5}$$

Vzorec 1: Bilanční analýza I. (Zdroj: (8, s. 248))

kde neznámé vyjadřují:

- Ukazatel stability S - Vlastní kapitál / Stálá aktiva,
- Ukazatel likvidity L - (Finanční majetek + Pohledávky) / (2,17 * Krátkodobé dluhy),
- Ukazatel aktivity A - Výkony / (2 * Pasiva celkem),
- Ukazatel rentability R - (8 * EAT) / Vlastní kapitál (8, s. 248).

Výsledky tohoto indexu jsou interpretovány následovně:

- $C > 1$ – dobrá finanční situace, podnik je bonitní,
- $0,5 > Z_0 > 1$ - pásmo šedé zóny, finanční situaci nelze jednoznačně posoudit,
- $Z_0 < 0,5$ – špatná finanční situace, vážné problémy s hospodařením, které mohou ohrožovat podnik (8, s. 248).

Index IN05 je dalším z bankrotních modelů používaných v českém prostředí. Tento model zpracovali manželé Neumaierovi v roce 2005, čímž vylepšili svůj předchozí index IN01 (8, s. 233)

IN05 se zaměřuje na to, zda podnik vytváří kladnou hodnotu ukazatele EVA, tzn., jestli tvoří hodnotu pro vlastníky a jeho vzorec je:

$$IN05 = 0,13 * x_1 + 0,04 * x_2 + 3,97 * x_3 + 0,21 * x_4 + 0,09 * x_5$$

Vzorec 2: Index IN05(Zdroj: (8, s. 233))

kde neznámé vyjadřují:

- $x_1 = \text{Celková aktiva} / \text{Cizí zdroje}$,
- $x_2 = \text{EBIT} / \text{Nákladové úroky}$,
- $x_3 = \text{EBIT} / \text{Celková aktiva}$,
- $x_4 = \text{Celkové výnosy} / \text{Celková aktiva}$,
- $x_5 = \text{Oběžná aktiva} / \text{Krátkodobé závazky}$,

ukazatel x_2 má doporučenou maximální hodnotu 9, aby se eliminoval problém s tím, že nákladové úroky se velice častou mohou blížit nule (8, s. 234).

Výsledky tohoto indexu jsou interpretovány následovně:

- $IN05 < 0,9$ – s 97% pravděpodobností tato firma míří k bankrotu a se 76% pravděpodobností nebude vytvářet hodnotu
- $0,9 < IN05 < 1,6$ – je zde 50% pravděpodobnost krachu, ale 70% pravděpodobnost, že firma bude tvořit hodnotu
- $IN05 > 1,6$ – je zde 92% pravděpodobnost, že tato firma nezkrachuje a s 95% pravděpodobností bude tvořit hodnotu (8, s. 234).

2.2.2 Absolutní ukazatele

Horizontální analýza nejčastěji pracuje s daty, která jsou obsažena v účetních výkazech, popřípadě ve výroční zprávě. Sledují se zde změny jednotlivých položek po řádcích výkazů, tedy horizontálně. Zachycuje vývojové trendy ve struktuře majetku a kapitálu podniku, pro interpretaci výsledků je dobré použít grafické znázornění (4, s.13).

$$\text{změna v \%} = \frac{\text{běžné období} - \text{předchozí období}}{\text{předchozí období}} * 100 = \frac{X_{t+1} - X_t}{X_t} * 100$$

Vzorec 3: Horizontální analýza – procentní změna (Zdroj: (4, s. 14))

Vertikální analýza posuzuje tzv. strukturu aktiv a pasiv, což jsou jednotlivé položky majetku a kapitálu podniku. Po jednotlivých letech se zde každá položka ve sloupci procentně vyjádří, proto vertikální analýza. Tato analýza se používá jak pro srovnání

výsledků v čase (vývojové trendy podniku za více let), tak i v prostoru (srovnání s konkurenčními firmami) (4, s. 17).

V této analýze nás zajímá struktura aktiv, kde zjistíme, kam firma více investuje. Nejvýnosnější jsou pro firmu investice do dlouhodobých aktiv, držení hotových peněz má nulový výnos. Správný poměr aktiv je určen podle zaměření hospodářské činnosti firmy a potřebou zajistit likviditu (4, s.19).

Ve struktuře pasiv zjistíme, z jakých zdrojů pořídila firma svá aktiva. Všeobecně platí, že je pro firmu je levnější a snadnější aktiva financovat krátkodobými cizími zdroji. Ale u krátkodobých zdrojů vzniká větší riziko pro firmu, kvůli krátkým lhůtám splácení úvěrů a můžou zde vznikat problémy s likviditou (4, s.19).

2.2.3 Rozdílové ukazatele

Rozdílové ukazatele slouží především k analýze a řízení finanční situace podniku. Tyto ukazatele jsou též označovány jako fondy finančních prostředků. V tomto případě je fond chápán jako rozdíl mezi souhrny určených položek krátkodobých aktiv a krátkodobých pasiv (4, s.35).

Čistý pracovní kapitál je vypočítán jako rozdíl mezi celkovými oběžnými aktivy a celkovými krátkodobými dluhy. Tyto dluhy jsou vymezeny od splatnosti 1 rok až po splatnost 3měsíční. Pro manažera firmy je tento fond částí dlouhodobého kapitálu vázaného v oběžném majetku. Výsledek tohoto ukazatele má nezanedbatelný vliv na solventnost podniku. Změna ČPK má vliv na finanční situaci a především likviditu podniku (4, s.35 - 36).

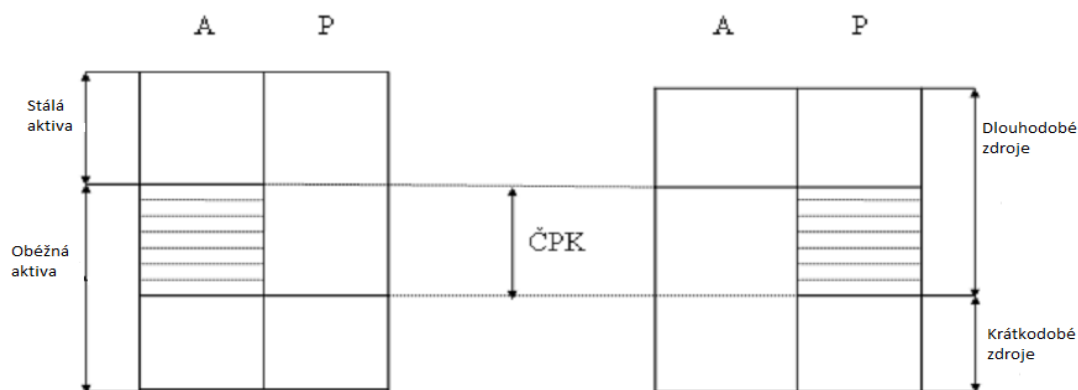
$$\text{ČPK} = \text{Oběžná aktiva} - \text{Krátkodobé závazky}$$

Vzorec 4: ČPK (Zdroj: (12, s. 98))

Čisté pohotové prostředky vycházejí z nejlikvidnějších aktiv – pohotových peněžních prostředků, a proto jsou tvrdším ukazatelem, než ČPK, ale zohledňuje jen závazky splatné k aktuálnímu datu a starší (5, s. 63).

$$\text{ČPP} = \text{pohotové finanční prostředky} - \text{okamžitě splatné závazky}$$

Vzorec 5: ČPP (Zdroj: (5, s. 63))



Obrázek 2: Čistý pracovní kapitál (Zdroj: (5, s. 61))

2.2.4 Poměrové ukazatele

„Poměrové ukazatele jsou nejčastěji používaným rozborovým postupem k účetním výkazům z hlediska využitelnosti i z hlediska jiných úrovní analýz (např. odvětvová analýza). Nejpravděpodobnějším důvodem je fakt, že analýza poměrovými ukazateli vychází výhradně z údajů ze základních účetních výkazů. Využívá tedy veřejně dostupné informace a má k nim přístup také externí finanční analytik. Poměrový ukazatel se vypočítá jako poměr jedné nebo několika účetních položek základních účetních výkazů k jiné položce nebo k jejich skupině. Lze rozlišovat různé skupiny poměrových ukazatelů“ (3, s. 47).

Při výpočtech poměrových ukazatelů jsou používány tyto kategorie zisku, které můžeme vyčíst z výkazu zisků a ztát:

- EBITDA – zisk před daněmi, odpisy a úroky,
- EBIT – zisk před odečtením úroků a dani,
- EAT – zisk po zdanění (čistý zisk),
- EBT – zisk před zdaněním (3, s. 52).

Ukazatele rentability

Rentabilita je měřítko pro schopnost podniku vytvářet nové zdroje neboli schopnost dosáhnout zisku za pomoci investovaného kapitálu. Pomocí rentability vyjadřujeme míru zisku z podnikání a její základní tvar je:

$$\frac{\text{Zisk}}{\text{Investovaný kapitál}}$$

Vzorec 6: Rentabilita základní tvar (Zdroj: (5, s. 78))

Přičemž údaje o zisku zjišťujeme z výkazu zisků a ztrát a údaje o investovaném kapitálu z rozvahy (5, s. 78).

Kapitál, který je v podniku investovaný, se dělí na vlastní a cizí, podle toho z jakého pochází zdroje. Podle těchto zdrojů dělíme i přístupy pro výpočet ukazatelů rentability:

- přístup z pohledu vlastníků podniku
- přístup z pohledu managementu podniku (5, s. 78).

Rentabilita vlastního kapitálu (ROE)

Pomocí ukazatele ROE investoři zjišťují, jestli je výnosnost vloženého kapitálu odpovídající riziku investice. Pokud tento ukazatel roste, může to být díky zlepšení výsledku hospodaření, zmenšení podílu vlastního kapitálu nebo poklesem úročení cizího kapitálu (3, s. 54).

$$\text{ROE} = \frac{\text{EAT}}{\text{Vlastní kapitál}}$$

Vzorec 7: ROE (Zdroj: (9, s. 100))

Pro interpretaci výsledku ROE je možné použít hodnoty rentability z minulých let, porovnání s hodnotami s odvětvových průměrů nebo ji porovnat s úrokovou mírou státních dluhopisů. Pokud by rentabilita podniku dlouhodobě nedosahovala úrovně této úrokové míry, nebylo by racionální dále v podnikání pokračovat, protože by rentabilita vlastního kapitálu nebyla vyšší, než alternativní výnos stejně rizikové investice (8, s. 123).

Rentabilita vloženého kapitálu (ROA)

Ukazatel ROA zastupuje přístup z pohledu managementu podniku, kde je výkonnost veškerého kapitálu posuzována bez ohledu na jeho původ. Výkon aktiv je zde vyjádřen v podobě před zdaněním a úhradou úroků, teda na úrovni EBIT (8, s. 124).

$$\text{ROA} = \frac{\text{EBIT}}{\text{Celková aktiva}}$$

Vzorec 8: ROA (Zdroj: (9, s. 99))

Hodnota ROA by měla převyšovat výši úroků z bankovních úvěrů v daném ekonomickém prostředí a měla by být menší než hodnota ukazatele ROE. Pokud tomu tak není, nemá další provoz podniku ekonomické opodstatnění (8, s. 125).

Rentabilita dlouhodobého kapitálu (ROCE)

Zde nám budou do jmenovatele vstupovat dlouhodobé dluhy a vlastní kapitál a v čitateli bude figurovat zisk před odečtením úroků. Tento ukazatel ukazuje míru zhodnocení aktiv financovaných dlouhodobým kapitálem, vyjadřuje tedy efektivnost hospodaření společnosti (3, s. 53).

$$ROCE = \frac{EBIT}{Dlouhodobý\ kapitál}$$

Vzorec 9: ROCE (Zdroj: (8, s. 127))

Ukazatel ROCE slouží k měření schopnosti podniku zhodnotit vložené zdroje a je důležitý především pro investory, věřitele a banky (8, s. 127).

Rentabilita tržeb (ROS)

Ve jmenovateli jsou zastoupeny tržby, které představují tržní ohodnocení výkonů podniku za určité časové období a v čitateli zisk. Ukazatel ROS tedy představuje zisk vztahovaný k tržbám (4, s. 59).

$$ROS = \frac{Zisk}{Tržby}$$

Vzorec 10: ROS (Zdroj: (4, s. 59))

Pro interpretaci platí, že čím nižší je hodnota tohoto ukazatele, tím lepší hospodářské výsledky podnik dosahuje (3, s. 56).

Ukazatele likvidity

Měří trvalou platební schopnost podniku, která je jednou ze základních podmínek úspěšné existence každé firmy. Jelikož z těchto okamžitých hodnot ukazatelů nelze sestavit prognózu likvidity do budoucna, jsou pro podnik výhodnější detailní analýzy vývoje likvidity v kratších časových intervalech. Pro finanční rovnováhu firmy je likvidita velmi důležitá, protože jen likvidní podnik je schopen dostát svým závazkům (3, s. 98).

Běžná likvidita

Nazýváme ji též likviditou 3. stupně. Ukazuje nám, kolikrát oběžná aktiva pokrývají krátkodobé závazky podniku, neboli vypovídá o tom, jak by podnik uspokojil své věřitele, kdyby svá oběžná aktiva proměnil za hotovost (3, s. 50).

$$\text{Běžná likvidita} = \frac{\text{Oběžná aktiva}}{\text{Krátkodobé dluhy}}$$

Vzorec 11: Běžná likvidita (Zdroj: (3, s. 49))

Výsledky ukazatele by měly nabývat hodnot od 1,5 do 2,5. Čím vyšší hodnota, tím vyšší je pravděpodobnost zachování solventnosti podniku (3, s. 50).

Pohotová likvidita

Z ukazatele likvidity 2. stupně je z čitatele vyjmuta nejméně likvidní část majetku, což jsou zásoby (5, s. 72).

$$\text{Pohotová likvidita} = \frac{\text{Oběžná aktiva} - \text{zásoby}}{\text{Krátkodobé dluhy}}$$

Vzorec 12: Pohotová likvidita (Zdroj: (3, s. 49))

U pohotové likvidity platí, že čítec by měl být roven jmenovateli tedy 1/1, popřípadě 1,5/1. Pokud by byl výsledek ukazatele 1, podnik by byl schopen pokrýt své závazky, aniž by musel prodat zásoby (3, s. 50).

Okamžitá likvidita

Do likvidity 1. stupně vstupuje nejlikvidnější část oběžných aktiv, což jsou peníze na běžném účtu, v pokladně a jiných účtech, ale také volně obchodovatelné cenné papíry neboli ekvivalenty peněz (3, s. 49).

$$\text{Okamžitá likvidita} = \frac{\text{Pohotové platební prostředky}}{\text{Dluhy s okamžitou splatností}}$$

Vzorec 13: Okamžitá likvidita (Zdroj: (3, s. 49))

Hodnota tohoto ukazatele by měla dosahovat hodnoty 0,2 až 0,5, což znamená, že podnik by měl mít stálý dostatek peněz nebo jejich ekvivalentů k úhradě 20% až 50% svých okamžitě splatných závazků (5, s. 73).

Ukazatele aktivity

Tyto ukazatele nám umožňují analyzovat a vyjadřovat, jak intenzivně, rychle a účinně využívá podnik svůj majetek. Aktivita je chápána jako obrat celkových aktiv, což je po ziskovém rozpětí dalším faktorem ovlivňujícím rentabilitu celkového kapitálu (10, s. 47).

Ukazatele aktivity vyjadřují buď rychlost obratu, což vyjadřuje kolikrát hodnota tržeb nebo výnosů převyšuje hodnotu určité položky aktiv, nebo dobu obratu, což je doba za kterou se uskuteční jeden obrat, většinou ve dnech (10, s. 47).

Obrat celkových aktiv

Tento ukazatel je též označován jako vázanost celkového vloženého kapitálu a je vyjádřen jako poměr tržeb oproti celkovému vloženému kapitálu (3, s. 60).

$$\text{Obrat celkových aktiv} = \frac{\text{Tržby}}{\text{Aktiva}}$$

Vzorec 14: Obrat celkových aktiv (Zdroj: (11, s. 34))

Doba obratu zásob

Tento ukazatel udává průměr, kolik dnů jsou oběžná aktiva vázána ve formě zásob (5, s. 93).

$$\text{Doba obratu zásob} = \frac{\text{Zásoby}}{\text{Tržby}/365}$$

Vzorec 15: Doba obratu zásob (Zdroj: (10, s. 49))

Interpretace výsledné hodnoty ukazatele se provádí porovnáním s oborovými průměry (3, s. 60).

Doba obratu pohledávek

Ukazatel vyjadřuje dobu, po jakou se majetek v podniku vyskytuje ve formě pohledávek. Tato doba je většinou jeden rok (5, s. 93).

$$\text{Doba obratu pohledávek} = \frac{\text{Pohledávky}}{\text{Tržby}/365}$$

Vzorec 16: Doba obratu pohledávek (Zdroj: (10, s. 50))

Doporučená hodnota je stejná jako běžná doba splatnosti faktur. Je-li hodnota ukazatele vyšší, znamená to, že obchodní partneři nedodrží obchodně úvěrovou politiku (3, s. 60).

Doba obratu závazků

Vyjadřuje průměrnou dobu od vzniku závazku, až po jeho splacení (10, s. 51).

$$\text{Doba obratu závazků} = \frac{\text{Závazky}}{\text{Tržby}/365}$$

Vzorec 17: Doba obratu závazků (Zdroj: (10, s. 51))

Ukazatel by měl mít vyšší hodnotu, než ukazatel doby obratu pohledávek, aby nebyla narušena finanční rovnováha firmy (3, s. 61).

Ukazatele zadluženosti

„Ukazatele zadluženosti sledují vztah mezi cizími zdroji a vlastními zdroji. Zadluženost, byť i vysoká, nemusí být ještě negativní charakteristikou firmy. V dobře fungující firmě může naopak vysoká finanční páka pozitivně přispívat k rentabilitě vlastního kapitálu“ (11, s. 34).

Celková zadluženost

Tento ukazatel je poměrem celkových závazků k celkovým aktivům. Můžeme ho také nazývat ukazatel věřitelského rizika a vyjadřujeme jím celkovou zadluženost (3, s. 58).

$$\text{Celková zadluženost} = \frac{\text{Cizí kapitál}}{\text{Celková aktiva}}$$

Vzorec 18: Celková zadluženost (Zdroj: (3, s. 58))

Nelze stanovit přesnou doporučenou hodnotu ukazatele, existuje ovšem jakési zlaté pravidlo, podle kterého by měl ukazatel dosahovat 0,5 neboli 50% (5, s. 84).

Koeficient samofinancování

V tomto případě se k měření zadluženosti používá poměru vlastního kapitálu k celkovým aktivům. Tento ukazatel je doplňkovým ukazatelem k ukazateli věřitelského rizika a jejich součet by měl dát dohromady 1 neboli 100%. Jeho doporučená hodnota by se tedy podle zlatého pravidla měla pohybovat okolo 0,5 (5, s. 85).

$$\text{Koeficient samofinancování} = \frac{\text{Vlastní kapitál}}{\text{Celková aktiva}}$$

Vzorec 19: Koeficient samofinancování (Zdroj: (3, s. 58))

Úrokové krytí

Ukazatel úrokového krytí nás informuje o tom, kolikrát je zisk vyšší než úroky, a tím ukazuje jak velký je pro věřitele finanční polštář (3, s. 59).

$$\text{Úrokové krytí} = \frac{\text{EBIT}}{\text{Nákladové úroky}}$$

Vzorec 20: Úrokové krytí (Zdroj: (5, s. 86))

Čím vyšší je úroveň ukazatele, tím lépe. Kritická hodnota je 3 a za bezproblémovou je považovaná hodnota 8 (5, s. 86).

Doba splácení dluhu

„Doba, za kterou je podnik schopen splatit své dluhy, e zjišťována jako poměr cizích zdrojů a zisku před daněmi, odpisy a úroky“ (8, s. 148).

$$\text{Doba splácení dluhu} = \frac{\text{Cizí kapitál} + \text{nákladové úroky}}{\text{EBITDA}}$$

Vzorec 21: Doba splácení dluhu (Zdroj: (8, s. 48))

Minimální výše ukazatele by měla být 1 rok a jeho přijatelná výše byla stanovena na 3,5 roku (8, s. 48).

3 ANALÝZA SOUČASNÉHO STAVU

3.1 Představení společnosti

Pro hodnocení finanční společnosti byla vybrána společnost Edwards, s.r.o., která spadá pod nadnárodní švédskou společnost Atlas Copco Group. Tato společnost se zabývá výrobou vakuových vývěv a pump ve svém sídle v Lutíně.

3.1.1 Základní informace

Tabulka 1: Základní informace o společnosti Edwards s.r.o. (Zdroj: (14))

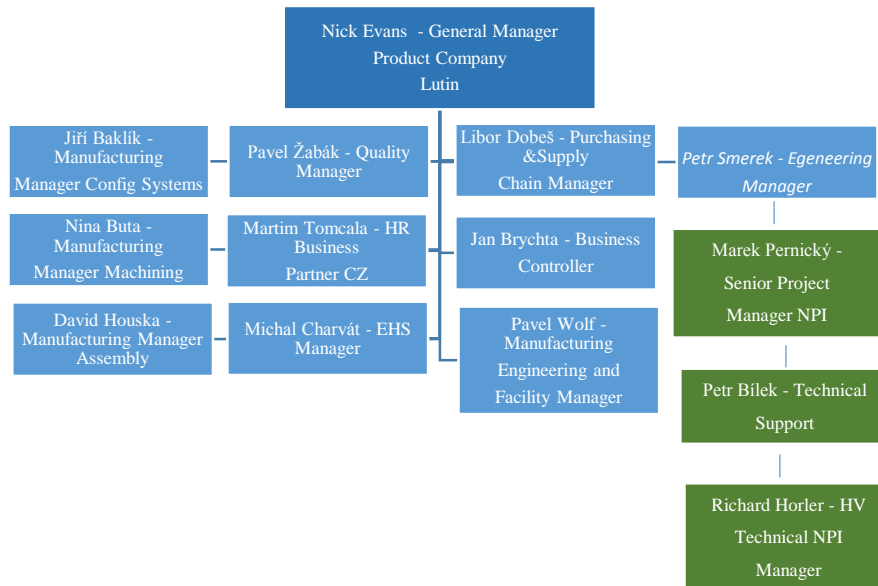
Název společnosti	Edwards, s.r.o.
Datum vzniku a zápisu	25. června 2001
Spisová značka	C 24985 vedená u Krajského soudu v Ostravě
Sídlo	Lutín, Jana Sigmunda 300, okres Olomouc, PSČ 78349
Identifikační číslo	26461498
Právní forma	Společnost s ručením omezeným
Předmět podnikání	Výroba, obchod a služby neuvedené v přílohách 1 až 3 živnostenského zákona, výroba, instalace, opravy elektrických strojů a přístrojů, elektronických a telekomunikačních zařízení, montáž, opravy, revize a zkoušky elektrických zařízení, obráběčství, zámečnictví, nástrojářství.
Statutární orgán	Jednatel
Základní kapitál	300 200 000 Kč



Obrázek 3: Logo společnosti Edwards, s.r.o. (Zdroj: (15))

3.1.2 Organizační struktura

V analyzovaném podniku je aplikována decentralizovaná organizační struktura, kde je většina pravomocí převedena na manažery, kteří se zodpovídají generálnímu manažerovi.



Obrázek 4: Organizační struktura společnosti Edwards, s.r.o. (Zdroj: (vlastní zpracování))

3.2 Analýza okolí podniku

V této kapitole jsou provedeny tři analýzy okolí podniku, a to SLEPTE analýza, analýza Porterova modelu pěti sil a analýza modelu 7S. Data získané v těchto analýzách jsou použity v závěrečné SWOT analýze.

3.2.1 SLEPTE analýza

Tato analýza pracuje se sociálními, legislativními, ekonomickými, politickými, technologickými a ekologickými faktory, které ovlivňují analyzovaný podnik.

Sociální faktory

Sociální faktory, které jsou zde hodnocené, jsou brány ze statistik pro Olomoucký kraj, kde společnost Edwards, s.r.o. sídlí. Tyto faktory mohou společnost ovlivnit v rámci potenciálních nových zaměstnanců.

Edwards s.r.o. spolupracuje se strojním odborným učilištěm Lutín. Každoročně spolupracuje s deseti studenty, které v případě dobrých výsledků po ukončení studia zaměstnává.

Porodnost v Olomouckém kraji mezi lety 2013 až 2015 rostla v průměru o 90 dětí ročně, úmrtnost je v roce 2013 a 2015 vyšší jak porodnost, v roce 2014 přibližně stejná (16). Nejvíce lidí, kteří žijí v Olomouckém kraji v roce 2013 a 2014 mají mezi 35 a 40 lety, v roce 2015 je nejvíce lidí mezi 40 a 45 lety (16). Počet přistěhovalců se zvyšuje, ale klesá zde počet mladých lidí mezi 20 a 25 lety, což není dobré pro firmu, která si chce vychovávat vzdělané perspektivní mladé lidi (16). Co se týče vzdělanosti, zaznamenává Olomoucký kraj rapidní pokles žáků středních i vysokých škol, díky úbytku lidí v této věkové kategorii (18), z tohoto důvodu společnost spolupracuje i s univerzitou v Brně a s jinými školami (17).

Legislativní faktory

Česká republika patří mezi rozvinuté demokratické státy. Právní systém je stabilní bez větších a zásadnějších změn ovlivňující podnikatelské prostředí. Právní předpisy jsou v ČR vymahatelné prostřednictvím nezávislého soudnictví. Tím jsou pozitivně ovlivněny obchodně-podnikatelské vztahy. Dále i pracovní právo je na vysoké úrovni z pohledu ochrany a práv zaměstnance a zaměstnavatele. Společnost se při svém působení musí řídit zákonem č. 258/2000 Sb., o ochraně veřejného zdraví, zákoníkem práce č. 262/2006 Sb., předpisem č. 361/2007 Sb., o ochraně zdraví při práci a dalšími zákony předpisy a vyhláškami.

Ekonomické faktory

Společnost Edwards, s.r.o. dodává výrobky a zboží do celého světa, a tím je ekonomicky ovlivněna globálním prostředím. Důležitými trhy pro společnost je severní Amerika, Evropa, Asie a Japonsko. Tím je ovlivněna i struktura používaných měn, zejména USD, EUR a GBP. Z ekonomického hlediska je tudíž nutné být flexibilní na ekonomické a měnové změny těchto regionů a měn. Firma je negativně ovlivněna uvolněním kurzu EUR ČNB k 1. dubnu 2017 (19). Dále je negativně ovlivněna posilováním české koruny k USD. Globální ekonomika vykazuje vysokou rychlost změn a dynamiku. Z tohoto důvodu nemůžeme aplikovat pouze lokální ekonomiku České republiky. Firma musí

sledovat veškeré faktory globálního trhu a flexibilně reagovat na změny. Firmu dále ovlivňují i ceny některých surovin, jako mědi hliníku a ropy, které vstupují do výsledné ceny produktu. Firma sleduje vývoj v největších ekonomikách světa, jako jsou EU, USA, Čína a Japonsko. V posledních třech letech byl zaznamenán růst těchto ekonomik, který pozitivně ovlivnil poptávku po produktech společnosti. Jelikož je Edwards, s.r.o. v Lutíně pouze výrobní závod, problematiku inflace řeší prodejní centra, která nejsou součástí společnosti Edwards, s.r.o. (17).

Politické faktory

Jelikož se firma pohybuje na globálním trhu, musí sledovat politickou situaci v jednotlivých státech a regionech, do kterých dodává své výrobky. Strategií firmy je, nepodporovat přímo i nepřímo státy s nebezpečným politickým, vojenským a bezpečnostním prostředím. Česká republika, v níž společnost Edwards, s.r.o. sídlí, je v rámci daného regionu situována ve stabilním politickém prostředí.

Technologické faktory

Společnost Edwards s.r.o. se pohybuje v odvětví výroby vakuových pump a vývěv. Jelikož celosvětově roste počet výrobních procesů a postupů, které využívají technologii vakua, společnost musí přizpůsobovat své výrobky, dle požadavku nových zákazníků. Trendem v tomto oboru je vývoj stále nových technologií, pro dostupnost používání vakua při větším množství výrobních procesů. Společnost investuje 1,6% tržeb do vědy a výzkumu a v dlouhodobé strategii chce tyto investice navýšit až na 3% (17).

Ekologické faktory

Ekologie a prostředí je důležitou součástí podnikové kultury. Společnost sleduje mnoho ukazatelů měřících dopad výrobku a postupu výroby na životní prostředí, jak v sídle firmy, tak v oblastech jejich použití. Firma se musí v oblasti ekologie řídit zákonem o životním prostředí 17/1992 Sb., zákonem o posuzování vlivů na životní prostředí 100/2001 Sb., zákonem o odpadech 185/2001 Sb. A zákonem o chemických látkách a chemických směsích 350/2011 Sb..

Jednotlivé měřené ukazatele snižující ekologickou stopu:

- Poměr recyklovatelného odpadu k celkovému odpadu.
- Eliminace CO₂ v oblasti logistiky, výroby a distribuce produktu.
- Spotřeba vody

3.2.2 Porterův model pěti sil

Tento model analyzuje oborové okolí podniku pomocí pěti sil, které mohou ovlivnit pozici společnosti na trhu. Těmito silami jsou: vyjednávací síla zákazníků, vyjednávací síla dodavatelů, hrozba vstupu nových konkurentů na trh, hrozba substitutů a rivalita firem působících na daném trhu (17).

Vyjednávací síla zákazníků

Významnými zákazníky analyzované firmy jsou firmy s dlouholetou tradicí a globálním významem v jejich oboru podnikání jako např. Samsung, Intel, Apple, Foxcon, Hitachi. Je kladem velký důraz na splnění přání a požadavků jednotlivých zákazníků, silné portfolio produktů a inovace. Se zákazníky není navázán vztah čistě komerční, ale vztah na bázi podpory vývoje zákaznických produktů. Společnost je tedy flexibilní k přání zákazníků. Žádný jednotlivý zákazník nemůže svým odchodem ke konkurenci ohrozit život firmy. (17).

Vyjednávací síla dodavatelů

Struktura dodavatelů je různorodá. Vyskytují se v ní dodavatelé od malých až po velké, od dodavatelů lokálních, po dodavatele operující globálně. Firma se musí adaptovat na vyjednávací sílu jednotlivých dodavatelů. Strategií firmy je tzv. etický nákup, který respektuje a dodržuje etické a ekonomické faktory vyjednávání s dodavateli. Žádný z dodavatelů není pro firmu životně důležitý, ale odchod některých dodavatelů, by mohl být pro firmu komplikací, kvůli jedinečnosti dodávaného materiálu. (17).

Hrozba vstupu nových konkurentů

Společnost se pohybuje na trhu vakuových vývěv a pump, který vyžaduje úzkou specializaci, technologickou znalost, specifické výrobní procesy a vysokou vstupní investici. Vstup nového konkurenta na trh je velmi omezen, protože vyžaduje dlouhodobé technologické a procesní znalosti. Společnost Edwards, s.r.o. je technologickým

globálním leadrem vývoje a výzkumu vakuových vývěv a vakuových pump. Postavení na trhu si upevňuje inovacemi, které splňují přání a očekávání zákazníků. Tím určuje technologické trendy v daném oboru a udržuje si konkurenceschopnost na globálním trhu. V rámci České republiky nemá společnost Edwards, s.r.o. konkurenta v oblasti vývoje a výzkumu vakuových pump (17).

Hrozba substitutů

Vytvořit vakuum potřebné k výrobě dalších produktů je unikátní postup. V dnešní době není žádný známý substitut vakuových vývěv a pump (17).

Rivalita firem působících na daném trhu

Na globálním trhu působí několik firem, které si v oboru vakuových pump a vývěv vzájemně konkurují. Tím je vyvíjen tlak na inovace a výzkum nových technologií, pro udržení dominantní pozici společnosti na trhu. Hlavními konkurenty na trhu jsou společnosti Bush Vacuum a Pfeiffer, které mají v portfoliu podobné výrobky, jako analyzovaná firma. Celkový tržní podíl společnosti se pohybuje okolo 55% v závislosti na typu produktu (17).

3.2.3 Interní analýza pomocí modelu 7S

Model 7S pracuje se sedmi faktory, které se mezi sebou ovlivňují a působí na firmu jako na celek.

Strategie

Strategií firmy je zaměřit se na individuální potřeby a přání zákazníků. S tím je spojena inovace a vývoj výrobků s co nejmenšími provozními náklady, vhodné pro všechny aplikace zákazníků a s minimálním dopadem na životní prostředí (17).

Struktura

Společnost Edwards, s.r.o. patří pod skupinu Atlas Copco group, která sídlí ve Švédsku. Tato skupina má zastoupení ve více než 160 zemích světa. Struktura firmy je decentralizovaná. Jednotlivé divize jsou nejvyššími operativními jednotkami s veškerými rozhodovacími pravomocemi. Tím je podpořena týmová práce a odpovědnost za výsledek (17).

Systém řízení

Ve výrobním procesu je používán systém SAP s moduly, jako jsou: finance, výroba, zákaznický portál, dodavatelský portál, zpracování zákaznických objednávek. Systémy kontroly splňuje certifikací ISO 9001 ISO 14 001 a 18 001. Firma provozuje i vlastní webové stránky, které jsou ovšem pro zákazníky nepřehledné (17).

Styl manažerské práce

Manažerský styl respektuje každého jednotlivce, nicméně musí být splněny veškeré cíle podniku. Management podniku se skládá z vedoucích manažerů jednotlivých oddělení (výroba, obrábění, engineering, finance, kvalita, nákup atd.). Rozhodovací pravomoce jsou delegovány na střední management (17).

Spolupracovníci

Při náboru nových zaměstnanců má firma jisté minimální požadavky, které musí uchazeč splňovat. Ty se liší podle jednotlivých pozic a profesí od zaměstnanců ve výrobě, až po pracovníky výzkumu s nejvyššími nároky na odbornou znalost a vzdělání. Jelikož je firma součástí nadnárodní skupiny, je pro administrativní pracovní pozice vyžadována perfektní znalost anglického jazyka. Společnost Edwards, s.r.o. zaměstnává 470 zaměstnanců ve svém sídle v Lutíně (17).

Schopnosti

Jako technologický leader v oblasti vakuových pump a vývěv, musí společnost klást velký důraz na to, aby zaměstnávala nejkvalifikovanější odborníky ve svém oboru. Spolupracuje s technologickými univerzitami v České a Slovenské republice, a taktéž se středními učilišti pro rozvoj kvalifikovaných zaměstnanců výroby (17).

Sdílené hodnoty

Společnost sdílí sociální, společenské, kulturní a sportovní hodnoty v místě svého působení. Zákazníci si mohou prohlédnout webové stránky společnosti, které jsou ovšem dosti nepřehledné (17).

3.2.4 SWOT analýza

SWOT analýza pracuje s údaji z předchozích analýz a se znalostí firmy jako takové.

Silné stránky

- **Zaměstnanci** – vysoce kvalifikovaní a motivovaní zaměstnanci
- **Technologie** – globální inovátor v oblasti vakua
- **Produkty** – portfolio uspokojující veškeré přání a požadavky zákazníka
- **Zaměření na zákazníka** – nabízí nejen sériové produkty, ale i produkty dle individuálního přání a specifikace zákazníka

Slabé stránky

- **Lokalizace společnosti v Lutíně** – výroba v ČR a většina zákazníků v severní Americe, Asii a Japonsku
- **Digitalizace firmy** – nevhodné využití moderní internetových metod pro efektivitu a prosperitu firmy

Příležitosti

- **Rozvoj nových oblastí využití vakua** – mnoho nových technologií je vyráběno ve vakuu, nebo potřebuje v průběhu technologického postupu vakuum (hyperloop)
- **Růst rozvojových ekonomik** – infiltrace výrobků našich klíčových zákazníků na nové trhy
- **Spolupráce s univerzitami v ČR** – rozvoj vzdělání v oblasti vakua v ČR

Hrozby

- **Globální politická a bezpečnostní situace** – vliv lokálních konfliktů na vývoj situace v regionu a politický vývoj a směřování země
- **Globální ekonomická situace** – vliv jednotlivých národních trhů na prosperitu firmy
- **Kurzy měn** – Nákup i prodej probíhá v cizích měnách a kurzy silně ovlivňují ziskovost
- **Ceny komoditního trhu** – ceny litiny, mědi, hliníku a ropy, které vstupují do hodnoty výrobku

3.3 Finanční analýza

V této kapitole je provedena finanční analýza společnosti Edwards, s.r.o.. Postupuje se zde podle výše uvedených teoretických východisek a jako vstupní data jsou pouty rozvahy a výkazy zisku a ztráty společnosti Edwards, s.r.o. z let 2012 až 2016.

3.3.1 Soustavy ukazatelů

K analýze soustav ukazatelů byly vybrány 2 modely, jeden bonitní (bilanční analýza I.) a druhý bankrotní (index IN05).

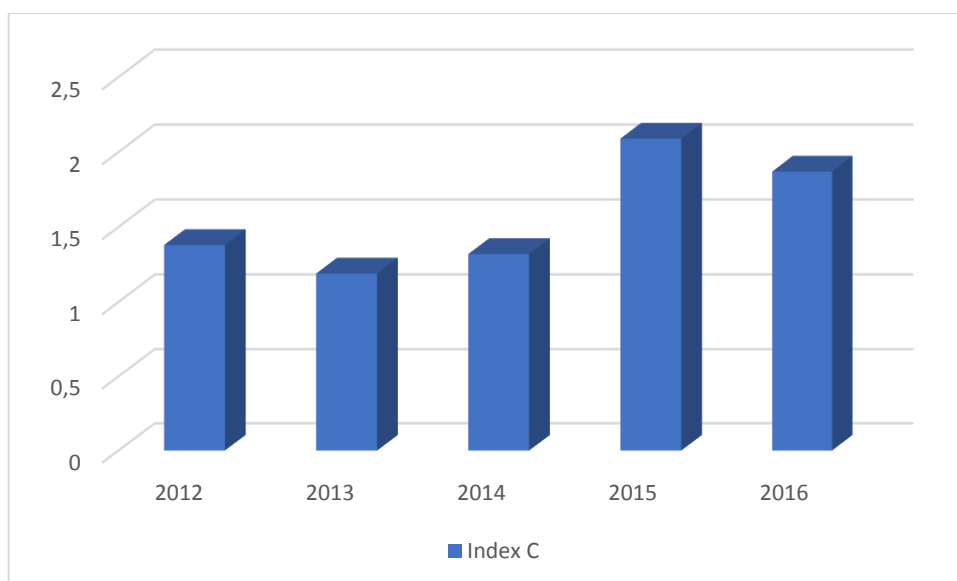
Bilanční analýza I.

Pomocí čtyř ukazatelů je zde spočten celkový index C, který má za úkol vyjádřit, zda je společnost bonitní, či nikoli.

Tabulka 2: Bilanční analýza společnosti Edwards, s.r.o. (Zdroj: (vlastní zpracování))

Bilanční analýza I.					
Ukazatel	2012	2013	2014	2015	2016
S	1,17	1,55	2,1	2,83	2,72
L	0,56	0,6	0,69	1,03	0,96
A	0,91	0,79	0,79	0,85	0,84
R	2,23	1,6	1,62	2,88	2,46
Index C	1,38	1,19	1,32	2,09	1,87

Nejnižší hodnotu indexu C zaznamenáváme v roce 2013, nejvyšší hodnotu pak v roce 2015, avšak po všechny hodnocené roky se podnik nachází nad hodnotou 1, což znamená, že je podnik bonitní a v dobré finanční situaci. Na následujícím grafu vidíme rostoucí tendenci tohoto indexu. Výsledky bilanční analýzy prvního stupně sice ukazují na velmi dobrou finanční situaci podniku, jsou však pouze orientační.



Graf 1: Bilanční analýza společnosti Edwards, s.r.o. (Zdroj: (vlastní zpracování))

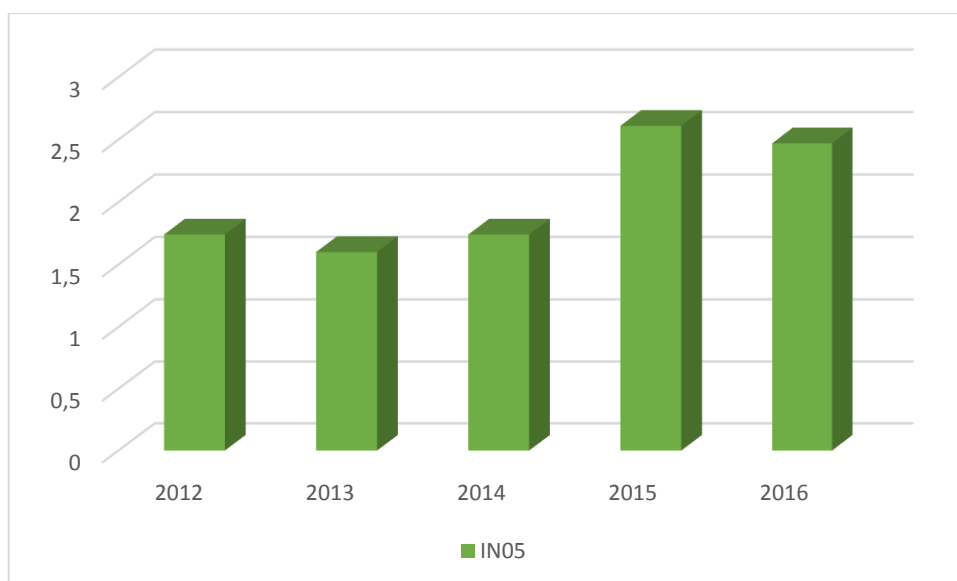
Index IN05

Tento model pracuje s pěti ukazateli, jimž je pomocí vzorce přidělena určitá váha. Jelikož druhý ukazatel z důvodu velmi nízké hladiny nákladových úroků dosahuje vysokých hodnot, byla mu přidělena maximální doporučená hodnota 9.

Tabulka 3: Index IN05 společnosti Edwards, s.r.o. (Zdroj: (vlastní zpracování))

Index IN05					
Ukazatel	2012	2013	2014	2015	2016
X1	1,89	2,01	2,35	3,21	3,41
X2	9	9	9	9	9
X3	0,15	0,12	0,14	0,31	0,27
X4	1,81	1,58	1,58	1,7	1,67
X5	1,79	1,69	1,88	2,93	2,78
IN05	1,74	1,6	1,74	2,61	2,47

Nejvyšší hodnota indexu IN05 je z roku 2015, nejnižší pak z roku 2013, kdy se podnik nachází na pomyslné hranici šedé zóny, avšak tato hodnota stále ukazuje na to, že podnik má velmi malou pravděpodobnost krachu a s největší pravděpodobností bude v dalších letech vytvářet hodnotu.



Graf 2: Index IN05 společnosti Edwards, s.r.o. (Zdroj: (vlastní zpracování))

3.3.2 Absolutní ukazatele

V této kapitole je provedena horizontální analýza aktiv, pasiv a výkazu zisku a ztráty. Dále vertikální analýza aktiv a pasiv.

Horizontální analýza aktiv

Tato analýza zachycuje vývojové trendy vybraných aktiv v analyzovaném období. V tabulce 4 je zachycen procentuální pohyb těchto položek.

Tabulka 4: Horizontální analýza vybraných aktiv společnosti Edwards, s.r.o. (Zdroj: (vlastní zpracování))

Horizontální analýza vybraných aktiv v %					
		2012-2013	2013-2014	2014-2015	2015-2016
	AKTIVA CELKEM	17	10	7	-8
B.	Dlouhodobý majetek	-6	-8	-5	-2
B. I.	Dlouhodobý nehmotný majetek	85	58	-17	385
B. II.	Dlouhodobý hmotný majetek	-6	-8	-5	-6
C.	Oběžná aktiva	32	18	12	-10
C. I.	Zásoby	-2	2	28	-6
C. II.	Pohledávky	29	3	-3	-6
C. IV.	Peněžní prostředky	106	60	21	-18
D.	Časové rozlišení aktiv	-3	29	-5	11
D. I.	Náklady příštích období	-3	29	-5	11
Horizontální analýza vybraných aktiv v tis. Kč					
		2012-2013	2013-2014	2014-2015	2015-2016
	AKTIVA CELKEM	382 367	253 890	209 869	-262 243
B.	Dlouhodobý majetek	-52 667	-64 961	-39 076	-17 240
B. I.	Dlouhodobý nehmotný majetek	2 529	3 220	-1 518	27 759

B. II.	Dlouhodobý hmotný majetek	-55 196	-68 181	-37 558	-44 999
C.	Oběžná aktiva	435 222	317 235	249 331	-245 732
C. I.	Zásoby	-6 834	10 088	122 366	-30 997
C. II.	Pohledávky	202 030	26 719	-27 238	-54 097
C. IV.	Peněžní prostředky	240 026	280 428	154 203	-160 638
D.	Časové rozlišení aktiv	-188	1 616	-386	729
D. I.	Náklady příštích období	-188	1 616	-386	729

V letech 2012 – 2013 zaznamenáváme nárůst celkových aktiv o 17%, což je způsobeno hlavně zvýšením oběžných aktiv, a to konkrétně peněžních prostředků a pohledávek.

V období 2013 – 2014 celková aktiva narostla o 10%, a to opět z důvodu navýšení v oblasti peněžních prostředků.

V následujícím období 2014 – 2015 byl nárůst celkových aktiv ještě o něco menší, a to 7%. Tentokrát nebyl důvodem pouze nárůst finančních prostředků, ale i zásob.

V posledním analyzovaném období 2015 – 2016 celková aktiva zaznamenala pokles o 8%. Důvodem bylo snížení oběžných aktiv, a to hlavně peněžních prostředků. Tento pokles nezvrátil ani růst dlouhodobého nehmotného majetku o 385% tedy o 27 759 000 Kč, který byl zapříčiněn kapitalizací vývoje nového produktu.

Horizontální analýza pasiv

Tato analýza zachycuje vývojové trendy vybraných pasiv v analyzovaném období. V tabulce 5 je zachycen procentuální pohyb těchto položek.

Tabulka 5: Horizontální analýza vybraných pasiv společnosti Edwards, s.r.o. (Zdroj: (vlastní zpracování))

Horizontální analýza vybraných pasiv v %					
		2012-2013	2013-2014	2014-2015	2015-2016
	PASIVA CELKEM	17	10	7	-8
A.	Vlastní kapitál	25	25	28	-6
A. III.	Fondy ze zisku	0	-100	0	0
A. IV.	VH z minulých let	67	40	4	2
A. V. 1	VH z běžného účetního období	-10	27	129	-20
B. + C.	Cizí zdroje	10	-6	-21	-14
B. I.	Rezervy	51	-1	112	-66
C.	Závazky	8	-7	-28	-6
C. I.	Dlouhodobé závazky	-50	-72	-31	-11
C. II.	Krátkodobé závazky	39	6	-28	-6
D.	Časové rozlišení pasiv	-40	137	-82	326
D. I.	Výdaje příštích období	-40	137	-82	326

Horizontální analýza vybraných pasiv v tis. Kč					
		2012-2013	2013-2014	2014-2015	2015-2016
	PASIVA CELKEM	382 367	253 890	209 869	-262 243
A.	Vlastní kapitál	266 718	338 260	474 765	-262 243
A. III.	Fondy ze zisku	0	-30 020	0	0
A. IV.	VH z minulých let	297 474	296 738	38 259	25 009
A. V. 1	VH z běžného účetního období	-30 756	71 542	436 506	-152 919
B. + C.	Cizí zdroje	115 967	-85 024	-263 969	-134 998
B. I.	Rezervy	21 120	-755	69 007	-85 845
C.	Závazky	94 847	-84 269	-332 976	-49 153
C. I.	Dlouhodobé závazky	-204 186	-147 551	-17 429	-4 392
C. II.	Krátkodobé závazky	299 033	63 282	-315 547	-44 761
D.	Časové rozlišení pasiv	-318	654	-927	655
D. I.	Výdaje příštích období	-318	654	-927	655

V letech 2012 – 2013 zaznamenáváme nárůst celkových pasiv o 17%, což je způsobeno zejména navýšením v oblasti vlastního kapitálu, a to konkrétně výsledku hospodaření z minulých let. Další nárůst zaznamenáváme v oblasti cizích zdrojů, a to konkrétně v rezervách a krátkodobých závazcích. Největší pokles je vidět v oblasti dlouhodobých závazků.

V období 2013 – 2014 celková pasiva narostla o 10%, a to díky výsledku hospodaření z minulých let a výsledku hospodaření z běžného účetního období. V těchto letech byly zcela vyčerpány fondy ze zisku a opět byl zaznamenán pokles dlouhodobých závazků, protože společnost byla koupena skupinou Atlas Copco Group, která začala splácet závazky společnosti Edwards, s.r.o..

V následujícím období 2014 – 2015 byl nárůst celkových pasiv ještě o něco menší, a to 7%. Výsledek hospodaření za běžné účetní období vzrostl o celých 129%. Dále byl zaznamenán nárůst rezerv o 112%. Nejvýznamnější pokles byl o 28%, a to u závazků.

V posledním analyzovaném období 2015 – 2016 celková pasiva zaznamenala pokles o 8%. Důvodem bylo snížení výsledku hospodaření z běžného účetního období o 20%, snížení rezerv o 66% a snížení závazků o 6%.

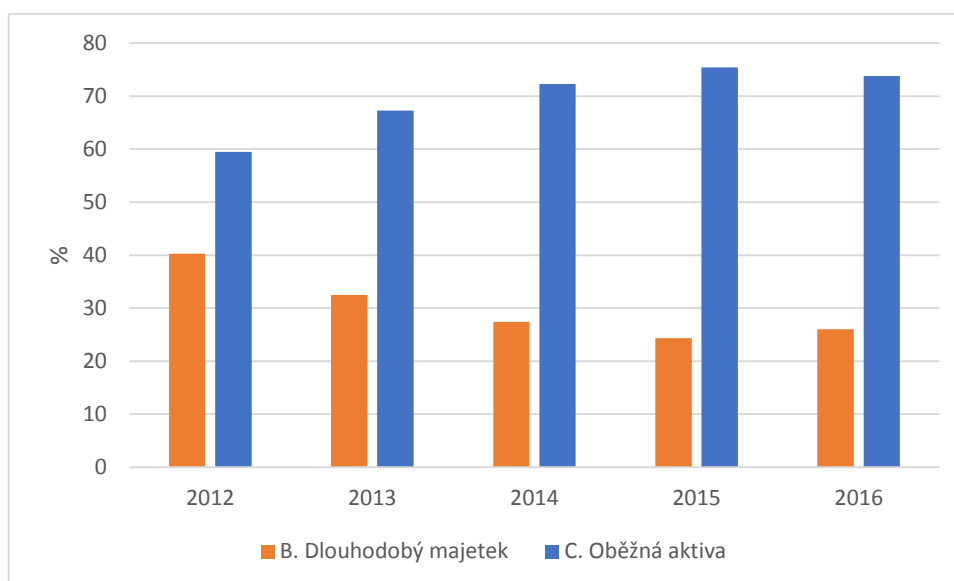
Vertikální analýza aktiv

Ve vertikální analýze aktiv je procentuálně posouzena struktura vybraných položek po jednotlivých letech. Tyto hodnoty jsou spočteny v tabulce 7 a pro lepší představu vývoje jsou níže graficky znázorněny.

Tabulka 6: Vertikální analýza vybraných aktiv společnosti Edwards, s.r.o. (Zdroj: (vlastní zpracování))

Vertikální analýza vybraných aktiv v %						
		2012	2013	2014	2015	2016
	AKTIVA CELKEM	100	100	100	100	100
B.	Dlouhodobý majetek	40,3	32,5	27,4	24,3	26
B. I.	Dlouhodobý nehmotný majetek	0,1	0,2	0,3	0,2	1,2
B. II.	Dlouhodobý hmotný majetek	40,1	32,3	27,1	24,1	24,7
C.	Oběžná aktiva	59,5	67,3	72,3	75,4	73,8
C. I.	Zásoby	18,9	16	14,9	17,8	18,4
C. II.	Pohledávky	30,7	33,8	31,8	28,8	29,6
C. IV.	Peněžní prostředky	9,9	17,5	25,6	28,8	25,8
D.	Časové rozlišení aktiv	0,2	0,2	0,2	0,2	0,3
D. I.	Náklady příštích období	0,2	0,2	0,2	0,2	0,3

V roce 2012 je podíl dlouhodobého majetku a oběžných aktiv nejvíce vyrovnaný z celého sledovaného období, a to 40% na 60%. Z dlouhodobého majetku je pouze 0,1% dlouhodobý nehmotný majetek, zbytek je dlouhodobý hmotný majetek, který má ale v dalších letech klesavou tendenci. Oběžná aktiva mají na začátku sledovaného období 60% a jejich podíl každým rokem roste. Zásoby kolísají mezi 15% a 19%, pohledávky kolísají mezi 29% a 34%. Nejvíce znatelný růst je viditelný u peněžních prostředků, které vzrostou z prvotních 9,9%, až na 28,8% a v posledním roce mírně poklesnou.



Graf 3: Vertikální analýza vybraných aktiv společnosti Edwards, s.r.o. (Zdroj: (vlastní zpracování))

V grafu 3 můžeme vidět, že podíl oběžných aktiv vůči dlouhodobému majetku se zvyšuje. Tento rozdíl je zapříčiněn zvětšujícím se objemem peněžních prostředků.

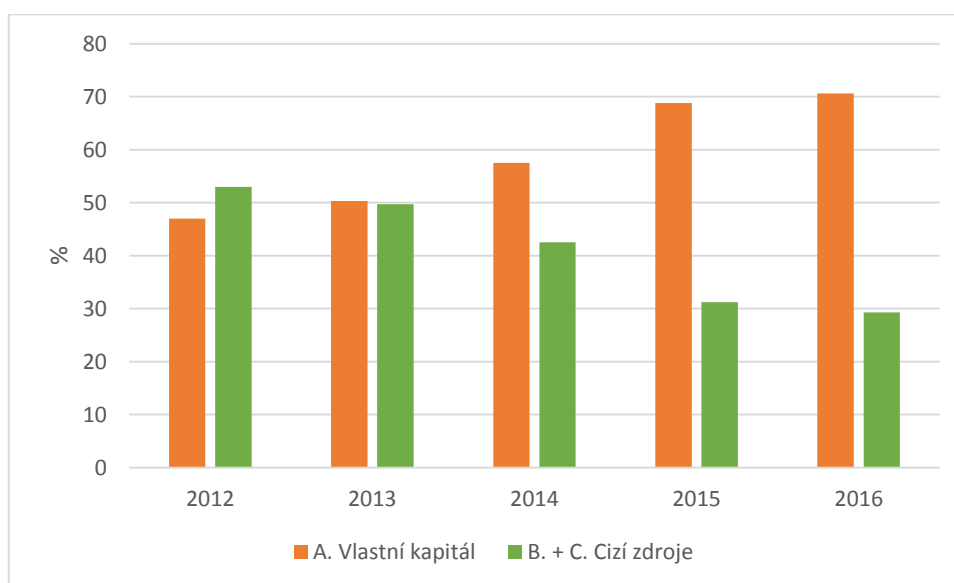
Vertikální analýza pasiv

Ve vertikální analýze pasiv je procentuálně posouzena struktura vybraných položek po jednotlivých letech. Tyto hodnoty jsou spočteny v tabulce 8 a pro lepší představu vývoje jsou níže graficky znázorněny.

Tabulka 7: Vertikální analýza vybraných pasiv společnosti Edwards, s.r.o. (Zdroj: (vlastní zpracování))

Vertikální analýza vybraných pasiv v %						
		2012	2013	2014	2015	2016
	PASIVA CELKEM	100	100	100	100	100
A.	Vlastní kapitál	47	50,3	57,5	68,8	70,6
A. III.	Fondy ze zisku	1,3	1,1	0	0	0
A. IV.	VH z minulých let	19,4	27,8	35,6	34,4	38,4
A. V. 1	VH z běžného účetního období	13,1	10	11,6	24,8	21,7
B. + C.	Cizí zdroje	53	49,7	42,5	31,2	29,3
B. I.	Rezervy	1,8	2,3	2,1	4,2	1,6
C.	Závazky	51,2	47,4	40,4	27	27,8
C. I.	Dlouhodobé závazky	17,9	7,7	1,9	1,3	1,2
C. II.	Krátkodobé závazky	33,3	39,7	38,4	25,7	26,5

V roce 2012 cizí zdroje převyšují vlastní kapitál o 6% z důvodu nízkého výsledku hospodaření z minulých let a zároveň vysokého podílu závazků. V roce 2013 se výsledek hospodaření z minulých let zvýšil a podíl závazků o něco snížil, a proto se vlastní kapitál a cizí zdroje téměř vyrovnali. V roce 2014 už vlastní kapitál převyšuje cizí zdroje o 15% a rozdíl se prohlubuje až do roku 2016, kdy má vlastní kapitál o 41,3 procent více než cizí zdroje. Tohoto je dosaženo díky tomu, že za sledované období se podíl závazků snížil téměř na polovinu a podíl výsledku hospodaření z minulých let dvojnásobně vzrostl.



Graf 4: Vertikální analýza vybraných pasiv společnosti Edwards, s.r.o. (Zdroj: (vlastní zpracování))

V grafu 4 vidíme, že jediným rokem, kdy podíl cizích zdrojů převyšoval vlastní kapitál, byl rok 2012. V roce 2013 již byly hodnoty srovnané a v dalších letech se podíl vlastního kapitálu vyšvihl až na hranici 70%. Tyto rapidní změny jsou zapříčiněny postupným splácením závazků.

Horizontální analýza výkazu zisku a ztrát

Tato analýza zachycuje vývojové trendy vybraných položek z výkazu zisku a ztráty v analyzovaném období. V tabulce 6 je zachycen procentuální pohyb těchto položek.

Tabulka 8: Horizontální analýza vybraných položek z výkazu zisku a ztráty společnosti Edwards, s.r.o. (Zdroj: (vlastní zpracování))

Horizontální analýza vybraných položek z výkazu zisku a ztráty v %					
		2012-2013	2013-2014	2014-2015	2015-2016
	VÝNOSY	2	10	17	-11
I.	Tržby z prodeje výrobků a služeb	-1	-1	9	-6
II	Tržby z prodeje zboží	10	37	26	-17
III	Ostatní provozní výnosy	46	31	104	-72
VI.	Výnosové úroky a podobné výnosy	686	124	-100	0
VII.	Ostatní finanční výnosy	-8	-27	1	129
	NÁKLADY	3	9	8	-9
A.	Výkonová spotřeba	5	6	5	-2
B.	Změna stavu zásob vlastní činnosti	-170	-312	55	173
D.	Osobní náklady	11	16	0	2
E.	Úpravy hodnot v provozní oblasti	38	38	4	-12
F.	Ostatní provozní náklady	25	-8	85	-61
J.	Nákladové úroky a podobné náklady	-30	-7	33	-100
K.	Ostatní finanční náklady	-35	43	-5	-99
L.	Daň z příjmů	43	31	125	-21
*	Provozní výsledek hospodaření	-19	38	82	-42
***	Výsledek hospodaření za účetní období	-10	27	129	-20
Horizontální analýza vybraných položek z výkazu zisku a ztráty v tis. Kč					
		2012-2013	2013-2014	2014-2015	2015-2016
	VÝNOSY	84 133	421 261	797 369	-609 442
I.	Tržby z prodeje výrobků a služeb	-42 272	-31 477	269 325	-180 500
II	Tržby z prodeje zboží	109 593	444 991	437 221	-347 953
III	Ostatní provozní výnosy	20 846	20 881	91 118	-129 152
VI.	Výnosové úroky a podobné výnosy	247	350	-633	0
VII.	Ostatní finanční výnosy	-4 281	-13 484	338	48 163
	NÁKLADY	114 889	349 719	360 863	-427 222
A.	Výkonová spotřeba	157 964	223 217	196 710	-92 741

B.	Změna stavu zásob vlastní činnosti	-20 686	-26 473	19 195	27 305
D.	Osobní náklady	22 315	34 294	1 176	4 922
E.	Úpravy hodnot v provozní oblasti	23 127	31 655	4 195	-13 960
F.	Ostatní provozní náklady	12 511	-5 060	48 244	-64 516
J.	Nákladové úroky a podobné náklady	-6 501	-1 143	4 679	-18 826
K.	Ostatní finanční náklady	-92 241	74 528	-13 311	-232 052
L.	Daň z příjmů	18 400	18 701	99 975	-37 354
*	Provozní výsledek hospodaření	-107 064	176 762	528 144	-489 314
***	Výsledek hospodaření za účetní období	-30 756	71 542	436 506	-152 919

V prvním sledovaném období 2012 – 2013 se zvedly výnosy o 2%, a to zejména díky nárůstu tržeb z prodeje zboží o 10%, za přispění ostatních provozních výnosů. Výnosové úroky se sice zvedly o 686%, ale tato položka je pouze nepatrná. Náklady v tomto období vzrostly o 3%. Důvodem byl hlavně nárůst výkonové spotřeby o 5%, přispěl k tomu i růst osobních nákladů. Provozní výsledek hospodaření klesl o 19% a výsledek hospodaření za účetní období o 10%.

V letech 2013 – 2014 vzrostly výnosy o 10%. Příčinou byl nárůst tržeb z prodeje zboží o 37%. Pokles ostatních finančních výnosů vyrovnal růst ostatních provozních výnosů. Celkové náklady vzrostly o 9%, a to z důvodu růstu výkonové spotřeby a ostatních finančních nákladů. Provozní výsledek hospodaření vzrostl o 38% a výsledek hospodaření za účetní období o 27%.

Období 2014 – 2015 zaznamenalo nejvyšší nárůst výnosů, a to o 17%. Tento nárůst byl zapříčiněn zvýšením tržeb z prodeje výrobků a služeb o 9%, tržeb z prodeje zboží o 26% a ostatních provozních výnosů o 104%. Díky nárůstu výkonové spotřeby, ostatních provozních nákladů a dani z příjmů, vzrostly celkové náklady o 8%. Toto období zaznamenalo i nejvyšší nárůst provozního výsledku hospodaření a výsledku hospodaření za účetní období a to o 82% a 129%.

V posledním sledovaném období 2015 – 2016 byl zjištěn pokles výnosů o 11%. Za tento úpadek může zejména snížení tržeb z prodeje výrobků a služeb o 6%, tržeb z prodeje zboží o 17% a ostatních provozních výnosů o 72%. Jediný nárůst byl v oblasti ostatních finančních výnosů, a to o 129%. Náklady se v tomto období snížily o 9% zejména díky poklesu výkonové spotřeby a ostatních finančních nákladů. Provozní výsledek hospodaření klesl o 42% a výsledek hospodaření za účetní období o 20%.

Vertikální analýza výkazu zisku a ztrát

Tato analýza zachycuje procentuální poměr jednotlivých vybraných položek z výkazu zisku a ztrát.

Tabulka 9: Vertikální analýza výkazu zisku a ztráty společnosti Edwards, s.r.o. (Zdroj: (vlastní zpracování))

Vertikální analýza vybraných položek z výkazu zisku a ztráty v %						
Označení		2012	2013	2014	2015	2016
	VÝNOSY	100,0%	100,0%	100,0%	100,0%	100,0%
I.	Tržby z prodeje výrobků a služeb	71,6%	69,2%	62,4%	58,3%	61,8%
II	Tržby z prodeje zboží	26,0%	28,1%	35,0%	37,8%	35,4%
III	Ostatní výnosy	1,1%	1,5%	1,8%	3,2%	1,0%
V	Výnosové úroky a podobné výnosy	0,0%	0,0%	0,0%	0,0%	0,0%
VII	Ostatní finanční výnosy	1,3%	1,2%	0,8%	0,7%	1,7%
	NÁKLADY	100,0%	100,0%	100,0%	100,0%	100,0%
A.	Výkonová spotřeba	83,5%	85,0%	83,3%	81,2%	87,0%
B.	Změna stavu zásob vlastní činnosti	0,3%	-0,2%	-0,8%	-0,3%	0,3%
D.	Osobní náklady	5,0%	5,4%	5,8%	5,4%	6,0%
E.	Úpravy hodnot v provozní oblasti	1,5%	2,1%	2,6%	2,5%	2,4%
F.	Ostatní provozní náklady	1,3%	1,5%	1,3%	2,2%	0,9%
J.	Nákladové úroky a podobné náklady	0,6%	0,4%	0,3%	0,4%	0,0%
K.	Ostatní finanční náklady	6,7%	4,3%	5,6%	4,9%	0,0%
L.	Daň z příjmů	1,1%	1,5%	1,8%	3,8%	3,3%

Ve všech analyzovaných letech mají téměř 100% podíl na výnosech tržby z prodeje výrobků a služeb doplněné tržbami z prodeje zboží, přičemž poměr tržeb z prodeje zboží se za 5 sledovaných let o 10% zvýšil a tržeb z prodeje výrobků a služeb o 10% snížil.

Na nákladech se nejvíce podílí výkonová spotřeba, která ve všech letech kolísá mezi 81% a 87% celkových nákladů, další největší části nákladů jsou osobní náklady a ostatní finanční náklady, obě tyto položky se pohybují okolo 5% celkových nákladů.

3.3.3 Rozdílové ukazatele

V této kapitole jsou spočteny ukazatele čistého pracovního kapitálu a čistých pohotových prostředků.

Čistý pracovní kapitál

Čistý pracovní kapitál podniku se po celé sledované období nachází v kladných číslech. Nejnižší hodnotu má v roce 2012, do roku 2015 naroste téměř na trojnásobek a v roce

2016 zaznamenává mírný pokles. Znamená to, že podnik je po celou dobu solventní, neboli je schopen platit svoje krátkodobé závazky z oběžných aktiv, ale tyto vysoké hodnoty nám říkají i to, že podnik má velké množství oběžných aktiv, konkrétně pohledávek.

Tabulka 10: ČPK společnosti Edwards, s.r.o. (Zdroj: (vlastní zpracování))

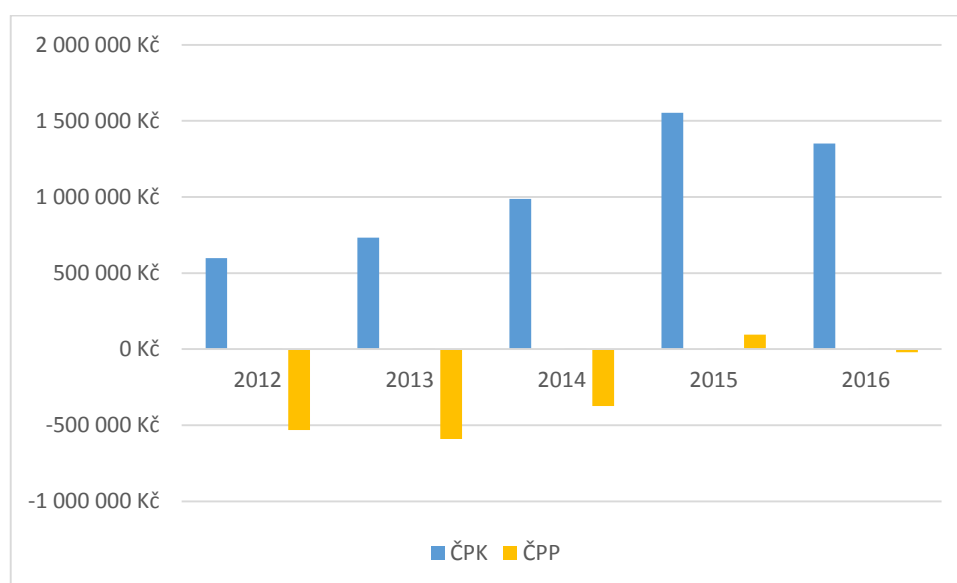
	2012	2013	2014	2015	2016
ČPK	597 483 000 Kč	733 672 000 Kč	987 625 000 Kč	1 552 503 000 Kč	1 351 532 000 Kč

Čisté pohotové prostředky

Tento ukazatel počítá pouze s nejlikvidnějšími aktivy a krátkodobými závazky a má nám za úkol sdělit, zda je firma schopna okamžitě uhradit své krátkodobé závazky. V tabulce 10 vidíme, že první tři sledované roky se firma nachází hluboko v záporných hodnotách, což znamená, že neměla dostatek pohotových finančních prostředků na splacení krátkodobých závazků. V roce 2015 se firma vyšplhala do kladných čísel, protože byly navýšeny peněžní prostředky, které další rok ovšem klesly a firma se dostala opět do záporných čísel.

Tabulka 11: ČPP společnosti Edwards, s.r.o. (Zdroj: (vlastní zpracování))

	2012	2013	2014	2015	2016
ČPP	-531 748 000 Kč	-590 755 000 Kč	-373 609 000 Kč	96 141 000 Kč	-19 736 000 Kč



Graf 5: ČPP společnosti Edwards, s.r.o. (Zdroj: (vlastní zpracování))

3.3.4 Poměrové ukazatele

Zde jsou spočteny ukazatele rentability, likvidity, zadluženosti a aktivity.

Ukazatele rentability

Následující tabulka obsahuje spočtené ukazatele rentability vloženého kapitálu (ROA), rentability vlastního kapitálu (ROE), rentability dlouhodobého kapitálu (ROCE) a rentability tržeb (ROS). Vypočtené hodnoty jsou níže graficky znázorněny.

Jelikož v rámci ČR není srovnatelný podnik v oboru výroby vakuových pump a pro konkurenční zahraniční společnosti nejsou dostupné informace, jsou ukazatele rentability hodnoceny pouze podle doporučených hodnot.

Tabulka 12: Ukazatele rentability společnosti Edwards, s.r.o. (Zdroj: (vlastní zpracování))

Ukazatele rentability v %					
	2012	2013	2014	2015	2016
ROA	14,95	12,33	14,36	30,57	26,72
ROE	27,82	19,96	20,2	36,05	30,77
ROCE	23,03	21,29	24,16	43,63	37,18
ROS	7,2	6,35	7,33	14,57	12,98

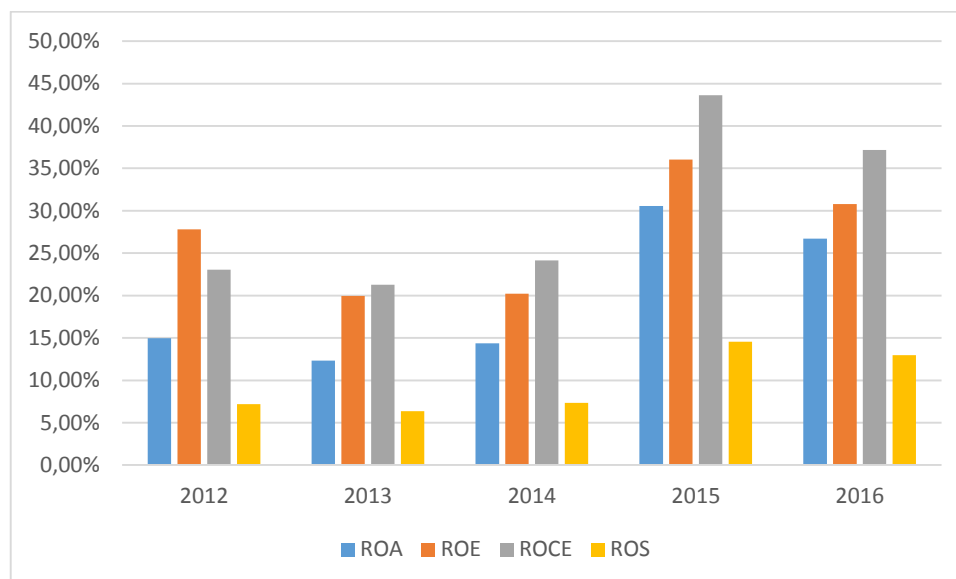
Ukazatel ROA vyjadřuje míru zhodnocení celkových aktiv, které jsou financované vlastními, či cizími zdroji. Hodnota ukazatele ROA, by neměla přesáhnout hodnotu ukazatele ROE, což je ve všech letech splněno. Nejnížší hodnota byla vypočtena v roce 2013, a to 12,33%. Tato hodnota je stále považována za dobrou. V roce 2015 ukazatel ROA dosáhl až na 30,57%, protože EBIT dosáhl na hodnotu téměř 955 milionů korun. Tento podnik má velmi dobré zhodnocování celkových aktiv.

Výsledná čísla ukazatele ROE nám říkají, že nejnížších hodnot dosahovala rentabilita vlastního kapitálu v letech 2013 a 2014, kdy na jednu korunu investovaného kapitálu připadalo 20 haléřů čistého výsledku hospodaření. Nejvyšší hodnota byla zaznamenána v roce 2015, kdy na jednu korunu investovaného kapitálu připadlo 36,05 haléřů čistého výsledku hospodaření. Z výsledků vyplývá, že se vyplatí do podniku investovat, protože je rentabilnější, než stejně rizikové investice tohoto druhu.

Ukazatel ROCE nám říká, jak jsou investice rentabilní z hlediska dlouhodobého kapitálu. Na grafu 6 můžeme vidět, že v roce 2012 je rentabilita dlouhodobého kapitálu nižší, než rentabilita vlastního kapitálu a během dalších let naroste, na téměř dvojnásobek svojí

hodnoty. Je to způsobeno tím, že v roce 2012 měl podnik vysoké dlouhodobé závazky, které byly v dalších letech postupně splaceny.

Rentabilita tržeb je nejnižší v roce 2013 kvůli nižšímu výsledku hospodaření za účetní období. V roce 2015 je ROS na nejvyšší úrovni, a to 14,57%, což znamená, že z jedné utržené koruny, měla firma čistý zisk 14,57 haléřů.



Graf 6: Ukazatele rentability společnosti Edwards, s.r.o. (Zdroj: (vlastní zpracování))

Ukazatele likvidity

V tabulce 12 jsou spočtené hodnoty běžné, pohotové a okamžité likvidity v letech 2012 až 2016 a níže jsou znázorněny pomocí sloupcového grafu 7.

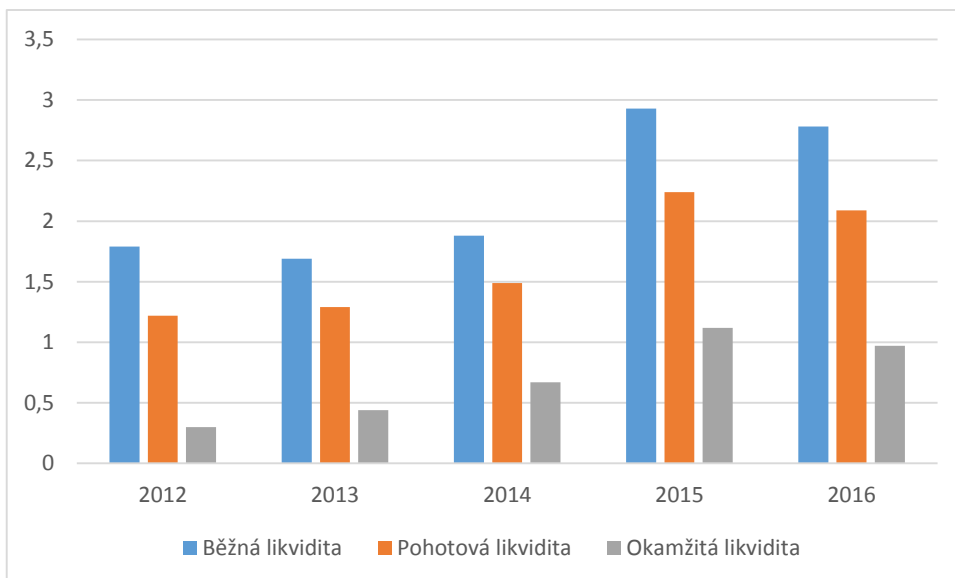
Tabulka 13: Ukazatele likvidity společnosti Edwards, s.r.o. (Zdroj: (vlastní zpracování))

Ukazatele likvidity					
	2012	2013	2014	2015	2016
Běžná likvidita	1,79	1,69	1,88	2,93	2,78
Pohotová likvidita	1,22	1,29	1,49	2,24	2,09
Okamžitá likvidita	0,3	0,44	0,67	1,12	0,97

Minimální doporučená hodnota běžné likvidity je 1,5. Nejnižší hodnota u analyzované firmy je zaznamenána v roce 2013, ale i tato hodnota svědčí o tom, že je firma solventní. V letech 2015 a 2016 hodnota běžné likvidity dokonce překročila hranici 2,5.

Výsledné hodnoty ukazatele pohotové likvidity nám ukázaly, že firma je ve všech analyzovaných letech schopna splatit své krátkodobé závazky, aniž by musela prodat část svých zásob. Je to dáno tím, že firma má velké množství oběžných aktiv ve formě pohledávek a v posledních dvou letech i peněžních prostředků.

Hodnoty okamžité likvidity by se měly pohybovat v rozmezí 0,2, až 0,5. Vypočítané hodnoty v tabulce vykazují, že firma by v roce 2012 byla schopna okamžitě splatit 30% a v roce 2013 44% svých krátkodobých závazků, což je naprosto dostačující. V roce 2014 je už firma schopna okamžitě splatit 67% ze svých krátkodobých závazků a to díky růstu peněžních prostředků. V dalších letech finanční prostředky narostly natolik, že by firma byla schopna splatit 112% svých finančních závazků v roce 2015 a v roce 2016 97%. Tyto čísla značí, že si podnik drží příliš mnoho volných finančních prostředků, a tak přichází o případný výnos z jejich investování.



Graf 7: Ukazatele likvidity společnosti Edwards, s.r.o. (Zdroj: (vlastní zpracování))

Ukazatele zadluženosti

Mezi tyto ukazatele patří ukazatel celkové zadluženosti, koeficient samofinancování, doba splácení dluhu a úrokové krytí. Jejich hodnoty jsou spočteny v tabulce 13.

Tabulka 14: Ukazatele zadluženosti společnosti Edwards, s.r.o. (Zdroj: (vlastní zpracování))

Ukazatele zadluženosti					
	2012	2013	2014	2015	2016
Celková zadluženost (%)	53	49,7	42,5	31,2	29,3
Koeficient samofinancování (%)	47	50,2	57,5	68,8	70,6
Doba splácení dluhu (roky)	2,8	3,05	2,32	0,93	0,97
Úrokové krytí (násobek)	15,61	21,44	29,55	50,69	84942,44

V prvním analyzovaném roce přesahuje celková zadluženost a 3% doporučenou hranici, což znamená, že společnost je v tomto roce z 53% financována cizími zdroji, v dalších letech se podíl cizích zdrojů na financování podniku výrazně snižuje, až na 29,3% v roce 2016. To je způsobeno tím, že společnost Edwards, s.r.o. byla v roce 2013 začleněna pod Atlas Copco Group. Tato skupina poté zaplatila většinu dlouhodobých závazků společnosti Edwards, s.r.o., a tím klesl podíl cizích zdrojů na financování podniku.

Koeficient samofinancování je opakem koeficientu celkové zadluženosti a ukazuje nám, jaký podíl na financování podniku mají vlastní zdroje. Jediný rok, kdy jsou vlastní zdroje nižší než cizí zdroje, je rok 2012, kdy je podíl financování z vlastních zdrojů 47%. Další sledované roky roste podíl vlastních zdrojů až na 70,6% v roce 2016. Toto se děje z výše zmíněných důvodů. Tím, že je firma financována z vlastních zdrojů má vytvořený jakýsi finanční polštář.

Další ukazatel nám říká, že společnost by v prvním analyzovaném roce splácela všechny své dluhy 2,8 let, v roce 2013 by to bylo 3,05 let, tyto hodnoty jsou považovány za velmi dobré. V roce 2013 začala Atlas Copco Group splácet dluhy společnosti, a tím se začala doba splácení dluhů snižovat, až na necelý jeden rok v roce 2015 a 2016. To znamená, že společnost je nyní schopna splatit všechny své závazky do jednoho roku.

Hodnota úrokového krytí se všechny sledované roky pohybuje nad hranicí 8, což je považováno za velmi dobré. V roce 2016 je hodnota úrokového krytí extrémně vysoká, a to 84 942,44. Je to způsobeno rapidním poklesem nákladových úroků. Výsledky tohoto ukazatele značí, že společnost má velký finanční polštář.

Ukazatele aktivity

Hodnoty ukazatelů obratu aktiv, doby obratu zásob, doby obratu pohledávek, doby obratu dluhů jsou spočteny v následující tabulce.

Tabulka 15: Ukazatele aktivity společnosti Edwards, s.r.o. (Zdroj: (vlastní zpracování))

Ukazatele aktivity	2012	2013	2014	2015	2016
Obrat aktiv (násobek)	1,81	1,58	1,58	1,7	1,67
Doba obratu zásob (dny)	38	37	34	38	40
Doba obratu pohledávek (dny)	62	78	73	62	64
Doba obratu dluhů (dny)	67	92	89	55	58

První ukazatel v tabulce 14 nám říká, kolikrát se tzv. obrátila aktiva. To znamená, kolikrát se veškerá aktiva zhodnotí v činnosti podniku. Nejvyšší hodnota tohoto ukazatele je zaznamenána v roce 2012, kdy se aktiva obrátí 1,81 krát. Další dva roky se aktiva obrátí 1,58 krát. V roce 2015 je obrat celkových aktiv 1,7 krát a v roce 2016 1,67 krát. Tyto hodnoty jsou pro podnik velmi dobré.

Doba obratu zásob nám říká, za jak dlouho se obmění všechny staré zásoby za nové. Nejnižší hodnota tohoto ukazatele je zaznamenána v roce 2014, a to 34 dní. Je to z toho důvodu, že v tomto roce se zvedly tržby. V dalších letech se zvedl i objem zásob, a proto je ukazatel v roce 2015 na hodnotě 38 dní a v roce 2016 na 40 dnech.

Společnost má nastavenou dobu splatnosti pohledávek na 45 dní, ale doba obratu pohledávek se pohybuje od 62 dnů v roce 2012 a 2015, až po 78 dnů v roce 2013. Tyto hodnoty značí, že společnosti nejsou včas spláceny závazky vůči ní.

Poslední ukazatel aktivity se zabývá dobou obratu dluhů. Tato doba by neměla být kratší, než doba obratu pohledávek. V prvních třech sledovaných letech tomu tak skutečně je, ale v letech 2015 a 2016, se doba obratu dluhů snížila až pod hranici 60 dnů, tedy i pod hranici doby obratu pohledávek. Pokud by se tento rozdíl dále prohluboval, je možné, že by se společnost dostala do situace, kdy nemůže použít peníze z pohledávek na zaplacení závazků.

3.3.5 Shrnutí finanční analýzy

V kapitole finanční analýza byly vypočítány a zhodnoceny všechny modely a ukazatele, který byly uvedeny v teoretických východiscích. Většina výsledků nám ukázala dobrou

finanční situaci společnosti Edwards, s.r.o., ale najdou se mezi nimi i výsledky, které poukazují na chyby v hospodaření podniku.

Analýza soustav ukazatelů byla provedena pomocí Bonitního modelu bilanční analýzy prvního stupně a jednoho bankrotního modelu indexu IN05. Bonitní model ve všech letech vykazoval hodnotu větší než 1, tedy že podnik je bonitní a je ve velmi dobré finanční situaci. Index IN05 nám ukázal, že podnik se v roce 2013 nacházel na hranici šedé zóny, ale ve všech ostatních letech měl hodnoty vyšší než 1,6, což znamená, že je zde 92% pravděpodobnost, že tato firma nezkrachuje a s 95% pravděpodobností bude tvořit hodnotu pro svého majitele.

Horizontální a vertikální analýza aktiv a pasiv nám ukázala vývoj a procentuální rozložení aktiv a pasiv za sledované období. V období 2012 – 2013 aktiva i pasiva vzrostla a o 17%, v letech 2013 – 2014 o 10% a v letech 2014 – 2015 o 7%. V posledním sledovaném období 2015 – 2016 aktiva i pasiva klesla o 8%. Podíl dlouhodobých aktiv klesal díky úbytku dlouhodobého hmotného majetku a oběžná aktiva rostla díky peněžním prostředkům. Podíl vlastního kapitálu výrazně stoupal, díky růstu výsledků hospodaření z minulých let a z běžného účetního období, oproti podílu cizích zdrojů, který klesal, díky snižování dlouhodobých závazků.

Horizontální analýza výkazu zisku a ztráty nám ukázala, že výnosy v období 2012 – 2013 vzrostly o 2%, v období 2013 – 2014 vzrostly o 10% a v letech 2014 – 2015 měly nejvyšší nárůst, a to o 17%. V posledním sledovaném období 2015 – 2016 výnosy poklesly o 11%. Nárůst a pokles výnosů ovlivnily převážně změny v oblasti tržeb. Oproti tomu náklady v období 2012 – 2013 byly navýšeny o 3%, v období 2013 – 2014 o 9% a v období 2014 – 2015 o 8%. V letech 2015 – 2016 náklady klesly o 9%. Nárůst a pokles nákladů ovlivňovala především výkonová spotřeba. Výsledek hospodaření za účetní období zaznamenával pokles v letech 2012 – 2013 a 2015 – 2016, oproti tomu v ostatních letech rostl. V období 2014 – 2016 byl výsledek hospodaření za účetní období nejvyšší.

V rámci rozdílových ukazatelů byl spočten čistý pracovní kapitál, který ve všech analyzovaných letech vycházel v kladných hodnotách, hlavně díky vysokým pohledávkám, což značí, že je podnik solventní. Dále byly spočteny čisté pohotové prostředky, které vycházely v záporných hodnotách, kromě roku 2015, kdy byly peněžní

prostředky nejvyšší. To znamená, že firma by téměř ve všech letech nebyla schopna okamžitě splatit své krátkodobé závazky.

Ukazatele rentability vycházely ve všech sledovaných letech v rámci doporučených hodnot a někdy i výše, což značí, že je podnik vysoce rentabilní a vyplatí se do něj investovat další kapitál.

Běžná likvidita vycházela ve všech analyzovaných letech vyšší než minimální doporučená hodnota 1,5. Ukazatel pohotové likvidity měl ve všech letech vyšší hodnotu než 1, což značí, že podnik je schopen splatit své závazky, aniž by prodal část svých zásob. Okamžitá likvidita se u analyzovaného podniku v letech 2012 a 2013 pohybovala v doporučených hodnotách, ale v ostatních letech tyto hodnoty dvojnásobně překročila, což značí zbytečně velké množství finančních prostředků, které jsou drženy ve firmě, místo toho, aby se investovaly a přinášely hodnotu.

Ukazatel celkové zadluženosti a koeficient samofinancování nám ukázaly, že společnost byla v roce 2012 z větší části 53% financována z cizích zdrojů, ale v dalších letech se podíl vlastního kapitálu zvýšil ze 47% na 70,6%, protože skupina Atlas Copco Group, pod kterou analyzovaná společnost spadá, zaplatila většinu dlouhodobých závazků. Díky tomu se i snížila doba splácení dluhů z počátečních cca 3 let v roce 2012 na necelý jeden rok v roce 2016. Z důvodu velmi nízkých nákladových úroků má firma vysoký ukazatel úrokového krytí.

Aktiva se ve sledovaných letech obrátí každý rok v průměru 1,7 krát, což je pro podnik velmi dobrá hodnota. Obrat zásob se po celou dobu nějak výrazně nemění a pohybuje se okolo 38 dní. Doba splatnosti pohledávek je poměrně vysoká a pohybuje se od 62 do 78 dní. V posledních dvou letech je dokonce vyšší než doba splatnosti závazků, což by nemělo nastat, pokud chce firma používat peníze z pohledávek na zaplacení svých dluhů.

4 NÁVRHY NA ZLEPŠENÍ

V této kapitole jsou využity informace z analytické části práce, pro vytvoření návrhů na zlepšení prosperity firmy a jejího chodu. Veškeré zde uvedené návrhy byly konzultovány s Ing. Janem Brychtou, který pracuje na pozici Business Controller ve společnosti Edwards, s.r.o.

4.1 Investice volných peněžních prostředků

Finanční analýza, konkrétně analýza likvidity, ukázala, že společnost disponuje velkým množstvím nevyužitých peněžních prostředků, a to konkrétně v roce 2016 celkem 739 434 000 Kč. Tyto prostředky by mohly firmě přinést vyšší zisk, než výnos z běžného účtu, termínovaného účtu, nebo dluhopisů.

Jelikož je trh s vakuovými pumpami a vývěvami do budoucna velice lukrativní, kvůli zvyšování počtu výrobních procesů, u kterých je tato technologie využívána, je pro firmu dobré investovat své volné peněžní prostředky do výzkumu a vývoje nových technologií, u kterých je vysoká pravděpodobnost, že podpoří růst podílu firmy na trhu a uspokojí nové požadavky zákazníků.

Společnost bude provádět vývoj nového produktu pomocí vlastních zdrojů v oddělení Engineering, pod které spadá věda a výzkum.

Dle tabulky níže, dosahuje hrubá marže na výrobcích a zboží v průměru 14% z celkových tržeb. Dle marketingové studie provedené společností Edwards, s.r.o., mohou nové produkty dosahovat minimální ziskovosti 16%. Tato studie, dle průzkumu mezi potenciálními zákazníky, pracuje s předpokladem, že poptávka po nových výrobcích společnosti může navýšit tržby o 30%.

Tabulka 16: Výpočet hrubé marže v tis. Kč (Zdroj: (vlastní zpracování))

	2012	2013	2014	2015	2016
Tržby	4 130 894	4 198 215	4 611 729	5 318 275	4 789 822
Tržby z prodeje výrobků a služeb	3 029 862	2 987 590	2 956 113	3 225 438	3 044 938
Tržby za prodej zboží	1 101 032	1 210 625	1 655 616	2 092 837	1 744 884
Provozní výsledek hospodaření	572 227	465 163	641 925	1 170 069	680 755
Hrubá marže v %	13,85%	11,08%	13,92%	22,00%	14,21%

Průměrná výše investice do vývoje nového produktu ve společnosti Edwards, s.r.o. dosahuje částky až 300 000 000 Kč a průměrná doba životnosti investice je 10 let. Částka zahrnuje vývoj a výzkum produktu a postavení výrobní linky. Proto by společnost měla investovat částku 250 000 000 Kč do výzkumu a vývoje nového produktu a postavení montážní linky. Tato částka je 33,9 % z volných peněžních prostředků firmy a nemůže ji nijak ohrozit, nebo výrazně zatížit. Ukazatel okamžité likvidity v roce 2016 je 0,97, když z peněžních prostředků investici 250 000 000 Kč, bude ukazatel na hodnotě 0,64, což je stále více, než jsou doporučené hodnoty.

Tabulka 17: Návrh investice v tis. Kč (Zdroj: (vlastní zpracování))

Investice do výzkumu a vývoje v tis. Kč			
	2017	2018	2019
Pracovníci vědy a výzkumu	72 000	72 000	36 000
Náklady na materiál, montážní linku a ostatní náklady	28 000	28 000	14 000

V prvních dvou letech výzkumu nového produktu jsou očekávány největší investice. Díky postupnému zavádění výrobku na trh, můžeme ve třetím roce očekávat 5% nárůst tržeb a zároveň poslední výdaje na výrobní linku. V následujícím roce lze očekávat 15% nárůst tržeb a ve všech dalších letech nárůst tržeb o 30%. Při očekávané ziskovosti 16% v každém roce, bude firma evidovat zisk, který je uveden v tabulce níže.

Tabulka 18: Předpokládaný zisk (Zdroj: (vlastní zpracování))

	2019	2020	2021	2022	2023	2024	2025	2026	2027
Dodatečné tržby	5%	15%	30%	30%	30%	30%	30%	30%	30%
Očekávaný nárůst tržeb	239 491	718 473	1 436 947	1 436 947	1 436 947	1 436 947	1 436 947	1 436 947	1 436 947
Očekávaný zisk 16%	38 319	114 956	229 911	229 911	229 911	229 911	229 911	229 911	229 911

Firma pro veškeré svoje investice používá WACC (průměrné náklady na pracovní kapitál) 10,5% p. a.. V následující tabulce jsou spočítané Cash Flow investice v letech 2017 – 2027, a také kumulované Cash Flow v těchto letech. Pro hodnocení investice jsem použil dobu návratnosti investice a čistou současnou hodnotu investice.

Doba návratnosti investice je na úrovni 4,4 let, které lze vidět i v tabulce níže. Čistá současná hodnota investice při použití WACC 10,5% p. a. vychází na částku 701 241 000

Kč. Tato částka představuje přidanou hodnotu Cash Flow pro firmu a představuje 280,5 procent z investovaného kapitálu.

Tabulka 19: Cash Flow investice v tis. Kč (Zdroj: (vlastní zpracování))

	2017	2018	2019	2020	2021	2022	2023	2024	2025	2026	2027
Cash Flow investice	-100 000	-100 000	-11 681	114 956	229 911	229 911	229 911	229 911	229 911	229 911	229 911
Kumulované Cash Flow	-100 000	-200 000	-211 681	-96 726	133 186	363 097	593 009	822 920	1 052 832	1 282 743	1 512 654

Na základně doby návratnosti investice a čisté současné hodnoty, bych společnosti Edwards, s.r.o. doporučil tento návrh realizovat, neboť se tím zhodnotí volné peněžní prostředky, a tak firma získá vyšší výnos.

4.2 Optimalizace doby splatnosti pohledávek

Analýza doby splatnosti pohledávek došla k závěru, že pohledávky jsou firmě spláceny s výrazným zpožděním, což není dobré pro její finanční situaci. Firma nijak nepenalizuje své zákazníky za pohledávky, které nejsou včas splaceny, a proto mají zákazníci k platbě laxní přístup. Proto navrhuji, aby firma zavedla penalizaci ve formě úroků z prodlení, a tím motivovala zákazníky k včasnému hrazení pohledávek.

Firma by automaticky posílala zákazníkům elektronickou poštou upozornění na termín splatnosti pohledávky týden před dnem splatnosti, další upozornění v den splatnosti, kdy by začínala běžet pětidenní toleranční doba. Po uplynutí této lhůty by zákazníkovi začaly narůstat úroky 0,03% z ceny pohledávky za každý den, kdy pohledávku nesplatil a to i zpětně za toleranční dobu 5 dnů.

V následující tabulce jsou uvedeny údaje z roku 2016. Firma má nastavenou dobu splatnosti pohledávek na 45 dní, ale v roce 2016 byla doba obratu pohledávek 64 dní, což je průměrně 19 dní po splatnosti. Firma počítá s tím, že pohledávky budou včas splaceny a bude moci peníze z pohledávek investovat zpět do výroby. Pokud nejsou pohledávky včas splaceny, musí firma peníze sehnat jinde, tedy si je půjčit. Zde počítám s úrokem 10,5% p. a.. Pokud firma nastaví úroky z prodlení na 0,03% za každý den po splacení, výnosy z úroků z prodlení více než pokryjí ztráty firmy za pozdě splacené pohledávky.

Za optimalizaci doby splatnosti pohledávek a eliminaci pohledávek po splatnosti bude odpovědné finanční oddělení, které využije své současné interní zdroje. Toto opatření nebude mít žádné další dodatečné náklady. Od tohoto opatření je očekáváno zkrácení

obratu pohledávek blíže k hranici 45 dní a pokrytí dodatečných nákladů vznikajících pozdním inkasem peněz z pohledávek.

Tabulka 20: Úroky z prodlení (Zdroj: (vlastní zpracování))

Pohledávky celkem	845 448 000
Pohledávky po splatnosti	250 992 375
Pohledávky po splatnosti v %	30%
WACC p.a.	10,50%
Průměrný počet dní po splatnosti	19
Náklady na kapitál	1 371 862
Úroková míra penalizace za den	0,03%
Výnosy z úroků z prodlení	1 430 657

ZÁVĚR

V této bakalářské práci bylo provedeno zhodnocení finanční situace společnosti Edwards s.r.o. v letech 2012 – 2016. Tohoto zhodnocení bylo dosaženo za pomoci metod analýzy okolí podniku a finanční analýzy. Na základě zjištěných problematických částí podniku, byly podány návrhy na zlepšení.

Tato práce byla rozdělena na tři hlavní kapitoly. V teoretické části byly uvedeny metody, postupy a pojmy finanční analýzy. Jednotlivé metody a ukazatele zde byly blíže rozebrány.

V další části byla provedena analýza vybraného podniku. Nejprve zde byl představen vybraný podnik a jeho organizační struktura, dále byla provedena analýza okolí podniku, a to konkrétně SLEPTE analýza, Porterův model pěti sil a analýza 7S. Z těchto analýz byla poté sestavena SWOT analýza, kde byly popsány silné a slabé stránky podniku, jeho příležitosti a hrozby. Dále byla provedena finanční analýza. Nejprve byla spočtena bilanční analýza, která ukázala, že je podnik bonitní a index IN05, ze kterého vyplynulo, že podnik po všechny analyzované roky tvořil hodnotu a měl minimální pravděpodobnost bankrotu. Horizontální a vertikální analýza aktiv a pasiv nám ukázala vývoj a procentuální rozložení aktiv a pasiv za sledované období. Rozdílové ukazatele čistého pracovního kapitálu a čistých pohotových prostředků ukázaly, že je firma solventní, ale ve většině analyzovaných let by nebyla schopna okamžitě splatit své krátkodobé závazky. Dále byly spočteny ukazatele rentability, likvidity, aktivity a zadluženosti. Ukazatel okamžité likvidity nám ukázal, že si firma drží až dvakrát vyšší peněžní prostředky, než je třeba. Doba obratu pohledávek u analyzované firmy ukázala, že zákazníci platí své pohledávky s velkým zpožděním.

Na základě provedených analýz byly podány návrhy na zlepšení. První návrh pracuje s problémem, že firma si drží zbytečně velké množství volných peněžních prostředků a doporučuje investovat část kapitálu do vývoje a výzkumu nového produktu, na základě informací poskytnutých finančním manažerem firmy. Dalším problémem firmy byl vysoký ukazatel doby obratu pohledávek. Na základě tohoto problému byl podán návrh na zavedení penalizačního systému zákazníků v podobě úroků z prodlení.

SEZNAM POUŽITÉ LITERATURY

- 1 KEŘKOVSKÝ, Miloslav a Oldřich VYKYPĚL. *Strategické řízení: teorie pro praxi*. 2. vyd. Praha: C.H. Beck, 2006. C.H. Beck pro praxi. ISBN 8071794538.
- 2 CIMBÁLNÍKOVÁ, Lenka. *Strategické řízení: proč je želva rychlejší než zajíc*. Olomouc: Univerzita Palackého v Olomouci, 2012. ISBN 9788024429632.
- 3 RŮČKOVÁ, Petra. *Finanční analýza: metody, ukazatele, využití v praxi*. 5., aktualizované vydání. Praha: Grada Publishing, 2015. Finanční řízení. ISBN 9788024755342.
- 4 SEDLÁČEK, Jaroslav. *Finanční analýza podniku*. 2., aktualiz. vyd. Brno: Computer Press, 2011. ISBN 9788025133866.
- 5 MRKVIČKA, Josef. *Finanční analýza*. 2., přeprac. vyd. Praha: ASPI, 2006. ISBN 8073572192.
- 6 VELTRI, Anthony a Jim RAMSAY. *Economic Analysis*. Professional Safety [online]. Des Plaines: American Society of Safety Engineers, 2009, 54(9), 22-30 [cit. 2017-12-13]. ISSN 00990027.
- 7 Rozvaha, bilance (Balance sheet). In: ManagementMania.com [online]. Wilmington (DE) 2011-2017, 25.07.2015 [cit. 14.12.2017]. Dostupné z: <https://managementmania.com/cs/rozvaha-bilance>
- 8 KUBÍČKOVÁ, Dana a Irena JINDŘICHOVSKÁ. *Finanční analýza a hodnocení výkonnosti firmy*. V Praze: C.H. Beck, 2015. Beckova edice ekonomie. ISBN 9788074005381.
- 9 KNÁPKOVÁ, Adriana, Drahomíra PAVELKOVÁ a Karel ŠTEKER. *Finanční analýza: komplexní průvodce s příklady*. 2., rozš. vyd. Praha: Grada, 2013. Prosperita firmy. ISBN 9788024744568.
- 10 GRÜNWARD, Rolf a Jaroslava HOLEČKOVÁ. *Finanční analýza a plánování podniku*. Vyd. 2. Praha: Oeconomica, 2004. ISBN 802450684x.
- 11 KISLINGEROVÁ, Eva. *Finanční analýza: krok za krokem*. Praha: C.H. Beck, 2005. C.H. Beck pro praxi. ISBN 8071793213.

- 12 HANZELKOVÁ, Alena, Miloslav KEŘKOVSKÝ a Oldřich VYKYPĚL. Strategické řízení: teorie pro praxi. 3. přepracované vydání. V Praze: C.H. Beck, 2017. C.H. Beck pro praxi. ISBN 9788074006371.
- 13 SWOT analýza. In: ManagementMania.com [online]. Wilmington (DE) 2011-2018, 22.01.2017 [cit. 29.03.2018]. Dostupné z: <https://managementmania.com/cs/swot-analyza>
- 14 Veřejný rejstřík a Sběrka listin. *Ministerstvo spravedlnosti České republiky* [online]. eJustice, 2015 [cit. 2018-04-03]. Dostupné z: <https://or.justice.cz/ias/ui/rejstrik-firma.vysledky?subjektId=96075&typ=UPLNY>
- 15 Edwardsvacuum [online]. 2017 [cit. 2018-04-08]. Dostupné z: <https://www.edwardsvacuum.com/home.aspx>
- 16 Statistická ročenka Olomouckého kraje. *Český statistický úřad* [online]. 2016 [cit. 2018-04-09]. Dostupné z: <https://www.czso.cz/csu/czso/4-obyvatelstvo-i5pdcp3quf>
- 17 Rozhovor s Ing. Janem Brychtou, Business Controller ve společnosti Edwards, s.r.o.
- 18 Vzdělání. *Český statistický úřad* [online]. 2016 [cit. 2018-04-09]. Dostupné z: <https://www.czso.cz/csu/xm/vzdelavani-xm>
- 19 Vybrané devizové kurzy. *ČNB* [online]. Česká národní banka, 2018 [cit. 2018-05-13]. Dostupné z: http://www.cnb.cz/cs/financni_trhy/devizovy_trh/kurzy_devizoveho_trhu/grafy_form.jsp

SEZNAM TABULEK

Tabulka 1: Základní informace o společnosti Edwards s.r.o. (Zdroj: (14)).....	29
Tabulka 2: Bilanční analýza společnosti Edwards, s.r.o. (Zdroj: (vlastní zpracování)).....	37
Tabulka 3: Index IN05 společnosti Edwards, s.r.o. (Zdroj: (vlastní zpracování)) .	38
Tabulka 4: Horizontální analýza vybraných aktiv společnosti Edwards, s.r.o. (Zdroj: (vlastní zpracování)).....	39
Tabulka 5: Horizontální analýza vybraných pasiv společnosti Edwards, s.r.o. (Zdroj: (vlastní zpracování)).....	40
Tabulka 6: Vertikální analýza vybraných aktiv společnosti Edwards, s.r.o. (Zdroj: (vlastní zpracování))	42
Tabulka 7: Vertikální analýza vybraných pasiv společnosti Edwards, s.r.o. (Zdroj: (vlastní zpracování))	43
Tabulka 8: Horizontální analýza vybraných položek z výkazu zisku a ztráty společnosti Edwards, s.r.o. (Zdroj: (vlastní zpracování))	44
Tabulka 9: Vertikální analýza výkazu zisku a ztráty společnosti Edwards, s.r.o. (Zdroj: (vlastní zpracování)).....	46
Tabulka 10: ČPK společnosti Edwards, s.r.o. (Zdroj: (vlastní zpracování))	47
Tabulka 11: ČPP společnosti Edwards, s.r.o. (Zdroj: (vlastní zpracování)).....	47
Tabulka 12: Ukazatele rentability společnosti Edwards, s.r.o. (Zdroj: (vlastní zpracování)).....	48
Tabulka 13: Ukazatele likvidity společnosti Edwards, s.r.o. (Zdroj: (vlastní zpracování)).....	49
Tabulka 14: Ukazatele zadluženosti společnosti Edwards, s.r.o. (Zdroj: (vlastní zpracování)).....	51
Tabulka 15: Ukazatele aktivity společnosti Edwards, s.r.o. (Zdroj: (vlastní zpracování)).....	52
Tabulka 16: Výpočet hrubé marže v tis. Kč (Zdroj: (vlastní zpracování))	55
Tabulka 17: Návrh investice v tis. Kč (Zdroj: (vlastní zpracování))	56
Tabulka 18: Předpokládaný zisk (Zdroj: (vlastní zpracování)).....	56
Tabulka 20: Cash Flow investice v tis. Kč (Zdroj: (vlastní zpracování))	57
Tabulka 21: Úroky z prodlení (Zdroj: (vlastní zpracování)).....	58

SEZNAM GRAFŮ

Graf 1: Bilanční analýza společnosti Edwards, s.r.o. (Zdroj: (vlastní zpracování))	38
Graf 2: Index IN05 společnosti Edwards, s.r.o. (Zdroj: (vlastní zpracování))	39
Graf 3: Vertikální analýza vybraných aktiv společnosti Edwards, s.r.o. (Zdroj: (vlastní zpracování))	42
Graf 4: Vertikální analýza vybraných pasiv společnosti Edwards, s.r.o. (Zdroj: (vlastní zpracování))	44
Graf 5: ČPP společnosti Edwards, s.r.o. (Zdroj: (vlastní zpracování))	47
Graf 6: Ukazatele rentability společnosti Edwards, s.r.o. (Zdroj: (vlastní zpracování))	49
Graf 7: Ukazatele likvidity společnosti Edwards, s.r.o. (Zdroj: (vlastní zpracování))	50

SEZNAM OBRÁZKŮ

Obrázek 1: Model 7S (Zdroj: (2, s. 62))	16
Obrázek 2: Čistý pracovní kapitál (Zdroj: (5, s. 61))	22
Obrázek 3: Logo společnosti Edwards, s.r.o. (Zdroj: (15))	29
Obrázek 4: Organizační struktura společnosti Edwards, s.r.o. (Zdroj: (vlastní zpracování))	30

SEZNAM VZORCŮ

Vzorec 1: Bilanční analýza I. (Zdroj: (8, s. 248))	19
Vzorec 2: Index IN05(Zdroj: (8, s. 233)).....	19
Vzorec 3: Horizontální analýza – procentní změna (Zdroj: (4, s. 14))	20
Vzorec 4: ČPK (Zdroj: (12, s. 98))	21
Vzorec 5: ČPP (Zdroj: (5, s. 63))	21
Vzorec 6: Rentabilita základní tvar (Zdroj: (5, s. 78)).....	22
Vzorec 7: ROE (Zdroj: (9, s. 100))	23
Vzorec 8: ROA (Zdroj: (9, s. 99))	23
Vzorec 9: ROCE (Zdroj: (8, s. 127))	24
Vzorec 10: ROS (Zdroj: (4, s. 59)).....	24
Vzorec 11: Běžná likvidita (Zdroj: (3, s. 49))	25
Vzorec 12: Pohotová likvidita (Zdroj: (3, s. 49)).....	25
Vzorec 13: Okamžitá likvidita (Zdroj: (3, s. 49)).....	25
Vzorec 14: Obrat celkových aktiv (Zdroj: (11, s. 34)).....	26
Vzorec 15: Doba obratu zásob (Zdroj: (10, s. 49)).....	26
Vzorec 16: Doba obratu pohledávek (Zdroj: (10, s. 50)).....	26
Vzorec 17: Doba obratu závazků (Zdroj: (10, s. 51))	27
Vzorec 18: Celková zadluženost (Zdroj: (3, s. 58)).....	27
Vzorec 19: Koefficient samofinancování (Zdroj: (3, s. 58))	28
Vzorec 20: Úrokové krytí (Zdroj: (5, s. 86)).....	28
Vzorec 21: Doba splácení dluhu (Zdroj: (8, s. 48)).....	28

SEZNAM PŘÍLOH

Příloha 1: Rozvaha společnosti Edwards, s.r.o. 2012 - 2016 aktiva v tis. Kč (Zdroj: (vlastní zpracování))	67
Příloha 2: Rozvaha společnosti Edwards, s.r.o. 2012 - 2016 pasiva v tis. Kč (Zdroj: (vlastní zpracování))	68
Příloha 3: Výkaz zisku a ztrát společnosti Edwards, s.r.o. 2012 – 2016 v tis. Kč (Zdroj: (vlastní zpracování)).....	69

Příloha 1: Rozvaha společnosti Edwards, s.r.o. 2012 - 2016 aktiva v tis. Kč (Zdroj: (vlastní zpracování))

		2012	2013	2014	2015	2016
	AKTIVA CELKEM	2 277 158	2 659 525	2 913 415	3 123 284	2 861 041
B.	Dlouhodobý majetek	916 825	864 158	799 197	760 121	742 881
B.I.	Dlouhodobý nehmotný majetek	2 982	5 511	8 731	7 213	34 972
B.I.2.	Ocenitelná práva	1 028	1 108	3 897	3 472	2 523
B.I.2.1.	Software	1 028	1 108	3 897	3 472	2 523
B.I.4.	Ostatní dlouhodobý nehmotný majetek	0	0	4 583	3 583	2 583
B.I.5.	Poskytnuté zálohy na dlouhodobý nehmotný majetek a nedokončený dlouhodobý nehmotný majetek	1 954	4 403	251	158	29 866
B.I.5.2.	Nedokončený dlouhodobý nehmotný majetek	1 954	4 403	251	158	29 866
B.II.	Dlouhodobý hmotný majetek	913 843	858 647	790 466	752 908	707 909
B.II.1.	Pozemky a stavby	291 993	337 220	339 414	329 635	328 722
B.II.1.1.	Pozemky	5 922	5 922	5 922	5 922	5 922
B.II.1.2.	Stavby	286 071	331 298	333 492	323 713	322 800
B.II.2.	Hmotné movité věci a jejich soubory	504 605	463 519	403 866	324 231	317 928
B.II.5.	Poskytnuté zálohy na dlouhodobý hmotný majetek a nedokončený dlouhodobý hmotný majetek	117 245	57 908	47 186	99 042	61 259
B.II.5.1.	Poskytnuté zálohy na dlouhodobý hmotný majetek	114 012	53 196	37 772	12 792	2 429
B.II.5.2.	Nedokončený dlouhodobý hmotný majetek	3 233	4 712	9 414	86 250	58 830
C.	Oběžná aktiva	1 354 646	1 789 868	2 107 103	2 234 068	2 019 333
C.I.	Zásoby	431 197	424 363	434 451	434 451	434 451
C.I.1.	Materiál	255 638	231 421	245 801	331 354	268 410
C.I.2.	Nedokončená výroba a polotovary	1 972	0	6 320	12 714	6 503
C.I.3.	Výrobky a zboží	173 587	192 942	182 330	212 749	249 649
C.I.3.1.	Výrobky	83 816	75 082	101 059	112 940	116 302
C.I.3.2.	Zboží	89 771	117 860	81 271	99 809	133 347
C.I.5.	Poskytnuté zálohy na zásoby	0	0	0	0	1 258
C.II.	Pohledávky	698 034	900 064	926 783	899 545	845 448
C.II.1.	Dlouhodobé pohledávky	19 962	9 591	1 374	0	0
C.II.1.5.	Pohledávky - ostatní	19 962	9 591	1 374	0	0
C.II.1.5.4.	Jiné pohledávky	19 962	9 591	1 374	0	0
C.II.2.	Krátkodobé pohledávky	678 072	890 473	925 409	899 545	845 448
C.II.2.1.	Pohledávky z obchodních vztahů	528 411	767 504	884 390	868 226	650 214
C.II.2.2.	Pohledávky - ovládaná nebo ovládající osoba	0	0	0	0	155 724
C.II.2.4.	Pohledávky - ostatní	149 661	122 969	41 019	31 319	39 510
C.II.2.4.3.	Stát - daňové pohledávky	108 338	74 047	35 936	26 138	33 757
C.II.2.4.4.	Krátkodobé poskytnuté zálohy	5 973	3 275	3 693	3 121	2 261
C.II.2.4.5.	Dohadné účty aktivní	0	4 459	381	444	3 405
C.II.2.4.6.	Jiné pohledávky	35 350	41 188	1 009	1 616	87
C.IV.	Peněžní prostředky	225 415	465 441	745 869	900 072	739 434
C.IV.1.	Peněžní prostředky v pokladně	46	18	33	34	18
C.IV.2.	Peněžní prostředky na účtech	225 369	465 423	745 836	900 038	739 416
D.	Časové rozlišení aktiv	5 687	5 499	7 115	6 729	7 458
D.I.1.	Náklady příštích období	5 687	5 499	7 115	6 729	7 458

Příloha 2: Rozvaha společnosti Edwards, s.r.o. 2012 - 2016 pasiva v tis. Kč (Zdroj: (vlastní zpracování))

		2012	2013	2014	2015	2016
	PASIVA CELKEM	2 277 158	2 659 525	2 913 415	3 123 284	2 861 041
A.	Vlastní kapitál	1 069 352	1 336 070	1 674 330	2 149 095	2 021 185
A.I.	Základní kapitál	300 200	300 200	300 200	300 200	300 200
A.I.1.	Základní kapitál	300 200	300 200	300 200	300 200	300 200
A.III.	Fondy ze zisku	30 020	30 020	0	0	0
A.III.1.	Ostatní rezervní fondy	30 020	30 020	0	0	0
A.IV.	Výsledek hospodaření minulých let (+/-)	441 658	739 132	1 035 870	1 074 129	1 099 138
A.IV.1.	Nerozdělený zisk minulých let	441 658	739 132	1 035 870	1 074 129	1 099 138
A.V.1.	Výsledek hospodaření běžného účetního období (+/-)	297 474	266 718	338 260	774 766	621 847
B. + C.	Cizí zdroje	1 207 011	1 322 978	1 237 954	973 743	838 987
B.I.	Rezervy	41 300	62 420	61 665	130 672	44 827
B.I.2.	Rezerva na daň z příjmů	20 246	44 010	41 711	108 828	17 988
B.I.4.	Ostatní rezervy	21 054	18 410	19 954	21 844	26 839
C.	Závazky	1 165 711	1 260 558	1 176 289	843 071	794 160
C.I.	Dlouhodobé závazky	408 548	204 362	56 811	39 140	34 990
C.I.2.	Závazky k úvěrovým institucím	173 451	153 310	0	0	0
C.I.6.	Závazky - ovládaná nebo ovládající osoba	201 460	0	0	0	0
C.I.8.	Odložený daňový závazek	29 246	36 469	35 548	39 140	34 990
C.I.9.3.	Závazky - ostatní	4 391	14 583	21 263	0	0
C.I.9.	Jiné závazky	4 391	14 583	21 263	0	0
C.II.	Krátkodobé závazky	757 163	1 056 196	1 119 478	803 931	759 170
C.II.2.	Závazky k úvěrovým institucím	18 914	19 987	153 260	0	0
C.II.4.	Závazky z obchodních vztahů	619 186	583 660	487 619	526 648	357 609
C.II.6.	Závazky - ovládaná nebo ovládající osoba	0	206 485	200 401	0	159 010
C.II.8.	Závazky ostatní	119 063	246 064	278 198	277 283	242 551
C.II.8.3.	Závazky k zaměstnancům	9 969	11 670	11 621	11 463	9 911
C.II.8.4.	Závazky ze sociálního zabezpečení a zdravotního pojištění	4 775	5 642	5 721	5 772	5 193
C.II.8.5.	Stát - daňové závazky a dotace	1 392	1 533	1 616	1 753	2 899
C.II.8.6.	Dohadné účty pasivní	49 060	163 322	238 853	258 215	224 544
C.II.8.7.	Jiné závazky	53 867	63 897	20 387	80	4
D.	Časové rozlišení pasiv	795	477	1 131	204	869
D.1.	Výdaje příštích období	795	477	1 131	204	869

Příloha 3: Výkaz zisku a ztrát společnosti Edwards, s.r.o. 2012 – 2016 v tis. Kč (Zdroj: (vlastní zpracování))

		2012	2013	2014	2015	2016
I.	Tržby z prodeje výrobků a služeb	3 029 862	2 987 590	2 956 113	3 225 438	3 044 938
II.	Tržby za prodej zboží	1 101 032	1 210 625	1 655 616	2 092 837	1 744 884
A.	Výkonová spotřeba	3 284 869	3 442 833	3 666 050	3 862 760	3 770 019
A.1.	Náklady vynaložené na prodané zboží	803 219	820 582	901 401	1 296 963	1 323 163
A.2.	Spotřeba materiálu a energie	1 535 886	1 680 018	1 815 973	1 647 637	1 612 853
A.3.	Služby	945 764	942 233	948 676	918 160	834 003
B.	Změna stavu zásob vlastní činnosti (+/-)	12 200	-8 486	-34 959	-15 764	11 541
C.	Aktivace (-)	0	0	0	0	-29 301
D.	Osobní náklady	197 949	220 264	254 558	255 734	260 656
D.1.	Mzdové náklady	142 945	161 392	187 511	189 767	195 929
D.2.	Náklady na sociální zabezpečení, zdravotní pojištění a ostatní náklady	55 004	58 872	67 047	65 967	64 727
D.2.1	Náklady na sociální zabezpečení a zdravotní pojištění	50 379	54 888	62 349	61 349	60 185
D.2.2	Ostatní náklady	4 625	3 984	4 698	4 618	4 542
E.	Úpravy hodnot v provozní oblasti	60 181	83 308	114 963	119 158	105 198
E.1.	Úpravy hodnot dlouhodobého nehmotného a hmotného majetku	98 095	111 112	121 791	117 268	104 626
E.1.1	Úpravy hodnot dlouhodobého nehmotného a hmotného majetku - trvalé	98 095	111 112	121 791	117 268	104 626
E.2.	Úpravy hodnot zásob	-37 914	-27 804	-6 828	1 890	572
III.	Ostatní provozní výnosy	45 797	66 643	87 524	178 642	49 490
III.1.	Tržby z prodaného dlouhodobého majetku	2 368	22 035	33 524	20 586	1 279
III.2.	Tržby z prodaného materiálu	40 454	40 266	30 708	120 602	39 726
III.3.	Jiné provozní výnosy	2 975	4 342	23 292	37 454	8 485
F.	Ostatní provozní náklady	49 265	61 776	56 716	104 960	40 444
F.1.	Zůstatková cena prodaného dlouhodobého majetku	1 178	23 984	31 409	13 960	241
F.2.	Zůstatková cena prodaného materiálu	24 512	21 747	18 479	93 422	32 765
F.3.	Daně a poplatky	455	883	1 221	1 075	159
F.4.	Rezervy v provozní oblasti a komplexní náklady příštích období	21 149	11 094	3 749	-5 105	4 995
F.5.	Jiné provozní náklady	1 971	4 068	1 858	1 608	2 284
*	Provozní výsledek hospodaření (+/-)	572 227	465 163	641 925	1 170 069	680 755
IV.	Výnosové úroky a podobné výnosy	36	283	633	0	0
IV.2.	Ostatní výnosové úroky a podobné výnosy	36	283	633	0	0
J.	Nákladové úroky a podobné náklady	21 800	15 299	14 156	18 835	9
J.2.	Ostatní nákladové úroky a podobné náklady	21 800	15 299	14 156	18 835	9
VII.	Ostatní finanční výnosy	54 793	50 512	37 028	37 366	85 529
K.	Ostatní finanční náklady	264 869	172 628	247 156	233 845	1 793
*	Finanční výsledek hospodaření (+/-)	-231 840	-137 132	-223 651	-215 314	83 727
**	Výsledek hospodaření před zdaněním (+/-)	340 387	328 031	418 274	954 755	764 482
L.	Daň z příjmů	42 913	61 313	80 014	179 989	142 635
L.1.	Daň z příjmů splatná	21 764	54 090	80 935	176 397	146 785
L.2.	Daň z příjmů odložená (+/-)	21 149	7 223	-921	3 592	-4 150
**	Výsledek hospodaření po zdanění (+/-)	297 474	266 718	338 260	774 766	621 847
***	Výsledek hospodaření za účetní období (+/-)	297 474	266 718	338 260	774 766	621 847
*	Čistý obrat za účetní období	4 231 520	4 315 653	4 736 914	5 534 283	4 924 841