



# VYSOKÉ UČENÍ TECHNICKÉ V BRNĚ

BRNO UNIVERSITY OF TECHNOLOGY

## FAKULTA PODNIKATELSKÁ

FACULTY OF BUSINESS AND MANAGEMENT

## ÚSTAV INFORMATIKY

INSTITUTE OF INFORMATICS

# NÁVRH APLIKACE PRO AUTOMATICKÉ VYPLNĚNÍ DOKUMENTŮ S VYUŽITÍM VBA

DESIGN OF APPLICATION FOR AUTOMATIC FILLING OF DOCUMENTS USING VBA

## BAKALÁŘSKÁ PRÁCE

BACHELOR'S THESIS

### AUTOR PRÁCE

AUTHOR

Adam Homola

### VEDOUCÍ PRÁCE

SUPERVISOR

Ing. Petr Dydowicz, Ph.D.

BRNO 2021

# Zadání bakalářské práce

Ústav:	Ústav informatiky
Student:	<b>Adam Homola</b>
Studijní program:	Systemové inženýrství a informatika
Studijní obor:	Manažerská informatika
Vedoucí práce:	<b>Ing. Petr Dydowicz, Ph.D.</b>
Akademický rok:	2020/21

Ředitel ústavu Vám v souladu se zákonem č. 111/1998 Sb., o vysokých školách ve znění pozdějších předpisů a se Studijním a zkušebním řádem VUT v Brně zadává bakalářskou práci s názvem:

## **Návrh aplikace pro automatické vyplnění dokumentů s využitím VBA**

### **Charakteristika problematiky úkolu:**

Úvod  
Vymezení problému a cíle práce  
Teoretická východiska práce  
Analýza problému a současné situace  
Vlastní návrh řešení, přínos práce  
Závěr  
Seznam použité literatury

### **Cíle, kterých má být dosaženo:**

Cílem bakalářské práce je návrh VBA aplikace pro automatické zpracování dat a vyplnění dokumentů. Aplikace bude určena malé společnosti, která podniká v oboru daňového poradenství. Aplikace umožní uživateli správu dat a další úkony s nimi spojené. Důraz bude kladen na zjednodušení práce, ušetření zdrojů a na snížení chybovosti.

### **Základní literární prameny:**

BASL, J. a R. BLAŽÍČEK. Podnikové informační systémy. Podnik v informační společnosti. Praha: Grada, 2008. 283 s. ISBN 978-80-247-2279-5.

MOLNÁR, Z. Automatizované informační systémy. Praha: Strojní fakulta ČVUT, 2000. 126 s. ISBN 80-01-02269-2.

MOLNÁR, Z. Efektivnost informačních systémů. Praha: Grada Publishing, 2000. 142 s. ISBN 80-716-410-X.

PECINOVSKÝ, R. Myslíme objektivě v jazyku Java: kompletní učebnice pro začátečníky. Praha: Grada, 2009. 570 s. ISBN 978-80-247-2653-3.

SODOMKA, P. a H. KLČOVÁ. Informační systémy v podnikové praxi. Brno: Computer Press, 2010. 501 s. ISBN 978-80-251-2878-7.

Termín odevzdání bakalářské práce je stanoven časovým plánem akademického roku 2020/21

V Brně dne 28.2.2021

L. S.

---

Mgr. Veronika Novotná, Ph.D.  
ředitel

---

doc. Ing. Vojtěch Bartoš, Ph.D.  
děkan

## **Abstrakt**

Bakalárska práca sa zameriava na návrh a realizáciu aplikácie, ktorá slúži na vyplňanie federálnych daňových priznaní. Aplikácia využíva prostredie programu Microsoft Excel a programovací jazyk Visual Basic for Applications. Výsledné riešenie je určené malej spoločnosti, ktorej prinesie zjednodušenie a zefektívnenie práce.

## **Kľúčové slová**

vba, microsoft excel, microsoft office, aplikácia, nástroj, automatizácia, import dát, swot analýza, programovanie

## **Abstract**

The bachelor thesis focuses on the design and implementation of an application that is used to fill out federal tax returns. The application uses the Microsoft Excel environment and the Visual Basic for Applications programming language. The resulting solution is intended for a small company, which will bring simplification and streamlining of work.

## **Key words**

vba, microsoft excel, microsoft office, application, tool, automation, data import, swot analysis, programming

### **Bibliografická citácia**

HOMOLA, Adam. *Návrh aplikace pro automatické vyplnění dokumentů s využitím VBA* [online]. Brno, 2021 [cit. 2021-05-16]. Dostupné z: <https://www.vutbr.cz/studenti/zav-prave/detail/135317>. Bakalářská práce. Vysoké učení technické v Brně, Fakulta podnikatelská, Ústav informatiky. Vedoucí práce Petr Dydowicz.

### **Čestné prehlásenie**

Prehlasujem, že predložená bakalárska práva je pôvodná a spracoval som ju samostatne.  
Prehlasujem, že citácia použitých prameňov je úplná, že som vo svojej práci neporušil autorské práva (v zmysle Zákona č. 121/2000 Sb., o právu autorskom a o právach súvisiacich s právom autorským).

V Brne dňa 16. mája 2021

.....

Adam Homola

## **Pod'akovanie**

Rád by som poďakovať pánovi Ing. Petrovi Dydowiczovi, Ph.D za odborné rady, cenné pripomienky a ľudský prístup počas celého procesu tvorby tejto práce. Taktiež chcem vyjadriť veľké poďakovanie mojej rodine a kamarátom, ktorí ma podporovali počas celého bakalárskeho štúdia. V neposlednom rade patrí vďaka aj Michalovi Žáčikovi zo spoločnosti Tax Wizard, s.r.o., bez ktorého konzultácií a rád by realizácia tejto bakalárskej práce nebola možná.

# OBSAH

ÚVOD .....	11
CIELE PRÁCE, METÓDY A POSTUPY SPRACOVANIA .....	12
1 TEORETICKÉ VÝCHODISKÁ PRÁCE .....	13
1.1 Microsoft Office .....	13
1.2 Microsoft Excel .....	14
1.2.1 Používateľské rozhranie .....	14
1.2.2 Funkcionalita .....	15
1.3 Visual Basic for Applications .....	15
1.3.1 Výhody .....	15
1.3.2 Nevýhody .....	16
1.3.3 Premenné a dátové typy .....	17
1.3.4 Objektový model .....	18
1.3.5 Konštrukčné bloky .....	19
1.4 Analýzy .....	21
1.4.1 SLEPT analýza .....	21
1.4.2 McKinseyho model 7S .....	22
1.4.3 Analýza konkurencie .....	24
1.4.4 SWOT analýza .....	26
1.5 Funkčné modelovanie .....	29
1.5.1 Vývojový diagram .....	29
2 ANALÝZA SÚČASNÉHO STAVU .....	30
2.1 Základné informácie .....	30
2.1.1 Popis .....	30
2.1.2 Právna forma .....	30
2.1.3 Predmet podnikania .....	31



2.1.4	Organizačná štruktúra .....	32
2.1.5	Komunikačné kanály .....	32
2.1.6	Vybavenie spoločnosti .....	32
2.2	Prieskum trhu .....	32
2.3	Riešenie problematiky v súčasnosti .....	33
2.4	Analýza spoločnosti .....	35
2.4.1	SLEPT analýza .....	35
2.4.2	McKinseyho model 7S.....	36
2.4.3	Analýza konkurencie .....	37
2.4.4	SWOT analýza.....	39
2.5	Zhodnotenie analýzy súčasného stavu spoločnosti .....	42
3	NÁVRH VLASTNÉHO RIEŠENIA .....	43
3.1	Slovný popis aplikácie .....	43
3.2	Funkcionalita nezahrnutá v návrhu aplikácie.....	44
3.3	Funkcionalita aplikácie .....	44
3.3.1	Hárky .....	44
3.3.2	Navigačný panel .....	46
3.3.3	Import.....	46
3.3.4	Aktualizácia dát .....	47
3.3.5	Záznamy.....	48
3.4	Budúcnosť aplikácie.....	54
3.5	Ekonomické zhodnotenie .....	55
3.6	Prínosy práce .....	55
	ZÁVER .....	56
	ZOZNAM POUŽITÝCH ZDROJOV .....	57
	ZOZNAM OBRÁZKOV .....	59

ZOZNAM TABULIEK .....	60
ZOZNAM POUŽITÝCH SKRATIEK A SYMBOLOV .....	61

# ÚVOD

Informačné technológie sa stali neoddeliteľnou súčasťou našich životov. Sú všade okolo nás. Každým rokom nám pomáhajú čoraz viac v bežnom, ale aj v pracovnom živote. Práve predchádzajúci rok, rok 2020 bol výnimočným. Skoro každý z nás okúsil, aké sú informačné technológie v našich životoch dôležité a mnohokrát nenahraditeľné. Kvôli našej bezpečnosti, ale aj bezpečnosti iných sme informačné technológie využívali na prácu z domu, kontaktovanie najbližších, ale aj vo forme pomoci vedcom pri vývoji vakcíny.

Trend využívania informačných technológií v najbližších rokoch bude pokračovať a možnosti ľudstva taktiež. Vývoj sa netýka len veľkých medzinárodných spoločností, ale čím ďalej, tým viac zasahuje aj do chodu podnikania malých živnostníkov a lokálnych spoločností. Práve im môžu informačné technológie výrazne pomôcť k lepšiemu využívaniu zdrojov. Informačné technológie majú samozrejme aj tienisté stránky. Záleží však len a len na nás, ako ich dokážeme využiť práve v náš prospech.

Práve preto som sa rozhodol využiť príležitosť a zapojiť sa do procesu návrhu a vývoja aplikácie, ktorá je témou mojej bakalárskej práce. Daná aplikácia má za úlohu zautomatizovať proces vyplňania federálnych daňových priznaní. Požadovanými vlastnosťami aplikácie sú: dostupnosť, jednoduchosť a prispôsobenie na mieru. Aplikácia taktiež pomôže znížiť chybovosť a zároveň zvýšiť efektivitu práce v spoločnosti.

Na implementáciu návrhu aplikácie je použité prostredie kancelárskeho programu Microsoft Excel a programovací jazyk Visual Basic for Applications.

## **CIELE PRÁCE, METÓDY A POSTUPY SPRACOVANIA**

Cieľom bakalárskej práce je návrh a následná realizácia aplikácie, ktorá pomôže zjednodušiť a zefektívniť procesy v spoločnosti.

Bakalárska práca je rozdelená do troch kapitol. Jednotlivé kapitoly sú ďalej rozdelené do viacerých častí. Názvy jednotlivých kapitol sú teoretické východiská práce, analýza súčasného stavu a návrh vlastného riešenia.

Prvá kapitola bakalárskej práce sa zaoberá teóriou, ktorá vysvetľuje základne pojmy využité v nasledujúcich kapitolách. Táto kapitola začína predstavením kancelárskeho balíku Microsoft Office a aplikácie Microsoft Excel. Ako ďalší sa spomína programovací jazyk Visual Basic for Applications, jeho výhody, nevýhody, premenné, objektový model a konštrukčné bloky. Dôležitou súčasťou teoretických východísk práce je opis využitých analýz. Prvá kapitola je zakončená informáciami o funkčnom modelovaní, konkrétne o vývojových diagramoch.

Druhá kapitola sa venuje analýze súčasného stavu spoločnosti. Nájdeme v nej základné informácie o spoločnosti. Jej názov, popis, predmet podnikania, organizačnú štruktúru, komunikačné kanály, ktoré sa využívajú na zdieľanie informácií a vybavenie. Ďalšími časťami tejto kapitoly sú prieskum trhu, riešenie problematiky v súčasnosti a analýzy spoločnosti. Konkrétne SLEPT analýza, McKinseyho model 7S, analýza konkurencie a taktiež SWOT analýza, ktorá ich zhrňuje. Záverečná časť sa venuje zhodnotením vypracovaných analýz.

Posledná, čiže tretia kapitola opisuje návrh vlastného riešenia aplikácie. Obsahuje slovný popis aplikácie, informáciu o tom, čo aplikácia nerieši, podrobné popisy funkcionality a vzhľadu navrhovanej aplikácie. Posledné časti sa venujú budúcnosti aplikácie, jej ekonomickému zhodnoteniu a prínosom práce pre spoločnosť.

# 1 TEORETICKÉ VÝCHODISKÁ PRÁCE

Prvá kapitola tejto bakalárskej práce je venovaná teoretických pojmom, ktoré sa viažu k návrhu a tvorbe VBA aplikácie. Informácie obsiahnuté v tejto kapitole sú dôležité k porozumeniu navrhovaného riešenia. Kapitola obsahuje teoretické poznatky o balíku Microsoft Office a programe Microsoft Excel, programovacím jazyku VBA (ang. *Visual Basic for Applications*), SLEPT analýze, o McKinseyho modeli 7S, analýze konkurencie a taktiež SWOT analýze. Na záver tejto kapitoly bude povedané aj o funkčnom modelovaní a vývojových diagramoch.

## 1.1 Microsoft Office

Microsoft Office je balík obsahujúci kancelárske aplikácie. Ak chce užívateľ tieto aplikácie využívať, má na výber z troch možností.

Prvou možnosťou je nákup krabicovej verzie balíka Microsoft Office 2019. Poplatok za produkt je jednorazový a získaná licencia je určená iba na jeden PC alebo Mac. Užívateľ sa musí uspokojiť s obmedzenou podporou a dĺžkou aktualizácií.

Druhou možnosťou je predplatenie služby Microsoft 365. Zakúpením tejto služby získa užívateľ nielen aplikácie balíka Office, ale aj dodatočný online ukladací priestor v cloudovom úložisku OneDrive. Práve integrácia cloudového riešenia OneDrive je významným rozdielom v porovnaní s klasickou verziou balíka Office. Aplikácie sú pravidelne aktualizované na najnovšiu verziu. S plánom Microsoft 365 sa užívateľ môže prihlásiť na päť zariadení súčasne a využívať tak službu efektívnejšie. Užívateľ si môže vybrať z mesačného, alebo aj ročného spôsobu platby. Pre obe spoplatnené verzie existujú rôzne edície, napríklad Office Home, Student, alebo Business.

Poslednou možnosťou pre užívateľa je Office Online. Túto možnosť je možné používať vo webovom prehliadači. Služba je síce bezplatná, ale nemá toľko funkcií a taktiež nie je užívateľsky prívetivá ako vyššie spomínané varianty. Na využitie tejto možnosti je potrebné vytvorenie konta Microsoft. (1)

## 1.2 Microsoft Excel

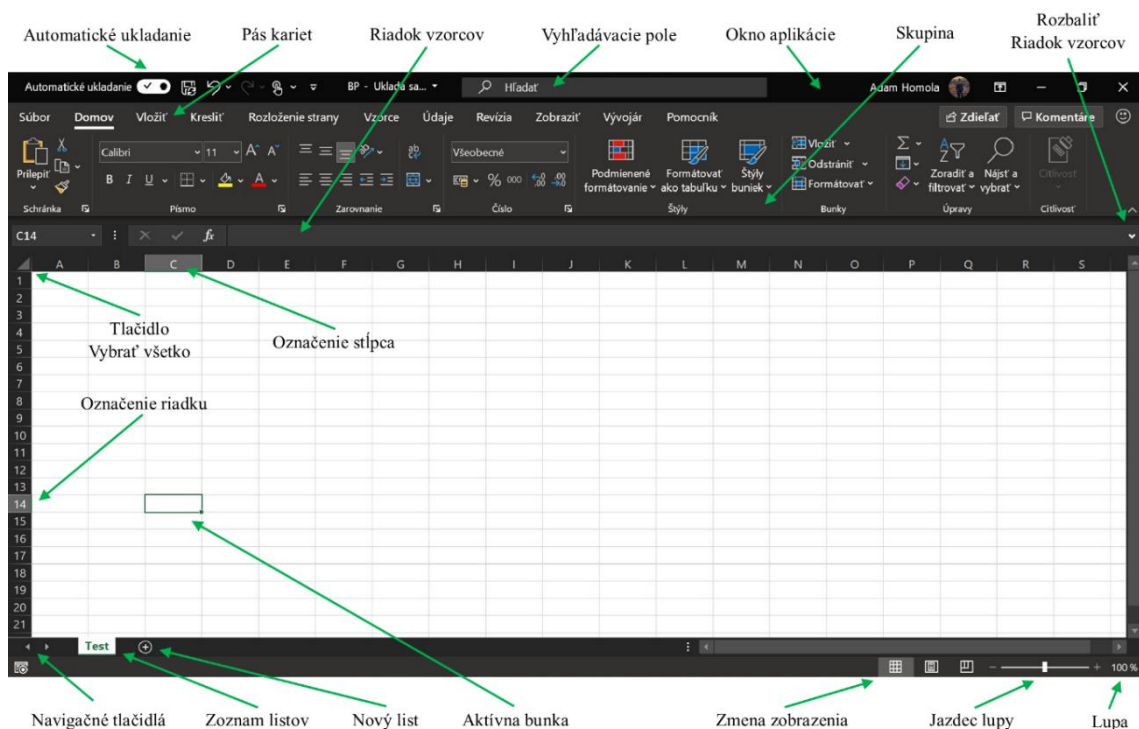
Microsoft Excel je tabuľkový softvér a výkonný nástroj na vizualizáciu a analýzu údajov od spoločnosti Microsoft. Je súčasťou balíka Microsoft Office, služby Microsoft 365 a taktiež je ho možné využiť v rámci služby Office Online. Microsoft Excel je veľmi obľúbený vo firemnej, ale aj v súkromnej sfére. (2)

### 1.2.1 Používateľské rozhranie

Na ovládanie programu slúži pás kariet. Je rozdelený na karty: *Súbor*, *Domov*, *Vložiť*, *Kresliť*, *Rozloženie strany*, *Vzorce*, *Údaje*, *Revízia*, *Zobrazenie*, *Vývojár* a *Pomocník*.

V jednotlivých kartách sa nachádzajú systematicky rozdelené skupiny funkcií.

Karta *Vývojár* nie je viditeľná na páse po prvom spustení programu. Je potrebné kartu zviditeľniť v karte *Súbor* → *Možnosti* → *Prispôsobiť* pás s nástrojmi.



Obrázok č. 1: Okno aplikácie Excel pre Microsoft 365

(Zdroj: Vlastné spracovanie podľa: (2))

## 1.2.2 Funkcionalita

Program slúži na analýzu, spravovanie a zdieľanie dát, vytváranie grafov a diagramov, uskutočňovanie výpočtov a taktiež umožňuje tvorbu analýz a rozbor dát za účelom získania informácií. (2)

Funkcie je možné medzi sebou vzájomne využívať a kombinovať. Funkcionalita programu zahrňuje prácu so zošitmi, formátovanie, tabuľky, široké spektrum vzorcov a funkcií, kontingenčné tabuľky a grafy, prácu s objektami, a čo je pre nás v tejto práci najdôležitejšie, prácu s makrami a VBA. (2)

## 1.3 Visual Basic for Applications

VBA je programovací jazyk spoločnosti Microsoft, ktorý má spoločný základ s programovacím jazykom VB (ang. *Visual Basic*). VBA je používaný v programoch balíka Microsoft Office. Skladba programovacieho jazyku je pre všetky programy z balíka Microsoft Office úplne rovnaká. Jediným rozdielom je objektový model, ktorý je odlišný podľa aplikácie, s ktorou sa momentálne pracuje. (3)

### 1.3.1 Výhody

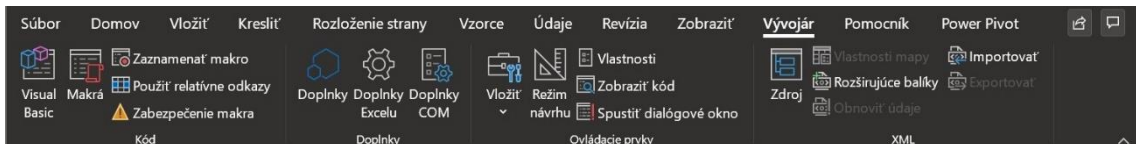
Za hlavnú výhodu programovacieho jazyka VBA sa môže označiť automatizácia systému. Tento proces urýchľuje procesy a znižuje potenciálnu chybovosť pri ručnom zadávaní informácií. Ďalšou výhodou je jednoznačne univerzálnosť jazyka naprieč programami balíka Microsoft Office. Práve táto multifunkčnosť dovoľuje použiť jazyk VBA k prepojeniu jednotlivých programov a vytvoriť tak synchronizované prostredie. (3)

Dostupnosť programovacieho jazyka VBA má za následok veľký počet vývojárov využívajúcich tento jazyk. To vedie k veľkému počtu materiálov a dostupných informácií.

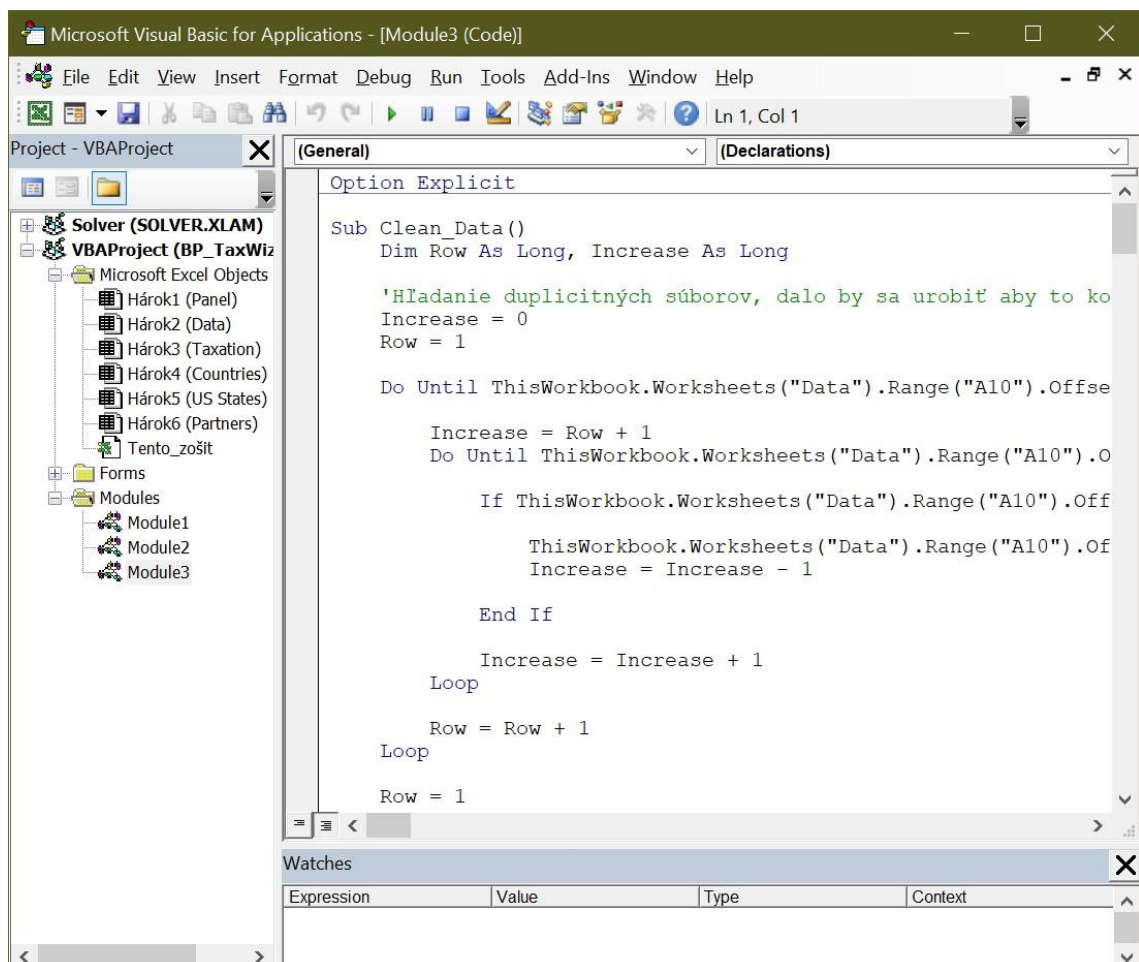
### 1.3.2 Nevýhody

Pri porovnaní rýchlosti a jednoduchosti programu Excel a kódu VBA, program Excel je vo výhode. To predstavuje najväčšiu nevýhodu VBA. (3)

Tento problém nastáva kvôli tomu, že VBA je jazykom interpretovaným. Príkazy nie sú predávané procesoru priamo, tak ako je to u skompilovaných častí Excel-u. Tie majú schopnosť predávať príkazy procesoru priamo. (3)



Obrázok č. 2: Obsah karty Vývojár  
(Zdroj: Vlastné spracovanie)



Obrázok č. 3: Okno Microsoft Visual Basic for Applications Editor  
(Zdroj: Vlastné spracovanie)



### 1.3.3 Premenné a dátové typy

Dátový typ je charakteristika premennej, ktorá určuje aký druh údajov daná premenná obsahuje. Premenná je pomenované miesto v pamäti počítača, v ktorom sa nachádza časť dát, s ktorými chceme pracovať. (4)

**Tabuľka č. 1: Prehľad dátových typov**  
(Zdroj: Vlastné spracovanie podľa: (4))

Dátový typ	Veľkosť v pamäti	Rozsah hodnôt
Boolean (Logický)	2 byty	True alebo False
Byte	1 byte	0 až 255
Currency (Menový)	8 bytov	-922,337,203,685,477.5808 až 922,337,203,685,477.5807
Date (Dátum)	8 bytov	1. január 100 až 31. december 9999, čas 00:00:00 až 23:59:59
Decimal (Desatinný)	12 bytov	Maximálna hodnota +/-79,228,162,514,264,337,593,543,958,335 s desatinnou čiarkou na ľubovoľnom mieste
Double (Dvojitá presnosť)	8 bytov	-1.79769313486231E308 až -4.94065645841247E-324 pre záporné čísla, 4.94065645841247E-324 až 1.79769313486232E308 pre kladné čísla
Integer (Krátke celé číslo)	2 byty	-32,768 až 32,767
Long (Dlhé celé číslo)	4 byty	-2,147,483,648 až 2,147,483,647
Object (Objekt)	4 byty	Uložený ukazovateľ (pointer) na ľubovoľný objekt v pamäti
Single (Jednoduchá presnosť)	4 byty	-3.402823E38 až -1.401298E-45 pre záporné čísla, 1.401298E-45 až 3.402823E38 pre kladné čísla
String (Textový reťazec)	Rôzna	Môže obsahovať $2^{31}$ znakov, alebo môže mať konštantnú dĺžku od 1 do približne 65,400
Variant	Rôzna	Môže obsahovať rôzne hodnoty a objekty
User-defined (Užívateľský)	Rôzna	Môže obsahovať jeden alebo viac rôznych typov

### 1.3.4 Objektový model

Práve objektový model je to, v čom sa programovací jazyk VBA líši v jednotlivých aplikáciách balíku Microsoft Office. Pár najdôležitejších objektov si predstavíme nižšie.

#### **Application**

Nachádza sa na vrchole objektového modelu a predstavuje samotnú aplikáciu Microsoft Excel. Keďže leží najvyššie, obsahuje v sebe všetky ostatné objekty aplikácie. (5)

Napríklad: *Application.ActiveCell.Font.Bold = True*

#### **Workbook**

Workbook, v slovenskom preklade zošit. *Workbook* radíme do kolekcie *Workbooks*. Táto kolekcia obsahuje všetky zošity, ktoré sú v súčasnosti otvorené v programe Microsoft Excel. (6)

Napríklad: *Workbooks(1).Activate*

#### **Worksheet**

Worksheet, v slovenskom preklade sa označuje ako hárok. Objekt *Worksheet* radíme do kolekcie *Worksheets*. Táto kolekcia obsahuje všetky objekty hároku v zošite. (7)

Napríklad: *Worksheets(1).Visible = False*

#### **Range**

Reprezentuje riadok, stĺpec, bunku, selekciu buniek obsahujúcich jeden alebo viac susedných blokov buniek, poprípade 3-D rozsah. (8)

Napríklad: *Range("A1:H10").Value = "AH"*

#### **Cell**

Objekt *Cell* reprezentuje jednu bunku tabuľky. Tak ako *Worksheet* radíme do kolekcie *Worksheets*, aj *Cell* objekt radíme do kolekcie *Cells*. Všetky bunky v zadanom objekte tvoria kolekciu *Cells*. (9)

Napríklad: *Worksheets(1).Cells(1, 1).Value = 97*

### 1.3.5 Konštrukčné bloky

Jazyk VBA využíva veľké množstvo konštrukcií. Najčastejšie využívané sú popísané nižšie.

#### If ... Else ... End If

Najjednoduchšia, ale aj najdôležitejšia konštrukcia programovacieho jazyka VBA. Jej úlohou je rozhodnúť na základe podmienky. Ak je podmienka splnená, program využíva vetvu *If*. Pokiaľ však podmienka splnená nie je, program pokračuje vetvou *Else*.

(3)

```
If podmienka Then
    prikaz_1
Else
    prikaz_2
End If
```

**Obrázok č. 4: If ... Else ... End If**  
(Zdroj: Vlastné spracovanie)

#### Select Case

Konštrukcia *Case* umožňuje sofistikovanejšie riešenie obsiahlejšej rozhodovacej situácie. Ak môže podmienka nadobúdať viacero možností, môžeme využiť práve túto konštrukciu. (3)

```
Select Case premenna
    Case hodnota_1
        prikaz_1
    Case hodnota_2
        prikaz_2
    Case hodnota_3
        prikaz_3
    Case Else
        prikaz_ostatne
End Select
```

**Obrázok č. 5: Select Case ... End Select**  
(Zdroj: Vlastné spracovanie)

## For ... Next

Jednoduchý cyklus so zabudovaným počítadlom, ktoré pri každej iterácii navýši hodnotu o jedna. Príkazy, ktoré sa nachádzajú v cykle sa vykonávajú až pokým počítadlo neprekročí určitú maximálnu hodnotu. (3)

```
For premenna = hodnota_zaciatok To hodnota_koniec
    prikazy
Next premenna
```

**Obrázok č. 6: For ... Next**  
(Zdroj: Vlastné spracovanie)

## For Each ... Next

Konštrukcia pracuje na podobnom princípe ako predošlý cyklus. Rozdiel spočíva v práci s celými kolekciami. Použitie v prípade, kedy dopredu nie je známy počet prvkov v spracovávanej skupine. (3)

```
For Each prvok In pole
    prikazy
Next prvok
```

**Obrázok č. 7: For Each ... Next**  
(Zdroj: Vlastné spracovanie)

## Do ... Loop

Tento cyklus je využívaný v situáciách, kedy nie je počet opakovaní dopredu jasný. Má dve syntaxe a môže sa využívať v dvoch rôznych modifikáciách. V prípade použitia možnosti *While* na začiatku, sa príkazy v cykle vykonávajú dovtedy, kým je splnená podmienka. Ak sa rozhodneme využiť možnosť *Until* na začiatku, tak sa cyklus bude opakovať, kým podmienka splnená nebude. (10)

```
Do While podmienka
    prikazy
Loop

Do Until podmienka
    prikazy
Loop
```

**Obrázok č. 8: Do ... Loop (While a Until na začiatku)**  
(Zdroj: Vlastné spracovanie)

Ďalšou možnosťou je, aby podmienky boli až na konci cyklu. Cyklus a príkazy vo vnútri sa vykonajú minimálne jedenkrát a na konci sa vyhodnotí podmienka. (10)

```
Do
    prikazy
Loop While podmienka

Do
    prikazy
Loop Until podmienka
```

**Obrázok č. 9: Do ... Loop (While a Until na konci)**

(Zdroj: Vlastné spracovanie)

## 1.4 Analýzy

Táto čas bakalárskej práce sa venuje teoretickému predstaveniu analýz, ktoré boli použité k vyhodnoteniu súčasného stavu spoločnosti. Konkrétne sa jedná o SLEPT analýzu, McKinseyho model 7S, analýzu konkurencie a SWOT analýzu.

### 1.4.1 SLEPT analýza

SLEPT analýza sa používa na zhodnotenie vonkajšieho prostredia spoločnosti. Skratka SLEPT je tvorená piatimi písmenami, na ktoré začínajú slová anglického jazyka: Social, Legal, Economic, Political, Technological. Jednotlivé slová popisujú faktory, ktoré na spoločnosť pôsobia. (11)

#### **Sociálne faktory**

Zmeny v sociálnom prostredí môžu viesť ku zmene dopytu po produktoch v spoločnosti a taktiež ovplyvňovať množstvo pracovnej sily na pracovnom trhu. Sociálnymi faktormi sú napríklad životný štýl a jeho zmena, náboženstvo a vzdelanosť obyvateľstva. (11) (12)

#### **Legislatívne faktory**

Právne alebo legislatívne faktory sa vzťahujú k prostrediu, v ktorom sa podnik vyskytuje. Je pravidlom, že toto prostredie je tvorené štátnou mocou. Medzi legislatívne faktory zaraďujeme napríklad štátnu reguláciu trhu, plánované a platné zákony a vyhlášky, úroveň daňového zaťaženia. (11) (12)

### **Ekonomické faktory**

Ekonomické faktory, ktoré ovplyvňujú fungovanie spoločnosti sú napríklad inflácia, platobná bilanciu štátu a hospodársky rast. (11) (12)

### **Politické faktory**

Vládna politika môže mať vplyv na mnoho dôležitých oblastí podnikania. Medzi jednotlivé faktory môžeme zaradiť aktuálnu politickú situáciu, mieru podpory podnikania, monetárnu a fiškálnu politiku. (11) (12)

### **Technologické faktory**

V súčasnej dobe sú technologické faktory jednými z najdôležitejších pre budúci vývoj a rast podniku. Je potrebné využívať nové technológie, ktoré dokážu zefektívniť fungovanie spoločnosti a udržať sa na konkurenčnom trhu. Medzi technologické faktory zaraďujeme internet, investície do vedy a výskumu, nové pracovné postupy, metódy a techniky. (11) (12)

## **1.4.2 McKinseyho model 7S**

Tento model bol vytvorený v sedemdesiatych rokoch dvadsiateho storočia a hodnotí kľúčové faktory úspechu. Pomáha manažérom porozumieť zložitosti, ktoré sú spájané s organizačnými zmenami v spoločnosti. Pri uskutočňovaní efektívnych a úspešných zmien sa dbá na všetky body 7S. Model analyzuje vnútorné prostredie spoločnosti. 7S znamená 7 faktorov, ktoré v anglickom jazyku začínajú na písmeno S: (13)

### **Stratégia (Strategy)**

Stratégia predstavuje plán, ktorý je zavedený spoločnosťou s cieľom zostať na trhu konkurencieschopnými. Dlhodobá stratégia, ktorá sa zosúladi s ostatnými prvkami modelu a jasne informuje o stanovených cieľoch je ideálnym prístupom spoločnosti. (14)

### **Štruktúra (Structure)**

Súčasťou štruktúry je podniková hierarchia, štruktúra velenia a rozdelenie, ktoré naznačuje, ako operácie a procesy v spoločnosti fungujú a navzájom sa prepájajú.

Taktiež podrobne popisuje konfiguráciu riadenia a jednotlivé zodpovednosti pracovníkov. (14)

### **Systémy (Systems)**

Systémy sú štandardné operácie v spoločnosti a odkazujú na denné postupy, pracovný tok a rozhodnutia. (14)

### **Štýl riadenia (Style of Management)**

Tento faktor hovorí o prístupe, ktorý využíva vedenie spoločnosti. Môže byť autokratický, demokratický alebo laissez faire (nechajte robiť čo chce, tzv. liberálny). Štýl riadenia ovplyvňuje výkon, produktivitu, ale aj firemnú kultúru. (14)

### **Spolupracovníci (Staff)**

Faktor spolupracovníci hovorí o zamestnancoch v spoločnosti. O ich počte, motivácii, ale aj o vyškolení a pripravenosti na plnenie úloh, ktoré budú vykonávať. (14)

### **Schopnosti (Skills)**

Talent, zručnosť zamestnancov a manažment organizácie sú kľúčom k dosiahnutiu úspechu. Spoločnosť tieto prvky pravidelne prehodnocuje a môže sa stať, že jej súčasná situácia nie je dostatočná k dosiahnutiu stanoveného cieľa stratégie. (14)

### **Zdieľané hodnoty (Shared values)**

Štandardy a normy spoločnosti, ktoré sú všeobecne akceptované. Ovpływujú správanie všetkých zamestnancov a manažmentu. Zdieľané hodnoty môžu hovoriť napríklad o správaní sa na pracovisku, podpore marginalizovaných skupín, alebo aj o postoji ku klimateckej zmene. (14)

### **1.4.3 Analýza konkurencie**

Konkurencia spoločnosti ovplyvňuje postavenie na trhu a úroveň zisku. Preto je v záujme spoločnosti mať prehľad o konkurencii na trhu. Pre spoločnosť je dôležité vedieť o stratégii, cieľoch, silných a slabých stránkach, či o správaní konkurentov. Proces o prvenstvo na trhu je formované viacerými faktormi. Napríklad zamestnancami, povest'ou spoločnosti, financovaním, dodávateľmi a taktiež odberateľmi. Práve na to slúži analýza piatich konkurenčných síl alebo inak povedané: Porterov model konkurenčného prostredia. Medzi týmito piatimi faktormi sa nachádzajú väzby a zmena jednej z nich ovplyvní aj ostatné. (15) (16)

#### **Existujúca konkurencia**

Odvetvie sa stáva pre spoločnosť nepríťažlivé, ak na blízkom trhu existuje veľké množstvo silných konkurentov. Neatraktívnym sa odvetvie stáva aj vtedy, ak tempo rastu predaja klesá, poprípade stagnuje. To má za následok predbiehanie sa podnikov v ponuke nízkych cien a motivácii rýchleho prinášania novinek na trh. (16)

#### **Potenciálny konkurenti**

Podnikanie je založené na vstupovaní účastníkov na trh. To je jeden z faktorov, na ktorý sa v marketingových analýzach konkurenčného prostredia zabúda. Aj napriek vstupu konkurencie, spoločnosť môže podniknúť kroky na jej ochranu. Jedným z faktorov, ktorý sem vstupuje, je štátna politika. Môže regulovať trh v podobe investičných impulzov, či daňovými prázdninami. Najatraktívnejšie prostredie pre spoločnosť je trh, v ktorom majú všetky spoločnosti rovnaké podmienky a príležitosti. (16)

#### **Substitučné produkty**

Konkurencia môže priniesť na trh produkt, ktorý nahradí ten náš. Tento faktor je dôležitý, ale nedocenený. Substitučné produkty môžu mať dopad na cenu nami ponúkaného produktu a v celkovej miere tak ohroziť zisky spoločnosti. Je dôležité sledovať a analyzovať trh. (16)

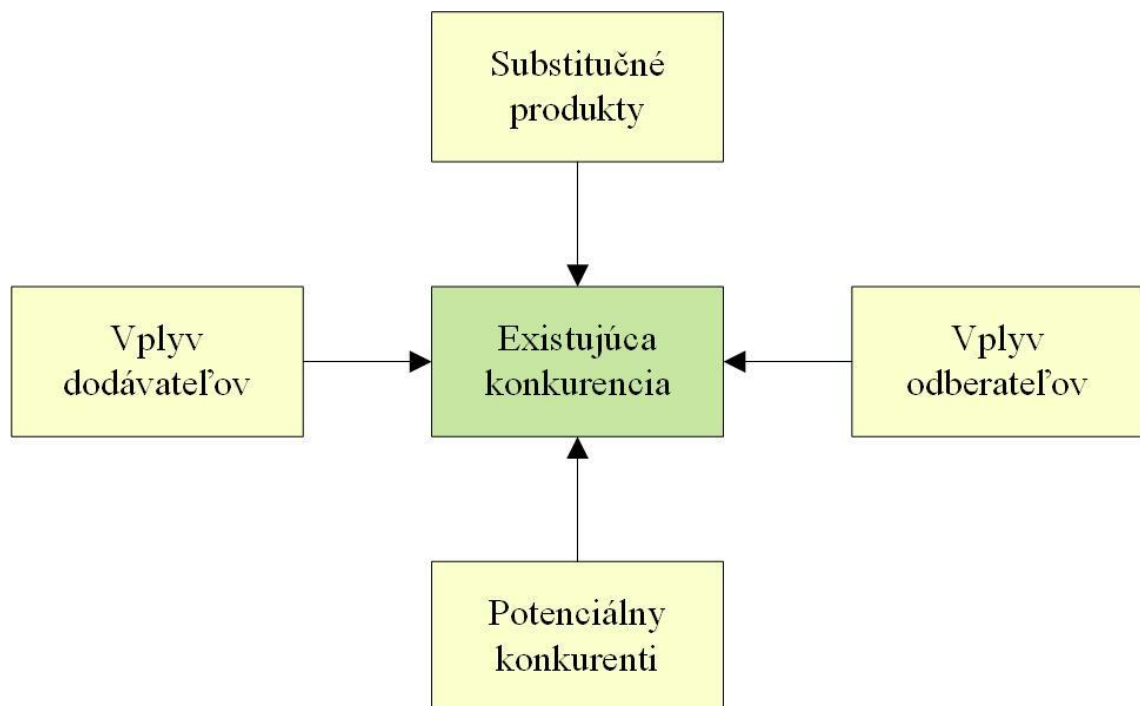


## Dodávateľa

Dosiahnutie čo najlepšej pozície na trhu závisí od dodávateľov, ich obchodnej pozície a moci pri vyjednávaní. Dodávateľa sa snažia získať kontrolu nad ich odberateľmi, zvyšovať ceny a zlepšovať podmienky v ich prospech. To môže mať za následok, že trh sa stane neatraktívnym. Preto je nutné analyzovať silné a slabé stránky v zvolenej oblasti. (16)

## Odberateľa

Odberateľa a zákazníci sú dôležitou súčasťou pri analýze konkurencie. Pre spoločnosť je dôležité, aby odberateľa nemali možnosť zasahovať do ceny ponúkaných tovarov alebo služieb. Vplyv na zmenu ceny môže byť priamy alebo nepriamy. Priamy nastáva vtedy, keď odberateľ vyvolá zmeny cien. Nepriamy, keď odberateľ obmedzí odberané množstvo, alebo prestane odberať produkt úplne. (16)



**Obrázok č. 10: Porterova analýza piatich síl**  
(Zdroj: Vlastné spracovanie podľa: (16))

#### 1.4.4 SWOT analýza

Jednou z najdôležitejších analytických metód je SWOT analýza. Používa sa na zhodnotenie vnútorných a vonkajších vplyvov, ktoré pôsobia na spoločnosť. Autorom SWOT analýzy je Albert Humphrey, ktorý ju navrhol v šesťdesiatych rokoch dvadsiateho storočia. Skratka SWOT je zložená zo štyroch slov anglického jazyka: Strengths, Weaknesses, Opportunities, Threats

Podstatou SWOT analýzy je identifikácia silných a slabých stránok spoločnosti a taktiež jej príležitostí a hrozieb. Úlohou SWOT analýzy je posúdenie vnútorných predpokladov spoločnosti k uskutočneniu konkrétneho podnikateľského zámeru. Čiže SWOT analýza je východiskovým bodom pre vytváranie stratégie spoločnosti. Stratégia spoločnosti vznikne prienikom interných schopností spoločnosti a jej vonkajším prostredím. SWOT analýza sumarizuje údaje z jednotlivých analýz a vytvára tak súhrnnú analýzu. (17) (18)

Pre každý kvadrant SWOT analýzy existuje samostatná analýza. V našom prípade McKinseyho model 7S analyzuje vnútorné prostredie, čiže silné a slabé stránky spoločnosti. SLEPT analýza a analýza konkurencie analyzuje vonkajšie prostredie: príležitosti a hrozby pre spoločnosť. (18)

##### **Silné a slabé stránky**

Silné a slabé stránky sú definované vnútorným prostredím spoločnosti. Na základe vykonaných analýz, ktoré sú zamerané na vnútorné prostredie je možné identifikovať faktory, ktoré môžu významne ovplyvniť budúce úspechy a neúspechy spoločnosti. Práve preto je vhodné analyzovať spoločnosti najprv z vnútorného prostredia.

Manažéri, ktorí majú za úlohu analyzovať spoločnosť, musia čo najlepšie a najpresnejšie odhaliť silné stránky podniku a aj ich adekvátne využiť. To isté platí aj o slabých stránkach. Je potrebné ich odhaliť a reagovať.

Silné stránky predstavujú všetky pozitívne vplyvy, ktoré napomáhajú k úspešnému podnikaniu a majú vplyv na prosperitu spoločnosti. Najprospernejšie silné stránky spoločnosti sú také, ktoré sa ťažko kopírujú a existuje pri nich predpoklad, že budú pre spoločnosť prinášať zisk. To predstavuje konkurenčnú výhodu.

Slabé stránky naopak od silných stránok vystupujú v spoločnosti ako určité obmedzenia, nedostatky a taktiež bránia efektívnejšiemu výkonu.

Medzi príklady silných stránok zaraďujeme napríklad dostatok finančných zdrojov, kvalitné výrobky a úspešný marketing spoločnosti.

Príklady slabých stránok sú: drahá pracovná sila, zastaralé výrobné zariadenia, neznáma výrobná značka a obmedzené výrobné kapacity. (19)

### **Príležitosti a hrozby**

Oproti silným a slabým stránkam, ktoré boli definované vnútorným prostredím, príležitosti a hrozby sú definované vonkajším prostredím spoločnosti. Intenzitu vplyvu prostredia určuje predovšetkým typ vonkajšieho prostredia a faktory odvetia, v ktorom spoločnosť podniká. Práve tieto faktory vytvárajú možné príležitosti alebo naopak hrozby. Preto je potrebné sledovať aj vonkajšie prostredie.

Hlavným problémom pri identifikácii a následnom zhodnotení príležitostí pre spoločnosť je to, že svojou aktivitou málokedy dokáže ovplyvniť vonkajšie prostredie. Ak sa jej to podarí, je to možné iba v obmedzenej sile. Keďže spoločnosť nie je schopná ovplyvniť vonkajšie prostredie, môže aspoň vyhodnotiť situáciu a nastaviť procesy k maximálnemu využitiu, odvráteniu, obmedzeniu, zmierneniu dopadov, ktoré môžu nastať. Príležitosti a hrozby sú úzko späté s konkurenciou.

Príležitosti predstavujú priaznivú situáciu v podnikovom prostredí. Spoločnosť sa s realizáciou príležitostí dostáva bližšie k realizácii stanovených cieľov.

Ako bolo povedané, hrozby hodnotia vonkajšie prostredie a jeho vývoj. Hrozby sú pre spoločnosť negatívnou situáciou a znamenajú prekážku a horšie postavenie.

Moderné technológie, možnosť exportu na medzinárodné trhy, malá alebo žiadna konkurenciu sú príklady príležitostí, ktoré môžu vystupovať v SWOT analýze.

Medzi hrozby, ktoré môžu ovplyvniť fungovanie spoločnosti zaraďujeme napríklad neschopnosť konkurovať na trhu, slabé alebo zhoršujúce sa postavenie na trhu a nepriaznivé legislatívne normy. (19)



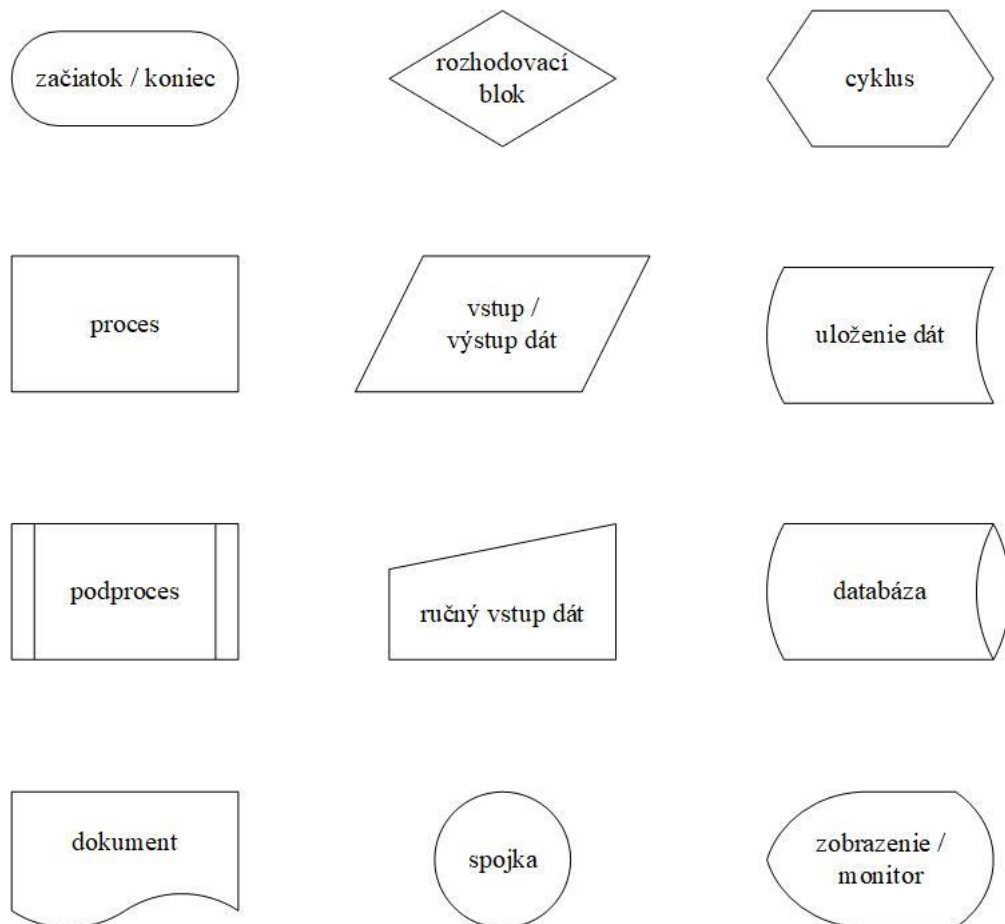
Obrázok č. 11: SWOT analýza  
(Zdroj: (20))

## 1.5 Funkčné modelovanie

Funkčné modelovanie sa zaoberá skúmaním jednotlivých procesov a činnosti, ktoré v spoločnosti prebiehajú. Ich priebeh je popísaný pomocou diagramov. (21)

### 1.5.1 Vývojový diagram

Jedným z najpoužívanejších diagramov funkčného modelovania je vývojový diagram. Je obľúbeným kvôli jeho jednoduchosti. Diagram graficky znázorňuje nejaký proces (algoritmus). Jeho cieľom je zachytiť jednotlivé činnosti procesu a zistiť, či boli splnené jednotlivé podmienky. (21)



**Obrázok č. 12: Značenie vývojového diagramu**  
(Zdroj: Vlastné spracovanie podľa: (21))

## 2 ANALÝZA SÚČASNÉHO STAVU

Táto kapitola bakalárskej práce sa zaoberá analýzou spoločnosti, s ktorou spolupracujem na vývoji aplikácie. Kapitola je rozdelená do piatich hlavných častí.

Prvá časť obsahuje základné informácie o spoločnosti, predmete podnikania a vybavení spoločnosti. Druhá časť informuje o prieskume trhu. V tretej časti sa nachádza opis riešenia danej problematiky v súčasnosti a nevýhody s tým spojené. Štvrtá časť sa venuje SLEPT analýze, analytickému modelu 7S a analýze konkurencie, ktorých cieľom je opísať súčasný stav. Na základe vykonaných analýz je vypracovaná SWOT analýza, ktorá zhrňuje hlavné výstupy analýz a je podkladom pre ďalšie rozhodovanie spoločnosti. Poslednou časťou tejto kapitoly je zhodnotenie vykonaných analýz v spoločnosti.

### 2.1 Základné informácie

#### 2.1.1 Popis

Spoločnosť Tax Wizard je jedinečným konceptom, ktorý spája odborné znalosti v oblasti daňovej legislatívy v Spojených štátoch amerických a dlhoročné skúsenosti s programom Work and Travel USA.

Myšlienka založenia projektu prišla spontánne pri čítaní diskusie na sociálnej sieti. V nej diskutujúci študenti kládli otázky o daňových priznaniach, s ktorými si nevedeli poradiť sami. Netrvalo dlho a spoločnosť bola založená. Za jej vznikom stojí Michal Žáčik spolu s Tomášom Panuškom a spoločnosťou CKM. Stalo sa tak v roku 2019. (22)

#### 2.1.2 Právna forma

**Názov spoločnosti:** Tax Wizard International, s.r.o.

**Právna forma:** Spoločnosť s ručením obmedzeným

**IČO:** 52580385

**DIČ:** 2121097231

**Sídlo:** Vysoká 25, 811 06 Bratislava, Slovenská republika

### 2.1.3 Predmet podnikania

- Sprostredkovateľská činnosť v oblasti obchodu, služieb, výroby,
- Kúpa tovaru na účely jeho predaja konečnému spotrebiteľovi (maloobchod) alebo iným prevádzkovateľom,
- Vedenie účtovníctva,
- Činnosť podnikateľských, organizačných a ekonomických poradcov,
- Reklamné a marketingové služby, prieskum trhu a verejnej mienky,
- Administratívne služby,
- Počítačové služby a služby súvisiace s počítačovým spracovaním údajov. (23)

Hlavnou podnikateľskou činnosťou spoločnosti je daňové poradenstvo a vyplňanie federálnych a štátnych daňových priznaní pre študentov, ktorí absolvovali program Work and Travel USA. Taktiež je možné sa na spoločnosť obrátiť, ak je potrebné využiť doplnkové služby. Jednou z nich je príprava dokumentácie pre komunikáciu s daňovým úradom. Napríklad, ak bolo daňové priznanie zaslané po oficiálnom termíne odovzdania.

Okrem doručenia odborne vypracovaného daňového priznania si spoločnosť zakladá na individuálnom prístupe, dostupnosti a spokojnosti ich zákazníkov.



Obrázok č. 13: Webová stránka spoločnosti Tax Wizard International s.r.o.  
(Zdroj: (22))

#### **2.1.4 Organizačná štruktúra**

V súčasnosti spoločnosť nemá komplikovanú organizačnú štruktúru. Pracovný tím tvoria Michal Žáčik, ktorý je konateľom spoločnosti a Tomáš Panuška, ktorý je spoločníkom. Michal Žáčik zodpovedá za daňové oddelenie a vzťahy so zákazníkmi a Tomáš Panuška za marketingové aktivity spoločnosti a rozvoj podnikania.

#### **2.1.5 Komunikačné kanály**

Medzi komunikačné kanály vo vnútri spoločnosti patrí elektronická pošta, osobné stretnutia a telefonická komunikácia.

Spoločnosť na komunikáciu s verejnosťou a potenciálnymi zákazníkmi využíva sociálne siete, elektronickú poшту a v krajnom prípade aj telefonickú komunikáciu. Sociálne siete Facebook a Instagram sú využívané taktiež na propagáciu spoločnosti, oslovenie cieľovej skupiny, usporadovanie súťaží a zdieľanie aktuálnych informácií.

#### **2.1.6 Vybavenie spoločnosti**

Spoločnosť využíva cloudové služby na prevádzku databázy a údržbu webovej stránky od bližšie nešpecifikovaných spoločností.

Prenosné počítače, ktoré sú majetkom spoločnosti, disponujú operačným systémom Windows 10 vo vydaní Pro a kancelárskym balíkom Microsoft 365. Balík obsahuje všetky potrebné kancelárske aplikácie potrebné pre zabezpečenie fungovania spoločnosti.

### **2.2 Prieskum trhu**

Prieskum trhu ukázal, že konkurenčné spoločnosti, ktoré podnikajú v rovnakom segmente majú vlastné softwarové riešenia. Tieto riešenia sú vytvárané a prispôbované na základe individuálnych požiadaviek spoločností. Jednotlivé riešenia sa taktiež líšia v použiteľnosti a množstve funkcií, ktoré obsahujú. Niektoré z nich sú tvorené ako jednoduché nástroje, ktorých funkcionálnosť je obmedzená na vyplňovanie .PDF (ang. *Portable Document Format*) dokumentov bez možnosti uchovania dát. Iné môžu byť vo forme plnohodnotných informačných systémov.



Sofistikovanejšie informačné systémy majú napríklad možnosť automatického odosielania elektronickej pošty zákazníkovi o stave spracovania jeho daňového priznania, overovať prijaté platby, vytvárať rôzne štatistiky a tak ďalej.

Keďže spoločnosť, s ktorou spolupracujem zahájila svoju činnosť relatívne nedávno, jej momentálna finančná situácia neumožňuje objednanie informačného systému na zákazku.

### **2.3 Riešenie problematiky v súčasnosti**

Ak chce zákazník využiť služby spoločnosti, tak na webovej stránke vyplní predpripravený registračný formulár. Formulár obsahuje požadované informácie k vyhotoveniu daňových priznaní.

Požadovanými informáciami sú meno, priezvisko, email a telefonický kontakt zákazníka. Rok, kedy zákazník v USA (ang. *United States of America*) pracoval, suma celkového zárobku v USA, suma zaplatených federálnych, štátnych a lokálnych daní v USA. Ďalej číslo SSN (ang. *Social Security Number*), adresa trvalého bydliska, občianstvo zákazníka a dátum jeho narodenia. Informácia o tom, či zákazník žiadal v minulosti o vrátenie daní z USA, alebo vyplňal daňové priznanie v USA. Otázka, či zákazník vycestoval do USA na J-1 víza. Rodinný stav zákazníka a informácia o tom, či bol zákazník niekedy držiteľ zelenej karty alebo občanom USA. Poprípade, či sa zákazník nachádzal posledný deň kalendárneho roku v USA alebo si zmenil počas pobytu v USA víza na iný typ. Ďalej formulár obsahuje otázku, či zákazník žiadal niekedy o zelenú kartu v USA. Dátum priletu a odletu do a z USA, číselný údaj o presnom počte dní za posledné tri roky, počas ktorých bol zákazník v USA. Rozhodnutie zákazníka, či chce, aby boli dane vrátené na americký bankový účet a štát USA, v ktorom zákazník pracoval. Posledná položka formuláru je dobrovoľná poznámka od zákazníka.

Po odoslaní vyplnených údajov ma spoločnosť prístup k dátam v ich databáze. Spoločnosť má možnosť exportu dát do súboru formátu .XLXS (ang. *Microsoft Office Open XML Format Spreadsheet file*). Na import týchto dát slúži program Microsoft Excel, ktorý je súčasťou kancelárskeho balíku Microsoft 365.

Spoločnosť do importovanej tabuľky pridáva pomocné stĺpce, ktoré slúžia na lepšiu orientáciu. Tieto stĺpce obsahujú informáciu, v akom stave vypracovania sa daňové

priznanie alebo iná služba nachádza. Po týchto procesoch nasleduje ručné vyplňanie daňového priznania a následne jeho odoslanie k zákazníkovi.

Moja bakalárska práca rieši práve tento problematický krok s ručným zadávaním informácií, ktoré je zdĺhavé a môže byť chybové.

Spoločnosť má taktiež predpripravené inštrukcie pre každého zákazníka, ktoré spoločnosť posiela po registrácii a ďalšie, po zaplatení poplatku zákazníkom. Súbory sú odosielané podľa toho, či zákazníkovi vznikol na daniach preplatok alebo nedoplatok. Tieto inštrukcie sú vytvorené pomocou programu Microsoft Word a verzia súboru, ktorá je odosielaná zákazníkom spoločne s vypracovanými daňovými priznaniami je vo formáte .PDF.

## **2.4 Analýza spoločnosti**

V tejto časti bakalárskej práce sa venujem analýze vnútorných a vonkajších vplyvov, ktoré pôsobia na fungovanie spoločnosti. Pri analýze vnútorného prostredia spoločnosti je využitý analytický model 7S. Pri analýze vonkajšieho prostredia využívam SLEPT analýzu a analýzu konkurencie. SWOT analýza zhrňuje hlavné výstupy z jednotlivých analýz a je podkladom pre ďalšie rozhodovanie a smerovanie spoločnosti.

### **2.4.1 SLEPT analýza**

#### **Sociálne faktory**

Časť úspechu spoločnosti závisí od počtu študentov, ktorí absolvujú program Work and Travel USA. Čím ich je viac, tým má spoločnosť väčší počet potenciálnych zákazníkov.

#### **Legislatívne faktory**

Spoločnosť musí dodržiavať legislatívu GDPR (ang. *General Data Protection Regulation*). Riadiť sa obchodným a občianskym zákonníkom a taktiež dodržiavať americkú daňovú legislatívu.

#### **Ekonomické faktory**

Menový kurz by dokázal ovplyvniť rozhodovanie účastníkov vycestovať do USA. Ekonomický úpadok alebo ekonomický rast krajiny by mohol mať za následok zánik, alebo vznik pracovných miest. Obe skutočnosti dokážu negatívne, alebo pozitívne ovplyvniť podnikanie spoločnosti.

#### **Politické faktory**

Politická situácia a vzťahy medzi krajinami môžu ovplyvniť fungovanie programu Work and Travel USA, a tým nepriamo ohroziť podnikanie spoločnosti. Taktiež ideologické presvedčenie o prisťahovalectve a zákaz udeľovania pracovných víz môžeme vyhodnotiť ako hrozbu pre spoločnosť.

## **Technologické faktory**

Vývoj technologických a technických faktorov pomáha k zrýchleniu a uľahčeniu pracovných činností. Taktiež zvyšujú pocit komfortu zákazníka a zlepšujú komunikáciu s ním.

### **2.4.2 McKinseyho model 7S**

#### **Stratégia (Strategy)**

Cieľom spoločnosti je byť jednotkou na trhu na Slovensku a v Českej republike. Spoločnosť momentálne prekazila plány pandémie ochorenia COVID-19 (ang. *Coronavirus Disease 2019*). Aj napriek tomu má spoločnosť našliapnuté správnym smerom. V prípade úspechu by spoločnosť chcela expandovať do ďalších krajín. Konkurenčnou výhodou spoločnosti je jej vzťah so zákazníkmi, kvalitný marketing a profesionálne ponúkané služby.

#### **Štruktúra (Structure)**

Štruktúru spoločnosti tvoria konateľ, spoločník a investor. V súčasnej dobe spoločnosť nezamestnáva ďalších zamestnancov. Personálne obsadenie postačuje na súčasné fungovanie spoločnosti. Konateľ spoločnosti zodpovedá za daňové oddelenie a vzťahy so zákazníkmi. Spoločník za marketingové aktivity a rozvoj podnikania.

#### **Systémy (Systems)**

Pre využitie poskytovaných služieb má zákazník možnosť vyplniť formulár na webovej stránke spoločnosti. Tieto informácie sú potrebné k vyplneniu daňových priznaní. Dáta sú odoslané do bližšie nešpecifikovanej cloudovej databázy. Spoločnosť má možnosť s dátami pracovať, vyexportovať ich a ďalej spracovať k realizácii objednanej služby. Navrhovaná aplikácia zjednoduší prácu s týmito informáciami a zautomatizuje činnosť.

#### **Štýl riadenia (Style of Management)**

Pred rozhodnutiami v spoločnosti prebieha diskusia a hľadá sa najlepší spôsob riešenia danej problematiky. Pri zložitejších rozhodnutiach, ktoré vedú k vzniku viac možných riešení sa hľadá kompromis. Spoločnosť rieši potenciálne problémy ešte pred tým, ako vôbec môžu ohroziť jej fungovanie. V spoločnosti je rodinná atmosféra a informácie sú

zdieľané všetkým zainteresovaným stranám. Prebieha vzájomná kontrola a dôležité rozhodnutia sú prijímané spoločne. Tento štýl riadenia môžeme pomenovať ako demokratický.

### **Spolupracovníci (Staff)**

Spoločnosť je malého rozmeru. Skladá sa iba z dvoch ľudí. Všetci sa osobne poznajú a na pracovisku panuje príjemná atmosféra. Zainteresované strany sa stretávajú aj mimo pracovnej doby. K spoločnosti majú všetci vybudovaný pozitívny vzťah a napredovanie spoločnosti je ich hnacím motorom. Nábor nových zamestnancov nie je v súčasnosti potrebný.

### **Schopnosti (Skills)**

Konateľ, spoločník a aj investor sú oboznámení so svojimi povinnosťami k úspešnému fungovaniu spoločnosti. Sú vyškolení na profesionálnej úrovni, aby boli schopní zvládať svoje povinnosti. Dôležitá je znalosť americkej daňovej legislatívy.

### **Zdieľané hodnoty (Shared values)**

Medzi základné hodnoty spoločnosti patrí úprimnosť, rešpekt a profesionalita. Cieľom spoločnosti je uľahčiť proces vyplnenia daňových priznaní zákazníkom.

## **2.4.3 Analýza konkurencie**

### **Existujúca konkurencia**

Za existujúcu konkurenciu sa dajú považovať lokálne, ale aj zahraničné spoločnosti, ktoré sa taktiež špecializujú na daňové poradenstvo a vyplňanie daňových priznaní. Niektoré z nich poskytujú daňové poradenstvo pre ľudí, ktorí pracovali alebo pracujú v rôznych krajinách sveta. Iné sú zamerané výlučne na daňovú legislatívu Spojených štátov amerických. Tie sú schopné vyplniť daňové priznania pre všetkých záujemcov, ktorí o to požiadajú. Či už rezidentov, alebo aj nerezidentov. Nájdu sa aj také spoločnosti, ktoré poskytujú svoje služby iba študentom, ktorí absolvovali program Work and Travel USA.

Drvivá väčšina konkurenčných spoločností využíva praktiky, ktoré poškodzujú zákazníka. Zákazník sa často ocitne v situácii, v ktorej sa nedokáže efektívne brániť

a taktiež nedokáže zistiť informácie o stave svojich daní. Keď chce zákazník kontaktovať konkurenčnú spoločnosť a zistiť v akej fáze spracovania sa jeho daňové priznanie nachádza, má možnosť skontaktovať konkurenčnú spoločnosť iba cez elektronickú poštu. Na odpoveď čaká niekoľko dní, týždňov a stane sa, že odpoveď nepríde vôbec. Ak odpoveď príde, väčšinou nenesie žiadnu hodnotnú informáciu, ale iba ubezpečenie, že spoločnosť na tom vytrvalo pracuje. Častým obsahom správ sú aj pokusy o vyhováranie sa, že chyba nastala na strane daňového úradu alebo, že sa šek stratil počas doručenia k zákazníkovi. Taktiež marketing niektorých spoločností láka potenciálnych zákazníkov na daňový bonus a rôzne odpočty z daňového základu, ktoré sú však mnohokrát pre zákazníka ilegálne.

Aj toto sú dôvody, prečo vznikla spoločnosť Tax Wizard. Chcú robiť veci inak a odlíšiť sa od konkurencie rýchlosťou, spoľahlivosťou a individuálnym prístupom. Zákazník si môže byť istý, že je vždy na prvom mieste. O tom, že sa to spoločnosti darí, svedčia doterajšie recenzie od zákazníkov, ktorí mali príležitosť využiť ich služby.

### **Potenciálny konkurenti**

Konkurencia môže vstúpiť na trh kedykoľvek. Spoločnosť však môže uchrániť svoju pozíciu na trhu marketingovou kampaňou, recenziami od spokojných zákazníkov a skúsenosťami z trhu.

### **Substitučné produkty**

Služby, ktoré spoločnosť ponúka nie je možné nahradiť alternatívami. Konkurencia však môže ponúkať agresívnejšiu cenovú politiku, poprípade rôzne balíky ponúkaných služieb.

### **Dodávatelia**

Dodávatelia poskytujú spoločnosti cloudové služby a údržbu webovej stránky. Nemajú vplyv na tvorbu cien poskytovaných služieb a ani sa ich nesnažia ovplyvňovať.

### **Odberatelia**

Zákazníci nemajú taktiež možnosť ovplyvňovať cenovú politiku spoločnosti.

## 2.4.4 SWOT analýza

Ako bolo vysvetlené v teoretickej časti, SWOT analýza združuje a vyhodnocuje vnútorné (silné a slabé stránky spoločnosti) a vonkajšie (príležitosti a ohrozenia spoločnosti) prostredie na základe predošlých analýz. Metóda umožňuje ich prehľadné usporiadanie v rámci SWOT matice.

**Tabuľka č. 2: SWOT analýza spoločnosti Tax Wizard International s.r.o.**  
(Zdroj: Vlastné spracovanie)

	Užitočné	Škodlivé
Vnútorné prostredie spoločnosti	<b>Silné stránky (Strengths)</b> <ul style="list-style-type: none"> <li>• Marketing</li> <li>• Partnerské spoločnosti</li> <li>• Podpora zákazníka</li> <li>• Profesionalita a odbornosť</li> <li>• Cena</li> </ul>	<b>Slabé stránky (Weaknesses)</b> <ul style="list-style-type: none"> <li>• Obmedzená ponuka služieb</li> <li>• Nováčik na trhu</li> <li>• Informačný systém</li> </ul>
Vonkajšie prostredie spoločnosti	<b>Príležitosti (Opportunities)</b> <ul style="list-style-type: none"> <li>• Rozšírenie ponuky služieb</li> <li>• Expanzia do iných krajín</li> <li>• Vytvorenie refer modelu</li> </ul>	<b>Hrozby (Threats)</b> <ul style="list-style-type: none"> <li>• Konkurencia</li> <li>• Strata záujmu o program</li> <li>• Ekonomická situácia</li> <li>• Politická situácia</li> <li>• Obmedzenie cestovania</li> </ul>

### Silné stránky

Najsilnejšou stránkou spoločnosti je jednoznačne prístup k zákazníkovi. Spoločnosť je aktívna, vždy pripravená a ochotná zodpovedať všetky otázky svojich zákazníkov. Aj keď spoločnosť vznikla relatívne nedávno, má vybudované dobré meno a je na ceste k dobrému postaveniu na trhu.

Tomu môže spoločnosť vdáčiť predovšetkým z dvoch dôvodov. Prvým je, že spoločnosť svoje služby vykonáva odborne a profesionálne. Konateľ spoločnosti má vďaka svojomu ekonomickému vzdelaniu a pracovným skúsenostiam na pozícii odborníka na americké daňové priznania v nadnárodnej spoločnosti dlhodobé skúsenosti s americkou daňovou

legislatívou. Ďalšou silnou stránkou a dôvodom úspechu je marketing spoločnosti. Či už v internetovom priestore alebo cez partnerské spoločnosti.

Mnoho zákazníkov taktiež ocení dostupnosť komunikácie a jednoduchosť procesu využitia služieb. V neposlednom rade sa medzi silné stránky radí aj transparentnosť spoločnosti, zákazník vždy vie, čo môže od spoločnosti Tax Wizard očakávať.

Na záver spomeniem ešte jednu dôležitú silnú stránku, a tou je cena. Spoločnosť našla ideálnu rovnováhu medzi cenou ponúkaných služieb, schopnosťou konkurovať na trhu a výnosnosťou pre spoločnosť.

### **Slabé stránky**

Aj keď spoločnosť má potenciál silného postavenia na trhu, je stále nováčikom. To v niektorých zákazníkoch môže vyvolávať negatívny pocit časom neoverenej spoločnosti.

Taktiež sem patrí obmedzená ponuka služieb. Konkrétne ponuka iba Self-Service programu, kde zákazník spoločnosti neudelí povolenie, aby ho zastupovala. Spoločnosť vypracuje a pošle daňové priznania alebo dokumentáciu zákazníkovi. Odoslanie na príslušný daňový úrad zostáva na zákazníkovi. Taktiež, ak zákazníkovi vznikne daňový nedoplatok, spoločnosť mu pošle inštrukcie k zaplateniu. Proces úhrady však zákazník musí zvládnuť sám.

Medzi slabé stránky môžeme zaradiť nízku úroveň automatizácie procesov v spoločnosti. Vytvorením informačného systému alebo aplikácie, by bola spoločnosť schopná túto slabú stránku vyriešiť. Informačný systém by mal pozitívny vplyv na zrýchlenie procesov a zvýšenie pracovnej kapacity.

### **Príležitosti**

Jednou z príležitostí je rozšírenie ponuky služieb o Full-Service program. To by malo za následok zjednodušenie procesov, ako na strane spoločnosti, tak aj na strane zákazníka. Týmto krokom by sa zvýšila spokojnosť zákazníka z dôvodu jednoduchšieho procesu. V neposlednom rade by spoločnosť mala vyššie tržby, pretože služby by boli spoplatnené rozdielne.



Ďalšou príležitosťou pre spoločnosť je expanzia na zahraničné trhy. V súčasnosti drvivú väčšinu zákazníkov tvoria občania Slovenskej a Českej republiky, avšak v budúcnosti môže spoločnosť uvažovať aj nad daňovým poradenstvom pre rezidentov USA, nielen pre nerezidentov.

Jedna z možných riešení je odporúčací model, ktorý by slúžil na oslovenie potenciálnych zákazníkov v zahraničí. Zákazník by dostal finančnú odmenu alebo zľavu z ponúkanej služby, ak na jeho odporúčanie využije službu niekto iný.

## **Hrozby**

Najpravdepodobnejšou hrozbou pre spoločnosť je konkurencia. Spoločnosť môže ohroziť rovnako novovzniknutá konkurencia, ako aj konkurenčná spoločnosť, ktorá je na trhu dlhšie.

Ďalšou hrozbou je strata záujmu vysokoškolských študentov o program Work and Travel USA. To by mohlo napríklad nastať zmenami myslenia spoločnosti alebo aj nevýhodným menovým kurzom Amerického doláru voči Euru (poprípade Českej koruny). Ekonomický úpadok môže taktiež ovplyvniť podnikanie spoločnosti. To by mohlo mať za následok zánik pracovných pozícií, ktoré bývajú pravidelne obsadzované vysokoškolskými študentami z Európy. Menej študentov v zahraničí predstavuje menší počet potenciálnych zákazníkov.

Ideologicko-politické presvedčenie o zákaze vydávania pracovných víz ohrozujú program Work and Travel USA. Taktiež zhoršovanie bilaterálnych vzťahov medzi USA a krajinami Európy by mohlo obmedziť fungovanie programu.

Celý svet v súčasnosti čelí pandémie ochorenia COVID-19. Pandémia zasiahla svetovú ekonomiku a taktiež podnikanie spoločností Tax Wizard. Kvôli ochrane zdravia sa obmedzilo cestovanie, a tým aj vydávanie víz pre študentov programu Work and Travel USA.

## 2.5 Zhodnotenie analýzy súčasného stavu spoločnosti

Posledná časť tejto kapitoly sa venuje zhodnoteniu informácií, ktoré boli nadobudnuté analýzou spoločnosti. Medzi vykonanými analýzami sú SLEPT analýza, McKinseyho model 7S, analýza konkurencie a dôležitá SWOT analýza, ktorá je kľúčovým prvkom tohto procesu. Práve v SWOT analýze sú zhrnuté všetky získané informácie o silných a slabých stránkach spoločnosti, ale aj o jej príležitostiach a hrozbách.

Z týchto informácií vyplýva, že súčasná situácia spoločnosti Tax Wizard je viac než dostatočná na prevádzku jej činností. To však neznamená, že nie je potrebné sa zlepšovať aj naďalej. Napríklad, spoločnosť môže vykonať kroky, ktoré dopomôžu k šíreniu jej dobrého mena.

Spoločnosť ďalej môže využiť príležitosť a vyriešiť tak slabú stránku tým, že rozšíri ponuku služieb o Full-Service program. Keďže spoločnosť nedokáže podniknúť kroky, ktoré by eliminovali vonkajšie hrozby, ktorým čelí, mala by sa aj naďalej zamerať na jej odlíšenie od konkurencie.

Na budúci rast spoločnosti je potrebná automatizácia činností, čo bude viesť k navýšeniu pracovnej kapacity a lepšiemu využitiu času. Na to by slúžil informačný systém alebo aplikácia navrhnutá na mieru.

### 3 NÁVRH VLASTNÉHO RIEŠENIA

Záverečná kapitola bakalárskej práce sa venuje návrhu a následnej realizácii vlastného riešenia podpornej aplikácie pre zvolenú spoločnosť. Na základe analytickej časti boli zistené silné a slabé stránky spoločnosti a taktiež jej príležitosti a hrozby.

Práve na slabé stránky sa táto kapitola sústreďuje. Konkrétne na jednu, tou je absencia informačného systému alebo aplikácie, ktorá by procesy v spoločnosti automatizovala. Návrh, ktorý je konzultovaný so spoločnosťou má priniesť časovú a ľudskú úsporu zdrojov a taktiež zníženie chybovosti.

Jednotlivé časti tejto kapitoly obsahujú informácie o aplikácii ako takej. O spôsobe riešenia danej problematiky, funkčnosti, možnostiach a grafickom prevedení. Povieme si niečo málo o budúcnosti a údržbe aplikácie, jej prínosoch a taktiež o ekonomickej náročnosti návrhu a prevádzke aplikácie.

#### 3.1 Slovný popis aplikácie

Ako už bolo povedané niekoľkokrát, navrhovaná aplikácia má zautomatizovať procesy v spoločnosti, ušetriť ľudské a časové zdroje a taktiež prispieť k zníženiu chybovosti. Ako vyplynulo aj z analýzy, týmto návrhom aplikácie a následnou realizáciou sa vyrieši jedna zo slabých stránok spoločnosti. Automatizovanie procesu vyplňania federálnych daňových priznaní je pre spoločnosť veľmi dôležitá, pretože je jej hlavnou pracovnou náplňou.

Úlohou aplikácie je vyplňanie federálnych daňových priznaní pre študentov, ktorí absolvovali program Work and Travel USA. Konkrétne sa jedná o formulár s názvom 1040-NR-EZ. Ten je oficiálne pomenovaný ako „Americké daňové priznanie k dani z príjmu pre cudzincov bez trvalého pobytu“.

Potrebné informácie na jeho vyplnenie sa rokmi menia iba minimálne. To je jeden z dôvodov, prečo je aplikácia navrhovaná, aby pracovala s verziou za dane roku 2019. Ďalším dôvodom je, že do doby začatia návrhu aplikácie, IRS (ang. *Internal Revenue Service*) nevydal príslušné inštrukcie a pokyny k vyplňaniu aktuálnej verzie formulára pre dane roku 2020.

## 3.2 Funkcionalita nezahrnutá v návrhu aplikácie

V návrhu aplikácie sa nerieši prepojenie webovej stránky s cloudovou databázou a taktiež ani jej následné prepojenie s navrhovanou aplikáciou. Aj keď by táto funkcionalita uľahčila spoločnosti automatizáciu procesov, nie je to v súčasnosti možné kvôli zmluvným podmienkam medzi spoločnosťou a poskytovateľom webového a cloudového riešenia. Archivácia dát a overovanie uskutočnených platieb nie sú taktiež súčasťou návrhu. Aplikácia je však navrhnutá tak, že túto funkcionality je možné kedykoľvek doplniť.

## 3.3 Funkcionalita aplikácie

V tejto časti je opísaná funkcionality navrhovanej aplikácie. Od úvodnej ponuky, cez možnosť pridania a úpravy záznamu, až po záverečný export.

### 3.3.1 Hárky

Navrhovaná aplikácia – excelovský dokument s podporou makier obsahuje 6 hárkov, ktoré sú využívané k správne fungovaniu navrhovanej aplikácie. Jednotlivé hárky sú: *Panel, Data, Taxation, Countries, US States, Partners*.

#### **Panel**

Pomenovanie *Panel* odkazuje na navigačný panel. Tento hárok slúži ako vstup pre užívateľa systému.

#### **Data**

Hárok *Data* obsahuje všetky informácie o zákazníkovi, ktorému je federálne daňové priznanie vypracované. Nájde tu informácie o mene a priezvisku zákazníka, jeho adrese ale aj údaje o dĺžke pobytu v zahraničí alebo stave vypracovania žiadosti. Všetky uchovávané dáta boli podrobne spísané v analytickej časti.

#### **Taxation**

Tento hárok obsahuje dôležité údaje o výške federálnej dane pri jednotlivých zárobkoch. Pomocou nich je vypočítaná výška preplatku alebo nedoplatku, ktorý bude zákazníkovi

vrátený, alebo naopak bude musieť zákazník uhradiť. Informácie o výške daňového zaťaženia sú dostupné v inštrukciách k danému formuláru na stránkach IRS.

If Form 1040-NR-EZ, line 14, is-		And you are-	
At least	But less than	Single	Married filing separately
		Your tax is-	
0	5	0	0
5	15	1	1
15	25	2	2
25	50	4	4
50	75	6	6
75	100	9	9
100	125	11	11
125	150	14	14
150	175	16	16
175	200	19	19
200	225	21	21
225	250	24	24

Obrázok č. 14: Výška federálneho daňového zaťaženia  
(Zdroj: Vlastné spracovanie podľa: (24))

### Countries a US States

Hárky *Countries* a *US States* obsahujú jednoduchý zoznam krajín sveta a štátov USA v anglickom jazyku. Tieto zoznamy slúžia na overenie správnosti zadaných údajov po importe dát a taktiež ako preddefinovaná ponuka pri pridávaní nových záznamov. Hárky *US States* je taktiež predpripravený k možnému rozšíreniu aplikácie o automatizované vyplňanie štátnych daňových priznaní.

### Partners

V hárku *Partners* sa nachádza taktiež zoznam. Tentokrát partnerov spoločnosti Tax Wizard. Tento zoznam sa využíva napríklad na udelenie zľavy, ak zákazník využil služby danej partnerskej spoločnosti.

### 3.3.2 Navigačný panel

Navigačný panel obsahuje logo spoločnosti a tri tlačidlá, ktoré postačujú k základnej obsluhu programu. Jednotlivé tlačidlá slúžia na import dát z excelovského dokumentu, aktualizáciu dát a zobrazenie formuláru. Po kliknutí na tlačidlo *Záznamy* sa zobrazí formulár, ktorý obsahuje všetky záznamy, s ktorými je možné momentálne pracovať.

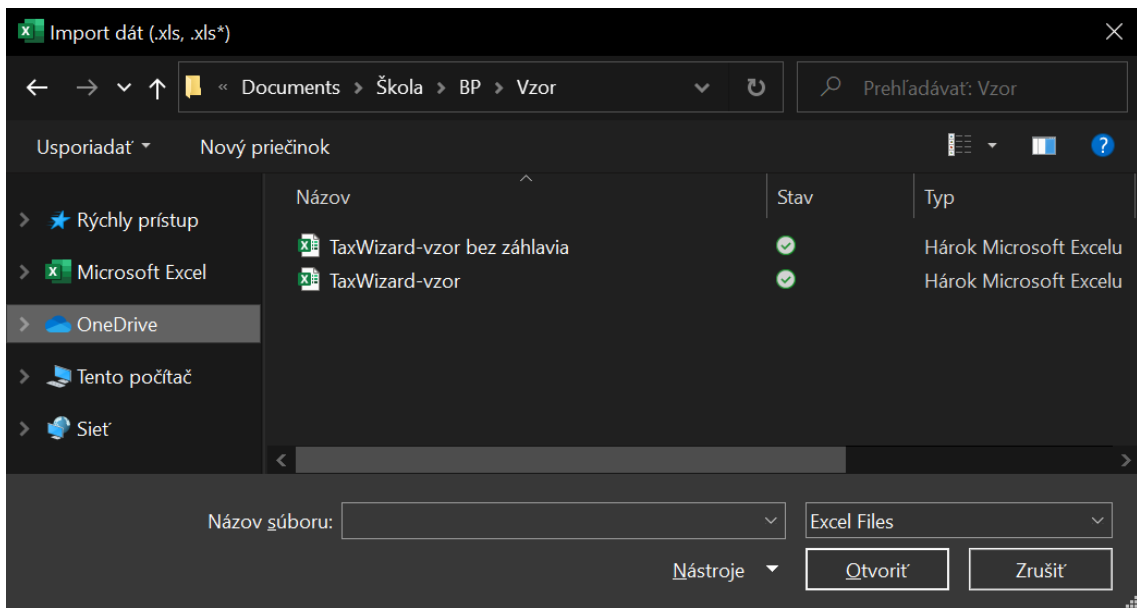


Obrázok č. 15: Navigačný panel  
(Zdroj: Vlastné spracovanie)

### 3.3.3 Import

Po kliknutí na tlačidlo *Import dát (.xls, .xls\*)* sa otvorí dialógové okno, v ktorom je možné vybrať z excelovských dokumentov. Proces importu rozpozna, či zvolený dokument obsahuje záhlavie alebo nie. Ak je dialógové okno zavreté, zobrazí sa správa o neúspešnom importe.

Počas importu je skontrolovaná duplicita záznamov. Duplicitné záznamy nie sú importované. Po skončení procesu importu sa zobrazí správa o dokončení importu.



**Obrázok č. 16: Dialógové okno importu dát**  
(Zdroj: Vlastné spracovanie)

### 3.3.4 Aktualizácia dát

Aktualizáciu a čistenie dát je potrebné urobiť po každom vykonanom importe. Tento proces má za úlohu skontrolovať správnosť údajov, ktoré sa nachádzajú v hárku *Data*.

Ďalšou úlohou tohto procesu je opraviť nesprávne údaje, doplniť chýbajúce (ak je to možné) a dopočítať hodnoty, ktoré sú potrebné k vyplneniu daňového priznania.

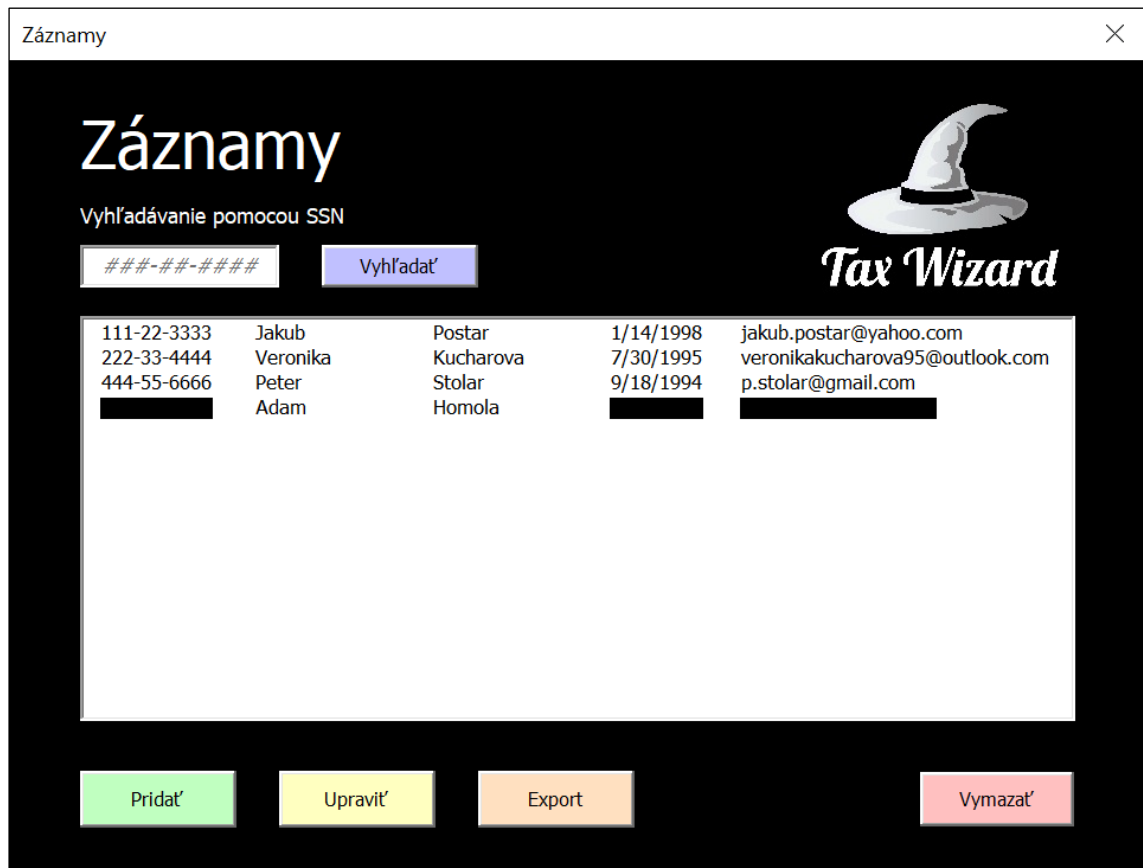
Medzi jednoduché úpravy patria napríklad odstránenie nepotrebných medzier, úprava tvaru mena a priezviska. (Prvé písmeno veľké a ostatné malé) Meno, priezvisko a ďalšie údaje nemôžu obsahovať zakázané znaky. Kontroluje sa formát dátumu, ktorý musí byť v tvare mm/dd/yyyy, tvar SSN v tvare ###-##-#### a mnoho ďalších opatrení. Ak proces nedokáže problém vyriešiť, alebo súčasný stav údajov nie je správny a zároveň nie je opatrený programom, bunka je vyznačená červenou farbou.

	A	B	C	D	E	F	G	H	I	J	K
1	Identifikačné číslo účastníka										
2		Jazyk	Meno	Priezvisko	Email	Telefónne číslo	Rok daňového priznania	1 Wages, tips, other compensation, Celková suma príjmov. Ak je viac zamestnávateľov, tieto sumy spočítať	2 Federal income tax withheld, Celková suma odvedených federálnych daní. Ak je viac zamestnávateľov, tieto sumy spočítať	17 State income tax, Celková suma odvedených štátnych daní. Ak je viac zamestnávateľov, tieto sumy spočítať	19 Local income tax, Celková suma odvedených lokálnych daní. Ak je viac zamestnávateľov, tieto sumy spočítať
10	ID	JAZYK	MENO	PRIEZVISKO	EMAIL	TEL	ROK	SUMA ZAROBKU	ZAPLATENE FED DANE	ZAPLATENE STATE DANE	ZAPLATENE LOKALNE DANE
11		57 SK	Adam	Homola	kolosny*ema%id@live.com	918835296	2019	9514,85	1332,62	474,9	0

**Obrázok č. 17: Vyznačený chybný údaj po aktualizácii dát v hárku *Data***  
(Zdroj: Vlastné spracovanie)

### 3.3.5 Záznamy

Po kliknutí na tlačidlo *Záznamy* sa zobrazí formulár, ktorý obsahuje všetky záznamy nachádzajúce sa v hárku *Data*. Užívateľ má možnosť pridať nový záznam. Existujúce záznamy je možné upraviť, exportovať alebo vymazať. Ak je to potrebné, je možné vyhľadať konkrétny záznam podľa SSN.



SSN	Ime	Priezvisko	Dátum narodenia	E-mail
111-22-3333	Jakub	Postar	1/14/1998	jakub.postar@yahoo.com
222-33-4444	Veronika	Kucharova	7/30/1995	veronikakucharova95@outlook.com
444-55-6666	Peter	Stolar	9/18/1994	p.stolar@gmail.com
████████	Adam	Homola	████████	████████

Obrázok č. 18: Tabuľka záznamov  
(Zdroj: Vlastné spracovanie)

#### Pridať a upraviť záznam

Po kliknutí na tlačidlo *Pridať záznam* sa zobrazí formulár, ktorý má dve časti. Kvôli ľahšej orientácii sa v prvej časti vyžadujú rovnaké informácie, ako na prvej strane tlačiva 1040-NR-EZ. Rovnako to funguje aj pri druhej časti. Jednotlivé polia obsahujú aj nápovedu, v akom tvare majú byť zadávané údaje. Všetky údaje sú povinné. Po zaškrtnutí možnosti *Poslať preplatok na bankový účet?* sa zobrazia potrebné informácie o bankovom účte.



Ak používateľ klikne na tlačidlo *Ďalšia strana*, aplikácia zadané údaje skontroluje. V tomto kroku sa overujú rovnaké parametre ako pri aktualizácii a čistení dát po importe. Ak kontrola prebehne úspešne, používateľovi je umožnené vyplniť druhú časť. Ak však kontrola úspešne neprebehne, zobrazí sa varovná správa o konkrétnej chybe.

V druhej časti sa nachádzajú tlačidlá *Predchádzajúca strana* a *Uložiť*. Po vyplnení a následnom pokuse o uloženie záznamu sa opäť spustí proces čistenia dát. Tentokrát prebehne aj kontrola duplicity, výpočet a doplnenie potrebných údajov daňového priznania. Ak kontrola duplicity, výpočet a doplnenie prebehnú úspešne, nový záznam je uložený.

Na pridanie a upravenie záznamu sa používa rovnaký formulár. Ak chceme záznam upraviť, vyberieme ho z tabuľky a klikneme na tlačidlo *Upraviť záznam*. Zobrazí sa nám rovnaký formulár, ako pri pridaní záznamu. Jediným rozdielom je, že údaje v textových poliach sú vyplnené a používateľ má možnosť úpravy.

Pridat záznam

## Pridat' záznam

  
**Tax Wizard**

**Základné informácie**

Meno

Priezvisko

Dátum narodenia

Social Security Number

Stav  Slobodná/ý  Vydatá/ženatý

**Kontaktné údaje**

Telefónne číslo

E-mail

**Adresa**

Ulica a číslo domu

Mesto

PSC

Krajina

**Dane**

Príjem spolu

Federálna

Štátna

Lokálna

**Bankový účet**

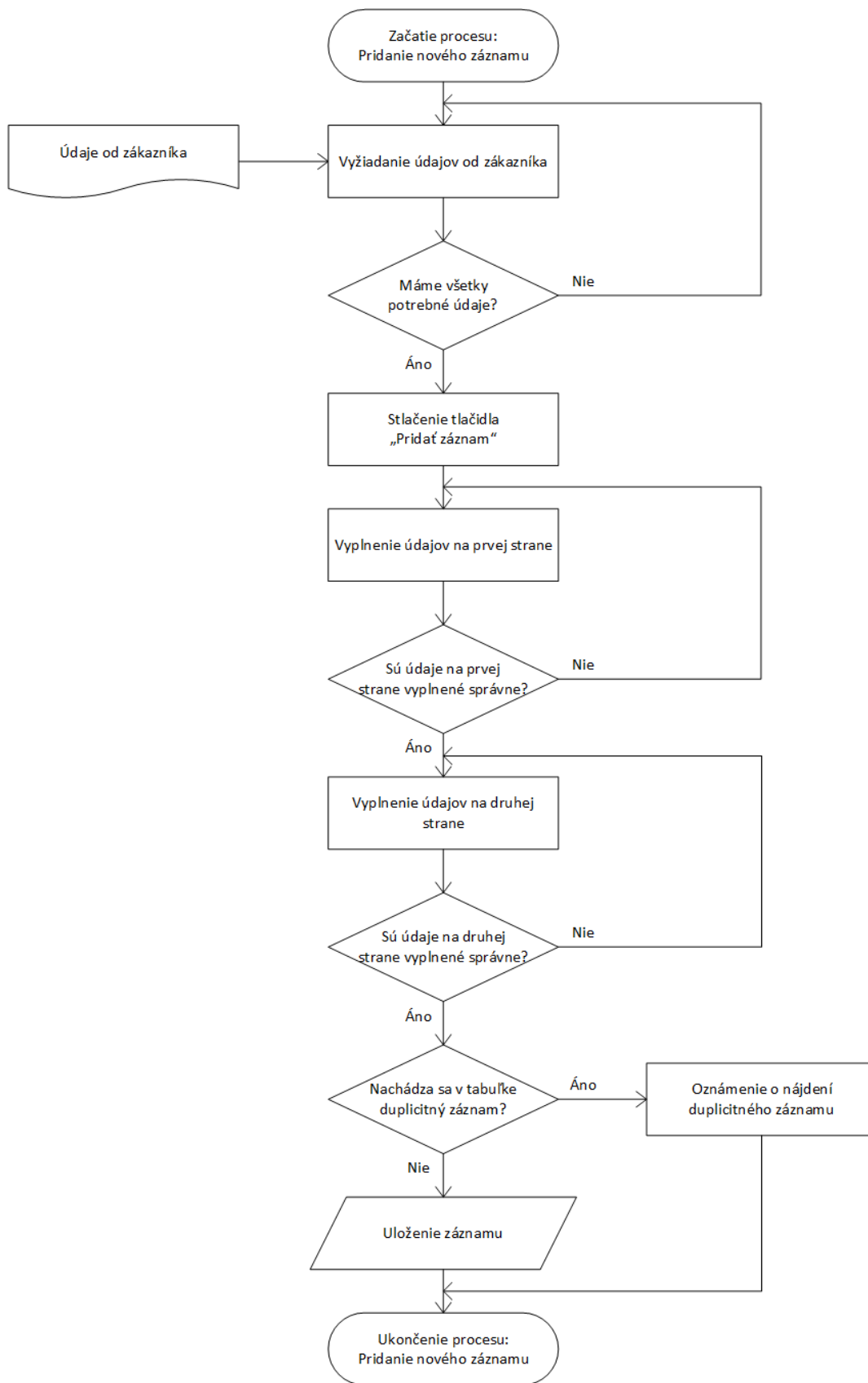
Poslať preplatok na bankový účet?

Typ účtu  Checking  Savings

Routing number

Account number

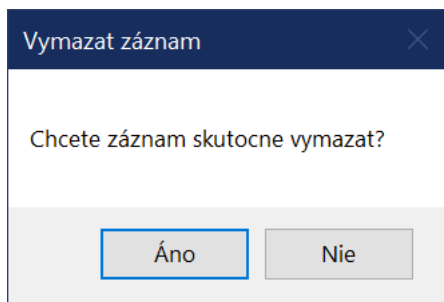
Obrázok č. 19: Pridanie záznamu (prvá strana)  
(Zdroj: Vlastné spracovanie)



**Obrázok č. 20: Pridanie nového záznamu**  
(Zdroj: Vlastné spracovanie)

## Vymazať záznam

Ak chce užívateľ aplikácie vymazať existujúci záznam, musí ho vybrať zo zoznamu záznamov. Po kliknutí na tlačidlo vymazať sa zobrazí potvrdzovacia správa, či si je užívateľ skutočne istý, že chce záznam vymazať.



Obrázok č. 21: Dialógové okno: Vymazať záznam  
(Zdroj: Vlastné spracovanie)

## Export

Okrem možností o pridanie, úpravu a vymazanie záznamu sa vo formulári *Záznamy* nachádza tlačidlo *Export*. Najprv je potrebné vybrať konkrétny záznam z tabuľky záznamov. Ak tak neurobíme, export neprebehne. Po vybratí záznamu a kliknutí na tlačidlo *Export* sa spustí proces, ktorý vyplní formulár 1040-NR-EZ vo formáte .PDF informáciami, ktoré sa nachádzajú v hárku *Data*. Program má definované umiestnenie polí na dopĺňanie informácie a vie kam, ktoré dáta patria. Po skončení exportu sa zobrazí správa o dokončení operácie.

**U.S. Income Tax Return for Certain  
Nonresident Aliens With No Dependents**

**2019**

Department of the Treasury  
Internal Revenue Service

▶ Go to [www.irs.gov/Form1040NREZ](http://www.irs.gov/Form1040NREZ) for instructions and the latest information.

Please print or type. See separate instructions.	Your first name and middle initial <b>Adam</b>	Last name <b>Homola</b>	Identifying number (see instructions) [REDACTED]
	Present home address (number, street, and apt. no., or rural route). If you have a P.O. box, see instructions. [REDACTED]		
	City, town or post office, state, and ZIP code. If you have a foreign address, also complete spaces below. See instructions. <b>Jasenie</b>		
	Foreign country name <b>Slovak Republic</b>	Foreign province/state/county	Foreign postal code <b>97675</b>
<b>Filing Status</b> Check only one box.	1 <input checked="" type="checkbox"/> Single nonresident alien      2 <input type="checkbox"/> Married nonresident alien		
Attach Form(s) W-2 or 1042-S here. Also attach Form(s) 1099-R if tax was withheld.	<b>3</b> Wages, salaries, tips, etc. Attach Form(s) W-2 . . . . .	<b>3</b>	[REDACTED]
	<b>4</b> Taxable refunds, credits, or offsets of state and local income taxes . . . . .	<b>4</b>	
	<b>5</b> Scholarship and fellowship grants. Attach Form(s) 1042-S or required statement. . . . .	<b>5</b>	
	<b>6</b> Total income exempt by a treaty from page 2, Item J(1)(e) . . . . .	<b>6</b>	
	<b>7</b> Add lines 3, 4, and 5 . . . . .	<b>7</b>	[REDACTED]
	<b>8</b> Scholarship and fellowship grants excluded . . . . .	<b>8</b>	
	<b>9</b> Student loan interest deduction . . . . .	<b>9</b>	
	<b>10</b> Subtract the sum of line 8 and line 9 from line 7. This is your <b>adjusted gross income</b> . . . . .	<b>10</b>	[REDACTED]
	<b>11</b> <b>Itemized deductions.</b> See the instructions for limitation . . . . .	<b>11</b>	[REDACTED]
	<b>12</b> <b>Reserved.</b> . . . . .	<b>12</b>	
	<b>13</b> <b>Reserved.</b> . . . . .	<b>13</b>	
	<b>14</b> <b>Taxable income.</b> Subtract line 11 from line 10. If line 11 is more than line 10, enter -0- . . . . .	<b>14</b>	[REDACTED]
	<b>15</b> <b>Tax.</b> Find your tax in the tax table in the instructions . . . . .	<b>15</b>	[REDACTED]
	<b>16</b> Unreported social security and Medicare tax from Form:    a <input type="checkbox"/> 4137    b <input type="checkbox"/> 8919	<b>16</b>	
	<b>17</b> Add lines 15 and 16. This is your <b>total tax</b> . . . . . ▶	<b>17</b>	[REDACTED]
	<b>18a</b> Federal income tax withheld from Form(s) W-2 and 1099-R . . . . .	<b>18a</b>	[REDACTED]
	<b>b</b> Federal income tax withheld from Form(s) 1042-S . . . . .	<b>18b</b>	
<b>19</b> 2019 estimated tax payments and amount applied from 2018 return . . . . .	<b>19</b>		
<b>20</b> Credit for amount paid with Form 1040-C . . . . .	<b>20</b>		
<b>21</b> Add lines 18a through 20. These are your <b>total payments</b> . . . . . ▶	<b>21</b>	[REDACTED]	
<b>Refund</b>	If line 21 is more than line 17, subtract line 17 from line 21. This is the amount you <b>overpaid</b>		
Direct deposit? See instructions.	<b>22</b> Amount of line 21 you want <b>refunded to you.</b> If Form 8888 is attached, check here ▶ <input type="checkbox"/>	<b>22</b>	[REDACTED]
	<b>b</b> Routing number <b>0 5 2 0 0 1 6 3 3</b> <b>c</b> Type: <input checked="" type="checkbox"/> Checking <input type="checkbox"/> Savings	<b>23a</b>	[REDACTED]
	<b>d</b> Account number [REDACTED]		
	<b>e</b> If you want your refund check mailed to an address outside the United States not shown above, enter that address here: ----- -----		
<b>24</b> Amount of line 22 you want <b>applied to your 2020 estimated tax</b> ▶	<b>24</b>		
<b>Amount You Owe</b>	<b>25</b> <b>Amount you owe.</b> Subtract line 21 from line 17. For details on how to pay, see instructions ▶		
	<b>26</b> Estimated tax penalty (see instructions) . . . . .	<b>26</b>	
<b>Third Party Designee</b>	Do you want to allow another person to discuss this return with the IRS? See instructions. <input type="checkbox"/> Yes. Complete the following. <input checked="" type="checkbox"/> No		
	Designee's name ▶	Phone no. ▶	Personal identification number (PIN) ▶ [REDACTED]
<b>Sign Here</b>	Under penalties of perjury, I declare that I have examined this return and accompanying schedules and statements, and to the best of my knowledge and belief, they are true, correct, and accurately list all amounts and sources of U.S. source income I received during the tax year. Declaration of preparer (other than taxpayer) is based on all information of which preparer has any knowledge.		
Keep a copy of this return for your records.	Your signature ▶	Date	Your occupation in the United States <b>Work and Travel USA program</b>
			If the IRS sent you an Identity Protection PIN, enter it here (see inst.) [REDACTED]
<b>Paid Preparer Use Only</b>	Print/Type preparer's name	Preparer's signature	Date
	Firm's name ▶	Firm's EIN ▶	Check <input type="checkbox"/> if self-employed
	Firm's address ▶	Phone no.	PTIN

**Obrázok č. 22: Predná časť vyplneného formulára 1040-NR-EZ**  
(Zdroj: Vlastné spracovanie)

**Schedule OI—Other Information** (see instructions)  
Answer all questions

- A** Of what country or countries were you a citizen or national during the tax year? Slovak Republic
- B** In what country did you claim residence for tax purposes during the tax year? Slovak Republic
- C** Have you ever applied to be a green card holder (lawful permanent resident) of the United States? . . . .  Yes  No
- D** Were you ever:
1. A U.S. citizen? . . . . .  Yes  No
2. A green card holder (lawful permanent resident) of the United States? . . . . .  Yes  No
- If you answer "Yes" to (1) or (2), see Pub. 519, chapter 4, for expatriation rules that may apply to you.
- E** If you had a visa on the last day of the tax year, enter your visa type. If you did not have a visa, enter your U.S. immigration status on the last day of the tax year. Not present in US - No US Immigration status
- F** Have you ever changed your visa type (nonimmigrant status) or U.S. immigration status? . . . . .  Yes  No  
If "Yes," indicate the date and nature of the change. ►
- G** List all dates you entered and left the United States during 2019. See instructions.  
**Note:** If you are a resident of Canada or Mexico AND commute to work in the United States at frequent intervals, **check the box for Canada or Mexico** and skip to item H . . . . .  Canada  Mexico

Date entered United States mm/dd/yy	Date departed United States mm/dd/yy	Date entered United States mm/dd/yy	Date departed United States mm/dd/yy

- H** Give number of days (including vacation, non-workdays, and partial days) you were present in the United States during:  
2017 \_\_\_\_\_, 2018 \_\_\_\_\_, and 2019 \_\_\_\_\_.
- I** Did you file a U.S. income tax return for any prior year? . . . . .  Yes  No  
If "Yes," give the latest year and form number you filed ►
- J** Income Exempt from Tax—If you are claiming exemption from income tax under a U.S. income tax treaty with a foreign country, complete (1) through (3) below. See Pub. 901 for more information on tax treaties.

1. Enter the name of the country, the applicable tax treaty article, the number of months in prior years you claimed the treaty benefit, and the amount of exempt income in the columns below. Attach Form 8833 if required. See instructions.

(a) Country	(b) Tax treaty article	(c) Number of months claimed in prior tax years	(d) Amount of exempt income in current tax year

**(e) Total.** Enter this amount on Form 1040-NR-EZ, line 6. Do not enter it on line 3 or line 5 . . . . .

2. Were you subject to tax in a foreign country on any of the income shown in 1(d) above? . . . . .  Yes  No
3. Are you claiming treaty benefits pursuant to a Competent Authority determination? . . . . .  Yes  No  
If "Yes," attach a copy of the Competent Authority determination letter to your return.

**Obrázok č. 23: Zadná strana vyplneného formulára 1040-NR-EZ**  
(Zdroj: Vlastné spracovanie)

### 3.4 Budúcnosť aplikácie

Ak sa situácia vo svete upokojí, umožní sa cestovať a spoločnosť bude mať aj naďalej príležitosť ponúkať svoje služby, môže si vybrať z dvoch možností, ako postupovať so softvérom, ktorý používa.

Prvou možnosťou je objednanie plnohodnotného informačného systému vypracovaného na mieru pre potreby spoločnosti. Druhou možnosťou je postupný vývoj aplikácie, ktorá je navrhovaná práve v tejto bakalárskej práci.

Nech už sa spoločnosť rozhodne akokoľvek, táto časť sa zameriava na opísanie možných vylepšení funkcionality aplikácie. Najdôležitejším prvkom bude jednoznačne prepojenie aplikácie s cloudovou databázou. To významne uľahčí a zrýchli prácu, taktiež zvýši kapacitné možnosti.

Ďalším dôležitým vylepšením by bolo pridanie podpory pre vyplňanie štátnych daňových priznaní. Keďže v jednotlivých štátoch sú rôzne formuláre a iné pravidlá zdaňovania, tento krok by bol relatívne náročný.

Taktiež by bolo možné pridať možnosť odoslania e-mailu spoločne s inštrukciami pre zákazníka hneď po vypracovaní daňového priznania. Rovnako dôležitá je aj automatizovaná fakturácia ponúkaných služieb.

Posledná a o to dôležitejšia skutočnosť je, že spoločnosť nesmie zabudnúť na pravidelnú údržbu aplikácie. Ako už bolo spomenuté vyššie, formuláre, ktoré slúžia na vypracovanie daňových priznaní sa z roka na rok menia. Väčšinou tieto zmeny nie sú zásadné, ale keďže sa jedná o rozdielne tlačivo, je potrebné tomu prispôbiť aj aplikáciu.

Po implementovaní hore uvedených vylepšení by sa z pôvodnej navrhovanej aplikácie stala plnohodnotná súčasť spoločnosti, ktorá by viac menej zautomatizovala úplne celý proces, ušetrila obrovské množstvo času, pracovnej sily a navýšila by kapacitné možnosti spoločnosti niekoľkonásobne.

### **3.5 Ekonomické zhodnotenie**

V tejto časti sa nachádza zhodnotenie návrhu aplikácie z finančného hľadiska. Náklady a návratná hodnota sú najdôležitejšími faktormi pri investícii, ako je táto.

Aplikácia je navrhovaná v prostredí programu Microsoft Excel, ktorý je súčasťou balíku Microsoft Office. Spoločnosť tento kancelársky balík využíva aj za bežných okolností, takže licenčné poplatky nebudú ďalším nákladom. Keďže Microsoft Excel nie je náročný na výkon, spoločnosť nebude mať problém využívať navrhovanú aplikáciu na súčasných zariadeniach.

Navrhovaná aplikácia je jednoduchá na ovládanie. Predstavenie aplikácie, jej funkcií, ukážka ovládania a školenie je možné zvládnuť do dvoch hodín.

Najvyššie náklady sú spojené s návrhom a programovaním danej aplikácie. Návrhu aplikácie je venovaných 5 hodín a programovaniu minimálne 40.

Celkové náklady práce závisia od dohody so zadávateľom. Mzda môže byť programátorovi uhrádzaná hodinovou sadzbou alebo za vykonanú prácu. Pri hodinovej sadzbe 11 € budú celkové náklady spoločnosti na realizáciu aplikácie približne 500 €.

### **3.6 Prínosy práce**

Hlavným prínosom tejto práce je aplikácia, ktorá uľahčuje vyplňanie federálnych daňových priznaní. Keďže vyplňanie federálnych daňových priznaní je hlavnou agendou spoločnosti, prináša to podstatnú úsporu času. Taktiež tým, že je proces automatizovaný sa znížila chybovosť a skrátila doba vypracovania objednávky. To má pozitívny dopad na spätnú väzbu a recenzie od zákazníkov.

Ušetrený čas síce spoločnosti neprináša priame finančné prostriedky, ale tento čas môže byť a je využitý na lepšiu propagáciu spoločnosti, rozširovanie ponuky služieb a priblíženie sa k cieľu rozšírenia svojich služieb do zahraničia.

## ZÁVER

Cieľom bakalárskej práce bol návrh a realizácia VBA aplikácie pre automatické spracovanie dát a vyplnenie dokumentov. Aplikácia je určená malej spoločnosti, ktorá podniká v obore daňového poradenstva. Aplikácia umožňuje užívateľovi správu dát a ďalšie úkony s nimi spojené. Dôraz bol kladený na zjednodušenie práce, ušetrenie zdrojov a zníženie chybovosti.

Práca bola rozdelená na tri kapitoly a tie na konkrétne časti. Prvá kapitola sa venovala teoretickému základu a spísaniu základných pojmov a skutočností.

V druhej kapitole bola predstavená a analyzovaná spoločnosť, s ktorou sa spolupracovalo pri návrhu danej aplikácie. Na zhodnotenie súčasného stavu spoločnosti bolo využitých niekoľko analýz. Najdôležitejšou z nich je SWOT analýza, ktorá zjednotila nadobudnuté informácie a odhalila silné a slabé stránky spoločnosti, ale taktiež jej príležitosti a hrozby.

V poslednej kapitole tejto bakalárskej práce bol rozpracovaný konkrétny návrh riešenia problému s využitím aplikácie. Okrem slovného popisu je dostupné aj grafické spracovanie prostredia aplikácie a jednotlivých častí excelovského dokumentu, ktoré aplikácia využíva.

Úlohou aplikácie je nahradenie manuálneho vyplňania jednotlivých polí automatickým procesom. Súčasťou aplikácie je import dát, ich aktualizácia, čistenie a taktiež prehľad všetkých záznamov s možnosťou úpravy, vymazania a exportu. Vďaka tejto aplikácii sa proces, ktorý spoločnosti zaberá najviac času podarilo zjednodušiť, zrýchliť a realizovať s menšou chybovosťou. Spoločnosti to prispeje k úspore času, ktorú môže venovať iným aktivitám, napríklad marketingu alebo plánovanej expanzii na zahraničné trhy.

Kvôli rôznym zmluvným obmedzeniam je tento návrh a realizácia iba základom, ktorý môže slúžiť k ďalšiemu rozširovaniu funkcionality v budúcnosti. Súčasťou záverečnej kapitoly bolo aj ekonomické zhodnotenie návrhu a implementácie a taktiež opis prínosov pre spoločnosť. Cieľ práce považujem za splnený.



## ZOZNAM POUŽITÝCH ZDROJOV

- (1) Aký je rozdiel medzi službou Microsoft 365 a balíkom Office 2019? *Microsoft Support* [online]. [cit. 2021-04-22]. Dostupné z: <https://support.microsoft.com/sk-sk/office/ak%C3%BD-je-rozdiel-medzi-slu%C5%BEbou-microsoft-365-a-bal%C3%ADkom-office-2019-ed447ebf-6060-46f9-9e90-a239bd27eb96>
- (2) BARILLA, Jiří, Pavel SIMR a Květuše SÝKOROVÁ. *Microsoft Excel 2010: podrobná uživatelská příručka*. Brno: Computer Press, 2010. Podrobná uživatelská příručka. ISBN 978-80-251-3031-5.
- (3) KRÁL, Martin. *Excel VBA: výukový kurz*. Brno: Computer Press, 2010. ISBN 978-80-251-2358-4.
- (4) Data type summary. *Microsoft Docs* [online]. [cit. 2021-04-23]. Dostupné z: <https://docs.microsoft.com/en-us/office/vba/language/reference/user-interface-help/data-type-summary#convert-between-data-types>
- (5) Application object (Excel). *Microsoft Docs* [online]. [cit. 2021-04-23]. Dostupné z: [https://docs.microsoft.com/en-us/office/vba/api/excel.application\(object\)](https://docs.microsoft.com/en-us/office/vba/api/excel.application(object))
- (6) Workbook object (Excel). *Microsoft Docs* [online]. [cit. 2021-04-23]. Dostupné z: <https://docs.microsoft.com/en-us/office/vba/api/excel.workbook>
- (7) Worksheet object (Excel). *Microsoft Docs* [online]. [cit. 2021-04-23]. Dostupné z: <https://docs.microsoft.com/en-us/office/vba/api/excel.worksheet>
- (8) Range object (Excel). *Microsoft Docs* [online]. [cit. 2021-04-23]. Dostupné z: [https://docs.microsoft.com/en-us/office/vba/api/excel.range\(object\)](https://docs.microsoft.com/en-us/office/vba/api/excel.range(object))
- (9) Cell Object. *Microsoft Docs* [online]. [cit. 2021-04-23]. Dostupné z: [https://docs.microsoft.com/en-us/previous-versions/office/developer/office-2003/aa221403\(v=office.11\)](https://docs.microsoft.com/en-us/previous-versions/office/developer/office-2003/aa221403(v=office.11))
- (10) BROŽ, Milan a Václav BEZVODA. *Microsoft Excel: vzorce, funkce, výpočty*. Brno: Computer Press, 2006. ISBN 80-251-1088-5.
- (11) HAJÍČEK, Tomáš. SLEPT Analýza. *Ing. Tomáš Hajiček, MSc.* [online]. [cit. 2021-04-23]. Dostupné z: <https://vseomarketingu.estranky.cz/clanky/marketing/slept-analyza.html>

- (12) Analýza vnějšího okolí podniku (SLEPTE). *ALTAXO* [online]. [cit. 2021-04-23]. Dostupné z: <https://www.altaxo.cz/zacatek-podnikani/zalozeni-spolecnosti/analyza-vnejsiho-okoli-podniku-slepte>
- (13) MALLYA, Thaddeus. *Základy strategického řízení a rozhodování*. Praha: Grada, 2007. Expert (Grada). ISBN 978-80-247-1911-5.
- (14) Model McKinsey 7S. (McKinsey 7S Model). *Investopedia - Investovanie a financie* [online]. [cit. 2021-04-23]. Dostupné z: <https://investopedia.sk/2020/10/21/model-mckinsey-7s-mckinsey-7s-model/>
- (15) KOZEL, Roman, Lenka MYNÁŘOVÁ a Hana SVOBODOVÁ. *Moderní metody a techniky marketingového výzkumu*. Praha: Grada, 2011. Expert (Grada). ISBN 978-80-247-3527-6.
- (16) KAŠÍK, Milan a Karel HAVLÍČEK. *Marketing při utváření podnikové strategie*. Praha: Vysoká škola finanční a správní, 2009. Eupress. ISBN 978-80-7408-022-7.
- (17) SWOT analýza. *Business Network - ManagementMania.com* [online]. [cit. 2021-04-23]. Dostupné z: <https://managementmania.com/sk/swot-analyza>
- (18) SWOT analýza. *Ekonomická encyklopédia - EuroEkonom.sk* [online]. [cit. 2021-04-23]. Dostupné z: <https://www.euroekonom.sk/manazment/strategicka-diagnostika/swot-analyza/>
- (19) HORÁKOVÁ, Helena. *Strategický marketing*. Praha: Grada, 2000. Manažer. ISBN 80-7169-996-9.
- (20) Schéma SWOT analýzy. *Wikipédia* [online]. [cit. 2021-04-23]. Dostupné z: [https://sk.wikipedia.org/wiki/SWOT#/media/S%C3%BAbor:SWOT\\_sk.svg](https://sk.wikipedia.org/wiki/SWOT#/media/S%C3%BAbor:SWOT_sk.svg)
- (21) KOCH, Miloš a Bernard NEUWIRTH. *Datové a funkční modelování*. Vyd. 4., rozš. Brno: Akademické nakladatelství CERM, 2010. ISBN 978-80-214-4125-5.
- (22) Úvodná stránka. *Tax Wizard | Tvoja voľba pre americké daňové priznanie*. [online]. [cit. 2021-04-23]. Dostupné z: <https://www.taxwizard.sk>
- (23) Výpis z Obchodného registra Okresného soudu Bratislava I. *Obchodný register SR na Internete* [online]. [cit. 2021-04-23]. Dostupné z: <https://www.orsr.sk/vypis.asp?ID=495639&SID=2&P=0>
- (24) Instructions for Form 1040-NR-EZ. *Internal Revenue Service* [online]. [cit. 2021-04-23]. Dostupné z: <https://www.irs.gov/pub/irs-prior/i1040nre--2019.pdf>

## ZOZNAM OBRÁZKOV

Obrázok č. 1: Okno aplikácie Excel pre Microsoft 365 .....	14
Obrázok č. 2: Obsah karty Vývojár .....	16
Obrázok č. 3: Okno Microsoft Visual Basic for Applications Editor.....	16
Obrázok č. 4: If ... Else ... End If .....	19
Obrázok č. 5: Select Case ... End Select .....	19
Obrázok č. 6: For ... Next .....	20
Obrázok č. 7: For Each ... Next .....	20
Obrázok č. 8: Do ... Loop (While a Until na začiatku).....	20
Obrázok č. 9: Do ... Loop (While a Until na konci) .....	21
Obrázok č. 10: Porterova analýza piatich síl .....	25
Obrázok č. 11: SWOT analýza .....	28
Obrázok č. 12: Značenie vývojového diagramu .....	29
Obrázok č. 13: Webová stránka spoločnosti Tax Wizard International s.r.o. ....	31
Obrázok č. 14: Výška federálneho daňového zaťaženia.....	45
Obrázok č. 15: Navigačný panel.....	46
Obrázok č. 16: Dialógové okno importu dát.....	47
Obrázok č. 17: Vyznačený chybné zadaný údaj po aktualizácii dát v hárku Data .....	47
Obrázok č. 18: Tabuľka záznamov .....	48
Obrázok č. 19: Pridanie záznamu (prvá strana).....	49
Obrázok č. 20: Pridanie nového záznamu .....	50
Obrázok č. 21: Dialógové okno: Vymazať záznam.....	51
Obrázok č. 22: Predná časť vyplneného formulára 1040-NR-EZ .....	52
Obrázok č. 23: Zadná strana vyplneného formulára 1040-NR-EZ.....	53

## **ZOZNAM TABULIEK**

Tabuľka č. 1: Prehľad dátových typov .....	17
Tabuľka č. 2: SWOT analýza spoločnosti Tax Wizard International s.r.o. ....	39

## **ZOZNAM POUŽITÝCH SKRATIEK A SYMBOLOV**

<b>VBA</b>	Visual Basic for Application
<b>VB</b>	Visual Basic
<b>PDF</b>	Portable Document Format
<b>XLXS</b>	Microsoft Office Open XML Format Spreadsheet file
<b>USA</b>	United States of America
<b>SSN</b>	Social Security Number
<b>GDPR</b>	General Data Protection Regulation
<b>COVID-19</b>	Coronavirus Disease 2019
<b>IRS</b>	Internal Revenue Service