

# DANA NOVOTNÁ

**Ing. arch. Dana Novotná, Ph.D.**

novotna.dana@npu.cz

Útvar specialistů

Národní památkový ústav

Územní odborné pracoviště v Brně

Náměstí Svobody 8, 601 54 Brno, Česká republika

## Profesní životopis

Dana Novotná se narodila v Praze roku 1961, od roku 1969 žije převážně v Brně, kde vystudovala klasické gymnázium a absolvovala fakultu architektury VUT. Po promoci nastoupila do Krajského střediska státní památkové péče a ochrany přírody Východočeského kraje se sídlem v Pardubicích jako památkář se specializací na města. Tato specializace určila další profesní zaměření, které bylo prohloubeno prvním postgraduálem na FA ČVUT v Praze a závěrečnou prací na téma Systém evidence a dokumentace historických měst. Práce byla dokončena v roce 1990 (po pětiletém působení v regionu) na příkladu tří lokalit: Jičína, Poličky a Svojanova jako příkladu městské památkové rezervace, městské památkové zóny a historického města (městečka). V témže roce přechází Dana Novotná do Brna na sesterské památkové pracoviště Jihomoravského kraje, kde působí dodnes. Územní gesce pracoviště (později Národní památkového ústavu) byla v průběhu let měněna, z tří krajů (Jihomoravského, Zlínského a Vysočiny) dnes zůstal jen jeden kraj; díky velkému rozsahu služebních povinností v různých regionech ale bylo možno získat více zkušeností. Vzdělání a specializaci si Dana Novotná prohloubila druhým postgraduálem ukončeným roku 2001 disertační prací Stavební správní regulativy historických měst, který se zabýval stavebními řády, stavebními zákony a dalšími právními podklady, které měly souvislost s formováním stavební podstaty našich měst. Časový rozsah byl určen koncem 13. století a polovinou 20. století, od první panovnické listiny deklarované tradičně jako první stavební řád až po stavební zákony dnes obvyklého formátu. Pracovní povinnosti určily i další dokumenty, kterými se Dana Novotná zabývala, byly to podklady pro územní plány, detailní dokumentace ke chráněným městským aglomeracím, průzkumy lokalit i různé metodické pomůcky. Z disertační práce později vznikla publikace Městské stavební řády, k jednotlivým průzkumům pak drobné publikace či odborné články. V rámci konzultační činnosti se poslední dobou podílela například na projektu NAKI II Původ a atributy památkových hodnot historických měst České republiky,

z něhož vznikla publikace Skrytý řád a vnitřní podstata jedinečných historických měst České republiky.

## Průzkumy sídel

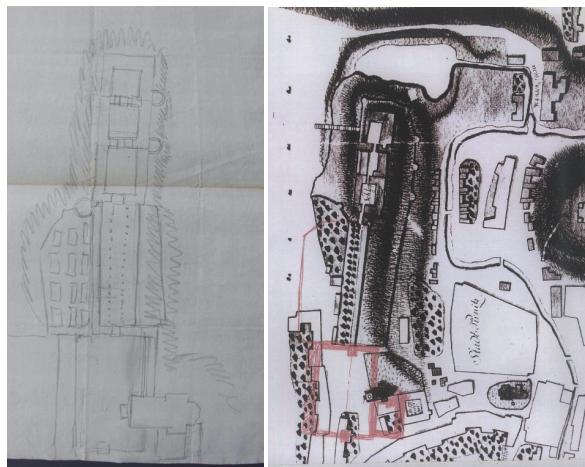
Průzkumy sídel se provádějí ve třech případech: prvotní průzkum, kdy se teprve zvažuje případná památková ochrana na základě rozpoznávaných hodnot, průzkum již chráněných celků, který je většinou zakončen specializovanou vyhláškou či regulací, to obojí pro potřeby vlastního oboru, tj. památkové péče, a třetím případem jsou podklady pro jiného autora, většinou pro tvůrce územního či regulačního plánu.

Průzkumy mají sice většinou tradiční textovou či tabulkovou podobu, ale je třeba vyhodnocení i v grafické podobě, pro něž zatím neexistuje metodika, respektive je nutné si metodiku uzpůsobit zkoumané lokalitě a jejím specifickým hodnotám, k nimž často patří i okolní krajina, její morfologie, vztahy se zkoumanou lokalitou a míra zachování historických vrstev. Pro tento účel vyvinula Dana Novotná specifický dokument nazvaný Obraz města v krajině, jehož součástí jsou i odkazy na regulační opatření v následné vyhlášce.



Obrázek 1 – Obraz města v krajině zhotovený pro Jemnici  
(podklad a foto: Dana Novotná)

Souběžně se však zkoumají i hodnoty uvnitř sídla, a to stavební, historické, památkové, občas i kompoziční a autorské. Zajímavým příkladem z praxe tak může být objev návrhu kompozice „nového města“ po italském vzoru navrženým G. B. Pieronim asi v roce 1628 pro hraběte Rambalda Collalta pro Brtnici. Z tohoto návrhu byla provedena pouze úprava kostela vybudovaného původně jako protestantská modlitebna předchozími vlastníky panství pány z Valdštejna. Díky objevenému návrhu byl ozřejměn důvod perforace spodní části věže (mělo jít o součást plánovaného loubí obíhajícího plánované náměstí, které mělo být předprostorem zámku).



Obrázek 2 – Pieroniho náčrt zámku s novým náměstím a zákres do historického plánu města (dokumenty uloženy v Moravském zemském archivu v Brně)

Z podobných a často náhodných nálezů se doplňují informace o sídle, přitom jde o často velmi dlouhý proces, v případě Brtnice se Dana Novotná věnuje poznávání města a jeho historie již více než třicet let. Zatímco průzkumy architektonické či urbanistické často popisují (podle aktuální metodiky) objekty jako prázdné schránky, jakési odhmotněné budovy sledované pouze prostřednictvím stavebních změn, snaží se v poslední době přidat také dějiny majitelů, stavitelů a nájemníků, protože žádná budova se nestavěla jako „architektonický počín“, vždy šlo o jasně vymezenou účelovou stavbu. V současné době proto Dana Novotná pracuje na dějinách brtnických domů a jejich obyvatel od 16. století do roku 1945 a pokouší se tak propojit urbáře, soupisy obyvatel, hospodářů a seznam morových obětí s moderním sčítáním a navázat na čisté technicky provedené popisy částí městečka, které byly součástí její práce na zásadách památkové ochrany území v roce 1998.

Výsledkem by měl být barvitý a pravdivý obraz lokality, především postupný růst, využití a definování jednotlivých budov či areálů; současně pohled do komunity v rámci jednotlivých domácností.





NÁRODNÍ  
PAMÁTKOVÝ  
ÚSTAV

## Vzdělávací projekt Umění číst krajinu

### Jak rozeznat staré cesty a hranice

Podle své barvy a tvarování může na první pohled, by řada linií na mapě označovaných jen jako hranice nebo cesty. Pro rozeznání těchto linií je nutné je nejdříve pochopit. Informace o lidských činnostech poskytl zeměpisný historik a zeměpisník. Těmiž se zabývá v oboru zeměpisu, který se zabývá dějinami lidské činnosti v krajině.



Na obrázku je zobrazená topografická mapa, která ukazuje reliéf terénu pomocí kótovaných čar. Červená čára na mapě označuje hranici nebo cestu. Tato hranice je zřejmě stará hranice, která byla vyznačena na mapě v minulosti.



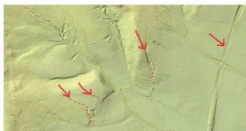
Na obrázku je zobrazená vzdušná fotografie lesa, která ukazuje skutečný terén. Červená čára na obrázku odpovídá čáře na mapě a ukazuje, jak se tato hranice nebo cesta projevuje v krajině.



Na obrázku je zobrazená topografická mapa, která ukazuje reliéf terénu pomocí kótovaných čar. Červené šipky na mapě označují konkrétní místa, kde se nacházejí staré cesty nebo hranice.



Na obrázku je zobrazená fotografie kamenného zámkového kamene, který sloužil jako hranice nebo značka cesty. Tento kámen je umístěn v krajině a jeho tvar a velikost jsou typické pro tyto objekty.



Na obrázku je zobrazená topografická mapa, která ukazuje reliéf terénu pomocí kótovaných čar. Červené šipky na mapě označují konkrétní místa, kde se nacházejí staré cesty nebo hranice.



Na obrázku je zobrazená fotografie kamenného zámkového kamene, který sloužil jako hranice nebo značka cesty. Tento kámen je umístěn v krajině a jeho tvar a velikost jsou typické pro tyto objekty.

V dnešních zřetelných zřetelných mapách se hranice nebo cesty označují červenou čarou a jsou označovány jako hranice nebo cesty. Tyto objekty jsou důležitými prvky krajiny a jejich rozeznání je důležité pro pochopení dějin lidské činnosti v krajině. Tyto objekty jsou důležitými prvky krajiny a jejich rozeznání je důležité pro pochopení dějin lidské činnosti v krajině.



Na obrázku je zobrazená fotografie kamenného zámkového kamene, který sloužil jako hranice nebo značka cesty. Tento kámen je umístěn v krajině a jeho tvar a velikost jsou typické pro tyto objekty.

Autorka textu: Ing. arch. Dana Novotná, Ph.D.

Národní památkový ústav, územní odborné pracoviště v Brně  
tlač. Sebevodyň 8, 602 00 Brno

Obrázek 5 - jednoduché poučení o rozeznávání liniíových relikvů v krajině (z webu NPÚ, autor: D. Novotná)

