



VYSOKÉ UČENÍ TECHNICKÉ V BRNĚ
BRNO UNIVERSITY OF TECHNOLOGY



FAKULTA PODNIKATELSKÁ
ÚSTAV FINANCÍ

FACULTY OF BUSINESS AND MANAGEMENT
DEPARTMENT OF FINANCES

ANALÝZA VYMÁHÁNÍ POHLEDÁVEK VE SPOLEČNOSTI MERCI, S. R. O.

ANALYSIS OF DEBT COLLECTION IN COMPANY MERCI, S. R. O.

BAKALÁŘSKÁ PRÁCE
BACHELOR'S THESIS

AUTOR PRÁCE
AUTHOR

SIMONA MUSILOVÁ

VEDOUCÍ PRÁCE
SUPERVISOR

Mgr. HELENA MUSILOVÁ

BRNO 2011

ZADÁNÍ BAKALÁŘSKÉ PRÁCE

Simona Musilová

Daňové poradenství (6202R006)

Ředitel ústavu Vám v souladu se zákonem č.111/1998 o vysokých školách, Studijním a zkušebním řádem VUT v Brně a Směrnicí děkana pro realizaci bakalářských a magisterských studijních programů zadává bakalářskou práci s názvem:

Analýza vymáhání pohledávek ve společnosti MERCI, s. r. o.

v anglickém jazyce:

Analysis of Debt Collection in the MERCI, s. r. o. Company

Pokyny pro vypracování:

Úvod
Cíle práce a postupy zpracování
Teoretická východiska práce
Analýza problému
Vlastní návrhy řešení
Závěr
Seznam použité literatury
Přílohy



Podle § 60 zákona č. 121/2000 Sb. (autorský zákon) v platném znění, je tato práce "Školním dílem". Využití této práce se řídí právním režimem autorského zákona. Citace povoluje Fakulta podnikatelská Vysokého učení technického v Brně. Podmínkou externího využití této práce je uzavření "Licenční smlouvy" dle autorského zákona.

Seznam odborné literatury:

- BUREŠ, J., DRÁPAL, L. Občanský soudní řád I. a II. díl. Komentář. Praha : C. H. Beck, 2009. 3392 s. ISBN 978-80-7400-107-9.
DRBOHLAV, J., POHL, T. Pohledávky z právního, účetního a daňového pohledu. 2. Přeprac. vyd. Praha : ASPI, 2006. 219 s. ISBN 80-73571-62-5.
KISLINGEROVÁ, E., a kol. Manažerské finance. 3. vydání. Praha : C. H. Beck, 2010. 811 s. ISBN 978-80-7400-194-9.
POHL, T. Vymáhání pohledávek. Vydání 1. Praha : IFEC, 2002. 275 s. ISBN 80-86412-16-4.
VONDRÁKOVÁ, A. Vymáhání pohledávek. Vydání 1. Praha : ASPI, 2006. 756 s. ISBN 978-80-7357-230-3.

Vedoucí bakalářské práce: Mgr. Helena Musilová

Termín odevzdání bakalářské práce je stanoven časovým plánem akademického roku 2010/11.



Ing. Pavel Svirák, Dr.
Ředitel ústavu

doc. RNDr. Anna Putnová, Ph.D., MBA
Děkanka

V Brně, dne 31.3.2011

Anotace

Bakalářská práce se zabývá analýzou vymáháním pohledávek ve společnosti MERCI, s. r. o. Teoretická část vymezuje problematiku pohledávek, a to nejen jejich vymáhání, ale i to, co s vymáháním pohledávek souvisí tedy vznik, zajištění a zánik pohledávky. Dále bakalářská práce analyzuje problém vymáhání pohledávek ve společnosti MERCI, s. r. o. Závěrem je doporučen efektivní způsob vymáhání pohledávek a jsou navržena preventivní opatření proti vzniku pohledávek po splatnosti.

Klíčová slova

Pohledávka, závazek, dlužník, věřitel, vymáhání pohledávek.

Abstract

This Bachelor thesis analyzes the debt recovery in the company MERCI, Ltd. The theoretical part of thesis deals with not only recovery of debt, but also the reasons behind debt occurrence, therefore the creation, debt security and termination debt. Finally, it recommended an effective way of recovery and proposed preventive measures against the occurrence of overdue debts.

Key words

Debt, obligation, debtor, creditor, debt collection.

Bibliografická citace práce:

MUSILOVÁ, S. *Analýza vymáhání pohledávek ve společnosti MERCI, s. r. o..*

Brno: Vysoké učení technické v Brně, Fakulta podnikatelská, 2011. 60 s.

Vedoucí bakalářské práce Mgr. Helena Musilová.

Čestné prohlášení:

Prohlašuji, že jsem tuto práci zpracovala samostatně na základě uvedené literatury a pod vedením své vedoucí práce. Prohlašuji, že citace použitých pramenů je úplná, a že jsem v práci neporušila autorská práva (ve smyslu zákona č. 121/2000 Sb., o právu autorském a o právech souvisejících s právem autorským).

V Kuřimi dne 20.4.2011

.....

Podpis

Poděkování:

Ráda bych poděkovala své vedoucí práce Mgr. Heleně Musilové za odborné rady a připomínky, které mi poskytla při zpracování bakalářské práce. Dále bych chtěla poděkovat RNDr. Liborovi Reichstädterovi, CSc za jeho ochotu při zpracování oponentského posudku. V neposlední řadě děkuji své rodině za trpělivost.

Obsah

Úvod.....	10
Cíle práce a postupy zpracování	11
1 Teoretická východiska	113
1. 1 Pohledávka.....	13
1. 2 Obsah pohledávky.....	13
1. 3 Vznik pohledávek	14
1. 4 Zajištění pohledávek	14
1. 4. 1 Zástavní právo.....	15
1. 4. 2 Zadržovací právo	16
1. 4. 3 Ručení	16
1. 4. 4 Bankovní záruka	17
1. 4. 5 Smluvní pokuta	17
1. 4. 6 Směnka.....	17
1. 4. 7 Dokumentární akreditiv	18
1. 4. 8 Notářský zápis s doložkou přímé vykonatelnosti	148
1. 5 Zánik pohledávky	19
1. 5. 1 Splnění dluhu	19
1. 5. 2 Odstoupení od smlouvy	19
1. 5. 3 Zaplacení odstupného	20
1. 5. 4 Zmaření účelu smlouvy	20
1. 5. 5 Podstatná změna okolnosti.....	20
1. 6 Účetní a daňové dopady pohledávek	21
1. 6. 1 Odpis pohledávek	22
1. 6. 2 Opravné položky k pohledávkám	22
1. 7 Způsoby vymáhání pohledávek	23
1. 7. 1 Mimosoudní vymáhání pohledávek.....	23
1. 7. 1. 1 Telefonický kontakt	23
1. 7. 1. 2 Osobní kontakt.....	23
1. 7. 1. 3 Písemné upomínky.....	23
1. 7. 1. 4 Inkasní agentury.....	24

1. 7. 2 Soudní vymáhání pohledávek	24
1. 7. 2. 1 Soudní řízení dle občanského soudního řádu	24
1. 7. 2. 2 Rozhodčí řízení dle zákona o rozhodčím řízení.....	26
1. 7. 2. 3 Vykonávací řízení dle soudního občanského řádu	28
1. 7. 2. 4 Exekuce dle exekučního řádu	28
2 Analýza problémů.....	30
2. 1 Základní informace o společnosti	30
2. 1. 1 Předmět podnikání	31
2. 2 Analýza současného problému	31
3 Vlastní návrhy řešení	36
3. 1 Finanční stabilita nového obchodního partnera	36
3. 1. 1 Server www.justice.cz	387
3. 1. 2 Server www.centralniregistrdluzniku.cz	387
3. 1. 3 Finanční analýza nového obchodního partnera	388
3. 2 Notářský zápis s doložkou přímé vykonatelnosti	38
3. 3 Upomínky	39
3. 4 Kvalitní dokumentace	39
3. 5 Inkasní agentury.....	40
3. 6 Rozhodčí řízení	41
3. 7 Soudní řízení	42
3. 8 Faktoring	43
Použitá literatura	47
Seznam grafů	10
Seznam tabulek.....	10
Seznam příloh	10

Úvod

Dle mého názoru je v dnešní době vymáhání pohledávek aktuálním tématem, proto je důležité věnovat pohledávkám po splatnosti patřičnou pozornost. V pozici dlužníka či věřitele se může ocitnout každý z nás. Narůstající množství pohledávek po splatnosti může být velmi závažné. Z těchto důvodů jsem se začala o téma vymáhání pohledávek zajímat, proto jsem si tedy vybrala bakalářskou práci na toto téma. Moje bakalářská práce tedy bude zaměřena na problémy s vymáháním pohledávek společnosti MERCI, s. r. o. Společnost má stále zvyšující se počet pohledávek po splatnosti a tyto pohledávky vznikají z obchodních vztahů.

Práce je tématicky rozdělena na tři části. Teoretická část obsahuje výklad o pohledávkách z právního, účetního a daňového hlediska. Vysvětlím základní pojmy související s pohledávkami, a to z pohledu občanského i obchodního práva. Podle mého mínění by se měl každý podnikatelský subjekt snažit zamezit vzniku pohledávek po splatnosti. Proto se ve své práci budu zabývat nejen vymáháním pohledávek, které rozdělím na soudní a mimosoudní vymáhání, ale i například způsoby zajištění pohledávek. V této části také uvedu účetní a daňové dopady pohledávek.

V další části bakalářské práce je analyzována současná situace v rámci pohledávek po splatnosti společnosti MERCI, s. r. o., poskytnu informace o této společnosti, o výši jejich pohledávek po splatnosti a analyzuji současný způsob vymáhání pohledávek společnosti MERCI, s. r. o.

Na základě podkladů zjištěných při analýze společnosti MERCI, s. r. o. navrhu v další části bakalářské práce preventivní opatření proti vzniku pohledávek po splatnosti a uvedu efektivní způsoby vymáhání pohledávek – jejich výhody a nevýhody.

Cíle práce a postupy zpracování

Hlavním problémem společnosti MERCI, s. r. o. je neustále narůstající počet pohledávek po splatnosti. Cílem mé práce je analyzovat vymáhání pohledávek v této společnosti, navrhnout preventivní opatření, které jsou dle mého názoru potřebná pro zamezení vzniku pohledávek po splatnosti. V této práci porovnáám způsoby vymáhání pohledávek, uvedu výhody a nevýhody těchto způsobů. Závěrem doporučím efektivní způsob vymáhání pohledávek pro společnost MERCI, s. r. o.

Existuje mnoho metod zpracování bakalářské práce, použila jsem následující metody:

Analogie

Analogie je odvození závěru na základě podobnosti s jinou situací. Místo toho, aby znalosti měly podobu (obecných) pravidel získaných od experta, jsou tvořeny souborem dříve vyřešených (typických) případů. (10)

Analýza

Analýza je myšlenkové rozdělení celku na části, nebo myšlenkové odlišení jeho jednotlivých vlastností. Analýza tedy znamená systematický rozbor něčeho zprvu nesrozumitelného, pečlivé zkoumání detailů a podrobností v naději, že se mezi nimi najde klíč k pochopení věci. (10)

Indukce

Indukce může být použita ve smyslu metody zkoumání skutečnosti nebo může jít o způsob konstrukce hypotézy ze získaných faktů. Obecně je však indukci míněno usuzování z jednotlivého na obecné, nebo přesněji řečeno jde o poznání, které vychází z empiricky zjištěných faktů a dospívá k obecným závěrům. (10)

Dedukce

Dedukce vychází ze zákonů logiky. Deduktivní metoda je odvozená od tvrzení vyvozovaných z jiných tvrzení, odvozování je jisté, nikoliv jen pravděpodobné. Jde o způsob logického myšlení, kde myšlenkový řetězec postupuje od obecných teorií ke zvláštnostem. (10)

1 Teoretická východiska práce

Teoretická východiska práce jsou rozdělena na dva okruhy, a to poučení o pohledávkách a způsoby vymáhání pohledávek. Dle mého názoru jsou tyto informace nezbytné k pochopení dalších částí práce. V první části vymezím pojem pohledávka, její obsah a vznik. Uvedu způsoby zajištění pohledávek, promlčení a zánik. V druhé části teorie nastíním některé způsoby vymáhání pohledávek, jako jsou inkasní agentury, rozhodčí řízení a soudní řízení.

1. 1 Pohledávka

Pohledávka je upravena v obchodním i občanském zákoníku. Dle § 488 občanského zákoníku lze pohledávku charakterizovat jako závazkový právní vztah, kde závazkovým vztahem je právní vztah, ze kterého věřiteli vzniká právo na plnění (pohledávka) od dlužníka a dlužníkovi vzniká povinnost splnit závazek. V obchodním zákoníku jsou obchodní závazkové vztahy vymezeny ve 3. části zákona, která upravuje závazkové vztahy mezi podnikateli, státem a samosprávnou územní jednotkou. Občansko právní vztahy jsou vymezeny v zákoně č. 40/1964 Sb. občanského zákoníku a obchodně právní vztahy upravuje zákon č. 513/1991 Sb. obchodního zákoníku.

1. 2 Obsah pohledávky

Obsahem pohledávky může být jak plnění peněžité, tak plnění nepeněžité. Nepeněžité plnění znamená poskytnutí určité věci nebo činnosti. Peněžité plnění je nejčastějším druhem plnění (poskytnutí peněžní částky). (16)

Pohledávky lze tedy dělit na pohledávky:

- s finančním plněním,
- s naturálním plněním,
- s plněním službami,
- s plněním činností nebo zdržením činnosti. (16)

1. 3 Vznik pohledávek

Podle občanského zákoníku § 489 závazky vznikají z právních úkonů, zejména ze smluv, jakož i ze způsobené škody, z bezdůvodného obohacení nebo jiných skutečností uvedených v zákoně.

V mnoha případech lze tedy spojovat vznik pohledávek s existencí určitého smluvního vztahu. Nejčastější druhy smluv, ze kterých pohledávky vznikají jsou kupní smlouvy, smlouvy o úvěru, smlouvy o dílo, smlouvy o půjčce apod. Existují však pohledávky, které nejsou závislé na žádném konkrétním smluvním vztahu a jejich vznik je dán například veřejnoprávním předpisem či jinou právní skutečností (pohledávky z titulu daní, poplatků nebo obdobných finančních plnění, náhrady škody). (16)

Pohledávky lze z obecného pohledu rozdělit na pohledávky :

- ze smluv,
- z porušení právních povinností,
- z jiných právních zkušeností.

1. 4 Zajištění pohledávek

Zajištěním závazkových právních vztahů v širším smyslu rozumíme souhrn právních prostředků sloužících k ochraně věřitele. V užším smyslu se jedná o speciální právní instituty, jejichž cílem je zvýšit jistotu věřitele, že jeho pohledávka bude splněna. Některé zajišťovací prostředky umožňují, aby došlo k subsidiárnímu uspokojení věřitele. (15)

Právní úprava zajišťovacích prostředků je obsažena v občanském zákoníku a pro obchodní závazkové vztahy také v zákoníku obchodním. Výlučně v občanském zákoníku jsou upraveny právo zástavní (§ 152 – 172), právo podzástavní (§ 173 – 174), právo zadržovací (§ 175 – 180), dohoda o srážkách ze mzdy a jiných příjmů (§ 551), zajištění závazků převodem práva nebo postoupením pohledávky (§ 553 – 554) a jistota (§ 555 – 557). V obou zákonících jsou upraveny ručení (§ 546 – 550 OZ, § 303 -

312 OBCHZ), smluvní pokuta (§ 544 a 545 OZ, § 300 – 302 OBCHZ), uznání dluhu (§ 558 OZ, § 323 OBCHZ). Pouze v obchodním zákoníku je upravena bankovní záruka (§ 313 a násl.).

Charakter zajišťovacích prostředků mohou mít i jiné právní instituty, např. výhrada vlastnického práva, akreditiv, směnka apod. Pro zajištění obchodních závazkových vztahů má speciální úprava v obchodním zákoníku přednost před obecnou úpravou v zákoníku občanském. (19)

1. 4. 1 Zástavní právo

Dle § 152 obchodního zákoníku zástavní právo slouží k zajištění pohledávky pro případ, že dluh, který jí odpovídá, nebude včas splněn s tím, že v tomto případě lze dosáhnout uspokojení z výtěžku zpeněžení zástavy. Zástavní právo plní tedy dvojí funkci:

- zajišťovací (vede dlužníka ke splnění povinnosti splatit dluh),
- uhrazovací (pro případ, že dlužník závazek nesplní, dává věřiteli možnost uspokojit svou pohledávku z předmětu zástavy).

Věřitelovu právu na plnění odpovídá povinnost dlužníka splnit závazek, a to řádně a včas. Věřitel má na výběr z několika způsobů uspokojení své pohledávky. Vzhledem k tomu, že věřitel má být uspokojen z ceny zástavy, dostává se mu před ostatními případnými věřiteli přednostního postavení (princip priority), neboť je to především on, kdo musí být z dosaženého výtěžku na prvním místě uspokojen. (19)

Zástavní právo může být použito například k nemovitostem, movitým věcem, pohledávkám a cenným papírům. Zástavní právo vzniká na základě písemně uzavřené smlouvy, rozhodnutí soudu nebo správního úřadu, soudem schválené dohody o vypořádání dědictví a ze zákona. Podstatné části smlouvy jsou určení smluvních stran, určení zástavy a určení zajišťované pohledávky. (16)

V zástavní smlouvě musí být určen předmět zástavního práva a zajišťovaná pohledávka. Jako zástava může být poskytnuta pouze věc, ke které má zástavce vlastnické právo.

Cizí věc může být zastavena jen se souhlasem vlastníka. Účastníky právního vztahu tak může být zástavní věřitel, zástavní dlužník a zástavce. Zástavce je osoba, která zastavila věc k zajištění dlužníkovy závazku. Může jít o osobu totožnou s dlužníkem, či o osoby odlišné. Podle občanského zákoníku může zástavní právo vzniknout teprve v budoucnu. (16)

1. 4. 2 Zadržovací právo

Dle § 175 občanského zákoníku patří zadržovací právo mezi věcná práva k cizím věcem. Od zástavního práva se liší tím, že k jeho vzniku nedochází smluvně, ale zadržením věci na základě zákona. Věřitel musí vyrozumět dlužníka o zadržení věci a o důvodech, které k zadržení vedly. Předmětem jsou pouze zpeněžitelné movité věci, nikoliv nemovitosti či práva. Může zajišťovat jak peněžité, tak i nepeněžité pohledávky. Jde o vedlejší právo věřitele z právního vztahu, jehož jsou již věřitel a dlužník účastníky. Zadržovací právo zaniká zánikem zajištěné pohledávky, zánikem zadržené věci a nebo vydáním zadržené věci dlužníkovi. Zaniká i tehdy, jestliže dlužník poskytne jinou jistotu.

Funkce zadržovacího práva je pouze zajišťovací, nikoli uhrazovací. Zadržovatel má povinnost zadržovanou věc pečlivě opatrovat, chránit ji před poškozením, ztrátou a zničením. Vzniknou-li mu v důsledku této povinnosti náklady, má nárok na jejich náhradu. Bez výslovného souhlasu nemůže zadržovanou věc užívat. (16)

1. 4. 3 Ručení

Ručení je prostředek, který je upravený v obchodním zákoníku (§ 303 – 312) i v občanském zákoníku (§ 546 – 550). Oba zákoníky se tomuto způsobu zajištění věnují samostatně. Dle občanského zákoníku je ručení charakterizováno jako písemné prohlášení, jímž na sebe ručitel bere vůči věřiteli povinnost, že pohledávku uspokojí, jestliže ji neuspokojí dlužník. Podle obchodního zákoníku jde o písemnou dohodu mezi věřitelem a třetí osobou, která se zaváže zaplatit dlužnou částku nebo její poměrnou část v případě, že nedojde k plnění ze strany dlužníka. Ručením lze zajistit i budoucí

závazek, ručitel se může zavázat ke splnění celého závazku nebo jen jeho části. Ručení zaniká dnem zániku závazku, který ručení zajišťuje.

1. 4. 4 Bankovní záruka

Bankovní záruka je uvedena jen v obchodním zákoníku a to v § 313 – 322. Bankovní záruka vzniká písemným prohlášením banky v záruční listině, že uspokojí věřitele do výše určité peněžní částky podle obsahu záruční listiny, jestliže určitá třetí osoba (dlužník) nesplní určitý závazek nebo budou splněny jiné podmínky stanovené v záruční listině. V pozici ručitele je tedy banka. Bankovní zárukou mohou být zajištěné prostředky peněžité i nepeněžité.

1. 4. 5 Smluvní pokuta

Základní ustanovení o smluvní pokutě nalezneme v § 544 a § 545 občanského zákoníku a § 300 – 302 obchodního zákoníku. Dle občanského zákoníku se jedná o peněžité plnění, které je povinen dlužník plnit věřiteli, nesplní-li svůj smluvní závazek řádně, i když porušením povinnosti nevznikne škoda. Smluvní pokuta musí být sjednána písemně, a to i tehdy, kdyby smlouva sama písemně uzavřena nebyla. Musí být stanovena výše smluvní pokuty nebo způsob, jak se její výše určí. Obvykle bývá stanovena absolutní částkou nebo částkou určenou procentem z nominální výše pohledávky. Nevyplyvá-li z ujednání o smluvní pokutě něco jiného, je dlužník zavázán plnit povinnost, jejíž plnění bylo zajištěno smluvní pokutou, i po jejím zaplacení. V obchodním právu musí být pokuta zaplacená bez ohledu na míru zavinění porušení povinnosti jedné ze smluvních stran.

1. 4. 6 Směnka

Směnka je převoditelný cenný papír, z něhož vyplývá dlužnický závazek, který dává směnečnému dlužníkovi povinnost zaplatit a současně majiteli směnky právo požadovat zaplacení směnečné sumy v určitém čase a na určitém místě. Směnky dělíme na vlastní a cizí. Vlastní směnku vystavuje dlužník a dává slib, že zaplatí uvedenému osobě ve

směnce stanovenou částku v určitý den a na stanoveném místě. Cizí směnku vystavuje také dlužník, ale přikazuje třetí osobě, zaplatit osobě uvedené na směnce určenou částku. Směnka musí obsahovat veškeré povinné náležitosti dle zákona. Směnka vlastní smí být jen jedna, směnek cizích je možné vystavit více duplikátů. Směnky se řídí zákonem č. 191/1950 Sb., zákonem směnečným a šekovým. (2)

1. 4. 7 Dokumentární akreditiv

Dokumentární akreditiv je bankou vystavený písemný závazek, že na základě žádosti klienta (kupujícího) z jeho účtu zaplatí oprávněné osobě (prodávajícímu) za dodání zboží nebo jiné plnění, a to proti předložení určitých dokumentů, které musí splňovat podmínky akreditivu a musí být předány do určité doby a na určitém místě. Těmito dokumenty může být například faktura, směnka, dokumenty o pojištění, nákladní a přepravní listy, atesty o jakosti. V zájmu prodávajícího jde o akreditiv neodvolatelný, kde se podmínky uvedené v oznámení o otevření akreditivu se mohou změnit jen se souhlasem všech stran. Dodavatel má větší jistotu a možnost akreditiv odprodat a tím získat okamžité peněžní prostředky. (2)

1. 4. 8 Notářský zápis s doložkou přímé vykonatelnosti

Notářský zápis s doložkou přímé vykonatelnosti je právním zajištěním dluhu. To znamená, že když dlužník nezaplatí včas, je notářský zápis s doložkou přímé vykonatelnosti vykonatelný. Podstatou notářského zápisu s doložkou přímé vykonatelnosti je dohoda, kterou se účastník zaváže splnit pohledávku nebo jiný nárok druhého účastníka, v níž svolí, aby podle tohoto zápisu byl nařízen a proveden výkon rozhodnutí (exekuce), jestliže svou povinnost řádně a včas nesplní. V případě nezaplacení je notářský zápis vykonatelný, věřiteli je umožněno vedení exekuce proti dlužníkovi bez další žaloby. Uznání závazku formou notářského zápisu s doložkou přímé vykonatelnosti dává věřiteli vysokou právní jistotu a také mu zaručuje velmi výhodné postavení v případném exekučním vymáhání splatné pohledávky. Věřitel nemusí absolvovat zdlouhavé soudní řízení, ale může rovnou přistoupit k výkonu rozhodnutí. Vzor notářského zápisu je uveden v příloze. (8)

1. 5 Zánik pohledávky

Zánikem závazku rozumíme jednak zánik závazkového vztahu jako celku, jednak zánik konkrétní povinnosti, která je součástí obsahu závazkového vztahu. (13)

Občanský zákoník upravuje splnění dluhu (§ 559 – 569), dohodu (§ 570 – 574), nemožnost plnění (§ 575 – 577), uplynutí doby (§ 578), smrt dlužníka nebo věřitele (§ 579), započtení (§ 580 a 581), výpověď (§ 582), neuplatnění práva (§ 583), splnutí (§ 584), narovnání (588 -587).

Speciální úpravu zániku obchodních závazkových vztahů obsahuje obchodní zákoník. Přitom v obchodním zákoníku najdeme komplexní úpravu splnění (§ 324 – 343), odstoupení od smlouvy (§ 344 – 351), zaplacení odstupného (§ 355), zmaření účelu smlouvy (§ 356 a 357) a podstatnou změnu okolností (§ 292 odst. 5).

Kombinace úpravy v občanském zákoníku a úpravy v zákoníku obchodním se použije na zánik obchodních závazkových vztahů při nemožnosti plnění a při započtení. Základní úpravu přitom obsahuje občanský zákoník a obchodní zákoník tuto úpravu pouze doplňuje, případně zčásti nahrazuje. (15)

1. 5. 1 Splnění dluhu

Splněním dluhu dochází k zániku dluhu. Dluh musí být splněn řádně a včas. K splnění dochází úkonem dlužníka, který poskytne věřiteli sjednané plnění a věřitel toto plnění přijme. Dochází k reálnému uspokojení věřitele. (15)

1. 5. 2 Odstoupení od smlouvy

Odstoupení od smlouvy je jednostranným právním úkonem jednoho z účastníků smlouvy, který má za následek zrušení této smlouvy. Od smlouvy lze odstoupit pouze v případech stanovených ve smlouvě nebo v zákoně. Odstoupit je možné jen

od smlouvy, která je platná. Hlavní cíl je přimět odběratele, aby zaplatili a pokud možno včas. (17)

1. 5. 3 Zaplacení odstupného

Dle § 355 obchodního zákoníku zahrnou-li strany do smlouvy ujednání, že jedna ze stran nebo kterákoli ze stran je oprávněna smlouvu zrušit zaplacením určité částky jako odstupného, zrušuje se smlouva od doby svého uzavření, když oprávněná osoba oznámí druhé straně, že svého práva využívá a stanovené odstupné zaplatí. Oprávnění nemá strana, která již přijala plnění závazku druhé strany nebo jeho části, nebo která splnila svůj závazek nebo jeho část.

1. 5. 4 Zmaření účelu smlouvy

Podle § 356 obchodního zákoníku zmaří-li se po uzavření smlouvy její základní účel, který v ní byl výslovně vyjádřen, v důsledku podstatné změny okolností, za nichž byla smlouva uzavřena, může strana dotčená zmařením účelu smlouvy od ní odstoupit. Za změnu okolností se nepovažuje změna majetkových poměrů některé strany a změna hospodářské nebo tržní situace. Dle § 357 obchodního zákoníku strana, která odstoupila od smlouvy je povinna nahradit druhé straně škodu, která jí vznikne odstoupením od smlouvy.

1. 5. 5 Podstatná změna okolností

Podle § 292/5 obchodního zákoníku lez závazek uzavřít budoucí smlouvu nebo doplnit chybějící obsah smlouvy též zaniká, jestliže okolnosti, z nichž strany zřejmě vycházely při vzniku tohoto závazku se do té míry změnily, že nelze na závazné straně rozumně požadovat, aby smlouvu uzavřela. K zániku dochází , jen když zavázaná strana tuto změnu okolností oznámila bez zbytečného odkladu oprávněné straně.

1. 6 Účetní a daňové dopady pohledávek

Účetní a daňové aspekty pohledávek jsou upraveny zákonem č. 563/1991 Sb., o účetnictví a zákonem č. 582/1992 Sb., o daních z příjmů. Pohledávky jsou v rozvaze uvedeny na straně aktiv. V účtové osnově je vymezuje účtová třída 3. Dále jsou rozděleny do skupin :

- 31 – pohledávky z obchodního styku,
- 33 – pohledávky vůči zaměstnancům a institucím,
- 34 – pohledávky vůči finančním institucím,
- 35 – pohledávky ke společníkům a sdružení,
- 37 – jiné pohledávky,
- 38 – přechodné účty aktiv a pasiv,
- 39 – opravná položka k zúčtovacím vztahům a vnitřní zúčtování.

Problém pohledávek po lhůtě splatnosti lze v účetnictví řešit pomocí:

- odpisu pohledávek,
- opravné položky.

1. 6. 1 Odpis pohledávek

Odpis pohledávek upravuje zákon č. 586/1992 Sb. o daních z příjmů. Odpis pohledávek lze provést, pokud je pohledávka prokazatelně nedobytná. Jde o trvalé snížení hodnoty pohledávky. Odpis do výše 100% hodnoty pohledávky znamená vyřazení pohledávky z majetku. Z účetního pohledu lze odpisovat pohledávky podle reálné situace. Účetní jednotka sama vyhodnotí výhodnost a šanci vymáhání pohledávky. V případě, kdy náklady na vymáhání pohledávky přesáhnou výnos z pohledávky, účetně pohledávku společnost odepíše. Účetní odpis nebude z daňového hlediska účinný.

V § 24 odst. 2 písm. y v zákoně o daních z příjmů jsou vymezeny případy, kdy lze pohledávku jednorázově odepsat a zahrnout ji do daňových nákladů a to u dlužníka:

- u kterého soud zamítl návrh na prohlášení konkurzu nebo zrušil konkurz pro nedostatek majetku dlužníka,

- který je v konkurzním a vyrovnávacím řízení na základě výsledků řízení,
- který zemřel a pohledávka nemohla být uspokojena ani vymáháním na dědicích dlužníka,
- který byl právnickou osobou a zanikl bez právního nástupce a věřitel nebyl s původním dlužníkem ekonomicky ani personálně spojenou nebo blízkou osobou,
- na jehož majetek, ke kterému se daná pohledávka váže je uplatňována veřejná dražba,
- jehož majetek, ke kterému se daná pohledávka váže, je postižen exekucí, a to na základě výsledků provedení této exekuce.

1. 6. 2 Opravné položky k pohledávkám

Opravné položky se vytváří k pohledávkám po splatnosti na základě inventarizace. Cílem je ocenit pohledávky v jejich skutečné hodnotě. Opravná položka je vyjádření rizika nezaplacení pohledávky snížením ocenění této pohledávky v účetní závěrce. U pohledávek rozeznáváme opravné položky zákonné a účetní. Zákonné opravné položky jsou upraveny v zákoně č. 593/1992 Sb. o rezervách. Účetní opravné položky tvoří společnost dle svého rozhodnutí.

Zákonné opravné položky se vytváří k pohledávkám za dlužníky v insolvenčním řízení a k nepromlčeným pohledávkám, které jsou zaúčtovány v účetnictví a jsou splatné po 31. 12. 1994.

Zákonné opravné položky nesmí tvořit věřitel, který má zároveň k dlužníkovi splatné závazky. Dle zákona je nutné nejdříve provést vzájemný zápočet pohledávek a závazků. Zákon také vymezuje opravnou položku k nevýznamným pohledávkám. K těm patří pohledávky, které ještě nejsou promlčené a jejich hodnota nepřesahuje částku 30 000 Kč vůči jednomu dlužníkovi. Do nákladů je společnost zaúčtuje až do výše 100%, pokud od doby splatnosti uplynulo již nejméně 12 měsíců. Od 1. ledna 2006 se k nevýznamným drobným pohledávkám mohou vytvářet zákonné rezervy. (7)

1. 7 Způsoby vymáhání pohledávek

Způsobu vymáhání pohledávek je mnoho, některé jsou účinnější a jiné méně. Vymáhání pohledávek rozdělujeme na dva způsoby, a to vymáhání pohledávek mimosoudní a soudní cestou. Úspěšnost vymáhání pohledávek také záleží na finanční situaci dlužníka.

1. 7. 1 Mimosoudní vymáhání pohledávek

Mezi mimosoudní vymáhání pohledávek lze zařadit telefonický a osobní kontakt, písemné upomínky nebo vymáhání pohledávek po splatnosti prostřednictvím inkasních agentur.

1. 7. 1. 1 Telefonický kontakt

Telefonický kontakt je málo nákladný, často účinný a pomáhá odhalit důvody vedoucí k nezaplacení pohledávky. Tento způsob je vhodný používat především v prvních fázích vymáhání pohledávek. (17)

1. 7. 1. 2 Osobní kontakt

Osobní kontakt je efektivnější než telefonický. Při osobním kontaktu mají věřitelé pocit větší odpovědnosti a závazku než při „anonymním“ telefonickém hovoru. Veškeré dohody o splácení musí být při osobním jednání potvrzené písemně formou uznání dluhu. (1)

1. 7. 1. 3 Písemné upomínky

Písemné upomínky jsou vhodnou formou pro návrh řešení a další postup. Uvádí se zde i výše úroků z prodlení, případně výše smluvní pokuty a další sankce uvedené ve smlouvě. Před podáním žaloby se zasílá poslední písemná upomínka ve formě „pokusu o smír“. (1)

1. 7. 1. 4 Inkasní agentury

Inkasní agentury se soustředí na vymáhání dluhů, pokud je o to věřitel požádá. Tento způsob je obvykle rychlejší než soudní vymáhání. V ČR existuje mnoho agentur, které se zabývají vymáhacími službami. Při výběru inkasní agentury by měli být věřitelé opatrní a vybírat podle referencí a podle její pověsti. Tyto agentury obvykle pracují na základě mandátní smlouvy, ovšem nabízejí i odkup balíku pohledávek, které pak vymáhají pro sebe. Klientovi poskytují škálu služeb od monitorování pohledávek až po jejich soudní vymáhání i exekuci. Renomované inkasní agentury jsou členy Asociace inkasních agentur. (3)

1. 7. 2 Soudní vymáhání pohledávek

Rozumíme tím zejména vymáhání pohledávek formou státního donucení. Tento způsob vymáhání zahrnuje následující úkony:

- soudní řízení dle občanského soudního řádu,
- rozhodčí řízení dle rozhodčího řízení a výkonu rozhodčích nálezů.

1. 7. 2. 1 Soudní řízení dle občanského soudního řádu

Soudní řízení vymezuje zákon č. 99/1963 Sb. občanského soudního řádu. Dle § 2 občanského soudního řádu v občanském soudním řízení soudy projednávají a rozhodují spory a jiné právní věci a provádějí výkon rozhodnutí, která nebyla splněna dobrovolně.

Podle § 7 odst. 1 se v občanském soudním řízení projednávají a rozhodují soudní spory a jiné právní věci, které vyplývají z občanskoprávních, pracovních, rodinných a obchodních vztahů, pokud je podle zákona neprojednávají a nerozhodují o nich jiné orgány.

Podnětem k zahájení řízení je žaloba. Žaloba musí splňovat náležitosti dle § 79 občanského soudního řádu. V obchodních věcech lze postupovat tak, že žalovanému zašle žalobu rovnou žalobce (nejlépe doporučeným dopisem). Takové zaslání žaloby

může někdy působit preventivně a vést k uspokojení nároku ještě před zahájením soudního jednání. Zákon při regulaci místní příslušnosti vychází ze zásady, že místně příslušným soudem je obecný soud žalovaného. Obecným soudem občana je soud, v jehož obvodu má občan bydliště. U právnické osoby je obecným soudem soud, v jehož obvodu má právnická osoba sídlo. Podání žaloby u soudu podléhá zaplacení soudního poplatku, jehož výši stanoví zvláštní předpis – zákon č. 539/1991 Sb., o soudních poplatcích, v platném znění. (19)

Pro věřitele je vhodné zajistit si kvalifikovanou právní pomoc tím, že se nechá zastupovat právním zástupcem. Je také důležité doložit veškeré důkazy, tj. písemnosti a doklady prokazující existenci pohledávky. Součástí dokladů by měly být i upomínky – výzvy k zaplacení dlužné částky. Okamžikem, kdy žaloba dojde k soudu, je soudní řízení zahájeno a nelze o téže věci u soudu rozhodovat v jiném řízení. (19)

Dle § 67 občanského soudního řádu může soud vždy během řízení usilovat o smírné vyřešení případu. Pokud se smíru dojde a soud jej schválí, má schválený smír účinky pravomocného rozsudku.

V průběhu jednání před soudem přednesou strany své návrhy, popř. je doplní. Soud musí zjistit skutkový stav věci a na jeho základě vydat rozhodnutí. Jako důkazní prostředky budou v obchodních sporech překládány soudu nejčastěji listiny, znalecké posudky, navrhován výslech účastníků řízení a svědků, zprávy a vyjádření orgánů a právnických osob. (19)

Soudní řízení je ukončeno vydáním rozhodnutí, a to ve formě:

- rozsudku (§ 152 – 166 občanského soudního řádu) ,
- usnesení (§ 167 – 171 občanského soudního řádu) ,
- platebního rozkazu (§ 172 – 175 občanského soudního řádu).

Řízení může být ukončeno i schválením smíru. Rozsudek nabývá právní moci, je-li řádně doručen a nelze ho napadnout odvoláním, tj. uplynutím lhůty 15 dnů od doručení rozsudku, která je stanovena k odvolání. Dle § 201 občanského soudního řádu může

účastník napadnout rozhodnutí okresního soudu nebo rozhodnutí krajského soudu vydané v řízení v prvním stupni odvoláním, pokud to zákon nevyklučuje. Zákonem stanovená lhůta činí 15 dnů ode dne doručení rozhodnutí. Podle § 205 občanského soudního řádu musí být v odvolání vedle obecných náležitostí uvedeno, proti kterému rozhodnutí směřuje, v jakém rozsahu se napadá, v čem je spatřována nesprávnost tohoto rozhodnutí nebo postupu soudu (odvolací důvod) a čeho se odvolatel domáhá (odvolací návrh). V § 206 se uvádí, že podá-li ten, kdo je k tomu oprávněn, včas přípustné odvolání, nenabývá rozhodnutí právní moci, dokud o odvolání pravomocně nerozhodne odvolací soud.

1. 7. 2. 2 Rozhodčí řízení dle zákona o rozhodčím řízení

Rozhodčí řízení se řídí zákonem č. 216/1994 Sb., o rozhodčím řízení a o výkonu rozhodčích nálezů.

Rozhodčí řízení představuje specifický způsob řešení sporů v oblasti soukromoprávních vztahů, kdy není sporná záležitost předložena k rozhodnutí soudu, ale jednomu nebo více rozhodcům anebo stálému rozhodčímu soudu. (19)

Předmětem rozhodčího řízení mohou být pouze majetkové spory, které by jinak rozhodoval soud, a to bez omezení pouze spory obchodní povahy, mimo:

- spory vzniklé v souvislosti s výkonem rozhodnutí,
- spory vyvolané prováděním konkursu nebo vyrovnání,
- spory, jejichž předmětu nelze uzavřít smír.

Rozhodčí smlouva by měla obsahovat ujednání o tom, že již vzniklý spor, případně spor vzniklý v budoucnu mezi stranami z určitého právního vztahu, má být řešen a rozhodnut v rozhodčím řízení. (19)

Předpokladem zahájení rozhodčího řízení je doručení žaloby stálému rozhodčímu soudu nebo rozhodcům ad hoc, mají-li spor projednávat. Den, kdy je žalobní návrh doručen, je třeba vyznačit na žalobě, neboť tímto dnem je rozhodčí řízení zahájeno.

Rozhodčí řízení se bude konat v místě, které si strany sjednají. Pokud taková dohoda chybí, určí místo konání rozhodci. Není-li stanoveno zákonem o rozhodčím řízení jinak, užijí se na řízení před rozhodci přiměřeně ustanovení občanského soudního řádu. Samotný postup vedení řízení, nedohodnou-li jej strany, určují vhodným způsobem rozhodci za těchto podmínek:

- stranám musí být dána plná příležitost k uplatnění jejich práv,
- rozhodčí řízení bude provedeno bez zbytečných formalit,
- řízení bude vedeno většinou ústně,
- řízení bude vždy neveřejné.

Rozhodci nemají žádnou donucovací pravomoc v rámci provádění důkazů. Vyslýchat svědky, znalce a strany mohou tehdy, když se dobrovolně dostaví. Jako důkaz mohou použít i ostatní běžné důkazní prostředky (znalecký posudek, listiny, ohledání věci), ale jen pokud jim budou poskytnuty. (19)

Po zjištění skutkového stavu věci rozhodci vydají rozhodnutí, přičemž je rozhodující stav v době vyhlášení rozhodnutí. Zvláštností rozhodčího řízení je skutečnost, že rozhodci mohou ve sporu rozhodnout nikoliv pouze na základě platného hmotného práva, ale pokud je strany výslovně pověří, i podle zásad spravedlnosti případu, tzv. ekvity. Rozhodnutí rozhodců může mít formu rozhodčího nálezů. Rozhodčí řízení také může být ukončeno i smírným vyřešením sporu. (19)

Pokud rozhodčí nález není předmětem přezkoumání, nabývá dnem doručení účinků pravomocného rozhodnutí a může být soudně vykonán. Kromě toho nelze v dané věci podat novou žalobu a znovu o věci rozhodnout.

Není-li povinnost uložená pravomocným rozhodčím nálezem splněna dobrovolně, může se oprávněný obrátit na soud s návrhem na soudní výkon rozhodnutí a exekuci. (19)

1. 7. 2. 3 Vykonávací řízení dle soudního občanského řádu

Nesplní-li povinný subjekt povinnost, která mu byla vykonatelným rozhodnutím uložena, dobrovolně, má oprávněný možnost domáhat se vynucení jejího splnění soudním výkonem rozhodnutí – exekucí. (19)

Dle § 258 odst. 1 občanského soudního řádu lze výkon rozhodnutí na peněžitě plnění lze provést srážkami ze mzdy, příkázáním pohledávky, příkazem k výplatě z účtu u peněžního ústavu, prodejem movitých věcí, prodejem nemovitostí, prodejem podniku a zřízením soudcovského zástavního práva.

Dle § 258 odst. 2 občanského soudního řádu se řídí výkon rozhodnutí na nepeněžitě plnění povahou uložené povinnosti a lze jej provést vyklizením, odebráním věci, rozdělením věci společné a provedením prací a výkonů.

1. 7. 2. 4 Exekuce dle exekučního řádu

Exekuce je upravena v zákoníku č. 120/2001 Sb., o soudních exekutorech a exekuční činnosti (exekuční řád).

Dle § 9 exekučního řádu může být exekutorem jmenován občan České republiky, který má plnou způsobilost k právním úkonům, získal úplné vysokoškolské vzdělání na právnické fakultě vysoké školy se sídlem v České republice, je bezúhonný, vykonal alespoň tříletou exekutorskou praxi a složil exekutorskou zkoušku.

V § 28 exekučního řádu se uvádí, že exekuci provede ten exekutor, kterého v návrhu na provedení exekuce navrhne oprávněný a kterého soud svým rozhodnutím pověří provedením exekuce. Úkony exekutora se považují za úkony soudu.

Podle § 35 exekutorského řádu se exekuční řízení zahajuje na návrh. Exekuční řízení je zahájeno dnem, kdy návrh na nařízení exekuce došel exekutorovi nebo soudu příslušnému podle § 45 spolu s určením exekutora. Návrh musí mít všechny obecné

náležitosti podání, musí být patrné, kterému soudu je návrh určen, kdo je činí, které věci se týká a co sleduje, podpis oprávněného a datum. Kromě obecných náležitostí musí také návrh obsahovat jméno, povolání, bydliště účastníků řízení, vylíčení rozhodujících skutečností, označení důkazů, IČO právnické osoby, čeho se navrhopvat domáhá. Návrh musí obsahovat způsob, jakým má být exekuce provedena.

Dle § 59 exekučního řádu lze exekuci ukládající zaplacení peněžité částky provést srážkami ze mzdy a jiných příjmů, příkázáním pohledávky, prodejem movitých věcí a nemovitostí, prodejem podniku a zřízením exekutorského zástavního práva na nemovitostech. V případě exekuce ukládající jinou povinnost než zaplacení peněžité částky se její způsob řídí povahou uložené povinnosti. Tuto exekuci lze provést vyklizením, odebráním věci, rozdělením společné věci nebo provedením prací a výkonů.

Pokud se dlužník během řízení dostane do úpadku, má věřitel právo přihlásit své pohledávky do insolvenčního řízení, které je upraveno zákoníkem č. 182/2006 Sb., o úpadku a způsobech jeho řešení.

2 Analýza problémů

V této části bakalářské práce jsou uvedeny základní údaje o společnosti MERCI, s. r. o. a o předmětu jejího podnikání. Dále provedu analýzu vymáhání pohledávek této společnosti.

2.1 Základní informace o společnosti

Obchodní firma:	MERCI, s. r. o.
Sídlo:	Hviezdoslavova 55b čp. 1192, 627 00 Brno Slatina
Datum zápisu:	27. července 1992
Právní forma:	Společnost s ručením omezeným
Základní kapitál:	3 180 000 Kč

MERCI, s. r.o. je výrobně obchodní společnost se 78 zaměstnanci. Společnost MERCI, s. r. o. působí v oblasti laboratorního vybavení od roku 1993. Společnost se sídlem v Brně a působící hlavně na Moravě, prošla do dnešní podoby a velikosti složitým vývojem. MERCI, s. r. o. se postupně rozšířila na území celé České republiky (pobočky v Praze, Plzni, Ostravě a Ústí nad Labem). Významným krokem bylo rozhodnutí vyrábět vlastní řadu speciálního laboratorního nábytku včetně digestoří a mediových stěn. Od roku 2004 společnost vyrábí tyto komponenty ve vlastní výrobní hale, má technologické oddělení, které se kromě přípravy výroby zabývá i výzkumem a vývojem nových výrobků. Pro oblast návrhů a technologických projektů má společnost vlastní projekční středisko. Společnost má vybudovanou významnou pozici na českém a slovenském trhu, zároveň se pokouší o aktivity na zahraničních trzích. Její ojedinělý přístup s vysokou odborností a zároveň maximální komplexností společnosti v minulosti dopomohl k účasti na většině velkých zakázek, které se v této specializované oblasti v posledních letech realizovaly. Ze stovek referencí společnosti si společnost cení zejména vybavení kompletních laboratorních interiérů Univerzitního Kampusu MU v Brně, Univerzitního Kampusu Univerzity v Pardubicích, vybavení laboratoří 1. lékařské fakulty UK v Praze, laboratoří nemocnice Znojmo. (11)

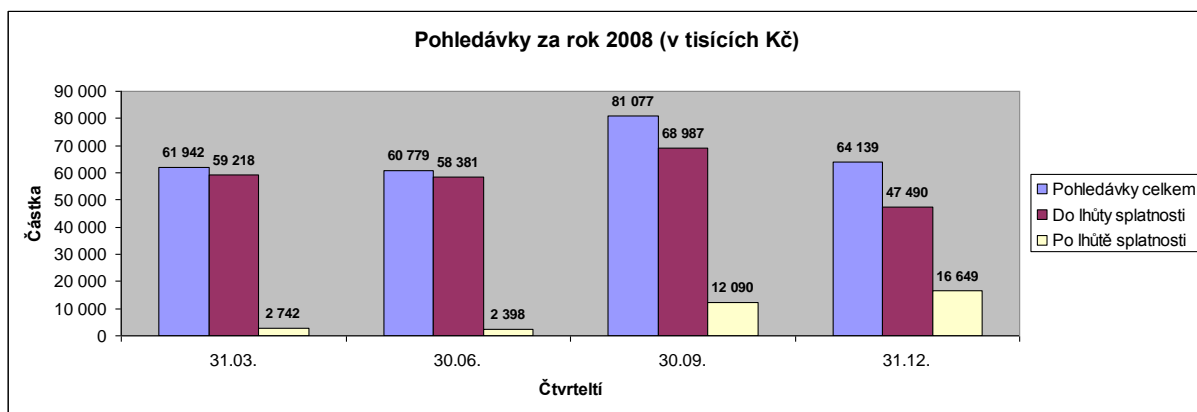
2. 1. 1 Předmět podnikání

Hlavním předmětem podnikání společnosti MERCI, s. r. o. jsou inženýrské činnosti a související technické poradenství. Společnost má i vedlejší předmět podnikání a tím je výroba ostatních elektrických zařízení, výroba kancelářského nábytku a zařízení obchodů, výroba ostatního nábytku, opravy elektronických a optických přístrojů a zařízení, instalace průmyslových strojů a zařízení, instalace vody, odpadu, plynu, topení a klimatizace, velkoobchod s ostatními stroji a zařízení, ostatní specializovaný velkoobchod a velkoobchod s chemickými látkami. (11)

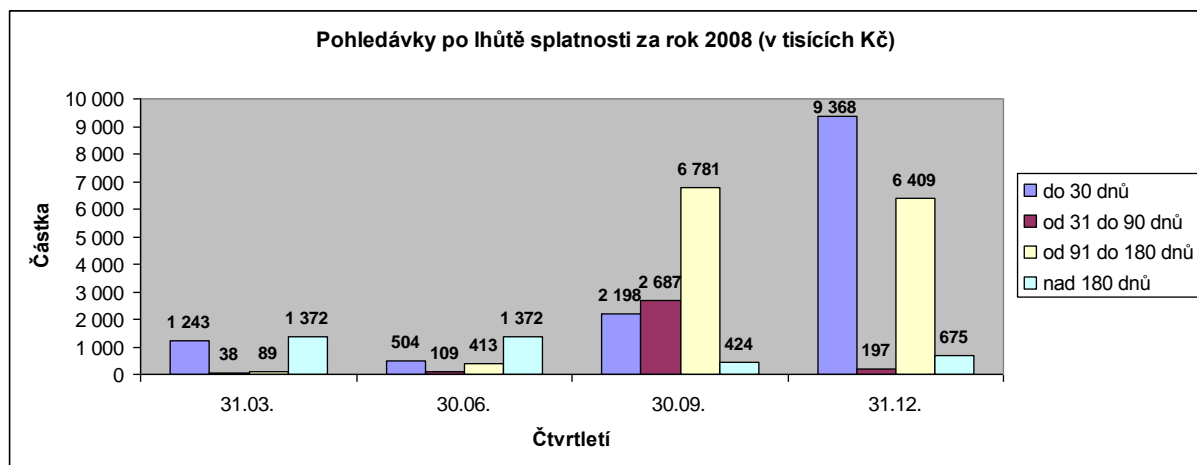
Společnost působí v oblasti návrhů, realizace, vybavování a zásobování laboratoří a chemických provozů pro oblast vědy, výzkumu, pro vysoké školy, vědecké instituce, chemický a farmaceutický průmysl, zdravotnictví, kontrolní a provozní laboratoře pro širokou škálu odvětví. V oblasti návrhů a projektů laboratorních pracovišť se společnost prosazuje komplexním přístupem v řešení problematiky laboratoří, projekt zahrnuje nábytek, digestoře, související laboratorní technologie včetně návrhu pracovních metodik a postupů. Společnost úspěšně řeší ročně několik set projektů různé velikosti a významu, kromě toho poskytuje odborné prodejní služby více než 2000 zákazníkům, které kromě prodeje zahrnují i odbornou poradenskou a konzultační činnost. (11)

2. 2 Analýza současného problému

Hlavním problémem společnosti MERCI, s. r. o. je neustále narůstající počet pohledávek po splatnosti. Pohledávky třídí na běžné a pohledávky po splatnosti. Pohledávky po splatnosti jsou členěny na dobu splatnosti pohledávek do 30 dnů, od 31 do 90 dnů, od 91 dnů do 180 dnů, nad 180 dnů. Pohledávky jsou sledovány čtvrtletně. Následující grafy vypovídají o stavu pohledávek ve společnosti MERCI, s. r. o. za rok 2008, 2009 a 2010 jen v České republice. Každý rok je rozdělen na čtvrtletí. Další grafy rozdělují pohledávky po lhůtě splatnosti za roky 2008, 2009 a 2010. Částky jsou uvedeny v tisících Kč. Graficky znázorňují objem pohledávek od roku 2008, od tohoto roku zaznamenala společnost zvýšení pohledávek po splatnosti.

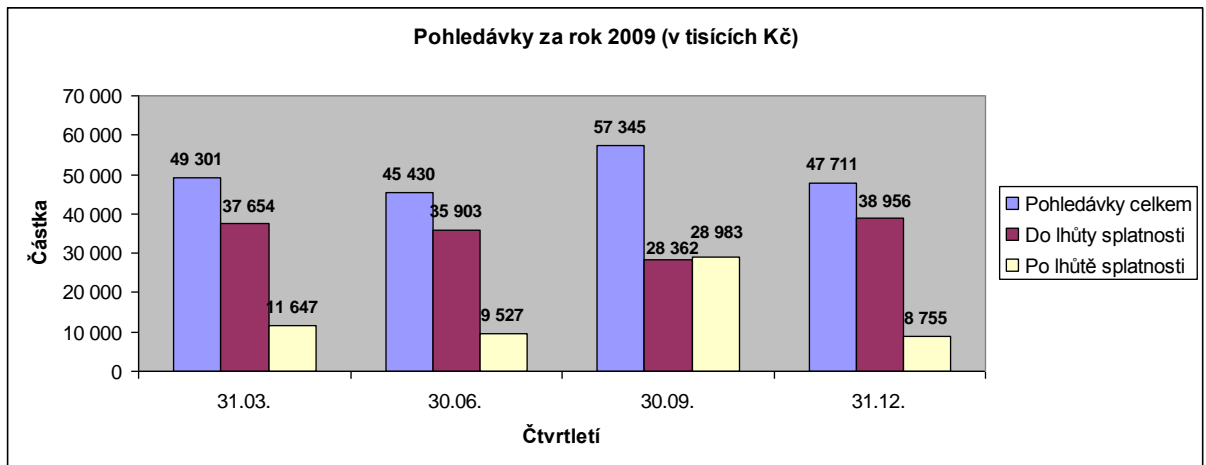


Graf 1: Pohledávky za rok 2008 v ČR (vlastní zpracování dle interních podkladů)

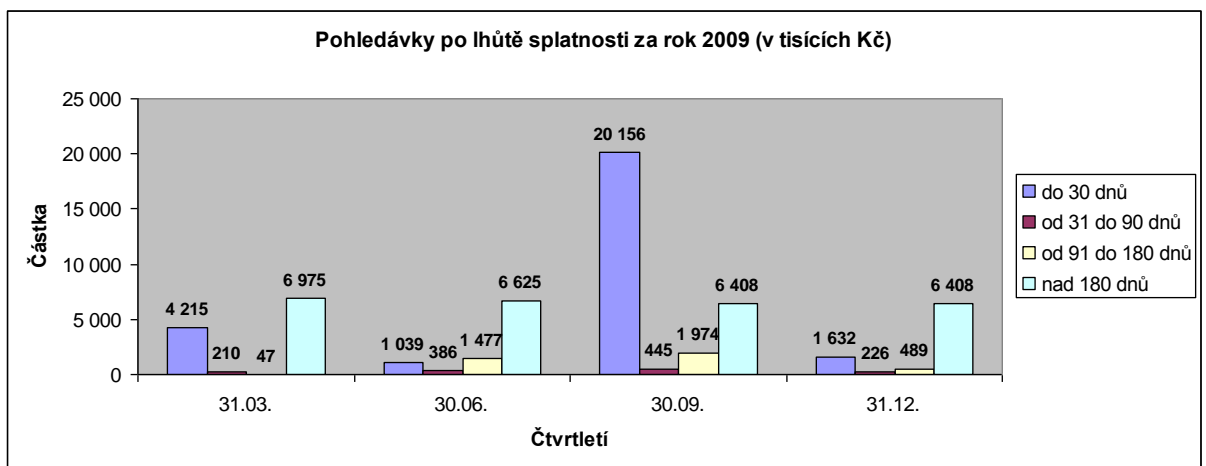


Graf 2: Pohledávky po lhůtě splatnosti za rok 2008 v ČR (vlastní zpracování dle interních podkladů)

Z těchto grafů je patrné, že hodnota pohledávek po lhůtě splatnosti se během roku 2008 stále zvyšuje. Jednatelé společnosti se domnívají, že tato situace nastala z důvodu začátku finanční krize. Z prvního grafu vyčteme, že hodnota celkových pohledávek byla nejvyšší ve třetím čtvrtletí, ale nejvyšší hodnota pohledávek po lhůtě splatnosti byla až ve čtvrtletí čtvrtém. Za celý rok 2008 měla společnost pohledávky ve výši 267 037 000 Kč.

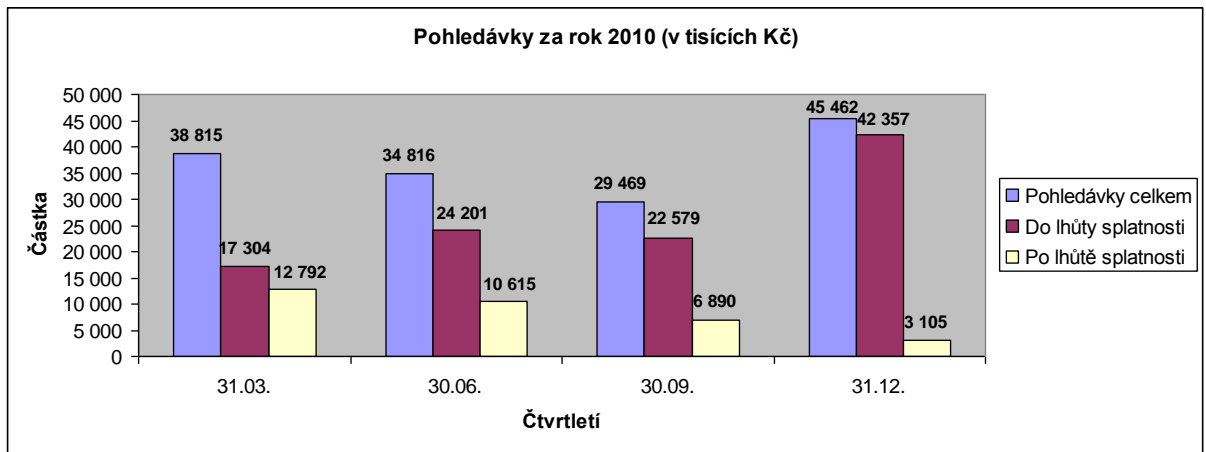


Graf 3: Pohledávky za rok 2009 v ČR (vlastní zpracování dle interních podkladů)

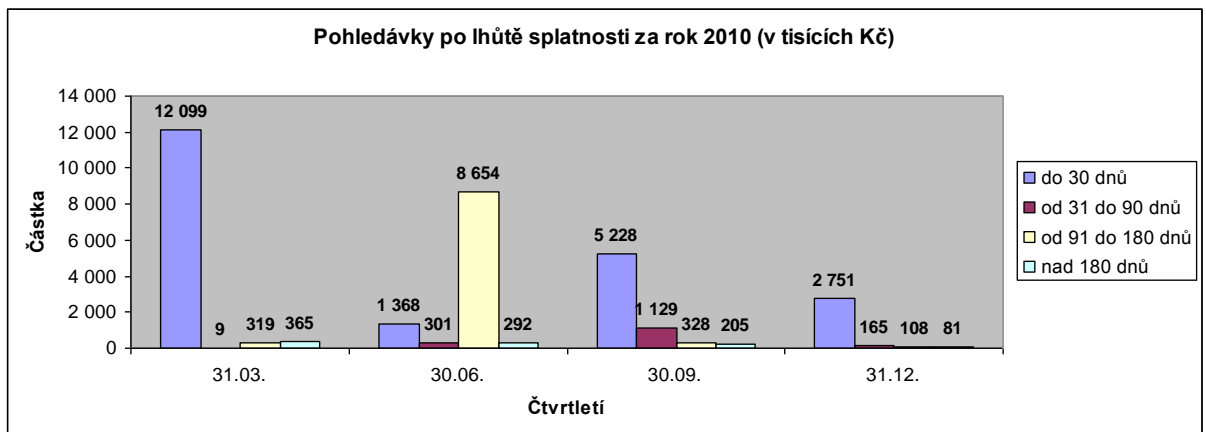


Graf 4: Pohledávky po lhůtě splatnosti za rok 2009 v ČR (vlastní zpracování dle interních podkladů)

Z těchto grafů vyplývá, že ve třetím čtvrtletí v roce 2009 pohledávky po lhůtě splatnosti stouply na hodnotu 28 983 000 Kč. Tato hodnota dokonce převyšuje pohledávky do lhůty splatnosti ve stejném čtvrtletí v roce 2009 o 600 000 Kč. Společnost MERCI, s. r. o. za rok 2009 dosáhla pohledávek v celkové výši 199 787 000 Kč. Z uvedeného je patrné, že rok 2009 byl pro tuto společnost méně úspěšný než rok 2008, podle jednatelů společnosti především z důvodu finanční krize.



Graf 5: Pohledávky za rok 2010 v ČR (vlastní zpracování dle interních podkladů)



Graf 6: Pohledávky po splatnosti za rok 2010 v ČR (vlastní zpracování dle interních podkladů)

Z těchto grafů je patrné, že objem pohledávek po lhůtě splatnosti v roce 2010 klesá. Nejlépe je na tom společnost MERCI, s. r. o. v roce 2010 ve čtvrtém čtvrtletí. Z důvodu, že celkový objem pohledávek dosáhl nejvyšší hodnoty za celý rok 45 462 000 Kč, zároveň v tomto čtvrtletí mají i nejnižší sumu pohledávek po lhůtě splatnosti 3 105 000 Kč. V roce 2010 dosáhl objem celkových pohledávek 148 562 000 Kč.

Společnost MERCI, s. r. o. přijímá jako podklad k realizaci zakázky řádnou objednávku nebo smlouvu o dílo, kterou přikládám v příloze. Znění této smlouvy o dílo vypracoval advokát společnosti. Smlouva obsahuje článek řešení sporů – rozhodčí doložku, kterou často objednatel při připomínkování smlouvy požaduje odstranit, společnost ve většině případů návrhu vyhoví.

Odběratelé společnosti tvoří specifický okruh, tudíž se jedná o časté a dlouhodobé spolupráci, společnost většinou své partnery zná a má s nimi dobré obchodní vztahy. Jestliže se jedná o nového zákazníka, nejenže se o něm společnost informuje – u jiných obchodních partnerů, ale zároveň trvá na platbě předem při první objednávce. Jestliže společnost MERCI, s. r. o. neobdrží celou výši pohledávky do doby splatnosti, je tento odběratel blokován v informačním systému společnosti, to znamená, že nelze na tohoto odběratele vystavit žádnou nabídku ani vložit objednávku, jakmile je úhrada pohledávky přijata, je tento zákazník automaticky odblokován a již v systému není uveden jako dlužník.

V současné době společnost MERCI, s. r. o. vymáhá své pohledávky především prostřednictvím zaměstnanců účetního oddělení. První upomínku zasílají 14 dní po lhůtě splatnosti pohledávky. Dále zasílají druhou i třetí upomínku. Odběratelé, kteří neplatí, jsou upomínáni i telefonicky. Pokud žádný z těchto způsobů není účinný, pokračuje vymáhání pohledávek prostřednictvím advokáta této společnosti. Advokát také nejdříve pošle upomínku tzv. pokus o smír. Společnost většinou pohledávky pod 10 000 Kč ani nevymáhá, proto se společnost MERCI, s. r. o. snaží takové pohledávky inkasovat předem. Jestliže jednatelé odsouhlasí soudní vymáhání, je celý obchodní případ předán advokátovi s veškerými potřebnými podklady. Předáním dokladů společnost uděluje svému advokátovi plnou moc k řešení tohoto problému.

3 Vlastní návrhy řešení

Dle mého názoru je vznik pohledávky po splatnosti již následkem zanedbání prevence vzniku pohledávky, proto zde uvedu opatření, po kterých by nemusely pohledávky po splatnosti vznikat. Také zde navrhnou společnosti MERCI, s. r. o. efektivní řešení jejich nevyvozených pohledávek.

3. 1 Finanční stabilita nového obchodního partnera

Jako první preventivní opatření bych uvedla zjištění informací o novém obchodním partnerovi. Je důležité mít informace o finančním zdraví obchodního partnera již před uzavřením smlouvy nebo dodání zboží. První možností, jak si ověřit finanční stabilitu nového obchodního partnera navrhuji server www.justice.cz, další možností, ale již placenou je server www.centralniregistrdluzniku.cz. Dále ještě doporučuji provést finanční analýzu nového obchodního partnera.

3. 1. 1 Server www.justice.cz

Jednou z možností, jak ověřit finanční stabilitu nového obchodního partnera je nahlédnutí do serveru www.justice.cz. Stránka www.justice.cz je oficiální server českého soudnictví, zveřejněné informace jsou zdarma a zpřístupněné veřejnosti. Společnost MERCI, s. r. o. by měla možnost zde dohledat informace o nových obchodních partnerech, jako je sídlo, předmět podnikání, jednatele společnosti, zda není společnost v likvidaci nebo konkurzu, výroční zprávy a účetní závěrky. (9)

3. 1. 2 Server www.centralniregistrdluzniku.cz

Další možností, ale již placenou, jak získat informace o nových obchodních partnerech je centrální registr dlužníků České republiky. Oficiální stránky tohoto registru jsou www.centralniregistrdluzniku.cz. Tento server nabízí širokou škálu služeb. (5)

Tarif	Poplatek
Kredit	kreditní systém 50 Kč za každé hledání v CERD + 50 Kč za každý vklad dlužníka
Basic	přístup na 1 rok formou splátek 1 000 Kč / 1 měsíc
Full	přístup na 1 rok 10 000 Kč / 1 rok
Promo	přístup na 1 rok 2 000 Kč / 1 rok + umístění loga CERD na www stránky
Reciprocal	přístup na 1 rok 1 000 Kč + povinnost vkladu všech dlužníků s platbou po splatnosti delší než 30 dní

Tabulka 1: Ceník služeb CERD pro podnikatele (vlastní zpracování dle www.centralniregistrdluzniku.cz)

3. 1. 3 Zpracování finanční analýzy

Další možností, jak by společnost MERCI, s. r. o. mohla předejít budoucím problémům s vymáháním pohledávek, je zpracování finanční analýzy u nového obchodního partnera. Podkladem pro zpracování finanční analýzy může společnost MERCI, s. r. o. použít veřejně přístupné informace ze sbírky listin v obchodním rejstříku – rozvaha, výkaz zisků a ztrát, cash flow. Na základě této analýzy je možné získat informace o finančním zdraví podnikatele, tedy zda podnikatel spěje k úpadku, zda je předlužen nebo se již v úpadku nenachází. K vypočítání finanční analýzy nového obchodního partnera bych doporučila dva vzorečky z řad bankrotních modelů – altmanův index a index důvěryhodnosti českého podniku. (8)

3. 1. 3. 1 Altmanův index (z – score)

Altmanův index se používá při odhadu budoucího vývoje společnosti ve snaze předejít finanční tísní.

$Z = 0,717 * (\text{čistý pracovní kapitál} / \text{celková aktiva}) + 0,847 * (\text{kumulovaný výsledek hospodaření} / \text{celková aktiva}) + 3,107 * (\text{EBIT} / \text{celková aktiva}) + 0,420 * (\text{vlastní kapitál} / \text{cizí kapitál}) + 0,998 (\text{tržby} / \text{celková aktiva})$ (8)

3. 1. 3. 2 Index důvěryhodnosti českého podniku (IN05)

Index důvěryhodnosti českého podniku byl vytvořen z údajů českých firem, proto oproti Altmanova indexu má pro české podniky mnohem vyšší vypovídací hodnotu.

$IN05 = 0,13 * (\text{celková aktiva} / \text{cizí kapitál}) + 0,04 * (\text{EBIT} / \text{nákladové úroky}) + 3,97 * (\text{EBIT} / \text{celková aktiva}) + 0,21 * (\text{výnosy} / \text{celková aktiva}) + 0,09 * (\text{oběžná aktiva} / \text{krátkodobé závazky})$ (8)

3. 2 Notářský zápis s doložkou přímé vykonatelnosti

Jako nejlepší způsob zajištění shledávám notářský zápis s doložkou přímé vykonatelnosti. Dle mého názoru většina obchodních partnerů nebude s tímto zápisem souhlasit. I přesto bych společnosti MERCI, s. r. o. doporučila notářský zápis s doložkou přímé vykonatelnosti. (12)

Výše odměny za sepsání notářského zápisu s doložkou přímé vykonatelnosti ukazuje následující tabulka.

Tarifní hodnota		Odměna notáře		
Od	Do	Kč	%	Z částky převyšující
0 Kč	100 000 Kč	0 Kč	+ 2 %	0 Kč
100 000 Kč	500 000 Kč	2 000 Kč	+ 1,2 %	100 000 Kč
500 000 Kč	1 000 000 Kč	6 800 Kč	+ 0,6 %	500 000 Kč
1 000 000 Kč	3 000 000 Kč	9 800 Kč	+ 0,3 %	1 000 000 Kč
3 000 000 Kč	20 000 000 Kč	15 800 Kč	+ 0,2 %	3 000 000 Kč
20 000 000 Kč	30 000 000 Kč	49 800 Kč	+ 0,1 %	20 000 000 Kč
30 000 000 Kč	100 000 000 Kč	59 800 Kč	+ 0,05 %	30 000 000 Kč
100 000 000 Kč	a více	94 800 Kč	+ 0, 0 %	100 000 000 Kč

Tabulka 2: Odměna notáře za sepsání notářského zápisu s doložkou přímé vykonatelnosti (vlastní zpracování dle www.nker.cz)

3. 3 Upomínky

Je třeba mít na zřeteli, že čím kratší doba pohledávky po splatnosti, tím lépe je vymahatelná. Proto by společnost MERCI, s. r. o. měla posílat upomínky o pohledávkách po době splatnosti dříve než za 14 dní. Společnost MERCI, s. r. o. nemá na posílání upomínek speciální pracovní sílu, upomínky zasílají zaměstnanci účetního oddělení. Společnost MERCI, s. r. o. posílá upomínky prostřednictvím České pošty, v následujících tabulkách jsou uvedeny možné náklady jedné upomínky.

Druh zásilky	Do hmotnosti / cena v Kč				
	50 g	100 g	500 g	1 kg	2kg
Doporučená zásilka	26	34	37	43	49

Tabulka 3: Ceník služeb Česká pošta – doporučená zásilka (vlastní zpracování dle www.ceskaposta.cz)

Doplňkové služby	Cena
Dodejka	10 Kč
Dodání do vlastních rukou	6 Kč
Dodání do vlastních rukou výhradně jen adresáta	6 Kč

Tabulka 4: Ceník služeb Česká pošta – doplňkové služby (vlastní zpracování dle www.ceskaposta.cz)

3. 4 Kvalitní dokumentace

Kompletnost dokumentace zakázky je důležitým prvkem kvality pohledávky a dobrým základem pro vymáhání pohledávek. Problémy vznikají v těch případech, ve kterých chybí nějaká část dokumentace. Advokát společnosti MERCI, s. r. o. většinou nechce přijmout veškerou dokumentaci například kvůli nečitelným podpisům, chybějícím

dodacím listům. Proto by měla společnost MERCI, s. r. o. více dbát na kvalitu dokumentace.

3. 5 Inkasní agentury

Jak jsem již uvedla, společnost MERCI, s. r. o. vymáhá pohledávky po splatnosti nejdříve mimosoudní cestou – telefonický kontakt, zaslání upomínek, později prostřednictvím advokáta společnosti.

Z hlediska času bych společnosti MERCI, s. r. o. navrhla vymáhat pohledávky po splatnosti prostřednictvím inkasních agentur. Výhodou této možnosti je ušetřený čas, který může společnost využít mnohem efektivněji.

Další výhodou inkasní agentury je technické vybavení a vyškolený personál. Inkasní agentury se snaží pohledávky po splatnosti vymáhat mimosoudně. Ale vzhledem k tomu, že po mimosoudním vymáhání pohledávek je část pohledávek neuhrazena, nabízejí tedy inkasní agentury svým klientům i soudní vymáhání. Věřitele nesporně uspokojuje i servis inkasních agentury, kdy specialisté mají plně na starosti pohledávky klienta od napsání prvních upomínek dlužníkům až po ukončení exekuce. (7)

Pokud se společnost MERCI, s. r. o. rozhodne využít těchto služeb, měla by pečlivě vybrat, které inkasní agentuře svoje pohledávky po splatnosti svěří. Výběr dobré inkasní agentury je první krok k úspěšné spolupráci, proto bych společnosti MERCI, s. r. o. doporučila vytipovat si více agentur a zorganizovat výběrové řízení, nezaměřovat se pouze na cenu služeb, vybrat agenturu, která postupuje výhradně podle právního řádu České republiky a vyžádat si reference o vybraných agenturách. (7)

Z ekonomické hlediska nemohu ohodnotit vymáhání pohledávek po splatnosti prostřednictvím inkasních agentur, protože většina inkasních agentur nemá na internetu zveřejněný úplný ceník. Většinou odměna pro inkasní agentury při vymáhání pohledávek mimosoudní cestou je provize ze skutečně vymožené částky (individuálně,

dle bonity, výše a stáří pohledávky, v rozmezí 5 - 15%, výše je upřesněna při podpisu smlouvy a splatná až po vymožení). (7)

3. 6 Rozhodčí řízení

Společnosti MERCI , s. r. o. bych doporučila, aby se snažila v co nejvíce případech rozhodčí doložku ve smlouvě ponechat. Rozhodčí řízení má jisté výhody oproti občanskému soudnímu řízení. Na rozdíl od soudního řízení není rozhodčí řízení svazováno řadou povinných formálních kroků a procesních otázek, které mohou být účastníky zneužity k protahování řízení. Neformálnost rozhodčího řízení lze tedy chápat jako výhodu. (18)

Nejdůležitější výhodou rozhodčího řízení je jeho rychlost. Zatímco u soudního řízení je možné, že spory trvají i několik let, u rozhodčího řízení se délka sporů počítá na několik měsíců. U méně komplikovaných sporů dokonce délka rozhodčího řízení dosahuje 1 – 2 měsíce, u komplikovanějších sporů netrvá řízení většinou déle než 3 měsíce. Jednoinstančnost rozhodčího řízení je pak důležitým faktorem jeho rychlosti. Jednoinstančnost znamená, že proti rozhodčímu nálezu není možno se odvolat ani podat jiný řádný opravný prostředek. Rozhodčí nález tak nabývá právní moci doručením a je okamžitě vykonatelný. Po ukončení rozhodčího řízení je tedy možné hned zahájit exekuci na majetek dlužníka. Žalobce může požádat o expresní projednání sporu (rozhodčí nález se vydává do 30 dnů ode dne podání žaloby, lépe řečeno od uhrazení expresního příplatku). (18)

Následující náklady v tabulce jsou jednou z možností.

Odměna rozhodce	2,5 % z hodnoty sporu
	minimálně 7 000 Kč
	maximálně 2 500 000 Kč
	nelze-li hodnotu sporu určit, pak odměna činí 10 000 Kč

Tabulka 5: Sazebník nákladů rozhodce (vlastní zpracování dle www.soud.cz)

3. 7 Soudní řízení

Avšak své výhody má jistě i soudní vymáhání pohledávek, mezi tyto výhody patří především instituciálnost soudů jako státních orgánů a řízení před nimi, které dávají určitou záruku dodržování zákonnosti procesu vymáhání pohledávky a získání rozsudku (exekučního titulu) jako jeho výsledku. Na druhou stranu právě tato okolnost často způsobuje přílišnou formálnost řízení a zejména dlouhou dobu trvání soudního řízení. Jistou výhodou představuje i výše nákladů na soudní řízení. Skládají se zejména ze soudního poplatku, a v závislosti na tom, zda se věřitel nechá zastoupit advokátem, i z nákladů na jeho odměnu. Oproti vymáhání pohledávek pomocí inkasních agentur bývají tyto náklady nižší, a zejména je tyto náklady zpravidla dlužník povinen věřiteli nahradit. Toto však představuje výhodu pouze v tom případě, je-li dlužná částka z dlužníka plně vymožena. (1)

Nevýhodou soudního vymáhání je především tedy jeho formálnost, zdlouhavost, zprostředkovanost a komplikovanost. Aby bylo možné vůbec začít vymáhat pohledávku, je nutno nejprve zpracovat písemně návrh žaloby. Úskalí spočívá především v bezchybném formálním zpracování žaloby. Nevýhodou soudního vymáhání je i skutečnost, že se dlužník před soudem nechává zastupovat. Soud tedy nejedná přímo s dlužníkem, ale s jeho advokátem. Dlužník tedy není vystaven bezprostřednímu tlaku soudce, není nucen o věci přemýšlet. (1)

Služeb advokátů věřitelé často využívají v případě insolventního dlužníka, kdy jedinou možností je včasné přihlášení do insolvenčního řízení. V takových případech již inkasní agentury služby neposkytují, neboť v insolvenčním řízení již nejde o „přesvědčování“ dlužníka o úhradu dluhu, ale o administrativní přihlášení pohledávky do insolvenčního řízení. Výhodou soudního vymáhání prostřednictvím advokáta také je, že bývají ze zákona pojištěni pro případ zanedbání svých povinností a způsobené škody. (1)

Soudní poplatek	600 Kč	částka nepřesahující požadované peněžité plnění 15 000 Kč
	4%	částka přesahující požadované peněžité plnění 15 000 Kč
Elektronický návrh	2 %	z požadovaného peněžitého plnění
Odměna advokátovi dle vyhlášky č. 484/2000 Sb.	výše odměny je závislá od výše peněžité částky, která je předmětem řízení, minimální sazba je 4 500 Kč	
	300 Kč	režijní paušály za každý úkon právní služby

Tabulka č. 6: Náklady na soudní řízení (vlastní zpracování dle www.finance.cz)

3. 8 Faktoring

Můj poslední návrh se týká faktoringu. Faktoring je postupování krátkodobých pohledávek, tedy pohledávek do doby splatnosti 90 dní. Banka však začne se společností jednat již před vznikem pohledávek, ve chvíli kdy společnost ví, že v budoucnu jí vznikne u jednoho subjektu více pohledávek. Ve smlouvě se společnost zaváže, že tyto pohledávky bude bance postupovat a ta za to bude vyplácet určitou poměrnou část z jejich výše. Svou pohledávku společnost sice nedostane od banky proplacenou v plné výši, avšak se také může stát, že od odběratele by peníze nedostala vůbec. Další výhodou faktoringu je, že administrativní záležitost se správou pohledávek se společnost zbaví, jelikož se pohledávkami bude zabývat banka. Faktoring nemá ustálený postup, záleží na tom, jak se strany dohodnou ve smlouvě. (3)

Následující náklady v tabulce jsou jednou z možností.

Faktoringová provize	pohybuje se v rozmezí od 0,4 do 1,6 % z hodnoty fakturované částky.
Úrok	odpovídá přibližně úrokovým sazbám krátkodobých bankovních úvěrů.

Tabulka 7: Náklady faktoringu (vlastní zpracování dle www.ipodnikatel.cz)

3.9 Srovnání způsobů vymáhání pohledávek

Rozhodčí řízení netrvá tak dlouho jako soudní řízení. Také má rozhodčí řízení oproti soudnímu většinou nižší náklady. Proto společnosti MERCI, s. r. o. doporučuji rozhodčí doložku ve smlouvě ponechat.

V soudním řízení je potřeba k soudnímu vymáhání pohledávek advokáta. Je pravděpodobné, že advokát pohledávku po splatnosti vymůže, ale je zde problém se zdlouhavým řízením, které se může protáhnout na několik let. Během této doby se dlužník může dostat do úpadku. Dle mého názoru se vyplatí pověřit advokáta vymáháním pohledávek v případě většího množství pohledávek po splatnosti.

Z hlediska efektivity a času společnosti MERCI, s. r. o. doporučuji využívat služeb inkasní kanceláře. U inkasní kanceláře lze vidět výhodu v tom, že většinou vyžadují vyplacení provize až po úspěšném vymožení pohledávky.

Závěr

Cílem mé bakalářské práce bylo analyzovat vymáhání pohledávek ve společnosti MERCI, s. r. o. a navrhnout preventivní opatření proti vzniku pohledávek po splatnosti. V této práci jsem také porovnála způsoby vymáhání pohledávek z ekonomického hlediska i výhody a nevýhody.

V teoretické části práce byl uveden výklad o pohledávkách z právního, účetního a daňového hlediska. Vysvětlila jsem základní pojmy související s pohledávkami, a to z pohledu občanského i obchodního práva. Dle mého názoru se má každý podnikatelský subjekt snažit zamezit vzniku pohledávek po splatnosti, proto jsem se ve své práci zabývala nejen vymahatelností pohledávek po splatnosti, které jsem rozdělila na soudní a mimosoudní vymáhání, ale i například způsoby zajištění pohledávek. V této části jsem také uvedla účetní a daňové dopady pohledávek.

V další části bakalářské práce jsem analyzovala současnou situaci v rámci pohledávek po splatnosti společnosti MERCI, s. r. o., poskytla jsem informace o této společnosti, výši jejich pohledávek po splatnosti a analyzovala jsem současný způsob vymáhání pohledávek po splatnosti MERCI, s. r. o.

Na základě podkladů zjištěných při analýze společnosti MERCI, s. r. o. jsem navrhla v další části bakalářské práce preventivní opatření proti vzniku pohledávek po splatnosti. V současné době je největším problémem společnosti MERCI, s. r. o. nedodržování termínů splatnosti pohledávek ze strany kupujících. Dle mého názoru patří mezi hlavní preventivní opatření proti vzniku pohledávek po splatnosti i přezkoumání finančního zdraví nového obchodního partnera. Doporučila jsem čerpat informace o nových obchodních partnerech z www.justice.cz nebo z placeného serveru www.centralniregistrdluzniku.cz. Mezi mé další návrhy patří zpracování finanční analýzy nového obchodního partnera pomocí altmanova indexu nebo indexu důvěryhodnosti českého podniku. Dle mého názoru je nejlepším řešením zabývat se vymáháním pohledávek ještě před vznikem samotné pohledávky. Proto jsem navrhla, dle mého mínění, efektivnější způsob zajištění pohledávek. Doporučeným opatřením

je sepsání notářského zápisu s doložkou přímé vykonatelnosti. Jako nejefektivnější možnost jsem společnosti MERCI, s. r. o. navrhla vymáhání pohledávek prostřednictvím inkasní agentury. Pokud společnost vyhledá spolehlivou inkasní kancelář, zaplatí jí provizi až z vymožené pohledávky. Dle mého názoru jsem cíl práce splnila.

Použitá literatura

- [1] *Asociace na ochranu věřitelů České republiky*. [online]. [cit. 2011-13-03].
Dostupné z: <www.asov.cz>
- [2] BAŘINOVÁ, Dagmar a VOZŇÁKOVÁ, Iveta. *Pohledávky - právně - daňově – účetně*. Praha : Grada, 2007. 136 s. ISBN 978-80-247-1816-3.
- [3] *Bussinesinfo.cz*. [online]. [cit. 2011-13-03]. Dostupné z: < www.bussinesinfo.cz>
- [4] *Ceska posta*. [online]. [cit. 2011-05-29]. Dostupné z: < www.ceskaposta.cz>
- [5] *CERD*. [online]. [cit. 2011-13-03]. Dostupné z: <www.centralniregistrdluzniku.cz >
- [6] DRBOHLAV , Josef a POHL, Tomáš. *Pohledávky z právního, účetního a daňového pohledu*. Praha: ASPI Publishing, 2004. s. 182. ISBN 80-86395-93-6.
- [7] *Finance.cz*. [online]. [cit. 2011-05-29]. Dostupné z: <www.finance.cz>.
- [8] *Firemní finance.cz*. [online]. [cit. 2011-05-29].
Dostupné z: <www.firemnifinance.cz>.
- [9] *Justice.cz : Oficiální server českého soudnictví*. [online]. [cit. 2011-03-03].
Dostupné z: <www.justice.cz>.
- [10] MILLEROVÁ, I., a BURIÁNEK, J. *Základy psychologie, sociologie*.
Praha: FORTUNA, 2009. 160 s. ISBN 80-7168-749-9.
- [11] *MERCI, s. r. o.* [online]. [cit. 2011-17-03]. Dostupné z: <www.merci.cz>
- [12] *NOTARSKA KOMORA ČESKÉ REPUBLIKY*. [online]. [cit. 2011-05-29].
Dostupné z: < www.nkcr.cz>

- [13] NESNÍDAL, J. *Kladivo na dlužníky*. Ostrava: Sagit, 1996. 135 s.
ISBN 80-85789-833.
- [14] *Podnikatel.cz*. [online]. [cit. 2011-10-03]. Dostupné z: < www.ipodnikatel.cz>
- [15] POHL, Tomáš. *Vymáhání pohledávek*. Praha : IFEC, 2002. 275 s.
ISBN 80-86412-16-4.
- [16] VAIGERT, Dalibor. *Pohledávky: právní příručka věřitele*. Brno : Computer Press, 2006. 272 s. ISBN 80-251-0881-3.
- [17] RÁČALÍKOVÁ, G. *Zajištění a vymáhání pohledávek v rámci konkurzního řízení a kapitálových společností v právních, daňových a účetních souvislostech..*
Praha: VOX, 2004. 120 s. ISBN 80-86324-37-0.
- [18] *Rozhodčí soud*. [online]. [cit. 2011-05-29]. Dostupné z: < www.soud.cz>
- [19] ŠVARC, Z. *Smluvní vztahy při podnikání*. ANAG, 2001. 199 s.
ISBN 80-7236-070-9
- [20] Zákon č. 99/1963 Sb., občanský soudní řád ze dne 4. prosince 1963
- [21] Zákon č.40/1964 Sb., občanský zákoník ze dne 26. února 1964
- [22] Zákon č. 513/1991 Sb., obchodní zákoník ze dne 5. listopadu 1991
- [23] Zákon č.586/1992 Sb., o daních z příjmů ze dne 1. ledna 1993
- [24] Zákon č. 216/1994 Sb., o rozhodčím řízení a o výkonu rozhodčích nálezů ze dne 1.listopadu 1994
- [25] Zákon č. 120/2001 Sb., o soudních exekutorech a exekuční činnosti (exekuční řád) a o změně dalších zákonů ze dne 28.února 2001

[26] Zákon č. 182/2006 Sb., o úpadku a způsobech jeho řešení (insolvenční zákon) ze dne 30.března 2006

Seznam tabulek a grafů

Graf 1: Pohledávky za rok 2008 v ČR

Graf 2: Pohledávky po lhůtě splatnosti za rok 2008 v ČR

Graf 3: Pohledávky za rok 2009 v ČR

Graf 4: Pohledávky po lhůtě splatnosti za rok 2009 v ČR

Graf 5: Pohledávky za rok 2010 v ČR

Graf 6: Pohledávky po lhůtě splatnosti za rok 2010 v ČR

Tabulka 1: Ceník služeb CERD pro podnikatele

Tabulka 2: Odměna notáře za sepsání notářského zápisu s doložkou vykonatelnosti

Tabulka 3: Ceník služeb Česká pošta – doporučená zásilka

Tabulka 4: Ceník služeb Česká pošta – doplňkové služby

Tabulka 5: Sazebník nákladů rozhodce

Tabulka 6: Náklady soudního řízení

Tabulka 7: Náklady faktoringu

Seznam příloh

Příloha č. 1 – Vzor – smlouva o dílo

Příloha č. 2 – Vzor – notářský zápis s doložkou přímé vykonatelnosti

Příloha 1: Vzor – smlouva o dílo (interní podklady)

Smlouva o dílo č. XXX/10

uzavřená podle § 536 a násl. zák. č. 513/1991 Sb., v platném znění mezi:

Objednatelem:

IČ:

DIČ:

Registrace:

Zastoupeným ve věcech smluvních:

Zástupce ve věcech technických:

Bankovní spojení:

a

Zhotovitelem:

MERCI, s.r.o.

Hviezdoslavova 55b, 627 00 Brno

tel.: 548 42 84 11, fax: 548 21 14 85

IČ: 46966447

DIČ: CZ46966447

Zastoupeným: Dr. Liborem Reichstädterem, ředitelem společnosti

Zástupce ve věcech technických: ing. Petr Kupka

Bankovní spojení: ČSOB, a.s. – Brno, č.ú.: 382408043/0300

Společnost je zapsána v obchodním rejstříku vedeném Krajským soudem v Brně, oddíl C, vložka 6817, 27. 7. 1992

Uvedení zástupci obou smluvních stran prohlašují, že podle stanov společenské smlouvy nebo jiného obdobného organizačního předpisu jsou oprávněni tuto smlouvu podepsat a k platnosti smlouvy není třeba podpisu jiné osoby.

Přílohy: 1. Nedílnou součástí této smlouvy je cenová nabídka číslo:

Všechny strany včetně příloh musí být podepsány oběma smluvními stranami.

I. Předmět smlouvy

1. Předmětem této smlouvy je dodávka laboratorního nábytku přesně vyspecifikovaného v příložené cenové nabídce s uvedením všech součástí dodávky a technické dokumentace. Objednatel podepsáním této smlouvy souhlasí s rozsahem a specifikací nabídky. Jakékoliv změny budou prováděny pouze písemným dodatkem k této smlouvě.
2. Při realizaci dodávky bude zhotovitel postupovat dle projektové dokumentace Objednatele. Případné odchylky budou konzultovány se zástupcem Objednatele ve věcech technických.
3. Zhotovitel zajistí zaškolení a seznámení určených pracovníků Objednatele s obsluhou. Zaškolení je součástí dodávky.
4. Zhotovitel se touto smlouvou zavazuje Objednateli provést plnění za podmínek této smlouvy řádně a včas a převést na Objednatele vlastnické právo k předmětu plnění a splnit ostatní podmínky této smlouvy. Objednatel se touto smlouvou zavazuje poskytnout Zhotoviteli v této smlouvě vymezenou součinnost nezbytnou k řádnému a včasnému plnění.

II. Čas a místo provádění díla

1. Zhotovitel předá předmět plnění dle smlouvy do.....týdnů od podpisu smlouvy.
2. Konkrétní termín předání bude avizován Objednateli nejpozději 1 týden před skutečným termínem dodání.
3. Neoznámením zpoždění stavební připravenosti zhotoviteli se objednatel vystavuje penalizaci 3000Kč za každý den zpoždění s předáním stavby. Zpoždění je třeba hlásit minimálně 7 dní před předpokládaným započatím montáže a to písemně. Bude-li termín montáže odložen objednatelem, nový termín montáže bude určen zhotovitelem dle volné montážní kapacity.
4. Místem plnění jsou prostory doplnit.

III. Kupní cena

1. Cena za zhotovení předmětu smlouvy je stanovena dohodou smluvních stran ve smyslu zákona č. 526/1990 Sb. o cenách v platném znění na ceně za plnění ve výši xxx xxx Kč (slovy:) bez DPH. K ceně bude připočítána DPH platná v době zdanitelného plnění. Cena je stanovena na základě dohody o celkové ceně dodávky včetně všech souvisejících nákladů.

IV. Platební podmínky

1. Zhotovitel se s Objednatelem dohodl, že Zhotovitel nebude požadovat zálohu na předmět dodávky.
2. Objednatel se zavazuje uhradit 100 % kupní ceny na základě faktury, splňující náležitosti daňového dokladu, vystavené po dokončení a předání díla bez závad bránících k řádnému užívání díla(drobné nedodělky), se splatností 14 dní po doručení faktury Objednateli. Faktura obsahuje číslo smlouvy a identifikační údaje Objednatele.
3. Dodavatel je oprávněn vystavit řádnou vyúčtovací fakturu na vyrobené položky i v případě, kdy z důvodů zaviněných objednatelem (např. stavební

nepřipravenost, atd.) nebude možné provést jejich instalaci a zprovoznění do 30 dnů od odsouhlaseného termínu dodání.

4. Splatnost faktury nabíhá ihned po jejím doručení Objednateli a to i v případě, že předmět smlouvy není možné Objednatelem užívat a to z příčin zaviněných Objednatelem nikoliv Zhotovitelem, jako je např. stavební nepřipravenost uživatelských prostor apod.
5. V případě, že faktura nebude splňovat výše uvedené náležitosti je Objednatel oprávněn k jejímu vrácení bez proplacení s tím, že nová lhůta splatnosti počíná běžet až po doručení opravené faktury Objednateli.

V. Předání díla

1. Předání a převzetí díla bude provedeno protokolárně podpisem předávacího protokolu zástupci obou výše uvedených smluvních stran. Dílo bude předáno včetně průvodních dokladů, návodů v českém jazyce a atestů.
2. Při předání díla bude zaškolení obsluhy provedeno zápisem.
3. Splněním předmětu smlouvy se rozumí jeho předání a převzetí Objednatelem v dohodnutém termínu a kvalitě a dle podmínek Smlouvy.

VI. Povinnosti objednatel

1. Je-li zakázka vypracována na základě podkladů a rozměrů Objednatele, je Objednatel plně odpovědný za případné rozměrové nesrovnalosti vycházející z nesprávných podkladů. Veškeré takto vzniklé finanční vícenáklady nese v tomto případě Objednatel.
2. Objednatel se zavazuje zajistit Zhotoviteli vstup na místo realizace a poskytnout potřebné informace, podklady a součinnost nutné pro realizaci díla Zhotovitele.
3. Objednatel se zavazuje zajistit průchodné komunikace v objektu objednatel při navázení předmětu smlouvy na místo realizace.

4. Objednatel se zavazuje zajistit uzamykatelnost místa realizace.
5. Objednatel se zavazuje zajistit možnost využívání sociálních zařízení pracovníky Zhotovitele v místě realizace.
6. Objednatel se zavazuje zajistit Zhotoviteli připojení na zdroj elektrické energie (230V) po dobu montáže, na vlastní náklady, a to přímo v místě realizace.
7. Objednatel se zavazuje zajistit, že veškeré stavební práce v místě realizace budou ukončeny před dodáním předmětu smlouvy a místo realizace bude vyklizené a bude mít předepsanou vlhkost, tj. max.55%.

VII. Povinnosti zhotovitele

1. Zhotovitel se zavazuje do dvou dnů po předání předmětu smlouvy Objednateli vyklidit místo realizace.
2. Zhotovitel se zavazuje umožnit pověřenému zástupci Objednatele provést kontrolu kvality a postupu prováděných prací.
3. Zhotovitel se zavazuje plnění díla provést v co nejvyšší kvalitě ke spokojenosti Objednatele.

VIII. Smluvní pokuta

1. V případě, že Zhotovitel nedodrží termín předání předmětu smlouvy, tak jak je uvedeno v čl. II. odst.1. této smlouvy, je povinen uhradit Objednateli smluvní pokutu ve výši 0,05% ze sjednané kupní ceny za každý započatý den prodlení.
2. V případě, že Objednatel nedodrží lhůtu splatnosti dle čl. IV., odst 2. této smlouvy, je povinen uhradit Zhotoviteli úrok z prodlení ve výši 0,05% z dlužné částky, tedy neuhrazené a oprávněně fakturované kupní ceny, nebo její části, za každý den následující po uplynutí data splatnosti daňového dokladu.

IX. Záruční podmínky

1. Záruční doba ode dne předání díla je 24 měsíců. Za závady, ke kterým se počítá také závada přislíbené vlastnosti, ručí Zhotovitel takto:
 - a) Všechny hmotné části budou bezplatně opraveny nebo dodány nové, pokud se v záruční době – bez ohledu na délku provozu – stanou nepoužitelné nebo jejich použitelnost bude snížena z důvodu chybné konstrukce, vadami materiálu nebo vadným zpracováním.
 - b) Zjištění vady musí být bezodkladně písemně sděleno Zhotoviteli.
 - c) Zhotovitel se zavazuje zahájit odstraňování případných vad předmětu smlouvy do 14-ti dnů od písemného uplatnění oprávněné reklamace Objednatele a vady odstranit v co nejkratším technicky možném termínu.
 - d) Záruka se prodlužuje o dobu přerušení provozu, a to na ty části, které z důvodu závady nemohly být účelně provozovány.
2. Záruka se nevztahuje na vady, jestliže
 - a) tyto vady byly způsobeny vyšší mocí nebo vnějšími okolnostmi a nezpůsobil je Zhotovitel nebo osoby s jejichž pomocí Zhotovitel plnění prováděl.
 - b) jde o vady vzniklé v důsledku použití zařízení pro účely, pro něž není určeno, nebo chybného provádění předepsané údržby.
 - c) jde o vady elektrické instalace nebo kvality dodané elektrické energie nebo podmínky prostředí neodpovídají specifikacím dle technologického projektu.

X. Řešení sporů

1. Veškeré spory, které mohou vzniknout nebo vzniknou z této smlouvy a v souvislosti s ní budou nejprve urovnány smírným jednáním mezi smluvními stranami. Jestliže strany touto cestou nedospějí k dohodě a k vyřešení sporu, budou sporné záležitosti rozhodovány ve smyslu zákona č. 216/1994Sb. v rozhodčím řízení jedním rozhodcem jmenovaným na základě dohody smluvních stran.
2. V případě, že se smluvní strany nedohodnou na jmenování rozhodce do tří dnů od doručení výzvy k zahájení sporu a ke jmenování rozhodce druhé

straně, bude rozhodce jmenován Zhotovitelem. Rozhodčí nález bude konečný a závazný pro obě smluvní strany. Veškeré případné spory budou rozhodovány podle platného hmotného a procesního práva platného v České Republice.

3. Tato rozhodčí doložka zůstává v platnosti i v případě, že dojde k zániku celé smlouvy či některého z jejích ustanovení. Tato rozhodčí doložka se v souladu s ustanovením § 2 odst. 5 z.č. 216/1994 Sb. vztahuje též na právní nástupce stran.
4. Rozhodčí řízení je zpoplatněno. Výše rozhodčího poplatku, který je splatný při zahájení řízení, se určí obdobně podle příslušných předpisů aplikovatelných pro občanské soudní řízení. Jeho maximální výše však smí činit 50% tohoto poplatku.
5. Náhrada nákladů řízení, včetně odměny za zastoupení účastníka advokátem (určené obdobně podle předpisů platných pro občanské soudní řízení), bude rozhodcem určena v rozhodčím nálezu.

XI. Odstoupení od smlouvy

1. Od smlouvy lze odstoupit při jejím podstatném porušení z těchto důvodů:
 - a) prodlení Zhotovitele s předáním předmětu plnění přesahujícího 30 dní.
 - b) neumožnění kontroly při provádění plnění a postupu prací na něm v rozsahu této smlouvy
 - c) neposkytne-li Objednatel Zhotoviteli potřebnou součinnost a potřebné informace v rozsahu této smlouvy.
 - d) prodlení Objednatele s placením faktur přesahujícím 14 dní.
2. Po odstoupení od smlouvy je Zhotovitel povinen předat a Objednatel převzít a zaplatit veškeré do doby odstoupení vytvořené dílčí výsledky předmětu smlouvy zástupci Objednatele.
3. Před odstoupením je odstupující strana povinna písemně upozornit druhou stranu, že dochází k neplnění jejích povinností a dle svého uvážení stanovit termín k nápravě.

4. Odstoupení od této smlouvy se nedotýká nároku na zaplacení smluvní pokuty a náhrady škody.

XII. Ostatní ujednání

1. Objednatel a Zhotovitel se zavazují, že obchodní a technické informace, které jim byly svěřeny smluvním partnerem, nezpřístupní třetí osobám bez písemného souhlasu a nepoužije tyto informace k jiným účelům než k plnění podmínek této smlouvy.

XIII. Závěrečná ustanovení

1. Smluvní vztahy vzniklé dle této smlouvy o dílo a v této smlouvě neuvedené se řídí obchodním zákoníkem a právními předpisy s ním souvisejícími.
2. Smlouva je vyhotovena ve 4 stejnopisech, z nichž každá strana obdrží po dvou. Jakýkoliv dodatek k této smlouvě o dílo musí mít písemnou formu a musí být podepsán oprávněnými osobami smluvních stran.
3. Tato smlouva nabývá platnosti a účinnosti dnem podpisu oběma smluvními stranami. Zhotovitel a Objednatel shodně prohlašují, že si tuto smlouvu před jejím podpisem přečetli, že byla uzavřena po vzájemném projednání podle jejich pravé a svobodné vůle, vážně a srozumitelně, nikoliv v tísní a za nápadně nevýhodných podmínek. Autentičnost smlouvy potvrzují svými podpisy oprávnění zástupci smluvních stran.

V dne:

V Brně dne:

Objednatel:

Zhotovitel:

Dr. Libor Reichstädter
Ředitel společnosti

Příloha 2: Vzor – notářský zápis s doložkou přímé vykonatelnosti
(www.bussinesinfo.cz)

NOTÁŘSKÝ ZÁPIS S DOLOŽKOU PŘÍMÉ VYKONATELNOSTI

Sepsaný v notářské kanceláři v

.....

Dne..... se dostavil jednatel za obchodní společnost
zapsanou u Krajského soudu v, pověřeného vedením
obchodního rejstříku v oddíle C, číslo vložky....., jejímž jménem jedná
jako jednatel pan a učinil toto

Prohlášení

Článek I.

Obchodní společnost s ručením omezeným, se
sídlem v..... je dlužníkem obchodní
společnosti..... Z důvodu této nezaplacené faktury na
částku ve výšiKč, slovy

.....

..... ze dne s datem

splatnosti..... faktura číslo

.....,

odběratel.....

Obchodní společnost s ručením omezeným prohlašuje, že uznává svůj dluh vůči věřiteli,
obchodní

společnosti..... se

sídlem v v celkové výši

.....Kč, slovy

..... A to co do důvodu

a výše pohledávky.

Článek II.

Dlužnou částku ve výši.....Kč,

slovy

.....

se zavazuje zaplatit obchodní společnost

..... věřiteli obchodní

společnosti..... do

.....

Článek III.

Obchodní společnost

zároveň jako osoba povinná, dává výslovné svolení k tomu, aby tento notářský zápis byl vykonatelný ve smyslu ustanovení § 274 písm. E) občanského soudního řádu co do povinnosti zaplatit osobě oprávněné, tedy obchodní společnosti

..... dlužnou částku ve

výši.....

slovy.....

..... tak, aby i bez předchozí žaloby mohla být podle tohoto notářského zápisu vedena exekuce oprávněné osoby, tedy obchodní

společnosti..... Proti povinné osobě, tedy

společnosti.....

Článek IV.

Stejnopis tohoto notářského zápisu je určen obchodní

společnosti..... O tomto právním úkonu byl tento notářský zápis

sepsán, účastníkem přečten, jím bez výhrad schválen a přede mnou vlastní rukou

podepsán.

.....

Notář

V Dne.....