



VYSOKÉ UČENÍ TECHNICKÉ V BRNĚ
BRNO UNIVERSITY OF TECHNOLOGY



FAKULTA VÝTVARNÝCH UMĚNÍ
ATELIÉR MALÍŘSTVÍ 3

FACULTY OF FINE ARTS
STUDIO OF PAINTING 3

NOVÉ TVÁŘE

NEW FACES

DIPLOMOVÁ PRÁCE
MASTER'S THESIS

AUTOR PRÁCE
AUTHOR

BcA. BARBORA POKORNÁ

VEDOUcí PRÁCE
SUPERVISOR

Prof. MgA. PETR KVÍČALA

OPONENT PRÁCE
OPPONENT

MgA. PETR BROŽKA

BRNO 2014

OBRAZOVÁ DOKUMENTACE K VŠKP

K obhajobě bylo předloženo 11 obrazů (7 studií a 4 realizace).



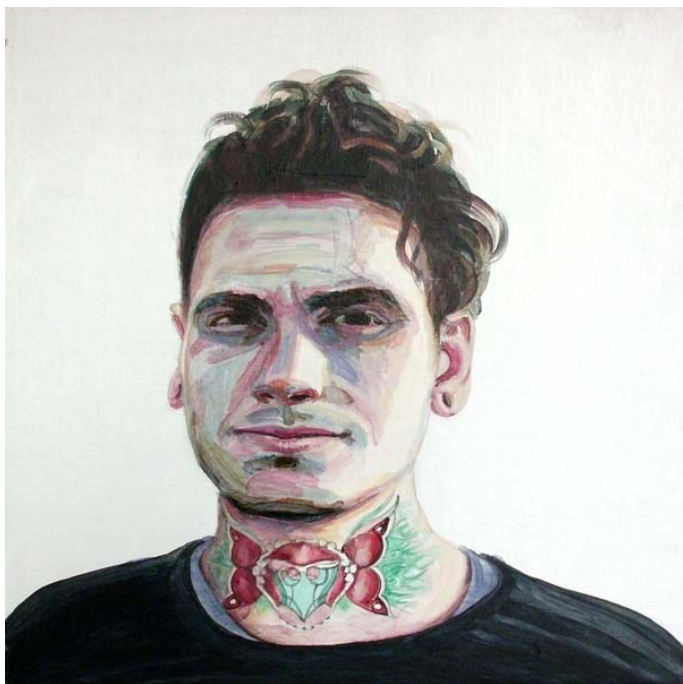
Ivana (studie), akryl na lepence, 35 x 35 cm, 2014



Kasia (studie), akryl na lepence, 35 x 35 cm, 2014



Lola (studie), akryl na lepence, 35 x 35 cm, 2014



Dom (studie), akryl na lepence, 35 x 35 cm, 2014



Ivana (studie), akryl na plátně, 60 x 55 cm, 2014



Kasia (studie), akryl na plátně, 60 x 55 cm, 2014



Ivana (studie), akryl na plátně, 45 x 45 cm, 2014



Bez názvu, akryl na plátně, 170 x 100 cm, 2014



Bez názvu, akryl na plátně, 170 x 100 cm, 2014



Bez názvu, akryl na plátně, 170 x 100 cm, 2014



Bez názvu, akryl na plátně, 170 x 100 cm, 2014

OBHAJBOA

Projekt „Nové tváře“ se zabývá tématem, které je v současné době stále velmi aktuální, snad ještě více než kdy dříve, a to problematikou vnímání sebe sama, přijmutím a odmítáním vlastní fyzické podoby, fenoménem ideálu krásy, ale také identitou člověka, jejím nabýváním a ztrátou.

Původní koncept, ze kterého jsem vycházela, byl založený na portrétech několika mých přátel, kteří trpí komplexy kvůli určitým fyzickým rysům své tváře. Tematikou a pojetím tak velmi volně navazoval na moji bakalářskou práci – sérii obrazů s názvem „Psychologický portrét“, jejíž součástí byly taktéž portréty přátel. Z jednotlivých portrétů však nebylo patrné, jakou problematikou se celý projekt zabývá a protože by takto pojatý koncept postrádal sdělení, které je z mého pohledu pro zpracování tohoto tématu zásadní, postupně jsem od portrétování jednotlivých přátel upustila.

Ve výsledku jsem se zaměřila pouze na jednoho konkrétního člověka, zato však skrze různé pohledy na jeho tvář, kterou jsem postupně modifikovala na základě osobních výpovědí portrétovaného, jeho přátel a známých. Takto vzniklo několik obrazů zachycujících různé podoby jedné tváře. Ve výsledku tak můžeme pozorovat vzájemnou konfrontaci toho, jak portrétovaná osoba vypadá, jak se vnímá, jak ji vnímá okolí a jak by si přála vypadat.

Tento přístup mi tak dovoluje celé téma prozkoumat mnohem hlouběji, skrze různé aspekty dané problematiky. Současně může být pro portrétovanou osobu z psychologického hlediska mnohem přínosnější, neboť srovnání rozmanitých pohledů na vlastní tvář nabízí zpětnou vazbu a vede tak diváka k zamyšlení.

Projekt rovněž odhaluje, jak nestálé a proměnlivé je naše pojetí objektivity. Můžeme prohlásit, že objektivní pohled existuje, avšak nikdo z nás není schopen skrze něj nazírat okolní svět. Naše vnímání ovlivňuje mnoho faktorů, například kultura, ve které jsme byli vychováni, či hodnoty společnosti, ve které žijeme. Také mozek každého z nás pracuje s podněty a informacemi rozlišným způsobem. Zrcadlo, které sice zprostředkovává téměř dokonalý (ač obrácený) odraz skutečnosti, nám nemůže realitu zprostředkovat o nic lépe, než

správně seřízený fotoaparát či kamera, neboť opět záleží na naší vlastní interpretaci toho, co vidíme. Percepce každého z nás se liší, tudíž máme i rozdílná měřítka pro materiální a duchovní hodnoty, pro krásu a ošklivost. To, co vnímáme jako objektivní realitu, je jen naše vlastní pojetí reality - jakýsi obraz skutečnosti. Můžeme tak říci, že není skutečné to, jak se sami vnímáme, ale ani to, jak nás vnímají druzí. Objektivita tedy existuje, avšak pouze jako idea.

Co se týká formální stránky projektu, volila jsem malbu na velký formát plátna. Portrét v nadživotní velikosti přitahuje oproti portrétu v životní měřítku pozornost diváka ke zpodobněné tváři, její barvě a struktuře, což je v rámci tohoto projektu zásadní, stejně jako práce s barvou, která je významným nositelem informací.