



VYSOKÉ UČENÍ TECHNICKÉ V BRNĚ
BRNO UNIVERSITY OF TECHNOLOGY



FAKULTA PODNIKATELSKÁ
ÚSTAV FINANCÍ

FACULTY OF BUSINESS AND MANAGEMENT
INSTITUTE OF FINANCES

NÁVRH NA ZAVEDENÍ EFEKTIVNĚJŠÍHO ZPŮSOBU VYMÁHÁNÍ POHLEDÁVEK VE SPOLEČNOSTI M.A. POVRCHOVÉ ÚPRAVY, S.R.O.

PROPOSAL TO INTRODUCE A MORE EFFICIENT DEBT COLLECT AT M.A. POVRCHOVÉ
ÚPRAVY, S.R.O. COMPANY

BAKALÁŘSKÁ PRÁCE
BACHELOR'S THESIS

AUTOR PRÁCE
AUTHOR

MARTINA MATĚJOVÁ

VEDOUCÍ PRÁCE
SUPERVISOR

Mgr. HELENA MUSILOVÁ

BRNO 2011

ZADÁNÍ BAKALÁŘSKÉ PRÁCE

Matějová Martina

Daňové poradenství (6202R006)

Ředitel ústavu Vám v souladu se zákonem č.111/1998 o vysokých školách, Studijním a zkušebním řádem VUT v Brně a Směrnicí děkana pro realizaci bakalářských a magisterských studijních programů zadává bakalářskou práci s názvem:

Návrh na zavedení efektivnějšího způsobu vymáhání pohledávek ve společnosti m.a. povrchové úpravy, s.r.o.

v anglickém jazyce:

Proposal to Introduce a More Efficient debt Collection at m.a. povrchove upravy, s.r.o. Company

Pokyny pro vypracování:

Úvod
Cíle práce a postupy zpracování
Teoretická východiska práce
Analýza problému
Vlastní návrhy řešení
Závěr
Seznam použité literatury
Přílohy

Seznam odborné literatury:

BUREŠ, J., DRÁPAL, L. Občanský soudní řád I. a II. díl. Komentář. Praha : C. H. Beck, 2009. 3392 s. ISBN 978-80-7400-107-9.

KINDL, M., ŠÍMA, A., DAVID, O. Občanské právo procesní. 2. vydání. Plzeň : Aleš Čeněk, 2008. 407 s. ISBN 978-7380-098-7.

VAIGERT, D. a kol. Pohledávky – Právní příručka věřitele. Brno : Computer Press, a.s., 2005. 272 s. ISBN 80-251-0881-3.

VONDRÁKOVÁ, A. a kol. Vymáhání pohledávek. 1. vyd. Praha : Aspi, a.s., 2006. 756 s. ISBN 80-7357-230-3.

Vedoucí bakalářské práce: Mgr. Helena Musilová

Termín odevzdání bakalářské práce je stanoven časovým plánem akademického roku 2010/2011.

L.S.

Ing. Pavel Svirák, Dr.
Ředitel ústavu

doc. RNDr. Anna Putnová, Ph.D., MBA
Děkan fakulty

V Brně, dne 16.05.2011

Abstrakt

Bakalářská práce se zabývá procesem vymáhání pohledávek ve společnosti m.a. povrchové úpravy, s.r.o. Teoretická část poskytuje přehled o problematice pohledávek, do které nepatří jen jejich vymáhání, ale také vznik, zajištění a zánik pohledávky. Dále práce obsahuje informace o společnosti m.a. povrchové úpravy, s.r.o. a analyzuje současný problém s vymáháním pohledávek v této společnosti. Závěrem je navržení nejefektivnějšího způsobu vymáhání pohledávek pro společnost m.a. povrchové úpravy, s.r.o.

Abstract

This bachelor's thesis examines the process of debt collection in the company m.a. povrchové úpravy, s.r.o. The theoretical part provides an overview of the issue of claims, in which not only enforcement but also the creation, provision and termination claims. This thesis also includes information about the company m.a. povrchové úpravy, s.r.o. and analyze a contemporary problem of debt recovery in this company. Finally, is proposed the most effective way of debt collection for the company m.a. povrchové úpravy, s.r.o.

Klíčová slova

Pohledávka, závazek, věřitel, dlužník, vymáhání pohledávek, výkon rozhodnutí.

Key words

Debt, obligation, creditor, debtor, debt collection, enforcement.

Bibliografická citace

MATĚJOVÁ, M. *Návrh na zavedení efektivnějšího způsobu vymáhání pohledávek ve společnosti m.a. povrchové úpravy, s.r.o.*. Brno: Vysoké učení technické v Brně, Fakulta podnikatelská, 2011. 61 s. Vedoucí bakalářské práce Mgr. Helena Musilová.

Čestné prohlášení

Prohlašuji, že předložená bakalářská práce je původní a zpracovala jsem ji samostatně. Prohlašuji, že citace použitých pramenů je úplná, že jsem ve své práci neporušila autorská práva (ve smyslu Zákona č. 121/2000 Sb., o právu autorském a o právech souvisejících s právem autorským).

V Lukovanech dne 26. května 2011

.....
Martina Matějová

Poděkování

Tímto děkuji své vedoucí bakalářské práce Mgr. Heleně Musilové za odborné rady a cenné připomínky, které mi poskytla při zpracování bakalářské práce. Dále bych chtěla poděkovat panu JUDr. Zdeňku Rajdovi za jeho ochotu při zpracování oponentského posudku. V neposlední řadě bych chtěla poděkovat své rodině za trpělivost a podporu při studiu.

Obsah

ÚVOD.....	11
CÍLE PRÁCE A POSTUPY ZPRACOVÁNÍ.....	12
1 TEORETICKÁ VÝCHODISKA PRÁCE.....	13
1.1 Pohledávka.....	14
1.2 Účetní a daňová charakteristika pohledávky.....	15
1.3 Příslušenství pohledávky.....	16
1.3.1 Smluvní úroky.....	16
1.3.2 Úroky z prodlení.....	17
1.3.3 Poplatek z prodlení.....	17
1.3.4 Náklady související s uplatněním pohledávky.....	17
1.4 Zajištění pohledávky.....	17
1.4.1 Ručení.....	18
1.4.2 Bankovní záruka.....	18
1.4.3 Zástavní smlouva.....	19
1.4.4 Zadržovací právo.....	20
1.4.5 Smluvní pokuta.....	21
1.4.6 Směnka.....	22
1.5 Zánik pohledávky.....	23
1.5.1 Splnění dluhu.....	23
1.5.2 Dohoda mezi věřitelem a dlužníkem.....	23
1.5.3 Nemožnost plnění.....	23
1.5.4 Uplynutí doby (promlčení).....	23
1.5.5 Smrt dlužníka nebo věřitele.....	24
1.5.6 Započtení.....	24

1.5.7 Výpověď.....	25
1.5.8 Splnutí.....	25
1.5.9 Narovnání	25
1.5.10 Ostatní způsoby zániku pohledávky.....	25
1.6 Způsoby vymáhání pohledávky.....	25
1.6.1 Inkasní agentura.....	26
1.6.2 Nalézací řízení dle občanského soudního řádu	26
1.6.3 Rozhodčí řízení.....	28
1.6.4 Vymáhání pohledávek ve zkráceném civilním řízení	30
1.6.5 Postoupení pohledávky.....	30
1.6.6 Výkon rozhodnutí dle občanského soudního řádu	31
1.6.7 Exekuce dle exekučního řádu.....	34
1.6.8 Rozdíl mezi výkonem rozhodnutí a exekucí	35
2 ANALÝZA PROBLÉMU	36
2.1 Základní informace o společnosti m.a. povrchové úpravy, s.r.o.	36
2.2 Analýza současných situací	37
2.3 Grafické srovnání pohledávek.....	40
2.3.1 Roční srovnání problematických pohledávek (za rok 2010).....	40
2.3.2 Celkové srovnání pohledávek.....	41
2.3.3 Pohledávky po splatnosti.....	42
3 VLASTNÍ NÁVRHY ŘEŠENÍ	43
3.1 Prevence vzniku problematické pohledávky.....	43
3.1.1 Zjištění informací o klientovi	43
3.1.2 Sjednání smluvních podmínek (uzavření smlouvy)	45
3.1.3 Smlouva s rozhodčí doložkou	46

3.1.4 Směnka	47
3.1.5 Bankovní záruka	47
3.2 Mimosoudní způsoby řešení problematické pohledávky	48
3.2.1 Stanovení podmínek vymáhání	48
3.2.2 Platba předem	50
3.2.3 Splátkový kalendář	50
3.2.4 Zápočet pohledávky.....	50
3.2.5 Postoupení pohledávky.....	51
3.2.6 Inkasní kancelář.....	52
3.3 Soudní způsoby řešení problematické pohledávky	53
3.4 Shrnutí jednotlivých návrhů	55
ZÁVĚR	56
SEZNAM POUŽITÉ LITERATURY	58
SEZNAM ZKRATEK A SYMBOLŮ	60
SEZNAM TABULEK, GRAFŮ A DIAGRAMŮ	61
SEZNAM PŘÍLOH.....	61

Úvod

Vymáhání pohledávek je v dnešní době velice aktuálním tématem. V nezáviděníhodné roli dlužníka se dříve či později může ocitnout každý z nás. V současnosti dochází stále častěji k situacím, kdy se dlužníci snaží různými způsoby vyhýbat splnění svých závazků. Hledají nedokonalosti v zákonech či smlouvách, aby unikli svým povinnostem.

Pro téma vymáhání pohledávek jsem se rozhodla po konzultaci s jednatelem společnosti m.a. povrchové úpravy, s.r.o., který mi sdělil, že mezi největší problémy této společnosti patří neustále narůstající množství pohledávek po splatnosti. Tyto pohledávky vznikají z obchodních závazkových vztahů. Proto se budu v práci zabývat především problematikou vymáhání pohledávek specifikovaných jako peněžité pohledávky vznikající z obchodních závazkových vztahů (obchodněprávní pohledávky).

Práce je tematicky rozčleněna do tří částí. Obsahem první části je výklad základních pojmů týkajících se problematiky vymáhání pohledávek. Především se zaměřím na právní předpisy upravující pohledávku, na vznik a zánik pohledávky a možnosti jejího zajištění. Následně uvedu způsoby vymáhání pohledávky dle občanského soudního řádu, ve zkráceném civilním řízení, v rozhodčím řízení a dle exekučního řádu.

Ve druhé části poskytnu základní informace o společnosti m.a. povrchové úpravy, s.r.o. Analyzuji současnou situaci ve společnosti a uvedu, jakým způsobem společnost postupuje při vymáhání pohledávek, zda využívá nějaké instrumenty pro zajištění pohledávek.

Na základě podkladů zjištěných při analýze pohledávek ve společnosti se pokusím navrhnout v další části práce efektivní způsoby, které by mohly zabránit problémům spojeným s pohledávkami po splatnosti. Dále společnosti nabídnu vhodná preventivní opatření, která jsou dle mého názoru důležitá pro zamezení vzniku pohledávek po splatnosti.

Cíle práce a postupy zpracování

Hlavním problémem společnosti m.a. povrchové úpravy s.r.o. je neustále narůstající počet pohledávek po splatnosti. Cílem práce je proto nalézt a navrhnout efektivnější způsob vymáhání pohledávek, které vznikají této obchodní společnosti při její činnosti.

Metody zpracování práce

Existuje mnoho postupů jak zpracovat bakalářskou práci. Ke zpracování mé bakalářské práce jsem použila následující metody:

Analogie

Analogií se rozumí vyvození závěru na základě podobnosti s jinými předměty nebo jevy. (7)

Analýza

Analýza je myšlenkový proces, kdy dochází k rozčlenění celku na jednotlivé části. Jedná se o rozbor vlastností, vztahů a faktů postupujících od celku k částem. Umožňuje nám oddělit podstatné od nepodstatného. (7)

Indukce

Indukce je schopnost vyvozovat z jednotlivých případů obecné závěry. Nabízí vysvětlení, kterých může být v praxi více. Indukce je ovlivněna zkušenostmi a znalostmi, má proto omezenou platnost. Objevuje se všude tam, kde se vyskytuje nějaký jev, a ptáme se: „Proč to je?“ (7)

Hypotéza

Pro získání odpovědi na otázku „Proč dochází k neustálému nárůstu pohledávek po splatnosti?“ si vytvoříme předběžnou hypotézu (vysvětlení, tvrzení) např. protože společnost nevěnuje vymáhání pohledávek dostatečnou pozornost. Toto vysvětlení je přijatelné, jestliže nám objasní, proč daný jev nastal. (7)

1 Teoretická východiska práce

V teoretických východiscích práce se zaměřím na hlavní pojmy, potřebné pro pochopení dalších částí této práce. Budou zde objasněny základní pojmy týkající se pohledávek – obsah, vznik, zánik aj. Dále zde uvedu možnosti zajištění pohledávek, které jsou vhodné při prevenci vzniku problematické pohledávky. V poslední části kapitoly budou vysvětleny metody vymáhání pohledávek dle občanského soudního řádu, ve zkráceném civilním řízení, v rozhodčím řízení a dle exekučního řádu.

Právní předpisy upravující vymáhání pohledávek

Problematiku pohledávek, závazků a závazkových právních vztahů upravuje v České republice řada právních předpisů. Mezi základní předpisy patří:

- zákon č. 40/1964 Sb., občanský zákoník,
- zákon č. 513/1991 Sb., obchodní zákoník,
- zákon č. 99/1963 Sb., občanský soudní řád,
- zákon č. 216/1994 Sb., o rozhodčím řízení a výkonu rozhodčích nálezů,
- zákon č. 120/2001 Sb., o soudních exekutorech a exekuční činnosti.

Dalšími právními předpisy upravujícími problematiku pohledávek jsou:

- zákon č. 141/1961 Sb., o trestním řízení soudním,
- zákon č. 328/1991 Sb., o konkurzu a vyrovnání,
- zákon č. 26/2000 Sb., o veřejných dražbách,
- zákon č. 150/2002 Sb., soudní řád správní,
- zákon č. 634/2004 Sb., o soudních poplatcích,
- zákon č. 182/2006 Sb., o úpadku a způsobech jeho řešení,
- zákon č. 563/1991 Sb., o účetnictví,
- zákon č. 568/1992 Sb., o daních z příjmů,
- a mnohé další předpisy zabývající se touto problematikou.

1.1 Pohledávka

Pohledávkou můžeme chápat právo, které vzniká jednomu účastníku (věřiteli) vůči druhému účastníku (dlužníkovi). Dlužník je povinen uhradit svou pohledávku ke dni splatnosti věřiteli. Tento občanský závazkový právní vztah je uveden v § 488 zákona č. 40/1964 Sb. občanského zákoníku (dále jen ObčZ). Ve 3. části zákona č. 513/1991 Sb. obchodního zákoníku (dále jen ObchZ) jsou upraveny obchodní závazkové vztahy mezi podnikateli, státem, a samosprávnou územní jednotkou.

Občansko právní vztahy upravuje ObčZ a obchodně právní vztahy jsou vymezeny v ObchZ. Nelze-li některé případy řešit dle ObchZ, použijeme ObčZ. Jestliže obchodně právní vztahy upravuje ObčZ jinak než ObchZ, řídíme se dle ObchZ.

Obsah pohledávky

Pohledávka může obsahovat jak peněžité, tak i nepeněžité plnění. Peněžité plnění bývá většinou uspokojováno formou peněžní částky a jedná se o nejčastější druh plnění. Nepeněžité plnění ukládá poskytnutí určité věci nebo činnosti. Věc může být určena druhově (jakákoliv věc jednoho druhu), nebo individuálně (jedna určitá věc). (17, 30)

Vznik pohledávky

„Vznik pohledávky je vázán na přechod vlastnických práv, na splnění dodávky, na převedení práv a povinností z dodaného zboží či výhod z poskytnutých služeb odběrateli – dlužníku. Pohledávka vzniká k určitému okamžiku (momentu realizace) s dohodnutou lhůtou splatnosti, tedy okamžiku, který již nastal nebo nastane.“ [17, s. 12] Nejčastěji pohledávka vzniká z právních úkonů, především ze smluv. Může však vznikat i z jiných právních skutečností jako jsou bezdůvodné obohacení, způsobené škody a jiné skutečnosti uvedené v občanském zákoníku. (17, 30)

Dle vzniku lze pohledávky rozdělit na tři základní skupiny:

- *Pohledávky z obchodních vztahů* – jedná se o nejběžnější pohledávky vznikající mezi dodavatelem a odběratelem. Tyto pohledávky zanikají uhrazením částky

uvedené na platebním dokladu odběratelem na účet dodavatele. Do této skupiny můžeme zahrnout i pohledávky z leasingových smluv¹.

- *Pohledávky z bankovních úvěrů* – jsou to pohledávky z finančních půjček a půjček mezi fyzickými osobami a podnikatelskými subjekty. Patří sem i pohledávky z dluhopisů (obligace, směnky, atd.).
- *Ostatní pohledávky* – pohledávky z pracovně právních vztahů, sociálního a zdravotního pojištění. (17)

1.2 Účetní a daňová charakteristika pohledávky

Z hlediska účetní jednotky je pohledávka chápána jako nárok na úhradu peněžní částky od dlužníka. Účetní jednotka zde vystupuje v roli věřitele. Podstatou vzniku pohledávek je časový nesoulad mezi okamžikem provedení výkonů² a okamžikem úhrady těchto výkonů. Ve směrné účtové osnově je pohledávkám vymezena třetí účtová třída – Zúčtovací vztahy. Evidují se zde pohledávky jak krátkodobé, které mají splatnost do jednoho roku, tak pohledávky dlouhodobé, jejichž splatnost je delší než jeden rok. (18)

Dle svého charakteru jsou pohledávky rozděleny do několika skupin. Pro pohledávky z obchodních vztahů je vymezena účtová skupina 31, pro pohledávky za zaměstnanci účtová skupina 33, pro pohledávky za finančními orgány účtová skupina 34, pro pohledávky ve vztahu ke společníkům účtová skupina 35 a pro ostatní pohledávky, jako jsou např. pohledávky z prodeje podniku nebo jeho části, z pronájmu podniku nebo jeho části, z titulu náhrady manka a škod účtová skupina 37. (18)

Pohledávka může být při svém vzniku oceněna jmenovitou hodnotou (v případě, že došlo k nabytí pohledávky za úplatu) nebo pořizovací cenou (při nabytí za úplatu nebo vkladem). Do pořizovací ceny jsou zahrnuty i náklady přímo související s jejím

¹ „Smlouva o nájmu investičního majetku s právem následné koupě najaté věci.“ [17, s. 12]

² Tj. dodávky výrobků, poskytnutí služeb

pořízením, např. náklady na znalecké ocenění nakupovaných pohledávek, odměny právníkům a provize. (6)

Z daňového hlediska musí podnikatelé účtující v plném rozsahu účetnictví zdaňovat své výnosy z dodávek a zboží a z poskytování služeb, i když jim odběratelé pohledávku neuhradí ve lhůtě splatnosti. Protože se zdaňovaný výnos váže ke dni splatnosti, v němž byla dodávka či služba uskutečněna, snaží se daňová legislativa alespoň částečně zmírnit nepříznivé dopady pro podnikatele při zdaňování nepřijatých úhrad. Zákon o daních z příjmů dovoluje poplatníkům za určených podmínek odepsání pohledávek po lhůtě splatnosti do daňových nákladů a zákon o rezervách upravuje postup pro vytváření opravných položek k nepromlčeným pohledávkám po datu splatnosti. (6)

Úkolem opravné položky k pohledávkám je nepřímé snížení hodnoty pohledávky průčtováním do nákladů a souvztačně na účet opravné položky. Původní hodnota pohledávky zůstává stejná. I když se vytvoří opravná položka k pohledávkám, není její proces zahrnutí do daňově uznatelných výdajů uzavřen. Opravná položka musí být ve vymezeném okamžiku zrušena a pak záleží na určitých případech, v jaké výši a kdy může dojít k jejímu konečnému odpisu do daňových nákladů. (6)

1.3 Příslušenství pohledávky

Dle § 121 občanského zákoníku č. 40/1964 Sb., jsou příslušenstvím pohledávky věci, které přísluší vlastníku věci hlavní a jsou určeny k tomu, aby byly s věcí hlavní trvale užívány. Příslušenstvím pohledávky jsou úroky, úroky z prodlení, poplatek z prodlení a náklady spojené s jejím uplatněním. Mezi příslušenství pohledávky nepatří smluvní pokuta.

1.3.1 Smluvní úroky

Smluvní úroky jsou úplatou za užívání zapůjčené jistiny (např. peněžité půjčky). Výše úroků se obvykle stanoví jako určité procento z jistiny za stanovenou dobu, zpravidla za rok. Smluvní strany si ujednají splatnost smluvených úroků, která musí být stanovena nejpozději na termín splatnosti jistiny. Věřitel může požadovat smluvené

úroky i tehdy, není-li dlužník v prodlení, neboť povinnost dlužníka zaplatit smluvené úroky vyplývá ze závazku ve smlouvě. (12)

1.3.2 Úroky z prodlení

Úrok z prodlení je sankcí za porušení povinnosti. Protože se jedná o nepříznivý právní důsledek prodlení dlužníka s plněním peněžitého závazku vyplývajícího ze zákona, může jejich zaplacení požadovat věřitel i tehdy, nebyly-li ve smlouvě smluveny. V případě, je-li prodlení ve formě nepeněžitého závazku, nevzniká nárok na úrok z prodlení. Podle nařízení vlády č. 142/1994 Sb. odpovídá výše úroků z prodlení výši repo sazby stanovené Českou národní bankou, zvýšenou o sedm procentních bodů a platnou ode dne vzniku tohoto práva. (12, 22)

1.3.3 Poplatek z prodlení

Poplatek z prodlení se používá pouze ve výjimečných případech stanovených zákonem. Poplatek je dle § 697 ObčZ povinen platit nájemce bytu, který nezplatí nájemné nebo úhradu za plnění poskytovanou s užíváním bytu do pěti dnů po jejich splatnosti. Prováděcím předpisem pro stanovení výše poplatku z prodlení podle občanského zákoníku je nařízení vlády č. 142/1994 Sb., kde výše poplatku z prodlení dosahuje za každý den prodlení 2,5 promile dlužné částky, nejméně však 25 Kč za každý i započatý měsíc prodlení. (12, 22)

1.3.4 Náklady související s uplatněním pohledávky

Věřitel má vůči dlužníkovi nárok na náhradu nákladů spojených s uplatněním pohledávky, pokud byla v soudním řízení jejich náhrada úspěšně uplatněna. Náklady spojené s uplatněním pohledávky jsou dle § 137 Osř např. hotové výdaje účastníků a jejich zástupců, náklady důkazů atd. Nárok na náhradu nákladů řízení nelze žalovat samostatně. (12)

1.4 Zajištění pohledávky

Pohledávky jsou zajišťovány prostřednictvím tzv. zajišťovacího prostředku, který svou samotnou existencí donucuje dlužníky k zaplacení dlužných pohledávek a v případě

potřeby zajišťuje i nedobrovolné uhrazení pohledávek dlužníkem. Jedná se o velmi důležité instrumenty zajišťující lepší postavení věřitele v případě, že se jeho pohledávka stane nedobytnou. K zajištění pohledávek slouží řada prostředků.

Právní úprava zajišťovacích instrumentů je uvedena v ObčZ a pro obchodní závazkové vztahy v ObchZ. Pro zajištění obchodních závazkových vztahů má ObchZ přednost před ObčZ.

V této části se budu zabývat jen vybranými, dle mého názoru nejpoužívanějšími, zajišťovacími instrumenty, které by byly vhodné pro společnost m.a. povrchové úpravy, s.r.o.

1.4.1 Ručení

Ručení je zajišťovací prostředek, který je zvlášť upraven pro občansko právní vztahy (§ 546 - § 550 ObčZ) a zvlášť pro obchodní vztahy (§ 303 - § 312 ObchZ). Jedná se o vztah, který vzniká mezi věřitelem a třetí osobou, která je odlišná od dlužníka. Ručení zabezpečuje uspokojení pohledávky věřitele, který může svou pohledávku vymáhat z majetku třetí osoby (ručitele). Ručitel je osoba, která je povinna uspokojit pohledávku věřitele v případě, že ji neuhradí dlužník. Za jednu pohledávku se může zaručit jeden i více ručitelů, kteří mohou ručit za celou pohledávku nebo pouze za její část. Dle ObchZ vzniká ručení na základě písemné dohody mezi věřitelem a třetí osobou, jímž na sebe bere vůči věřiteli povinnost, že uspokojí dlužnou částku nebo její poměrnou část v případě, jestliže ji neuspokojí dlužník. Ručení zaniká dnem zániku závazku, který zajišťuje ručení. (1, 30, 31)

1.4.2 Bankovní záruka

Bankovní zárukou se rozumí zvláštní druh zajištění, který je upraven pouze v ObchZ a lze jím zajistit jak peněžité, tak i nepeněžité závazek, například záruku za kvalitu – záruku za dobré provedení.

„Bankovní záruka vzniká písemným prohlášením banky v záruční listině, že uspokojí věřitele do výše určité peněžní částky podle obsahu záruční listiny, jestliže určitá třetí osoba (dlužník) nesplní určitý závazek nebo budou splněny jiné podmínky stanovené v záruční listině.“ [§ 313 ObchZ] Záruční listina musí obsahovat označení věřitele,

dlužníka a záruční banky, dále pak výši částky, kterou se banka zavazuje věřiteli poskytnout a závazek dlužníka, za který banka ručí. Jediným ručitelem této záruky je banka. Před vydáním záruční listiny uzavírá banka s dlužníkem smlouvu o převzetí záruky, která se vždy řídí obchodním zákoníkem, a to bez ohledu na to, zda druhou stranou je či není podnikatel. Banka ručí za splnění zajištěného závazku do výše částky a za podmínek stanovených v záruční listině. Vůči věřiteli může uplatnit banka pouze námitky, jejichž uplatnění záruční listina připouští. V rámci bankovní záruky nemusí věřitel žádat o plnění nejprve po dlužníkovi, ale může jej požadovat přímo u banky. Podmínkou je však výzva věřitele bance ke splnění podmínek stanovených v záruční listině. Výzva k plnění musí být písemná, a jestliže tomu tak není, nejde o platný právní úkon. (6, 31)

1.4.3 Zástavní smlouva

Nesnídal uvádí, že se jedná se o smlouvu, kterou lze při minimálních nákladech nejspolehlivěji zajistit splnění nesplacené pohledávky. Musí však obsahovat všechny náležitosti, které stanoví občanský zákon pro zástavní smlouvu. Účastníky této smlouvy jsou věřitel, dlužník a zástavce³. Předmětem zástavy musí být věc nebo jiná majetková hodnota individuálně určená a samostatná. Za určitých podmínek uvedených v § 161 odst. 1 ObčZ lze zastavit i movitou věc cizí. Důležitými náležitostmi smlouvy o zřízení zástavního práva jsou označení předmětu zástavy a označení pohledávky, jejíž zajištění zástava zabezpečuje. Věc, která je předmětem zástavní smlouvy, musí být označena tak, aby každý pochopil, že právě tato věc byla dána do zástavy. (11, 27, 30)

Je-li předmětem zástavy věc movitá, vzniká zástavní právo odevzdáním této věci zástavnímu věřiteli, který ji přijme v případě, že zástavce je oprávněn movitou věc zastavit. U nemovitých věcí vzniká zástavní právo vkladem do katastru nemovitostí. Dle § 158 ObčZ zástavní právo k nemovitým věcem, které nejsou předmětem evidence v katastru nemovitostí, zástavní právo k věci hromadné, zástavní právo k souboru věcí a zástavní právo k movitým věcem, k nimž má podle zástavní smlouvy vzniknout zástavní právo, aniž by byly odevzdány zástavnímu věřiteli nebo třetí osobě, vzniká

³ Jedná se o třetí osobu, která poskytnutím své věci do zástavy zajišťuje splnění dlužníkovy závazku. (6)

zápisem do Rejstříku zástav vedeného Notářskou komorou České republiky. Neplatí to však v případě, bylo-li zástavní právo zřízeno rozhodnutím soudu nebo správního úřadu. Zápis do Rejstříku zástav provádí notář, který sestavil zástavní smlouvu ve formě notářského zápisu. (11, 27, 30)

Zástavní smlouva zaniká nejčastěji jejím splněním. Toto zástavní právo však nezaniká promlčením pohledávky. V případě evidence zástavního práva v Rejstříku zástav vedeném Notářskou komorou ČR, provede notář⁴ jeho výmaz. (11, 27, 30)

1.4.4 Zadržovací právo

Se zadržovacím právem lze zpravidla počítat až tehdy, kdy věřitel vyčerpal další zajišťovací prostředky a již nemá jiné prostředky k dispozici. „Podstata zadržovacího práva spočívá v tom, že věřitel, který je jinak povinen vydat dlužníkovi movitou věc, kterou má u sebe, může tuto věc zadržet k zajištění své splatné peněžní pohledávky, a to vůči tomu, komu je povinen věc vydat.“ [11, s. 83].

Významným prvkem zadržovacího práva je donucení dlužníka k dobrovolnému splacení dluhu pod hrozbou, že věřitel uplatní své právo a dlužníkovu věc, kterou má u sebe, zadrží. Uplatnit zadržovací právo lze pouze za zákonem stanovených podmínek. Toto právo se uplatňuje faktickým zadržením věci na základě zákona. Jedná se tedy o jednostranný úkon, kterým věřitel vyjadřuje svou vůli zadržet věc. Věřitel má zákonnou povinnost bezodkladně vyrozumět dlužníka o zadržení věci a o důvodech, které k zadržení vedly. Věřitel se může domáhat práva na přednostní uspokojení z výtěžku zadržované věci pouze tehdy, je-li nátlak spočívající v samotném faktu zadržení dlužníkovy věci a z toho plynoucí hrozbě realizace této věci ve prospěch věřitele neúčinný. Zadržovací právo zaniká zánikem zajištěné pohledávky nebo zánikem zadržené věci, vydáním zadržené věci dlužníkovi, nebo dlužník poskytl věřiteli dostatečnou jistotu. Zadržovací právo je upraveno v ObčZ. (11)

⁴ K tomuto úkonu je příslušný kterýkoliv notář, existuje-li alespoň jeden ze dvou stimulů:

- zástavní věřitel se na něj obrátil s žádostí o výmaz zástavního práva,
- notáři bylo prokázáno, že došlo k zániku zástavního práva. (30)

1.4.5 Smluvní pokuta

Splnění smluvního závazku může do určité míry zajistit sjednání smluvní pokuty, kterou je dlužník povinen zaplatit věřiteli, nesplní-li řádně svůj smluvní závazek. Tato sankce je upravena v § 544 a § 545 ObčZ, v ObchZ upravují smluvní pokutu § 300 až § 302. Smluvní pokuta je podrobněji uvedena v ObčZ, kde se uvádí, že se jedná o peněžité plnění, které je povinen dlužník plnit věřiteli, nesplní-li svůj smluvní závazek řádně, i když porušením povinnosti nevznikne škoda. Dle obchodního zákoníku, na rozdíl od občanského, je nutné uhradit smluvní pokutu i v případě, pokud dlužník porušení povinnosti nezavinil. Smluvní pokuta musí být uhrazena bez ohledu na to, zda škoda vznikla či nikoliv. Smluvní pokuta musí být sjednána písemně, a to i tehdy, kdyby smlouva sama písemně uzavřena nebyla. Věřitel nemusí prokazovat vznik škody ani její výši, neboť svůj nárok na náhradu škody pokrývá smluvní pokutou, což mu přináší velké výhody. Dlužník je povinen zaplatit tuto pokutu i v případě, že smluvená výše pokuty je ve zjevném nepoměru⁵ ke vzniklé škodě. Sjednáním smluvní pokuty lze předejít případným sporům o náhradu škody. (1, 11, 30, 31)

Výši smluvní pokuty se může určit třemi způsoby:

1. Vzájemnou dohodou obou stran – pokuta je předem dohodnuta a v průběhu doby se její výše nemění.
2. Procentním podílem z hodnoty neposkytnutého plnění.
3. V závislosti na době, po kterou je závazek porušován. Zde bývá účelné sjednat pokutu tak, aby se s postupem času zvyšovala. (1, 11)

V žádném zákoně není stanovena maximální výše smluvní pokuty, ale pouze to, že výše smluvní pokuty by měla být přiměřená a měla by odpovídat významu a hodnotě zajišťovaného závazku, neměla by být v rozporu se zásadami poctivého obchodního styku a nesměla by se přičít dobrým mravům. Je-li smluvní pokuta nepřiměřeně vysoká, může ji soud dle § 301 ObchZ snížit s přihlédnutím k hodnotě a významu zajišťované

⁵ Za předpokladu, že soud nepřiměřenou výši pokuty s přihlédnutím k hodnotě a významu zajišťované povinnosti, nesnížil. (30)

povinnosti, a to až do výše škody vzniklé do doby soudního rozhodnutí porušením smluvní povinnosti. (1, 11, 31)

1.4.6 Směnka

„Směnka je převoditelný cenný papír, ze kterého vyplývá dlužnický závazek, který dává směnečnému dlužníkovi povinnost zaplatit a současně majiteli směnky právo požadovat uhrazení směnky v určitém čase a na určitém místě.“ [19, s. 240] Využívání směnek se řídí zákonem směnečným a šekovým č. 191/1950 Sb. Směnka je zvláštní cenný papír, který může vystavit a využít kterýkoliv podnikatel (v souladu s obchodním zákoníkem), ale také občané dle občanského zákoníku. Směnka má velkou operativnost, což znamená, že její vystavení nemusí být schváleno žádnou institucí a je tak možné ji sepsat kdykoliv a kdekoliv. Musí však obsahovat podstatné náležitosti dané směnečným zákonem. Na základě mezinárodních konvencí přijatých většinou států, má využití i v mezinárodních obchodních vztazích. Směnky dělíme na vlastní a cizí. Směnka vlastní upravuje vztah mezi věřitelem (remitentem) a dlužníkem – výstavcem směnky (trasant). Trasant tak poskytuje vystavením směnky písemný slib, že zaplatí směnečnou sumu majiteli směnky. Směnka cizí naopak vymezuje vztah mezi výstavcem (trasantem), který je v dlužnickém postavení vůči věřiteli (remitentovi). „Výstavce směnky vystavením směnky přikazuje třetí osobě – směnečníkovi (trasát), který je tímto vázán, uhradit dlužnou částku věřiteli (remitentovi).“ [19, s. 240] Tato směnka musí být akceptována směnečníkem, jinak je neplatná. Směnky jsou převoditelné na jinou osobu pomocí indosamentu (rubopisu). Z tohoto důvodu může věřitel odprodat směnku před uplynutím její splatnosti jiné fyzické nebo právnické osobě nebo bance, která mu poskytne eskontní úvěr. Banky většinou odkupují pouze směnky cizí. Směnka zaniká jejím zaplacením a má být opatřena tzv. kvitanční doložkou⁶. (19)

⁶ Jedná se o text „zaplaceneno dne“ a podpis, který musí být napsaný přímo na směnce. (19)

1.5 Zánik pohledávky

Zánikem pohledávky dojde k ukončení závazkového právního vztahu mezi věřitelem a dlužníkem. Existuje mnoho způsobů zániku pohledávek. V následující části budou vysvětleny nejběžnější způsoby zániku pohledávky.

1.5.1 Splnění dluhu

Splnění je způsob zániku dluhu, kdy dochází k reálnému uspokojení věřitele. Ke splnění dluhu dochází v okamžiku poskytnutí sjednaného plnění dlužníkem věřiteli, který toto plnění přijme. Pokud probíhá platba v hotovosti, musí věřitel peníze převzít. V případě převzetí díla nebo zboží musí být sepsán předávací protokol. Dlužník je povinen uhradit dluh řádně a včas, jinak se dostává do prodlení (výjimkou je, pokud nemohl plnit pro prodlení věřitele). (20)

1.5.2 Dohoda mezi věřitelem a dlužníkem

Dohoda je nekonfliktní způsob zániku závazku dlužníka, přičemž může být uzavřena ve třech formách:

- dohoda o zániku dosavadního závazku, který je nahrazen závazkem novým,
- dohoda o zániku dosavadního závazku bez jeho nahrazení,
- dohoda o prominutí dluhu. (20)

1.5.3 Nemožnost plnění

Pokud smluvní strany uzavřou smlouvu, jejímž předmětem je plnění zcela nemožné nebo zákonem zakázané, je tato smlouva naprosto neplatná. „V praxi nezřídka dochází k situacím, kdy se plnění z platně sjednané smlouvy (tedy původně možné i dovolené) stane nemožným.“ [20, s. 221] Důsledkem zániku povinnosti dlužníka plnit svůj závazek je následná nemožnost plnění, o které se v této souvislosti hovoří. (20)

1.5.4 Uplynutí doby (promlčení)

K promlčení práva mezi věřitelem a dlužníkem dochází uplynutím určité stanovené doby (promlčecí doby). Výjimku tvoří právo vypovědět smlouvu uzavřenou na dobu neurčitou. Promlčením právo nezaniká, ale dochází k jeho podstatnému oslabení. V případě, že promlčecí doba skutečně uplynula a povinný vznese námitku promlčení,

je toto právo nevymahatelné, soud je proto nemůže přiznat. Dle § 388 ObchZ může oprávněná strana uplatnit své právo při obraně nebo při započtení i po uplynutí promlčecí doby, jestliže se obě práva vztahují k téže smlouvě nebo k několika smlouvám uzavřeným na základě jednoho jednání nebo několika souvisejících jednání, nebo právo mohlo být použito kdykoli před uplynutím promlčecí doby k započtení vůči nároku uplatněnému druhou stranou. Obecná promlčecí doba je v obchodních závazkových vztazích čtyřletá. Pro vztahy, pro které platí úprava občanského zákoníku, je stanovena tříletá obecná promlčecí doba. Obecná promlčecí doba u práv vymahatelných u soudu začíná běžet ode dne, kdy právo mohlo být uplatněno u soudu. U práva na plnění závazku je to ode dne, kdy měl být závazek splněn nebo mělo být započato s jeho plněním (od doby splatnosti). Stanovená promlčecí doba nemůže být dohodou stran zkrácena, může však být prodloužena písemným prohlášením strany, vůči níž promlčení směřuje. (9, 31)

1.5.5 Smrt dlužníka nebo věřitele

Smrtí dlužníka povinnost nezanikne, ledaže by jejím obsahem bylo plnění, které mělo být provedeno osobně dlužníkem. Smrtí věřitele právo zanikne, bylo-li omezeno jen na jeho osobu. Zanikne i právo na bolestné a na náhradu za ztížení společenského uplatnění. (15)

1.5.6 Započtení

Jestliže dlužník má proti věřiteli vzájemně se kryjící pohledávku, která je stejného druhu, může dojít na základě § 580 ObčZ k vyrovnání této pohledávky započtením, jestliže některý z účastníků učiní vůči druhému projev směřující k započtení. Pohledávky musí být splatné, stejného druhu a způsobilé k započtení⁷. Zánik nastává okamžikem vzájemného setkání pohledávek způsobilých k započtení. K započtení může dojít buď jednostranným úkonem (prohlášením směřujícím k započtení) nebo vzájemnou dohodou dlužníka a věřitele, při které lze započíst jakékoliv vzájemné pohledávky. (9, 30, 31)

⁷ Těmi jsou dle § 358 ObchZ všechny pohledávky, které lze uplatnit u soudu.

1.5.7 Výpověď

Smlouvu lze ukončit výpovědí, jestliže smluvní strany uzavřely smlouvu na dobu neurčitou, jejímž předmětem mohou být závazky z nepřetržité nebo opakované činnosti, závazek zdržet se určité činnosti a závazek strpět určitou činnost. (20)

1.5.8 Splynutí

Ke splynutí osoby věřitele a dlužníka dochází většinou při postoupení pohledávek. Další podobné případy mohou být nastat například při dědění, fúzi nebo prodeji podniku. (20)

1.5.9 Narovnání

Dohodou o narovnání mohou smluvní strany dle § 585 ObčZ upravit svá práva mezi nimi sporná nebo pochybná. Narovnání se týká např. právního titulu pohledávky, výše pohledávky, zajištění pohledávky apod. Touto dohodou strany ruší původní závazek a nahrazují jej v tom rozsahu, jaký vyplývá z narovnání. Forma dohody musí být písemná, pokud dosavadní závazek byl zřízen písemnou formou, nebo pokud se dohoda o narovnání týká promlčeného závazku. Účelem dohody o narovnání je předejít budoucím sporům tím, že se sporná práva nahradí novými. (20, 30)

1.5.10 Ostatní způsoby zániku pohledávky

Dalšími možnostmi, jak mohou pohledávky a závazky zanikat jsou např. odstupné⁸, neuplatnění práva v důsledku prekluze, odstoupení od smlouvy⁹ a další.

1.6 Způsoby vymáhání pohledávky

V této části práce se budu zabývat možnostmi, jakými mohou být pohledávky vymáhány. Budou zde vysvětleny způsoby vymáhání pohledávek prostřednictvím inkasní agentury, v nalézacím řízení dle občanského soudního řádu, v rozhodčím řízení

⁸ Odstupné je částka, jejímž zaplacením se jedna smluvní strana může vyvázat druhé straně ze smluvního vztahu. (20)

⁹ Odstoupení od smlouvy je jednostranným právním úkonem jednoho z účastníků smlouvy, který má za následek zrušení této smlouvy. (20)

a postoupení pohledávky, dále samotné vymáhání pohledávek dle občanského soudního řádu a exekučního řádu. Následně zde budou popsány rozdíly mezi výkonem rozhodnutí a exekucí.

1.6.1 Inkasní agentura

Společnost může svěřit vymáhání pohledávky po splatnosti inkasní agentuře. Při výběru inkasní kanceláře by se společnost měla zaměřit na několik hlavních kritérií. Dle mého názoru těmito kritérii mohou být zejména cena poskytovaných služeb, zda nepožaduje zálohy či platby předem, zda požaduje provizi i za nedobytnou pohledávku, jaký je rozsah služeb, jaká je působnost inkasní kanceláře, sídlo kanceláře, zkušenosti, pověst, apod. Proto je vhodné vybírat z několika kanceláří. (21, 23)

Je však dobré svěřit inkasní kanceláři problematickou pohledávku co nejdříve, neboť platí pravidlo, že čím déle je pohledávka po splatnosti, tím více klesá naděje na její vymození. „Dle zveřejňovaných statistik tuzemským i zahraničních inkasních kanceláří je úspěšnost při vymáhání pohledávek starých přibližně jeden měsíc kolem 90 %, u pohledávek starých půl roku je to úspěšnost pouze 50 % a u rok starých dokonce pouze 25 %.“ [21, s. 143] Další, velice důležitý fakt je, že čím vyšší je stáří pohledávky, tím vyšší je provize inkasní kanceláře. (21)

1.6.2 Nalézací řízení dle občanského soudního řádu

Jestliže dlužník dobrovolně neuspokojí právo věřitele na uhrazení pohledávky, je věřitel oprávněn podat žalobu u věcně a místně příslušného soudu.

Před podáním žaloby musí žalobce určit, který soud je pro rozhodnutí daného případu (věci) věcně a místně příslušný. Věcně příslušným soudem v prvním stupni ve věcech občansko právních, pracovních, rodinných a obchodních vztahů je buďto okresní soud (při vymáhání pohledávky po splatnosti v celkové hodnotě nižší než 100.000 Kč) nebo krajský soud (při vymáhání pohledávky po splatnosti v celkové hodnotě převyšující 100.000 Kč nebo při řešení sporů ve věcech uvedených v § 9 odst. 2, 3, 4 Osř). Místně příslušným soudem je pro fyzické osoby soud, v jehož obvodu má tato osoba své bydliště či v jehož obvodu se zdržuje. Pro fyzické osoby – podnikatele je to místo

podnikání této osoby. Pro právnické osoby je místně příslušným soud, v jehož obvodu má své sídlo podnikání. (9)

Návrh na zahájení řízení (žaloba) musí obsahovat vyznačení soudu, jemuž je žaloba určena, správné a úplné označení účastníků řízení (u fyzické osoby její jméno, příjmení a bydliště, u právnické osoby obchodní firmu tj. včetně dodatku, označujícího právní formu podnikání, její sídlo a identifikační číslo), popřípadě jejich zástupců. Dále údaj o tom, zda některý z účastníků je zapsán v obchodním rejstříku, vylíčení rozhodných skutečností, označení důkazů, jichž se navrhovatel (žalobce) dovolává, čeho se navrhovatel domáhá (tzv. petit žaloby¹⁰), dále datum a podpis navrhovatele nebo jeho právního zástupce. (1, 9)

Účastník řízení může být zastupován výhradně jedním zvoleným zástupcem, a to např. advokátem, kterému lze udělit pouze plnou moc pro celé řízení. Dle § 25a Osř si může účastník zvolit za zástupce též notáře, který může účastníka zastupovat jen v rozsahu svého oprávnění. Notáři lze udělit pouze procesní plnou moc. (29)

Řízení je zahájeno dnem doručení žaloby soudu. V rámci přípravy jednání soud ověřuje splnění zákonných podmínek řízení. Pokud soud při zkoumání těchto podmínek zjistí odstranitelné nedostatky v žalobě, ve většině případů umožní jejich dodatečné doplnění nebo opravení. V případě neodstranitelných nedostatků řízení zastaví. Soud si také vyžádá stanovisko žalovaného, vybídne svědky k účasti na jednání atd. Průběh jednání je zaznamenáván v protokolu. V průběhu jednání se provádí především dokazování ve věci, přičemž je tento průběh zaznamenáván do protokolu. (9)

Soudní jednání skončí vyhlášením rozsudku (rozhodnutím ve věci samé) nebo usnesením (nerozhoduje se ve věci samé). Bez nařízení jednání může soud vydat platební rozkaz nebo směnečný platební příkaz. Řízení může být ukončeno i schválením smíru. Rozsudek nabývá právní moci tehdy, je-li řádně doručen a nelze ho napadnout odvoláním, tj. uplynutím lhůty 15 dnů od doručení rozsudku, která je stanovena k odvolání. Proti rozsudku soudu prvního stupně lze podat odvolání. U usnesení uvedených v § 202 Osř je odvolání vyloučeno. (9)

¹⁰ Návrh, jak má být soudem ve věci rozhodnuto. (1)

Odvoláním lze napadnout výrok rozhodnutí, nikoli pouze jeho odůvodnění. Zákonem stanovená lhůta činí 15 dnů ode dne doručení rozhodnutí. Podá-li oprávněná osoba včas přípustné odvolání, rozhodnutí soudu prvního stupně nenabude první moci, a to až do rozhodnutí odvolacího soudu. Odvolání se podává u soudu, proti jehož rozhodnutí odvolání směřuje. (9, 29)

1.6.3 Rozhodčí řízení

Rozhodčí řízení je účinným prostředkem, jak vyřešit spory vzniklé ze vzájemných obchodních vztahů. Rozhodování sporů je řešeno buď před stálými rozhodčími soudy, nebo před rozhodci, které si zúčastněné strany samy zvolí. Podle toho rozlišujeme rozhodčí řízení ad hoc a rozhodčí řízení institucionální. Rozhodčí nález, který je výsledkem tohoto řízení, má stejné účinky jako pravomocný soudní rozsudek. Je tudíž vykonatelný státní mocí. (1, 11)

Při rozhodčím řízení ad hoc může rozhodovat jedna či více fyzických osob, které si strany vyberou za rozhodce. Počet rozhodců má zpravidla vyplynout z rozhodčí smlouvy, kde by také měli být určeni rozhodci, na nichž se strany dohodly. Konečný počet rozhodců musí být lichý. Jestliže smlouva neobsahuje určení rozhodce, ani způsob jejich stanovení, zvolí si každá strana jednoho rozhodce. Tito rozhodci si poté zvolí předsedajícího rozhodce. (1)

Řízení však může být rizikové. Strany si musí přesně a dopodrobna dohodnout způsob jmenování rozhodců, rozhodčího senátu, rozsah jejich pravomoci, musí se shodnout na osobě (či osobách) rozhodce a na odměně rozhodce. Zúčastněné strany nemají žádnou možnost přinutit rozhodce ke skončení řízení v případě, že je tento rozhodce nečinný. (1)

V praxi je dávána přednost rozhodčímu řízení institucionálnímu, které je rozhodováno před stranami určenými rozhodčím soudem a vyvíjí se podle řádu rozhodčího soudu publikovaného v obchodním věstníku. Jedná se o kvalifikované rozhodování, neboť na listině rozhodců se zaznamenávají osoby s určitou kvalifikací a předpoklady. Řízení je organizováno sekretariátem rozhodčího soudu a jsou přesně určeny poplatky za rozhodčí řízení. (1)

V České republice lze využít služeb tří stálých rozhodčích soudů:

1. *Rozhodčí soud při Hospodářské komoře České republiky a Agrární komoře České republiky* - je nezávislým orgánem při rozhodování majetkových sporů řídicích se předpisy o rozhodčím řízení.
2. *Burzovní rozhodčí soud* - řeší spory z burzovních obchodů.
3. *Burzovní rozhodčí soud pro komoditní burzy* – řeší obchodní spory z burzovních i mimoburzovních obchodů, jejichž předmětem jsou komodity, kterými se obchoduje na burze. (1)

Rozhodčí řízení se zahajuje žalobou. Za okamžik zahájení se považuje den, kdy byla žaloba doručena stálému rozhodčímu soudu nebo rozhodci. V žalobě si smluvní strany ujednají, že o majetkových sporech mezi nimi, ve kterých by jinak byl příslušný státní soud, má rozhodnout jeden nebo několik rozhodců anebo stálý rozhodčí soud. Žaloba musí obsahovat stejné údaje jako žaloba podaná k soudnímu řízení. (1, 11)

Rozhodčí smlouva musí mít vždy písemnou formu a může mít tři základní podoby:

- *Smlouva o rozhodci* – jedná se o spor již vzniklý, kdy předchozí smlouvy neobsahovaly rozhodčí doložku. (1)
- *Neomezený kompromis* – strany se dohodnou, že v případě, jestliže by z vymezeného okruhu právních vztahů vznikl spor, bude projednán v rozhodčím řízení. (1)
- *Rozhodčí doložka* – jde v podstatě o formu rozhodčí smlouvy, která bývá zpravidla zakotvena ve smlouvě. Strany se mohou dohodnout, že jakýkoliv případný spor budoucí, budou řešit mimosoudní cestou prostřednictvím rozhodce (nebo stálého rozhodčího soudu). V této doložce se strany zavážou, že veškeré spory, které mohou nastat v souvislosti s plněním smlouvy hlavní, budou řešit zásadně cestou rozhodčího řízení. Mohou zde uvést jmenovitě rozhodce nebo stálý rozhodčí soud, který bude rozhodovat případný spor mezi nimi. Namísto toho mohou určit jen způsob, jakým bude rozhodce určen. (11)

Rozhodčí řízení končí vydáním rozhodnutí, které může mít formu rozhodčího nálezu nebo usnesení. V případě rozhodnutí ve věci samé vydají rozhodci rozhodčí nález, který je obdobou rozsudku v občanském soudním řízení. Proti tomuto rozhodnutí neexistuje opravný prostředek. Sporné strany však mají možnost se dohodnout, že rozhodčí nález je možno přezkoumat. V ostatních případech (např. jestliže strany v průběhu řízení uzavřou smír) se ukončí řízení usnesením. (1, 11)

1.6.4 Vymáhání pohledávek ve zkráceném civilním řízení

Pokud úsilí věřitele vymoci uhrazení pohledávky mimosoudně nevede ke kladnému výsledku, následuje zpravidla podání soudní žaloby na vydání platebního rozkazu vůči dlužníku. V návrhu (žalobě) by neměli chybět kromě dlužné částky i úrok z prodlení a náklady soudního řízení, které činí 4 % z hodnoty sporu. (11)

Platební rozkaz vydává soud bez slyšení dlužníka a bez nařízení jednání. Jedná se tak o jednostranný rozhodovací úkon soudu (předsedy senátu – samosoudce). V platebním rozkazu soud ukládá dlužníkovi, aby žalovanou částku včetně příslušenství (zejména úroků z prodlení) a náklady řízení uhradil věřiteli do 15 dnů od doručení platebního rozkazu, nebo aby ve stejné lhůtě podal proti platebnímu rozkazu odpor. (8, 11)

Jestliže dlužník v uvedené lhůtě odpor nepodá, platební rozkaz se stane pravomocným a navrhovatel má možnost zažádat příslušný soud o provedení exekuce nebo výkonu rozhodnutí. Výhodou platebního rozkazu je fakt, že zabezpečuje navrhovateli nepromlčitelnost pohledávky na dobu 10 let od nabytí právní moci. (11)

Pokud dlužník podá proti platebnímu rozkazu odpor, je platební rozkaz zrušen a následuje běžné soudní řízení. Ke zrušení platebního rozkazu dojde i bez ohledu na to, zda a jaké námitky dlužník v odporu vůči nároku věřitele uvedenému v žalobě uvedl. (11)

1.6.5 Postoupení pohledávky

Postoupení pohledávky znamená, že věřitel může i bez souhlasu dlužníka svou pohledávku postoupit jinému subjektu, který se tak stává věřitelem vůči témuž dlužníkovi. Na nového věřitele přecházejí všechna práva a příslušenství s touto pohledávkou spojená. Postoupení pohledávky je nutno uzavřít v písemné podobě

a ve smlouvě musí být pohledávka konkretizována. Postoupení pohledávky je povinen postupitel bez zbytečného odkladu sdělit dlužníkovi. Pokud se tak nestane nebo dokud postupník postoupení pohledávky dlužníkovi neprokáže, může dlužník plnit svou pohledávku původnímu věřiteli a tím se zprostit svého dluhu. Za dobytnost postoupené pohledávky postupitel ručí do výše přijaté úplaty společně s úroky jen v případě, že se k tomu postupníkovi písemně zavázal. Postoupit pohledávku lze také bezúplatně – jako dar. Postupitel (dárce) se zavazuje poskytnout postupníkovi (obdarovanému) určitý majetkový prospěch ve formě daru. (1, 11, 30)

1.6.6 Výkon rozhodnutí dle občanského soudního řádu

Věřitel využije tohoto výkonu rozhodnutí v případě, kdy soudem nebo jiným orgánem pravomocně přiznaná pohledávka není uspokojena. Výkon rozhodnutí se zahajuje pouze na návrh věřitele (oprávněného). Návrh musí obsahovat kromě označení oprávněného a povinného i titul k výkonu rozhodnutí.

Titul pro výkon rozhodnutí dle § 274 Osř tvoří:

- vykonatelné rozhodnutí soudu nebo dozorce ve věcech civilních a obchodních,
- vykonatelné rozhodnutí soudu a jiného orgánu činného v trestním řízení, pokud přiznávají právo nebo postihují majetek,
- vykonatelné rozhodnutí rozhodčích komisí a smírů jimi schválených,
- vykonatelné rozhodnutí státního notářství a dohod jím schválených,
- notářské a exekutorské zápisy se svolením k vykonatelnosti sepsané podle zvláštních zákonů,
- vykonatelné rozhodnutí orgánů státní správy a územní samosprávy včetně platebních výměrů, výkazů nedoplatků ve věcech daní a poplatků, jakož i smírů schválených těmito orgány,
- vykonatelné rozhodnutí a výkaz nedoplatků ve věcech nemocenského pojištění a sociálního zabezpečení,
- rozhodnutí orgánů Evropských společenství,
- jiné vykonatelné rozhodnutí, schválené smíry a listiny, jejichž soudní výkon připouští zákon. (29)

O výkonu rozhodnutí rozhodne obecný soud povinného. Nemá-li povinný obecný soud dle § 252 odst. 2, 3 Osř, rozhodne o výkonu rozhodnutí místně příslušný soud, v jehož obvodu je podnik, nebo v jehož obvodu se nachází nemovitost. Tímto soudem je okresní soud, a to i v případě, že o tento nárok řešil v prvním stupni krajský soud. Jestliže návrh na výkon rozhodnutí splňuje obsahové náležitosti a je-li zaplacen soudní poplatek, soud usnesením výkon nařídí. Soud nařizuje výkon rozhodnutí pouze v tom rozsahu, v jakém to navrhl oprávněný. Z moci úřední soud zkoumá, zda způsob navržený oprávněným je vhodný či nevhodný s ohledem na vymáhanou pohledávku. (6, 29)

Výkon rozhodnutí lze provést pouze prostředky uvedenými v Osř. Z tohoto hlediska jsou děleny na ty, které se týkají peněžitého plnění, a na ty, které se týkají nepeněžitého plnění. (6, 29)

Výkon rozhodnutí, kterým byl uložen jiný závazek než zaplacení peněžité částky, se provádí vyklizením, odebráním věci, rozdělením společné věci a provedením prací a výkonů, do něhož se nyní zahrnuje též vymáhání práva ukládáním pokut. (2)

Výkon rozhodnutí, které ukládá zaplacení peněžité částky, lze provést těmito způsoby:

- *Srážkami ze mzdy nebo z jiných příjmů*¹¹ - srážka se provádí z čisté mzdy zaokrouhlené směrem dolů, dělitelné třemi a vyjádřené v celých korunách. Z této částky lze srazit k vydobytí pohledávky pouze jednu třetinu. U přednostních pohledávek¹² se srážejí dvě třetiny. (6)
- *Příkázáním pohledávky* – soud vydá na návrh oprávněného usnesení, v němž přikazuje peněžnímu ústavu nebo pojišťovně, aby od okamžiku, kdy mu bude doručeno usnesení, nevyplácel a ani jinak nenakládal s peněžními prostředky z účtu povinného až do výše vymáhané pohledávky a jejího příslušenství. Soud musí usnesení doručit oprávněnému, peněžnímu ústavu a povinnému, kterému nesmí být usnesení doručeno dříve, než peněžnímu ústavu. Soud může přikázat

¹¹ Jedná se o příjmy jako náhrada mzdy nebo platu, nemocenská, ošetřovné nebo podpora při ošetřování člena domácnosti, vyrovnávací příspěvek v těhotenství a mateřství, peněžítá pomoc v mateřství, důchody, stipendia a další příjmy uvedené v § 299 Osř. (29)

¹² Patří sem například pohledávky z výživného, pohledávky z daní a poplatků atd. (6)

výkon rozhodnutí i z jiné peněžité pohledávky než je pohledávka z účtu u peněžního ústavu.(6)

- *Příkaz k výplatě z účtu u peněžního ústavu* – dle § 320b Osř se výkon rozhodnutí příkazem z účtu povinného u kteréhokoli tuzemského peněžního ústavu provede tak, že peněžní ústav, jemuž oprávněný předloží příkaz soudu k výplatě, odepíše z účtu povinného, je-li takový účet peněžním ústavem veden, vymáhanou pohledávku s příslušenstvím a uhradí ji oprávněnému. (29)
- *Prodej movitých věcí* – v návrhu oprávněný uvede movitou věc konkrétně nebo uvede, že chce prodej věci bez její konkretizace. Soud usnesením zakáže povinnému, aby nakládal s věcí nebo věcmi, které vypíše soudní vykonavatel. Z výkonu rozhodnutí se vylučují movité věci uvedené v Osř jako jsou například běžné oděvní součásti, obvyklé vybavení domácnosti, snubní prsten, hotové peníze do 1.000 Kč atd. (6)
- *Prodej nemovitých věcí* – jedná se o velmi složitý proces, který se dělí do mnoha fází. Místně příslušný soud, ve kterém se nemovitost nachází, nařídí výkon rozhodnutí a ustanoví znalce. Nemovitost se ocení včetně závad a dalších práv na nemovitosti vázoucích. Po usnesení o ceně nemovitosti nařídí soud dražbu (dražební jednání). Dražební jednání vede soud a příklep přidělí tomu, kdo učiní nejvyšší nabídku a v níž jsou splněny další podmínky stanovené zákonem. Po tomto jednání nařídí soud rozvrh o rozdělované podstaty. Věřitelé jsou pak rozčleněni do šesti skupin podle druhu pohledávek. (6)
- *Prodej podniku* – při prodeji podniku soud usnesením ustanoví jeho správce. „Dále zakáže povinnému, aby po doručení usnesení podnik nebo jeho části převedl na někoho jiného a uloží mu, aby soudu do patnácti dnů od doručení usnesení oznámil, zda a kdo má k podniku předkupní právo s poučením, že při oznámení povinný odpovídá za škodu tím způsobenou.“ [6, s. 95] Ve věci se nařizuje dražební jednání, při kterém dochází k prodeji podniku. (6)
- *Zřízením soudcovského zástavního práva na nemovitostech* – zřízením tohoto práva nedochází k postižení majetku, ale pohledávka je zajištěna. Pro věřitele

tak vzniká výhodnější postavení. Soudcovské zástavní právo se zřizuje na základě pravomocného a vykonatelného rozhodnutí a vztahuje se na nemovitost se všemi jejími součástmi a příslušenstvím. Zároveň se zapisuje i do katastru nemovitostí. (6)

1.6.7 Exekuce dle exekučního řádu

Vzhledem k vytížení soudů byly zákonem č. 120/2001 Sb., o soudních exekutorech a exekuční činnosti, zřízeny exekuční úřady.

Věřitel může svou neuhrazenou pohledávku vymáhat v rámci exekučního řízení neboli nařízeného výkonu rozhodnutí prováděného podle zákona č. 120/2001 Sb., o soudních exekutorech a exekuční činnosti (exekuční řád) a o změně dalších zákonů v platném znění. Účastníky řízení jsou oprávněný a povinný. (1, 27)

Exekuci vykonává exekutor, kterého navrhne oprávněný, a kterého k provedení exekuce pověří soud. Soudní exekutor má působnost na území celé ČR bez ohledu na své místo bydliště nebo sídlo. Jestliže se objeví důvod pochybovat o jeho nepodjatosti, může být exekutor vyloučen z provedení exekuce. Na písemnou žádost mu musí být třetími osobami poskytnuty všechny údaje potřebné k exekuci. Tyto povinnosti má zejména orgán pověřený vedením katastru nemovitostí, orgán správy sociálního zabezpečení, zdravotní pojišťovny, komoditní burzy, policie ČR a mnohé další osoby uvedené v § 33 Eř. (21, 27)

Exekuční řízení se zahajuje jen na návrh oprávněného nebo na návrh osoby, která prokáže, že na ni přešlo právo z rozhodnutí podle § 36 odst. 3 a 5 Eř. V návrhu na nařízení exekuce musí být podle § 38 odst. 1 Eř označen exekutor, který má být pověřen provedením exekuce, s uvedením jeho sídla. Dále musí být z návrhu patrné, kdo ho činí, které věci se týká a co sleduje. Musí být podepsán a datován. Musí také obsahovat jméno, příjmení a bydliště účastníků nebo obchodní firmu nebo název, sídlo a identifikační číslo, přesné označení exekučního titulu, uvedení povinnosti, která má být exekucí vymožena, a údaj o tom, zda, popřípadě v jakém rozsahu povinný vymáhanou povinnost splnil, popřípadě označení důkazů, kterých se oprávněný dovolává. Exekuční řízení je zahájeno dnem, kdy návrh došel exekutorovi. Návrh

na nařízení exekuce lze podat v případě, že povinný dobrovolně nesplnit to, co mu uložil exekuční titul. (11, 27)

Exekuční titul dle § 40 Eř je skoro totožný s titulem pro výkon rozhodnutí (viz. kapitola 1.6.4). Není zde pouze uvedeno, že titul tvoří rozhodnutí orgánů Evropských společenství.

Exekuce se zahajuje usnesením soudu, kterému exekutor předal návrh oprávněného na nařízení exekuce společně s exekučním titulem. O způsobu provedení exekuce rozhodne exekutor až poté, co mu bylo doručeno usnesení o nařízení exekuce, kterou může provést jedním nebo více způsoby. Poté exekutor vydá exekuční příkaz k provedení exekuce. V tomto příkazu je uveden majetek, kterého se exekuce týká. Odměnou exekutora jsou náklady exekuce a odměny uvedené v § 87 odst. 1 a § 90 Eř. (21, 27)

1.6.8 Rozdíl mezi výkonem rozhodnutí a exekucí

Mezi výkonem rozhodnutí dle občanského soudního řádu a exekucí dle exekučního řádu existuje několik zásadních rozdílů. Jsou to:

Výkon rozhodnutí:

- návrh oprávněného je podán okresnímu soudu, který je věcně i místně příslušný,
- návrh je zpoplatněn,
- oprávněný sám určí způsob výkonu rozhodnutí dle Osř,
- výkon rozhodnutí lze nařídit jen v navrženém rozsahu tak, aby stačil podle rozhodnutí k uspokojení pohledávky.

Exekuce:

- zahajuje se na návrh věřitele podaný exekutorovi nebo soudu,
- návrh není zpoplatněn,
- exekutor sám zvolí způsob provedení exekuce,
- exekutor si hradí vlastní náklady a odměnu z vymožených částek. (6, 21)

2 Analýza problému

V části práce „Analýza problému“ jsou uvedeny základní údaje o společnosti m.a. povrchové úpravy, s.r.o. a o předmětu jejího podnikání. Následně bude provedena analýza současné situace ve společnosti, tj. analyzují stav pohledávek po splatnosti a objasním způsoby, jakými je společnost vymáhá. Většinu informací potřebných k analýze společnosti čerpám z vlastních zkušeností, zjištěných při práci v této společnosti.

2.1 Základní informace o společnosti m.a. povrchové úpravy, s.r.o.

Společnost m.a. povrchové úpravy, s.r.o. vznikla 2. ledna 2002 zapsáním do obchodního rejstříku. Od svého vzniku sídlila společnost v pronajatých prostorách v Rosicích u Brna. Konce května roku 2010 se společnost přestěhovala do vlastních prostor nacházejících se v obci Zakřany. V bývalých prostorách se nachází pouze lakovna a sklad materiálu. Ve společnosti je pouze jeden společník (jednatel) pan Ing. Jiří Matěja, který má stoprocentní podíl. (25)

Předmětem podnikání společnosti m.a. povrchové úpravy, s.r.o. je provádění staveb, jejich změn a odstraňování, dále výroba, obchod a služby neuvedené v přílohách 1 až 3 živnostenského zákona. (25)

Od roku 2005 je společnost rozdělena na dvě části: povrchové úpravy a servis. Část povrchové úpravy nabízí především malířské a natěračské práce. Patří mezi ně nátěry a malování interiérů a venkovních ploch rodinných a panelových domů, bytů, dále pak podnikových objektů, skladů a prostor obchodních domů. Provádí i speciální nátěry a lakování kovových ploch (střechy, topení, konstrukce, atd.) barvou RAL, určenou výhradně pro kovové plochy¹³.

Část společnosti m.a. povrchové úpravy, s.r.o. nazvaná servis se zabývá především servisními opravami hliníkových fasád, oken a dveří. Nabízí také jejich výrobu

¹³ Vlastní zpracování dle interních podkladů společnosti m.a. povrchové úpravy, s.r.o.

a montáž (vše včetně zasklení). Spolupracuje s domácími i zahraničními společnostmi, které se zabývají výrobou skleněných výplní do oken a dveří, produkcí hliníkových profilů a jejich komponentů¹⁴.

Organizační struktura

Nejvyšším orgánem společnosti je jednatel, kterému jsou podřízeni administrativní pracovníci, natěrači a vedoucí servisu, který má pod sebou tři skupiny zaměstnanců – montéry, lezce a zámečníky.

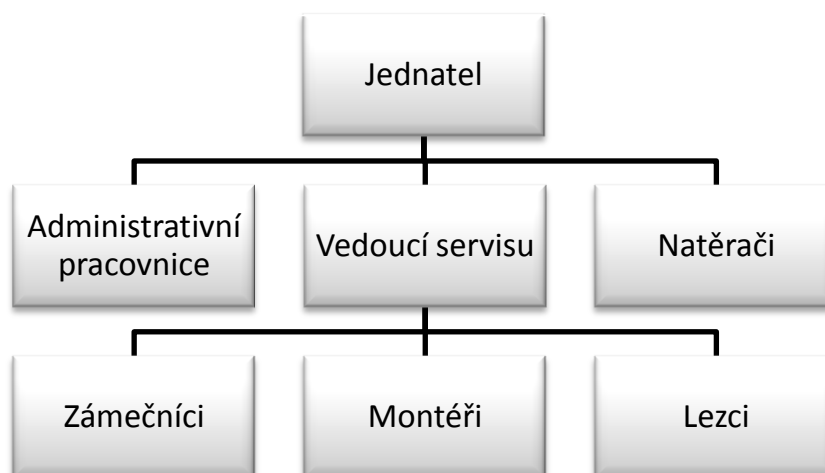


Diagram 1: Organizační struktura¹⁴

2.2 Analýza současné situace

Hlavním problémem společnosti je neustále narůstající počet pohledávek po splatnosti. Tyto pohledávky jsou především za podnikateli. Díky tomuto zvyšujícímu se množství pohledávek po splatnosti se v současné době snižuje solventnost společnosti. Je to dáno tím, že se společnost ve většině případů stává prostředníkem mezi dodavatelem a konečným zákazníkem. Musí proto čekat na platbu od zákazníka a až poté může uhradit své závazky vůči dodavateli¹⁴.

¹⁴ Vlastní zpracování dle interních podkladů společnosti m.a. povrchové úpravy, s.r.o.

Společnost nečiní žádná opatření proti zamezení růstu pohledávek po splatnosti. S novými i stálými zákazníky jsou uzavírány smlouvy pouze v případech, kdy to zákazník požaduje, nebo kdy to určí jednatel (překročí se určitý peněžní obnos). Tyto smlouvy neobsahují žádné zajišťovací instrumenty, dle mého názoru potřebné pro prevenci proti vzniku problematické pohledávky¹⁵.

Noví odběratelé nebývají nějak prověřováni. Jedná se většinou o zákazníky, kterým tuto společnost doporučil stálý odběratel, takže jednatel spoléhá na jejich důvěryhodnost a solventnost. Ve většině případů stálých zákazníků se smlouva uzavírá ústně nebo se jen potvrdí jejich objednávka, ve které si někdy odběratel sám stanoví lhůtu splatnosti faktury. Běžná lhůta splatností faktur se pohybuje kolem 30 dní, po domluvě se může prodloužit či zkrátit¹⁵.

Systém vymáhání pohledávek ve společnosti není prakticky žádný. Seznam dlužníků a jejich faktur po splatnosti nepravidelně vyhotovuje účetní na pokyn jednatele. Ten podle zjištěných informací určí osobu, která telefonicky kontaktuje dlužníka. Když dlužník svůj závazek neuhradí je kontaktován podruhé a poté je mu poslána 1. písemná upomínka. Za svou existenci společnost podala pouze dvě žaloby, z nichž jedna v současné době stále probíhá¹⁵.

V níže uvedené tabulce jsou zobrazeny problematické pohledávky za rok 2010 z hlediska počtů dnů po splatnosti, které byly zjištěny z interních podkladů společnosti. V následujících grafech a tabulkách jsou použity informace z interních zdrojů společnosti, mezi které patří například rozvaha, výsledovka a další dokumenty za vybrané roky.

¹⁵ Vlastní zpracování dle interních podkladů společnosti m.a. povrchové úpravy, s.r.o.

	Počet dnů po splatnosti			
	0-30	31-60	61-90	90 a více
Leden	555 300	285 400	544 700	3 652 500
Únor	294 700	230 500	241 300	4 176 000
Březen	143 800	290 200	8 600	4 121 300
Duben	239 000	19 800	132 900	3 818 700
Květen	914 200	138 000	19 800	3 886 300
Červen	88 300	46 000	200	3 750 000
Červenec	931 300	22 300	600	3 751 000
Srpen	117 700	854 300	5 400	2 774 000
Září	510 700	20 500	778 300	1 076 700
Říjen	851 400	218 200	20 500	1 732 100
Listopad	42 900	549 100	10 300	1 749 300
Prosinec	155 900	8 800	549 100	805 300

Tabulka 1: Velikost problematických pohledávek za rok 2010 (v Kč)¹⁶

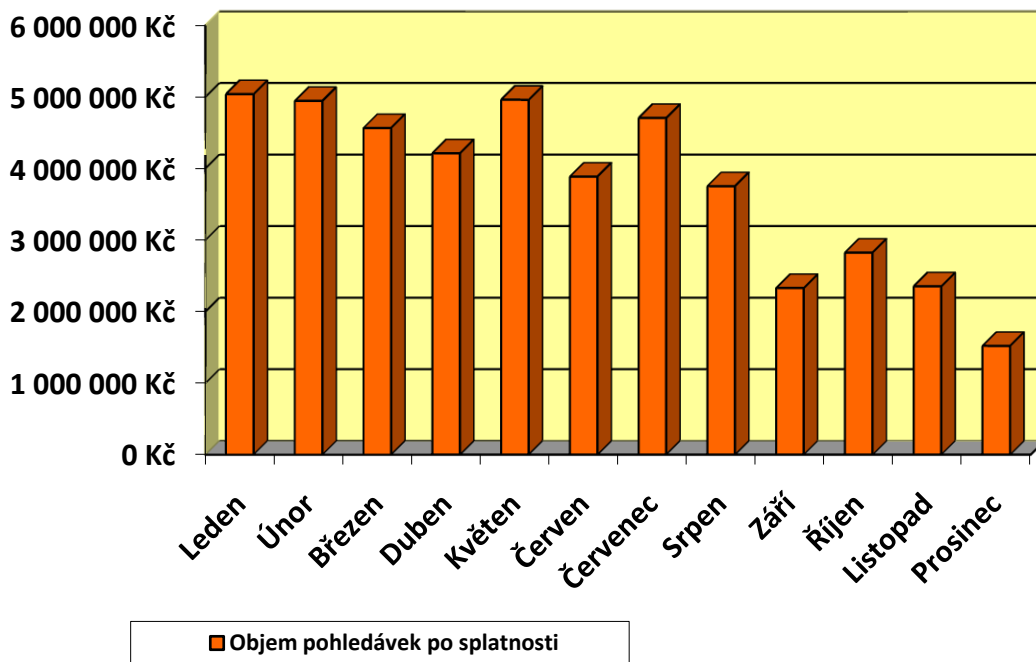
Z tabulky vyplývá, že do poloviny roku 2010 měla společnost poměrně vysoké částky (přes 3 000 000 Kč) vázané v pohledávkách po splatnosti. V polovině roku se společnost rozhodla využít služeb advokáta, který začal dlužné částky vymáhat.

¹⁶ Vlastní zpracování dle interních podkladů společnosti m.a. povrchové úpravy, s.r.o.

2.3 Grafické srovnání pohledávek

Následující podkapitoly zobrazují grafy, které pro lepší přehlednost srovnávají problematické pohledávky za jednotlivé měsíce roku 2010. Dále uvádějí graf celkových pohledávek a pohledávek po splatnosti.

2.3.1 Roční srovnání problematických pohledávek (za rok 2010)



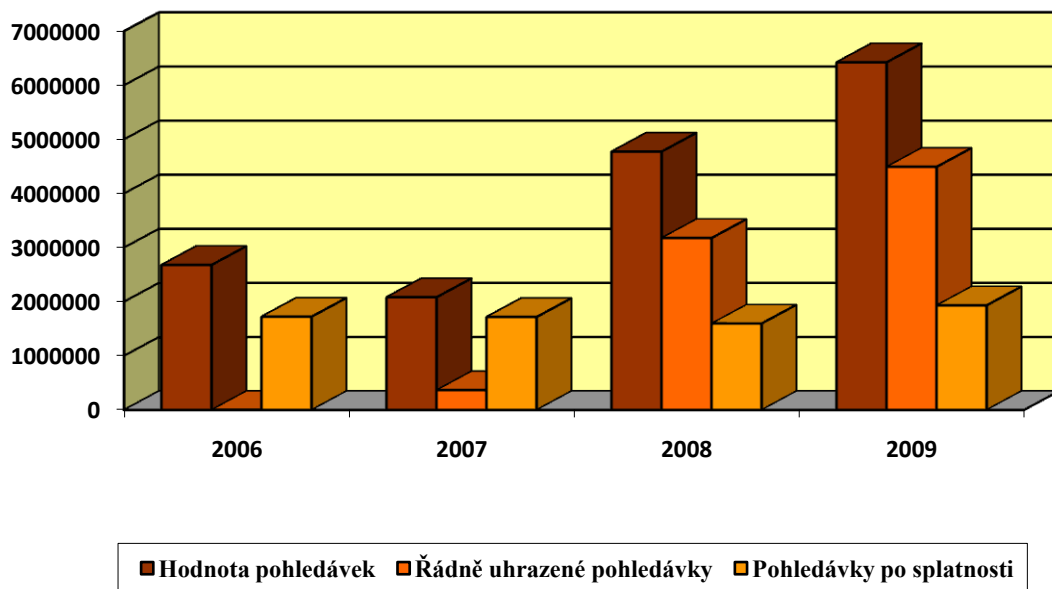
Graf 1: Vývoj problematických pohledávek za jednotlivé měsíce roku 2010¹⁷

Z předchozího grafu vyplývá, že se hodnota pohledávek postupem roku 2010 snižovala. Jak už jsem se zmiňovala, bylo to dáno tím, že se společnost obrátila na advokáta, který vymáhal problematické pohledávky. Tento způsob vymáhání pohledávek byl finančně náročný. Proto se v další části práce zaměřím především na prevenci a mimosoudním vymáháním pohledávek, které by nebyly pro společnost po finanční stránce tak nákladné.

¹⁷ Vlastní zpracování dle interních podkladů společnosti m.a. povrchové úpravy, s.r.o.

2.3.2 Celkové srovnání pohledávek

V níže uvedeném grafu jsou znázorněny celkové pohledávky, řádně uhrazené pohledávky a podíl pohledávek po splatnosti.



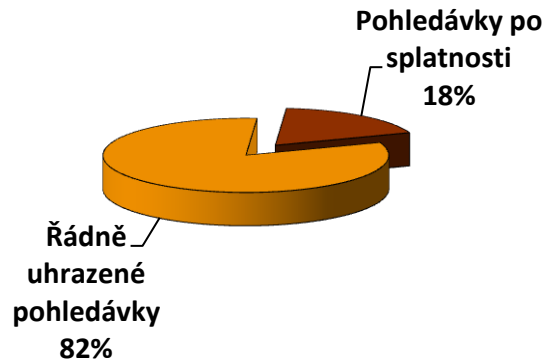
Graf 2: Celkový přehled pohledávek za vybrané roky¹⁸

Z grafu je patrné, že nejvíce pohledávek po splatnosti je v roce 2009. To je dáno také nárůstem celkových pohledávek. Poměrově sice pohledávek po splatnosti ubylo, ale i tak tvoří stále velký podíl. Rok 2009 byl pro společnost velmi přínosný v počtu zakázek. V tomto roce také společnost podala žalobu, díky které byla část problematických pohledávek uhrazena. Zajímavostí je, že počínající finanční krize v roce 2008 nějak významně neovlivnila množství pohledávek po splatnosti¹⁸.

¹⁸ Vlastní zpracování dle interních podkladů společnosti m.a. povrchové úpravy, s.r.o.

2.3.3 Pohledávky po splatnosti

V následujícím grafu jsou uvedeny problematické pohledávky po splatnosti ke konci roku 2010. Jak vyplývá z grafu, objem pohledávek po splatnosti činí 18 % z celkového objemu pohledávek. Oproti roku 2009 se jedná o výrazné snížení¹⁹.



Graf 3: Pohledávky po splatnosti ke konci roku 2010¹⁹

Ze zjištěných údajů vyplývá, že stávající situace není alarmující, avšak společnost by se měla i přesto zaměřit na nový způsob vymáhání pohledávek po splatnosti. Především tak zbytečným problémům a nákladům spojeným s řešením těchto problematických pohledávek po splatnosti. Proto se v další části práce budu zabývat především zajišťovacími instrumenty, které slouží dle mého názoru ke snazšímu vymáhání pohledávek po splatnosti. Navrhnu také soudní způsob řešení problematické pohledávky, který by byl pro společnost nejvhodnější.

¹⁹ Vlastní zpracování dle interních podkladů společnosti m.a. povrchové úpravy, s.r.o.

3 Vlastní návrhy řešení

V této části práce se společností m.a. povrchové úpravy, s.r.o. pokusím navrhnout efektivní možnosti vymáhání pohledávek po splatnosti. Dle mého názoru je ve většině případů výskyt pohledávky po splatnosti následkem zanedbání prevence. V mnoha případech může vhodná prevence (např. správné sepsání smlouvy apod.) usnadnit nebo zcela eliminovat pozdější vymáhání pohledávek. Proto se zde zaměřím na problematickou pohledávku a na možnosti prevence vzniku této pohledávky. V případě selhání zajišťovacích instrumentů navrhuji možné způsoby vymáhání problematické pohledávky.

3.1 Prevence vzniku problematické pohledávky

Dle mého názoru je prevence vzniku problematické pohledávky nejdůležitější, protože pohledávku právně zajistíme od samotného počátku. Prevence eliminuje riziko vzniku problematické pohledávky a zlepšuje tak postavení věřitele při vymáhání. Z ekonomického hlediska je prevence vzniku pohledávky mnohem levnější než pozdější vymáhání pohledávky.

Ve společnosti m.a.povrchové úpravy, s.r.o. je prevence opomíjena. Proto zde uvedu preventivní opatření, která budou dle mého názoru vhodná pro tuto společnost.

3.1.1 Zjištění informací o klientovi

Dříve než společnost uzavře smlouvu s novým nebo stálým obchodním partnerem, měla by si o něm zjistit potřebné informace.

Informace lze získat z různých zdrojů. U stálých zákazníků to může být např. z poznatků sestavených z vlastních zkušeností s těmito zákazníky. Zjistí se tak platební morálka zákazníka a jeho platební historie. V případě, že je platební morálka zákazníka špatná, tj. že má mnoho neuhrazených pohledávek po splatnosti, může společnost m.a. povrchové úpravy, s.r.o. pozastavit poskytování služeb do doby uhrazení klientových závazků vůči společnosti. Pro přehlednou evidenci seznamu

dlužníků a výši jejich nesplacených pohledávek bych společnosti m.a. povrchové úpravy, s.r.o. doporučila dokoupení softwaru, který by zajišťoval správu pohledávek a byl by kompatibilní s účetním systémem Money S3, který společnost v současné době využívá. Jedním z možných řešení je zakoupení softwaru od společnosti AMA Media, s.r.o., který je dostupný na internetové adrese www.business-engine.eu.

Další informace o obchodním partnerovi může společnost nalézt jak v rejstříku živnostenského podnikání, tak v obchodním rejstříku, kde jsou uvedeny informace o podnikatelích, kteří mají povinnost zápisu do obchodního rejstříku. Údaje z obchodního rejstříku lze nalézt na bezplatném internetovém portálu www.justice.cz. Ve výpisech jednotlivých podnikatelů můžeme vyhledat informace o tom, zda společnost existuje, její identifikační číslo, sídlo, změny sídla, předmět podnikání, výši základního kapitálu, jména a bydliště statutárních orgánů, údaje o případné exekuci na společníky, konkurs, insolvenční, případně likvidaci. K obchodnímu rejstříku náleží Sbírka listin, ve které jsou uvedeny dokumenty, které obsahují důležité informace o hospodaření podnikatelů, např. výroční zprávy, účetní závěrky apod. Na uvedené webové stránce můžeme nalézt i insolvenční rejstřík, kde nalezneme informace o subjektech v insolvenčním řízení. V živnostenském rejstříku jsou uvedeny údaje o předmětu podnikání podnikatele, jeho provozovnách na území České republiky, ale také o pozastavení či ukončení živnostenského oprávnění. Další potřebné informace může společnost získat z hromadných sdělovacích prostředků, odborných periodik, centrálního registru dlužníků a z Obchodního věstníku, kde se může též dozvědět o zahájení insolventního řízení a prohlášení konkurzu. Náklady na zjišťování potřebných informací vlastními silami nelze přesně odhadnout.

Další informace o klientovi lze nalézt na internetovém portálu www.centralniregistrdluzniku.cz. Jedná se o portál se širokou nabídkou služeb, které jsou ve většině případů placené. Pro podnikatele je stanoven následující ceník:

Tarif	Poplatek
Kredit	kreditní systém s cenou 50 Kč za každé hledání + 50 Kč za každý vklad dlužníka,
Basic	přístup na 1 rok formou splátek 1.000,-Kč / 1 měsíc
Full	přístup na 1 rok 10.000 Kč / 1 rok,
Promo	přístup na 1 rok 2.000 Kč / 1 rok s povinností umístění loga CERD na své www stránky,
Reciprocal	přístup na 1 rok 1.000 Kč s povinností vkladu všech dlužníků s platbou po splatnosti delší než 30 dní

Tabulka 2: Ceník tarifů na internetovém portálu CERD (vlastní zpracování dle www.centalniregistrdluzniku.cz)

3.1.2 Sjednání smluvních podmínek (uzavření smlouvy)

Společnosti bych doporučila uzavírat všechny smlouvy písemně tak, aby předešla následným problémům při vymahatelnosti pohledávky. Společnost m.a.povrchové úpravy, s.r.o. si smlouvy vytváří podle internetových zdrojů sama. Tyto smlouvy však nemají potřebné náležitosti, které by měly mít, a proto v soudním sporu může dojít k neúspěchu. Dle mého názoru by měla společnost investovat prostředky do právní pomoci. Společnost by měla vyhledat advokáta, který vypracuje kvalitní smluvní vzory nejpoužívanějších smluv, nebo se k předloženým návrhům od společnosti vyjádří (odsouhlasí je, navrhne změny apod.). Prvotní náklady na vyhotovení kvalitních smluv budou poměrně vysoké, ale dle mého názoru se v dalších letech určitě vrátí, protože tyto smlouvy budou obsahovat potřebné náležitosti a zvýší se tak pravděpodobnost úspěchu při soudním sporu. V nejlepším případě soudnímu sporu předejdou.

Smlouva by měla obsahovat termín splatnosti, možnost splátek, sankci za prodlení atd. Společnost m.a. povrchové úpravy, s.r.o. si stanovila dobu splatnosti na 45 dnů. Dle domluvy se tato doba může u některých odběratelů zvýšit nebo snížit. Nejlepším způsobem, jak se vyhnout problematické pohledávce, by bylo její uhrazení v hotovosti při převzetí zboží nebo při předání díla. Tento způsob však pro společnost m.a. povrchové úpravy, s.r.o. není vhodný ani technicky proveditelný. Jednatel či kompetentní osoba by nebyli schopni přijímat peníze od odběratelů a svěřit tuto

„práci“ zámečnickům nebo natěračům by bylo nevhodné. V praxi však hotovostní platba není příliš oblíbená a většina odběratelů dává přednost platbě bezhotovostní.

Dále je nutné, aby byl v každé smlouvě použit určitý zajišťovací instrument, který by měl zajistit společnosti lepší postavení při vymáhání pohledávek. Z ekonomického hlediska jsou náklady na uvedené zajišťovací instrumenty minimální. Společnosti bych doporučila především následující druhy zajištění:

- *Smluvní pokuta* - společnost si ve smlouvě stanoví určitou částku, kterou musí dlužník uhradit v případě, že řádně a včas neuhradí svoji pohledávku. Výši smluvní pokuty bych doporučovala ujednat na 0,05% z nezaplacené částky za každý den prodlení. I když dlužník odstoupí od smlouvy, má společnost m.a. povrchové úpravy, s.r.o. dle § 302 ObchZ nárok na zaplacení smluvní pokuty.
- *Záloha* – tento druh zajištění bych doporučila u odběratelů, kteří mají u společnosti alespoň tři neuhrazené faktury. Výši zálohy bych stanovila na 60% z celkové částky za poskytnuté služby nebo prodej zboží.
- *Zadržovací právo* – jedná se o zákonnou možnost, kdy společnost může zadržet movitou věc (např. vyrobené okno, dveře apod.) do doby jejího zaplacení dlužníkem. Tuto možnost zajištění bych použila v případě problémů s platební morálkou odběratele.

3.1.3 Smlouva s rozhodčí doložkou

Rozhodčí doložku lze zařadit mezi další preventivní a finančně nenáročné opatření zajišťující lepší vymáhání pohledávky po splatnosti. Tuto doložku zakotví smluvní strany do smlouvy, ve které se zavazují k tomu, že všechny vzniklé spory mezi nimi, bude řešit rozhodčí soud nebo rozhodce. Dle mého názoru je hlavní výhodou tohoto jednání jeho rychlost i skutečnost, že si strany mohou zvolit místo jednání. Délku rozhodčího řízení ovlivňuje fakt, že řízení je jednoinstanční (není-li smluvními stranami dohodnuto jinak) a proti rozhodnutí se nelze odvolat. Většina advokátů nepožaduje za sepsání smlouvy s rozhodčí doložkou do hodnoty 100.000 Kč žádnou odměnu. V případě sepsání smlouvy, jejíž tarifní hodnota je vyšší než 100.000 Kč vyžaduje advokát určité procento z této hodnoty.

3.1.4 Směnka

Směnku lze zařadit mezi další opatření pro zajištění problematické pohledávky. Dle mého názoru se jedná o velmi účinný nástroj při vymáhání pohledávek po splatnosti, s jejímž vyhotovením nejsou spojeny žádné peněžní náklady. Jak už je uvedeno v kapitole č. 2.4.6, je směnka převoditelný cenný papír, který opravňuje věřitele požadovat plnění od dlužníka, když bude vyzván věřitelem. Jestliže není směnka vystavovatelem (trasantem) zpochybněna, může zjednodušit celý proces soudního řízení. Pokud by došlo k jejímu zpochybnění, pak by proces vymáhání plnění ze směnky musel projít řádným soudním řízením, což by bylo časově i finančně náročné.

Poplatky spojené se soudním řízením činí 4 % z hodnoty směnky, minimálně 600 Kč. V případě, že by směnka byla vyhotovena s rozhodčí doložkou, je výše poplatku za rozhodčí řízení stanovena na 2 % z hodnoty směnky, minimálně však na 3.000 Kč. Je-li společnost zastoupena advokátem, tvoří odměna právního zastoupení významnou část nákladů. Výše odměny závisí na výši hodnoty směnky, minimální sazba však činí 4.500 Kč. Do nákladů soudního řízení patří i tzv. režijní náklady ve výši 300 Kč za každý právní úkon. Více informací o nákladech soudního a rozhodčího řízení je uvedeno v kapitole 3.3 Soudní způsoby řešení problematické pohledávky. (10)

3.1.5 Bankovní záruka

Bankovní záruka je jednou z dalších možností, jak předcházet problematické pohledávce. Jedná se o rychlý a účinný způsob zajištění, jímž se může věřitel domoci své pohledávky. Jediným ručitelem této záruky je banka, která si v případě neplnění povinnosti dlužníka vzhledem k věřiteli, musí sama zabezpečit vymožení této pohledávky od dlužníka, jemuž udělila bankovní záruku.

Náklady spojené s bankovní zárukou jsou uvedeny v následující tabulce. Protože má společnost m.a. povrchové úpravy, s.r.o. založen účet u Komerční banky, rozhodla jsem se využít služeb právě tohoto finančního institutu.

Poplatky			
Služba	Druh záruky	Profi záruky	Poskytnuté záruky
Zpracování a vyhodnocení žádosti o bankovní záruku		1.500 Kč	0,3 %, min. 5.000 Kč, max. 30 000 Kč
Vyhotovení dokumentace spojené s poskytnutím bankovní		0,6 %, min. 5.000 Kč	0,6 %, min. 5.000 Kč,
Změna smlouvy o poskytnutí bankovní záruky		0,6 %, min. 3.000 Kč	0,6 %, min. 5.000 Kč
Poskytnutí bankovní záruky		Individuálně	Individuálně
Změna smlouvy o poskytnutí bankovní záruky provedená		Zdarma	Zdarma
Uplatnění poskytnuté záruky		3.000 Kč	3.000 Kč

Tabulka 3: Poplatky u Komerční banky za poskytnuté záruky (vlastní zpracování dle www.sazebnik-kb.cz)

Dle mého názoru je toto zajištění pohledávky nejrychlejším a nejúčinnějším způsobem, jímž se může společnost m.a. povrchové úpravy, s.r.o. domoci peněžního plnění.

3.2 Mimosoudní způsoby řešení problematické pohledávky

Mimosoudní cesta k vyřešení problematické pohledávky je dle mého názoru nejvhodnější možností, jak by mohla společnost m.a. povrchové úpravy, s.r.o. dosáhnout uhrazení pohledávky po splatnosti. V současné době společnost tyto způsoby mimosoudního řešení problematické pohledávky využívá v omezeném rozsahu, u kterého mnohdy není určen správný postup dosažení úhrady pohledávky. V další části práce navrhu společnosti možný postup při vymáhání pohledávek po splatnosti.

3.2.1 Stanovení podmínek vymáhání

Společnosti m.a. povrchové úpravy, s.r.o. bych v první řadě doporučila vytvořit databázi dlužníků a jejich pohledávek, který by byl alespoň jednou týdně aktualizován určeným

zaměstnancem. Společnost by tak měla kdykoliv k dispozici kompletní informace o svých dlužnících a mohla by co nejdříve tuto nepříznivou situaci řešit.

Dále navrhu určitá kritéria²⁰, která by stanovila způsob vymáhání problematické pohledávky ve společnosti. V následující tabulce je stanoven stručný přehled doporučeného postupu vymáhání pohledávek u společnosti.

Po splatnosti	Úkon
3. den	Telefonický kontakt s dlužníkem
10. den	Zaslání první upomínky
24. den	Zaslání druhé upomínky
38. den	Zaslání poslední upomínky s pohrožením vložení pohledávky do centrálního registru dlužníků

Tabulka 4: Doporučený postup vymáhání pohledávek²¹

Jak je uvedeno v tabulce, měla by společnost v případě neuhrazení dlužné pohledávky nejprve telefonicky kontaktovat dlužníka. Když nedojde k žádné reakci ze strany dlužníka, zašle společnost první písemnou upomínku, ve které bude uvedena náhradní doba splatnosti. Upomínka by měla být zaslána doporučeně s dodejkou, aby měla společnost možnost prokázání tohoto úkonu v případném soudním řízení. Totéž by bylo i v případě druhé upomínky tzv. pokusu o smír, kde je dlužník znovu upomínán a vyzván k opětovné úhradě. Jestliže dlužník i přesto neuhradí svůj závazek, měla by společnost zaslat třetí (poslední) upomínku, ve které oznámí dlužníkovi zveřejnění jeho závazku v registru dlužníků, uplatnění úroků z prodlení a smluvní pokuty (pokud byla dohodnuta v příslušné smlouvě). Tato upomínka by měla dlužníka upozornit na vážnost situace a donutit jej alespoň k jednání směřujícímu k dohodě s věřitelem o úhradě jeho závazku. Vzory upomínek č. 1 a č. 3 jsou uvedeny v přílohách.

²⁰ Jedná se například o telefonický kontakt s dlužníkem, po kolika dnech po uplynutí splatnosti se budou rozesílat upomínky, atd.

²¹ Vlastní zpracování dle interních podkladů společnosti m.a. povrchové úpravy, s.r.o.

V případě vymáhání pohledávky vlastními silami lze jen těžko odhadnout přesné náklady vymáhání, kterými jsou zejména mzdové náklady zaměstnanců, telefony, poštovné a mnohé další náklady související s vymožením pohledávky. Pro orientaci zde uvedu ceny České pošty, jejichž služby společnost m.a. povrchové úpravy, s.r.o. využívá. Ceny doporučených zásilek se pohybují v rozmezí od 26 Kč (50 g) do 37 Kč (500 g) v závislosti na hmotnosti zásilky. Česká pošta nabízí také doplňkové služby: dodejka – 10 Kč, dodání do vlastních rukou – 6 Kč a dodání do vlastních rukou výhradně jen adresáta – 6 Kč. Náklady spojené s vložením pohledávky do centrálního registru dlužníků jsou uvedeny v kapitole č. 3.1.1 Zjištění informací o klientovi. (5)

3.2.2 Platba předem

Platbu předem si může společnost stanovit u každého odběratele, se kterým má z hlediska splácení jeho závazků špatné zkušenosti. Klientovi bude služba či zboží poskytnuto až po zaplacení této částky. Během svého působení ve společnosti m.a. povrchové úpravy, s.r.o. jsem se s touto možností jak vymoci pohledávku mnohokrát setkala. Dle mého názoru je pro většinu klientů velmi nepříjemné platit za zboží a služby předem, proto uhradí své závazky, aby nebyla částka splatná ihned po odběru zboží nebo poskytnutí služeb. Platba předem nepřináší společnosti žádné finanční výdaje navíc.

3.2.3 Splátkový kalendář

Splátkový kalendář je možné sepsat s dlužníkem, který se nachází v tíživé finanční situaci a není schopen hradit své závazky v plné výši. Tento dlužník však musí mít zájem o dostání svých závazků vůči společnosti. Dlužník se ve splátkovém kalendáři zaváže uhradit svůj závazek ve formě předem stanovených splátek. Dlužník ztratí výhodu splátek v případě nedodržení smluvených termínů jen tehdy, je-li to dohodnuto ve splátkovém kalendáři. Věřitel tak může po dlužníkovi vyžadovat uhrazení celé nesplacené částky. Vzor splátkového kalendáře je uveden v přílohách.

3.2.4 Zápočet pohledávky

Zápočet pohledávky je další možností, jak vymoci pohledávku po splatnosti. Pro zápočet pohledávky je zapotřebí, aby se setkaly vhodné pohledávky k započtení.

Tato situace nastane v případě, kdy společnost m.a. povrchové úpravy, s.r.o. má nesplacenou pohledávku za určitým odběratelem a ví o dalším podnikatelském subjektu, který s tímto odběratelem spolupracuje a má vůči němu závazek. Společnost by tak mohla navrhnout podnikatelskému subjektu započtení. Zápočet může společnost uplatnit i u svého odběratele, který je zároveň jejím dodavatelem. Pohledávku za jiným podnikatelským subjektem může společnost získat postoupením za jinou pohledávku. Z ekonomického hlediska je tento způsob vymáhání pohledávky výhodný pro obě strany, protože dlužník se „zbaví“ svého dluhu a společnost dosáhne uhrazení své pohledávky.

3.2.5 Postoupení pohledávky

Postoupení pohledávky je standardní způsob řešení vymáhání pohledávek, který je využíván celou řadou podnikatelů. Důvodem postoupení pohledávky věřitelem bývá jeho zájem alespoň o částečné uspokojení nedobytné pohledávky. Spolu s pohledávkou přechází na postupníka i její příslušenství a veškerá práva s ní spojená (smluvní a zákonné úroky, práva věřitele na zajištění pohledávky atd.). Výhodou tohoto způsobu vymáhání pohledávky je obvykle okamžité peněžité plnění pohledávky a žádné finanční náklady na soudní řízení. Smlouva o postoupení pohledávky musí být sjednána písemně, jinak je neplatná. Vzor smlouvy o postoupení pohledávky je uveden v přílohách. V následující tabulce jsou uvedeny orientační ceny za pohledávku po splatnosti, které však mohou být u jiných společnostech odlišné.

Doba po splatnosti	Výše pohledávky	Výše vyplacená z ceny pohledávky
Do 8 měsíců	nad 100.000 Kč	75 – 85 %
Nad 8 měsíců	do 100.000 Kč	50 – 65 %
	100.001 až 500.000 Kč	60 – 75 %
	nad 500.000 Kč	70 – 80 %

Tabulka 5: Orientační ceny za odkup pohledávky (vlastní zpracování dle www.finance-cz.com)

3.2.6 Inkasní kancelář

Vymáhání pohledávek může společnost svěřit do „rukou“ inkasní agentuře, která se touto činností zabývá. Náklady na provizi inkasní kanceláře závisí především na stáří a výši pohledávky (viz. následující tabulka).

Doba po splatnosti	Výše pohledávky	Výše provize
1 – 2 měsíce	do 50.000 Kč	10 %
	50.000 – 100.000 Kč	8,5 %
	100.000 – 150.000 Kč	7,5 %
	150.000 – 200.000 Kč	6 %
	nad 200.000 Kč	Individuální
3 – 6 měsíců	do 50.000 Kč	17 %
	50.000 – 100.000 Kč	15 %
	100.000 – 150.000 Kč	12 %
	150.000 – 200.000 Kč	10 %
	nad 200.000 Kč	Individuální
6 – 12 měsíců	do 50.000 Kč	20 %
	50.000 – 100.000 Kč	17 %
	100.000 – 150.000 Kč	15 %
	150.000 – 200.000 Kč	13 %
	nad 200.000 Kč	Individuální
12 – 24 měsíců	do 50.000 Kč	23 %
	50.000 – 100.000 Kč	20 %
	100.000 – 150.000 Kč	18 %
	150.000 – 200.000 Kč	15 %
	nad 200.000 Kč	Individuální
Nad 24 měsíců	do 50.000 Kč	30 %
	50.000 – 100.000 Kč	28 %
	100.000 – 150.000 Kč	25 %
	150.000 – 200.000 Kč	23 %
	nad 200.000 Kč	Individuální

Tabulka 6: Výše provize u vybrané inkasní kanceláře (vlastní zpracování dle www.safin-invest.cz)

Jedná se pouze o příklad, uvedené ceny se mohou měnit v závislosti na výběru inkasní kanceláře.

3.3 Soudní způsoby řešení problematické pohledávky

Vymáhání u soudu je dle mého názoru pro společnost m.a. povrchové úpravy, s.r.o. krajní možností, jak vymoci od dlužníků problematické pohledávky. Jedná se o dražší, zdoluhavější avšak mnohdy poslední způsob, jak vymoci svou pohledávku zpět. Soudní řízení může trvat i několik let, během kterých může dojít k úpadku dlužníka. Společnost m.a.povrchové úpravy, s.r.o. využila za dobu své existence této možnosti pouze dvakrát. Ve většině případů se snaží vyřešit problematické pohledávky pouhým zasláním upomínek a telefonickou domluvou s dlužníkem. Jak vyplývá z analýzy problému ve společnosti, není to ve velkém množství případů ta správná volba. Společnosti bych doporučila přistoupit na soudní způsob vymáhání pohledávky až tehdy, selže-li mimosoudní způsob vymáhání problematické pohledávky od dlužníka.

Pokud by měla společnost m.a. povrchové úpravy, s.r.o. ujednanou smlouvu s rozhodčí doložkou, mohla by svou problematickou pohledávku vymáhat u rozhodčího soudu nebo rozhodce. Dle mého názoru je rozhodčí řízení pro společnost m.a. povrchové úpravy, s.r.o. výhodnější. Je to dáno tím, že řízení je kratší a náklady na toto řízení jsou nižší než u vykonávacího řízení dle Osř nebo Eř. Avšak je tu jeden zásadní problém. Ne každý obchodní partner souhlasí se zakotvením rozhodčí doložky do smlouvy.

V případech, kdy společnost m.a. povrchové úpravy, s.r.o. nemá s dlužníkem uzavřenou smlouvu s rozhodčí doložkou, bych doporučovala uzavřít smlouvu o právním zastoupení s advokátem. Advokát je dle mého názoru více odborně způsobilý k právním úkonům než kterýkoliv zaměstnanec společnosti m.a. povrchové úpravy, s.r.o. Společnost tak předejde mnoha pochybením, která by mohla nastat při vlastním podání žaloby. Jakmile soud vydá vykonatelné rozhodnutí dle § 274 Osř nebo § 40 Eř, měla by společnost neprodleně podat návrh na výkon rozhodnutí nebo exekuci. Způsob, který si společnost zvolí, závisí např. na domluvě s advokátem, na výši pohledávky atd.

Náklady na soudní řízení a rozhodčí řízení jsou pro přehlednost uvedeny v následujících tabulkách:

Druhy nákladů soudního řízení	Výše nákladů	
Soudní poplatek	minimálně 600 Kč	je-li předmětem řízení částka nepřevyšující 15.000 Kč
	4 %	je-li předmětem řízení částka převyšující 15.000 Kč
Poplatek za elektronický platební rozkaz	minimálně 300 Kč	je-li předmětem řízení částka nepřevyšující 15.000 Kč
	2 %	je-li předmětem řízení částka převyšující 15.000 Kč
Odměna advokáta	minimálně 4.500 Kč	výše odměny závisí na výši peněžité částky, která je
	300 Kč	režijní paušální náklady za každý úkon právní služby

Tabulka 7: Náklady soudního řízení (vlastní zpracování dle www.sfinance.cz)

Druhy nákladů rozhodčího řízení	Výše nákladů
Odměna rozhodci	2,5 % z hodnoty sporu
	minimálně 7.000 Kč
	maximálně 1.000.000 Kč
	nelze-li stanovit základ rozhodčího poplatku, činí odměna 10.000 Kč
Vedlejší výdaje (administrativně-právní náklady)	0,25 % z hodnoty sporu
	minimálně 700 Kč

Tabulka 8: Náklady rozhodčího řízení (vlastní zpracování dle www.arcr.cz)

Pro názorný příklad jsem ve výše uvedené tabulce použila sazebník Asociace rozhodců České republiky. Sazby se však mohou měnit v případě výběru jiného rozhodce.

3.4 Shrnutí jednotlivých návrhů

Společnost m.a. povrchové úpravy, s.r.o. by se měla především zaměřit na správné sepisování smluv, do kterých bych doporučila vkládat rozhodčí doložku. Ušetřilo by to společnosti spoustu času i nákladů, protože rozhodčí řízení je kratší i finančně méně náročné, než soudní řízení. Záleží však na odběrateli, zda bude s rozhodčí doložkou ve smlouvě souhlasit.

V případě soudního řízení je potřebné využít služeb advokáta. Finanční náklady na toto řízení jsou ovšem mnohem vyšší (viz. tabulka č.7), než náklady na rozhodčí řízení. Jak už jsem uvedla v kapitole č. 3.3, může soudní řízení trvat i několik let, během kterých může dojít i k úpadku dlužníka.

Z časového i finančního hlediska bych společnosti doporučila využít služeb inkasní agentury. Velkou výhodou této služby pro společnost je fakt, že se nemusí zabývat monitorováním svých dlužníků a může tak ušetřený čas využít mnohem efektivněji. Další výhodou je možnost vyčíslení nákladů na řešení předem. Tyto náklady bývají obvykle podloženy daňovým dokladem a jsou tedy daňově uznatelným nákladem.

Závěr

Cílem bakalářské práce bylo nalézt a navrhnout nejefektivnější způsob vymáhání pohledávek, které vznikají společnosti m.a. povrchové úpravy, s.r.o. při její činnosti s obchodními partnery. V rámci analýzy této společnosti jsem zjistila, že nečiní žádná opatření proti zamezení růstu problematických pohledávek. Smlouvy nejsou ve většině případů uzavírány písemně. V případě, že jsou písemné, neobsahují mnohdy potřebné náležitosti nebo zajišťovací instrumenty. Vymáhání pohledávek nepatří ve společnosti k často řešeným problémům, což se však negativně odráží na finanční situaci. Mnoho finančních prostředků je tak vázáno právě v problematických pohledávkách.

V teoretické části jsem objasnila a popsala základní pojmy týkající se problematiky vymáhání pohledávek. Zaměřila jsem se na možnosti zajištění, které byly pro společnost neznámé. Dále jsem vysvětlila způsoby vymáhání pohledávky dle občanského soudního řádu, exekučního řádu a v rozhodčím řízení.

Na základě analýzy společnosti m.a. povrchové úpravy, s.r.o. jsem potvrdila hypotézu, že společnost nevěnuje vymáhání pohledávek dostatečnou pozornost a dochází tak k neustálému nárůstu pohledávek po splatnosti. Proto jsem společnosti doporučila možné postupy, kterými by alespoň částečně předcházela či eliminovala objem svých problematických pohledávek. Mezi preventivní opatření patří zejména zjištění informací o obchodních partnerech. Společnost by měla dříve, než uzavře smlouvu s novým či stávajícím zákazníkem, zjistit potřebné informace o jeho platební morálce a platební historii (u stálých zákazníků). Dále jsem společnosti doporučila uzavírat tyto smlouvy písemně, aby tak předešla následným problémům při vymahatelnosti pohledávky. Jako další preventivní opatření jsem společnosti navrhla zavedení smluvních pokut v případě nedodržení platebních podmínek a zajišťování pohledávek formou směnky, bankovní záruky nebo zadržovacího práva. Společnost by také měla pravidelně kontrolovat přijaté platby a vytvořit databázi svých dlužníků. Tato opatření by mohla společnosti m.a. povrchové úpravy, s.r.o. zajistit včasnou úhradu pohledávek nebo alespoň částečně omezit problémy při jejich vymáhání.

Dle mého názoru je pro společnost m.a. povrchové úpravy, s.r.o. vhodnější využívat mimosoudního způsobu vymáhání problematických pohledávek, a to především

z důvodů nižší ceny, protože společnost v současné době nedisponuje dostatečně velkým kapitálem, který by mohla vložit do vymáhání pohledávky.

V úvahu jsem brala i skutečnost, že společnost bude nucena podat žalobu na dlužníka. Doporučila jsem společnosti vymáhání pohledávky v rozhodčím řízení, ale to pouze za předpokladu, že bude mít s dlužníkem uzavřenu smlouvu s rozhodčí doložkou. Podstatně dražším způsobem by bylo vymáhat pohledávku prostřednictvím advokáta v soudním řízení dle občanského soudního řádu, které je však i velice zdlouhavé. Z časového i finančního hlediska jsem společnosti navrhla využít služeb inkasní agentury, která je pro vymáhání pohledávek mnohem lépe vybavena.

Na závěr bych společnosti m.a. povrchové úpravy, s.r.o. doporučila, aby v případě svých neuhrazených pohledávek jednala rychleji a měla tak možnost vymoci celou dlužnou částku.

Domnívám se, že jsem společnosti navrhla efektivní způsoby vymáhání pohledávky a tím jsem splnila i cíl této práce. Nyní záleží jen na vedení společnosti, zda tyto návrhy využije.

Seznam použité literatury

- [1] BAŘINOVÁ, D. a VOZŇÁKOVÁ, I. *Pohledávky: vzory smluv a podání*. 2. aktualiz. vyd. Praha : Grada Publishing, a.s., 2003. 128 s. ISBN 80-247-0581-8.
- [2] BUREŠ, J., DRÁPAL, L. *Občanský soudní řád I. a II. díl. Komentář*. Praha : C. H. Beck, 2009. 3392 s. ISBN 978-80-7400-107-9.
- [3] *Ceník služeb společnosti SAFIN INVEST s.r.o.* [online]. 2009 [cit. 2011-05-26]. Dostupné z: <http://www.safin-invest.cz/cenik-sluzeb/>.
- [4] *CERD* [online]. 2011 [cit. 2011-05-20]. Dostupné z: <http://www.centralniregistrdluzniku.cz>.
- [5] *Česká pošta* [online]. 2011 [cit. 2011-05-26]. Dostupné z: <http://www.ceskaposta.cz>.
- [6] DRBOHLAV, J., a POHL, T. *Pohledávky z právního, účetního a daňového pohledu*. Praha : ASPI Publishing, 2004. 182 s. ISBN 80-86395-93-6.
- [7] GILLEROVÁ, I., a BURIÁNEK, J. *Základy psychologie, sociologie*. Praha : FORTUNA, 2009. 160 s. ISBN 80-7168-749-9.
- [8] CHLÁDEK, M. *Vymáhání pohledávek*. Ekonom, 2007, č. 50, s.2 a násl.
- [9] MACEK, J., TOMSA, M. *Jak vymáhat pohledávky v obchodních vztazích?* Ostrava : Montanex, a.s., 1994. 117 s. ISBN 80-85780-15-1.
- [10] *Náklady soudního řízení* [online]. 2007 [cit. 2011-05-25]. Dostupné z: <http://www.sfinance.cz/zpravy/finance/307821-radime-zadluzenym-soudni-vymahani-dluzne-pohledavky/>.
- [11] NESNÍDAL, J. *Kladivo na dlužníky*. Ostrava : Sagit, 2002. 170 s. ISBN 80-7208-312-0.
- [12] *Příslušenství pohledávky* [online]. 2010 [cit. 2011-11-01]. Dostupné z: <http://www.vymahani-pohledavky.cz/vymahani-pohledavek.1/prislusenstvi-pohledavky-zavazku.7.html>.
- [13] *Sazebník Komerční banky* [online]. 2011 [cit. 2011-05-28]. Dostupné z: <http://www.sazebnik-kb.cz/file/cms/cs/sazebniky/kb-sazebnik-2.pdf?20110519>.
- [14] *Sazebník odměn* [online]. 2009 [cit. 2011-05-26]. Dostupné z: <http://www.arcr.cz/index.php?page=sazebnik>.

- [15] *Smrt dlužníka a věřitele* [online]. 2010 [cit. 2011-05-01]. Dostupné z: <http://www.profipravnik.cz/p/smrt-dluznika-a-veritele-263.html>
- [16] *Software pro správu pohledávek* [online]. 2010 [cit. 2011-05-16]. Dostupné z: <http://www.business-engine.eu>.
- [17] ŠANTRŮČEK, J. *Pohledávky, jejich cese a hodnota*. 2. aktualiz. vyd. Praha : CERM, 2005. 198 s. ISBN 80-245-0873-7.
- [18] ŠTOHL, P., KLIČKA, V. *Maturitní okruhy z účetnictví*. Znojmo : Vzdělávací středisko Ing. Pavel Štohl, 2006. 225 s.
- [19] ŠVARCOVÁ, J. a kol. *Ekonomie stručný přehled*. Zlín : CEED, 2004. 295 s. ISBN 80-902552-9-9.
- [20] VAIGERT, D. a kol. *Pohledávky – Právní příručka věřitele*. Brno : Computer Press, a.s., 2005. 272 s. ISBN 80-251-0881-3.
- [21] VONDRÁKOVÁ, A. a kol. *Vymáhání pohledávek*. 1. vyd. Praha : Aspi, a.s., 2006. 756 s. ISBN 80-7357-230-3.
- [22] Vyhláška Ministerstva spravedlnosti č. 142/1994 Sb., o stanovení výše úroků z prodlení a poplatku z prodlení dle ObčZ.
- [23] *Vymáhání pohledávek inkasní agenturou* [online]. 2011 [cit. 2011-11-04]. Dostupné z: <http://www.finance-cz.com>
- [24] *Vzory smluv* [online]. 2011 [cit. 2011-25-04]. Dostupné z: <http://vzory.okamzite.eu>
- [25] *Základní informace o společnosti m.a. povrchové úpravy, s.r.o.* [online]. 2011 [cit. 2011-09-04]. Dostupné z: <http://www.justice.cz>
- [26] Zákon č. 216/1994 Sb., o rozhodčím řízení a výkonu rozhodčích nálezů, ve znění pozdějších předpisů.
- [27] Zákon č. 120/2001 Sb., o soudních exekutorech a exekuční činnosti, ve znění pozdějších předpisů.
- [28] Zákon č. 563/1991 Sb., o účetnictví, ve znění pozdějších předpisů.
- [29] Zákon č. 99/1963 Sb., občanský soudní řád, ve znění pozdějších předpisů.
- [30] Zákon č. 40/1964 Sb., občanský zákoník, ve znění pozdějších předpisů.
- [31] Zákon č. 513/1991 Sb., obchodní zákoník, ve znění pozdějších předpisů.

Seznam zkratek a symbolů

VUT – Vysoké učení technické v Brně

§ - paragraf

atd. – a tak dále

např. – například

tj. – to je

ObčZ – občanský zákoník

ObchZ – obchodní zákoník

odst. – odstavec

tzv. – takzvaný

Osř – občanský soudní řád

Eř – exekuční řád

násl. – následující

apod. – a podobně

KB – Komerční banka

min. – minimálně

max. - maximálně

Seznam tabulek, grafů a diagramů

Tabulka 1: Velikost problematických pohledávek za rok 2010 (v Kč)	39
Tabulka 2: Ceník tarifů na internetovém portálu CERD	45
Tabulka 3: Poplatky u Komerční banky za poskytnuté záruky	48
Tabulka 4: Doporučený postup vymáhání pohledávek.....	49
Tabulka 5: Orientační ceny za odkup pohledávky.....	51
Tabulka 6: Výše provize u vybrané inkasní kanceláře	52
Tabulka 7: Náklady soudního řízení.....	54
Tabulka 8: Náklady rozhodčího řízení.....	54
Graf 1: Vývoj problematických pohledávek za jednotlivé měsíce roku 2010.....	40
Graf 2: Celkový přehled pohledávek za vybrané roky	41
Graf 3: Pohledávky po splatnosti ke konci roku 2010.....	42
Diagram 1: Organizační struktura.....	37

Seznam příloh

Příloha č. 1	Vzor první upomínky platby (1, 24)
Příloha č. 2	Vzor třetí upomínky platby (1, 24)
Příloha č. 3	Vzor splátkového kalendáře (24)
Příloha č. 4	Vzor smlouvy o postoupení pohledávky (24)

Příloha č. 1: Vzor první upomínky platby

DOPORUČENĚ

.....(dlužník, název společnosti)

.....(adresa, sídlo)

.....(IČO)

V dne.....

Věc: Upomínka č. 1

Vážený odběrateli,

kontrolou přijatých plateb jsme zjistili, že dosud nebyla uhrazena naše faktura – daňový doklad č. ze dne: splatný: znějící na částku:.....Kč. Věříme, že se tak stalo nedopatřením a dlužná částka bude uhrazena do 10 dnů od doručení této upomínky.

Pokud jste již uvedenou fakturu – daňový doklad uhradili, považujte prosím tuto naši upomínku za bezpředmětnou.

S pozdravem

.....
m.a. povrchové úpravy, s.r.o.

Ing. Jiří Matěja, jednatel

Příloha č. 2: Vzor třetí upomínky platby

DOPORUČENĚ S DODEJKOU

.....(dlužník, název společnosti)

.....(adresa, sídlo)

.....(IČO)

V dne.....

Věc: Upomínka č. 1 – pokus o smír

Vážený odběrateli,

již po dvakrát jsme Vás upomínali o zaplacení faktury – daňového dokladu č.znějící na částku:.....Kč, ze dne, která byla splatná

Věříme, že naši pohledávku uhradíte obratem, nejpozději do..... Celkovou částku faktury zvyšujeme o penále ve výši Kč a o upomínací výdaje ve výši Kč.

Zároveň Vám sdělujeme, že konkrétní pohledávka za Vámi bude zveřejněna v celostátním registru pohledávek na IT. adrese:

Pokud ani v tomto termínu fakturu neuhradíte, budeme nuceni dlužnou částku vymáhat soudně a následně prostřednictvím exekutorského úřadu!

.....
m.a. povrchové úpravy, s.r.o.
Ing. Jiří Matěja, jednatel

Příloha č. 3: Vzor splátkového kalendáře

Splátkový kalendář

podle § 407 Obchodního zákoníku

Uzavřen

1. věřitel

Společnost: m.a. povrchové úpravy, s.r.o.

IČO: 26266962

DIČ: CZ26266962

sídlem: Zakřany 35, 664 84 Zastávka u Brna

(dále jen „**věřitel**“)

a

2. dlužník

Jméno, příjmení.....

rodné číslo.....

sídlem

(dále jen „**dlužník**“)

Uzavřeli

Dohodu o uznání závazku a postupném plnění závazku

Dlužník dluží věřiteli k dnešnímu dni celkovou částku ,- Kč

Věřitel prohlašuje, že nebude po dlužníkovi požadovat žádný úrok, bude-li dodržen níže uvedený splátkový kalendář. Nebudou-li ovšem jeho podmínky dodrženy, vyhrazuje si věřitel právo na jednostranné přezkoumání tohoto svého rozhodnutí, s čímž dlužník souhlasí. Dlužník s výší dlužné částky vůči věřiteli dále souhlasí co do důvodu i výše, což svým podpisem pod touto dohodou a splátkovým kalendářem potvrzuje.

Dlužník se svým podpisem zavazuje uhradit věřiteli dlužnou částku ve výši,-
Kč v následujících splátkách:

1 – dne ,- Kč

2 – dne ,- Kč

3 – dne ,- Kč

4 – dne ,- Kč

Splátky dlužník pošle na uvedený účet číslo účtu/.....

V dne

.....

m.a. povrchové úpravy, s.r.o.

Ing. Jiří Matěja, jednatel

.....

dlužník

Příloha č. 4: Vzor smlouvy o postoupení pohledávek

Smlouva o postoupení pohledávky

Postupitel: m.a. povrchové úpravy, s.r.o., IČ: 26266962, se sídlem Zakřany 35, zapsaná v obchodním rejstříku vedeným rejstříkovým soudem v Brně v odd. C, vložka č. 41002, zastoupená jednatelem Ing. Jiřím Matějrou

a

Postupník: DEF, s.r.o.

zastoupený

uzavírají níže uvedeného dne tuto

Smlouvu o postoupení pohledávky dle ust. § 524 a násl. obč. zák.:

I.

1. Postupitel má za dlužníkem – obchodní společností DEF s.r.o., se sídlem, IČ: (dále jen „DEF“ nebo jen „dlužník“) mj. následující pohledávky:

pohledávku ve výši Kč (slovy: korun českých) na jistinu, spolu s úrokem ve výši Kč, vzniklou na základě Smlouvy uzavřené dne mezi společností m.a. povrchové úpravy, s.r.o. jako věřitelem a společností DEF jako dlužníkem,

2. Postupitel prohlašuje, že ke dni podpisu této smlouvy mu nejsou známy žádné závazky, které by měl sám vůči dlužníkovi a nejsou mu známy ani žádné jiné námitky, které by dlužník vůči němu uplatňoval, či by mohl uplatnit. Dále prohlašuje, že není

mezi ním a dlužníkem žádné ujednání, ze kterého by vyplývala nemožnost postoupení této pohledávky.

3. Postupitel seznámil postupníka se všemi doklady týkající se předmětných pohledávek a tyto mu v kopii přenechal před podpisem této smlouvy k jeho právnímu prověření.

II.

Touto smlouvou postupuje postupitel svoje pohledávky uvedené v čl. I této smlouvy v celkové výši Kč (slovy..... korun českých) na jistinu včetně jejich příslušenství, a to v prospěch postupníka, který výše uvedené pohledávky touto smlouvou od postupitele do svého vlastnictví kupuje a přebírá.

III.

1. Celková cena za postoupení pohledávky uvedených v čl. I této smlouvy činí Kč (slovy korun českých).

2. Cenu za postoupení pohledávek uvedenou v odst. 1 tohoto ustanovení se zavazuje postupník zaplatit postupiteli do dne ve výši% částky dle předchozího odstavce a do dne zbývajících % celkové ceny dle předchozího odstavce, a to bezhotovostním převodem na účet postupitele č. /....., VS:..... Tím bude cena za postoupení pohledávek zcela vypořádána a uhrazena. Strany vylučují možnost zápočtu závazku k úhradě ceny za postoupení.

3. Předmětná pohledávka přejde do vlastnictví postupníka až momentem úplného zaplacení ceny za její postoupení podle předchozího odstavce a až tímto momentem nabývá tato smlouva účinnosti.

IV.

1. Postupitel odpovídá postupníkovi za existenci obou pohledávek postupovaných touto smlouvou a za jejich uplatnitelnost u soudu. Neodpovídá však za dobytost těchto pohledávek.

2. V případě, že postupník nezaplatí cenu za postoupení předmětných pohledávek podle čl. III. této smlouvy v řádném termínu do, tato smlouva o postoupení pohledávky se od počátku ruší.

3. Postupitel se zavazuje do dnů po splnění závazku postupníka s úhradou ceny za postoupení předmětných pohledávek odeslat dlužníkovi „Oznámení o postoupení pohledávek“ podle této smlouvy.

4. Postupitel zároveň při podpisu této smlouvy předává postupníkovi kopie dokladů týkajících se pohledávek postoupených podle této smlouvy, zejména a výslovně:

- Smlouva o ze dne uzavřená mezi m.a. povrchové úpravy, s.r.o. a DEF

- Směnečný platební rozkazu č.j. Krajského soudu v ze dne s právní mocí ke dni

5. Na základě této smlouvy a po úplném zaplacení kupní ceny se postupník stane věřitelem z postoupených pohledávek a vstoupí do všech práv a povinností postupitele jako věřitele. Postupitel vydá postupníkovi bez zbytečného odkladu originály dokladů dle čl. IV. odst. 4 této smlouvy.

6. Po podpisu této smlouvy až do úplného zaplacení postupníkem ceny za postoupení předmětných pohledávek podle této smlouvy, resp. do dne odstoupení od této smlouvy, není postupitel s předmětnými pohledávkami oprávněn jakkoliv disponovat, tj. především pohledávky snižovat, zcizovat či zatěžovat.

7. Zánikem pohledávek či jejich částí jejím plněním ze strany dlužníka před účinností přechodu vlastnictví k pohledávkám dle čl. III. odst. 3. této smlouvy, zaniká

tato smlouva plně či v dotčené části bez jakýchkoliv dalších vzájemných nároků stran vůči sobě navzájem. Smluvní strany si pouze vrátí vše, co v souvislosti s touto smlouvou od sebe navzájem přijaly.

V.

1. Platnost této smlouvy mezi stranami nastává dnem podpisu smlouvy, a její účinnost nastává uhrazením celé ceny za postoupení pohledávek.
2. Vůči dlužníkovi nastává účinnost této smlouvy doručením oznámení o postoupení pohledávek dlužníkovi, a to až po zaplacení celé ceny za postoupení předmětných pohledávek podle čl. III odst. 2. této smlouvy. Postupník je oprávněn dlužníkovi doložit postoupení pohledávek touto smlouvou a dokladem o zaplacení.
3. Tato smlouva o postoupení pohledávky je vyhotovena ve 2 vyhotoveních, z nichž každá ze stran obdrží po jednom exempláři. Tato smlouva sama o sobě není způsobilá k prokázání změny oprávněného věřitele předmětných pohledávek.

V dne

.....
m.a. povrchové úpravy, s.r.o.
Ing. Jiří Matěja, jednatel
postupník

.....
DEF, s.r.o.
postupitel