



VYSOKÉ UČENÍ TECHNICKÉ V BRNĚ

BRNO UNIVERSITY OF TECHNOLOGY

ÚSTAV SOUDNÍHO INŽENÝRSTVÍ

INSTITUTE OF FORENSIC ENGINEERING

**RIZIKA SOUVISEJÍCÍ S NOVELOU INSOLVENČNÍHO
ZÁKONA A JEJICH ŘEŠENÍ**

RISKS RELATED TO THE AMENDMENT TO THE INSOLVENCY LAW AND THEIR SOLUTION

DIPLOMOVÁ PRÁCE

MASTER'S THESIS

AUTOR PRÁCE

AUTHOR

Bc. Eliška Pajdlhauserová

VEDOUCÍ PRÁCE

SUPERVISOR

doc. Ing. Vladimír Adamec, CSc.

BRNO 2018

Zadání diplomové práce

Studentka: **Bc. Eliška Pajdlhauserová**
Studijní program: Rizikové inženýrství
Studijní obor: Řízení rizik firem a institucí
Vedoucí práce: **doc. Ing. Vladimír Adamec, CSc.**
Akademický rok: 2017/18
Ústav/odbor: Ústav soudního inženýrství

Ředitel ústavu Vám v souladu se zákonem č. 111/1998 o vysokých školách a se Studijním a zkušebním řádem VUT v Brně určuje následující téma diplomové práce:

Rizika související s novelou insolvenčního zákona a jejich řešení

Stručná charakteristika problematiky úkolu:

Řešení bude zaměřeno na problematiku vzniku nežádoucích situací po novelizaci insolvenčního zákona, zhodnocení současné právní úpravy a navržení řešení případných nedostatků, vč. návrhu na jejich odstranění.

Cíle diplomové práce:

Analyzovat, popsat a zhodnotit současný stav právní úpravy v ČR s cílem navrhnout opatření k eliminaci případných nepříznivých následků novelizace.

Seznam literatury:

AVEN, Terje et al. Uncertainty in Risk Assessment: The Representation and Treatment of Uncertainties by Probabilistic and Non-Probabilistic Methods. John Wiley & Sons, 2014. 1th edition. Chichester. p 200. ISBN 978-1-118-48958-1.

DÖRFL, L. Oddlužení. Právní rádce. 2010, č. 8, s. 4.

ELIÁŠ, K., BEJČEK, J., HAJN., a kol. Kurs obchodního práva. Obecná část. Soutěžní právo. 5. vydání. Praha: C. H. Beck, 2007, s. 652.

HAVEL, B. Oddlužení - zbraň nebo hrozba?. Právní rozhledy. 2007, č. 2, s. 50.

KOZÁK, J. Průvodce dlužníka insolvenčním řízením. Právní fórum. 2008, č. 1, s. 26.

KOZEL, R. Problémy konkurzního řízení a jejich řešení, Praha: Linde, 2003, 2. vyd., s. 471.

NOVÁK, M. Formy a řešení úpadku, Praha: Vysoká škola ekonomická, 2004, s. 85.

Termín odevzdání diplomové práce je stanoven časovým plánem akademického roku 2017/18.

V Brně, dne 20. 10. 2017



doc. Ing. Aleš Vémola, Ph.D.
ředitel

Abstrakt

Autorka diplomové práce se zabývá aplikací metod a rizikovou analýzou pro hodnocení vlivů novelizace a vyhlášek na současný stav právní úpravy insolvenčního zákona. Cílem je analyzovat, popsat a zhodnotit současný stav právní úpravy v ČR. Výstupem práce je nalezení a návrh opatření, která povedou k eliminaci případných nepříznivých následků souvisejících se změnou nebo doplněním právních předpisů.

Abstract

The author of this diploma thesis deals with the application of methods and risk analysis to assess the impact of novels and decrees on the current state of legal regulation of the Act on Insolvency. The purpose of this thesis is to analyze, describe and evaluate current state of the legal regulation in the Czech Republic. The outcome of this thesis is to find and propose measures, that will lead to the elimination of possible unfavorable impacts related to the change or complements of legal regulation.

Klíčová slova

Hodnocení rizika, analýza, insolvenční právo, insolvenční zákon, metody, novelizace.

Keywords

Risk assessment, analysis, insolvency law, insolvency codex, methods, novelisation.

Bibliografická citace

PAJDLHAUSEROVÁ, E. *Rizika související s novelou insolvenčního zákona a jejich řešení*. Brno: Vysoké učení technické v Brně, Ústav soudního inženýrství, 2018. 62 s. Vedoucí diplomové práce doc. Ing. Vladimír Adamec, CSc..

Prohlášení

Prohlašuji, že jsem diplomovou práci zpracovala samostatně a že jsem uvedla všechny použité informační zdroje.

V Brně dne

.....

Eliška Pajdlhauserová

Poděkování

Ráda bych poděkovala vedoucímu mé diplomové práce doc. Ing. Vladimírovi Adamcovi, CSc., za odborné konzultace, cenné rady a především ochotu a čas, který mi věnoval. Děkuji také specialiste v oblasti insolvenčního práva Kateřině Otradovcové za podnětné připomínky a informace.

OBSAH

ÚVOD	9
1 SOUČASNÝ STAV	10
1.1 VYMEZENÍ PROBLEMATIKY INSOLVENČNÍHO PRÁVA V RÁMCI EVROPSKÉ UNIE.....	10
1.1.1 Mezinárodní hranice pro povolení oddlužení	11
1.2 SOUČASNÁ ČESKÁ PRÁVNÍ ÚPRAVA	12
1.2.1 Insolvenční správce	13
1.2.2 Vyhláška o personálním a materiálním vybavení insolvenčního správce....	18
1.2.3 Hranice pro povolení oddlužení v rámci ČR.....	19
1.2.4 Princip přidělování insolvenčních případů.....	19
1.3 NOVELA INSOLVENČNÍHO ZÁKONA	20
1.3.1 Elektronické formuláře.....	21
1.3.2 Návrh novely insolvenčního zákona.....	24
2 VYMEZENÍ PROBLÉMŮ A CÍLŮ PRÁCE.....	26
3 POUŽITÉ MATERIÁLY A METODY	27
3.1 CHARAKTERISTIKA METODY RIP RAN.....	28
3.1.1 Význam metody RIPRAN.....	28
3.1.2 Postup aplikace metody RIPRAN.....	28
3.2 CHARAKTERISTIKA METODY WHAT IF	30
3.2.1 Postup a využití metody WHAT IF	30
3.3 CHARAKTERISTIKA METODY ISHIKAWA	31
3.3.1 Postup tvorby Ishikawa diagramu	31
4 NÁVRH OPATŘENÍ PRO ZLEPŠENÍ SOUČASNÉHO STAVU.....	33
4.1 SDÍLENÉ PROVOZOVNY PRO INSOLVENČNÍ SPRÁVCE	33
4.1.1 Hodnocení rizik projektu „Provozovny IS“	34
4.1.2 Manuál pracovníka provozovny	49
4.2 RIZIKA SPOJENÁ S NOVELOU INSOLVENČNÍHO ZÁKONA	50
DISKUZE	54
ZÁVĚR	56
SEZNAM POUŽITÝCH ZDROJŮ	57
SEZNAM POUŽITÝCH TABULEK	61
SEZNAM POUŽITÝCH OBRÁZKŮ A GRAFŮ	61
SEZNAM PŘÍLOH	62

ÚVOD

Novelizací se mění nebo ruší určitá část dřívějšího právního předpisu, případně se do něj doplní nová ustanovení. V současné době je na insolvenčním poli velmi diskutovaná novela insolvenčního zákona, jejíž součástí je výrazná změna v uspokojování věřitelů. Oddlužení by mělo být dostupné pro více dlužníků. Vláda si slibuje, že schválením oddlužovací novely insolvenčního zákona nebude muset tolika lidem vyplácet dávky, ale naopak se tito lidé vrátí do ekonomického procesu a budou platit daně.

Tento fakt postihne nejen již uvedené věřitele, ale také soudy a insolvenční správce, kteří jsou v současné době velmi přísně monitorováni. Jedním z aktuálních restriktivních opatření je návrh vyhlášky o personálním a materiálním vybavení insolvenčních správců, jehož rozboru a důsledkům se ve své práci věnuji. Téma diplomové práce „Rizika související s novelou insolvenčního zákona a jejich řešení“ z uvedených důvodů považuji za velmi aktuální.

Na letitost závazkových vztahů poukazuje i americký profesor Robert C. Clark, který tvrdí, že vztah mezi dlužníky a věřiteli je starý jako samotná civilizace, je jen o něco méně významný než vztahy mezi rodinnými příslušníky, vždy zaměstnával významné procento zdrojů právního systému a v komerční souvislosti byl vždy regulován postoji a pocity, jež mají výrazně morální povahu [1]. Fakt, že závazkové vztahy vznikaly odjakživa, je tedy neoddiskutovatelný. Vždy existovalo více polarit - nedostatek, potřeba, i přebytek.

K dosažení stanoveného cíle byla provedena analýza aktuálního návrhu vyhlášky o personálním a materiálním vybavení insolvenčního správce a návrhu na novelizaci, zejména pak schválení nulové hranice pro oddlužení. Uvedené jsem podrobila kritickému hodnocení a současně jsem provedla studium dostupných zdrojů věnujících se k postavení insolvenčních správců ve vztahu k přibývajícimu počtu dlužníků.

1 SOUČASNÝ STAV

1.1 VYMEZENÍ PROBLEMATIKY INSOLVENČNÍHO PRÁVA V RÁMCI EVROPSKÉ UNIE

V současné době je nejdůležitějším právním předpisem Nařízení Rady (ES) 1346/2000, o úpadkovém řízení, které nabylo účinnosti 31. května 2000 [2]. Jedná se o formu nařízení, jež má všeobecnou závaznost a platí bezprostředně v každém členském státě EU vyjma Dánska. Pro účely aplikace Nařízení je tudíž nezbytné na Dánsko nahlížet jako na třetí stát [3]. Je však nutné zmínit, že Dánsko je smluvním státem Úmluvy mezi Dánskem, Finskem, Norskem, Švédskem a Islandem o insolvenční, přičemž smluvní státy jsou povinny uznat insolvenční řízení zahájené před soudy jiného smluvního státu [4].

S ohledem k tomu, že Nařízení je v mnoha směrech neúplný dokument, řada členských států přistoupila k doplnění Nařízení různými prováděcími předpisy. Česká republika jej doplnila pouze okrajově a to v § 426 až § 430 insolvenčního zákona (IZ). Evropským mezinárodním prvkem se rozumí skutečnost, že hlavní zájmy dlužníka jsou soustředěny v některém z členských států Evropské unie s výjimkou Dánska a současně alespoň jeden z věřitelů nebo část majetkové podstaty se nachází v některém z jiných členských států Evropské unie s výjimkou Dánska. Z důvodů značných odlišností v oblasti hmotného práva si nařízení neklade za cíl zavést úpravu insolvenčního řízení s obecnou působností na celém území Společenství. Cílem Nařízení je naopak snaha, aby insolvenční řízení probíhala účinně, aby nedocházelo k situacím, které budou podněcovat zúčastněné strany k převodům majetku z jednoho členského státu do druhého, za účelem získání lepšího právního postavení [5].

Nařízení upravuje mimo jiného i problematiku insolvenčních správců (IS). V článku 2 písm. b) je vymezena osoba insolvenčního správce. Nejedná se o definici správce či o přesné vymezení všech jeho pravomocí (vzhledem k různorodosti úpravy tohoto institutu jednotlivými právními řády). Za správce je považována osoba jmenovaná soudem a uvedená v Příloze C k Nařízení pro konkrétní členskou zemi. Úkolem správce je potom správa a oprávnění k disponování s majetkovou podstatou dlužníka, přezkum a přiznávání přihlášených pohledávek, zastupování kolektivních zájmů věřitelů [6, 7].

Stěžejním je pro správce článek 18 Nařízení. Jestliže byl insolvenční správce jmenován v jednom členském státě, je jeho jmenování rovněž uznáno ostatními členskými státy, což má za následek možnost správce v přeshraničních řízeních vykonávat své pravomoci i na území těchto členských států. V současné době existuje návrh nařízení Evropského parlamentu a Rady, kterým se mění Nařízení Rady (ES) č. 1346/2000 o úpadkovém řízení, ze dne 12. 12. 2012 vydaný Evropskou komisí [8].

Soudy zabezpečují v rámci koordinace jednotlivých řízení spíše dohledové funkce. Přesto je jejich úloha v rámci systému koordinace významná. V souladu s právem, kterému je podřízeno insolvenční řízení, jsou soudy povinny spolupracovat s ostatními soudy členských států, které proti témuž dlužníku obdržely insolvenční návrh, anebo již řízení zahájily [3].

Vzhledem k rychlému rozvoji dotčené oblasti, která si ustavičně žádá změny v podobě novelizací na úrovni právních řádů členských států, jsou na místě úvahy o změně Nařízení. Považuji za vhodné, aby orgány Evropské unie reagovaly na danou situaci a v určitých časových horizontech přistupovali ke změnám, které by reflektovaly potřeby praxe. V této oblasti bude zřejmě stále sehrávat nejdůležitější roli zákonná úprava jednotlivých členských států, je však na místě, aby problematika byla jasně vymezena rádem, který bude možno uplatnit na území jednotlivých členských států Evropské unie.

1.1.1 Mezinárodní hranice pro povolení oddlužení

Minimální hranice vyžadovaného uspokojení věřitelů ve světě obvykle není stanovena. Je tomu tak například ve Francii, Německu, či USA. Stav je kompenzován tím, že úpadková řízení zahrnují významné stimuly, které motivují dlužníka k vyššímu uspokojení pohledávek v jeho vlastním zájmu. V zahraničních právních úpravách jsou podmínky nastaveny tak, aby netvořily vstupní bariéry přístupu k oddlužení. Právní úpravy insolvenčního práva v jednotlivých zemích jsou často poměřovány podle toho, čím zájem převážně sledují. Právní úpravy tak lze rozdělit na úpravy pro-dlužnické, pro-věřitelské a na právní úpravy neutrální [9].

Země s „insolvenčním právem principiálně neutrálním“ je například Německo. Délka, po kterou zůstává dlužník v insolvenčním řízení, se krátí podle dosažené výše uspokojení věřitelů. Oddlužení nastává po 3 letech při splacení 35 % dluhů a nákladů

řízení v plné výši, resp. po 5 letech v případě uhrazení nákladů řízení v plné výši nebo po 6 letech v ostatních případech. V Německu není možné opakovaný návrh na povolení oddlužení podat následujících 10 let po schválení oddlužení [10].

Francie zase staví na dohodnutém vyjednávacím principu se zapojením mimosoudního rozhodovacího mechanismu, obsahujícího samosprávný prvek. Tato koncepce je pro Francii typická již od dob Velké francouzské revoluce a jejího systému výborů. Ve Francii probíhá oddlužení primárně jako usmiřovací řízení mezi věřiteli a dlužníkem. Prvním stupněm je komisionální smírcí řešení, v případě že smíru není dosaženo, může komise sama nařídít plán oddlužení až na 10 let. Před soud se věc odstane pouze v případě, že věřitel nesouhlasí ani s jedním z navrhaných řešení. Sociální vyloučení řeší ve Francii zákon č. 2003-710, zvaný „*Loi Borloo*“, který postihuje situaci lidí ohrožených předlužením, přičemž se jedná o situaci definovanou jako „*situaci nenapravitelného ohrožení*“. Ve francouzském případě se však dlouhodobě jedná o vyspělý sociální stát, který hledá maximální rovnováhu sociálního smíru jako jednu ze základních hodnot demokratického systému. Uplatňovaná koncepce efektivně umožňuje oddlužení i velmi chudým či zadluženým osobám, které by v řadě dalších zemí procesem oddlužení projít nemohly, jelikož by neměly dostatek majetku či příjmů na to, aby splatily požadovanou část celkového dluhu [11].

Nízkoprahový systém oddlužení je rovněž praktikován ve Velké Británii. V USA je splátkový kalendář rozvržen do období 3 až 5 let (dle výše příjmů dlužníka) a důraz je kladen na ochranu zajištěných věřitelů, když nezajištěným věřitelům má dlužník plnit alespoň tolik, kolik by jim připadlo v případě zpeněžení majetkové podstaty. Ve všech komparovaných jurisdikcích hraje významnou roli v procesu oddlužení insolvenční správce [12].

1.2 SOUČASNÁ ČESKÁ PRÁVNÍ ÚPRAVA

Povinnost být vázán právním rámcem Evropské unie pro Českou republiku vyplývá z jejího členství v této unii. Při rozboru současné české právní úpravy v rámci ČR se zaměřím zejména na postavení osoby insolvenčního správce. Úprava institutu insolvenčního správce je u nás v současné době rozložena do několika zákonných a podzákonných předpisů, mezi klíčové patří zejména zákon č. 182/2006 Sb., o úpadku a způsobech jeho řešení (insolvenční zákon) a zákon č. 312/2006 Sb., o insolvenčních

správčích. Mezi podzákoné právní předpisy, které rovněž upravují postavení insolvenčního správce spadá vyhláška č. 312/2007 Sb., o obsahu a dalších náležitostech zkoušek insolvenčních správců, vyhláška č. 313/2007 Sb., o odměně insolvenčního správce, o náhradách jeho hotových výdajů, o odměně členů a náhradníků věřitelského výboru a o náhradách jejich nutných výdajů, vyhláška č. 314/2007 Sb. o minimálním limitu pojistného plnění a minimálních standardech pojistných smluv insolvenčních správců a konečně vyhláška č. 311/2007 Sb., o jednacím řádu pro insolvenční řízení a kterou se provádějí některá ustanovení insolvenčního zákona. Aktuálně je velmi diskutovaný Návrh vyhlášky o personálním a materiálním vybavení insolvenčního správce, kterému se budu dále blíže věnovat.

Pro koncepci insolvenčního správce je stěžejní insolvenční zákon, který je rozdělen do tří částí. Mimo samotného insolvenčního správce vymezuje předmět úpravy celého zákona, určuje procesní subjekty, koriguje průběh insolvenčního řízení, stanovuje způsoby řešení úpadku dlužníka, upravuje problematiku insolvenčního rejstříku a v neposlední řadě vysvětluje základní pojmy a zásady důležité pro pochopení insolvence jako takové. Z pohledu insolvenčního správce je důležitá zejména část první, hlava druhá, díl třetí, kde zákonodárce poskytuje bližší vymezení osoby insolvenčního správce, uvádí „zvláštní“ druhy insolvenčních správců, charakterizuje výkon funkce a povinnosti s ní spojené (např.: odpovědnost za škodu či újmu způsobenou při výkonu funkce, odměna správce a náhrada hotových výdajů, apod.) [13,14].

Samotný insolvenční zákon však k pochopení a získání přehledu o postavení osoby insolvenčního správce nestačí. Je spojen s dalším důležitým právním předpisem - zákonem o insolvenčních správcích. Nejvýznamnějším důvodem pro jeho přijetí byla nedostatečná úprava minimální odborné způsobilosti správce v kontextu kvalifikace správců a odborných požadavků na výkon této funkce. V úvodních ustanoveních podává výklad pojmu insolvenční správce a dále se zaměřuje na oprávnění vykonávat činnosti insolvenčního správce, podmínky jejichž splnění je nutné k získání povolení pro výkon funkce, seznam insolvenčních správců a jejich dosažené vzdělání [15].

1.2.1 Insolvenční správce

Oprávnění vykonávat funkci insolvenčního správce, kvalifikační předpoklady a další podmínky pro řádný a odborný výkon jsou upraveny v samostatném zákoně

č. 312/2006 Sb., o insolvenčních správcích a dalších předpisech, zejména pak vyhláškách Ministerstva spravedlnosti (např. vyhláška č. 312/2007 Sb., o obsahu a dalších náležitostech zkoušek insolvenčních správců, vyhláška č.313/2007 Sb., o odměně insolvenčního správce, náhradách jeho hotových výdajů, odměně členů a náhradníků věřitelského výboru a o náhradách jejich nutných výdajů, nebo aktuálně navrhovaná vyhláška o personálním a materiálním vybavení insolvenčního správce). Insolvenční správce je dle § 9 IZ považován za zvláštní procesní subjekt, který se účastní insolvenčního řízení, není však považován přímo za účastníka řízení (dle §14 IZ jsou účastníky řízení pouze dlužník a věřitelé, kteří uplatňují své právo vůči dlužníku). Nutno podotknout, že během řízení vystupuje insolvenční správce vlastním jménem, avšak na účet dlužníka. Insolvenční zákon přinesl oproti dřívější právní úpravě (Zákon č. 328/1991 Sb., o konkursu a vyrovnání, ve znění pozdějších předpisů) změny ve vymezení postavení insolvenčního správce, a to převážně v nárocích na jeho kvalifikaci a odborné znalosti [16]. Insolvenční správce by měl plnit roli dohledového subjektu nad průběhem celého řízení s vymezeným prostorem pro projevení vlastní iniciativy. Jeho vystupování je v současné době značně omezeno názory věřitelů a pokyny insolvenčního soudu.

Podmínky a povolení pro výkon funkce

Nejvýraznější rozdíl mezi současnou právní úpravou a dřívějším konkursním zákonem jsou podmínky pro výkon funkce insolvenčního správce, zejména zvýšení požadavků pro zápis do seznamu insolvenčních správců a důraz na větší odbornost správců [17]. Nejčastěji byly předchozí úpravě v zákoně o konkursu a vyrovnání vytýkány nízké požadavky na kvalifikaci správců a existence správců konkurzní podstaty různé úrovně. Tuto funkci by měly zastávat osoby, které dosahují kvalit, jež zajistí řádný výkon této profese. Zákon o insolvenčních správcích v jednom z úvodních ustanovení (§ 2) vymezuje, kdo je oprávněn k výkonu činnosti insolvenčního správce. Jsou to fyzické i právnické osoby ve formě veřejných obchodních společností, zahraničních obchodních společností nebo zahraničních sdružení. U veřejných obchodních společností, které žádají o povolení k výkonu činnosti, zákon stanovuje požadavky, které tyto společnosti musí splnit.

Povolení pro výkon funkce, bezúhonnost a složení odborné zkoušky tvoří podmínky pro výkon funkce insolvenčního správce. Proto, aby mohla fyzická osoba úspěšně žádat o vydání povolení, musí být splněno celkem 6 zákonných podmínek:

- plná způsobilost k právním úkonům, bezúhonnost,
- vysokoškolské vzdělání v magisterském oboru,
- úspěšné složení zkoušky insolvenčního správce,
- tříletá odborná praxe v oblasti práva, ekonomie, daňového poradenství, účetnictví, auditu nebo řízení podniku,
- uzavření smlouvy o pojištění odpovědnosti za škodu, která by mohla vzniknout v souvislosti s výkonem funkce insolvenčního správce [18].

V kompetenci Ministerstva spravedlnosti je možnost zrušit vydané povolení v případě, že osoba insolvenčního správce přestala splňovat některé z podmínek, které jsou stanoveny jako nezbytné pro výkon funkce. Ke zrušení povolení dojde, pokud byla insolvenčnímu správci ministerstvem opakovaně udělena sankce za správní delikt, nebo insolvenčním soudem opakovaně udělena sankce dle insolvenčního zákona.

Vydání povolení pro výkon funkce insolvenčního správce nemá za následek samotný výkon funkce. Důsledek je pouze zápis do seznamu insolvenčních správců. Teprve poté, co je osoba zapsána do seznamu, může být vybrána předsedou insolvenčního soudu k již zmíněnému výkonu funkce, který je uplatňován během řízení. V zákoně o insolvenčních správcích jsou upravena pouze práva a povinnosti osob, které chtějí vykonávat funkci insolvenčních správců.

Seznam insolvenčních správců

Ministerstvo spravedlnosti je pověřeno vedením insolvenčního seznamu, který je součástí insolvenčního rejstříku. Do tohoto seznamu jsou zapisovány osoby, které získaly povolení vykonávat činnost insolvenčního správce a mohou tak být zvoleni příslušným insolvenčním soudem za správce pro dané insolvenční řízení. Zákon dále stanovuje náležitosti a údaje, které se zapisují do seznamu. Můžeme zde rozlišovat informace zapisované do seznamu obecně (informace o vzniku práva vykonávat činnost, popřípadě údaje o pozastavení či zániku práva na výkon funkce), a dále údaje identifikující osobu insolvenčního správce (jméno a příjmení, trvalé bydliště, sídlo, vzdělání). Je zde patrná snaha zákonodárce nastavit průhlednost systému ustanovování insolvenčních správců již v okamžiku jejich zápisu do seznamu. Je žádoucí, aby při výběru insolvenčních správců měl insolvenční soud informace o jejich vzdělání a praxi, a to především v souvislosti s požadavkem k přihlížení k jejich odborné způsobilosti [13, 19].

Odborná zkouška

Ministerstvo spravedlnosti má umožnit žadateli výkon příslušné zkoušky do šesti měsíců od doručení písemné žádosti za předpokladu, že žadatel splňuje podmínky pro uchazeče, které stanoví zákon a uhradí poplatek ve výši 3 000 Kč (§ 26 odst. 1 písm. b) ZIS). Je zde pamatováno i na možnost opětovného pokusu o složení zkoušky, přičemž je možné zkoušku opakovat pouze dvakrát a poplatek u druhého pokusu je zvýšen na 7 000 Kč (§ 24 odst. 2 ZIS). V případě, že žadatel není úspěšný ani při druhém pokusu o složení zkoušky, má možnost se nechat přezkoušet až po uplynutí tří let ode dne posledně konaného pokusu. Vyhláška rovněž upravuje otázky zkouškové komise a způsob hodnocení zkoušky. Zkouška insolvenčního správce je nástrojem k prověření znalostí osoby, která chce vykonávat činnost insolvenčního správce. Zkouška se skládá ze dvou částí, písemné a ústní a pro její úspěšné složení je nutné disponovat znalostmi z oblasti insolvenčního práva a rovněž dalších právních a ekonomických oborů [18]. Realizace snížení počtu insolvenčních správců a jejich stabilizace na určitém počtu je evidentně v zájmu zákonodárce, jelikož opětovně zvyšuje obtížnost skládaných zkoušek.

Jmenování insolvenčního správce

Jak již bylo uvedeno, insolvenční správce je vybírán insolvenčním soudem ze seznamu vedeného Ministerstvem spravedlnosti (Dle § 22 odst. 1 IZ lze ustanovit i osobu nezapsanou v seznamu správců, a to především v momentě, kdy v místě bydliště/sídla dlužníka sice jsou správci, kteří v daném místě mají sídlo, ale pro důležité důvody nemohou funkci správce vykonávat.) [20]. Insolvenčního správce ustanovuje primárně insolvenční soud, který má daný insolvenční případ v kompetenci. V minulosti, na základě § 25 zákona č. 182/2006 Sb., insolvenčního zákona, ve snaze zvýšit transparentnost celého insolvenčního řízení, došlo ke změně ustanovování insolvenčních správců, kdy insolvenčního správce ustanovuje nikoli soudce, který vede insolvenční řízení, ale předseda insolvenčního soudu. Ten tak činí v rámci výkonu veřejné správy, kdy je podřízen Ministerstvu spravedlnosti. Stanovení konkrétní osoby ze seznamu insolvenčních správců bylo ponecháno úvaze předsedy insolvenčního soudu, který byl při výběru omezen pouze povinností přihlídnout ke stavu insolvenčního řízení, k osobě dlužníka a jeho majetkovým poměrům a rovněž k odborné způsobilosti správce. V zákoně ovšem chyběl „mechanismus“, který by stanovoval, jakým způsobem bude

správce vybírán. Předseda soudu se musel řídit určitými zásadami, nicméně jeho volnost při výběru osob na post insolvenčních správců byla široká [21, 22]. Problematice jmenování insolvenčního správce a současnému přidělování insolvenčních případů se budu blíže věnovat v následujících částech práce.

Změna a odvolání insolvenčního správce

Rozhodnutí o odvolání insolvenčního správce je v kompetenci insolvenčního soudu a věřitelů. Podle současné právní úpravy může změnu v osobě insolvenčního správce v průběhu řízení provést nejen insolvenční soud, ale i samotná schůze věřitelů (§ 28 zákona č. 182/2006 Sb., insolvenční zákon). V případě odvolání a jmenování nového správce věřitelskou schůzí, má insolvenční správce právo požádat do tří pracovních dnů ode dne kdy se o jmenování dozvěděl insolvenční soud o odvolání a ten jeho návrhu vyhoví. Tento postup se ovšem neuplatňuje v případě, že je správce určen insolvenčním soudem. Je-li insolvenční správce odvolán, má insolvenční soud povinnost současně stanovit správce nového. Důsledkem změny v osobě správce je povinnost dosavadního správce řádně informovat nového správce o dosavadním průběhu řízení a předat mu agendu s řízením související [13].

Zproštění výkonu funkce

V rámci ukončení výkonu funkce insolvenčního správce je nutno rozlišit zproštění výkonu funkce jakožto sankčního opatření, které v tomto případě náleží pouze insolvenčnímu soudu a odvolání z výkonu funkce. V ustanovení § 32 IZ je stanoveno, co vše může vést až ke zproštění funkce. Jeden z atributů je neplnění povinností související s výkonem funkce. Uvedené je chápáno především jako déle trávající pochybení insolvenčního správce v kontextu celého řízení a všech jeho činností. V případě nedostatku odborné péče se tak může jednat i o nedostatek vlastní odbornosti při výkonu činnosti insolvenčního správce. Posledním důvodem pro zproštění je pak porušení důležité povinnosti stanovené zákonem. Podat návrh soudu je oprávněn dlužník, věřitelský orgán, ale lze rozhodnout i bez návrhu. Jelikož se jedná o sankční prostředek, je správcí, jakožto i osobám oprávněným podat návrh na zproštění, ponechána možnost odvolání [23].

1.2.2 Vyhláška o personálním a materiálním vybavení insolvenčního správce

Ministerstvo spravedlnosti (dále jen „MSp“) vypracovalo návrh nové vyhlášky, která upřesňuje požadavky na insolvenční správce zejména v oblasti jejich materiálního a personálního vybavení. Určuje například, kdy správce nemá zajištěn dostatečný počet odborně způsobilých zaměstnanců. Podle ministerstva ovšem vyhláška insolvenčním správcům žádné nové povinnosti nenařizuje. Návrh nové vyhlášky navazuje na legislativní změny v insolvenčním zákoně a v zákoně o insolvenčních správcích, kde byla mimo jiné ustanovena povinnost disponovat přiměřeným personálním a materiálním vybavením. Zajištění řádného vybavení je dle MSp nutným předpokladem pro vydání povolení či zvláštního povolení k výkonu činnosti insolvenčního správce a má odpovídat povaze, rozsahu a složitosti vykonávané činnosti. Vyhláška tedy sama o sobě nové povinnosti nezavádí, pouze konkretizuje obsah personálního a materiálního vybavení, bez něhož IS nemůže funkci vykonávat. Vyhláška umožňuje insolvenčním správcům odchýlit se od těchto požadavků, nicméně musí dodržet základní povinnost, kterou je řádný výkon funkce insolvenčního správce s odbornou péčí. IS poté musí být schopni svůj odlišný postup odůvodnit.

Co se týká oblasti personálního vybavení insolvenčních správců, návrh rozeznává zaměstnance, které insolvenční správce využívá bezprostředně při výkonu své funkce a ostatní zaměstnance, kterými mohou být např. IT a techničtí pracovníci, apod.: Mimo jiné navíc vyhláška rozlišuje mezi odborně způsobilými zaměstnanci a zaměstnanci u nichž odborná způsobilost vyžadována není. Pouze zaměstnanec s příslušnou odborností je způsobilý k samostatnému činění úkonů spojených s insolvenčním řízením. MSp dle svých slov reaguje na situace, kdy insolvenční správce zaměstnává pro pomocné úkony, mezi které spadá kupříkladu administrativa a účetnictví, také osoby s nedostatečnou kvalifikací a odbornými znalostmi nutnými pro vykonávání stěžejních úkonů v insolvenčním řízení. Vyhláška uvádí a stanovuje limit, kdy insolvenční správce nemá odpovídající počet odborně způsobilých zaměstnanců. Správce sice nemusí požadavek naplnit, ale musí podobně jako při zdůvodnění nedostatečného materiálního vybavení doložit, že i při (z pohledu MSp) neuspokojivém množství zaměstnanců vykonává svoji funkci svědomitě a s odbornou péčí. Materiálním vybavením se pak rozumí sídlo a adekvátně vybavená provozovna insolvenčního správce. Základním požadavkem je nutnost užívat prostory, které jsou veřejnosti přístupné,

a to bez zbytečných komplikací nebo překážek, tedy především prostory, které lze bez obtíží nalézt na uvedeném místě či v budově a které nejsou umístěny tam, kde by to bylo nezpůsobivé a nevhodné pro běžné umístění kancelářských prostor [24].

1.2.3 Hranice pro povolení oddlužení v rámci ČR

Pro podmínky oddlužení je třeba, aby dlužník zaplatil svým nezajištěným věřitelům, minimálně 30% ze všech celkových závazků. Dlužník by tedy měl příjem v odpovídající výši - mzdu, plat, příjem z podnikání, odměnu z dohody o provedení práce nebo dohody o pracovní činnosti, důchod (jakýkoliv), mateřskou, rodičovskou, podporu v nezaměstnanosti, nemocenskou, rentu, výsluhový příspěvek, příjem z pronájmu atd. Pokud je příjem příliš nízký nebo dokonce žádný, lze oddlužení splácet také pomocí příspěvku třetí osoby, a to tzv. darovací smlouvou nebo smlouvou o důchodu. Další možností jak uspokojit věřitele je vlastnictví majetku v odpovídající hodnotě (např. nemovitost, vozidlo, spoření, hodnotný movitý majetek, cenné papíry, podíl ve společnosti atd.) [25].

Jak již bylo uvedeno, 30 % z celkové výše dluhů je minimální hranice, kterou musí dlužník v oddlužení uhradit. Pokud tuto podmínku nesplňuje, je možné věřitele požádat, zda by souhlasili s tím, že v oddlužení obdrží méně než 30 % svých pohledávek a oddlužení přesto může být schváleno.

1.2.4 Princip přidělování insolvenčních případů

Poslední změnu způsobu výběru insolvenčních správců v počáteční fázi insolvenčního řízení přinesla revizní novela, která s účinností k 1. 1. 2014 nahradila již zmíněný systém nominační (jmenování insolvenčního správce předsedou insolvenčního soudu) systémem rotačním. Správce sice i nadále určuje svým opatřením předseda soudu, nicméně tak nečiní na základě vlastní úvahy, ale podle automatického "kolečka". Insolvenční soud tedy ustanoví insolvenčním správcem osobu, kterou určí předseda insolvenčního soudu podle pořadí určeného dnem zápisu jejího sídla nebo provozovny do příslušné části seznamu insolvenčních správců vedené buď pro obvod krajského soudu, který je insolvenčním soudem dlužníka, je-li v době určení podán návrh na prohlášení konkursu nebo není-li v době určení podán návrh na jiný způsob řešení úpadku pro obvod krajského soudu, který je insolvenčním soudem

dlužníka, je-li v době určení podán návrh na povolení oddlužení (§ 25 odst. 2 a 3 IZ). Do procesu výběru správců tak vstupuje prvek náhodnosti a riziko manipulací se významně snižuje. Protože však nelze vyloučit, že rotační systém vygeneruje pro dané insolvenční řízení objektivně nevyhovující jméno, zavedla se vedle rotačního pravidla též nominační výjimka, a to nelze-li určit osobu insolvenčního správce pomocí rotačního způsobu nebo je-li to nezbytné se zřetelem k dosavadnímu stavu insolvenčního řízení (k osobě dlužníka, jeho majetkovým poměrům, odborné způsobilosti insolvenčního správce, jeho dosavadní činnosti, případně jeho zatížení), může předseda insolvenčního soudu určit insolvenčního správce mimo stanovené pořadí.

Negativní důsledky dosavadního principu přidělování insolvenčních případů

Nepříznivým následkem automatického "kolečka" byly nekontrolovaně vznikající pobočky insolvenčních správců na území celé České republiky. Insolvenční správce má měsíčně nárok na odměnu a hotové výdaje ve výši celkem 900,- Kč (750,- Kč odměna + 150,- Kč hotové výdaje), zvýšenou v případě, že je insolvenční správce plátcem DPH, o aktuální sazbu DPH. Částka není závratně vysoká, ovšem za předpokladu, že má správce insolvenčních případů desítky až stovky, pravidelný příjem se pohybuje v řádech desetitisíců. Někteří insolvenční správci proto ve velkém založili provozovny po celé republice, aby získali co nejvíce případů.

Ministerstvo spravedlnosti z tohoto důvodu vydalo zpřisňující vyhlášku, jelikož některé firmy v oboru zakládaly více provozoven v každém okrese, aby se dostaly co nejčastěji na řadu při přidělování insolvenčních řízení. Úpadci se tak často se správcem nedostali do kontaktu, jelikož vzdálená provozovna má omezenou pracovní dobu a insolvenční správci jich mohli mít až několik desítek. Původní motiv možnosti zřízení provozoven byl nahrazen motivem jiným, a to ekonomickým ziskem. Výsledkem byli jednotlivci z řad správců, kteří se stali multimilionáři, jelikož jejich měsíční inkaso na odměnách dosahovalo sedmimístných čísel. To mělo bohužel automaticky za následek snížení inkasa 95 % ostatních správců [26].

1.3 NOVELA INSOLVENČNÍHO ZÁKONA

Přítrž negativnímu jevu provozoven učinila Novela insolvenčního zákona (IZ), (zákon č. 64/2017), označovaná také jako „velká“ novela, která vstoupila v účinnost 1. 7. 2017. Na základě této novely si správci mohou otevřít pouze jednu provozovnu

v každém soudním kraji. Místo zmíněných desítek provozoven jich každý správce může mít jen osm. Jde o přijatelný a rozumný kompromis, který zohledňuje rozdílné ekonomické zájmy správců, kteří působí jako jednotlivci, a správců sdružených v obchodních korporacích [27].

Mezi hlavní záměry novely insolvenčního zákona patřila mimo jiné změna systému přidělování insolvenčních věcí v oblasti oddlužení, posílení dohledu nad výkonem funkce insolvenčního správce, omezení administrativních úkonů insolvenčních soudů, zvýšení transparentnosti insolvenčního řízení, posílení doručování dokumentů do datových schránek, regulace subjektů poskytujících služby související s institutem oddlužení a intenzivnější ochrana před šikanózními insolvenčními návrhy [28].

1.3.1 Elektronické formuláře

Příprava na novelu IZ probíhala pod časovým tlakem, z tohoto důvodu dochází k nalézání chyb a nedodělků ve formulářích. Optimální varianta by byla zhotovení formulářů s dostatečným předstihem a jejich uvedení do oběhu k testování insolvenčními správci a jejich pomocným personálem. Nicméně došlo k situaci, kdy formuláře z výše zmíněného důvodu důkladně otestovány nebyly a chyby jsou z tohoto důvodu odstraňovány za pochodu. Povinnost použít formulář by však měla platit jen tehdy, je-li k dispozici použitelný formulář. Případě, že správce narazí na nepřekonatelnou vadu formuláře, typicky kdy nějaký údaj nejde zadat, nefungují správně propočty apod., formulář nepoužije, použije formulář starší s vysvětlením, proč nebylo lze použít formulář nový. Chyby je nutné sdělovat tvůrci formuláře, kterým je Ministerstvo spravedlnosti. Alternativní možností, je doplnit formulář doplňkovým textem na zvláštní listině, jako tomu bylo i v minulosti a v tomto textu uvést chybějící údaje, případně situaci dovysvětlit. Nutno zmínit, že v některých případech, kdy správce začal formulář tvořit před účinností novely, může být důsledkem aplikace přechodných ustanovení. Lze je vyložit v zásadě tak, že nepravá zpětná účinnost by neměla být nikomu (tedy ani správci) k újmě. Závěrem je, že není povinnost použít nový formulář. Tento závěr přichází do úvahy kupříkladu u konečných zpráv podávaných do konce roku 2017 nebo i formulářů ZOPO, kdy by správce neměl být nucen přepisovat údaje do nové podoby formuláře a mělo by mu být umožněno až do konce oddlužení používat formulář starý. I takto lze získat času na úpravu nových formulářů. Tento názor však není všeobecně

přijímán, je tedy vhodné vyžádat si pokyn v každé konkrétní věci [29]. Na stránkách <https://isir.justice.cz> jsou k dispozici různé druhy oficiálních formulářů.

Osobně hodnotím snahu o jednotnou koncepci kladně, nicméně se domnívám, že nové formuláře jsou zbytečně dlouhé, což je činí nepřehlednými a opět zvyšují už tak velkou administrativní zátěž insolvenčních správců. Jako demonstrativní příklad uvádím zprávu o plnění oddlužení (ZOPO).

ZPRÁVA O PLNĚNÍ ODDLUŽENÍ	
Insolvenční soud	<input type="text"/>
Spisová značka	<input type="text"/>
Dlužník <input checked="" type="radio"/> Fyzická osoba <input type="radio"/> Právníká osoba	
Osobní údaje <input type="checkbox"/> Společné oddlužení manželů <input type="checkbox"/> Zahraniční	
Příjmení:	<input type="text"/>
Jméno:	<input type="text"/>
Rodné číslo	<input type="text"/>
IČO:	<input type="text"/>
Bydliště/sídlo:	<input type="text"/>
Údaje o právnické osobě <input type="checkbox"/> Zahraniční	
Název/obch. firma:	<input type="text"/>
IČO:	<input type="text"/>
Sídlo:	<input type="text"/>
Insolvenční správce <input checked="" type="radio"/> Fyzická osoba <input type="radio"/> Právníká osoba	
Osobní údaje <input type="checkbox"/> Zahraniční	
Příjmení:	<input type="text"/>
Jméno:	<input type="text"/>
Datum narození	<input type="text"/>
IČO:	<input type="text"/>
Bydliště/sídlo:	<input type="text"/>
Údaje o právnické osobě <input type="checkbox"/> Zahraniční	
Název/obch. firma:	<input type="text"/>
IČO:	<input type="text"/>
Sídlo:	<input type="text"/>
Datum vyhotovení:	<input type="text"/>
A. ZPRÁVA INSOLVENČNÍHO SPRÁVCE O PLNĚNÍ POVINNOSTÍ DLUŽNÍKA V ODDLUŽENÍ	
Dlužník plní povinnosti v rámci schváleného způsobu oddlužení <input type="text"/> Ano	
- důvod neplnění schváleného způsobu oddlužení:	
<input type="text"/>	
- stanovisko dlužníka, jak se hodlá vypořádat se vzniklou situací:	
<input type="text"/>	
Vyjádření insolvenčního správce k plnění povinností dlužníka v oddlužení:	
<input type="text"/>	
Aktuální míra uspokojení nezajištěných věřitelů	<input type="text"/>
Očekávaná míra uspokojení nezajištěných věřitelů	<input type="text"/>
Doporučení insolvenčního správce:	
<input type="text"/>	
Odůvodnění:	
<input type="text"/>	

Obrázek č. 1: Zpráva o plnění oddlužení – nový formulář [30]

B. MĚSÍČNÍ VÝKAZ PLNĚNÍ SPLÁTKOVÉHO KALENDÁŘE							
Rok	2017	2017	2017	2017	2017	2017	2017
Měsíc	3	4	5	6	7		
Příjem	0 Kč	0 Kč	0 Kč	0 Kč	0 Kč	0 Kč	
Provedené srážky	0 Kč	0 Kč	0 Kč	0 Kč	0 Kč	0 Kč	
ZM+NNB	9 232 Kč	9 232 Kč	9 232 Kč	9 232 Kč	9 232 Kč	9 232 Kč	
Výživované osoby	0	0	0	0	0	0	
Nepostížitelné	0 Kč	0 Kč	0 Kč	0 Kč	0 Kč	0 Kč	
Postížitelné	9 444 Kč	6 086 Kč	10 162 Kč	14 190 Kč	11 300 Kč		
Vráceno dlužníkům	0 Kč	0 Kč	0 Kč	0 Kč	0 Kč	0 Kč	
Mimořádný příjem	0 Kč	0 Kč	0 Kč	0 Kč	0 Kč	0 Kč	
Darovací smlouva	0 Kč	0 Kč	0 Kč	0 Kč	0 Kč	0 Kč	
Kpřerozdělení	9 444 Kč	6 086 Kč	10 162 Kč	14 190 Kč	11 300 Kč		
- na odměnu IS	1 089 Kč	1 089 Kč	1 089 Kč	1 089 Kč	1 089 Kč		
- na výživné	0 Kč	0 Kč	0 Kč	0 Kč	0 Kč		
- na jiné zapadstatové pohledávky	0 Kč	0 Kč	0 Kč	0 Kč	0 Kč		
ostatním věřitelům	8 623,23 Kč	4 997 Kč	9 073 Kč	13 101 Kč	10 211 Kč		

+ -

Věřitel	Dp.	%	Zjištěná pohledávka	Vyplaceno věřitelům					
1-1 Česká spořitelna, a.s., IČ: 45244782	<input type="checkbox"/>	18,96 %	147 643,4 Kč	1 634,97 Kč	947,43 Kč	1 720,24 Kč	2 483,95 Kč	1 936,01 Kč	
1-1 Česká spořitelna, a.s., IČ: 45244782	<input checked="" type="checkbox"/>	0,0 %	0 Kč	0 Kč	0 Kč	0 Kč	0 Kč	0 Kč	
3-3 Balbec Invest S.à.r.l, IČ: B 200580	<input type="checkbox"/>	4,99 %	38 853,7 Kč	430,29 Kč	249,35 Kč	452,74 Kč	652,74 Kč	509,53 Kč	
3-3 Balbec Invest S.à.r.l, IČ: B 200580	<input checked="" type="checkbox"/>	0,0 %	0 Kč	0 Kč	0 Kč	0 Kč	0 Kč	0 Kč	
4-4 Air Bank a.s., IČ: 29045371	<input type="checkbox"/>	38,68 %	301 223,66 Kč	3 335,47 Kč	1 932,84 Kč	3 509,44 Kč	5 067,47 Kč	3 949,61 Kč	
4-4 Air Bank a.s., IČ: 29045371	<input checked="" type="checkbox"/>	0,0 %	0 Kč	0 Kč	0 Kč	0 Kč	0 Kč	0 Kč	
5-5 Altman Petr	<input type="checkbox"/>	37,37 %	291 000 Kč	3 222,5 Kč	1 867,38 Kč	3 390,58 Kč	4 895,84 Kč	3 815,85 Kč	
5-5 Altman Petr	<input checked="" type="checkbox"/>	0,0 %	0 Kč	0 Kč	0 Kč	0 Kč	0 Kč	0 Kč	
Celkem			Celkem přerozděleno věřitelům	214 877 Kč	219 874 Kč	228 947 Kč	242 048 Kč	252 259 Kč	
			Míra uspokojení věřitelů	27,59 %	28,24 %	29,4 %	31,08 %	32,39 %	0,0 %
			Očekávaná míra uspokojení věřitelů	63,68 %	62,75 %	63,0 %	64,31 %	64,79 %	0,0 %
Měsíc oddlužení				26	27	28	29	30	

Komentář:

C. Přílohy

D. Podpis

Insolvenční správce (podává)

V Dne:

Příjmení: Jméno:

Titul před jm.: Titul za jm.:

Digitální podpis

Podpis

Obrázek č. 2: Zpráva o plnění oddlužení – nový formulář [30]

Sp.zn.: KSOL 10 INS 10000/2010
 Dlužník: Jan Fiktivní rodné číslo:000000/0000 Neexistující 1, Brno, 60200
 Ze dne: 4.1.2018

Zpráva o plnění oddlužení č. 1-A

rok	2017		2017		2018		Celkem od začátku	
	měsíc	09	10	11	12	01		02
ZM+NNB		9 232,00	9 232,00	9 232,00	9 232,00	9 232,00	9 338,00	184 998,00
čistý příjem		0,00	0,00	0,00	0,00	0,00	0,00	0,00
vyživované os.		0	0	0	0	0	0	-
nepostížitelné		0,00	0,00	0,00	0,00	0,00	0,00	0,00
postížitelné		6 166,00	6 166,00	6 166,00	1 366,00	1 366,00	1 576,00	188 159,00
mimof. příjem		0,00	0,00	0,00	0,00	0,00	0,00	0,00
darovací sml.		1 000,00	1 000,00	1 000,00	8 500,00	15 600,00	8 300,00	47 400,00
k přerozdělení		7 166,00	7 166,00	7 166,00	9 866,00	16 966,00	9 876,00	235 559,00
odměna IS		1 633,00	1 633,00	1 633,00	1 633,00	1 633,00	1 633,00	31 027,00
výživné		0,00	0,00	0,00	0,00	0,00	0,00	0,00
jiné zapodstat.		0,00	0,00	0,00	0,00	0,00	0,00	0,00
věřitelé		5 533,00	5 533,00	5 533,00	8 233,00	15 333,00	8 243,00	204 532,00

Věřitel	Dp.	Pohledávka	%							
1 - 1 - Město Šumperk	ne	1 128,00	0,11 %	6,09	6,09	6,09	9,06	16,87	9,07	225,03
3 - 3 - Invest Real Service s.r.o.	ne	314 136,81	29,57 %	1 636,11	1 636,11	1 636,11	2 434,50	4 533,97	2 437,46	60 480,13
5 - 5 - Balbec Invest S.à.r.l	ne	62 437,00	5,88 %	325,34	325,34	325,34	484,10	901,58	484,69	12 026,50
6 - 6 - Stavební spořitelna České spořitelny, a.s.	ne	505 858,62	47,61 %	2 634,26	2 634,26	2 634,26	3 919,73	7 300,04	3 924,49	97 377,64
8 - 8 - Tomitrela s.r.o.	ne	105 116,35	9,89 %	547,21	547,21	547,21	814,24	1 516,43	815,23	20 228,17
9 - 9 - Scurius s.r.o.	ne	73 747,00	6,94 %	383,99	383,99	383,99	571,37	1 064,11	572,06	14 194,53
Celkem:		1 062 423,78		161 657,00	167 190,00	172 723,00	180 956,00	196 289,00	204 532,00	
				15,22 %	15,74 %	16,26 %	17,03 %	18,48 %	19,25 %	
				30,43 %	30,46 %	30,48 %	30,97 %	32,6 %	33 %	
Měsíc oddlužení				30.	31.	32.	33.	34.	35.	

Obrázek č. 3: Zpráva o plnění oddlužení – starý formulář [archiv autora]

1.3.2 Návrh novely insolvenčního zákona

Dne 29. 1. 2018 byl vládou předložen návrh stávající novely insolvenčního zákona. Tento návrh vzbuzuje zájem nejen odborné veřejnosti, ale také médií a věřitelů. Obsahuje totiž koncept tzv. „nulového oddlužení“, který se může potenciálně dotknout až stovek tisíc adresátů – zájemců o oddlužení (osobní bankrot). Věřitelé tento návrh zpravidla vnímají jako „dluhovou amnestii“. Pokud bude návrh schválen, zanikne spodní hranice pro vstup do oddlužení, spočívající až doposud v povinnosti uhradit nezajištěným věřitelům alespoň 30 % jejich přihlášených pohledávek. Současná vstupní bariéra by tedy byla zrušena.

Oddlužení by nově mělo být splněno pouze tehdy, když dlužník splatí nezajištěným věřitelům jejich pohledávky buď v plné výši, nebo v době 3 let od schválení oddlužení splatí nezajištěným věřitelům alespoň 50 % jejich pohledávek, nebo v době 5 let od schválení oddlužení splatí nezajištěným věřitelům alespoň 30 % jejich pohledávek, anebo (konečně) po dobu 7 let od schválení oddlužení nebude dlužníku oddlužení zrušeno (ustanovení § 418 IZ).

Problém dluhové pasti na jedné straně a možnosti zařadit část společnosti, která obecně poškozuje národní ekonomiku tím, že se pohybuje v šedé zóně a nepodílí se na placení daní, neřešíme jen u nás. Jedná se o fenomén evropský, resp. celosvětový. Vzhledem k uvedenému je na místě realizovat komparaci zahraničních právních úprav. Porovnáním dospějeme k závěru, že náš současný koncept pevné vstupní bariéry, který diskriminuje nejchudší vrstvy obyvatelstva, je v Evropě i západním světě ojedinělý. Typickým příkladem je Německo, jehož systém, byl hlavní inspirací nově navržené koncepce tuzemské novely [10, 12].

2 VYMEZENÍ PROBLEMŮ A CÍLŮ PRÁCE

Cílem práce je zhodnocení současného stavu právní úpravy insolvenčního zákona, důsledků jeho změn a upřesnění v podobě novelizací a vyhlášek. Na poli insolvenčního práva je v současné době velmi diskutovaná navrhovaná vyhláška o personálním a materiálním vybavení insolvenčního správce a důsledky novely insolvenčního zákona, zejména pak snížení hranice oddlužení. Vzhledem k obsáhlosti tématu je nutno práci adekvátním způsobem ohraničit, cílem tedy není komplexní pokrytí celé oblasti insolvenčního práva.

Po porovnání vybraných metod a zhodnocení jejich kladných a záporných stránek by měl nastat výběr vhodné metody, která je aplikovatelná na potřebnou oblast zvolené problematiky. Důsledkem této metody by měl být návrh opatření pro zlepšení negativních důsledků a identifikace rizik. Výstupem práce je návrh řešení, která povedou ke zlepšení stávající situace. Tato řešení rovněž podrobím kritickému hodnocení a ověřím jejich životaschopnost.

Vyhláška o personálním a materiálním vybavení insolvenčního správce

Největší pozornost je věnována problematice související s vyhláškou o personálním a materiálním vybavení insolvenčního správce. Jak bylo uvedeno, téma je v současnosti velmi aktuální. Požadavky ze strany ministerstva spravedlnosti jsou velmi přísně nastaveny. Jelikož jsou insolvenční případy přidělovány na základě zřízených provozoven v jednotlivých krajích, pro malé správce mohou být nastavené podmínky likvidační. Vezmeme-li v úvahu cenu nájemného za kancelářské prostory, která se pohybuje v řádech tisíců korun (velká města 12.000,- Kč - 20.000,- Kč) a náklady na personální zajištění (minimálně 8.000,- Kč – 10.000,- Kč za měsíc, bude-li IS dodržovat vymezené úřední hodiny provozovny v rozsahu 4 – 6 hodin týdně), dostaneme se na částku 20.000,- Kč – 30.000,- Kč měsíčně za jednu provozovnu. Za předpokladu, že bude chtít správce pokrýt celou republiku, jeho průměrné náklady se budou pohybovat v řádech desetitisíců, přičemž aktuální nápad insolvenčních řízení je řádově v jednotkách za měsíc (1 provozovna = 1 až 2 insolvenční řízení). Vynaložení uvedených nákladů si mohou dovolit pouze velké společnosti, nikoli menší správci coby jednotlivci. Jako jedno z alternativních řešení se nabízí vybudování sdílených provozoven pro insolvenční správce. Této problematice jsem se v průběhu studia aktivně věnovala. V následujících částech práce jsou uvedeny výstupy a návrhy k realizaci uvedeného.

3 POUŽITÉ MATERIÁLY A METODY

Každá země by se měla snažit o optimalizaci a zlepšování právní úpravy. Cílem je vytvářet účelnou a smysluplnou regulaci, nepřekračovat rámec toho, co je nezbytné k dosažení stanovených cílů a tyto cíle plnit za minimálních nákladů. Uvedeného je dosahováno prostřednictvím vyhlášek, novelizací a jiných doplňujících a opravných opatření. Možnost efektivního zlepšování a vývoj správným směrem umožňují dobře zvládnuté metody a techniky. V současnosti si můžeme vybrat z širokého množství a jejich využití se stále zvyšuje. Uvádím stručný seznam metod, které jsou zaměřeny na analýzu rizika, i metody které umožňují pozitivní progres. Při jejich přezkoumávání jsem zvažovala, porovnávala, pozorovala a hodnotila jejich klady a zápory. Cílem průzkumu bylo zjištění, která metoda, případně která kombinace metod je nejlépe aplikovatelná a využitelná pro účely mé práce přičemž dokáže využít a zpracovat informace do požadované podoby. Zkoumány byly metody:

- CLA - Check List Analysis - (analýza pomocí kontrolních seznamů),
- ETA - Event Tree Analysis (analýza stromu událostí),
- FTA - Fault Tree Analysis (analýza stromu poruch),
- FMEA - Failure Mode and Effects Analysis (analýza možných chyb a následků),
- FMECA - Failure Mode and Critically Analysis (analýza možných chyb a jejich kritických následků),
- HAZOP - Hazard and Operability Study (riziková a operační analýza),
- Ishikawa diagram - (diagram příčin a následků),
- WFA (W-I)- What-if Analysis (analýza co když),
- PDCA – Plan – Do – Check - Act (plánuj – dělej – zkontroluj – uskutečni),
- RIPRAN - RIsk PRoject ANalysis (metoda pro analýzu projektových rizik) [31, 32, 33].

Z uskutečněného průzkumu běžně používaných, ověřených metod a technik jsem pro účely práce zvolila metodu RIPRAN, WFA a Ishikawa diagram. Pro tyto metody jsem se rozhodla z důvodu efektivního hodnocení, identifikace a kvantifikace rizik. Jejich prostřednictvím vzniká příležitost včasného odhalení hrozeb (existujících i potenciálních) definování jejich příčin a následků.

3.1 CHARAKTERISTIKA METODY RIPRAN

Pro zhodnocení projektu „provozovny IS“ jsem se rozhodla využít empirickou metodu pro analýzu rizik projektů RIPRAN. Metoda je zaměřena na zpracování analýzy rizika projektů, kterou je nutné provést před implementací. Je možné ji využít ve všech fázích životního cyklu projektu [33, 34].

3.1.1 Význam metody RIPRAN

Kvalitní příprava projektů, jejich hodnocení a výběr vyžadují identifikovat faktory rizika a nejistoty, stanovit dopady těchto faktorů na výsledky projektu a zvažovat opatření na jejich eliminaci nebo snížení. Účelem řízení rizik projektu je v předstihu poznat zdroje možného ohrožení projektu a připravit opatření, která by vedla ke snížení možných dopadů pro projekt na přijatelnou hodnotu. Zkoumané riziko je chápáno jako souhrn dílčích rizikových faktorů, které mohou mít vliv na náklady projektu v průběhu celého životního cyklu [35].

Práce je zaměřena na analýzu nejistoty a rizika konkrétního projektu – sdílených provozoven pro insolvenční správce. Analýza rizika je nutnou podmínkou pro rozhodování o riziku, a tedy základním procesem v managementu rizika [34].

3.1.2 Postup aplikace metody RIPRAN

S využitím metody RIPRAN jsem definovala k možným projevům nebezpečí konkrétního projektu, tzv. hrozbám (= riziko) děje, které mohou nastat, tzv. scénáře: HROZBA \Rightarrow SCÉNÁŘ. Mezi hrozbou a scénářem existuje tedy vztah příčina \Rightarrow důsledek [33, 36]. Výsledkem této činnosti byl seznam hrozeb a scénářů.

Dále byla provedena kvantifikace rizika. Tabulka sestavená v prvním kroku byla rozšířena o pravděpodobnost výskytu scénáře, hodnotu dopadu scénáře na projekt (škody) a výslednou hodnotu rizika, která byla vypočtena podle vzorce: hodnota rizika = pravděpodobnost scénáře \times hodnota dopadu na projekt. Míra pravděpodobnosti a výše škody, tj. nepříznivého dopadu na projekt, byly navrženy na základě vlastních dosavadních zkušeností a na základě skutečného průběhu projektu, přičemž metoda RIPRAN umožnila využít pro kvantifikaci rizika číselné vyjádření pravděpodobnosti a dopadu, a zároveň i slovní hodnocení.

Tabulka č. 1: Tabulka verbálních hodnot pravděpodobnosti [33]

Pravděpodobnost		
MP	malá	0,01 - 0,33
SP	střední	0,34 - 0,66
VP	vysoká	0,67 - 0,99

Tabulka č. 2: Tabulka verbálních hodnot pravděpodobnosti [33]

Škoda (dopad)		
MD	malý dopad	dopady vyžadují určité zásahy do projektu
		škoda do 0,5 % z celkové hodnoty projektu
SD	střední dopad	ohrožení termínu, nákladů, resp. zdrojů, některé dílčí činnosti, což bude vyžadovat mimořádné zásahy do plánu projektu
		škoda přes 0,5 % do 20 % z celkové hodnoty projektu
VD	vysoký dopad	ohrožení cíle projektu, ohrožení konečného termínu projektu, možnost překročení celkového rozpočtu
		škoda přes 20 % z celkové hodnoty projektu

Tabulka č. 3: Tabulka verbální hodnoty rizika [33]

Hodnota rizika a reakce		
VHR	vysoká	vyhnutí se riziku
SHR	střední	tvorba rizikového plánu
MHR	malá	akceptace

Tabulka č. 4: Vazební tabulka pro přiřazení verbální hodnoty rizika [33]

Riziko	MP	SP	VP
MD	MHR	MHR	SHR
SD	MHR	SHR	VHR
VD	SHR	VHR	VHR

Výsledkem bylo vytvoření seznamu rizik projektu, v němž vysoká pravděpodobnost scénáře a významný dopad (výše možné škody) poukázala na ta rizika, která by měla být zahrnuta přímo do plánu projektu (dále jen „VHR“); rizika, která je pro nízkou pravděpodobnost a zanedbatelný dopad možné nechat pro průběžné zásahy při implementaci projektu (dále jen „SHR“) a rizika, která zůstala pro vypracování návrhů na snížení rizika (dále jen „MHR“) [23].

V posledním kroku byla navržena opatření, která by měla vést ke snížení rizik VHR a SHR na akceptovatelnou úroveň. Každý návrh byl prověřen z hlediska realizovatelnosti, nákladů na realizaci, účinnosti a také z hlediska potřebných organizačních opatření, které návrh vyžaduje. Tabulka doplněná uvedeným způsobem může sloužit jako „Registr rizik“ pro následné monitorování rizik v průběhu projektu. Výstupy mají vysokou vypovídací schopnost o konkrétním řízení rizik projektu „provozovny IS“.

3.2 CHARAKTERISTIKA METODY WHAT IF

Analýza „co když“ (What - if Analysis, zkratka WFA nebo W-I) je jednoduchá analytická technika používaná při rozhodování a řízení rizik. Její princip je postaven na hledání možných dopadů vybraných situací. Jedná se de facto o strukturovaný brainstorming, kde se hledají dopady konání či procesů a opatření proti těmto dopadům. Tato analýza není tak vnitřně strukturovaná, jako například HAZOP, nebo FMEA, na druhou stranu je však velmi flexibilní a je možné ji přizpůsobit konkrétnímu účelu. Z tohoto důvodu byla tato analytická technika využita. Jejím cílem je identifikace problémů, nebo nebezpečných stavů v procesu [37].

3.2.1 Postup a využití metody WHAT IF

Nejdříve byla definována oblast zájmu, následně proběhla identifikace cílových zájmů problému (rizika dopadu schválení novelty). Po identifikaci došlo ke generování otázek „co když“ a na které bylo zodpovězeno předpokládaným scénářem, který za splnění předpokladů pravděpodobně nastane. Konečný krok vedl k návrhu opatření a doporučení eliminujících vzniklé nepříznivé situace. Z uvedeného je patrné, že se jedná se o systematickou, analytickou techniku, která hledá potenciální problémy, rizika a opatření k jejich nápravě. Jak bylo zmíněno, využití metody je zcela univerzální a jejím výstupem je popis potenciálních problémů či rizik včetně doporučení, jak jim předcházet.

3.3 CHARAKTERISTIKA METODY ISHIKAWA

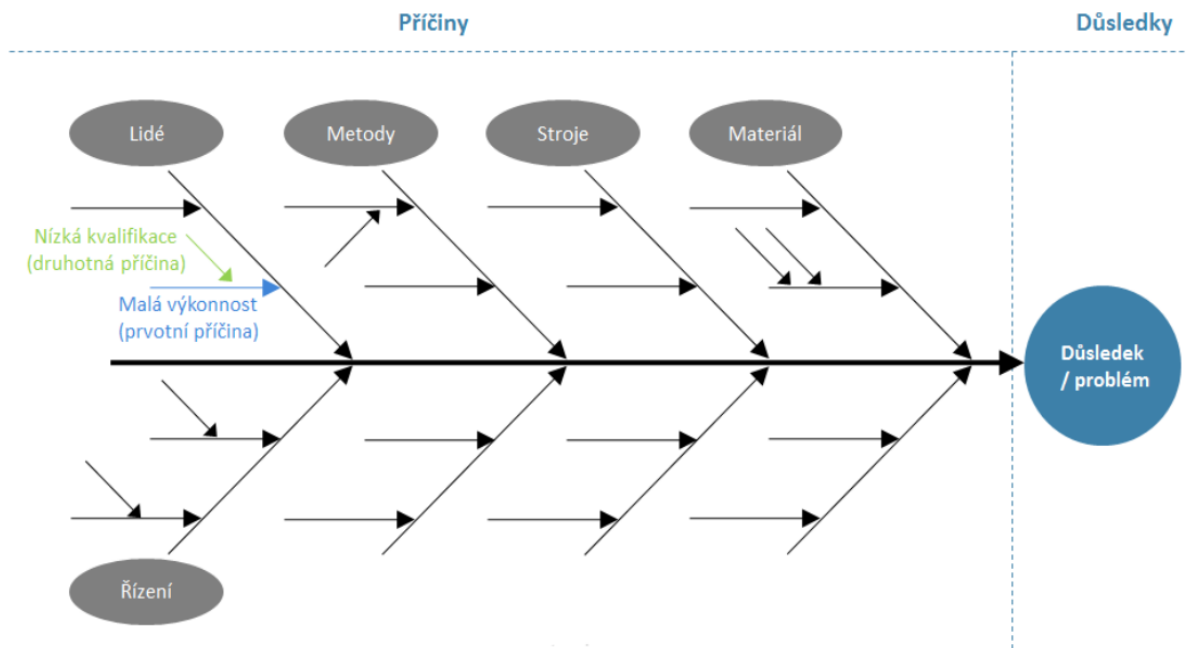
Diagram příčin a následků nebo Ishikawa diagram je nástroj, kterému se pro jeho tvar říká diagram rybí kosti. V praxi se pro něj používá také název P-D diagram. Princip diagramu vychází z kauzality příčina \Rightarrow důsledek. Klasický vzhled znázorňuje obrázek č. 4. Tvar diagramu může být modifikován následujícím způsobem – buď se zachycují jen příčiny a důsledky a neuvádí se příčinné faktory, nebo lze příčiny detailněji klasifikovat. Vzhledem ke své univerzálnosti je Ishikawův diagram uplatňován v oblasti kvality, ale také v oblasti rizik či řešení problémů. Často je také používán při týmových technikách hledání řešení, jako je například brainstorming [38].

3.3.1 Postup tvorby Ishikawa diagramu

Při sestavování diagramu tvoří problém hlavu pomyslné rybí kosti. Hlavní kosti vedoucí k páteři „ryby“ představují oblasti, ve kterých se problémy mohou nacházet. Drobné vedlejší kosti pojmenovávají konkrétní možné příčiny, přičemž diagram může mít několik úrovní těchto příčin, dle složitosti problému. Pro účely práce byla využita metoda 5M nebo také metoda 5 - ti faktorů, založená na pěti oblastech:

- manpower / people (lidé) - příčiny způsobené lidmi,
- machines (stroje) - příčiny způsobené zařízením, jako jsou stroje, počítače, nářadí, nástroje, vybavení,
- materials (materiál) - příčiny způsobené vadou nebo vlastností materiálů,
- methods (metody) - příčiny způsobené směrnicemi, pravidly, legislativou či normami,
- management (řízení) - příčiny způsobené nesprávným vedením, organizací [39].

V prvním kroku byl identifikován řešený problém - nefunkční projekt „provozovny IS“. Od něj byla vynesena vodorovná čára, představující páteř ryby. K páteři byly připojeny větve (kosti) představující oblasti, ve kterých se mohou vyskytovat příčiny problému, konkrétně: lidé (personál), legislativa, obchodní model (řízení), náklady, místo (prostředí). Dále byly definovány jednotlivé příčiny problému, které byly připojeny k vymezeným oblastem (hlavním kostem). Po zhodnocení dopadu a výsledků byla navržena opatření, která by odstranila, respektive eliminovala příčiny problémů.



Obrázek č. 4: Ishikawa diagram – postup tvorby [39]

Mezi hlavní přínosy využívání diagramů patří:

- jednoduchá pochopitelnost a použití,
- specifikace příčiny problémů,
- systémový přístup k řešení problémů,
- dokumentace myšlenek a závěrů,
- názornost,
- řešení kauzálních závislostí,
- možnost snadné podpory jejich tvorby počítačem,
- využití metod týmové práce a skupinového řešení problémů,
- vodítko pro diskuze a výměnu názorů [40].

4 NÁVRH OPATŘENÍ PRO ZLEPŠENÍ SOUČASNÉHO STAVU

Tato část obsahuje vlastní návrhy, které by mohli přispět k řešení současné situace v oblasti insolvence související s navrhovanou vyhláškou a novelizací. Celá část se skládá ze dvou hlavních návrhů. Prvním je zavedení sdílených provozoven pro insolvenční správce, druhý návrh se věnuje problematice administrativní podpory.

4.1 SDÍLENÉ PROVOZOVNY PRO INSOLVENČNÍ SPRÁVCE

Cílem sdílených provozoven je optimalizace nákladů spojených se zřízením provozoven i související administrativou. Novela insolvenčního zákona, která vstoupila v účinnost 1. července 2017, s sebou přinesla několik velkých změn, jak již bylo uvedeno výše. Jednou z nich je možnost zápisu pouze jedné provozovny nebo sídla do příslušné části seznamu vedeného podle krajských soudů, respektive v případě zájmu si může IS zapsat provozoven více, avšak insolvenční případy budou v rámci přerozdělovacího „kolečka“ uděleny pouze na první zapsanou provozovnu. Ostatní provozovny v příslušném kraji již nebudou brány v potaz. Konkrétní úpravu nového způsobu přidělování řízení insolvenčním správcům lze nalézt v zákoně 64/2017 Sb., kterým se změnil zákon č. 182/2006 Sb. o úpadku a způsobech jeho řešení, resp. insolvenční zákon, ve znění pozdějších předpisů a některé další zákony.

V rámci průzkumu zájmu o tento koncept byl sestaven krátký dotazník, který se týkal připravovaných změn v přidělování insolvenčních řízení správcům. Cílem dotazníku bylo zjistit, jak plánují insolvenční správci na novou situaci reagovat. Osloveno bylo celkem 515 kanceláří a z poskytnuté zpětné vazby bylo možno vyhodnotit níže uvedené informace:

- téměř polovina dotázaných na otázku, jak budou reagovat na připravované změny, odpověděla, že zachovají svoji působnost v kraji, ve kterém působili dosud,
- 37 % dotázaných zvažovalo založení nové provozovny v jiném kraji. Nabízela se také možnost rozšířit spolupráci s jiným správcem, to však 49 % respondentů odmítlo,
- novou provozovnu respondenti chtěli otevřít především pro Krajský soud v Ústí nad Labem, 50% dotázaných uvedlo, že by novou provozovnu neotvírali vůbec,

- o pronájem provozovny na klíč, kterou by zajišťoval vyškolený personál kompetentní k zajištění jejího chodu, projevila zájem více než polovina dotázaných [41].

4.1.1 Hodnocení rizik projektu „Provozovny IS“

Se zavedením projektu „Provozovny IS“ souvisela řada rizik a hrozeb. Tyto hrozby jsem zachytila a identifikovala prostřednictvím analytických metod RIPRAN a Ishikawa. Následně byla navržena opatření, která vedla k odstranění, respektive eliminování příčin a důsledků problémů.

Tabulka č. 5: RIPRAN - Identifikace rizik projektu „provozovny IS“ [autor]

ID	KATEGORIE	HROZBA	SCÉNÁŘ
1.I	Rizika vyplývající z legislativy (1)	Porušení ustanovení v Novele insolvenčního zákona	Nedodržení nebo chybný výklad předpisů, postihy z Ministerstva spravedlnosti, vznik problémů, nepříjemné důsledky
1.II		Porušení Vyhlášky o personálním a materiálním vybavení	Nedodržení nebo chybný výklad předpisů, postihy z Ministerstva spravedlnosti
1.III		Nesprávný výklad zákona	Chybný výklad zákona nekompetentní osobou, v případě porušení ustanovení postihy z Ministerstva spravedlnosti
1.IV		Chybějící údaje v insolvenčních spisech	Neuspokojivý výsledek kontroly, postihy z Ministerstva spravedlnosti, pokuty, vznik problémů
2.I	Rizika vyplývající z místa (2)	Špatná lokalita	Znečištěné okolí, rušná čtvrť, snížená bezpečnost, nechť se v lokalitě pohybovat

2.II		Komplikovaná dostupnost	Velká vzdálenost od MHD a spojů, komplikované nalezení prostor, časová ztráta
2.III		Nevyhovující doprava	Nízká pravidelnost spojů, nemožnost navštívit místo jinak než automobilem
2.IV		Nevhodné prostředí	Nereprezentativní budova (např. před rekonstrukcí), špatné umístění kanceláře, nechut kancelář navštěvovat
2.V		Nemožnost parkování	Nedostupná parkovací místa, nutnost nechávat vůz daleko od místa kanceláře, zvýšení nákladů z důvodů platby parkovného
3.I		Rizika vyplývající z nákladů na prostory (3)	Nekvalitní vybavení
3.II	Časté opravy		Časová i finanční náročnost, pozastavení provozu
3.III	Vysoký nájem		Dlouhodobé vysoké fixní finanční náklady, možnost vzniku finančních problémů
3.IV	Častá nutnost údržby		Zvýšení finančních nákladů, nefunkční topení, elektrika, voda, časté výpadky internetu - zneprůjemnění provozu

3.V		Vysoké náklady na služby	Nevyužívání služeb, nízká rychlost internetu, problém s pravidelným úklidem a využíváním společných částí budovy
4.I	Rizika vyplývající z obchodního modelu (4)	Nízká rentabilita projektu	Finanční problémy, fatální důsledky, ukončení projektu
4.II		Nedostatek zákazníků	Finanční problémy, fatální důsledky, ukončení projektu
4.III		Špatně zacílený marketing	Nízká poptávka, dlouhý rozjezd projektu
4.IV		Nevyhovující řízení projektu	Špatná koordinace procesů, chybné rozhodování, nedostatek příslušných kompetencí
5.I	Rizika vyplývající z lidských zdrojů - personál (5)	Nízká kvalifikace	Nemožnost vykonávat kvalifikované úkony
5.II		Neodpovídající vzdělání	Nemožnost vykonávat kvalifikované úkony, oprávnění vykonávat tyto úkony je spojeno s určitým stupněm vzdělání
5.III		Špatná komunikace	Neschopnost vysvětlit problém, vést konverzaci, prodlení odpovědí, může mít fatální důsledky

5.IV		Neochota	Striktní dodržování vymezených činností, minimální přidaná hodnota
5.V		Nedostatečná flexibilita	Striktní dodržování vymezené pracovní doby i v případě neodkladných problémů. Neochota přizpůsobit se
5.VI		Nespolehlivost	Nedodržování termínů, neplnění úkolů a pokynů, pozdní příhody, fatální důsledky
5.VII		Nedostatečné zkušenosti a schopnosti	Nesamostatnost, opakované dotazy, nedostatek vlastní iniciativy
5.VIII		Nedostatečná pečlivost	Chybné zadání a zpracování dat, roztržitost vedoucí k problémům

Prvním krokem byla identifikace rizika, jejímž cílem bylo nalezení hrozeb a scénářů. Hrozba je projev konkrétního nebezpečí. Při identifikaci scénářů jsem hledala odpověď na otázku, co se v projektu může stát nepříznivého, když určitá hrozba nastane. Definováno bylo pět oblastí (kategorií), ve kterých se rizika v projektu „Provozovny IS“ mohou vyskytnout:

- rizika vyplývající z legislativy,
- rizika vyplývající z místa (prostředí),
- rizika vyplývající z nákladů na prostory,
- rizika vyplývající z obchodního modelu (řízení projektu),
- rizika vyplývající z lidských zdrojů (personálu).

K uvedeným kategoriím byly přiřazeny související hrozby a scénáře (děje způsobené hrozbou). Hrozba je tedy příčinou scénáře (např. nedostatek zákazníků způsobí finanční problémy).

Tabulka č. 6: RIPRAN - Kvantifikace rizik projektu „provozovny IS“ [autor]

ID	KATEGORIE	SCÉNÁŘ	P	D	HR	REAKCE
1.I	Rizika vyplývající z legislativy (1)	Nedodržení nebo chybný výklad předpisů, postihy z ministerstva spravedlnosti, vznik problémů, nepříjemné důsledky	MP	VD	SHR	Tvorba rizikového plánu
1.II		Nedodržení nebo chybný výklad předpisů, postihy z ministerstva spravedlnosti	SP	VD	VHR	Tvorba rizikového plánu
1.III		Chybný výklad zákona nekompetentní osobou, v případě porušení ustanovení postihy z ministerstva spravedlnosti	SP	VD	VHR	Tvorba rizikového plánu
1.IV		Neuspokojivý výsledek kontroly, postihy z ministerstva spravedlnosti, pokuty, vznik problémů	SP	VD	VHR	Vyhnutí se riziku
2.I	Rizika vyplývající z místa (2)	Znečištěné okolí, rušná čtvrť, snížená bezpečnost, nechuť se v lokalitě pohybovat	MP	SD	MHR	Akceptace
2.II		Velká vzdálenost od MHD a spojů, komplikované nalezení prostor, časová ztráta	SP	SD	SHR	Tvorba rizikového plánu

2.III		Nízká pravidelnost spojů, nemožnost navštívit místo jinak než automobilem	SP	SD	SHR	Tvorba rizikového plánu
2.IV		Nereprezentativní budova (např. před rekonstrukcí), špatné umístění kanceláře, nechut' kancelář navštěvovat	MP	MD	MHR	Akceptace
2.V		Nedostupná parkovací místa, nutnost nechávat vůz daleko od místa kanceláře, zvýšení nákladů z důvodů platby parkovného	VP	MD	SHR	Tvorba rizikového plánu
3.I	Rizika vyplývající z nákladů na prostory (3)	Nutnost obměny, vysoké finanční náklady, nepohodlné užívání	SP	MD	MHR	Akceptace
3.II		Časová i finanční náročnost, pozastavení provozu	SP	SD	SHR	Tvorba rizikového plánu
3.III		Dlouhodobé vysoké fixní finanční náklady, možnost vzniku finančních problémů	SP	SD	SHR	Tvorba rizikového plánu

3.IV		Zvýšení finančních nákladů, nefunkční topení, elektrika, voda, časté výpadky internetu - znepríjemnění provozu	SP	MD	MHR	Akceptace
3.V		Nevyužívání služeb, nízká rychlost internetu, problém s pravidelným úklidem a využíváním společných částí budovy	SP	MD	MHR	Akceptace
4.I	Rizika vyplývající z obchodního modelu (4)	Finanční problémy, fatální důsledky, ukončení projektu	SP	VD	VHR	Vyhnutí se riziku
4.II		Finanční problémy, fatální důsledky, ukončení projektu	SP	VD	VHR	Vyhnutí se riziku
4.III		Nízká poptávka, dlouhý rozjezd projektu	SP	SD	SHR	Akceptace
4.IV		Špatná koordinace procesů, chybné rozhodování, nedostatek příslušných kompetencí	SP	VD	VHR	Tvorba rizikového plánu

5.I	Rizika vyplývající z lidských zdrojů - personál (5)	Nemožnost vykonávat kvalifikované úkony	MP	SD	MHR	Akceptace
5.II		Nemožnost vykonávat kvalifikované úkony, oprávnění vykonávat tyto úkony je spojeno s určitým stupněm vzdělání	MP	SD	MHR	Akceptace
5.III		Neschopnost vysvětlit problém, vést konverzaci, prodlení odpovědí, může mít fatální důsledky	SP	VD	VHR	Vyhnutí se riziku
5.IV		Striktní dodržování vymezených činností, minimální přidaná hodnota	SP	MD	MHR	Akceptace
5.V		Striktní dodržování vymezené pracovní doby i v případě neodkladných problémů. Neochota přizpůsobit se	SP	SD	SHR	Tvorba rizikového plánu
5.VI		Nedodržování termínů, neplnění úkolů a pokynů, pozdní příhody, fatální důsledky	SP	VD	VHR	Vyhnutí se riziku

5.VII		Nesamostatnost, opakované dotazy, nedostatek vlastní iniciativy	SP	SD	SHR	Tvorba rizikového plánu
5.VIII		Chybné zadání a zpracování dat, roztržitost vedoucí k problémům	SP	VD	VHR	Vyhnutí se riziku

V druhém kroku byla provedena kvantifikace rizika. Tabulka sestavená v prvním kroku byla rozšířena a doplněna o pravděpodobnost výskytu scénáře, hodnotu dopadu scénáře na projekt a výslednou hodnotu rizika (dále jen MHR, SHR, VHR). Míra pravděpodobnosti a výše škody, byly navrženy na základě vlastních dosavadních zkušeností a na základě skutečného průběhu projektu. Výsledkem bylo vytvoření seznamu rizik projektu. Vysoká pravděpodobnost scénáře a významný dopad poukázala na ta rizika, kterým by měla být věnována zvýšená pozornost (zejména VHR, dále pak SHR). Níže uvádím reakce na zjištěné hodnoty rizika:

- vysoká hodnota rizika (dále jen „VHR“): vyhnutí se riziku,
- střední hodnota rizika (dále jen „SHR“): tvorba rizikového plánu,
- nízká (malá) hodnota rizika (dále jen „MHR“): akceptace rizika.

Tabulka č. 7: RIPRAN - Snížení rizik projektu „Provozovny IS“ [autor]

ID	KATEGORIE	SCÉNÁŘ	OPATŘENÍ	P	D	HR
1.I	Rizika vyplývající z legislativy (1)	Nedodržení nebo chybný výklad předpisů, postihy z ministerstva spravedlnosti (MSp), vznik problémů, nepříjemné důsledky	Předcházení komplikací, v případě nejasností se dotázat na výklad zákona přímo na MSp	MP	SD	MHR
1.II		Nedodržení nebo chybný výklad předpisů, postihy z ministerstva spravedlnosti	Snaha o předcházení komplikací, případně akceptovatelné vysvětlení odlišného postupu	SP	SD	SHR
1.III		Chybný výklad zákona nekompetentní osobou, v případě porušení ustanovení postihy z ministerstva spravedlnosti	Předcházení komplikací, v případě nejasností se dotázat na výklad zákona přímo na MSp	MP	VD	SHR
1.IV		Neuspokojivý výsledek kontroly, postihy z ministerstva spravedlnosti, pokuty, vznik problémů	Důsledně kontrolovat obsah insolvenčních spisů, upozorňovat IS na chybějící údaje, v případě zjištění nedostatku žádost o okamžitou součinnost	MP	VD	SHR
2.I	Rizika vyplývající z místa (2)	Znečištěné okolí, rušná čtvrť, snížená bezpečnost, nechť se v lokalitě pohybovat	Snaha o výběr co nejpříjemnější lokality	MP	SD	MHR
2.II		Velká vzdálenost od MHD a spojů, komplikované nalezení prostor, časová ztráta	Snaha o výběr kanceláře s dobrou dostupností. Zajištění alternativní dopravy.	SP	MD	MHR

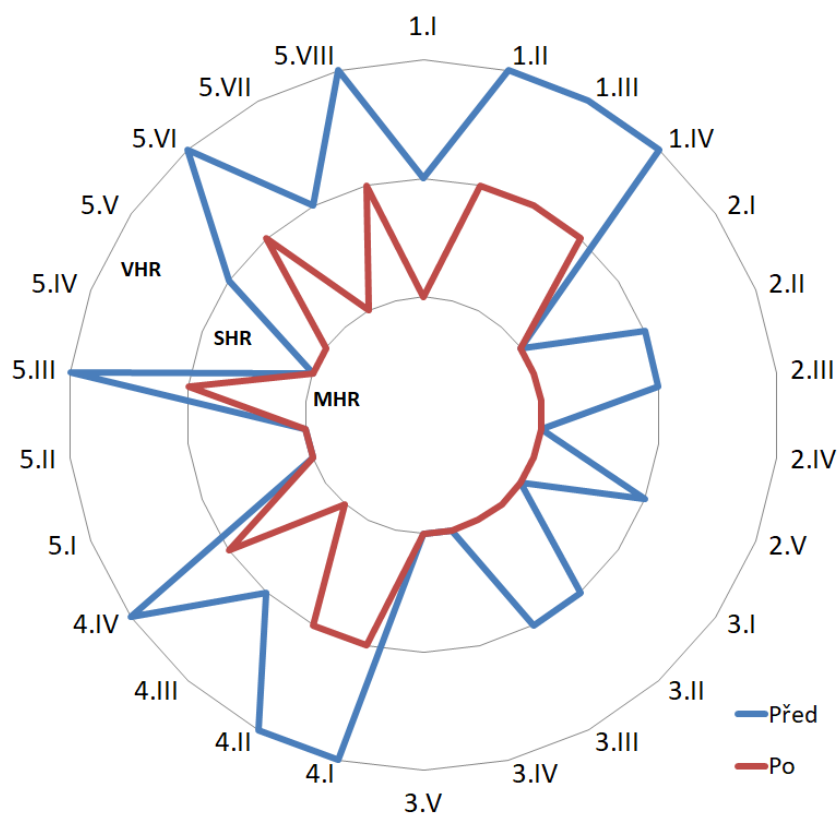
2.III		Nízká pravidelnost spojů, nemožnost navštívit místo jinak než automobilem	Snaha o výběr kanceláře s dobrou dostupností. Zajištění alternativní dopravy.	SP	MD	MHR
2.IV		Nereprezentativní budova (např. před rekonstrukcí), špatné umístění kanceláře, nechut kancelář navštěvovat	Snaha o výběr vhodných prostor	MP	MD	MHR
2.V		Nedostupná parkovací místa, nutnost nechávat vůz daleko od místa kanceláře, zvýšení nákladů z důvodů platby parkovného	Příspěvek na parkovné. Vyjednání výhodnějších podmínek	SP	MD	MHR
3.I	Rizika vyplývající z nákladů na prostory (3)	Nutnost obměny, vysoké finanční náklady, nepohodlné užívání	Koupe kvalitního nábytku a vybavení	MP	MD	MHR
3.II		Časová i finanční náročnost, pozastavení provozu	Předcházení riziku výběrem vhodných prostor, dodržování slušného zacházení s vybavením kanceláře	MP	SD	MHR
3.III		Dlouhodobé vysoké fixní finanční náklady, možnost vzniku finančních problémů	Dohodnutí výhodnějších podmínek v případě dlouhodobého pronájmu. Nalezení výhodnější alternativy	MP	SD	MHR

3.IV		Zvýšení finančních nákladů, nefunkční topení, elektřina, voda, časté výpadky internetu - znepríjemnění provozu	Předcházení riziku výběrem vhodných prostor, dodržování slušného zacházení s vybavením kanceláře	MP	MD	MHR
3.V		Nevyužívání služeb, nízká rychlost internetu, problém s pravidelným úklidem a využíváním společných částí budovy	Vyjednání výhodnějších podmínek v případě dlouhodobého nebo častého využívání služeb. Hledání vhodných alternativ	MP	MD	MHR
4.I	Rizika vyplývající z obchodního modelu (4)	Finanční problémy, fatální důsledky, ukončení projektu	Kvalitně vypracovaný finanční plán a analýza. Optimální poměr nákladů a výnosů	MP	VD	SHR
4.II		Finanční problémy, fatální důsledky, ukončení projektu	Kvalitní marketing, vysoká úroveň poskytovaných služeb, správně nastavený obchodní model	MP	VD	SHR
4.III		Nízká poptávka, dlouhý rozjezd projektu	Pověření kvalifikovaných odborníků v oboru, správné zhodnocení situace	MP	MD	MHR
4.IV		Špatná koordinace procesů, chybné rozhodování, nedostatek příslušných kompetencí	Pověření kvalifikovaných odborníků v oboru, důraz na kvalitu, zkušenosti, schopnost analyticky myslet a správně vyhodnotit kritické situace	MP	VD	SHR

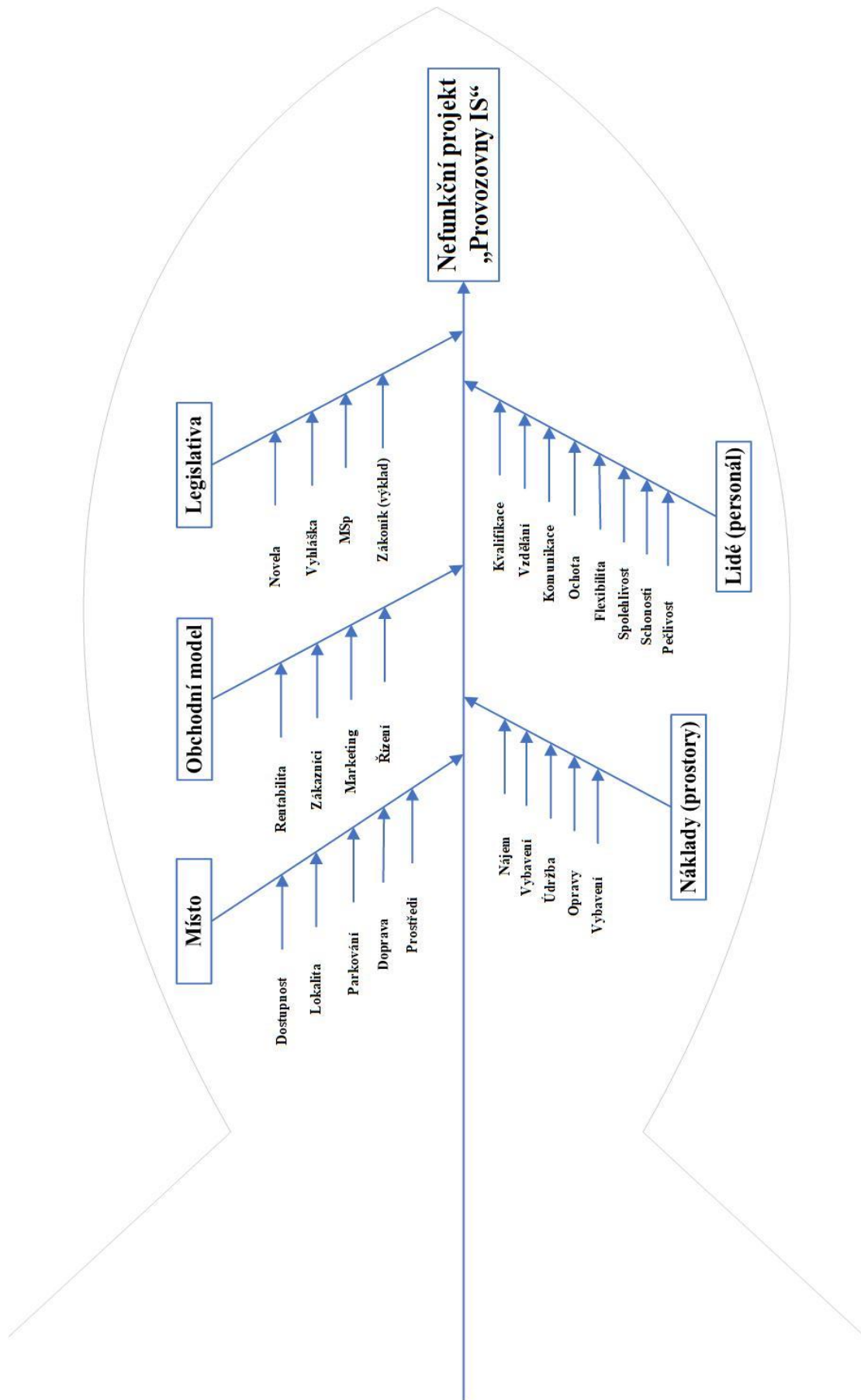
5.I	Rizika vyplývající z lidských zdrojů - personál (5)	Nemožnost vykonávat kvalifikované úkony	Zvýšení kvalifikace praxí	MP	SD	MHR
5.II		Nemožnost vykonávat kvalifikované úkony, oprávnění vykonávat tyto úkony je spojeno s určitým stupněm vzdělání	Zvýšení vzdělání dodatečným studiem	MP	SD	MHR
5.III		Neschopnost vysvětlit problém, vést konverzaci, prodlení odpovědi, může mít fatální důsledky	Kvalitně provedený vstupní pohovor, důkladné proškolení, vzdělávání v oblasti komunikačních dovedností, důraz na podávání pravidelných informací	MP	VD	SHR
5.IV		Striktní dodržování vymezených činností, minimální přidaná hodnota	Zavedení motivačního systému	SP	MD	MHR
5.V		Striktní dodržování vymezené pracovní doby i v případě neodkladných problémů. Neochota přizpůsobit se	Kvalitně provedený vstupní pohovor, zavedení motivačního systému	MP	SD	MHR
5.VI		Nedodržování termínů, neplnění úkolů a pokynů, pozdní příhody, fatální důsledky	Kvalitně provedený vstupní pohovor, zavedení kontrolního mechanismu, zavedení motivačního systému, v případě opakovaného pochybení nahrazení odpovědnějším zaměstnancem.	MP	VD	SHR

5.VII		Nesamostatnost, opakované dotazy, nedostatek vlastní iniciativy	Kvalitně provedený vstupní pohovor, důkladné školení, náležité vysvětlení problematiky, důraz na podávání pravidelných informací	MP	MD	MHR
5.VIII		Chybné zadání a zpracování dat, roztržitost vedoucí k problémům	Zavedení kontrolního mechanismu, v případě opakovaného pochybení nahrazení odpovědnějším zaměstnancem.	SP	SD	SHR

V posledním kroku byla navržena opatření, která by měla vést ke snížení rizik VHR a SHR na akceptovatelnou úroveň. Tabulka doplněná uvedeným způsobem může sloužit jako „Registr rizik“ pro následné monitorování rizik v průběhu projektu. Výstupy mají vysokou vypovídací schopnost o konkrétním řízení rizik projektu „Provozovny IS“. Rozsah rizik před a po zavedení opatření je přehledně zobrazen v grafu č. 1.



Graf č. 1: Pavučinový graf [autor]



Obrázek č. 5: Příčiny problémů v projektu „provozovny IS“ [autor]

4.1.2 Manuál pracovníka provozovny

Jelikož je spousta rizik v projektu spojeno s lidskými zdroji (personálem), vypracovala jsem pokyn (manuál pracovníka provozovny), jehož správné použití a studium by mělo omezit riziko špatně zvládnuté kontroly z ministerstva spravedlnosti v důsledku selhání pracovníka.

Tabulka č. 8: Manuál pracovníka provozovny – postup při kontrole z MSp [autor]

JAK POSTUPOVAT PŘI KONTROLE Z MINISTERSTVA SPRAVEDLNOSTI
<input checked="" type="checkbox"/> Provozovnu navštíví kontrola z Ministerstva spravedlnosti (dále jen „kontroloři“) za účelem provedení kontroly insolvenčního správce/správce.
<input type="checkbox"/> Pracovník provozovny zůstane v klidný a vhodným způsobem přivítá kontrolory.
<input type="checkbox"/> Kontroloři předloží „pověření“, na jehož základě jsou oprávněni provádět v provozovně kontrolu a dále „průkaz totožnosti“.
<input type="checkbox"/> Pracovník provozovny ověří, zda osoba z „průkazu totožnosti“ je osobou, která je uvedena v „pověření“.
<input type="checkbox"/> Pracovník provozovny nabídne místo k sezení a zajistí, aby za přítomnosti kontrolorů nebyly v místnosti třetí osoby.
<input type="checkbox"/> V případě, že je v místnosti dlužník nebo věřitel za účelem nahlédnutí do svého spisu u insolvenčního správce, požádá pracovník kontrolory o posečkání, uvede z jakého důvodu a dokončí činnosti s dlužníkem či věřitelem.
<input type="checkbox"/> Pracovník provozovny za předpokladu, že na provozovně nebude přítomen samotný insolvenční správce, vyrozumí příslušného IS, že je kontrolován a sdělí mu obsah prováděné kontroly. Někteří IS si budou přát být v průběhu kontroly „on-line“, což jim pracovník provozovny umožní.
<input type="checkbox"/> Pracovník provozovny na žádost kontrolorů předloží pracovní smlouvu, kterou má s kontrolovaným insolvenčním správcem uzavřenou.

<input type="checkbox"/> Dokladem o bezúhonnosti pracovníka provozovny je výpis rejstříku trestů, který je k dispozici a na vyžádání jej lze předložit.
<input type="checkbox"/> Celý průběh kontroly zapisuje pracovník provozovny do „záznamu o nahlížení do spisu“, po ukončení kontroly si tento záznam podepíše a nechá si jej podepsat i od kontrolorů. V záznamu se uvede datum a čas zahájení a čas ukončení kontroly.
<input type="checkbox"/> Pracovník provozovny odpovídá na dotazy kontrolorů, může se jednat o dotazy typu: zda se v provozovně konalo přezkumné jednání kontrolovaného insolvenčního správce, zda navštívil provozovnu dlužník či věřitel insolvenčního správce, zda byla provozovna uzavřena z důvodu vážných provozních důvodů (výpadek el. energie, nemoci apod.).
<input type="checkbox"/> Kontrola bude kontrolovat zejména přílohy přihlášek. Ty si pracovník buď elektronicky zobrazí, případně je může vytisknout.
<input type="checkbox"/> Po ukončení kontroly se s kontrolory pracovník provozovny řádně rozloučí.
<p style="text-align: center;">Po dobu kontroly se pracovník provozovny chová vstřícně, mile, slušně a ochotně.</p>

4.2 RIZIKA SPOJENÁ S NOVELOU INSOLVENČNÍHO ZÁKONA

Pro identifikaci a řešení rizik spojených s návrhem novely insolvenčního zákona byla využita metoda WHAT IF. Po definování cílového zájmu problému došlo ke generování otázky „co když“, na kterou bylo zodpovězeno předpokládanými scénáři, které za splnění předpokladu schválení novely IZ pravděpodobně nastanou. Výstupem byl návrh opatření a doporučení eliminujících vzniklé nežádoucí situace.

Co se stane, když bude schválen návrh tzv. oddlužovací novely insolvenčního zákona?

- Poškození věřitelů

Nulová varianta znamená, že věřitelé v nejhorsím případě nemusí získat nic z poskytnutých finančních prostředků. Mají proto obavu, že důsledkem dluhové amnestie bude masové využívání, resp. zneužívání systému oddlužení.

- Růst počtu dlužníků

Podle současných statistik ministerstva spravedlnosti [42] je téměř milion lidí v tzv. dluhové pasti, přičemž jen část z nich si může dovolit současnou variantu oddlužení. Snížení hranice pro povolení oddlužení proto logicky povede ke zvýšení počtu dlužníků. Pravděpodobně se zvedne i počet lidí sledujících nepoctivý záměr, pro tyto případy bude nutné nastavit přísný ověřovací systém.

- Přetížení soudů

S rostoucím počtem dlužníků souvisí velká administrativní zátěž. Situace na soudech bohužel v dnešní době není zdaleka optimální. Soudní úředníci funkce vykonávají často v nevyhovujících stísněných prostorách, nemají odpovídající mzdové ohodnocení a k práci nejsou motivováni. Současně soudy dlouhodobě bojují s nedostatkem kvalifikovaných zaměstnanců.

- Přetížení insolvenčních správců

S rostoucím počtem dlužníků poroste nejen zatížení na straně soudů, zvýší se rovněž zatížení insolvenčních správců coby procesních subjektů. Při schválení nulového oddlužení dojde k administraci velkého množství nových případů. Insolvenční správci budou muset mít dostatek materiální, personální i finanční kapacity aby dokázali řádně zpracovat nové procesy týkající se dlužníků.

- Nedostatek kvalifikovaných osob pro soupis insolvenčních návrhů

Insolvenční návrh smí nyní podat jen akreditované osoby, nebo advokáti, exekutoři a insolvenční správci. V roce 2017 bylo podáno cca 20 tisíc insolvenčních návrhů. Ve chvíli, kdy bude možná nulová varianta, otevře se cesta k oddlužení řádově dalšímu půl milionu lidí.

- Snížení atraktivity profese insolvenčního správce

V rámci nové koncepce oddlužení se objevují populistické myšlenky, že by měli insolvenční správci pracovat na nulových oddluženích za podílovou odměnu z nuly. Uvedeným by se zásadně snížila motivace IS k řádnému plnění povinností. Odměna za administraci oddlužení se nezvýšila od roku 2008, přičemž cena práce i hodnota inflace rostla.

Opatření eliminující nepříznivé vlivy

- Poškození věřitelů

Jednoznačným řešením tohoto problému je prevence. Věřitelé by měli důkladně prověřit bonitu dlužníka, jeho schopnost splácet a nastavit takovou úvěrovou politiku, aby k úpadku dlužníka přímo nepřispívali.

- Růst počtu dlužníků

Je důležité, aby se oddlužení týkalo pouze těch lidí, kteří si to po právu zaslouží, tj. nejsou schopni své dluhy splácet, dostali se do bezvýchodné situace, a to ne tak docela vlastním zaviněním. Je však nutné nezacházet v systému oddlužování příliš daleko, aby nebyla ohrožena ekonomika. Z uvedeného vyplývá, že je jednoznačně špatné, aby se oddlužení týkalo lidí, kteří se již dobře měli (neuvážlivě půjčovali na dárky, drahé dovolené apod.). Zvýšená pozornost by tedy měla být věnována samotnému schválení oddlužení ze strany soudů. Další bod, který by neměl být podceněn je osvěta dlužníků v oblasti finanční gramotnosti, aby k situaci úpadku nedocházelo opakovaně.

- Přetížení soudů

Jedno z dílčích řešení je zajištění dostatečného množství kvalifikovaného personálu. Dále by práci soudců a soudních úředníků výrazně zjednodušila funkční administrativní a softwarová podpora. Výborným řešením by byla elektronická verze dokumentů v insolvenčním rejstříku (IR). Uvedené by maximálně zefektivnilo práci nejen soudců ale také insolvenčních správců.

- Přetížení insolvenčních správců

Obdobně jako soudcům by práci IS významným způsobem usnadnila elektronická verze IR. Přesto, že v dnešní době existují programy, které jsou schopny konvertovat

naskenované PDF dokumenty do editovatelné verze ve Wordu, tyto programy stále nejsou dokonalé a správci jsou nuceni manuálně přepisovat informace do zpráv, přezkumných listů a jiných dokumentů. Obzvláště nepříjemné je v dnešní době zpracování přihlášek pohledávek, jelikož počet věřitelů u jednotlivých dlužníků má vzrůstající tendenci. Správcům významnou měrou pomáhají softwarové systémy (v ČR dostupný systém ISIS a IR-IS).

- Nedostatek kvalifikovaných osob pro soupis insolvenčních návrhů

Osoby oprávněné podat insolvenční návrh bude vhodné odpovídajícím způsobem motivovat k této činnosti. Omezení by se jistě mělo vztahovat i na kvalifikaci těchto osob, nicméně bude nutné pečlivě zvážit, komu oprávnění uložit. Souhlasím s tím, že osoba by měla mít odpovídající praxi, případně vzdělání, neomezovala bych se však pouze na insolvenční správce, advokáty a exekutory. Způsobitý k sestavení kvalitního insolvenčního návrhu by mohl být i kvalifikovaný odborník, případně vysokoškolský absolvent ekonomického oboru.

- Snížení atraktivity profese insolvenčního správce

Vzhledem k rostoucím požadavkům pro výkon funkce IS a rostoucím nárokům MSp, která provází nepříjemná restriktivní opatření, včetně vysokých pokut, snižují atraktivitu této profese. Motivací je odpovídající finanční ohodnocení v případě řádného plnění povinností a ochota zákonodárce komunikovat v případě pochybení IS.

DISKUZE

Diplomová práce je zaměřena na problematiku aplikace metod analýzy rizika pro hodnocení vlivů změn právních úprav a jejich dopadů. V úvodu byl uskutečněn průzkum dotčené oblasti v globálním kontextu a následně byl orientován na území ČR. Pozornost byla věnována zejména aktuálně diskutované vyhlášce o personálním a materiálním vybavení insolvenčních správců (IS) a plánované novele insolvenčního zákona.

V rámci návrhu opatření vedoucích ke zlepšení současného stavu byl navrhnut koncept sdílených provozoven pro insolvenční správce. Tento projekt byl úspěšně realizován a těší se oblibě u mnoha insolvenčních správců. Jediným a největším problémem, se kterým se v současnosti „Provozovny IS“ potýkají, jsou restriktivní stanoviska a opatření ze strany ministerstva spravedlnosti. V oblasti materiálního vybavení jsou všechny požadavky splněny, v oblasti personálního vybavení se vyskytují opakované problémy.

Jak již bylo zmíněno v analýze současného stavu, mezi základní činnosti IS v oddlužení spadá jednání s dlužníkem, soupis majetkové podstaty, přezkum přihlášených pohledávek od věřitelů a podávání pravidelných zpráv pro soud, jež obsahují zejména informace o plnění oddlužení. Tyto činnosti zpracovává IS převážně osobně, případně za pomoci kvalifikovaných kmenových zaměstnanců. Ostatní činnosti v rámci provozovny (vaření kávy, drobná administrativa, přijímání návštěv, přebírání pošty) by měli moci provádět i dalšími osoby, a to bez ohledu na typ pracovního vztahu s IS. V případě, že jsou pověřené osoby řádně proškoleny, jejich odbornost je na stejné úrovni jako v případě zaměstnanců např. v.o.s. Po rozboru poznatků jsem dospěla k závěru, že aktuální verze vyhlášky o personálním a materiálním vybavení insolvenčních správců dotčené poškozuje.

Malí správci si nemohou, na rozdíl od velkých společností, náklady spojené s pevnými pracovními úvazky zaměstnanců dovolit. Tímto tedy dochází k diskriminaci samostatných správců a do výhody se dostávají správci působící v rámci v.o.s. kde působí více než jeden ohlášený společník. Nutno podotknout, že v případě vícečlenné v.o.s. připadá na jednoho ohlášeného společníka dvojnásobek insolvenčních řízení (případů) než na správce, jež vykonává činnost samostatně.

Rozumím obavě ministerských úředníků z přemístění činnosti na jiné subjekty, k tomu ovšem dochází spíše u zmiňovaných v.o.s., které zaměstnávají desítky pracovníků, aby přidělenou agendu zvládli. Zaměstnanci IS jsou zpravidla osoby, které správce sám proškolí. V praxi se IS na provozovně často nenachází (např. z důvodu osobní návštěvy dlužníka) nicméně na místě je jeho pověřený zástupce. Ministerstvo však paradoxně tvrdí, že se „vzdaluje výkonu funkce“. Domnívám se, že nelze postihovat insolvenční správce za to, že na provozovně nejsou při kontrole přítomni osobně, ale mají na ní svého zástupce.

Studiem dostupných pramenů bylo zjištěno, že vyhláška nemá oporu v žádném právním předpisu ani judikatuře soudů. Ke zkvalitnění výkonu správců bohužel nepřispívá, naopak insolvenční správce degraduje. Insolvenční správce se může nechat při své činnosti zastoupit nejen svým zaměstnancem, ale i jinou osobou, přičemž za řádný výkon činnosti nese odpovědnost správce. Názor sdílí i odborná veřejnost z řad insolvenčních správců [43]. Ministerstvo seznámilo insolvenční správce s výkladem a zveřejnilo své stanovisko, ale připomínky a argumenty insolvenčních správců, které jsou podloženy zákony a judikaturou, zůstaly nezodpovězeny. Naopak bylo podotknuto, že přítomnost třetí osoby není na místě, a to přes fakt, že činností těchto osob je zejména administrativní a doplňková činnost (zvedání telefonů, poskytování občerstvení). Insolvenční správci jsou omezeni přísnými pravidly, mezi které spadají i sankce a prověrky. Důsledkem dalších represí nad rámec zákona je zátěž IS. Regulace postavené na presumpci viny jednoznačně nepřispívají ke zvýšení kvality práce správců. Vedou spíše k ukončení jejich činnosti.

V případě, že bude schválena novela insolvenčního zákona, je nutné, aby ministerstvo řešilo dopady na věřitele a na administraci velkého množství nových případů. Mělo by dojít i k finanční podpoře konceptu, aby nedošlo ke kolapsu systému. Je nutné si položit otázku, kolik bude potřeba lidí a jaké procesy by bylo vhodné nastavit. Jelikož dlužníci zatěžují ekonomiku a nepřispívají do státního rozpočtu, naopak prostředky pouze čerpají – například ve formě sociálních dávek, bylo by vyřešení jejich situace žádoucí. Z úspory sociálních dávek by mohl být financován nový oddlužovací koncept.

ZÁVĚR

Cílem diplomové práce bylo zhodnocení a popis současného stavu právní úpravy v ČR a vyhotovení vlastního návrhu opatření, která by eliminovala případné nepříznivé následky novelizace. Na základě tohoto cíle proběhla analýza současných trendů principu oddlužení v zahraničí a pomocí rešerše dostupných zdrojů bylo identifikováno současné postavení dlužníků a insolvenčních správců v rámci České republiky. Analýza současného stavu byla nejdříve uskutečněna v globálním hledisku, zejména pak v rámci EU a posléze v ČR. Pojednávám o problematice navrhované novely insolvenčního zákona a vyhlášce o personálním a materiálním vybavení insolvenčních správců. Následně proběhl rozbor těchto legislativních opatření, přičemž po přezkoumání stěžejních oblastí bylo možno dojít k uvedeným závěrům:

- aktuální podoba vyhlášky zásadním způsobem zatěžuje insolvenční správce,
- pokud bude schváleno snížení hranice pro povolení oddlužení, dojde k výraznému nárůstu počtu insolvenčních případů a vyššímu administrativnímu zatížení soudů, insolvenčních správců, sepisovatelů insolvenčních návrhů.

Na základě zjištěných informací byly předloženy návrhy, které by situaci a její nepříznivé dopady pomohly výrazným způsobem regulovat. Hlavní návrh se týká vytvoření poboček pro insolvenční správce, které by pomohly optimalizovat náklady spojené s pronájmem a vybavením prostor a rovněž náklady na personální vybavení kanceláří. Toto řešení bylo podrobena kritické analýze, přičemž byla identifikována a vyhodnocena rizika projektu a vytvořen plán postupu pro řízení rizik v kritických situacích (kontrola z ministerstva spravedlnosti). Další návrhy poukazují na kroky, které by bylo vhodné podniknout před schválením novely insolvenčního zákona, ve které se významně změní současné procentuální uspokojení věřitelů. Součástí návrhů je usnadnění administrativy prostřednictvím zlepšení přístupnosti a nahrávání spisů v insolvenčním rejstříku, dále finanční podpora zpracovatelských subjektů a důkladné prověřování osob, jež budou žádat o oddlužení. Pokud se podaří návrhy uplatnit v praxi, systém nebude tolik zahlcen a administrace velkého množství insolvenčních řízení bude zvládnutelná.

SEZNAM POUŽITÝCH ZDROJŮ

- [1] CLARK, Robert Charles. *Corporate Law*. New York: Aspen Law & Business, 1986.
- [2] BORK, Reinhard. *Einführung in das Insolvenzrecht*. 7., neu bearb. Aufl. Tübingen: Mohr Siebeck, 2014. ISBN 9783161531538.
- [3] VIRGÓS, Miguel a Francisco GARCIMARTÍN. *The European insolvency regulation: law and practice*. The Hague: Kluwer Law International, 2004. ISBN 90-411-2089-0.
- [4] BERGLUND, Mikael. *Cross-border enforcement of claims in the EU: history, present time and future*. Alphen aan den Rijn: Kluwer Law International, 2009. European monographs, 65. ISBN 978-91-39-01434-8.
- [5] BĚLOHLÁVEK, Alexander J. *Evropské a mezinárodní insolvenční právo: komentář*. V Praze: C.H. Beck, 2007. Beckovy texty zákonů s komentářem. ISBN 978-80-7179-591-9.
- [6] MOSS, Gabriel S., Ian F. FLETCHER a Stuart ISAACS, ed. *The EC regulation on insolvency proceedings: a commentary and annotated guide*. Oxford: Oxford University Press, 2002. ISBN 0-19-925109-6.
- [7] FLETCHER, Ian F. *Insolvency in private international law: national and international approaches*. Oxford: Oxford University Press, 2007. Oxford private international law series. ISBN 978-0-19-928873-1.
- [8] MAHDALOVÁ, Silvie. *Evropské insolvenční právo - aktuální trendy, výzvy a budoucnost*. Brno: Masarykova univerzita, 2016. ISBN 978-80-210-8422-3.
- [9] KISLINGEROVÁ, Eva, Tomáš RICHTER a Luboš SMRČKA. *Insolvenční praxe v České republice: v období 2008-2013*. V Praze: C.H. Beck, 2013. Beckova edice ekonomie. ISBN 978-80-7400-497-1.
- [10] BRAUN, Eberhard, ed. *Insolvenzordnung (InsO): Kommentar*. 5., neu bearb. Aufl. München: Verlag C.H. Beck, 2012. ISBN 978-3-406-63209-9.
- [11] Surendettement: le nombre de dossiers déposés en 2015 a baissé. *LesEchos.fr* [online]. Les Echos, 2017 [cit. 2018-02-5]. Dostupné z: https://www.lesechos.fr/07/02/2016/lesechos.fr/021679186262_surendettement---le-nombre-de-dossiers-deposes-en-2015-a-baisse.htm
- [12] Nulové oddlužení – cesta z dluhové pasti. *EPRAVO.CZ – Váš průvodce právem - Sbírka zákonů, judikatura, právo* [online]. Copyright © EPRAVO.CZ, a.s. 1999 [cit. 2018-05-18.]. Dostupné z: <https://www.epravo.cz/top/clanky/nulove-oddluzeni-cesta-z-dluhove-pasti-107203.html>
- [13] STANISLAV, Antonín. *Zákon o insolvenčních správcích: komentář*. Praha: Wolters Kluwer, 2017. Komentáře (Wolters Kluwer ČR). ISBN 978-80-7552-826-1.

- [14] ŠNOBLOVÁ, Zuzana a Vítězslav NĚMČÁK. *Insolvenční správce*. Praha: Wolters Kluwer, 2014. Právní rukověť (Wolters Kluwer ČR). ISBN 978-80-7357-914-2.
- [15] *Důvodová zpráva k zákonu o insolvenčních správcích* [online]. Poslanecká sněmovna Parlamentu České republiky, 9. 11. 2005 [cit. 2018-02-22]. Dostupné z: <http://www.psp.cz/sqw/text/text2.sqw?idd=15041>
- [16] DEUTSCH, Erich. *Úloha, postavení a pojetí insolvenčního správce v kontextu zákona č. 182/2006 Sb., o úpadku a způsobech jeho řešení (insolvenční zákon)*. Daně a finance, 2007, č. 5, s. 5.
- [17]. Konkursní noviny. *Počet insolvenčních správců klesl z loňských 3 700 na 217* [online]. Konkursní noviny, 20. 01. 2010. [cit. 22. 1. 2018]. Dostupné z: <http://www.kn.cz/clanek/pocet-insolvencnich-spravcu-klesl-z-lonskych-3-700-na-217>
- [18] Zkoušky insolvenčních správců. *Insolvency – Justice.cz* [online]. Copyright © Ministerstvo spravedlnosti ČR 2018 [cit. 2018-05-10]. Dostupné z: <https://insolvency.justice.cz/zkousky-insolvencnich-spravcu/zvlastni-jak-podat-zadost/>
- [19] Seznam insolvenčních správců *Insolvency – Justice.cz* [online]. Copyright © Ministerstvo spravedlnosti ČR 2018 [cit. 2018-04-12]. Dostupné z: <https://isir.justice.cz/InsSpravci/public/seznamFiltr.do>
- [20] ZELENKA, Jaroslav. *Insolvenční zákon: (zákon č. 182/2006 Sb., ve znění zákona č. 312/2006 Sb., č. 108/2007 Sb., č. 296/2007 Sb. a č. 362/2007 Sb.) : poznámkové vydání s důvodovou zprávou, nařízením Rady ES 1346/2000 a prováděcími předpisy. 2., aktualiz. vyd. Praha: Linde, 2008. ISBN 978-80-7201-707-2.*
- [21] MARŠÍKOVÁ, Jolana. *Insolvenční zákon: s poznámkami, judikaturou, nařízením Rady ES 1346/2000 a prováděcími předpisy*. Vyd. 3., V nakl. Leges vyd. 2. Praha: Leges, 2014. Glosátor. ISBN 978-80-87576-80-9.
- [22] MARŠÍKOVÁ, Jolana. *Insolvenční zákon: s poznámkami, judikaturou, nařízením Rady ES 1346/2000 a prováděcími předpisy, ve znění zákonů č. 69/2011 Sb. a č. 73/2011 Sb.* Praha: Leges, 2011. Glosátor. ISBN 978-80-87212-75-2.
- [23] KOZÁK, Jan, BUDÍN, Pavel, DADAM, Alexandr. *Insolvenční zákon a předpisy související: Nařízení Rady (ES) o úpadkovém řízení: komentář*. Praha: ASPI, 2008. ISBN 978-80-7357-375-1.
- [24] Úprava vyhlášky. *Domovská stránka - Česká justice* [online]. Copyright © 2018 Všechna práva vyhrazena [cit. 2018-03-12]. Dostupné z: <http://www.ceska-justice.cz/2018/02/pelikan-vyhlas-kou-upravuje-pozadavky-materialni-personalni-vybaveni-insolvencnich-spravcu/>
- [25] ŽIŽLAVSKÝ, Michal. *Ministerstvo vůbec neřeší dopady novely na věřitele a na administraci velkého množství nových případů*. Konkursní noviny, Brno: COOPER PRSS, 2018, roč. 2018, č. 4, s. 4-6. ISSN 1213-4023.

- [26] HEPPEROVÁ, Eva. *KONFERENCE Insolvence 2017*. (Panelová diskuze) Praha: Hotel DUO, 19. 5. 2017.
- [27] ŽIŽLAVSKÝ, Michal. *KONFERENCE Insolvence 2017*. (Panelová diskuze) Praha: Hotel DUO, 19. 5. 2017.
- [28] Co přinesla novela insolvenčního zákona? *Právní prostor* [online], Právní prostor, 2018 [cit. 2018-03-8]. Dostupné z: <https://www.pravniprostor.cz/clanky/procesni-pravo/co-prinese-novela-insolvencniho-zakona>
- [29] KRHUT, Rostislav. *Provozovny na klíč pomohou správcům řešit situaci po účinnosti novely insolvenčního zákona* [online]. *Insolvence 2008: Insolvenční zóna*, 31. 07. 2017 [cit. 2018-05-1]. Dostupné z: <http://www.insolvencnizona.cz/aktuality/serial-novela-zpravy-v-oddluzeni-mgr-rostislav-krhut-3-dil/>
- [30] Justice.cz. *Formuláře* [online]. Copyright © Ministerstvo spravedlnosti ČR 2018 [cit. 2018-05-10]. Dostupné z: <https://isir.justice.cz/isir/common/stat.do?kodStranky=FORMULAR>
- [31] PLÁŠKOVÁ, Alena. *Metody a techniky analýzy a zlepšování kvality*. Praha: Vysoká škola ekonomická, 1999. ISBN 80-7079-119-5.
- [32] Řízení rizik (Risk Management). *ManagementMania.com: Sociální síť pro business* [online]. Wilmington (DE): ManagementMania, 2016 [cit. 2018-03-18]. Dostupné z: <https://managementmania.com/cs/rizeni-rizik>
- [33] LACKO, Bronislav. *RIPRAN: Metoda pro analýzu projektových rizik* [online]. [cit. 2018-05-10]. Dostupné z: www.ripran.cz/licence.html
- [34] Pavelková, M. – Korytářová, J. *Analýza rizik a nejistot projektu Moravian Science Centre Brno*. *Stavební obzor*, 21, 2012, č. 10. ISSN 1805-2576
- [35] DOLEŽAL, Jan, Pavel MÁCHAL a Branislav LACKO. *Projektový management podle IPMA. 2., aktualiz. a dopl. vyd.* Praha: Grada, 2012. Expert (Grada). ISBN 978-80-247-4275-5.
- [36] TICHÝ, Milík. *Ovládání rizika: analýza a management*. V Praze: C.H. Beck, 2006. Beckova edice ekonomie. ISBN 80-7179-415-5.
- [37] Co - když analýza (What-if Analysis). *ManagementMania.com: Sociální síť pro business* [online]. Wilmington (DE): ManagementMania, 2016 [cit. 2018-04-20]. Dostupné z: <https://managementmania.com/cs/co-kdyz-analyza-what-if-analysis>
- [38] Ishikawa diagram. *Svět produktivity* [online], Svět produktivity, 2018 [cit. 2018-04-28]. Dostupné z: <http://www.svetproduktivity.cz/slovník/Ishikawa-diagram.htm>
- [39] Metoda 5M. *ManagementMania.com: Sociální síť pro business* [online]. Wilmington (DE): ManagementMania, 2016 [cit. 2018-04-20]. Dostupné z: <https://managementmania.com/cs/metoda-5-m>

[40] JEŽKOVÁ, Zuzana, Hana KREJČÍ, LACKO, Branislav a Jaroslav ŠVEC. *Projektové řízení: jak zvládnout projekty*. Kuřim: Akademické centrum studentských aktivit, 2013. ISBN 978-80-905297-1-7.

[41] Provozovny na klíč pomohou správcům řešit situaci po účinnosti novely insolvenčního zákona. *Insolvenční zóna*. [online]. Insolvency 2008: Insolvenční zóna, 18. 05. 2017 [cit. 2018-05-21]. Dostupné z: <http://www.insolvencnizona.cz/aktuality/provozovny-na-klic-pomohou-spravcum-resit-situaci-po-ucinnosti-novely-insolvenčního-zákona/>

[42] Materiál - Portál Aplikace ODok. *Úvodní stránka - Portál Aplikace ODok* [online]. Copyright © 2018 [cit. 2018-05-20]. Dostupné z: <https://apps.odok.cz/veklep-detail?pid=KORNAEMF8NAV>

[43] Říjnové stanovisko unie. *Unie správců*. [online]. © Unie správců, 30. 10. 2017 [cit. 2018-05-20]. Dostupné z: <http://www.uniespravcu.cz/2017/10/30/rijnove-stanovisko-unie/>

SEZNAM POUŽITÝCH TABULEK

Tabulka č. 1: Tabulka verbálních hodnot pravděpodobnosti [33]	29
Tabulka č. 2: Tabulka verbálních hodnot pravděpodobnosti [33]	29
Tabulka č. 3: Tabulka verbální hodnoty rizika [33]	29
Tabulka č. 4: Vazební tabulka pro přiřazení verbální hodnoty rizika [33].....	29
Tabulka č. 5: RIPRAN - Identifikace rizik projektu „provozovny IS“ [autor].....	34
Tabulka č. 6: RIPRAN - Kvantifikace rizik projektu „provozovny IS“ [autor].....	38
Tabulka č. 7: RIPRAN - Snížení rizik projektu „Provozovny IS“ [autor]	43
Tabulka č. 8: Manuál pracovníka provozovny – postup při kontrole z MSp [autor]	49

SEZNAM POUŽITÝCH OBRÁZKŮ A GRAFŮ

Obrázek č. 1: Zpráva o plnění oddlužení – nový formulář [30]	22
Obrázek č. 2: Zpráva o plnění oddlužení – nový formulář [30]	23
Obrázek č. 3: Zpráva o plnění oddlužení – starý formulář [archiv autora]	24
Obrázek č. 4: Ishikawa diagram – postup tvorby [39].....	32
Obrázek č. 5: Příčiny problémů v projektu „provozovny IS“ [autor].....	48
Graf č. 1: Pavučinový graf [autor]	47

SEZNAM PŘÍLOH

Příloha č. 1: Návrh vyhlášky o personálním a materiálním vybavení a standardech výkonu funkce insolvenčního správce

N á v r h

VYHLÁŠKA

ze dne 2017

o personálním a materiálním vybavení a standardech výkonu funkce insolvenčního správce

Ministerstvo spravedlnosti stanoví podle § 39a zákona č. 312/2006 Sb., o insolvenčních správcích, ve znění zákona č. 64/2017 Sb., (dále jen „zákon“) a podle § 431 písm. g) zákona č. 182/2006 Sb., o úpadku a způsobech jeho řešení (insolvenčního zákona), ve znění zákona č. 64/2017 Sb., k provedení § 31, 36, 136, 371, 373, 383, a 385 insolvenčního zákona:

ČÁST PRVNÍ

PŘEDMĚT ÚPRAVY

§ 1

Tato vyhláška stanovuje obsah požadavků na personální a materiální vybavení insolvenčního správce a hostujícího insolvenčního správce (dále jen „insolvenční správce“) a na svědomité plnění povinností insolvenčního správce a stanovuje zásady pro výkon jeho funkce s odbornou péčí.

ČÁST DRUHÁ

PERSONÁLNÍ VYBAVENÍ INSOLVENČNÍHO SPRÁVCE

§ 2

Personální vybavení

Insolvenční správce jako součást svého personálního vybavení využívá zaměstnanců a v odůvodněných případech také dalších osob.

§ 3

Zaměstnanec insolvenčního správce

(1) Insolvenční správce pro výkon své funkce využívá pouze zaměstnanců, kteří jsou důvěryhodní a způsobilí pro činnosti, které vykonávají, a kteří nejsou zaměstnanci jiného insolvenčního správce. Pro výkon své funkce zajistí dostatečný počet odborně způsobilých zaměstnanců.

(2) Zaměstnanec není důvěryhodný, zejména jestliže není bezúhonný podle § 7 odst. 1 písm. a) zákona.

(3) Odborně způsobilý zaměstnanec není důvěryhodný, zejména jestliže není bezúhonný podle § 7 odst. 1 zákona.

Počet zaměstnanců

§ 4

(1) Počet zaměstnanců není pro účely řešení úpadku oddlužením, konkursem prohlášeným podle § 396, 405 nebo 418 nebo nepatrným konkursem dostatečný, jestliže na jednoho zaměstnance

a) připadá více než 60 insolvenčních řízení, pro která byl insolvenční správce v rozhodném období ustanoven do funkce,

b) připadá v rozhodném období více než 800 přezkoumávaných přihlášek pohledávek podle okamžiku přezkumu, nebo

c) připadá více než 300 neskončených insolvenčních řízení, ve kterých je insolvenční správce ustanoven do funkce.

(2) Počet zaměstnanců není pro účely ostatních způsobů řešení úpadku dostatečný, jestliže na jednoho zaměstnance

a) připadá více než 10 insolvenčních řízení, pro která byl insolvenční správce v rozhodném období ustanoven do funkce,

b) připadá v rozhodném období více než 450 přezkoumávaných přihlášek pohledávek podle okamžiku přezkumu, nebo

c) připadá více než 30 neskončených insolvenčních řízení, ve kterých je insolvenční správce ustanoven do funkce.

(3) Jestliže insolvenční správce v rozhodném období nebo v jeho části nebyl oprávněn vykonávat funkci insolvenčního správce, dostatečným počtem zaměstnanců podle odstavce 1 nebo 2 je 1 zaměstnanec.

(4) Insolvenční správce zajistí dostatečný počet zaměstnanců zvlášť pro případy podle odstavce 1 a zvlášť pro případy podle odstavce 2.

§ 5

(1) Rozhodným obdobím je kalendářní rok předcházející roku, v němž se dostatečný počet zaměstnanců posuzuje.

(2) Insolvenční správce při stanovení dostatečného počtu zaměstnanců zohlední také případné nerovnoměrné zatížení způsobené změnou četnosti ustanovování do funkce pro insolvenční řízení v kalendářním roce následujícím po rozhodném období.

(3) Pokud insolvenční správce nevyužívá zaměstnance v délce stanovené týdenní pracovní doby¹⁾, lze jej pro potřeby § 4 započíst v poměru podle části pracovní doby, po níž je insolvenčním správcem využíván.

¹⁾ § 79 zákona č. 262/2006 Sb., zákoníku práce, ve znění pozdějších předpisů.

§ 6

(1) Počet zaměstnanců je dostatečný i tehdy, jestliže je o 1 zaměstnance nižší, než je dostatečný počet podle § 4 odst. 1 a 2, a insolvenční správce svou funkci vykonává především nebo zvýšenou měrou osobně.

(2) Počet zaměstnanců je dostatečný i tehdy, jestliže insolvenční správce doloží, že díky zvláštním vlastnostem zaměstnance, administrativním a technickým opatřením při výkonu funkce insolvenčního správce nebo z jiných důvodů vykonává funkci insolvenčního správce svědomitě a s odbornou péčí i s takovým počtem zaměstnanců, který podle § 4 odst. 1 nebo 2 není dostatečný.

Odborná způsobilost zaměstnance

§ 7

(1) Zaměstnanec insolvenčního správce se považuje za odborně způsobilého, jestliže má vzdělání a odborné znalosti potřebné, aby byl zabezpečen kvalifikovaný výkon činností zaměstnance.

(2) Za vzdělání potřebné pro odborně způsobilého zaměstnance, kterého může insolvenční správce pověřit zastupováním v insolvenčním řízení před soudem a věřitelskými orgány, se považuje

a) právnické nebo ekonomické vzdělání v magisterském studijním programu, nebo

b) právnické nebo ekonomické vzdělání v bakalářském studijním programu doplněné o odbornou praxi v rozsahu nejméně 6 měsíců.

(3) V ostatních případech se za potřebné vzdělání považuje střední vzdělání s maturitní zkouškou doplněné o odbornou praxi v rozsahu nejméně 6 měsíců.

(4) Odbornou praxí podle odstavců 2 a 3 se rozumí výkon činnosti prováděné v délce stanovené týdenní pracovní doby¹⁾ a spočívající v odborné práci v oblasti související

s činností zaměstnance, zejména v oblasti práva, ekonomie, daňového poradenství, účetnictví, auditu nebo řízení podniku.

(5) Za odborné znalosti potřebné pro odborně způsobilého zaměstnance se považují znalosti zejména v oblasti

- a) právní úpravy insolvenčního řízení,
- b) povinností insolvenčního správce,
- c) právní úpravy výkonu rozhodnutí a
- d) účetnictví, pokud věcně souvisejí s jeho činností.

(6) Zaměstnanec má potřebné odborné znalosti, zejména jestliže byl insolvenčním správcem přiměřeně proškolen.

(7) Odborná způsobilost zaměstnance se prokazuje dokumenty, které osvědčují dosažené vzdělání a formu, obsah a dobu vykonávané odborné praxe nebo školení.

§ 8

Zaměstnanec je považován za odborně způsobilého i tehdy, jestliže insolvenční správce doloží, že díky zvláštním vlastnostem zaměstnance, jeho odborné praxi nebo z jiných důvodů je zabezpečen kvalifikovaný výkon činností zaměstnance.

Trvalá spolupráce insolvenčních správců

§ 9

(1) Jestliže insolvenční správce spolupracuje s dalšími insolvenčními správci, lze pro výkon jeho funkce s odbornou péčí využívat také těchto insolvenčních správců a jejich zaměstnanců, pokud tím nemůže hrozit střet zájmů.

(2) Trvalá spolupráce insolvenčních správců se zahajuje na základě písemné smlouvy o trvalé spolupráci, kterou uzavírají nejvýše tři insolvenční správci – fyzické osoby.

(3) Pokud zaměstnanec při výkonu své funkce využívá více trvale spolupracujících insolvenčních správců, lze jej pro potřeby § 4 započíst v poměru částí pracovní doby, po níž je jednotlivými insolvenčními správci využíván.

§ 10

(1) Smlouva o trvalé spolupráci insolvenčních správců obsahuje

- a) vymezení předmětu a rozsahu trvalé spolupráce,
- b) vymezení vzájemných vztahů a způsobu koordinace při trvalé spolupráci s ohledem na výkon funkce spolupracujících insolvenčních správců,

- c) vymezení způsobu materiálně-technického zabezpečení při trvalé spolupráci,
- d) stanovení způsobu vypořádání příslušející odměny insolvenčního správce a náhrady hotových výdajů.

(2) O uzavřené smlouvě o trvalé spolupráci informuje alespoň jeden z insolvenčních správců ministerstvo.

(3) Pokud insolvenční správce v konkrétním insolvenčním řízení využije trvale spolupracujícího insolvenčního správce nebo jeho zaměstnance, informuje o tom insolvenční soud a dlužníka.

ČÁST TŘETÍ

MATERIÁLNÍ VYBAVENÍ INSOLVENČNÍHO SPRÁVCE

§ 11

Sídlo a popřípadě provozovna insolvenčního správce se nacházejí na řádně označeném místě, které je veřejnosti běžně přístupné.

§ 12

(1) Vnitřní prostorové uspořádání a materiální vybavení sídla a provozovny je přiměřené povaze a rozsahu činností vykonávaných insolvenčním správcem. Výměra podlahové plochy sídla činí nejméně 20 m². Dovoluje-li to prostorové členění sídla nebo provozovny, vyhradí insolvenční správce pro styk s dlužníkem, věřiteli a dalšími osobami vhodně vybavenou místnost.

(2) Sídlo a provozovna insolvenčního správce jsou alespoň

- a) vybaveny kancelářským nábytkem přiměřeného druhu a množství,
- b) vybaveny přiměřenou výpočetní technikou s připojením k internetu a tiskárnou,
- c) vybaveny připojením k veřejné telefonní síti, a to pevným nebo mobilním, a
- d) připojeny na veřejný rozvod elektrické energie a vybaveny odpovídajícím osvětlením, vytápěním a ventilací.

§ 13

(1) Poštovní přihrádka nebo schránka insolvenčního správce je umístěna na viditelném místě při vchodu do budovy, kde se nachází jeho sídlo nebo provozovna, nebo při vchodu do sídla nebo provozovny tak, aby byla provozovateli poštovních služeb nebo jinému doručujícímu orgánu běžně přístupná. Poštovní přihrádka nebo schránka je řádně ukotvena a

označena údajem identifikujícím insolvenčního správce a zajištěna před neoprávněným přístupem.

(2) Bytový nebo domovní zvonek, je-li instalován při vchodu do budovy, kde se nachází sídlo nebo provozovna insolvenčního správce, nebo při vchodu do sídla nebo provozovny, je označen údajem identifikujícím insolvenčního správce.

(3) Namísto poštovní přihrádky nebo schránky a bytového nebo domovního zvonku lze využít společné recepce v budově, kde se nachází sídlo nebo provozovna insolvenčního správce, jestliže je taková recepce zejména běžně přístupná veřejnosti, je zajištěno přejímání doručovaných zásilek v obvyklém čase a jestliže jsou přejaté zásilky zajištěny před neoprávněným přístupem a předávány insolvenčnímu správci bez zbytečného odkladu.

ČÁST ČTVRTÁ

STANDARDSY VÝKONU FUNKCE INSOLVENČNÍHO SPRÁVCE

Svědomitý výkon funkce s odbornou péčí

§ 14

Insolvenční správce postupuje při výkonu své funkce svědomitě a s odbornou péčí, zejména jestliže dostojí standardům výkonu funkce podle této části nebo jestliže doloží, že jsou zde důvody, pro které lze i jiný postup považovat za svědomitý postup při výkonu funkce s odbornou péčí.

§ 15

Insolvenční správce postupuje při výkonu funkce svědomitě a s odbornou péčí zejména tehdy, jestliže

- a) bez zbytečného odkladu oznamuje insolvenčnímu soudu skutečnosti, které mohou zakládat pochybnost o jeho odbornosti, nezávislosti nebo výkonnosti v určitém insolvenčním řízení, pro které byl ustanoven insolvenčním správcem,
- b) zajišťuje přítomnost způsobilých zaměstnanců v prostorách svého sídla a v prostorách všech provozoven v úředních hodinách po dobu své nepřítomnosti pro všechny oblasti své činnosti,
- c) zajišťuje za sebe odpovídající náhradu po dobu své dočasné nepřítomnosti z důvodu čerpání osobního volna nebo z jiných obdobných důvodů,
- d) všechny osoby jednající jeho jménem jednají zdvořile, šetří práva a oprávněné zájmy účastníků insolvenčního řízení a dalších osob, jednají s nimi ohleduplně, podle možností jim vycházejí vstříc a postupují tak, aby je co možná nejméně zatěžovaly a aby nikomu nevznikaly nedůvodné náklady,

- e) předchází střetu zájmů, který je způsobilý ohrozit důvěru v nestrannost insolvenčního správce,
- f) nejedná ve prospěch určitého věřitele nebo omezeného okruhu věřitelů, a to především v případech, byl-li jejich hlas ustanoven do funkce,
- g) nakládá transparentně s majetkovou podstatou a spravuje ji způsobem, který nevede ke snížení uspokojení věřitelů nebo k poškození oprávněných zájmů dlužníka,
- h) podle nezbytných podkladů prověřuje možnou neplatnost a neúčinnost právních úkonů dlužníka a případně se bez zbytečného odkladu dovolá neplatnosti právních úkonů nebo odporuje neúčinným právním úkonům,
- i) vede vlastní majetek odděleně od cizího majetku, zejména majetku dlužníka, a odděleně spravuje majetek v různých insolvenčních řízeních,
- j) provádí pravidelně kontrolu účetnictví a daňové evidence vedené dlužníkem,
- k) informuje účastníky řízení o průběhu a stavu insolvenčního řízení a o jejich právech a povinnostech v insolvenčním řízení včas a v dostatečné míře, aby nedošlo k nedůvodné újmě na jejich právech, a
- l) uděluje souhlas s právními úkony dlužníka ve stanovené formě v přiměřené době, se zřetelem k právům a oprávněným zájmům dlužníka a věřitelů, a odepře-li udělení souhlasu, odůvodní takový postup,
- m) činí potřebná opatření, aby nedocházelo k maření účelu insolvenčního řízení, zejména vykonává dohled nad činností svých zaměstnanců, případně dalších osob jednajících jeho jménem.

§ 16

Postup při změně v osobě insolvenčního správce

(1) Byl-li insolvenční správce odvolán z funkce nebo funkce zproštěn, postupuje svědomitě a s odbornou péčí, zejména jestliže do 5 pracovních dnů od právní moci rozhodnutí o odvolání z funkce nebo rozhodnutí o zproštění funkce předá novému insolvenčnímu správci úplnou informaci o své dosavadní činnosti a jejích výsledcích a v listinné podobě originály všech dokumentů souvisejících s výkonem funkce včetně spisu.

(2) Způsob a místo předání dokumentů podle odstavce 1 dohodne insolvenční správce s novým insolvenčním správcem a učiní o tom záznam do spisu; nedojde-li k dohodě, předá dokumenty dodáním do sídla nového insolvenčního správce.

(3) Odstavce 1 a 2 se použijí obdobně, jestliže je v rozhodnutí o úpadku insolvenčním správcem ustanovena osoba odlišná od předběžného správce.

§ 17

Postup při přezkoumání pohledávek

Při přezkoumání pohledávek postupuje insolvenční správce svědomitě a s odbornou péčí, zejména jestliže

- a) bezprostředně po svém ustanovení do funkce oznámí prostřednictvím insolvenčního rejstříku zejména místo a způsob nahlížení do spisů přihlášených pohledávek,
- b) řádně přezkoumá přihlášené pohledávky v pořadí, v němž byly podány u insolvenčního soudu, zejména podle příloh přihlášek, které obdrží od insolvenčního soudu, případně které si od věřitele výzvou k doplnění vyžádá, a podle dalších nezbytných podkladů,
- c) v zájmu předcházení sporům před popřením přihlášené pohledávky informuje věřitele, které nedoložené skutečnosti nebo doklady povedou k popření pohledávky,
- d) dostatečně odůvodní své popření, pokud přihlášenou pohledávku popírá, a
- e) dostatečně odůvodní stanovisko, že nepopírá pohledávku, pokud se jím odchýlí od ustálené judikatury.

§ 18

Postup po prohlášení konkursu

Po prohlášení konkursu postupuje insolvenční správce svědomitě a s odbornou péčí, zejména jestliže

- a) formou fyzické a dokladové inventury provede inventarizaci majetku náležejícího do majetkové podstaty podle inventurních soupisů nebo evidencí vedených dlužníkem, které má k dispozici, a podle údajů a informací získaných vyžádanou součinností,
- b) podle skutečného stavu zpracuje a průběžně doplňuje soupis majetkové podstaty a
- c) insolvenčnímu soudu a věřitelskému výboru podá zprávu o zjištěních k možné neplatnosti a neúčinnosti právních úkonů dlužníka.

§ 19

Postup při zjišťování a soupisu majetkové podstaty

Při zjišťování a soupisu majetkové podstaty postupuje insolvenční správce svědomitě a s odbornou péčí, zejména jestliže

- a) zjišťování majetkové podstaty zajišťuje osobní činností nebo prostřednictvím svých zaměstnanců,

b) při prohlídce bytu, sídla a jiných míst, kde má dlužník umístěn majetek náležející do majetkové podstaty, porovnává skutečně zjištěný stav s údaji, které dlužník uvedl v seznamu majetku, a o případných rozdílech informuje insolvenční soud,

c) v případě dlužníka, ohledně kterého je vedeno exekuční řízení, zjišťuje majetkovou podstatu také prostřednictvím součinnosti soudního exekutora,

d) podle možností při zjišťování majetkové podstaty pořizuje obrazovou dokumentaci, na niž odkáže v soupisu při označení majetku.

§ 20

Postup při zpeněžování majetkové podstaty

Při zpeněžování majetkové podstaty nebo její části postupuje insolvenční správce svědomitě a s odbornou péčí, zejména jestliže

a) je provádí především osobně nebo prostřednictvím svých zaměstnanců formou veřejné soutěže o nejvhodnější nabídku nebo výběrového řízení; jiným osobám provádění úkonů při zpeněžování majetkové podstaty zadá jen výjimečně, a

b) insolvenčnímu soudu bez zbytečného odkladu k založení do spisu dlužníka v insolvenčním rejstříku předkládá kopie dokumentů vztahujících se ke zpeněžení majetkové podstaty nebo její části; to neplatí, jestliže by tím mohlo dojít k maření účelu insolvenčního řízení.

§ 21

Postup při uveřejňování zprávy o postupu insolvenčního řízení

Insolvenční správce postupuje při uveřejňování zprávy o postupu insolvenčního řízení svědomitě a s odbornou péčí, zejména jestliže

a) návrh zprávy, která obsahuje informace týkající se postupu insolvenčního řízení v předchozím období, zpracovává v termínech zohledňujících zájmy věřitelů,

b) návrh zprávy předloží věřitelskému výboru s žádostí o odsouhlasení a v případě, že souhlas nebude udělen, vypracuje nový návrh zprávy v souladu s vyjádřením, které si od věřitelského výboru vyžádá, a

c) bez zbytečného odkladu po obdržení souhlasu požádá insolvenční soud o zveřejnění zprávy v insolvenčním rejstříku, případně ji zveřejní také na svých internetových stránkách.

§ 22

Postup při jednání s dlužníkem

Při jednání s dlužníkem, jehož úpadek je řešen oddlužením, postupuje insolvenční správce svědomitě a s odbornou péčí, zejména jestliže

- a) upřednostňuje osobní jednání s dlužníkem před telefonickou či písemnou komunikací a písemnou elektronickou komunikaci upřednostňuje před listinnou formou, ledaže se s dlužníkem dohodne jinak,
- b) jedná s dlužníkem v sídle nebo v provozovně, podle kterých byl ustanoven do řízení, nebo v dlužníkově bydlišti, popřípadě na žádost dlužníka a po dohodě na jiném místě a
- c) dlužníka při osobním jednání k přezkoumání přihlášených pohledávek informuje o průběhu a účelu tohoto jednání, způsobu, jakým může dlužník popírat přihlášené pohledávky, a o významu popření přihlášené pohledávky.

§ 23

Dohled nad dlužníkem

Při dohledu nad činností dlužníka v oddlužení postupuje insolvenční správce svědomitě a s odbornou péčí, zejména jestliže

- a) získává informace k výši příjmů dlužníka, zjišťuje poměry na místním trhu práce v okolí bydliště dlužníka a posuzuje, zda má dlužník přiměřenou možnost dosáhnout vyššího výděлку,
- b) v případě nezaměstnaného dlužníka získává informace o činnosti dlužníka při obstarávání zaměstnání a posuzuje, zda dlužník o získání příjmu dostatečně usiluje,
- c) v případě dlužníka, který podniká, kontroluje výši příjmů z podnikání nebo jiné samostatně výdělečné činnosti a daňová přiznání podaná dlužníkem, ověřuje zaplacení zejména veřejnoprávních závazků a posuzuje výdělečnost dlužníkovy podnikání a možnost dosažení vyššího příjmu v pracovněprávním poměru,
- d) pravidelně, alespoň jednou za tři měsíce, zjišťuje u dlužníka, zda má nějaké závazky po splatnosti, zda získal nějaké hodnoty zejména darem nebo dědictvím, zda zcizil nějaký majetek náležející do majetkové podstaty a zda u něho došlo ke změnám ve výživném nebo v počtu vyživovaných osob, případně zda lze tyto změny očekávat, a
- e) zjišťuje, zda nevyšly najevo okolnosti, na jejichž základě by bylo možno důvodně předpokládat, že oddlužením je sledován nepoctivý záměr.

§ 24

Postup při vyplácení splátek

Při vyplácení částí splátky připadajících na nezajištěné věřitele při oddlužení plněním splátkového kalendáře postupuje insolvenční správce svědomitě a s odbornou péčí, zejména jestliže

- a) bez zbytečného odkladu provádí výplatu nezajištěným věřitelům, zpravidla do 10 pracovních dnů ode dne, kterého jsou podle rozhodnutí o schválení oddlužení plněním splátkového kalendáře připsány na účet majetkové podstaty srážky z dlužníkových příjmů,
- b) bez zbytečného odkladu vyplácí dlužníkovi tu část příjmů za příslušný měsíc, která nemůže být sražena, zpravidla nejpozději do 5 pracovních dnů ode dne, kterého jsou podle rozhodnutí o schválení oddlužení plněním splátkového kalendáře připsány na účet majetkové podstaty srážky z dlužníkových příjmů, a to na základě mzdových či jiných potvrzení o příjmech dlužníka,
- c) bez zbytečného odkladu provádí výplatu věřitelům pohledávek na výživném ze zákona, zpravidla nejpozději do 5 pracovních dnů ode dne, kterého jsou podle rozhodnutí o schválení oddlužení plněním splátkového kalendáře připsány na účet majetkové podstaty srážky z dlužníkových příjmů,
- d) výplaty nízkých částek nepřevyšujících 150 Kč provádí nejméně jednou za 6 měsíců, zpravidla po dohodě s příslušným věřitelem,
- e) určí plátcům mzdy dlužníka jednotlivě, jakou část nezabavitelné částky nemají srážet, jestliže provádění srážek ze mzdy nebo jiného příjmu dlužníka bylo přikázáno více plátcům mzdy dlužníka, aniž by v rozhodnutí o schválení oddlužení plněním splátkového kalendáře bylo určeno, jakou část nezabavitelné částky nemají srážet, a
- f) informuje plátce mzdy dlužníka o způsobu provádění srážek ze mzdy, jestliže to přispívá k hospodárnému postupu v insolvenčním řízení.

§ 25

Vedení spisů

Při svědomitém postupu při výkonu funkce s odbornou péčí insolvenční správce zajišťuje vedení spisů, kterým se rozumí úkony spojené s příjmem, evidencí, rozdělováním, oběhem, vyhotovováním, vyřizováním, podepisováním, odesíláním, ukládáním a vyřazováním dokumentů, se kterými se insolvenční správce seznámí při výkonu své funkce.

§ 26

Spis

(1) Při vedení spisů se zakládá samostatný spis pro každé insolvenční řízení, pro které byl insolvenční správce ustanoven do funkce.

(2) Spis je veden v listinné formě, v elektronické formě nebo v kombinované formě.

(3) Každý spis je označen spisovou značkou insolvenčního soudu, u něhož je příslušné insolvenční řízení vedeno, a popřípadě také spisovou značkou insolvenčního správce.

§ 27

Obsah spisu

(1) Spis obsahuje zejména soudní rozhodnutí, přípisy, korespondenci, protokoly, záznamy a další dokumenty vztahující se k danému insolvenčnímu řízení.

(2) Každý dokument zakládáný do spisu se opatří jednoznačným identifikátorem a údajem o okamžiku založení do spisu.

(3) Spis obsahuje také spisový přehled, v němž je uveden soupis dokumentů založených do spisu spolu s identifikátorem každého dokumentu a případně také údajem o tom, zda je dokument založen v elektronické podobě.

§ 28

Přílohy spisu

(1) Součástí spisu jsou také přílohy, a to zejména obrazové a zvukové záznamy a záznamy na elektronických médiích.

(2) Součástí spisu jsou také zvláštní přílohy, které tvoří

a) spisy přihlášek pohledávek včetně jejich příloh a dalších dokumentů a

b) spisy obsahující dokumenty vztahující se k incidenčním sporům.

§ 29

Zpřístupnění spisu

(1) Používá-li insolvenční správce pro vedení spisu v elektronické nebo kombinované formě počítačový informační systém, zajistí přístupnost dat kontrolnímu orgánu a v rozsahu dat ve spisech přihlášek pohledávky i oprávněným osobám prostřednictvím technických prostředků nebo dálkového přístupu.

(2) Nejde-li o spis vedený pro pravomocně skončené insolvenční řízení, zajistí insolvenční správce, aby byl v jeho sídle přístupný oprávněným osobám i kontrolnímu orgánu. Spis vedený pro řízení, ve kterém byl insolvenční správce ustanoven na základě zápisu údaje o provozovně do příslušné části seznamu insolvenčních správců, zpřístupní insolvenční správce v prostorách této provozovny.

ČÁST PÁTÁ

ÚČINNOST

§ 30

Tato vyhláška nabývá účinnosti patnáctým dnem po jejím vyhlášení.

Ministr spravedlnosti:

JUDr. Pelikán, Ph.D., v. r.