



VYSOKÉ UČENÍ TECHNICKÉ V BRNĚ
BRNO UNIVERSITY OF TECHNOLOGY



FAKULTA PODNIKATELSKÁ
ÚSTAV FINANCÍ

FACULTY OF BUSINESS AND MANAGEMENT
INSTITUTE OF FINANCES

STUDIE PRŮBĚHU ZAKÁZKY PODNIKATELSKÝM SUBJEKTEM

THE STUDIES DURING THE ENGAGEMENT BUSINESS ENTITY

BAKALÁŘSKÁ PRÁCE
BACHELOR'S THESIS

AUTOR PRÁCE
AUTHOR

VENDULA PÁTKOVÁ

VEDOUcí PRÁCE
SUPERVISOR

prof. Ing. **MARIE JUROVÁ, CSc.**

BRNO 2012

ZADÁNÍ BAKALÁŘSKÉ PRÁCE

Vendula Pátková

Daňové poradenství (6202R006)

Ředitel ústavu Vám v souladu se zákonem č.111/1998 o vysokých školách, Studijním a zkušebním řádem VUT v Brně a Směrnicí děkana pro realizaci bakalářských a magisterských studijních programů zadává bakalářskou práci s názvem:

Studie průběhu zakázky podnikatelským subjektem

v anglickém jazyce:

The Studies During the Engagement Business Entity

Pokyny pro vypracování:

Úvod

Popis současného stavu podnikání v organizaci

Cílem řešení

Analýza současného průběhu zakázky

Vyhodnocení teoretických přístupů k odstranění nedostatků současného stavu

Návrh nového průběhu zakázky organizací

Sestavení přínosů a podmínek realizace

Závěr

Použitá literatura

Seznam odborné literatury:

JUROVÁ, M. Obchodní logistika. 2.přepr. a dopl. vyd., Brno VUT v Brně, FP 2009, 175 s. ISBN 978-80-214-3852-1.

LAMBERT, D.M.,STOCK, J.R.,ELLRAM, L.M. Logistika. Přel.Nevrlá,E. Praha Computer Press 2006 589 s. ISBN 80-251-0504-0.

RUSHTON, A. et. The handbook of logistics & distribution management. London Philadelphia Kogan Page 2010, 635 p. ISBN 978-0-7494-5714-3.

SCHULTE,CH. Logistika. 1 vyd. PrahaVictoria Publishing, 1994, 301s. ISBN 80-85605-87-2

Vedoucí bakalářské práce: prof. Ing. Marie Jurová, CSc.

Termín odevzdání bakalářské práce je stanoven časovým plánem akademického roku 2011/12.



Ing. Pavel Svirák, Dr.
Ředitel ústavu

doc. RNDr. Anna Putnová, Ph.D., MBA
Děkanka

V Brně, dne 28.3.2012

ABSTRAKT

Bakalářská práce analyzuje studie průběhu zakázky společnosti Wittur, s.r.o. Teoretická část se zaměřuje na vysvětlení základních pojmů týkajících se průběhu zakázky. V praktické části dojde k analýze současného průběhu zakázky. Z výsledků analýz vytvořím návrh na její zlepšení. Návrh vede k efektivitě průběhu zakázky.

ABSTRACT

The Bachelor's thesis analyses study of the order proceeding by the company Wittur s.r.o. Theoretical part focuses on explanation of the basic terms linked to proceeding of order. The practical part presents current proceeding of order analysis. The analysis results represent the base of proposal for its improvement. The proposal leads to proceeding of order effectiveness.

KLÍČOVÁ SLOVA

logistika, zakázka, průběh zakázky, analýza

KEYWORDS

logistics, order, process of order , analysis

BIBLIOGRAFICKÁ CITACE

PÁTKOVÁ, V. *Studie průběhu zakázky podnikatelským subjektem*. Brno: Vysoké učení technické v Brně, Fakulta podnikatelská, 2012. 51 s. Vedoucí bakalářské práce prof. Ing. Marie Jurová, CSc..

ČESTNÉ PROHLÁŠENÍ

Prohlašuji, že předložená bakalářská práce je původní a zpracovala jsem ji samostatně.
Prohlašuji, že citace použitých literárních pramenů je úplná, že jsem ve své práci neporušila autorská práva (ve smyslu Zákona č. 121/2000 Sb., o právu autorském a o právech souvisejících s právem autorským).

V Brně dne 30. května 2012

.....
podpis

PODĚKOVÁNÍ

Děkuji všem, kteří mi pomáhali při zpracování mé bakalářské práce. Děkuji především vedoucí práce prof. Ing. Marii Jurové, CSc. za cenné rady a připomínky. Rovněž děkuji společnosti za spolupráci a poskytnuté informace.

Obsah

Úvod	9
1 Charakteristika problému a cíle práce.....	10
1.1 Dílčí cíle.....	10
2 Teoretická východiska.....	11
2.1 Historie logistiky	11
2.2 Logistika	11
2.2.1 Význam logistiky	12
2.2.2 Cíle logistiky	12
2.2.3 Logistické služby.....	15
2.2.4 Logistické náklady	15
2.2.5 Členění logistiky	16
2.2.6 Faktory ovlivňující logistiku	16
2.2.7 Faktory úspěšnosti logistiky	17
2.2.8 Logistický informační systém	18
2.3 Cyklus zákaznické objednávky	18
2.4 Zákaznický servis	19
2.4.1 Složky zákaznického servisu	20
3 Praktická část.....	21
3.1 Základní informace o společnosti	21
3.1.1 Představení společnosti	21
3.1.2 Organizační struktura.....	23
3.1.3 Zákazníci.....	24
3.1.4 Předmět podnikání.....	25
3.2 Portfolio výrobků	25
3.3 Průběh zakázky organizací	27
3.3.1 Stálí zákazníci:	27
3.3.2 Noví zákazníci.....	28
3.4 Komunikace se zákazníkem	30
3.4.1 Veletrh	30
3.4.2 Webové stránky	30
3.4.3 Presentace	30
3.5 Počet zakázek	30
3.1 Důvody reklamace	32
3.2 Administrativa	33
3.2.1 SBT 7.....	33
3.2.2 E-SOFT (IESWIN)	33
3.2.3 I-DES (INTRASTAT).....	34

3.2.4	QUARK.....	34
3.3	SWOT analýza	34
3.3.1	Příležitosti	34
3.3.2	Hrozby	34
3.3.3	Silné stránky.....	35
3.3.4	Slabé stránky.....	35
4	Vlastní návrhy řešení	36
4.1	Návrh informačního systému pro zpracování objednávek	36
4.1.1	SAP All-in-One	36
4.1.2	Informační systém Karat	38
4.1.3	Informační systém K2.....	39
4.2	Návrh elektronického objednávání prostřednictvím internetu (e-shop).....	42
4.3	Návrh zlepšení webových stránek a větší propagaci mezi zákazníky	44
5	Přínosy návrhu.....	45
6	Závěr	46
	Seznam použitých zdrojů	47
	Seznam grafů.....	50
	Seznam příloh.....	51

Úvod

Téma bakalářské práce se jmenuje Studie průběhu zakázky podnikatelským subjektem. Pro zpracování bakalářské práce jsem si vybrala firmu WITTUR s.r.o. Jedná se o firmu, která má sídlo v Hustopečích. Společnost uskutečňuje nákup, výrobu a zasílání zboží ze zahraničí. Zabývá se dovozem komponentů na výtahy nebo kompletními výtahy. Nezaujímá jen český trh, ale také slovenský.

Bakalářská práce je rozvržena do několika částí, první část je část teoretická, která popisuje hlavní pojmy z dostupné literatury. Především význam logistiky a členění logistiky.

Druhá část je zaměřena na představení firmy, její současnou situaci, organizační strukturu, zákazníky a zvláště průběh zakázky nových a stálých zákazníků.

Poslední částí je vlastní návrh řešení, kde jsou uvedeny návrhy pro efektivnější průběh zakázky firmy WITTUR s.r.o.

1 Charakteristika problému a cíle práce

Hlavním cílem bakalářské práce je studie průběhu zakázky vybrané firmy. Zvýšení efektivnosti průběhu zakázky organizací s tvorbou přidané hodnoty pro zákazníka.

1.1 Dílčí cíle

Cílem bakalářské práce tedy bude po zjištění dostupných informací o firmě WITTUR s.r.o., především zjištění problémů a nedostatků v průběhu zakázky, navrhnout opatření, které by měly vést ke zlepšení situace. Návrh by měl přispět ke zlepšení:

- průběhu zakázky firmou,
- spokojenosti zákazníků.

2 Teoretická východiska

2.1 Historie logistiky

„Výrazná pozornost se začala věnovat logistice po druhé světové válce, zpočátku především v USA. Efektivní distribuce a zásobování významně přispěly k úspěchu spojenců. Zásobovací problémy vedly k širokému používání matematických metod pro řešení procesů se zásobováním spjatých. Tyto metody našly své uplatnění po válce v podnikové logistice, ať už se jedná o určení optimálního množství produkce, rozmístění skladů, či problémy spojené s dopravou a jejími náklady atd.

Důvodů k uplatnění logistiky v hospodářské sféře byla celá řada. Především bylo nutné řešit stále složitější výrobní a distribuční procesy. Bylo třeba zajistit návaznost jednotlivých dílčích procesů tak, aby byly efektivně využity všechny kapacity. Stále náročnější byly požadavky na dopravu. Optimalizace zásobování mohla snížit prostředky v zásobách vázané“¹

2.2 Logistika

Existuje velmi mnoho definic pojmu logistika. Zvláště se jedná o pohyb zboží a materiálů a to z místa vzniku do místa spotřeby. Zahrnuje řízení finančních, informačních a materiálových toků.²

Logistikou se rozumí toky zboží, peněz a informací, nejen mezi dodavatelem a odběratelem, ale také uvnitř firem. Důležité je aby toky byly optimalizovány a tak představovali pro firmu co nejnižší náklady.³

Další definice Logistiky:

¹ DRAHOTSKÝ, I., ŘEZNÍČEK, B. Logistika – procesy a jejich řízení. 2003. s. 2.

² tamtéž, s. 1.

³ Logistika a doprava. [online]. managementmania.com, 2012 – 2 - 2.

„Logistika je postup, jak řídit proces plánování, rozmístování a kontroly materiálových a lidských zdrojů vázaných ve fyzické distribuci výrobků odběratelům, podpoře výrobní činnosti a nákupních operací“⁴

„Logistika je disciplína, která se zabývá celkovou optimalizací, koordinací a synchronizací všech aktivit v rámci samoorganizujících se systémů, jejichž zřetězení je nezbytné k pružnému a hospodárnému dosažení daného konečného (synergického) efektu.“⁵

Prvky dodavatelského řetězce a logistiky mají význam pro výrobu, skladování, pohyb zboží a výrobu.⁶

2.2.1 Význam logistiky

S růstem globalizace roste také význam logistiky. Logistika zaujímá strategické postavení při konkurenčním tlaku, kterému jsou vystaveny firmy.⁷

„Účinnost logistiky se zvyšuje s rozvojem informačních technologií. Pro úspěšnost logistiky je zcela nezbytný systémový přístup.“⁸

2.2.2 Cíle logistiky

Cíle logistiky můžeme dělit do dvou hlavních kritérií a to oblast jejich působení (vně, či uvnitř podniku) a způsobu měření jejich výsledků (výkonem, či ekonomickým vyjádřením).

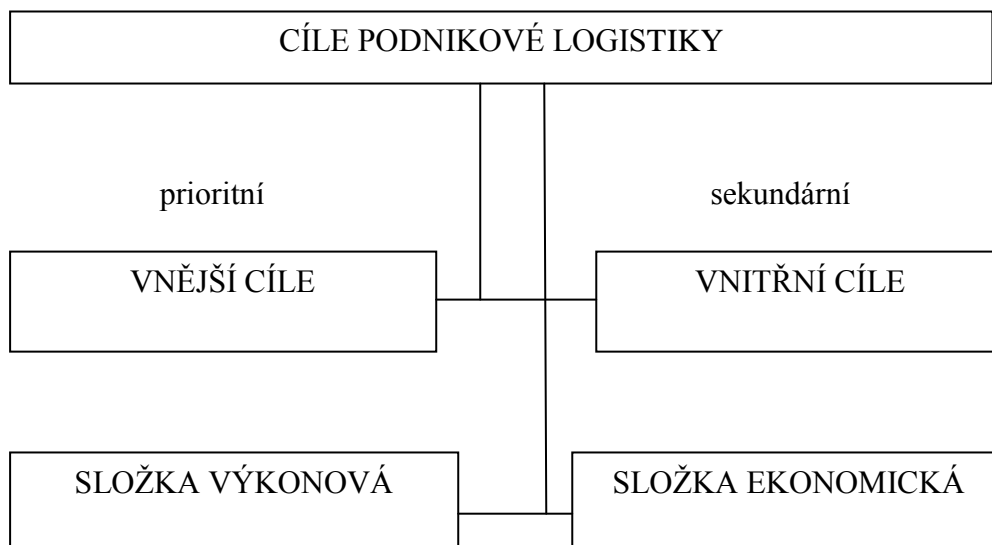
⁴ GROS, I. Logistika. 1993. s. 1.

⁵ PERNICA, P. Logistický management. 1998. s. 80.

⁶ RUSHTON, A. et. The handbook of logistics & distribution management. 2010. s. 7.

⁷ DRAHOTSKÝ, I., ŘEZNÍČEK, B. Logistika – procesy a jejich řízení. 2003. s. 2.

⁸ tamtéž, s. 2.



Obr. 1 Dělení a prioritizace cílů logistiky, Zdroj: SIXTA, J., MAČÁT, V.

Cílem logistiky je zákazník a to především uspokojení jeho potřeb. Začátek řetězce je u zákazníka (požadavky na dodávku zboží a k ní potřebné služby). A u zákazníka také řetězec končí.

Z obrázku 1 lze vidět, že prioritní (podstatný) cíle logistiky jsou cíle:

- vnější,
- výkonové.

A mezi sekundární cíle logistiky patří cíle:

- vnitřní,
- ekonomické.

Na uspokojení přání zákazníků, kteří je uplatňují na trhu, se zaměřují vnější logistické cíle. Přispívá to především rozšíření a udržení rozsahu realizovaných služeb. Lze sem zařadit:

- zlepšování spolehlivosti a úplnosti dodávek,

- zkracování dodacích lhůt,
- zlepšování pružnosti logistických služeb, tzv. flexibility,
- zvyšování objemu prodeje (nikoliv výroby).

Vnitřní cíle logistiky se zaměřují na snižování nákladů při uskutečnění vnějších cílů.

Jedná se o náklady:

- na zásoby,
- na dopravu,
- na manipulaci a skladování,
- na řízení,
- na výrobu.

Výkonové cíle logistiky zabezpečují optimální stupeň služeb tak, aby množství materiálu a zboží, které je požadováno, bylo ve správném množství, na správném místě ve správném okamžiku a ve správném druhu a jakosti.

Ekonomickým cílem logistiky je zabezpečit služby s přiměřenými náklady, které jsou v souvislosti k úrovni služeb minimální. Na větší zájem zákazníků v praxi dává jejich vyšší úroveň, ale negativně na zákazníka působí zvyšující se náklady. Proto je snahou optimalizovat náklady na zabezpečení logistických služeb. Náklady odpovídají ceně, kterou je zákazník ochoten za vysokou kvalitu zaplatit.⁹

„...čili logistika má dbát na to, aby místo příjmu bylo zásobeno podle jeho požadavků z místa dodání správným výrobkem, ve správném množství, ve správném čase za minimálních nákladů (H. C. Phol – 1988)“¹⁰

⁹ SIXTA, J., MAČÁT, V. Logistika – teorie a praxe. 2005. s. 42-44.

¹⁰ LUKOSZOVÁ, X. Nákup a jeho řízení. 2004. s. 53.

2.2.3 Logistické služby

Logistické výkony jsou zákazníkem vnímány ve formě logistických služeb. Prvky logistických služeb:

- dodací čas (lhůty),
- dodací kvalita,
- dodací spolehlivost,
- dodací pružnost (flexibilita).

Dodací čas udává dobu plynoucí od předání objednávky zákazníkem až po dostupnost zboží u zákazníka. Nižší stav zásob vzniká při kratších dodacích lhůtách.

Dodací kvalita vyjadřuje přesnost dodávky, správné množství a jakost. Při nedodržení požadovaného množství může dojít ke zvýšení skladovacích výloh zákazníka. Při poškození jakosti zboží dochází k reklamacím nebo zvýšení nákladů srážkami a zpětnými zásilkami.

Dodací spolehlivost vyjadřuje dodržení lhůt objednávek, při nedodržení lhůt dochází ke zvýšení nákladů.

Dodací flexibilita vyjadřuje reakce na požadavky a přání zákazníků.¹¹

2.2.4 Logistické náklady¹²

Lze rozdělit do pěti nákladových bloků:

- náklady na řízení a systém,
- náklady na zásoby,

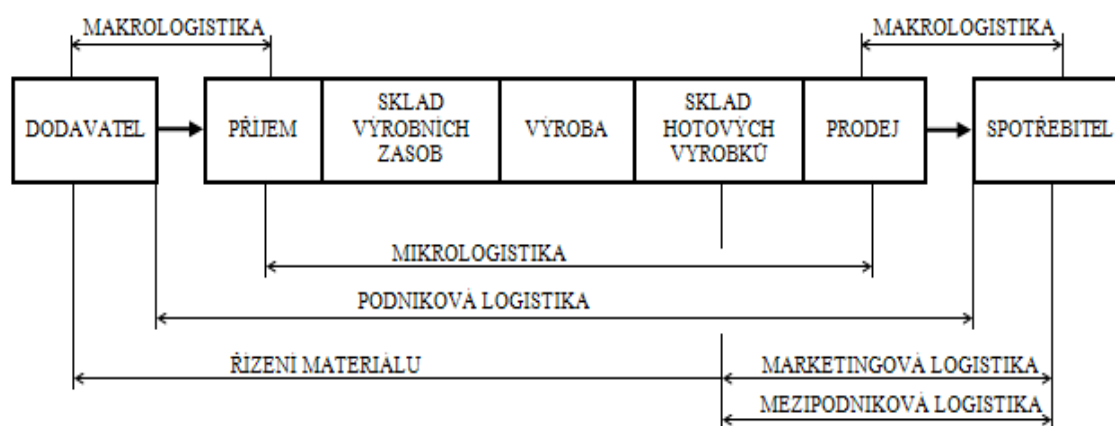
¹¹ SCHULTE, CH. Logistika. 1994. s. 16-18.

¹² tamtéž, s. 18.

- náklady na skladování,
- náklady na dopravu,
- náklady na manipulaci.

Náklady na systém zahrnují náklady na kontrolu hmotných toku, formování a plánování. **Náklady na řízení** zahrnují náklady na dispoziční činnosti, řízení výroby, dílčí funkce plánování výrobních programů. **Náklady na zásoby** vznikají znehodnocením, ztrátou, pojištěním. **Náklady na skladování** zahrnují vyskladňující a uskladňující procesy. **Náklady na dopravu** jedná se o náklady na mimopodnikovou a vnitropodnikovou dopravu.

2.2.5 Členění logistiky



Obr. 2 Dělení logistiky dle H. Krampeho Zdroj: VIESTOVÁ, K¹³

2.2.6 Faktory ovlivňující logistiku

Když jsou plánované logistické koncepce a jejich implementace platí, že je nutné, abychom uvažovali o rámcových podmínkách, které pro jednání a rozhodování omezují volné operační pole.

¹³ VIESTOVÁ, K. Logistika. 1991. s. 25.

- „požadavky trhu,
- výrobní program,
- způsob dopravy,
- technologické určující faktory,
- právní rámcové podmínky logistiky.“¹⁴

2.2.7 Faktory úspěšnosti logistiky

Ve studii vypracované s pověřením National Association of Accountants a Council of Logistics Management, bylo označeno deset **faktorů úspěšnosti** podniků vyznačovaných **vynikající logistikou**:

1. S podnikovým plánováním by měly být propojeny aspekty logistických činností a to přímo.
2. Jako jeden celek by měly být komplexně organizovány logistické funkce.
3. Informační a komunikační techniky je používáno v logistických útvarech.
4. Předpokladem vynikajících logistických výkonů je personální politika, která je přizpůsobená logistice.
5. Podniky by měli udržovat s účastníky logistických řetězců partnerství.
6. Jako měřítko logistické efektivity by podniky měli vytvořit a uvést systém informačních indikátorů.
7. Na základě optimálního stupně poskytování služeb, podnik zlepšuje svou rentabilitu.
8. Vysoké úspory by mělo přinést zaměření se na detaily.
9. Úspěšné logistické systémy mají za výsledek upevnění objemu přepravy, stavy zásob atd.
10. Důležité je logistické úkony měřit a také na ně reagovat procesy (dynamický a kontinuální).¹⁵

¹⁴ SCHULTE, CH. Logistika. 1994. s. 21.

¹⁵ tamtéž, s. 297.

2.2.8 Logistický informační systém

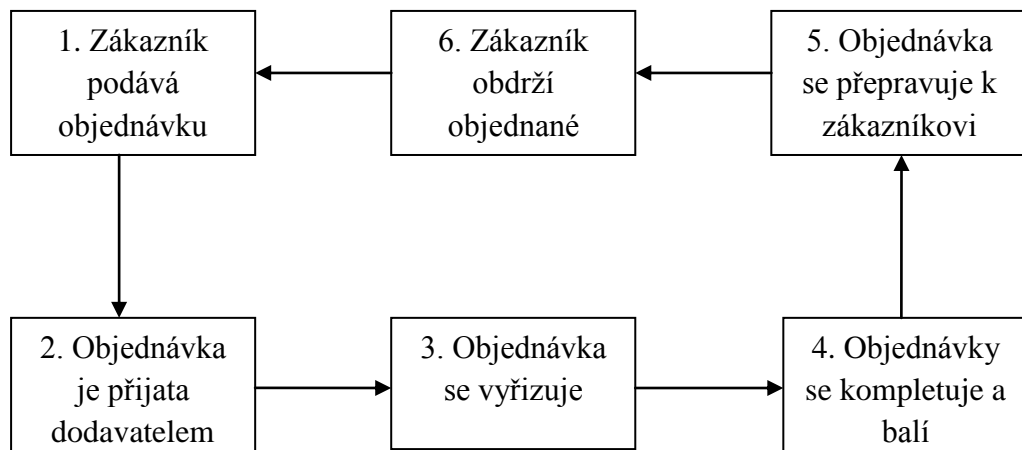
Hlavním cílem logického informačního systému je tvorba informačního prostředí, ve kterém bude možné koordinovat a plánovat logistické aktivity sjednocené s řízením hmotných toků v logistickém řetězci.¹⁶

2.3 Cyklus zákaznické objednávky

Jedná se o čas, který plyne od obdržení zákaznické objednávky až obdržení požadovaného zboží a uložení do skladu.

„Fáze objednávky:

1. příprava a předání objednávky,
2. přijetí objednávky a její zanesení do systému,
3. vyřízení objednávky,
4. příprava/kompletace objednávky a zabalení,
5. doprava objednaného zboží zákazníkovi,
6. příjem zboží u zákazníka.“¹⁷



Obr. 3 Celkový cyklus objednávky: hledisko zákazníka, Zdroj: LAMBERT, D., STOCK, J., ELLRAM, L

¹⁶ JUROVÁ, M. Obchodní logistika 1. díl. 2006. s. 48.

¹⁷ LAMBERT, D., STOCK, J., ELLRAM, L. Fundamentals of Logistics Management 1998. s. 77.

2.4 Zákaznický servis¹⁸

Dodavatel i zákazník pohlíží na zákaznický servis naprosto odlišně. Významem zákaznického servisu je, jak dobře funguje logistický systém a to z hlediska vytváření užité hodnoty času a místa pro určitý produkt nebo službu.

Definicí zákaznického systému je také proces mezi:

- prodávajícím,
- kupujícím,
- třetí stranou.

Výsledkem tohoto procesu je přidaná hodnota zvyšující hodnotu služeb a výrobků, které jsou předmětem směny. Přidaná hodnota může mít krátkodobý nebo dlouhodobý charakter. Přidaná hodnota se dělí mezi účastníky a to vždy tak, aby každý z účastníků po ukončení transakce byl na tom lépe než na počátku.

Občas bývá zákaznický servis zaměňován s pojmem spokojenost zákazníků. Avšak spokojenost zákazníků vyjadřuje celkové hodnocení marketingového mixu:

- cena,
- produkt,
- podpora prodeje,
- místa.

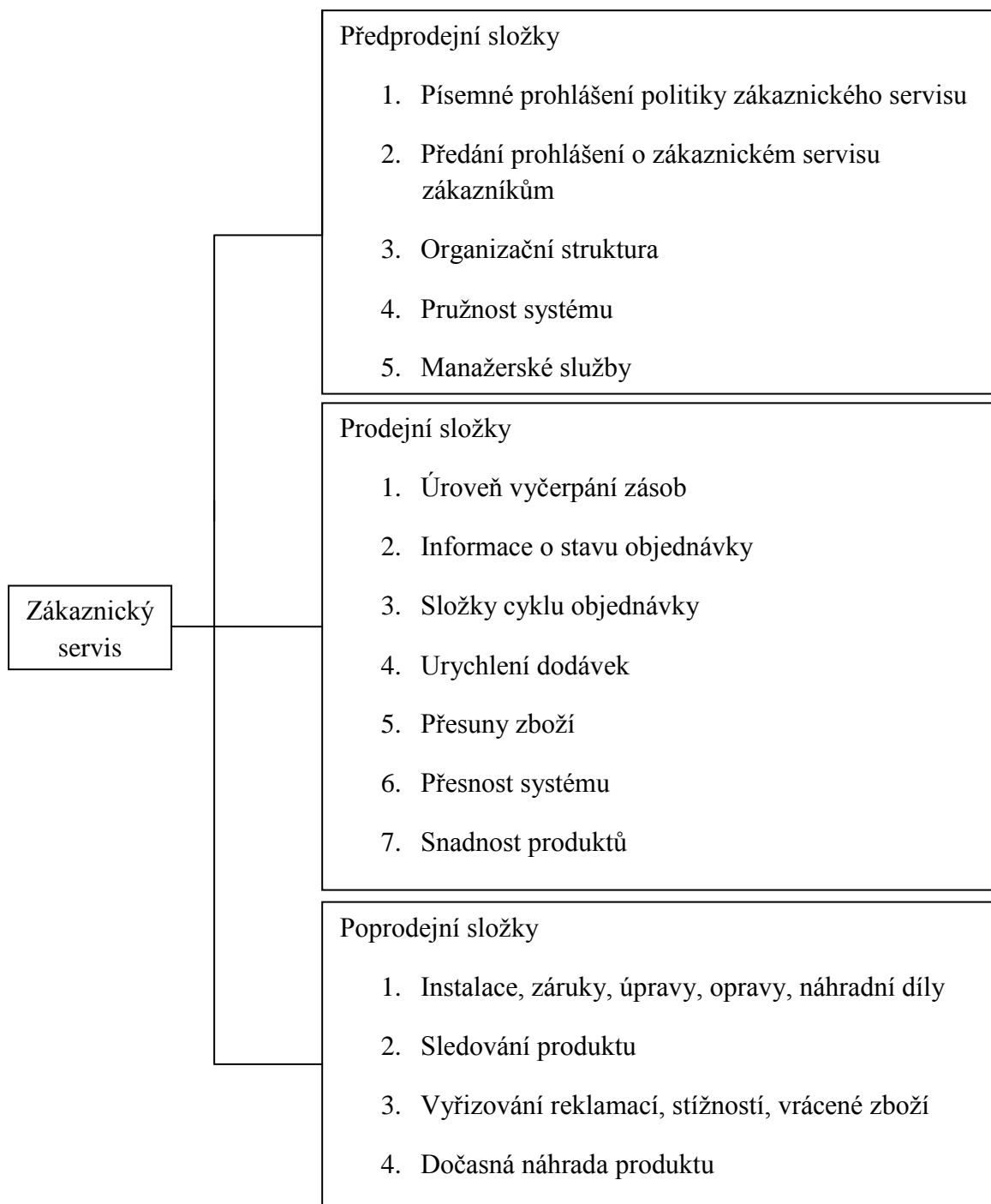
Ve většině organizací je zákaznický servis chápán jedním z následujících způsobů:

- 1) řídicí činnost nebo funkce,
- 2) skutečný výkon v určitých parametrech,
- 3) součást celkové podnikové filozofie.

¹⁸ LAMBERT, D., STOCK, J., ELLRAM, L. Logistika. 2003. s. 40-44.

2.4.1 Složky zákaznického servisu

Složky zákaznického servisu lze rozdělit do tří hlavních skupin, předprodejní, prodejní a prodejní složky



Obr. 4 Složky zákaznického servisu, Zdroj: LAMBERT, D., STOCK, J., ELLRAM, L

3 Praktická část

3.1 Základní informace o společnosti

3.1.1 Představení společnosti

Dle obchodního rejstříku:

„Datum zápisu: *1. Března 1993*
Obchodní firma: *WITTUR s.r.o.*
Sídlo: *Hustopeče, Herbenova 869/42 , PSČ 693 01*
Identifikační číslo: *479 12 791*
Právní forma: *Společnost s ručením omezeným*
Předmět podnikání:

- *Montáž, opravy, revize a zkoušky zdvihacích zařízení*
- *Výroba, obchod a služby neuvedené v přílohách 1 až 3 živnostenského zákona*

Statutární orgán:

jednatel: *Ing. Josef Migota*
Břeclav, Fibichova 3238/80, PSČ 690 02
den vzniku funkce: 1. Března 1993

Jednatelé jednají jménem společnosti každý samostatně. Podepisují se tak, že k obchodnímu jménu připojí jeden z nich svůj podpis.

Společníci:

Wittur CEE Holding GmbH
3270 Scheibbs, Sowitschstraße 1

Rakouská republika

Vklad: *20 000,- Kč*

Splaceno: *100%*

Obchodní podíl: *10%*

Way Acquico (A) GmbH, FN 227731 z

1010 Vídeň, Schubertring 6

Rakouská republika.

Vklad: 180 000,- Kč

Splaceno: 100%

Obchodní podíl: 90%

Základní kapitál: 200 000,- Kč

Ostatní skutečnosti:

- *Společnost se zahraniční majetkovou účastí.*¹⁹

Společnost Wittur s.r.o. má sídlo v Hustopečích. Nákup, výroba a zasílání zboží, se uskutečňuje ze zahraničí. Rozdělíme si výrobce a dodavatele podle zemí, kde vyrábí a z kterých dováží podle toho, zda patří do skupiny WITTUR nebo ne.

WITTUR skupina:

- Itálie (WITTUR SPA, WITUR HYDRAULIC DRIVES s.r.l),
- Španělsko (WITTUR ELEVATOR COMPONENTS S.A.),
- Německo (WITTUR K+S GmbH, WITTUR ELEKTRIC DRIVES GmbH),
- Rakousko (WITTUR GmbH).

Ostatní dodavatelé:

- Itálie (P.F.B., s.r.l.),
- Německo (ETN GmbH, HENNING GmbH).

WITTUR s. r. o. má dva druhy dodavatelů:

1. Intercompany (vnitropodnikové), kde jsou jasně dané ceny, a platební podmínky není možné vyjednávat a je také dán povinný odběr komponentů. Zde patří všechny firmy ze zahraničí

¹⁹ Obchodní rejstřík. [online]. obchodnirejstrik.cz, 2012 – 04 – 22.

2. Dalším druhem dodavatelů jsou tzv. 3. strany, u těchto firem je možné vyjednávat jakékoliv podmínky, patří sem ETN, PFB, atd.

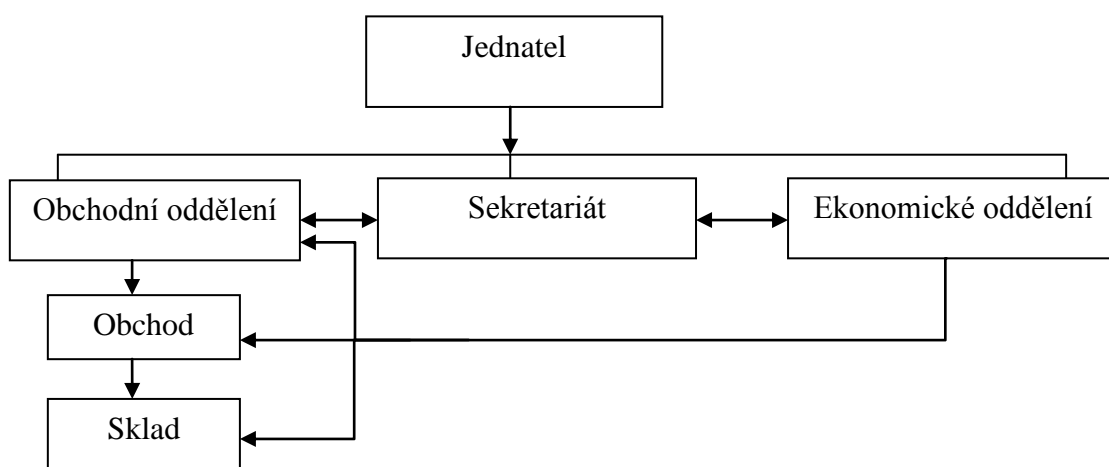
Itálie se zabývá výrobou dveří a hydrauliky, Španělsko vyrábí kabiny, Německo pohony a Rakousko osvětlené závory a omezovače rychlosti.

Wittur, s.r.o. je zodpovědná za trhy jak v České republice tak i Slovensku. V České republice firma realizuje asi 96% zakázek a na Slovensku asi 4% zakázek.

3.1.2 Organizační struktura

Společnost v současné době zaměstnává 6 zaměstnanců. V čele společnosti stojí jednatel Ing. Josef Migota. V ekonomické oddělení pracuje Martin Štěpnička, BA (Hons), který se stará především o ekonomickou stránku podniku. Sekretářka Eliška Cichrová, která má za úkol chod kanceláří, administrativní činnost, chystání faktur pro ekonomické oddělení. V obchodním oddělení pracuje Bohumil Herzán, který se zabývá administrativou, zakázkami, nabídkou nových druhů výrobků. O obchod se stará Patrik Pinkas, jeho náplní jsou objednávky, zajištění dopravy. Na obchod navazuje sklad, ve kterém pracuje Jiří Blažek, který zajišťuje vykládky a nakládky zboží, stará se celkově o chod skladu.

Organizační struktura podniku:



Obr. 5 Schéma organizační struktury, Zdroj: vlastní

3.1.3 Zákazníci²⁰

Společnost má velké množství zákazníků, jedná se především o stálé zákazníky. Jelikož firma WITTUR, s.r.o. zaujímá nejen český, ale i slovenský trh má dva druhy zákazníků.

Hlavní zákazníci českého trhu:

- OTIS a.s.,
- ELEKTRO MOSEV spol. s.r.o.,
- MSV Liberec, s.r.o.,
- VÝTAHY s.r.o.,
- TRAMONTÁŽ spol. s.r.o.,
- SCHINDLER CZ a.s.,
- BV Brumovice výtahy s.r.o.

Hlavní zákazníci slovenského trhu:

- DEZIDER NÉMETH (montáž, opravy a revize výtahů),
- KONE s.r.o.

Zákazníci, kteří odebírají kompletní výtahy:

- Výtahy VOTO Plzeň s.r.o.

Společnost provádí školení pro stálé i nové zákazníky, kde prezentuje své výtahové komponenty. Školení obsahuje teoretickou a praktickou část. V teoretické části se jedná o představení výrobku, funkce výrobku, popis výrobku s prezentací a v praktické části zákazník vidí, jak zboží funguje, jelikož je k dispozici ukázka vzorku.

Zákazníci se mohou se zbožím seznámit na veletrhu Interlift, který se pořádá v Německu, jedná se o jeden z největších veletrhů výtahové techniky v Evropě. Veletrh

²⁰ Materiály společnosti WITTUR s.r.o.

navštěvují nejen stálí zákazníci, ale je také přizpůsoben pro získání nových zákazníků. Veletrh trvá jeden týden.

3.1.4 Předmět podnikání

Předmětem podnikání ve firmě:

- montáž, opravy, revize a zkoušky zdvihacích zařízení,
- výroba, obchod a služby.

Mezi hlavní činnosti společnosti patří prodej výtahů a komponentů na výtahy. Jedná se např. o:

- vedení a příslušenství (horní kladka pro hydraulické výtahy, kluzné vedení, odkláněcí kladky, závěsy lan, valivé vedení),
- automatické dveře,
- bezpečnostní komponenty (brzdná zařízení, zachycovače, omezovače rychlosti-obousměrné, jednosměrné),
- pohony,
- rámy (rámy protiváhy, rámy kabiny),
- elektronika.

3.2 Portfolio výrobků



Obr. 5. Zachycovač, Zdroj: <http://www.wittur.com>



Obr. 6. Šachetní dveřní mechanismus AUGUSTA, Zdroj: <http://www.wittur.com>



Obr 7. Šachetní dveře AUGUSTA, Zdroj: <http://www.wittur.com>

3.3 Průběh zakázky organizací

3.3.1 Stálí zákazníci:

Průběh zakázky začíná u zaslání objednávky (příloha 1). Pokud se jedná o stále zákazníky společnosti. Zákazník si vybere požadovaný druh zboží, jde například o kompletní výtah nebo komponenty na výtahy. U kompletních výtahů začíná průběh zakázky cenovou nabídkou podle požadavků zákazníka, po odsouhlasení cenové nabídky zákazníkem zašle objednávku a následuje stejný postup, jako u ostatních komponentů.

Na zaslání objednávky musí být uveden druh zboží, datum, dodací lhůta, název firmy, IČ, DIČ, číslo objednávky a cena bez DPH. Správně vyplněnou objednávku se všemi náležitostmi společnost potvrdí tím, že pošle potvrzení objednávky (příloha 2) zákazníkovi s číslem objednávky (příloha 3,4), číslem zakázky, datum odběru a cena bez DPH. Následně odešleme objednávku do zahraničí. Pro příklad jsem si vybrala, zboží, které vyrábějí v Itálii. Ze zahraničí musí přijít potvrzení objednávky (Příloha 5, 6, 7, 8, 9), důležité je potvrzení dodacího termínu.

Jeden týden trvá zaslání objednávky zákazníkem, potvrzení objednávky, zaslání objednávky do zahraničí a následně potvrzení objednávky ze zahraničí.

V zahraničí dojde k zahájení výroby, která trvá asi 4 týdny. Výrobní doba se liší podle druhu výrobku. Až je výrobek hotový firma v zahraničí zašle emailem dodací list (Příloha 10, 11, 12, 13) a originál přijde s dopravcem (Příloha 14).

Po přijetí avíza o zhotovení výrobku zajišťuje společnost WITTUR s.r.o. dopravu. Nejčastějším dopravcem je asi z 75% RKL Opava (expediční firma), výrobek může dopravit také sběrná služba např. ZDAR a.s., která je sice levnější, ale dodání zboží je delší. Mezi další dopravce můžeme zmínit i MOSS logistics, jedná se zejména o dopravu Hustopeče-Břeclav a Hustopeče- Rakousko a Transforwarding, který zajišťuje přepravu zejména z Německa.

Poté co expediční firma přiveze zboží do ČR, tak jej složí ve skladě, který má společnost WITTUR s.r.o. v pronájmu v areálu společnosti MOSS logistics. Po složení zboží, dá společnost informace o dovozu zboží zákazníkovi, který si zboží na své náklady odveze, nebo společnost WITTUR s.r.o. zajistí dopravu na náklady zákazníka. Drobné komponenty firma skladuje ve vlastním skladu, který se nachází v areálu sídla firmy. Jedná se především o zboží, které přijde poštou nebo TNT Epress.

Faktura (Příloha 15) se posílá poštou. Firma si vyhrazuje na dodání zboží k zákazníkovi jeden týden.

V případě reklamace zašle zákazník písemnou reklamaci s přesným popisem závady. Společnost potvrdí přijetí reklamace a navrhne řešení. Pokud je závada způsobena ve výrobním závodě, tak je zboží reklamováno tam a následně je zákazník seznámen s výsledky řešení.

Společnost jak jsem již zmínila, má v pronájmu sklad, který je v areálu společnosti MOSS logistics. Není však jediný sklad, který společnost využívá. K dispozici má ještě sklad v sídle společnosti, který slouží ke skladování malých komponentů, jejichž distribuce je do jednoho týdne.

3.3.2 Noví zákazníci

U nových zákazníků dojde k osobnímu kontaktu, kde jej podnik seznámí s aktuální nabídkou. Zákazník si opět vybere požadovaný druh zboží.

První objednávky platí noví zákazníci na dobírku nebo zálohovou faktury (proforma faktura). Zboží zasíláme po zaplacení faktury.

Další průběh je stejný. Na zasláné objednávce musí být uveden druh zboží, datum, dodací lhůta, název firmy, IČ, DIČ, číslo objednávky a cena bez DPH. Správně vyplněnou objednávku se všemi náležitostmi společnost potvrdí tím, že pošle potvrzení objednávky zákazníkovi s číslem objednávky, číslem zakázky, datum odběru a cena bez DPH. Následně odešleme objednávku do zahraničí. Pro příklad jsem si vybrala, zboží, které vyrábějí v Itálii. Ze zahraničí musí přijít potvrzení objednávky, důležité je potvrzení dodacího termínu.

Jeden týden trvá zaslání objednávky zákazníkem, potvrzení objednávky, zaslání objednávky do zahraničí a následné potvrzení objednávky ze zahraničí.

V zahraničí dojde k zahájení výroby, která trvá asi 4 týdny. Výrobní doba se liší podle druhu výrobku. Až je výrobek hotový firma v zahraničí zašle emailem dodací list a originál přijde s dopravcem.

Po přijetí avíza o zhotovení výrobku zajišťuje společnost WITTUR s.r.o. dopravu. Nejčastějším dopravcem je asi z 75% RKL Opava (expediční firma), výrobek může dopravit také sběrná služby např. ZDAR a.s., která je sice levnější, ale dodání zboží je delší. Mezi další dopravce můžeme zmínit i MOSS logistics, jedná se zejména o dopravu Hustopeče-Břeclav a Hustopeče- Rakousko a Transforwarding, který zajišťuje přepravu zejména z Německa.

Poté co expediční firma přiveze zboží do ČR, tak jej složí ve skladě, který má společnost WITTUR s.r.o. v pronájmu v areálu společnosti MOSS logistics. Po složení zboží, dá společnost informace o dovozu zboží zákazníkovi, který si zboží na své náklady odveze, nebo společnost WITTUR s.r.o. zajistí dopravu na náklady zákazníka. Drobné komponenty firma skladuje ve vlastním skladu, který se nachází v areálu sídla firmy. Jedná se především o zboží, které přijde poštou nebo TNT Epress.

Faktura se posílá poštou. Firma si vyhrazuje na dodání zboží k zákazníkovi jeden týden.

3.4 Komunikace se zákazníkem

Komunikace se zákazníky je pro firmu velmi důležitá. Mezi nejčastější nástroje komunikace mezi firmou WITTUR, s. r. o. a zákazníkem jsou veletrhy, webové stránky, prezentace nových výrobků stálým i novým zákazníkům.

3.4.1 Veletrh

Jak jsem již zmiňovala, firma své výrobky prezentuje na veletrhu Interlift, který se koná v Německu.

3.4.2 Webové stránky

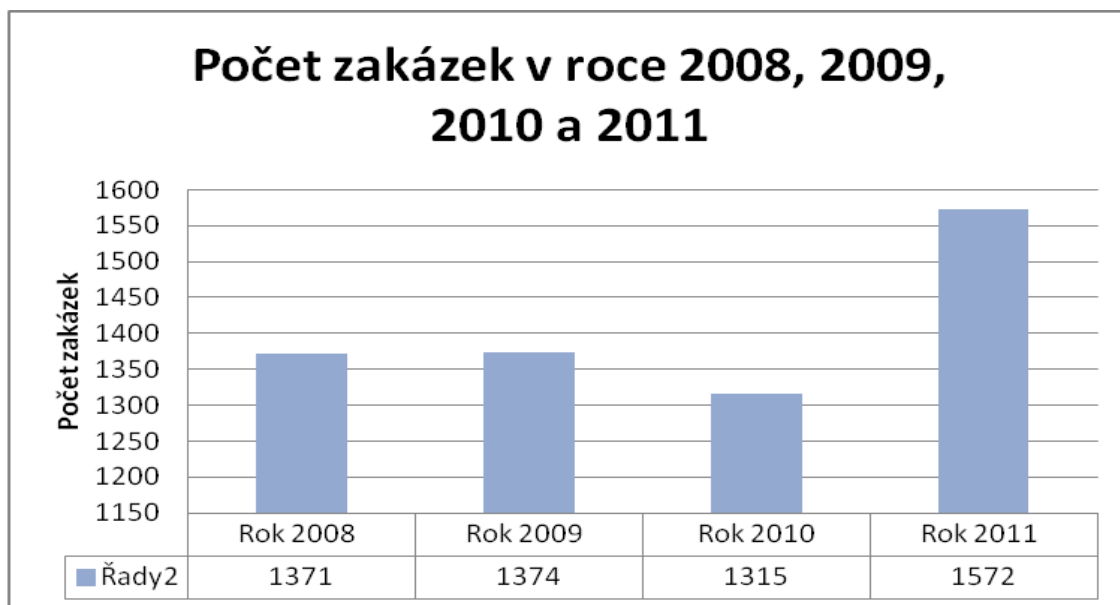
Jsou pro firmu velmi důležité, ale podoba aktuálních stránek firmy není dobře zpracovaná. Stránky nejsou tak přehledné jako zahraničních firem WITTUR.

3.4.3 Prezentace

Při zavedení nového výrobku na trh, firma předvádí pro stálé, ale i nové zákazníky prezentace v sídle společnosti. V prezentaci se můžeme setkat jak s teoretickou tak praktickou částí.

3.5 Počet zakázek

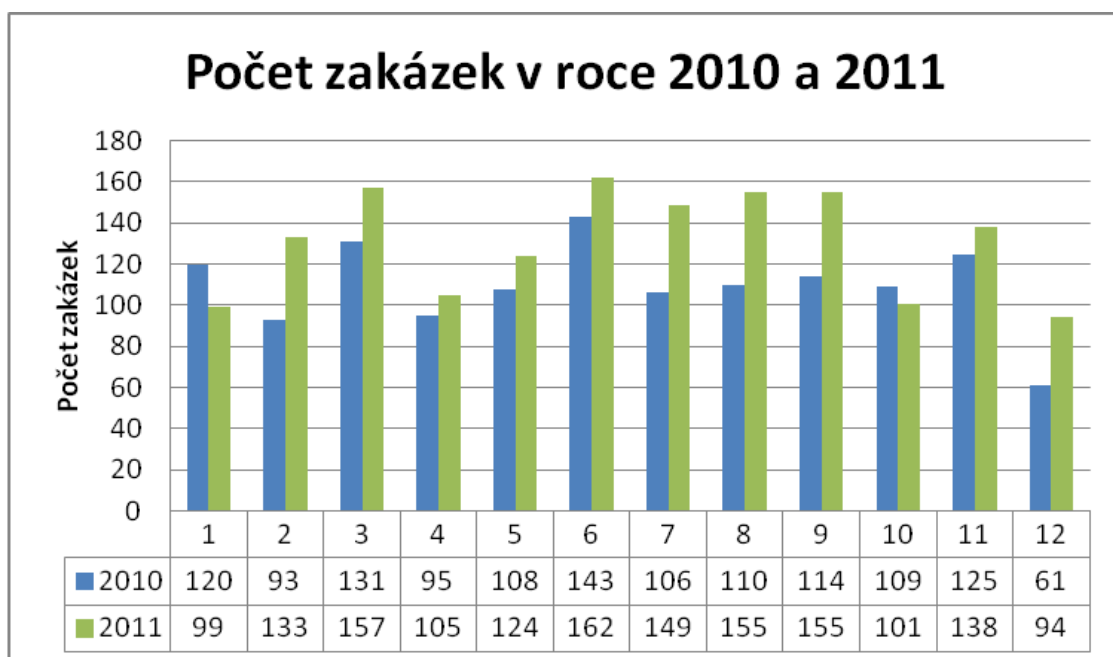
Počet zakázek se každý rok a každý měsíc mění. Pro roční srovnání jsem si vybrala rok 2008, 2009, 2010 a 2011.



Graf 2. Počet zakázek v roce 2008, 2009, 2010 a 2011, Zdroj: vlastní

Na grafu můžeme vidět, že počet zakázek byl v roce 2008 a 2009 v podstatě stejný, v roce 2010 došlo k poklesu z důvodu ekonomické krize. V roce 2011 došlo ke zvýšení na 1572 zakázek za rok.

Pro měsíční srovnání jsem si vybrala rok 2010 a 2011.

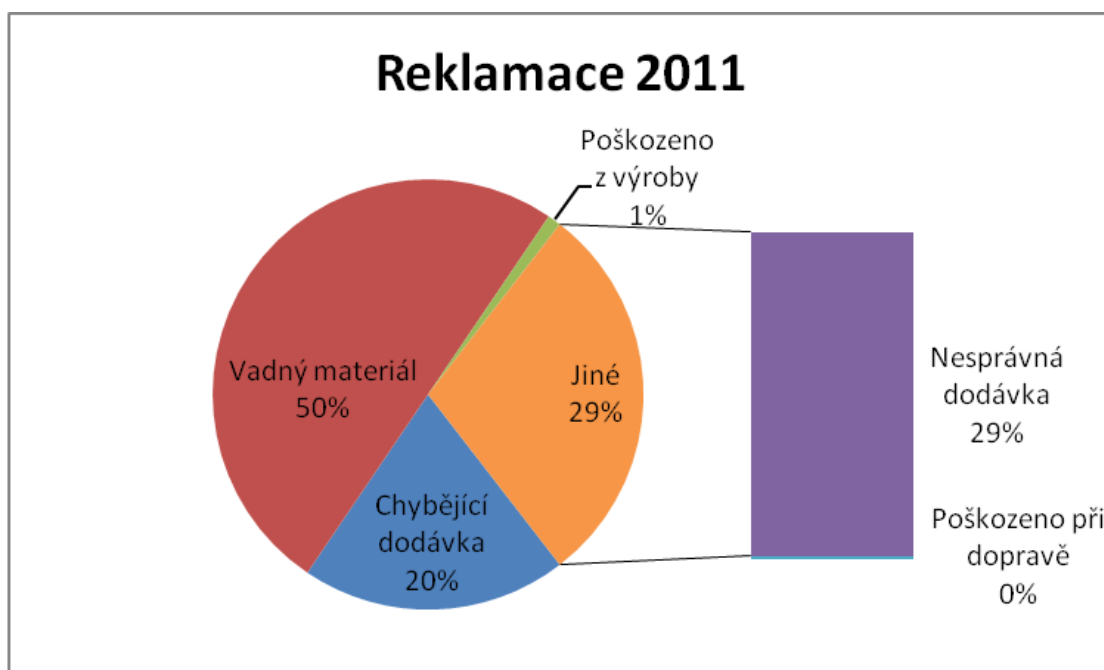


Graf 3 Počet zakázek v jednotlivých měsících, Zdroj: vlastní

Ve srovnání měsíců za rok 2010 a 2011 si můžeme všimnout, že největší počet zakázek v roce 2011 je od měsíce června po září a také březen. V roce 2010 je to skoro obdobné avšak největší počet zakázek zaznamenal březen a červen.

3.1 Důvody reklamace

Po dodání zboží od zahraničního dodavatele se stává, že dodávka nepřijde kompletní, jak je uvedeno na dodacím listu. Důvody reklamace je především chybějící dodávka, vadný materiál, poškozeno z výroby, nesprávná dodávka a poškození při dopravě. Údaje jsou za rok 2011 s celkovým počtem 130 reklamací.



Graf1. Důvody reklamace, Zdroj: vlastní

Z grafu vyčteme, že při reklamacích u dodávek se nejvíce objevuje vadný materiál a nesprávná dodávka.

3.2 Administrativa²¹

Ve firmě se používají následující počítačové aplikace:

3.2.1 SBT 7

Je systém, který se ve firmě používá ke zpracování objednávek a vedení skladového hospodářství. Informuje nás o zásobách ve skladech, a o stavech všech objednávek a také o všech zákaznících firmy. Přístup je umožněn všem zaměstnancům firmy, ale každý zaměstnanec má jiná oprávnění ke vstupu do systému, podle svého pracovního zařazení.

- databáze zákazníků,
- objednávky, dodací listy, faktury,
- sklad.

3.2.2 E-SOFT (IESWIN)

Integrovaný ekonomický systém, vhodný pro všechny druhy firem (daňové poradce, účetní firmy, auditory). Ve firmě je využívám v ekonomickém oddělení.

Systém obsahuje několik modulů:

- účetnictví,
- pokladna,
- majetek,
- banka.

²¹ Materiály společnosti WITTUR s.r.o.

3.2.3 I-DES (INTRASTAT)

Používá se k zachycení přijatého zboží z Evropského celního prostoru. Firma WITTUR s.r.o. je povinna hlásit do intrakomunitárního plnění veškerý příjem zboží z EHP.

3.2.4 QUARK

Slouží jako program pro úpravu a zpracovávání návodů na montáž ke všem komponentům. K dispozici jen sekretariát.

3.3 SWOT analýza

Prostřednictvím SWOT analýzy můžeme zhodnotit fungování firmy. Analýza mapuje situaci firmy z pohledu, příležitostí (opportunities), hrozeb (threats), silných (strengths) a slabých (weaknesses) stránek. Vnitřní analýzou firma identifikuje své silné a slabé stránky a vnější analýzou identifikuje příležitosti a hrozby.

3.3.1 Příležitosti

- tvorba e-shopu,
- zvýšení propagace.

3.3.2 Hrozby

- rozvoj techniky (segment výtahové techniky se mění, je potřeba, aby vedení zakázek reagovalo),
- konkurence.

3.3.3 Silné stránky

- výhodná geografická poloha (firma WITTUR vznikla ještě v Československu, proto má taky výhodnou polohu),
- vlastní výrobní závody (zastoupení pro český a slovenský trh),
- široké portfolio výrobků (od malých komponentů až po kompletní výtahy).

3.3.4 Slabé stránky

- pozdní dodávky odběratelům (měl by nastat lepší přístup od výrobců s Itálie a Španělska),
- cena (firma je nucena nechat cenu na stávající úrovni, z důvodu zachování hladiny zisku).

4 Vlastní návrhy řešení

4.1 Návrh informačního systému pro zpracování objednávek

Jako první návrh na zlepšení průběhu zakázky firmou, je především změna systému na zpracování objednávek. Aktuální systém je zastaralý.

Mezi navrhovanými systémy jsou:

- SAP All-in-One,
- Karat,
- Informační systém K2.

4.1.1 SAP All-in-One

Návrhem je nový informační systém SAP All-in-One. Předním dodavatelem podnikových řešení, jak pro malé, tak pro střední firmy a nejúspěšnějším prodejce informačního systému SAP All-in-One v České republice, je společnost Versino CZ, s.r.o. Společnost také nabízí školení a předvádění systému a to v Pardubicích. Dalšími dodavateli jsou ABIA group s r.o., INFORIS s.r.o., Beset, spol. s r.o., aj.

Systém SAP All-in-One umožňuje cenově dostupné řešení pro přehled všech činnosti podniku. Jedná se o všechny činnosti ať už o prodej, vztahy se zákazníky, nákup, řízení zásob až servis účetnictví. Dále také umožňuje efektivní sledování průběhu zakázek. Zvýšení efektivity, optimalizaci nákladů a zvýšení ziskovosti je výsledkem zvýšením kontroly nad průběhem zakázky. Největší výhodou je, že systém se může propojit s internetovým obchodem, který je pro podnik dalším návrhem.

Systém také sníží náklady na administrativu, jelikož jsou veškeré potřebné informace k dostupnosti na jednu místě všem uživatelům. Program také umožňuje kontrolu úhrad s následným zasláním upomínek.

Mezi základní funkce patří:

- *Materiálové hospodářství – vybudujte integrovanou síť pro vyšší efektivnost a optimalizaci zásob.*
- *Prodej a distribuce – kratší výrobní cykly a maximalizace produktivity pro lepší služby zákazníkům.*
- *Logistika a řízení skladu – sledování hotových výrobků a vytvoření efektivního skladu.*
- *Účetnictví – vyšší efektivnost a přesnost finančního účetnictví.*
- *Controlling – přístup k přesným datům pro plánování, prognózy a výkazy.*
- *Formuláře a výkazy – můžete snadno získat standardní i vlastní výkazy.²²*

Systém podniku přinese především rychlejší zjištění požadavku zákazníka, jelikož se v systému vyhledáme veškeré informace. Dále méně chyb při zadávání zakázek a lepší informace v zásobách.

Prodej a distribuce:

Napomáhá ke zpracování zakázek odběratelů, definuje ceny výrobků, řídí procesy fakturace, pohledávek a procesy dodání výrobků.

Nákup:

Správa a řízení dodavatelských smluv a operaci, jako je například vystavení nákupní objednávky, zpracování plateb, řízení dobropisů.

- **Objednávka**

Zde se jedná o tvorbu dokladů pro objednané zboží, po vytisknutí se objednávka zašle formou e-mailu, faxem nebo poštou dodavateli.

- **Doklad o příjmu zboží**

²²SAP [online]. sap.com, 2012 – 04 – 15.

V případě změny množství, kdy přijaté množství neodpovídá objednanému, nenastává žádný problém, protože příjem zboží můžeme propojit s objednávkou.

- Nákupní faktury

Při zpracování faktury dodavatelů, systém automaticky vytváří zpracované platby dodavatelům podle zápisů do deníků.

4.1.2 Informační systém Karat

Informační systém, který by se měl přizpůsobit zavedeným procesům ve firmě. Přehledně a především rychle zpracovává velké množství dat. Je určen pro malé a střední firmy. A je určen pro 20 současně pracujících uživatelů. Informační systém lze propojit s informačním systémem.

Produkt řeší oblasti:

- *„účetnictví a výkazy,*
- *finance,*
- *majetek,*
- *personalistika a mzdy,*
- *skladové hospodářství,*
- *nákup,*
- *prodej,*
- *výroba,*
- *marketing a obchod,*
- *plánování a řízení výroby,*
- *manažerské řízení a rozhodování,*
- *partnerská řešení,*
- *specializovaná řešení.*“²³

²³ Shopcentrik.[online]. shopcentrik.cz, 2012 – 04 – 19.

Implementace do ostrého provozu tři až pět měsíců.

4.1.3 Informační systém K2

Vhodné pro firmy, které chtějí rychlé a především snadné uvedení do provozu. Systémem se zjednoduší administrativa, předejde se chybám. Systém je také možné propojit s internetovým obchodem.

Obchod:

Velmi přehledná evidence dodacích listů, objednávek, výdejek, faktur za zboží aj.

Účetnictví:

Moduly, které obsahuje účetnictví, jsou ekonomické analýzy, majetek, personalistika.

Moduly:

- *prodej,*
- *nákup,*
- *celnice,*
- *sklad,*
- *doprava,*
- *výroba,*
- *finance,*
- *marketing,*
- *personalistika a mzdy,*
- *účetnictví a analýza,*
- *majetek,*
- *K2 Olap,*
- *přenos dat,*
- *přídavné moduly,*

- *správce*.²⁴

Implementace do ostrého provozu dva až tři měsíce.

Náklady na informační systémy:

- nákup licence (závisí na způsobu nákupu systému):
 - jednorázový nákup
 - nákup na splátky
 - pronájem systému
- měsíční náklady

Srovnání informačních systémů:

Informační systém	IS K2	SAP All-in-One	Karat
Finance	ANO	ANO	ANO
Logistické moduly	ANO	ANO	ANO
Řízení výroby	ANO	ANO	ANO
Integrované specializované moduly	ANO	ANO	ANO
Počet zákazníků	621	824	338
Průměrná doba Implementace	2-3 měsíce	3-6 měsíců	3-5 měsíců

Obr 8. Srovnání informačních systémů, Zdroj: vlastní

Návrhem je informační systém SAP All-in-One, protože má velmi rozšířené moduly a systém můžeme propojit s e-shopem, který jsme si zvolili. Vhodný by byl také informační systém K2 i Karet, ale nelze je propojit s navrhovaným e-shopem.

²⁴k2atmitec. [online]. k2atmitec.cz, 2012 – 04 – 15.

Pokud bych zvolila informační systém K2 nebo Karat návrhem by byla aplikace ShopCentrik, která slouží k obchodování na internetu, výrobcem je NetDirect.

4.2 Návrh elektronického objednávání prostřednictvím internetu (e-shop)

U objednávek bych změnila způsob objednávání a to ze současného objednávání prostřednictvím telefonu, faxu nebo mailem na objednávání přes internet.

Objednávání přes internet přinese řadu výhod:

- urychlení dodávky,
- snížení rizika přepisování objednávek,
- zákazník může sledovat průběh, stav a přehled objednávky,
- evidence internetových partnerů,
- podrobný popis výrobku,
- výběr formy úhrady.

E-shop by mohl být pro firmu přínosem. Sloužil by k vyhledávání a nabídce zboží s možností si jej objednat, dále poskytnutí podrobných informací o výrobku a také možnost platby. E-shop by byl propojený s informačním systémem SAP All-in-One.

Návrhem na aplikaci pro tvorbu e-shopu je ShopSys, který by vytvořil zejména:

- moderní aplikace- především z důvodu mnohaleté praxe,
- design-možné dodání grafického designu,
- napojení na účetní systém-lze propojit s ekonomickým a manažerskými systémem,
- podpora prodeje a e-marketing,
- přístupnost a použitelnost,
- platební systémy (platba převodem, dobírka, hotově),
- multidoménovost- jedna administrace,
- multijazyčnost- e-shop ve více jazycích.²⁵

²⁵ ShopSys. [online]. shopsys.cz, 2012 – 04 – 15.

Cena systému ShopSys Enterprise je 54 900,- Kč.

Výhody propojení informačního systému s e-shopem:

- snadná správa, orientace v jednom systému,
- přenos vystavených dokladů,
- shoda dat e-shopu a informačního systému (zákazník může v e-shopu vidět všechny objednávky i ty které zařizoval telefonicky, dále dodací listy, faktury).

Nápojení informačního systému usnadníme a snížíme náklady na správu e-shopu.

Návrhem e-shopu by mohlo dojít ke snížení reklamací, které jsou ve firmě vysoké a to především chybějící nebo nesprávné dodávky.

4.3 Návrh zlepšení webových stránek a větší propagaci mezi zákazníky

Další návrhem je také zlepšení webových stránek, jelikož aktuální vzhled, design stránky je nemoderní a mohl by odradit potenciální zákazníky. Zákazník se ze stránek dozví minimum informací. Firma by měla především rozšířit obsah internetových stránek.

Aktuální podoba stránek nás informuje o:

Návodech, katalogích, novinkách, prospektech, aktualizacích a náhradních dílech.

Dále jsou zde uvedeny i kontakty na firmu. Ale už zde nejsou nějaké informace přímo o firmě.

Návrhem změny je především popis historie firmy, popis činností firmy. Mezi důležité změny patří zejména design. Změnu bych provedla při zavedení e-shopu.

Jelikož se firma propaguje jen veletrhem v Německu, tak bych doporučila propagaci i jinými způsoby. Například veletrhy, které se konají v České republice, firma by zvýšila podporu prodeje.

- Virtuální výtahářský veletrh. Zde se můžou firmy seznámit s novinkami, ale také se stálými výrobními programy.
- VELETRH STŘECHY, PLÁŠŤ, IZOLACE, STAVBA a Výstava VÝTAHY A ZDVIHACÍ TECHNIKA, který se koná v Ostrvě.

5 Přínosy návrhu

Mimo ekonomické přínosy:

Návrh informačního systému pro zpracování objednávek zlepší a zkrátí průběh zakázky, podle odborného odhadu pracovníka firmy asi o 15 %.

Návrh elektronického objednávání prostřednictvím internetu (e-shop) přinese pro firmu zlepšení o 10 %

Návrhem zlepšení webových stránek a větší propagací mezi zákazníky se informovanost zvýší podle odborného odhadu pracovníka firmy o 10 %

Ekonomické přínosy:

V ekonomických přínosech bych podotkla, že v bakalářské práci neuvádím žádná ekonomická data, z důvodu jejich neposkytnutí společností WITTUR, s.r.o. Společnost považuje ekonomická data za důvěrné a nepřeje si jejich zveřejnění.

6 Závěr

Pro bakalářskou práci s tématem Studie průběhu zakázky podnikatelským subjektem jsem si vybrala společnost WITTUR s. r. o. Jedná se o společnost se sídlem v Hustopečích, působící nejen na českém, ale také na slovenském trhu.

Společnost uskutečňuje nákup, výrobu a zasílání zboží ze zahraničí. Zabývá se dovozem komponentů na výtahy nebo kompletními výtahy. Ze zemí, ze kterých dováží, se jedná o Itálii, Španělsko, Německo a Rakousko. Wittur, s.r.o. je zodpovědná za trhy jak v České republice tak i Slovensku. V České republice firma realizuje asi 96% zakázek a na Slovensku asi 4% zakázek

Cílem bakalářské práce je zjištění problémů a nedostatků v průběhu zakázky a navrhnout opatření, které by měly vést ke zlepšení situace. Zjištění průběhu zakázky vedlo k návrhům řešení, které by měly usnadnit průběh zakázky

V práci jsem nejprve popsala teoretickou část, která popisuje hlavní pojmy z dostupné literatury. Především význam logistiky a členění logistiky. Druhá část je zaměřena na představení firmy, její současnou situaci, organizační strukturu, zákazníky a zvláště průběh zakázky nových a stálých zákazníků. Poslední částí je vlastní návrh řešení, kde jsou uvedeny návrhy pro efektivnější průběh zakázky firmy WITTUR s.r.o.

Návrhy pro zlepšení průběhu zakázky jsou, návrh informačního systému pro zpracování objednávek, návrh elektronického objednávání prostřednictvím internetu (e-shop), návrh zlepšení webových stránek a větší propagaci mezi zákazníky. U návrhu informačního systému jsem zvolila jeden, ze tří popsaných z důvodu možnosti propojení s novým e-shopem.

V ekonomických přínosech bych podotkla, že v bakalářské práci neuvádím žádná ekonomická data, z důvodu jejich neposkytnutí společností WITTUR, s.r.o. Společnost považuje ekonomická data za důvěrná a nepřeje si jejich zveřejnění.

Seznam použitých zdrojů

POUŽITÁ LITERATURA

DRAHOTSKÝ, I., a ŘEZNÍČEK, B. *Logistika, procesy a jejich řízení*. Vyd. 1. Brno: Computer Press, 2003, 334 s. ISBN 80-722-6521-0.

GROS, Ivan. *Logistika*. 1. vyd. Praha: VŠCHT v Praze, 1993. 228s. ISBN 80-7080-216-2.

JUROVÁ, Marie. *Logistika*. Vyd. 2., dopl. a přeprac. Brno: Zdeněk Novotný, 2004, 80 s. Studijní text pro studium BA Hons. ISBN 80-735-5010-5.

LAMBERT, D., STOCK, J., ELLRAM, L. *Logistika*. BRNO: CP Books a.s. 2000. 2. vyd. 589 str. ISBN 80-7226-221-1.

LAMBERT, D., STOCK, J., ELLRAM, L. *Fundamentals of logistics management*. Copyright 1998. 611 str. ISBN 0-07-115752-2.

LUKOSZOVÁ, X. *Nákup a jeho řízení*. 1. vyd. Brno: Coputer Press, 2004. 182s. ISBN 80-251-0174-6.

PERNICA, Petr. *Logistický management: teorie a podniková praxe*. 1. vyd. Praha: RADIX, 1998, 660 s. ISBN 80-860-3113-6.

RUSHTON, A. et. *The handbook of logistics & distribution management*. London Philadelphia Kogan Page 2010, 635 s. ISBN 978-0-7494-5714-3.

SIXTA, J., MAČÁT, V. *Logistika: teorie a praxe*. Vyd. 1. Brno: CP Books, 2005, 315 s. ISBN 80-251-0573-3.

SCHULTE, Christof. *Logistika: teorie a praxe*. 1. vyd. Praha: Victoria Publishing, 1994, 301 s. ISBN 80-856-0587-2.

VIESTOVÁ, K. *Logistika*. 1. vyd. VŠE v Bratislavě, 1991, Bratislava, ISBN 80-225-0304-5.

INTERNETOVÉ ZDROJE

k2atmitec. [online]. 2012 [cit. 2012 – 04 - 15]. Dostupné z WWW: <<http://www.k2atmitec.cz/cz/produkty/software/moduly.htm>>.

Logistika a doprava. [online]. 2010 [cit. 2012 – 2 - 2]. Dostupné z WWW: <<http://managementmania.com/logistika-a-doprava>>.

Obchodní rejstřík. [online]. 2012 [cit. 2012 – 04 - 22]. Dostupné z WWW: <<http://obchodnirejstrik.cz/wittur-s-r-o-47912791/>>.

SAP Business One. [online]. 2012 [cit. 2012 – 04 - 15]. Dostupné z WWW: <http://www.sap.com/cz/sme/solutions/businessmanagement/businessallinone/pdf/velkoobchod_a_distribuce.pdf>.

Shopcentrik. [online]. 2012 [cit. 2012 – 04 - 19]. Dostupné z WWW: <http://www.shopcentrik.cz/propojene-erp-systemy/chap_80/karat-advance.aspx>.

Shopsys. [online]. 2012 [cit. 2012 – 04 - 15]. Dostupné z WWW: <<http://www.shopsys.cz/professionalni-aplikace/>>.

INTERNÍ ZDROJE SPOLEČNOSTI

Materiály společnosti WITTUR s.r.o.

Seznam obrázků

Obr. 1: Dělení a priorita cílů logistiky (SIXTA, J., MAČÁT, V)

Obr. 2: Dělení logistiky dle H. Krampeho (VIESTOVÁ, K)

Obr. 3: Celkový cyklus objednávky: hledisko zákazníka (LAMBERT, D., STOCK, J., ELLRAM, L.)

Obr. 4: Schéma organizační struktury (vlastní zdroj)

Obr. 5: Zachycovač (<http://www.wittur.com>)

Obr. 6: Šachetní dveřní mechanismus AUGUSTA (<http://www.wittur.com>)

Obr. 7: Šachetní dveře AUGUSTA (<http://www.wittur.com>)

Obr. 8. Srovnání informačních systémů (vlastní zdroj)

Seznam grafů

Graf 1: Důvody reklamace (vlastní zdroj)

Graf 2: Počet zakázek v roce 2008, 2009, 2010 a 2011 (vlastní zdroj)

Graf 3: Počet zakázek v jednotlivých letech (vlastní zdroj)

Seznam příloh

Příloha 1: Objednávka od zákazníka

Příloha 2: Potvrzení objednávky

Příloha 3: Potvrzená objednávka

Příloha 4: Potvrzená objednávka

Příloha 5: Potvrzení objednávky ze zahraničí

Příloha 6: Potvrzení objednávky ze zahraničí

Příloha 7: Potvrzení objednávky ze zahraničí

Příloha 8: Potvrzení objednávky ze zahraničí

Příloha 9: Potvrzení objednávky ze zahraničí

Příloha 10: Dodací list ze zahraničí

Příloha 11: Dodací list ze zahraničí

Příloha 12: Dodací list ze zahraničí

Příloha 13: Dodací list ze zahraničí

Příloha 14: Originální dodací list

Příloha 15: Faktura

EM ELEKTRO MOSEV

VÝTAHY • ELEKTROINSTALACE • OCELOVÉ KONSTRUKCE

Wittur s.r.o.
p. Herzán
Hustopeče u Brna

Číslo objednávky: **0136B-11**

uvádějte ve všech dodacích listech a fakturách. Ve fakturách uvádějte také informaci Vaši registraci k DPH a výpis z OR.

Bez uvedení výše uvedených údajů, nebude faktura proplacena.

Váš dopis značky / ze dne Naše značky 925 Vyřizuje / linka Ben Dne 3/3/下午12 下午12

Objednáváme u Vás :

- 18968
5036
70997
51758
6194
92843
- (210P)
- | | | |
|---|----|------------|
| 1. Hydraulický agregát 100L, 9,6 kW | ks | 1 |
| 2. Hydraulický pist 90 x 5 x 5600 mm
(provedení nepřímé, dělený) | ks | 1 |
| 3. Automatické dveře šíře 800mm, Augusta, EW- 45
teleskopické šachetní dvoukřídle pravé
otvor pro přivolavač - 0512 H11 | ks | 4 RAL 3003 |
| 4. Automatické dveře šíře 800mm, Augusta plus
teleskopické kabinové dvoukřídle, pravé | ks | 1 RAL 3003 |

16. 77

MECH. SKLAD HOSS → 5835
KLEIDUR OBJEDNAT
981111287

Dodací lhůta : do max. 12.4.2011

36128080A

(Handwritten signature)

Společnost zapsána v obchodním rejstříku u KS v Hradci Králové v oddílu C a vložce 749.

Sídlo firmy: Vážní ul. – Skladištní oblast 500 03 Hradec Králové Tel: 495 407 233 Fax: 495 407 236	Obchodní zastoupení:	Střediska: Perucká 1 125 00 Praha 2 Tel: 224 256 623	Bankovní spojení: Česká spořitelna H.K. Číslo účtu : 384462/0800 Kom. Banka H.K. Č. ú. :496142-511/0100
http://www.elektromosev.cz		Příčná 350 468 22 Železný Brod Tel: 604 201 998	IČO: 42228573 DIČ: CZ-42228573

74 577

20100097
130 921 100.



EXCELLENCE IN COMPONENTS

POTVRZENÍ OBJEDNÁVKY 14557A

Str: 1 / 1

Dodavatel:
WITTUR s.r.o.
 Herbenova 869/42
 693 01 Hustopeče
 Česká republika

Odběratel:
Elektro Mosev spol. s r.o.
 Vážní 532
 500 03 Hradec Králové
 Česká republika

Zakázka: 14557
 Datum vystavení: 07.03.2011

Objednávka: 0136B-11

ks	materiál	připraveno k odběru	sleva %	cena
1	Píst 2:1 90x5x5600mm se zpět. ventilem agregát 210l,pumpa 100l/min.,termokontakt motor 9,6kW,start Y/D,termistor ruční pumpa, silenbloky,spínač max. tlaku ventily 220V DC bezp.ventil dole,dělený	12.04.2011	10.0 %	[REDACTED]
		Píst 90/5/5600 agr 100/9,6/210		
4	Šachetní dveře AUGUSTA-EW60 EN81-58 Typ:11/R, Rozměr: 800x2000mm Panely: konečný nátěr RAL 3003 Rám: konečný nátěr RAL 7035,otvor CODE 0512 H1 Práh:Al standardní,Prahová deska 300mm	12.04.2011	20.0 %	[REDACTED]
		Aut.dv.šach.11R 800 A EW OT RAL3003		
1	Kabinové dveře AUGUSTAPLUS Typ:12/R ,Rozměr: 800x2000mm Panely: konečný nátěr RAL 3003 Pohon:ECO, HS=2180mm Práh:Al standardní,prahová deska 750mm	12.04.2011	20.0 %	[REDACTED]
		Aut.dv.kab.12R 800 AUPLUS RAL3003		

MECH. ⇒ FLOSS ⇒ 5835
 KOTLA ⇒ OBJ. 1 RAL E

Zakázka celkem v KC [REDACTED]

Zpracoval: **Patrik Pinkas**

WITTUR s.r.o.
 Herbenova 869/42
 693 01 Hustopeče
 Česká republika

UniCredit Bank Czech Republic, a.s.
 Bmo
 1721543801/2700

Československá
 Obchodní Banka
 Břeclav
 675617623/0300

Firma je zapsána v OR
 u Krajského soudu v Brně
 oddíl C, vložka 9998

telefon +420519413415
 FAX +420519413416
 HTTP www.wittur.cz
 e-mail info@wittur.cz
 IČ 47912791
 DIČ CZ47912791


WITTUR

EXCELLENCE IN COMPONENTS

OBJEDNÁVKA

PURCHASE ORDER
20110137

Page: 1/1

Customer

WITTUR s.r.o.

 Herbenova 869/42
 693 01 Hustopeče
 Česká republika

Supplier

WITTUR HYDRAULIC DRIVES s.r.l

 Via F. Li Kennedy 22/DO
 I-24060 Bagnatica
 Italy

 Our order : 14557
 Project : EMOSEV
 Instalation :
 Our VAT Nr : CZ47912791

 Requested delivery : 30.03.2011
 Date of order : 07.03.2011
 Delivery : Ex Work

pcs.	material
------	----------

1	cylinder C97 90x5x5600,rup.valve-bottom,2:1,side acting,1 joint pump unit 210l/9,6kW/100l/min.,motor voltage 400/690V coil voltage 220VDC, valve EVS, over load switch NO hand pump,anti-vibration pads, Shut off valve-BASIC
---	---

13H2591

 Processed: Patrik Pinkas
 FAX: 0039 035 689671

 WITTUR s.r.o.
 Herbenova 869/42
 693 01 Hustopeče
 Česká republika

 UniCredit Bank Czech Republic, a.s.
 Brno
 1721543501/2700

 Československá
 Obchodní Banka
 Brno
 675617623/0300

 Firma je zapsána v OR
 u Krajského soudu v Brně
 oddíl C, vložka 9998

 telefon +420519413415
 FAX +420519413416
 HTTP www.wittur.cz
 e-mail info@wittur.cz
 IČ 47912791
 DIČ CZ47912791

OBJEDNÁVKA



EXCELLENCE IN COMPONENTS

PURCHASE ORDER

20110138

Page: 1 / 1

Customer

WITTUR s.r.o.
Herbenova 869/42
693 01 Hustopeče
Česká republika

Supplier

WITTUR SPA
Via Macedonio Melloni, 12
I-43052 Colorno
Italy

Our order : 14557
Project : EMOSEV
Installation : 925
Our VAT Nr : CZ47912791

Requested delivery : 01.04.2011
Date of order : 07.03.2011
Delivery : Ex Work

pcs. material

- | | | |
|---|--|-----------------|
| 4 | Landing door AUGUSTA-fire rated EW60 EN81-58
Type:11/R, Dimension: 800x2000mm
Panels: Finishing RAL 3003
Frame: Finishing RAL 3003,Hole for push button 0512 H1
Sill:Al standard, Toe-guard 300mm
Standard Fixing | 3211R080A-11459 |
| 1 | Panels for car door AUGUSTAPLUS
type : 12/R , dimensions: 800x2000mm
RAL : Finishing RAL 3003
WITH RUNBY !!!!
For mechanismus ODV 169336.10 | 98MAT287 |

24581 M

36 928080A 150 15749

15 474,500

Processed: Patrik Pinkas
FAX 0039 0521 311225

WITTUR s.r.o.
Herbenova 869/42
693 01 Hustopeče
Česká republika

UniCredit Bank Czech Republic, a.s.
Brno
1721543501/2700

Československá
Obchodní Banka
Brno
675617623/0300

Firma je zapsána v OR
u Krajského soudu v Brně
oddíl C, vložka 0998

telefon +420519413415
FAX +420519413410
HTTP www.wittur.cz
e-mail info@wittur.cz
IČ 47912791
DIČ CZ47912791

POTVRZENÍ OBJEDNÁVKY



WITTUR SPA

WITTUR S. R. O.

Printed via e-mail
and by e-mail
also/ per e-mail
per e-mail gestore



WITTUR S.p.A. Sede legale - Amministrativa
Via Macedonia Mellati, 12 • I-43052 Colonna (PS)
Tel. (+39) 0521 31111 Fax (+39) 0521 311200
Codice Fiscale, P. I.V.A., Reg. Imp. 00476860349
Codice ISO IT 00476900349
Sede di Roma: Via Garibaldi, 40 • I-00100 Anzio (RM)
Tel. (+39) 06 9343101 Fax (+39) 06 9345004
Sede di Sesto San Giovanni: Via Cavour, 10 • I-00198 Roma (RM)
Sede di Sesto San Giovanni: Via Cavour, 10 • I-00198 Roma (RM)

Herbenova 869/42
69301
69301 Hustopeče Czech republic
Czech Republic

Delivery Address
WITTUR S. R. O.
Herbenova 869/42
69301 69301 Hustopeče Czech republic

Payment : IRE Beneficio clienti in valuta
45 GG DP
Delivery :
Postage : EXW ex works
Project : 290554 [] MS
Offer no. :

Reference date : 07-03-2011
Installation : 925
Purchase Order : 20110138
Project : E-MUSEY

ORDER CONFIRMATION 180373.10
AUGUSTA LANDING DOOR (2L3MPR)


Document date : 08-03-2011
Quantity [pcs]: 4,00 Page 2

			Unit Price	Price
EMERGENCY	COMPLETE EMERGENCY RELEASE	: STANDARD		
PANELS	PANEL EXECUTION	: PAINTED		
	PANEL FINISHING SHEET	: RAL PAINTING (SEMI-GLOSSY) ✓		
	PANEL FINISH	: [RAL 3003] RUBY RED		
	NOTE GROUP 3	:		
	FREE NOTE 3.01 (R/PRICE)	:		
	> No extra price for G14 coating for panels :			
SILL / TOE-GUARD	SILL EXECUTION	: ALUMINIUM STANDARD ✓		
	SILL WIDTH	: 75 mm SILL ✓		
	SILL SUPPORT	: STANDARD		
	TOE-GUARD	: 300 MM		
PACKING	PACKING	: STANDARD		
	PACKING ACCORDING TO	: NOT CONFORMITY ISPM15		
			Total	EUR

Discount 56,70% -> Subtotal net EUR
Packing 2,00% EUR
Transport

Total net value excl. tax EUR

Reqd delivery 13-2011 | C2087100V180373010001 | INPUT | CHECKED
Expected delivery 13-2011 (01-04-2011) | 09/03/2011 16:38 | nicell_t | 08-03-2011 | pelizz_s | 09-03-2011



WITTUR SPA

WITTUR S.p.A. Sede legale - Amministrativa
Via Macrone Mellei, 17 • I-42052 Chiuso (PR)
Tel. (+39) 0521 31111 Fax (+39) 0521 311200
Codice Fiscale, P.I.V.A., Reg. Imp. 00476960345
Codice ISO IT 00476960345
Sede di Roma: Via Quarto Regio, 48 • I-00140 Anzio (RM)
Tel. (+39) 06 8345101 Fax (+39) 06 8345104
Società a Socia Unica - iscritta all'Albo di ditte e società costituite
nella sezione VI/04 - Impiegato - ABI 123303



WITTUR S. R. O.

Herbenova 869/42
69301
69301 Hustopece Czech republic
Czech Republic

Delivery Address
WITTUR S. R. O.
Herbenova 869/42
69301 69301 Hustopece Czech republic

Indirizzo via e-mail
non può essere usato
per i costi postali

Payment	: IBE Bonifico clienti in valuta	
	: 45 GG DP	
Delivery	: :	
Postage	: EXW ex works	
Project	: 290555 [] MS	
Offer no.	: :	

ORDER CONFIRMATION 180373.20	Document date : 08-03-2011	
AUGUSTA CAR DOOR (2C3MPR)	Quantity [pcs]: 1,00	Page 1

	Unit Price	Price
GENERAL INFORMATIONS		
DOOR TYPE	: 12/R - 2 PANELS RIGHT OPENING ✓	
CLEAR OPENING [mm]	: 800 ✓	
CLEAR HEIGHT [mm]	: 2000 ✓	
"HS" DIMENSION	: 2180 ✓	
EFFECTIVE HEIGHT [MM]	: 2000 ✓	
EXECUTION	: ECO ✓	
PRODUCT COMPOSITION	: PANELS ✓	
MECHANISM		
MUNBY	: YES ✓	
RETRACTABLE CAM		
RETRACTABLE CAM TYPE	: NO ✓	
PANELS		
PANEL EXECUTION	: PAINTED ✓	
PANEL FINISHING SHEET	: RAL PAINTING (SEMI-GLOSS) ✓	
PANEL FINISH	: [RAL 3000] RUBY RED ✓	
SILL / TOE-GUARD		
SILL EXECUTION	: SILL NOT SUPPLIED ✓	
SILL SUPPORT	: NOT SUPPLIED ✓	
MISCELLANEOUS		
PREZZO LORDO	: :	██████████
PACKING		
PACKING	: STANDARD	
PACKING ACCORDING TO	: NOT CONFORMITY ISPM15	
Total	EUR	██████████
Discount 56,70% -> Subtotal net		
	EUR	██████████
Packing	2,00%	██████████
Transport		██████████
Total net value excl. tax	EUR	██████████

Reqd. delivery	13-2011	C2087100V180373020009 INPUT	CHECKED
Expected delivery	13-2011 (01-04-2011)	09/03/2011 16:38 picell_t	08-03-2011 pelizz_s
			09-03-2011

POTVRZENÍ OBJEDNÁVKY

WITTUR HYDRAULIC DRIVES S.R.L

Società soggetta all'attività di direzione e coordinamento della società Wittur Holding GmbH-IBB165998
 Via F.lli Kennedy, 22/D
 I - 24068 Bagnatica (BG) - ITALY
 Tel +39 035 689611 Fax +39 035 689671
 E-mail info@wittur-hd.it http://www.wittur-hd.it

08/03/2011 11:26
 C.F. 11034610151 - VAT NO. IT02324600168
 Reg.Soc.Trib. Bergamo n. 49381 Vol. 47430
 C.C.I.A.A. Bergamo n. 278069
 CAPITALE SOCIALE EURO 80.000

Bagnatica, 08-03-11

ORDER ACKNOWLEDGEMENT
 Ordine di vendita

Seite..... 1

Spett.
WITTUR S.R.O.
 Herbenova 869/42
 69301 Hustopece
 Czech Republic

Customer Code CZ0871
 Our order nr. 191669
 Order Date 07-03-2011
 20110137

Delivery Address
WITTUR S.R.O.
 Herbenova 869/42
 69301 Hustopece
 Czech Republic

Item	Quantity	Unit	Unit Price	Tot. Price	Del.Dt.
8K3S1990 15600 CYLINDER CS7 Ø90x6x5600 TG	1,0000	pcs	██████████ EUR	██████████ EUR	30-03-2011
Your ref. nr.	14557		Project nr.:	603689	
Features:					
Safety rules			EN 61:2005		
N° cylinders each installation			1		
Cylinder type			CS7 (std)		
Traction type			Plunging cylinder		
Acting type			2:1 indirect side acting		
Rod diameter [mm]			90 ✓		
Rod thickness [mm]			5 ✓		
Cylinder travel [mm]			5600 ✓		
Number of joints			one joint ✓		
Rupture valve type			Rupture valve 114 (1-1/2" Ø35mm)		
Rupture valve flow [L/min]			100		
Rupture valve position			bottom		
Cylinder packing			Standard ✓		
language of instruction manual			English ✓		
Cylinder with VP on			NO		
Pump-Unit			Yes (with Standard pump-unit)		
PVC pipe			10 meters		
8K3S250B100096	1,0000	pcs	██████████ EUR	██████████ EUR	30-03-2011

Příloha 9

WITTUR HYDRAULIC DRIVES S.R.L

Società soggetta all'attività di direzione e coordinamento della società Wittur Holding GmbH-URB165998
 Via F.lli Kennedy, 23/D
 I - 24060 Bagnatica (BG) - ITALY
 Tel +39 035 689611 Fax +39 035 689671
 E-mail info@wittur-hd.it http://www.wittur-hd.it

08/03/2011 13:26

C.F. 11034610151 - VAT NO. IT02124600168
 Reg.Soc.Trib. Bergamo n. 48381 Vol. 47430
 C.C.I.A.A. Bergamo n. 278069
 CAPITALE SOCIALE EURO 80.000

Bagnatica, 08-03-11

ORDER ACKNOWLEDGEMENT

Spett.
WITTUR S.R.O.
 Herbenova 869/42
 69301 Hustopec
 Czech Republic

Seite..... 2

Customer C20871 Order 191669 Date 08/03/11

Item	Quantity	Unit	Unit Price	Tot. Price	Del.Dc.
------	----------	------	------------	------------	---------

PUMP UNIT TYPE 210/S-0
 210 l 9.6 kW 100 l/min

Your ref. nr. 14557 Project nr.: 603689

Features:

Pump unit type	Standard
Frequency	50 Hz.
Pump delivery	100 l/min
Motor power	9.6 kW; 13 HP
Motor voltage	400/690 V
Tank type	210 Litres
Type	0 (Oriental filter)
Electro-valve EVS	yes (2 star-delta /soft start)
Shut off valve BASIC	1"1/4
Over-load (pressure) switch	yes (contact NO)
Hand pump	YES - TYPE 2M
Anti-vibration pads for tank	yes
Coils voltage	220 VDC (12 VDC)
Pump unit packing	Standard
language of instruction manual	English

Delivery Conditions EX WORKS

Payment IC term of payment 45 days
 Bonifico bancario per incasso
 Bank ISTITUTO BANCARIO SAN PAOLO DI
 VAT N.IMP.ART.41 LG.427 29-10-93

Total XXXXXXXXXX EUR

WITTUR HYDRAULIC DRIVES

Società soggetta all'attività di direzione e coordinamento della società Wittur Holding GmbH HRB 165998
 Reg. Soc. Trib. Bergamo n. 48381 Vol. 47 C.C.I.A.A. Bergamo n. 278069
 C.F.11034610151 - VAT NO. IT02324600168 CAPITALE SOCIALE EURO 80.000,00

Destinatario: WITTUR S.R.O. Herbenova 869/42 69301 Rustopecce Czech Republic Cliente: C20871 P. IVA :C247912791		Luogo di destinazione: WITTUR S.R.O. Herbenova 869/42 69301 Rustopecce Czech Republic		
Causale del trasporto vendita	Documento di Trasporto/Consegna (D.P.R. 14/08/96 n. 472)	N.Doc. 130517	Data Doc 31/03/2011	Pg 1
Articolo	Descrizione	UM	Quantità	

Ordine 191669 07/03/2011

BH3S1090 15600 pcs 1,00
 CILINDRO C97 8090x5x5600 TG
 Vs. rifer. **20110137-14557**
 Commessa nr.: **603689**

BH3C250B100096 pcs 1,00
 CENTRALINA TIPO 210/S-0
 210 l 9.6 kW 100 l/min
 Vs. rifer. **20110137-14557**
 Commessa nr.: **603689**

Ordine 913750 29/03/2011

CA101185 pcs 1,00
 MOTORE HP40 V400/630 HZ-50
 Vs. rifer. **20110169-20110169**
 Commessa nr.: **314573**

BH102278 pcs 1,00
 CASSA LEGNO COMPENSATO FENOLICO
 800x500xR500

 "rispondente alla Normativa ISPM 15 FAO"
 Vs. rifer. **20110169-20110169**
 Commessa nr.: **314573**

CODICE DOGNALE 84313100.

31 MAR 2011

DOŠLO DNE 05. 04. 2011

—————> SEQUE ** COPIA DESTINATARIO **

WITTUR HYDRAULIC DRIVES
 Via F.lli Kez
 I-24060 Bagn
 Phone +39 03
 Fax +39 03
 E-mail: info@wittur-hd.it www

WITTUR HYDRAULIC DRIVES

Società soggetta all'attività di direzione e coordinamento della società Wittur Holding GmbH HRB 165998
 Reg. Soc. Trib. Bergamo n. 48381 Vol. 47 C.C.I.A.A. Bergamo n. 278069
 C.F.11034610151 - VAT NO. IT02324600168 CAPITALE SOCIALE EURO 80.000,00

Destinatario: WITTUR S.R.O. Herbenova 869/42 69301 Rustopecce Czech Republic Cliente: C20871 P. IVA :C247912791		Luogo di destinazione: WITTUR S.R.O. Herbenova 869/42 69301 Rustopecce Czech Republic		
Causale del trasporto vendita	Documento di Trasporto/Consegna (D.P.R. 14/08/96 n. 472)	N.Doc. 130517	Data Doc 31/03/2011	Pg 1
Articolo	Descrizione	UM	Quantità	

Ordine 191669 07/03/2011

BH3S1090 15600 pcs 1,00
 CILINDRO C97 8090x5x5600 TG
 Vs. rifer. **20110137-14557**
 Commessa nr.: **603689**

BH3C250B100096 pcs 1,00
 CENTRALINA TIPO 210/S-0
 210 l 9.6 kW 100 l/min
 Vs. rifer. **20110137-14557**
 Commessa nr.: **603689**

Ordine 913750 29/03/2011

CA101185 pcs 1,00
 MOTORE HP40 V400/630 HZ-50
 Vs. rifer. **20110169-20110169**
 Commessa nr.: **314573**

BH102278 pcs 1,00
 CASSA LEGNO COMPENSATO FENOLICO
 800x500xR500

 "rispondente alla Normativa ISPM 15 FAO"
 Vs. rifer. **20110169-20110169**
 Commessa nr.: **314573**

CODICE DOGNALE 84313100.

31 MAR 2011

DOŠLO DNE 05. 04. 2011

—————> SEQUE ** COPIA DESTINATARIO **

WITTUR HYDRAULIC DRI
 Via F.lli Kez
 I-24060 Bagn
 Phone +39 03
 Fax +39 03
 E-mail: info@wittur-hd.it www

Příloha 12

WITTUR SPA

Sede Legale - Amministrativa:
 Via ... 12 • I-43052 Colorno (PR)
 Tel. (+39) 0521 311200 Fax (+39) 0521 311200
 Email: info@wittur.it
 P.IVA, Reg. Impr. 00476960349
 COD. FISCALE 00476960349 • REA PR n° 132875
 Capitale Sociale € 5.000.000 int. versato
 Sede di Roma: V. Quarto Negroni, 40 • I-00040 Ariccia
 Tel. (+39) 06 9345161 Fax (+39) 06 9345064
 Società a ciclo unico - soggetta all'attività di direzione e coordinamento
 della società Wittur Holding GmbH - HRB 163900

Destinatario:
WITTUR S.R.O.
 Herbenova 869/42
 69301 Hustopece
 Czech Republic
 C.F.: 0147912391 C.F.:

Destinazione:

Luogo di partenza **WITTUR S.p.A. Via Macedonio Malionti, 12 COLOMNO**

Documento di Trasporto N°: **224905** del: **08/04/2011** Pagina: **5**

Modalità del Trasporto: **Vendita** Porto: **ex works**

Codice	Codice Disegno	Descrizione dei Beni (Matura/Qualità)	GRD WITTUR	U.M.	Q. Let.	Q. tà
STANDARD ARTICLE PACKAGING						
(20110138)		(07/03/2011) [E-MOSEV AUGUSTA EN81 0 11R 800 x2000 PORTA DI PIANO COMPLETA MOD. 'AUGUSTA' IRRAGGIAMENTO EN81-58 EN81-58 SW 'AUGUSTA' COMPLETE LANDING DOOR	1 (925)			
LM			180373/ 10	pcs	H,EE	4,00
(20110138)		(07/03/2011) [E-MOSEV IMBALLO IMBALLO VENDITA STANDARD ARTICLE PACKAGING	1 (925)			
OB0000			180373/ 11	pcs	H,EE	4,00
(20110138)		(07/03/2011) [E-MOSEV ECO AUGUSTA 7 12R 800 x2000 ANTE DI CABINA MOD. 'AUGUSTA' ECO	1 (925)			
3w			180373/ 20	pcs	A,EE	1,00

sottoscritto trasportatore DICHIARA di aver ricevuto le merci di cui al presente DdT perfettamente
 sellate e di averne verificato il N. dei colli

ATTENZIONE: per ridurre i tempi di attesa e migliorare il servizio, comunicare la data di ritiro merce almeno un giorno prima

Aspetto a cura del:	Aspetto esteriore dei beni:	N. colli:	Feso (Kg):	Volume (Mc):	Data e ora del ritiro:
TOSE	PALLET+SCATOLA	15	1637,0000	1257,0000	

ITTORE: _____ Data e ora inizio trasporto: _____ Firma: _____

na del conducente: _____ Firma del destinatario: _____

lla di Conversione per Quantità Letterale: 1=A 2=E 3=C 4=M 5=N 6=F 7=S 8=T 9=D 0=I

erpe viaggia a rischio e pericolo del committente. Sui ritardati pagamenti decorreranno gli interessi commerciali.
 si accettano reclami se non fatti sul documento di trasporto. Per qualsiasi controversia l'autorità competente è quella di Roma

ATTENZIONE! COPIA PER VETTORE



WITTUR SPA

WITTUR S.p.A. Sede Legale - Amministrativa:
Via Macedonio Melloni, 12 • I-43052 Colosno (PR)
Tel. (+39) 0521 3111 - Fax (+39) 0521 311200
www.wittur.com info@wittur.it
Codice Fiscale, P. I.V.A., Reg. Impr. 00476960349
Codice ISD IT 00476960349 • R.E.A. PR n° 132875
Capitale Sociale € 5.000.000 int. versato
Sede di Roma: V. Quarto Negroni, 40 • I-00140 Ariccia
Roma • Tel. (+39) 06 9345161 Fax (+39) 06 9345064
Società a Socio Unico - oggetto dell'attività di direzione e coordinamento
della società Wittur Holding GmbH - 1978 165008

Destinatario:

WITTUR S.R.O.
Herbenova 869/42
69301 Hustopece
Czech Republic
C.I.:C047912791 C.P.:

Destinazione:

308AC LIST

Luogo di partenza WITTUR S.p.A. Via Macedonio Melloni, 12 COLOSNO

Documento di Trasporto N°: del: Pagina:

Causale del Trasporto: Porto:

Codice	Codice Disegno	Descrizione dei Beni (Matura/Qualità)	QTD WITTUR	U.M.	Q. Let.	Q. tA
		ECO 'AUGUSTA' CAR PANELS				
[20110138 COS0000		[07/03/2011] [E-MOSEV IMBALLO STANDARD ARTICLE PACKAGING	[1925] 180373/ 21	pcs	A,EE	1,00
[20110182 L2A030009V02	3301030009V02	[29/03/2011] [OTIS GANC. COMP. SOSP. TEL. DXX/POSTE ASSIEME GANCIO COMPLETO SOSPENSIONE TELESCOPICO DX CON PONTE COMPLETE HANGER HOOK FOR TELESCOPIC RIGHT DOOR WITH BRIDGE	[] 536021/ 10	pcs	H,EE	4,00

Il sottoscritto trasportatore DICHIARA di aver ricevuto le merci di cui al presente Ddt perfettamente
imballate e di averne verificato il N. dei colli

ATTENZIONE: per ridurre i tempi di attesa e migliorare il servizio, comunicare la data di ritiro merce almeno un giorno prima

Trasporto a cura del: WITTUR	Aspetto esteriore dei beni: PALLINI-CENTOLA	N. colli: 15	Peso (Kg): 1637,0000	Volume (Mc): 1257,0000	Data e ora del ritiro:
VETTORE: 		Data e ora inizio Trasporto: 08 APR. 2011		Firma:	
Firma del conducente:		Firma del destinatario:			

Tabella di Conversione per Quantità Letterale: 1=A 2=E 3=G 4=M 5=N 6=P 7=S 8=T 9=D 0=I

La merce viaggia a rischio e pericolo del committente. Sul ritardo dei pagamenti decorrono gli interessi commerciali.
Non si accettano reclami se non fatti sul documento di trasporto. Per qualsiasi controversia l'autorità competente è quella di Parma

ATTENZIONE! COPIA PER VETTORE



EXCELLENCE IN COMPONENTS

DODACÍ LIST**20110417**

Str: 1/1

Dodavatel:

WITTUR s.r.o.Herbenova 869/42
693 01 Hustopeče
Česká republika

Odběratel:

Elektro Mosev spol. s r.o.Vážní 532
500 03 Hradec Králové
Česká republika**Zakázka : 14557**

Datum vystavení : 12.04.2011

Vaše č. objednávky : 0136B-11

ks	materiál	položka
1	Píst 2:1 90x5x5600mm se zpět. ventilem agregát 210l,pumpa 100l/min.,termokontakt motor 9,6kW,start Y/D,termistor ruční pumpa, silenbloky,spínač max. tlaku ventily 220V DC bezp.ventil dole,dělený	13H2591 Píst 90/5/5600 agr 100/9,6/210
4	Šachetní dveře AUGUSTA-EW60 EN81-58 Typ:11/R, Rozměr: 800x2000mm Panely: konečný nátěr RAL 3003 Rám: konečný nátěr RAL 7035,otvor CODE 0512 H1 Práh:Al standardní,Prahová deska 300mm	3211R080A-11459 Aut.dv.šach.11R 800 A EW OT RAL3003
1	Kabinové dveře AUGUSTAPLUS Typ:12/R ,Rozměr: 800x2000mm Panely: konečný nátěr RAL 3003 Pohon:ECO, HS=2180mm Práh:Al standardní,prahová deska 750mm	3312R080APRAL4 Aut.dv.kab.12R 800 AUPLUS RAL3003

předal:

Dopravce:

Řidič:

SPZ:

převzal

Za obaly od shora uvedených výrobků byl servisní poplatek uhrazen pod číslem EK - F06020799 firmě EKO-KOM.

WITTUR s.r.o.
Herbenova 869/42
693 01 Hustopeče
Česká republikaUniCredit Bank Czech Republic, a.s.
Břno
1721543501/2700Československá
Obchodní Banka
Blatná
675617623/0300Firma je zapsána v OR
u Krajského soudu v Brně
oddě C, vložka 9998telefon +420519413415
FAX +420519413410
HTTP www.wittur.cz
e-mail info@wittur.cz
IČ 47912791
DIČ CZ47912791



EXCELLENCE IN COMPONENTS

FAKTURA - DAŇOVÝ DOKLAD 20110417 Str: 1/1

Dodavatel:
WITTUR s.r.o.
 Herbenova 869/42
 693 01 Hustopeče
 Česká republika

Odběratel:
Elektro Mosev spol. s r.o.
 Vážní 532
 500 03 Hradec Králové
 Česká republika

DIČ : CZ47912791
 Banka 1 : UniCredit Bank
 Číslo účtu : 1721543501/2700
 Banka 2 : ČSOB Břeclav
 Číslo účtu : 675617623/0300
Zakázka : 14557

DIČ : CZ42228573
 Vaše č. objednávky : 0136B-11
 Konst. symbol : 0308
 Datum vystavení : 12.04.2011
 Datum splatnosti : **17.05.2011**
 Forma úhrady : plat. příkaz
 Datum uskutečnění zdanitelného plnění : 12.04.2011

ks	materiál	cena/ks	sl.1	sl.2 %	cena
1	Píst 2:1 90x5x5600mm se zpět. ventilem agregát 210l,pumpa 100l/min.,termokontakt motor 9,6kW,start Y/D,termistor ruční pumpa, silenbloky,spínač max. tlaku ventily 220V DC bezp.ventil dole,dělený	██████████	10.0		██████████
4	Šachetní dveře AUGUSTA-EW60 EN81-58 Typ:11/R, Rozměr: 800x2000mm Panely: konečný nátěr RAL 3003 Rám: konečný nátěr RAL 7035,otvor CODE 0512 H1 Práh:Al standardní,Prahová deska 300mm	██████████	20.0		██████████
1	Kabinové dveře AUGUSTAPLUS Typ:12/R ,Rozměr: 800x2000mm Panely: konečný nátěr RAL 3003 Pohon:ECO, HS=2180mm Práh:Al standardní,prahová deska 750mm	██████████	20.0		██████████

Sleva ██████████
 Součet položek ██████████
 DPH 20 % ██████████
 Celkem zaplatit KC ██████████

pracoval: Blažek Jiří

WITTUR s.r.o.
 herbenova 869/42
 693 01Hustopeče
 česká republika

UniCredit Bank Czech Republic, a.s.
 Bmo
 1721543501/2700

Československá
 Obchodní Banka
 Břeclav
 675617623/0300

Firma je zapsána v OR
 u Krajského soudu v Brně
 oddíl C, vložka 8998

telefon +420519413415
 FAX +420519413416
 HTTP www.wittur.cz
 e-mail info@wittur.cz
 IČ 47912791
 DIČ CZ47912791