



VYSOKÉ UČENÍ TECHNICKÉ V BRNĚ

BRNO UNIVERSITY OF TECHNOLOGY

FAKULTA PODNIKATELSKÁ

FACULTY OF BUSINESS AND MANAGEMENT

ÚSTAV FINANCÍ

INSTITUTE OF FINANCES

NÁVRH NA ZLEPŠENÍ SYSTÉMU VYMÁHÁNÍ POHLEDÁVEK U PODNIKATELE

PROPOSAL OF THE DEBT COLLECTION IMPROVEMENT IN THE ENTREPRISE

BAKALÁŘSKÁ PRÁCE

BACHELOR'S THESIS

AUTOR PRÁCE

AUTHOR

Sabina Kellnerová

VEDOUCÍ PRÁCE

SUPERVISOR

Mgr. Helena Musilová

BRNO 2016

ZADÁNÍ BAKALÁŘSKÉ PRÁCE

Kellnerová Sabina

Účetnictví a daně (6202R049)

Ředitel ústavu Vám v souladu se zákonem č.111/1998 o vysokých školách, Studijním a zkušebním řádem VUT v Brně a Směrnicí děkana pro realizaci bakalářských a magisterských studijních programů zadává bakalářskou práci s názvem:

Návrh na zlepšení systému vymáhání pohledávek u podnikatele

v anglickém jazyce:

Proposal of the Debt Collection Improvement in the Enterprise

Pokyny pro vypracování:

Úvod

Cíle práce, metody a postupy zpracování

Teoretická východiska práce: Pohledávky z právního, účetního, daňového a ekonomického hlediska

Analýza současného stavu zajištění a vymáhání pohledávek

Vlastní návrhy řešení

Závěr

Seznam použité literatury

Přílohy

Seznam odborné literatury:

JANKŮ M., H. KELBLOVÁ, M. UHLÍŘOVÁ a D. ZAPLETALOVÁ. Nové občanské právo v kostce. Stručný úvod. Praha: C. H. Beck, 2014. 336 s. ISBN 978-80-7400-516-9.

JIRSA, J. a kol. Občanské soudní řízení: soudcovský komentář podle stavu k 1. 4. 2014: Kniha II. Praha: Havlíček Brain Team, 2014. 601 s. ISBN 978-80-87109-46-5.

JIRSA, J. a kol. Občanské soudní řízení: soudcovský komentář podle stavu k 1. 4. 2014: Kniha V. Praha: Havlíček Brain Team, 2014. 627 s. ISBN 978-80-87109-50-2.

NOVOTNÝ, P., P. BUDÍKOVÁ, J. IVČIČOVÁ, K. KEDROŇOVÁ, I ŠTROSOVÁ a M. ŠTÝSOVÁ, 2014. Nový občanský zákoník. Smluvní právo. Praha: Grada Publishing. 230 s. ISBN 978-80-247-5164-1.

Vedoucí bakalářské práce: Mgr. Helena Musilová

Termín odevzdání bakalářské práce je stanoven časovým plánem akademického roku 2015/2016.

L.S.

prof. Ing. Mária Režňáková, CSc.
Ředitel ústavu

doc. Ing. et Ing. Stanislav Škapa, Ph.D.
Děkan fakulty

V Brně, dne 29.2.2016

Abstrakt

Bakalářská práce je zaměřena na vymáhání pohledávek. V první - teoretické části jsou vysvětlené základní pojmy z právního, účetního, daňového a ekonomického hlediska. V druhé - analytické části je podnikatel krátce představen a následně je provedena analýza současného stavu vymáhání pohledávek. V závěrečné části práce je pro konkrétního podnikatele vytvořený vlastní návrh systému vymáhání pohledávek.

Abstract

My bachelor thesis deals with the proposal of the debt collection improvement in the enterprise. In the first part which is theoretical, there are explained the basic words from the point of view of accounting, taxes and economics. The businessman is briefly introduced in the second part which is analytical. And finally the analysis of the present conditions of the debt collection is presented. In the conclusive part there is my own proposal of the system of the debt collection described.

Klíčová slova

pohledávka, věřitel, dlužník, závazek, vymáhání pohledávek, exekuce

Key words

debt, creditor, debtor, obligation, recovery, enforcement

Bibliografická citace

KELLNEROVÁ, S. *Návrh na zlepšení systému vymáhání pohledávek u podnikatele*. Brno: Vysoké učení technické v Brně, Fakulta podnikatelská, 2016. 56 s. Vedoucí bakalářské práce Mgr. Helena Musilová.

Čestné prohlášení

Prohlašuji, že předložená bakalářská práce je původní a zpracovala jsem ji samostatně. Prohlašuji, že citace použitých pramenů je úplná, že jsem ve své práci neporušil autorská práva (ve smyslu Zákona č. 121/2000 Sb., o právu autorském a o právech souvisejících s právem autorským).

V Brně dne 31. května 2016

.....

Sabina Kellnerová

Poděkování

Ráda bych touto cestou poděkovala vedoucí mé bakalářské práce Mgr. Heleně Musilové za cenné rady, odborné vedení a čas, který mi při zpracování této bakalářské práce věnovala. Dále bych ráda poděkovala podnikateli a jeho zaměstnancům za ochotu při spolupráci a poskytování potřebných informací.

OBSAH

ÚVOD.....	11
CÍLE PRÁCE, METODY A POSTUPY ZPRACOVÁNÍ.....	12
1 TEORETICKÁ VÝCHODISKA PRÁCE.....	13
1.1 Charakteristika pohledávek z právního hlediska.....	13
1.1.1 Pohledávka a její vznik.....	13
1.1.2 Promlčení a prekluze.....	14
1.1.3 Zajištění a utvrzení pohledávek.....	15
1.1.3.1 Jistota.....	15
1.1.3.2 Zástavní právo.....	16
1.1.3.3 Ručení.....	16
1.1.3.4 Finanční záruka.....	16
1.1.3.5 Zajišťovací převod práva.....	17
1.1.3.6 Srážky ze mzdy nebo jiných příjmů.....	17
1.1.3.7 Smluvní pokuta.....	17
1.1.3.8 Uznání dluhu.....	17
1.1.3.9 Notářský zápis s doložkou přímé vykonatelnosti.....	18
1.1.4 Zánik pohledávek.....	18
1.1.4.1 Splnění dluhu – řešení.....	18
1.1.4.2 Dohoda.....	19
1.1.4.3 Započtení.....	19
1.1.4.4 Splynutí.....	19
1.1.4.5 Smrt dlužníka nebo věřitele.....	19
1.1.4.6 Následná nemožnost plnění.....	20
1.1.5 Způsob vymáhání pohledávek.....	20

1.1.5.1	Vymáhání pohledávek mimosoudní cestou.....	20
1.1.5.2	Vymáhání pohledávek soudní cestou	21
1.2	Charakteristika pohledávek z daňového a účetního hlediska.....	25
1.2.1	Pohledávky v účetnictví.....	26
1.2.2	Účtování.....	26
1.2.3	Opravné položky k pohledávkám	26
1.2.4	Odpisy pohledávek	27
1.2.5	Pohledávky v daňové evidenci	27
1.3	Charakteristika pohledávek z ekonomického hlediska	28
1.4	Shrnutí teoretických východisek	29
2	ANALÝZA SOUČASNÉHO STAVU	30
2.1	Popis podnikatelského subjektu a jeho činnosti.....	30
2.1.1	Organizační struktura.....	31
2.2	Analýza současného problému podnikatele	31
2.2.1	Zajištění pohledávek	32
2.2.2	System vymáhání pohledávek	32
2.2.3	Analýza pohledávek.....	33
2.2.4	Analýza vybraných poměrových ukazatelů	36
2.3	Shrnutí analýzy současného stavu.....	37
3	VLASTNÍ NÁVRHY ŘEŠENÍ	38
3.1	Prevence vzniku pohledávek po lhůtě splatnosti	38
3.1.1	Prověření nových objednatelů	38
3.1.2	Zajišťovací instrumenty	39
3.2	Vymáhání problematických pohledávek mimosoudní cestou.....	41
Vymáhání svépomoci		41
3.3	Vymáhání problematických pohledávek soudní cestou.....	43

3.3.1	Rozhodčí řízení	43
3.3.2	Elektronický platební rozkaz	43
3.3.3	Insolvenční řízení.....	44
3.3.4	Výkon rozhodnutí dle OSŘ, exekuce dle EŘ	44
3.4	Ekonomické, daňové a účetní aspekty pohledávek.....	45
3.5	Shrnutí návrhové části a posouzení jejich realizovanosti v praxi	45
ZÁVĚR		47
SEZNAM POUŽITÝCH ZDROJŮ		49
SEZNAM GRAFŮ		53
SEZNAM OBRÁZKŮ.....		54
SEZNAM TABULEK		55

ÚVOD

Pro bakalářskou práci jsem si vybrala téma z oblasti práva, konkrétně vymáhání pohledávek. Jestliže pohledávky nejsou řádně hrazeny ve lhůtě splatnosti, je vhodné je vymáhat. Problému s vymáháním pohledávek čelí i podnikatel – fyzická osoba, podnikající dle živnostenského zákona, vedoucí daňovou evidenci, kterého jsem oslovila. Z mého pohledu nemá efektivní systém vymáhání pohledávek, proto se v současné době potýká s problémem neuhrazených pohledávek po lhůtě splatnosti.

Samotná práce bude rozdělena do tří hlavních částí. V teoretické části vysvětlím základní pojmy úzce spojené s vymáháním pohledávek z právního, daňového, účetního, a ekonomického hlediska a teoretické řešení vymáhání pohledávek jak soudní, tak mimosoudní cestou. Veškerá teorie bude čerpána z odborné literatury, odborných časopisů, právních předpisů a z odborných databází.

V analytické části podnikatele krátce představím a následně na základě rozhovorů s vedením subjektu a interních dokladů, které mi podnikatel poskytnul, provedu analýzu současného systému vymáhání a zajištění pohledávek.

V závěrečné části práce navrhnou podnikateli efektivnější způsob vymáhání pohledávek po lhůtě splatnosti. Návrhy budou vytvořeny na základě poznatků z teoretické a analytické části.

CÍLE PRÁCE, METODY A POSTUPY ZPRACOVÁNÍ

Podnikatele, kterého jsem oslovila, podniká v oblasti autodopravy. Dle mého názoru má podnikatel v současné době neefektivně nastavený systém vymáhání pohledávek s velkými nedostatky.

Cílem bakalářské práce je na základě teoretické a analytické části navrhnout podnikateli efektivnější systém vymáhání pohledávek. Dílčím cílem je zjistit, z jakého důvodu se u podnikatele neuhrazené pohledávky po lhůtě splatnosti vyskytují. Domnívám se, že výskyt neuhrazených pohledávek po lhůtě splatnosti je způsoben špatnou informovaností podnikatele a špatně navrženým systémem vymáhání pohledávek. Dalším dílčím cílem je analýza současného způsobu vymáhání pohledávek po splatnosti. Dle mého názoru podnikatel nevyužívá vhodné prostředky mimosoudního a soudního vymáhání pohledávek v dostatečné míře a vymáhání není dostatečně efektivní. V neposlední řadě si kladu za cíl navrhnout podnikateli efektivnější způsob zajištění pohledávek a doporučení preventivních opatření, která by problematickým pohledávkám předešla.

Nejprve jsem oslovila podnikatele, diskutovala s vedením subjektu a zjistila, zda a s jakými problémy se v oblasti vymáhání pohledávek potýká. Dále jsem se seznámila s podnikatelskou činností subjektu, definovala problém a na základě toho jsem stanovila cíl práce, prostudovala jsem problematiku pohledávek, odbornou literaturu a související právní předpisy. Na základě těchto poznatků, jsem vypracovala teoretickou část práce. Dále jsem na základě informací a interních dokladů, které mi poskytli, zpracovala analytickou část práce. Za pomoci získaných znalostí při studiu odborné literatury, indukce, dedukce, metody kvalitativního výzkumu a provedené analýzy jsem podnikateli v návrhové části navrhla efektivnější systém vymáhání a zajištění pohledávek. V závěrečné části jsem zhodnotila, zda byly cíle dosažené a jaké jsou přínosy pro věřitele.

1 TEORETICKÁ VÝCHODISKA PRÁCE

Teoretická východiska práce jsou rozdělena do tří hlavních částí. V první části jsou vymezeny pohledávky z právního hlediska, jejich vznik, zajištění, druhy, zánik a způsob vymáhání. Ve druhé části jsou vymezeny pohledávky z účetního a daňového hlediska. Ve třetí, poslední části, je provedena charakterizované pohledávky z ekonomického hlediska.

1.1 Charakteristika pohledávek z právního hlediska

V kapitole je rozebrán vznik, zajištění, zánik a způsoby vymáhání pohledávek z právního hlediska.

1.1.1 Pohledávka a její vznik

Pohledávka je subjektivní oprávnění jednoho subjektu závazkového právního vztahu (věřitele) požadovat od druhého subjektu téhož vztahu určité závazkové plnění (dlužníka). Věřitel je ten, kdo má určité plnění jako pohledávku, dlužníkem je ten, kdo má dluh. (Tintěra, 2013). Plnění může být peněžité i nepeněžité (zákon č. 89/2012 Sb.).

Pohledávky obecně a vznik pohledávek jsou upravené především v občanském zákoníku. Pohledávky mohou vzniknout zejména ze smluv, z protiprávního činu, nebo z jiné právní skutečnosti, která je k tomu podle právního řádu způsobilá (Tintěra, 2013).

Pohledávky upravuje několik právních předpisů, především to jsou:

- zákon č. 89/2012 Sb., občanský zákoník.
- zákon č. 586/1992 Sb., o daních z příjmů, ve znění pozdějších předpisů,
- zákon č. 593/1992 Sb., o rezervách pro zjištění základu daně, ve znění pozdějších předpisů,
- zákon č. 99/1963 Sb., občanský soudní řád, ve znění pozdějších předpisů (dále jen „OSŘ“),

- zákon č. 216/1994 Sb., o rozhodčím řízení a o výkonu rozhodčích nálezů, ve znění pozdějších předpisů,
- zákon č. 120/2001 Sb., o soudních exekutorech a exekuční činnosti (exekuční řád), ve znění pozdějších předpisů,
- zákon č. 563/1991 Sb., o účetnictví, ve znění pozdějších předpisů
- vyhláška č. 418/2001 Sb., o postupech při výkonu exekuční a další činnosti, ve znění pozdějších předpisů,
- vyhláška č. 500/2002 Sb., kterou se provádí některá ustanovení zákona č. 563/1991 Sb., o účetnictví, ve znění pozdějších předpisů,
- zákon č. 182/2006 Sb., o úpadku a způsobech jeho řešení (insolvenční zákon), ve znění pozdějších předpisů.

1.1.2 Promlčení a prekluze

Povinná strana může promlčený dluh splnit dobrovolně, ale pokud vznesе námitku promlčení, nemůže jí soud uložit povinnost dluh splnit. K promlčení soud přihlédne jen tehdy, když povinná strana promlčení namítne. Naproti tomu prekluzí právo zaniká a nemůže být soudem přiznáno. Soud k němu musí přihlédnout z moci úřední, i bez návrhu stran (Novotný a kol., 2014).

Právo se promlčí, pokud nebylo vykonáno v promlčecí lhůtě. Pokud je právo promlčeno, dlužník není povinen dluh plnit. Obecná délka promlčecí lhůty jsou tři roky. Délku doby si však strany mohou sjednat svobodně, musí však činit nejméně jeden rok a nejvýše patnáct. Vedle obecné délky upravuje občanská zákoník zvláštní délku promlčecí lhůty, a to ve specifických případech (Novotný a kol., 2014).

Uplynutím prekluzivní doby právo zaniká absolutně. Prekluzivní lhůta musí být výslovně stanovena zákonem (Novotný a kol., 2014).

1.1.3 Zajištění a utvrzení pohledávek

Pohledávky si může věřitel vůči dlužníkovi zajistit formou a způsobem stanoveným zákonem. Občanský zákoník rozlišuje zajištění dluhu (zástava, ručení, finanční záruka, zajišťovací převod, dohoda a srážky ze mzdy) a utvrzení dluhu (uznání dluhu, smluvní pokuta). Utvrzení dluhu nedává věřiteli možnost uspokojit svou pohledávku přednostně z jiného zajištění majetku. Mezi utvrzení dluhu řadíme uznání dluhu a smluvní pokutu (Tintěra, 2013). Zajištění dluhu dává možnost věřiteli uspokojit svou pohledávku přednostně z jiného zajištěného majetku. Dluh lze splnit tak, že se splnění dluhu vůči věřiteli zaváže ručitel (třetí osoba), nebo je-li věřiteli poskytnuta majetková jistota, že dlužník svůj dluh splní (Novotný a kol., 2014).

Obojí si může věřitel sjednat za účelem zvýšení jistoty, že se od dlužníka domůže splnění své pohledávky. Rozdíl je zejména v tom, že uznání dluhu a smluvní pokuta neposkytují věřiteli žádný náhradní zdroj uspokojení jeho pohledávky, ale jiné výhody (Tintěra, 2013).

1.1.3.1 Jistota

Jistotu v občanském zákoníku upravuje § 2012 až §2014. Jistota představuje osobní, nebo majetkové zajištění, respektive to, co dá někdo k zajištění, že splní dluh. Jistota je dána buď věřiteli, nebo ve prospěch věřitele. Jako jistota může být zřízeno zástavní právo. Není-li někdo s to dát jistotu zřízením zástavního práva, dá jistotu způsobilý ručitel. Jistota zajišťuje nejen jistinu, ale i její příslušenství (Tintěra, 2013).

Obecně platí dvě pravidla:

- a) každý, kdo dal jistotu, je oprávněný se během trvání zajištění kdykoliv a bez zbytečného odkladu dozvědět, v jaké výši je zajištěný dluh,
- b) ztratí-li jistota na ceně tak, že se zajištění stane nedostatečným, pak má věřitel právo žádat od dlužníka, aby zajištění přiměřeně doplnil. Pokud tak dlužník neučiní, stane se splatnou pouze ta část pohledávky, která není zajištěna (Janků, Kelblová, Uhlířová, Zapletalová, 2014).

1.1.3.2 Zástavní právo

Zástavní právo patří mezi jeden z nejvýznamnějších způsobů zajištění závazků. „Podstatou zástavního práva je, že věřiteli vznikne oprávnění, pokud není splněno řádně a včas, uspokojit se z výtěžku zpeněžení zástavy do ujednané výše, jinak do výše pohledávky a příslušenství ke dni zpeněžení zástavy“ (Tintěra, 2013, s. 117). Zástavní právo vzniká zpravidla uzavřením zástavní smlouvy, v níž si smluvní strany dohodnou, co je zástavou. Zástavním právem lze zajistit pohledávku peněžitou i nepeněžitou (Tintěra, 2013).

1.1.3.3 Ručení

„Ručení je obvyklým zajišťovacím prostředkem splnění dluhu. Ručení vzniká smlouvou uzavřenou mezi věřitelem a osobou odlišnou od dlužníka – ručitelem. Tím je osoba, která věřiteli prohlásí, že ho uspokojí v případě neplnění dlužníkem“ (Novotný a kol., 2014, s. 100). Podmínkou platnosti takového ručitelského prohlášení je písemná forma. Splněním dluhu vstupuje ručitel do práv věřitele a má právo, aby mu dlužník vyrovnal to, co za něho plnil. Pohledávka věřitele na ručitele přechází včetně příslušenství, zajištění a dalších práv, které jsou s pohledávkou spojeny (Janků, Kelbová, Uhlířová, Zapletalová, 2014).

1.1.3.4 Finanční záruka

„Zajištění formou finanční záruky vzniká prohlášením výstavce o tom, že uspokojí závazek věřitele do výše částky, jestliže dluh nesplní dlužník, anebo pokud dojde ke splnění jiných podmínek, které jsou v záruční listině uvedeny“ (Novotný a kol., 2014, s. 101). Druhem finanční záruky je i bankovní záruka, avšak výstavcem může být i jiná osoba než banka. Finanční záruka musí mít písemnou formu a může být za dluh peněžitý i nepeněžitý (Tintěra, 2013).

1.1.3.5 Zajišťovací převod práva

„Zajišťovací převod práva posiluje postavení věřitele tím, že na něj dlužník, nebo třetí osoba převede nějaké právo“ (Novotný a kol., 2014, s. 102). Splněním závazku dojde ke zpětnému převodu vlastnického práva na dlužníka, zatímco v případě nesplnění dluhu si může věřitel převedenou věc na úhradu dluhu ponechat. Zajišťovací převod práva je dočasný a podmíněný (Novotný a kol., 2014).

1.1.3.6 Srážky ze mzdy nebo jiných příjmů

Dluh lze zajistit dohodou věřitele a dlužníka srážkou ze mzdy nebo jiného příjmu zaměstnance, ve výši nepřesahující polovinu příjmu zaměstnance. Proti plátcí mzdy nebo platu nabývá věřitel právo na výplatu srážek tehdy, až je dohoda zaměstnavateli předložena (Janků, Kelbová, Uhlířová, Zapletalová, 2014).

1.1.3.7 Smluvní pokuta

„Ujednají-li strany pro případ porušení smluvní povinnosti smluvní pokutu v určité výši nebo způsob, jak se výše smluvní pokuty určí, může věřitel požadovat smluvní pokutu bez zřetele k tomu, zda mu porušením smluvené povinnosti vznikla škoda“ (Janků, Kelbová, Uhlířová, Zapletalová, 2014, s. 152). Smluvní pokuta má nejčastěji peněžitou podobu, ale lze ujednat i v naturálním plnění. Zaplacením smluvní pokuty není dlužník zbaven povinnosti splnit dluh ze smlouvy (Janků, Kelbová, Uhlířová, Zapletalová, 2014).

1.1.3.8 Uznání dluhu

„Dluh může být rovněž utvrzen i jeho uznáním. Jestliže dlužník uzná svůj dluh co do důvodu a výše platí zákonná domněnka, že dluh v době uznání trval“ (Novotná a kol., s. 104). Uznání dluhu je jednostranné právní jednání, které je adresované a nepůsobí své účinky kdy je vyhotoveno, ale jakmile věřiteli dojde (Tintěra, 2013).

„Uznání dluhu však neplatí, je-li pohledávka věřitele již promlčena“ (Janků, Kelblová, Uhlířová, Zapletalová, 2014, s. 153).

1.1.3.9 Notářský zápis s doložkou přímé vykonatelnosti

Notářský zápis s doložkou přímé vykonatelnosti je právním zajištěním dluhu. Nesplní-li dlužník vůči věřiteli svůj závazek ve stanovené lhůtě, notářský zápis s doložkou přímé vykonatelnosti je vykonatelný - lze exekutora přímo požádat o exekuci na majetek dlužníka bez další žaloby. Notářský zápis s doložkou přímé vykonatelnosti může mít několik podob a to buď jako notářský zápis obsahující zakládaný peněžitý závazkový vztah se svolením zavázaného účastníka k vykonatelnosti, nebo notářský zápis obsahující jednostranné uznání peněžité pohledávky z již dříve založeného závazkového vztahu se svolením zavázaného účastníka k vykonatelnosti (Notářské služby.cz, 2015).

1.1.4 Zánik pohledávek

Kapitola se věnuje důvodům zániku pohledávek. Přirozeným zánikem pohledávky je její splnění.

1.1.4.1 Splnění dluhu – soluce

„Právní jednání, jímž subjekt nesoucí subjektivní povinnost k plnění poskytne věřiteli plnění, které je předmětem právního vztahu, a to právě s úmyslem splnit svou subjektivní povinnost. Splnění dluhu lze však současně vnímat jako současné právní jednání věřitele, který toto plnění přijímá. Zásadně je nositelem takové povinnosti dlužník, který musí dluh splnit na svůj náklad a nebezpečí řádně a včas, vedle dlužníka však může ke splnění dluhu docházet i třetími osobami“ (Pauldura a kol., 2014, s. 154).

Z uzavřené smlouvy vyplývá, co má být plněno a věřitel nemůže být nucen, aby od dlužníka přijal jiné plnění, než jaké přísluší k jeho pohledávce. Stejně tak věřitel nemůže nutit dlužníka, aby mu poskytl něco jiného (Novotná a kol., 2014).

1.1.4.2 Dohoda

Věřitel se může dohodnout s dlužníkem o zrušení stávajícího závazku za náhradu závazkem novým. Smluvní strany se také mohou dohodnout, že stávající závazek zanikne, aniž by vznikl závazek nový (Zákon č. 89/2012 Sb).

1.1.4.3 Započtení

„Závazek může zaniknout započtením, pokud mají smluvní strany vůči sobě vzájemné závazky na plnění stejného dluhu“ (Novotný a kol., 2014, s. 93). K započtení lze použít pouze pohledávky, které lze uplatnit před soudem. Jednostranně lze pohledávku započíst prohlášením, a to v případě, když má započítávající strana splatnou pohledávku vůči druhé straně a zároveň je už oprávněna poskytnout plnění ze svého dluhu (Janků, Kelblová, Uhlířová, Zapletalová, 2014).

1.1.4.4 Splynutí

K zániku pohledávky splynutím dochází tehdy, jestliže obě strany závazkového vztahu splynou v jednu. Tím povinnost uhradit závazek zaniká. Ke splynutí může dojít z různých právních důvodů, vždy však v souladu se zákonem (Janků, Kelblová, Uhlířová, Zapletalová, 2014).

1.1.4.5 Smrt dlužníka nebo věřitele

„Smrtí dlužníka zaniká závazek tehdy, pokud je plnění vázáno na jeho osobu, jako například závazek předvést nějaký umělecký výkon“ (Novotný a kol., 2014, s. 98). Smrtí dlužníka, či věřitele zanikají pouze práva a povinnosti, jejichž obsahem je plnění, které je vázáno výlučně na osobu dlužníka, nebo na osobu věřitele (Novotný a kol., 2014).

1.1.4.6 Následná nemožnost plnění

Stane-li se závazek po vzniku závazku nesplnitelným, zaniká závazek pro nemožnost plnění. Nemožnost plnění prokazuje dlužník (Zákon č. 89/2012 Sb.). Jestliže uzavřou smluvní strany smlouvu, jejímž předmětem je plnění nemožné, nebo zákonem zakázané, je smlouva absolutně neplatná (Novotný a kol., 2014).

1.1.5 Způsob vymáhání pohledávek

K vymáhání pohledávek lze přistoupit tehdy, když nedojde ze strany dlužníka k dobrovolnému splacení dluhu. Kapitola řeší možnost vymáhání pohledávek mimosoudní i soudní cestou.

1.1.5.1 Vymáhání pohledávek mimosoudní cestou

Domnívám se, že většina věřitelů jako první možnost vymáhání pohledávek volí mimosoudní cestu a až po neúspěchu volí vymáhání pohledávek soudní cestou.

Vymáhání pohledávek věřitelem

Jestliže není pohledávka uhrazena ve lhůtě splatnosti, činí kroky zpravidla sám věřitel. Nejdříve je vhodné ověřit, zda dlužník, který má fakturu uhradit, ji obdržel. Pokud je doručení faktury správné a přesto nedojde k jejímu uhrazení, následuje upomínka, a to zpravidla telefonická nebo elektronická. Nedojde-li k úhradě faktury ani po telefonické, či elektronické upomínce, následuje oficiální písemná upomínka. Upomínka se zpravidla zasílá doporučenou poštou. Nesplní-li dlužník svou povinnost ani po zaslání první písemné upomínky, dochází k zaslání druhé písemné upomínky, kde je však jednoznačně uvedeno, že se jedná o poslední pokus řešit záležitost smírnou cestou (Vondráková a kol., 2011).

Dle ustanovení § 142a OSŘ má žalobce, který měl úspěch v rámci nalézacího řízení o splnění povinnosti, má právo na náhradu nákladů proti žalovanému pouze tehdy,

pokud žalovanému zaslal 7 dní před podáním návrhu na zahájení řízení výzvu k plnění. Věřitel má proto dlužníka před podáním žaloby vyzvat, tedy přesně mu sdělit, co po něm žádá, z jakého titulu a v jaké výši (Svoboda, Smolík, Levý, Šínová a kol., 2013).

Inkasní kanceláře

Pokud věřitel nemá zájem, nebo možnost vymáhat své pohledávek za dlužníkem osobně, může k tomu využít služeb inkasní kanceláře. Jedním z kritérií pro její vybrání zpravidla bývá cena poskytovaných služeb. Solidní inkasní kancelář by měla požadovat zaplacení své služby až po vymožení pohledávky. Dalšími kritérii pro výběr vhodné inkasní kanceláře jsou například styl práce, místa působnosti nebo také rozsah poskytovaných služeb. Věřitel se může na inkasní kancelář obrátit kdykoliv v průběhu trvání prodlení dlužníka, je však v jeho zájmu to udělat co nejdříve, protože úspěšnost s vymožením pohledávky se stářím pohledávky značně klesá a provize požadovaná inkasní společností naopak stoupá (Vondráková a kol., 2011).

Postoupení pohledávky

Postoupení pohledávky umožňuje změnu v osobě věřitele. Pokud dlužník neplatí dobrovolně, může jej osoba, již má být splněno, převést na jiného za určitou úplatu. Nabyvatelem pohledávky jsou často kanceláře, které se specializují na vymáhání pohledávek, jejichž náklady na vymáhání jsou nižší. Postoupení lze provést písemnou, nebo ústní formou. Pohledávka přitom musí být označena natolik určitě, aby bylo jasné, o jakou pohledávku se jedná. Většina postoupení pohledávek je prováděno za úplatu, nic však nebrání tomu, aby byla postoupena i bezúplatně (Novotný a kol., 2014).

1.1.5.2 Vymáhání pohledávek soudní cestou

Pokud se věřitel rozhodne vymáhat pohledávky soudní cestou, musí se řídit příslušnými právními předpisy. Základním předpisem při vymáhání pohledávek prostřednictvím soudu je občanský soudní řád (OSŘ), zákon o rozhodčím řízení a o výkonu rozhodčích nálezů (ZRR), zákon o soudních exekutorech a exekuční činnosti (EŘ) a insolvenční zákon (IZ).

Vymáhání pohledávek v klasickém civilním řízení

Postup při vymáhání pohledávek prostřednictvím soudu upravuje občanský soudní řád (OSŘ). K úspěšnému vymáhání pohledávek je potřeba podat žalobu. Aby se jí soud dále zabýval, musí splňovat všechny zákonné náležitosti. Na základě tohoto návrhu, jímž se řízení zahajuje, soud projedná uplatněnou pohledávku, která je v žalobě popsána. Účastníky řízení jsou žalobce a žalovaný. Žalobce je vždy věřitel a žalovaný dlužník (Vondráková a kol., 2011). Žalobu by měl žalobce adresovat věcně a místně příslušnému soudu, v jehož působnosti má žalovaný dlužník sídlo, místo podnikání nebo bydliště (Perthen., 2015). Výsledkem soudního řízení je rozhodnutí soudu. Doručený rozsudek, který již nelze napadnout odvoláním, je v právní moci. Následně se stává vykonatelným (zákon č. 99/1963 Sb., § 159, § 161).

Vymáhání pohledávek ve zkráceném civilním řízení

Vedle vymáhání pohledávek v klasickém soudním řízení zákon č. 99/1963 Sb v některých případech umožňuje vymáhání pohledávek ve zkráceném řízení. Ve zkráceném civilním řízení lze dosáhnout pravomocného rozhodnutí bez nařízení ústního jednání. Pravomocné rozhodnutí může být uloženo platebním rozkazem, směnečným platebním rozkazem, nebo šekovým platebním rozkazem (Vondráková a kol., 2011).

Platební rozkaz je způsob vyřízení žaloby na zaplacení peněžité částky ve zkráceném řízení (Vondráková a kol., 2011). Soud ve vydaném rozkazu žalovanému uloží, aby do 15 dnů od doručení platebního rozkazu žalobci zaplatil uplatněnou pohledávku a náklady řízení nebo aby ve stejné lhůtě podal odpor u soudu, který platební rozkaz vydal (Svoboda, Smolík, Levý, Šínová a kol., 2013). Jestliže dlužník nepodá proti platebnímu rozkazu odpor v dané časové lhůtě, nabývá platební rozkaz právní moci, je tedy vykonatelný. V případě že dlužník podá odpor, soud nařídí soudní jednání. Platební rozkaz musí být žalovanému doručen do vlastních rukou (Vondráková a kol., 2011).

Směnečný a šekový platební rozkaz může být soudem vydán při uplatnění práva za zaplacení peněžité částky a to pokud uplatněné právo vyplývá z platné směnky nebo platného šeku předložených soudem (Vondráková a kol., 2011).

Vymáhání pohledávek v rozhodčím řízení

„Rozhodčí řízení (arbitráž) je definováno jako rozhodování sporů soukromými osobami nebo nestátními rozhodčími institucemi, které jsou oprávněny na základě právních předpisů takový spor projednat a rozhodnout“ (Vondráková a kol., 2011, s. 289).

Rozhodčí doložka (smlouva) – předpokladem řešení sporu v rámci arbitráže je existence rozhodčí doložky, která aby byla platná, musí být písemná (Holiš, 2013). Smluvní strany se uzavřením rozhodčí doložky dobrovolně zavazují, že všechny spory, které by mohly ze smlouvy vzniknout, budou rozhodovány v rozhodčím řízení (Vodáková a kol, 2011).

Rozhodčí doložka může mít dvě podoby, a sice smlouva o rozhodci, která je uzavírána, jestliže již mezi stranami vznikl spor, nebo rozhodčí doložka, která se uzavírá již při uzavření smlouvy, a může se týkat všech sporů, které by v budoucnu vznikly z určitého právního vztahu nebo z vymezeného okruhu právních vztahů (Holiš, 2013).

Rozhodčí řízení se zahajuje výlučně na návrh. Zahájení samotného rozhodčího řízení je upraveno v § 14 zákona č. 216/1994 Sb., o rozhodčím řízení. Rozhodčí řízení se zahajuje žalobou dnem, kdy došla stálému rozhodčímu soudu nebo předsedajícímu rozhodci. Jestliže se strany nedohodnou jinak, je řízení před rozhodci ústní a neveřejné. Výsledkem rozhodčího řízení je rozhodčí nález (Perthen, 2015).

Vymáhání plnění přiznaného pravomocného rozhodnutí, lze řešit buď výkonem rozhodnutí dle OSŘ, nebo exekucí dle EŘ.

Výkon rozhodnutí dle OSŘ

Nesplní-li povinný dobrovolně, co mu ukládá vykonatelné rozhodnutí, může oprávněný podat návrh na soudní výkon rozhodnutí. Výkon rozhodnutí zpravidla následuje po nalézacím řízení, ale pouze tehdy, pokud jsou splněny zákonem stanovené podmínky (Svoboda, Smolík, Levý, Šínová a kol., 2013).

„Výkon rozhodnutí dle OSŘ je stádiem soudního řízení, ve kterém dochází k nucenému výkonu práva, které bylo přiznáno oprávněnému subjektu v nalézacím řízení k tomu příslušným orgánem“ (Vondráková a kol., 2011, s. 422). Účastníky řízení jsou oprávněný a povinný. Návrh k soudu podává oprávněný, jestliže povinný nesplní to, co mu ukládá vykonatelné rozhodnutí soudu. K nařízení a provedení soudního výkonu rozhodnutí je příslušný obecný soud povinného, který ho nařizuje na návrh oprávněného (Zákon č. 99/1963 Sb., § 252).

Výkon rozhodnutí dle OSŘ k vymožení peněžité částky lze provést srážkami ze mzdy, příkázáním pohledávky, správou nemovité věci, prodejem movitých věcí a nemovitých věcí, postizením závodu a zřízením soudcovského zástavního práva k nemovitým věcem. (zákon č. 99/1963 Sb.).

Exekuční řízení dle EŘ

Účastníky exekučního řízení jsou oprávněný a povinný. Exekuční řízení se zahajuje na návrh, který se podává přímo exekutorovi a ten jej postoupí příslušnému soudu, nebo vyzve oprávněného, aby odstranil vady návrhu. K návrhu dále připojí svou žádost o pověření a listiny zašle příslušnému soudu. Exekuční řízení je zahájeno dnem, kdy návrh na nařízení exekuce dojde exekutorovi (zákon č. 120/2001 Sb.).

„Exekuční řízení se zahajuje na návrh oprávněného. Je zde vyjádřena dispoziční zásada „Exekuci nelze zahájit bez návrhu (ex officio)“ (Vondráková a kol., 2011, s. 442).

Věcně příslušným soudem k nařízení exekuce a pověření exekutora je okresní soud v prvním stupni. Exekutor zapíše exekuci do rejstříku zahájených exekucí a po zápisu vydá exekuční příkaz oprávnění (Vondráková a kol., 2011). Exekuci k vymožení peněžité částky lze provést srážkami ze mzdy či jiných příjmů, příkázáním pohledávky, prodejem movitých věcí a nemovitých věcí, zřízením exekutorského zástavního práva na nemovité věci, správou nemovité věci a pozastavením řídičského oprávnění (zákon č. 120/2001 Sb.).

Insolvenční řízení

Insolvenční řízení lze zahájit jen na návrh a zahajuje se dnem, kdy insolvenční návrh dojde věcně příslušnému soudu. Zahájení insolvenčního řízení oznámí insolvenční soud vyhláškou (Justice, 2014). Od zahájení insolvenčního řízení jsou oprávnění věřitelé dlužníka uplatnit v něm své pohledávky přihláškou. Přihlášky pohledávek je písemný úkon, který musí být učiněn na předepsaném formuláři a věřitelé ho mohou podávat až do rozhodnutí o úpadku (Hásová, Moravec, 2013). Insolvenční zákon rozlišuje dvě základní formy úpadku – platební neschopnost a předlužení. **Platební neschopnost** je situace, kdy má dlužník více (nejméně dva) věřitele, má peněžité závazky déle jak 30 dnů po lhůtě splatnosti a není schopen tyto závazky plnit. Platební neschopnosti dopadá na všechny kategorie dlužníků (fyzické osoby, podnikatele, nepodnikatele a právnické osoby). **Předlužení** je situace, má-li dlužník, který je právnickou osobou nebo fyzickou osobou – podnikatelem, více věřitelů a zároveň souhrn jeho závazků převyšuje hodnotu jeho majetku (Insolvenční-zákon.justice.cz, 2014).

Způsoby řešení úpadku dle insolvenčního zákona jsou konkurz, oddlužení a reorganizace. Insolvenční zákon dává na výběr, která z možných variant řešení úpadku bude pro konkrétního dlužníka vhodná. Tento výběr je veden zájmem na co největší míře uspokojení věřitelů (Insolvenční-zákon.justice.cz, 2014).

1.2 Charakteristika pohledávek z daňového a účetního hlediska

V kapitole jsou vymezeny pohledávky z daňového a účetního hlediska. Účetní hledisko pohledávek upravuje zákon č. 563/1992 Sb., o účetnictví, ve znění pozdějších předpisů a vyhláška č. 500/2002 Sb., kterou se provádějí některá ustanovení zákona č. 563/1991 Sb. Zákon č. 586/1992 Sb., o daních z příjmů, ve znění pozdějších předpisů, upravuje pohledávky z hlediska daňového. Opravné položky upravuje zákon č. 593/1992 Sb., o rezervách pro zjištění základu daně z příjmů.

1.2.1 Pohledávky v účetnictví

Pohledávky v účetnictví jsou upraveny ve vyhlášce č. 500/2002 Sb., kterou se provádějí některá ustanovení zákona č. 563/1991 Sb., o účetnictví, ve znění pozdějších předpisů. Dlouhodobé pohledávky mají v okamžiku, ke kterému je účetní závěrka sestavena, dobu splatnosti delší než jeden rok, krátkodobé pohledávky mají k tomuto okamžiku dobu splatnosti kratší než jeden rok (Drbohlav, Pohl, 2011).

1.2.2 Účtování

Směrná účtová osnova vymezila pro pohledávky třídu 3 - Zúčtovací vztahy, a to bez ohledu na to, zda jsou krátkodobé, či dlouhodobé. Mimo účtovou skupinu 03 najdeme pohledávky z titulu poskytnutí zálohy dlouhodobého nehmotného majetku, nebo pohledávky z důvodu vytvoření dlouhodobého nehmotného majetku také v účtové skupině 05 - Poskytnuté zálohy na dlouhodobý majetek, kde se účtují na vrub. V rámci účtové skupiny 06 – Dlouhodobý finanční majetek, najdeme dlouhodobé půjčky a úvěry (Drbohlav, Pohl, 2011).

1.2.3 Opravné položky k pohledávkám

Opravné položky může tvořit každý poplatník, který je účetní jednotkou (nevztahuje se na poplatníky, co vedou daňovou evidenci). Opravná položka představuje nepřímé snížení pohledávky účtováním na vrub účtu nákladů a ve prospěch účtu 391 – Opravná položka k pohledávkám. Opravná položka se zruší vyúčtováním ve prospěch nákladů a na vrub účtu 391. Přijatá úhrada odepsané pohledávky se vyúčtuje jako výnos na příslušném účtu účtové skupiny 64 – Jiné provozní výnosy (Fašková a kol., 2010).

Opravné položky se vytváří k účtům majetku, nikoliv k závazkům a jejich výše se posuzuje na základě provedené inventarizace majetku. Zatímco tvorba opravných položek k ostatnímu majetku je vždy nedaňovým nákladem, u pohledávek je to jiné. V případě opravné položky účetní je tvorba i zrušení stále nedaňovým nákladem, ale

opravné položky zákonné již daňově uznatelné jsou. Zákonné opravné položky jsou upraveny v zákoně č. 593/1992 Sb., o rezervách pro zjištění základu daně z příjmů. Opravné položky se nemohou tvořit k pohledávkám z titulu smluvních pokut a úroků z prodlení. V případě nabytí pohledávky postoupením může postupník vytvořit opravnou položku k rozvahové hodnotě pohledávky, pokud uhradil její pořizovací cenu (Machová, 2013).

1.2.4 Odpisy pohledávek

Účetní odpis pohledávky se zachycuje v účtové skupině 54 - Jiné provozní náklady. O tento účet musí být zvýšen výsledek hospodaření. Účetním odpisem však pohledávka právně nezaniká, účetní jednotka ji nadále sleduje v podrozvahové evidenci. Pokud by došlo k uhrazení odepsané účetní pohledávky, úhrada bude zaúčtována ve prospěch výnosu (Drbohlav, Pohl, 2011). Podnikatel, který vede účetnictví, je daňově uznatelným výdajem dle § 24 zákona č. 586/1992 Sb., o daních z příjmu jmenovitá hodnota pohledávky nebo pořizovací cena pohledávky za předpokladu, že o pohledávce bylo účtováno ve výnosech a tento příjem nebyl osvobozen od daně. K této pohledávce musí jít uplatnit opravné položky. Jestliže jsou tyto podmínky splněny, uznává se odpis pohledávky na vrub daňových nákladů. Jestliže nejsou tyto podmínky splněny, může účetní jednotka provést odpis pohledávky, ale tento odpis je přičitatelnou položkou k základu daně (Chalupa a kol., 2011).

1.2.5 Pohledávky v daňové evidenci

Pohledávky jsou jednou ze složek majetku a podnikatelé, kteří vedou daňovou evidenci, mají povinnost pohledávky řádně evidovat. Aby mohl podnikatel včas a všemi dostupnými prostředky usilovat o jejich uhrazení, musí o nich mít řádný a detailní přehled. Konkrétní formu evidence pohledávek žádný právní předpis nestanoví a zvolená forma je odvislá od velikosti podniku a tím i množství pohledávek. Evidence pohledávek by měla obsahovat označení dokladu, název nebo jméno dlužníka, předmět pohledávky, hodnotu pohledávky v Kč, datum splatnosti a datum a výši úhrady

(Drbohlav, Pohl, 2011). Vznik pohledávek na straně poplatníka, který vede daňovou evidenci, neovlivní základ daně z příjmu, není možno evidované pohledávky daňově odepisovat (Sedláková, 2016).

1.3 Charakteristika pohledávek z ekonomického hlediska

Při pohledu na pohledávky z ekonomického hlediska se přednostně zaměřím na ukazatele aktivity. Tyto ukazatele měří schopnost podnikatele využívat investované finanční prostředky a měří vázanost jednotlivých složek kapitálu v jednotlivých druzích aktiv a pasiv (Růčková, Roubíčková, 2012).

Platební neschopnost

Neschopnost dlužníka dostát svým závazkům nazýváme platební neschopností neboli insolvenčí a rozlišujeme ji na prvotní a druhotnou. Prvotní platební neschopností je situace, kdy dlužník není chopen uhradit své závazky z krátkodobého finančního majetku. Druhotnou platební neschopností je situace, kdy dlužník není schopen hradit své závazky z důvodu neuhrazených pohledávek od svých odběratelů (Bartoš, 2015).

Doba obratu pohledávek

Tento ukazatel vypovídá o tom, jak dlouho je majetek vázán ve formě pohledávek, respektive za jak dlouho jsou pohledávky splaceny. Je-li doba obratu pohledávek delší než běžná doba splacení faktur, znamená to nedodržování úvěrové politiky ze strany obchodních partnerů, což v důsledku může pro menší firmy znamenat značné finanční problémy. Ukazatel by měl mít co nejmenší velikost. Doba obratu pohledávek se vyjadřuje ve dnech (Růčková, Roubíčková, 2012).

$$\text{doba obratu pohledávek} = \frac{\text{pohledávky} \cdot 365}{\text{tržby}}$$

Doba obratu závazků

Tento ukazatel určuje dobu, která uplynula mezi nákupem zásob a jejich úhradou. Výpočet doby obratu závazků se vyjadřuje ve dnech. Výše ukazatele by měla dosahovat minimálně doby obratu pohledávek (Bartoš, 2015).

$$\text{doba obratu závazků} = \frac{\text{závazky} \cdot 365}{\text{tržby}}$$

Ukazatele likvidity

Poměrový ukazatel likvidity vyjadřuje schopnost podnikatelského subjektu hradit své závazky v době splatnosti. Konkrétní subjekt je likvidní v případě, že má k dispozici finanční prostředky, kterými je schopen včas hradit své závazky, aby tak nedocházelo k prodlení v platbách věřitelů. Likvidita podniku je předpokladem jeho finanční rovnováhy (Rudolský, 2012).

1.4 Shrnutí teoretických východisek

První část kapitoly se věnovala charakteristice pohledávek z právního hlediska a vymáhání pohledávek soudní i mimosoudní cestu. V dalších kapitolách jsou charakterizované pohledávky z účetního, daňového a ekonomického hlediska. Teoretická východiska budou využita v analytické a následně v návrhové části.

2 ANALÝZA SOUČASNÉHO STAVU

V analytické části práce nejprve subjekt krátce představím, uvedu jeho stručnou historii, základní informace, předmět podnikání a organizační strukturu. Dále bude provedena analýza současného stavu pohledávek, způsob zajištění pohledávek a způsob řešení problémové pohledávky. Podklady pro zpracování této části jsem získala z rozhovorů s podnikatelem a s jeho zaměstnanci a dále jsem čerpala z interních dokumentů, které mi podnikatel poskytl.

2.1 Popis podnikatelského subjektu a jeho činnosti

Pro svou bakalářskou práci jsem oslovila fyzickou osobu podnikatele, který začal podnikat v oblasti autodopravy v roce 2006 na základě koncesní listiny, kterou mu vydal Živnostenský úřad města Brna. Podnikatel si pro potřeby práce přeje zůstat v anonymitě, proto nebudu uvádět jeho název, IČO ani DIČ.

Právní forma: FO – podnikatel dle živnostenského zákona

Sídlo: Brno

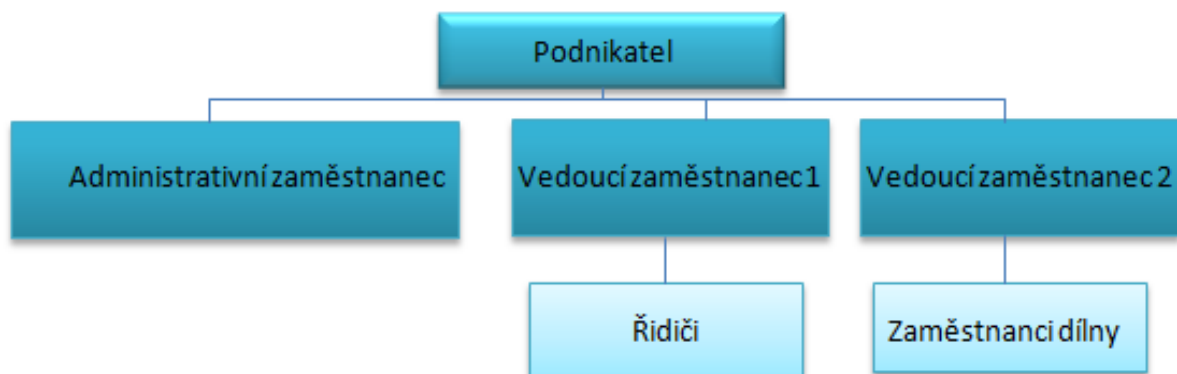
Datum vzniku: 2006

Předmět podnikání: Silniční a motorová doprava nákladní

Rozsah předmětu podnikání: Nákladní vnitrostátní, provozovaná do 3,5 t největší povolené hmotnosti. Nákladní vnitrostátní, provozovaná vozidla nad 3.5 t největší povolené hmotnosti. Nákladní mezinárodní, provozovaná vozidla do 3,5 t povolené hmotnosti (interní doklady podnikatele, 2015).

2.1.1 Organizační struktura

V současné době podnikatel zaměstnává 31 zaměstnanců. Mezi zaměstnance lze zařadit administrativního zaměstnance, dva vedoucí zaměstnance, řidiče a zaměstnance dílny. Organizační struktura podnikatele je znázorněna na následujícím obrázku (administrativní zaměstnanec, 2015).



Obr. 1: Organizační struktura podnikatele (vlastní zpracování dle interních dokladů podnikatele)

2.2 Analýza současného problému podnikatele

Podnikatel eviduje neuhrazené pohledávky po splatnosti, v kterých jsou vázány peněžní prostředky, které by mohl využít efektivněji, například na uhrazení vlastních závazků, na vhodné investování, nebo na další rozvoj v podnikání (interní doklady podnikatele, 2015).

Dle mého názoru je nárůst pohledávek po lhůtě splatnosti způsoben nedostatečnou informovaností podnikatele se způsoby vymáhání a zajištění pohledávek a nedostatečným prověřováním nových odběratelů. Proto bude mým cílem navrhnout podnikateli efektivnější způsob vymáhání pohledávek. Stávající zajištění a systém vymáhání pohledávek podnikatele je popsán v následujících kapitolách.

2.2.1 Zajištění pohledávek

Kapitola se věnuje stávajícím způsobům zajištění pohledávek, které podnikatel využívá pro případ nedodržení smluvních podmínek. Podnikatel všechny své smlouvy o přepravě, jak se stálými odesílateli, tak s novými odesílateli uzavírá písemně. Jejich zajištění je však poněkud benevolentní. Podnikatel své smlouvy zajišťuje smluvní zálohou ve výši 20% kupní ceny, ale není tomu tak vždy. Zajištění uplatňuje především u nových odesílatelů. Smlouvy s nižší kupní cenou, to je do 10 000 Kč nezajišťuje nijak. Podnikatel si nové odesílatele neprověřuje žádným způsobem. Lhůta splatnosti faktur je 14 dní, a pokud v této lhůtě nejsou pohledávky řádně uhrazeny, podnikatel přistoupí k jejich vymáhání (administrativní zaměstnanec, 2015).

2.2.2 Systém vymáhání pohledávek

V kapitole je popsán stávající způsob vymáhání pohledávek, který podnikatel aplikuje v případě, že dlužník nesplní řádně a v čas svůj dluh. Jak již bylo zmíněno, podnikatel má lhůtu splatnosti faktur stanovenou na 14 dní. Pokud nejsou pohledávky v této lhůtě uhrazeny, neprodleně dlužníka kontaktuje (administrativní zaměstnanec, 2015).

Jako první přichází na řadu kontaktování dlužníka prostřednictvím emailu, aby si podnikatel ověřil, že byla faktura dlužníkovi řádně doručena. Pokud faktura doručena nebyla, pošle ji podnikatel znovu. Pokud faktura byla dlužníkovi řádně doručena a ani tak neuhradí dluh do 5 dnů od odeslání emailu je kontaktován telefonicky a je mu navrhuta dodatečná lhůta splatnosti ve lhůtě 7 dní. Pokud se dlužníka nepodaří telefonicky kontaktovat nebo opět nedojde k úhradě v dodatečné lhůtě splatnosti, je mu zaslána písemná upomínka. Písemné upomínky zasílá podnikatel celkem dvě. První upomínku dlužník obdrží po 30 dnech od termínu splatnosti. Pokud dlužník ani tak svůj dluh neuhradí, je mu zaslána druhá písemná upomínka, a to po 35 dnech od termínu splatnosti. Jestliže ani tak nedojde k úhradě pohledávky, podnikatel dále ve vymáhání nepokračuje a nepodniká žádná další opatření (administrativní zaměstnanec, 2015).

2.2.3 Analýza pohledávek

Kapitola se věnuje srovnání pohledávek za roky 2012, 2013, 2014 a 2015. Toto období jsem zvolila na základě rozhovoru s podnikatelem a administrativní zaměstnankyní, která má u subjektu evidenci pohledávek na starosti. Zmíněná zaměstnankyně působí u podnikatele od roku 2012 a mohla mi tak poskytnout veškeré potřebné podklady a informace. Součástí analýzy pohledávek jsou pro lepší přehlednost a porovnání tabulky a graf. Podnikatel své pohledávky rozlišuje na pohledávky uhrazené ve lhůtě splatnosti (řádné pohledávky), uhrazené po lhůtě splatnosti a neuhrazené pohledávky. Za neuhrazené pohledávky považuje pohledávky neuhrazené do 3 měsíců po lhůtě splatnosti. Následující tabulky znázorňuje celkový objem pohledávek za jednotlivé roky.

V roce 2012 podnikatel evidoval celkový objem pohledávek ve výši 4 358 421 Kč. Z toho 93% pohledávek, což činí 4 053 331,53 Kč, bylo uhrazeno ve lhůtě splatnosti. Pohledávky po lhůtě splatnosti podnikatel evidoval v celkové výši 6%, tedy 261 505,26 Kč. Neuhrazené pohledávky za rok 2013 činí 1%, tedy 43 584,21 Kč.

Tab. 1: Pohledávky v roce 2012 v tis. Kč (vlastní zpracování na základě interních dokladů podnikatele)

	2012
Řádné pohledávky	4 053
Pohledávky po lhůtě splatnosti	261
do 30 dní	211
31 – 60 dní	41
61 – 90 dní	9
Neuhrazené pohledávky	43
Celkový objem pohledávek	4 358

V roce 2013 podnikatel evidoval celkový objem pohledávek ve výši 5 128 456 Kč. Z toho 91% pohledávek, což činí 4 666 894,96 Kč, bylo uhrazeno ve lhůtě splatnosti. Pohledávky po lhůtě splatnosti podnikatel evidoval v celkové výši 8%, tedy 410 276,48 Kč. Neuhrazené pohledávky za rok 2014 činí 1%, tedy 51 284,56 Kč.

Tab. 2: Pohledávky v roce 2013 v tis. Kč (vlastní zpracování na základě interních dokladů podnikatele)

2013	
Řádné pohledávky	4 666
Pohledávky po lhůtě splatnosti	410
do 30 dní	376
31 – 60 dní	34
61 – 90 dní	0
Neuhrazené pohledávky	51
Celkový objem pohledávek	5 128

V roce 2014 činil celkový objem pohledávek 5 582 653 Kč. Z toho 87% pohledávek, což činí 4 856 908,11 Kč, bylo uhrazeno ve lhůtě splatnosti. Pohledávky po lhůtě splatnosti podnikatel evidoval v celkové výši 11%, tedy 614 091,83 Kč. Neuhrazené pohledávky za rok 2015 činí 2%, tedy 111 653,06 Kč.

Tab. 3: Pohledávky v roce 2014 v tis. Kč (vlastní zpracování na základě interních dokladů podnikatele)

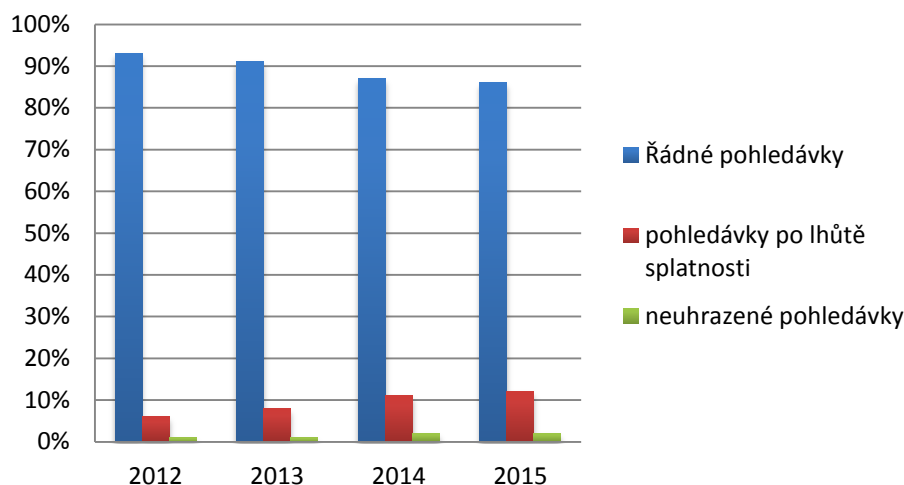
2014	
Řádné pohledávky	4 856
Pohledávky po lhůtě splatnosti	614
do 30 dní	581
31 – 60 dní	11
61 – 90 dní	22
Neuhrazené pohledávky	111
Celkový objem pohledávek	5 582

V roce 2015 podnikatel evidoval celkový objem pohledávek ve výši 5 892 481 Kč. Z toho 86% pohledávek, což činí 5 067 533,66 Kč, bylo uhrazeno ve lhůtě splatnosti. Pohledávky po lhůtě splatnosti podnikatel evidoval v celkové výši 12%, tedy 707 097,72 Kč. Neuhrazené pohledávky za rok 2015 činí 2%, tedy 117 849,62 Kč.

Tab. 4: Pohledávky v roce 2015 v tis. Kč (vlastní zpracování na základě interních dokladů podnikatele)

	2015
Řádné pohledávky	5 067
Pohledávky po lhůtě splatnosti	707
do 30 dní	681
31 – 60 dní	26
61 – 90 dní	0
Neuhrazené pohledávky	117
Celkový objem pohledávek	5 892

Z níže uvedeného grafu je patrné, že u podnikatele každý rok docházelo k procentuálnímu růstu pohledávek uhrazených po lhůtě splatnosti. Zatím co v roce 2012 podnikatel evidoval 6% pohledávek po lhůtě splatnosti, v roce 2015 evidoval 12% pohledávek po splatnosti. K největšímu meziročnímu nárůstu došlo mezi roky 2013 a 2014. I když je většina pohledávek do 30 dní po lhůtě splatnosti a stávající situace není alarmující, dle mého názoru by měl podnikatel zvážit jiný způsob vymáhání a zajištění pohledávek, aby tak předešel zbytečným nákladům a problémům spojených s vymáháním těchto problematických pohledávek.



Graf 1: Procentuální srovnání pohledávek za rok 2012 - 2015 (vlastní zpracování dle interních dokladů podnikatele)

2.2.4 Analýza vybraných poměrových ukazatelů

V této kapitole uvedu výpočty vybraných poměrových ukazatelů podnikatele, konkrétně dobu obratu pohledávek a dobu obratu závazků za roky 2012 až 2015. Výpočty jsou provedené na základě vzorců uvedených v kapitole 2.3.

Z následující tabulky je patrné, že vývojový trend doby obratu pohledávek je klesající, což lze hodnotit jako pozitivní jev. V roce 2012 hradili odesílatelé své dluhy v průměru po 51 dnech, v roce 2015 hradili své dluhy v průměru již po 34 dnech.

Tab. 5: Doba obratu pohledávek za roky 2012 až 2015 (vlastní zpracování dle interních dokladů podnikatele)

	pohledávky	tržby	Doba obratu pohledávek (dny)
2012	4 358	31 258	50,85
2013	5 128	51 121	36,62
2014	5 582	58 316	34,94
2015	5 892	63 243	34,01

Z následující tabulky je patrné, že finanční morálka podnikatele se v letech od 2012 do 2015 zlepšila. V roce 2012 podnikatel hradil své faktury v průměru po 45ti dnech, v roce 2015 byl podnikatel schopný plnit své závazky v průměru po 27 dnech.

Tab. 6: Doba obratu závazků za roky 2012 až 2015 (vlastní zpracování dle interních dokladů podnikatele)

	Závazky	Tržby	Doba obratu závazků
2012	3 821	31 285	44,58
2013	4 128	51 121	29,48
2014	4 312	58 316	27,74
2015	4 812	63 243	27,74

Při porovnání výsledků doby obratu pohledávek a závazků je patrné, že doba obratu pohledávek je vyšší než doba obratu závazků, což je pro podnikatele negativním jevem. V následujících letech by to mohlo zapříčinit, že by se podnikatel mohl dostat do druhotné platební neschopnosti.

2.3 Shrnutí analýzy současného stavu

Jak je z provedené analýzy patrné, u podnikatele v letech 2012 až 2015 docházelo ke zvýšení pohledávek uhrazených po lhůtě splatnosti. Dle mého názoru je to způsobené nedostatečnou informovaností podnikatele se způsoby zajištění a vymáhání pohledávek. Pohledávky jsou zajištěné nevhodnými zajišťovacími instrumenty a velká část pohledávek není zajištěna vůbec. Domnívám se, že dalším problémem je že podnikatel nijak neprověřuje nové odběratele, což je dle mého názoru velmi riskantní. Pohledávky jsou vymáhány pouze mimosoudní cestou.

3 VLASTNÍ NÁVRHY ŘEŠENÍ

Vzhledem k tomu, že se podnikatel potýká s problematickými pohledávkami, pokusím se v této části práce navrhnout podnikateli efektivnější postup vymáhání pohledávek, a to jak mimosoudní, tak soudní cestou. Dále navrhu prevenci před vznikem těchto problematických pohledávek, protože dle mého názoru může vhodná prevence usnadnit, nebo dokonce zcela vyloučit případné pozdější vymáhání pohledávek.

3.1 Prevence vzniku pohledávek po lhůtě splatnosti

Dle mého názoru je prevence pohledávek velmi důležitá, proto v kapitole uvedu preventivní opatření, které jsou dle mého názoru pro podnikatele nejefektivnější.

3.1.1 Prověření nových objednatelů

Jak již bylo zmíněno v teoretické části, podnikatel sice všechny své smlouvy o přepravě vždy uzavírá písemně, ale nové klienty nijak neprověřuje. Dle mého názoru je však velmi důležité před uzavřením smlouvy o přepravě zjistit o novém objednateli co nejvíce informací, jako výši jeho obratu, informace o platební morálce, finanční stabilitě, výkonnosti, zadluženosti, výrobním a technickém zázemí. Tyto informace jsou zpravidla veřejně dostupné v příslušných registrech.

Jak první možnost bych podnikateli doporučila portál www.justice.cz, což je oficiální server českého soudnictví. Zde je poskytnutí informací bezplatné. Na tomto portále lze najít Sbírkky listin, které obsahují informace účetní závěrky, výroční zprávy, zprávy auditora, podpisové vzory a zápisy z jednání valných hromad. Nutno však zdůraznit, že zde nejsou evidováni všichni podnikatelé.

Další z možností je portál www.centralniregistrdluzniku.cz. Portál nabízí širokou škálu informací, ale na rozdíl od portálu Justice.cz, je zde získávání informací placené.

Podnikatel si při registraci na tomto portále může vybrat z několika tarifů. Ceník tarifů je znázorněn v následující tabulce:

Tab. 7. Ceník tarifů na internetovém portálu CERD (vlastní zpracování dle www.centralniregistrdluzniku.cz)

TARIF	POPLATEK
KREDIT	kreditní systém s cenou 50 Kč za každé hledání v databázích CERD + 50 Kč za každý vklad dlužníka
BASIC	přístup na jeden rok formou splátek 1 000 Kč / měsíc
FULL	přístup na jeden rok 10 000 Kč / rok
PROMO	přístup na jeden rok 2 000 Kč / rok s povinností loga CERD na své www stránky
RECIPROCAL	přístup na jeden rok 1 000 Kč s povinností vkladu všech dlužníků s platbou po splatnosti delší než 3 dny

3.1.2 Zajišťovací instrumenty

Dle mého názoru by měl podnikatel v každé uzavřené smlouvě využít nějaký zajišťovací instrument, který mu v případě vymáhání pohledávky zajistí lepší postavení. Jak jsem již zmínila v analytické části, podnikatel většinu svých smluv zajišťuje pouze smluvní zálohou ve výši 20 % kupní ceny, některé nezajišťuje vůbec.

Podnikateli bych navrhla především tyto zajišťovací instrumenty:

Zálohové platby – na základě písemné smlouvy využít zálohové platby, protože tento instrument podnikateli zaručí alespoň částečnou úhradu pohledávky. Výši zálohy bych doporučila stanovit na 60% z celkové platby. Zálohu může podnikatel využít například na úhradu svých závazků.

Uznání dluhu – v situaci, že by mohla uplynout promlčecí lhůta, doporučuji podnikateli sepsat s dlužníkem uznání dluhu. Dojde tak k přerušení promlčecí lhůty a začne běžet nová promlčecí lhůta a to v délce deseti let.

Notářský zápis s doložkou přímé vykonatelnosti - podnikateli bych doporučila uzavření notářského zápisu s doložkou přímé vykonatelnosti, protože v případě nezaplacení je notářský zápis vykonatelný a věřiteli je umožněno vedení exekuce proti dlužníkovi bez další žaloby. Věřitel tak nemusí absolvovat dlouhé soudní řízení.

Bankovní záruka – další možností je využít zajišťovací institut v podobě bankovní záruky, protože dle mého názoru je bankovní záruka jedním z nejefektivnějších způsobů jak předejít problematické pohledávce. Velkou výhodou bankovní záruky v případě neuhrazení dluhu dlužníkem (příkazcem) je splacení celé finanční částky bankou. Jako nevýhodou bankovní záruky vidím její rizikovost neposkytnutí z důvodu špatné bonity příkazce. Další nevýhodou je to, že je poměrně finančně nákladná. Náklady vynaložené na bankovní záruku platí příkazce. V následující tabulce uvádím srovnání nákladů bankovní záruky České spořitelny, u které má podnikatel zavedený účet, a dalších dvou bank, které jsem si vybrala, protože mají náklady spojené s bankovní zárukou veřejně dostupné na internetových stránkách a také vzhledem k jejich silnému postavení na českém trhu.

Tab. 8. Srovnání nákladů bankovní záruky (vlastní zpracování dle www.csob.cz, www.csas.cz, www.unicreditbank.cz)

Poplatek za	Česká spořitelna	UniCredit Bank	ČSOB
Posouzení žádosti	Individuálně, minimálně 2000 Kč	Zdarma	3000 Kč
Vystavení záruční listiny	Individuálně, minimálně 1000 Kč	Minimálně 3000 Kč	5000 Kč
Poskytnutí záruky	Individuálně, minimálně 2000 Kč	x	x
Změna záruky	Individuálně, minimálně 2500 Kč	2 000 Kč	1 500 Kč
Uplatnění záruky	1 000 Kč	0,3 %, min. 3 000 Kč za každou žádost/plnění	1 500 Kč

3.2 Vymáhání problematických pohledávek mimosoudní cestou

I přes to, že podnikatel prověří nové objednatele a své pohledávky zajistí kvalitními zajišťovacími instrumenty, může dojít k situaci, že dlužník nesplní svůj dluh včas. Příčinou může být špatná finanční situace nebo neochota platit. V takovém případě je vhodné přistoupit k vymáhání pohledávek. Podnikateli bych doporučila, aby začal pohledávky po lhůtě splatnosti vymáhat co nejdříve.

Vymáhání svépomoci

Jak jsem již uvedla, podnikatel vymáhá pohledávky pouze mimosoudní cestou. Tento postup podnikatele při vymáhání je dobrý a do jisté míry s ním souhlasím. Dále však uvedu návrhy, které dle mého názoru zefektivní vymáhání problematických pohledávek.

S dlužníkem, který není schopen uhradit svůj závazek v době splatnosti, je možné sepsat **splátkový kalendář**. Dlužník se zde zavazuje uhradit svůj dluh ve formě splátek. Pokud

dlužník nedodrží předem stanovené smluvní termíny, může věřitel vyžadovat uhrazení celé nesplacené částky. Není-li dlužník ochotný akceptovat ani splátkový kalendář, nebo přestal s věřitelem zcela komunikovat, doporučila bych podnikateli přejít k postoupení pohledávky. **Postoupení pohledávky** umožňuje změnu v osobě věřitele. Pokud dlužník neplatí dobrovolně, může věřitel převést pohledávku na jiného za určitou úplatu. Důvodem postoupení pohledávky věřitelem bývá jeho zájem alespoň o částečné uspokojení nedobytné pohledávky. Odměna za postoupení pohledávky se může u různých společností lišit.

Pokud nemá podnikatel zájem vymáhat pohledávky vlastními silami, doporučila bych mu využít služeb inkasní společnosti, které se touto činností zabývají. Výhodou inkasní společnosti je poskytnutí kompletního servisu zaškoleným personálem. Výše provize společností se může lišit, většina společností však nemá na internetu ceník veřejně dostupný. Výjimkou je například společnost Safin Invest s.r.o., která svůj ceník na webových stránkách www.safin-invest.cz volně dostupný má. Pro orientaci tento ceník uvádím v následující tabulce.

Tab. 9. Výše provize u inkasní společnosti Safin Invest s.r.o (vlastní zpracování dle www.safin-invest.cz)

Výše pohledávky	1 – 2 měsíce	3 – 6 měsíců	6 – 12 měsíců	12 – 24 měsíců	Nad 24 měsíců
Do 50 000	10,0 %	17,0 %	20,0 %	23,0 %	30,0 %
50 000 - 100 000	8,5 %	15,0 %	17,0 %	20,0 %	28,0 %
100 000 – 150 000	7,5 %	12,0 %	15,0 %	18,0 %	25,0 %
150 000 – 200 000	6,0 %	10,0 %	13,0 %	15,0 %	23,0 %
Nad 200 000	Individuální dohoda	Individuální dohoda	Individuální dohoda	Individuální dohoda	Individuální dohoda

Při výběru inkasní společnosti doporučuji podnikateli nehledět pouze na výši provize, ale především na reference od jiných klientů, nebo nahlédnutí do účetní uzávěrky

inkasní kanceláře, která je zveřejněná v obchodním rejstříku. Dalšími kritérii pro výběr vhodné inkasní kanceláře, na které bych podnikateli doporučila se zaměřit, jsou například výsledky její práce, místa působnosti nebo také rozsah poskytovaných služeb.

3.3 Vymáhání problematických pohledávek soudní cestou

Jestliže podnikatel neuspěje s vymáháním pohledávek mimosoudní cestou, měl by přistoupit k soudnímu vymáhání pohledávek. Podnikatel k tomuto způsobu vymáhání pohledávek dosud nepřistoupil, protože se obává především vysoké finanční a časové náročnosti.

3.3.1 Rozhodčí řízení

Podnikateli doporučuji ke každé uzavřené smlouvě sjednání tzv. rozhodčí doložky, která se sjednává pro případ, že v budoucnu mezi smluvními stranami dojde k rozporu. Pokud má podnikatel tuto doložku sjednanou, je pro něho oproti soudnímu řízení, které je velmi finančně a časově náročné (může trvat až několik let) rozhodčí řízení velmi výhodné, a to jak z hlediska finančního, tak časového (trvá jen několik měsíců). Rozhodčí řízení se zahajuje žalobou a končí vydáním rozhodčího nálezu, kterým se ukládá dlužníkovi povinnost splatit jeho závazek. Spor bude řešen rozhodcem, nebo rozhodčím soudem. Poplatky za rozhodčí řízení nejsou určeny právními předpisy, ale jsou stanoveny jednotlivými rozhodci, nebo rozhodčími soudy.

3.3.2 Elektronický platební rozkaz

V případě, že dlužník nebude ochoten podepsat rozhodčí doložku, a pohledávka (včetně příslušenství) nepřesáhne 1mil. Kč, doporučila bych podnikateli podat návrh na vydání elektronického platebního rozkazu. Výhodou elektronického platebního rozkazu je jeho rychlost, obecná lhůta pro vydání je 30 dní a jeho nižší soudní poplatek než u klasického soudního řízení nalézacího.

V následující tabulce je uvedené srovnání poplatků soudního řízení, jedna z možností nákladů rozhodčího řízení a elektronického platebního rozkazu.

Tabulka 10: Srovnání poplatků soudního řízení, rozhodčího řízení a el. platebního rozkazu (vlastní zpracování na základě portál.gov.cz)

	Soudní řízení	Rozhodčí řízení	El. Platební rozkaz
100 000 Kč	5 000 Kč	3 000 Kč	400 Kč
1 000 000 Kč	50 000 Kč	30 000 Kč	40 000 Kč
5 000 000 Kč	250 000 Kč	130 000 Kč	-

3.3.3 Insolvenční řízení

Podnikateli bych doporučila, aby alespoň jednou za dva týdny kontroloval, zda nebylo u některého z dlužníků zahájeno insolvenční řízení. Tuto kontrolu může provádět na již výše zmíněných webových portálech, jako je například CERD nebo na webu justice.cz, kde je umístěný insolvenční rejstřík.

3.3.4 Výkon rozhodnutí dle OSŘ, exekuce dle EŘ

V případě, že povinný nesplní svou povinnost, kterou mu uložil soud, nebo rozhodčí nález, je podnikatel oprávněn podat návrh na výkon rozhodnutí dle OSŘ, nebo k exekuci dle EŘ. Podnikateli bych doporučila využít výkonu exekuce dle EŘ, protože úkony, spojené s vymáháním pohledávky, za něho učiní sám exekutor. Odměna exekutora je určena procentem ze skutečně vymožené částky a hradí ji povinný, ale v případě, že dojde k zastavení exekuce z důvodu nedostatku majetku povinného, náklady exekutorovi hradí oprávněný. Odměna exekutora zahrnuje náhradu hotových výdajů, náhradu ztráty času, náhradu za doručování písemností a daň z přidané hodnoty (je-li exekutor plátcem DPH). Následující tabulka uvádí výši odměny exekutora.

Tab. 11. Odměny exekutora (Vlastní zpracování dle vyhlášky 330/2001 Sb., o odměně a náhradách soudního exekutora)

Vymáhaná částka	Odměna za exekuci
minimální výše	3 000 Kč
do 3 000 000 Kč	15 % z částky
do 40 000 000 Kč	10% z částky
do 50 000 000 Kč	5% z částky
do 250 000 000 Kč	1% z částky

3.4 Ekonomické, daňové a účetní aspekty pohledávek

V případě, že podnikatel využije doporučení, které uvádím v předchozích kapitolách, sníží dobu obratu pohledávek. Tuto dobu doporučuji stále sledovat, měla by být kratší než doba obratu závazku a mít klesající tendenci. Dle mého názoru, jestliže bude podnikatel důsledně prověřovat nové objednatele a zajišťovat své pohledávky, klesne riziko druhotné platební neschopnosti.

3.5 Shrnutí návrhové části a posouzení jejich realizovanosti v praxi

Ve vlastních návrzích jsem na základě teoretické a analytické části podnikateli navrhla efektivnější systém zajištění a vymáhání pohledávek jak soudní, tak mimosoudní cestou. Následně jsem provedenou analýzu pohledávek a vlastní návrhy řešení předala podnikateli ke konzultaci začátkem dubna 2016.

Podnikatel se vyjádřil kladně především k navrženému systému vymáhání pohledávek mimosoudní cestou. Uznal, že dosavadní systém neměl efektivně navržený a pokusí se tyto nedostatky na základě návrhové části zlepšit. O co však nemá zájem je využití inkasní kanceláře, protože se mu to zdá příliš nákladné. Dále podnikatele zaujal návrh

elektronického platebního rozkazu a rozhodčí řízení a bude uvažovat o zakomponování rozhodčí doložky do smluv. Také se kladně vyjádřil k možnosti návrhu notářského zápisu s doložkou přímé vykonatelnosti, kde ho velmi zaujalo, že může ihned přestoupit k exekuci bez další žaloby a dlouhého soudního řízení. Podnikatel byl velmi rád za cenné rady, které jsem mu analýzou a vlastními návrhy mohla poskytnout.

ZÁVĚR

Cílem bakalářské práce bylo podnikateli navrhnout efektivnější systém vymáhání pohledávek. Dílčím cílem bylo zjistit, z jakého důvodu se u podnikatele neuhrazené pohledávky vyskytují. Dalším dílčím cílem byla analýza současného stavu vymáhání pohledávek po splatnosti. V neposlední řadě jsme si kladla za cíl navržení vhodných zajišťovacích instrumentů a doporučení preventivních opatření, která by problematickým pohledávkám předešla.

V úvodní kapitole jsem vymezila problematiku a cíle práce, které byly dle mého názoru dosaženy. V teoretické části jsem objasnila a popsala základní pojmy týkající se problematiky vymáhání pohledávek a jejich zajištění. V analytické části jsem provedla analýzu současného stavu vymáhání a zajištění pohledávek. Na základě toho jsem zjistila, že podnikatel zajištění a vymáhání pohledávek nevěnuje dostatečnou pozornost.

Dle mého názoru je lepší se problematickým pohledávkám vyhýbat už před jejich vznikem, proto jsem podnikateli doporučil důkladné prověřování nových objednatelů z webových portálů www.justice.cz a z placeného portálu www.centralniregistrdluzniku.cz. Dalším mým doporučením bylo při uzavírání obchodu využít zajišťovacích instrumentů. Jako nejefektivnější považuji zajištění bankovní zárukou, protože v případě nesplnění dluhu příkazcem, má podnikatel jistotu zaplacení dluhu bankou. Dále jsem doporučila zajištění zálohovými platbami a uznání dluhu.

V případě, že dojde k situaci, že pohledávka nebude splacena v termínu splatnosti, doporučila jsem podnikateli vymáhat pohledávky co nejdříve. Jako první jsem mu doporučila mimosoudní vymáhání prostřednictvím kontaktování dlužníka pomocí emailu a následně dvou upomínek. Jestliže ani tak nebude dlužník ochotný svůj dluh plnit, doporučila jsem podnikateli navržení splátkového kalendáře nebo postoupení pohledávky. Jestliže podnikatel nechce vymáhat pohledávky své pomoci, může využít inkasní společnosti.

Dalším z uvedených návrhů je vymáhání pohledávek soudní cestou. Pokud dlužníka nepřinutí splacení dluhu upomínky, zajištění ani nic jiného, je potřeba vymáhat pohledávky soudní cestou. Podnikateli jsem při uzavírání obchodu doporučila podpis tzv. rozhodčí doložky, protože dle mého názoru je pro podnikatele rozhodčí řízení výhodné z hlediska časového i finančního. V případě, že povinný nesplní svou povinnost, kterou mu uložil soud, nebo rozhodčí nález, doporučuji podnikateli podat návrh k exekuci dle EŘ. Myslím si, že cíle práce byly dosaženy.

SEZNAM POUŽITÝCH ZDROJŮ

CENTRÁLNÍ REGISTR DLUŽNÍKŮ ČR. Ceník a poplatky registru. *Centrální registr dlužníků.cz* [online]. [cit. 2016-03-31]. Dostupné z: <http://www.centralniregistrdluzniku.cz/doc/pricelist.htm>

DRBOHLAV, Josef., Tomáš POHL., 2011. *Pohledávky z právního účetního a daňového pohledu*. 3.vyd. Praha: Wolters Kluwer Česká republika. ISBN 978-80-7375-599-1.

HOLIŠ, V., 2013. Co je rozhodčí řízení. *Rozhodceonline: Arbitráž - rychlá cesta ke spravedlnosti* [online]. [cit. 2016-03-21]. Dostupné z: <http://rozhodceonline.webnode.cz/co-je-rozhodci-rizeni/>

CHALUPA, R. a kol., 2011. *Abeceda účetnictví pro podnikatele*. 9. vydání. Olomouc: ANAG. ISBN 978-80-7263-650-1.

INSOLVENČNÍ ZÁKON JUSTICE. Úpadek a způsoby jeho řešení. *Insolvenční zákon.justice.cz* [online]. ©2003-2016 [cit. 2016-28-04]. Dostupné z: <http://insolvenzni-zakon.justice.cz/obecne-informace/upadek-a-zpusoby-jeho-reseni.html>

JANKŮ, Martina., Hana KELBLOVÁ., Marta UHLÍŘOVÁ., Dana ZAPLETALOVÁ., 2014. *Nové občanské právo v kostce*. Praha: C.H. Beck. ISBN 978-80-7400-516-9.

KONEČNÝ, Miloš., 2004. *Finanční analýza a plánování*. 9.vyd. Brno: Polygra. ISBN 80-214-2568-4.

KOVANICOVÁ, Dana., 2012. *Abeceda účetních znalostí pro každého*. 20.vyd. Praha: Polygon. 445 s. ISBN 978-807273-169-5.

MACHOVÁ, H., 2013a. *Opravné položky k majetku. Daně a účetnictví – bez chyb, pokut a penále*. ISSN 1214-22X.

MACHOVÁ, H., 2013b. Nedobytné pohledávky, daň z příjmů a účetnictví. *Daně a účetnictví – bez chyb, pokut a penále*. ISSN 1214-522X.

NOTÁŘSKÉ SLUŽBY. Notářský zápis přímá vykonatelnost exekuce. *Notarskesluzby.cz* [online]. ©2009-2016 [cit. 2016-28-04]. Dostupné z: http://www.notarskesluzby.cz/notarsky_zapis_prima_vykonatelnost_exekuce.html

NOVOTNÝ, Petr., Petra BUDÍKOVÁ., Jitka IVČIČOVÁ., Kristina KEDROŇOVÁ., Ilona ŠTROSOVÁ., Monika ŠTÝSOVÁ., 2014. *Nový občanský zákoník. Smluvní právo*. Praha: Grada Publishing. ISBN978-80-247-5164-1.

PAULDURA, Lukáš a kol., 2014. *Slovník právních pojmů. Občanský zákoník*. Praha: Wolters Kluwer Česká republika. ISBN 978-7478-660-0.

PERTHEN, Ervín., 2015. *Správa a vymáhání pohledávek*. 1.vyd. Praha: Woltere Kluwer. 92 s. ISBN 978-80-7478-952-6.

PLATEBNÍ ROZKAZY. Elektronický platební rozkaz. *Platebnírozkazy.cz* [online]. ©2009-2013 [cit. 2016-28-04]. Dostupné z: <http://www.platebnírozkazy.cz/platebni-rozkaz/elektronicky-platebni-rozkaz/>

POKORNÁ, Jarmila., Zdeněk KOVAŘÍK., Zdeněk ČÁP a kol., 2009. *Obchodní zákoník. Komentář. II díl*. Praha: Wolters Kluwer Česká republika. ISBN 978-80-7357-491-8.

ROZHODČÍ SOUD. Sazebník. *Soud.cz* [online]. [cit. 2016-03-31]. Dostupné z: <http://www.soud.cz/sazebniky>

RŮČKOVÁ, Petra., Michaela ROUBNÍČKOVÁ., 2012. *Finanční management*. Praha: Grada Publishing. ISBN 978-80-247-4047-8.

RUDOLSKÝ, Jan., 2012. *Www.FAF.cz: Finanční analýza firmy* [online]. [cit. 2016-03-16]. Dostupné z: <http://www.faf.cz>.

SAFIN INVEST. ceník služeb. *Safin invest.cz* [online]. ©2001 – 2016. [cit. 2016-03-31]. Dostupné z: <http://www.safin-invest.cz/cenik-sluzeb/>.

SEDLÁKOVÁ, Eva. Pohledávky v DE – z hlediska daně z příjmu. *Daně a účetnictví bez chyb, pokut a penále*. 2016, 3-4, 49. ISSN: 1214-522X.

SOUD. Sazebníky. *Soud.cz* [online]. ©2005-2016 [cit. 2016-28-04]. Dostupné z: <http://www.soud.cz/sazebniky>

SVOBODA, Karel., Petr SMOLÍK., Jiří LEVÝ., Renáta ŠÍNOVÁ., a kol., 2013. *Občanský soudní řád. Komentář*. 1. vyd. Praha: C. H. Beck. 1422 s. ISBN 978-80-4700-506-0.

SYNEK, M. a E. KISLINGEROVÁ. *Podniková ekonomika*. 5., přeprac. a dopl. vyd. Praha: C.H. Beck, 2010, 445 s. ISBN 978-80-7400-336-3.

TINTĚRA, Tomáš., 2013. *Závazky a jejich zajištění v novém občanském zákoníku*. Praha: Leges. ISBN 978-80-87576-75-5.

VAIGERT, D. a kol., 2006. *Pohledávky – právní příručka věřitele*. Brno: Computer Press. ISBN 80-251-0881-3.

VONDRÁKOVÁ, Alena a kol., 2011. *Vymáhání pohledávek*. 2. vyd. Praha: Wolters Kluwer Česká republika. ISBN 978-80-7375-686-8.

Vyhláška č. 330/2001 Sb., o odměně a náhradách soudního exekutora, o odměně a náhradě hotových výdajů správce podniku a o podmínkách pojištění odpovědnosti za škodu způsobené exekutorem ze dne 1. Ledna 2013.

Vyhláška č. 500/2002 Sb., kterou se provádí některá ustanovení zákona č. 563/1991 Sb. o účetnictví, ve znění pozdějších předpisů ze dne 1. ledna 2013.

Zákon č. 89/2012 Sb., občanský zákoník. In: *Sbírka zákonů České republiky* ze dne 1. ledna 2014.

Zákon č. 99/1963 Sb. občanský soudní řád. In: *Sbírka zákonů České republiky* ze dne 1. ledna 2013.

Zákon č. 120/2001 Sb., o soudních exekutorech a exekuční činnosti (exekuční řád) a o změně dalších zákonů. In: *Sbírka zákonů České republiky* ze dne 1. ledna 2013.

SEZNAM GRAFŮ

Graf 1: Procentuální srovnání pohledávek za rok 2012 - 2015 (vlastní zpracování dle interních dokladů podnikatele)	36
--	----

SEZNAM OBRÁZKŮ

Obr. 1: Organizační struktura podnikatele (vlastní zpracování dle interních dokladů podnikatele)	31
--	----

SEZNAM TABULEK

Tab. 1: Pohledávky v roce 2012 v tis. Kč (vlastní zpracování na základě interních dokladů podnikatele).....	33
Tab. 2: Pohledávky v roce 2013 v tis. Kč (vlastní zpracování na základě interních dokladů podnikatele).....	34
Tab. 3: Pohledávky v roce 2014 v tis. Kč (vlastní zpracování na základě interních dokladů podnikatele).....	34
Tab. 4: Pohledávky v roce 2015 v tis. Kč (vlastní zpracování na základě interních dokladů podnikatele).....	35
Tab. 5: Doba obratu pohledávek za roky 2012 až 2015 (vlastní zpracování dle interních dokladů podnikatele).....	36
Tab. 6: Doba obratu závazků za roky 2012 až 2015 (vlastní zpracování dle interních dokladů podnikatele).....	37
Tab. 7. Ceník tarifů na internetovém portálu CERD (vlastní zpracování dle www.centralniregistrdluzniku.cz).....	39
Tab. 8. Srovnání nákladů bankovní záruky (vlastní zpracování dle www.csob.cz , www.csas.cz , www.unicreditbank.cz).....	41
Tab. 9. Výše provize u inkasní společnosti Safin Invest s.r.o (vlastní zpracování dle www.safin-invest.cz).....	42
Tabulka 10: Srovnání poplatků soudního řízení, rozhodčího řízení a el. platebního rozkazu (vlastní zpracování na základě portál.gov.cz).....	44

Tab. 11. Odměny exekutora (Vlastní zpracování dle vyhlášky 330/2001 Sb., o odměně a náhradách soudního exekutora)	45
---	----