

VYSOKÉ UČENÍ TECHNICKÉ V BRNĚ
BRNO UNIVERSITY OF TECHNOLOGY



FAKULTA VÝTVARNÝCH UMĚNÍ
FACULTY OF FINE ARTS



ATELIÉR SOCHAŘSTVÍ 1
STUDIO OF SCULPTURE 1

S355
S355

BAKALÁŘSKÁ PRÁCE

BACHELOR'S THESIS

AUTOR PRÁCE
AUTHOR

JAN DOSTÁL

VEDOUCÍ PRÁCE
SUPERVISOR

prof. akad. soch. MICHAL GABRIEL

OPONENT PRÁCE
OPPONENT

MgA. LUKÁŠ RAIS

BRNO 2016

DOKUMENTACE VŠKP

OBSAH:

OBRAZOVÁ ČÁST	s. 3 – 5
TEXTOVÁ ČÁST (PÍSEMNÁ OBHAJOBA)	s. 5 – 7

OBRAZOVÁ ČÁST

K obhajobě bylo předloženo 6 obrazů (2 vizualizace, 4 realizace).



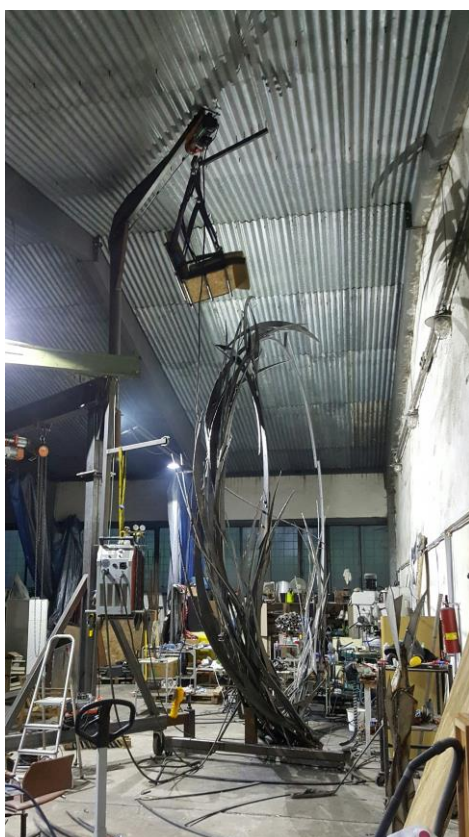
S355, vizualizace 1, 60×60×13 cm, 2016



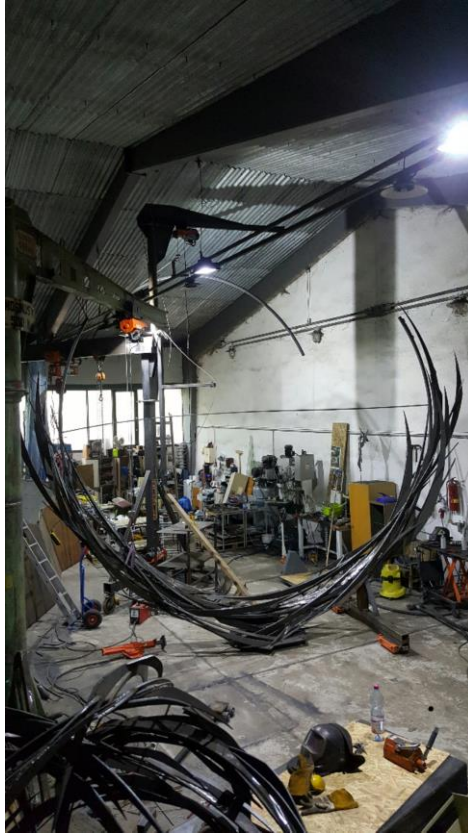
S355, vizualizace 2, 60×60×13 cm, 2016



S355, svařované železo (průběh realizace), 560×560×160 cm, 2016



S355, svařované železo (průběh realizace), 560×560×160 cm, 2016



S355, svařované železo (průběh realizace), 560×560×160 cm, 2016



S355, svařované železo (průběh realizace), 560×560×160 cm, 2016

TEXTOVÁ ČÁST (PÍSEMNÁ OBHAJOBA)

Moje bakalářská práce má podobu velkoformátového kovového objektu s názvem S355, jenž odkazuje k jakosti použitého materiálu, ocelových, za tepla válcovaných plechů. Kromě použitého materiálu je určujícím principem sochy tvar a konkrétní rozměr kružnice, který se objevuje nejen ve výsledném tvaru objektu, ale i v jeho jednotlivých komponentách. Socha je tvořena spojením jednotlivých dílů – vyřezaných podle poloměru totožného s poloměrem výsledného objektu, jež utvářejí výsledný tvar rostoucí kružnice.

V závěrečné bakalářské práci navazuji na svou práci z minulých let, ať již se jedná o experimentování s tvarovými možnostmi kružnice, nebo o zkoumání hranic stability a únosnosti materiálu (oceli), použitého při tvorbě rozměrných objektů. Zatímco ve své dosavadní tvorbě jsem pomocí kovových komponent vytvářel uzavřené kulovité nebo otevřené, do prostoru se rozbíhající objekty, nyní jsem se rozhodl vrátit k bazálnímu tvaru kružnice, takže tloušťka výsledného objektu – oproti jeho šířce a výšce – je výrazně redukována. Mým záměrem bylo vytvořit dynamickou, rostoucí kružnici, utvářenou z jednotlivých komponent do výsledného průměru 545 cm. Socha již svým měřítkem prozrazuje, že je zamýšlena pro veřejný prostor.

Co se týká využitého materiálu a technologického postupu, výchozím materiálem pro objekt byla ocel S355, segmenty sochy byly páleny vysokofrekvenčním plazmovým řezacím strojem z 12 mm silného plechu oceli o rozměrech tabule 3000 mm × 2000 mm. Následně byly tyto díly zbaveny strusky a pomocí synergického CO₂ svařecího stroje svařovány postupně k sobě. Shluky dílů jsem prostřednictvím jeřábu svařoval k sobě a usazoval na konkrétní pozice. Vzhledem k plánované velikosti sochy bylo nutno rozdělit objekt na čtyři části, a to z důvodu možné manipulace s objektem a jeho převozu (max. přepravovatelná výška nákladu je 4 metry). Tvorba takto velkého objektu pro mne byla výzvou nejen z hlediska uměleckého, ale i z hlediska technologického. Musel jsem například řešit problém práce ve výškách, přesun jednotlivých dílů do výšky a jejich uchycení, provaření takto silného materiálu, stabilitu objektu (byla nutná konzultace se statikem), jeho hmotnost (3 tuny) a manipulace s ním apod.

Ve výsledném objektu se odráží také specifický, více intuitivní než předem naplánovaný postup práce. Objekt jsem netvořil podle přesného modelu, ale jednotlivé díly jsem postupně navařoval a teprve během tvůrčího procesu ověřoval a pozměňoval jejich umístění a celkovou skladbu. Šlo tedy o spontánní skladbu dílů oceli, ze kterých postupně vznikal objem díla, v němž organicky rostly jednotlivé díly vytvářející vlastní strukturu. Tímto postupem jsem podpořil svůj záměr vytvořit živelný, rostoucí a postupně se utvářející

celek, jímž je nedokončená kružnice. Výsledný objekt se vyznačuje nejen kontrastem těžiště (s největší kumulací prvků) a téměř nedokončeného vrcholu kružnice, ale i kontrastem mezi vzdušností, subtilností objektu a jeho reálnou hmotností. Do díla jsem zároveň přenesl surovost oceli v její nejryzejší podobě, materialita tohoto objektu je tak významotvorná. Proto objekt nebude opatřen nástřikem nebo jinou povrchovou úpravou, nýbrž se nechá žít svým vlastním životem, k němuž patří i postupné rezavění.

Během tvorby své bakalářské práce jsem si ověřoval výrazové možnosti vytváření tvaru sochy pomocí komponentů a experimentoval s nedokončeností tvaru; moje socha nevytváří kompaktní, „hotový“ tvar, zhmotňuje spíše živelný proces utváření výsledného tvaru. V oblasti umění lze však pozorovat i opačný postup, známé jsou například práce významných sochařů, za všechny jmenujme např. Barbaru Hepworthovou, kteří vytvářeli kompaktní, klidné a „hmotné“ sochy. Já jsem naopak pracoval s neukončeností, fragmentaritou. Mému přístupu je naopak blízký např. Anthony Gormley, jenž se – podobně jako já – snaží o odlehčení materiálu a prozkoumává výrazové možnosti kovu. Například v souboru děl s názvem *Clearing* (2004–2010) pracuje rovněž s principem kružnice a subtilností a rozrůstáním materiálu do prostoru posouvá možnosti sochy.

Při pohledu zpět k začátku práce na soše mohu konstatovat, že realizace objektu přinesla několik překvapivých momentů. Navzdory plánované redukci třetího rozměru sochy (návrat od koule ke kružnici) a soustředění se na čelní pohled lze na výsledném objektu sledovat překvapivé momenty vzájemného průniku linií i při pohledu z boční strany. Lineární charakter komponentů přináší navíc – v reálné velikosti – zajímavý efekt směřování pohledu očí diváka a jeho „klouzání“ po soše. Během tvorby objektu jsem si ověřil, že i v tomto měřítku je možné pracovat bez modelu a živelně.