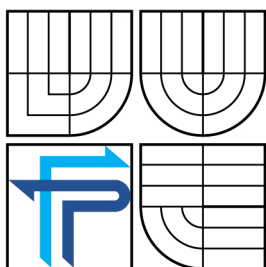




VYSOKÉ UČENÍ TECHNICKÉ V BRNĚ  
BRNO UNIVERSITY OF TECHNOLOGY



FAKULTA PODNIKATELSKÁ  
ÚSTAV FINANCÍ

FACULTY OF BUSINESS AND MANAGEMENT  
INSTITUT OF FINANCES

# NÁVRH PRÁVNÍ VOLBY FORMY PODNIKÁNÍ Z HLEDISKA DAŇOVÉHO ZATÍŽENÍ

THE PROPOSAL OF A LEGAL FORM OF BUSINESS ORGANIZATION IN TERMS OF A TAX  
BURDEN

BAKALÁŘSKÁ PRÁCE  
BACHELOR'S THESIS

AUTOR PRÁCE  
AUTHOR

JAKUB RYŠAVÝ

VEDOUCÍ PRÁCE  
SUPERVISOR

JUDr. Ing. JAN KOPŘIVA

BRNO 2007

Vysoká škola: Vysoké učení technické v Brně

Akademický rok: 2006/2007

Fakulta: podnikatelská

Ústav: financí

# ZADÁNÍ BAKALÁŘSKÉ PRÁCE

**Jakub Ryšavý**

---

6202R006 - Daňové poradenství

Ředitel ústavu v souladu se zákonem č. 111/1998 o vysokých školách, Studijním a zkušebním řádem VUT v Brně a Směrnicí děkana pro realizaci bakalářských a magisterských studijních programů Vám zadává bakalářskou práci s názvem:

**Návrh volby formy podnikání z hlediska daňového zatížení**

**The Proposal of a Legal Form of Business Organization in Terms of Tax Burden**

Pokyny pro vypracování:

Úvod

Charakteristika a právní úprava podnikání

Kritéria rozhodování o právní formě podnikání

Výpočet daňového zatížení jednotlivých právní forem podnikání z předpokládaného zisku

Volba právní formy u fiktivního podnikatelského záměru s přihlédnutím k daňovému zatížení

Závěr

---

Podle § 60 zákona č. 121/2000 Sb. (autorský zákon) v platném znění, je tato práce "Školním dílem". Využití této práce se řídí právním režimem autorského zákona. Citace povoluje Fakulta podnikatelská Vysokého učení technického v Brně. Podmínkou externího využití této práce je uzavření "Licenční smlouvy" dle autorského zákona.

Rozsah grafických prací: dle potřeby

Rozsah původní zprávy: cca 40 stran

Seznam odborné literatury:

BAŘINOVÁ, D., VOZŇÁKOVÁ, I. Vyhodnocení a využití účetních výkazů pro manažery, společníky a akcionáře. 1. vydání. Praha: Grada Publishing, a.s., 2005. 100 s. ISBN 80-247-1115-X.

BĚHOUNEK, P. Společnost s ručením omezeným od roku 2004 daňová a účetní kuchařka. 4. vydání. Olomouc: Anag, s.r.o., 2004. 213 s. ISBN 80-7263-225-6.

MIRČEVSKÁ, D., PRUDÍK, B. Vklady do obchodních společností. 1. vydání. Praha: Grada Publishing, a.s., 2005. 156 s. ISBN 80-247-1365-9.

PILAŘOVÁ, I. Účetní a daňové problémy právnických osob v praxi 2006. 2. vydání. Praha: Grada Publishing, a.s., 2006. 144 s. ISBN 80-247-1608-9.

SYNEK, M. a kol. Manažerská ekonomika. 3. přepracované a aktualizované vydání. Praha: Grada Publishing, a.s., 2003. 486 s. ISBN 80-247-0515-X.

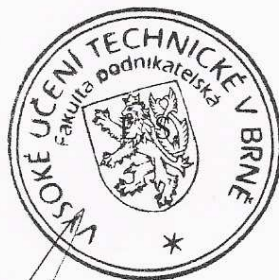
SYNEK, M. Nauka o podniku. Učební texty pro bakalářské studium. 3. vydání. Praha: VŠE, 1996. 383 s. ISBN 80-7079-892-0.


VALACH, J. a kol. Finanční řízení podniku. 2. aktualizované a rozšířené vydání. Praha: Ekopress, s.r.o., 1999. 324 s. ISBN 80-86119-21-1.

Vedoucí bakalářské práce: JUDr. Ing. Jan Kopřiva

Datum zahájení bakalářské práce: 31. října 2006

Datum odevzdání bakalářské práce: 31. května 2007



  
Ing. Pavel Svirák, Dr.  
Ředitel ústavu

  
Doc. Ing. Miloš Koch, CSc.  
Děkan

V Brně dne: 23. března 2007

**Abstrakt**

Bakalářská práce pojednává o způsobech podnikání. Zabývá se výběrem vhodného typu obchodní společnosti pro konkrétní podnikatele. Při výběru právní formy podnikání je zohledněno několik nejdůležitějších kritérií. Zvláštní pozornost je kladena na kritérium daňového zatížení. Výběr je proveden na základě analýzy jednotlivých typů obchodních společností.

**Klíčová slova**

podnikání, právní formy podnikání, živnosti, obchodní společnosti, daň z příjmů, daňové zatížení

**Abstract**

This bachelor thesis deals with different forms of business. The aim of the thesis is to choose a proper form of business for a specific entrepreneur. Some of the most important criteria are taken into account when choosing this proper type of an enterprise. Unique attention is put on the criterion of the tax burden. This choice is made according to some analyses of individual forms of business.

**Key words**

enterprise, legal forms of business, trades, partnerships, income tax, tax burden

## **Bibliografická citace VŠKP dle ČSN ISO 690**

RYŠAVÝ, J. *Návrh volby formy podnikání z hlediska daňového zatížení*. Brno: Vysoké učení technické v Brně, Fakulta podnikatelská, 2007. 61 s. Vedoucí bakalářské práce  
JUDr. Ing. Jan Kopřiva.

## Čestné prohlášení

Prohlašuji, že předložená bakalářská práce je původní a zpracoval jsem ji samostatně. Prohlašuji, že citace použitých pramenů je úplná, že jsem v práci neporušil autorská práva (ve smyslu zákona č. 121/2000 Sb., o právu autorském, o právech souvisejících s právem autorským, ve znění pozdějších předpisů).

V Brně, dne 23. května

*Jakub Ryšavý*  
.....

podpis

## **Poděkování**

Tímto bych chtěl poděkovat JUDr. Ing. Janu Kopřivovi jakožto vedoucímu mé bakalářské práce za jeho odbornou pomoc, cenné návrhy a připomínky, které mi při zpracování velmi pomohly a přispěly tak ke zdárnému dokončení této práce.

## Obsah

Úvod.....	11
1 Právní úprava podnikání a její charakteristika.....	12
1.1 Právní formy podnikání .....	13
1.2 Druhy živností podle Živnostenského zákona .....	14
1.2.1 Živnosti řemeslné.....	14
1.2.2 Živnosti vázané .....	15
1.2.3 Živnosti volné .....	15
1.2.4 Živnosti koncesované .....	15
1.3 Obchodní společnosti.....	17
1.3.1 Charakteristika jednotlivých právních forem obchodních společností... 20	
1.3.1.1 Veřejná obchodní společnost .....	20
1.3.1.2 Komanditní společnost .....	23
1.3.1.3 Společnost s ručením omezeným.....	24
1.3.1.4 Akciová společnost .....	28
1.4 Daň z příjmu fyzických osob .....	33
1.5 Daň z příjmu právnických osob .....	35
2 Praktická část.....	37
2.1 Rozhodovací kritéria.....	39
2.2 Analýza modelu založení veřejné obchodní společnosti .....	40
2.3 Analýza modelu založení komanditní společnosti.....	43
2.4 Analýza modelu založení společnosti s ručením omezeným.....	46
2.5 Analýza modelu založení akciové společnosti .....	50
3 Analýza výsledků .....	53
3.1 Přehled daňových zatížení jednotlivých společností .....	53
3.2 Zhodnocení kritérií .....	57
4 Závěr.....	58
Použitá literatura .....	60
Seznam použitých právních předpisů ve znění k 31.3.2007 .....	61
Internetové zdroje .....	61
Seznam zkratk .....	61

Tabulka č. 1: Sazba daně z příjmů fyzických osob[14].....	35
Tabulka č. 2: Dotčený subjekt X – daň z příjmů fyzických osob za rok 2006.....	38
Tabulka č. 3: Dotčený subjekt Y – daň z příjmů fyzických osob za rok 2006.....	39
Tabulka č. 4: Předpokládaná výše zisku 500 000 Kč.....	41
Tabulka č. 5: Předpokládaná výše zisku 750 000 Kč.....	42
Tabulka č. 6: Předpokládaná výše zisku 950 000 Kč.....	42
Tabulka č. 7: Předpokládaná výše zisku 1 200 000 Kč.....	42
Tabulka č. 8: Shrnutí daňového zatížení pro veřejnou obchodní společnost.....	42
Tabulka č. 9: Předpokládaná výše zisku 500 000 Kč.....	44
Tabulka č. 10: Předpokládaná výše zisku 500 000 Kč.....	44
Tabulka č. 11: Předpokládaná výše zisku 750 000 Kč.....	45
Tabulka č. 12: Předpokládaná výše zisku 750 000 Kč.....	45
Tabulka č. 13: Předpokládaná výše zisku 950 000 Kč.....	45
Tabulka č. 14: Předpokládaná výše zisku 950 000 Kč.....	45
Tabulka č. 15: Předpokládaná výše zisku 1 200 000 Kč.....	46
Tabulka č. 16: Předpokládaná výše zisku 1 200 000 Kč.....	46
Tabulka č. 17: Shrnutí daňového zatížení pro komanditní společnost.....	46
Tabulka č. 18: Předpokládaná výše zisku 500 000 Kč.....	48
Tabulka č. 19: Předpokládaná výše zisku 750 000 Kč.....	48
Tabulka č. 20: Předpokládaná výše zisku 950 000 Kč.....	49
Tabulka č. 21: Předpokládaná výše zisku 1 200 000 Kč.....	49
Tabulka č. 22: Shrnutí daňového zatížení pro společnost s ručením omezeným.....	49
Tabulka č. 23: Předpokládaná výše zisku 500 000 Kč.....	51
Tabulka č. 24: Předpokládaná výše zisku 750 000 Kč.....	51
Tabulka č. 25: Předpokládaná výše zisku 950 000 Kč.....	52
Tabulka č. 26: Předpokládaná výše zisku 1 200 000 Kč.....	52
Tabulka č. 27: Shrnutí daňového zatížení pro akciovou společnost.....	52
Tabulka č. 28: Celkové shrnutí pro každý typ obchodní společnosti a stanovené výše zisku.....	53
Tabulka č. 29: Bodové hodnocení kritérií.....	57

Graf č. 1: v.o.s.....	54
Graf č. 2: v.o.s.....	54
Graf č. 3: k.s.....	54
Graf č. 4: k.s.....	55
Graf č. 5: s.r.o. ....	55
Graf č. 6: s.r.o. ....	55
Graf č. 7: a.s.....	56
Graf č. 8: a.s.....	56

## Úvod

Oblast podnikání je v různých podobách známa již dlouhá staletí. Lidé se zabývali výrobou a poskytováním služeb již v dávné minulosti. V počátcích však nad těmito činnostmi nebyl stanoven žádný právní rámec.

Postupem času, tak jak se rozvíjela dělba práce a její specializace, rozvíjela se i podnikatelská činnost a snaha najít její nové formy. Lidé, respektive obchodníci, mezi sebou začínali čím dál více spolupracovat, protože chtěli potřeby ostatních uspokojovat co nejlépe, ale také zároveň co nejsnáze a nejlevněji. Ze zjištění, že je účelnější organizovat hospodářskou činnost na vyšší úrovni než je moc jednotlivce, vznikl podnik.

Aby ekonomika fungovala plynule, musí existovat podniky jak velké, střední tak i malé a to proto, aby se dalo snáze měnit rozsah výroby a reagovat tak na požadavky trhu. Než podnikatel může zahájit jakoukoli ekonomickou činnost je nutné, aby založil podnik. Rozhodnutí o založení podniku je důležitý proces, který řídí vlastník, budoucí podnikatel. Musí tedy vytvořit základní předpoklady pro plnění funkcí podniku. Vlastní výběr právní formy podnikání závisí zejména na účelu a cíli, ke kterému je firma zakládána, popřípadě na záměrech a možnostech jednotlivých zakladatelů. Veškerá rozhodnutí se dějí v rámci možností daných právním systémem země. Na výběru správné právní formy tedy závisí úspěch firmy, který je následován dlouhodobou ziskovostí a rentabilitou. Jednotlivé druhy právních forem podnikání nabízí zakladatelům firmy Obchodní zákoník a další právní normy. Každá právní forma je však podřízena dalším normám, které musí zakladatel při svém rozhodování také zohlednit. Samotný výběr formy podnikání je dlouhodobé rozhodnutí a nevzniká jen při zakládání nového podniku, ale také v případech, kdy je podnikatel při vnějších ekonomických vlivech donucen ke změně právní formy podnikání. Nástin řešení pro podnikatele, s konkrétním podnikatelským záměrem podle určitých kritérií bude proveden v bakalářské práci.

# 1 Právní úprava podnikání a její charakteristika

Právní úpravu podnikání řeší zejména zákon č. 513/1991 Sb., obchodní zákoník, ve znění pozdějších předpisů (dále jen OBZ) a zákon č. 455/1991 Sb., o živnostenském podnikání, ve znění pozdějších předpisů (dále jen ZŽP).

**Podnikáním** se rozumí soustavná činnost prováděná samostatně podnikatelem pod vlastním jménem a na vlastní odpovědnost za účelem dosažení zisku. [15]

**Podnikatel** je osoba zapsaná v obchodním rejstříku (dále jen OR) nebo osoba, která podniká na základě živnostenského oprávnění; osoba, která podniká na základě jiného než živnostenského oprávnění podle zvláštních předpisů; osoba, která provozuje zemědělskou výrobu a je zapsána do evidence podle zvláštního předpisu. [15]

Do OR se zapisují obchodní společnosti, družstva a jiné právnické osoby o nichž to stanoví zákon, zahraniční osoby a některé fyzické osoby, kterým to ukládá zákon a také fyzické osoby, které se tak rozhodly učinit dobrovolně.

Místem podnikání fyzické osoby je adresa zapsaná jako její místo podnikání v obchodním rejstříku. [15]

**Obchodní rejstřík** je veřejný seznam, do kterého se zapisují zákonem stanovené údaje o podnikatelích a je veden zvláštním právním předpisem určeným soudem. Tento rejstříkový soud vede pro každého zapsaného podnikatele zvláštní složku. Obchodní rejstřík je každému přístupný a každý do něj může nahlížet a pořizovat si z něj kopie či výpisy. Do obchodního rejstříku se zapíše zejména obchodní společnosti a družstva, fyzické osoby jež podnikají a mají trvalý pobyt nebo bydliště v ČR, další osoby jestliže povinnost zápisu stanoví zvláštní právní předpis. Údaje, které se zapisují do obchodního rejstříku jsou: firma, u právnické osoby sídlo, u fyzické osoby bydliště a místo podnikání, předmět podnikání, právní forma právnické osoby, u fyzické osoby rodné číslo, identifikační číslo (přidělené rejstříkovým soudem), jméno a bydliště nebo firma a sídlo osoby, která je statutárním orgánem právnické osoby, jméno a bydliště prokuristy. [15]

**Podnikem** se rozumí soubor hmotných, jakož i osobních a nehmotných složek podnikání. K podniku tedy náleží věci, práva a jiné majetkové hodnoty, které patří podnikateli a slouží k provozování podniku nebo vzhledem ke své povaze mají tomuto účelu sloužit. Jeli podnikatelem fyzická osoba, obchodním majetkem se rozumí majetek, který patří podnikateli a slouží k jeho podnikání. U právnické osoby je obchodním majetkem veškerý její majetek. [15]

Prostor, kde je uskutečňována podnikatelská činnost se nazývá **provozovna**. [16] Provozovna musí být označena obchodní firmou nebo jménem a příjmením anebo názvem podnikatele, k níž může být připojen název provozovny nebo jiné rozlišující označení. Zmíněná obchodní firma je název, pod kterým je podnikatel zapsán do obchodního rejstříku. Podnikatel je povinen činit právní úkony pod svou obchodní firmou. Podnikatel, který není zapsaný v obchodním rejstříku je povinen činit právní úkony pod svým jménem a příjmením v případě fyzické osoby, nebo pod svým názvem jedná-li se o osobu právnickou. [15]

## **1.1 Právní formy podnikání**

### *Fyzická osoba*

Fyzické osoby jsou podnikatelé, většinou živnostníci, kteří obvykle podnikají na základě živnostenského listu nebo koncesní listiny. Za fyzickou osobu jedná vždy sama fyzická osoba nebo její zástupce. Fyzické osoby mohou tvořit společně sdružení bez právní subjektivity.

### *Právnická osoba*

Právnické osoby jsou většinou obchodní společnosti - společnost s ručením omezeným, akciová společnost, veřejná obchodní společnost, komanditní společnost a družstva. Podnikají obvykle na základě živnostenského listu nebo koncesní listiny a musí být zapsány v OR.

Podnikat mohou i různé nadace, občansko-prospěšné společnosti, sportovní kluby apod., které nejsou a nemohou být založeny za účelem podnikání a nemusí být vždy

zapsány v OR. Podnikatelská činnost je u nich vždy vedlejší činností a jejich hlavní činnost bývá dobročinná, humanitární apod. Jejich vedlejší podnikatelská činnost – pokud ji vůbec provozují se rovněž musí řídit ZŽP i OBZ.

## **1.2 Druhy živností podle Živnostenského zákona**

Ohlašovací:

- živnosti řemeslné,
- živnosti vázané,
- živnosti volné.

Koncesované:

- živnosti koncesované.

Ohlašovací živnosti jsou provozovány pouze na základě ohlášení při splnění stanovených podmínek. Naproti tomu živnosti koncesované smějí být provozovány pouze na základě udělení koncesní listiny.

### **1.2.1 Živnosti řemeslné**

Tyto druhy živností jsou vyjmenovány v příloze č. 1 ZŽP. Například to mohou být provozování modelářství, řeznictví a uzenářství, opravy silničních vozidel, truhlářství, fotografické služby.

Pro provozování řemeslné živnosti je nutné prokázání odborné způsobilosti, která se prokazuje (pokud příloha č. 1 nestanoví jinak) výučním listem z příslušného tříletého učebního oboru nebo jiným dokladem o řádném ukončení příslušného tříletého oboru a dokladem o vykonání tříleté praxe v oboru, vysvědčením o ukončení studia příslušného studijního oboru SOŠ, jehož délka je kratší než 4 roky a dokladem o vykonání tříleté praxe v oboru, maturitním vysvědčením v příslušném studijním oboru SOŠ nebo SOU nebo gymnázia s předměty odborné přípravy a dokladem o vykonání dvouleté praxe v oboru, diplomem nebo jiným dokladem o absolvování bakalářského nebo magisterského studia příslušné vysoké školy a dokladem o vykonání jednorocní praxe

v oboru. Tyto doklady mohou být nahrazeny dle § 22 ZŽP, který předpokládá delší praxi u příbuzných studijních oborů a rekvalifikace nebo praxi šestiletou, pokud žadatel není vzdělán v příslušném nebo příbuzném oboru vůbec. [16]

### **1.2.2 Živnosti vázané**

Příloha č. 2 ZŽP obsahuje živnosti vázané. Jsou to např. montáže, údržba a servis telekomunikačních zařízení, výroba a zpracování paliv a maziv, provozování autoškoly, průvodcovská činnost (horská, tělovýchovná a sportovní, v oblasti cestovního ruchu). Pro provozování vázané živnosti je třeba prokázat odbornou způsobilost dle přílohy č. 2 ZŽP, kde jsou uvedeny zvláštní předpisy, které je třeba splnit. Pokud je zde uvedeno vzdělání a praxe v příslušném oboru, pak lze toto nahradit též dokladem o rekvalifikaci a čtyřleté praxi v oboru. [16]

### **1.2.3 Živnosti volné**

Obory živností volných stanoví vláda nařízením. K provozování živností volných se nevyžaduje prokazování odborné ani jiné způsobilosti. Jsou to např. zprostředkovatelská činnost, nákup zboží za účelem jeho prodeje a prodej atd.

### **1.2.4 Živnosti koncesované**

Živnosti koncesované obsahuje příloha č. 3 ZŽP. Mezi živnosti koncesované řadíme např. provozování taxislužby, provozování střelnic, provádění pyrotechnického průzkumu, provádění trhacích a ohňostrojných prací, směnářská činnost. Pro provozování koncesované živnosti je třeba prokázat odbornou způsobilost dle přílohy č. 3 ZŽP a dále je třeba vyjádření příslušného státního orgánu, rovněž dle přílohy 3 ZŽP. Pokud je zde uvedeno vzdělání a praxe v příslušném oboru, pak lze toto nahradit též dokladem o rekvalifikaci a čtyřleté praxi v oboru. [16]

Lze říci, že u koncesovaných živností má stát možnost jakési regulace, protože i když zájemce o danou živnost splnění všechny stanovené podmínky nemá jistotu, že mu příslušný orgán vydá koncesní listinu. Je to hlavní odlišující znak od ohlašovacích živností kde pro vydání živnostenského listu stačí splnění zákonných podmínek.

Podle předmětu podnikání se živnosti mohou dále dělit na živnosti:

- obchodní,
- výrobní ,
- poskytující služby.

#### *Obchodní živnosti*

Zahrnují zejména koupi zboží za účelem jeho dalšího prodeje a vlastní prodej (jak maloobchod tak i velkoobchod), dále například provozování čerpacích stanic s palivy a mazivy, provádění dražeb mimo výkon rozhodnutí.

#### *Výrobní živnosti*

Podnikatel má právo v rámci živnostenského oprávnění výrobky vyrábět a dále prodávat a opravovat, zůstane-li zachována povaha živnosti.

#### *Živnosti poskytující služby*

Službami se rozumí poskytování oprav a údržby věcí, přeprava osob a zboží, provozování cestovních kanceláří, poskytování ubytovacích služeb, hostinská činnost, provozování zastaváren a jiné práce a výkony k uspokojování dalších potřeb.

#### **Ohlášení živnosti**

Fyzická osoba, která hodlá provozovat živnost, je povinna to ohlásit živnostenskému úřadu místně příslušnému podle jejího bydliště na území ČR. Právnícká osoba, která hodlá provozovat živnost je povinna to oznámit živnostenskému úřadu místně příslušnému podle svého sídla. [16]

### **1.3 Obchodní společnosti**

Obchodní společnost je právnická osoba založená především za účelem podnikání, i když je možné, že společnost s ručením omezeným a akciová společnost mohou být založeny i za jiným, zákonným účelem. Zakládat společnost a účastnit se jejího podnikání mohou jak fyzické tak právnické osoby, ale fyzická (právnická osoba) může být společníkem s neomezeným ručením pouze v jedné společnosti.

Typy obchodních společností:

#### *I. Osobní*

- veřejná obchodní společnost,
- komanditní společnost.

#### *II. Kapitálové*

- společnost s ručením omezeným,
- akciová společnost.

### **Založení společnosti**

Společnost je zpravidla zakládána společenskou smlouvou, kterou podepisují všichni zakladatelé. Pravost podpisů zakladatelů na společenské smlouvě musí být úředně ověřena. Společenská smlouva kapitálových typů společností musí být sepsána formou notářského zápisu. Pokud podle OBZ lze, aby společnost založil pouze jeden zakladatel, nesepisuje společenskou smlouvu, nýbrž zakladatelskou listinu vyhotovenou ve formě notářského zápisu. Zakladatelská listina musí obsahovat stejné podstatné části jako společenská smlouva. [5]

### **Základní kapitál**

Základní kapitál společnosti je peněžní vyjádření souhrnu peněžitých a nepeněžitých vkladů všech společníků do základního kapitálu společnosti a podmínkou je, že musí být vyjádřen v české měně. Společník se účastní na základním kapitálu svým vkladem. Základní kapitál je vždy součástí vlastního kapitálu. Povinná tvorba základního kapitálu dopadá na akciovou společnost, komanditní společnost a na společnost s ručením omezeným.

### **Vklad společníka**

Vkladem společníka se rozumí souhrn peněžních prostředků nebo jiných penězi ocenitelných hodnot (např. nemovitosti, stroje, ocenitelná práva atd.), které se společník zavázal vložit do společnosti. Hodnota nepeněžitěho vkladu musí být uvedena ve společenské smlouvě nebo zakladatelské listině. Stanovení této hodnoty je možné jedině dle znaleckého posudku od znalce jmenovaného za tímto účelem soudem. Nedosáhne-li v době vzniku společnosti hodnota nepeněžitěho vkladu částky stanovené při jejím založení nebo hodnota peněžitěho vkladu v době jeho splacení nedosáhne částky, na jakou byl oceněn (např. dům vyhoří), je společník, který splatil tento vklad, povinen doplatit rozdíl v penězích. [15]

### **Správa a splácení vkladů před vznikem společnosti**

Před vznikem společnosti spravuje splacené vklady nebo jejich části zakladatel pověřený tím ve společenské smlouvě. Správou peněžitěho vkladu může být též pověřena banka, byť není zakladatelem. Vlastnická práva ke vkladům přecházejí na společnost až dnem jejího vzniku. Vlastnické právo k nemovitosti nabývá společnost vkladem vlastnického práva do katastru nemovitostí na základě písemného prohlášení vkladatele s úředně ověřeným podpisem. [15]

### **Podíl**

Podíl představuje účast jednotlivého společníka ve společnosti a z ní plynoucí práva a povinnosti. Každý společník může mít pouze jeden podíl ve společnosti. Toto neplatí pouze v případě, že jde o akciovou společnost. Podíl nemůže být představován cenným papírem. Opět je tento druh podílu možný pouze u akciové společnosti. Podíl je tedy míra účasti společníka na čistém obchodním majetku společnosti, jež připadá na jeho podíl. Pokud zanikne účast společníka na společnosti za trvání společnosti jinak než převodem podílu, má společník nárok na vypořádání – vypořádací podíl. Při likvidaci společnosti má společník právo na podíl na majetkovém zůstatku, který vyplynul z likvidace – podíl na likvidačním zůstatku. [15]

## **Vznik společnosti**

Společnost vzniká dnem, ke kterému byla zapsána do OR. Návrh na zápis do OR musí být podán ve lhůtě 90 dnů od založení společnosti nebo od doručení živnostenského či jiného oprávnění. Společnost se zakládá vždy na dobu neurčitou, není-li při jejím založení výslovně určeno jinak. [15]

## **Prokura**

Prokura představuje zvláštní formu plné moci, kterou uděluje podnikatel (zmocnitel) fyzické osobě – prokuristovi (zmocněnci). Je nejširším zmocněním co se obsahu týče, neboť ustanovení § 14 OBZ opravňuje prokuristu činit všechny právní úkony, k nimž dochází při provozu podniku. Udělení prokury je účinné dnem zápisu do OR. Výjimkou z oprávnění prokuristy ke všem právním úkonům je pouze oprávnění zcizovat a zatěžovat nemovitosti – není-li v prokure zahrnuto, pokud se tak nestalo výslovným uvedením v rozhodnutí o udělení prokury. Omezení prokury vnitřními pokyny není právně účinné vůči třetím osobám.

## **Zrušení a zánik společnosti**

Společnost zaniká ke dni výmazu z OR. Tomuto však vždy předchází její zrušení a to buď s likvidací nebo bez likvidace. Ke zrušení společnosti bez likvidace dochází v těchto případech:

- jmění dané společnosti přechází na právního nástupce,
- byl zrušen konkurs po splnění rozvrhového usnesení,
- z důvodu, že majetek úpadce nepostačuje k úhradě nákladů konkursu,
- byl zamítnut návrh na prohlášení konkursu pro nedostatek majetku.

Další důvody pro zrušení společnosti (ale nyní již s likvidací) jsou:

- uplynutím doby, na kterou byla založena,
- dosažením účelu, pro který byla založena,
- dnem uvedeným v rozhodnutí společníků nebo orgánu společnosti o zrušení společnosti, jinak dnem, kdy toto rozhodnutí bylo přijato, dochází-li ke zrušení společnosti s likvidací,

- dnem uvedeným v rozhodnutí soudu o zrušení společnosti, jinak dnem, kdy toto rozhodnutí nabude právní moci. [15]

Je-li zamítnut návrh na prohlášení konkursu z jiného důvodu než pro nedostatek majetku společnosti, nepovažuje se společnost za zrušenou. Zbude-li ve společnosti majetek po splnění rozvrhového usnesení v konkursu nebo má-li společnost majetek a byl zamítnut návrh na konkurs z důvodu nedostatku majetku, provede se její likvidace. [15]

Společnost může být rovněž zrušena na návrh státního orgánu (nebo jiné oprávněné osoby), pokud tak rozhodne soud a jestliže jsou k tomu splněny zákonné předpoklady, taxativně vyjmenované v OBZ.

Právní úkony týkající se založení, vzniku, zániku, změny či zrušení společnosti musí mít písemnou formu s úředně ověřenými podpisy, někdy dokonce musí mít formu notářského zápisu.

### **1.3.1 Charakteristika jednotlivých právních forem obchodních společností**

#### *1.3.1.1 Veřejná obchodní společnost*

Veřejná obchodní společnost patří mezi tzv. **osobní společnosti**. Vyznačuje se následujícími znaky:

- Jde o právnickou osobu, v níž jsou společníky dvě nebo více osob, ať už jde o osoby právnické nebo fyzické. To znamená, že počet sdružených osob za trvání společnosti nesmí klesnout pod dvě. Snížení počtu společníků je důvodem pro zrušení společnosti.
- Může být založena pouze za účelem společného podnikání. Zakladatelským dokumentem je společenská smlouva.
- Společníci podnikají pod společnou obchodní firmou.
- Není povinna, ale může vytvářet základní kapitál. Společníci nemají povinnost vložit do společnosti vklad, avšak společenská smlouva může společníkům

uložit povinnost peněžitého či nepeněžitého vkladu. Tyto vklady se stávají majetkem společnosti.

- Nemusí zřizovat orgány společnosti; společníci se osobně účastní na obchodním vedení společnosti. To znamená, že každý společník je ze zákona oprávněn k obchodnímu vedení společnosti, a to v rámci dohodnutých zásad. Společníci mohou ve společenské smlouvě pověřit obchodním vedením jednoho nebo více společníků ze svého středu.
- Za závazky společnosti ručí společníci společně a nerozdílně celým svým majetkem. [5]

### **Kritéria, která musí společník v.o.s. splňovat:**

Společník (fyzická osoba) musí splňovat všeobecné podmínky provozování živnosti (věk, bezúhonnost, právní způsobilost, bezdlužnost vůči FÚ) a nesmí být u něho dána překážka pro provozování živnosti.

Společník (právní osoba) – její práva a povinnosti vykonává její statutární orgán, nebo tímto orgánem pověřený zástupce; ten pak musí splňovat tytéž podmínky jako společník – fyzická osoba.

Firma musí obsahovat označení „veřejná obchodní společnost“, jež může být nahrazeno zkratkou „veř. obch. spol.“ nebo „v.o.s.“. Obsahuje-li firma jméno alespoň jednoho ze společníků, postačí dodatek „a spol.“. [15]

### **Společenská smlouva musí obsahovat:**

- firmu a sídlo společnosti,
- určení společníků uvedením firmy nebo názvu a sídla právnické osoby nebo jména a bydliště fyzické osoby,
- předmět podnikání společnosti. [15]

Návrh na zápis do OR podepisují všichni společníci a přikládá se k němu společenská smlouva.

Práva a povinnosti společníků se řídí společenskou smlouvou, k její změně je třeba souhlasu všech společníků, není-li v zákoně nebo ve společenské smlouvě stanoveno jinak. Každý společník je povinen při plnění svých povinností postupovat s péčí řádného hospodáře. [15]

Společník je povinen splatit svůj vklad ve lhůtě stanovené ve společenské smlouvě, jinak bez zbytečného odkladu po vzniku společnosti, popřípadě po vzniku své účasti ve společnosti. Při prodlení se splácením peněžitého vkladu je úrok stanoven OBZ. Společník může vložit do společnosti i více vkladů, ty se pak sčítají. [15]

Obchodní vedení je nutno odlišovat od jednání jménem společnosti. Zatímco jednání jménem společnosti, k němuž je příslušný pouze statutární orgán, se uskutečňuje navenek – vůči třetím osobám, obchodní vedení se realizuje uvnitř společnosti. Ve většině případů je však mezi nimi úzká souvislost a obě funkce se vzájemně prolínají. Ustanovení zákona, že k obchodnímu vedení společnosti je oprávněn každý společník v rámci zásad mezi nimi dohodnutých, se použije pouze v případě, že společenská smlouva nestanoví něco jiného. Zejména ve společnostech s větším počtem společníků bude nutné upravit tuto otázku ve společenské smlouvě odlišně a pověřit obchodním vedením pouze některé, jednoznačně určené společníky. I v tomto případě je vybraný společník povinen řídit se při obchodním vedení společnosti zásadami, na nichž se s ostatními společníky dohodl. Ostatní společníci práva obchodního vedení pozbývají. Nestanoví-li společenská smlouva jinak, má každý společník jeden hlas.

### **Orgány společnosti**

V případě, kdy je k jednání jménem společnosti pověřen společenskou smlouvou jen některý (někteří) ze společníků, je výhradně tento společník (tito společníci) zároveň i statutárním orgánem. Pro případ, že toto pověření není ve společenské smlouvě zakotveno, pak jsou statutárním orgánem všichni společníci.

### **Rozdělení zisku a úhrada ztráty**

Zisk se dělí mezi společníky rovným dílem a je splatný do tří měsíců po schválení účetní závěrky. Ztrátu nesou společníci rovněž rovným dílem. [15]

### 1.3.1.2 Komanditní společnost

Komanditní společnost představuje přechodnou formu mezi typickou osobní společností jakou je veřejná obchodní společnost, a společností kapitálovou, jakou je společnost s ručením omezeným. Pro její založení je třeba nejméně dvou společníků.

Charakteristickým rysem komanditní společnosti je, že ji tvoří společníci dvou typů – komanditisté a komplementáři.

*Komanditista* – společník (jeden nebo více), který ručí za závazky společnosti jen do výše svého vkladu zapsaného v OR. Jeho právní postavení je blízké postavení člena společnosti s ručením omezeným. Komanditista je povinen vložit do základního kapitálu společnosti vklad ve výši určené společenskou smlouvou, minimálně však 5 000,- Kč. Vklad je povinen splatit ve lhůtě stanovené společenskou smlouvou, jinak bez zbytečného odkladu po vzniku společnosti, popřípadě po vzniku své účasti na společnosti. Pro komanditistu neplatí zákaz konkurence, není-li ve smlouvě určeno jinak. [15]

*Komplementář* – společník (jeden nebo více), který ručí za závazky společnosti celým svým majetkem. Z povahy tohoto ručení (osobního a omezeného) plyne potom to, že pouze komplementáři jsou podle zákona oprávněni k obchodnímu vedení společnosti. Komplementář má obdobný statut jako společník veřejné obchodní společnosti. Komplementářem může být jen osoba, která splňuje všeobecné podmínky provozování živnosti a u níž není dána překážka provozování živnosti bez ohledu na předmět podnikání. V případě, že je komplementářem právnická osoba, pak práva a povinnosti spojené s účastí v komanditní společnosti vykonává zpravidla její statutární orgán.

#### **Společenská smlouva musí obsahovat:**

- firmu a sídlo společnosti,
- určení společníků uvedením firmy nebo názvu a sídla právnické osoby nebo jména a bydliště fyzické osoby,
- předmět podnikání,
- určení, kteří ze společníků jsou komplementáři a kteří komanditisté,
- výši vkladu každého komanditisty. [15]

Firma společnosti musí obsahovat označení „komanditní společnost“, postačí i zkratka „kom. spol.“ nebo „k. s.“ Obsahuje-li firma společnosti jméno komanditisty, ručí tento komanditista za závazky společnosti jako komplementář. [15]

Pro komanditní společnost lze použít v přiměřeném rozsahu ustanovení OBZ o veřejné obchodní společnosti pro komplementáře a pro komanditisty pak ustanovení pro společnost s ručením omezeným.

### **Rozdělení zisku a úhrada ztráty**

*Zisk* se dělí nejprve na dvě části: na část připadající komplementářům, a to v poměru, který určuje společenská smlouva. Pokud není poměr ve smlouvě určen, dělí se zisk na polovinu. Část zisku, která připadla společnosti, se po zdanění rozdělí mezi komanditisty. Poměr, v jakém se určená část zisku mezi komanditisty rozdělí, určuje společenská smlouva. Pokud úprava v tomto směru ve společenské smlouvě chybí, pak se rozdělí v poměru splacených vkladů. Komplementáři si jim připadající částku rozdělí rovným dílem, pokud není ve společenské smlouvě stanoveno jinak.

Komplementáři nesou *ztrátu* v souladu se společenskou smlouvou, jinak rovným dílem. Komanditisté jsou povinni se podílet na úhradě ztráty pouze v případě, kdy jim to ukládá společenská smlouva. Pokud tomu tak je, pak platí, že nejsou povinni vrátet již vyplacené podíly na zisku.

### **Orgány společnosti**

Statutárním orgánem komanditní společnosti jsou komplementáři. Každý komplementář je oprávněn jednat za společnost samostatně, není-li ve společenské smlouvě stanoveno jinak. Pokud jedná za společnost komanditista bez zmocnění, pak ručí za závazky z takto uzavřených smluv jako komplementář.

#### **1.3.1.3 Společnost s ručením omezeným**

Společnost s ručením omezeným je *společnost kapitálová s osobní účastí*. Společnost s ručením omezeným může založit i jedna osoba, ale jediným zakladatelem společnosti s ručením omezeným nemůže být společnost s jedním zakladatelem nebo společníkem.

Jedna fyzická osoba může být jediným společníkem nejvýše tří společností s ručením omezeným. Maximální počet společníků společnosti s ručením omezeným je 50 osob.

Společnost odpovídá za své závazky celým svým majetkem. Společníci ručí společně a nerozdílně za závazky společnosti do výše svých nesplacených vkladů, a to podle stavu zápisu v OR. Zápisem splacení všech vkladů v OR ručení společníků zaniká. [2]

Název společnosti musí obsahovat označení „společnost s ručením omezeným“, postačí i zkratka „spol. s r.o.“ nebo jen „s.r.o.“. [2]

*Základní kapitál společnosti činí minimálně 200 000,- Kč, výše vkladu jednoho společníka pak minimálně 20 000,- Kč. Každý společník může mít pouze jeden vklad, jeho výše může být pro jednotlivé společníky různá, ale vždy musí být dělitelná tisícem. Výši vkladů společníků určuje společenská smlouva. Při nepeněžitém vkladu musí být uvedena přesná částka, která se započítává na vklad společníka a musí být uveden předmět nepeněžitého vkladu. Všechny nepeněžené vklady musí být splaceny ještě před zápisem společnosti do OR. [2]*

#### **Společenská smlouva musí obsahovat alespoň:**

- firmu a sídlo společnosti,
- určení společníků uvedením firmy nebo názvu a sídla právnické osoby nebo jména a bydliště fyzické osoby,
- předmět podnikání,
- výši základního kapitálu a výši vkladu každého společníka včetně způsobu a lhůty splácení vkladu,
- jména a bydliště prvních jednatelů společnosti a způsob, jakým jednají jménem společnosti,
- jména a bydliště členů dozorčí rady, pokud se zřizuje,
- určení správce vkladu,
- jiné údaje, které vyžaduje OBZ. [5]

Společenská smlouva může rovněž určit vydání stanov společnosti, které upraví její vnitřní organizaci.

Před podáním návrhu na zápis společnosti do OR musí být splaceno nejméně 30 % na každý peněžitý vklad. Celkem musí být splaceno, a to včetně nepeněžitých vkladů, minimálně 100 000,- Kč. Je-li společnost zakládána jen jedním zakladatelem, lze ji zapsat do OR, jen když je v plné výši splacen základní kapitál společnosti. [2]

K návrhu na zápis do OR je nutno doložit i potvrzení o splacení peněžitých vkladů a posudek znalce nebo znalců o ocenění nepeněžitých vkladů.

Základním právem společníka je právo na podíl na zisku. Toto právo se týká části zisku společnosti, kterou valná hromada určila k rozdělení mezi společníky. Velikost podílů společníků stanoví společenská smlouva, pokud toto ustanovení ve společenské smlouvě není, pak platí, že se určuje podle poměru jejich obchodních podílů.

Společnost s ručením omezeným je povinna vytvořit rezervní fond. Dobu jeho tvorby a jeho výši určuje společenská smlouva. [2]

*Nejvyšším orgánem společnosti je valná hromada, jejímž členem je každý společník. Ustanovení § 125 OBZ obsahují výčet záležitostí, které patří do její výlučné působnosti (např. schvalování řádné, mimořádné, konsolidované a mezitímní účetní závěrky, rozdělení zisku a úhrady ztrát, rozhodování o změně obsahu společenské smlouvy, nedochází-li k němu na základě jiných právních skutečností, atd.) Není-li určeno jinak, valná hromada uděluje a odvolává též prokuru. Společenská smlouva může dále svěřit do působnosti valné hromady rozhodování i v jiných záležitostech společnosti, nevyjímaje ani takové, které patří do působnosti jednatelů či dozorčí rady. [15]*

Valná hromada je usnášení schopná, jestliže jsou přítomni společníci, kteří mají alespoň polovinu všech hlasů, společenská smlouva však může tento požadavek zpřísnit. Každý společník má jeden hlas na 1.000,- Kč svého vkladu. Společník může zmocnit na

základě písemné plné moci, kde je uveden rozsah zmocnění, jinou osobu k tomu, aby jej na valné hromadě zastupovala. Valná hromada se svolává nejméně jedenkrát za rok. [2]

V zákonem určených případech je třeba dvou třetin všech hlasů – např. schvalování stanov, změna společenské smlouvy, zvyšování základního kapitálu, nebo tří čtvrtin všech hlasů – např. schválení ovládací smlouvy atd. Pokud dochází k nerovnoměrnému snížení základního kapitálu, pak je třeba souhlas všech společníků. [2]

Společník nemůže vykonávat své právo v případech, kdy mu to zákon výslovně zakazuje – např. valná hromada hlasuje o jeho vyloučení nebo o podání návrhu na jeho vyloučení.

*Statutárním orgánem společnosti je jeden nebo více jednatelů*, které jmenuje nebo odvolává valná hromada. Jmenuje je nejen z řad společníků, ale i jiných fyzických osob mimo společnost. Jednatelé obstarávají záležitosti spojené s běžným chodem společnosti, především s jejím obchodním vedením. Jsou oprávněni jednat jménem společnosti a podpisovat se za ni. Jednatel může být pouze fyzická osoba, a to buď společník nebo jiná osoba. Může jím být i zaměstnanec společnosti, ale pouze za předpokladu, že s ním společnost uzavřela pracovní smlouvu na jiný druh práce než je výkon funkce jednatele. Prvního jednatele nejmenuje valná hromada, neboť musí být určení již ve společenské smlouvě. Ve společenské smlouvě se však neuvádějí další jednatelé, takže jejich jmenování neznamena změnu společenské smlouvy, ale změnu počtu jednatelů lze provést pouze změnou společenské smlouvy. Každý jednatel je oprávněn jednat jménem společnosti samostatně, nestanoví-li společenská smlouva jinak. Omezit toto oprávnění může pouze valná hromada nebo stanovy nebo společenská smlouva, ale toto omezení je vůči třetím osobám neúčinné. [15]

Společenská smlouva může zřídit *dozorčí radu jako kontrolní orgán společnosti s ručením omezeným*. Pokud je dozorčí rada zřízena, pak se zapisují údaje o jejích členech do OR. O jejich jmenování, odvolání a odměňování rozhoduje valná hromada.

#### 1.3.1.4 Akciová společnost

Akciová společnost je typická kapitálová společnost, jejíž kapitál je rozvržen na určitý počet akcií o určité jmenovité hodnotě. Společnost odpovídá za porušení svých závazků celým svým majetkem, akcionáři neručí za závazky společnosti. [5]

Název společnosti musí obsahovat označení „akciová společnost“, nebo zkratky „akc. spol.“ nebo „a.s.“

#### **Akcie**

Akcie je pojem používaný v dvojím smyslu: jednak coby soubor práv akcionáře jako společníka (podílet se na řízení společnosti, na zisku a na likvidačním zůstatku při jejím zániku), jednak jako listina o podílnictví (cenný papír), která ztělesňuje práva akcionáře a jejímž prostřednictvím lze tato práva uplatňovat. [2]

Akcie má jednak jmenovitou (nominální) hodnotu a dále hodnotu reálnou, která se může od jmenovité hodnoty někdy i velmi výrazně lišit. Jmenovitá hodnota je předem určená hodnota podílu, vyznačená na akcii. Naproti tomu reálná hodnota akcie je vyjádřena kurzovní cenou, tj. cenou, za kterou se akcie prodává a kupuje na trhu cenných papírů. Ta je pak závislá na výsledcích hospodaření společnosti, zejména pak na zisku.

Akcie mohou být vydány v listinné podobě nebo v zaknihované podobě a musí obsahovat:

- název a sídlo společnosti,
- jmenovitou hodnotu,
- označení formy akcie, u akcie na jméno firmu název nebo jméno akcionáře,
- výši základního kapitálu a počet akcií k datu emise,
- datum emise.

Listinná akcie musí navíc obsahovat číselné označení a podpis člena nebo členů představenstva, kteří jsou jménem společnosti oprávněni jednat k datu emise.

## **Forma akcie**

Akcie může znít na jméno nebo na majitele. Pokud společnost vydala akcie na jméno, vede seznam akcionářů. Listinná akcie na jméno je převoditelná rubopisem a předáním. Akcie na majitele je převoditelná neomezeně. Práva spojená s listinnou akcií na majitele vykonává ten, kdo ji předloží. Převodem akcie se převádějí všechna práva s ní spojená, nestanoví-li zákon jinak. Samostatně lze převádět jen právo na výplatu dividendy. Zákon rovněž umožňuje vydání prioritních akcií za účelem zajištění přednosti pro jejich majitele při:

- rozdělování části zisku určené k rozdělení na dividendy,
- při určování podílu na likvidačním zůstatku.

## **Emisní kurz akcie a emisní ážio**

Emisní kurz akcie je částka, za níž společnost vydává akcie, nesmí být nikdy nižší, než její jmenovitá hodnota.

Emisní ážio – jde o rozdíl mezi emisním kurzem a jmenovitou hodnotou akcií za předpokladu, že emisní kurz akcie je vyšší než jmenovitá hodnota akcií.

## **Založení společnosti**

Společnost může být založena jedním zakladatelem, je-li právnická osoba, jinak dvěma nebo více zakladateli. Zakládají-li společnost dva a více zakladatelů, uzavřou zakladatelskou smlouvu. Pokud společnost zakládá pouze jeden zakladatel, pak ji zakládá zakladatelskou listinou. Zakladatelská smlouva nebo listina musí mít formu notářského zápisu. Ačkoli fyzická osoba nemůže být sama jediným zakladatelem akciové společnosti, soustředění akcií v rukou jediné fyzické osoby nemá za následek zrušení akciové společnosti a není pro zrušení akciové společnosti ani důvodem. [5]

Základní kapitál společnosti založené s veřejnou nabídkou akcií musí činit alespoň 20 000 000,- Kč, nestanoví-li zákon jinak. Základní kapitál společnosti založené bez veřejné nabídky musí činit alespoň 2 000 000,- Kč. [15]

### **Zakladatelská smlouva nebo zakladatelská listina musí obsahovat:**

- firmu, sídlo a předmět podnikání,
- navrhovaný základní kapitál,
- počet akcií a jejich jmenovitou hodnotu, podobu v níž budou akcie vydány, jakož i určení zda budou na jméno či na majitele,
- kolik akcií který zakladatel upisuje, za jaký emisní kurz, způsob a lhůtu pro splacení emisního kurzu a jakým vkladem bude emisní kurz splacen,
- splácí-li se emisní kurz akcií nepeněžitými vklady, i určení předmětu tohoto vkladu a způsobu jeho splacení, počet, jmenovitou hodnotu, podobu, formu a druh akcií, jež se vydají za tento vklad,
- alespoň přibližnou výši nákladů, které se založením společnosti vzniknou,
- určení správce vkladu,
- návrh stanov. [15]

Pokud je společnost založena na základě veřejné nabídky, musí zakladatelská smlouva (listina) obsahovat ještě další zákonem stanovené náležitosti.

### **Stanovy musí obsahovat:**

- firmu a sídlo společnosti,
- předmět podnikání,
- výši základního kapitálu a způsob splácení emisního kursu akcií,
- počet a jmenovitou hodnotu akcií, podobu akcií, jakož i určení, zda akcie znějí na jméno nebo na majitele, nebo kolik akcií je na jméno a kolik na majitele,
- počet hlasů spojených s jednou akcií a způsob hlasování na valné hromadě, vydala-li společnost akcie v různé jmenovité hodnotě, pak počet hlasů vztahujících se k té které jmenovité hodnotě,
- způsob svolávání valné hromady, její působnost a způsob jejího rozhodování,
- určitý počet členů představenstva, dozorčí rady nebo jejich orgánů, délku funkčního období,
- způsob tvorby rezervního fondu a výši, do které je společnost povinna jej doplňovat, a způsob doplňování,
- způsob rozdělení zisku a úhrady ztráty,

- důsledky porušení povinnosti splatit včas upsané akcie,
- pravidla postupu při zvyšování a snižování základního kapitálu, zejména možnost snižovat základní kapitál vzetím akcií z oběhu losováním,
- postup při změně a doplňování stanov,
- další údaje, pokud tak stanoví zákon. [15]

### **Vznik společnosti**

Založením akciové společnosti ještě společnost právně nevznikla. K tomu se vyžaduje zápis do OR. Rejstříkový soud zapíše společnost do OR pokud je prokázáno, že v souladu s OBZ:

- se řádně konala ustavující valná hromada, je-li její konání předepsáno,
- upisovatelé upsali celou výši základního kapitálu, splatili případné emisní ážio a alespoň 30 % jmenovité hodnoty všech akcií, jejichž emisní kurz je splácen peněžitými vklady, a zcela splatili nepeněžité vklady,
- byly schváleny stanovy společnosti,
- byli řádně zvoleni všichni členové představenstva a dozorčí rady,
- stanovy ani založení společnosti nejsou v rozporu se zákonem,
- byla uveřejněna nabídka akcií a prospekt v souladu se schválením ČNB (do 31.3.2006 Komisí pro cenné papíry) , jde-li o společnost založenou s veřejnou nabídkou akcií. [15]

Návrh na zápis do OR podává představenstvo a podepisují ho všichni členové představenstva.

### **Orgány společnosti**

*Nejvyšším orgánem společnosti je valná hromada.* Akcionář se zúčastňuje valné hromady osobně nebo v zastoupení na základě písemné plné moci. Zástupcem akcionáře nemůže být člen představenstva nebo dozorčí rady. [5] Valná hromada se koná nejméně jednou ročně ve lhůtě určené stanovami, nejpozději však do půl roku od posledního dne účetního období a svolává ji představenstvo. Představenstvo je povinno uveřejnit pozvánku na valnou hromadu nejméně v jednom celostátně distribuovaném deníku, který byl určen stanovami (u akcií na majitele). Společnost, která vydala akcie

na jméno, pak zašle pozvánku každému na adresu dle seznamu akcionářů, a to nejméně 30 dnů před konáním valné hromady. Pozvánka musí obsahovat firmu a sídlo společnosti, místo, datum a hodinu konání valné hromady, označení zda se svolává valná hromada řádná, mimořádná nebo náhradní, pořad jednání valné hromady, rozhodný den k účasti na valné hromadě, pokud společnost vydala zaknihované akcie.

*Valná hromada* je schopna se usnášet, pokud přítomní akcionáři mají akcie, jejichž jmenovitá hodnota přesahuje 30 % základního kapitálu společnosti, není-li ve stanovách požadována účast vyšší. Není-li valná hromada schopná usnášení, pak představenstvo svolá valnou hromadu náhradní. Valná hromada rozhoduje většinou hlasů přítomných akcionářů, pokud není OBZ určeno jinak. Stanovy mohou rovněž vyžadovat vyšší počet hlasů potřebných k přijetí usnesení. O záležitostech taxativně vymezených OBZ rozhoduje valná hromada nejméně dvěma třetinami hlasů přítomných akcionářů, s některými musí akcionáři souhlasit všichni. [15]

*Představenstvo* je statutárním orgánem, který řídí společnost a jedná jejím jménem. Není-li ve stanovách určeno jinak, jedná za společnost navenek každý člen představenstva samostatně. Členové představenstva se zapisují do OR. Představenstvo má nejméně tři členy, výjimka je pouze u společnosti s jedním akcionářem. Stanovy, rozhodnutí valné hromady nebo dozorčí rady mohou omezit právo představenstva jednat jménem společnosti, avšak tato omezení nejsou účinná vůči třetím osobám. Představenstvo zabezpečuje obchodní vedení společnosti včetně řádného vedení účetnictví společnosti a předkládá valné hromadě ke schválení řádnou, mimořádnou a konsolidovanou, popřípadě i mezitímní účetní závěrku a návrh na rozdělení zisku nebo úhradu ztráty v souladu se stanovami. Nejméně jednou ročně předkládá představenstvo valné hromadě zprávu o podnikatelské činnosti společnosti a o stavu jejích majetku. Tato zpráva je vždy součástí výroční zprávy. [15]

*Dozorčí rada* je orgánem společnosti, který zajišťuje vnitřní kontrolu hospodaření společnosti i její další činnosti. V tomto směru plní zejména následující úkoly:

- dohlíží na výkon působnosti představenstva a na podnikatelskou činnost společnosti,

- přezkoumává všechny typy účetní závěrky a návrh na rozdělení zisku nebo úhrady ztráty a předkládá svá vyjádření valné hromady,
- v případech, kdy to vyžadují zájmy společnosti, svolává valnou hromadu a navrhuje valné hromadě k projednání a schválení potřebná opatření,
- v případech, kdy společnost vede řízení před soudy a jinými orgány proti členu představenstva, zastupuje společnost.

Dozorčí rada musí mít nejméně tři členy a celkový počet členů musí být dělitelný třemi. Dozorčí radu volí valná hromada, pokud jde o společnost s více než 50 zaměstnanci, pak jednu třetinu členů dozorčí rady volí zaměstnanci společnosti. Funkční období člena dozorčí rady nesmí přesáhnout 5 let. Člen dozorčí rady nesmí být zároveň členem představenstva, prokuristou nebo osobou oprávněnou podle OR jednat jménem společnosti. [15]

#### **1.4 Daň z příjmu fyzických osob**

Daň z příjmu fyzických osob je stejně jako daň z příjmu osob právnických obsažena v zákoně č. 586/1992 Sb, o daních z příjmů, ve znění pozdějších předpisů (dále jen ZDP).

*Poplatníky* daně z příjmu fyzických osob jsou osoby, které mají na území České republiky bydliště nebo se zde obvykle zdržují. To, že se zde obvykle zdržují, znamená, že se jedná o osoby, které zde pobývají alespoň 183 dní v kalendářním roce. Do této lhůty se započítává každý započatý den. [14]

*Předmětem daně jsou příjmy spadající do § 6 – 10 ZDP.*

§ 6 ZDP řeší *příjmy ze závislé činnosti a funkční požitky*. Jsou to zejména příjmy ze současného nebo dřívějšího pracovněprávního, služebního nebo členského poměru. Dále příjmy za práci členů družstev, společníků a jednatelů společností, odměny členů statutárních a dalších orgánů právnických osob, příjmy plynoucí v souvislosti se současným, budoucím nebo dřívějším výkonem závislé činnosti.

*Příjmy z podnikání* a z jiné samostatné výdělečné činnosti jsou obsaženy v § 7 ZDP. Jedná se o příjmy ze zemědělské výroby, lesního a vodního hospodářství, příjmy ze živnosti, příjmy z podnikání podle zvláštních předpisů, podíly společníků v.o.s a komplementářů k.s. [14]

Veškeré *příjmy plynoucí z kapitálového majetku* jsou obsahem § 8 ZDP. Mezi nejdůležitější patří podíly na zisku z majetkového podílu na akciové společnosti, podíly ze zisku tichého společníka, úroky, výhry a jiné výnosy z vkladů na vkladních knížkách, výnosy z vkladových listů.

*Příjmy z pronájmu* jsou zastoupeny v § 9 ZDP. Jedná se především o příjmy z pronájmu nemovitostí a dále příjmy z pronájmu movitých věcí (kromě příležitostného pronájmu).

Pokud se podnikateli nepodaří zařadit některý svůj příjem do některého z výše uvedených paragrafů zbývá mu § poslední a to číslo 10 ZDP, který obsahuje všechny *ostatní příjmy*. Jsou to například příjmy z příležitostných činností, příjmy z převodu vlastní nemovitosti, výhry v loteriích (sázkách), výhry z reklamních soutěží, atd.

*Základem daně* je tedy částka, o kterou příjmy plynoucí poplatníkovi ve zdaňovacím období (za které se považuje kalendářní rok) přesahují výdaje prokazatelně vynaložené na jejich dosažení, zajištění a udržení, pokud dále u jednotlivých příjmů § 6 – 10 ZDP není stanoveno jinak. Do základu daně se nezahrnují příjmy osvobozené a příjmy, pro které je stanoveno, že se z nich daň vybírá zvláštní sazbou daně. [14]

Od základu daně je možné odečítat tzv. *nezdanitelnou část základu daně*. Za takovéto částky se považují např. hodnoty darů (musí být splněny podmínky co do jejich výše tak i komu je dar poskytnut), hodnoty zaplacených úroků ze stavebního spoření, úroků u hypotečního úvěru (opět zákon stanovuje podmínky pro jejich možný odečet).

Další položky, které je možno od základu daně odečíst jsou vyjmenovány v § 34 ZDP. Mezi nejčastěji používané patří odečet daňové ztráty. Lze odečíst ztrátu, která byla vyměřena za předchozí zdaňovací období nebo jeho část, a to nejdéle v 5 zdaňovacích obdobích následujících bezprostředně po období, za které se daňová ztráta vyměřuje.

Samotný výpočet daně probíhá podle § 16 ZDP. Snížený základ daně se musí zaokrouhlit na celé stokoruny směrem dolů. Rozhodné částky pro různá daňová pásma ukazuje následující tabulka:

**Tabulka č. 1: Sazba daně z příjmů fyzických osob[14]**

Základ daně		Daň	Ze základu přesahujícího
od Kč	do Kč		
0	121 200	12 %	
121 200	218 400	14 544 Kč + 19 %	121 200 Kč
218 400	331 200	33 012 Kč + 25 %	218 400 Kč
331 200	a více	61 212 Kč + 32 %	331 200 Kč.

## **1.5 Daň z příjmu právnických osob**

*Poplatníci* daně z příjmu jsou osoby, které nejsou fyzickými osobami, a i organizační složky státu podle zvláštního právního předpisu. Od daně je osvobozena ústřední banka České republiky. [14]

*Zdaňovací období* nemusí být pouze kalendářní rok, ale i rok hospodářský, nebo účetní období pokud je delší než bezprostředně po sobě jdoucích dvanáct měsíců. [14]

*Předmětem daně* jsou příjmy (výnosy) z veškeré činnosti a z nakládání s veškerým majetkem. Do příjmů, které nejsou předmětem daně se řadí například příjmy získané nabytím akcií podle zvláštního zákona, zděděním nebo darováním nemovitosti, atd. Poplatníci, kteří nejsou založeni za účelem podnikání jsou předmětem daně příjmy získané z reklam, z členských příspěvků a příjmy z nájemného.

§ 19 ZDP vyjmenovává příjmy, které jsou *osvobozeny od daně*. Mezi tyto příjmy patří například členské příspěvky podle stanov přijaté zájmovými sdruženími právnických osob; výnosy kostelních sbírek; příjmy z provozu malých vodních elektráren do výkonu 1 MW; atd. [14]

*Sazba daně* je pro rok 2007 24 % a vztahuje se na základ daně snížení podle § 34 ZDP a § 20 (odst. 7 a 8) ZDP, který se zaokrouhlí na celé tisícikoruny dolů. [14]

*Základem daně* je rozdíl, o který příjmy, s výjimkou příjmů, které nejsou předmětem daně, a příjmů osvobozených od daně, převyšují výdaje (náklady), a to při respektování jejich věcné a časové souvislosti v daném zdaňovacím období. U poplatníka, který je komplementářem komanditní společnosti, je součástí základu daně část základu daně nebo daňové ztráty komanditní společnosti určená ve stejném poměru, jakým je rozdělován zisk nebo ztráta komanditní společnosti na tohoto komplementáře podle zvláštního právního předpisu. Od základu daně sníženého podle § 34 lze odečíst hodnotu darů poskytnutým obcím, krajům, organizačním složkám státu, právnickým osobám na území ČR, a to např. na financování vědy a vzdělání, kultury, školství, atd. V úhrnu lze odečíst nejvýše 5 % ze základu daně sníženého podle § 34. [14]

## 2 Praktická část

Popis konkrétního podnikatelského záměru.

V této části práce budu již aplikovat teoretické poznatky na jasně definovaný podnikatelský záměr. Jelikož se však jedná o utajenou a zkrácenou verzi práce, subjekt a podnikatelský záměr nebudou zveřejněny.

Pan XY (dále je dotčený subjekt X) byl dlouhé roky zaměstnán u firmy zabývající se výrobou (dále jen dotčený obor). V dotčeném oboru se pohybuje již řadu let a i ve volném čase ho navštěvují jeho známí kvůli různým opravám. V dotčeném oboru pracuje i jeho dlouholetý kamarád a spolužák YV (dále jen dotčený subjekt Y). Nezávisle na sobě začali oba dva v roce 2006 podnikat. Provozovali ohlašovací řemeslnou živnost. Oba dotčení se rozhodli, že budou v dotčeném oboru spolupracovat a chtějí založit společnou firmu. Sídlo firmy bude v místě bydliště jednoho z dotčených subjektů tedy ve městě XXX.

Jelikož se oba dva podnikatelé pohybují v dotčeném oboru opravdu dlouho, vlastní již značnou část vybavení a přístrojů, které nakupovali postupně od dob svých začátků. Určité finanční prostředky také oba dva získali během roku 2006 kdy začali podnikat jako FO. Dotčený subjekt X je v místě bydliště dobře známý a proto neměl o zákazníky nouzi. Za rok své živnosti se mu podařilo vydělat zhruba 260 tis. Kč. Dotčený subjekt Y měl během prvního roku svého podnikání obtížnější situaci a to zejména díky velké konkurenci svého kamaráda. Dotčený subjekt Y vydělal zhruba 185 tis. Kč. Rozdíl oproti druhému živnostníkovi je dán i tím, dotčený subjekt Y musel více zainventovat do vybavení své dílny.

Oba dva živnostníci by tedy chtěli své podnikání transformovat na jednu z forem obchodní společnosti.

*Skutečnosti ovlivňující konečnou výši daně*

**Dotčený subjekt X** je svobodný a bezdětný tudíž jeho výše daně jako fyzické osoby bude snížena pouze o slevu na poplatníka podle paragrafu 35ba odst.1 písm.a) ZDP.

**Dotčený subjekt Y** bude moci daňových slev využít ve větší míře, protože je ženatý a vychovává dvě děti, které s ním žijí ve společné domácnosti a soustavně se připravují na budoucí povolání. Subjekt Y má tedy kromě již uvedené slevy na poplatníka také nárok na daňové zvýhodnění na vyživované dítě podle paragrafu 35c odst.1 ZDP.

Oba podnikatelé platili shodně minimální zálohy pro OSVČ na zdravotní pojištění, důchodové pojištění i pojištění nemocenské.

### **Daň z příjmů fyzických osob za rok 2006**

Následná ukázka zdanění byla provedena na základě údajů z živnostenského podnikání každého z podnikatelů. Oba podnikatelé vedli daňovou evidenci.

**Tabulka č. 2: Dotčený subjekt X – daň z příjmů fyzických osob za rok 2006**

<b>Subjekt X</b>	<b>Částka v Kč</b>
Příjmy podle § 7 ZDP	645 871,-
Výdaje podle § 7 ZDP (uplatněné %)	322 935,5
Úhrn pojistného	33 840,-
Základ daně	289 095,5
Základ daně zaokrouhlený	289 000,-
Daň podle § 16 ZDP	50 662,-
Slevy na dani	7 200,-
<b>Daň po slevě</b>	<b>43 462,-</b>

**Tabulka č. 3: Dotčený subjekt Y – daň z příjmů fyzických osob za rok 2006**

<b>Subjekt Y</b>	<b>Částka v Kč</b>
Příjmy podle § 7 ZDP	389 472,-
Výdaje podle § 7 ZDP (uplatněné %)	194 736,-
Úhrn pojistného	33 840,-
Základ daně	160 896,-
Základ daně zaokrouhlený	160 800,-
Daň podle § 16 ZDP	22 068,-
Slevy na dani	7200,- + (2 x 6000,-) = 19 200,-
<b>Daň po slevě</b>	<b>2 868,-</b>

## **2.1 Rozhodovací kritéria**

Při výběru právní formy podnikání je třeba brát v úvahu několik oblastí, které rozhodnutí podnikatele mohou ovlivnit. Po získání teoretických poznatků z odborné literatury a především zákonů, které upravují podnikání v České Republice se nyní pokusím zaměřit na důležité body, které musí oba podnikatelé zvážit.

Jednou z velice důležitých věcí, o kterou se musí oba subjekty X a Y zajímat je **způsob a rozsah ručení**. Mohla by nastat nepříjemná situace, kdy by při nedodržování svých závazků mohlo dojít k zadržení a prodeji jejich vlastního (soukromého) majetku. I když oba podnikatelé disponují určitými finančními prostředky, je třeba zvážit, kolik bude nutné vložit do **základního kapitálu** nově vznikající firmy. Oblast **řízení, rozhodování a vedení** společnosti by mohla také, zejména při nerovném postavení, vést k problémům a neshodám. Bude nutné si uvědomit, zda pro založení určitých typů obchodních společností bude stačit pouze účast obou podnikatelů nebo zda budou muset přibrat další společníky, aby mohla firma vzniknout. Vlastní založení a vznik firmy by mohl pro někoho být **náročný i po administrativní stránce** a musel by tak využít služeb dalších subjektů. Je důležité, aby si společníci vyjasnili otázku **účasti každého společníka nejen na zisku, ale také na ztrátě**. Pro každý typ obchodní společnosti nebude tak jednoduché například navyšování základního kapitálu a zejména **přístup**

**k cizímu kapitálu.** Jedno z těch nejdůležitějších kritérií bude **vlastní daňové zatížení** pro každý typ obchodní společnosti, kterému budu věnovat nejvíce prostoru. Nelze ale říci, že daňové zatížení je jediné a nejdůležitější kritérium při výběru formy podnikání. Při vyslovení mého závěru pro daný konkrétní podnikatelský záměr bude mít daňové zatížení dvojnásobnou váhu, ale bude nezbytně nutné přihlédnout i k ostatním kritériím, které jsem popsal výše.

## ***2.2 Analýza modelu založení veřejné obchodní společnosti***

### ***Rozsah ručení společníků***

Při založení veřejné obchodní společnosti by jak subjekt X tak i subjekt Y ručily neomezeně, tzn. že by oba společníci ručili celým svým majetkem.

### ***Požadavek na minimální základní kapitál***

Veřejná obchodní společnost nemá dle OBZ stanoven požadavek na základní kapitál. Do založení této formy společnosti by tedy ani jeden ze zakladatelů nemusel vkládat žádné prostředky.

### ***Požadavek na minimální počet zakladatelů***

OBZ určuje alespoň dvě osoby pro založení v.o.s. V mém konkrétním podnikatelském záměru je tato podmínka splněna.

### ***Oprávnění k řízení společnosti***

Všichni společníci v.o.s. jsou statutárním orgánem. Ve společenské smlouvě se zakladatelé mohou dohodnout, že pouze jeden z nich bude jednat jménem společnosti. Jelikož jsou v mém případě dva společníci, myslím, že by bylo dobré, aby jménem společnosti jednal každý samostatně.

### ***Náročnost založení v.o.s.***

Administrativně není založení veřejné obchodní společnosti příliš složité. Oba dva zakladatelé již vlastní potřebná živnostenská oprávnění. Jedinou povinností pro ně je, sepsat společenskou smlouvu a to formou notářského zápisu a dále podat žádost o

zapsání do OR. I tato žádost musí být notářsky ověřena. Co se finančních nákladů týká, bude se jednat pouze o poplatky za úřední ověření společenské smlouvy a návrhu na zápis do OR.

#### ***Účast každého ze společníků na zisku***

Zisk v.o.s. by se dělil mezi oba společníky rovným dílem tedy na polovinu.

#### ***Možnosti budoucího růstu***

Veřejná obchodní společnost může zvětšit svůj kapitál například zvýšením vkladů. Další možností je přijetí nového společníka. Společnost může narazit na problémy při pokusu získat nějaké cizí zdroje (např. bankovní úvěr), protože nemá zapsán žádný počáteční kapitál v OR.

#### ***Vlastní daňové zatížení***

Veřejná obchodní společnost ač právnická osoba není zdaňována daní z příjmů právnických osob. Způsob zdanění bude probíhat rozdělením zisku mezi oba společníky a každý zvlášť si tento příjem zdaní ve svém priznání k dani z příjmů fyzických osob a to konkrétně v § 7 ZDP.

Zisk ve v.o.s. si subjekty X a Y rozdělí rovným dílem.

**Tabulka č. 4: Předpokládaná výše zisku 500 000 Kč**

<b>Společník</b>	<b>Subjekt X</b>	<b>Subjekt Y</b>
Základ daně	250 000,-	250 000,-
Daň podle § 16 ZDP	40 912,-	40 912,-
Slevy na dani	7 200,-	19 200,-
<b>Daň po slevě</b>	<b>33 712,-</b>	<b>21 712,-</b>

**Tabulka č. 5: Předpokládaná výše zisku 750 000 Kč**

<b>Společník</b>	<b>Subjekt X</b>	<b>Subjekt Y</b>
Základ daně	375 000,-	375 000,-
Daň podle § 16 ZDP	75 228,-	75 228,-
Slevy na dani	7 200,-	19 200,-
<b>Daň po slevě</b>	<b>68 028,-</b>	<b>56 028,-</b>

**Tabulka č. 6: Předpokládaná výše zisku 950 000 Kč**

<b>Společník</b>	<b>Subjekt X</b>	<b>Subjekt Y</b>
Základ daně	475 000,-	475 000,-
Daň podle § 16 ZDP	107 228,-	107 228,-
Slevy na dani	7 200,-	19 200,-
<b>Daň po slevě</b>	<b>100 028,-</b>	<b>88 028,-</b>

**Tabulka č. 7: Předpokládaná výše zisku 1 200 000 Kč**

<b>Společník</b>	<b>Subjekt X</b>	<b>Subjekt Y</b>
Základ daně	600 000,-	600 000,-
Daň podle § 16 ZDP	147 228,-	147 228,-
Slevy na dani	7 200,-	19 200,-
<b>Daň po slevě</b>	<b>140 028,-</b>	<b>128 028,-</b>

Odvod daně ve veřejné obchodní společnosti probíhá sice u každého společníka zvlášť jako daň z příjmů fyzických osob, ale musím brát v úvahu daňové zatížení obchodní společnosti tedy součet obou daní z příjmů fyzických osob.

**Tabulka č. 8: Shrnutí daňového zatížení pro veřejnou obchodní společnost**

<b>Výše zisku</b>	<b>Daňové zatížení</b>	<b>Míra daň. zatížení v %</b>
500 000,-	55 424,-	11,08
750 000,-	124 056,-	16,54
950 000,-	188 056,-	19,80
1 200 000,-	268 056,-	22,34

## **2.3 Analýza modelu založení komanditní společnosti**

### ***Rozsah ručení společníků***

Rozsah ručení se od v.o.s. liší. Ručení v k.s. je totiž omezené i neomezené zároveň. Jeden ze společníků by musel jakož komanditista ručit do výše svého nesplaceného vkladu, tedy omezeně. Druhý společník by jako komplementář ručil neomezeně celým svým majetkem stejně jako u v.o.s.

### ***Požadavek na minimální základní kapitál***

Při založení k.s. by musel komanditista složit povinný počáteční vklad. Výše tohoto povinného vkladu je stanovena OBZ na 5 000 Kč.

### ***Požadavek na minimální počet zakladatelů***

Stejně jako je tomu u v.o.s. i komanditní společnost mohou založit minimálně dvě osoby. Jeden komanditista a druhý komplementář. V případě dotčených subjektů X a Y by tato podmínka byla také splněna. Je ale nezbytně nutné, aby si zakladatelé v tuto chvíli uvědomili, že se dostanou do nerovnocenného postavení.

### ***Oprávnění k řízení společnosti***

Při oprávnění v řízení společnosti je právě vidět již zmiňované nerovné postavení mezi partnery. K obchodnímu vedení by byl oprávněn pouze ten zakladatel, který by byl komplementářem. Při ostatních záležitostech by již zakladatelé jednali společně. Komanditista by měl právo nahlížet do účetních knih a dokladů a kontrolovat veškeré údaje.

### ***Náročnost založení k.s.***

Založení komanditní společnosti není stejně jako je tomu u v.o.s. nijak náročné. Nutné je mít opět notářsky ověřenou zakladatelskou smlouvu a návrh na zápis do OR. Oproti v.o.s. by měli společníci povinnost pouze podat žádost na zřízení bankovního účtu a komanditista je povinen splatit svůj počáteční vklad.

### ***Účast každého ze společníků na zisku***

Zisk společnosti by se dělil opět rovným dílem na část pro komanditistu a na část pro komplementáře. Vzhledem k povinnosti komanditisty o počátečním vkladu by se mohli partneři dohodnout o jiném poměru při rozdělení zisku společnosti než rovným dílem. Toto by museli uvést ve společenské smlouvě.

### ***Možnosti budoucího růstu***

Šance na získání bankovního úvěru by mohly být o něco vyšší než u v.o.s. zejména z důvodu zapsaného minimálního kapitálu v OR.

### ***Vlastní daňové zatížení***

Vzhledem k tomu, že jsou zakladatelé pouze dva bude se polovina zisku danit daní z příjmů fyzických osob – a to komplementářova část. Část komanditisty bude podléhat dani z příjmů právnických osob a poté ještě navíc srážkovou daní. Předpokládám, že i když by jeden ze společníků vložil povinný minimální základní kapitál a společníci se dostanou do nerovného postavení nadále by si zisk společnosti rozdělili rovným dílem.

### **Komplementář – Dotčený subjekt X**

**Tabulka č. 9: Předpokládaná výše zisku 500 000 Kč**

Základ daně	250 000,-
Daň z příjmu FO	40 912,-
Sleva na dani	7 200,-
<b>Daň po slevě</b>	<b>33 712,-</b>

### **Komanditista – Dotčený subjekt Y**

**Tabulka č. 10: Předpokládaná výše zisku 500 000 Kč**

Základ daně	250 000,-
Daň z příjmu PO (24%)	60 000,-
Zisk společnosti po zdanění	190 000,-
Srážková daň (15%)	28 500,-
<b>Daň celkem</b>	<b>88 500,-</b>

### Komplementář – Dotčený subjekt X

Tabulka č. 11: Předpokládaná výše zisku 750 000 Kč

Základ daně	375 000,-
Daň z příjmu FO	75 228,-
Sleva na dani	7 200,-
<b>Daň po slevě</b>	<b>68 028,-</b>

### Komanditista – Dotčený subjekt Y

Tabulka č. 12: Předpokládaná výše zisku 750 000 Kč

Základ daně	375 000,-
Daň z příjmu PO (24%)	90 000,-
Zisk společnosti po zdanění	285 000,-
Srážková daň (15%)	42 750,-
<b>Daň celkem</b>	<b>132 750,-</b>

### Komplementář – Dotčený subjekt X

Tabulka č. 13: Předpokládaná výše zisku 950 000 Kč

Základ daně	475 000,-
Daň z příjmu FO	107 228,-
Sleva na dani	7 200,-
<b>Daň po slevě</b>	<b>100 028,-</b>

### Komanditista – Dotčený subjekt Y

Tabulka č. 14: Předpokládaná výše zisku 950 000 Kč

Základ daně	475 000,-
Daň z příjmu PO (24%)	114 000,-
Zisk společnosti po zdanění	361 000,-
Srážková daň (15%)	54 150,-
<b>Daň celkem</b>	<b>168 150,-</b>

## Komplementář – Dotčený subjekt X

Tabulka č. 15: Předpokládaná výše zisku 1 200 000 Kč

Základ daně	600 000,-
Daň z příjmu FO	147 228,-
Sleva na dani	7 200,-
<b>Daň po slevě</b>	<b>140 228,-</b>

## Komanditista – Dotčený subjekt Y

Tabulka č. 16: Předpokládaná výše zisku 1 200 000 Kč

Základ daně	600 000,-
Daň z příjmu PO (24%)	144 000,-
Zisk společnosti po zdanění	456 000,-
Srážková daň (15%)	68 400,-
<b>Daň celkem</b>	<b>212 400,-</b>

Tabulka č. 17: Shrnutí daňového zatížení pro komanditní společnost

Výše zisku	Daňové zatížení	Míra daň. zatížení v %
500 000,-	122 212,-	24,44
750 000,-	200 778,-	26,77
950 000,-	268 178,-	28,23
1 200 000,-	352 628,-	29,39

## 2.4 Analýza modelu založení společnosti s ručením omezeným

### Rozsah ručení společníků

Při volbě založení společnosti s ručením omezeným by oba zakladatelé ručili společně a nerozdílně do výše svých nesplacených vkladů (podle stavu zápisu v OR). Jestliže by oba zakladatelé splatili své vklady ještě v okamžiku založení společnosti, neručili by vůbec.

### ***Požadavek na minimální základní kapitál***

OBZ stanovuje povinný počáteční kapitál a to ve výši minimálně 200 000 Kč. Oba zakladatelé vydělali během svého podnikání jako FO dostatečné finanční prostředky, aby byli schopni složit tento požadovaný minimální základní kapitál. Mohou vložit například každý 100 000 Kč hned při založení a zprostit se tak ručení svým majetkem do výše nesplaceného vkladu.

### ***Požadavek na minimální počet zakladatelů***

Minimální počet zakladatelů s.r.o. je stanoven OBZ na jednu osobu, proto splnění této podmínky nebude pro dotčené subjekty X,Y žádný problém. Z důvodu vyššího základního kapitálu se nabízí zakládat s.r.o. více zakladateli a tím tak rozložit vklady a snížit je.

### ***Oprávnění k řízení společnosti***

Zakladatelům bych doporučil, aby si napsali do zakladatelské smlouvy, že budou oba vystupovat jako jednatelé společnosti a budou jednat samostatně jménem společnosti.

### ***Náročnost založení s.r.o.***

Administrativně je založení s.r.o. opět podobné předchozím typům obchodních společností. Zakladatelé musí opět sepsat společenskou smlouvu a podat návrh na zápis do OR. Oba dokumenty musí být úředně ověřeny. Mezi písemnosti, které jsou navíc oproti v.o.s. a k.s. patří písemné prohlášení o splácení vkladů popřípadě žádost o zřízení bankovního účtu. Díky tomu, že oba partneři již mají živnostenská oprávnění budou finanční výdaje v rámci poplatků za úřední ověření.

### ***Účast každého ze společníků na zisku***

Základní dělení zisku podle OBZ je podle poměru splacených vkladů. Dělení si mohou společníci dohodnout libovolně a tuto skutečnost musí uvést ve společenské smlouvě. V případě, že by se zakladatelé rozhodli, že do společnosti s ručením omezeným vloží minimální základní kapitál a to každý svým vkladem 100 000 Kč bude se potom zisk společnosti dělit na polovinu.

### ***Možnosti budoucího růstu***

Při pomýšlení na rozvoj a růst společnosti mají vždy zakladatelé možnost přistoupit k přijetí dalšího společníka nebo tichého společníka. Získání bankovního úvěru bude u tohoto typu obchodní společnosti snazší a to zejména pro minimální základní kapitál zapsaný v OR a tím větší důvěryhodnosti pro banku.

### ***Vlastní daňové zatížení***

U společnosti s ručením omezeným podléhá zisk dani z příjmů právnických osob, která v roce 2007 činí 24 %. Dále je třeba vypočítat pro oba společníky jejich podíly na zisku, která podléhají ještě navíc srážkové dani. K tomu, aby bylo možné vypočítat oba podíly na zisku je třeba odečíst povinný příděl do rezervního fondu.

**Tabulka č. 18: Předpokládaná výše zisku 500 000 Kč**

Základ daně	500 000,-
Daň z příjmu PO	120 000,-
Zisk po zdanění	380 000,-
Povinný příděl do rezervního fondu	10 000,-
Zisk	370 000,-
Podíl na zisku jednoho společníka	185 000,-
Srážková daň (15%)	27 750,-
Čistý podíl na zisku jednoho společníka	157 250,-
<b>Daň celkem (DPPO + 2x srážková daň)</b>	<b>175 500,-</b>

**Tabulka č. 19: Předpokládaná výše zisku 750 000 Kč**

Základ daně	750 000,-
Daň z příjmu PO	180 000,-
Zisk po zdanění	570 000,-
Povinný příděl do rezervního fondu	10 000,-
Zisk	560 000,-
Podíl na zisku jednoho společníka	280 000,-
Srážková daň (15%)	42 000,-
Čistý podíl na zisku jednoho společníka	238 000,-
<b>Daň celkem (DPPO + 2x srážková daň)</b>	<b>264 000,-</b>

**Tabulka č. 20: Předpokládaná výše zisku 950 000 Kč**

Základ daně	950 000,-
Daň z příjmu PO	228 000,-
Zisk po zdanění	722 000,-
Povinný příděl do rezervního fondu	10 000,-
Zisk	712 000,-
Podíl na zisku jednoho společníka	356 000,-
Srážková daň (15%)	53 400,-
Čistý podíl na zisku jednoho společníka	302 600,-
<b>Daň celkem (DPPO + 2x srážková daň)</b>	<b>334 800,-</b>

**Tabulka č. 21: Předpokládaná výše zisku 1 200 000 Kč**

Základ daně	1 200 000,-
Daň z příjmu PO	288 000,-
Zisk po zdanění	912 000,-
Povinný příděl do rezervního fondu	10 000,-
Zisk	902 000,-
Podíl na zisku jednoho společníka	451 000,-
Srážková daň (15%)	67 650,-
Čistý podíl na zisku jednoho společníka	383 350,-
<b>Daň celkem (DPPO + 2x srážková daň)</b>	<b>423 300,-</b>

**Tabulka č. 22: Shrnutí daňového zatížení pro společnost s ručením omezeným**

Výše zisku	Daňové zatížení	Daň. zatížení v %
500 000,-	175 500,-	35,10
750 000,-	264 000,-	35,20
950 000,-	334 800,-	35,24
1 200 000,-	423 300,-	35,28

## **2.5 Analýza modelu založení akciové společnosti**

### ***Rozsah ručení akcionářů***

Při založení akciové společnosti bude ručit za závazky pouze společnost. Ani jeden z akcionářů za závazky ručit nebude.

### ***Požadavek na minimální základní kapitál***

Zakládání akciové společnosti by bylo pro oba společníky již značně náročné co se minimálního základního kapitálu týká. Pokud by se rozhodli založit akciovou společnost bez veřejné nabídky akcií museli oba dát dohromady minimálně 2 000 000 Kč. Při rozhodnutí k veřejné nabídce akcií by se jim muselo podařit upsat minimálně 20 000 000 Kč.

### ***Požadavek na minimální počet zakladatelů***

Podmínku OBZ, která se týká minimálního počtu zakladatelů by obchodní partneři splnili. Zákoník povoluje založení a.s. buďto jednou právnickou osobou nebo alespoň dvěma osobami fyzickými.

### ***Oprávnění k řízení společnosti***

Řídit akciovou společností by mohli oba společníci pokud by vystupovali jako členové představenstva.

### ***Náročnost založení a.s.***

Administrativně méně náročné by bylo pro společníky založení bez veřejné nabídky akcií, ale zase by museli sami splatit celou výši požadovaného základního kapitálu. Nemuseli by tak svolávat ustavující valnou hromadu. Obvyklé povinnosti by museli splnit stejně jako v předchozích typech společností.

### ***Účast každého ze společníků na zisku***

Rozhodování o rozdělení zisku by prováděla valná hromada. Pokud by zakladatelé splatili počáteční kapitál ve stejném poměru, i jejich podíly na zisku by byly stejné.

### *Možnosti budoucího růstu*

Co se týká získávání cizích zdrojů potřebných pro další rozvoj a růst bude mít akciová společnost nejlepší možnost jejich získání.

### *Vlastní daňové zatížení*

Stejně jako u s.r.o. podléhá zisk akciové společnosti dani z příjmů právnických osob (24 %). Dále by oba společníci odváděli srážkovou daň ze svých podílů. Rozdílné od s.r.o. je způsob výpočtu částky pro povinný příděl do rezervního fondu.

**Tabulka č. 23: Předpokládaná výše zisku 500 000 Kč**

Základ daně	500 000,-
Daň z příjmu PO	120 000,-
Zisk po zdanění	380 000,-
Povinný příděl do rezervního fondu	76 000,-
Zisk	304 000,-
Podíl na zisku jednoho společníka	152 000,-
Srážková daň (15%)	22 800,-
Čistý podíl na zisku jednoho společníka	129 200,-
<b>Daň celkem (DPPO + 2x srážková daň)</b>	<b>165 600,-</b>

**Tabulka č. 24: Předpokládaná výše zisku 750 000 Kč**

Základ daně	750 000,-
Daň z příjmu PO	180 000,-
Zisk po zdanění	570 000,-
Povinný příděl do rezervního fondu	114 000,-
Zisk	456 000,-
Podíl na zisku jednoho společníka	228 000,-
Srážková daň (15%)	34 200,-
Čistý podíl na zisku jednoho společníka	193 800,-
<b>Daň celkem (DPPO + 2x srážková daň)</b>	<b>248 400,-</b>

**Tabulka č. 25: Předpokládaná výše zisku 950 000 Kč**

Základ daně	950 000,-
Daň z příjmu PO	228 000,-
Zisk po zdanění	722 000,-
Povinný příděl do rezervního fondu	144 400,-
Zisk	577 600,-
Podíl na zisku jednoho společníka	288 800,-
Srážková daň (15%)	43 320,-
Čistý podíl na zisku jednoho společníka	245 480,-
<b>Daň celkem (DPPO + 2x srážková daň)</b>	<b>314 640,-</b>

**Tabulka č. 26: Předpokládaná výše zisku 1 200 000 Kč**

Základ daně	1 200 000,-
Daň z příjmu PO	288 000,-
Zisk po zdanění	912 000,-
Povinný příděl do rezervního fondu	182 400,-
Zisk	729 600,-
Podíl na zisku jednoho společníka	364 800,-
Srážková daň (15%)	54 720,-
Čistý podíl na zisku jednoho společníka	310 080,-
<b>Daň celkem (DPPO + 2x srážková daň)</b>	<b>397 440,-</b>

**Tabulka č. 27: Shrnutí daňového zatížení pro akciovou společnost**

Výše zisku	Daňové zatížení	Daň. zatížení v %
500 000,-	165 600,-	33,12
750 000,-	248 400,-	33,12
950 000,-	314 640,-	33,12
1 200 000,-	397 440,-	33,12

### 3 Analýza výsledků

V této části provedu komplexní shrnutí výpočtů včetně grafického vyjádření pro lepší názornost. Pro každý typ obchodní společnosti a předpokládané výše zisku je zde vidět výše daňového zatížení a to jak absolutně (vyjádřené v Kč) tak i jako podíl vyjádřený procentem.

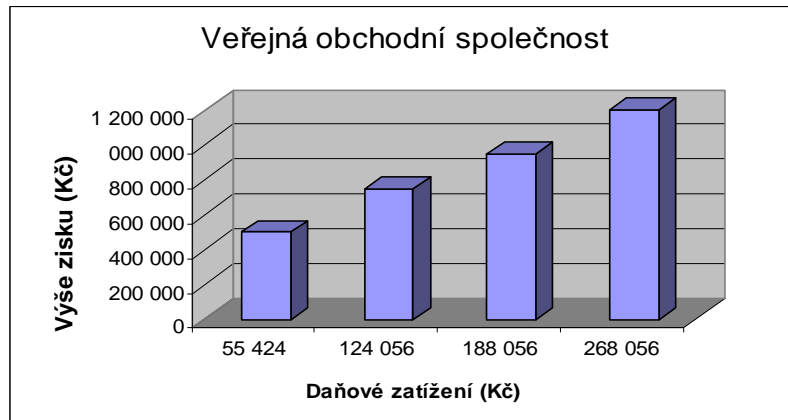
#### 3.1 Přehled daňových zatížení jednotlivých společností

Tabulka č. 28: Celkové shrnutí pro každý typ obchodní společnosti a stanovené výše zisku

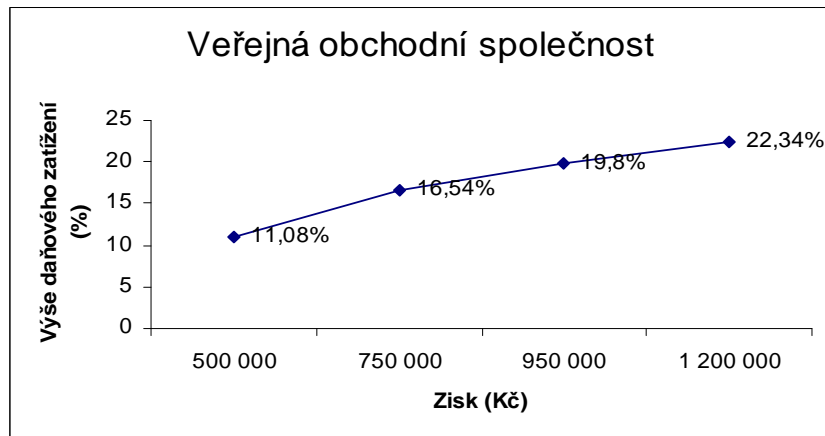
Typ obchodní společnosti	Výše zisku	Daňové zatížení	Míra daňového zatížení v %
v.o.s.	500 000,-	55 424,-	11,08
	750 000,-	124 056,-	16,54
	950 000,-	188 056,-	19,80
	1 200 000,-	268 056,-	22,34
k.s.	500 000,-	122 212,-	24,44
	750 000,-	200 778,-	26,77
	950 000,-	268 178,-	28,23
	1 200 000,-	352 628,-	29,39
s.r.o.	500 000,-	175 500,-	35,10
	750 000,-	264 000,-	35,20
	950 000,-	334 800,-	35,24
	1 200 000,-	423 300,-	35,28
a.s.	500 000,-	165 600,-	33,12
	750 000,-	248 400,-	33,12
	950 000,-	314 640,-	33,12
	1 200 000,-	397 440,-	33,12

Následující obrázky jsou grafickým znázorněním údajů z tabulky č. 25. Pro každý typ obchodní společnosti je vytvořen graf, který ukazuje výše zisků a k nim připadající hodnoty daňového zatížení. Spojnicový graf znázorňuje míru daňového zatížení a její vývoj v závislosti na úrovni zisku.

Graf č. 1: v.o.s.

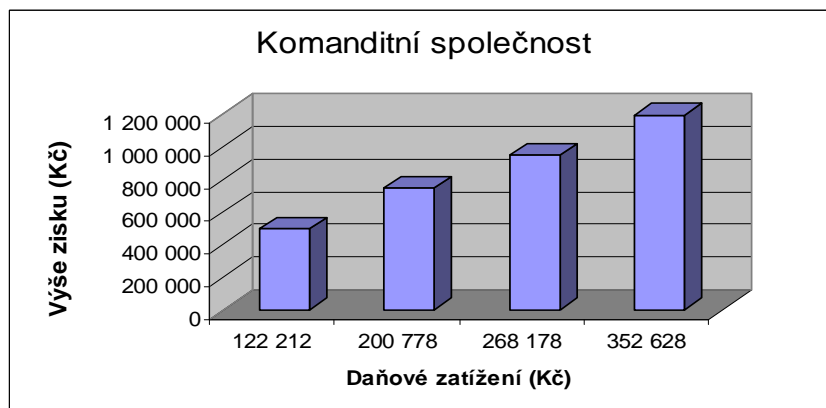


Graf č. 2: v.o.s.

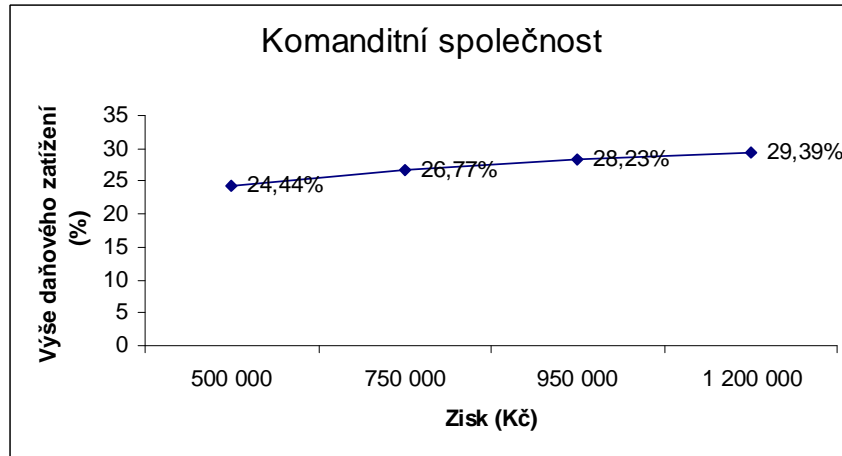


U veřejné obchodní společnosti je vidět jak daňové zatížení roste přibližně společně s růstem úrovně zisku. Tento nárůst je způsoben tím, že u v.o.s. podléhají zisky dani z příjmů fyzických osob (§ 7 ZDP), která je progresivní.

Graf č. 3: k.s.

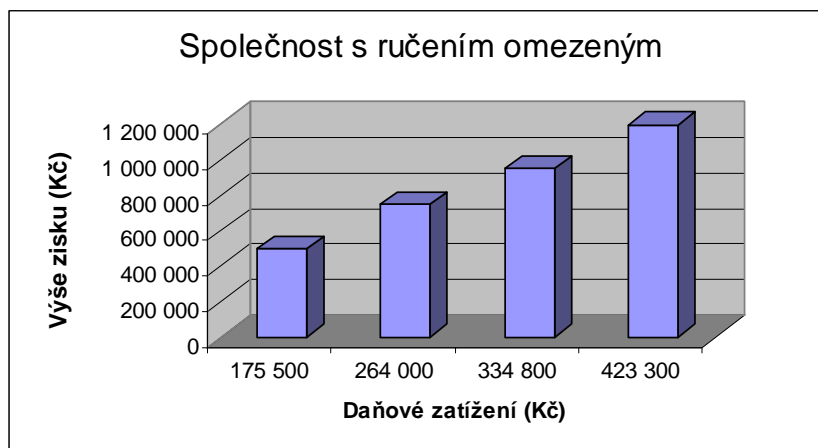


Graf č. 4: k.s.

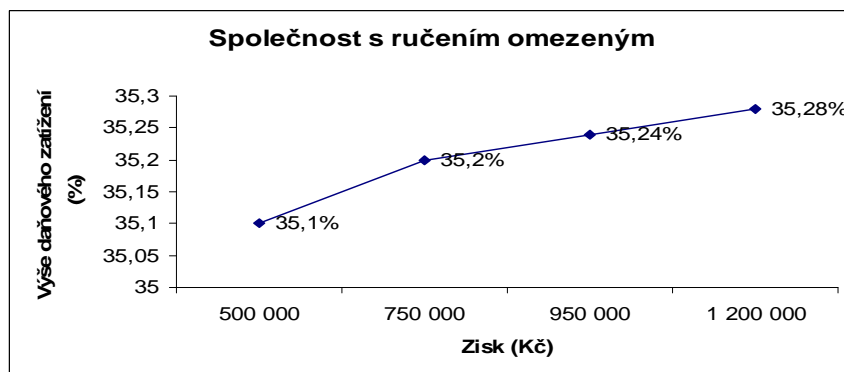


Zdanění zisku k.s. je zasaženo jak daní z příjmů fyzických osob tak i daní z příjmů osob právnických (část komplementáře a komanditisty) a navíc ještě daní srážkovou. Progrese daně z příjmů fyzických osob je pouze částečná a tudíž i růst daňového zatížení v závislosti na zisku není tak prudký jak tomu bylo u v.o.s.

Graf č. 5: s.r.o.

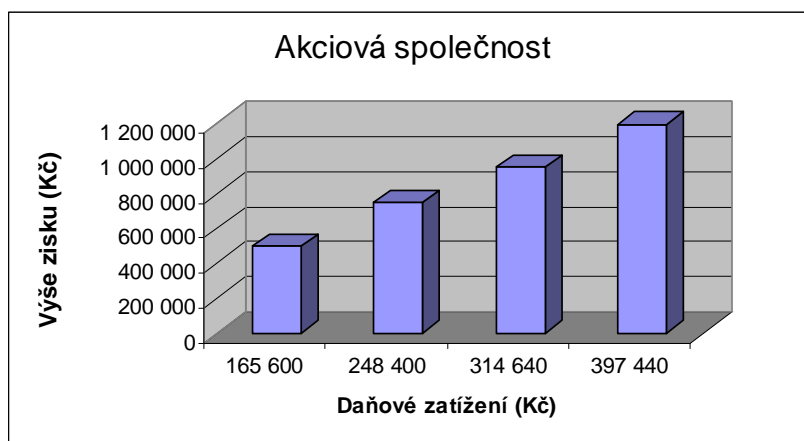


Graf č. 6: s.r.o.

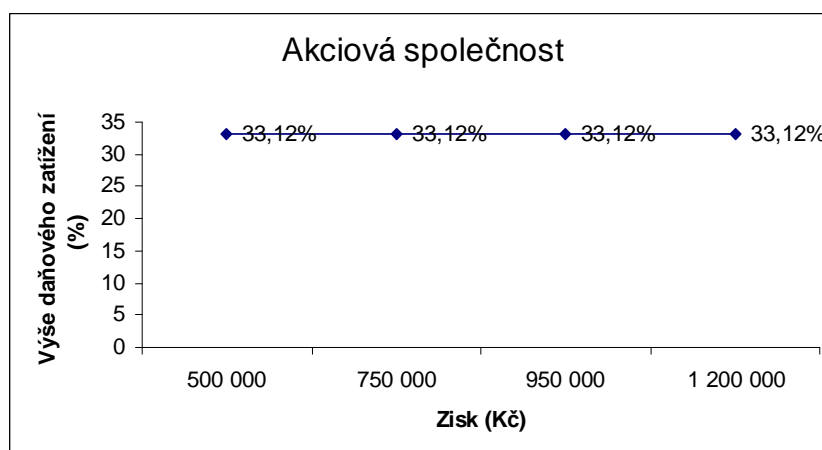


Zisk společnosti s ručením omezeným podléhá dani z příjmu právnických osob, která je pořád konstantní. Podíly na zisku jsou zatíženy srážkovou daní. Výpočet podílu na zisku je závislý na výpočtu příspěvku do rezervního fondu. Rostoucí hodnoty srážkové daně zapříčinily i mírný růst daňového zatížení s.r.o. jak je vidět z grafu č. 6 s.r.o.

Graf č. 7: a.s.



Graf č. 8: a.s.



Situace u akciové společnosti je podobná jako u s.r.o. s tím rozdílem, že se nemění velikost přidělu do rezervního fondu a tím ani podíly na zisku a srážková daň. Z toho důvodu je daňové zatížení konstantní pro všechny hodnoty zisku.

### 3.2 Zhodnocení kritérií

Z výše uvedené tabulky č. 25 a následujících grafů je vidět, že nejvyššímu daňovému zatížení by podléhal zisk u společnosti s ručením omezeným. Je to dáno tím, že zisk podléhá dani z příjmů právnických osob a dále podíly na zisku obou společníků ještě srážkové dani. U akciové společnosti je situace obdobná avšak daňové zatížení je v součtu nižší než u s.r.o. Je to způsobeno vyššími příředy do rezervního fondu a.s. a tím se následně sníží podíly na zisku a srážková daň. Pro všechny výše předpokládaných zisků je nejnižší daňové zatížení u veřejné obchodní společnosti. U komanditní společnosti je daňové zatížení jednonásobně nižší než u v.o.s. Tento rozdíl se však se vzrůstajícím ziskem společnosti zmenšuje.

V následující tabulce budou zhodnocena všechna rozhodovací kritéria, která jsem bral v úvahu pro konečné rozhodnutí. Pro hodnocení jednotlivých rozhodovacích kritérií použiji číselnou stupnici od 10 do 40, kde větší počet bodů je pro tu danou formu společnosti u jednotlivého kritéria je výhodnější. Daňové hodnocení, kterému jsem věnoval nejvíce prostoru, a které chci vyzvednout nad ostatní kritéria bude ohodnoceno dvojnásobným počtem bodů. Nejvhodnější právní forma obchodní společnosti pro dotčené subjekty X a Y bude ta, která dosáhne v součtu největší počet bodů.

**Tabulka č. 29: Bodové hodnocení kritérií**

Kritérium	v.o.s	k.s.	s.r.o.	a.s.
Způsob ručení	10	20	30	40
Minimální ZK	40	30	20	10
Min.poč.zakl.	40	40	40	40
Řízení spol.	40	10	40	40
Náročnost zal.	40	40	30	10
Účast na zisku	40	40	40	40
Budoucí růst	10	20	30	40
Daň. zatížení	80	60	20	20
<b>Celkem</b>	<b>300</b>	<b>260</b>	<b>250</b>	<b>240</b>

## 4 Závěr

Výběru právní formy společnosti musí každý začínající podnikatel věnovat mnoho času a úsilí, aby dokázal zhodnotit veškeré výhody a rizika, které daná forma přináší. Jeho konečné rozhodnutí je dlouhodobého charakteru. Podnikatel musí na počátku rozhodování zvážit, zda mu zvolený způsob obživy zaručí dlouhodobou výnosnost a prosperitu. Nestačí však, když bude uvažovat pouze nad svými konkurenty v oboru, ale zohlednit je třeba i politické a ekonomické okolí v zemi. Musí si osvojit nejdůležitější právní normy, kterými se bude řídit nejen při vzniku společnosti, ale také především při vlastním fungování a vedení firmy. V České Republice jde tedy zejména o Živnostenský zákon, Obchodní zákoník, Zákon o daních z příjmů. Rozhodne-li se provozovat specifický druh živnosti budou pro něj omezující ještě další předpisy týkající se ekologie, likvidace odpadů, atd.

Nejprve jsem tedy provedl sestavení kritérií, které považuji při založení podniku za důležité. Tyto podmínky a omezení jsem následně aplikoval pro konkrétní podnikatele. Postupně jsem analyzoval dopad jednotlivých aspektů při zakládání čtyř typů obchodních společností, abych byl schopen rozhodnout, která forma bude nejvýhodnější.

Z čistě daňového hlediska vyšla jednoznačně jako nejlepší varianta založení veřejné obchodní společnosti. Dotčené subjekty X a Y by podnikaly jako právnická osoba avšak své podíly na zisku by podrobily dani z příjmů fyzických osob. Tato daň z příjmů by byla především v počátcích podnikání a tedy i při nižší úrovni zisku 3krát nižší než daňové zatížení u společnosti s ručením omezeným. Avšak jak už jsem zmínil daňové kritérium není jediným a je třeba zohlednit i další důležité oblasti. Těmto společníkům tedy doporučuji založit prvně veřejnou obchodní společnost. Nepředpokládám nějaké závažné existenční problémy pro nově vzniklou firmu, protože oba dva již v oboru pracovali a mají určitý okruh zákazníků, kteří budou jejich služeb jistě využívat i nadále. Poté, co si vybudují a upevní určitou pozici na trhu jako fungující a prosperující firma bych doporučil veřejnou obchodní společnost transformovat na společnost s ručením omezeným. Při vzrůstajících hodnotách zisku již není daňové zatížení tak

markantně vyšší než u veřejné obchodní společnosti a hlavně se u s.r.o. radikálně změní situace s ručením. Situace na trhu se může kdykoli výrazně změnit a tím ohrozit fungování a prosperitu firmy. V takové situaci by bylo jistě nevhodné, aby oba společníci ručili za závazky celým svým majetkem. Společnost s ručením omezeným bych nedoporučoval zakládat hned zpočátku, protože si myslím, že přeci jenom větší daňové zatížení by mohlo v začátcích podnikání způsobit finanční potíže.

Akciová společnost se jeví jako nevhodná zejména pro svou náročnost při založení a velkém základním kapitálu. Tento typ obchodní společnosti se ani běžně pro malé a střední podnikání nepoužívá.

## Použitá literatura

1. BAŘINOVÁ, D., VOZŇÁKOVÁ, I. Vyhodnocení a využití účetních výkazů pro manažery, společníky a akcionáře. 1. vydání. Praha: Grada Publishing, a.s., 2005. 100 s. ISBN 80-247-1115-X.
2. BĚHOUNEK, P. Společnost s ručením omezeným od roku 2004 daňová a účetní kuchařka. 4. vydání. Olomouc: Anag, s.r.o., 2004. 213 s. ISBN 80-7263-225-6.
3. BONĚK, V. a kol. Lexikon – daňové pojmy. Ostrava: Sagit, 2001. 626 s. ISBN 80-7208-265-5
4. HOVORKA, M. Daňové triky a tipy. 3. vydání.. Praha: Nakladatelství Sagit, 2002. 152 s. ISBN 80-7208-275-2.
5. KORÁB, V., MIHALISKO, M. Založení a řízení společnosti. 1. vydání. Brno: Computer Press, a.s., 2005. 252 s. ISBN 80-251-0592-X.
6. KUBÁTOVÁ, K. Daňová teorie a politika. Praha: Eurolex Bohemia, 2000. 280 s. ISBN 80-86395-84-7.
7. MIRČEVSKÁ, D., PRUDÍK, B. Vklady do obchodních společností. 1. vydání. Praha: Grada Publishing, a.s., 2005. 156 s. ISBN 80-247-1365-9.
8. PILAŘOVÁ, I. Účetní a daňové problémy právnických osob v praxi 2006. 2. vydání. Praha: Grada Publishing, a.s., 2006. 144 s. ISBN 80-247-1608-9.
9. POLÁK, M., KOPŘIVA, J. Daň z příjmů fyzických osob. Brno: Akademické nakladatelství Cerm, 2005. ISBN 80-214-3084.
10. SYNEK, M. a kol. Manažerská ekonomika. 3. přepracované a aktualizované vydání. Praha: Grada Publishing, a.s., 2003. 486 s. ISBN 80-247-0515-X.
11. SYNEK, M. Nauka o podniku. Učební texty pro bakalářské studium. 3. vydání. Praha: VŠE, 1996. 383 s. ISBN 80-7079-892-0.
12. ŠIROKÝ, J. Daňová teorie s praktickou aplikací. Praha: C.H.Beck, 2003. 272 s. ISBN 80-7179-413-9.
13. VALACH, J. a kol. Finanční řízení podniku. 2. aktualizované a rozšířené vydání. Praha: Ekopress, s.r.o., 1999. 324 s. ISBN 80-86119-21-1.

## Seznam použitých právních předpisů ve znění k 31.3.2007

14. Zákon č. 586/1992 Sb., o daních z příjmů.
15. Zákon č. 513/1991 Sb., obchodní zákoník.
16. Zákon č. 455/1991 Sb., o živnostenském podnikání (živnostenský zákon).

## Internetové zdroje

17. /online/ Výpočet daňové povinnosti. Dostupné z:  
<http://www.mesec.cz/texty/vypocet-danove-povinnosti/>. Poslední úprava  
10.5.2007
18. /online/ Daňová kalkulačka. Dostupné z:  
<http://www.schekonom.cz/kalkulacka/index.php>. Poslední úprava 10.5.2007

## Seznam zkratk

ZDP.....	zákon o daních z příjmu
OBZ.....	obchodní zákoník
ZŽP.....	zákon o živnostenském podnikání
OR.....	obchodní rejstřík