

# MĚSTA, VÝSTAVY A VÝSTAVIŠTĚ: VLIV VÝSTAVNICTVÍ NA MĚSTA CITIES, EXHIBITIONS AND EXHIBITION GROUNDS: HOW EXHIBITIONS AFFECTED THE CITIES

Štěpánková Lenka

Ing. arch. Lenka Štěpánková, Ph.D.  
lstepankova@bv.v.cz

Trade Fairs Brno  
Výstaviště 405/1, 603 00 Brno, Czech Republic

*The author is an architect of trade fair venue responsible for planning and development of the exhibition grounds. She is engaged in research of exhibition industry legacy and promotes its architectural heritage.*

**Klíčová slova:** Československo; Česko; výstaviště; výstavy; veletrhy; urbanismus; vývoj měst; tvorba měst; plánování měst; výstavnictví; historie

**Abstrakt:** *Pořádání všeobecných i specializovaných výstav se ke konci devatenáctého století stalo neodmyslitelnou součástí hospodářského a společenského života v řadě menších českých a moravských měst. Po dočasných areálech následovala první stálá výstaviště, a později v meziválečném období se výstavní areály staly běžnou součástí městské vybavenosti. Změna režimu po druhé světové válce československé výstavnictví zásadně poznamenala, což mělo druhotně dopad také na podobu sítě regionálních výstavišť v republice. Další zásadní proměna oboru výstavnictví souvisela v devadesátých letech s rozpadem socialistického bloku, globalizací ekonomiky a nástupem nových komunikačních technologií. V této době docházelo někde k neřízeným a živelným transformacím území a nevratnému ničení nerozpoznaných kulturních hodnot. Budoucí výzkum výstavních areálů by se v oblasti urbanismu měl soustředit na komplexní zmapování prostorového vývoje výstavišť v jednotlivých městech a na způsob jejich ukotvení v územně plánovací dokumentaci. Závěry tohoto výzkumu by pak posloužily jako vodítko pro péči o historické výstavní areály a případně jako podklad pro návrh jejich ochrany. Vzhledem k mezioborovému charakteru výstavnictví by související výzkum měl probíhat také v souvisejících oborech jako hospodářské dějiny, dějiny umění, teorie architektury nebo event management a cestovní ruch.*

## Recenze | Review

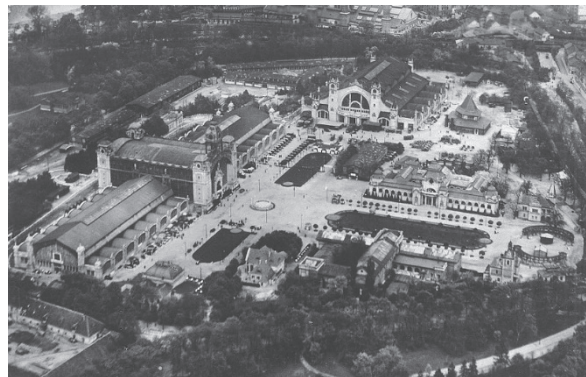
doc. Ing. arch. Ivo Boháč, Ph. D.

Ing. arch. Kateřina Pazderková Dokoupilová, Ph.D.

## Počátky oboru výstavnictví a vznik prvních výstavišť

Historie průmyslových výstav se začala psát na přelomu osmnáctého a devatenáctého století. Zpočátku byly tyto přehlídky pořádaný v nejrůznějších k tomu účelu vhodných budovách. S nárůstem počtu vystavovatelů, exponátů a návštěvníků přestávaly prostory v existujících objektech vyhovovat a pro výstavy začaly být budovány zvláštní pavilony a výstavní areály, které by dokázaly bohatý program pojmut. První takové areály vznikly v Paříži už v první polovině devatenáctého století, v Londýně byl v roce 1851 postaven slavný Křišťálový palác, pavilon o celkové výstavní ploše přes 9 hektarů. Ve druhé polovině devatenáctého století už po vzoru Paříže a Londýna budovala zvláštní haly i rozlehlé výstavní areály řada měst a států napříč Evropou. Výstaviště v tomto období bývala zřizována pouze dočasně, často na místech parků, vojenských cvičišť, odstraněných pevnostních staveb a podobně. Na základě zkušeností a příkladů výstav konaných v jiných městech, zejména v metropolích jako Vídeň (světová výstava 1873) nebo Budapešť (výstava roku 1885), bylo v Praze při přípravě celonárodní výstavy v roce 1891 rozhodnuto o vybudování stálého výstavního areálu, na němž by mohly být následně výstavy pořádaný opakovaně. Pro tento účel bylo zvoleno místo bývalé královské obory, kde se první hospodářská výstava konala už v roce 1856 [1]. Pražská Jubilejní výstava 1891 měla v národním měřítku dopad srovnatelný s ohlasem londýnské výstavy roku 1851 na světové scéně, a navázala na ni řada dalších všeobecných hospodářských i prvních specializovaných výstav v českých a moravských městech. V posledních desetiletích devatenáctého století tak začalo výstavnictví trvale poznamenávat podobu měst. Přestože byly první výstavní areály zpravidla koncipované jako dočasné, často se na ně výstavní provoz později vracel. Některá z těchto nejstarších výstavišť se později stala místem konání pravidelných trhů a o mnoho let později se pak některé z těchto lokalit transformovaly ve stálé výstavní areály. Přehled nejvýznamnějších výstav konaných ve zvláštních, k tomu účelu vybudovaných venkovních výstavních

areálech v tomto nejstarším období až do vypuknutí první světové války ukazuje (bez nároku na úplnost) tabulka 1.



Obrázek 1 – Pražské výstaviště z roku 1891 na pozdějším snímku z třicátých let (zdroj: [2])

## Progresivní charakter národního výstavnictví v meziválečném období

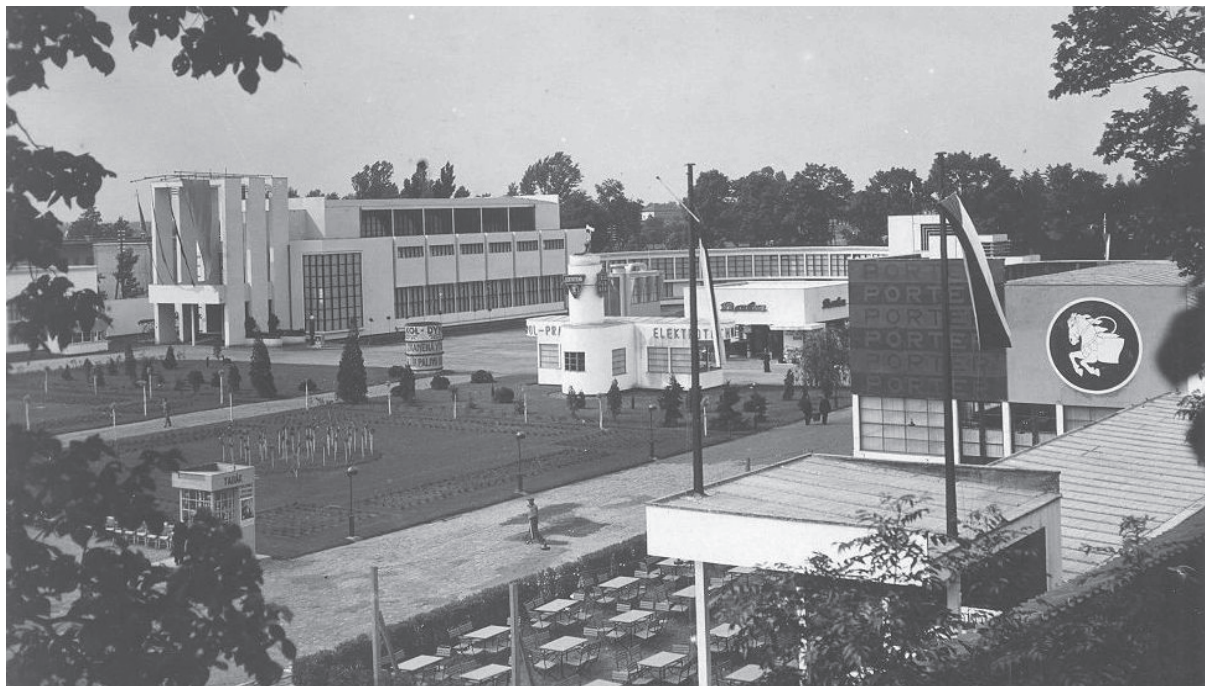
V nově vzniklém československém státě hrálo výstavnictví významnou roli nejen při šíření pokrokových tendencí v oblasti kulturní i hospodářské, ale nově také na poli mezinárodního obchodu a propagace mladého státu v zahraničí. Kritická reflexe výstav následně přispívala ke zvyšování umělecké úrovně oboru. Výstavní architekturou a návrhy expozic a výstavních areálů se v meziválečném období intenzivně zabývali přední architekti své doby. V regionálních centrech přitom výstavy mnohdy sloužily jako prostředek osvěty, jehož prostřednictvím se šířily aktuální trendy v architektuře a tvorbě města [3]. Nejdůležitější výstavy meziválečného období konané v areálech zvláště pro účel vystavování vybudovaných, stálých nebo dočasných, shrnuje tabulka 2.

## Rozvoj veletržního výstavnictví v Československu

Kromě častého a v některých případech pravidelného nebo opakovaného pořádání výstav (Trowa v Opavě, Dělnická,

živnostenská a hospodářská výstava v Plzni) se fenoménem meziválečného období staly každoročně konané mezinárodní vzorkové trhy. Největší význam v meziválečném Československu přitom měly vzorkové trhy v Praze a Liberci. Zatímco jednorázové výstavy organizovaly za tím účelem dočasně ustavené výstavní výbory, pravidelné vzorkové trhy pořádaly trvale působící instituce. V Praze to byla společnost Pražské vzorkové veletrhy (PVV), která vznikla už v roce 1919 a od svého založení měla konkurenční výhodu v existenci stálého výstaviště v Praze. Přesto usilovala o vybudování nového moderního veletržního City v sousedství stávajícího areálu. Ačkoliv se tyto ambiciózní plány nepodařilo uskutečnit v plném rozsahu, vznikl díky nim Veletržní palác, ve své době jedna z největších staveb svého druhu v Evropě, kde se následně Pražské vzorkové veletrhy pravidelně s výjimkou let 1942–1945 konaly až do

začátku padesátých let [4, s. 11–14]. V Liberci pořádal trhy od roku 1920 spolek Reichenberg Messe jehož ambicí bylo vytvořit z Liberce obchodní centrum srovnatelné s Lipskem a Prahou. O úspěšnosti tohoto počínání a významu libereckých trhů vypovídá fakt, že při vzniku mezinárodní profesní veletržní asociace Union des Foires Internationales (UFI) v roce 1925 patřila liberecká veletržní správa spolu s pražskou společností PVV mezi zakládající členy, tedy mezi dvacet nejvýznamnějších veletržních společností své doby [5]. V Brně společnost Brněnské vzorkové trhy (BVT) rovněž organizovala od roku 1922 na různých místech ve městě každoroční trhy zaměřené na podporu místních výrobců. Jako vážná překážka dalšího rozvoje přitom byla pocítována neexistence adekvátních vlastních výstavních prostor [6]. V roce 1923 padlo na vládní úrovni rozhodnutí uspořádat v Brně velkou celostátní výstavu k desátému



Obrázek 2 – Výstaviště postavené v roce 1931 pro pardubickou výstavu tělovýchovy a sportu (zdroj: [8])

výročí vzniku republiky a vybudovat při této příležitosti nové stálé veletržní výstaviště. V roce 1928 byl nový areál skutečně uvedený do provozu a Brno v něm získalo špičkové moderní výstaviště světové úrovně a společnost BVT vlastní výstavní pavilon [7, s. 38]. Pořádané akce nicméně v předválečné době nikdy neměly skutečně mezinárodní charakter a Brno v tomto směru zůstávalo ve stínu Prahy a Liberce.

## Podoba výstavišť a jejich postavení ve městech

V meziválečném období začala být stálá výstaviště definitivně považována za standardní prvek městské vybavenosti. Po urbanistické stránce byla tehdy vesměs řešena v tradičním stylu, nicméně u jednotlivých staveb a expozičních se výrazně prosadilo moderní pojetí architektury, jak ukázaly výstavy v Mladé Boleslavi, Pardubicích nebo Táboře. Ve vztahu ke stávající sídelní struktuře pozorujeme při vzniku výstavních areálů dva možné přístupy. Někde bylo pro pořádání výstav od počátku vymezeno rozlehlé území, zpravidla v okrajové poloze města (Brno, Plzeň). Jinde se výstavní areál krystalizoval kolem už existujících výstavních kapacit,

kteří mohly být i pozůstatkem dřívějších výstav. V Praze tak Veletržní palác vyrostl v sousedství výstaviště z roku 1891, v Liberci trhy v tomto smyslu navázaly na velkou výstavu roku 1906 a konaly se přímo ve městě. Toto živelné prorůstání trhů městem přitom pozorujeme i v historii jiných významných veletržních měst v zahraničí, například v Lyonu, Lipsku, Frankfurtu nad Mohanem nebo Basileji. Jedná se tedy o fenomén pro rozvoj veletržního města do jisté míry typický.

## Válečná léta a jejich dopad na výstaviště

Po vypuknutí druhé světové války byla výstavní činnost i pořadatelsví mezinárodních veletrhů postupně na celém evropském kontinentu utlumena. Výjimku představovaly propagandistické výstavy organizované národně-socialistickým režimem. V Německu se tyto říšské výstavy konaly už od poloviny třicátých let, ve čtyřicátých letech byly tyto výstavy jako putovní přeneseny i do okupovaných a ovládaných zemí. Na pražském výstavišti tak byla v roce 1942 k vidění výstava *Das Sowjet Paradies* z dílny propagandistického oddělení NSDAP [9].

Tabulka 1 – Výstavy pořádané na území dnešní České republiky v období před první světovou válkou (zpracování autorka)

Rok	Město	Výstava
1884	České Budějovice	Krajinská výstava
1887	Jaroměř	Hospodářská a krajinná výstava
1889	České Budějovice	Gewerbe Ausstellung Budweis
1893	Přerov	Průmyslová, hospodářská, národopisná a umělecká výstava v Přerově
1898	Cheb	Krajinná výstava
1899	Beroun	Jubilejní výstava národo-hospodářská
	Červený Kostelec	Krajinská výstava
	Cheb	Feuerwehr-Fachausstellung in Eger
1900	Kutná Hora	Kutnohorská krajinská výstava
1902	Kladno	Krajinská výstava
	Tábor	Jihočeská hospodářsko-průmyslová a národopisná výstava
	Vyškov	Výstava
	Olomouc	Zweite Industrie- und Gerwerbeausstellung

1903	Ústí nad Labem	Labem Allgemeine Deutsche Ausstellung Aussig
	Kroměříž	Jubilejní výstava
	Pardubice	Východočeská výstava průmyslová, zemědělská, národopisná a umělecká
	Hořice	Výstava českého severovýchodu v Hořicích
1904	Plzeň	Výstava kuchařského umění a hostinství
1905	Hodonín	Slovanská výstava
1906	Liberec	Deutschböhmisches Ausstellung Reichenberg
1907	Lomnice nad Popelkou	Hospodářsko-průmyslová výstava
1908	Praha	Jubilejní výstava
1909	Klatovy	Výstava
1911	Kladno	Jubilejní dělnická výstava
	Nový Rousínov	Krajinská výstava
	Příbor	Krajinská výstava severovýchodní Moravy
1912	Mladá Boleslav	Severočeská výstava
	Písek	Jubilejní krajinská výstava
	Boskovice	Krajinská výstava
1913	Chomutov	Deutschböhmisches Landesschau Komotau
	Bruntál	Gewerbe-Industrie Ausstellung Freudenthal
1914	Holešov	Valašská výstava
	Choceň	Živnostensko-průmyslová a hospodářská výstava

Tabulka 2 - Výstavy pořádané na území dnešní České republiky meziválečném období (zpracování autorka)

Rok	Město	Výstava
1922	Kroměříž	Zemská všeobecná výstava
	Písek	Výstava v Písku
1923	Moravská Ostrava	Průmyslová a živnostenská výstava
	Čelákovice	Řemeslnícko-obchodnická výstava
1924	Ústí nad Labem	Kulturní a hospodářská výstava
	Brodek u Nezamyslic	Jubilejní živnostenská a zemědělská výstava
1925	Turnov	Krajinská výstava
1926	Jaroměř	Hospodářsko-průmyslová výstava
	Orlová	Výstava Těšínska a Ostravska
1927	Mladá Boleslav	Výstava severních Čech v Mladé Boleslavi
	Domažlice	Krajinská výstava
1928	Brno	Výstava soudobé kultury

	Kutná Hora	Všeobecná krajinská výstava
1929	Litomyšl	Krajinská výstava
	Tábor	Jihočeská výstava a výstava čl. válečnictví
	Pardubice	Výstava tělesné výchovy a sportu
1931	Louny	Všeobecná krajinská výstava severočeská
	Holešov	Živnostensko-průmyslová výstava
	Rožnov pod Radhoštěm	Krajinská výstava Valaška a moravsko-slezského Pobeskydí
1934	Frenštát pod Radhoštěm	Krajinská výstava moravskoslezského Pobeskydí
	Nový Bydžov	Výstava kraje novobydžovského
1935	Kostelec nad Orlicí	Krajinská výstava
	Nová Paka	Krajinská výstava
	Opava	Trowa: Troppaer Wirtschaft Ausstellung
1936	Přerov	Středomoravská výstava
	Opava	Trowa: Troppaer Wirtschaft Ausstellung
1937	Praha	Celostátní letecká výstava v Praze
	Uherské Hradiště	Výstava Slovácka
	Opava	Trowa: Troppaer Wirtschaft Ausstellung
1938	Plzeň	VI. dělnická, živnostenská a hospodářská výstava v Plzni
	Náchod	Výstava Náchod

Výstaviště v Evropě během válečných let vesměs procházela nejtemnějším obdobím své existence. Některá sloužila pro válečnou výrobu nebo jako zajatecké a koncentrační tábory; ke konci války pak byla většina z nich poničena při náletech nebo osvobozovacích bojích. V Protektorátu Čechy a Morava sloužila výstaviště v Brně a Plzni jako vojenské sklady, z pražského Veletržního paláce byly vypravovány transporty do koncentračních táborů. Obecně patří válečná léta v historii jednotlivých výstavišť k těm nejméně připomínaným obdobím a mnohdy není dopad válečných událostí na stavební podstatu areálu zmapovaný vůbec.

## Výstavní provoz po roce 1945

V Liberci se v roce 1946 konala velká celostátní výstava s názvem Budujeme osvobozené kraje [10], která městu i přes radikálně změněné národnostní poměry pomohla navázat na předválečnou

výstavní tradici. V roce 1947 se konala na pražském výstavišti Slovanská zemědělská výstava [11, s. 47], další velká výstava



Obrázek 3 - Veletržní palác (zdroj: [13])

proběhla v Kroměříži v roce 1948 pod názvem 100 let národního života. Změna režimu v roce 1948 ovšem představovala velký zásah do pořadatelsví veletrhů i výstav. Kvůli ní bylo po roce 1951 pozastaveno konání pražských vzorkových veletrhů a staré holešovické výstaviště bylo od roku 1953 provozováno jako Park kultury a oddechu Julia Fučíka. Výstavy, které se tu nadále pořádaly, už nesloužily primárně obchodním cílům, nýbrž měly mnohdy silně ideově zabarvený obsah. Kromě toho se Průmyslový palác stal místem konání sjezdů komunistické strany, odborů, zemědělských družstev a celé řady dalších organizací, jejichž působení bylo nedílnou součástí nových společenských pořádků.

### Nové impulsy a kontakt se světem

Po útlumu výstavnictví počátkem padesátých let docházelo ve druhé polovině padesátých let a v šedesátých letech k postupné adaptaci sítě výstavišť na nové společenské uspořádání ve státě i na mezinárodní scéně. Svou roli v celkovém oživení výstavního provozu sehrál nepochybně i ohlas velmi úspěšné prezentace Československa na Expo v Bruselu v roce 1958. Na výstavišti v Brně se v letech 1955-1957 uskutečnily z rozhodnutí centrálních orgánů tři velké celonárodní strojírenské výstavy. Logickým navazujícím krokem bylo pořádání každoročního mezinárodního veletrhu za účelem podpory zahraničního obchodu, jako tomu bylo běžné v řadě okolních zemí. Toto rozhodnutí však bylo nejprve potřeba obhájit na mezinárodní úrovni proti námitkám zástupců Německé demokratické republiky a Sovětského svazu [12]. Městu Brnu nakonec úloha hlavního veletržního města státu spojená s pořadatelsvím mezinárodního veletrhu skutečně připadla, a to zejména díky existenci kvalitního a dostatečně rozlehlého výstavního areálu.

### Formování sítě regionálních výstavišť v socialistickém Československu

Pořadatelsví mezinárodních veletrhů na brněnském výstavišti a účast československých podniků na zahraničních veletržích centrálně řídilo Ministerstvo zahraničního obchodu. I díky tomu se podnik Brněnské veletrhy a výstavy od prvního ročníku Mezinárodního veletrhu Brno v roce 1959 rychle vypracoval mezi přední evropské veletržní správy a členem UFI se stal už v roce 1961. Regionální výstaviště ovšem zůstávala v gesci místních národních výborů nebo komunálních podniků a pořadatelsví akcí včetně celonárodních vycházelo často z místní iniciativy. V některých případech se jednalo o města, která měla už před válkou silnou výstavní tradici spojenou s průmyslem a disponovala vhodným výstavním areálem (Plzeň, Liberec). Jinde bylo zřízení nebo dobudování výstavního areálu v tomto období podpořeno a vznikala tak nová výstaviště i nové výstavní akce. To byl případ Ostravy, Olomouce [14, s. 36-37] a Českých Budějovic [15, s. 20-26], ale také Trenčína, Nitra a Bratislavy ve slovenské části státu. Kromě pořádání kulturních výstav se jednotlivá menší regionální výstaviště specializovala na akce reflektující hospodářský charakter regionu (zemědělské výstavy Země živitelka v Českých Budějovicích a Zahrada Čech v Litoměřicích, zahradnická výstava Flora v Olomouci, Liberecké výstavní trhy zaměřené na textilní produkci a spotřební zboží, výstavy bižuterie na výstavišti v Jablonci). V sedmdesátých a osmdesátých letech bylo československé výstavnictví jako obor v zásadě stabilizované a nedocházelo k žádným zásadním změnám. Pokud jde o výstavní areály, vedla se v této době debata především o jejich vybavenosti nebo lepším a efektivnějším využití v průběhu celého roku. Přehled stálých výstavišť v České republice a hlavních akcí na nich pořádaných ukazuje tabulka 3.

Tabulka 3 – Nejvýznamnější výstaviště v České republice a akce na nich konané před rokem 1989 (zpracování autorka)

Město / výstaviště	Výstava / veletrh	Od roku
Praha PKO Julia Fučíka	Matějská pouť	v PKO JF od roku 1963
České Budějovice	Země žitelka	od roku 1960, od roku 1973 pod názvem Země žitelka
Ostrava Černá louka	Ostravské výstavní trhy	1958
Brno	Mezinárodní veletrh Brno, později Mezinárodní strojírenský veletrh	1959
Liberec	Liberecké výstavní trhy	1956
Jablonec	výstavy bižuterie	1965
Olomouc	Flora Olomouc	od roku 1958, od roku 1967 pod názvem Flora Olomouc
Litoměřice	Zahrada Čech	1972
Plzeň	prezentace potravinářského průmyslu Ex Plzeň	1965

## Od roku 1990 do současnosti

Pád železné opony, konec studené války a nástup globalizace představoval dramatický zvrat v životě celé československé společnosti. Podmínky, v nichž výstavnictví a výstavní areály po desetiletí fungovaly, se radikálně změnily. Některé veletržní správy se na novou situaci dokázaly adaptovat, jiná výstaviště však bojovala o přežití, protože přišla o svůj tradiční program. Jako komunikační médium bylo výstavnictví dotčeno také digitální revolucí, kterou představovalo rozšíření internetu a mobilní komunikace na počátku milénia. Protože výstavnictví vždy představovalo mezioborovou disciplínou integrující v sobě prvky kulturní činnosti, propagace, obchodu a lidové zábavy, je do jisté míry pochopitelné, že v době převratných změn ve společnosti nebyla tomuto zdánlivě okrajovému oboru věnována pozornost na prvním místě. Většina měst řešila v devadesátých letech zcela jiné, naléhavější problémy a svou pozornost obrátila zpět k nevyužívaným nebo dokonce chátrajícím výstavním areálům až v prvních desetiletích jednadvacátého století.

## Nalezení nové rovnováhy

Během první dekády nového milénia se situace ve výstavnictví v České republice postupně opět stabilizovala. Některé velké výstavní akce zanikly nebo se výrazně zmenšil jejich rozsah, v reakci na to zcela zanikly některé areály, jiné prošly přestavbou nebo změnily způsob fungování. Někde výstaviště přestala fungovat jako uzavřený a jednotně spravovaný areál, zachovaly se však jednotlivé výstavní pavilony nebo byly vybudovány nové. Poměrně často dnes mají dřívější výstaviště podobu veřejného parku nebo prostranství se solitérními multifunkčními pavilony, sloužícími pro společenské a kulturní akce (Ostrava – Černá louka, Flora Olomouc, Liberec, Praha-Holešovice). Při rekonstrukcích jednotlivých výstavních pavilonů je patrná jasná tendence využívat jejich univerzality a zachovávat variabilitu možného využití. Příkladem mohou být rekonstrukce pavilonu A na výstavišti Ostrava (architekt Ladislav Němec, 2002) [16, s. 70], rekonstrukce pavilonu A v Lounech (architekt Ondřej Tuček, 2018), rekonstrukce pavilonu A v Olomouci (projektant sdružení Flora, architekt neuveden, 2014) [17]. Někdy se pro bývalé výstavní pavilony najde i vhodné stálé využití, například v několika pavilonech bývalého výstaviště Liberec sídlí od roku 2014 nově vzniklé Technické muzeum Liberec, pavilon G na výstavišti



Ostrava – Černá louka O využívá Národní divadlo moravskoslezské, které aktuálně (2023) připravuje jeho rekonstrukci. V kontrastu ke stavebnímu vývoji méně frekventovaných výstavních areálů si intenzivně využívaná veletržní výstaviště (Brno a České Budějovice, později také Praha-Letňany) zachovala po celou dobu charakter uzavřeného vyčleněného území.

I v těchto areálech ovšem probíhaly od devadesátých let stavební změny, vznikaly nové pavilony a starší haly byly rekonstruované. Spolu s faktem, že i v dnešních podmínkách stále vznikají nové akce, a především nové výstavní areály, to vypovídá jasně o životaschopnosti výstavnictví a významu oboru. Už v roce 1994 vzniklo nové regionální výstaviště v Lysé nad Labem, nový komerční

veletržní areál v Praze-Letňanech je v provozu od roku 2003 a po roce 2010 začal vyrůstat nový výstavní a volnočasový areál v Kroměříži. V řadě měst se o historické lokalitě sloužící dřívě trhům nebo výstavám stále hovoří jako o výstavišti, přestože reálně je pro výstavní účely využívána pouze v malé míře. To svědčí o tom, že výstavnictví reprezentuje kulturní hodnotu, která charakter místa utváří a dlouhodobě se podepisuje na jeho identitě.

Obrázek 4 – Moderní haly brněnského výstaviště postavené po roce 1995  
(zdroj: [18])



## Bílá místa v historii a témata pro další výzkum

Z charakteru výstavnictví jako mezioborové disciplíny vyplývá, že i výzkumu jeho historie se musí věnovat odborníci z různých oborů. Z předchozího stručného nástinu vývoje československého a následně českého výstavnictví v průběhu dvacátého století přitom vyplývá, která témata nejsou dosud v odborné literatuře dostatečně zmapovaná.

### Urbanismus, sociální geografie a regionální správa

Z pohledu urbanisty není dostatečně zmapovaný především prostorový vývoj výstavních areálů. Na řadě míst se přitom dříve pořádané výstavy otiskly přímo do urbánní struktury města, nemluvě o dochovaných jednotlivých stavbách s výstavami v minulosti spojených [2]. Ke zkoumání se nabízí také otázka prostorového vztahu výstaviště k městu, tedy zda výstavní areál tvoří uzavřené území se specifickými vazbami na okolí nebo zda městem organicky prorůstá; pro obě tyto formy přitom existují srovnatelné referenční případy v zahraničních veletržních městech. K reflexi vybízí rovněž otázka ukotvení výstavních areálů v územně plánovací dokumentaci. Stávající výstaviště v republice jsou přes svou vzájemnou podobnost formální i funkční ukotvena v územních plánech jednotlivých měst odlišným způsobem – jako veřejná zeleň (Olomouc), kulturní a církevní stavby (Praha-Holešovice), stavby pro výrobu a služby (Praha-Letňany, Kroměříž), zvláštní areál (Brno), smíšené plochy bydlení a občanské vybavenosti (Ostrava Černá louka) nebo jako zastavitelné území s charakterem smíšeným kolektivního bydlení v předměstí (České Budějovice). Důležitý aspekt spojený s existencí výstavišť i bývalých areálů představuje také forma jejich vlastnictví a typ instituce zodpovědné za jejich provoz. Existují výstaviště soukromá i obcemi nebo státem vlastněná nebo provozovaná. Z pohledu do historie vidíme, že způsob financování výstavby a provozu areálů a získávání veřejné podpory mělo často na jejich podobu zásadní dopad a bude tomu tak nepochybně i v budoucnu. Klíčový je popis finančních

charakteristik zejména pro pochopení a popis transformačních procesů probíhajících řízeně i živelně na jednotlivých výstavištích v devadesátých letech.

### Historie, dějiny umění a teorie architektury

V současnosti je poměrně dobře zmapovaná účast Československa na světových výstavách ve dvacátém století. Zejména národní prezentace na Expo Brusel 1958, Montreal 1967 a Ósaka 1970 jsou v souhrnu považované za vrcholný výkon československého výstavnictví na mezinárodním poli. Méně pozornosti bylo zatím věnováno pozdějším výstavám Expo, například Vancouver 1986, Sevilla 1992 nebo Hannover 2000. Dosud chybí rozsáhlejší studie, která by se věnovala vlivu a ohlasu československé a české prezentace na mezinárodní scéně na podobu tuzemské regionální výstavní architektury a výstavnictví v průběhu dvacátého století. Samostatnou historickou kapitolu pak představují výstavy, které ovlivnily kulturní provoz negativním způsobem, tedy tím, že byly zrušeny, nemohly proběhnout nebo nespĺnily očekávání pořadatelů. Jmenovat lze například světovou výstavu Expo v New Yorku 1939, neuskutečněnou velkou celonárodní výstavu v Praze plánovanou na rok 1942 [19] nebo jubilejní výstavu pořádanou v Praze v roce 1991. S výjimkou některých výstav v období první republiky a pochopitelně výstavy Expo Brusel 1958 nebyla dosud podrobně zmapovaná role, jakou výstavnictví v minulosti sehrávalo při popularizaci nových architektonických forem nebo jako prostředek šíření moderní architektury do regionů.

### Ekonomie, marketing a hospodářské dějiny

Pořadatelství hospodářských výstav se v minulosti dělo na popud průmyslových kruhů, obchodních komor a živnostenských spolků; jejich konání bylo významnou součástí podpory obchodu i výroby. Nicméně v jednotlivých městech a historických obdobích se způsob organizace lišil a podrobnější zmapování historie pořadatelství výstav a veletrhů v minulosti by nepochybně přispělo k pochopení významu regionálních i národních výstavních areálů v různých

obdobích a ekonomických systémech. Do oblasti ekonomické a marketingové teorie spadá rovněž zhodnocení dopadů existence a provozu současných výstavních areálů na města a přínos výstavnictví coby samostatného odvětví kreativního průmyslu k ekonomice měst a státu.

## Kulturní cestovní ruch a event management

Teoretická reflexe vlivu pořadatelství eventů na města, logistiky hromadných akcí a plánování eventů je dalším souvisejícím oborem. Pokud jde o historii výstavišť v českých a moravských (a také slezských a slovenských) městech a vliv pořádaných akcí na podobu měst, je třeba se kromě výstav zabývat také historickými formáty akcí na výstavištích a jinde ve městech konaných, jako byly hromadné sokolské slety, stranické, svazové a oborové sjezdy, mírové slavnosti, spartakiády nebo velké hudební a divadelní festivaly. Pořadatelství velkých akcí typu sportovní šampionáty, krajinné výstavy [20] nebo město kultury má i dnes jednoznačně na podobu pořadatelských měst významný dopad. Poznání historického vývoje tohoto fenoménu je proto důležitým krokem k lepšímu porozumění současným problémům, k smysluplnějšímu využití akcí při aktuální tvorbě měst a k ochraně hmotného i nehmotného kulturního dědictví.

## Shrnutí a závěr

Výstavnictví jako kreativní obor s dlouhou samostatnou historií mělo v průběhu dvacátého století značný vliv na utváření podoby našich měst. Z této historie jsou však dosud zmapované pouze některé úseky. Tento příspěvek naznačuje možné oblasti dalšího bádání, přičemž ve vztahu k dnešní podobě sídel a k potřebě definovat památkovou hodnotu historických výstavních areálů a staveb se jako nejnaléhavější jeví úkol zdokumentovat podrobně prostorový vývoj jednotlivých výstavišť v České republice včetně řady už neexistujících zrušených areálů. Na základě tohoto výzkumu bude možné stanovit míru celkové dochovanosti specifického architektonického a urbanistického typu, jaký výstaviště

představují, a posoudit potřebu ochrany dosud existujících areálů a staveb. Druhým důležitým úkolem je analytický rozbor postavení výstavních areálů ve městech, z něhož by měla vyplynout obecně platná doporučení pro jejich budoucí ukotvení v územně-plánovací dokumentaci a především ve výkresech funkčního členění ploch, které jsou v současnosti jedním z nejdůležitějších nástrojů územních plánů. Z obou předchozích výzkumů, tj. z dokumentace prostorového vývoje výstavišť a analýzy jejich postavení ve městech by pak měla vzejít i případná doporučení pro památkovou ochranu historických výstavišť, a to nikoliv nutně ve smyslu plošné památkové ochrany území, ale především ve smyslu manuálů a příkladů dobré praxe pro regionální správu a provozovatele těchto areálů.



Obrázek 5 - Rotunda pavilonu A (zdroj: [21])

## Použité zdroje:

- [1] WIRTH, Zdeněk. Královská obora a její proměny. *Park kultury a oddechu Julia Fučíka v Praze* [turistický průvodce]. Praha: Státní tělovýchovné nakladatelství, rok vydání neuveden.
- [2] [Pražské výstaviště z roku 1891] Dobová pohlednice, autor fotografie neuveden. Soukromý archiv autorky.
- [3] ŠECHTL, Josef a Eva HUBIČKOVÁ. *Jihočeská výstava v Táboře 1929 spojená s výstavou čsl. válečnictví - profesor Theodor Petřík a Tábor: 15. výstava Muzea fotografie Šechtla a Voseček*. [katalog výstavy]. Praha: České vysoké učení technické, 2009. ISBN 978-80-01-04364-6.
- [4] MOUTVIC, Miroslav. *Pražské vzorkové veletrhy 1920-1951* [edice Documenta Pragensia Monographia, sv. 12]. Praha: Scriptorium pro Archiv hlavního města Prahy, 2000. ISBN 80-86197-17-4.
- [5] Zdroj: <https://www.ufi.org/about/ufi-history/> [cit. 5.12.2022].
- [6] MÜLLER, Zdeněk. *Brněnské výstaviště: stavba století*. Brno: Veletrhy Brno, 2003. ISBN 80-7293-049-4.
- [7] ZŘÍDKAVESELÝ, František. *Brno - město řemesel, průmyslu a obchodu: Brno 1243-1993*. Brno: SNIP, 1993. s.38. ISBN 80-85765-03-9.
- [8] [Výstaviště postavené v roce 1931 pro pardubickou výstavu] Dobová pohlednice, autor fotografie neuveden. Soukromý archiv autorky.
- [9] MAREK, Jindřich. *Holešovická výstava Sovětský ráj v roce 1942*. Vojenský historický ústav Praha, 7.3.2022 [online]. Dostupné z: <https://www.vhu.cz/holesovicka-vystava-sovetsky-raj-v-roce-1942/> [cit. 12.1.2023].
- [10] TECHNIK, Svatopluk. *Výstava Budujeme osvobozené kraje v Liberci roku 1946. Zprávy České besedy* [sborník krajského sdružení rodáků a přátel Liberecka]. Liberec: Česká beseda, 2001.
- [11] HALADA, Jan. *Výstaviště v srdci Evropy: The Exhibition Grounds at the Heart of Europe*. Praha: Epoch, 1997. s.47. ISBN 80-902129-686-4.
- [12] SVOBODA, Václav. *Brněnské veletrhy: Cesta k jejich současnosti* [publikace k 70. výročí brněnského výstaviště]. Brno: Šifra pro Brněnské veletrhy a výstavy, 1998. [kapitola Po roce 1945 a v období centrálně řízené ekonomiky 1948-89].
- [13] [Veletržní palác] Dobová pohlednice, autor fotografie neuveden. Soukromý archiv autorky.
- [14] ŠTEFKA, Zdeněk, Milan TICHÁK et. al. *Rozkvetlé půlstoletí: Flora Olomouc 1958-2008*. Olomouc: Výstaviště Flora, 2008. s.36-37.
- [15] HAJN, Ivo. *Výstaviště pro třetí tisíciletí*. České Budějovice: Výstaviště České Budějovice a.s., 2012. s.20-26.
- [16] STRAKOŠ, Martin. *Průvodce architekturou Ostravy*. Ostrava: Národní památkový ústav, územní odborné pracoviště v Ostravě, 2009. s.70. ISBN 978-80-85034-54-7.
- [17] STAVBAWEB. *Výstaviště Flora dokončilo opravu pavilonu A za 270 mil. Kč*. Stavbaweb, 13.2.2014 [online]. Dostupné z: <https://www.stavbaweb.cz/vystavist-flora-dokonilo-opravu-pavilonu-a-za-270-mil-k-10625/clanek.html> [cit. 15.1.2023].
- [18] [Moderní haly brněnského výstaviště] Archiv Veletrhy Brno.
- [19] JURKOVIČ Dušan. *Celoštátní výstava 1942. Ideová magistrála československá. Styl (XV) [XX]*. 1936-1937. s.133-134.
- [20] STEJSKALOVÁ, Eva. *Krajinná výstava v Chebu zanechává stopu. Moderní obec*. Praha: Economia, 2006, č.10. s.8. ISSN 1211-0507. Dostupné z: <https://moderniobec.cz/krajinna-vystava-v-chebu-zanechava-stopu/> [cit. 19.1.2023].
- [21] [Rotunda pavilonu A, Brno] autor Kryštof Knoflíček, 2022.