



VYSOKÉ UČENÍ TECHNICKÉ V BRNĚ
BRNO UNIVERSITY OF TECHNOLOGY



FAKULTA VÝTVARNÝCH UMĚNÍ
ATELIÉR KRESBY A GRAFIKY

FACULTY OF FINE ARTS
STUDIO OF DRAWING AND GRAPHIC

VEDLEJŠÍ PRODUKT

BAKALÁŘSKÁ PRÁCE
BACHELOR'S THESIS

AUTOR PRÁCE
AUTHOR

KAROLÍNA BARTÁKOVÁ

VEDOUCÍ PRÁCE
SUPERVISOR

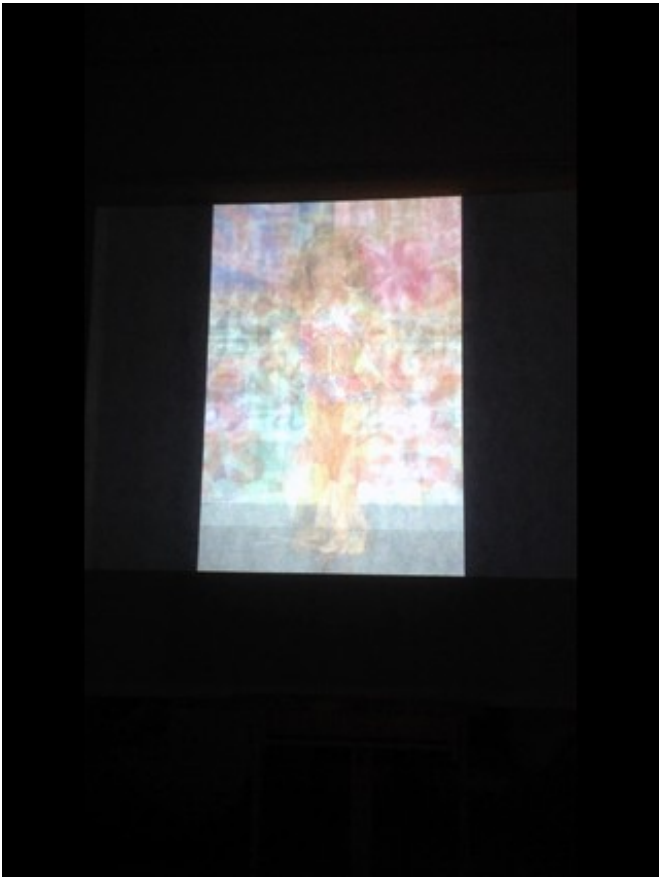
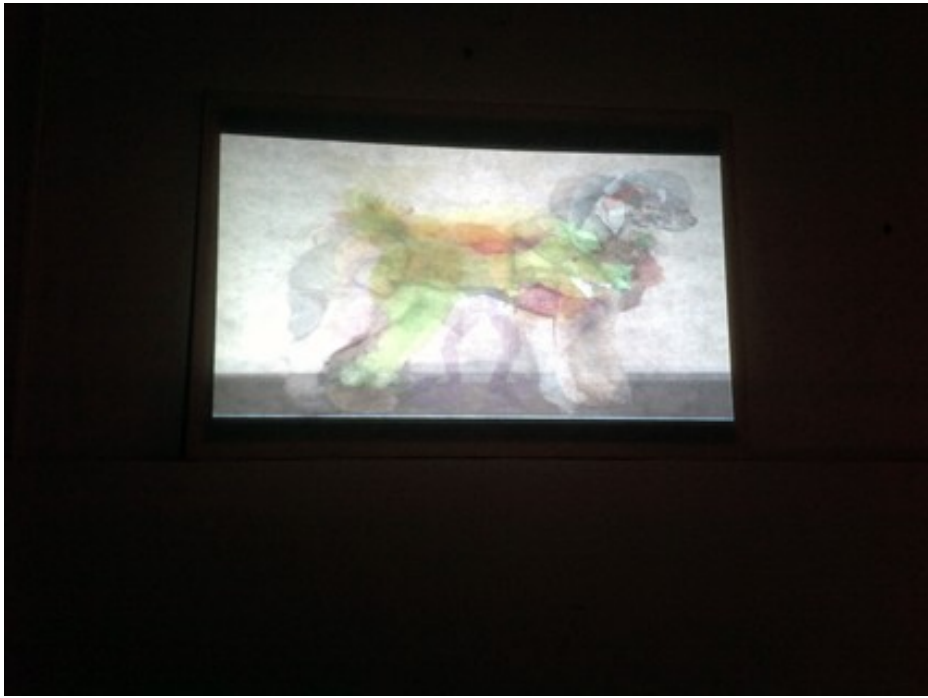
MGR.ART. SVĀTOPLUK MIKYTA

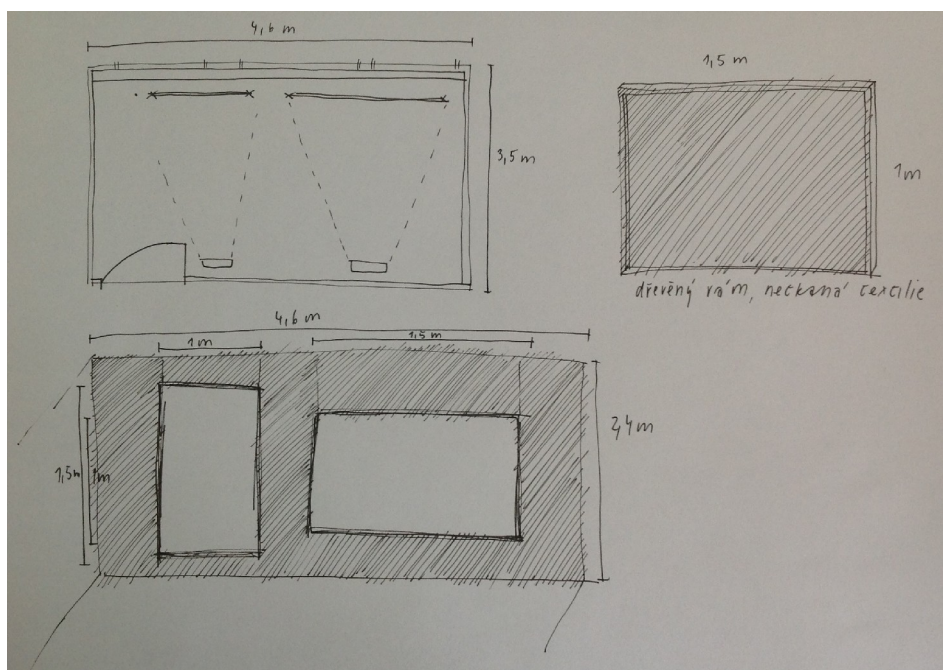
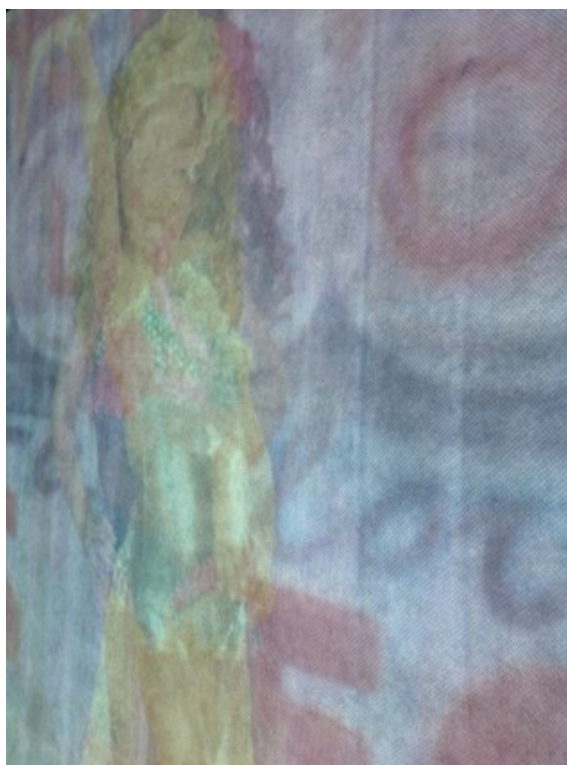
OPONENT PRÁCE
OPONENT

BC. VÁCLAV MAGID

BRNO 2013







Vedlejší produkt šílenství, videoprojekce, dřevěný rám 150 x 112 cm, netkaná textilie, silon, háčky; přibližný rozměr: 220 x 350 x 480 cm, 2013; (10.6. - 20.6. 2013, FaVU, Rybářská 125/13/15, místnost 415)

http://archiv.ffa.vutbr.cz/vskp/video/2013-bartakova-karolina-vedlejsi_produk1
http://archiv.ffa.vutbr.cz/vskp/video/2013-bartakova-karolina-vedlejsi_produk2

Definice šílenství říká, že je to ztráta rozumového úsudku, pomatenost. Pojetí šílenství závisí na době, místě, kultuře. Každá společnost vidí v šílenství nějaký souhrn rysů, původně nápadných jako odchylky od průměru. S touto definicí jako výchozím bodem jsem se rozhodla zkoumat její význam v dnešním globalizovaném světě, kdy každý má přístup k nepřehlednému množství informací prostřednictvím médií a internetu. Vedlejší produkt šílenství chápu jako výsledek neadekvátních hodnocení přijímaných informací a jako výsledek posouvání hranice normality.

Jedním z faktorů, které nastartovali můj zájem o tuto tematiku byla studijní stáž v Jordánském hašimovském království absolvovaná ve třetím ročníku bakalářského studia. Při dlouhodobém pobytu v místě, kde nic z toho co člověk doposud znal neplatí, se nevyhnutelně musí přizpůsobit vzorcům chování a zvyklostem platným v místě pobytu. Dalším impulsem je každodenní potýkání se s přívalem nevyžádaných informací díky internetu, médiím a všudypřítomným reklamám manipulujících veřejnost.

Hlavním cílem mé práce bylo zkoumat hranici šílenství a normálnosti a produkty vzniklé jejich překčováním. V průběhu času, kdy jsem dané téma zkoumala jsem našla celou řadu fenoménů, které ačkoliv jsou z podstaty neakceptovatelné se množstvím přívrženců přibližují normálnosti vzájemným ujišťováním se ve správnosti jednání a dalším šíření těchto fenoménů prostřednictvím internetu a médií napříč kulturami. Jako konkrétní zástupce a možné zhmotnění vedlejšího produktu šílenství jsem si vybrala fenomény dětských soutěží krásy (Child pageants) a kreativního stříhání psů (Creative dog grooming), které spojuje nesmyslné zkrášlování a manipulování subjektů do nepřírodných poloh osobami, které mají nad nesvéprávními bytostmi absolutní kontrolu. Při volbě zúsobu práce pro mě bylo důležité najít formu vyjádření, která by vizuálně vystihla princip posouvání hranice normality, tj. transformace obrazu pomocí znásobení, jako symbolizaci davové psychologie. Po vytvoření databáze obrazových materiálů jsem přes vrstvení transparentních tisků fotografií subjektů zvolila jako prostředek velkoformátovou kresbu, kterou jsem se delší čas zabývala. Po uplynutí nějakého času jsem nedosahovala chtěného efektu a proto jsem tuto formu opustila. Východiskem se pro mě stala místně-specifická instalace s projekcí. Součástí instalace jsou dvě animace o délce 52 sekund promítané na projekční plochy velikosti 150 x 100 cm (rám potažený netkanou textilií). V animacích jsou použity obrazové materiály přístupné každému při zadání klíčových slov do internetového vyhledávače. Tyto fotografie se po dobu trvání animace prolínají a metamorfují do výsledného obrazu, který je pro mě vedlejším produktem šílenství. Současně s instalací vznikala série menších kreseb. Instalace bude realizována v prostorách FaVU, Rybářská 13, v místnosti 415 (4,60 x 3,50 x 2,2 m). Vzhledem k charakteru vybraného prostoru není možné instalaci realizovat před oficiální obhajobou práce, vycházím tedy z

technických zkoušek, které rozměrově odpovídají vybranému prostoru. Přiložená fotodokumentace obsahuje snímky z technické zkoušky a nákres chystané realizace. Dále přikládám samotné animace.

V mé práci jsem nevycházela z konkrétních inspirací, místně-specifická instalace s projekcí je pro mě nejlepším možným uchopením tématu. Po formální stránce a uchopení způsobu instalace mi mohla být vzorem návštěva uměleckého institutu ZKM v Karlsruhe, kde jsem v rámci výstavy Move on Asia viděla různé možnosti instalace videoprojekcí. Po obsahové stránce se práce dá způsobem uvažování přirovnat k pop-artu, který lákavou estetikou přitahuje pozornost k objektu, který se kriticky vyjadřuje ke konzumní společnosti, ačkoliv pracují se současnou problematikou. Jako příklad umělce pracujícího s videoprojekcí a podobným obsahem mi byl Doug Aitken a jeho práce Migration z roku 2008.