



VYSOKÉ UČENÍ TECHNICKÉ V BRNĚ

BRNO UNIVERSITY OF TECHNOLOGY

FAKULTA PODNIKATELSKÁ

FACULTY OF BUSINESS AND MANAGEMENT

ÚSTAV FINANCÍ

INSTITUTE OF FINANCES

KOMPARACE ZDAŇOVÁNÍ PŘÍJMŮ FYZICKÝCH OSOB V ČESKÉ REPUBLICE A VE VELKÉ BRITÁNII

COMPARISON OF PERSONAL INCOME TAX IN THE CZECH REPUBLIC AND THE GREAT BRITAIN

BAKALÁŘSKÁ PRÁCE

BACHELOR'S THESIS

AUTOR PRÁCE

AUTHOR

Marek Nedoma

VEDOUCÍ PRÁCE

SUPERVISOR

JUDr. Ing. Jan Kopřiva, Ph.D.

BRNO 2020

Zadání bakalářské práce

Ústav:	Ústav financí
Student:	Marek Nedoma
Studijní program:	Ekonomika a management
Studijní obor:	Účetnictví a daně
Vedoucí práce:	JUDr. Ing. Jan Kopřiva, Ph.D.
Akademický rok:	2019/20

Ředitel ústavu Vám v souladu se zákonem č. 111/1998 Sb., o vysokých školách ve znění pozdějších předpisů a se Studijním a zkušebním řádem VUT v Brně zadává bakalářskou práci s názvem:

Komparace zdaňování příjmů fyzických osob v České republice a ve Velké Británii

Charakteristika problematiky úkolu:

Úvod
Cíle práce, metody a postupy zpracování
Teoretická východiska práce
Analýza současného stavu
Vlastní návrhy řešení
Závěr
Seznam použité literatury
Přílohy

Cíle, kterých má být dosaženo:

Cílem práce je porovnání daně z příjmu fyzických osob v České republice a Velké Británii. Primárně bude provedeno srovnání konstrukčních prvků daně z příjmů fyzických osob v České republice a Velké Británii. Porovnání bude provedeno i za použití komplexního modelového příkladu. Součástí závěrečné práce je i návrh kroků a prostředků vedoucích k daňové optimalizaci v České republice.

Základní literární prameny:

JURČÍK, Radek. Daňové systémy v České republice a v mezinárodním srovnání se zaměřením na aktuální trendy. Ostrava: Key Publishing, 2015. ISBN 978-80-7418-176-4.

KUBÁTOVÁ, Květa. Daňová teorie a politika. 3. přeprac. vyd. Praha: ASPI, 2004. ISBN 80-86395-4-7.

MELVILLE, Alan. Taxation: Finance Act 2015. Twenty-first edition. New York: Pearson, 2016. ISBN 978-1-292-08629-3.

NERUDOVÁ, Danuše. Daňová politika v Evropské unii. Praha: Wolters Kluwer, 2017. ISBN 978-8-7552-682-3.

PTÁČKOVÁ MÍSAŘOVÁ, Petra a Milena OTAVOVÁ. Daň z příjmů srozumitelně. Ostrava: Key Publishing, 2015. ISBN 978-80-7418-243-3.

VANČUROVÁ, Alena, Lenka LÁCHOVÁ a Jana VÍTKOVÁ. Daňový systém ČR 2018. Praha: 1. VOX, 2018. ISBN 978-80-87480-63-2.

Termín odevzdání bakalářské práce je stanoven časovým plánem akademického roku 2019/20

V Brně dne 29.2.2020

L. S.

doc. Ing. Vojtěch Bartoš, Ph.D.
ředitel

doc. Ing. et Ing. Stanislav Škapa, Ph.D.
děkan

Abstrakt

Bakalářská práce porovnává zdaňování příjmů fyzických osob v České Republice a ve Velké Británii. V teoretické části práce jsou popsány a vysvětleny základní pojmy, které s touto problematikou souvisejí. V následující části je uvedeno několik modelových příkladů, na kterých je vysvětlen postup zdanění v těchto zemích. Poslední část se zabývá komparací daňové povinnosti a možnostmi daňové optimalizace.

Klíčová slova

Daň, příjem, fyzická osoba, Česká republika, Velká Británie, komparace

Abstract

The bachelor thesis compares taxation of income of natural persons in the Czech Republic and Great Britain. In the theoretical part of the thesis are described and explained basic concepts connected with the issue. In the following part are mentioned several prime examples that explain the process of taxation in these countries. The final part focuses on a comparison of the tax liability and the possibilities of tax optimization.

Key words

Tax, income, natural person, the Czech Republic, Great Britain, comparison

Bibliografická citace

NEDOMA, M. *Komparace zdaňování příjmů fyzických osob v České republice a ve Velké Británii*. Brno: Vysoké učení technické v Brně, Fakulta podnikatelská, 2020. 74 s.

Vedoucí diplomové práce JUDr. Ing. Jan Kopřiva, Ph.D.

Čestné prohlášení

Prohlašuji, že předložená bakalářská práce je původní a zpracoval jsem ji samostatně. Prohlašuji, že citace použitých pramenů je úplná, že jsem ve své práci neporušil autorská práva (ve smyslu Zákona č. 121/2000 Sb., o právu autorském a o právech souvisejících s právem autorským).

V Brně dne 10. května 2020

.....

podpis autora

Poděkování

Rád bych poděkoval vedoucímu své bakalářské práce JUDr. Ing. Janu Kopřivovi, Ph.D. za cenné rady a připomínky, které mi při zpracování práce poskytl.

OBSAH

ÚVOD	9
CÍLE PRÁCE, METODY A POSTUPY ZPRACOVÁNÍ	10
1 TEORETICKÁ VÝCHODISKA PRÁCE	11
1.1 Obecná charakteristika porovnávaných zemí.....	11
1.2 Daň	12
1.3 Zdaňování příjmů fyzických osob v České republice	14
1.4 Zdaňování příjmů fyzických osob ve Velké Británii	27
2 ANALÝZA SOUČASNÉHO STAVU	42
2.1 Minimální mzda	42
2.2 Průměrná mzda.....	45
2.3 Nadstandardní mzda.....	49
2.4 Příjem z podnikání	54
3 VLASTNÍ NÁVRHY ŘEŠENÍ	58
3.1 Hlavní rozdíly.....	58
3.2 Možnost daňové optimalizace.....	60
3.3 Návrh legislativních změn v České republice	60
3.4 Návrh legislativních změn ve Velké Británii	63
ZÁVĚR	65
SEZNAM POUŽITÉ LITERATURY	66
SEZNAM POUŽITÝCH ZKRATEK A SYMBOLŮ	70
SEZNAM GRAFŮ	71
SEZNAM TABULEK	72
SEZNAM PŘÍLOH.....	74

ÚVOD

Daň z příjmů nás pronásleduje téměř po celý život. Poprvé se s ní setkáváme převážně na studentských brigádách, tedy zaměstnání na základě dohody o provedení práce nebo dohody o pracovní činnosti. V tomto věku ji kvůli naší neznalosti často zaměňujeme se srážkou na pojistné, které lze svým způsobem za daň také považovat. Při nástupu do pracovního poměru si už uvědomujeme rozdíl a dokážeme tak porozumět naší výplatní pásce.

Pokud chceme být svým vlastním pánem a zvolíme možnost podnikání, tak i v tomto případě náš příjem podléhá dani. Na rozdíl od příjmů ze zaměstnání, si můžeme od základu daně odečíst některé výdaje, a to buď v prokazatelné výši (podle účetnictví nebo daňové evidence) anebo paušálem.

Dani z příjmů dále podléhají příjmy z držby finanční majetku (např. cenných papírů, podílů na zisku, výnosů z vkladu, aj.) a příjmy z nájmu (nemovitých věcí a bytů, movitých věcí).

S daní z příjmů se setkáváme od narození až do smrti a je více než vhodné, abychom této problematice porozuměli. V případě migrace do jiného státu je nutné mít alespoň základní povědomí o tamních zákonech.

Tato bakalářská práce srovnává zdaňování příjmů fyzických osob v České republice a ve Velké Británii. V teoretické části jsou vymezeny a vysvětleny základní daňové pojmy a postup zdaňování příjmů v obou zemích. V praktické části je uvedeno několik fiktivních poplatníků, u kterých byly srovnávány jejich výsledné daňové povinnosti, a bylo poukázáno na hlavní rozdíly v postupu zdaňování. Není možné zhodnotit, která země je na tom lépe nebo hůře, protože zde vstupuje několik dalších faktorů (např. ostatní legislativa státu, omezení výkonu povolání nebo podnikání, státní politika, aj.).

Bakalářská práce vychází z právních předpisů platných k 31. 12. 2019. Kurz pro přepočítání (platný k 1. 2. 2020) je 29,950 CZK/GBP.¹

¹ Kurzy devizového trhu. *Česká národní banka* [online]. [cit. 2020-03-09]. Dostupné z: <https://www.cnb.cz/cs/financni-trhy/devizovy-trh/kurzy-devizoveho-trhu/kurzy-devizoveho-trhu/index.html?date=01.02.2020>

CÍLE PRÁCE, METODY A POSTUPY ZPRACOVÁNÍ

Cíle práce

Hlavním cílem bakalářské práce je porovnání daňové povinnosti fiktivních poplatníků v České republice a ve Velké Británii.

Tento hlavní cíl je úzce provázán s dílčími cíli, mezi které patří objasnění základních pojmů, rozbor daně z příjmů v České republice a ve Velké Británii a vysvětlení postupu při zdaňování v těchto zemích. Dále pak výpočet modelových příkladů fiktivních poplatníků a vytyčení návrhů pro daňovou optimalizaci.

Metody²

Mezi metody, použité v této práci, patří metoda komparace, analýzy a modelování.

Metoda **komparace** stanovuje shody a rozdíly u dvou nebo více předmětů a posuzuje se na základě různých hledisek. V této práci zachycuje rozdíly v postupu zdaňování příjmů fyzických osob ve dvou zemích.

Na základě **analýzy** dochází k rozkladu zkoumaného jevu na dílčí složky. Tyto jednotlivé složky poté vysvětluje a hledá vazby mezi nimi. Tato metoda je využita převážně v teoretické části práce.

Modelování se vyskytuje v práci zejména v analytické části při vytváření modelových příkladů. Cílem této metody je zjednodušené zobrazení reálné situace.

Postupy zpracování

Bakalářská práce je rozdělena do tří částí. V teoretické části jsou vysvětleny základní pojmy a je zde rozebrána daň z příjmů fyzických osob v České republice a ve Velké Británii. Analytická část se zaměřuje na řešení modelových příkladů fiktivních poplatníků. Třetí část práce sleduje výslednou daňovou povinnost poplatníků a zabývá se možnostmi případné daňové optimalizace.

² ŠIROKÝ, Jan. *Tvoříme a publikujeme odborné texty*. Brno: Computer Press, 2011, s. 31-33. ISBN 978-80-251-3510-5.

1 TEORETICKÁ VÝCHODISKA PRÁCE

V teoretické části práce se nejdříve nacházejí základní informace o České republice a Velké Británii. Dále se tato část práce zabývá charakteristikou daní a jejich klasifikací. Následně objasňuje samotnou daň z příjmů v obou porovnávaných zemích.

1.1 Obecná charakteristika porovnávaných zemí

V této kapitole jsou uvedeny základní údaje o České Republice a Velké Británii.

1.1.1 Česká republika

Česká republika je vnitrozemský stát se strategickou geografickou polohou uprostřed Evropy. Sousedí s Polskem, Slovenskem, Rakouskem a Německem, se kterým sdílí nejdlejší hranici. V Praze, hlavním a zároveň největším městem České republiky, sídlí orgán výkonné moci, a to Vláda České republiky. Samostatná Česká republika vznikla v roce 1. 1. 1993 po rozdělení Československa na dva nové státy. Od roku 1999 je členem Severoatlantické aliance (NATO) a v roce 2004 vstoupila do Evropské unie.³

Tabulka č. 1: Základní informace o ČR⁴

Rozloha	78 866 km ²
Počet obyvatel	10 513 800
Oficiální měna	1 koruna (CZK)

1.1.2 Velká Británie

Velká Británie je složena z Anglie, Skotska a Walesu a spolu se Severním Irskem tvoří Spojené království. Je to ostrovní stát, jehož hlavním městem je Londýn. Od roku 1973 byla členem Evropské unie a k 31. 1. 2020 z tohoto společenství vystoupila.⁵

Tabulka č. 2: Základní informace o VB⁶

Rozloha	229 850 km ²
Počet obyvatel	přes 66 milionů
Oficiální měna	1 libra (GBP)

³ Česko. *Zeměpis 24* [online]. [cit. 2020-03-10]. Dostupné z: <https://www.zemepis24.cz/staty/cesko>

⁴ tamtéž

⁵ Velká Británie. *Zeměpis 24* [online]. [cit. 2020-03-10]. Dostupné z: <https://www.zemepis24.cz/staty/velka-britanie>

⁶ tamtéž

1.2 Daň

1.2.1 Charakteristika daně

„Daň je povinná, zákonem uložená platba, která plyne do veřejného rozpočtu. Je nenávratná, neekvivalentní a zpravidla neúčelová“⁷.

Z této definice daně vyplývá, že stanovení a výběr daně se řídí příslušnou legislativou dané země. Odvedenou daň nemůžeme za normálních okolností chtít od státu nazpět a nemůžeme za ni požadovat protislužbu. Význam neúčelovosti je v tom, že jako plátce nemůžeme ovlivnit, kam vybraná daň putuje.⁸

1.2.2 Funkce daně

Daně plní v ekonomice důležitou roli. Mezi jejich základní funkce patří **fiskální** funkce, tzn. schopnost naplnit veřejný rozpočet. Prostřednictvím **stabilizační** funkce dochází ke zmírnění následků vyplývajících z ekonomického cyklu. K podpoření ekonomického růstu slouží **stimulační** funkce. **(Re)distribuční** funkce minimalizuje rozdíly mezi vyplácenými důchody v rámci obyvatelstva. Úkolem **alokační** funkce je optimální a spravedlivé rozdělení prostředků do oblastí, které stát považuje za důležité.⁹

1.2.3 Klasifikace daní¹⁰

Daně je možné členit na základě několika hledisek. Podle toho, zda souvisí s důchodem poplatníka je lze třídit na přímé a nepřímé daně.

Přímé daně

Výše přímé daně je závislá na hodnotě jeho majetku nebo výši příjmu. Poplatník daně ji nemůže přesunout na jiný subjekt. Přímé daně se dále člení na důchodové, majetkové a na daně z hlavy.

⁷ VANČUROVÁ, Alena, LÁCHOVÁ, Lenka. *Daňový systém ČR 2018*. Praha: VOX, 2018, s. 9. ISBN 978-80-87480-63-2.

⁸ JURČÍK, Radek. *Daňové systémy v České republice a v mezinárodním srovnání se zaměřením na aktuální trendy*. Ostrava: Key Publishing, 2015, s. 10. Monografie. ISBN 978-80-7418-176-4.

⁹ VANČUROVÁ, Alena, LÁCHOVÁ, Lenka. *Daňový systém ČR 2018*. Praha: VOX, 2018, s. 10-13. ISBN 978-80-87480-63-2.

¹⁰ KUBÁTOVÁ, Květa. *Daňová teorie a politika*. 3., přeprac. vyd. Praha: ASPI, 2003, s. 19-32. ISBN 80-86395-84-7.

Nepřímé daně

Pro tento druh daně je charakteristické, že se daň přesune na jiný subjekt a projeví se jako zvýšení ceny. Mezi nepřímé daně patří daň z přidané hodnoty a spotřební daň.

Na základě platební schopnosti poplatníka je možné daně členit na osobní a „in rem“.

Osobní daně

Jsou to daně, které bývají zpravidla adresné a souvisí s platební schopností poplatníka.

In rem (z latiny „na věc“)

U tohoto typu daně není důležité, zda je poplatník solventní. Patří mezi ně daň z přidané hodnoty, spotřební daň a majetkové daně.

Podle toho, zda se výše daně mění v závislosti na výši důchodu poplatníka, rozlišujeme proporcionální, progresivní a regresivní zdanění.

Proporcionální daň

U proporcionálních daní zůstává výše daně se zvyšujícím se důchodem konstantní.

Progresivní daň

Pro progresivní zdanění platí, že s růstem důchodu se zvyšuje i míra zdanění.

Regresivní daň

O regresivní zdanění se jedná, když s rostoucím důchodem zároveň klesá výše daně.

1.2.4 Požadavky na daně¹¹

Není možné vymezit daně na „dobré“ a „špatné“, nicméně existuje 5 daňových zásad, které by daně měly mít. Jsou jimi:

1. efektivnost,
2. pozitivní vlivy na ekonomické chování subjektů, resp. omezení negativních vlivů,
3. spravedlnost,
4. správné působení na makroekonomické agregáty,
5. právní perfektnost a politická průhlednost.

¹¹ KUBÁTOVÁ, Květa. *Daňová teorie a politika*. 3., přeprac. vyd. Praha: ASPI, 2003, s. 43-44. ISBN 80-86395-84-7.

1.3 Zdaňování příjmů fyzických osob v České republice

Hlavním pramenem, který upravuje vybírání daní z příjmů na území České republiky (dále jen „ČR“), je zákon č. 586/1992 Sb., o daních z příjmů, ve znění pozdějších předpisů (dále jen „ZDP“).

1.3.1 Poplatníci daně

Za poplatníky daně z příjmů jsou považovány fyzické osoby. Ty lze dále rozdělit na daňové rezidenty a nerezidenty.¹²

1.3.1.1 Daňový rezident

Daňový rezident je fyzická osoba, která má na území ČR bydliště nebo se zde obvykle zdržuje (tzn. pobývá na území ČR alespoň 183 dnů v příslušném kalendářním roce). Jeho daňová povinnost se vztahuje nejen na příjmy plynoucí ze zdrojů na území ČR, ale i na příjmy plynoucí ze zdrojů v zahraničí.¹³

1.3.1.2 Daňový nerezident

Daňový nerezident je povinen zdanit pouze ty příjmy, které plynou ze zdrojů na území ČR.¹⁴

1.3.2 Plátcí daně

„Plátce daně je daňový subjekt, který je ze zákona povinen odvést do veřejného rozpočtu daň vybranou od jiných subjektů nebo sraženou jiným poplatníkům pod svou majetkovou odpovědností“¹⁵.

¹² Zákon č. 586/1992 Sb., o daních z příjmů, ve znění pozdějších předpisů, § 2.

¹³ tamtéž

¹⁴ tamtéž

¹⁵ VANČUROVÁ, Alena, LÁCHOVÁ, Lenka. *Daňový systém ČR 2018*. Praha: VOX, 2018, s. 15. ISBN 978-80-87480-63-2.

1.3.3 Předmět daně¹⁶

Za předmět daně z příjmů fyzických osob se považují:

- a) příjmy ze závislé činnosti,
- b) příjmy ze samostatné činnosti,
- c) příjmy z kapitálového majetku,
- d) příjmy z nájmu a
- e) ostatní příjmy.

Příjem může mít jak peněžní, tak nepeněžní podobu.

1.3.3.1 Příjmy ze závislé činnosti

Závislá činnost se vyznačuje tím, že je vykonávána podle toho, kdo příjem vyplácí, za použití jeho nástrojů, pracovních pomůcek apod. na základě pracovněprávního, služebního, členského, popř. jiného poměru. Lze tedy říci, že osoba, která vyplácí příjem je zaměstnavatel a ten, kdo jej přímá, je zaměstnanec.¹⁷

Mezi příjmy ze závislé činnosti dále patří:

- plnění v podobě funkčního požitku,
- příjem člena družstva, společníka společnosti s ručením omezeným, komanditisty komanditní společnosti za práci,
- odměny člena orgánu právnické osoby
- a odměny likvidátora.¹⁸

ZDP dále vymezuje příjmy, které nemají peněžní podobu a považují se za příjem. Jedná se např. o případ, kdy zaměstnavatel bezplatně poskytne zaměstnanci motorové vozidlo pro služební i soukromé účely. Za příjem se považuje částka ve výši 1 % vstupní ceny vozidla za každý i započatý kalendářní měsíc, kdy mu bylo vozidlo poskytnuto. V případě, že je tato částka nižší než 1 000 Kč, je příjmem zaměstnance částka ve výši 1 000 Kč.¹⁹

¹⁶ Zákon č. 586/1992 Sb., o daních z příjmů, ve znění pozdějších předpisů, § 3.

¹⁷ VANČUROVÁ, Alena, LÁCHOVÁ, Lenka. *Daňový systém ČR 2018*. Praha: VOX, 2018, s. 171-172. ISBN 978-80-87480-63-2.

¹⁸ Zákon č. 586/1992 Sb., o daních z příjmů, ve znění pozdějších předpisů, § 6.

¹⁹ tamtéž

Za předmět daně se se nepovažují:

- náhrady cestovních výdajů, jejichž výše je upravena zvláštní legislativou,
- přidělené ochranné pracovní pomůcky, sloužící k výkonu zaměstnání,
- náhrady za opotřebení vlastního náradí,
- aj.²⁰

Některé příjmy ze zaměstnání jsou od daně osvobozeny. Jedná se např. o:

- nepeněžní plnění, užitá na odborný rozvoj nebo rekvalifikaci zaměstnanců,
- závodní stravování poskytované zaměstnancům jiným subjektem,
- hodnotu nealkoholických nápojů určených pro zaměstnance,
- příspěvek na rekreaci až do výše 20 000 Kč za zdaňovací období,
- bezplatné nebo zlevněné jízdenky pro rodinné příslušníky zaměstnanců, jejichž zaměstnavatel je veřejným dopravcem,
- příspěvek na penzijní pojištění do výše 50 000 Kč za rok.²¹

Dílčí základ daně se zvyšuje o pojistné ve výši 33,8 % z příjmu, které za zaměstnance odvádí zaměstnavatel, jakožto plátce daně. Jedná se o tzv. superhrubou mzdu.²²

Tabulka č. 3: Přehled výše pojistného z příjmů ze závislé činnosti²³

	Zaměstnanec	Zaměstnavatel	Celkem
Zdravotní pojištění	4,5 %	9 %	13,5 %
Sociální pojištění	6,5 %	24,8 %	31,3 %
Nemocenské pojištění	-	2,1 %	
Důchodové pojištění	6,5 %	21,5 %	
Státní politika zaměstnanosti	-	1,2 %	
Celkem	11 %	33,8 %	44,8 %

²⁰ Zákon č. 586/1992 Sb., o daních z příjmů, ve znění pozdějších předpisů, § 6.

²¹ tamtéž

²² Mzda a její zdanění. *Živnostník profi* [online]. [cit. 2020-03-10]. Dostupné z: <https://www.zivnostnik.cz/33/mzda-a-jeji-zdaneni-uniqueidmRRWSbk196FNf8-jVUh4Ejz2nV1vzOzbSt-uHEFRxuk/>

²³ Zpracováno dle: Od 1. 7. 2019 se snižuje sazba pojistného na nemocenské pojištění o 0,2 %. *Česká správa sociálního zabezpečení* [online]. [cit. 2020-03-10]. Dostupné z: <https://www.cssz.cz/web/cz/-/od-1-7-2019-se-snizuje-sazba-pojistneho-na-nemocenske-pojisteni-o-0-2->

Minimální měsíční částka pojistného na zdravotní pojištění zaměstnanců se odvíjí od výše minimální mzdy platné pro daný rok, konkrétně to je 13,5 % z minimální mzdy. Tento tzv. minimální vyměřovací základ se netýká zaměstnanců, za které platí pojistné stát, držitelů průkazu ZTP nebo ZTP/P, současně vykonávají samostatnou výdělečnou činnost, kde odvedené měsíční zálohy na pojistné dosahují alespoň minimálního vyměřovacího základu. V případě, že je příjem zaměstnance nižší než minimální vyměřovací základ, je zaměstnavatel povinen tento rozdíl srazit z jeho mzdy a následně jej odvést příslušné zdravotní pojišťovně.²⁴

1.3.3.2 Příjmy ze samostatné činnosti

Do této kategorie spadají příjmy, které podnikatel vykonává vlastním jménem a na vlastní zodpovědnost. Jsou jimi:

- příjmy ze zemědělské výroby, lesního a vodního hospodářství,
- příjmy ze živnostenského podnikání, které upravuje živnostenský zákon,
- příjmy z jiného podnikání, k jehož vykonávání se vyžaduje zvláštní oprávnění (např. daňoví poradci, auditoři).²⁵

Kromě výše uvedených jsou předmětem daně také příjmy, k jejichž dosažení není nutné být držitelem zvláštního oprávnění. Jedná se o příjmy z výkonu nezávislého povolání, příjmy plynoucí z průmyslového vlastnictví a autorských práv a příjmy z nájmu majetku, který je zařazen v obchodním rejstříku.²⁶

Poplatník si může snížit svůj základ daně o výdaje, které jsou použity na dosažení, zajištění a udržení těchto příjmů. Pokud chce tohoto práva využít, je povinen vést účetnictví nebo daňovou evidenci a prokázat tak své skutečné výdaje anebo může výdaje uplatnit tzv. paušálem (procentem z příjmů).²⁷

²⁴ Minimální vyměřovací základ zaměstnance. *PaM profi - pracovní právo, mzdové účetnictví, personalistika* [online]. [cit. 2020-03-10]. Dostupné z: https://www.pamprofi.cz/33/minimalni-vymerovaci-zaklad-zamestnance-uniqueidmRRWSbk196FNf8-jVUh4EgROuMfyPYXaI4jf7l30_tE/?uri_view_type=4

²⁵ VANČUROVÁ, Alena, LÁCHOVÁ, Lenka. *Daňový systém ČR 2018*. Praha: VOX, 2018, s. 188. ISBN 978-80-87480-63-2.

²⁶ Zákon č. 586/1992 Sb., o daních z příjmů, ve znění pozdějších předpisů, § 7.

²⁷ VANČUROVÁ, Alena, LÁCHOVÁ, Lenka. *Daňový systém ČR 2018*. Praha: VOX, 2018, s. 188-190. ISBN 978-80-87480-63-2.

Tabulka č. 4: Paušální výdaje a jejich limity²⁸

Druh činnosti	Uplatnitelná výše
zemědělská výroba, lesní a vodní hospodářství, řemesla	80 %, max. 1 600 000 Kč
živnostenské podnikání	60 %, max. 1 200 000 Kč
Pronájem	30 %, max. 600 000 Kč
jiné příjmy ze samostatné činnosti	40 %, max. 800 000 Kč

Na OSVČ se vztahuje povinnost placení měsíčních záloh na pojistné, které se stanovuje z minimálního vyměřovacího základu (tj. polovina roční výše průměrné mzdy). Výše záloh na zdravotní pojištění činí 13,5 % (minimálně však 2 352 Kč) a 29,2 % na sociální pojištění (minimálně však 2 544 Kč).²⁹

Nemocenské pojištění je pro OSVČ dobrovolné a jeho výše činí 2,1 % (nejméně však 126 Kč).³⁰

1.3.3.3 Příjmy z kapitálového majetku

Mezi příjmy z kapitálového majetku patří příjmy z držby finančního majetku, které se ve většině případů zdaňují 15% srážkovou daní u zdroje. Jedná se zejména o úroky z vkladů na účtech, úroky a jiné výnosy z vkladních listů, úrokové výnosy z dluhopisů a podíly na zisku kapitálových korporací.³¹

1.3.3.4 Příjmy z nájmu³²

Za příjmy z nájmu se rozumí příjmy z nájmu nemovitostí a movitých věcí, které nejsou zahrnuté do podnikání, kromě příležitostného nájmu, který upravuje § 10 ZDP.

Tyto druhy příjmů nepodléhají odvodům sociálního a zdravotního pojištění a nemůže u nich vzniknout daňová ztráta. Poplatník si může výdaje na dosažení, zajištění a udržení příjmů z nájmu uplatnit buď v prokázané (skutečné) výši, nebo paušálem ve výši 30 %, maximálně však do částky 300 000 Kč.

²⁸ Zpracováno dle: Zákon č. 586/1992 Sb., o daních z příjmů, ve znění pozdějších předpisů, § 7.

²⁹ OSVČ - minimální výše záloh. VZP ČR [online]. [cit. 2020-03-12]. Dostupné z: <https://www.vzp.cz/platci/informace/osvc/osvc-minimalni-vyse-zaloh>

³⁰ Co by měly vědět OSVČ. Česká správa sociálního zabezpečení [online]. [cit. 2020-03-12]. Dostupné z: <https://www.cssz.cz/web/cz/co-by-mely-vedet-osvc>

³¹ VANČUROVÁ, Alena, LÁCHOVÁ, Lenka. *Daňový systém ČR 2018*. Praha: VOX, 2018, s. 206. ISBN 978-80-87480-63-2.

³² PTÁČKOVÁ MÍSAŘOVÁ, Petra, OTAVOVÁ, Milena. *Daň z příjmů srozumitelně*. Ostrava: KEY Publishing, 2015, s. 58-59. ISBN 978-80-7418-243-3.

1.3.3.5 Ostatní příjmy

Do této skupiny příjmů se zahrnují všechny příjmy, které nelze zařadit do žádné z výše uvedených skupin. Patří mezi ně příležitostné příjmy z nájmu hmotných movitých věcí a z nahodilých činností, které nepatří do § 7 ZDP. Řadí se sem také příležitostné příjmy ze zemědělské výroby, lesního a vodního hospodářství, u kterých lze uplatnit výdaje paušálem. Příležitostné příjmy jsou od daně z příjmu z fyzických osob osvobozeny, nepřesáhne-li jejich celková výše částku 30 000 Kč za zdaňovací období.³³

1.3.4 Osvobození od daně

V § 4 ZDP jsou uvedeny příjmy, které se osvobozují od daně. Níže uvedu ty, které se nejčastěji využívají.

Příjmy z prodeje nemovitých věcí

Příjem z prodeje rodinného domu a souvisejícího pozemku, nebo jednotky nezahrnující nebytový prostor jiný než garáž je osvobozen za předpokladu, že prodávající v něm měl bydliště nejméně po dobu 2 let. Osvobozuje se také příjem prodávajícího, který v něm měl před prodejem bydliště méně než 2 roky a získané prostředky použije na uspokojení vlastní bytové potřeby. Příjmy z prodeje nemovitých věcí, zahrnutých do obchodního majetku, jsou osvobozeny do 2 let od jejich vyřazení. Osvobozeny jsou i příjmy z prodeje nemovitostí, u nichž přesáhne doba mezi nabytím a prodejem dobu 5 let.³⁴

Příjmy z prodeje movitých věcí

Příjmy z prodeje movitých věcí jsou od daně osvobozeny, s výjimkou:

- příjmů z prodeje cenných papírů,
- příjmů z prodeje motorového vozidla, letadla nebo lodě, za předpokladu, že doba mezi jejich nabytím a prodejem přesahuje dobu 1 roku,
- příjmů z prodeje movitých věcí, které jsou nebo v období 5 let před prodejem byly zahrnuty do obchodního majetku.³⁵

³³ VANČUROVÁ, Alena, LÁCHOVÁ, Lenka. *Daňový systém ČR 2018*. Praha: VOX, 2018, s. 208. ISBN 978-80-87480-63-2.

³⁴ Zákon č. 586/1992 Sb., o daních z příjmů, ve znění pozdějších předpisů, § 4.

³⁵ tamtéž

Ostatní osvobozené příjmy

Osvobození od daně se dále vztahuje na přijatou náhradu majetkové nebo nemajetkové újmy, příjmy v podobě cen z veřejných a reklamních soutěží, ocenění v oblasti kultury, příjmy sociálního charakteru (důchody, dávky apod.), příjem za odběr krve, tkání, buněk a orgánů, stipendia, pojistné plnění, příspěvek na stavební spoření, příjem plynoucí ve formě daňového bonusu, aj.³⁶

1.3.5 Základ daně

„Základem daně je částka, o kterou příjmy plynoucí poplatníkovi ve zdaňovacím období, přesahují výdaje prokazatelně vynaložené na jejich dosažení, zajištění a udržení, pokud dále u jednotlivých příjmů podle § 6 až 10 ZDP není stanoveno jinak“³⁷.

Tabulka č. 5: Stanovení základu daně³⁸

Dílčí základ daně z příjmů ze samostatné činnosti § 7
= příjmy – výdaje na dosažení, zajištění a udržení
+
Dílčí základ daně z příjmů z kapitálového majetku § 8
= příjmy
+
Dílčí základ daně z příjmů z nájmu § 9
= příjmy – výdaje na dosažení, zajištění a udržení
+
Dílčí základ daně z ostatních příjmů § 10
= příjmy – výdaje na dosažení
=
Souhrn dílčích základů daně
+
Dílčí základ daně z příjmů ze závislé činnosti § 6
= příjmy + zdravotní a sociální pojištění hrazené zaměstnavatelem
=
Základ daně z příjmů fyzických osob

³⁶ PTÁČKOVÁ MÍSAŘOVÁ, Petra, OTAVOVÁ, Milena. *Daň z příjmů srozumitelně*. Ostrava: KEY Publishing, 2015, s. 35. ISBN 978-80-7418-243-3.

³⁷ Zákon č. 586/1992 Sb., o daních z příjmů, ve znění pozdějších předpisů, § 5.

³⁸ Zpracováno dle: ŠTOHL, Pavel. *Daně 2018*. 6. vydání. Znojmo: Štohl - Vzdělávací středisko Znojmo, 2018, s. 23-24. ISBN 978-80-87314-91-3.

Součástí základu daně nejsou příjmy osvobozené od daně a příjmy, ze kterých se daň vybírá zvláštní sazbou daně. Je-li dílčí základ daně z § 7 až 10 záporný, je základem daně pouze příjem ze závislé činnosti, protože celkový základ daně nesmí být nižší než hodnota dílčího základu daně z § 6. Tuto případnou ztrátu si může poplatník uplatnit v následujících pěti zdaňovacích obdobích ve formě odčitatelné položky.³⁹

1.3.6 Nezdánitelná část základu daně

Daňový poplatník má možnost si svůj základ daně z příjmů snížit o položky uvedené v § 15 ZDP. Částky, splňující zákonnou podmínku, si může odečíst v daňovém přiznání nebo na základě ročního zúčtování záloh z příjmu ze závislé činnosti, které za něj provede zaměstnavatel.⁴⁰

Bezúplatná plnění (dary)

Minimální výše darů musí dosáhnout alespoň 1 000 Kč nebo přesáhnout 2 % z celkového základu daně. Maximálně lze odečíst 15 % z celkového základu daně. Další podmínkou je, aby byl dar použit na veřejně prospěšné účely.⁴¹

Úroky z hypotečního úvěru či z úvěru ze stavebního spoření

Základ daně lze snížit o hodnotu zaplacených úroků z hypotečního úvěru nebo úvěru ze stavebního spoření, pokud jej poplatník použil na financování bytových potřeb. Úhrnná část nesmí přesáhnout 300 000 Kč za rok.⁴²

Příspěvky na penzijní připojištění a penzijní pojištění

Při splnění zákonných podmínek si daňový poplatník může ze základu daně odečíst nejvýše 24 000 Kč za zdaňovací období.⁴³

³⁹ ŠTOHL, Pavel. *Daně 2018*. 6. vydání. Znojmo: Štohl - Vzdělávací středisko Znojmo, 2018, s. 23-24. ISBN 978-80-87314-91-3.

⁴⁰ tamtéž, s. 52

⁴¹ PTÁČKOVÁ MÍSAŘOVÁ, Petra, OTAVOVÁ, Milena. *Daň z příjmů srozumitelně*. Ostrava: KEY Publishing, 2015, s. 40. ISBN 978-80-7418-243-3.

⁴² tamtéž

⁴³ ŠTOHL, Pavel. *Daně 2018*. 6. vydání. Znojmo: Štohl - Vzdělávací středisko Znojmo, 2018, s. 52. ISBN 978-80-87314-91-3.

Příspěvky na životní pojištění

Od základu daně je možné odečíst až 24 000 Kč za zdaňovací období. U smluv s pojistnou dobou od 5 do 15 let musí být hodnota sjednané pojistné částky alespoň 40 000 Kč, u smluv s pojistnou dobou nad 15 let nejméně 70 000 Kč.⁴⁴

Členské příspěvky odborové organizaci

Zaplacené členské příspěvky odborové organizaci lze odečíst do výše 1,5 % zdanitelných příjmů podle § 6 ZDP, nejvýše však do výše 3 000 Kč za zdaňovací období.⁴⁵

Úhrada za zkoušky ověřující další vzdělávání

Pokud nebyly úhrady uplatněny jako výdaj nebo nebyly uplatněny zaměstnavatelem, je možné je uplatnit do výše 10 000 Kč. Limit pro poplatníky se zdravotním postižením činí 13 000 Kč, pro poplatníky s těžším zdravotním postižením pak 15 000 Kč.⁴⁶

1.3.7 Položky odčitatelné od základu daně

Poplatník si může snížit svůj základ daně o ztrátu z minulých let, kterou lze uplatnit nejdéle v pěti zdaňovacích obdobích následujících po období, za které se ztráta vyměřuje, o výdaje na podporu výzkumu a vývoje a výdaje na podporu odborného vzdělávání.⁴⁷

1.3.8 Sazba daně a solidární zvýšení daně⁴⁸

Sazba daně z příjmů fyzických osob je lineární a od roku 2008 činí 15 %.

Nadstandardní příjmy jsou zdaňovány dodatečnou sazbou ve výši 7 %. Osoby, jejichž příjmy ze závislé činnosti a samostatné činnosti přesáhnou za rok 2019 částku 1 569 552 Kč (tj. 48násobek stanovené průměrné mzdy), musí z rozdílu mezi výdělkem a limitní částkou odvést navíc solidární daň.

⁴⁴ Zákon č. 586/1992 Sb., o daních z příjmů, ve znění pozdějších předpisů, § 15.

⁴⁵ ŠTOHL, Pavel. *Daně 2018*. 6. vydání. Znojmo: Štohl - Vzdělávací středisko Znojmo, 2018, s. 52. ISBN 978-80-87314-91-3.

⁴⁶ PTÁČKOVÁ MÍSAŘOVÁ, Petra, OTAVOVÁ, Milena. *Daň z příjmů srozumitelně*. Ostrava: KEY Publishing, 2015, s. 41. ISBN 978-80-7418-243-3.

⁴⁷ ŠTOHL, Pavel. *Daně 2018*. 6. vydání. Znojmo: Štohl - Vzdělávací středisko Znojmo, 2018, s. 53. ISBN 978-80-87314-91-3.

⁴⁸ Solidární daň v roce 2020 - sazba, rozhodná částka za rok 2019. *Finance.cz* [online]. [cit. 2020-03-12]. Dostupné z: <https://www.finance.cz/519739-solidarni-dan/>

1.3.9 Zdaňovací období

Za zdaňovací období se u daně z příjmů fyzických osob považuje kalendářní rok, tj. období od 1. 1. do 31. 12.⁴⁹

1.3.10 Slevy na dani a daňová zvýhodnění

Princip slevy na dani nespočívá ve snížení základu daně, z něhož se následně daň vypočte, ale ve snížení vlastní daňové povinnosti. Fyzické osoby si mohou za zdaňovací období uplatnit následující slevy:

- částku 18 000 Kč za každého zaměstnance se zdravotním postižením,
- částku 60 000 Kč za každého zaměstnance s těžším zdravotním postižením,
- částku 24 840 Kč jako základní slevu na poplatníka,
- částku 24 840 Kč jako slevu na manžela (manželku), pokud žijí ve společné domácnosti a pokud vlastní příjmy manžela (manželky) za zdaňovací období nepřesahují částku 68 000 Kč,
- částku 2 520 Kč, pobírá-li poplatník invalidní důchod pro invaliditu prvního nebo druhého stupně,
- částku 5 040 Kč, pobírá-li poplatník invalidní důchod pro invaliditu třetího stupně,
- částku 16 140 Kč, v případě, že je poplatník držitelem průkazu ZTP/P a
- částku 4 020 Kč jako slevu na studenta, která náleží poplatníkovi po dobu, po kterou se poplatník soustavně připravuje na budoucí povolání studiem nebo předepsaným výcvikem, a to až do dovršení věku 26 let.⁵⁰

„Nejsou-li podmínky pro uplatnění sociální slevy splněny po celé zdaňovací období, pak se započítá jedna dvanáctina slevy za každý měsíc, ve kterém podmínky pro uplatnění byly splněny k jeho počátku“⁵¹.

⁴⁹ PTÁČKOVÁ MÍSAŘOVÁ, Petra, OTAVOVÁ, Milena. *Daň z příjmů srozumitelně*. Ostrava: KEY Publishing, 2015, s. 33. ISBN 978-80-7418-243-3.

⁵⁰ ŠTOHL, Pavel. *Daně 2018*. 6. vydání. Znojmo: Štohl - Vzdělávací středisko Znojmo, 2018, s. 53-56. ISBN 978-80-87314-91-3.

⁵¹ VANČUROVÁ, Alena, LÁCHOVÁ, Lenka. *Daňový systém ČR 2018*. Praha: VOX, 2018, s. 224. ISBN 978-80-87480-63-2.

Poplatník si může uplatnit daňové zvýhodnění na dítě žijící ve společné domácnosti, a to částku 15 204 Kč na jedno dítě, 19 404 Kč na druhé dítě a 24 204 na třetí a každé další dítě. V případě, že je daňová povinnost poplatníka nižší než jeho nárok na daňové zvýhodnění, je vzniklý rozdíl daňovým bonusem. Poplatník může daňový bonus uplatnit, činí-li jeho výše nejméně 100 Kč, nejvýše však 60 300 Kč za rok.⁵²

1.3.11 Zálohy

Zálohy na daň z příjmu jsou placeny v průběhu zálohového období, které není shodné se zdaňovacím obdobím. Stanovení výše a četnosti záloh se odvíjí od poslední známé daňové povinnosti poplatníka snížené o daň připadající na příjmy podle § 10 ZDP.⁵³

Tabulka č. 6: Stanovení výše záloh podle poslední známé daňové povinnosti⁵⁴

Poslední známá daňová povinnost	Výše zálohy	Periodicita placení	Lhůty placení
do 30 000 Kč	neplatí se		
30 001 – 150 000 Kč	40 %	pololetně	do 15. dne každého 6. měsíce zdaňovacího období
nad 150 000 Kč	25 %	čtvrtletně	do 15. dne každého 3. měsíce zdaňovacího období

1.3.12 Správa a zajištění daně

Prostřednictvím správy daní dochází ke správnému zjištění a stanovení daní a následně i k zabezpečení jejich úhrady. Správce daně na základně řádného daňového tvrzení nebo dodatečného daňového tvrzení zjišťuje správnost daně a následně ji vyměřuje nebo doměřuje. Povinnost daňového subjektu je pak vyčíslenou daň uhradit. Může nastat i situace, kdy z daňového řízení vznikne nárok na výdaj z příjmové části veřejného rozpočtu, tedy o vratku. Za příslušenství daně se považují úroky, penále, pokuty a jiné náklady řízení uvedené v daňovém zákonu. Lhůta pro placení daně činí 6 let od její splatnosti.⁵⁵

⁵² ŠTOHL, Pavel. *Daně 2018*. 6. vydání. Znojmo: Štohl - Vzdělávací středisko Znojmo, 2018, s. 55-56. ISBN 978-80-87314-91-3.

⁵³ PTÁČKOVÁ MÍSAŘOVÁ, Petra, OTAVOVÁ, Milena. *Daň z příjmů srozumitelně*. Ostrava: KEY Publishing, 2015, s. 18-19. ISBN 978-80-7418-243-3.

⁵⁴ Zpracováno dle: ŠTOHL, Pavel. *Daně 2018*. 6. vydání. Znojmo: Štohl - Vzdělávací středisko Znojmo, 2018, s. 59. ISBN 978-80-87314-91-3.

⁵⁵ HRSTKOVÁ DUBŠEKOVÁ, Lenka, HANYCH, Michal. *Meritum Daňový řád 2019* [online]. Wolters Kluwer, 2019, s. 13-15, 125 [cit. 2020-03-12]. Dostupné z Smarteca: https://www.smarteca.cz/my-reader/10341r_00000000_0?fileName=cover.xhtml&location=pi-1

1.3.13 Daňové přiznání

Daňové přiznání musí poplatník podat v případě, že:

- jeho roční zdanitelné příjmy přesáhly částku 15 000 Kč za uplynulé zdaňovací období (pozn. má-li příjem pouze ze závislé činnosti, tento bod neplatí),
- vykazuje daňovou ztrátu,
- má kromě příjmů podle § 6 ZDP také jiné příjmy dle § 7 až 10 ZDP, jejichž výše přesahuje 6 000 Kč za zdaňovací období a
- pobírá příjmy souběžně od více zaměstnavatelů.⁵⁶

Daňové přiznání je nutné podat nejpozději do 3 měsíců po uplynutí zdaňovacího období. V případě, že využijeme služeb daňového poradce, lze daňové přiznání podat až do 6 měsíců po uplynutí zdaňovacího období. Povinnost podat daňové přiznání má také poplatník, u něhož se daň z příjmů zvyšuje o solidární zvýšení daně.⁵⁷

1.3.14 Roční zúčtování záloh na daň

Roční zúčtování záloh je určitou formou daňového přiznání. Jedná se o vyúčtování zaplacených záloh na dani z příjmů zaměstnance za kalendářní rok. O roční zúčtování daně může požádat zaměstnanec svého zaměstnavatele v případě, že má pouze příjmy ze závislé činnosti, nepracoval za kalendářní měsíc pro více zaměstnavatelů současně a nevzniká mu jiným způsobem povinnost podat daňové přiznání. Žádost o roční zúčtování daně je nutné předat mzdové účtárně zaměstnavatele nejpozději do 17. února spolu s potřebnými doklady (slevy na dani, daňové zvýhodnění na děti, odčitatelné položky, aj.). Daňovému poplatníkovi může vzniknout daňový přeplatek a s tím spojený nárok na daňovou vratku, popř. daňový bonus. Tato situace může nastat v případě, kdy zaměstnanec některou ze slev neuplatňoval po celý kalendářní rok.⁵⁸

⁵⁶ PTÁČKOVÁ MÍSAŘOVÁ, Petra, OTAVOVÁ, Milena. *Daň z příjmů srozumitelně*. Ostrava: KEY Publishing, 2015, s. 16-17. ISBN 978-80-7418-243-3.

⁵⁷ ŠTOHL, Pavel. *Daně 2018*. 6. vydání. Znojmo: Štohl - Vzdělávací středisko Znojmo, 2018, s. 62. ISBN 978-80-87314-91-3.

⁵⁸ Roční zúčtování daně: co potřebuji. *Finance.cz* [online]. [cit. 2020-03-12]. Dostupné z: <https://www.finance.cz/518491-rocni-zuctovani-dane/>

1.3.15 Metodika výpočtu daně

Základ daně z příjmů fyzických osob tvoří součet dílčích základů daně, kromě příjmů, na které se vztahuje zvláštní sazba daně podle § 36 ZDP. Tuto sumu lze snížit o odčitatelné položky podle § 34 ZDP a o nezdanitelnou část základu daně podle § 15 ZDP. V dalším kroku zaokrouhlíme tuto částku na celé stokoruny směrem nahoru a použijeme na ni sazbu daně platnou pro dané zdaňovací období. V případě nadlimitních příjmů podle § 6 a § 7 ZDP se uplatní solidární zvýšení daně. Následně od daně odečteme slevy na dani podle § 35–§ 35bc ZDP a daňový bonus podle § 35c ZDP. Tímto výpočtem zjistíme výslednou daňovou povinnost poplatníka. Je-li tato hodnota nižší než 0 Kč jedná se o přeplatek na dani, případně o daňový bonus. V opačném případě se jedná o nedoplatek na dani.⁵⁹

Tabulka č. 7: Výpočet daně z příjmů fyzických osob⁶⁰

Základ daně = součet DZD
-
Položky odčitatelné od základu daně podle § 34 ZDP Nezdanitelné částky základu daně podle § 15 ZDP
=
Upravený základ daně (zaokrouhlený na celé stokoruny směrem nahoru)
-
Sazba daně
=
Daň
-
Slevy na dani podle § 35–§ 35bc ZDP Daňové zvýhodnění podle § 35c ZDP
=
Daňová povinnost (daňový bonus)

⁵⁹ PTÁČKOVÁ MÍSAŘOVÁ, Petra, OTAVOVÁ, Milena. *Daň z příjmů srozumitelně*. Ostrava: KEY Publishing, 2015, s. 58-59. ISBN 978-80-7418-243-3.

⁶⁰ Zpracováno dle: PTÁČKOVÁ MÍSAŘOVÁ, Petra, OTAVOVÁ, Milena. *Daň z příjmů srozumitelně*. Ostrava: KEY Publishing, 2015, s. 59. ISBN 978-80-7418-243-3.

1.4 Zdaňování příjmů fyzických osob ve Velké Británii

Vybírání daně z příjmů fyzických osob ve Velké Británii se řídí několika zákony, mezi které patří *Capital Allowances Act* z roku 2001, *Income Tax (Earnings and Pensions) Act* z roku 2003, *Income Tax (Trading and Other Income) Act* z roku 2005 a *Income Tax Act* z roku 2007.⁶¹

1.4.1 Poplatníci daně

Stejně jako v Česku se poplatníci daně dělí na daňové rezidenty a nerezidenty.

Daňový rezident

Rezidenti mají povinnost zdaňovat jak příjmy dosažené na území Velké Británie, tak příjmy ze zahraničí. Daňovým rezidentem se stává osoba, která má na území Velké Británie trvalé bydliště nebo se zde zdržuje alespoň 183 dní v roce anebo pobývala na území Velké Británie za poslední čtyři roky v průměru alespoň 91 dní za rok.⁶²

Daňový nerezident

Daňoví nerezidenti mají povinnost zdaňovat pouze příjmy se zdrojem na území Velké Británie.⁶³

Manželské páry a osoby v registrovaném partnerství

Příjem manžela a příjem manželky se daní každý zvlášť. Stejně tak to platí pro osoby žijící v registrovaném partnerství. V případě, že obdrží společný příjem, rozdělí jej mezi sebou rovným dílem.⁶⁴

1.4.2 Zdaňovací období

Zdaňovací období není pro fyzické a právnické osoby shodné. Pro fyzické osoby začíná 6. dubna a končí 5. dubna následujícího roku.

⁶¹ Zpracováno dle lit. MELVILLE, Alan. *Taxation: Finance Act 2015*. Twenty-first edition. New York: Pearson, 2016, s. 4. ISBN 978-1-292-08629-3.

⁶² NERUDOVA, Danuše. *Harmonizace daňových systémů zemí Evropské unie*. 4., aktualiz. a dopl. vyd. Praha: Wolters Kluwer, 2014, s. 316. ISBN 978-80-7478-626-6.

⁶³ tamtéž

⁶⁴ Zpracováno dle lit. MELVILLE, Alan. *Taxation: Finance Act 2015*. Twenty-first edition. New York: Pearson, 2016, s. 19. ISBN 978-1-292-08629-3.

1.4.3 Předmět daně

Ve Velké Británii jsou předmětem daně:

- příjmy ze závislé činnosti,
- příjmy z podnikání a jiné samostatné výdělečné činnosti,
- příjmy z domácích dividend a investic,
- příjmy z majetku,
- příjmy ze zahraničí.⁶⁵

1.4.3.1 Příjmy ze závislé činnosti⁶⁶

Podle typu smlouvy, kterou má poplatník s osobou vyplácející příjem uzavřenou, rozlišujeme fyzické osoby na zaměstnance a na tzv. samozaměstnavatele. Jedná-li se o *Contract of Service*, je poplatník daně posuzován za zaměstnance a řídí se pokyny zaměstnavatele. Nebo se může jednat o *Contract for Services*, kde je poplatník samozaměstnavatelem a za úplatu poskytuje služby klientovi.

Na základě několika kritérií, můžeme rozlišit, o který typ smlouvy se jedná.

Řízení

Osoba, která za práci druhé osobě platí a dohlíží, zda ji vykonává správně, je považována za zaměstnance. Samozaměstnavatelé si na rozdíl od zaměstnanců mohou sami rozhodnout jak, kdy a kde budou danou práci vykonávat.

Odměna a finanční riziko

Zaměstnancům je vyplácena pravidelná mzda, kdežto samozaměstnavatelé musí brát v úvahu pokles zisků a s tím i spojenou ztrátu.

Pracovní pomůcky

Zaměstnanci jsou pracovní pomůcky přiděleny zaměstnavatelem, zatímco samozaměstnavatel si je musí pořídit sám.

⁶⁵ NERUDOVA, Danuše. *Harmonizace daňových systémů zemí Evropské unie*. 4., aktualiz. a dopl. vyd. Praha: Wolters Kluwer, 2014, s. 316-317. ISBN 978-80-7478-626-6.

⁶⁶ Zpracováno dle lit. MELVILLE, Alan. *Taxation: Finance Act 2015*. Twenty-first edition. New York: Pearson, 2016, s. 82. ISBN 978-1-292-08629-3.

Pracovní výkon a náprava

Zaměstnanci svoji práci vykonávají sami, a pokud se dopustí chyby, musí ji v pracovní době opravit. V případě, že se samozaměstnavatel dopustí nějaké chyby, pak klient očekává, že za ni nebude platit.

Dovolená a pracovní neschopnost

Zaměstnanec má právo čerpat dovolenou a v případě potřeby i nemocenské dávky. Samozaměstnavatel dostává odměnu pouze za vykonanou práci, nikoliv v případě nemoci nebo dovolené.

Exkluzivita

Zaměstnanec pracuje pouze u jednoho zaměstnavatele, zatímco samozaměstnavatel poskytuje služby několika klientům.

Základem daně jsou příjmy, které jsou fyzické osobě za zdaňovací období skutečně vyplaceny. Příjem ze zaměstnání zahrnuje prakticky vše, co zaměstnavatel v souvislosti se zaměstnáním obdrží (mzda, plat, prémie, provize, odstupné při ukončení pracovního poměru apod.). Není podmínkou, aby příjem pocházel pouze od zaměstnavatele, daní se např. i spropitné. Dani z příjmů dále podléhá starobní důchod, nemocenské a mateřské dávky.⁶⁷

Některé příjmy ze zaměstnání nepodléhají zdanění. Mezi takovéto nezdanitelné příjmy patří:

- bezplatné nebo dotované stravování, je-li poskytnuté všem zaměstnancům,
- poskytnutí parkovacího místa blízko místa zaměstnání,
- zajištění taxislužby pro zaměstnance, po kterém se příležitostně vyžaduje, aby pracoval do pozdních hodin (nejpozději do 21:00 hod.), maximálně však 60 jízd za rok,
- příspěvek za „zelené dojíždění“ do a z práce placené zaměstnavatelem, využívá-li zaměstnanec pro svůj transport jízdní kolo nebo vybrané autobusy,
- příspěvek zaměstnavatele na dodatečné náklady na domácnost, které vznikly zaměstnanci pracujícím doma,

⁶⁷ Zpracováno dle lit. MELVILLE, Alan. *Taxation: Finance Act 2015*. Twenty-first edition. New York: Pearson, 2016, s. 84. ISBN 978-1-292-08629-3.

- dary, které zaměstnavatel poskytne zaměstnanci osobně, tedy ne jako odměnu za práci (např. svatební dárek),
- poskytnutí vzdělávání a školení zaměstnancům související s jejich výkonem zaměstnání do částky £15 480,
- poskytnutí mobilního telefonu pro pracovní účely a
- zajištění hlídání dětí zaměstnancům.⁶⁸

Příjmy související s ukončením pracovního poměru

Příjmy, které zaměstnanec obdrží při skončení pracovního poměru, můžeme rozdělit do tří kategorií.⁶⁹

Tabulka č. 8: Rozdělení příjmů souvisejících s ukončením pracovního poměru⁷⁰

Plně osvobozené	Plně zdanitelné	Částečně osvobozené
<ul style="list-style-type: none"> • příjem v případě úmrtí zaměstnance • příjem z důvodu pracovního úrazu • jednorázové platby v rámci důchodového systému 	<ul style="list-style-type: none"> • odstupné 	<ul style="list-style-type: none"> • ostatní příjmy do výše £30 000 osvobozeny

Systém PAYE

V rámci systému PAYE (*Pay-as-you-earn*, pozn. překlad autora: placení daně srážkou u zdroje) mají zaměstnavatelé povinnost odečíst daň a příspěvky na pojištění z příjmů zaměstnanců. Tyto srážky musí být zaplacený HMRC (*Her Majesty's Revenue and Customs*, pozn. překlad autora: daňová a celní správa) do 14 dnů následujícím po měsíci, ve kterém vznikly. Daňový měsíc začíná od 6. dne daného měsíce a končí 5. dnem následujícího měsíce. U zaměstnanců, jejichž příjem nedosahuje £15 000 měsíčně, lze sjednat čtvrtletní platby. Tento systém funguje na základě daňových kódů, které HMRC přidělí každému zaměstnanci. Podle tohoto kódu se určí částka, kterou si může zaměstnanec vydělat. Příjmy nad touto částkou podléhají dani z příjmů. Na výši této částky má vliv několik faktorů, např. osobní příspěvky, daňové úlevy, věcné dávky, apod.⁷¹

⁶⁸ Zpracováno dle lit. MELVILLE, Alan. *Taxation: Finance Act 2015*. Twenty-first edition. New York: Pearson, 2016, s. 87-88. ISBN 978-1-292-08629-3.

⁶⁹ tamtéž, s. 90

⁷⁰ tamtéž

⁷¹ tamtéž, s. 92

Pojistné

Příspěvek na národní pojištění je strháván z výdělku a jeho placením vzniká nárok na určité státní dávky (např. na státní důchod, dávky v mateřství). Příjmy do £166 týdně (£8 632 ročně) nepodléhají odvodům na pojistné, na týdenní příjmy v rozmezí od £166 do £962 se uplatňuje 12% sazba, při překročení £962 týdně (£50 000 ročně) dochází ke srážce ve výši 2 % z rozdílu mezi příjmem a limitní částkou.⁷²

Věcné dávky

V rámci věcných dávek se zaměstnanci pomyslně dělí na zaměstnance s nižšími příjmy a na tzv. „P11D“, jejichž příjmy za rok překračují částku £8 500. Zaměstnanci s nižšími příjmy daní pouze peněžní příjmy, zatímco zaměstnanci patřící do skupiny P11D zdaňují i dávky, které není možné na peníze přeměnit. Obě skupiny zaměstnanců mohou přeměnit tyto dávky na poukázky na pořízení zboží nebo poskytnutí služeb anebo na ubytování poskytované zaměstnavatelem. Zaměstnanci spadající do skupiny P11D nemusí danit některé benefity, např. doplňkové služby spojené s bydlením, automobily, dodávky a palivo poskytnuté pro soukromé účely.⁷³

System „Informace ve skutečném čase“

System *Real Time Information* (pozn. překlad autora: informace ve skutečném čase) byl spuštěn v roce 2013 a využívají jej všichni zaměstnavatelé. Prostřednictvím tohoto systému jsou zaměstnavatelé povinni odesílat HMRC informace o mzdách a srážkách zaměstnanců, tedy o dani z příjmů a pojištění.⁷⁴

⁷² How much Income Tax and National Insurance you should pay. *Money Advice Service* [online]. [cit. 2020-03-12]. Dostupné z: <https://www.moneyadviceservice.org.uk/en/articles/tax-and-national-insurance-deductions>

⁷³ Zpracováno dle lit. MELVILLE, Alan. *Taxation: Finance Act 2015*. Twenty-first edition. New York: Pearson, 2016, s. 102-105. ISBN 978-1-292-08629-3.

⁷⁴ tamtéž, s. 95

1.4.3.2 Příjmy z podnikání a jiné samostatné výdělečné činnosti

O příjem z podnikání se jedná v případě, kdy fyzická osoba:

- řídí své podnikání a zodpovídá za jeho úspěch či neúspěch,
- má současně více zákazníků,
- může se rozhodnout jak, kdy a kde bude pracovat,
- může zaměstnat jiné osoby, které budou vykonávat práci a
- podniká za účelem dosažení zisku.⁷⁵

Osoba samostatně výdělečně činná je povinna registrovat se u HMRC, a to nejpozději do 5. října následujícího roku. Zároveň má povinnost platit pojistné v případě, že rozdíl mezi příjmy a výdaji překračuje částku £6 365 za daňový rok. Základní výše pojistného je stanovena na £3 týdně nebo £156 ročně.⁷⁶

Od základu daně lze odečíst pouze ty výdaje, které byly vynaloženy pro účely podnikání. Konkrétně se jedná se o:

- úroky z půjček,
- náhrady škody,
- daň z přidané hodnoty,
- mzdy, platy a ostatní personální náklady,
- zpronevěru způsobenou zaměstnancem,
- cestovní výdaje,
- pronájem vozů a
- náklady na zřízení podnikání.⁷⁷

Součástí daňového přiznání nemusí být doklady o příjmech a výdajích. V případě, že HMRC požádá o jejich předložení, vzniká povinnost tyto záznamy uchovávat po dobu 5 let.⁷⁸

⁷⁵ Working for yourself. *GOV.UK* [online]. [cit. 2020-03-12]. Dostupné z: <https://www.gov.uk/working-for-yourself>

⁷⁶ Tax and National Insurance when you're self-employed. *Money Advice Service* [online]. [cit. 2020-03-12]. Dostupné z: <https://www.moneyadviceservice.org.uk/en/articles/tax-and-national-insurance-when-youre-self-employed>

⁷⁷ Zpracováno dle lit. MELVILLE, Alan. *Taxation: Finance Act 2015*. Twenty-first edition. New York: Pearson, 2016, s. 121-123. ISBN 978-1-292-08629-3.

⁷⁸ How to fill in a Self Assessment tax return. *Money Advice Service* [online]. [cit. 2020-03-12]. Dostupné z: <https://www.moneyadviceservice.org.uk/en/articles/how-to-fill-in-a-self-assessment-tax-return>

Od základu daně není možné odečíst:

- náklady na kapitál,
- provize,
- náklady na zásoby,
- dary politickým stranám a
- pokuty a penále.⁷⁹

1.4.3.3 Příjmy z domácích dividend a investic

Podle zákona je daň vybírána ze všech úroků poplatníka, které vznikly v daném zdaňovacím období. Výše daně u příjmů z úspor a investic je do částky £2 000 nulová. Od těchto příjmů není možné odečíst žádné související výdaje. Většinu úroků obdrží poplatník jako tzv. čistou, tedy bez základní sazby daně z příjmů. Tzv. hrubé úroky se zahrnují do celkového příjmu poplatníka. Jsou to úroky z vybraných účtů národní spořitelny a úroky z vládních dluhopisů, u kterých se příjemce nerozhodl pro čistý úrok.⁸⁰

Do této kategorie spadají i příjmy z dividend, konkrétně se jedná o podíly ve vlastních podnicích, investiční fondy a podílové fondy.⁸¹

Osobní spořicí účty

Osobní spořicí účet si může založit osoba, která je starší 16 let a zároveň rezidentem. Rozlišují se na hotovostní účty, držené na spořicím účtu a na akciový a podílový účet. Pro tyto účty platí, že výše, kterou fyzická osoba investuje, nesmí přesáhnout částku £20 000. Peněžní prostředky uložené na hotovostním účtu v minulém roce se mohou převést na akciový a podílový účet. Platí to i obráceně. Úroky a dividendy z těchto účtů jsou od daně z příjmů osvobozeny.⁸²

⁷⁹ Zpracováno dle lit. MELVILLE, Alan. *Taxation: Finance Act 2015*. Twenty-first edition. New York: Pearson, 2016, s. 118-121. ISBN 978-1-292-08629-3.

⁸⁰ tamtéž, s. 67-69

⁸¹ Types of saving and investment income. *Which?* [online]. [cit. 2020-03-12]. Dostupné z: <https://www.which.co.uk/money/tax/income-tax/income-tax-on-savings-and-investments/types-of-saving-and-investment-income-anvzz7m4fkh9>

⁸² Zpracováno dle lit. MELVILLE, Alan. *Taxation: Finance Act 2015*. Twenty-first edition. New York: Pearson, 2016, s. 70. ISBN 978-1-292-08629-3.

Juniorské osobní spořicí účty

Tento typ účtů je určen osobám mladším 18 let, kteří jsou rezidenti a nemají *Child trust fond* (pozn. překlad autora: Trustový fond pro děti). Vlastníkem takového účtu je dítě, avšak do dovršení 18 let je účet uzamčen.⁸³

Systém podnikových investic

Systém podnikových investic byl založen v roce 1994 s cílem poskytnout prostředky na podporu investic do průmyslu. Daňovým poplatníkům, kteří vydávají nové kmenové akcie, je poskytnuta daňová úleva.⁸⁴

Trustový fond pro děti

Jedná se o dlouhodobý spořicí účet pro děti, na který je možné ročně přidávat částku až £4 368. Finanční prostředky lze vybrat až po dovršení 18 let.⁸⁵

1.4.3.4 Příjmy z majetku⁸⁶

Mezi příjmy z majetku patří:

- nájemné,
- prémie za pronájem (délka pronájmu nesmí přesáhnout 50 let),
- sportovní a jiná práva a
- příjem z pronájmu obytných karavanů nebo zakotvených hausbótů.

Od příjmů z majetku lze odečíst výdaje, které jsme přímo použili na jejich dosažení. Jedná se např. o opravy a údržby majetku, pojištění majetku, náklady na zajištění služeb nájemcům, náklady související s administrativou a správou, poplatky související s podnikáním, vodné a obecní daň. V případě, že poplatník vlastní více nemovitostí, nemusí vykazovat zisk či ztrátu za každou nemovitost zvlášť, ale může od svých celkových příjmů odečíst celkové výdaje. Případnou ztrátu si lze převést do dalších let.

⁸³ Zpracováno dle lit. MELVILLE, Alan. *Taxation: Finance Act 2015*. Twenty-first edition. New York: Pearson, 2016, s. 71. ISBN 978-1-292-08629-3.

⁸⁴ tamtéž

⁸⁵ Child Trust Fund. *GOV.UK* [online]. [cit. 2020-03-12]. Dostupné z: <https://www.gov.uk/child-trust-funds>

⁸⁶ Zpracováno dle lit. MELVILLE, Alan. *Taxation: Finance Act 2015*. Twenty-first edition. New York: Pearson, 2016, s. 55-63. ISBN 978-1-292-08629-3.

Příjem z majetku je považován za nepracovní příjem, pokud se nejedná o příjem z pronájmu vybaveného rekreačního ubytování.

Prémie za pronájem

Prémie za pronájem představuje částku, kterou nájemce zaplatí pronajímateli za zprostředkování pronájmu. Podle trvání se rozlišují na prémie z dlouhodobého pronájmu, kde doba pronájmu překračuje 50 let a nepodléhá dani z příjmů, a prémie z krátkodobého pronájmu, který trvá méně než 50 let a dani z příjmů podléhá. Na zaplacenou prémii může pronajímatel získat daňovou úlevu, slouží-li tato nemovitost k podnikání nebo ji pronajme třetí osobě.

Reverzní prémie

Reverzní prémii platí pronajímatel potenciálnímu nájemci, aby jej přesvědčil k uzavření nájmu. Ze strany pronajímatele se tato částka vztahuje k dani z kapitálových výnosů. Je-li pronajímatel obchodníkem s nemovitostmi nebo developer, může být tato částka uznána jako náklad. Ze strany nájemce tato prémie podléhá dani z příjmů.

Úleva za pronájem pokoje

Jedná se o případ, kdy pronajímatel poskytne nájemci vybavený pokoj, který je součástí pronajímatelova trvalého bydliště. Příjem z tohoto pronájmu je od daně osvobozen, nepřekročí-li £7 500 za rok.

Pronájem rekreační zařízení

Jedná se o pronájem vybaveného rekreačního ubytování za těchto podmínek:

- nemovitost se nachází na území Velké Británie nebo státu Evropského hospodářského prostoru,
- je pronajata za účelem generování zisku,
- nemovitost je nabízena nájemcům jako rekreační ubytování po dobu nejméně 210 dnů za zdaňovací období a
- nemovitost byla skutečně pronajímána po dobu nejméně 105 dnů.

1.4.3.5 Příjmy ze zahraničí⁸⁷

Příjmy plynoucí mimo území Anglie, Skotska, Walesu a Severního Irska jsou předmětem daně z příjmů. Zdaňují se:

- mzdy,
- zahraniční investice a úspory,
- příjem z pronájmu v zahraničí,
- příjem z důchodů.

Většina zahraničních příjmů se vykazuje v daňovém priznání. Zdaňování příjmů ze zahraničí se řídí příslušnou smlouvou o zamezení dvojího zdanění, která upravuje právo vzájemné daňové povinnosti mezi Velkou Británií a daným státem.

1.4.4 Osvobozené příjmy

Některé příjmy jsou ze základu daně zcela vyňaty. Jsou jimi:

a) osvobozené příjmy z úspor a investic:

- příjmy z osobních spořicíh účtů,
- příjmy ze státních spořicíh certifikátů,
- úroky plynoucí ze spoření SAYE (pozn. překlad autora: *Save As You Earn* – systém zaměstnaneckého spoření),
- příjmy z investic držené v *Child Trust Fund* (pozn. překlad autora: spořicí účet pro děti) a
- přijaté dividendy z akcií držené ve *Venture Capital Trust* (pozn. překlad autora: trusty z rizikového kapitálu).

b) osvobozené příjmy ze zaměstnání:

- vybrané vedlejší benefity, které poskytují zaměstnavatelé svým zaměstnancům,
- bonusovou platbu do výše až £3 600 za rok v rámci *Employee Ownership Trust* (pozn. překlad autora: trust důvěry zaměstnanců),
- částka až £30 000 jako vyrovnání ze ztráty zaměstnání,
- vybrané paušální částky splatné z důchodových systémů a
- příspěvek vyplácený ozbrojeným silám Velké Británie.

⁸⁷ Tax on foreign income. *GOV.UK* [online]. [cit. 2020-03-12]. Dostupné z: <https://www.gov.uk/tax-foreign-income>

c) osvobozené příjmy z majetku:

- příjmy do výše £7 500 za rok za pronájem pokoje v rámci systému *Rent a Room*.

d) ostatní osvobozené příjmy:

- výhry ze sázení, ceny ze soutěží a ceny ze slosovatelných státních obligací,
- výživné,
- příjmy ze stipendií,
- invalidní důchody,
- vybrané dávky sociálního zabezpečení,
- většina provizí a slev přijaté běžnými zákazníky v maloobchodě při nákupu zboží, investic a služeb,
- vyplacená náhrada škody za osobní nebo pracovní úraz,
- příjmy plynoucí z pěstounské péče a ostatní kvalifikované péče,
- vybrané platby vyplácené osobám, které si adoptují děti nebo se starají o děti, které jsou u nich umístěny na základě opatrovnictví a
- příjmy z prodeje elektřiny vytvářené domácími mikrogeneračními zdroji.⁸⁸

1.4.5 Odčitatelné položky⁸⁹

Daňový poplatník si může z celkového příjmu odečíst tyto položky:

- úrokové platby,
- vybrané roční platby,
- dary v podobě kótovaných akcií a cenných papírů věnovaných na charitu a
- dary v podobě pozemků a budov věnovaných na charitu.

Většina položek, které lze odečíst, se odčítají od celkového příjmu poplatníka jako tzv. hrubé, tedy se od nich neodčítá daň z příjmů. Některé položky se odčítají od vypočtené daně. Patří mezi ně výživné bývalému manželovi nebo manželce, je-li jeden z nich narozen před 6. dubnem 1935, a úvěr na pořízení životní anuity (zaručený příjem do konce života).

⁸⁸ Zpracováno dle lit. MELVILLE, Alan. *Taxation: Finance Act 2015*. Twenty-first edition. New York: Pearson, 2016, s. 17. ISBN 978-1-292-08629-3.

⁸⁹ tamtéž, s. 42-50

1.4.6 Sazby daně

Příjmy podléhající dani jsou zdaňovány progresivně, tedy sazba daně závisí na výši příjmů. V případě, že příjem danou rozhodnou částku překračuje, zdaňuje se zvýšenou sazbou pouze rozdíl z částek.⁹⁰

Tabulka č. 9: Sazby daně platné pro rok 2019/2020⁹¹

Roční příjmy	Druh daně	Sazba daně	Sazba daně pro příjmy z dividend
£0–£12 500	osobní příspěvek	0 %	7,5 %
£12 500–£50 000	základní sazba	20 %	7,5 %
£50 000–£150 000	zvýšená sazba	40 %	32,5 %
£150 001 a více	dodatečná sazba	45 %	38,1 %

1.4.7 Zdaňovací období

Zdaňovací období není pro fyzické a právnické osoby shodné. Pro fyzické osoby začíná 6. dubna a končí 5. dubna následujícího roku. Finanční rok pro právnické osoby počíná běžet od 1. dubna a končí 31. března následujícího roku.⁹²

1.4.8 Osobní příspěvky

Osobní příspěvky si mohou uplatnit daňoví rezidenti a někteří nerezidenti, kteří splňují tyto podmínky:

- jsou občany Evropského hospodářského prostoru, který zahrnuje všechny státy EU včetně Norska, Islandu a Lichtenštejnska,
- jsou rezidenti ostrovu Man nebo Normanských ostrovů,
- osoby, které se zdržují na území Velké Británie, ale ze zdravotních důvodů pobývají v zahraničí a
- korunní sluhové, bývalí korunní sluhové a misionáři.⁹³

Je-li příjem vyplácen měsíčně, uplatní se 1/12 z částky příslušného osobního příspěvku za každý kalendářní měsíc.

⁹⁰ Zpracováno dle lit. MELVILLE, Alan. *Taxation: Finance Act 2015*. Twenty-first edition. New York: Pearson, 2016, s. 20. ISBN 978-1-292-08629-3.

⁹¹ Zpracováno dle: Tax rates 2019/20: tax bands explained. *MoneySavingExpert* [online]. [cit. 2020-03-12]. Dostupné z: <https://www.moneysavingexpert.com/banking/tax-rates/>

⁹² Zpracováno dle lit. MELVILLE, Alan. *Taxation: Finance Act 2015*. Twenty-first edition. New York: Pearson, 2016, s. 5-6. ISBN 978-1-292-08629-3.

⁹³ tamtéž s. 32

Tabulka č. 10: Přehled osobních příspěvků platných pro rok 2019/2020⁹⁴

Název příspěvku	Výše příspěvku
základní osobní příspěvek	£12 500
příspěvek pro nevidomé	£2 450
manželský příspěvek	£1 250
příspěvek pro manželský pár	£351–£907.50

Základní osobní příspěvek

Poplatník, kterému náleží nárok na čerpání osobních příspěvků, si může uplatnit alespoň základní osobní příspěvek, který se poté odečte od jeho výsledné daňové povinnosti. Tato částka se snižuje, přesahují-li příjmy poplatníka částku £100 000. Přesahuje-li příjem částku £125 000, je výše toho příspěvku nulová.⁹⁵

Příspěvek pro nevidomé

Příspěvek pro nevidomé snižuje hodnotu zdanitelného příjmu. V případě, že příjmy nevidomé osoby jsou nižší než výše příspěvku, může si jej (i v plné výši, pokud má nulové příjmy) uplatnit manžel (manželka).⁹⁶

Manželský příspěvek

Manželské páry a registrovaní partneři si mohou převést až 10 % základního osobního příspěvku (£1 250) na svého partnera, pokud příjmy jednoho z nich nedosahují výše základního osobního příspěvku a zároveň jsou oba narozeni po 6. dubnu 1935.⁹⁷

Příspěvek pro manželský pár

Tento příspěvek lze přiznat manželským párům, kteří žijí se svým manželem ve společné domácnosti a zároveň je jeden z nich narozen před 6. dubnem 1935.⁹⁸

⁹⁴ Zpracováno dle: What tax allowances am I entitled to? *Low Incomes Tax Reform Group* [online]. [cit. 2020-03-12]. Dostupné z: <https://www.litrg.org.uk/tax-guides/tax-basics/what-tax-allowances-am-i-entitled>

⁹⁵ Zpracováno dle lit. MELVILLE, Alan. *Taxation: Finance Act 2015*. Twenty-first edition. New York: Pearson, 2016, s. 32. ISBN 978-1-292-08629-3.

⁹⁶ Zpracováno dle: What tax allowances am I entitled to? *Low Incomes Tax Reform Group* [online]. [cit. 2020-03-12]. Dostupné z: <https://www.litrg.org.uk/tax-guides/tax-basics/what-tax-allowances-am-i-entitled>

⁹⁷ Zpracováno dle: Marriage and Married Couple's Allowance. *Money Advice Service* [online]. [cit. 2020-03-12]. Dostupné z: <https://www.moneyadviceservice.org.uk/en/articles/marriage-and-married-couples-allowance>

⁹⁸ Zpracováno dle: Married Couple's Allowance. *GOV.UK* [online]. [cit. 2020-03-12]. Dostupné z: <https://www.gov.uk/married-couples-allowance>

Příspěvek na děti

Nárok na tento příspěvek vzniká za každé dítě, za které je fyzická osoba zodpovědná (není nutné být přímo jeho rodičem). Tento příspěvek lze uplatnit pouze na dítě mladší 16 let. Jedná-li se o studenta, je věkový limit posunut na 20 let. Výše příspěvku činí £21.05 týdně za první dítě, £13.95 týdně za každé další dítě. Pokud příjem ani jednoho z rodičů (popř. opatrovníků) nedosahuje £50 000 ročně, je tento příspěvek vyplacen v plné výši. U příjmů nad £60 000 nárok na příspěvek zaniká.⁹⁹

1.4.9 Správa a zajištění daně¹⁰⁰

Výběr daně z příjmů zajišťuje HMRC (*Her Majesty's Revenue and Customs*, pozn. překlad autora: daňová a celní správa), která dále spravuje několik úřadů. V čele této instituce stojí *Commissioners for Revenue and Customs* (pozn. překlad autora: komisaři pro správu daní). Tito komisaři jsou jmenováni královnou na základě doporučení ministerstva financí, které je zodpovědné za řízení veřejných financí ve Velké Británii. HMRC pověřuje úředníky, aby vyměřili daňovou povinnost poplatníků. Jejich úkolem je také zajistit, aby byla zaplacená správná výše daně.

Sankce za pozdní platbu

V případě, že daňový poplatník nezaplatí daň včas, je sankcionován za opožděné platby. V případě nezaplacení do 30 dnů od data splatnosti, činí výše penále 5 %. Penále se zvyšuje o dalších 5 %, dojde-li k překročení této lhůty.

Pokuty

Daňovému poplatníkovi může být udělena pokuta, pokud nepostupuje podle zákona. Pokutu lze udělit za:

- neoznámení daňové povinnosti,
- pozdní podání daňového přiznání,
- podání chybného daňového přiznání a
- neposkytnutí požadovaného záznamu.

⁹⁹ Zpracováno dle: How to claim Child Benefit. *Money Advice Service* [online]. [cit. 2020-03-12]. Dostupné z: <https://www.moneyadviceservice.org.uk/en/articles/claiming-child-benefit>

¹⁰⁰ Zpracováno dle lit. MELVILLE, Alan. *Taxation: Finance Act 2015*. Twenty-first edition. New York: Pearson, 2016, s. 6-7, 217, 219-221. ISBN 978-1-292-08629-3.

1.4.10 Daňové přiznání

Daňové přiznání je možné vyplnit jak v elektronické, tak tištěné formě. Daňové přiznání musí podat poplatník, který je osobou samostatně výdělečně činnou, zastává funkci ředitele společnosti (s výjimkou neziskové organizace), má-li příjem, který není zdaněn prostřednictvím systému PAYE, aj. Tištěné daňové přiznání musí být podáno nejpozději do 31. října následujícího roku, zatímco přiznání v elektronické podobě do 31. ledna.¹⁰¹

1.4.11 Metodika výpočtu daně

Způsob výpočtu daňové povinnosti poplatníka se řídí jednotlivými kroky:

1. Na začátek je nutné rozčlenit příjmy, které jsou předmět daně, tedy zdanitelné příjmy, které vznikly za dané zdaňovací období. Poté je nutné tyto příjmy rozdělit do 3 samostatných kategorií, kvůli rozdílné sazbě zdanění, a to konkrétně na příjmy z dividend, příjmy z úspor a na ostatní příjmy. Osvobozené příjmy jsou vyloučeny.
2. Od těchto příjmů lze odečíst odčitatelné položky, a to například obchodní ztrátu, uznatelné náklady a příspěvky na penzijní pojištění. Tímto získáme tzv. čistý příjem.
3. Poplatník si může od čistého příjmu odečíst osobní příspěvky, splňuje-li podmínky pro jejich uplatnění. Tento příspěvek se u osob s vysokými příjmy snižuje (je možné jej snížit až na nulu) a naopak u osob s nízkými příjmy může dojít k tomu, že jejich daňová povinnost bude nulová. Obecně by se ale mělo jednat o způsob, který povede k největšímu snížení daňové povinnosti poplatníka.
4. Na tyto tzv. zdanitelné příjmy aplikujeme příslušné daňové sazby a vypočteme z nich daň. Sečtením těchto 3 jednotlivých daní zjistíme výslednou daňovou povinnost poplatníka, která je následně odvedena HMRC.¹⁰²

¹⁰¹ Zpracováno dle: Tax returns. *Citizens Advice* [online]. [cit. 2020-03-12]. Dostupné z: <https://www.citizensadvice.org.uk/debt-and-money/tax/how-to-pay-income-tax/tax-returns/>

¹⁰² Zpracováno dle: The seven steps required to calculate an individual's income tax liability. *PruAdviser* [online]. [cit. 2020-03-12]. Dostupné z: <https://www.pruadviser.co.uk/knowledge-literature/knowledge-library/the-seven-steps-required-to-calculate-an-individuals-income-tax-liability/#>

2 ANALÝZA SOUČASNÉHO STAVU

Tato část práce je zaměřena na komparaci daňové povinnosti fiktivních poplatníků ve srovnávaných zemích. Na modelových příkladech popíšu postup stanovení daně, vypočtu procentuální podíl daně na celkovém příjmu poplatníků a následně mezi sebou porovnáám jejich daňové zatížení. Výpočty jsou realizovány za zdaňovací období 2019 v České republice a ve Velké Británii za období 2019/2020.

2.1 Minimální mzda

Př. 1: Poplatník A pracuje po celý rok u jednoho zaměstnavatele na základě pracovní smlouvy. Pobírá minimální mzdu a uplatňuje základní slevu na poplatníka. Žádné další příjmy nemá. Je svobodný, bezdětný.

Zdanění v České Republice

Vstupní parametry pro stanovení daně v České republice:

- minimální mzda (základní sazba) pro rok 2019: 13 350 Kč měsíčně¹⁰³
- výše základní daňové slevy na poplatníka: 2 070 Kč měsíčně

Prvním krokem ke zjištění daňové povinnosti poplatníka je stanovení tzv. superhrubé mzdy. Tu zjistíme tak, že k jeho hrubému příjmu přičteme pojistné, které odvádí zaměstnavatel, a to konkrétně ve výši 9 % za zdravotní pojištění a 24,8 % na sociální pojištění. Částku musíme zaokrouhlit na celé stokoruny směrem nahoru a následně na ni aplikujeme 15% daňovou sazbu. Dále od daně odečteme základní slevu na poplatníka. Abychom zjistili jeho čistou mzdu, musíme odečíst výslednou daň a pojistné, které platí zaměstnanec z hrubé mzdy, tedy 4,5 % na zdravotní pojištění a 6,5 % na sociální pojištění.

¹⁰³ Přehled o vývoji částek minimální mzdy. *MPSV Portál* [online]. [cit. 2020-03-14]. Dostupné z: <https://www.mpsv.cz/prehled-o-vyvoji-castek-minimalni-mzdy>

Tabulka č. 11: Zdanění poplatníka s minimální mzdou v ČR

Měsíční hrubá mzda	13 350 Kč
Zdravotní pojištění (zaměstnavatel)	1 202 Kč
Sociální pojištění (zaměstnavatel)	3 311 Kč
Superhrubá mzda	17 863 Kč
Zaokrouhlení na celé stokoruny nahoru	17 900 Kč
Daň z příjmů	2 685 Kč
Sleva na poplatníka	2 070 Kč
Sražená záloha na daň	615 Kč
Zdravotní pojištění (zaměstnanec)	601 Kč
Sociální pojištění (zaměstnanec)	868 Kč
Čistá mzda	11 266 Kč

(Zdroj: vlastní zpracování)

Poplatník může svého zaměstnavatele požádat o roční zúčtování daně nebo si může podat daňové přiznání. Je to pro zaměstnance výhodné, protože mu může vzniknout přeplatek na dani a nárok na daňovou vratku.

V tomto případě je základem daně roční úhrn všech příjmů ze závislé činnosti zvýšený o roční výši pojistného, kterou hradí zaměstnavatel. Zaokrouhlíme na celé stokoruny směrem dolů a použijeme 15% daň z příjmu, od které následně odečteme slevy, na které poplatníkovi vznikl nárok. Tuto částku porovnáme s celkovou výší odvedených záloh na dani. V případě, že je tento rozdíl záporný, jedná se o přeplatek.

U ročního zúčtování daně činí minimální vratitelná výše přeplatku 50 Kč, u daňového přiznání pak 100 Kč.

Tabulka č. 12: Roční zúčtování daně poplatníka s minimální mzdou v ČR

Roční příjem podle §6 ZDP	160 200 Kč
Výše pojistného hrazeného zaměstnavatelem	54 156 Kč
Základ daně	214 356 Kč
Zaokrouhlení na celá sta Kč dolů	214 300 Kč
Daň z příjmů	32 145 Kč
Sleva na poplatníka	24 840 Kč
Daň po odečtení slev	7 305 Kč
Sražené zálohy na dani	7 380 Kč
Přeplatek daně	-75 Kč

(Zdroj: vlastní zpracování)

Zdanění ve Velké Británii

Ve Velké Británii je výše minimální mzdy odstupňována podle věku poplatníka daně. Pro rok 2019/2020 je pro osoby mladší 18 let stanovena na £3,90 za hodinu, pro osoby starší 26 let činí £8,21 za hodinu. V příkladu použijeme nejvyšší částku.¹⁰⁴

Poplatník daně má povinnost platit pojištění, je-li jeho roční příjem vyšší než £8 632. Pokud je jeho roční příjem v rozmezí £8 632–£50 000, odvádí se z tohoto rozdílu 12 %. U příjmů přesahujících £50 000, pak 2 %.¹⁰⁵

Vstupní parametry pro stanovení daně ve Velké Británii:

- minimální mzda pro 2019/2020: £16 683 za rok
- výše základního osobního příspěvku: £12 500 za rok

Od ročního příjmu odečteme základní osobní příspěvek. Tato částka je zdanitelným příjmem, který zařadíme do daňového pásma a použijeme příslušnou sazbu, tedy 20 %. Pro výpočet čisté mzdy potřebujeme vědět výši pojistného, kterou zjistíme následovně: $(£16 683 - £8 632) \cdot 0,12 \rightarrow £966$. Daň a pojistné se odečítá od ročního příjmu.

Tabulka č. 13: Zdanění poplatníka s minimální mzdou ve VB

Roční příjem	£16 683
Základní osobní příspěvek	£12 500
Zdanitelný příjem	£4 183
Výsledná daň	£837
Pojistné	£966
Čistá mzda	£14 879

(Zdroj: vlastní zpracování)

Komparace daňového zatížení

V obou případech náležela poplatníkovi minimální mzda a uplatňoval si základní slevu na dani (základní osobní příspěvek). Sleva na dani se odečítá od stanovené daně, zatímco základní osobní příspěvek se odečítá od příjmu a následně je z tohoto rozdílu vypočtena daň.

¹⁰⁴ Zpracováno dle: What is the minimum wage in the UK? *reed.co.uk* [online]. [cit. 2020-03-14]. Dostupné z: <https://www.reed.co.uk/career-advice/what-is-the-minimum-wage-in-the-uk/>

¹⁰⁵ Zpracováno dle: National Insurance rates. *Which?* [online]. [cit. 2020-03-14]. Dostupné z: <https://www.which.co.uk/money/tax/national-insurance/national-insurance-rates-ajg9u9p48f2f>

Tabulka č. 14: Zdanění práce poplatníka s minimální mzdou

	Česká republika	Velká Británie
Hrubá mzda	100 % (160 200 Kč)	100 % (£16 683)
Výsledná daň	4,6 % (7 305 Kč)	5,0 % (£837)
Pojistné (zaměstnanec)	11,0 % (17 628 Kč)	5,8 % (£966)
Čistá mzda	84,4 % (135 192 Kč)	89,2 % (£14 879)

(Zdroj: vlastní zpracování)

Z tabulky č. 14 můžeme konstatovat, že v obou případech, je podíl daně na hrubé mzdě téměř shodný. Liší se výše pojistného, které odvádí zaměstnanec, a to téměř dvojnásobně. Nicméně podíl celkového čistého příjmu na hrubé mzdě, je v České republice nižší.

2.2 Průměrná mzda

Př. 2: Poplatník B pracuje po celý rok u jednoho zaměstnavatele na základě pracovní smlouvy. Pobírá průměrnou mzdu a uplatňuje základní slevu na poplatníka. Je studentem kombinovaného studia na VŠ a využívá slevy na studenta. Je ženatý (příjmy manželky přesáhly 68 000 Kč za rok) a má 1 dítě, na které uplatňuje daňové zvýhodnění. Vlastní byt, ve kterém po celý rok pronajímá zařízený pokoj. Měsíční příjem z toho pronájmu činí 7 500 Kč (£250.42).

Zdanění v České Republice

Vstupní parametry pro stanovení daně v České republice:

- průměrná mzda pro rok 2019: 32 699 Kč měsíčně¹⁰⁶
- výše základní daňové slevy na poplatníka: 2 070 Kč měsíčně
- výše slevy na studenta: 335 Kč měsíčně
- výše daňového zvýhodnění na 1. dítě: 1 267 Kč měsíčně
- paušální výdaje: 30 % z příjmů z pronájmu

Postup stanovení daně je stejný jako v předchozím příkladu.

¹⁰⁶ OSVČ - průměrná mzda. *VZP ČR* [online]. [cit. 2020-03-14]. Dostupné z: <https://www.vzp.cz/platci/informace/osvc/osvc-prumerna-mzda>

Tabulka č. 15: Zdanění poplatníka s průměrnou mzdou v ČR

Měsíční hrubá mzda	32 699 Kč
Zdravotní pojištění (zaměstnavatel)	2 943 Kč
Sociální pojištění (zaměstnavatel)	8 110 Kč
Superhrubá mzda	43 752 Kč
Zaokrouhlení na celé stokoruny nahoru	43 800 Kč
Daň z příjmů	6 570 Kč
Sleva na poplatníka	2 070 Kč
Sleva na studenta	335 Kč
Daň po odečtení slev	4 165 Kč
Daňové zvýhodnění na 1. dítě	1 267 Kč
Sražená záloha na daň	2 898 Kč
Zdravotní pojištění (zaměstnanec)	1 472 Kč
Sociální pojištění (zaměstnanec)	2 126 Kč
Čistá mzda	26 203 Kč

(Zdroj: vlastní zpracování)

Příjem z pronájmu pokoje spadá do § 9 ZDP. Roční výše tohoto pronájmu je 90 000 Kč (12*7 500 Kč). Z toho druhu příjmu se neodvádí zdravotní ani sociální pojištění. Poplatník uplatňuje výdaje paušálem ve výši 30 %.

Tabulka č. 16: Zdanění příjmů z nájmu v ČR

Příjem z pronájmu	90 000 Kč
Paušální výdaje (30 %)	27 000 Kč
Dílčí základ daně podle § 9 ZDP	63 000 Kč

(Zdroj: vlastní zpracování)

Poplatníkovi vzniká povinnost podat si daňové přiznání, protože příjem z pronájmu překračuje zákonem stanovenou částku 6 000 Kč za rok. V daňovém přiznání si stanovíme jednotlivé dílčí základy daně, které sečteme. Tento základ daně zaokrouhlíme na celé stokoruny směrem dolů. Zdaníme 15% sazbou a odečteme základní slevu na poplatníka. Od této částky odečteme již zaplacené zálohy na daň. Výsledkem je nedoplatek, který je nutné uhradit na pokladně finančního úřadu, případně pomocí bankovního převodu nebo složenkou, a to nejpozději do 1. dubna. Pokud přiznání zpracovává daňový poradce, je konečným termínem 1. červenec.

Tabulka č. 17: Daňové přiznání poplatníka s průměrnou mzdou v ČR

Roční příjem podle § 6 ZDP	392 338 Kč
Výše pojistného hrazeného zaměstnavatelem	132 636 Kč
Dílčí základ daně podle § 6 ZDP	524 974 Kč
Dílčí základ daně podle § 9 ZDP	63 000 Kč
Základ daně	587 974 Kč
Zaokrouhlení na celá sta Kč dolů	587 900 Kč
Daň z příjmu	88 185 Kč
Sleva na poplatníka	24 840 Kč
Sleva na studenta	4 020 Kč
Daň po odečtení slev	59 325 Kč
Daňové zvýhodnění na 1. dítě	15 204 Kč
Výsledná daňová povinnost	44 121 Kč
Sražené zálohy na dani	34 776 Kč
Doplatek daně	9 345 Kč

(Zdroj: vlastní zpracování)

Zdanění ve Velké Británii

Vstupní parametry pro stanovení daně ve Velké Británii:

- průměrná mzda pro rok 2019/2020: £35 085 za rok¹⁰⁷
- výše základního osobního příspěvku: £12 500 za rok
- výše příspěvku na děti na 1. dítě: £1 094 za rok

Sleva na studenta, tak jak ji známe v České republice, ve Velké Británii neexistuje. Student VŠ si však může zažádat o určité typy studentských dávek. Studenti pracující na plný úvazek mají na tento příspěvek nárok v případě, že je samoživitelem (samoživitelkou) nebo žije ve společné domácnosti s partnerem, který je také studentem. Studentům, kteří pracují na částečný úvazek, vzniká na tuto dávku nárok, pokud mají nízké příjmy.¹⁰⁸

Příjem na dítě je do ročního výdělku £50 000 vyplácen v plné výši a nepodléhá dani z příjmů.

¹⁰⁷ Zpracováno dle: United Kingdom Average Weekly Wages | 2000-2020 Data | 2021-2022 Forecast | Historical. *Employee Benefits* [online]. [cit. 2020-03-14]. Dostupné z: <https://employeebenefits.co.uk/advertised-salaries-uk-35058/>

¹⁰⁸ Zpracováno dle: Benefits for higher education students. *ndirect* [online]. [cit. 2020-03-14]. Dostupné z: <https://www.nidirect.gov.uk/articles/benefits-higher-education-students>

Stejně jako v předchozím příkladu, spadá příjem pouze do jednoho daňového pásma. Výši pojistného zjistíme takto: $(£35\,085 - £8\,632) \cdot 0,12 \rightarrow £3\,175$.

Tabulka č. 18: Zdanění poplatníka s průměrnou mzdou ve VB

Roční příjem	£35 085
Základní osobní příspěvek	£12 500
Zdanitelný příjem	£22 585
Výsledná daň	£4 517
Pojistné	£3 175
Čistá mzda	£27 393

(Zdroj: vlastní zpracování)

Pronájem pokoje spadá do systému *Rent a room*. Tento příjem je od daně automaticky osvobozen v případě, že celkový příjem za rok nepřesáhne částku £7 500. V tomto příkladu tento limit splňujeme ($12 \cdot £250,42 \rightarrow £3\,005$).

Komparace daňového zatížení

Výše slevy na studenta je pro každého poplatníka stejná (tzn. nezáleží na jeho výši příjmů), zatímco nárok na studentskou dávku vzniká při splnění určitých podmínek a její výše se stanovuje individuálně.

V České republice je příjem z pronájmu do 6 000 Kč za rok osvobozen, kdežto ve Velké Británii je u pronájmu pokoje hraniční částka stanovena na £7 500 za rok. Je však nutné podotknout, že ceny nemovitostí jsou ve Velké Británii vyšší.

Výše daňové zvýhodnění na 1. dítě činí v České republice 15 204 Kč za rok a v případě, že je vypočtená daň nižší, může vzniknout daňový bonus. Ve Velké Británii se příspěvek na dítě považuje za příjem a nepodléhá dani do £50 000 ročně. Nárok na tento příspěvek zaniká, jsou-li roční příjmy vyšší než £60 000.

Tabulka č. 19: Zdanění práce poplatníka s průměrnou mzdou

	Česká republika	Velká Británie
Hrubá mzda	100 % (392 338 Kč)	100 % (£35 085)
Výsledná daň	11,2 % (44 121 Kč)	12,9 % (£4 517)
Pojistné (zaměstnanec)	11,0 % (43 176 Kč)	9,0 % (£3 175)
Čistá mzda	80,1 % (314 436 Kč)	78,1 % (£27 393)

(Zdroj: vlastní zpracování)

Zajímavé na tomto příkladu je, že i když základ daně v České republice byl vyšší (kvůli příjmu z nájmu) a vznikl nám doplatek na dani, je daňová povinnost britského poplatníka vyšší. Je to způsobeno tím, že český poplatník si navíc může uplatnit daňové zvýhodnění na dítě. V porovnání s předchozím příkladem, se výše pojistného britského poplatníka zvýšila z důvodu progresivních sazeb. Podíl čisté mzdy na hrubé mzdě je v obou případech téměř stejný.

2.3 Nadstandardní mzda

Př. 3: Poplatník C pracuje po celý rok u jednoho zaměstnavatele na základě pracovní smlouvy. Pobírá nadstandardní mzdu a uplatňuje základní slevu na poplatníka. Je ženatý (příjmy manželky přesáhly 68 000 Kč za rok) a má 2 děti, na které uplatňuje daňové zvýhodnění. Kromě příjmu ze zaměstnání, má také příjem z dividend ve výši 180 000 Kč (£6 010) za rok.

Nadstandardní mzdou se v České republice myslí mzda, která odpovídá rozhodné částce pro odvod solidární daně (1 569 552 Kč) zvýšenou o 10 procentních bodů. Ve Velké Británii je to mzda, která se rovná limitní částce pro dodatečnou sazbu daně (£150 001) zvýšenou o 10 procentních bodů.

Zdanění v České Republice

Vstupní parametry pro stanovení daně v České republice:

- nadstandardní mzda: 143 876 Kč měsíčně
- výše základní daňové slevy na poplatníka: 2 070 Kč měsíčně
- výše daňového zvýhodnění na 1. dítě: 1 267 Kč měsíčně
- výše daňového zvýhodnění na 2. dítě: 1 617 Kč měsíčně

Příjem ze zaměstnání českého poplatníka podléhá solidárnímu zvýšení daně. Toto zvýšené zdanění se vypočte z rozdílu mezi hrubou mzdou a 4násobkem průměrné mzdy. Solidární daň se poté přičte k 15% záloze na dani, která se stanovuje z daňového základu.

Tabulka č. 20: Zdanění poplatníka s nadstandardní mzdou v ČR

Měsíční hrubá mzda	143 876 Kč
Zdravotní pojištění (zaměstnavatel)	12 949 Kč
Sociální pojištění (zaměstnavatel)	35 682 Kč
Superhrubá mzda	192 507 Kč
Zaokrouhlení na celé stokoruny nahoru	192 600 Kč
Záloha na daň	28 890 Kč
Záloha na solidární daň (143 876 Kč – 130 769 Kč)*0,07	917 Kč
Sleva na poplatníka	2 070 Kč
Záloha na daň po odečtení slev	27 737 Kč
Daňové zvýhodnění na 1. dítě	1 267 Kč
Daňové zvýhodnění na 2. dítě	1 617 Kč
Sražená záloha na daň	24 853 Kč
Zdravotní pojištění (zaměstnanec)	6 475 Kč
Sociální pojištění (zaměstnanec)	9 352 Kč
Čistá mzda	103 196 Kč

(Zdroj: vlastní zpracování)

Příjmy z dividend podléhají zvláštní sazbě dani (srážkové dani), a to přímo u plátce. Tyto příjmy se do daňového přiznání vůbec neuvádí.

Tabulka č. 21: Zdanění příjmů z dividend u plátce v ČR

Příjem z kapitálového majetku	180 000 Kč
Srážková daň (15 %)	27 000 Kč
Příjem po zdanění	153 000 Kč

(Zdroj: vlastní zpracování)

Z důvodu solidárního zvýšení daně z příjmů vznikla poplatníkovi povinnost podat si daňové přiznání.

Tabulka č. 22: Daňové příznání poplatníka s nadprůměrnou mzdou v ČR

Roční příjem podle § 6 ZDP	1 726 512 Kč
Výše pojistného hrazeného zaměstnavatelem	583 572 Kč
Základ daně	2 310 084 Kč
Zaokrouhlení na celá sta Kč dolů	2 310 000 Kč
Daň z příjmu	346 500 Kč
Solidární daň	10 988 Kč
Daň celkem	357 488 Kč
Sleva na poplatníka	24 840 Kč
Daň po odečtení slev	332 648 Kč
Daňové zvýhodnění na 1. dítě	15 204 Kč
Daňové zvýhodnění na 2. dítě	19 404 Kč
Výsledná daňová povinnost	298 040 Kč
Sražené zálohy na dani	298 236 Kč
Přeplatek daně	196 Kč

(Zdroj: vlastní zpracování)

Zdanění ve Velké Británii

Vstupní parametry pro stanovení daně ve Velké Británii:

- nadstandardní mzda pro rok 2019/2020: £165 001 za rok
- výše příspěvku na děti na 1. dítě: £1 094 za rok
- výše příspěvku na děti na 2. dítě: £725 za rok

Při takto vysokém výdělku nárok na základní osobní příspěvek zaniká. Stejně tak zaniká i příspěvek na děti, který se však do výpočtu čisté mzdy nikterak nepromítá.

Příjem ze zaměstnání spadá do všech tří daňových pásem, a proto bude výpočet poněkud komplikovanější. Stejně tak tomu bude i při výpočtu pojistného.

Příjmy do £8 632 nepodléhají odvodům na pojistné, tudíž do této částky bude výše sazba pojistného 0 %. Na příjmy vyšší než £8 632 se uplatňuje 12% sazba a pojistné se vypočte jako rozdíl mezi touto hraniční sazbou a hrubou mzdou. Nicméně překročí-li příjem £50 000 za rok, snižuje se sazba na 2 %.

Tabulka č. 23: Výpočet pojistného poplatníka s nadstandardní mzdou ve VB

Roční příjem	£165 001
Pojistné ve výši 12 % (£50 000 – £8 632)*0,12	£4 964
Pojistné ve výši 2 % (£165 001 – £50 000)*0,02	£2 300
Pojistné celkem	£7 264

(Zdroj: vlastní zpracování)

Jak již bylo uvedeno výše, nárok na základní osobní příspěvek při takto vysokém výdělku zaniká. Je tedy nutné jej při uplatňování zvýšené sazby k rozdílu mezi rozhodnými částkami přičíst.

Tabulka č. 24: Zdanění poplatníka s nadstandardní mzdou ve VB

Roční příjem	£165 001
Základní sazba daně (20 %) (£50 000 – £12 500)*0,2	£7 500
Zvýšená sazba daně (40 %) (£150 000 – £50 000 + £12 500)*0,4	£45 000
Dodatečná sazba daně (45 %) (£165 001 – £150 000)*0,45	£6 750
Výsledná daň	£59 250
Pojistné	£7 264
Čistá mzda	£98 487

(Zdroj: vlastní zpracování)

Kromě příjmů ze zaměstnání, má poplatník také příjem z dividend ve výši £6 010, který je také nutné zdanit. Standardně by se na tento příjem aplikovala 7,5% sazba, ale kvůli nadstandardním výdělkům ze závislé činnosti, se zvyšuje sazba na 38,1 % a postihuje celý příjem. Poplatník si může uplatnit příspěvek na dividendy ve výši £2 000.

Tabulka č. 25: Zdanění dividend ve VB

Příjem z dividend	£6 010
Příspěvek na dividendy	£2 000
Zdanitelný příjem	£4 010
Dodatečná sazba daně (38,1 %)	£1 528
Čistý příjem z dividend	£4 482

(Zdroj: vlastní zpracování)

Abychom zjistili celkovou daňovou povinnost poplatníka, musíme dílčí daně sečíst.

Tabulka č. 26: Daňová povinnost poplatníka s nadstandardní mzdou ve VB

Daň ze závislé činnosti	£59 250
Daň z dividend	£1 528
Daň z příjmů celkem	£60 778

(Zdroj: vlastní zpracování)

Komparace daňového zatížení

Prvním rozdílem na tomto příkladu jsou sazby pojistného, které platí zaměstnanec. V České republice je tato sazba konstantní a nezáleží na výši příjmů. Výjimkou je pouze doplatek zdravotního pojištění do minimálního vyměřovacího základu. Ve Velké Británii jsou různé sazby, které se odvíjí od výše příjmů.

Při nadstandardních příjmech se v České republice uplatňuje solidární zvýšení daně, jehož sazba je 7 %. Ve Velké Británii jsou 3 různé sazby pro zdanění příjmů a jsou odstupňovány podle výše příjmů.

V České republice jsou dividendy zdaněny 15% srážkovou daní, zatímco ve Velké Británii se používají 3 sazby daně. Výše daňové sazby se odvíjí podle ostatních příjmů poplatníka. Příjmy z dividend do £2 000 nepodléhají dani z příjmů.

Tabulka č. 27: Zdanění práce poplatníka s nadstandardní mzdou

	Česká republika	Velká Británie
Hrubá mzda	100 % (1 726 512 Kč)	100 % (£165 001)
Výsledná daň	17,3 % (298 236 Kč)	35,9 % (£59 250)
Pojistné (zaměstnanec)	11,0 % (189 924 Kč)	4,4 % (£7 264)
Čistá mzda	71,7 % (1 238 352 Kč)	59,7 % (£98 487)

(Zdroj: vlastní zpracování)

Výsledná daň z příjmů u britského poplatníka je v porovnání s českým poplatníkem dvojnásobná, a to z důvodu aplikace základní, poté dodatečné a následně i zvýšené sazby. Ve Velké Británii se odvody na pojistném od £50 000 postihují 2% sazbou, proto je zde tak markantní rozdíl i v porovnání s poplatníkem pobírajícím průměrnou mzdu. Podíl čisté mzdy na hrubé je u britského poplatníka nižší, protože při takto vysokém výdělku se na něj nevztahuje základní osobní příspěvek.

2.4 Příjem z podnikání

Př. 4: Poplatník D má příjem z podnikání (daňový poradce). Za rok 2019 dosáhl příjmů ve výši 1 800 000 Kč (€60 100). Vede daňovou evidenci a jeho skutečné výdaje dosáhly 900 000 Kč (€30 050). Žádné další příjmy nemá. Je ženatý (manželka nemá žádné příjmy), bezdětný.

Zdanění v České Republice

Vstupní parametry pro stanovení daně v České republice:

- příjem z podnikání: 1 800 000 Kč za rok
- skutečné výdaje: 900 000 Kč za rok
- výše základní daňové slevy na poplatníka: 24 840 Kč za rok
- výše slevy na manžela/manželku: 24 840 Kč za rok

Český poplatník si může uplatnit výdaje buď ve skutečné výši, nebo paušálem ve výši 40 % z příjmů. Kromě slevy na poplatníka si může uplatnit i slevu na manželku, protože její příjmy byly v roce 2019 nulové.

Výše pojistného se stanovuje podle vyměřovacího základu poplatníka. Vyměřovacím základem se rozumí polovina rozdílu mezi příjmy z podnikání a výdaji na jejich dosažení. Odvody na zdravotní pojištění činí 13,5 % z ročního vyměřovacího základu poplatníka, na sociální pojištění se odvádí 29,2 %.

Tabulka č. 28: Výpočet pojistného u OSVČ (skutečné výdaje)

Příjem z podnikání	1 800 000 Kč
Skutečné výdaje	900 000 Kč
Základ daně	900 000 Kč
Vyměřovací základ (50 % ze základu daně)	450 000 Kč
Zdravotní pojištění (13,5 %)	60 750 Kč
Sociální pojištění (29,2 %)	131 400 Kč
Pojištění celkem	192 150 Kč

(Zdroj: vlastní zpracování)

Tabulka č. 29: Zdanění poplatníka s příjmy z podnikání (skutečné výdaje) v ČR

Základ daně	900 000 Kč
Daň z příjmu	135 000 Kč
Sleva na poplatníka	24 840 Kč
Sleva na manžela/manželku	24 840 Kč
Výsledná daňová povinnost	85 320 Kč
Pojistné (celkem)	192 150 Kč
Čistý roční příjem	622 530 Kč

(Zdroj: vlastní zpracování)

V případě, že se poplatník rozhodne uplatňovat výdaje paušálem, bude výpočet následující.

Tabulka č. 30: Výpočet pojistného u OSVČ (paušální výdaje)

Příjem z podnikání	1 800 000 Kč
Paušální výdaje	720 000 Kč
Základ daně	1 080 000 Kč
Vyměřovací základ (50 % ze základu daně)	540 000 Kč
Zdravotní pojištění (13,5 %)	72 900 Kč
Sociální pojištění (29,2 %)	157 680 Kč
Pojištění celkem	230 580 Kč

(Zdroj: vlastní zpracování)

Tabulka č. 31: Zdanění poplatníka s příjmy z podnikání (paušální výdaje) v ČR

Základ daně	1 080 000 Kč
Daň z příjmu	162 000 Kč
Sleva na poplatníka	24 840 Kč
Sleva na manžela/manželku	24 840 Kč
Výsledná daňová povinnost	112 320 Kč

(Zdroj: vlastní zpracování)

Poplatníkovi se vyplatí prokazovat výdaje ve skutečné výši, protože má v tomto případě nižší daňovou povinnost.

Zdanění ve Velké Británii

Vstupní parametry pro stanovení daně ve Velké Británii:

- příjem z podnikání: £60 100 za rok
- skutečné výdaje: £30 050 za rok
- výše základního osobního příspěvku: £12 500 za rok

V tomto případě si daňový poplatník může uplatnit základní osobní příspěvek. Sleva na manžela/manželku ve Velké Británii neexistuje.

Výpočet pojistného je totožný jako u příjmů ze zaměstnání, tzn. že odvodům podléhá rozdíl mezi příjmy a hraniční částkou. Liší se pouze sazba pojistného, která činí 9 %. Kromě toho má britský poplatník povinnost navíc platit pojistné ve výši £156 ročně, překračují-li jeho roční příjmy z podnikání částku £6 365.

Tabulka č. 32: Výpočet pojistného poplatníka s příjmy z podnikání ve VB

Příjem z podnikání	£60 100
Výdaje	£30 050
Zisk z podnikání	£30 050
Pojistné ve výši 9 % (£30 050 – £8 632)*0,09	£1 928
Základní pojistné pro podnikatele	£156
Pojistné celkem	£2 084

(Zdroj: vlastní zpracování)

Tabulka č. 33: Zdanění poplatníka s příjmy z podnikání ve VB

Zisk z podnikání	£30 050
Základní osobní příspěvek	£12 500
Zdanitelný příjem	£17 550
Výsledná daň	£3 510
Pojistné	£2 084
Čistý roční příjem	£24 456

(Zdroj: vlastní zpracování)

Komparace daňového zatížení

V České republice si může poplatník daně vybrat, jestli bude uplatňovat výdaje skutečné nebo paušální. Obecně lze říci, že při vyšších příjmech, se paušální výdaje nevyplátí. Ve Velké Británii se od příjmů z podnikání vždy odečítají výdaje skutečné.

Český poplatník si může uplatnit slevu na manželku, jejíž roční příjmy nepřesáhly 68 000 Kč. Ve Velké Británii tento typ daňové slevy neexistuje.

V České republice odvádí OSVČ pojistné v celkové výši 42,7 % (konkrétně 13,5 % na zdravotní pojištění a 29,2 % na sociální pojištění). Ve Velké Británii je u příjmu z podnikání postup výpočtu pojistného stejný jako u příjmů ze zaměstnání. Liší se pouze sazba pojistného, jejíž výše je od příjmů přesahujících £8 632 stanovena na 9 %. Podnikatelé navíc musí platit základní roční pojistné ve výši £156.

Tabulka č. 34: Zdanění práce poplatníka s příjmy z podnikání

	Česká republika	Velká Británie
Základ daně (zisk)	100 % (900 000 Kč)	100 % (£30 050)
Výsledná daň	9,4 % (85 320 Kč)	11,7 % (£3 510)
Pojistné	21,4 % (192 150 Kč)	6,9 % (£2 084)
Čistý příjem z podnikání	69,2 % (622 530 Kč)	81,4 % (£24 456)

(Zdroj: vlastní zpracování)

Daňová povinnost českého poplatníka je nižší z důvodu uplatnění slevy na manželku. Odvody na pojistném jsou u britského poplatníka nižší z důvodu nižších pojistných sazeb a zejména kvůli tomu je u něj vyšší podíl čisté mzdy na hrubé mzdě.

3 VLASTNÍ NÁVRHY ŘEŠENÍ

Tato část práce vychází z poznatků získaných v analytické části a jsou zde uvedeny hlavní rozdíly při výpočtu daně z příjmů fyzických osob v porovnávaných zemích. V této kapitole jsou dále zmíněny možnosti daňové optimalizace. Na základě vyvozených závěrů byla navrženy možná doporučení týkajících se změn v legislativě.

3.1 Hlavní rozdíly

Zdaňování fyzických osob se v porovnávaných zemích značně liší a nelze zde vyjmenovat všechny rozdíly. Uvedu tedy pouze ty nejzásadnější.

Zdaňovací období

V České republice se za zdaňovací období u fyzických osob považuje kalendářní rok. Ve Velké Británii začíná daňový rok 6. dubna a končí 5. dubna následujícího roku.

Český poplatník má možnost požádat svého zaměstnavatele o roční zúčtování záloh na dani za předcházející zdaňovací období nejpozději do 17. února. Výsledný přeplatek na dani se mu zpravidla vrátí v březnové výplatě. Vznikne-li mu povinnost podat daňové přiznání, musí tak učinit nejpozději do 1. dubna nebo do 1. července v případě, že daňové přiznání zpracovává daňový poradce. Pokud připadne tento den na sobotu, neděli nebo státem uznaný svátek, posunuje se konec lhůty na následující pracovní den. Ve Velké Británii si musí daňové přiznání podat poplatník, který má příjem z podnikání nebo má jiný příjem, který nepodléhá systému PAYE. Konečným dnem pro podání daňového přiznání v elektronické podobě je 31. leden. Podání v tištěné formě musí být odevzdáno na HMRC nejpozději do 31. října.

Pojistné

V České republice postihuje pojistné pouze příjmy ze závislé činnosti a příjmy z podnikání. Základem daně u příjmů ze zaměstnání je tzv. superhrubá mzda, tedy příjem zvýšený o pojistné ve výši 33,8 %, které odvádí zaměstnavatel. U zaměstnance činí odvody na zdravotní a sociální pojištění celkem 11 % z jeho hrubé mzdy. OSVČ odvádí 29,2 % z vyměřovacího základu na sociální pojištění a 13,5 % na zdravotní pojištění. Nemocenské pojištění je u OSVČ dobrovolné. Ve Velké Británii se národní pojištění odčítá z příjmu poplatníka a jeho výše se odvíjí podle jeho příjmů. Příjmy

ze závislé činnosti do £8 632 ročně nepodléhají odvodům na pojistné. Příjem nad touto částkou podléhá 12% sazbě a je-li roční příjem vyšší než £50 000, snižuje se sazba na 2 %. U příjmů z podnikání je princip stanovení výše pojistného obdobný. Povinnost odvádět pojistné vzniká pouze u příjmů nad £6 365 za rok. Sazby pojistného činí 9 % u ročních příjmů nad £8 632 a 2 % u příjmů nad £50 000. Kromě toho musí podnikatelé platit základní pojistné ve výši £156.

Sazba daně

V České republice je stanovena jednotná sazba daně ve výši 15 % ze základu daně, která postihuje všechny příjmy bez ohledu na jejich výši. Základ daně u příjmů ze závislé činnosti je zvýšen o pojistné ve výši 33,8 %, které odvádí zaměstnavatel. Jedná se o tzv. superhrubou mzdu. Příjmy ze závislé činnosti a příjmy ze samostatné činnosti, vyšší než 48násobek stanovené průměrné mzdy, se zdaňují dodatečnou 7% sazbou. Tato solidární daň se odvádí pouze z rozdílu mezi příjmem a rozhodnou částkou. Ve Velké Británii se uplatňuje tzv. klouzavá progresse, kdy se na daný zdanitelný příjem postupně aplikují jednotlivé sazby daně, kterými příjem prochází. Konkrétní daňové sazby jsou uvedeny v tabulce č. 9.

Slevy na dani (osobní příspěvky)

Český poplatník má možnosti si snížit svoji daňovou povinnost o některou ze slev na dani, vzniká-li mu na ni nárok. Základní slevu na poplatníka lze uplatnit za daný kalendářní měsíc pouze u jednoho zaměstnavatele, a to na základě prohlášení poplatníka daně z příjmů fyzických osob ze závislé činnosti. Osobní příspěvky u britského poplatníka se neodčítají od jeho daňové povinnosti, ale od zdanitelného příjmu (základu daně). Každý daňový poplatník má nárok na základní osobní příspěvek.

Daňové zvýhodnění na děti je formou slevy na dani a stejně tak snižuje výslednou daňovou povinnost. Výše slevy je odstupňovaná podle počtu dětí, které žijí ve společné domácnosti poplatníka. Na rozdíl od slevy na dani, může u daňového zvýhodnění nastat situace, kdy vznikne přeplatek na dani, tedy tzv. daňový bonus. Ve Velké Británii sice existuje forma příspěvku na děti, ale neposkytuje žádnou úlevu na dani.

3.2 Možnost daňové optimalizace

Principem daňové optimalizace je dosáhnout co možné nejnížší výsledné daňové povinnosti, a to pouze za použití legálních možností. Český daňový systém nabízí poměrnou širokou škálu možností daňové optimalizace a daňový poplatník si může vybrat, co je pro něj výhodnější. Mezi nejčastější nástroje, kterými si poplatník daně z příjmů může snížit svůj základ daně a tím i výslednou daňovou povinnost, patří:

- osvobození od daně podle § 4 ZDP,
- nezdanitelné části základu daně podle § 15 ZDP,
- položky odčitatelné od základu daně podle § 34 ZDP,
- slevy na dani podle § 35–§ 35bc ZDP,
- daňové zvýhodnění podle § 35c ZDP a
- uplatňování paušálních výdajů podle § 7 odst. 7 ZDP.

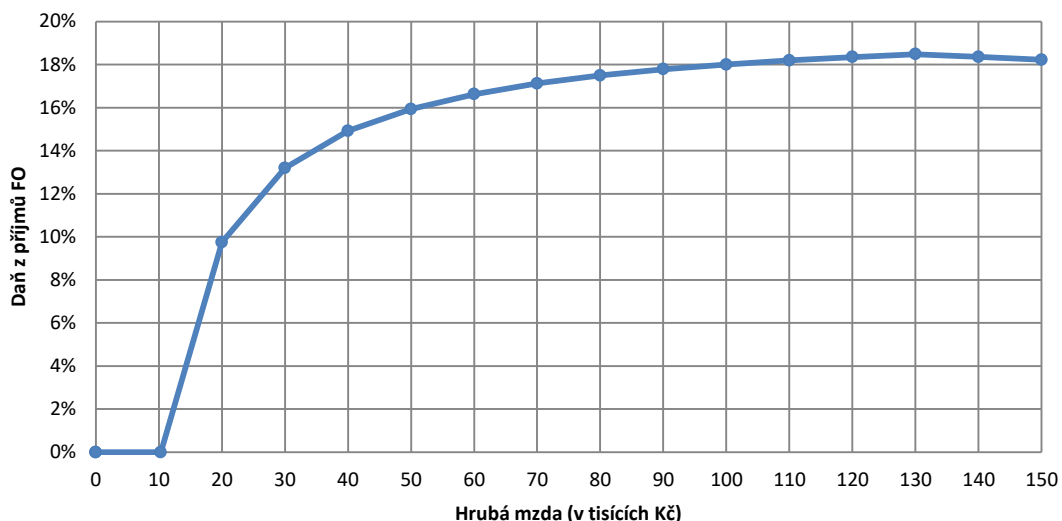
3.3 Návrh legislativních změn v České republice

V této podkapitole navrhnu doporučení týkající se změn v legislativě. Současnou situaci zobrazím nejprve graficky (ve zjednodušené formě) a následně vyvodím závěry.

3.3.1 Současná situace

Daň z příjmů

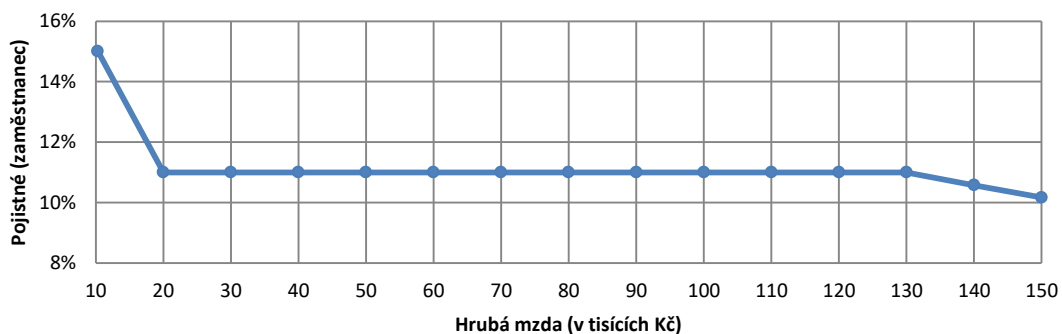
Budeme vycházet ze situace, že daňový poplatník u svého zaměstnavatele podepsal prohlášení poplatníka daně z příjmů fyzických osob ze závislé činnosti. Daňová povinnost je do cca 10 300 Kč nulová, protože výše zálohy na dani je menší nebo rovna výši základní slevy na poplatníka. Od této částky křivka roste a její trend nezmění ani rozhodná částka pro solidární zvýšení daně (130 796 Kč).



Graf č. 1: Podíl daně z příjmů poplatníka na jeho hrubé mzdě v ČR
(vlastní zpracování)

Pojistné

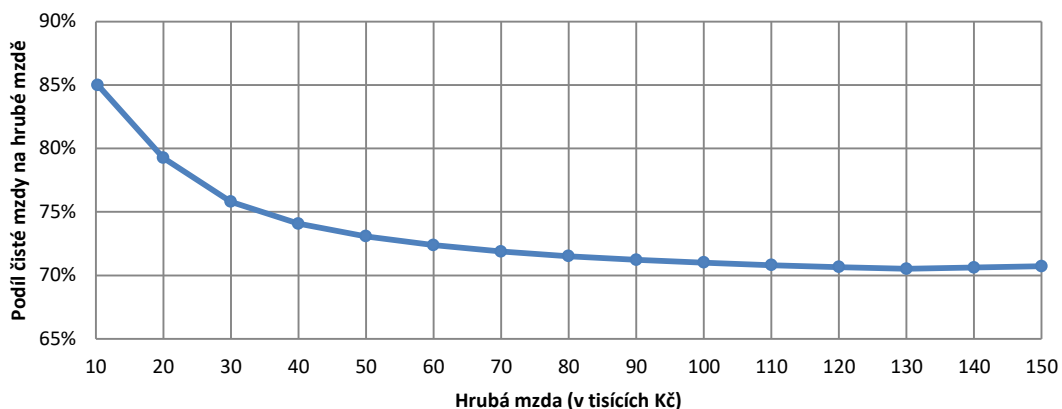
Zaměstnanci v pracovním poměru se z jeho mzdy odvádí zdravotní pojištění ve výši 13,5 % z minimálního vyměřovacího základu (minimální mzda platná pro daný kalendářní rok). Je-li jeho mzda nižší, vzniká mu povinnost doplatit tento rozdíl na zdravotní pojištění prostřednictvím svého zaměstnavatele. V ostatních případech se mu z jeho hrubé mzdy sráží 6,5 % na sociální pojištění a 4,5 % na zdravotní pojištění. Maximálním vyměřovacím základem u sociálního pojištění je 48násobek průměrné mzdy, tedy při překročení 130 796 Kč je výše odvodů na sociální pojištění konstantní.



Graf č. 2: Podíl pojistného poplatníka na jeho hrubé mzdě v ČR
(vlastní zpracování)

Čistá mzda

S rostoucí hrubou mzdou se zvyšuje výše odvodů na dani a výše odvodů na pojistném.



Graf č. 3: Podíl čisté mzdy poplatníka na jeho hrubé mzdě v ČR
(vlastní zpracování)

3.3.2 Navrhovaná doporučení

Solidární zvýšení daně tolik nepostihuje příjem poplatníka, tudíž bych navrhoval zvýšení sazby alespoň na 20 % nebo snížení hraniční částky, od které se má solidární daň odvádět. Snížením maximálního vyměřovacího základu by však došlo ke snížení odvodům na sociálním pojištění. Účelným krokem by bylo zavedení klouzavé progresse, která je aplikována ve Velké Británii.

Tabulka č. 35: Návrh progresivního zdanění příjmů fyzických osob v ČR

Základ daně	Sazba daně
0 Kč–13 350 Kč	12,5 %
13 350 Kč–32 699 Kč	15 %
32 699 Kč–130 796 Kč	17,5 %
130 796 Kč a více	20 %

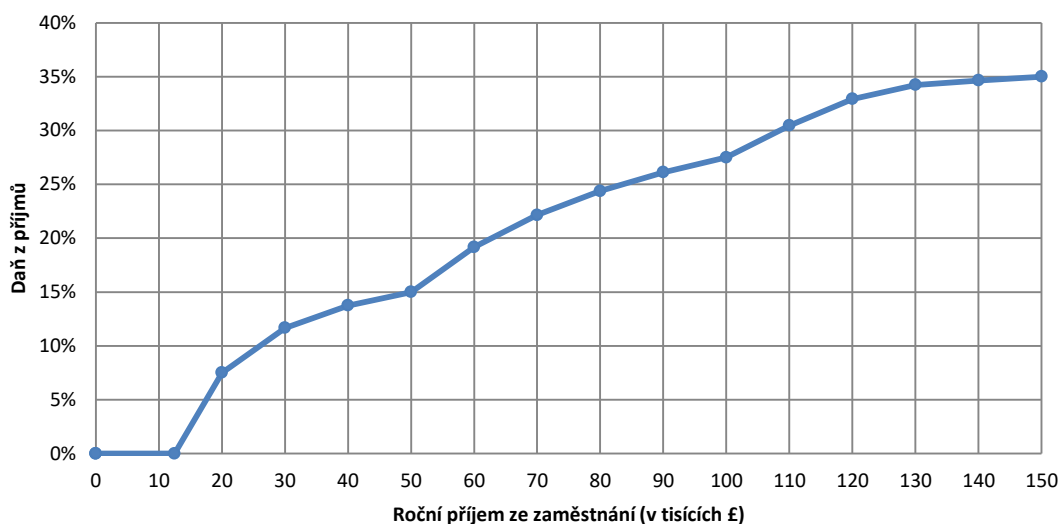
(vlastní zpracování)

3.4 Návrh legislativních změn ve Velké Británii

3.4.1 Současná situace

Daň z příjmů

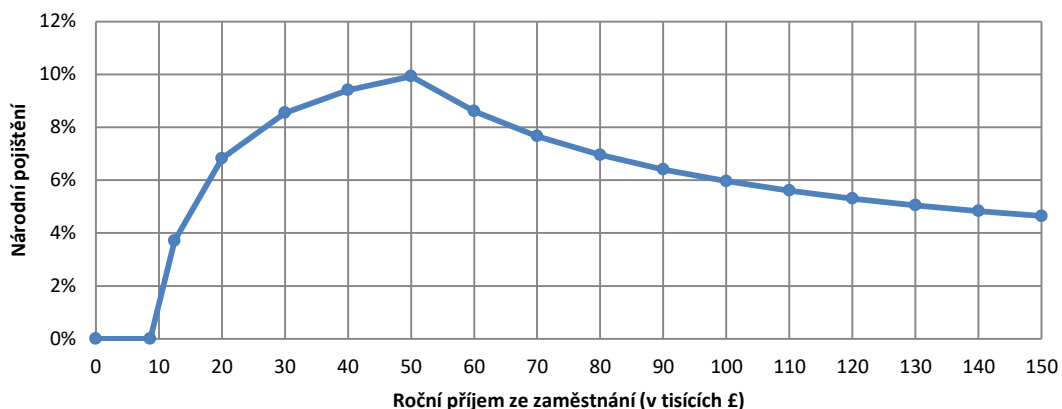
Ve Velké Británii se uplatňuje systém klouzavého progresu. To znamená, že daňový poplatník s vyššími příjmy odvádí větší daň. Výše daně je do £12 500 ročně nulová, protože základní osobní příspěvek pokryje celou daň. Od £50 000 dochází ke zvýšení sazby na 40 %. Od příjmů £100 000 ročně se snižuje výše základního osobního příspěvku a od £125 000 na něj nárok zaniká.



Graf č. 4: Podíl daně z příjmů poplatníka na jeho hrubé mzdě ve VB (vlastní zpracování)

Pojistné

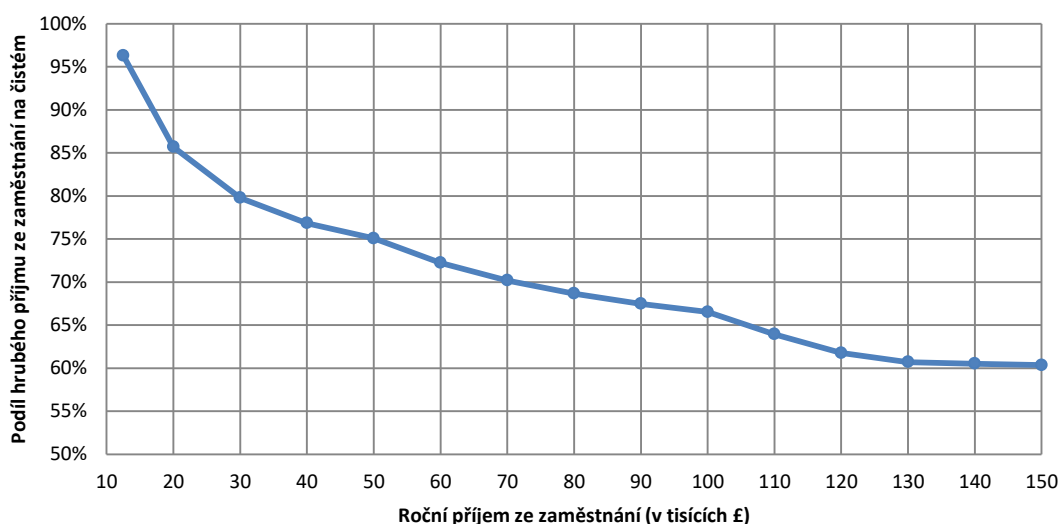
Příjmy do £8 632 nepodléhají odvodům na pojistné. Základní sazba pojistného činí 12 % a po překročení £50 000 ročně se snižuje na 2 %.



Graf č. 5: Podíl pojistného poplatníka na jeho hrubé mzdě ve VB
(vlastní zpracování)

Čistá mzda

Stejně jako v České republice se s rostoucí hrubou mzdou snižuje podíl čisté mzdy na hrubé.



Graf č. 6: Podíl čisté mzdy poplatníka na jeho hrubé mzdě ve VB
(vlastní zpracování)

3.4.2 Navrhovaná doporučení

Podle mého názoru má Velká Británie zavedený příznivý a propracovaný systém zdaňování, na kterém není potřeba nic měnit. Pouze bych doporučil zvýšení sazby národního pojištění při překročení £50 000 ročně z 2 % alespoň na 10 %.

ZÁVĚR

Cílem této bakalářské práce bylo porovnat zdaňování fyzických osob v České republice a ve Velké Británii. V teoretické části práce byly nejprve vysvětleny základní pojmy a postupem při stanovení daně z příjmů. Potřebné informace byly čerpány zejména z odborných publikací a znalosti o dani z příjmů ve Velké Británii byly získány ze zahraniční literatury. Tyto poznatky byly následně využity v analytické části. Zde bylo vytvořeno několik fiktivních poplatníků, u kterých byla vypočtena a následně porovnána jejich výsledná daňová povinnost. Návrhová část práce byla věnována hlavnímu rozdílu při stanovení daně z příjmů, dále daňovou optimalizací a byly zde předloženy návrhy legislativních změn.

Na základě komparace bylo zjištěno, že systémy v porovnávaných zemích jsou si v některých oblastech podobné a jindy se naopak rozcházejí. Společným prvkem obou zemí je definice poplatníka, předmět daně z příjmů a shodné jsou i některé osvobozené příjmy. Naopak rozdíly jsou v daňových sazbách, kdy je v České republice uplatňován systém rovné daně a v případě nadprůměrných příjmů se využije solidárního zvýšení daně. Ve Velké Británii je zavedena klouzavá progresse a uplatňují se zde 3 daňová pásma. Liší se i uplatňování slev na dani. V České republice má nárok na základní slevu na poplatníka každý a nezáleží na výši jeho příjmů, zatímco ve Velké Británii při ročních příjmech nad £125 000 nárok na základní osobní příspěvek zaniká. Slevy na dani snižují daňovou povinnost poplatníka, zatímco osobní příspěvky se odečítají již od zdanitelného příjmu. Základem daně u příjmů ze závislé činnosti je u českého poplatníka kromě samotného příjmu, navíc ještě pojistné hrazené zaměstnavatelem (tzv. superhrubá mzda).

Podle mého názoru je daňový systém Velké Británie v porovnání s Českou republikou propracovanější. Na druhou stranu si myslím, že český systém je shovívavější a nabízí více možností vedoucích ke snížení výsledné daňové povinnosti (např. uplatňování skutečných nebo paušálních výdajů).

Nelze předvídat, jestli se stávající postup stanovení daně v obou zemích v budoucnu změní. Nicméně je pravděpodobné, že brexit bude mít na zdaňování fyzických osob vliv, a to hlavně při zdaňování příjmů ze zahraničí. V České republice se diskutuje o zrušení superhrubé mzdy a s tím pravděpodobné zvýšení sazeb daně.

SEZNAM POUŽITÉ LITERATURY

Average advertised UK salary rises to £35,058 per year. *Employee Benefits* [online]. [cit. 2020-03-14]. Dostupné z: <https://employeebenefits.co.uk/advertised-salaries-uk-35058/>

Benefits for higher education students. *ndirect* [online]. [cit. 2020-03-14]. Dostupné z: <https://www.nidirect.gov.uk/articles/benefits-higher-education-students>

Co by měly vědět OSVČ. *Česká správa sociálního zabezpečení* [online]. [cit. 2020-03-12]. Dostupné z: <https://www.cssz.cz/web/cz/co-by-mely-vedet-osvc>

Česko. *Zeměpis 24* [online]. [cit. 2020-03-10]. Dostupné z: <https://www.zemepis24.cz/staty/cesko>

How much Income Tax and National Insurance you should pay. *Money Advice Service* [online]. [cit. 2020-03-12]. Dostupné z: <https://www.moneyadvice.service.org.uk/en/articles/tax-and-national-insurance-deductions>

How to claim Child Benefit. *Money Advice Service* [online]. [cit. 2020-03-12]. Dostupné z: <https://www.moneyadvice.service.org.uk/en/articles/claiming-child-benefit>

How to fill in a Self Assessment tax return. *Money Advice Service* [online]. [cit. 2020-03-12]. Dostupné z: <https://www.moneyadvice.service.org.uk/en/articles/how-to-fill-in-a-self-assessment-tax-return>

HRSTKOVÁ DUBŠEKOVÁ, Lenka, HANYCH, Michal. *Meritum Daňový řád 2019* [online]. Wolters Kluwer, 2019. 256 s. Dostupné z Smarteca: https://www.smarteca.cz/my-reader/10341r_00000000_0?fileName=cover.xhtml&location=pi-1

Child Trust Fund. *GOV.UK* [online]. [cit. 2020-03-12]. Dostupné z: <https://www.gov.uk/child-trust-funds>

JURČÍK, Radek. *Daňové systémy v České republice a v mezinárodním srovnání se zaměřením na aktuální trendy*. Ostrava: Key Publishing, 2015. 137 s. Monografie. ISBN 978-80-7418-176-4.

KUBÁTOVÁ, Květa. *Daňová teorie a politika*. 3., přeprac. vyd. Praha: ASPI, 2003. 263 s. ISBN 80-86395-84-7.

Kurzy devizového trhu. *Česká národní banka* [online]. [cit. 2020-03-09]. Dostupné z: <https://www.cnb.cz/cs/financni-trhy/devizovy-trh/kurzy-devizoveho-trhu/kurzy-devizoveho-trhu/index.html?date=01.02.2020>

Marriage and Married Couple's Allowance. *Money Advice Service* [online]. [cit. 2020-03-12]. Dostupné z: <https://www.moneyadvice.service.org.uk/en/articles/marriage-and-married-couples-allowance>

Married Couple's Allowance. *GOV.UK* [online]. [cit. 2020-03-12]. Dostupné z: <https://www.gov.uk/married-couples-allowance>

MELVILLE, Alan. *Taxation: Finance Act 2015*. Twenty-first edition. New York: Pearson, 2016. 624 s. ISBN 978-1-292-08629-3.

Minimální vyměřovací základ zaměstnance. *PaM profi - pracovní právo, mzdové účetnictví, personalistika* [online]. [cit. 2020-03-10]. Dostupné z: https://www.pamprofi.cz/33/minimalni-vymerovaci-zaklad-zamestnance-uniqueidmRRWSbk196FNf8-jVUh4EgROuMfyPYXaI4jf7130_tE/?uri_view_type=4

Mzda a její zdanění. *Živnostník profi* [online]. [cit. 2020-03-10]. Dostupné z: <https://www.zivnostnik.cz/33/mzda-a-jeji-zdani-uniqueidmRRWSbk196FNf8-jVUh4Ejz2nV1vzOzbSt-uHEFRxuk/>

National Insurance rates. *Which?* [online]. [cit. 2020-03-14]. Dostupné z: <https://www.which.co.uk/money/tax/national-insurance/national-insurance-rates-ajg9u9p48f2f>

NERUDOVÁ, Danuše. *Harmonizace daňových systémů zemí Evropské unie*. 4., aktualiz. a dopl. vyd. Praha: Wolters Kluwer, 2014. 344 s. ISBN 978-80-7478-626-6.

Od 1. 7. 2019 se snižuje sazba pojistného na nemocenské pojištění o 0,2 %. *Česká správa sociálního zabezpečení* [online]. [cit. 2020-03-10]. Dostupné z: <https://www.cssz.cz/web/cz/-/od-1-7-2019-se-snizuje-sazba-pojistneho-na-nemocenske-pojisteni-o-0-2->

OSVČ - minimální výše záloh. *VZP ČR* [online]. [cit. 2020-03-12]. Dostupné z: <https://www.vzp.cz/platci/informace/osvc/osvc-minimalni-vyse-zaloh>

OSVČ - průměrná mzda. *VZP ČR* [online]. [cit. 2020-03-14]. Dostupné z: <https://www.vzp.cz/platci/informace/osvc/osvc-prumerna-mzda>

Přehled o vývoji částek minimální mzdy. *MPSV Portál* [online]. [cit. 2020-03-14]. Dostupné z: <https://www.mpsv.cz/prehled-o-vyvoji-castek-minimalni-mzdy>

PTÁČKOVÁ MÍSAŘOVÁ, Petra, OTAVOVÁ, Milena. *Daň z příjmů srozumitelně*. Ostrava: KEY Publishing, 2015. 168 s. ISBN 978-80-7418-243-3.

Roční zúčtování daně: co potřebuji. *Finance.cz* [online]. [cit. 2020-03-12]. Dostupné z: <https://www.finance.cz/518491-rocni-zuctovani-dane/>

Solidární daň v roce 2020 - sazba, rozhodná částka za rok 2019. *Finance.cz* [online]. [cit. 2020-03-12]. Dostupné z: <https://www.finance.cz/519739-solidarni-dan/>

ŠIROKÝ, Jan. *Tvoříme a publikujeme odborné texty*. Brno: Computer Press, 2011. 208 s. ISBN 978-80-251-3510-5.

ŠTOHL, Pavel. *Daně 2018*. 6. vydání. Znojmo: Štohl - Vzdělávací středisko Znojmo, 2018. 200 s. ISBN 978-80-87314-91-3.

Tax and National Insurance when you're self-employed. *Money Advice Service* [online]. [cit. 2020-03-12]. Dostupné z: <https://www.moneyadviceservice.org.uk/en/articles/tax-and-national-insurance-when-youre-self-employed>

Tax on foreign income. *GOV.UK* [online]. [cit. 2020-03-12]. Dostupné z: <https://www.gov.uk/tax-foreign-income>

Tax rates 2019/20: tax bands explained. *MoneySavingExpert* [online]. [cit. 2020-03-12]. Dostupné z: <https://www.moneysavingexpert.com/banking/tax-rates/>

Tax returns. *Citizens Advice* [online]. [cit. 2020-03-12]. Dostupné z: <https://www.citizensadvice.org.uk/debt-and-money/tax/how-to-pay-income-tax/tax-returns/>

Types of saving and investment income. *Which?* [online]. [cit. 2020-03-12]. Dostupné z: <https://www.which.co.uk/money/tax/income-tax/income-tax-on-savings-and-investments/types-of-saving-and-investment-income-anvzz7m4fkh9>

VANČUROVÁ, Alena, LÁCHOVÁ, Lenka. *Daňový systém ČR 2018*. Praha: VOX, 2018. 404 s. ISBN 978-80-87480-63-2.

Velká Británie. *Zeměpis 24* [online]. [cit. 2020-03-10]. Dostupné z: <https://www.zemepis24.cz/staty/velka-britanie>

What is the minimum wage in the UK? *reed.co.uk* [online]. [cit. 2020-03-14]. Dostupné z: <https://www.reed.co.uk/career-advice/what-is-the-minimum-wage-in-the-uk/>

What tax allowances am I entitled to? *Low Incomes Tax Reform Group* [online]. [cit. 2020-03-12]. Dostupné z: <https://www.litrg.org.uk/tax-guides/tax-basics/what-tax-allowances-am-i-entitled>

Working for yourself. *GOV.UK* [online]. [cit. 2020-03-12]. Dostupné z: <https://www.gov.uk/working-for-yourself>

Zákon č. 586/1992 Sb., o daních z příjmů, ve znění pozdějších předpisů.

SEZNAM POUŽITÝCH ZKRATEK A SYMBOLŮ

£ – znak libry

CZK – česká koruna

ČR – Česká republika

GBP – britská libra

HMRC – Her Majesty's Revenue and Customs

Kč – koruna česká

OSVČ – osoba samostatně výdělečně činná

PAYE – Pay As You Earn

SAYE – Save As You Earn

VB – Velká Británie

ZDP – Zákon č. 586/1992 Sb., o daních z příjmů, ve znění pozdějších předpisů

ZTP – zvlášť těžké postižení

ZTP/P – zvlášť těžké postižení s průvodcem

SEZNAM GRAFŮ

Graf č. 1: Podíl daně z příjmů poplatníka na jeho hrubé mzdě v ČR.....	61
Graf č. 2: Podíl pojistného poplatníka na jeho hrubé mzdě v ČR	61
Graf č. 3: Podíl čisté mzdy poplatníka na jeho hrubé mzdě v ČR.....	62
Graf č. 4: Podíl daně z příjmů poplatníka na jeho hrubé mzdě ve VB	63
Graf č. 5: Podíl pojistného poplatníka na jeho hrubé mzdě ve VB	64
Graf č. 6: Podíl čisté mzdy poplatníka na jeho hrubé mzdě ve VB	64

SEZNAM TABULEK

Tabulka č. 1: Základní informace o ČR.....	11
Tabulka č. 2: Základní informace o VB	11
Tabulka č. 3: Přehled výše pojistného z příjmů ze závislé činnosti	16
Tabulka č. 4: Paušální výdaje a jejich limity	18
Tabulka č. 5: Stanovení základu daně	20
Tabulka č. 6: Stanovení výše záloh podle poslední známé daňové povinnosti	24
Tabulka č. 7: Výpočet daně z příjmů fyzických osob.....	26
Tabulka č. 8: Rozdělení příjmů souvisejících s ukončením pracovního poměru	30
Tabulka č. 9: Sazby daně platné pro rok 2019/2020.....	38
Tabulka č. 10: Přehled osobních příspěvků platných pro rok 2019/2020	39
Tabulka č. 11: Zdanění poplatníka s minimální mzdou v ČR	43
Tabulka č. 12: Roční zúčtování daně poplatníka s minimální mzdou v ČR.....	43
Tabulka č. 13: Zdanění poplatníka s minimální mzdou ve VB	44
Tabulka č. 14: Zdanění práce poplatníka s minimální mzdou.....	45
Tabulka č. 15: Zdanění poplatníka s průměrnou mzdou v ČR.....	46
Tabulka č. 16: Zdanění příjmů z nájmu v ČR.....	46
Tabulka č. 17: Daňové příznání poplatníka s průměrnou mzdou v ČR.....	47
Tabulka č. 18: Zdanění poplatníka s průměrnou mzdou ve VB	48
Tabulka č. 19: Zdanění práce poplatníka s průměrnou mzdou.....	48
Tabulka č. 20: Zdanění poplatníka s nadstandardní mzdou v ČR	50
Tabulka č. 21: Zdanění příjmů z dividend u plátce v ČR.....	50
Tabulka č. 22: Daňové příznání poplatníka s nadprůměrnou mzdou v ČR.....	51
Tabulka č. 23: Výpočet pojistného poplatníka s nadstandardní mzdou ve VB	52
Tabulka č. 24: Zdanění poplatníka s nadstandardní mzdou ve VB	52

Tabulka č. 25: Zdanění dividend ve VB	52
Tabulka č. 26: Daňová povinnost poplatníka s nadstandardní mzdou ve VB	53
Tabulka č. 27: Zdanění práce poplatníka s nadstandardní mzdou	53
Tabulka č. 28: Výpočet pojistného u OSVČ (skutečné výdaje)	54
Tabulka č. 29: Zdanění poplatníka s příjmy z podnikání (skutečné výdaje) v ČR.....	55
Tabulka č. 30: Výpočet pojistného u OSVČ (paušální výdaje)	55
Tabulka č. 31: Zdanění poplatníka s příjmy z podnikání (paušální výdaje) v ČR	55
Tabulka č. 32: Výpočet pojistného poplatníka s příjmy z podnikání ve VB	56
Tabulka č. 33: Zdanění poplatníka s příjmy z podnikání ve VB	56
Tabulka č. 34: Zdanění práce poplatníka s příjmy z podnikání.....	57
Tabulka č. 35: Návrh progresivního zdanění příjmů fyzických osob v ČR	62

SEZNAM PŘÍLOH

Příloha č. 1: Potvrzení o zdanitelných příjmech

Příloha č. 2: Přiznání k dani z příjmů fyzických osob

Příloha č. 3: Tax Return 2020

Příloha č. 4: Employment

Příloha č. 1: Potvrzení o zdanitelných příjmech

POTVRZENÍ
o zdanitelných příjmech ze závislé činnosti,
sražených zálohách na daň z těchto příjmů a daňovém zvýhodnění¹⁾
podle zákona č. 586/1992 Sb., o daních z příjmů, ve znění pozdějších předpisů (dále jen „zákon“)

za období 1-12 2019

Jméno a příjmení poplatníka Poplatník A Rodné číslo²⁾ _____
Adresa bydliště (místa trvalého pobytu) _____ PSČ _____
Poplatník učinil – neucínil³⁾ prohlášení⁴⁾ – na zdaňovací období⁵⁾ 2019
– na tyto měsíce zdaňovacího období (číselné označení)⁶⁾ _____

1.	Úhm zúčtovaných příjmů ze závislé činnosti zdanitelných v ČR				<u>160 200</u>		
2.	Z ř. 1 příjmy vyplacené nebo obdržené do 31. ledna 2020 (§ 5 odst. 4 zákona)				<u>160 200</u>		
3.	Zúčtováno v měsících (číselné označení)				XXXXXXXXXXXXXXXXXXXXXX		
4.	Doplatky příjmů podle § 5 odst. 4 zákona zúčtovaných ve zdaňovacích obdobích 2005–2007						
5.	Doplatky příjmů podle § 5 odst. 4 zákona zúčtovaných ve zdaňovacím období 2008–2018						
6.	Úhm povinného pojistného z příjmů uvedených na ř. 2 (§ 6 odst. 12 zákona) ⁹⁾				<u>54 156</u>		
7.	Úhm pojistného, které byl povinen platit zaměstnavatel z příjmů uvedených na ř. 5 ⁸⁾						
8.	Základ daně (ř. 2 + ř. 4 + ř. 5 + ř. 6 + ř. 7)				<u>214 356</u>		
9.	Skutečně sražená záloha na daň z příjmů uvedených na ř. 2				<u>7 380</u>		
10.	Skutečně sražená záloha na daň z příjmů uvedených na ř. 4 ⁷⁾						
11.	Skutečně sražená záloha na daň z příjmů uvedených na ř. 5 ⁸⁾						
12.	Záloha na daň z příjmů celkem (ř. 9 + ř. 10 + ř. 11)				<u>7 380</u>		
13.	Úhrn vyplacených měsíčních daňových bonusů						
14.	Solidární zvýšení daně u záloh (§ 38ha zákona) v měsících ¹³⁾						
15.	Příspěvek zaměstnavatele na soukromé životní pojištění (§ 6 odst. 9 písm. p) bod 3 zákona ¹⁴⁾ ¹⁵⁾						
16.	Děti uplatněné jako vyživované pro účely daňového zvýhodnění podle § 35c a § 35d zákona	Jméno a příjmení	Rodné číslo	ZTP/P od-do	Ve výši na jedno dítě od-do	Ve výši na druhé dítě od-do	Ve výši na třetí a další dítě od-do
17.	Invalidita (ZTP/P) poplatníka uplatněná jako sleva na dani podle § 35ba odst. 1 písm. c) až e) zákona pro snížení záloh na daň	Od-do	Stupeň invalidity (ZTP/P)				
18.	Soustavná příprava na budoucí povolání poplatníka uplatněná jako sleva na dani (sleva na studenta) podle § 35ba odst. 1 písm. f) zákona pro snížení záloh na daň	Od-do	Škola				
19.	Roční zúčtování záloh a daňového zvýhodnění nebylo – bylo ³⁾ provedeno s tímto výsledkem ¹⁰⁾						
	Přeplatek na dani z ročního zúčtování záloh (§ 38ch odst. 5 zákona) ve výši..... Kč byl vrácen poplatníkovi dne						
	Doplatek ze zúčtování (§ 35d odst. 8 zákona) ve výši..... Kč byl vrácen poplatníkovi dne						
	z toho číni přeplatek na dani po slevě Kč z toho číni doplatek na daňovém bonusu ³⁾) / přeplacená částka na daňovém bonusu ³⁾) Kč						
	V rámci ročního zúčtování záloh byl základ daně snížen o částku ve výši Kč podle § 15 odst. 5 zákona a částku ve výši Kč podle § 15 odst. 6 zákona ¹³⁾						
20.	Úhm pojistného podle § 38j odst. 10 zákona, které je povinen platit daňový nerezident ČR ¹¹⁾						

Toto potvrzení nahrazuje / potvrzení vydané dne¹²⁾ Vyhotovil Mzdová účetní

Jméno a adresa plátce daně Číslo telefonu 789 456 123

ABC s.r.o. Dne 31.1.2020

Daňové identifikační číslo plátce daně ABC s.r.o.

C Z 1 2 3 4 5 6 7 8 Podpis plátce daně

Příloha č. 2: Přiznání k dani z příjmů fyzických osob

Než začnete vyplňovat tiskopis, přečtěte si, prosím, pokyny.

Finančnímu úřadu pro / Specializovanému finančnímu úřadu

Jihomoravský kraj

Územnímu pracovišti v, ve, pro

Brně

01 Daňové identifikační číslo

C Z

02 Rodné číslo

200101/1234

03 DAP¹⁾

řádné

opravné

dodatečné

Důvody pro podání dodatečného DAP zjištěny dne

04 Kód rozlišení typu DAP²⁾

Datum

05 DAP zpracoval a předkládá daňový poradce na základě plné moci k zastupování, která byla uplatněna u správce daně před uplynutím neprodloužené lhůty¹⁾

ano

ne

05a Zákonná povinnost ověření účetní závěrky auditorem¹⁾

ano

ne

Otisk podacího razítka finančního úřadu

PŘIZNÁNÍ

k dani z příjmů fyzických osob

podle zákona č. 586/1992 Sb., o daních z příjmů, ve znění pozdějších předpisů (dále jen „zákon“)

za zdaňovací období (kalendářní rok) 2019 nebo jeho část²⁾ od do

dále jen „DAP“

1. ODDÍL – Údaje o poplatníkovi

06 Příjmení Poplatník	07 Rodné příjmení	08 Jméno(-a) A
09 Titul	10 Státní příslušnost ČR	11 Číslo pasu

Adresa místa pobytu v den podání DAP

12 Obec	13 Ulice / část obce	14 Číslo popisné/orientační	
15 PSČ	16 Telefon / mobilní telefon	17 E-mail	18 Stát

Adresa místa pobytu k poslednímu dni kalendářního roku, za který se daň vyměřuje

Řádky 19 až 22 vyplňte pouze v případě, že adresa k poslednímu dni kalendářního roku, za který se DAP podává, je rozdílná od adresy v den podání DAP.

19 Obec	20 Ulice / část obce	21 Číslo popisné/orientační	22 PSČ
---------	----------------------	-----------------------------	--------

Adresa místa pobytu na území České republiky, kde se poplatník obvykle ve zdaňovacím období zdržoval

Řádky 23 až 28 vyplňte pouze v případě, že nemáte bydliště (trvalý pobyt) na území České republiky.

23 Obec	24 Ulice / část obce	25 Číslo popisné/orientační
26 PSČ	27 Telefon / mobilní telefon	28 E-mail

29 Kód státu – vyplní jen daňový nerezident

29a Výše celosvětových příjmů

Kč

30 Transakce uskutečněné se zahraničními spojenými osobami¹⁾ ano

ne

25 5405 MFin 5405 vzor č. 25

2. ODDÍL – Dílčí základ daně, základ daně, ztráta

1. Výpočet dílčího základu daně z příjmů fyzických osob ze závislé činnosti (§ 6 zákona)

	poplatník	finanční úřad
31 Úhrn příjmů od všech zaměstnavatelů	160 200	
32 Úhrn povinného pojistného podle § 6 odst. 12 zákona	54 156	
33 Daň zaplacená v zahraničí podle § 6 odst. 13 zákona		
34 Dílčí základ daně podle § 6 zákona (ř. 31 + ř. 32 – ř. 33)	214 356	
35 Úhrn příjmů plynoucí ze zahraničí zvýšený o povinné pojistné podle § 6 odst. 12 zákona		

2. Dílčí základy daně z příjmů fyzických osob podle § 6, § 7, § 8, § 9 a § 10 zákona, základ daně a ztráta

36 Dílčí základ daně ze závislé činnosti podle § 6 zákona (ř. 34)	214 356	
36a Dílčí základ daně ze závislé činnosti podle § 6 zákona po vyněti (ř. 36 – úhrn vyláčených příjmů ze zdrojů v zahraničí podle § 6 zákona nebo ř. 36)	214 356	
37 Dílčí základ daně nebo ztráta ze samostatné činnosti podle § 7 zákona (ř. 113 přílohy č. 1 DAP)		
38 Dílčí základ daně z kapitálového majetku podle § 8 zákona		
39 Dílčí základ daně nebo ztráta z nájmu podle § 9 zákona (ř. 206 přílohy č. 2 DAP)		
40 Dílčí základ daně z ostatních příjmů podle § 10 zákona (ř. 209 přílohy č. 2 DAP)		
41 Úhrn řádků (ř. 37 + ř. 38 + ř. 39 + ř. 40).		
41a Úhrn dílčích základů daně podle § 7 až § 10 zákona po vyněti (ř. 41 – úhrn vyláčených příjmů ze zdrojů v zahraničí podle § 7 až § 10 zákona nebo ř. 41)		
42 Základ daně (36a + kladná hodnota z ř. 41a)	214 356	
43 Úhrn příjmů podle § 6 zákona od všech zaměstnavatelů po vyněti (ř. 31 – úhrn vyláčených příjmů podle § 6 zákona od všech zaměstnavatelů)	160 200	
44 Uplatňovaná výše ztráty – vzniklé a vyměřené za předcházející zdaňovací období maximálně do výše ř. 41a		
45 Základ daně po odečtení ztráty (ř. 42 – ř. 44)	214 356	

3. ODDÍL – Nezdánitelné části základu daně, odčitatelné položky a daň celkem

Částka podle § 15	Počet měsíců	Počet měsíců
46 Odst. 1 zákona (hodnota bezúplatného plnění – daru/darů)		
47 Odst. 3 a 4 zákona (odečet úroků)		
48 Odst. 5 zákona (penzijní připojištění, penzijní pojištění a doplňkové penzijní spoření)		
49 Odst. 6 zákona (soukromé životní pojištění)		
50 Odst. 7 zákona (odborové příspěvky)		
51 Odst. 8 zákona (úhrada za zkoušky ověřující výsledky dalšího vzdělávání)		
52 § 34 odst. 4 zákona (výzkum a vývoj)		
52a § 34 odst. 4 (odpočet na podporu odborného vzdělávání)		
53 Další částky		

54 Úhrn nezdanitelných částí základu daně a položek odčitatelných od základu daně (ř. 46 + ř. 47 + ř. 48 + ř. 49 + ř. 50 + ř. 51 + ř. 52 + ř. 52a + ř. 53)		
55 Základ daně snížený o nezdanitelné části základu daně a položky odčitatelné od základu daně (ř. 45 – ř. 54)	214 356	
56 Základ daně zaokrouhlený na celá sta Kč dolů	214 300	
57 Daň podle § 16 zákona	32 145	

4. ODDÍL – Daň celkem, ztráta

58 Daň podle § 16 zákona (ř. 57) nebo částka z ř. 330 přílohy č. 3 DAP	32 145	
59 Solidární zvýšení daně podle § 16a zákona		
60 Daň celkem zaokrouhlená na celé Kč nahoru (ř. 58 + ř. 59)	32 145	
61 Daňová ztráta – zaokrouhlená na celé Kč nahoru bez znaménka minus		

5. ODDÍL – Uplatnění slev na dani a daňového zvýhodnění

62 Slevy celkem podle § 35 odst. 1 zákona		
63 Sleva podle § 35a nebo § 35b zákona		

Tab. č. 1 ÚDAJE O MANŽELCE (MANŽELOVI)

Příjmení, jméno, titul manželky (manžela)	Rodné číslo
Částka podle § 35ba odst. 1	Počet měsíců
64 písm. a) zákona (základní sleva na poplatníka)	24 840
65a) písm. b) zákona (sleva na manželku/manžela)	
65b) písm. b) zákona (sleva na manželku/manžela, která/který je držitelem ZTP/P)	
66 písm. c) zákona (základní sleva na invaliditu – pro poživatele invalidního důchodu pro invaliditu prvního nebo druhého stupně)	
67 písm. d) zákona (rozšířená sleva na invaliditu – pro poživatele invalidního důchodu pro invaliditu třetího stupně)	
68 písm. e) zákona (sleva na držitele průkazu ZTP/P)	
69 písm. f) zákona (sleva na studenta)	
69a písm. g) zákona (sleva za umístění dítěte)	
69b písm. h) zákona (sleva na evidenci tržeb)	
70 Úhrn slev na dani podle § 35, § 35a, § 35b a § 35ba zákona (ř. 62 + ř. 63 + ř. 64 + ř. 65a + ř. 65b + ř. 66 + ř. 67 + ř. 68 + ř. 69 + ř. 69a + 69b)	24 840
71 Daň po uplatnění slev podle § 35, § 35a, § 35b a § 35ba zákona (ř. 60 – ř. 70)	7 305

Tab. č. 2 ÚDAJE O DĚTECH ŽIJÍCÍCH S POPLATNÍKEM VE SPOLEČNÉ HOSPODÁŘÍ DOMÁCNOSTI

	Příjmení a jméno	Rodné číslo	Počet měsíců ve výši na jedno dítě		Počet měsíců ve výši na druhé dítě		Počet měsíců ve výši na třetí a další dítě	
			bez ZTP/P	se ZTP/P	bez ZTP/P	se ZTP/P	bez ZTP/P	se ZTP/P
1	2	3	4	5				
1								
2								
3								
4								
Celkem								

72 Daňové zvýhodnění na vyživované dítě	
73 Sleva na dani (částka z ř. 72, uplatněná maximálně do výše daně na ř. 71)	
74 Daň po uplatnění slevy podle § 35c zákona (ř. 71 – ř. 73)	7 305
75 Daňový bonus (ř. 72 – ř. 73)	
76 Úhrn vyplacených měsíčních daňových bonusů podle § 35d zákona (včetně případného doplatku na daňovém bonusu)	
77 Rozdíl na daňovém bonusu (ř. 75 – ř. 76)	

6. ODDÍL – Dodatečné DAP

78 Poslední známá daň	
79 Zjištěná daň podle § 141 zákona č. 280/2009 Sb., daňového řádu (ř. 74 nebo ř. 75)	
80 Rozdíl řádků (ř. 79 – ř. 78) : zvýšení (+) částka daně se zvyšuje, snížení (-) částka daně se snižuje	
81 Poslední známá daň – daňová ztráta podle § 5 zákona	
82 Zjištěná ztráta podle § 141 zákona č. 280/2009 Sb., daňového řádu (ř. 61)	
83 Rozdíl řádků (ř. 82 – ř. 81) : zvýšení (+) – daňová ztráta se zvyšuje, snížení (-) daňová ztráta se snižuje	

7. ODDÍL – Placení daně

84 Úhrn sražených záloh na daň z příjmů ze závislé činnosti (po slevách na dani)	7 380
85 Na zbývajících zálohách zaplacené poplatníkem celkem	
86 Zaplacená daň stanovená paušální částkou podle § 7a zákona	
87 Sražená daň podle § 36 odst. 6 zákona (státní dluhopisy)	
87a Sražená daň podle § 36 odst. 7 zákona	
87b Sražená daň podle § 36 odst. 8 zákona	
88 Zajištěná daň plátcem podle § 38e zákona	
89 Sražená daň podle § 38f odst. 12 zákona	
90 Zaplacená daňová povinnost (záloha) podle § 38gb odst. 2 zákona	
91 Zbývá doplatit (ř. 74 – ř. 77 – ř. 84 – ř. 85 – ř. 86 – ř. 87 – ř. 87a – ř. 87b – ř. 88 – ř. 89 – ř. 90) : (+) zbývá doplatit, (-) zaplacené více	-75

PŘÍLOHY DAP:

Ve sloupci uveďte počet listů příloh.

Název přílohy	
Příloha č. 1 – „Výpočet dílčího základu daně ze samostatné činnosti (§ 7 zákona)“	
Příloha č. 2 – „Výpočet dílčích základů daně z příjmů z nájmu (§ 9 zákona) a z ostatních příjmů (§ 10 zákona)“	
Příloha č. 3 – „Výpočet daně z příjmů ze zahraničí (§ 38f zákona)“ včetně Samostatných listů 1. oddílu	
Účetní závěrka poplatníka, který vede účetnictví	
„Potvrzení o zdanitelných příjmech ze závislé činnosti a o sražených zálohách na daň a daňovém zvýhodnění“ za příslušné zdaňovací období od všech zaměstnavatelů (např. podle § 38j odst. 3 zákona)	1
Doklad o poskytnutém bezúplatném plnění (darů)	
Potvrzení o poskytnutém úvěru na bytové potřeby a o výši zaplacených úroků z tohoto úvěru	
Potvrzení o zaplacených příspěvcích na penzijní připojištění, penzijní pojištění, nebo doplňkové penzijní spoření	
Potvrzení o zaplacených příspěvcích na soukromé životní pojištění	
Potvrzení o úhradě za zkoušky ověřující výsledky dalšího vzdělávání	
Potvrzení předškolního zařízení o výši výdajů vynaložených za umístění vyživovaného dítěte	
Potvrzení zaměstnavatele druhého z poplatníků pro uplatnění nároku na daňové zvýhodnění	
Důvody pro podání dodatečného DAP	
Potvrzení o vyplacených příjmech a sražené dani	
Potvrzení výše příjmů od zahraničního správce daně	
Vyrozumění o provedeném vkladu do katastru nemovitostí (§ 10 zákona)	
Seznam pro poplatníky uplatňující nárok na vyloučení dvojího zdanění podle § 38f odst. 10 zákona	
Další přílohy výše neuvedené	
Počet listů příloh celkem	1

**PROHLAŠUJI, ŽE VŠECHNY MNOU UVEDENÉ ÚDAJE V TOMTO PŘÍZNÁNÍ JSOU PRAVDIVÉ A ÚPLNÉ
A STVRZUJI JE SVÝM PODPÍSEM**

Údaje o podepisující osobě³⁾: Kód podepisující osoby:

Jméno(-a) a příjmení / Název právnické osoby

Datum narození / Evidenční číslo osvědčení daňového poradce / IČ právnické osoby

Fyzická osoba oprávněná k podpisu (je-li zástupce právnickou osobou),
s uvedením vztahu k právnické osobě (např. jednatel, pověřený pracovník apod.)
 Jméno(-a) a příjmení / Vztah k právnické osobě

Daňový subjekt / Osoba oprávněná k podpisu

Datum

Otisk razítka

Vlastnoruční podpis
 daňového subjektu / osoby oprávněné k podpisu

- ¹⁾ Označte křížkem odpovídající variantu.
²⁾ Údaj vyplňte, **pouze** máte-li kód rozlišení typu DAP v případech uvedených v § 239b, § 239c a § 244 zákona č. 280/2009 Sb., daňového řádu ve znění pozdějších předpisů.
³⁾ Údaje o podepisující osobě budou vyplněny pouze v případě, kdy je DAP zpracováno a podáno osobou odlišnou od daňového subjektu.

Otisk podacího razítka finančního úřadu

ŽÁDOST O VRÁCENÍ PŘEPLATKU NA DANI Z PŘÍJMŮ FYZICKÝCH OSOB

Podle ust. § 154 a 155 zákona č. 280/2009 Sb., daňového řádu, ve znění pozdějších předpisů, žádám o vrácení:

přeplatku na dani z příjmů fyzických osob Kč.

Přeplatek zašlete na adresu:

nebo vraťte na účet vedený u č.

kód banky specifický symbol

Vlastník účtu měna, ve které je účet veden

V dne Podpis daňového subjektu (podepisující osoby³⁾)

Příloha č. 3: Tax Return 2020



HM Revenue
& Customs

Tax Return 2020

Tax year 6 April 2019 to 5 April 2020 (2019–20)

UTR

NINO

Employer reference

Date *31 October 2020*

HM Revenue and Customs office address

Issue address

Poplatník B

Telephone

For
Reference

Your tax return

This notice requires you, by law, to make a return of your taxable income and capital gains, and any documents requested, for the year from 6 April 2019 to 5 April 2020.

Deadlines

We must receive your tax return by these dates:

- if you're using a paper return – by 31 October 2020 (or 3 months after the date of this notice if that's later)
- if you're filing a return online – by 31 January 2021 (or 3 months after the date of this notice if that's later)

If your return is late you'll be charged a £100 penalty.

If your return is more than 3 months late, you'll be charged daily penalties of £10 a day.

If you pay late you'll be charged interest and a late payment penalty.

Most people file online

It's quick and easy to file online. Get started by typing www.gov.uk/log-in-file-self-assessment-tax-return into your internet browser address bar to go directly to our official website.

Do not use a search website to find HMRC services online. If you have not sent a tax return online before, why not join the 92% of people who already do it online? It's easy, secure and available 24 hours a day and you can also sign up for email alerts and online messages to help you manage your tax affairs.

To file on paper, please fill in this form using the following rules:

- enter your figures in whole pounds – ignore the pence
- round down income and round up expenses and tax paid, it is to your benefit
- if a box does not apply, please leave it blank – do not strike through empty boxes or write anything else

Starting your tax return

Before you start to fill it in, look through your tax return to make sure there is a section for all your income and claims – you may need some separate supplementary pages (see page TR 2 and the Tax Return notes).

For help filling in this form, go to www.gov.uk/taxreturnforms and read the notes and helpsheets.

Your personal details

<p>1 Your date of birth – it helps get your tax right</p> <p>DD MM YYYY</p> <p><i>01 01 2000</i></p>	<p>3 Your phone number</p> <p><i>7 8 9 4 5 6 1 2 3</i></p>
<p>2 Your name and address – if it is different from what is on the front of this form, please write the correct details underneath the wrong ones and put the date you changed address below DD MM YYYY</p> <p><input type="text"/></p>	<p>4 Your National Insurance number – leave blank if the correct number is shown above</p> <p><input type="text"/></p>

SA100 2020

Page TR 1

HMRC 12/19

What makes up your tax return

To make a complete return of your taxable income and gains for the year to 5 April 2020 you may need to complete some separate supplementary pages. Answer the following questions by putting 'X' in the 'Yes' or 'No' box.

<p>1 Employment</p> <p>Were you an employee, director, office holder or agency worker in the year to 5 April 2020? Please read the notes before answering. Fill in a separate 'Employment' page for each employment, directorship and so on. On each 'Employment' page you complete, enter any other payments, expenses or benefits related to that employment. Say how many 'Employment' pages you are completing in the 'Number' box below.</p> <p>Yes <input checked="" type="checkbox"/> No <input type="checkbox"/> Number <input type="text" value="1"/></p>	<p>6 Trusts etc</p> <p>Did you receive, or are you treated as having received, income from a trust, settlement or the residue of a deceased person's estate? This does not include cash lump sums/transfer of assets, otherwise known as capital distributions, received under a will.</p> <p>Yes <input type="checkbox"/> No <input type="checkbox"/></p>
<p>2 Self-employment</p> <p>If you worked for yourself (on your 'own account' or in self-employment) in the year to 5 April 2020, read the notes to decide if you need to fill in the 'Self-employment' pages. You may not need to if this income is up to £1,000. Do you need to fill in the 'Self-employment' pages? Fill in a separate 'Self-employment' page for each business. On each 'Self-employment' page you complete, enter any payments or expenses related to that business. Say how many businesses you had in the 'Number' box below. (Answer 'Yes' if you were a 'Name' at Lloyd's.)</p> <p>Yes <input type="checkbox"/> No <input type="checkbox"/> Number <input type="text"/></p>	<p>7 Capital gains summary</p> <p>If you sold or disposed of any assets (for example, stocks, shares, land and property, a business), or had any chargeable gains, read the notes to decide if you have to fill in the 'Capital gains summary' page. If you do, you must also provide separate computations. Do you need to fill in the 'Capital gains summary' page and provide computations?</p> <p>Yes <input type="checkbox"/> No <input type="checkbox"/> Computation(s) provided <input type="text"/></p>
<p>3 Partnership</p> <p>Were you in a partnership? Fill in a separate 'Partnership' page for each partnership you were a partner in and say how many partnerships you had in the 'Number' box below.</p> <p>Yes <input type="checkbox"/> No <input type="checkbox"/> Number <input type="text"/></p>	<p>8 Residence, remittance basis etc</p> <p>Were you, for all or part of the year to 5 April 2020, one or more of the following:</p> <ul style="list-style-type: none">• not resident• not domiciled in the UK and claiming the remittance basis• dual resident in the UK and another country? <p>Yes <input type="checkbox"/> No <input type="checkbox"/></p>
<p>4 UK property</p> <p>If you received income from UK property (including rents and other income from land you own or lease out), read the notes to decide if you need to fill in the 'UK property' pages. You may not need to if this income is up to £1,000. Do you need to fill in the 'UK property' pages?</p> <p>Yes <input type="checkbox"/> No <input type="checkbox"/></p>	<p>9 Additional information</p> <p>Some less common kinds of income and tax reliefs, for example Married Couple's Allowance, Life insurance gains, chargeable event gains, Seafarer's Earnings Deduction and details of disclosed tax avoidance schemes, should be returned on the 'Additional information' pages. Do you need to fill in the 'Additional information' pages?</p> <p>Yes <input type="checkbox"/> No <input type="checkbox"/></p>
<p>5 Foreign</p> <p>If you:</p> <ul style="list-style-type: none">• were entitled to any foreign income• have, or could have, received (directly or indirectly) income, or a capital payment or benefit from a person abroad as a result of any transfer of assets• want to claim relief for foreign tax paid <p>read the notes to decide if you need to fill in the 'Foreign' pages. You may not need to if your only foreign income was from land and property abroad up to £1,000. Do you need to fill in the 'Foreign' pages?</p> <p>Yes <input type="checkbox"/> No <input type="checkbox"/></p>	<p>If you need more pages</p> <p>If you answered 'Yes' to any of questions 1 to 9, please check to see if within this return, there's a page dealing with that kind of income or gain. If there's not, you'll need separate supplementary pages. Do you need to get and fill in separate supplementary pages?</p> <p>Yes <input type="checkbox"/> No <input type="checkbox"/></p> <p>If 'Yes', go to www.gov.uk/taxreturnforms to download them.</p>

Signing your form and sending it back

Please fill in this section and sign and date the declaration at box 22.

20 If this tax return contains provisional figures, put 'X' in the box <input type="checkbox"/>	23 If you've signed on behalf of someone else, enter the capacity. For example, executor, receiver <input type="text"/> <input type="text"/>
21 If you're enclosing separate supplementary pages, put 'X' in the box <input checked="" type="checkbox"/>	24 Enter the name of the person you have signed for <input type="text"/> <input type="text"/>
22 Declaration I declare that the information I've given on this tax return and any supplementary pages is correct and complete to the best of my knowledge and belief. I understand that I may have to pay financial penalties and face prosecution if I give false information. Signature <input type="text" value="Poplatník B"/> Date DD MM YYYY <input type="text" value="3"/> <input type="text" value="1"/> <input type="text" value="1"/> <input type="text" value="0"/> <input type="text" value="2"/> <input type="text" value="0"/> <input type="text" value="2"/> <input type="text" value="0"/>	25 If you filled in boxes 23 and 24 enter your name <input type="text"/> <input type="text"/> 26 and your address <input type="text"/> <input type="text"/> <input type="text"/> Postcode <input type="text"/>

