

DOKUMENTACE ZÁVĚREČNÉ PRÁCE



VYSOKÉ UČENÍ TECHNICKÉ V BRNĚ

BRNO UNIVERSITY OF TECHNOLOGY

FAKULTA VÝTVARNÝCH UMĚNÍ

FACULTY OF FINE ARTS

ATELIÉR MALÍŘSTVÍ 1

PAINTING STUDIO 1

HLAS JEMNÝ, TICHÝ

SOUND OF A LOWER WHISPER

BAKALÁŘSKÁ PRÁCE

BACHELOR'S

AUTORKA PRÁCE

AUTHOR

Karin Krutsche

VEDOUcí PRÁCE

SUPERVISOR

MgA. Marie Štindlová

BRNO 2024

OBSAH DOKUMENTACE:

TEXTOVÁ ČÁST
OBRAZOVÁ ČÁST

s. 4 – 6

s. 8 – 13

TEXTOVÁ ČÁST

Ve své bakalářské práci jsem se rozhodla zpracovat výtvarná díla s křesťanskou tematikou. Téma mé práce je přímo inspirováno Biblií. Snažím se propojit Bibli s každodenností života. Jedná se o mou subjektivní interpretaci a pochopení víry v Boha a nadpřirozeno.

Často si ve své mysli vytvoříme představy o tom, jak by měly věci vypadat, ale když se naše představy nenaplní jsme překvapení a poté se stává, že se ocitáme mimo naší komfortní zónu. Následující příběh z Bible v 1. Královské 19,11-12 nám tento fenomén uvádí do praktické roviny, proto ho pro komplexní a podrobnější uchopení nyní stručně zasadím do kontextu. Když byl jednoho dne prorok Eliáš na hoře Karmel spolu s dalšími proroky, uctívající boha jménem Baal, Bůh Eliáše vyslyšel a nadpřirozeně seslal oheň na jeho oltář. Tím tak ostatním Baalovým prorokům dokázal, že jedině Hospodin je živý Bůh. Následně byli všichni Baalovi proroci Bohem pobiti. Když se o tom dozvěděla tehdejší královna Jezábel, vyhrožovala Eliášovi, že s ním skoncuje. Načež Eliáš dostal strach a utíká, aby si zachránil život. Ukrývá se v jeskyni a Hospodin se mu tam zjevuje: „*11On mu řekl: „Vystup na horu a postav se před Hospodina, neboť tudy projde Hospodin.“ Vtom se strhl mohutný a prudký vích, který rval hory a tříštil skály před Hospodinem. V tom víchru ale nebyl Hospodin. Po víchru přišlo zemětřesení, ale ani v něm nebyl Hospodin. 12Po zemětřesení přišel oheň, ale ani v něm nebyl Hospodin. A po ohni – tichý, jemný hlas.*“ (Bible, 2009, s. 410)

Daná pasáž poukazuje na to, že Boží podoba může být jiná, než my sami si jí mnohokrát představujeme. Tento příběh zpracovávám v obraze (obr. 7), na kterém je zobrazená jeskyně a kameny, které jako by před chvílí spadly, a v tom do tmavého prostoru skal proniká Hospodinův hlas. Obraz je namalovaný zároveň kresebným a malířským rukopisem, zobrazující abstraktní tvary.

Rozhodnutí zpracovávat křesťanskou tematiku pramení z mé vnitřní potřeby malovat něco, co má z mého pohledu v mém životě smysl a je nedílnou součástí mého každodenního života. Tendence umělců zobrazovat v současném umění ekologickou krizi a tematiku vyplývá z určité potřeby upozornit na důležitost tohoto tématu do široké škály pozorovatelů, protože ovlivňuje každého z nás i svět kolem. Nepochybuji o tom, že každý z lidí si v životě minimálně jednou pokládal otázkou, jestli je v životě něco více a jestli existuje něco co by nás přesahovalo, myšleno transcendentno. Ráda bych diváky mých obrazů pozvala do pozorování a přemýšlení nad transcendentnem skrze mé chápání a vnímání Boha, které je v mé tvorbě nenápadným způsobem zobrazeno. To, jakým způsobem se Bůh projevuje a jak ho můžeme například spatřovat na vlastní oči, se může projevovat každý den.

Jedním z důležitých způsobů, kterým vnímám transcendentno a Boha, je skrze světlo. Nebýt světla, nemůžeme jako lidé fungovat a ani nemůže vznikat život. Skrze světlo můžeme spatřovat barvy, esence většiny malířů. V roce 1704 Newton ve své knize Opticks tvrdil, že světlo se skládá z částic, které se pohybují v přímých liniích a odrážejí se předvídatelným způsobem (korpuskulární teorie světla). Z mnoha Newtonových objevů se pro umělce stal nejvýznamnějším experiment s hranolem. Prosvícením paprsků slunečního světla hranolem byl Newton schopen demonstrovat, jak se „světlo láme, přičemž různé barevné paprsky se lámou při různých úhlech, vytvářející spektrum.“ Newton identifikoval sedm barev, které pozoroval: červenou, oranžovou, žlutou, zelenou, modrou, indigovou a fialovou. Ačkoli trvalo desetiletí, než se jeho myšlenky rozšířily, jeho vysvětlení spektra se nakonec stalo základem

pro každou důležitou teorii barev až do roku 1900 (Greenberg, 2022, s. 9,10). Podle Bible Bůh ze všeho nejdříve stvořil světlo. Původ existence světla je vysvětlen v první knize Genesis 1. kapitole, 3. až 5. verši, kde se píše: „3Bůh řekl: „Ať je světlo!“ – a bylo světlo. 4Bůh viděl, že světlo je dobré, a Bůh oddělil světlo od tmy. 5Bůh nazval světlo „den“ a tmu nazval „noc“. Byl večer a bylo ráno, den první“ (Bible, 2009, s. 1) Dále ve starém a v novém zákoně představuje světlo dobro, pravdu a čistotu, zatímco tma znamená zlo a zkázu (Greenberg, 2022, s. 35). V 1. Janovi 1. kapitole a 5. verši se píše, že Hospodin je sám světlo: „5Toto je poselství, které jsme slyšeli od něj a které vám předáváme: Bůh je světlo a není v něm žádná tma“ (Bible, 2009, s. 1534). Ráda pozoruji světelné odlesky a hry světla a stínu. Nezkoumám světlo, abych lépe poznala Boha, ale je to pro mě jedním z projevů přítomnosti Boží existence. Stejně tak se mi líbí i to, jak v gotice přemýšleli o světle. Opat Suger z kláštera st. Dennis chtěl uplatnit středověkou filosofii, že Bůh se šíří světlem, chtěl tedy z katedrály udělat co nejvíce prosvětlené místo s velkými okny (Adámková, 2005 [online]). Ve své bakalářské práci chci světlo zkoumat z různých úhlu pohledu, ať už fyzicky nebo metaforicky. Obrazy se snažím zjednodušovat, a to jak v aspektu týkající se tvaru, tak i děje. Postupně předměty v obraze redukuji, což například v praxi na obraze vypadá tak, že je na něm zobrazen pouze jeden předmět. Předměty v sobě nesou symboliku světla, jak je patrné na obrázku (obr. 6), kde je zobrazen skleněný jehlan, nebo jsou pomocníkem k ilustraci veršů a příběhů z Bible. Například obraz (obr. 2), ilustrující lampu svítící ve tmě znázorňuje biblický verš z Matouše 6. kapitoly, 22. až 23. verše, hovořící o tom, že oko je lampu těla, které svítí ve temnotě: „*Oko je lampou těla. Je-li tvé oko štědré, celé tvé tělo bude jasné. Je-li však tvé oko lakomé, celé tvé tělo bude temné. Jestliže je světlo v tobě tmou, jak velká bude sama tma?!*“ (Bible, 2016, s.1262).

V tvorbě mě inspirují umělci jako je například Jan Merta. Sympatická mi je jeho tvorba po vizuální i obsahové stránce. Skvělé je, jak zachází s barvou. Jeho obrazy bývají různorodé, ale často maluje monochromní obrazy a celý obraz pak dokáže oživit jedním tahem výrazné barvy. Delší dobu jsem fascinovaná modrou barvou podobné obloze, kdy slunce je už dávno za obzorem a do pár minut nastane tma. Modrá barva byla důležitá a vzácná v období středověku. To že se nevyskytovala téměř vůbec v přírodě, až na kámen lapis lazuli, způsobilo, že se z ní stala v určitém období nejdražší barva. Důležitost modré barvy můžeme pozorovat na obrazech průřezem historie. Například v středověkých křesťanských obrazech Panny Marie oděná do modré, hrála důležitou roli, a modrá barva byla a pořád je zásadní pro konkrétní umělce nebo umělecké skupiny. (Čiháková, 2022, s. 29). Jedním z hlavních cílů skupiny Der Blaue Reiter je snaha uplatnit duchovní hodnoty pomocí barvy. Můj obdiv získal František Ronovský právě díky tomu, jakým způsobem používá modrou barvu. Rovněž jeho zachycení pomíjivosti lidského života je působivé. Práci s atmosférou skvěle zachycuje na svých obrazech Edward Hopper, jeho světelná atmosféra v prostoru dokáže člověka zastavit. V neposlední řadě ovlivnila mou tvorbu Ester Knápková. Její obrazy jsou milé a přátelské, postupným skládáním barevných vrstev na sebe obraz dostává hloubku a vytváří prostor.

Proces vzniku díla se může lišit, ale co se nemění je, že tvorbě jakéhokoliv díla předchází příprava v podobě skici. V této přípravné fázi si ujasňuji barevnou kombinaci a kompozici. Preferuji si skicovat pastelkami na papír. Čas od času se mi stává, že samotná skica bývá lepší po vizuální stránce než malba na plátně. Kresby v sobě mají větší volnost a bezprostřednost. V porovnání s malbou je pro mě kresba pocitově svobodnější médium a přináší mi moment menšího ostychu před samotným médiem. Ke skicování ráda využívám menších formátů, kde lze obrázek zachovat ve větší dynamice tahem pastelky. U větších formátů je potřeba většího

detailu a v mém případě se vytrácí jednoduchost a svěžest. Když se s danou tematikou seznámím a ozkouším si jí, přistoupím k malbě na plátno. Přestože mám předem zpracované, co chci, aby se na plátně objevilo, ráda vycházím vstříc náhodným proměnám, které proces přinese. Jako médium používám olejomalbu na plátně. Olejomalba mi vyhovuje v tom, že buď mohu volit techniku alla prima, kdy namaluji obraz na jeden nádech, nebo olej po zaschnutí mohu na sebe vrstvit a docílit pastózních nánosů barev, které pomáhají vytvářet hloubku anebo vytvářet reliéf. Do malby se snažím zakomponovat kresebné prvky, které malbu dokážou buď rozpohybovat anebo upozornit na detaily.

Mým primárním cílem není si najít svůj výtvarný jazyk, ale spíše nalézat způsoby vizuálního vyjádření a různorodé formy zobrazování, k nimž využívám čistě subjektivní představy a prožitky. Snažím se pracovat s tématem komplexněji a reflektovat více podotázek současně a převádět je do malby, i když mohou být explicitně čitelné jen pro menší počet diváků.

SEZNAM POUŽITÝCH ZDROJŮ

1. Bible. Český studijní překlad. Praha: nakladatelství KMS, 2016. ISBN 978-80-87904-57-2.
2. ADÁMKOVÁ, Iva. Suger ze Saint-Denis (1081–1151) [online]. In: iLiteratura.cz. 2005 [cit. 2024-04-12]. Dostupné z: <https://www.iliteratura.cz/clanek/17485-suger-ze-saint-denis-2>
3. ČIHÁKOVÁ, Adéla. Modrá barva ve vývoji výtvarného umění. České Budějovice, 2022. Bakalářská práce. Jihočeská Univerzita, pedagogická fakulta. Dostupné z: https://theses.cz/id/brqace/Bakalarska_prace_Adela_Cihakova.pdf?zpet=%2Fvyhledavani%2F%3Fsearch%3Darcheologie%20a%20Bible%26start%3D93;isshlret=Bibli%3B;info=1
4. GREENBERG, Kerryn. Tate Trustees. Light. London: Tate Publishing, 2022. ISBN 978-1-84976-804-7.

OBRAZOVÁ ČÁST



Obrázek 1
Lampa, olej na plátně, 80x60 cm, 2024



Obrázek 2
Oko je lampou těla, olej na plátně, 80x60 cm, 2024



Obrázek 3
Lampa 3, olej na plátně, 40x40 cm, 2024



Obrázek 4
Nové ráno, olej na plátně, 100x80 cm, 2024



Obrázek 5
Dobrota, spravedlnost, pravda, olej na plátně, 100x90 cm, 2024



Obrázek 6
Prisma, olej na plátně, 110x100 cm, 2024



Obrázek 7
Hlas jemný, tichý, 145x110 cm, 2024



Obrázek 8
Jan 8,12, olej na plátně, 80x60 cm, 2024



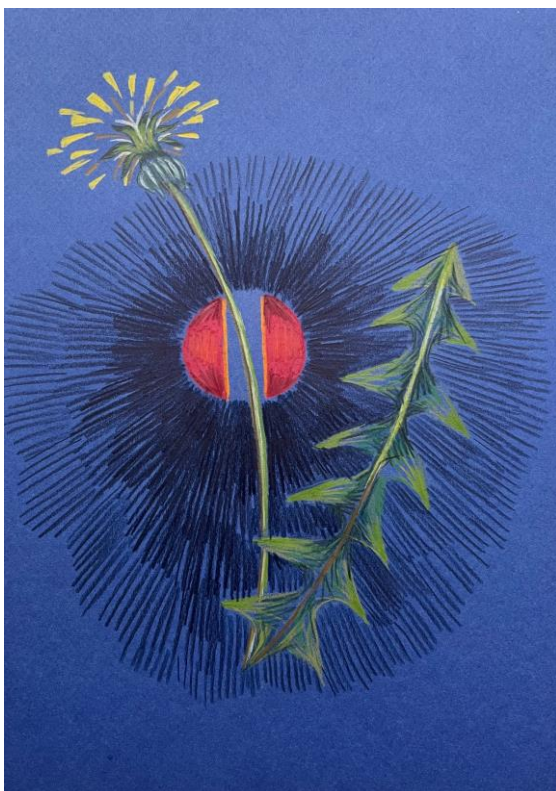
Obrázek 9
Lampa II., pastelky na papíře, 29x21 cm, 2024



Obrázek 10
Oko je lampou těla II., pastelky na papíře, 29x21 cm, 2024



Obrázek 11
Hlas jemný, tichý II., pastelky na papíře, 29x21 cm, 2023



Obrázek 12
Jan 8,12 II., pastelky na papíře, 29x21 cm, 2023