



VYSOKÉ UČENÍ TECHNICKÉ V BRNĚ
BRNO UNIVERSITY OF TECHNOLOGY



FAKULTA PODNIKATELSKÁ
ÚSTAV FINANCÍ

FACULTY OF BUSINESS AND MANAGEMENT
INSTITUTE OF FINANCES

ZDAŇOVÁNÍ PŘÍJMŮ FYZICKÝCH OSOB – POROVNÁNÍ SOUČASNÉ PRÁVNÍ ÚPRAVY S PRÁVNÍ ÚPRAVOU PŘIJATOU PRO ROKY 2014 A 2015

TAXATION OF NATURAL PERSONS' INCOMES – A COMPARISON OF CURRENT LEGAL
REGULATION WITH THAT ADOPTED FOR THE YEARS 2014 AND 2015

BAKALÁŘSKÁ PRÁCE
BACHELOR'S THESIS

AUTOR PRÁCE
AUTHOR

LUCIE BOHŮNOVÁ

VEDOUCÍ PRÁCE
SUPERVISOR

Ing. Mgr. KAREL BRYCHTA, Ph.D.

BRNO 2013

ZADÁNÍ BAKALÁŘSKÉ PRÁCE

Lucie Bohůňová

Daňové poradenství (6202R006)

Ředitel ústavu Vám v souladu se zákonem č.111/1998 o vysokých školách, Studijním a zkušebním řádem VUT v Brně a Směrnicí děkana pro realizaci bakalářských, magisterských a doktorských studijních programů zadává bakalářskou práci s názvem:

Zdaňování příjmů fyzických osob - porovnání současné právní úpravy s právní úpravou přijatou pro roky 2014 a 2015

v anglickém jazyce:

Taxation of Natural Persons' Incomes - a Comparison of Current Legal Regulation with that Adopted for the Years 2014 and 2015

Pokyny pro vypracování:

Úvod
Vymezení problému a cíle práce
Teoretická východiska práce
Analýza problému a současné situace
Vlastní návrhy řešení, přínos návrhů řešení
Závěr
Seznam použité literatury

Podle § 60 zákona č. 121/2000 Sb. (autorský zákon) v platném znění, je tato práce "Školním dílem". Využití této práce se řídí právním režimem autorského zákona. Citace povoluje Fakulta podnikatelská Vysokého učení technického v Brně. Podmínkou externího využití této práce je uzavření "Licenční smlouvy" dle autorského zákona.

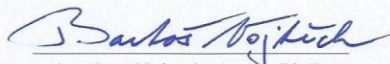
Seznam odborné literatury:

- MACHÁČEK, Ivan. Daň z příjmů fyzických osob 2010: praktická pomůcka k daňové optimalizaci. 1. vyd. Praha: C. H. Beck, 2010. ISBN 978-80-7400-188-8.
- PELC, Vladimír. Daňový průvodce pro mzdové účetní. 1. vyd. Praha: C. H. Beck, 2010. 978-80-7400-300-4.
- PELECH, Petr. Zdanění mezd, platů a ostatní příjmů ze závislé činnosti v roce 2012. 20. vyd. Olomouc: Anag, 2012. ISBN 978-80-7263-717-1.
- ŠIROKÝ, Jan a kol. Daňové teorie: s praktickou aplikací. 2. vyd. Praha: C. H. Beck, 2008. ISBN 978-80-7400-005-8.
- VANČUROVÁ, Alena a Lenka LÁCHOVÁ. Daňový systém ČR 2012. 11. aktualiz. vyd. Praha: 1. VOX, 2012. ISBN 978-80-87480-05-2.

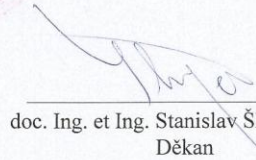
Vedoucí bakalářské práce: Ing. Mgr. Karel Brychta, Ph.D.

Termín odevzdání bakalářské práce je stanoven časovým plánem akademického roku 2012/13.





doc. Ing. Vojtěch Bartoš, Ph.D.
Ředitel ústavu



doc. Ing. et Ing. Stanislav Škapa, Ph.D.
Děkan

V Brně, dne 28.2.2013

Abstrakt

Bakalářská práce se zabývá vývojem ve zdaňování příjmů fyzických osob ze závislé činnosti. Zaměřuje se zejména na změny, které mají nabýt účinnosti dne 01.01.2014 nebo 01.01.2015. Cílem práce je srovnání daňové zátěže poplatníků daně z příjmů fyzických osob ze závislé činnosti v aktuálním období s obdobím, kdy dojde ke změně, a sice u poplatníka s nízkým příjmem, průměrným příjmem a vysoce nadprůměrným příjmem.

Abstract

This bachelor's thesis deals with development of taxing natural persons from employment. It focuses mainly on changes that are supposed to take effect from 01 Jan 2014 or 01 Jan 2015. The purpose of this thesis is to compare the tax burden of tax payer's income from employment in current period with period when the change comes into force, namely tax payer with low income, average income and highly above average income.

Klíčová slova

daň, daň z příjmů fyzických osob, poplatník, daňová zátěž, daňová reforma, sazba daně

Keywords

tax, tax on personal income, taxpayer, tax burden, tax reform, tax rate

Bibliografická citace

BOHŮNOVÁ, L. *Zdaňování příjmů fyzických osob – porovnání současné právní úpravy s právní úpravou přijatou pro roky 2014 a 2015*. Brno: Vysoké učení technické v Brně, Fakulta podnikatelská, 2013. 83 s. Vedoucí bakalářské práce Ing. Mgr. Karel Brychta, Ph.D.

Čestné prohlášení

Prohlašuji, že předložená bakalářská práce je původní a zpracovala jsem ji samostatně.
Prohlašuji, že citace použitých pramenů je úplná, že jsem ve své práci neporušila autorská práva (ve smyslu zákona č. 121/2000 Sb., o právu autorském a o právech souvisejících s právem autorským).

V Brně dne 31. května 2013

.....

podpis

Poděkování

Na tomto místě bych ráda poděkovala vedoucímu své bakalářské práce Ing. Mgr. Karlu Brychtovi, Ph.D. za cenné rady, připomínky a odborné vedení při zpracování mé práce.

Obsah

ÚVOD.....	11
CÍLE A METODIKA PRÁCE.....	12
1 TEORETICKÁ ČÁST	13
1.1 Vymezení základních pojmů.....	13
1.2 Daňová soustava v České republice	15
1.3 Předmět daně z příjmů fyzických osob	16
1.3.1 Příjmy ze závislé činnosti a funkční požitky.....	17
1.3.2 Příjmy z podnikání a z jiné samostatné výdělečné činnosti.....	17
1.3.3 Příjmy z kapitálového majetku.....	18
1.3.4 Příjmy z pronájmu	19
1.3.5 Ostatní příjmy	19
1.4 Příjmy osvobozené od daně	19
1.4.1 Příjmy ze závislé činnosti osvobozené od daně	19
2 VÝVOJ VE ZDAŇOVÁNÍ PŘÍJMŮ FYZICKÝCH OSOB V ČR.....	21
2.1 Velikost inkasa daní v ČR.....	22
2.2 Srovnání míry zdanění se zeměmi OECD	24
2.3 Daňová optimalizace a její nástroje	26
2.3.1 Nezdánitelná část základu daně.....	26
2.3.2 Položky odčitatelné od základu daně.....	27
2.3.3 Slevy na dani.....	28
2.4 Sazba daně a výpočet daně.....	30
2.5 Sociální pojištění.....	31
2.5.1 Vyměřovací základ sociálního pojištění	33
2.6 Zdravotní pojištění	34
2.6.1 Vyměřovací základ zdravotního pojištění.....	35

2.7	Způsob výpočtu čisté mzdy ze závislé činnosti a zálohy na daň	36
2.8	Navrhované změny od roku 2014 a 2015	37
2.8.1	<i>Obecné návrhy týkající se příjmů fyzických osob</i>	38
2.8.2	<i>Změny týkající se příjmů fyzických osob ze závislé činnosti</i>	39
2.9	Srovnání s právní úpravou Slovenské republiky	41
2.10	Shrnutí	43
3	PRAKTICKÁ ČÁST	44
3.1	Poplatník s nízkým příjmem	44
3.1.1	<i>Výpočet měsíční zálohy na daň a čisté mzdy v roce 2013</i>	44
3.1.2	<i>Roční zúčtování daně v roce 2013</i>	46
3.1.3	<i>Výpočet měsíční zálohy na daň a čisté mzdy v roce 2014, resp. 2015</i>	47
3.1.4	<i>Roční zúčtování daně v roce 2014, resp. 2015</i>	48
3.2	Poplatník s průměrným příjmem	49
3.2.1	<i>Výpočet měsíční zálohy na daň a čisté mzdy v roce 2013</i>	50
3.2.2	<i>Roční zúčtování daně v roce 2013</i>	51
3.2.3	<i>Výpočet měsíční zálohy na daň a čisté mzdy v roce 2014, resp. 2015</i>	52
3.2.4	<i>Roční zúčtování daně v roce 2014, resp. 2015</i>	53
3.3	Poplatník s vysoce nadprůměrným příjmem	53
3.3.1	<i>Výpočet měsíční zálohy na daň a čisté mzdy v roce 2013</i>	54
3.3.2	<i>Roční zúčtování daně v roce 2013</i>	55
3.3.3	<i>Výpočet měsíční zálohy na daň a čisté mzdy v roce 2014, resp. 2015</i>	57
3.3.4	<i>Roční zúčtování daně v roce 2014, resp. 2015</i>	58
3.4	Shrnutí	59
3.5	Doporučení pro daňovou optimalizaci	64
	ZÁVĚR	66
	SEZNAM POUŽITÝCH ZDROJŮ	67

SEZNAM TABULEK, OBRÁZKŮ A GRAFŮ	70
SEZNAM POUŽITÝCH ZKRATEK.....	71
SEZNAM PŘÍLOH	72
PŘÍLOHY	I

Úvod

V dnešní době jsou daně významnou položkou příjmů veřejných rozpočtů, zejména pak rozpočtu státního. Jsou součástí cen zboží či služeb a odvádí se také z majetku a příjmů. Snahou každého občana však je, aby státu odváděl co nejméně, proto využívá každé možnosti, jak si daň snížit. To je velmi aktuální i v dani z příjmů, která je v současné době velmi diskutovaným tématem, neboť má dojít k několika změnám. U fyzických osob jde např. o zrušení superhrubé mzdy, změnu sazby daně či daňových výhod. Právě na změny ve zdaňování příjmů fyzických osob, konkrétně příjmů ze závislé činnosti, se tato práce zaměřuje.

Bakalářská práce je rozdělena na tři části. První – teoretická – část se věnuje vysvětlení důležitých pojmů, daňové soustavě v České republice a předmětu daně, dále je v ní uvedeno rozdělení příjmů a osvobození od daně ze závislé činnosti.

Další část se zaměřuje na vývoj ve zdaňování fyzických osob, výše inkasa v jednotlivých letech v ČR, srovnání míry zdanění se státy OECD, nástroje daňové optimalizace a navrhované změny pro rok 2014 a 2015.

Třetí část je praktická. Budou zde aplikovány navrhované změny na modelových příkladech konkrétních fyzických osob s nízkým příjmem, průměrným příjmem a vysoce nadprůměrným příjmem. V závěru budou porovnány změny mezi obdobím před změnou a po změně a zhodnocen dopad daňové zátěže na poplatníky z příjmů fyzických osob ze závislé činnosti.

Cíle a metodika práce

Hlavním cílem bakalářské práce je přiblížení a srovnání právní úpravy zákona č. 586/1992 Sb., o daních z příjmů podle stavu platného a účinného k 01.01.2013 se stavem platným od 01.01.2014, resp. 01.01.2015.

Dílčím cílem práce je porovnání daňové zátěže modelových poplatníků daně z příjmů fyzických osob ze závislé činnosti v aktuálním období (tj. stav k 01.01.2013) s období, kdy dojde ke změně (stav k 01.01.2014, resp. 01.01.2015), a to u poplatníků s nízkým příjmem, průměrným příjmem a vysoce nadprůměrným příjmem.

Pro zpracování práce jsou použity metody analýzy a syntézy. Analýza představuje rozkládání zkoumaného jevu na jednotlivé části, naopak syntézou rozumíme spojení jednotlivých částí v jeden celek. Spolu tvoří nedělitelnou jednotu, navzájem se prolínají a doplňují.¹ Metoda analýzy je využita při shromažďování a výběru informací z odborné literatury a elektronických zdrojů, metoda syntézy při jejich zpracování v jeden celek.

Další aplikovanou metodou je metoda srovnávání, která nám umožňuje zjistit shodné či odlišné znaky u dvou a více různých jevů.² Je použita zejména v praktické části, kde jsou porovnávány jednotlivé skutečnosti, které nastanou u poplatníků ve zkoumaných letech. V menší míře je využita i v popisné části, kde je srovnáváno daňové zatížení ČR se státy OECD, porovnány změny v právní úpravě či právní úprava ČR a SR.

¹ SYNEK, Miloslav, Helena SEDLÁČKOVÁ a Hana VÁVROVÁ. *Jak psát bakalářské, diplomové, doktorské a jiné písemné práce*. s. 19-21.

² Tamtéž, s. 19-21.

1 Teoretická část

Teoretická část se věnuje vymezení základních pojmů, které budou v práci dále používány, daňové soustavě České republiky a předmětu daně z příjmů fyzických osob. V této kapitole je uvedena klasifikace příjmů fyzických osob, jednotlivé kategorie jsou blíže specifikovány, přičemž hlavní pozornost je zaměřena na příjmy ze závislé činnosti. Poslední kapitola se zabývá příjmy od daně osvobozenými opět se zaměřením na závislou činnost.

1.1 Vymezení základních pojmů

Na začátku je třeba vymezit základní pojmy, které se budou v práci vyskytovat. Jedná se o tyto pojmy:

Daň

Daň je definovaná jako povinná, zákonem uložená, neúčelová, neekvivalentní a nenávratná platba do veřejného rozpočtu, která se pravidelně opakuje.³

Daň přímá

Daň přímá je taková daň, kterou nese poplatník. Hradí ji na úkor svého příjmu nebo majetku a dopadají na něj přímo formou daně. Legální přenos na jinou osobu není možný.⁴

Daň nepřímá

Daň nepřímá je daň, která nedopadá na poplatníka přímo formou daní, ale je zahrnuta nepřímo v ceně zboží a služeb, které hradí.⁵

³ LAJTKEPOVÁ, Eva. *Veřejné finance*. s. 53.

⁴ BONĚK, Václav a kol. *Lexikon – daňové pojmy*. s. 33.

⁵ Tamtéž, s. 32.

Daňový subjekt

Daňovým subjektem je fyzická nebo právnická osoba, která má dle daňového zákona povinnost odvádět nebo platit daň. Daňovým subjektem jsou podle daňového řádu dvě skupiny osob – plátce a poplatník.⁶

Plátce

Plátcem je daňový subjekt, který odvádí správci daně vybranou nebo sraženou daň od poplatníků.⁷

Poplatník

Poplatníkem je daňový subjekt, jehož příjmy nebo majetek přímo podléhají dani.⁸

Optimalizace daňové povinnosti

Optimalizací daňové povinnosti Boněk rozumí takový způsob jednání, kterým se poplatník snaží minimalizovat svou daňovou povinnost.⁹ Naopak Vančurová optimalizaci chápe jako širší pojem, který zahrnuje minimalizaci daňové povinnosti v delším časovém období než za pouze jedno zdaňovací období.¹⁰

Daňová reforma

Podle Boňka daňová reforma představuje „...zásadní změny daňového systému.“¹¹ Naopak Kubátová jí rozumí „...podstatnou změnu daňových zákonů.“¹² Vančurová považuje za daňovou reformu situaci, kdy dojde k významné změně daňového mixu, dopadu daně nebo zavedení nových nebo zrušení stávajících daní.¹³

⁶ VANČUROVÁ, Alena a Lenka LÁCHOVÁ. *Daňový systém ČR 2012*. s. 14., Zákon č. 280/2009 Sb., daňový řád ve znění p. p., § 20.

⁷ VANČUROVÁ, Alena a Lenka LÁCHOVÁ. *Daňový systém ČR 2012*. s. 14-15.

⁸ Tamtéž, s. 14-15.

⁹ BONĚK, Václav a kol. *Lexikon – daňové pojmy*. s. 228.

¹⁰ VANČUROVÁ, Alena a Lenka LÁCHOVÁ. *Daňový systém ČR 2012*. s. 38-39.

¹¹ BONĚK, Václav a kol. *Lexikon – daňové pojmy*. s. 51.

¹² KUBÁTOVÁ, Květa. *Daňová teorie a politika*. s. 152.

¹³ VANČUROVÁ, Alena. *Daňové reformy ČR* [on-line]. [cit. 2012-11-22]. Dostupné z: <http://www.kdpcr.cz/Data/files/pdf/vancurova.pdf>

Zdaňovací období

Zdaňovacím obdobím daně z příjmu fyzických osob je kalendářní rok.¹⁴

Předmět daně

Předmětem daně z příjmů fyzických osob jsou příjmy taxativně vymezené zákonem o daních z příjmů.¹⁵ Tento pojem bude podrobněji vysvětlen v samostatné kapitole (viz kapitola 1.3, str. 16 a násl.).

Superhrubá mzda

Superhrubá mzda je hrubá mzda navýšená o částku sociálního a zdravotního pojištění, které odvádí zaměstnavatel za své zaměstnance.¹⁶

1.2 Daňová soustava v České republice

Daňová soustava představuje souhrn všech daní, které se v České republice vybírají. Právo státu stanovit a vybírat daně bývá standardně zakotveno v ústavním zákoně. V ČR se jedná o ústavní zákon č. 2/1993 Sb., Listina základních práv a svobod, která v článku 11 odst. 5 uvádí, že: „*Daně a poplatky lze ukládat jen na základě zákona.*“¹⁷

Základním a nejčastějším hlediskem pro třídění daní je jejich členění na **přímé** a **nepřímé**. Přímé jsou ty, u kterých se nepředpokládá jejich přesun na jiný subjekt. Přímé daně můžeme dále rozdělit na daně **důchodové** a **majetkové**. Daně důchodové se dělí na daně z příjmu fyzických osob a daně z příjmu právnických osob. Daně majetkové dělíme na daň z nemovitostí (ze staveb a z pozemků), daň silniční, daň dědickou, daň darovací a daň z převodu nemovitostí. Nepřímými daněmi jsou daně, které jsou placené a vybírané v cenách zboží, služeb či převodu práv. Jejich poplatníkem je konečný spotřebitel, plátcem výrobce, dovozce, obchod atd. Nepřímé daně lze ještě rozdělit na daně **univerzální**, mezi kterou patří daň z přidané hodnoty, a daně **selektivní**. Mezi selektivní daně patří daň spotřební (z piva, vína, lihu,

¹⁴ Zákon č. 586/1992 Sb., o daních z příjmů, ve znění p. p., § 5 odst. 1.

¹⁵ Tamtéž, § 3.

¹⁶ Tamtéž, § 6 odst. 13.

¹⁷ Ústavní zákon č. 2/1993 Sb., Listina základních práv a svobod, čl. 11 odst. 5.

tabákových výrobků a minerálních olejů) a daň ekologická¹⁸ (ze zemního plynu a jiných plynů, pevných paliv a elektřiny).¹⁹

Dalším důležitým členěním daní je třídění podle **rozpočtového určení**. Z tohoto hlediska se dělí na **sdílené** a **svěřené**. Rozpočtové určení daní v České republice upravuje zákon č. 243/2000 Sb., o rozpočtovém určení daní, ve znění pozdějších předpisů. Výnos sdílených daní se podle určitého klíče rozděluje mezi jednotlivé úrovně státní správy. Mezi sdílené daně patří v České republice daň z příjmů fyzických a právnických osob a daň z přidané hodnoty. Svěřené daně jsou ty daně, jejichž celý výnos plyne do konkrétního rozpočtu. Mezi typické příklady svěřené daně patří v České republice daň z nemovitosti, jejíž celý výnos plyne do rozpočtů obcí, daň dědická a darovací, jejichž výnos plyne do státního rozpočtu.²⁰

Grafické znázornění daňové soustavy v České republice je uvedeno v Příloze 1.

1.3 Předmět daně z příjmů fyzických osob

Daň z příjmů fyzických osob upravuje zákon č. 586/1992 Sb., o daních z příjmů ve znění p. p. (dále jen ZDP). Předmětem daně z příjmů fyzických osob jsou podle zákona:

- a) příjmy ze závislé činnosti a funkční požitky,
- b) příjmy z podnikání a z jiné samostatné výdělečné činnosti,
- c) příjmy z kapitálového majetku,
- d) příjmy z pronájmu,
- e) ostatní příjmy.²¹

Tyto příjmy tvoří tzv. dílčí základy daně. Za příjem se považuje příjem peněžní, nepeněžní a příjem dosažený směnou.²²

¹⁸ Ekologická daň byla zavedena k 1.1.2008 v souladu s podmínkami Evropské unie. Řídí se zákonem č. 261/2007 Sb., o stabilizaci veřejných rozpočtů a je uvalena na energetické produkty a elektřinu při prodeji konečnému zákazníkovi. Cílem je snížit spotřebu energie a emisí CO₂. Zdroj: VANČUROVÁ, Alena a Lenka LÁCHOVÁ. *Daňový systém ČR 2012*. s. 261.

¹⁹ LAJTKEPOVÁ, Eva. *Veřejné finance*. s. 55.

²⁰ Tamtéž, s. 56.

²¹ Zákon č. 586/1992 Sb., o daních z příjmů ve znění p. p., § 3 odst. 1.

²² Tamtéž, § 3 odst. 2.

Základem daně je částka, o kterou příjmy poplatníka v kalendářním roce převyšují výdaje prokazatelně vynaložené na jejich dosažení, zajištění a udržení, pokud u jednotlivých druhů příjmů nestanovuje zákon jinak. Pokud má poplatník v kalendářním roce současně dva nebo více druhů příjmů, je základem daně součet jednotlivých dílčích základů daně.²³

1.3.1 Příjmy ze závislé činnosti a funkční požitky

Příjmy ze závislé činnosti a funkční požitky jsou definovány následovně:

- a) *„příjmy ze současného nebo dřívějšího pracovněprávního, služebního nebo členského poměru a obdobného poměru, ve kterých je poplatník při výkonu práce pro plátce příjmu povinen dbát příkazů plátce,*
- b) *příjmy za práci členů družstev, společníků a jednatelů společností s ručením omezeným a komanditistů komanditních společností, a to i když nejsou povinni při výkonu práce dbát příkazu plátce,*
- c) *odměny členů statutárních orgánů a dalších orgánů právnických osob,*
- d) *příjmy plynoucí v souvislosti se současným budoucím nebo dřívějším výkonem závislé činnosti nebo funkce bez ohledu na to, zda plynou od plátce, u kterého poplatník vykonává závislou činnost nebo funkci, nebo od plátce, u kterého poplatník závislou činnost nebo funkci nevykonává“.*²⁴

Poplatníkem s příjmy ze závislé činnosti a funkčních požitků se rozumí zaměstnanec, plátcem příjmu zaměstnavatel.²⁵

1.3.2 Příjmy z podnikání a z jiné samostatné výdělečné činnosti

Příjmy z podnikání jsou:

- a) *„příjmy ze zemědělské výroby, lesního a vodního hospodářství,*
- b) *příjmy ze živnosti,*

²³ Zákon č. 586/1992 Sb., o daních z příjmů ve znění p. p., § 5 odst. 1.

²⁴ Tamtéž, § 6 odst. 1.

²⁵ Tamtéž, § 6 odst. 2.

- c) *příjmy z jiného podnikání podle zvláštních právních předpisů,*
- d) *podíly společníků veřejné obchodní společnosti a komplementářů komanditní společnosti na zisku.*²⁶

Mezi příjmy z jiné samostatné výdělečné činnosti, pokud nepatří mezi příjmy uvedené výše, patří:

- a) *„příjmy z užití nebo poskytnutí práv z průmyslového nebo jiného duševního vlastnictví, autorských práv včetně práv příbuzných právu autorskému, a to včetně příjmů z vydávání, rozmnožování a rozšiřování literárních a jiných děl vlastním nákladem,*
- b) *příjmy z výkonu nezávislého povolání, které není živností ani podnikáním podle zvláštních předpisů,*
- c) *příjmy znalce, tlumočnicka, zprostředkovatele kolektivních sporů, zprostředkovatele kolektivních a hromadných smluv podle autorského zákona, rozhodce za činnost podle zvláštních právních předpisů,*
- d) *příjmy z činnosti insolvenčního správce, včetně příjmů z činnosti předběžného insolventního správce, zástupce insolvenčního správce, odděleného insolvenčního správce a zvláštního insolvenčního správce, kterou nejsou živností ani podnikáním podle zvláštního právního předpisu,*
- e) *příjmy z pronájmu majetku zařazeného v obchodním majetku“.*²⁷

1.3.3 Příjmy z kapitálového majetku

Příjmy z kapitálového majetku jsou definovány v § 8 odst. 1 a 2 ZDP. Jedná se například o příjmy z podílů na zisku u společností s ručením omezeným, akciových společností, komanditních společností, podílů na zisku z členství v družstvu, dávky penzijního připojištění se státním příspěvkem, plnění ze soukromého pojištění osob, úroky z peněžních prostředků na vkladových účtech, úroky z úvěrů a půjček.²⁸

²⁶ Zákon č. 586/1992 Sb., o daních z příjmů ve znění p. p., § 7 odst. 1.

²⁷ Tamtéž, § 7 odst. 2.

²⁸ MACHÁČEK, Ivan. *Daň z příjmů fyzických osob 2010: praktická pomůcka k daňové optimalizaci.* s. 61-69.

1.3.4 Příjmy z pronájmu

Mezi příjmy z pronájmu patří:

- „příjmy z pronájmu nemovitostí (jejich částí) nebo bytů (jejich částí),
- příjmy z pronájmu movitých věcí, kromě příležitostného pronájmu.“²⁹

1.3.5 Ostatní příjmy

Ostatní příjmy jsou definovány v § 10 odst. 1 ZDP. Jedná se mimo jiné o příjmy z příležitostných činností, příležitostného pronájmu movitých věcí, z prodeje nemovitostí a movitých věcí, z prodeje cenných papírů.³⁰

1.4 Příjmy osvobozené od daně

Osvobození je většinou vázáno na splnění zákonných podmínek, například časových, nebo jsou stanoveny horní limity, po jejichž překročení se přesahující rozdíl musí zdanit. Taxativní výčet příjmů, které jsou od daně osvobozeny, uvádí § 4 ZDP.³¹

1.4.1 Příjmy ze závislé činnosti osvobozené od daně

Kromě obecných daňových osvobození, která jsou uvedena v § 4 ZDP, jsou osvobozeny také některé příjmy ze závislé činnosti uvedené v § 6 odst. 9 ZDP. Patří mezi ně zejména:

- nepeněžní plnění poskytnutá zaměstnavatelem na odborný rozvoj zaměstnanců, který souvisí s předmětem činnosti zaměstnavatele, nebo na rekvalifikaci zaměstnanců podle zákona č. 435/2004 Sb., o zaměstnanosti ve znění p. p.,
- hodnota stravného ve formě nepeněžního plnění, které zaměstnavatel poskytuje svým zaměstnancům ke spotřebě na pracovišti nebo v rámci závodního stravování zajišťovaného jinými subjekty (jinými subjekty se rozumí stravování

²⁹ Zákon č. 586/1992 Sb., o daních z příjmů ve znění p. p.

³⁰ MACHÁČEK, Ivan. *Fyzické osoby a daň z příjmů 2012*. s. 137-149.

³¹ PELC, Vladimír. *Daňový průvodce pro mzdové účetní*. s. 7-8.

u jiného provozovatele stravování, dovoz stravy od jiného provozovatele stravování a její výdej ve vlastní výdejně zaměstnavatele, stravování v restauracích, stravování ve vlastním pronajatém zařízení, poskytování stravenek zaměstnancům a jejich stravování ve veřejných provozovnách stravování³²),

- hodnota nealkoholických nápojů ve formě nepeněžního plnění určených ke spotřebě na pracovišti, které poskytuje zaměstnavatel zaměstnancům,
- příspěvky na penzijní připojištění se státním příspěvkem nejvýše v částce 30 000 Kč za rok³³,
- zlevněné nebo bezplatné jízdenky, které poskytuje svým zaměstnancům zaměstnavatel provozující veřejnou dopravu osob.³⁴

³² MACHÁČEK, Ivan. Stravování zaměstnanců z pohledu daně z příjmů a daně z přidané hodnoty. *Daně a právo v praxi*. 2011, č. 6, s. 26-30.

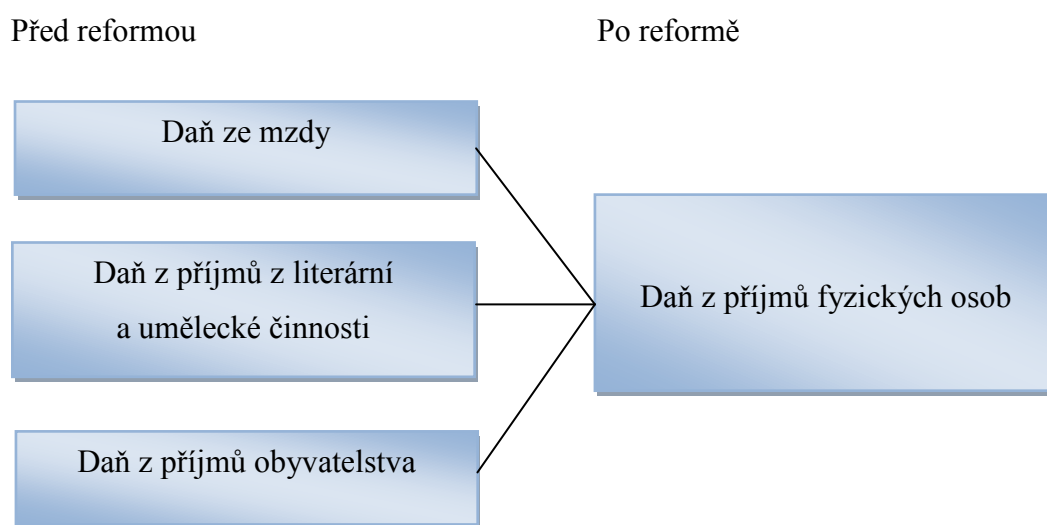
³³ Oproti roku 2012 se částka zvýšila o 6 000 Kč.

³⁴ PELECH, Petr. *Zdanění mezd, platů a ostatních příjmů ze závislé činnosti v roce 2012*. s. 26-33.

2 Vývoj ve zdaňování příjmů fyzických osob v ČR

Problematika vývoje zdaňování, které určují daňové reformy, je velmi široká, proto budou v této kapitole zmíněny jen ty nejdůležitější změny.

Zásadní změnu pro český daňový systém představoval rok 1993, kdy byl zaveden standardní daňový systém a staré daně nahradily daně nové. Daň ze mzdy, z příjmů z literární a umělecké činnosti a z příjmů obyvatelstva byla nahrazena jedinou daní z příjmů fyzických osob.³⁵ Pro větší přehlednost ilustruje změnu Obrázek 1.



Obrázek 1: Srovnání daní České republiky u fyzických osob před a po reformě k 1.1.1993.

(Zdroj: Vlastní zpracování s využitím ŠIROKÝ, Jan a kol. *Daňové teorie s praktickou aplikací*. 2008. s. 45.)

Co se týče daní z příjmů fyzických osob, docházelo od r. 1993 ke zvyšování daňových úlev, úpravě sazby daně a daňových pásem. Existovala nezdánitelná část základu daně – tzv. nezdánitelné minimum, jehož hodnota se v letech 1993 až 1999 a v roce 2001 zvyšovala. V roce 2005 nahradilo nezdánitelnou část základu daně na dítě daňové zvýhodnění na dítě, v dalším roce byly i ostatní nezdánitelné části základu daně nahrazeny slevami na dani.³⁶ Tabulky vývoje nezdánitelných částí základů daně a slev na dani od roku 1993 do roku 2013 jsou uvedeny v Příloze 2 a Příloze 3.

³⁵ ŠIROKÝ, Jan a kol. *Daňové teorie s praktickou aplikací*. s. 45-46.

³⁶ Tamtéž, s. 148-151.

V průběhu let docházelo ke snižování daňových pásem a nejvyšší mezní sazby daně. Nejnižší mezní sazba ve výši 15 % se do roku 2006 neměnila, ale v roce 2006 a 2007 se snížila na 12 %.³⁷ Tabulky vývoje daňových pásem a sazeb daně jsou uvedeny v Příloze 4.

Vstup České republiky do Evropské unie v roce 2004 nijak výrazně problematiku zdanění příjmů fyzických osob neovlivnil.³⁸

Další významná změna nastala v roce 2008, kdy se změnil princip způsobu výpočtu daně. Byla zavedena jednotná sazba daně 15 % počítaná z tzv. superhrubé mzdy a výrazně se zvýšily slevy na dani. Od tohoto roku se výše slev na dani neměnila, kromě daňového zvýhodnění na dítě, které v roce 2011 vzrostlo o 924 Kč a v roce 2012 o 1 800 Kč, a slevy na poplatníka, která se v roce 2011 oproti roku 2010 snížila o 1 200 Kč ročně³⁹. V následujícím roce se její výše vrátila opět k původní výši 24 840 Kč.⁴⁰ I když v průběhu let docházelo ke změnám v sazbě daně a snižování daňových pásem, v časovém horizontu lze vidět postupný nárůst inkasa daní do státního rozpočtu. Této problematice se věnuje kapitola 2.1.

2.1 Velikost inkasa daní v ČR

Jak lze vidět na Grafu 1, výše inkasa daně z příjmu fyzických osob od roku 1993 do roku 2007 každoročně rostla v průměru o 7 258 mil. Kč, tj. asi o 12 %. Rok 2007 představuje důležitý mezník. Ve srovnání s rokem 2006 příjem z této daně vzrostl přibližně o 13 %, naopak v roce 2008 klesl téměř o 10 %. V roce 2009 opět došlo k dalšímu poklesu, ale od roku 2010 dochází k růstu.

V porovnání s celkovým příjmem z daní vybíraných v ČR je poměr inkasa daně z příjmů fyzických osob ze závislé činnosti na celkových příjmech z daní v letech 1993

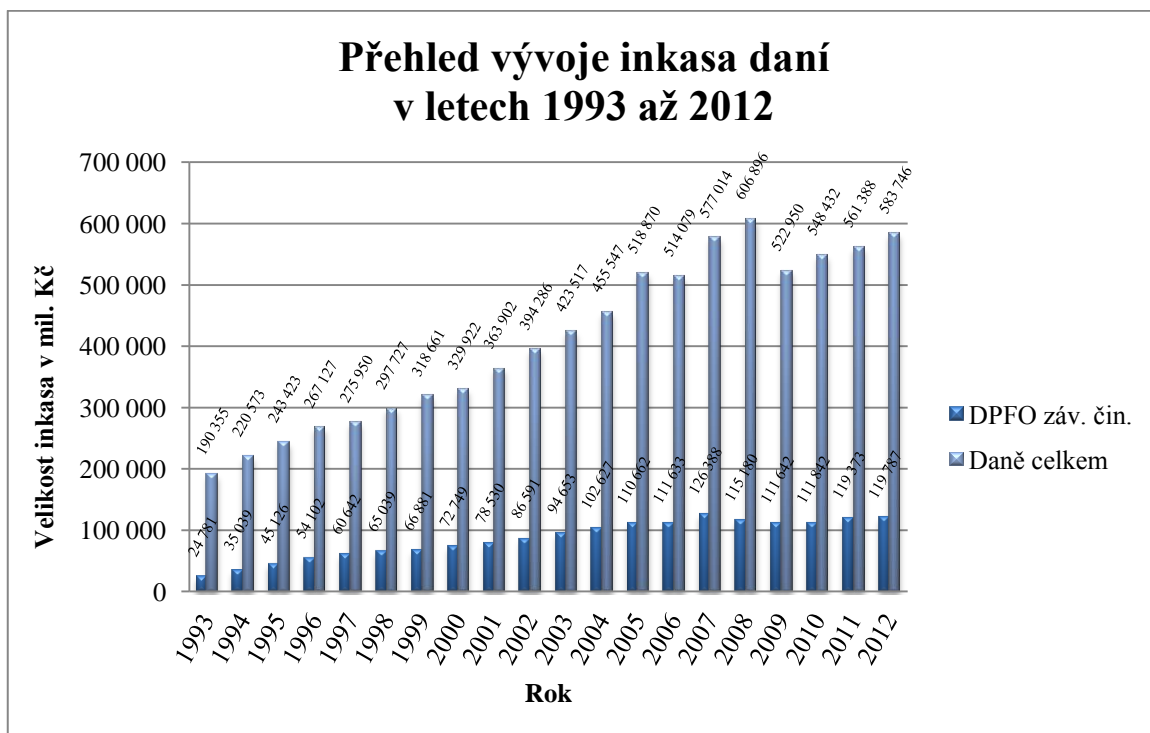
³⁷ ŠIROKÝ, Jan a kol. *Daňové teorie s praktickou aplikací*. s. 148-151.

³⁸ Stávající daňové zákony byly zachovány s výjimkou daně z přidané hodnoty a spotřební daně. Zákon č. 588/1992 Sb., o dani z přidané hodnoty byl nahrazen novým zákonem č. 235/2004 Sb., o dani z přidané hodnoty a zákon č. 587/1992 Sb., o spotřebních daních zákonem č. 353/2003 Sb., o spotřebních daních.

³⁹ Jednalo se o tzv. povodňovou daň, která měla kompenzovat výdaje na stále se opakující přírodní katastrofy.

⁴⁰ PELECH, Petr. *Zdanění mezd, platů a ostatních příjmů ze závislé činnosti v roce 2012*. s. 80.

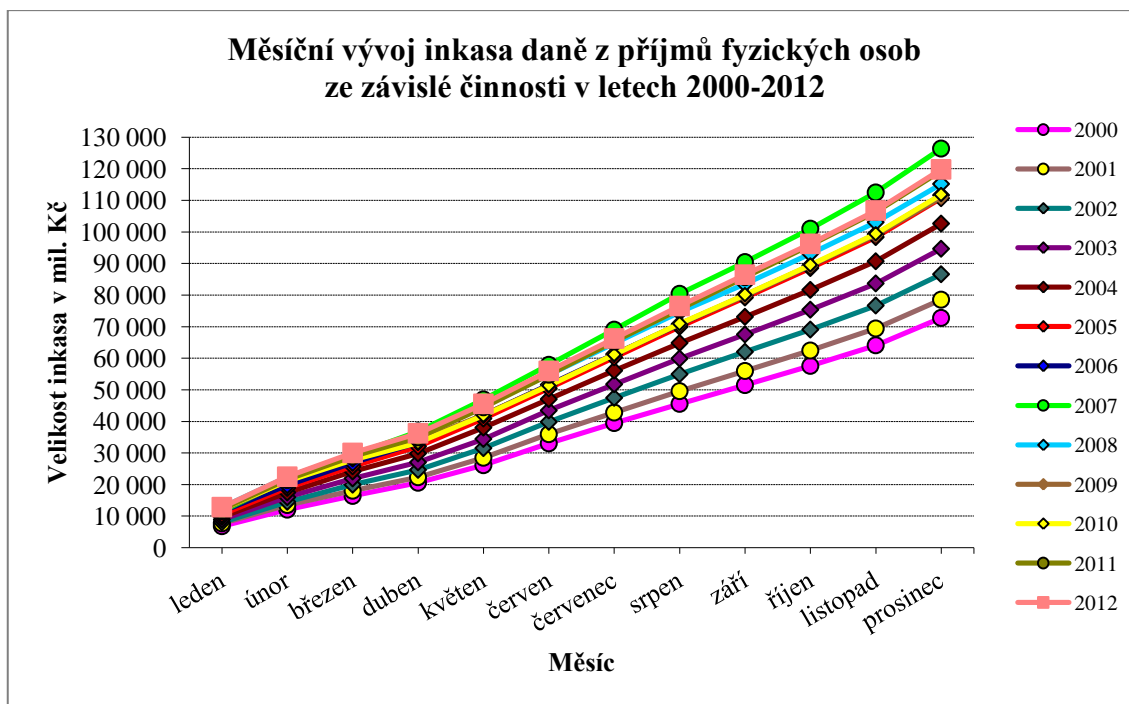
až 2013 v průměru 20,5 %. V roce 1993 činil tento poměr pouze 13 %, v dalších třech letech ale dochází k postupnému růstu a od roku 1996 každoročně kolísá kolem 21 %. Nejvyšší podíl tvořil v roce 2004, kdy činil 22,5 %.



Graf 1: Přehled vývoje inkasa daní v letech 1993 až 2012.

(Zdroj: Vlastní zpracování s využitím Finanční správy Ministerstva financí ČR.)

Graf 2 ukazuje měsíční vývoj inkasa z daní z příjmů fyzických osob ze závislé činnosti od roku 2000 do roku 2012. Jeho výše v lednu 2000 až 2008 rostla, v r. 2009 došlo k mírnému poklesu a od r. 2010 mírně rostla. V únoru i březnu v letech 2000 až 2008 stoupala, v roce 2009 i 2010 mírně klesla, od r. 2011 mírně rostla. V dubnu až červenci v letech 2000 až 2007 výše inkasa rostla, v letech 2008 a 2009 došlo k výraznému poklesu, 2010 k mírnému poklesu a v roce 2011 jeho výše opět stoupala. V srpnu až prosinci v letech 2000 až 2007 se příjem z vybrané daně zvyšoval, v roce 2008 a 2009 výrazně klesl, v r. 2010 se mírně zvýšil a v r. 2011 výrazně vzrostl. V roce 2012 se přírůstek inkasa ve všech měsících oproti roku 2011 mírně zvýšil. Nejvyššího inkasa stát dosahoval v roce ve většině měsíců v roce 2007, rozdíl oproti ostatním sledovaným obdobím je poměrně markantní.



Graf 2: Měsíční vývoj inkasa daně z příjmů fyzických osob ze závislé činnosti v letech 2000-2012.

(Zdroj: Finanční správa Ministerstva financí ČR.)

2.2 Srovnání míry zdanění se zeměmi OECD

V této kapitole bude provedeno srovnání míry zdanění mezi jednotlivými zeměmi OECD⁴¹. Cílem její činnosti je podpora zlepšení ekonomické a sociálně-politické situace, inovací šetrných k životnímu prostředí a podpora ekonomického rozvoje. V současné době (stav k 1.1.2013) má 34 členských států, mezi nimiž je i Česká republika, která se stala jejím členem 21. prosince 1995.⁴² Mezi klíčové partnery OECD patří Brazílie, Čína, Indie, Indonésie a Jihoafrická republika. Jejich úkolem je trvalá a komplexní spolupráce s OECD, hlavním prvkem programu je podpora aktivní a přímé účasti těchto zemí na činnosti podstatných subjektů organizace.⁴³

Česká republika patří se svou rovnou 15 % sazbou daně k jedné z nejnižších sazeb v porovnání se zeměmi OECD. Celkové zdanění mezd je ale při mezinárodním srovnání

⁴¹ *Organisation for Economic Co-operation and Development* – Organizace pro hospodářskou spolupráci a rozvoj.

⁴² *Dates of accession* [on-line]. [cit. 2012-12-03]. Dostupné z: <http://www.oecd.org/general/listfoecdmemberscountries-ratificationoftheconventionontheoecd.htm>

⁴³ *About the OECD* [on-line]. [cit. 2012-12-03]. Dostupné z: <http://www.oecd.org/about/>

vysoké, zejména z důvodu vysokých odvodů na zdravotní a sociální pojištění. V ČR činí podíl odvedeného pojistného na sociální a zdravotní pojištění za zaměstnance i zaměstnavatele v úhrnu 45 %. Vyšší míra odvodů je pouze ve Francii (56 %), Rakousku (47,2 %) a v Maďarsku (45,5 %). Rozdíly ve zdanění mezd v členských státech OECD dosahují i několik desítek procent. Nejvyšší zdanění práce u všech typů mezd má Belgie, mezi další země s vysokým zdaněním práce patří Francie, Itálie, Rakousko, Německo, Švédsko a Maďarsko. Nejnižší zdanění práce je naopak v Chile, kde daň u všech typů mezd činí méně než 8 %. Dalšími zeměmi, kde je daň ze všech typů mezd nízká, jsou Mexiko, Švýcarsko, Izrael, Korea, Austrálie a Nový Zéland.⁴⁴

V převážné většině zemí OECD platí, že čím vyšší příjmy, tím vyšší sazba daně. Pouze v ČR (15 %), na Slovensku (19 %) a v Estonsku (21 %) je zavedena rovná sazba daně. Nejen v ČR, ale také ve většině států OECD odvádí poplatníci, kteří mají děti, nižší daň z příjmu fyzických osob. Mohou si totiž uplatnit daňové zvýhodnění na dítě, které v ČR v roce 2013 činí 1 117 Kč za měsíc. Oproti bezdětným poplatníkům odvádí výrazně nižší daň z příjmů. Pokud daňové zvýhodnění dosahuje vyšší částky, než daňová povinnost, vyplácí se zaměstnanci tento rozdíl jako daňový bonus. Může se tedy stát, že zaměstnanec s nízkým příjmem dostane díky daňovému zvýhodnění čistou mzdu vyšší než činí jeho hrubá mzda. Pouze ve Švédsku, Finsku, Dánsku, Maďarsku, Islandu, Mexiku a na Novém Zélandu neovlivňuje počet dětí míru zdanění.⁴⁵

Tabulka srovnání zdanění práce u svobodného bezdětného občana v jednotlivých zemích OECD v roce 2011, a to u podprůměrného, průměrného a nadprůměrného příjmu, je uvedena v Příloze 5. Pro účely srovnání je použita průměrná mzda ve výši 24 319 Kč⁴⁶ (která je výchozím základem pro určení průměrné a nadprůměrné mzdy), podprůměrná mzda 16 294 Kč (67 % základu) a nadprůměrná mzda 40 613 Kč (167 % základu).

⁴⁴ GOLLA, Petr. OECD: Nejnižší zdanění práce je v Chile. *Daně a právo v praxi*. 2012, č. 8, s. 32-34.

⁴⁵ Tamtéž, s. 32-34.

⁴⁶ V roce 2011.

2.3 Daňová optimalizace a její nástroje

Cílem poplatníků je, aby odváděli co nejnižší daň. K tomuto účelu slouží nezdanitelné části základu daně a položky odčitatelné od základu daně, kterými si mohou snížit základ daně, a slevy na dani a daňové zvýhodnění na děti, kterými lze snížit výslednou daň. Při výpočtu vlastní daňové povinnosti je důležité o těchto možnostech vědět a využívat je.

Prostředky daňové optimalizace pro poplatníky daně z příjmů ze závislé činnosti jsou uvedeny v Tabulce 1.

Tabulka 1: Nástroje daňové optimalizace.

(Zdroj: Vlastní zpracování s využitím ZDP.)

Nástroje daňové optimalizace	
Nezdanitelná část základu daně	dary, úroky, příspěvky na penzijní připojištění, příspěvky na životní pojištění, odborový příspěvek, úhrada za kvalifikační zkoušky
Slevy na dani	sleva na poplatníka, sleva na manželku, sleva na invaliditu, sleva pro držitele průkazu ZTP/P, sleva na studenta
Daňové zvýhodnění	

2.3.1 Nezdanitelná část základu daně

Nezdanitelné části základu daně jsou uvedeny v § 15 ZDP. Patří mezi ně:

- **Dary**

Dary musí být poskytnuté na účely, které vyjmenovává § 15 ZDP v odst. 1. Hodnotu daru lze odečíst v případě, že v součtu činí alespoň 1 000 Kč nebo 2 % ze základu daně, maximálně si lze odečíst 10 % ze základu daně. Totéž platí i pro dary poskytované do států Evropské unie, Norska a Islandu. V případě darování krve si může poplatník snížit základ daně o částku 2 000 Kč za každý odběr.

- **Úroky**
Jedná se o úroky z úvěru ze stavebního spoření nebo z hypotečního úvěru použitého na financování bytových potřeb⁴⁷. Nejvýše si lze odečíst částku 300 000 Kč.
- **Příspěvky na penzijní připojištění**
Poplatník si může odečíst zaplacené příspěvky na penzijní připojištění se státním příspěvkem, penzijní pojištění a doplňkové penzijní spoření podle § 15 odst. 5 ZDP. Nejvýše si může odečíst částku 12 000 Kč ze zaplacených příspěvků snížených o 12 000 Kč.
- **Životní pojištění**
Při splnění podmínek stanovených v odst. 6 § 15 ZDP si lze snížit základ daně až o 12 000 Kč.
- **Odborový příspěvek**
Poplatník si může odečíst zaplacené příspěvky odborové organizaci ve výši 1,5 % zdanitelných příjmů podle § 6 ZDP, nejvýše však 3 000 Kč.
- **Kvalifikační zkoušky**
Za zkoušky ověřující výsledky dalšího vzdělávání podle zákona č. 179/2006 Sb., o ověřování a uznávání výsledků dalšího vzdělání a o změně některých zákonů, které si hradil sám zaměstnanec, lze odečíst až 10 000 Kč. U poplatníka s lehkým zdravotním postižením se částka zvyšuje na 13 000 Kč, s těžkým zdravotním postižením na 15 000 Kč.⁴⁸

2.3.2 Položky odčitatelné od základu daně

Položky odčitatelné od základu daně definuje ZDP v § 34. Příjmů fyzických osob ze závislé činnosti se sice netýkají, ale pro úplnost jsou uvedeny. Jedná se o:

- **Daňovou ztrátu**
Celou daňovou ztrátu nebo její část si může poplatník odečíst nejpozději do pěti let od doby, kdy vznikla.

⁴⁷ Definici bytových potřeb charakterizuje § 15 odst. 3 ZDP.

⁴⁸ PELC, Vladimír. *Daňový průvodce pro mzdové účetní*. s. 117-132.

- **100 % výdajů nebo nákladů na realizaci projektů výzkumu a vývoje**
Realizace projektů výzkumu a vývoje je upravena zákonem č. 130/2002 Sb., o podpoře výzkumu a vývoje z veřejných prostředků a o změně některých souvisejících zákonů. Výdaje lze uplatnit nejdéle do tří let od doby, kdy vznikly.⁴⁹

2.3.3 Slevy na dani

Slevy podle § 35 se týkají zaměstnávání osob se zdravotním postižením, kdy si zaměstnavatel může odečíst 18 000 Kč za každého zaměstnance s lehkým zdravotním postižením a 60 000 Kč s těžším zdravotním postižením. Pro výpočet těchto slev používá zaměstnavatel průměrný roční přepočtený počet zaměstnanců zvlášť pro zaměstnance s lehkým zdravotním postižením a zvlášť s těžším zdravotním postižením.⁵⁰

Slevy dle § 35a a § 35b ZDP se týkají poskytnutého příslibu investiční pobídky podle zákona č. 72/2000 Sb., o investičních pobídkách a o změně některých zákonů.⁵¹

Slevy určené poplatníkům daně z příjmů fyzických osob podle § 35ba a § 35c uvádí Tabulka 2.

Tabulka 2: Přehled slev na dani.

(Zdroj: Vlastní zpracování s využitím ZDP.)

Typ slevy	Roční [Kč]	Měsíční [Kč]
Sleva na poplatníka	24 840	2 070
Sleva na manželku (manžela)	24 840	x
Sleva na dani – invalidita I. a II. stupně	2 520	210
Sleva na dani – invalidita III. stupně	5 040	420
Sleva na dani pro držitele průkazu ZTP/P	16 140	1 345

⁴⁹ Zákon č. 586/1992 Sb., o daních z příjmů ve znění p. p.

⁵⁰ MACHÁČEK, Ivan. *Fyzické osoby a daň z příjmů 2012*. s. 170-171.

⁵¹ Zákon č. 586/1992 Sb., o daních z příjmů ve znění p. p.

Typ slevy	Roční [Kč]	Měsíční [Kč]
Sleva na studenta	4 020	335
Daňové zvýhodnění	13 404	1 117

Roční slevu na poplatníka si mohou uplatnit všichni poplatníci, měsíční pouze ti, kteří u svého zaměstnavatele podepsali prohlášení k dani. Od roku 2013 si slevu na poplatníka nemohou odečíst starobní důchodci⁵². Slevu na manželku (manžela) lze uplatnit, pokud její (jeho) příjmy nepřesáhnou 68 000 Kč za rok. Pokud je manželka (manžel) držitelkou (držitelem) průkazu ZTP/P, zvyšuje se sleva na dvojnásobek, tj. 49 680 Kč. Do příjmů se nezapočítává zejména rodičovský příspěvek, dávky státní sociální podpory, stipendia a příspěvky na péči. Slevu lze uplatnit pouze při ročním zúčtování daně nebo v daňovém přiznání, měsíčně nikoliv.⁵³

Pro uplatnění slevy pro studenta je podstatné dodržení hranice věku 26 let, resp. 28 let u prezenční formy doktorského studijního programu na vysoké škole.⁵⁴

Pokud je dítě držitelem průkazu ZTP/P, zvyšuje se sleva na dvojnásobek, tj. 26 808 Kč ročně, resp. 2 234 Kč měsíčně. Daňové zvýhodnění se uplatní formou slevy na dani, daňového bonusu nebo kombinací obojího. Poplatník vyživující dítě jen několik měsíců za zdaňovací období si může uplatnit slevu ve výši 1/12 za každý měsíc, a to i v měsíci, kdy se dítě narodilo. Pokud vyživuje dítě více poplatníků, může si daňové zvýhodnění uplatnit pouze jeden z nich.⁵⁵

Slevy podle § 35ba ZDP lze poskytnout maximálně do výše měsíční zálohy na daň, resp. do výše celkové roční daně. Jestliže je daňové zvýhodnění vyšší než daňová povinnost, je rozdíl daňovým bonusem. Daňový bonus lze poplatníkovi vyplatit, pokud

⁵² Někteří důchodci si z tohoto důvodu nechali pozastavit vyplácení penzí. Problémem ale je, že tímto způsobem obchází zákon, za což jim může hrozit penále a úrok z prodlení při zaplacení nižší částky daně, navíc budou muset zbývající část daně doplatit. Zdroj: ŠPAČKOVÁ, Iva. Třetina pracujících důchodců zažádala o pozastavení výplaty penzí [on-line]. 2013. [cit. 2013-01-22]. Dostupné z: http://ekonomika.idnes.cz/tretina-duchodcu-pozadala-o-pozastaveni-vyplaty-penzi-pgt-/ekonomika.aspx?c=A130102_160837_ekonomika_spi

⁵³ PELECH, Petr. *Zdanění mezd, platů a ostatních příjmů ze závislé činnosti v roce 2012*. s. 43-60.

⁵⁴ MACHÁČEK, Ivan. *Fyzické osoby a daň z příjmů 2012*. s. 177.

⁵⁵ PELECH, Petr. *Zdanění mezd, platů a ostatních příjmů ze závislé činnosti v roce 2012*. s. 43-61.

činí alespoň 100 Kč, nejvýše však 60 300 Kč ročně. Nárok na daňový bonus má pouze poplatník, jehož příjmy činí alespoň šestinásobek minimální mzdy.⁵⁶

2.4 Sazba daně a výpočet daně

Sazba daně z příjmů fyzických osob je uvedena v § 16 ZDP, pro rok 2013 činí 15 %. Daň se vypočítá ze základu daně, který se sníží o nezdánitelné části základu daně a položky odčitatelné od základu daně, zaokrouhleného na celé stokoruny dolů. Po odečtení slev na dani a daňového zvýhodnění je určena výsledná daňová povinnost.⁵⁷

Zároveň ale od roku 2013 platí, že poplatníci, jejichž příjmy překročí 48násobek průměrné mzdy, odvedou z přesahujícího rozdílu navíc tzv. solidární daň ve výši 7 %. Týká se ale pouze fyzických osob, které mají příjmy ze závislé činnosti, funkčních požitků, z podnikání nebo jiné samostatně výdělečné činnosti. Pokud měsíční mzda zaměstnance překročí čtyřnásobek průměrné mzdy, musí být i záloha na daň zvýšena o solidární zvýšení daně.⁵⁸

Způsob výpočtu roční daňové povinnosti znázorňuje Tabulka 3.

Tabulka 3: Výpočet roční daňové povinnosti.

(Zdroj: Vlastní zpracování s využitím ZDP.)

Základ daně

- Nezdánitelné části základu daně § 15

- Položky odčitatelné od základu daně § 34

= Základ daně po úpravách

Zaokrouhlení na 100 Kč dolů

= Základ daně

* Sazba daně 15 %

⁵⁶ PELECH, Petr. *Zdanění mezd, platů a ostatních příjmů ze závislé činnosti v roce 2012*. s. 57-61.

⁵⁷ Zákon č. 586/1992 Sb., o daních z příjmů ve znění p. p.

⁵⁸ Tamtéž.

= Daň před slevami

- Slevy na dani § 35 ba

= Daň po slevách

- Daňové zvýhodnění § 35 c

Výsledná daňová povinnost

Výsledná daňová povinnost může vyjít kladná nebo záporná. Pokud je záporná, jedná se o vlastní daňovou povinnost a poplatník je povinen daň odvést. Kladná daňová povinnost lze nastat pouze v případě, že poplatník uplatňuje daňové zvýhodnění na dítě, a daň je mu „vrácena“.

2.5 Sociální pojištění

Pojistné na sociální zabezpečení a na státní politiku zaměstnanosti (dále jen „sociální pojištění“) je příjmem státního rozpočtu. Je upraveno zákonem č. 582/1991 Sb., o organizaci a provádění sociálního zabezpečení, ve znění pozdějších předpisů.⁵⁹ Má daňový charakter⁶⁰, ale není daní v pravém slova smyslu, hlavním rozdílem oproti dani je jeho účelovost⁶¹. Skládá se ze tří částí:

- pojistné na důchodové zabezpečení,
- nemocenské pojištění,
- příspěvek na státní politiku zaměstnanosti.

Poplatníky sociálního pojištění jsou zaměstnanci, zaměstnavatelé, osoby samostatně výdělečně činné (dále jen „OSVČ“) a osoby dobrovolně účastné důchodového pojištění.^{62 63}

⁵⁹ *Sociální pojištění* [on-line]. [cit. 2013-01-18]. Dostupné z: <http://www.mpsv.cz/cs/1349>. Aktualizováno 21.12.2012.

⁶⁰ Klasifikace daní podle OECD zahrnuje mezi daně také příspěvky na sociální zabezpečení ve skupině 2000. Zdroj: OECD. *The OECD classification of taxes* [on-line]. [cit. 2012-11-21]. Dostupné z: http://www.oecd.org/ctp/taxpolicyanalysis/RS_OECD_classification_of_taxes_2012.pdf

⁶¹ Poplatník ví, na co bude odvedená částka použita.

⁶² LAJTKEPOVÁ, Eva. *Veřejné finance*. s. 135.

Sazby pojistného z vyměřovacího základu ve stavu k 1.1.2013 činí:

- u zaměstnavatele 25 %, z toho:
 - 2,3 % na nemocenské pojištění,
 - 21,5 % na důchodové pojištění,
 - 1,2 % na státní politiku zaměstnanosti,
- u zaměstnance 6,5 % na důchodové pojištění (zaměstnanec pojistné na nemocenské pojištění a příspěvek na státní politiku zaměstnanosti neodvádí),
- u osoby samostatně výdělečně činné 29,2 %, z toho:
 - 28 % na důchodové pojištění,
 - 1,2 % na státní politiku zaměstnanosti,⁶⁴
- u dobrovolných účastníků 28 % na důchodové pojištění.⁶⁵

Přehled větší přehlednost jsou sazby pojistného na sociální zabezpečení shrnuty v Tabulce 4.

Tabulka 4: Sazby pojistného na sociální zabezpečení.

(Zdroj: Vlastní zpracování s využitím zákona č. 589/1992 Sb., o pojistném za sociální zabezpečení a příspěvku na státní politiku zaměstnanosti.)

	Nemocenské pojištění	Důchodové pojištění	Státní politika zaměstnanosti	Celkem
Zaměstnavatel	2,3 %	21,5 %	1,2 %	25 %
Zaměstnanec	x	6,5 %	x	6,5 %
OSVČ	x	28 %	1,2 %	29,2 %
Dobrovolní účastníci	x	28 %	x	x

⁶³ Osoba dobrovolně účastná důchodového pojištění může být osoba starší 18 let, pokud si podá přihlášku. Např. fyzická osoba, která pracuje v zahraničí. Zdroj: *Dobrovolné důchodové pojištění*. [online]. [cit. 2012-11-21]. Dostupné z: <http://www.socialni.cz/cz/o-cssz/informace/zivotni-situace/obcan/dobrovolne-duchodove-pojisteni.htm>

⁶⁴ OSVČ může dobrovolně platit i nemocenské pojištění ve výši 2,3 % z vyměřovacího základu.

⁶⁵ Zákon č. 589/1992 Sb., o pojistném na sociální zabezpečení a příspěvku na státní politiku zaměstnanosti ve znění p. p.

Důchodové pojištění je povinné pro zaměstnance i zaměstnavatele. Pro OSVČ je povinné v případě, že vykonává hlavní výdělečnou činnost. Pokud vykonává vedlejší výdělečnou činnost, odvádí povinně důchodové pojištění v případě, že její příjem dosáhl po odečtení výdajů v kalendářním roce tzv. rozhodné částky (pro rok 2013 tato částka činí 62 121 Kč⁶⁶), jinak se může stát účastníkem důchodového pojištění dobrovolně.⁶⁷

Nemocenské pojištění povinně platí zaměstnanci a zaměstnavatelé, OSVČ se mohou stát jeho plátcí dobrovolně. Podmínkou pro účast zaměstnanců na nemocenském pojištění je výkon práce na území ČR, délka zaměstnání (aspoň 15 dnů) a výše sjednaného příjmů (v roce 2013 činí velikost příjmu alespoň 2 500 Kč⁶⁸).⁶⁹

Od roku 2013 je spuštěn tzv. druhý pilíř penzijního systému, kterého se poplatníci mohou účastnit dobrovolně. Účastníkovi důchodového spoření zaměstnavatel sráží pojistné ve výši 5 % z pojistného základu, z toho 3 % jsou odvedeny z „klasického“ důchodového pojištění a 2 % si poplatník hradí navíc sám.⁷⁰

2.5.1 Vyměřovací základ sociálního pojištění

Vyměřovacím základem u zaměstnanců i zaměstnavatele je úhrn příjmů – tedy hrubá mzda. OSVČ si určí vyměřovací základ sama, ten ale nemůže být nižší než 50 % daňového základu za předchozí rok nebo než minimální vyměřovací základ.⁷¹

Pro rok 2013 činí minimální roční vyměřovací základ pro OSVČ při výkonu hlavní činnosti 77 652 Kč, při výkonu vedlejší činnosti 31 068 Kč.⁷²

⁶⁶ ČSSZ připomíná změny pro osoby samostatně výdělečně činné od 1.1.2013 [on-line]. 2013. [cit. 2013-01-18]. Dostupné z: <http://www.cssz.cz/cz/o-cssz/informace/media/tiskove-zpravy/tiskove-zpravy-2013/2013-01-09-cssz-pripomina-zmeny-pro-osoby-samostatne-vydelecne-cinne-od-1-1-2013.htm>

⁶⁷ LAJTKEPOVÁ, Eva. *Veřejné finance*. s. 136-137.

⁶⁸ *Nemocenské pojištění v roce 2013* [on-line]. [cit. 2013-01-18]. Dostupné z: <http://www.mpsv.cz/cs/7>

⁶⁹ LAJTKEPOVÁ, Eva. *Veřejné finance*. s. 136-137.

⁷⁰ *Důchodové spoření* [on-line]. [cit. 2013-01-18]. Dostupné z: http://cds.mfcr.cz/cps/rde/xchg/cds/xsl/duchodove_sporeni.html?year=0

⁷¹ Zákon č. 589/1992 Sb., o pojistném na sociálním zabezpečení a příspěvku na státní politiku zaměstnanosti ve znění p. p.

⁷² *Změny v pojištění osob samostatně výdělečně činných od 1.1.2013* [on-line]. [cit. 2013-01-18]. Dostupné z: <http://www.cssz.cz/cz/pojisteni-osvc/platba-pojistneho/zmeny-v-pojisteni-osob-samostatne-vydelecne-cinnych-od-1-1-2013.htm>. Aktualizováno dne 31.12.2012.

Maximální vyměřovací základ u zaměstnanců se stanovuje za rozhodné období, kterým je kalendářní rok, a je tvořen součtem vyměřovacích základů zjištěných v daném roce. Maximální vyměřovací základ činí částka ve výši 48násobku průměrné mzdy, tj. 1 242 432 Kč pro rok 2013. Stejná částka platí i pro OSVČ.⁷³ Pro větší přehlednost jsou maximální vyměřovací základy sociálního pojištění shrnuty v Tabulce 5.

Tabulka 5: Vyměřovací základ sociálního pojištění.

(Zdroj: Vlastní zpracování s využitím webových stránek ČSSZ.)

	Zaměstnanec [Kč]	OSVČ hlavní čin. [Kč]	OSVČ vedlejší čin. [Kč]
Minimální roční vyměřovací základ	96 000	77 652	31 068
Maximální roční vyměřovací základ	1 242 432	1 242 432	
Minimální měsíční vyměřovací základ	8 000	6 471	2 589
Maximální měsíční vyměřovací základ	103 536	103 536	

2.6 Zdravotní pojištění

Zdravotní pojištění je v České republice veřejnoprávním povinným zdravotním pojištěním a je upraveno zákonem č. 48/1997 Sb., o veřejném zdravotním pojištění, ve znění pozdějších předpisů. Základní podmínkou pro účast na zdravotním pojištění osob je jejich trvalý pobyt v České republice nebo musí být zaměstnanci zaměstnavatele se sídlem na území České republiky.⁷⁴

Mezi plátce veřejnoprávního zdravotního pojištění patří:

- zaměstnanci,

⁷³ *Nový rok provádění sociálního zabezpečení zásadně nemění, výjimkou je zavedení důchodového spoření* [on-line]. 2012. [cit. 2013-01-18]. Dostupné z: <http://www.cssz.cz/cz/o-cssz/informace/media/tiskove-zpravy/tiskove-zpravy-2012/2012-12-20-novy-rok-provadeni-socialniho-zabezpeceni-zasadne-nemeni-vyjimkou-je-zavedeni-ducchodoveho.htm>

⁷⁴ Zákon č. 48/1997 Sb., o veřejném zdravotním pojištění ve znění p. p.

- zaměstnavatelé,
- osoby samostatně výdělečně činné,
- osoby bez zdanitelných příjmů (např. ženy v domácnosti),
- stát (stát platí zdravotní pojištění ze státního rozpočtu za osoby v důchodu, nezaopatřené děti, osoby na mateřské a rodičovské dovolené, nezaměstnané evidované na úřadu práce, osoby ve vazbě nebo výkonu trestu, sociálně potřebné osoby a jiné osoby vymezené zákonem).⁷⁵

Výše zdravotního pojištění činí 13,5 % z vyměřovacího základu. Zaměstnanec odvádí 4,5 % a zaměstnavatel 9 %.⁷⁶

2.6.1 Vyměřovací základ zdravotního pojištění

Vyměřovacím základem zaměstnance je hrubá mzda. Minimálním vyměřovacím základem je minimální mzda (pro rok 2013 činí minimální mzda 8 000 Kč měsíčně), u OSVČ 12násobek 50 % průměrné mzdy, tj. 12 942 Kč. Maximální vyměřovací základ je od roku 2013 zrušen. Vyměřovací základ pro platbu pojistného státem je pro rok 2013 částka 5 355 Kč, tj. 723 Kč měsíčně.⁷⁷ Tabulka 6 uvádí minimální vyměřovací základ pro zdravotní pojištění.

Tabulka 6: Vyměřovací základ zdravotního pojištění.

(Zdroj: Vlastní zpracování s využitím webových stránek Všeobecné zdravotní pojišťovny.)

	Zaměstnanec [Kč]	OSVČ [Kč]
Minimální roční vyměřovací základ	96 000	155 304
Minimální měsíční vyměřovací základ	8 000	12 942

⁷⁵ LAJTKEPOVÁ, Eva. *Veřejné finance*. s. 143.

⁷⁶ Zákon č. 48/1997 Sb., o veřejném zdravotním pojištění ve znění p. p.

⁷⁷ *Změny v platbě zdravotního pojištění od 1. ledna 2013* [on-line]. 2013. [cit. 2013-01-18]. Dostupné z: <http://vzp.cz/platci/aktuality/zmeny-v-platbe-zdravotniho-pojisteni-od-1-ledna-2013>

2.7 Způsob výpočtu čisté mzdy ze závislé činnosti a zálohy na daň

Plátce daně z příjmů fyzických osob ze závislé činnosti je povinen měsíčně odvádět ze základu daně zálohy na daň. Pro rok 2013 se základ pro výpočet zálohy na daň stanoví jako hrubá mzda (skládá se ze základní mzdy, osobního ohodnocení, příplatků, prémie, odměn a náhrad mzdy⁷⁸) zvýšená o pojistné na sociální pojištění a zdravotní pojištění, které platí zaměstnavatel za své zaměstnance. Jde o tzv. „superhrubou“ mzdu. Z té se vypočítá záloha na daň sazbou 15 %, kterou lze dále snížit o slevu na poplatníka. Poté lze zálohu na daň snížit o daňové zvýhodnění na děti. Odpočty ze základu daně, které jsou uvedeny v § 15 ZDP, a další slevy podle § 35ba ZDP lze uplatnit až jako roční odpočty při ročním zúčtování nebo v daňovém přiznání. Přepлаты na dani do výše 50 Kč se nevrací.⁷⁹

Výpočet měsíční zálohy na daň z příjmů ilustruje Tabulka 7.

Tabulka 7: Výpočet měsíční zálohy na daň z příjmů.

(Zdroj: Vlastní zpracování s využitím PELECH, Petr. *Zdanění mezd, platů a ostatních příjmů ze závislé činnosti v roce 2012*. 2012. s. 39-49.)

Hrubá mzda

+ Zdravotní pojištění (zaměstnavatel)

+ Sociální pojištění (zaměstnavatel)

= “Superhrubá“ mzda

Zaokrouhlit na 100 Kč nahoru

* sazba daně 15 %

= Záloha na daň z příjmů před slevami

(Zaokrouhlit na celé Kč nahoru)

- Slevy na dani § 35ba

Záloha na daň po slevách

⁷⁸ *Účetní slovník* [on-line]. [cit. 2012-11-02]. Dostupné z: <http://www.uctovani.net/ucetni-slovník.php?co=Mzda&id=58>.

⁷⁹ PELECH, Petr. *Zdanění mezd, platů a ostatních příjmů ze závislé činnosti v roce 2012*. s. 39-49.

- Daňové zvýhodnění § 35c

Záloha na daň z příjmů

Výpočet čisté měsíční mzdy znázorňuje Tabulka 8.

Tabulka 8: Výpočet čisté mzdy.

(Zdroj: Vlastní zpracování s využitím PELECH, Petr. *Zdanění mezd, platů a ostatních příjmů ze závislé činnosti v roce 2012*. 2012. s. 39-49.)

Hrubá mzda

- Záloha na daň z příjmů

- Zdravotní pojištění (zaměstnanec)

- Sociální pojištění (zaměstnanec)

Čistá mzda

Uvedený způsob platí pro poplatníka, který podepsal u svého zaměstnavatele prohlášení k dani. Postup u poplatníka, který prohlášení k dani nepodepsal, je stejný s tím rozdílem, že se neodečítají slevy na dani podle § 35ba ZDP a daňové zvýhodnění podle § 35c ZDP.⁸⁰

2.8 Navrhované změny od roku 2014 a 2015

Níže uvedené změny mají nabýt účinnosti 1. ledna 2015. Je třeba očekávat, že může docházet k dalším změnám.

Současná právní úprava základu daně pro výpočet sociálního a zdravotního pojištění a daně z příjmů je značně roztržštěná. Pojistné na sociální a zdravotní pojištění se stanoví z hrubé mzdy, zatímco daň z tzv. superhrubé mzdy. Důsledkem je právní nejistota při určení vyměřovacích základů, nároky na poplatníky a plátce daně z příjmů, správce daně a orgány, které pojistné spravují. Pojistné na sociální a zdravotní pojištění

⁸⁰ PELECH, Petr. *Zdanění mezd, platů a ostatních příjmů ze závislé činnosti v roce 2012*. 2012. s. 39-49.

se odvádí na různá místa a různé účty, což vede k přebytečné administrativě a vysokým nákladům na jejich správu. Koncept superhrubé mzdy je označován za diskriminační, protože daňové zatížení poplatníků s příjmy ze závislé činnosti je vyšší než u ostatních. Důvodem je existence maximálního vyměřovacího základu pro sociální a zdravotní⁸¹ pojištění. Při jeho dosažení dochází k degeneraci celkové daně.⁸²

2.8.1 Obecné návrhy týkající se příjmů fyzických osob

Podle návrhu zákona lze očekávat, že sazba daně se zvýší ze současných 15 % na 19 %, přičemž rovná sazba daně bude zachována. Možnost uplatnit slevu na poplatníky ve výši 24 840 Kč budou mít pouze poplatníci do 48násobku průměrné mzdy. Ostatní slevy zůstanou zachovány. Pokud příjem přesáhne 48násobek průměrné mzdy, poplatník bude povinen podat daňové přiznání. Dalším návrhem je snížit hranici pro odečet úroků z úvěrů ze 300 000 Kč na 80 000 Kč a zrušit odečet příspěvků odborovým organizacím a výdajů za zkoušky ověřující další vzdělávání. Naopak limit pro odečet darů by se měl zvýšit na 15 % oproti současným 10 %.⁸³

Z důvodu zjednodušení při stanovení a správě povinných odvodů zákon navrhuje zavést jednotné inkasní místo pro základ daně z příjmů fyzických osob a základů povinných pojistných. Maximální vyměřovací základ sociálního pojištění ve výši 48násobku průměrné mzdy by měl zůstat zachován, ale zákon navrhuje změny v sazbách pojistného na sociální zabezpečení:

- důchodové pojištění:
 - zaměstnanec – 6,5 %,
 - OSVČ – 6,5 %,
 - dobrovolní účastníci – 28 %,
- nemocenské pojištění:
 - OSVČ – 2,3 %,

⁸¹ Maximální vyměřovací základ pro zdravotní pojištění je od roku 2013 zrušen.

⁸² Sněmovní tisk 473/0, část č. 1/3 VI. n. z. související se zřízením jednoho inkasního místa – Důvodová zpráva k návrhu na změnu zákona o daních z příjmů.

⁸³ Sněmovní tisk 473/0, část č. 1/3 VI. n. . související se zřízením jednoho inkasního místa – Část první: Změna zákona o daních z příjmů

- zahraniční zaměstnanci – 2,3 %.⁸⁴

Všeobecné zdravotní pojištění se stává pojištěním veřejným. Poplatníky jsou zaměstnanci, OSVČ, osoby bez započitatelných příjmů, pokud jsou pojištěni veřejného zdravotního pojištění podle zákona č. 48/1997 Sb., o veřejném zdravotním pojištění, a stát. Sazby zdravotního pojištění jsou následující:

- zaměstnanec – 6,5 %,
- OSVČ – 6,5 %,
- osoby bez započitatelných příjmů – 13,5 %,
- stát – 13,5 %.⁸⁵

2.8.2 Změny týkající se příjmů fyzických osob ze závislé činnosti

Zákon navrhuje zrušení principu superhrubé mzdy, základem daně z příjmů a pro pojistné bude hrubá mzda. Daň se vypočte stejným způsobem jako v současné době, změní se pouze způsob výpočtu základu daně. Další změny se týkají některých osvobození od daně, konkrétně jde o zrušení zvýhodnění stravného, snížení nepeněžního plnění z 20 000 Kč na 10 000 Kč podle § 6 odst. 9 písm. d) (např. rekreace, kulturní a sportovní akce), zrušení osvobození bezplatných nebo zlevněných jízdenek.⁸⁶

Kompenzací zrušení některých výhod má být zaměstnanecké zvýhodnění ve výši 3 000 Kč ročně, resp. 250 Kč za měsíc. Zaměstnanecké zvýhodnění bude možno uplatnit formou zaměstnanecké slevy, zaměstnaneckého bonusu nebo kombinací obou způsobů. Bude-li nárok poplatníka na zaměstnanecké zvýhodnění vyšší než daň snížená o ostatní slevy, rozdíl se stává daňovým bonusem jako v případě daňového zvýhodnění na dítě.⁸⁷

⁸⁴ Sněmovní tisk 473/0, část č. 1/3 VI. n. z. související se zřízením jednoho inkasního místa – Část jedenáctá: Změna zákona o pojistném na sociální zabezpečení a příspěvku na státní politiku zaměstnanosti.

⁸⁵ Sněmovní tisk 473/0, část č. 1/3 VI. n. z. související se zřízením jednoho inkasního místa – Část šestnáctá: Změna zákona o pojistném na všeobecné zdravotní pojištění.

⁸⁶ Sněmovní tisk 473/0, část č. 1/3 VI. n. . související se zřízením jednoho inkasního místa – Část první: Změna zákona o daních z příjmů.

⁸⁷ Tamtéž.

V souvislosti se zavedením jednotného inkasního místa se změní také způsob placení sociálního a zdravotního pojištění zaměstnavatelem. Jde o zavedení odvodu z úhrnu mezd na veřejné pojištění. Sazba odvodu bude podle rozsahu účasti zaměstnanců na veřejném pojištění, základem úhrn příjmů ze závislé činnosti. Maximální vyměřovací základ zůstane zachován ve výši 48násobku průměrné mzdy, odvodovým obdobím bude kalendářní rok a v jeho průběhu bude zaměstnavatel odvádět zálohy. Odvod v sobě zahrnuje pojistné placené zaměstnavatelem na důchodové pojištění (21,5%), nemocenské pojištění (2,3%), veřejné zdravotní pojištění (7%), úrazové pojištění (0,4%) a příspěvek na státní politiku zaměstnanosti (1,2%). Cílem je zjednodušit a zpřehlednit současný systém pojištění.⁸⁸

Důležité změny týkající se daní z příjmů fyzických osob ze závislé činnosti jsou shrnuty v Tabulce 9.

Tabulka 9: Tabulka navrhovaných změn od roku 2014, resp. 2015.

(Zdroj: Vlastní zpracování s využitím Vládního návrhu zákona související se zřízením jednoho inkasního místa.)

	2013	2014, resp.2015
Základ	Superhrubá mzda	Hrubá mzda
Sazba daně	15 % + 7 %	19 %
Odečet darů	max. 10 %	max. 15 %
Zaměstnanecké zvýhodnění	x	3 000 Kč
Sleva na poplatníka	neomezeně	do 48násobku průměrné mzdy
Odečet úroků z úvěru	max. 300 000 Kč	max. 80 000 Kč
Členské příspěvky odborům	ANO	NE
Kvalifikační zkoušky	ANO	NE
Zdravotní pojištění zaměstnanec	4,5 %	6,5 %

⁸⁸ Sněmovní tisk 473/0, část č. 1/3 VI. n. . související se zřízením jednoho inkasního místa – Část první: Změna zákona o daních z příjmů.

	2013	2014, resp.2015
Sociální pojištění zaměstnavatel	25 %	25,4 %
Zdravotní pojištění zaměstnavatel	9 %	7 %
Odvod SZP	různá místa	jednotné inkasní místo

V připomínkovém řízení dne 29. ledna 2013 byl projednán návrh ministerstva financí, který účinnost novely ZDP posouvá už od 1. ledna 2014. Tato novela neobsahuje zrušení daňového zvýhodnění stravenek a zároveň také ruší zaměstnanecké zvýhodnění.⁸⁹

2.9 Srovnání s právní úpravou Slovenské republiky

Podobný systém ve zdaňování fyzických osob jako u nás existuje i ve Slovenské republice. Daň se vypočítá ze základu daně, který u závislé činnosti představuje hrubá mzda snížená o odvody na sociální a zdravotní pojištění hrazené zaměstnancem.⁹⁰ Sazba daně z příjmu se liší podle výše základu daně a je uvedena v Tabulce 10.

Tabulka 10: Sazba daně ve Slovenské republice.

(Zdroj: Vlastní zpracování s využitím Zákona o daniach z príjmov.)

Základ daně	Sazba daně
do 176,8 násobku životního minima⁹¹	19 %
nad 176,8 násobek životního minima	25 %

⁸⁹ Platné znění částí zákona č. 586/1992 Sb., o daních z příjmů, s vyznačením navrhovaných změn a doplnění k 1. lednu 2014.

⁹⁰ Zákon č. 595/2003, Z. z., o dani z příjmov v znení neskorších predpisov.

⁹¹ Životní minimum činí v roce 2013 194,58 €. Zdroj: Zákon č. 601/2003 Z. z., o životnom minime a o zmene a doplnení niektorých zákonov, §2.

Základ daně je možné snížit o položky na poplatníka, na manželku (manžela) a příspěvky na důchodové spoření. Měsíčně lze ale uplatnit pouze nezdánitelnou část na poplatníka, ostatní položky lze využít až při ročním zúčtování nebo v daňovém přiznání. Pro určení výše nezdánitelné části je třeba znát údaje o minimální mzdě a životním minimu.⁹² Tabulka 11 uvádí nezdánitelné části základu daně za rok pro různou výši příjmů.

Tabulka 11: Nezdánitelné části základu daně ve Slovenské republice.

(Zdroj: Vlastní zpracování s využitím Zákona o daniach z príjmov.)

Nezdánitelná část	Výše nezdánitelné části	Výše příjmu
Nezdánitelná část na poplatníka	3 735, 94 €	do 100násobku životního minima včetně
	44,2násobek životního minima – ¼ základu daně	nad 100násobek životního minima
Nezdánitelná část na manželku	3 735, 94 €	do 176,8násobku životního minima včetně
	63,4násobek životního minima – ¼ základu daně	nad 176,8násobek životního minima
Příspěvky na důchodové spoření	max. 2 % ze základu daně a 2 % z 60násobku průměrné měsíční mzdy	

Stejně jako v ČR lze výslednou daňovou povinnost snížit o daňové zvýhodnění na dítě, v SR označované jako daňový bonus. Může si ho uplatnit pouze poplatník, jehož mzda dosahuje alespoň šestinásobek minimální mzdy, tj. 337,70 €⁹³ v roce 2013. Výše daňového bonusu činí 19,32 € měsíčně, tj. 231,84 € za rok.⁹⁴

Další možnost, jak si snížit výslednou daňovou povinnost, představuje zaměstnanecká prémie, která je určena pro poplatníky s příjmy ze závislé činnosti. Podmínky pro její uplatnění stanovuje zákon o daniach z príjmov v § 32a odst. 1. Určí se jako součet

⁹² Zákon č. 595/2003, Z. z., o dani z príjmov v znení neskorších predpisov.

⁹³ Nariadenie vlády č. 326/2012 Z. z., ktorým sa ustanovuje suma minimálnej mzdy na rok 2013.

⁹⁴ Zákon č. 595/2003, Z. z., o dani z príjmov v znení neskorších predpisov.

vypočítaný procentuální sazbou daně z rozdílu součtu nezdanitelné části základu daně a základem daně vypočítaným zákonným způsobem z 12násobku minimální mzdy.⁹⁵

2.10 Shrnutí

Cílem popisné části bylo analyzovat současný právní systém a navrhované změny ve zdaňování příjmů fyzických osob ze závislé činnosti. Daň z příjmů fyzických osob ze závislé činnosti se řadí mezi daně přímé, z hlediska rozpočtového určení patří k daním svěřeným. Předmětem daně z příjmů fyzických osob jsou příjmy ze závislé činnosti, funkční požitky, příjmy z podnikání a jiné samostatně výdělečné činnosti, kapitálového majetku, pronájmu a ostatní příjmy. Standardní daňová soustava, jak ji známe v dnešní podobě, byla zavedena v roce 1993 a od té doby prošly jednotlivé daně mnohými změnami.

Ve srovnání se zeměmi OECD patří ČR k zemím s nízkou sazbou daně z příjmů fyzických osob. Celkové zdanění je ale z důvodů vysokých odvodů na pojistné vysoké. Nástroje daňové optimalizace umožňují poplatníkům výši odvedené daně snížit, jedná se o nezdanitelné části základu daně a různé slevy na dani.

Daň z příjmů fyzických osob se počítá ze superhrubé mzdy a její sazba činí 15 % + 7 % navíc z rozdílu u příjmů, které přesáhly 48násobek průměrné mzdy. Jak zaměstnanci, tak zaměstnavatelé za zaměstnance odvádí sociální a zdravotní pojištění, které jsou příjmem státního rozpočtu.

⁹⁵ Zákon č. 595/2003, Z. z., o dani z příjmů v znení neskorších predpisov.

3 Praktická část

V praktické části budou na příkladech modelových poplatníků demonstrovány změny, které nastanou v jednotlivých letech u poplatníka s nízkým příjmem, průměrným příjmem a vysoce nadprůměrným příjmem. Bude zhodnocen i jejich dopad na daňovou zátěž poplatníků.

Dále uvedené příklady vychází z následujících východisek a zjednodušení:

- poplatníci jsou daňovými rezidenty ČR,
- poplatníci dosahují příjmů pouze ze závislé činnosti,
- nízkým příjmem se rozumí příjem do výše jedné poloviny průměrné mzdy,
- průměrným příjmem je příjem, jehož výše se pohybuje okolo hodnoty průměrné mzdy, tj. 25 884 Kč,
- vysoce nadprůměrným příjmem je chápána částka, jejíž výše několikanásobně převyšuje hodnotu průměrné mzdy,
- poplatníci nevyužívají druhý pilíř důchodového systému.

Níže uvedená problematika je v souladu s přijatou právní úpravou platnou ke dni 31.03.2013.

3.1 Poplatník s nízkým příjmem

Poplatník je žena ve věku 48 let se dvěma dětmi, na které ale daňové zvýhodnění neuplatňuje. Její průměrná měsíční hrubá mzda činí 11 483 Kč. Platí si příspěvek na penzijní připojištění se státním příspěvkem ve výši 500 Kč měsíčně a přispívá členským příspěvkem do odborové organizace částkou 1 % z čisté mzdy zaokrouhleném na celé Kč nahoru. Dále si platí životní pojištění 400 Kč měsíčně. U svého zaměstnavatele podepsala prohlášení k dani.

3.1.1 Výpočet měsíční zálohy na daň a čisté mzdy v roce 2013

V roce 2013 se měsíční záloha vypočítá ze základu daně, kterým je superhrubá mzda.

Hrubá mzda	11 483 Kč
Sociální pojištění zaměstnavatel	2 871 Kč
Zdravotní pojištění zaměstnavatel	1 034 Kč
Sociální pojištění zaměstnanec	747 Kč
Zdravotní pojištění zaměstnanec	517 Kč
Superhrubá mzda = 11 483 + 2 871 + 1 034 =	15 388 Kč

Základ daně se zaokrouhlí na celé 100 Kč nahoru, tj. 15 400 Kč, a z něj se vypočítá záloha na daň 15 % sazbou:

$$\text{Záloha na daň} = 15\,400 * 0,15 = \mathbf{2\,310\,Kč}$$

Zaměstnanec uplatňuje pouze slevu na poplatníka:

Sleva na poplatníka	- 2 070 Kč
Záloha na daň po slevě	240 Kč

Za rok tedy zaplatí zálohy ve výši 2 880 Kč.

Hrubá mzda	11 483 Kč
Záloha na daň	- 240 Kč
Sociální pojištění	- 747 Kč
Zdravotní pojištění	- 517 Kč
Čistá mzda	9 979 Kč
Členský příspěvek	- 100 Kč
Čistá mzda	9 879 Kč

3.1.2 Roční zúčtování daně v roce 2013

Základem daně pro roční zúčtování daně je superhrubá mzda, kterou je součet všech hrubých mezd za rok 2013 navýšených o sociální a zdravotní pojištění, které odvedl zaměstnavatel za svého zaměstnance.

Hrubá mzda	137 796 Kč
Sociální pojištění zaměstnavatel	34 452 Kč
Zdravotní pojištění zaměstnavatel	12 408 Kč
Základ daně	184 656 Kč

Od základu daně si poplatník může odečíst příspěvky na penzijní pojištění, životní pojištění a příspěvek do odborové organizace. V tomto případě příspěvky na penzijní pojištění činily celkem 6 000 Kč. Ze zákona si ale může uplatnit hodnotu příspěvku sníženou o 12 000 Kč, takže tuto výhodu poplatník uplatnit nemůže. Na životní pojištění poplatník odvedl celkovou částku 4 800 Kč, pro účely daně z příjmů si ale může odečíst pouze částku ve výši 3 612 Kč. Členský příspěvek ve výši 1 200 Kč ročně splňuje zákonné podmínky, poplatník si ho může uplatnit celý.

Odpočet nezdanitelné částí základu daně:

Základ daně	184 656 Kč
Životní pojištění	- 3 612 Kč
Odborový příspěvek	- 1 200 Kč
Základ daně po úpravách	179 844 Kč

Základ daně po úpravách se zaokrouhlí na celé 100 Kč dolů a z této částky se vypočítá daňová povinnost:

Daňová povinnost = 179 800 * 0,15 = **26 970 Kč**

Ze slev na dani může zaměstnanec uplatnit pouze slevu na poplatníka.

Daň	26 970 Kč
Sleva na poplatníka	- 24 840 Kč
Výsledná daňová povinnost	2 130 Kč

Zálohy na daň **2 880 Kč**

Rozdíl **750 Kč**

Za rok zaměstnanec zaplatil zálohy na dani ve výši 2 880 Kč, výsledná daňová povinnost činí pouze 2 130 Kč. Rozdíl ve výši 750 Kč je přeplatkem na dani, který bude poplatníkovi vrácen.

3.1.3 Výpočet měsíční zálohy na daň a čisté mzdy v roce 2014, resp. 2015

Základem daně je v roce 2014, resp. 2015 oproti minulému období pouze hrubá mzda, ale dochází k navýšení sazby daně na 19 %. Mění se také odvody zaměstnavatele na sociální a zdravotní pojištění, jejichž sazba činí 25,4 %, resp. 7 % a sazba zdravotního pojištění zaměstnance se zvyšuje na 6,5 %.

Hrubá mzda	11 483 Kč
Sociální pojištění zaměstnavatel	2 917 Kč
Zdravotní pojištění zaměstnavatel	804 Kč
Sociální pojištění zaměstnanec	747 Kč
Zdravotní pojištění zaměstnanec	747 Kč

Základ daně se zaokrouhlí jako v předešlém roce na 100 Kč nahoru, tj. 11 500 Kč, a z něj se vypočítá záloha na daň ve výši 19 %.

Záloha na daň = 11 500 * 0,19 = 2 185 Kč

Stejně jako v roce minulém si poplatník může uplatnit slevu na poplatníka.

Sleva na poplatníka - 2 070 Kč

Záloha na daň po slevě 115 Kč

Celková roční záloha na daň činí 1 380 Kč.

Hrubá mzda 11 483 Kč

Záloha na daň - 115 Kč

Sociální pojištění - 747 Kč

Zdravotní pojištění - 747 Kč

Čistá mzda 9 874 Kč

Členský příspěvek - 99 Kč

Čistá mzda 9 775 Kč

V případě, že by byl zachován původní plán uplatnění zaměstnaneckého zvýhodnění 250 Kč měsíčně, vznikl by zaměstnanci přeplatek na dani ve výši 135 Kč měsíčně, čímž by se zvýšila také jeho čistá mzda na 10 022 Kč.⁹⁶

3.1.4 Roční zúčtování daně v roce 2014, resp. 2015

Základem daně je pouze úhrn příjmů ze závislé činnosti za celý rok, tj. 137 796 Kč.

Stejně jako v minulém období si poplatník nemůže odečíst ze základu daně příspěvky na penzijní připojištění, navíc si nemůže uplatnit ani zaplacené členské příspěvky odborové organizaci. Využít může pouze odpočet příspěvků na životní pojištění.

⁹⁶ Uvedená čistá mzda je již včetně odečteného členského příspěvku do odborové organizace.

Odpočet nezdanitelné části základu daně:

Základ daně	137 796 Kč
Životní pojištění	- 3 612 Kč
Základ daně po úpravách	134 184 Kč

Základ daně po úpravách se zaokrouhlí na 100 Kč dolů, tj. na 134 100 Kč a z této částky se vypočítá daň sazbou 19 %.

Daňová povinnost = $134\,100 \cdot 0,19 = 25\,479 \text{ Kč}$

Z celkové daně si může zaměstnanec odečíst slevu na poplatníka.

Daň	25 479 Kč
Sleva na poplatníka	- 24 840 Kč
Výsledná daňová povinnost	639 Kč
Zálohy na daň	1 380 Kč
Rozdíl	741 Kč

Rozdíl ve výši 741 Kč po odpočtu zaplacených záloh na dani tvoří přeplatek na dani, který bude zaměstnanci vrácen.

Při zachování zaměstnaneckého zvýhodnění by poplatníkovi vznikl roční daňový bonus ve výši 2 361 Kč, po odpočtu vyplacených bonusů v průběhu roku by mu vznikl rovněž přeplatek 741 Kč.

3.2 Poplatník s průměrným příjmem

Poplatníkem je muž, 55 let, ženatý, manželka má své vlastní příjmy. Mají dvě děti ve věku 23 a 21 let, obě studují prezenční formu studia na vysoké škole. Jeho průměrná měsíční hrubá mzda činí 28 187 Kč. Poplatník uplatňuje daňové zvýhodnění na děti a podepsal u svého zaměstnavatele prohlášení k dani.

3.2.1 Výpočet měsíční zálohy na daň a čisté mzdy v roce 2013

Pro výpočet zálohy na daň v roce 2013 se použije základ daně, kterým je superhrubá mzda.

Hrubá mzda	28 187 Kč
Sociální pojištění zaměstnavatel	7 047 Kč
Zdravotní pojištění zaměstnavatel	2 537 Kč
Sociální pojištění zaměstnanec	1 833 Kč
Zdravotní pojištění zaměstnanec	1 269 Kč
Superhrubá mzda = 28 187 + 7 047 + 2 537 =	37 771 Kč

Základ daně se zaokrouhlí na celé 100 Kč nahoru, tj. 37 800 Kč, a z něj se vypočítá záloha na daň sazbou daně 15 %:

$$\text{Záloha na daň} = 37\,800 * 0,15 = \mathbf{5\,670\,Kč}$$

Zaměstnanec může využít slevu na poplatníka a daňové zvýhodnění na děti.

Sleva na poplatníka	- 2 070 Kč
Daňové zvýhodnění	- 2 234 Kč
Záloha na daň po slevě	1 366 Kč

Za rok zaplatí zálohy ve výši 16 392 Kč.

Hrubá mzda	28 187 Kč
Záloha na daň	- 1 366 Kč
Sociální pojištění	- 1 833 Kč
Zdravotní pojištění	- 1 269 Kč
Čistá mzda	23 719 Kč

3.2.2 Roční zúčtování daně v roce 2013

Základem daně pro roční zúčtování daně je superhrubá mzda, kterou je součet všech hrubých mezd za rok 2013 navýšených o sociální a zdravotní pojištění, které odvedl zaměstnavatel za svého zaměstnance.

Hrubá mzda	338 244 Kč
Sociální pojištění zaměstnavatel	84 564 Kč
Zdravotní pojištění zaměstnavatel	30 444 Kč
Základ daně	453 252 Kč

Poplatník si neuplatňuje žádné nezdanitelné částky základu daně. Základem daně pro výpočet daně je tedy součet hrubých mezd za celý rok zaokrouhlený na 100 Kč dolů.

Daňová povinnost = 453 200 * 0,15 = **67 980 Kč**

Ze slev na dani si zaměstnanec uplatňuje slevu na poplatníka a daňové zvýhodnění na děti.

Daň	67 980 Kč
Sleva na poplatníka	- 24 840 Kč
Daňové zvýhodnění na děti	- 26 808 Kč
Výsledná daňová povinnost	16 332 Kč
Zálohy na daň	16 392 Kč
Rozdíl	60 Kč

Zaměstnanci vznikl přeplatek na dani ve výši 60 Kč, který mu bude vrácen.

3.2.3 Výpočet měsíční zálohy na daň a čisté mzdy v roce 2014, resp. 2015

Základem daně je v roce 2014, resp. 2015 oproti minulému období pouze hrubá mzda, ale dochází k navýšení sazby daně na 19 %. Mění se také odvody zaměstnavatele na sociální a zdravotní pojištění, jejichž sazba činí 25,4 %, resp. 7 % a sazba zdravotního pojištění zaměstnance se zvyšuje na 6,5 %.

Hrubá mzda	28 187 Kč
Sociální pojištění zaměstnavatel	7 160 Kč
Zdravotní pojištění zaměstnavatel	1 974 Kč
Sociální pojištění zaměstnanec	1 833 Kč
Zdravotní pojištění zaměstnanec	1 833 Kč

Základ daně se zaokrouhlí jako v předešlém roce na 100 Kč nahoru, tj. 28 200 Kč, a z něj se vypočítá záloha na daň ve výši 19 %.

$$\text{Záloha na daň} = 28\,200 * 0,19 = \mathbf{5\,358\,Kč}$$

Poplatník si může opět uplatnit slevu na poplatníka i na daňové zvýhodnění na děti.

Sleva na poplatníka	- 2 070 Kč
Daňové zvýhodnění	- 2 234 Kč
Záloha na daň po slevě	1 054 Kč

Celková roční záloha na daň činí 12 648 Kč.

Hrubá mzda	28 187 Kč
Záloha na daň	- 1 054 Kč
Sociální pojištění	- 1 833 Kč
Zdravotní pojištění	- 1 833 Kč
Čistá mzda	23 467 Kč

Po zachování zaměstnaneckého zvýhodnění by se jeho záloha na daň snížila o 250 Kč za měsíc, tj. na částku 804 Kč a jeho čistá mzda by se zvýšila na 23 717 Kč.

3.2.4 Roční zúčtování daně v roce 2014, resp. 2015

Základem daně je pouze úhrn příjmů ze závislé činnosti za celý rok, tj. 338 244 Kč.

Stejně jako v předchozím roce poplatník neuplatní žádnou nezdanitelnou část základu daně, takže základem daně pro výpočet daně bude součet hrubých mezd zaokrouhlených na 100 Kč dolů, tj. 338 200 Kč.

Daňová povinnost = $338\,200 * 0,19 = 64\,258\text{ Kč}$

Z celkové daně si může zaměstnanec odečíst slevu na poplatníka a daňové zvýhodnění na děti.

Daň	64 258 Kč
Sleva na poplatníka	- 24 840 Kč
Daňové zvýhodnění na děti	- 26 808 Kč
Výsledná daňová povinnost	12 610 Kč
Zálohy na daň	12 648 Kč
Rozdíl	38 Kč

Zaměstnanci vznikl přeplatek ve výši 38 Kč, který se nevrací. Stejného přeplatku by bylo dosaženo i při uplatňování zaměstnaneckého zvýhodnění.

3.3 Poplatník s vysoce nadprůměrným příjmem

Poplatníkem je muž, 34 let, ženatý se třemi dětmi ve věku 1, 3 a 5 let, manželka je v současné době na rodičovské dovolené a nemá vlastní příjmy. Jeho průměrná měsíční

hrubá mzda činí 108 945 Kč. Platí si penzijní připojištění se státním příspěvkem ve výši 1 500 Kč měsíčně a životní pojištění 1 300 Kč měsíčně. Zároveň splácí úvěr ze stavebního spoření, na kterém zaplatil ve sledovaném období úroky 45 000 Kč za rok. Poplatník si uplatňuje slevu na děti a podepsal prohlášení k dani.

3.3.1 Výpočet měsíční zálohy na daň a čisté mzdy v roce 2013

Pro výpočet zálohy na daň v roce 2013 se použije základ daně, kterým je superhrubá mzda. Zaměstnanec dosáhl hrubé mzdy, jejíž výše přesahuje maximální vyměřovací základ pro sociální pojištění, kterým je 4násobek průměrné mzdy, tj. 103 536 Kč. Zároveň z rozdílu mezi dosaženým příjmem a 4násobkem průměrné mzdy odvede tzv. solidární zvýšení daně ve výši 7 %. Rozdíl činí 5 409 Kč.

Hrubá mzda	108 945 Kč
Sociální pojištění zaměstnavatel	25 884 Kč
Zdravotní pojištění zaměstnavatel	9 806 Kč
Sociální pojištění zaměstnanec	6 730 Kč
Zdravotní pojištění zaměstnanec	4 903 Kč
Superhrubá mzda	= 108 945 + 25 884 + 9 806 = 144 635 Kč

Základ daně se zaokrouhlí na celé 100 Kč nahoru, tj. na 144 700 Kč, a z něj se vypočítá záloha na daň sazbou daně 15 %:

$$\text{Záloha na daň} = 144\,700 * 0,15 = \mathbf{21\,705\,Kč}$$

$$\text{Solidární zvýšení daně} = 5\,409 * 0,07 = \mathbf{379\,Kč}$$

$$\text{Celková záloha na daň} = 21\,705 + 379 = \mathbf{22\,084\,Kč}$$

Zaměstnanec může využít slevu na poplatníka a daňové zvýhodnění na děti.

Sleva na poplatníka	- 2 070 Kč
Daňové zvýhodnění	- 3 351 Kč
Záloha na daň po slevě	16 663 Kč

Za rok zaplatí zálohy ve výši 199 956 Kč.

Hrubá mzda	108 945 Kč
Záloha na daň	- 16 663 Kč
Sociální pojištění	- 6 730 Kč
Zdravotní pojištění	- 4 903 Kč
Čistá mzda	80 649 Kč

3.3.2 Roční zúčtování daně v roce 2013

Základem daně pro roční zúčtování daně je superhrubá mzda, kterou je součet všech hrubých mezd za rok 2013 navýšených o sociální a zdravotní pojištění, které odvedl zaměstnavatel za svého zaměstnance.

Hrubá mzda	1 307 340 Kč
Sociální pojištění zaměstnavatel	310 608 Kč
Zdravotní pojištění zaměstnavatel	117 672 Kč
Základ daně	1 735 620 Kč

Z nezdanitelných částí základu daně si poplatník může odečíst příspěvky na penzijní připojištění se státním příspěvkem, životní pojištění a úroky z úvěru. Celkové zaplacené příspěvky jsou 18 000 Kč, po snížení o 12 000 Kč si může odečíst jen 6 000 Kč.

Zaplacené příspěvky na životní pojištění činily 15 600 Kč, pro účely daně z příjmů lze ale odečíst jen 11 984 Kč. Úroky lze odečíst v plné výši, tj. 45 000 Kč.

Odpočet nezdánitelných částí základu daně:

Základ daně	1 735 620 Kč
Penzijní připojištění	- 6 000 Kč
Životní pojištění	- 11 984 Kč
Úroky z úvěru	- 45 000 Kč
Základ daně po úpravách	1 672 636 Kč

Základ daně po úpravách se zaokrouhlí na celé 100 Kč dolů, tj. na 1 672 600 Kč, ze kterých se vypočte 15 % daň. Z rozdílu, který přesahuje 48násobek průměrné mzdy, se vypočte solidární zvýšení daně ve výši 7 %. Rozdíl činí 64 908 Kč.

Daňová povinnost = $1\,672\,600 \cdot 0,15 = 250\,890$ Kč

Solidární zvýšení daně = $64\,908 \cdot 0,07 = 4\,544$ Kč

Daňová povinnost = $250\,890 + 4\,544 = 255\,434$ Kč

Ze slev na dani si zaměstnanec uplatňuje slevu na poplatníka, na manželku a daňové zvýhodnění na děti.

Daň	255 434 Kč
Sleva na poplatníka	- 24 840 Kč
Sleva na manželku	- 24 840 Kč
Daňové zvýhodnění na děti	- 40 212 Kč
Výsledná daňová povinnost	165 542 Kč

Zálohy na daň	199 956 Kč
Rozdíl	34 414 Kč

Zaměstnanci vznikl přeplatek na dani 34 414 Kč, který mu bude vrácen.

3.3.3 Výpočet měsíční zálohy na daň a čisté mzdy v roce 2014, resp. 2015

Základem daně je v roce 2014, resp. 2015 oproti minulému období pouze hrubá mzda, ale dochází k navýšení sazby daně na 19 %. Mění se také odvody zaměstnavatele na sociální a zdravotní pojištění, jejichž sazba činí 25,4 %, resp. 7 % a sazba zdravotního pojištění zaměstnance se zvyšuje na 6,5 %. Zároveň platí strop pro sociální pojištění ve výši 48násobku průměrné mzdy.

Hrubá mzda	108 945 Kč
Sociální pojištění zaměstnavatel	26 299 Kč
Zdravotní pojištění zaměstnavatel	7 627 Kč
Sociální pojištění zaměstnanec	6 730 Kč
Zdravotní pojištění zaměstnanec	7 082 Kč

Základ daně se zaokrouhlí jako v předešlém roce na 100 Kč nahoru, tj. na 109 000 Kč, a z něj se vypočítá záloha na daň ve výši 19 %.

$$\text{Záloha na daň} = 109\,000 * 0,19 = \mathbf{20\,710\,Kč}$$

Zaměstnanec si nemůže uplatnit slevu na poplatníka, protože jeho příjem přesahuje 4násobek průměrné mzdy. Odečíst lze pouze slevu na děti.

Daňové zvýhodnění	- 3 351 Kč
Záloha na daň po slevě	17 359 Kč

Celková roční záloha na daň činí 208 308 Kč.

Hrubá mzda	108 945 Kč
Záloha na daň	- 17 359 Kč
Sociální pojištění	- 6 730 Kč
Zdravotní pojištění	- 7 082 Kč
Čistá mzda	77 774 Kč

Po zachování zaměstnaneckého zvýhodnění by se jeho záloha na daň snížila o 250 Kč za měsíc, tj. na částku 17 109 Kč a jeho mzda se zvýšila na 78 024 Kč.

3.3.4 Roční zúčtování daně v roce 2014, resp. 2015

Základem daně je pouze úhrn příjmů ze závislé činnosti za celý rok, tj. 1 307 340 Kč.

Stejně jako v předchozím roce si může odečíst nezdánitelné části základu daně, kterými jsou příspěvky na penzijní připojištění a životní pojištění a úroky z úvěru.

Odpočet nezdánitelných částí základu daně:

Základ daně	1 307 340 Kč
Penzijní připojištění	- 6 000 Kč
Životní pojištění	- 11 984 Kč
Úroky z úvěru	- 45 000 Kč
Základ daně po úpravách	1 244 356 Kč

Základ daně po úpravách se zaokrouhlí na 100 Kč dolů, tj. na 1 244 300 Kč a z této částky se vypočítá daň sazbou 19 %.

Daňová povinnost = $1\,244\,300 \cdot 0,19 = 236\,417$ Kč

Z celkové daně si nemůže zaměstnanec odečíst slevu na poplatníka, pouze na manželku a daňové zvýhodnění na děti.

Daň	236 417 Kč
Sleva na manželku	- 24 840 Kč
Daňové zvýhodnění	- 40 212 Kč
Výsledná daňová povinnost	171 365 Kč
Zálohy na daň	208 308 Kč
Rozdíl	36 943 Kč

Rozdíl ve výši 36 943 Kč po odpočtu zaplacených záloh na dani tvoří přeplatek na dani, který bude zaměstnanci vrácen. Totéž platí i v případě zachování zaměstnaneckého zvýhodnění.

3.4 Shrnutí

V Tabulce 12 jsou shrnuty zjištěné roční zálohy na daň, výsledná daňová povinnost a měsíční čistá mzda zaměstnance v Kč.

Tabulka 12: Daň a čistá mzda.

(Zdroj: Vlastní zpracování.)

Poplatník	Záloha na daň [Kč]		Výsledná daň [Kč]		Čistá mzda [Kč]	
	2013	2014/2015	2013	2014/2015	2013	2014/2015
Nízký příjem	2 880	1 380 (1 620)	2 130	639 (2 361)	9 879	9 775 (10 022)
Průměrný příjem	16 392	12 648 (9 648)	16 332	12 610 (9 610)	23 719	23 467 (23 717)
Vysoce nadprůměrný příjem	199 956	208 308 (205 308)	165 542	171 365 (168 365)	80 649	77 774 (78 024)

Pozn.: V závorce je uvedena výše daňové povinnosti při zachování zaměstnaneckého zvýhodnění. Částky označené kurzívou představují daňový bonus.

Jak je vidět, v roce 2013 je výsledná daňová povinnost oproti zaplaceným zálohám nižší u všech zaměstnanců. U poplatníků s nízkým a vysoce nadprůměrným příjmem je to díky uplatňování nezdanitelných částí základů daně. Rozdíl je markantnější u třetího zkoumaného poplatníka, protože uplatňuje více nezdanitelných částí základu daně a jsou výrazně vyšší, navíc se mu výsledná daň snižuje ještě o slevu na manželku. Naopak u poplatníka s průměrným příjmem je rozdíl mezi zaplacenou zálohou a výslednou daňovou povinností minimální, protože neuplatňuje žádné nezdanitelné části základu daně. Rozdíl vzniká pouze kvůli odlišnému zaokrouhlování při měsíčním a ročním výpočtu daně.

Totéž platí i pro rok 2014, resp. 2015. U třetího poplatníka v tomto období sice dochází ke kladnému rozdílu mezi zaplacenými zálohami a výslednou daňovou povinností, ale ve srovnání s poplatníky, kteří mají nižší příjmy, zaplatí na dani v roce 2014, resp. 2015 více než v roce 2013. Důvodem je, že si nemůže odečíst slevu na poplatníka.

Co se týče čisté mzdy jednotlivých zaměstnanců, u těch s nízkým a průměrným příjmem dochází k mírnému poklesu jejich čisté mzdy, protože se zvýšila sazba zdravotního pojištění. U poplatníka s vysoce nadprůměrným příjmem je tento rozdíl výraznější.

Tabulka 13 a Tabulka 14 uvádí měsíční náklady zaměstnavatele na sociální a zdravotní pojištění a výši těchto odvodů u zaměstnance v Kč.

Tabulka 13: Sociální pojištění.

(Zdroj: Vlastní zpracování.)

Poplatník	Sociální pojištění zaměstnavatel [Kč]		Sociální pojištění zaměstnanec [Kč]	
	2013	2014/2015	2013	2014/2015
Nízký příjem	2 871	2 917	747	747
Průměrný příjem	7 047	7 160	1 833	1 833

Poplatník	Sociální pojištění zaměstnavatel		Sociální pojištění zaměstnanec	
	[Kč]		[Kč]	
	2013	2014/2015		2013
Vysoce nadprůměrný příjem	25 884	26 299	6 730	6 730

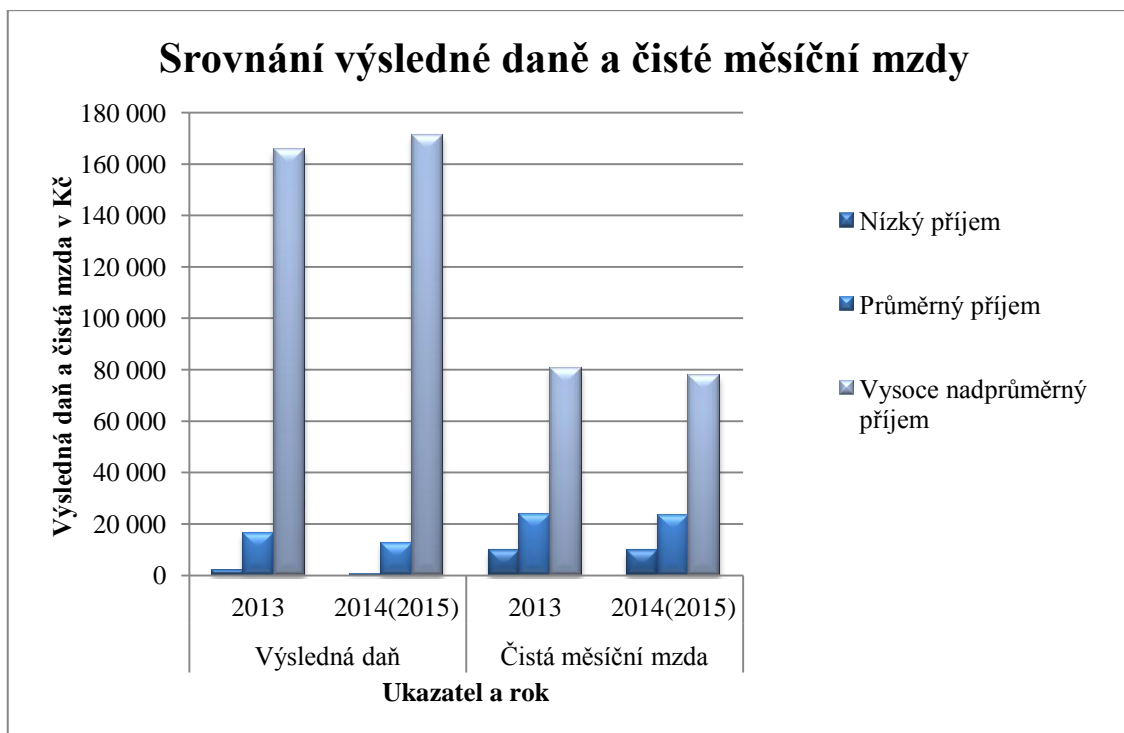
Tabulka 14: Zdravotní pojištění.

(Zdroj: Vlastní zpracování.)

Poplatník	Zdravotní pojištění zaměstnavatel		Zdravotní pojištění zaměstnanec	
	[Kč]		[Kč]	
	2013	2014/2015	2013	2014/2015
Nízký příjem	1 034	804	517	747
Průměrný příjem	2 537	1 974	1 269	1 833
Vysoce nadprůměrný příjem	9 806	7 627	4 903	7 082

Zaměstnavateli se zvýší odvody na sociální pojištění, na zdravotní pojištění se sníží. Co se týče zaměstnance, jeho odvody na sociální pojištění zůstanou ve stejné výši, dojde ale ke zvýšení pojistného na zdravotní pojištění.

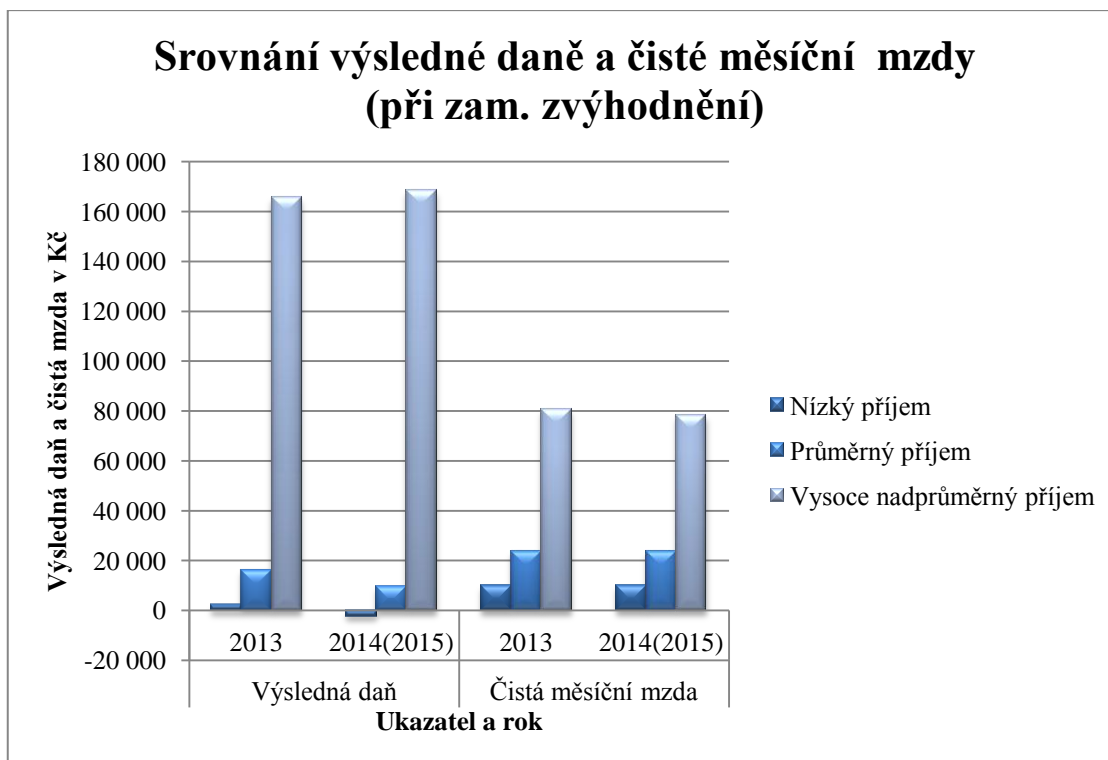
Z provedených výpočtů, které jsou uvedeny v Příloze 6, vyplývá, že měsíční záloha na daň se v roce 2014, resp. 2015 u poplatníka s nízkým příjmem snížila o více než 50 %, výsledná daň o 70 %. U poplatníka s průměrným příjmem došlo ke snížení zálohy na daň i výsledné daňové povinnosti téměř o 23 %. Čistá mzda se u těchto dvou poplatníků snížila přibližně o 1 %. Vybíraná záloha na daň u poplatníka s vysoce nadprůměrným příjmem se zvýšila přibližně o 4 %, výsledná daňová povinnost o 3,5 %. Naopak čistá mzda se v tomto případě zhruba o 3,5 % snížila. Graf 3 zobrazuje srovnání výsledné daně a čisté mzdy.



Graf 3: Srovnání výsledné daně a čisté měsíční mzdy.

(Zdroj: Vlastní zpracování.)

Při zachování zaměstnaneckého zvýhodnění dochází u poplatníka s nízkým příjmem ke snížení zálohy na daň a výsledné daňové povinnosti o více než 150 %, resp. 200 % z toho důvodu, že poplatníkovi vznikne daňový bonus. U poplatníka s průměrným příjmem by došlo ke snížení obou ukazatelů asi o 40 %. Čistá mzda se u prvního poplatníka zvýší asi o 1,5 %, u druhého se téměř nezmění. Situace u zaměstnance s vysoce nadprůměrným příjmem je téměř totožná jako v prvně uvedeném případě s tím, že rozdíly v procentech nejsou tak výrazné. Srovnání výsledné daně a čisté mzdy při zachování zaměstnaneckého zvýhodnění ilustruje Graf 4.

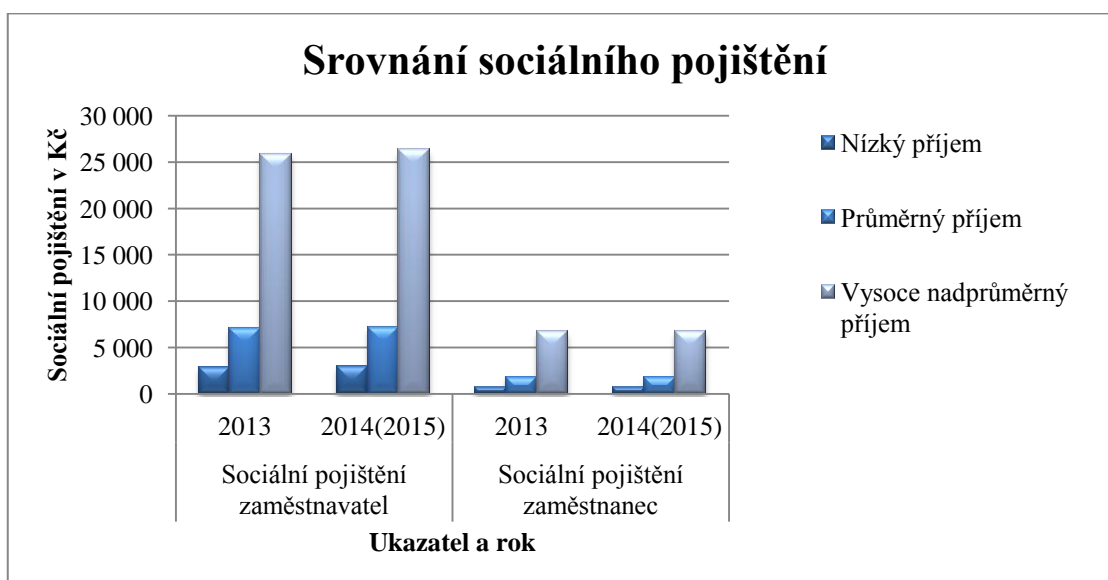


Graf 4: Srovnání výsledné daně a čisté mzdy při zachování zaměstnaneckého zvýhodnění.

(Zdroj: Vlastní zpracování.)

Pozn.: Hodnota vyskytující se v záporném intervalu představuje daňový bonus.

Ke změně v sociálním pojištění dochází pouze u zaměstnavatele, kdy se u poplatníků všech druhů příjmů zvýšilo asi o 1,6 %, jak ukazuje Graf 5.



Graf 5: Srovnání sociálního pojištění.

(Zdroj: Vlastní zpracování.)

Snížení zdravotního pojištění, které odvádí zaměstnavatel, se pohybuje kolem 22 % u všech tří typů příjmů. Naopak došlo k jeho zvýšení asi o 45 % také u všech tří poplatníků. Srovnání změn uvádí Graf 6.



Graf 6: Srovnání zdravotního pojištění.

(Zdroj: Vlastní zpracování.)

3.5 Doporučení pro daňovou optimalizaci

Cílem každého poplatníka daně z příjmů fyzických osob nejen ze závislé činnosti je odvádění co nejnižší daně. K tomuto účelu lze doporučit, aby poplatníci využívali všech prostředků daňové optimalizace, které jim stát nabízí.

V první řadě jde o snížení základu daně. U fyzických osob jej lze snížit prostřednictvím nezdanitelných částí základů daně, kdy je možné si odečíst dary, úroky z úvěrů použitých na bydlení, příspěvky na penzijní připojištění, pojištění a životní pojištění, členské příspěvky odborovým organizacím a uhrazené poplatky za kvalifikační zkoušky.

Druhým způsobem je snížení celkově vypočtené daňové povinnosti využitím slev na dani a daňového zvýhodnění na dítě. K nejpoužívanějším patří samozřejmě sleva na poplatníka, kterou si může uplatnit každý poplatník daně z příjmů fyzických osob, mezi další slevy patří sleva na manželku či manžela, pokud nedosahuje příjmu vyššího

než 68 000 Kč, a sleva na studenta. Zdravotně handicapovaní poplatníci mohou využít slevy na invaliditu či slevu pro držitele průkazu ZTP/P.

Výše uvedené výhody je možné využít za zdaňovací období roku 2013. Pokud dojde k připravovaným změnám, některé nástroje daňové optimalizace budou od roku 2014, resp. 2015 zrušeny nebo nějakým způsobem omezeny. Jedná se o slevu na poplatníka, kterou by nemohli využít ti, jejichž příjem by přesahoval 48násobek průměrné mzdy. Ostatní slevy stejně jako daňové zvýhodnění na dítě zůstanou zachovány a mohou být v tomto období využity za stejných podmínek jako v roce 2013. Negativní dopad na poplatníky má zrušení dvou nezdánitelných částí základu daně, a to členské příspěvky odborům a úhrada za kvalifikační zkoušky, které při výpočtu daňové povinnosti za toto zdaňovací období nebude možné využít. Omezení se týká úroků z úvěrů, kdy se výše jejich odečtu oproti předchozímu období výrazně sníží. Naopak by mělo dojít ke zvýšení hranice odpočtu darů na 15 % ze základu daně.

Novinkou od roku 2014, resp. 2015 je zavedení zaměstnaneckého zvýhodnění. Tuto „slevu“ by ale mohli využít pouze poplatníci s příjmy ze závislé činnosti. Není ale jisté, že toto zvýhodnění bude ve skutečnosti zrealizováno.

Ať už se tedy jedná o zdaňovací období roku 2013 nebo roku 2014, resp. 2015, lze poplatníkům jen doporučit, aby ke snížení výsledné daňové povinnosti využili všech možností daňové optimalizace a v takové míře, na které mají ze zákona nárok.

Závěr

Tématem a cílem bakalářské práce bylo srovnání současné právní úpravy s právní úpravou přijatou pro rok 2014, resp. 2015 se zaměřením na zdanění příjmů fyzických osob ze závislé činnosti.

V teoretické části byly zmíněny důležité pojmy, daňová soustava České republiky a uvedeny příjmy, které jsou předmětem daně i příjmy od daně osvobozené. Další část se zaměřovala na stručný vývoj daní v ČR, výši jejich inkasa od roku 1993 do současnosti a bylo provedeno srovnání míry zdanění se státy OECD. Také byly uvedeny prostředky daňové optimalizace, díky nimž si poplatníci mohou snížit svou daňovou povinnost, a způsob výpočtu daně a měsíční zálohy na daň. Dále byly uvedeny informace o sociálním a zdravotním pojištění. Závěr této části se věnoval navrhovaným změnám od roku 2014, resp. 2015. Pro srovnání tato část obsahuje i velmi stručný způsob zdanění příjmů fyzických osob a daňová zvýhodnění ve Slovenské republice.

V praktické části bylo provedeno srovnání způsobu zdanění příjmů podle současné právní úpravy s právní úpravou přijatou pro rok 2014, resp. 2015 na modelových poplatnících se třemi typy příjmů – s nízkým příjmem, průměrným příjmem a vysoce nadprůměrným příjmem. Byly porovnány roční vybrané zálohy na daň, výsledné daňové povinnosti a čisté měsíční mzdy u jednotlivých poplatníků v období před změnou a po změně. Taktéž bylo provedeno srovnání ve změnách v sociálním a zdravotním pojištění. Tyto změny byly i graficky znázorněny. Následně byl doporučen vhodný způsob pro daňovou optimalizaci.

Vzhledem k tomu, že situace v české ekonomice je velmi nestabilní a ovlivňuje i problematiku daní, není jisté, že změny uvedené v této práci budou stejným způsobem zrealizovány. Lze očekávat, že dojde k různým změnám. Tato práce se však zabývá schválenou legislativou ve stavu ke dni 31.03.2013.

Seznam použitých zdrojů

BONĚK, Václav a kol. *Lexikon – daňové pojmy*. 1. vyd. Ostrava: Sagit, 2001, 626 s. ISBN 80-7208-265-5.

Česká správa sociálního zabezpečení [on-line]. [cit. 2013-01-19]. Dostupné z: <http://www.cssz.cz/cz>

Finanční správa [on-line]. © 2006-2013. [cit. 2013-01-0]. Dostupné z: <http://cde.mfcr.cz/cps/rde/xchg/cde/>

GOLA, Petr. OECD: Nejnižší zdanění práce je v Chile. *Daně a právo v praxi*. 2012, č. 8, s. 32-34. ISSN 1211-7293.

KUBÁTOVÁ, Květa. *Daňová teorie a politika*. 5., aktualiz. vyd. Praha: Wolters Kluwer ČR, 2010, 275 s. ISBN 978-80-7357-574-8.

LAJTKEPOVÁ, Eva. *Veřejné finance*. 2., aktualiz. a rozš. vyd. Brno: Akademické nakladatelství CERM, 2009, 160 s. ISBN 978-80-7204-618-8.

MACHÁČEK, Ivan. *Daň z příjmů fyzických osob 2010: praktická pomůcka k daňové optimalizaci*. 1. vyd. Praha: C. H. Beck, 2010, 273 s. ISBN 978-80-7400-188-8.

MACHÁČEK, Ivan. *Fyzické osoby a daň z příjmů 2012*. 3., aktualiz. a rozš. vyd. Praha: Wolters Kluwer ČR, 2012, 299 s. ISBN 978-80-7357-711-7.

MACHÁČEK, Ivan. Stravování zaměstnanců z pohledu daně z příjmů a daně z přidané hodnoty. *Daně a právo v praxi*. 2011, č. 6, s. 26-30. ISSN 1211-7293.

MPSV.CZ: Ministerstvo práce a sociálních věcí [on-line]. [cit. 2013-01-18]. Dostupné z: <http://www.mpsv.cz/cs/>

Nariadenie vlády č. 326/2012 Z. z., ktorým sa ustanovuje suma minimálnej mzdy na rok 2013.

Organisation for Economic Co-operation and Development [on-line]. © OECD. [cit. 2012-12-03]. Dostupné z: <http://www.oecd.org/>

PELC, Vladimír. *Daňový průvodce pro mzdové účetní*. 1. vyd. Praha: C. H. Beck, 2010, 280 s. 978-80-7400-300-4.

PELECH, Petr. *Zdanění mezd, platů a ostatní příjmů ze závislé činnosti v roce 2012*. 20. vyd. Olomouc: Anag, 2012, 455 s. ISBN 978-80-7263-717-1.

Platné znění částí zákona č. 586/1992 Sb., o daních z příjmů, s vyznačením navrhovaných změn a doplnění k 1. lednu 2014. Dostupné z: http://www.mfcr.cz/cps/rde/xchg/mfcr/xsl/dc2_legis_a_metod_76236.html

Sněmovní tisk 473/0, část č. 1/3 VI. n. z. související se zřízením jednoho inkasního místa. Dostupné z: <http://www.psp.cz/sqw/text/tiskt.sqw?O=6&CT=473&CT1=0>

SYNEK, Miloslav, Helena SEDLÁČKOVÁ a Hana VÁVROVÁ. *Jak psát bakalářské, diplomové, doktorské a jiné písemné práce*. 2., přeprac. vyd. Praha: Oeconomica, 2007, 57, [8] s. ISBN 978-80-245-1212-9.

ŠIROKÝ, Jan a kol. *Daňové teorie: s praktickou aplikací*. 2. vyd. Praha: C. H. Beck, 2008, 301 s. ISBN 978-80-7400-005-8.

ŠPAČKOVÁ, Iva. Třetina pracujících důchodců zažádala o pozastavení výplaty penzí [on-line]. 2013. [cit. 2013-01-22]. Dostupné z: http://ekonomika.idnes.cz/tretina-duchodcu-pozadala-o-pozastaveni-vyplaty-penzi-pgt-/ekonomika.aspx?c=A130102_160837_ekonomika_spi

Účetní slovník [on-line]. © 2010-2013. [cit. 2012-10-29]. Dostupné z: <http://www.uctovani.net/ucetni-slovník.php?co=Mzda&id=58>

Ústavní zákon č. 2/1993 Sb., Listina základních práv a svobod.

VANČUROVÁ, Alena. *Daňové reformy ČR* [on-line]. © 2006-2011. [cit. 2012-11-22]. Dostupné z: <http://www.kdpcr.cz/Data/files/pdf/vancurova.pdf>

VANČUROVÁ, Alena a Lenka LÁCHOVÁ. *Daňový systém ČR 2012*. 11., aktualiz. vyd. Praha: 1. VOX, 2012, 368 s. ISBN 978-80-87480-05-2.

Všeobecná zdravotní pojišťovna. *Změny v platbě zdravotního pojištění* [on-line]. © 2013 [cit. 2013-01-17]. Dostupné z: <http://vzp.cz/platci/aktuality/zmeny-v-platbe-zdravotniho-pojisteni-od-1-ledna-2013>

Zákon č. 48/1997 Sb., o veřejném zdravotním pojištění ve znění p. p.

Zákon č. 280/2009 Sb., daňový řád ve znění p. p.

Zákon č. 586/1992 Sb., o daních z příjmů ve znění p. p.

Zákon č. 589/1992 Sb., o pojistném na sociální zabezpečení a příspěvku na státní politiku zaměstnanosti ve znění p. p.

Zákon č. 595/2003 Z. z., o dani z příjmů v znění neskorších předpisů.

Zákon č. 601/2003 Z. z., o životním minimě a o změně a doplnění některých zákonů.

Seznam tabulek, obrázků a grafů

Tabulka 1: Nástroje daňové optimalizace.....	26
Tabulka 2: Přehled slev na dani.....	28
Tabulka 3: Výpočet roční daňové povinnosti.....	30
Tabulka 4: Sazby pojistného na sociální zabezpečení.....	32
Tabulka 5: Vyměřovací základ sociálního pojištění.....	34
Tabulka 6: Vyměřovací základ zdravotního pojištění.....	35
Tabulka 7: Výpočet měsíční zálohy na daň z příjmů.....	36
Tabulka 8: Výpočet čisté mzdy.....	37
Tabulka 9: Tabulka navrhovaných změn od roku 2014, resp. 2015.....	40
Tabulka 10: Sazba daně ve Slovenské republice.....	41
Tabulka 11: Nezdanitelné části základu daně ve Slovenské republice.....	42
Tabulka 12: Daň a čistá mzda.....	59
Tabulka 13: Sociální pojištění.....	60
Tabulka 14: Zdravotní pojištění.....	61
Obrázek 1: Srovnání daní České republiky u fyzických osob před a po reformě k 1.1.1993.....	21
Graf 1: Přehled vývoje inkasa daní v letech 1993 až 2012.....	23
Graf 2: Měsíční vývoj inkasa daně z příjmů fyzických osob ze závislé činnosti v letech 2000-2012.....	24
Graf 3: Srovnání výsledné daně a čisté měsíční mzdy.....	62
Graf 4: Srovnání výsledné daně a čisté mzdy při zachování zaměstnaneckého zvýhodnění.....	63
Graf 5: Srovnání sociálního pojištění.....	63
Graf 6: Srovnání zdravotního pojištění.....	64

Seznam použitých zkratk

ČR	Česká republika
DPFO	Daň z příjmů fyzických osob
Kč	Koruna česká
OECD	Organizace pro hospodářskou spolupráci a rozvoj
OSVČ	Osoba samostatně výdělečně činná
SR	Slovenská republika
ZDP	Zákon o daních z příjmů

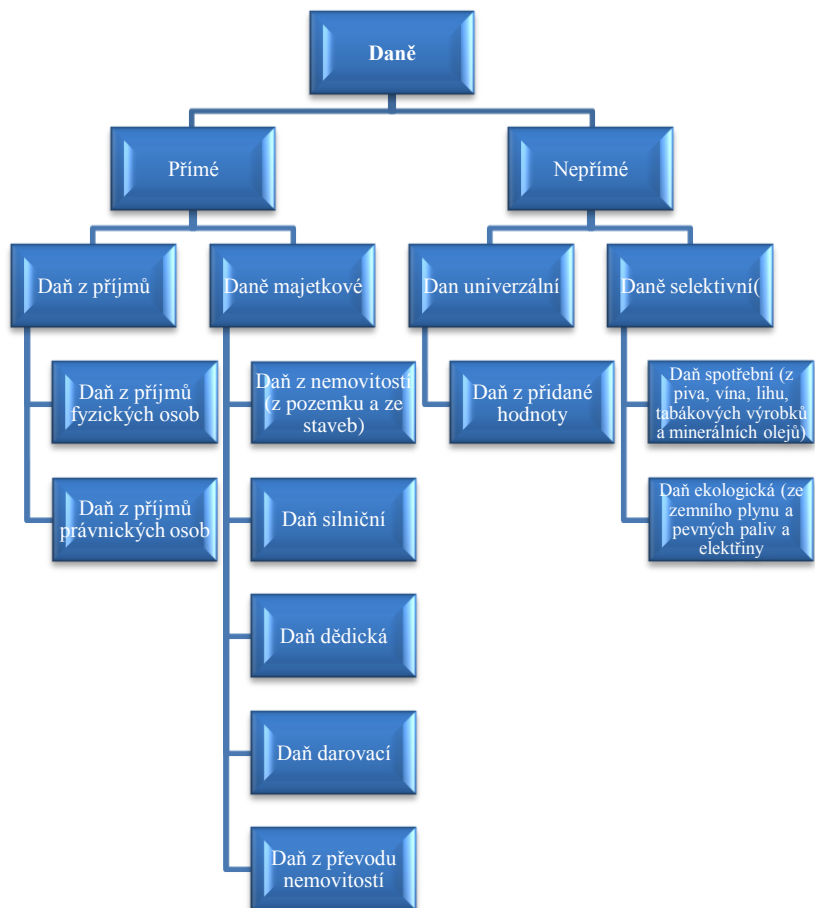
Seznam příloh

Příloha 1: Daňová soustava v ČR.	I
Příloha 2: Přehled vývoje ročních slev na dani DPFO v letech 1993-2008.	II
Příloha 3: Přehled ročních daňových slev DPFO v letech 2009-2013.	IV
Příloha 4: Vývoj daňových pásem a daňových sazeb DPFO v letech 1993-2013.....	V
Příloha 5: Zdanění práce u svobodného bezdětného občana v zemích OECD v roce 2011.	VIII
Příloha 6: Tabulka vypočítaných hodnot ke srovnání zálohy na dani, výsledné daně, čisté mzdy, sociálního a zdravotního pojištění.	X

Přílohy

Příloha 1: Daňová soustava v ČR.

(Zdroj: Vlastní zpracování s využitím LAJTKEPOVÁ, Eva. *Veřejné finance*. s. 55-56.)



Příloha 2: Přehled vývoje ročních slev na dani DPFO v letech 1993-2008.

(Zdroj: Vlastní zpracování s využitím ŠIROKÝ, Jan. *Daňová teorie s praktickou aplikací*. 2008. s. 150.)

Institút	1993 [Kč]	1994 [Kč]	1995 [Kč]	1996 [Kč]	1997 [Kč]	1998 [Kč]
Nezdanitelná část ZD na poplatníka	20 400	21 600	24 000	26 400	28 800	32 040
Sleva na poplatníka	x	x	x	x	x	x
Nezdanitelná část ZD na dítě	9 000	10 800	12 000	13 200	14 400	18 000
Daňové zvýhodnění na dítě	x	x	x	x	x	x
Nezdanitelná část ZD na manželku (-la)	12 000	12 000	12 000	12 000	16 800	18 240
Sleva na manželku (-la)	x	x	x	x	x	x
Nezdanitelná část ZD část. invalidita	6 000	6 000	6 000	6 000	6 000	6 000
Sleva na částečnou invaliditu	x	x	x	x	x	x
Nezdanitelná část ZD plná invalidita	12 000	12 000	12 000	12 000	12 000	12 000
Sleva na plnou invaliditu	x	x	x	x	x	x
Nezdanitelná část ZD pro ZTP/P	36 000	36 000	36 000	36 000	42 000	42 000
Sleva pro ZTP/P	x	x	x	x	x	x
Nezdanitelná část ZD pro studenty	x	6 000	6 000	6 000	9 600	9 600
Sleva pro studenty	x	x	x	x	x	x
Institút	1999 [Kč]	2000 [Kč]	2001 [Kč]	2002 [Kč]	2003 [Kč]	2004 [Kč]
Nezdanitelná část ZD na poplatníka	34 920	38 040	38 040	38 040	38 040	38 040
Sleva na poplatníka	x	x	x	x	x	x
Nezdanitelná část ZD na dítě	21 600	21 600	23 520	23 520	23 520	25 560
Daňové zvýhodnění na dítě	x	x	x	x	x	x
Nezdanitelná část ZD na manželku (-la)	19 884	19 884	21 720	21 720	21 720	21 720
Sleva na manželku (-la)	x	x	x	x	x	x
Nezdanitelná část ZD část. invalidita	6 540	6 540	7 140	7 140	7 140	7 140
Sleva na částečnou invaliditu	x	x	x	x	x	x
Nezdanitelná část ZD plná invalidita	13 080	13 080	14 280	14 280	14 280	14 280
Sleva na plnou invaliditu	x	x	x	x	x	x

Institut	1999 [Kč]	2000 [Kč]	2001 [Kč]	2002 [Kč]	2003 [Kč]	2004 [Kč]
Nezdanitelná část ZD pro ZTP/P	45 780	45 780	50 040	50 040	50 040	50 040
Sleva pro ZTP/P	x	x	x	x	x	x
Nezdanitelná část ZD pro studenty	10 464	10 464	11 400	11 400	11 400	11 400
Sleva pro studenty	x	x	x	x	x	x
Institut	2005 [Kč]	2006 [Kč]	2007 [Kč]	2008 [Kč]		
Nezdanitelná část ZD na poplatníka	38 040	x	x	x		
Sleva na poplatníka	x	7 200	7 200	24 840		
Nezdanitelná část ZD na dítě	x	x	x	x		
Daňové zvýhodnění na dítě	6 000	6 000	6 000	10 680		
Nezdanitelná část ZD na manželku (-la)	21 720	x	x	x		
Sleva na manželku (-la)	x	4 200	4 200	24 840		
Nezdanitelná část ZD část. invalidita	7 140	x	x	x		
Sleva na částečnou invaliditu	x	1 500	1 500	2 520		
Nezdanitelná část ZD plná invalidita	14 280	x	x	x		
Sleva na plnou invaliditu	x	3 000	3 000	5 040		
Nezdanitelná část ZD pro ZTP/P	50 040	x	x	x		
Sleva pro ZTP/P	x	9 600	9 600	16 140		
Nezdanitelná část ZD pro studenty	11 400	x	x	x		
Sleva pro studenty	x	2 400	2 400	4 020		

Příloha 3: Přehled ročních daňových slev DPFO v letech 2009-2013.

(Zdroj: Vlastní zpracování s využitím PELECH, Petr. *Zdanění mezd, platů a ostatních příjmů ze závislé činnosti v roce 2012*. 2012. s. 80. a ZDP.)

Institut	2009 [Kč]	2010 [Kč]	2011 [Kč]	2012 [Kč]	2013 [Kč]
Sleva na poplatníka	24 840	24 840	23 640	24 840	24 840
Daňové zvýhodnění	10 680	11 604	11 604	13 404	13 404
Sleva na manželku (-la)	24 840	24 840	24 840	24 840	24 840
Sleva na invaliditu I. a II. stupně	2 520	2 520	2 520	2 520	2 520
Sleva na invaliditu III. stupně	5 040	5 040	5 040	5 040	5 040
Sleva na ZTP/P	16 140	16 140	16 140	16 140	16 140
Sleva na studenta	4 020	4 020	4 020	4 020	4 020

Příloha 4: Vývoj daňových pásem a daňových sazeb DPFO v letech 1993-2013.

(Zdroj: Vlastní zpracování s využitím ŠIROKÝ, Jan. *Daňové teorie s praktickou aplikací*. 2008. s. 152-155. a ZDP.)

1993			1994		
Ze základu daně		Daň	Ze základu daně		Daň
od Kč	do Kč		od Kč	do Kč	
x	60 000	15 %	x	60 000	15 %
60 000	120 000	9 000 Kč + 20 % ze ZD přes 60 000 Kč	60 000	120 000	9 000 Kč + 20 % ze ZD přes 60 000 Kč
120 000	180 000	21 000 Kč + 25 % ze ZD přes 60 000 Kč	120 000	180 000	21 000 Kč + 25 % ze ZD přes 60 000 Kč
180 000	540 000	36 000 Kč + 32 % ze ZD přes 180 000 Kč	180 000	540 000	36 000 Kč + 32 % ze ZD přes 180 000 Kč
540 000	1 080 000	151 200 Kč + 40 % ze ZD přes 540 000 Kč	540 000	1 080 000	151 200 Kč + 40 % ze ZD přes 540 000 Kč
1 080 000	a výše	367 200 Kč + 47 % ze ZD přes 540 000 Kč	1 080 000	a výše	367 200 Kč + 44 % ze ZD přes 540 000 Kč
1995			1996		
Ze základu daně		Daň	Ze základu daně		Daň
od Kč	do Kč		od Kč	do Kč	
x	60 000	15 %	x	84 000	15 %
60 000	120 000	9 000 Kč + 20 % ze ZD přes 60 000 Kč	84 000	144 000	12 600 Kč + 20 % ze ZD přes 84 000 Kč
120 000	180 000	21 000 Kč + 25 % ze ZD přes 60 000 Kč	144 000	204 000	24 600 Kč + 25 % ze ZD přes 144 000 Kč
180 000	540 000	36 000 Kč + 32 % ze ZD přes 180 000 Kč	204 000	564 000	39 600 Kč + 32 % ze ZD přes 204 000 Kč
540 000	1 080 000	151 200 Kč + 40 % ze ZD přes 540 000 Kč	564 000	a výše	154 800 Kč + 40 % ze ZD přes 564 000 Kč
1 080 000	a výše	367 200 Kč + 43 % ze ZD přes 540 000 Kč			

1997			1998		
Ze základu daně		Daň	Ze základu daně		Daň
od Kč	do Kč		od Kč	do Kč	
x	84 000	15 %	x	91 440	15 %
84 000	168 000	12 600 Kč + 20 % ze ZD přes 84 000 Kč	91 440	183 000	13 716 Kč + 20 % ze ZD přes 91 440 Kč
168 000	252 000	29 400 Kč + 25 % ze ZD přes 168 000 Kč	183 000	274 200	32 028 Kč + 25 % ze ZD přes 183 000 Kč
252 000	756 000	50 400 Kč + 32 % ze ZD přes 252 000 Kč	274 200	822 600	54 828 Kč + 32 % ze ZD přes 274 200 Kč
756 000	a výše	211 680 Kč + 40 % ze ZD přes 756 000 Kč	822 600	a výše	230 316 Kč + 40 % ze ZD přes 822 600 Kč
1999			2000		
Ze základu daně		Daň	Ze základu daně		Daň
od Kč	do Kč		od Kč	do Kč	
x	102 000	15 %	x	102 000	15 %
102 000	204 000	15 300 Kč + 20 % ze ZD přes 102 000 Kč	102 000	204 000	15 300 Kč + 20 % ze ZD přes 102 000 Kč
204 000	312 000	35 700 Kč + 25 % ze ZD přes 204 000 Kč	204 000	312 000	35 700 Kč + 25 % ze ZD přes 204 000 Kč
312 000	1 104 000	62 700 Kč + 32 % ze ZD přes 312 000 Kč	312 000	a výše	62 700 Kč + 32 % ze ZD přes 312 000 Kč
1 104 000	a výše	316 140 Kč + 40 % ze ZD přes 1 104 000 Kč			

2001 – 2005			2006 a 2007		
Ze základu daně		Daň	Ze základu daně		Daň
od Kč	do Kč		od Kč	do Kč	
x	109 200	15 %	x	121 200	12 %
109 200	218 400	16 380 Kč + 20 % ze ZD přes 109 200 Kč	121 200	218 400	14 544 Kč + 19 % ze ZD přes 121 200 Kč
218 400	331 200	38 220 Kč + 25 % ze ZD přes 218 400 Kč	218 400	331 200	33 012 Kč + 25% ze ZD přes 218 400 Kč
331 200	a výše	66 420 Kč + 32 % ze ZD přes 331 200 Kč	331 200	a výše	61 212 Kč + 32 % ze ZD přes 331 200 Kč
2008 – 2012					
Ze základu daně tvořeného superhrubou mzdou			15 %		
2013					
Ze základu daně tvořeného superhrubou mzdou			15 + 7 %		

Příloha 5: Zdanění práce u svobodného bezdětného občana v zemích OECD v roce 2011.

(Zdroj: GOLLA, Petr. OECD: Nejnižší zdanění práce je v Chile. *Daně a právo v praxi*. 2012, č. 8, s. 34.)

Zdanění v procentech u jednotlivých typech mezd (67 %, 100 % a 167 % průměrné mzdy)					
Země	67 %	Země	100 %	Země	167 %
Belgie	49,7	Belgie	55,5	Belgie	60,7
Francie	46,5	Německo	49,8	Francie	53,5
Německo	45,6	Maďarsko	49,4	Itálie	53,0
Maďarsko	45,2	Francie	49,4	Maďarsko	51,6
Itálie	44,5	Rakousko	48,4	Rakousko	51,6
Rakousko	43,7	Itálie	47,6	Německo	51,3
Švédsko	40,7	Švédsko	42,8	Švédsko	50,8
Česko	39,6	Finsko	42,7	Finsko	48,5
Estonsko	38,8	Slovinsko	42,6	Slovinsko	47,7
Slovinsko	38,6	Česko	42,5	Portugalsko	45,8
Finsko	37,2	Estonsko	40,1	Česko	45,0
Dánsko	36,8	Španělsko	39,9	Dánsko	44,8
Španělsko	36,6	Portugalsko	39,0	Lucembursko	43,5
Slovensko	36,1	Slovensko	38,9	Norsko	43,1
Turecko	35,4	Dánsko	38,4	Španělsko	42,5
Norsko	34,2	Nizozemí	37,8	Nizozemí	41,5
Polsko	33,4	Turecko	37,7	Estonsko	41,2
Portugalsko	33,1	Norsko	37,5	Turecko	40,9
Nizozemí	33,1	Lucembursko	36,0	Slovensko	40,8
OECD	31,7	OECD	35,3	OECD	39,7
Japonsko	29,5	Polsko	34,3	Irsko	38,7
Island	29,2	Island	34,0	Island	38,2
Lucembursko	29,2	Velká Británie	32,5	Velká Británie	37,9

Země	67 %	Země	100 %	Země	167 %
Velká Británie	28,5	Kanada	30,8	Polsko	35,0
USA	27,2	Japonsko	30,8	USA	34,4
Kanada	26,1	USA	29,5	Japonsko	33,8
Irsko	21,3	Irsko	26,8	Kanada	32,9
Austrálie	20,6	Austrálie	26,7	Austrálie	32,2
Švýcarsko	18,0	Švýcarsko	21,0	Izrael	28,4
Korea	17,7	Korea	20,3	Švýcarsko	25,3
Mexiko	13,2	Izrael	19,8	Korea	22,2
Izrael	13,0	Mexiko	16,2	Nový Zéland	22,0
Nový Zéland	12,9	Nový Zéland	15,9	Mexiko	21,6
Chile	7,0	Chile	7,0	Chile	7,8

Příloha 6: Tabulka vypočítaných hodnot ke srovnání zálohy na dani, výsledné daně, čisté mzdy, sociálního a zdravotního pojištění.

(Zdroj: Vlastní zpracování.)

Pozn.: Záporná hodnota v první části tabulky (tj. u hodnot v Kč) představuje daňový bonus. V druhé části (tj. u hodnot v procentech) kladná hodnota představuje zvýšení daného ukazatele, záporná naopak jeho snížení.

Ukazatel\Rok	Nízký příjem [Kč]		Průměrný příjem [Kč]		Vysoce nadprůměrný příjem [Kč]	
	2013	2014(2015)	2013	2014(2015)	2013	2014(2015)
Záloha na daň	2 880	1 380	16 392	12 648	199 956	208 308
Záloha na daň při zam. zvýh.	2 880	-1 620	16 392	9 648	199 956	205 308
Výsledná daň	2 130	639	16 332	12 610	165 542	171 365
Výsledná daň při zam. zvýh.	2 130	-2 361	16 332	9 610	165 542	168 365
Čistá mzda	9 879	9 775	23 719	23 467	80 649	77 774
Čistá mzda	9 879	10 022	23 719	23 717	80 649	78 024
Sociální pojištění zaměstnavatel	2 871	2 917	7 047	7 160	25 884	26 299
Sociální pojištění zaměstnanec	747	747	1 833	1 833	6 730	6 730
Zdravotní pojištění zaměstnavatel	1 034	804	2 537	1 974	9 806	7 627
Zdravotní pojištění zaměstnanec	517	747	1 269	1 833	4 903	7 082

	Nízký příjem [%]	Průměrný příjem [%]	Vysoce nadprůměrný příjem [%]
Ukazatel\Změna	2014 (2015)/2013	2014 (2015)/2013	2014 (2015)/2013
Záloha na daň	-52,08	-22,84	4,18
Záloha na daň při zam. zvýh.	-156,25	-41,14	2,68
Výsledná daň	-70,00	-22,79	3,52
Výsledná daň při zam. zvýh.	-210,85	-41,16	1,71
Čistá mzda	-1,05	-1,06	-3,56
Čistá mzda při zam. zvýh.	1,45	-0,01	-3,25
Sociální pojištění zaměstnavatel	1,60	1,60	1,60
Sociální pojištění zaměstnanec	0,00	0,00	0,00
Zdravotní pojištění zaměstnavatel	-22,24	-22,19	-22,22
Zdravotní pojištění zaměstnanec	44,49	44,44	44,44