



**VYSOKÉ UČENÍ TECHNICKÉ V BRNĚ**  
BRNO UNIVERSITY OF TECHNOLOGY



**FAKULTA PODNIKATELSKÁ  
ÚSTAV MANAGEMENTU**  
FACULTY OF BUSINESS AND MANAGEMENT  
INSTITUTE OF MANAGEMENT

# ZHODNOCENÍ KVALITATIVNÍHO PŘÍNOSU ROZVOJOVÉHO PROJEKTU SPOLUFINANCOVANÉHO Z FINANČNÍCH FONDŮ EU

EVALUATION OF THE QUALITATIVE BENEFITS OF THE DEVELOPMENT PROJECT  
CO-FINANCED BY THE EU

**DIPLOMOVÁ PRÁCE**  
MASTER'S THESIS

**AUTOR PRÁCE**  
AUTHOR

**Bc. MARTIN PŠENIČKA**

**VEDOUcí PRÁCE**  
SUPERVISOR

**doc. Ing. ALENA KOČMANOVÁ, Ph.D.**

BRNO 2012

# ZADÁNÍ DIPLOMOVÉ PRÁCE

**Pšenička Martin, Bc.**

---

Řízení a ekonomika podniku (6208T097)

Ředitel ústavu Vám v souladu se zákonem č.111/1998 o vysokých školách, Studijním a zkušebním řádem VUT v Brně a Směrnicí děkana pro realizaci bakalářských a magisterských studijních programů zadává diplomovou práci s názvem:

**Zhodnocení kvalitativního přínosu rozvojového projektu spolufinancovaného z finančních fondů EU**

v anglickém jazyce:

**Evaluation of the Qualitative Benefits of the Development Project Co-financed by the EU**

Pokyny pro vypracování:

Úvod

Vymezení problému a cíle práce

Teoretická východiska práce

Analýza problému a současné situace

Vlastní návrhy řešení, přínos návrhů řešení

Závěr

Seznam použité literatury

Přílohy

**Seznam odborné literatury:**

- PLALA, P., PITROVÁ, M. Evropská unie. Brno: CDEK, 2003. 743 s. ISBN 80-7325-015-2.  
KANTOR, T., MAREK, D. Příprava a řízení projektu strukturálních fondů Evropské unie. Brno: Barrister & Principal, 2007. 210 s. ISBN 978-80-87029-13-8.  
VILÁMKOVÁ, Š. Jak získat finanční zdroje Evropské unie. 1 vyd. Praha: GRADA Publishing, a.s., 2004. 196 s. ISBN 80-247-0828-0.  
VILÁMKOVÁ, Š. Čerpáme finanční zdroje Evropské unie - praktický průvodce. 1 vyd. Praha: Grada Publishing, a.s., 2005. 200 s. ISBN 80-247-1194-X.

Vedoucí diplomové práce: doc. Ing. Alena Kocmanová, Ph.D.

Termín odevzdání diplomové práce je stanoven časovým plánem akademického roku 2011/2012.

L.S.

---

PhDr. Martina Rašticová, Ph.D.  
Ředitelka ústavu

---

doc. RNDr. Anna Pitrová, Ph.D., MBA  
Děkan filie

V Brně, dne 25.05.2012

## **Abstrakt**

Diplomová práce v první části se zaměřuje na teoretický popis regionální politiky Evropské unie, způsob, jaký se vyvíjela a na popis cílů, které měla v jednotlivých programovacích obdobích. V této části práce je také popsáno, z kterých fondů Evropské unie čerpají prostředky jednotlivé cíle. Dále zde vymezují všechny operační programy, na základě kterých lze čerpat finanční prostředky pro poskytování dotací z těchto fondů. U konkrétního projektu spolufinancovaného ze zdrojů Evropské unie uvádím ekonomický rozbor projektu a za pomoci dotazníkového šetření také provádím zhodnocení kvalitativního přínosu projektu pro rozvoj regionu.

## **Abstract**

The first part of my work focuses on the theoretical description of EU regional policy, its evolution and the description and the objectives of the different programming periods. In this part of the work is also described which EU funds are being used for co-financing of different goals. Furthermore I define all operational programs which can be used to draw funds to provide grants. These information are necessary to choose the right operational program to use. For the particular project co-financed from the European Union, I present an economic analysis of the project and a questionnaire survey which I use to do a qualitative assessment of the project and its help for the development of the region.

### **Klíčová slova**

Evropská unie, regionální politika, operační program, strukturální fond, dotace, rozvojový projekt, dotazníkové šetření

### **Keywords**

European union, regional politics, operational program, structural fund, grant, development project, questionnaire survey

### **Bibliografická citace mé práce**

PŠENIČKA, M. *Zhodnocení kvalitativního přínosu rozvojového projektu spolufinancovaného z finančních fondů EU*. Brno: Vysoké učení technické v Brně, Fakulta podnikatelská, 2012. 75 s. Vedoucí diplomové práce doc. Ing. Alena Kocmanová, Ph.D.

## **Čestné prohlášení**

Prohlašuji, že předložená diplomová práce je původní a zpracoval jsem ji samostatně.  
Prohlašuji, že citace použitých pramenů je úplná, že jsem ve své práci neporušil autorská práva (ve smyslu Zákona č. 121/2000 Sb., o právu autorském a o právech souvisejících s právem autorským).

V Brně, dne 24. května 2012

.....

## **Poděkování**

Rád bych touto cestou poděkoval doc. Ing. Aleně Kocmanové, Ph.D. za odborné vedení a rady při zpracování diplomové práce. Dále bych rád poděkoval Ing. Jindřichu Bláhovi, Věře Hanzalové a Ireně Klečatské z Městského úřadu v Soběslavi za poskytnutí informací nezbytných pro mou práci. Také bych rád poděkoval Mgr. Aleně Fremrové z Městské knihovny Soběslav za informace o provozu knihovny.



## Obsah

1	Úvod.....	10
2	Cíl práce a metodika .....	11
3	Historie regionální politiky EU.....	12
3.1	Podněty ke vzniku regionální politiky .....	12
3.2	Počátek regionální politiky .....	13
3.1	Přínos fondů Evropské unie .....	14
3.2	Programovací období 2000 - 2006.....	15
3.3	Programovací období 2007 – 2013 .....	16
4	Současné fondy Evropské Unie .....	18
4.1	Evropský fond regionálního rozvoje.....	19
4.2	Evropský sociální fond .....	19
4.3	Kohezní fond.....	20
4.4	Další fondy Evropské unie .....	20
4.5	Nástroje regionální politiky a finančního inženýrství.....	21
5	Operační programy pro období 2007 – 2013 .....	22
5.1	Tematické operační programy .....	23
5.1.1	Integrovaný operační program .....	24
5.2	Regionální operační programy.....	26
5.2.1	Regionální operační program NUTS II Jihozápad.....	28
5.3	Operační programy pro Prahu.....	28
5.4	Operační programy evropské územní spolupráce .....	29
5.4.1	Operační program meziregionální spolupráce .....	30
6	Marketingový výzkum .....	31
6.1	Proces marketingového výzkumu .....	31
6.2	Pravidla pro tvorbu dotazníku.....	33
7	Empirická část.....	34
7.1	Finanční a ekonomické zhodnocení.....	35
7.1.1	Stručná charakteristika oblasti, základní údaje o žadateli.....	35
7.1.2	Analýza původního stavu .....	35
7.1.3	Použitý operační program .....	36
7.1.4	Souhrnný rozpočet projektu .....	38
7.2	Udržitelnost projektu .....	42
7.3	Dotazníkové šetření .....	43
7.4	Návrhy na zlepšení služeb Hradu.....	62
7.5	Provoz kavárny .....	64
7.5.1	Finanční plán.....	65
8	Závěr .....	71
9	Seznam použité literatury.....	72
10	Seznam příloh .....	74

# 1 Úvod

Významnou částí veškerých aktivit Evropské unie je její regionální politika. Cílem jejího založení bylo zvyšování soudržnosti jednotlivých států a regionů Evropské unie. Vstupem České republiky do Evropské unie v roce 2004 se dostala regionální politika a její problematika do popředí i u nás. Je s ní spojena řada problémů, ale také možností nabízených Evropskou unií svým členům. Úkolem finančních nástrojů regionální politiky je pomoci snížit rozdíly mezi jednotlivými státy a regiony Evropské unie a zvyšovat spolupráci mezi členy unie. Finanční prostředky vyhrazené na regionální politiku jsou tak směřovány zejména do podpory ekonomických aktivit, na snížení sociálních rozdílů a také do environmentální politiky - ochranu životního prostředí. Z fondů, které má Evropská unie k dispozici, mohou čerpat finanční prostředky jednak firmy a podnikatelské subjekty, jednak i subjekty státní správy. V programovacím období 2007 – 2013, které právě probíhá, může Česká republika čerpat přibližně 26,7 mld. €, což je zhruba 644 mld. Kč

Teoretická část mé práce je zaměřena na regionální politiku Evropské unie od jejích počátků, dále na různé možnosti čerpání finančních prostředků dotací z jejích fondů a charakterizaci jednotlivých operačních programů. Praktická část bude sestávat z návrhu projektu spolufinancovaného z prostředků evropských fondů a jeho zhodnocení.

## **2 Cíl práce a metodika**

První část mé práce se zaměřuje na teoretický popis regionální politiky Evropské unie, způsob, jakým se vyvíjela, a na popis cílů, které měla v jednotlivých programovacích obdobích. V této části práce je také popsáno, z kterých fondů Evropské unie čerpají prostředky jednotlivé cíle. Dále zde vymezují všechny operační programy, na základě kterých lze čerpat finanční prostředky pro poskytování dotací z těchto fondů. Tyto základní informace nutně potřebujeme, abychom se správně rozhodli, z kterého operačního programu máme o dotaci žádat.

### **3 Historie regionální politiky EU**

Regionální politika Evropské unie je jen snadněji zapamatovatelným názvem pro politiku hospodářské a sociální soudržnosti (HSS). Regionální politika je založena na principu solidarity uvnitř Evropské unie. V praxi jde o přesun finančních prostředků bohatších států (příspěvky) na rozvoj chudších a zaostalejších regionů a států. Cílem přesunů těchto prostředků je zvýšení úrovně a kvality života obyvatel ve všech regionech Evropské unie. Z regionální politiky a zmíněných příspěvků však mají zisk i bohatší oblasti, jelikož rozvoj ekonomických aktivit v chudších oblastech má za následek vznik nových trhů pro uplatnění výrobků z více prosperujících regionů. Podle nařízení Evropské unie se regionální politika zaměřuje na podporu udržitelného rozvoje ekonomických aktivit, vysokou zaměstnanost a ochranu životního prostředí. Pro podporu soudržnosti v celé Evropské unii jsou prostředky podpory orientovány i na mezinárodní, nadnárodní a přeshraniční spolupráci. Lisabonská strategie prosazuje zejména inovace vedoucí k udržitelnému růstu, k vyšší zaměstnanosti a konkurenceschopnosti, a ke snaze učinit z Evropské unie přitažlivější místo pro investování a práci.

#### **3.1 Podněty ke vzniku regionální politiky**

Regionální politika je součástí evropské integrace již od jejího počátku. Za počátek evropské integrace považujeme rok 1951. Tehdy došlo k podepsání Smlouvy o založení Evropského společenství uhlí a oceli. Tuto smlouvu podepsalo Německo, Francie, Itálie, Nizozemsko, Lucembursko a Belgie. Během vzniku Evropského hospodářského společenství o šest let později (1957) bylo v Římské smlouvě uvedeno, že „úkolem Společenství je vytvořením společného trhu a hospodářské a měnové unie podporovat harmonický, vyvážený a trvale udržitelný rozvoj hospodářského života, vysokou úroveň zaměstnanosti a sociální ochrany, rovné zacházení s muži a ženami, trvale udržitelný a neinflační růst, vysoký stupeň konkurenceschopnosti a

konvergence, ekonomické výkonnosti, vysokou úroveň ochrany a zlepšování kvality životního prostředí, zvyšování životní úrovně a kvality života, hospodářskou a sociální soudržnost a solidaritu mezi členskými státy”.<sup>1</sup>

V době podpisu Římské smlouvy se ovšem ještě nejednalo o koordinovanou regionální politiku, záležitosti týkající se jednotlivých států byly zatím v kompetenci jednotlivých národních vlád. Rok 1957 byl také rokem vzniku Evropské investiční banky. Rok nato vznikl Evropský sociální fond (ESF), ještě poději pak Evropský zemědělský garanční a podpůrný fond (EAGGF). Vznik těchto institucí byl nezbytný krok k následnému rozvoji regionální politiky.

### **3.2 Počátek regionální politiky**

V březnu 1975 byl založen Evropský fond regionálního rozvoje (ERDF - European Regional Development Fund). Tento fond je základním nástrojem pro smířování nerovnoměrného vývoje mezi jednotlivými státy a regiony. Převážná část projektů čerpajících z tohoto fondu byla zaměřena na infrastrukturu a průmysl. Na daný projekt byla dotace z tohoto fondu vždy 50% z celkových výdajů. Za účelem zvýšení účinnosti regionální politiky probíhala řada reforem. Zásadním mezníkem byl Jednotný evropský pakt podepsaný v roce 1987. Tento akt ustanovil, že snižování regionálních disparit se má uskutečňovat pomocí tří základních strukturálních fondů. Jednalo se o Evropský fond regionálního rozvoje, Evropský sociální fond a Evropský zemědělský garanční a podpůrný fond. Tento akt tedy můžeme považovat za skutečný vznik regionální politiky v Evropě. Roku 1988 došlo ke shodě na pěti základních cílech. K jejich uskutečnění mělo být použito těchto fondů. Těmito čtyřmi cíli jsou následující:

---

<sup>1</sup> *Smlouva o založení Evropského hospodářského společenství* [online]. [cit. 2011-10-02]. Dostupné z: <<http://www.evropska-unie.cz/download.asp?id=12>>.

- 1. cíl – podpoření rozvoje a strukturálních změn regionů, jejichž rozvoj zaostává,
- 2. cíl – změna uvnitř regionů silně ovlivněných poklesem průmyslové činnosti,
- 3. cíl – usnadnit pracovní integraci mladých lidí,
- 4. cíl – „urychlit změny zemědělské struktury a podpoření rozvoje venkovských oblastí“.<sup>2</sup>

Těchto pět prioritních cílů platilo pro programovací období 1989 – 1993 i pro programovací období 1994 – 1999. Tehdy k nim byl ještě přidán ještě šestý cíl, kterým bylo provést restrukturalizaci těch regionů, kde je extrémně řídké osídlení.

Mimo výše uvedených cílů majících za cíl dosáhnout rozvoje výše jmenovaných oblastí existuje v tomto programovacím období také 16 takzvaných Iniciativ společenství. Úkolem těchto iniciativ bylo řešení problémů společných celé Evropské Unii. Příkladem společných problémů mohou být například zemědělské regiony.

Požadavek na pomoc a usnadnění vstupu jednotlivých států do Evropské Unie vedl ke vzniku programu Phare v roce 1989. Prostřednictvím tohoto programu byly poskytovány nevratné finanční prostředky přístupujícím státům. Jako první inkasovaly tyto prostředky Maďarsko a Polsko. To mělo v těchto zemích za následek i zrychlení politických reforem. Po započtení i následujících období čerpalo prostředky pro podporu svých reforem z tohoto fondu celkem 13 zemí – Slovinsko, Slovensko, Rumunsko, Polsko, Lotyšsko, Litva, Maďarsko, tehdejší Jugoslávská republika Makedonie, Estonsko, Česká republika, Bulharsko, Bosna a Hercegovina.

### **3.1 Přínos fondů Evropské unie**

Fondy Evropské unie tedy mají očekávaný přínos v rozvoji hospodářství členských států, zvyšování kvality života obyvatel, rozvoj infrastruktury i zlepšování životního prostředí.

Pan Malach ve své knize *Jak podnikat po vstupu do EU* říká: „Dá se očekávat, že strukturální fondy budou mít pozitivní a velmi významný dopad na tempa růstu

---

<sup>2</sup> Inforegio. *Panorama č. 26* [online]. 2008 [cit. 2011-10-11]. Dostupné z: [http://ec.europa.eu/regional\\_policy/sources/docgener/panorama/pdf/mag26/mag26\\_cs.pdf](http://ec.europa.eu/regional_policy/sources/docgener/panorama/pdf/mag26/mag26_cs.pdf) >.

národních hospodářství. Urychlí proces zmenšování rozdílu v rozvoji mezi novými a stávajícími členskými státy.“<sup>3</sup>

### **3.2 Programovací období 2000 - 2006**

Dříve než bylo možné rozšířit roku 2004 Evropskou Unii o středoevropské a východoevropské státy, jejichž DPH bylo silně pod průměrem Evropské Unie, bylo nezbytné navýšit finanční objemy fondů a provést uzpůsobení regionální politiky, aby nedošlo ke snížení její účinnosti po přistoupení nových zemí do Evropské Unie. Tím se stal celý proces jednodušší, došlo ke zvýšení efektivnosti vynakládaných prostředků a ke zdokonalení kontrol využívání těchto prostředků. Také došlo k redukci počtu prioritních cílů. V tomto období se staly prioritními následující 3 cíle:

- 1. cíl: Podpoření rozvoje zaostalejších regionů – zaměřuje se na oblasti, jejichž HDP je pod 75% průměru HDP Evropské Unie. Tento cíl je dosahován podporou ze všech strukturálních fondů – FIG, ESF, ERDF a EAGGF,
- 2. cíl: Podpoření oblastí, kde probíhá restrukturalizace – do tohoto cíle zahrnujeme oblasti nespádající pod 1. cíl a zároveň vykazující dlouhodobě vysokou míru nepříznivých faktorů jako je nezaměstnanost, kriminalita, nízká úroveň vzdělávání a školství, špatné životní prostředí. 2. cíl je financován z prostředků ESF, FIG, ERDF.
- 3. cíl: Podpoření politiky zaměstnanosti a politiky vzdělávání – prostřednictvím tohoto cíle dochází pomocí rekvalifikačních programů a systému školení a vzdělávání ke zvyšování zaměstnanosti. K dosahování 3. cíle slouží prostředky ESF.

Pro uskutečnění těchto cílů je v tomto programovém období alokováno 275 miliard eur.

---

<sup>3</sup> MALACH, A. Jak podnikat po vstupu do EU 1. Vydání, Praha : Grada Publishing, 2005. ISBN 80-247-0906-6, str. 191

### 3.3 Programovací období 2007 – 2013

Po přistoupení Bulharska a Rumunska počátkem programového období 2007 – 2013 činil počet států v Evropské Unii 27. Následkem bylo zvětšení sociálních a hospodářských rozdílů mezi regiony. To je důvod, proč politika soudržnosti usiluje v tomto programovém období o podporu hospodářsky nejslabších regionů a států se zapojením zbývajících regionů. Nastavení priorit směřuje k podpoře pracovních míst, růstu a inovací. Regionální politika měla v tomto programovém období vytyčeny tři následující cíle:

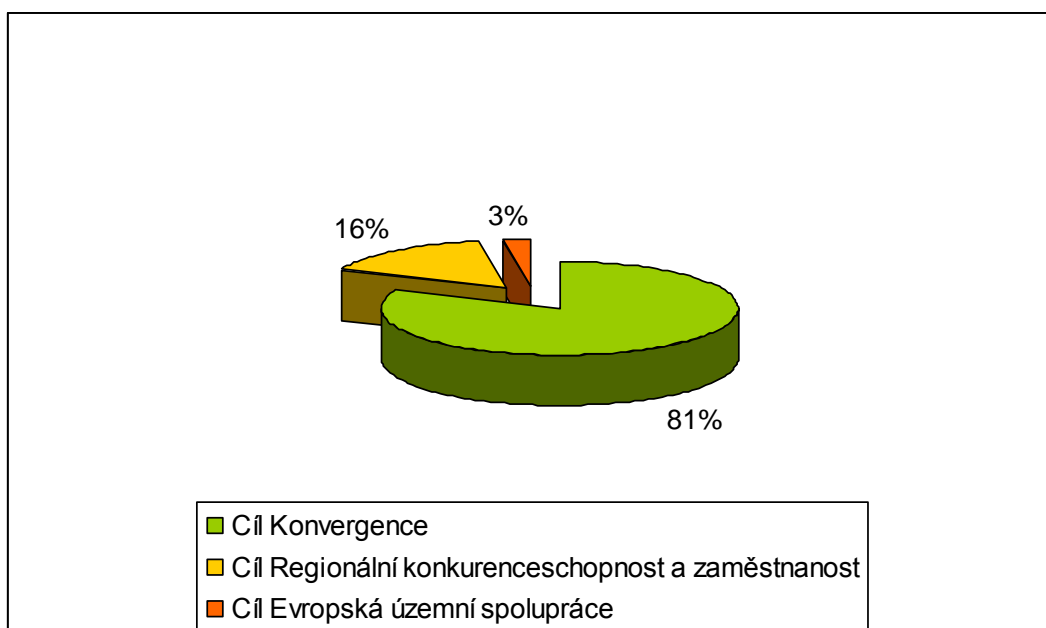
- 1. cíl: Konvergence – urychlení přibližování málo rozvinutých regionů a států tam, kde je HDP na jednu osobu pod 75% průměru Evropské Unie;
- 2. cíl: Konkurenceschopnost a zaměstnanost v regionech – cíl je zaměřen na rozvoj regionů a států mimo regionů a států z 1. cíle. Je zaměřen na konkurenceschopnost a posílení přitažlivosti ostatních regionů a zaměstnanost;
- 3. cíl: Evropská územní spolupráce – jejím základem je Intereg - iniciativa směřující k podpoření a rozvíjení meziregionální, nadnárodní a příhraniční spolupráce.<sup>4</sup>

Pro uskutečnění těchto cílů bylo vyčleněno asi 336 miliard eur. Procentuelní rozdělení těchto financí na uskutečnění těchto cílů zobrazuje následující graf.

---

<sup>4</sup> Inforegio. *Panorama č. 26* [online]. 2008 [cit. 2011-10-11]. Dostupné z: [http://ec.europa.eu/regional\\_policy/sources/docgener/panorama/pdf/mag26/mag26\\_cs.pdf](http://ec.europa.eu/regional_policy/sources/docgener/panorama/pdf/mag26/mag26_cs.pdf) >.





Graf č. 1 – Alokace peněžních prostředků dle jednotlivých cílů (Zdroj: MMR ČR (2008): Abeceda fondů Evropské unie 2007 – 2013)

Kvůli vzrůstající složitosti systému politiky regionálního rozvoje bylo rozhodnuto snížit počty fondů sloužících k financování cílů. Šárka Vilamová toto komentuje následujícím odstavcem: „Způsob čerpání prostředků by se měl pohybovat v rámci dvou protichůdných požadavků. Na jedné straně stojí požadavek národních a regionálních orgánů na snížení administrativních nákladů, na druhé straně požadavek evropských institucí na posílení kontroly využívání prostředků. K tomu přistupuje ještě snaha posílit decentralizaci zodpovědnosti nejen za využívání prostředků EU, ale i na sblížování ekonomické úrovně regionů. Vyzdvihována je i potřeba zlepšit efektivnost využívání pomoci“.<sup>5</sup>

Z původních 6 zbyly v tomto období 3. Jedná se o ESF, ERDF a Fond soudržnosti. Dále Evropská Unie finančně podporuje rozvoj venkova. Tyto finance ale nepatří pod regionální politiku, spadají do zemědělské politiky, nebudu se jimi proto zabývat.

<sup>5</sup> VILAMOVÁ, Š. Jak získat finanční zdroje Evropské unie. 1. vydání. Praha : GRADA Publishing, 2004. ISBN 80-247-0828-0.

## 4 Současné fondy Evropské Unie

Rozdělováním peněžních prostředků ze svých fondů realizuje Evropská Unie svou politiku soudržnosti. Tím snižuje mezi jednotlivými státy a regiony sociální a ekonomické rozdíly.

Při čerpání finanční podpory z fondů Evropské unie je nutné, aby příjemce podpory byl schopen část prostředků nutných k realizaci projektu uhradit sám ze svých zdrojů. Paní Šárka Vilamová ve své knize Jak získat finanční zdroje Evropské unie toto popisuje slovy: „Zkušenosti z čerpání prostředků Evropského regionálního rozvojového fondu ukazují, že pro efektivní využívání těchto zdrojů je nezbytné, aby se pozornost národních a regionálních orgánů soustředila zejména na osvojení si takových postupů, které jim umožní zpracování kvalitních rozvojových strategií, realizaci záměrů v nich obsažených prostřednictvím programů, jejich monitorování, vyhodnocování a kontrolu. Protože zdroje EU budou i nadále představovat pouze doplněk národních zdrojů, musí národní a regionální orgány počítat s odpovídajícím objemem prostředků ve svých rozpočtech. Z ekonomického hlediska jde o to, aby projekty, spolufinancované z komunitárních zdrojů, nenahrazovaly národní investice, ať již veřejné nebo soukromé které by se musely zrealizovat i bez příspěví z fondů EU“.<sup>6</sup>

Na druhou stranu, pokud je příjemce schopen úspěšně vyřídit všechnu administrativu související s evropskými fondy, je to pro něj ekonomicky výhodné. V knize Sociální a ekonomické dopady integrace České republiky do Evropské unie se hovoří: „Transfery mohou být poměrně masivní – za předpokladu, že členský stát, resp. Subjekty příslušného státu dokáží dostatečně zdůvodnit, vypracovat návrhy a programy spolufinancovat“.<sup>7</sup>

---

<sup>6</sup> VILAMOVÁ, Š. Jak získat finanční zdroje Evropské unie. 1. vydání. Praha : GRADA Publishing, 2004. ISBN 80-247-0828-0.

<sup>7</sup> Sociální a ekonomické dopady integrace České republiky do Evropské unie. 2001. ISBN 80-245-0197-X.

Již jsem zmínil, že bylo zjednodušeno čerpání peněžních prostředků z fondů Evropské Unie tím, že došlo k redukci počtu fondů určených ke splnění cílů na tři. Těmito fondy nyní jsou Kohezní fond, Evropský sociální fond a Evropský fond regionálního rozvoje. Evropský sociální fond je součástí strukturálních fondů Evropské Unie. K využití Českou republikou je v těchto fondech připraveno 725,7 mld. Kč. Z toho 516 mld Kč je ze strukturálních fondů a 258 mld. Kč je z Kohezního fondu.

#### **4.1 Evropský fond regionálního rozvoje**

Tento fond je určen k poskytování peněžních prostředků, které pomohou snížit ekonomické a sociální rozdíly mezi jednotlivými regiony. Tyto finanční prostředky také mají pomoci k řešení sociálních, environmentálních a hospodářských problémů měst. Dalším určením těchto prostředků je podpoření konkurenceschopnosti regionů a spolupráce mezi jednotlivými regiony Evropské Unie. Zejména se zde jedná o ty regiony, které jsou určitým způsobem znevýhodněné, např. geograficky. Může se jednat např. o odlehlé regiony. Tyto prostředky jsou dostupné pro programové období 2007 – 2013.

#### **4.2 Evropský sociální fond**

Peněžní prostředky evropského sociálního fondu jsou určeny ke zvládnutí sociálních a hospodářských změn, které probíhají ve společnosti. Jsou určeny k potlačování nezaměstnanosti a rozšiřování možností pracovního uplatnění v rámci Evropské Unie. Z Evropského sociálního fondu jsou poskytovány peněžní prostředky na plnění 1. cíle – konvergence a 2. cíle – regionální konkurenceschopnost a zaměstnanost. Z tohoto fondu jsou financovány zejména rekvalifikace pracovníků, přizpůsobování podniků a usnadňování přijímání zaměstnanců, zejména těch, kteří již mají nějakým způsobem na pracovním trhu ztíženou pozici, tedy ženy, migrující zaměstnanci, starší pracovníci a ekonomicky neaktivní osoby. Tento fond má také za úkol odstranit diskriminaci a překážky vstupu na pracovní trh a pomoci vstoupit na tento trh znevýhodněným osobám. Tento fond také zajišťuje rozvoj lidských zdrojů tím, že financuje nejrůznější programy vzdělávání a rekvalifikací.

### **4.3 Kohezní fond**

Fond soudržnosti je jiný název pro fond kohezní. Jeho posláním je zajištění financování projektů spojených s dopravou, životním prostředím, energetiky, obnovitelných zdrojů energie. Jedná se tedy o projekty velkého rozsahu. Kohezní fond je k dispozici těm státům, které mají HDP přepočtené na jednoho obyvatele pod 90% průměru EU. Druhou podmínkou je, aby měl tento stát připraven program hospodářského a ekonomického přiblížování. V programovém období 2007 – 2013 je tento fond čerpán Maltou, Kypr, Slovinskem, Slovenskem, Řeckem, Rumunskem, Portugalskem, Polskem, Maďarskem, Lotyšskem, Litvou, Estonskem, Českou republikou a Bulharskem.

### **4.4 Další fondy Evropské unie**

Mimo výše zmíněné disponuje Evropská unie i dalšími neméně významnými fondy. Jsou zaměřeny na různé oblasti podpory a rozvoje, mají tematické zaměření.

Evropský zemědělský fond pro rozvoj venkova spadá pod společnou evropskou zemědělskou politiku. Tento důležitý fond vznikl rozštěpením Zemědělského orientačního a záručního fondu. Druhou odnoží původního fondu je Evropský zemědělský záruční fond. Jeho posláním je financovat opatření vedoucích k usměrnění trhu.

Evropský zemědělský fond pro rozvoj venkova je naproti tomu zaměřen na financování rozvojových programů venkova. Peněžní prostředky z něj směřují do projektů na rozvoj lesnictví, podporu potravinářství, zemědělské konkurenceschopnosti venkova, stejně jako do projektů týkajících se životního prostředí, environmentálních projektů, multifunkčního a šetrného zemědělství.

Rozsáhlé a ničivé povodně, jež v roce 2002 zasáhly velké území Francie, Rakouska, České republiky a Německa, vedly k založení Evropského fondu solidarity. Tento fond se ukázal jako velmi užitečný, peněžní prostředky z něj čerpané pomohly při odstraňování škod vzniklých během 26 přírodních katastrof v prvních 6ti letech existence fondu. Jednalo se o nejruznější velká sucha, sopečné výbuchy, lesní požáry, bouřky, zemětřesení a povodně. Rozpočet Evropského fondu solidarity se pohybuje

kolem 1 mld. EUR ročně. Tyto peněžní prostředky jsou určeny pro pružnou a rychlou pomoc během velkých katastrof a pro prevenci těchto katastrof.

Dalším významným fondem je Nástroj předvstupní pomoci. Tento fond má za cíl připravit kandidátské země na vstup do Evropské Unie a ulehčit těmto zemím zavedení evropské legislativy a norem. Částečná podpora z tohoto fondu je možná i pro země, u kterých je předpoklad budoucí kandidatury. Vznikl sloučením peněžních nástrojů a programů předchozího období (SAPARD, ISPA, PHARE). Pro současné programové období má tento fond rozpočet 11,5 mld. EUR.

Dalšími programy Evropské unie jsou komunitární programy. Tyto programy jsou nejrůznějšími činnostmi, jejichž cílem je rozvíjení spolupráce a nalezení řešení u problémů, které jsou společné kandidátským i členským státům. Jde o problémy z celého spektra politiky Evropské Unie. Tyto programy podporuje výzkum, vzdělávání a inovace, životní prostředí, kulturu, informační bezpečnost, svobodu a bezpečí obyvatel, podnikání, zdraví a sociální politiku. Těmto programům nepřísluší žádný vyhrazený fond, jejich peněžní zabezpečení je přímo z rozpočtu unie. Čerpání peněžních prostředků se děje pomocí grantů. Pokud je daný program vybrán k podpoře, může na něj Evropská unie přispět mezi 40 – 75 %.

#### **4.5 Nástroje regionální politiky a finančního inženýrství**

Na programové období 2007 – 2013 zavádí Evropská Unie nové nástroje regionální politiky a finančního inženýrství. Ty mají státům Evropské Unie usnadnit efektivní řízení evropských fondů a efektivní využívání různých zdrojů financování. Tyto nástroje jsou výsledkem spolupráce EIB (Evropské investiční banky), Evropské komise a dalších institucí.

## 5 Operační programy pro období 2007 – 2013

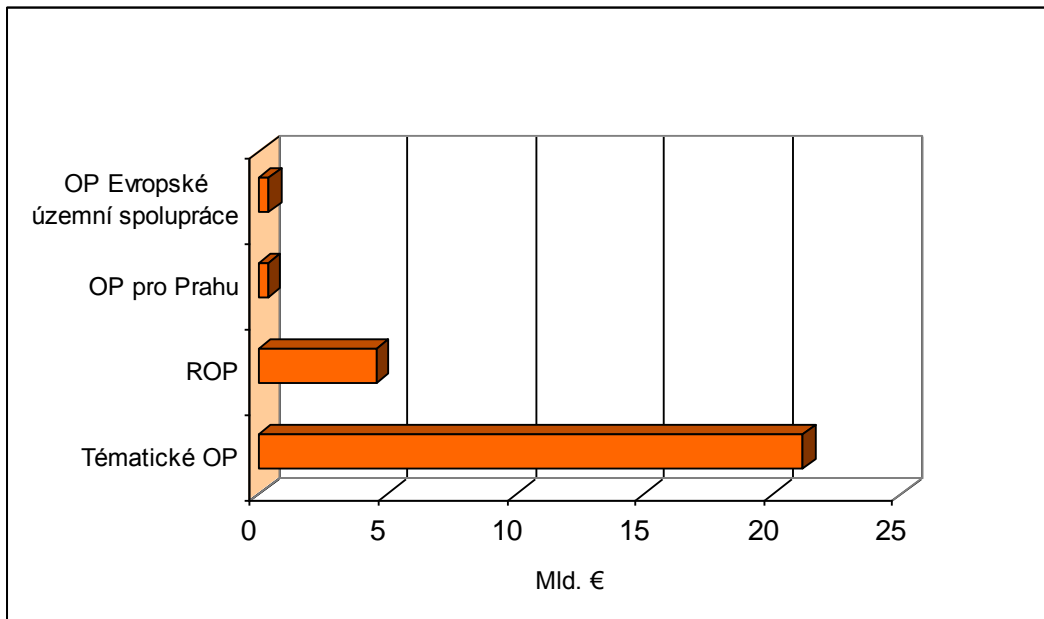
V následujících odstavcích podrobněji rozeberu vztah České republiky k fondům Evropské unie a možnosti čerpání peněžních prostředků z těchto fondů českými subjekty.

Operačními programy rozumíme elementární rozvojovou strategii České republiky. Operační programy jsou definovány Národním strategickým referenčním rámcem<sup>8</sup>. Jedná se o konkrétní strategické dokumenty, které rámcově vymezují konkrétní oblasti podpory. Na základě operačních programů lze čerpat peněžní prostředky z fondů Evropské unie určených na regionální politiku. Každý operační program má podrobně stanovené priority a cíle pro konkrétní oblast v dané zemi nebo regionu. Obsahuje také souhrn všech subjektů, které jsou způsobilé o podporu žádat.

Dělení operačních programů je na programy tematické a programy regionální. Operační programy regionálního charakteru jsou zaměřeny na problémy konkrétních regionů soudržnosti, kdežto programy tematické mají za cíl podpořit konkrétní sektor – podnikání, kulturu, životní prostředí apod. Dále budu popisovat operační programy současného programového období 2007 – 2013 mající za cíl plnit cíle regionální politiky a využívající k tomu Fondu soudržnosti a strukturálních fondů.

---

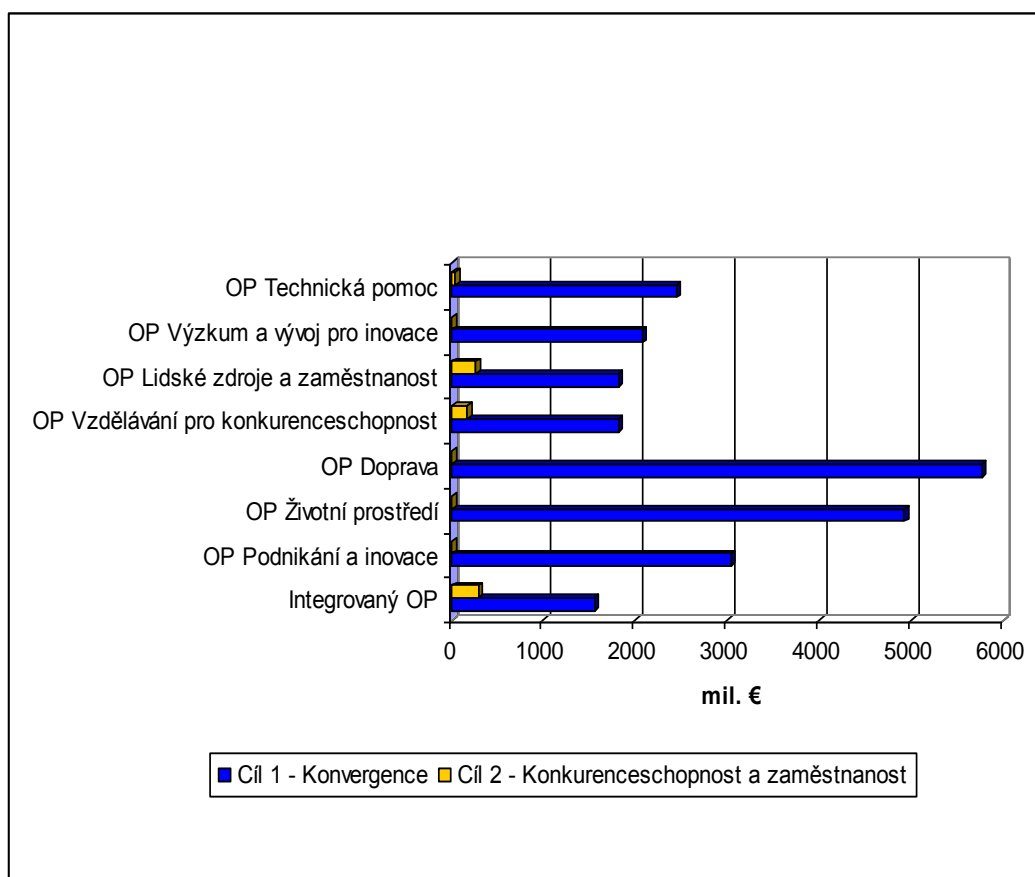
<sup>8</sup> Národní strategický referenční rámec (NSRR) je dokument určující priority a cíle, kterých chce v konkrétním programovacím období daná členská země dosáhnout prostřednictvím fondů EU. *Národní strategický referenční rámec* [online]. [cit. 2011-11-14]. Dostupné z: <<http://www.vlada.cz/cz/media-centrum/predstavujeme/narodni-strategicky-referencni-ramec:-strategicky-dokument-v-oblasti-operacnich-programu-38806/>>.



Graf č. 2 – Přidělené peněžní prostředky z fondů Evropské unie pro období 2007 – 2013 pro Českou Republiku (Zdroj: [www.strukturalni-fondy.cz](http://www.strukturalni-fondy.cz))

## 5.1 Tematické operační programy

Evropská Unie má připraveno dohromady 8 operačních programů z tematické oblasti, které mají naplnit cíl Konvergence pro programové období 2007 – 2013. Celkem je na tyto programy vyhrazeno 21,2 mld. EUR. Všech 8 programů je zaměřeno jiným směrem a lze je využít kdekoli v rámci území České republiky s jedinou výjimkou, kterou je Hlavní město Praha. Další výjimkou jsou operační programy Životní prostředí a Doprava. Zdroj jejich financování je Fond soudržnosti a lze je čerpat na celém území České republiky. Trochu odlišné jsou operační programy Technická pomoc, Vzdělání pro konkurenceschopnost, Lidské zdroje a zaměstnanost a Integrovaný operační program. Tyto operační programy jsou jak z peněžních prostředků pro cíl Konvergence, tak z prostředků cíle Regionální konkurenceschopnost a zaměstnanost. Tematické operační programy mají vyčleněno 75,8 mil. EUR z prostředků určených pro cíl Regionální konkurenceschopnost a zaměstnanost.



Graf č. 3 – Přidělené prostředky z fondů Evropské unie v cíli Konvergence a v cíli Regionální konkurenceschopnost a zaměstnanost (Zdroj: [www.strukturalni-fondy.cz](http://www.strukturalni-fondy.cz))

### 5.1.1 Integrovaný operační program

Tematickými operačními programy jsou:

- Integrovaný operační program
- Operační program Podnikání a inovace
- Operační program Životní prostředí
- Operační program Doprava
- Operační program Vzdělávání pro konkurenceschopnost
- Operační program Lidské zdroje a zaměstnanost
- Operační program Výzkum a vývoj pro inovace
- Operační program Technická pomoc



Integrovaný operační program je jakýmsi hybridem nebo doplňkem regionálních a tematických operačních programů. Tento operační program má jako hlavní poslání usnadnit a urychlit fungování státní správy a služeb a učinit jejich chod efektivnější. Důsledkem tohoto zefektivnění má být podpoření ekonomického růstu a s tím související růst životního standardu občanů.

Operační program Podnikání a inovace je velmi významným dokumentem, na jehož základě je realizována hospodářská politika a také politika soudržnosti v sociálních oblastech v průmyslu. Jeho hlavním cílem je podpora a rozvíjení prostředí vhodného pro podnikání, což má vyústit ve zvýšení konkurenceschopnosti podniků a následné udržení stávajících a vytváření nových pracovních míst.

Globálním cílem OP Životní prostředí je ochrana a zlepšování kvality životního prostředí jako jednoho ze základních principů udržitelného rozvoje. Operační program Životní prostředí má za cíl zlepšovat stav ovzduší a vod, udržitelné a rozumné energetické hospodářství, udržitelné odpadové hospodářství, sanace starých a prevence nových ekologických průmyslových zátěží, ochranu environmentu, zachovávání krajinného rázu a zvyšování povědomí veřejnosti v otázkách ochrany životního prostředí.

Operační program Doprava má za hlavní cíl rozvoj dopravní dostupnosti se zaměřením na městskou, vodní vnitrozemskou, silniční a železniční dopravu. Program je zaměřen na rozvoj infrastruktury a zlepšení návaznosti mezi jednotlivými druhy dopravy, tzn. zlepšení návaznosti mezi silniční, železniční a lodní dopravou, a to jak v měřítku České republiky, tak v rámci TEN-T (transevropské dopravní sítě).

Operační program Vzdělávání pro konkurenceschopnost má za hlavní úkol pro období 2007 – 2013 podpoření společnosti postavené na vzdělání a tím i posílení pozice České republiky na konkurenčních trzích. Toho se má dosáhnout rozvíjením vzdělávacího systému na všech jeho úrovních, od primárního přes sekundární až po terciární vzdělávání, a vytvořit z nich systém, který poskytne komplexní vzdělání, ale i usnadní a umožní výzkumnou a vývojovou činnost<sup>9</sup>.

---

<sup>9</sup> Ministerstvo školství, mládeže a tělovýchovy. *Operační program vzdělávání pro konkurenceschopnost* [online]. 2007 [cit. 2011-11-14]. Dostupné z: <<http://www.strukturalni-fondy.cz/CMSPages/GetFile.aspx?guid=26c40f51-7478-44c1-a12d-2e6672794ed8>>.

Operační program Lidské zdroje a zaměstnanost má za hlavní cíl zvýšit zaměstnatelnost a následně snížit nezaměstnanost obyvatel.

Operační program Výzkum a vývoj pro inovace má za úkol posilovat, rozšiřovat a podpořit výzkum, inovace a vývoj v České republice. To má mít za následek hospodářský růst, růst podílu silně kvalifikovaných pozic na pracovním trhu a vznik inovačních a výzkumných center v regionech České republiky<sup>10</sup>. Tento stav má být dosažen založením těchto center na špičkové úrovni, vybavených špičkovým výzkumným zařízením, zlepšením kooperace mezi výzkumnou a průmyslovou sférou a zlepšením podpory výzkumného a vývojového vybavení pro vysokoškolskou výuku spolupracující s průmyslem.

Operační program Technická pomoc je zaměřen na zvýšení kvality centrálního řízení a vzájemnou koordinaci a spolupráci více souběžně probíhajících programů, které jsou financované z evropských fondů. To má mít za následek efektivnější využití financí Evropské Unie a uskutečnění cílů pro programové období 2007 – 2013. Od ostatních operačních programů se operační program Technická pomoc liší právě tím, že jeho podpora směřuje do implementace ostatních operačních programů, podporuje aktivity a činnosti nutné s řízením operačních programů.

## 5.2 Regionální operační programy

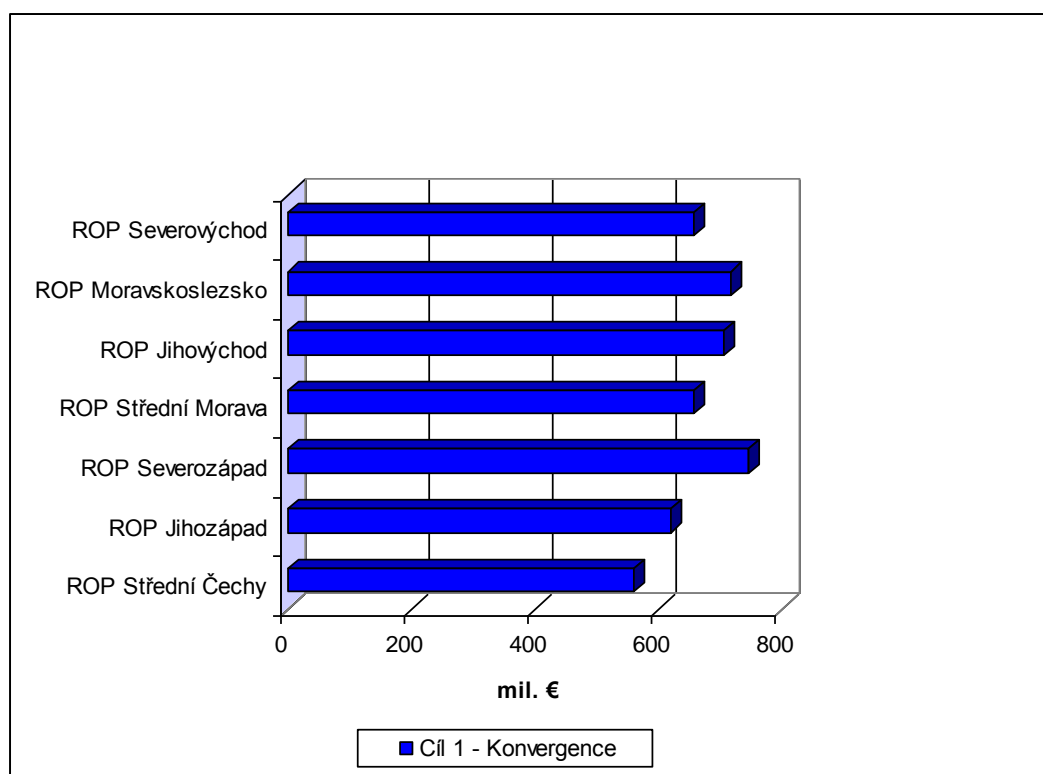
Hlavním úkolem těchto programů je dosažení cíle Konvergence. Čerpání peněžních prostředků z regionálních operačních programů je možné na území České republiky s výjimkou Hlavního města Prahy. Každý z regionálních operačních programů je zaměřen na jednu oblast rozvoje – cestovní ruch, územní rozvoj, doprava a dopravní obslužnost nebo regionální podnikání. Řídícím a zastřešujícím orgánem programů je územní regionální rada. Ta také ustanovuje jednotlivé oblasti podpory v daném regionu. Na cíl Konvergence je prostřednictvím Regionálních operačních programů pro programové období 2007 – 2013 alokováno 4,6 mld. EUR. Zdrojem peněžních prostředků pro regionální operační programy je Evropský fond regionálního rozvoje. Na podporu z programů mohou dosáhnout podnikatelé, územní samospráva, vzdělávací instituce, zájmová sdružení apod.

---

<sup>10</sup> Ministerstvo školství, mládeže a tělovýchovy. *Operační program výzkum a vývoj pro inovace* [online]. 2008 [cit. 2011-11-14]. Dostupné z: <<http://www.strukturalni-fondy.cz/CMSPages/GetFile.aspx?guid=80d40ad9-5498-4a53-95de-526a54f91518>>.

Regionální operační programy pro programovací období 2007 – 2013 jsou:

- Regionální operační program NUTS II Severozápad
- Regionální operační program NUTS II Moravskoslezsko
- Regionální operační program NUTS II Jihovýchod
- Regionální operační program NUTS II Střední Morava
- Regionální operační program NUTS II Severovýchod
- Regionální operační program NUTS II Jihozápad
- Regionální operační program NUTS II Střední Čechy



Graf č. 4 – Rozdělení financí z fondů Evropské unie pro Regionální operační programy pro cíl Konvergence (Zdroj: [www.strukturalni-fondy.cz](http://www.strukturalni-fondy.cz))

Jednotlivé regionální operační programy pracují na velmi podobném systému, geograficky zahrnují jeden nebo více krajů. Cíle jejich působení jsou podobné a vycházejí z cíle Konvergence.

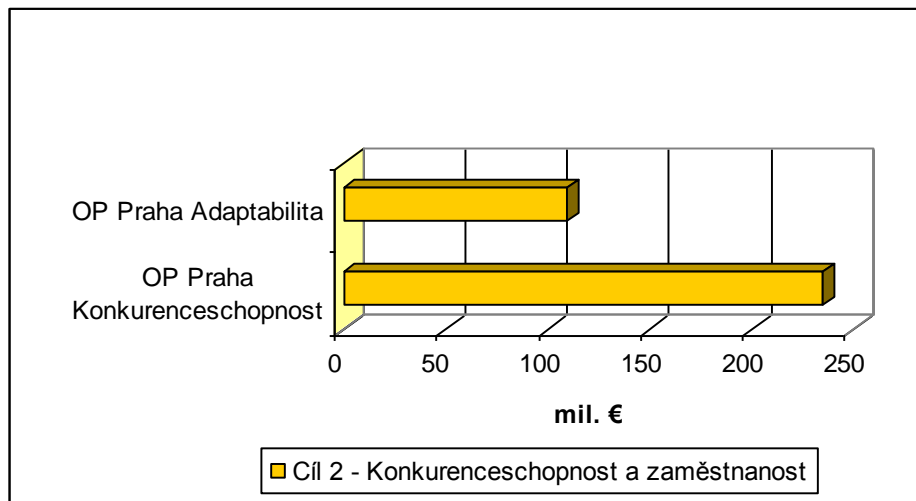
Zabývám se detailnějším popisem pouze jediného regionálního operačního programu, a tím je Regionální operační program NUTS II Jihozápad. Tento program byl využit pro financování projektu, jehož hodnocením se zabývám v praktické části diplomové práce.

### **5.2.1 Regionální operační program NUTS II Jihozápad**

Pod soudržnostní region Jihozápad spadají kraje Plzeňský a Jihočeský. Z evropských prostředků bylo na podporu tohoto regionu vyčleněno 619,65 mil. EUR. Cílem rozvoje tohoto regionu je zvýšení jeho konkurenceschopnosti a jeho zatraktivnění při zachování růstu kvality života jeho obyvatel. I tento ROP se zaměřuje na rozvoj dopravní infrastruktury a obslužnosti, na stabilizaci a rozvoj venkovských oblastí, podporu turismu a na technickou pomoc při čerpání dotací.

### **5.3 Operační programy pro Prahu**

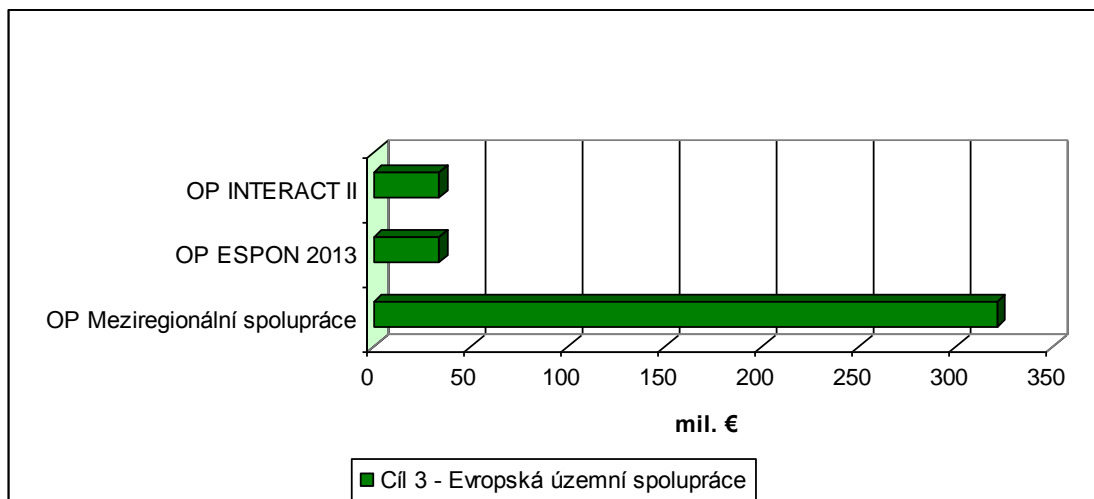
K uskutečnění cíle 2 (Regionální konkurenceschopnost a zaměstnanost v období 2007 - 2013) jsou určeny operační programy pro hlavní město Praha. Zbylé regiony v České republice patří pod cíl 1 (Konvergence). Pro hlavní město Prahu jsou pro cíl Regionální konkurenceschopnost a zaměstnanost vyhrazeny operační programy OP Praha Adaptibilita a OP Praha Konkurenceschopnost. Tyto operační programy mají z prostředků Evropské unie alokováno 343,3 mil. EUR.



Graf č.5 – Alokace financí z fondů Evropské unie pro OP Praha po cíl Regionální konkurenceschopnost a zaměstnanost (Zdroj: Operační programy pro Prahu. Dostupné z: <http://www.strukturalni-fondy.cz/Programy-2007-2013/Operacni-programy-Praha>)

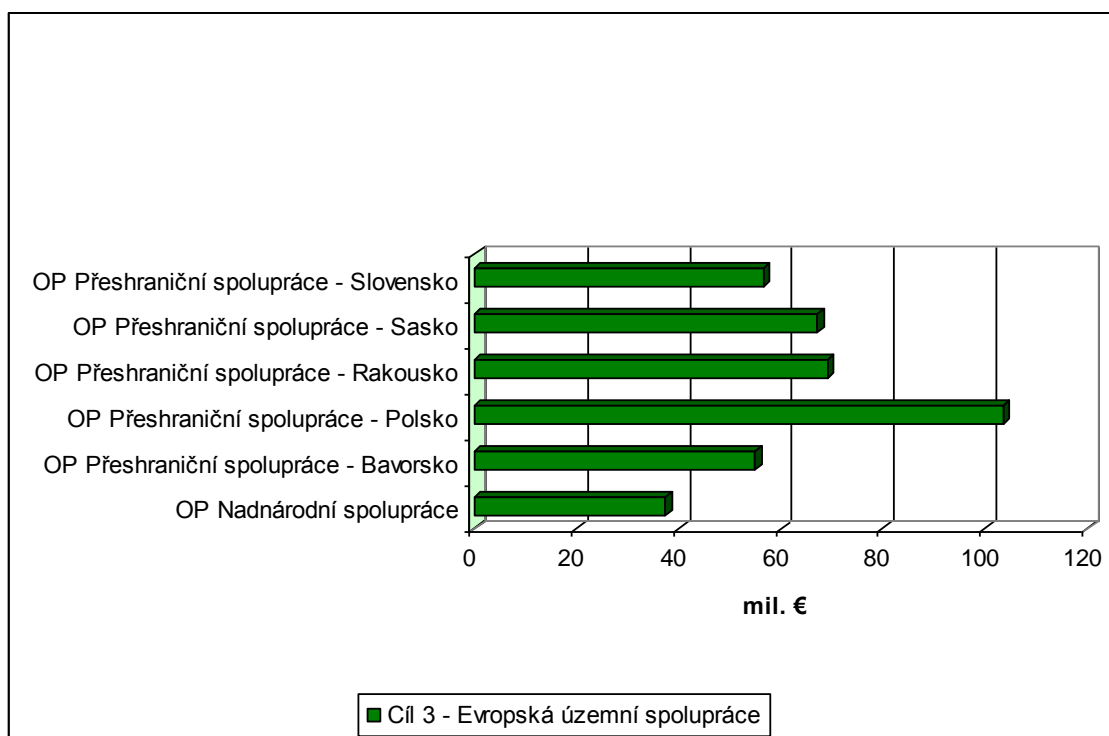
#### 5.4 Operační programy evropské územní spolupráce

OPEÚS navazují na Interreg III. Tato iniciativa působila v programovém období 2000 – 2006. Pod název operační programy evropské územní spolupráce spadají programy podporující nejrůznější formy nadnárodní, mezinárodní a přeshraniční spolupráce a programy ESPON 2013 a INTERACT II.



Graf č.6 – Dostupné finance z fondů Evropské unie pro OP bez alokace na konkrétní státy (Zdroj: Evropská územní spolupráce. Dostupné z: <http://www.strukturalni-fondy.cz/Programy-2007-2013/Evropska-uzemni-spoluprace>)

Operační programy Nadnárodní spolupráce a Přeshraniční spolupráce mají v současném programovacím období alokováno 389 mil. EUR.



Graf č.7 – Dostupné finance z fondů Evropské unie pro OP s alokací na konkrétní státy (Zdroj: Evropská územní spolupráce. Dostupné z: <http://www.strukturalni-fondy.cz/Programy-2007-2013/Evropska-uzemni-spoluprace>)

#### 5.4.1 Operační program meziregionální spolupráce

Mezi tyto programy patří následující:

- Operační program meziregionální spolupráce
- Operační program nadnárodní spolupráce
- EPSON II
- INTERACT II
- Operační program příhraniční spolupráce Česká republika – Bavorsko
- Operační program příhraniční spolupráce Česká republika – Polsko
- Operační program příhraniční spolupráce Česká republika – Rakousko
- Operační program příhraniční spolupráce Česká republika – Sasko
- Operační program příhraniční spolupráce Česká republika – Slovensko

## 6 Marketingový výzkum

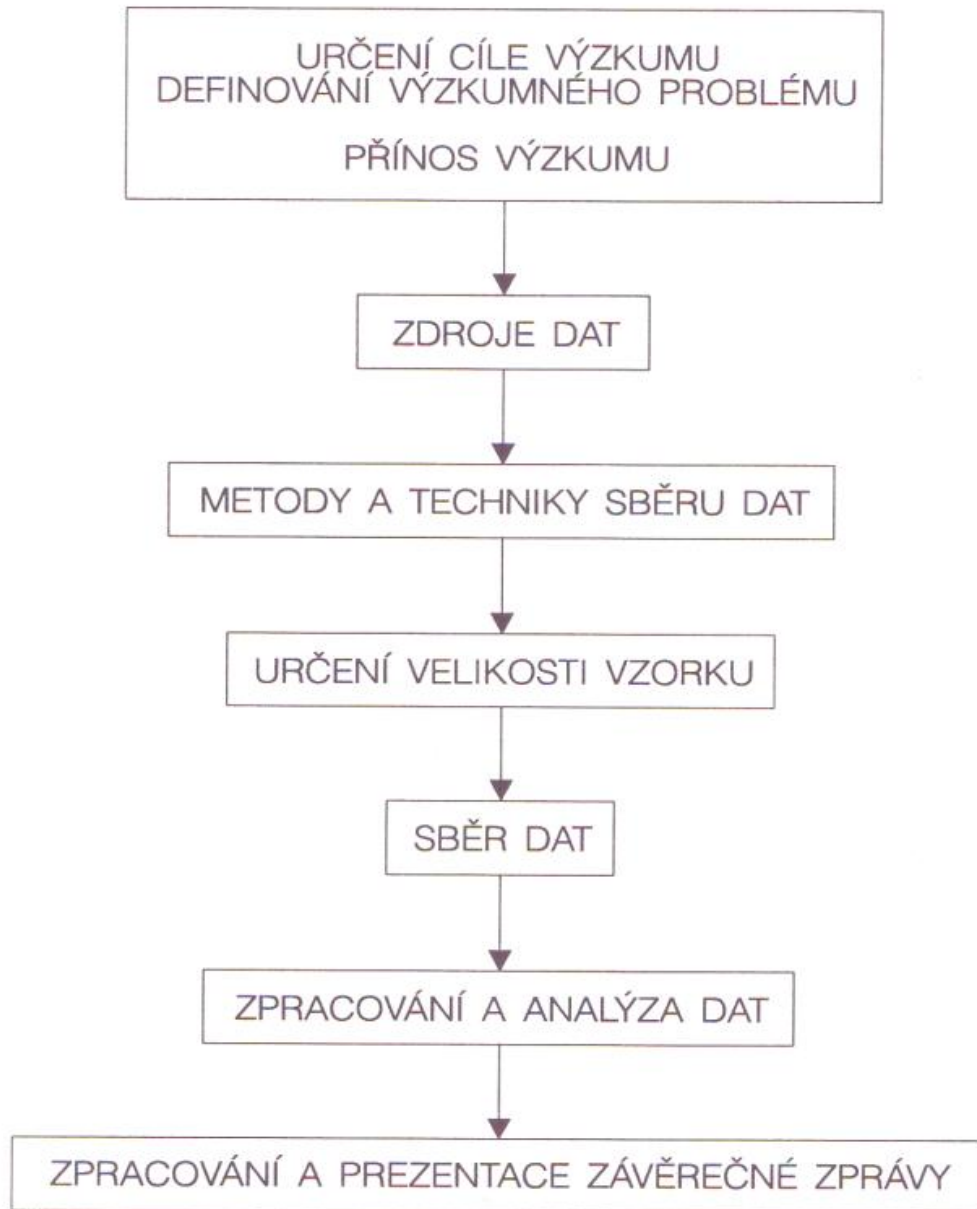
Pod pojem marketingového výzkumu řadíme soubor takových činností, jejichž pomocí získáváme a sbíráme data a informace. Jednou z dobrých definic marketingového výzkumu je definice paní Příbové z knihy *Marketingový výzkum v praxi*: „*Marketingový výzkum je chápán jako funkce, která spojuje spotřebitele, zákazníka a veřejnost s marketingovým pracovníkem prostřednictvím informací – informací užívaných ke zjišťování a definování marketingových příležitostí a problémů, k tvorbě, zdokonalování a hodnocení marketingových akcí, monitorování marketingových úsilí a ke zlepšení pochopení marketingu jako procesu.*“<sup>11</sup>. Při marketingovém průzkumu je nezbytné nejprve specifikovat to, jaké informace mají být výstupem výzkumu, jaká data jsou pro požadovaný účel důležitá. Dalším krokem je vytvoření souboru metod, kterými budeme získávání informací řídit a algoritmů pro zhodnocení sebraných dat. Pomocí analýzy dat jsme dále schopni zjistit souvislosti, které nás zajímají. Tyto souvislosti využíváme při dalším rozhodování.

### 6.1 Proces marketingového výzkumu

Ačkoliv se v literatuře o marketingovém výzkumu používají odlišná řazení a třídění, samotný obsah marketingového výzkumu se neliší. Výzkumy lze členit například dle fáze projektu na přípravné a realizační. Jinou možnost dělení výzkumu nabízí paní Příbová, když jej dělí na 7 fází. Toto dělení je na obrázku č.1.

---

<sup>11</sup> PŘÍBOVÁ, M. *Marketingový výzkum v praxi*. 1. vydání, Praha: Grada Publishing spol. s. r.o., 1996, 248 s., ISBN: 80-7169-299-9 .



Obrázek č. 1 – Proces marketingového výzkumu (Zdroj: PŘÍBOVÁ, M. *Marketingový výzkum v praxi*. 1. vydání, Praha: Grada Publishing spol. s. r.o., 1996, 248 s., ISBN: 80-7169-299-9)



## **6.2 Pravidla pro tvorbu dotazníku**

Pokud tvoříme pro marketingový výzkum dotazník, je nezbytné, abychom se drželi několika pravidel pro jeho tvorbu. Dotazník musí být srozumitelný pro celou škálu dotazovaných, musíme v něm tedy využívat co nejjednodušší jazyk. Pokud je dotazník cílen i na neobornou veřejnost, musíme se vyvarovat odborných termínů, kterým laik neporozumí. Formulované otázky musí být stručné, dotazovat se na jedinou věc a musí být konkrétní. Také si musíme dát pozor na dvojsmysly a na možnost špatného pochopení některých slov, neměli bychom používat slova s více významy. Otázky, které v sobě mají spojovací výrazy, a skládají se tedy z více otázek, bychom měli rozdělit na více otázek nezávislých. Také bychom se měli vyvarovat nepříjemných a osobních otázek. Zvyšují pravděpodobnost nepravdivé odpovědi nebo její přeskočení.

## 7 Empirická část

Empirická část mé práce stručně zhodnocuje ekonomické ukazatele konkrétního projektu a zhodnocuje provedené dotazníkové šetření, které zjistí jinak obtížně měřitelné hodnocení přínosu projektu. Tato část mé diplomové práce se zabývá konkrétním projektem, na který byly získány finanční prostředky z fondů Evropské Unie. Je zde uvedeno stručné seznámení s lokalitou a samotným projektem – vybudováním městské knihovny v objektu bývalého hradu. Dále jsou v této části uvedeny finanční prostředky, které byly na tento projekt použity, a je zde vyjádřen význam prostředků, které byly získány z fondů Evropské Unie.

V další pasáži této části je provedeno zhodnocení dotazníkového šetření spokojenosti obyvatel města s tímto projektem. Výstupem bude zjištění, zda byl projekt úspěšný ve smyslu důležitosti pro rozvoj města a spokojenosti místních obyvatel.

Dále budou uvedeny možné směry, kterými by se projekt měl dále ubírat, aby byla zajištěna jeho udržitelnost.



Obrázek č. 2 – Znak města Soběslavi

## 7.1 Finanční a ekonomické zhodnocení

### 7.1.1 Stručná charakteristika oblasti, základní údaje o žadateli

Město Soběslav se nachází v jižních Čechách, přibližně 100 km jižně od Prahy a 40 km severovýchodně od Českých Budějovic. Od jihu k severu protéká městem řeka Lužnice. Na území 20 km<sup>2</sup>, které město zaujímá, žilo ke konci roku 2010 7279 obyvatel.

<b>Název projektu</b>	Záchrana gotického hradu - Soběslav
<b>Lokalizace</b>	Město Soběslav, katastrální území město Soběslav
<b>Žadatel</b>	Město Soběslav, náměstí Republiky 59, 392 01 Soběslav
<b>Statutární zástupce</b>	
<b>Osoba odpovědná za realizaci projektu</b>	Jindřich Bláha
<b>Kontaktní údaje</b>	Tel.: +420 381 123 456
<b>E-mail:</b>	fondy@sobeslav.cz
<b>Celkový rozpočet</b>	
<b>Termín zahájení projektu</b>	17. 3. 2008 <i>(pak změněn na 12.9.2008)</i>
<b>Termín ukončení projektu</b>	14.6.2010 <i>(pak změněn na 30.11.2010)</i>

### 7.1.2 Analýza původního stavu

Gotický hrad, který byl zrekonstruován na základě žádosti o dotaci z fondů Evropské unie, byl vystavěn ve 14. století a sloužil jako sídlo rodu Rožmberků. Později v tomto hradu sídlili soběslavští hejtmané a byl zde také měšťanský pivovar či sklad ovoce a zeleniny. Poté, co byly v 80. letech 20. století odstraněny dřevěné konstrukce a střecha, hrad začal chátrat. Později z hradu zůstalo zachováno pouze obvodové zdivo a část sklepních prostor. Do roku 2001, kdy byl vybrán návrh ing. arch. Jaromíra Kročáka, na hradu probíhaly pouze nejnnutnější opravy. Od té doby byly na hradu prováděny rekonstrukce s použitím finančních prostředků z Programu regenerace městské památkové zóny a následně z Programu záchrany architektonického dědictví. Z těchto zdrojů bylo provedeno vyklizení sutin, statické zajištění dochovaných konstrukcí, zastřešení sklepů a ztužující železobetonová deska. Po těchto opravách byla zrekonstruována také věž Hláška a vybudována terasa nad pivovarskými sklepy. Vzhledem k objemu finančních prostředků potřebných na realizaci projektu není možné, aby město financovalo projekt samo ze svého rozpočtu, protože by to pro něj

znamenal neúměrně vysoký výdaj v rozpočtu, následkem čehož by město postrádalo finance na další nezbytné výdaje a provoz.

### 7.1.3 Použitý operační program

#### Operační program: ROP NUTS II Jihozápad

#### Prioritní osa 3: Rozvoj cestovního ruchu

#### Oblast podpory 3.2: Revitalizace památek a využití kulturního dědictví v rozvoji cestovního ruchu

Regionální operační program regionu soudržnosti NUTS II Jihozápad, stejně jako zbývajících 6 regionálních operačních programů, slouží v programovacím období 2007 – 2013 k rozvoji hospodářského a sociálního rozvoje v určených regionech soudržnosti. Regionální operační program Jihozápad podporuje kraje Plzeňský a Jihočeský. Cílem je zvýšit konkurenceschopnost a atraktivitu regionu a dlouhodobě zvyšovat kvalitu života obyvatel regionu. Z Evropského fondu pro regionální rozvoj je na podporu tohoto programu vyčleněno 18,4 miliard korun.

Grafické vymezení regionu soudržnosti Jihozápad



Obrázek č. 3 – Grafické vymezení regionu soudržnosti Jihozápad (Zdroj: Informační publikace o ROP Jihozápad.)

Prioritní osy tohoto programu jsou:

- prioritní osa 1 - dostupnost center
- prioritní osa 2 - stabilizace a rozvoj měst a obcí
- prioritní osa 3 - rozvoj cestovního ruchu
- prioritní osa 4 - technická pomoc

Projekt záchrany gotického hradu Soběslav patří pod **prioritní osu 3 – Rozvoj cestovního ruchu**. Tato prioritní osa je zaměřena na projekty, jejichž cílem je zvýšit využití potenciálu území a posílit udržitelný cestovní ruch, např. výstavbu turistických cest, ubytovacích kapacit, rekonstrukce památek atd.

Oblastí podpory, pod kterou spadá projekt záchrany gotického hradu, je oblast podpory 3.2 revitalizace památek a využití kulturního dědictví v rozvoji cestovního ruchu.

#### 7.1.4 Souhrnný rozpočet projektu

Jelikož náklady na projekt na záchranu gotického hradu a vybudování regionálního informačního centra činily více než 30 mil. Kč, bylo potřeba vypracovat úplné finanční a ekonomické hodnocení projektu, které je nezbytnou součástí žádosti o dotaci.

<b>Základní rozpočtové náklady (ZRN)</b>	
Hlavní stavební výroba - celkem	6 274 755
Přidružená stavební výroba - celkem	13 053 345
Montáž - celkem	8 759 000
<b>ZRN - celkem</b>	<b>28 087 100</b>
Hodinové zúčtovací sazby (HZS)	0
<b>ZRN + HZS</b>	<b>28 087 100</b>
<b>Ostatní rozpočtové náklady</b>	
Ztížené výrobní podmínky	618 499
Zařízení staveniště	646 003
Provoz investora	168 523
Kompletační činnost	421 307
Rezerva rozpočtu	2 808 710
<b>Ostatní náklady celkem</b>	
<b>ZRN + ostatní náklady + HZS</b>	<b>32 750 142</b>
<b>Základ pro DPH</b>	<b>32 750 142</b>
DPH 19 %	6 222 527
<b>CENA ZA OBJEKT CELKEM</b>	<b>38 972 669</b>

Tabulka č. 1 – Náklady na stavební úpravy a přístavbu gotického hradu

Název nákladu	Náklad	Procento	Z toho neinvestiční výdaje
Hlavní způsobilé výdaje	39 115 819,00	87,28%	160 650,00
<b>Pořízení pozemků (do výše 10 % CZV)</b>	<b>0,00</b>	<b>0,00%</b>	<b>0,00</b>
<b>Pořízení staveb formou výstavby; rekonstrukce vč. nezbytné infrastruktury</b>	<b>38 972 669,00</b>	<b>86,96%</b>	<b>0,00</b>
<b>Odstranění staveb</b>	<b>0,00</b>	<b>0,00%</b>	<b>0,00</b>
<b>Pořízení samostatných movitých věcí</b>	<b>0,00</b>	<b>0,00%</b>	<b>0,00</b>
<b>Pořízení staveb formou nákupu (do výše 15 % CZV)</b>	<b>0,00</b>	<b>0,00%</b>	<b>0,00</b>
<b>Technická zařízení a zařizovací předměty staveb</b>	<b>0,00</b>	<b>0,00%</b>	<b>0,00</b>
<b>Pořízení technologických zařízení pro potřeby služeb cestovního ruchu</b>	<b>0,00</b>	<b>0,00%</b>	<b>0,00</b>
<b>Pořízení nehm. majetku - nákup softwaru, licencí a ocenitelných práv</b>	<b>0,00</b>	<b>0,00%</b>	<b>0,00</b>
<b>Náklady na úpravu veřejných prostranství</b>	<b>0,00</b>	<b>0,00%</b>	<b>0,00</b>
<b>Restaurátorské práce</b>	<b>0,00</b>	<b>0,00%</b>	<b>0,00</b>
<b>Služby</b>	<b>143 150,00</b>	<b>0,32%</b>	<b>83 650,00</b>
Výdaje na publicitu dle podmínek ROP NUTS II JZ	41 650,00	0,09%	41 650,00
Výdaje na audit projektu (je-li vyžadován ŘO)	42 000,00	0,09%	42 000,00
Výdaje na projektovou dokumentaci (do výše 5 % CZV)	59 500,00	0,13%	0,00
Vedlejší způsobilé výdaje	71 400,00	0,16%	71 400,00
<b>Výkup budov určených k demolici</b>	<b>0,00</b>	<b>0,00%</b>	<b>0,00</b>
<b>Služby</b>	<b>35 700,00</b>	<b>0,08%</b>	<b>35 700,00</b>
Výdaje na právní, technické, finanční a ekonomické poradenství	0,00	0,00%	0,00
Výdaje na účetnictví vztahující se k projektu	0,00	0,00%	0,00
Výdaje spojené s řízením projektu	35 700,00	0,08%	35 700,00
<b>Osobní náklady spojené výhradně s řízením projektu</b>	<b>35 700,00</b>	<b>0,08%</b>	<b>35 700,00</b>
Nezpůsobilé výdaje	5 630 054,20	12,56%	168 750,00
<b>Odpisy</b>	<b>0,00</b>	<b>0,00%</b>	<b>0,00</b>
<b>Úroky</b>	<b>0,00</b>	<b>0,00%</b>	<b>0,00</b>
<b>Opravy budov a komunikací</b>	<b>0,00</b>	<b>0,00%</b>	<b>0,00</b>
<b>Leasing</b>	<b>0,00</b>	<b>0,00%</b>	<b>0,00</b>
<b>Režijní náklady</b>	<b>0,00</b>	<b>0,00%</b>	<b>0,00</b>
<b>Věcné příspěvky</b>	<b>0,00</b>	<b>0,00%</b>	<b>0,00</b>
<b>Nákup použitého zařízení</b>	<b>0,00</b>	<b>0,00%</b>	<b>0,00</b>
<b>DPH</b>	<b>0,00</b>	<b>0,00%</b>	<b>0,00</b>
<b>Nezpůsobilé výdaje - ostatní (navýšení výdajů - pořízení staveb formou výstavby, rekonstrukce včetně nezbytné veřejné infrastruktury)</b>	<b>5 630 054,20</b>	<b>12,56%</b>	<b>168 750,00</b>
Očekávané příjmy projektu	0,00	0,00	-
<b>Způsobilé výdaje projektu</b>	<b>39 187 219,00</b>	<b>86,44%</b>	<b>-</b>
Způsobilé výdaje projektu investiční	39 032 169,00	99,60%	-
Způsobilé výdaje projektu neinvestiční	155 050,00	0,40%	-
<b>Celkové výdaje projektu nezahrnující příjmy</b>	<b>44 817 273,20</b>	<b>100,00%</b>	<b>-</b>
<b>Celkové výdaje projektu po odečtení příjmů</b>	<b>44 817 273,20</b>	<b>100,00%</b>	<b>-</b>

Tabulka č. 2 – Rozpočet celého projektu

Z uvedeného rozpočtu lze vidět rozložení veškerých výdajů na projekt. Je zde vymezeno, kolik činí výdaje neinvestiční. Mezi neinvestiční výdaje patří v tomto projektu služby a osobní náklady spojené výhradně s řízením projektu. Určení výše dotace se získá z způsobilých výdajů na projekt, které činí v tomto případě celkem 39 187 219,- Kč, což je 86,44 % z celkové částky výdajů na projekt. Investiční způsobilé výdaje tvoří 99,6 % této částky a neinvestiční výdaje jsou tvořeny zbývajícími 0,4 % z celkové částky.

Nezpůsobilé výdaje projektu, tedy výdaje, na které není možno získat finanční prostředky z fondů Evropské Unie, činí celkem 5 630 054,20 Kč. Tato částka tvoří 12,56 % z celkových výdajů na projekt.

Během realizace projektu došlo k několika změnám v rozpočtu. Zde je uvedena jeho konečná verze. Došlo například k poklesu výdajů na audit projektu o 17 500,- Kč na konečných 42 000,- Kč. Dále byly také navyšovány nezpůsobilé výdaje projektu z 3 010 096,- až na konečných 5 630 054,20 Kč.

Způsobilé výdaje projektu činí 39 187 219,00,- Kč. Požadovaná výše dotace je 92,5 % z celkových způsobilých výdajů projektu.

Původní částka způsobilých výdajů však byla 39 204 719,- Kč. Z této částky byla také počítána výše poskytnuté dotace.

Maximální výše dotace je tedy 36 264 365,- Kč (92,5 % z 39 204 719,- Kč). Pokud by v průběhu realizace projektu došlo k navýšení způsobilých nákladů, musí si je příjemce hradit z vlastních zdrojů. Stejně tak z vlastních zdrojů hradí i veškeré nezpůsobilé výdaje na projekt. Pokud dojde v průběhu realizace projektu ke snížení způsobilých výdajů prokázaných na straně příjemce, jak k tomu došlo v případě tohoto projektu, musí být dodrženy procentní podíly dotace a zdrojů spolufinancování na celkových způsobilých výdajích projektu. V praxi to znamená, že dotace bude úměrně snížena.



Přehled financování způsobilých výdajů projektu	Investiční dotace v Kč	Neinvestiční dotace v Kč	Dotace celkem v Kč	Podíl na celkových způsobilých výdajích v %
Dotace z Regionální rady celkem	36 103 184,86	144 992,71	36 248 177,58	92,5%
Z toho: příspěvek Společenství	33 175 899,61	133 236,54	33 309 136,15	85%
Národní financování	2 927 285,26	11 756,17	2 939 041,43	7,5%
Národní spolufinancování příjemce	2 927 412,76	11 628,67	2 939 041,43	7,5%
Soukromé spolufinancování příjemce	0	0	0	0

Tabulka č. 3 – Přehled financování způsobilých výdajů projektu



Graf č.7 – Podíl na celkových způsobilých výdajích (Zdroj: Vlastní zpracování)

## 7.2 Udržitelnost projektu

Jako hodnotícím faktorem pro zhodnocení udržitelnosti projektu spolufinancovaného z fondů Evropské unie se užívá tzv. indikátorů. Ty mají podobu různých parametrů, u kterých se sleduje hodnota. Je sledována před začátkem realizace projektu, v jejím průběhu i po skončení, tedy v době ostrého provozu projektu. Typicky je to 5 let po dokončení realizace projektu.

U hodnoceného projektu přestavby gotického hradu byl vzhledem k jeho specifičnosti použit pouze jediný indikátor, kterým je *Počet zrekonstruovaných památkových objektů*. Před zahájením realizace měl hodnotu 0, během realizace projektu přešel z hodnoty 0 do hodnoty 1, nyní po skončení realizace a užívání objektu má hodnotu 1. Použití tohoto jediného indikátoru mi bohužel znemožnilo založit mou práci na hodnocení indikátorů, musel jsem pro hodnocení přínosu tedy využít jinou metodu.

Indikátory hlášení	
Kód	63.22.00
Název indikátoru	Počet zrekonstruovaných památkových objektů
Jednotka	počet objektů
Výchozí hodnota	0
Cílová hodnota	1
Průběžná hodnota za předchozí sledované období	1
Dosažená hodnota v období sledovaném v této MZ	1
Datum dosažené hodnoty	30.6.2010

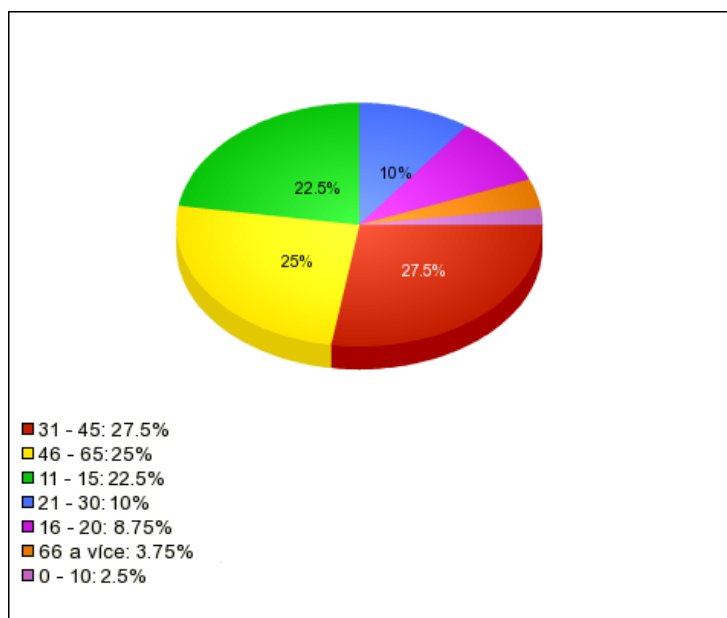
Tabulka č. 4 – Indikátory hlášení (Zdroj: Monitorovací zpráva o zajištění udržitelnosti projektu za období 1.7.2010 – 20.7.2011, klíč monitorovací zprávy 09z9yPM00501)

### 7.3 Dotazníkové šetření

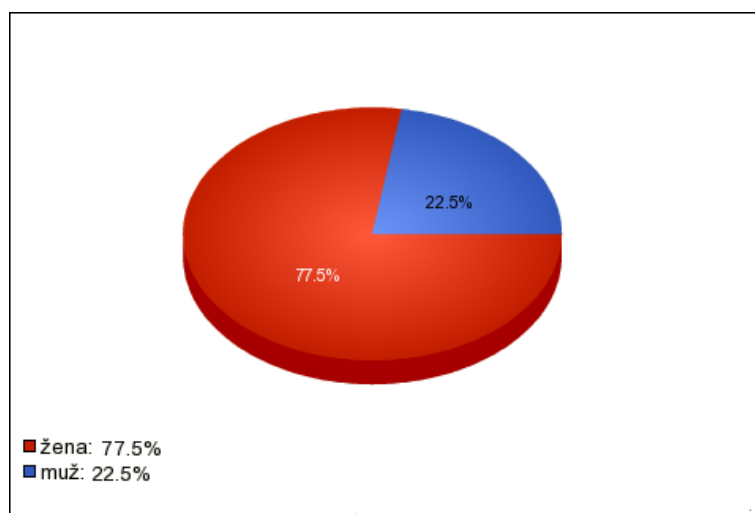
Cílem mé práce je zjištění kvalitativního přínosu realizovaného projektu rekonstrukce gotického hradu a vestavby knihovny a informačního centra. Nejvhodnějším způsobem provedení tohoto výzkumu je dotazníkové šetření. Výstupem dotazníkového šetření je zjištění, zda byl projekt úspěšný ve smyslu důležitosti pro rozvoj města a spokojenosti místních obyvatel.

V dotazníku záměrně využívám jen uzavřený typ otázek. Otevřené otázky jsou velmi složité na zpracování a prakticky neumožňují statistické zhodnocení odpovědí, jsou vhodné spíše jako doplněk k otázkám uzavřeným. Rovněž jsem různými způsoby střídal otázky, abych upoutal pozornost dotazovaných a udržel jejich soustředěnost na dotazník. Některé otázky dotazníku sloužily právě pro tento účel, nebylo tedy ani nutné provést jejich zhodnocení.

Snažil jsem se při vyhodnocení dotazníků zjistit klíčové vztahy osvětlující propojení mezi názorem na přínos zrealizovaného projektu a mezi ostatními faktory. Bylo vráceno 150 vyplněných dotazníků.



Graf č.8 - Věkové složení respondentů (Zdroj: Vlastní zpracování)



Graf č.9 - Složení respondentů podle pohlaví (Zdroj: Vlastní zpracování)

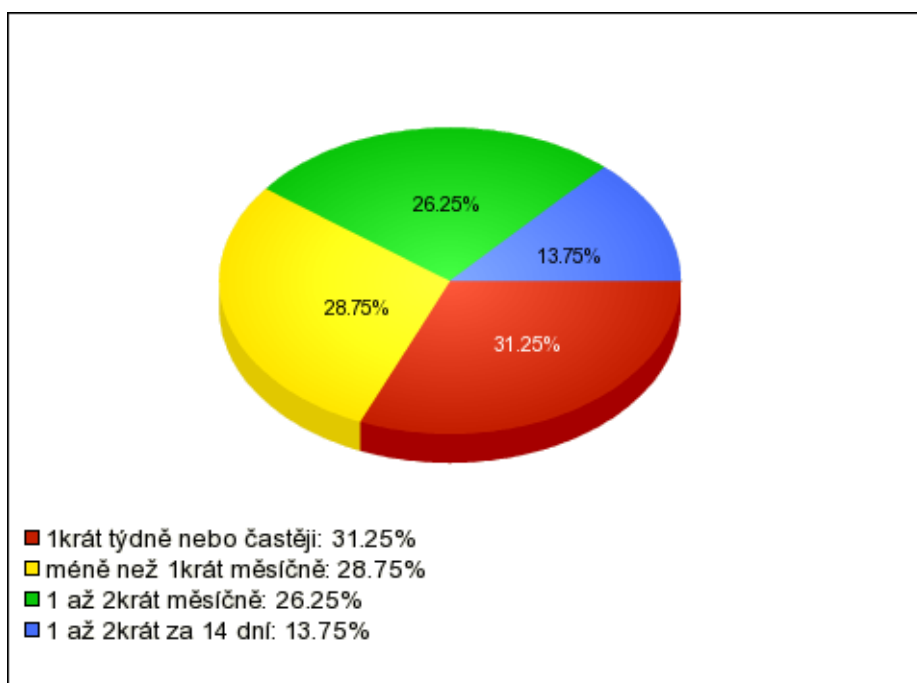
Při pohledu na graf složení respondentů podle pohlaví vidíme, že celých 77,5 % respondentů jsou ženy. Ze zkoumaného vzorku lze usuzovat, že knihovnu navštěvují více ženy než muži, avšak nelze to zobecnit na všechny návštěvníky, protože vzorek respondentů byl omezený. Jedním z míst sběru dat byla školská zařízení, kde je zastoupení žen mezi zaměstnanci vyšší než zastoupení mužů. To výsledek šetření rovněž zkresluje.

Naopak velmi vyrovnaný je vzorek respondentů z hlediska dosaženého vzdělání, jak ukazuje následující graf:



Graf č.10 - Složení respondentů podle dosaženého vzdělání (Zdroj: Vlastní zpracování)

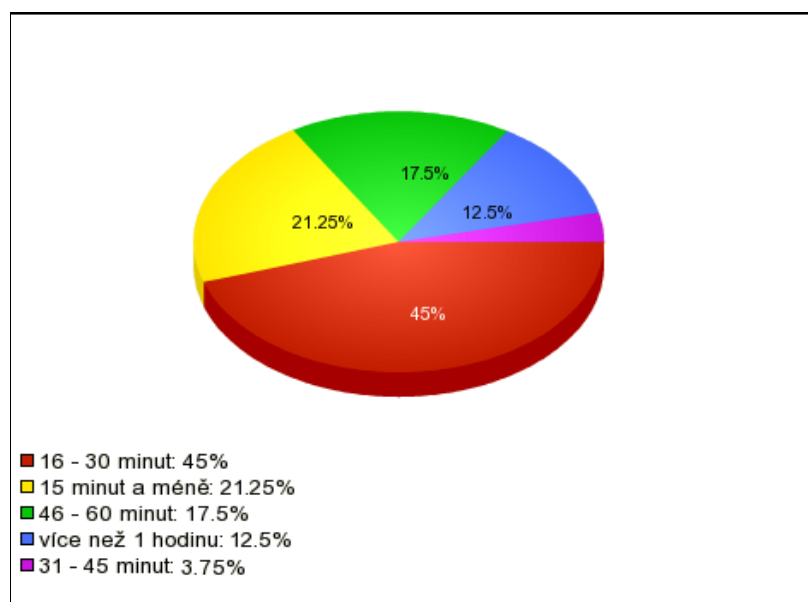
Z grafu složení respondentů podle dosaženého vzdělání je dobře patrné rovnoměrné zastoupení jednotlivých skupin. Nejedná se o typický vzorek obyvatel České republiky. Ovšem při hodnocení dotazníku přínosu projektu, který byl prováděn mimo jiné v knihovně samotné, lze větší zastoupení středoškolsky a vysokoškolsky vzdělaných lidí předpokládat, není to tedy na závadu hodnocení výsledků dotazníkového šetření. Za další faktor vedoucí k nárustu vysokoškolsky vzdělaných lidí mezi respondenty lze považovat také to, že část dotazníků k vyplnění byla distribuována také zaměstnancům školských zařízení z důvodu předpokládané zkušenosti se zkoumanou knihovnou a informačním centrem.



Graf č.11 - Četnost návštěv hradu v celém vzorku respondentů (Zdroj: Vlastní zpracování)

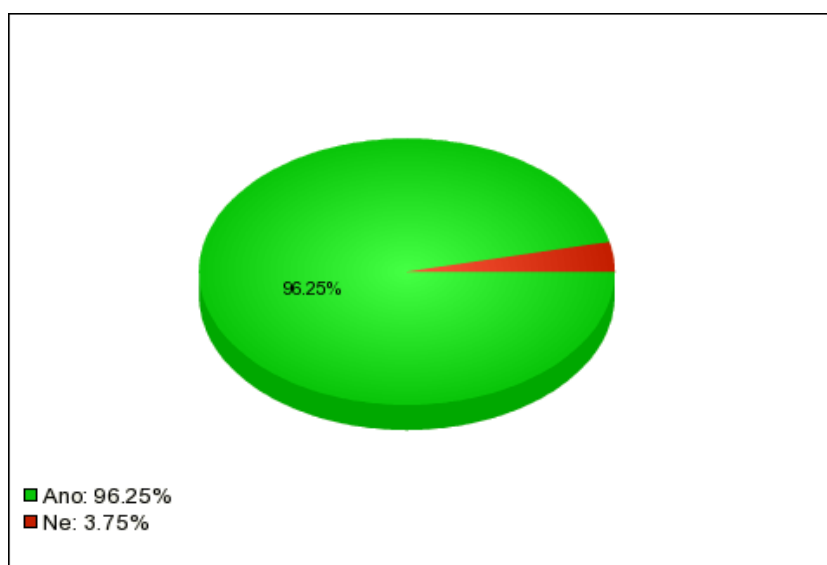
Pro doplnění výsledků průzkumu uvádím graf četnosti návštěv hradu včetně vestavby knihovny a infocentra. Předpokládám, že jednotliví obyvatelé jej navštěvují dle své skutečné potřeby, u této otázky jsem se tedy nezabýval dalšími vztahy mezi četností návštěv a příslušností do jednotlivých segmentů obyvatelstva.

Podobně i následující graf hodnotí otázku, jejíž význam není pro výzkum klíčový a která byla zařazena jen pro doplnění a upřesnění. Jedná se o graf průměrné délky jednotlivých návštěv.

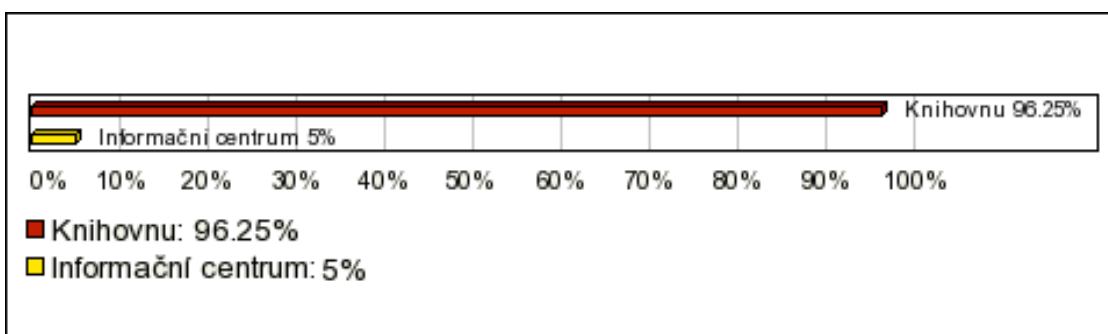


Graf č.12 – Průměrná délka jednotlivé návštěvy hradu (Zdroj: Vlastní zpracování)

Další z řad otázek doplňujících průzkum, které ovšem nebyly k jeho zhodnocení nezbytné, byla otázka, zda jsou návštěvníci spokojeni s nabídkou služeb poskytovaných v rámci knihovny a informačního centra. Tato otázka byla jednou z otázek pro udržení pozornosti a soustředění respondentů, formuloval jsem ji tak, aby výzkum samotný neovlivnila.



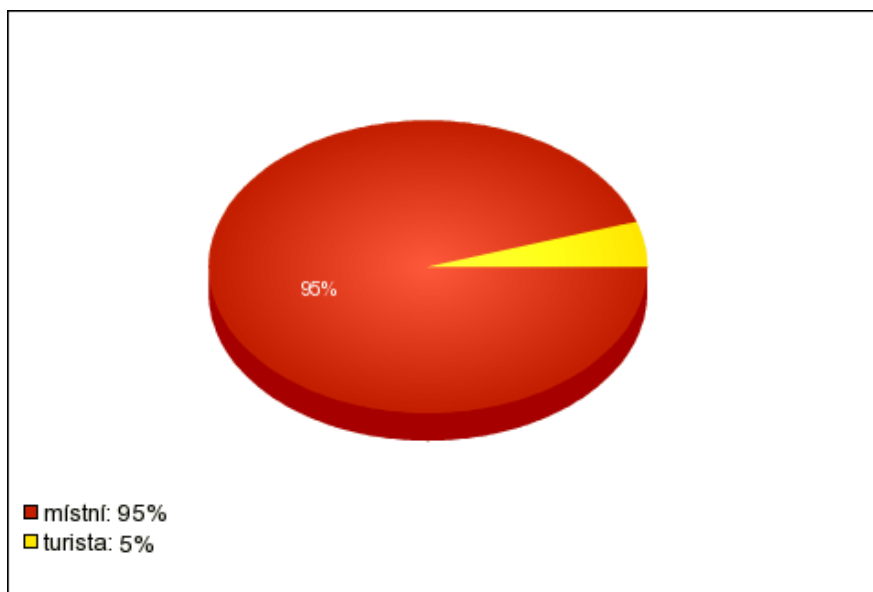
Graf č.13 - Spokojenost s nabídkou služeb knihovny a informačního centra (Zdroj: Vlastní zpracování)



Graf č.14 – Návštěvnost jednotlivých částí hradu (Zdroj: Vlastní zpracování)

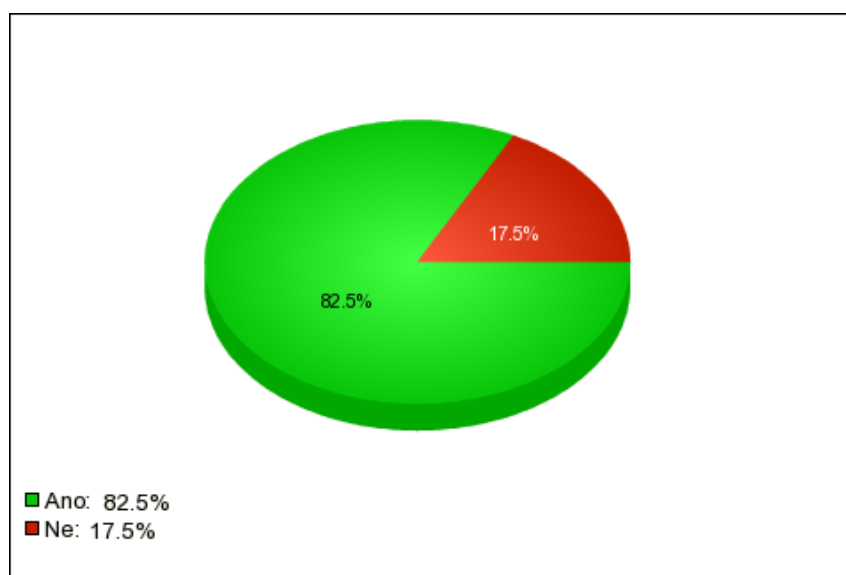
Graf návštěvnosti jednotlivých částí hradu ukazuje, jaký podíl respondentů navštěvuje knihovnu, a kolik navštěvuje informační centrum. Knihovnu navštěvuje 96,25 % respondentů, informační centrum navštěvuje 5 % respondentů. Z toho vyplývá, že pouhých 1,25 % respondentů využívá zároveň obou služeb. Otázkou je, zda celkový podíl 5 % návštěvnosti informačního centra značí nedostatečný rozsah služeb, které poskytuje, nebo to, zda v malém městě není jeho služeb tolik potřeba. Druhé informační centrum ve městě se nachází v prostorách městského úřadu, nelze tedy přesně zhodnotit, zda lze tuto návštěvnost považovat za špatný výsledek.

Velmi podobný poměr odpovědí byl i u otázky, zda je respondent místní, nebo turista. 95 % dotazovaných jsou místní, 5 % dotazovaných jsou turisté. Vysvětlení spatřuji ve faktu, že hlavním posláním projektu vestavby knihovny a informačního centra bylo právě přesunutí městské knihovny z nevyhovujících prostor do nových prostor, které by lépe odpovídaly potřebám návštěvníků i požadavkům kladeným na moderní knihovnu. V tomto světle je fakt, že 5 % respondentů jsou turisté, velmi dobrý, svědčí to o propagaci projektu i mimo město Soběslav.



Graf č.15 - Poměr místních a turistů mezi respondenty (Zdroj: Vlastní zpracování)

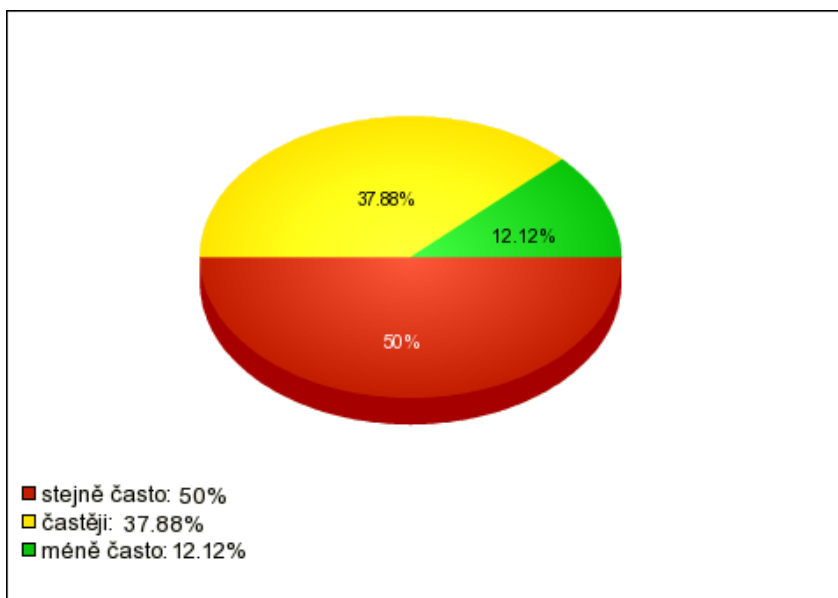
Dvojití souvisejících otázek v dotazníku jsou otázky, zda současní návštěvníci navštěvovali knihovnu nebo informační centrum i před realizací projektu, a v případě, že ano, byli dotázáni, zda ji nyní navštěvují méně často, stejně často, nebo častěji.



Graf č.16 - Navštěvoval jste knihovnu a informační centrum i před realizací **projektu** (Zdroj: Vlastní zpracování)



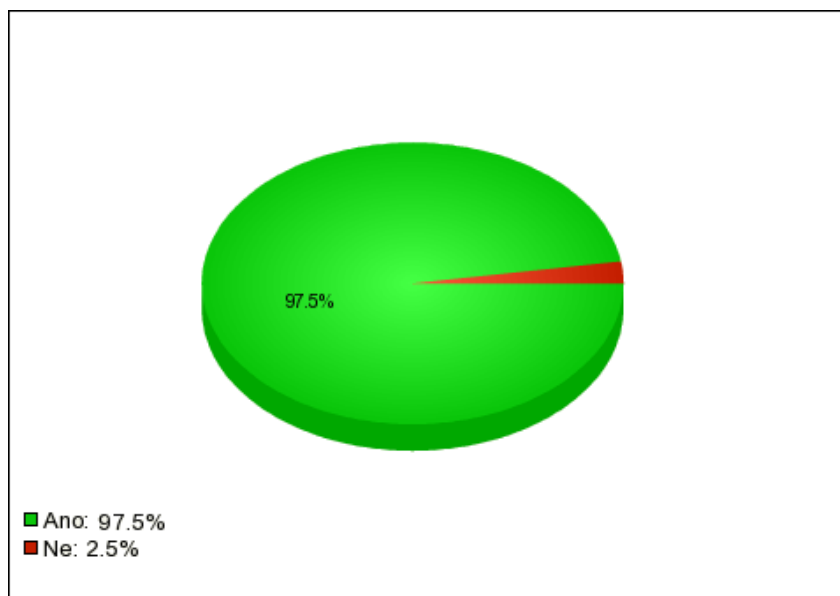
Z grafu je patrné, že 17,5 % respondentů před realizací projektu knihovnu a informační centrum vůbec nenavštěvovalo. Přesun zařízení do nových a atraktivních prostor a s tím související zlepšení zázemí i pro návštěvníky tedy způsobilo nárůst počtu návštěvníků přibližně o jednu pětinu oproti stavu původnímu.



Graf č.17 - Rozdíl v době návštěvy před a po realizaci projektu (Zdroj: Vlastní zpracování)

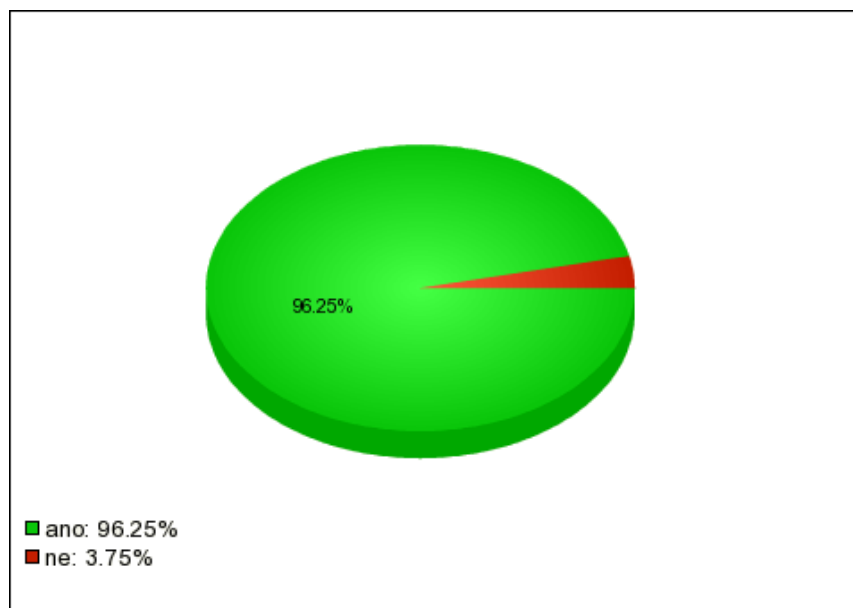
Z grafu vyplývá, že celých 87,88 % dotazovaných navštěvuje knihovnu stejně často nebo častěji než před realizací projektu, a pouhých 12,12 % dotazovaných ji navštěvuje méně často.

Z odpovědí respondentů na obě zmíněné otázky tedy vyplývá, že realizovaný projekt zvýšil knihovně a informačnímu centru poměrně významně návštěvnost.



Graf č.18 - Spokojenost s novým prostředím (Zdroj: Vlastní zpracování)

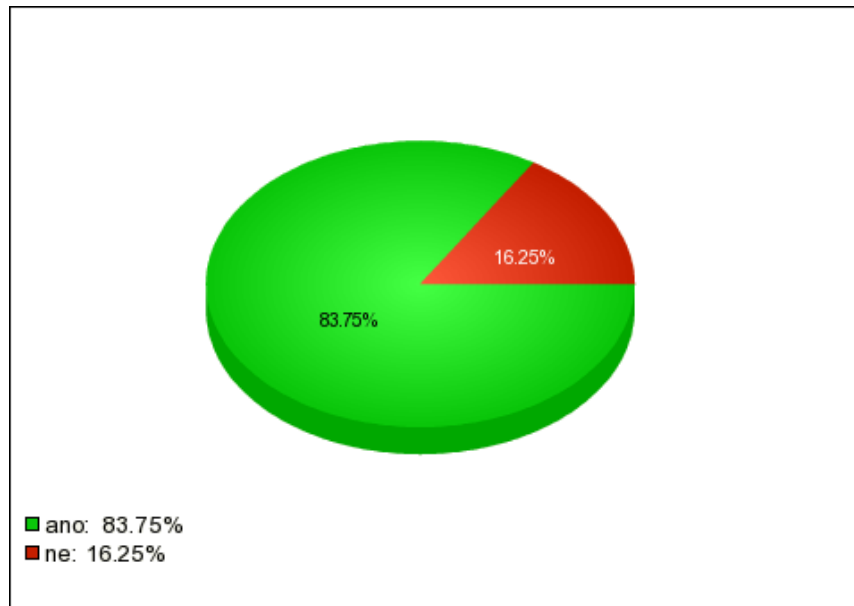
Celkem 97,5 % respondentů odpovědělo kladně na otázku, zda se jim líbí nové prostředí knihovny a informačního centra. Jelikož projekt je dokončen již více než rok, názory na projekt jsou již ustálené, jedná se tedy o extrémně dobrý výsledek pokud vezmeme do úvahy, o jak odvážné řešení z architektonického hlediska se jedná. S tím úzce souvisí vyhodnocení odpovědí na otázku, zda se respondentům líbí architektonické provedení přestavby. Po více než roce od uvedení celého díla do provozu se celých 96,25 % dotazovaných vyjádřilo, že se jim architektonické provedení přestavby líbilo. Vyvozují z toho tedy, že architektonický návrh byl proveden kvalitně, a i spojení starého gotického kamenného hradu s moderními konstrukcemi ze skla a oceli bylo provedeno vkusně a citlivě, a že přirozeně doplňuje městskou architekturu. Vyhodnocení této otázky je v následujícím grafu:



Graf č.19 - Spokojenost s architektonickým provedením přestavby (Zdroj: Vlastní zpracování)

Jednou z podmínek spolufinancování projektů z fondů Evropské unie je i zabezpečení jejich alespoň minimální následné propagace. V případě našeho zkoumaného projektu je propagace zajištěna články v místních periodikách, upozorněními na možnost návštěvy na informačních tabulích a mapách na území města, a také na informační tabuli na objektu knihovny (viz. příloha).

Na otázku, zda město dostatečně propaguje projekt, a buduje o něm povědomí, odpovědělo kladně 83.75 % respondentů. To sice není špatný výsledek, ale ve srovnání s ostatními zkoumanými parametry je výrazně horší. Vyhodnocení odpovědí na otázku je v grafu.

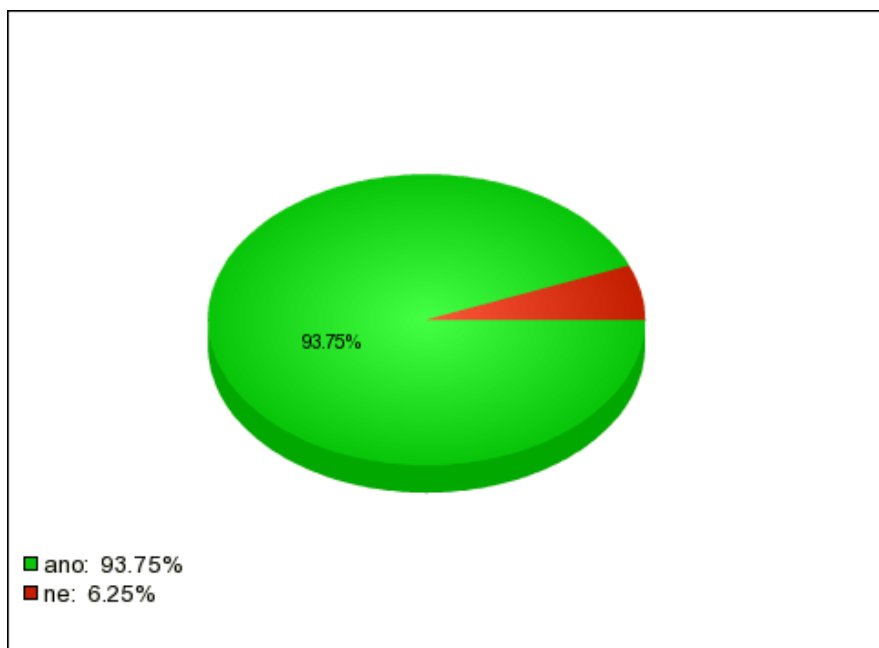


Graf č.20 - Spokojenost s propagací projektu (Zdroj: Vlastní zpracování)

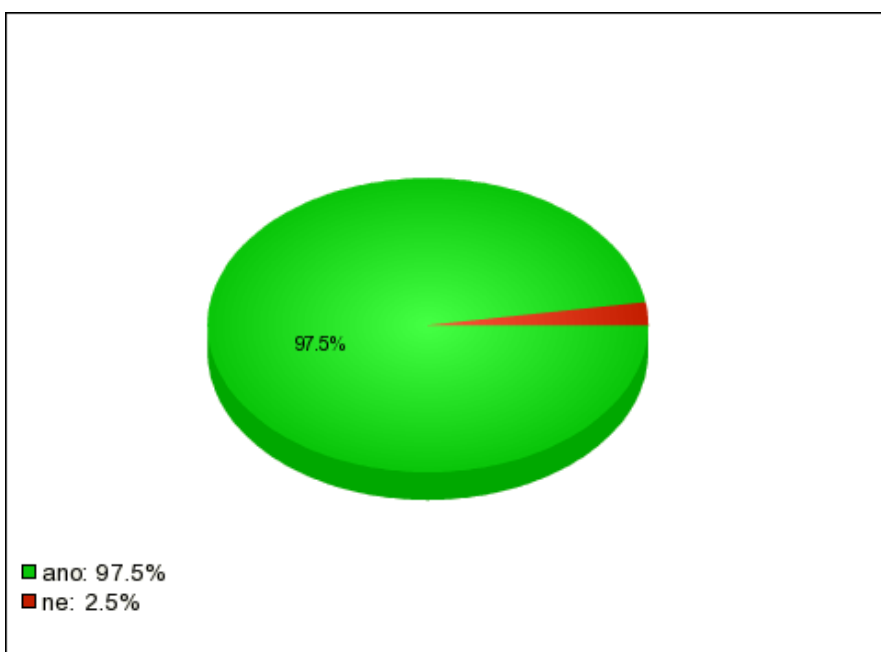
Vidím zde velkou souvislost s tím, že na otázku, zda je respondent místní nebo turista, odpovědělo pouhých 5 % dotazovaných, že jsou turisté. Přitom projekt je v rámci Jižních Čech unikátní a má potenciál se stát vyhledávanou kulturní památkou. Navrhuji tedy provést taková marketingová opatření, která přilákají pozornost turistů i ze vzdálenějších míst. Jako jednu možnou, nikoliv však jedinou možnost ekonomicky dostupné varianty propagace projektu je využití místa v městských novinách Hláska, a nabídnutí prostoru v nich v rámci reciprocity výměnou za prostory na propagační články v místních periodikách v ostatních městech České republiky.

S předchozí úvahou souvisí zhodnocení otázky, zda respondent považuje projekt za přínosný pro rozvoj turismu v regionu, a porovnání s výsledky otázky, zda jej považuje za přínos pro obyvatele regionu. Jako přínosný pro obyvatele regionu ho hodnotí 97,5 % dotazovaných, což je více, než kolik jej hodnotí jako přínosný pro rozvoj turismu v regionu, kde bylo kladných odpovědí 93,75 %.

Vyvozují z toho, že pokud by město více propagovalo projekt i mimo vlastní území a vně regionu a přilákalo tak projektem více turistů, projevílo by se to na hodnocení otázky o přínosu projektu k rozvoji turismu zvýšením podílu kladných odpovědí.



Graf č.21 - Názor na přínos projektu pro rozvoj turismu (Zdroj: Vlastní zpracování)



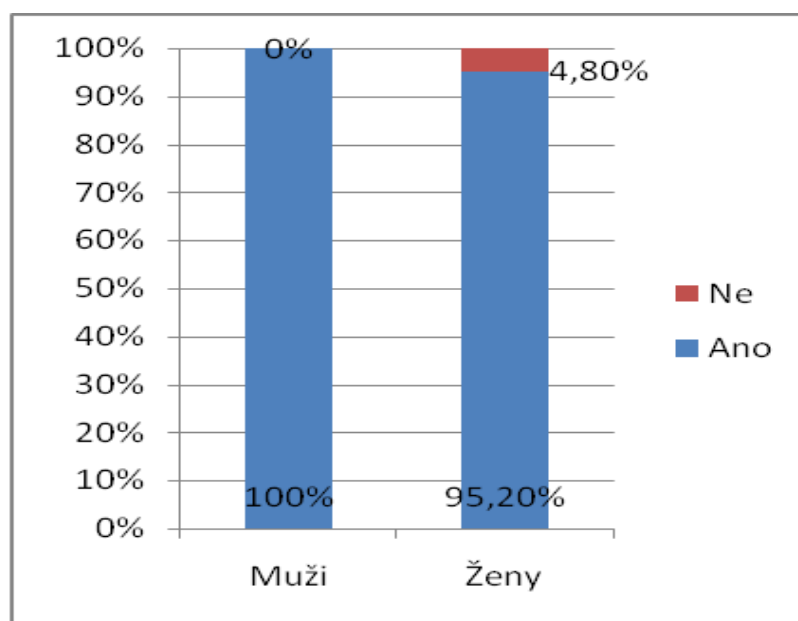
Graf č.22 - Názor na přínos projektu pro obyvatele regionu (Zdroj: Vlastní zpracování)

V další části práce poukáží na vztahy mezi odpověďmi na zásadní otázky dotazníkového šetření a složením respondentů. Zabývat se budu vztahem mezi

procentem kladných a záporných odpovědí, a věkem, pohlavím a dosaženým vzděláním respondentů.

Jako první zhodnotím vliv rozdělení respondentů na hodnocení architektonického provedení přestavby hradu.

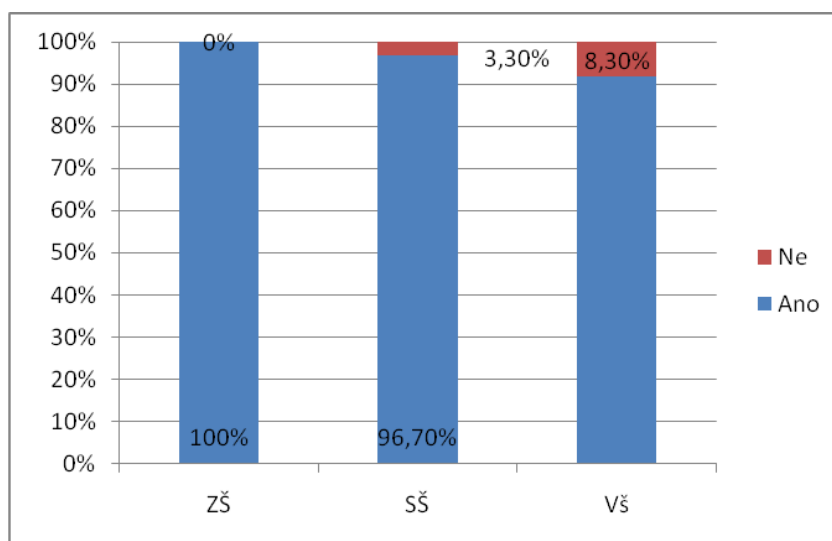
Z poměrně velkého množství respondentů nebyl jediný muž, který by odpověděl na otázku o architektonickém provedení rekonstrukce záporně. Oproti tomu 4,8 % žen na otázku odpovědělo záporně.



Graf č.23 – Spokojenost s architektonickým přínosem projektu podle pohlaví (Zdroj: Vlastní zpracování)

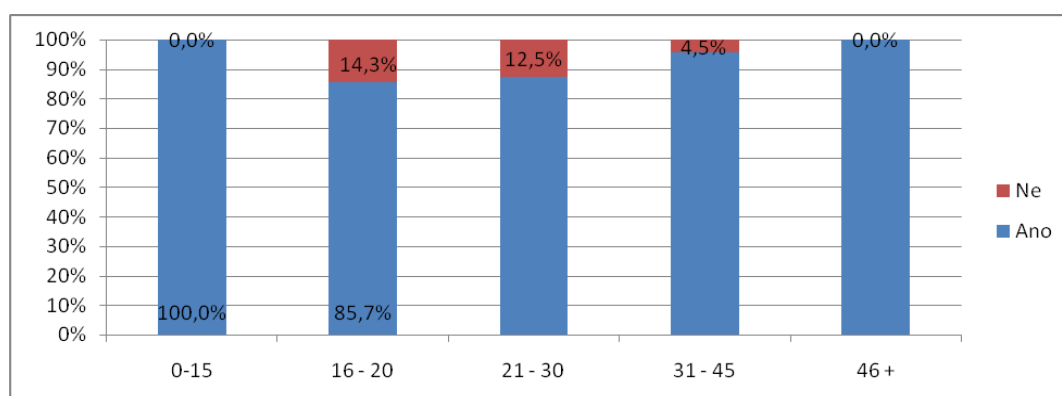
U hodnocení výsledků odpovědí na tuto otázku podle rozdělení dotazovaných podle dosaženého vzdělání vidíme, že čím vyšší vzdělání respondent měl, tím vyšší byla pravděpodobnost záporné odpovědi. Rozdělení lidí s jednotlivým vzděláním bylo v celém vzorku dotazovaných rozloženo velmi rovnoměrně, zhodnocení odpovědi zde tedy není zatíženo téměř žádnou chybou vyplývající z nestejného zastoupení jednotlivých kategorií ve vzorku respondentů. Nikdo z dotazovaných se základním vzděláním neodpověděl na otázku o architektonickém provedení přestavby záporně, u středoškolsky vzdělaných jedinců to byly již 3,3, % záporných odpovědí, a u vysokoškolsky vzdělaných jedinců 8,3, % záporných odpovědí. Tendence je tedy

jasně patrná, vyvozují z ní, že vyšší dosažené vzdělání u respondentů znamená kritičtější pohled na architektonické provedení přestavby.



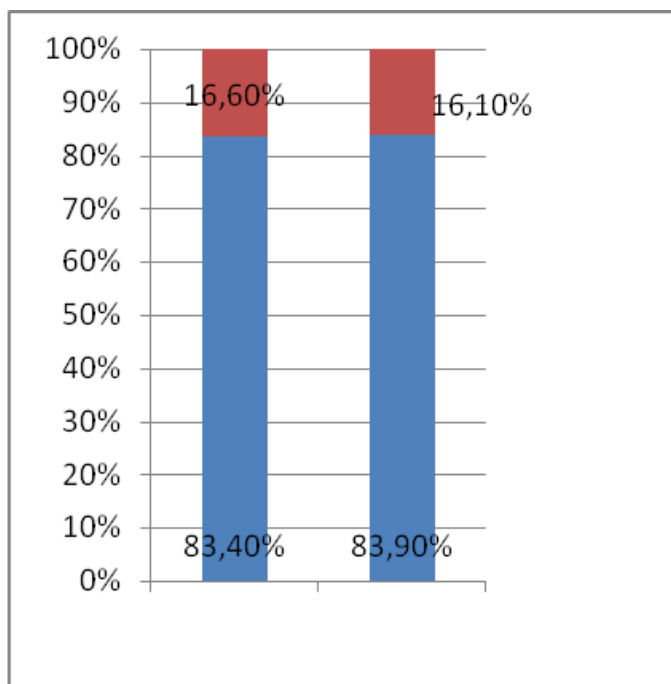
Graf č.24 – Spokojenost s architektonickým přínosem projektu podle vzdělání (Zdroj: Vlastní zpracování)

U zhodnocení výsledků odpovědí na tuto otázku podle rozdělení respondentů jsou výsledky překvapující. U věkové kategorie 46 let a více se nenašel jediný respondent, který by na otázku o architektonickém provedení přestavby odpověděl záporně, předpokládám více konzervativní postoj obyvatel této věkové kategorie, a jejich výhrady k provedení přestavby a použití moderních stavebních prvků v prostorách hradu.



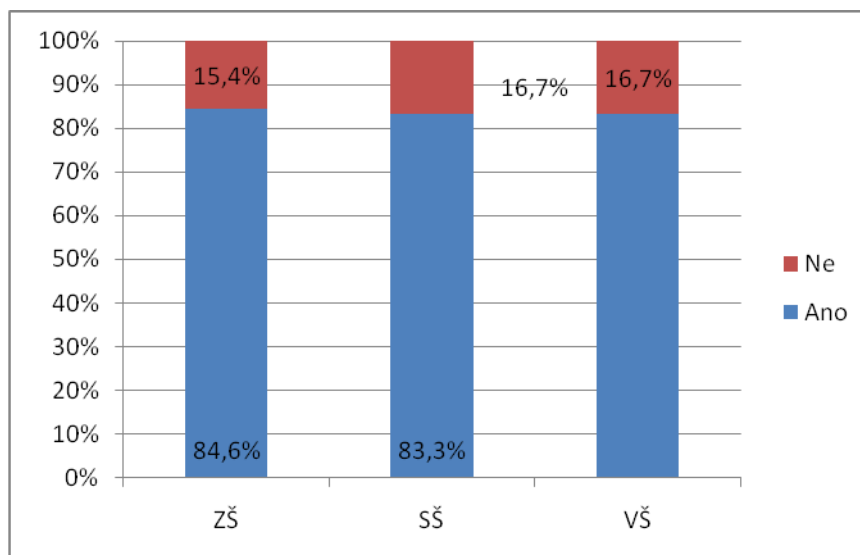
Graf č.25 – Spokojenost s architektonickým přínosem projektu podle věku (Zdroj: Vlastní zpracování)

Jako další hodnotím vliv rozdělení podle kategorií respondentů na hodnocení povědomí o projektu a jeho propagace. U rozdělení dotazovaných podle pohlaví jsou odpovědi velmi vyrovnané, stejně jako u rozdělení podle dosaženého vzdělání dotazovaných.



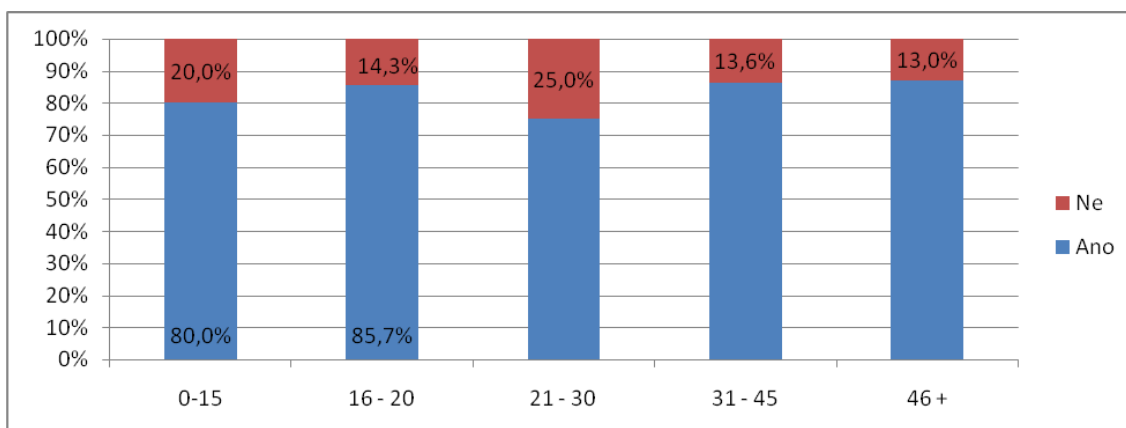
Graf č.26 – Spokojenost s budováním o povědomí o projektu podle pohlaví (Zdroj: Vlastní zpracování)





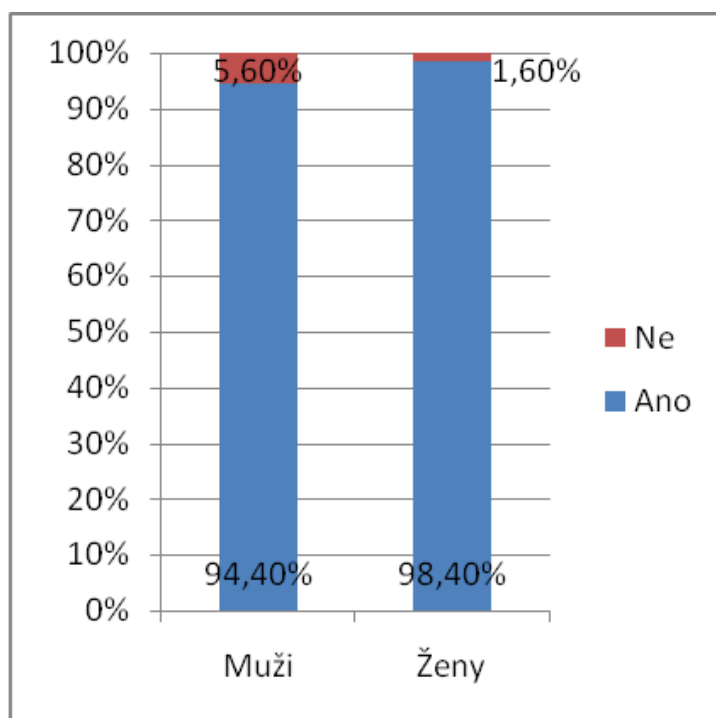
Graf č.27 – Spokojenost s budováním o povědomí o projektu podle vzdělání (Zdroj: Vlastní zpracování)

U odpovědí na tuto otázku z poměrně vyrovnané řady vyčnívá při rozdělení podle věku pouze kategorie 21 – 30 let s 25 % záporných odpovědí.

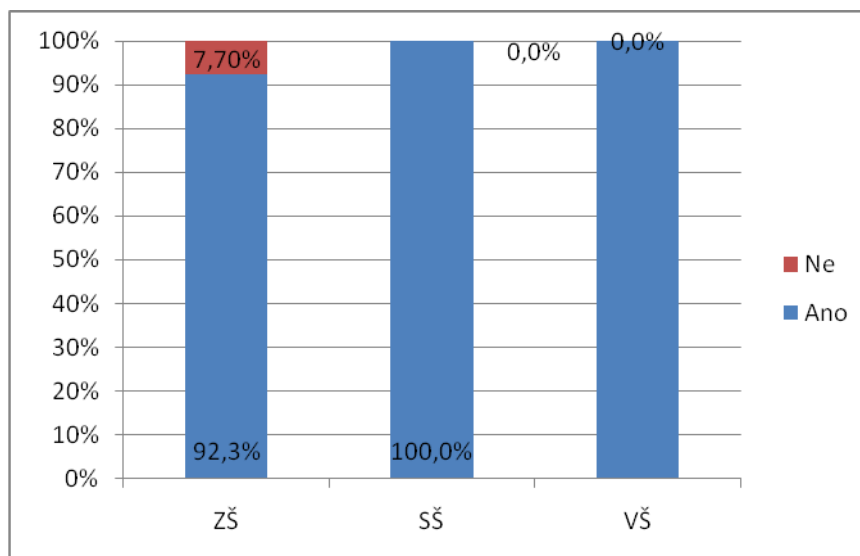


Graf č.28 – Spokojenost s budováním o povědomí o projektu podle věku (Zdroj: Vlastní zpracování)

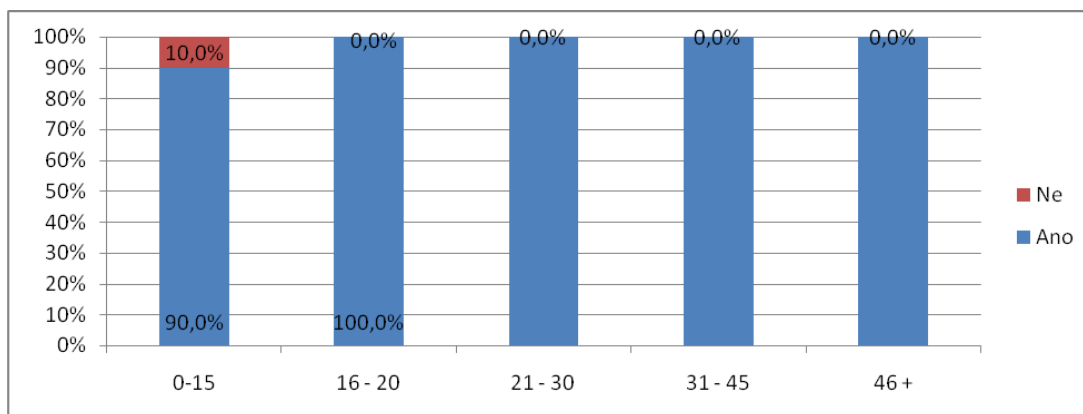
Při hodnocení otázky přínosu projektu pro obyvatele města podle složení respondentů mě zaujalo, že záporně odpovědělo 7,7 % dotazovaných ze vzorku se základním dosaženým vzděláním. Lidé se středoškolským a vysokoškolským vzděláním odpověděli vždy kladně, příkládám to jejich předpokládanému většímu všeobecnému rozhledu a povědomí o ekonomickém přínosu pro město.



Graf č.29 – Hodnocení přínosu projektu pro obyvatele města podle pohlaví (Zdroj: Vlastní zpracování)

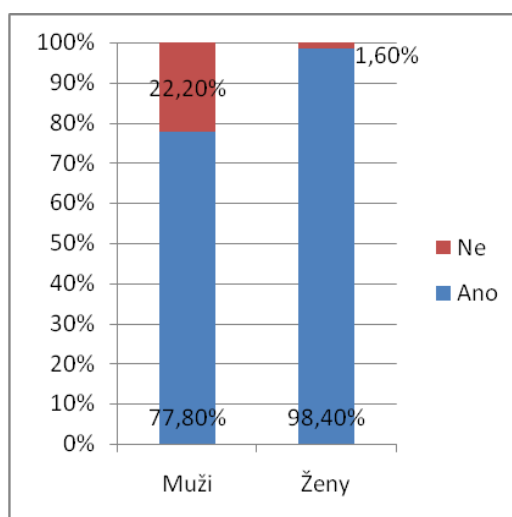


Graf č.30 – Hodnocení přínosu projektu pro obyvatele města podle vzdělání (Zdroj: Vlastní zpracování)

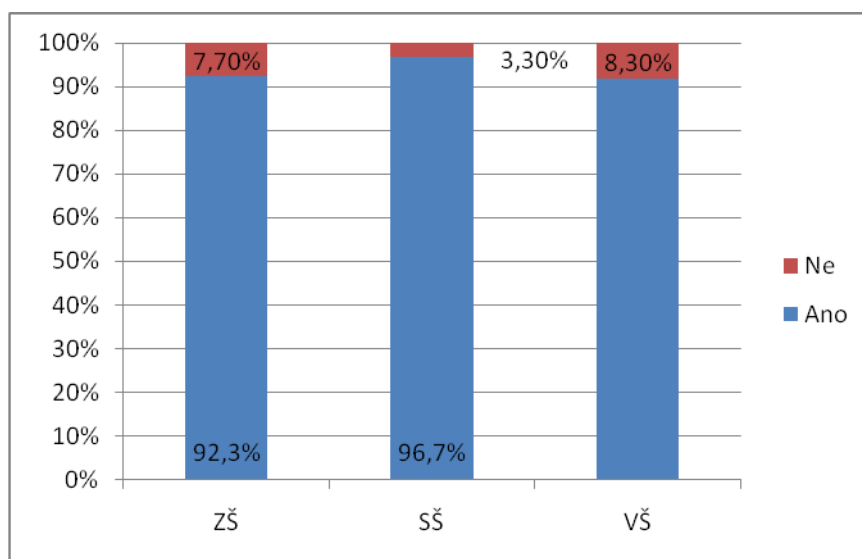


Graf č.31 – Hodnocení přínosu projektu pro obyvatele města podle věku (Zdroj: Vlastní zpracování)

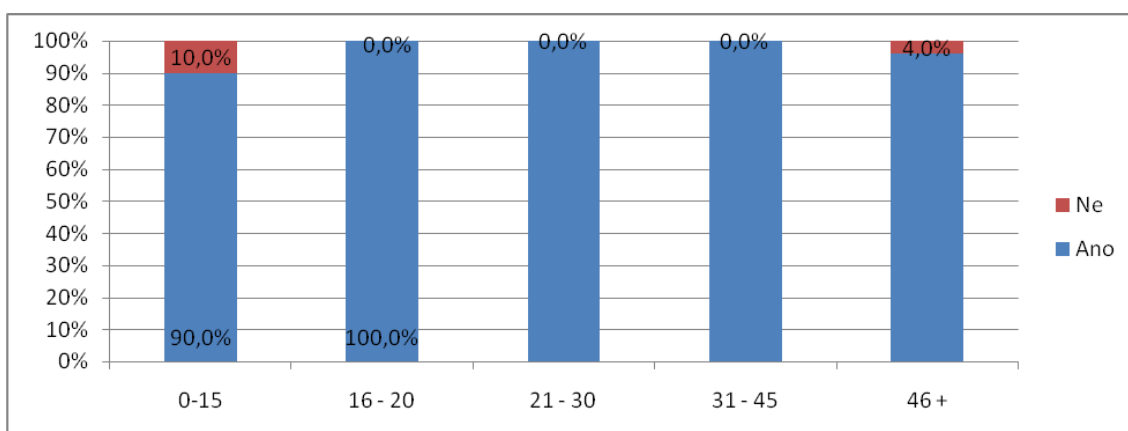
Jako poslední hodnotím odpověď na otázku přínosu projektu pro rozvoj turismu v regionu dle rozdělení respondentů. Výrazný nepoměr mezi odpověďmi je při rozdělení podle pohlaví. Muži odpověděli záporně ve 22,2 % případů, kdežto ženy jen v 1,6 % případů. Muži tedy odpovídali téměř 14krát častěji, že nepovažují projekt za přínos pro rozvoj turismu v regionu. Jako jedno možné řešení tohoto nepoměru vidím ve zpřístupnění i těch prostor hradu, které v současnosti nejsou veřejnosti přístupné, jedná se o nejrůznější zázemí knihovny a systém chodeb, které jsou pod hradem. To by více technicky zaměřené muže mohlo přilákat k návštěvě hradu, přilákat více turistů a změnit názor této kategorie na přínos projektu pro rozvoj turismu.



Graf č.32 – Hodnocení přínosu projektu pro turismus podle pohlaví (Zdroj: Vlastní zpracování)



Graf č.33 – Hodnocení přínosu projektu pro turismus podle vzdělání (Zdroj: Vlastní zpracování)



Graf č.34 – Hodnocení přínosu projektu pro turismus podle věku (Zdroj: Vlastní zpracování)

Z výše uvedeného a zpracovaného dotazníkového šetření vyplývá několik možností, jakým způsobem se vydat při řešení udržitelnosti realizovaného projektu. Jedná se zejména o:

- a) Vyrovnání zastoupení pohlaví mezi návštěvníky knihovny
- b) rozšíření a zatraktivnění služeb infocentra
- c) zvýšení povědomí o projektu mimo město

V rámci rozhodování o návrhu přijatých opatření byla uskutečněna další dotazování mezi návštěvníky knihovny a informačního centra v prostorách hradu. Jednalo se o osobní dotazování mezi mužskými návštěvníky, na které dle výsledků dotazníkového šetření projekt nezacílil tak dobře, jako na ostatní kategorie. Dotazování bylo prováděno nestrukturovaným rozhovorem. Ten je velmi náročný na zpracování výstupů, je velmi obtížné jej statisticky zpracovat. V mém případě jsem jej využil jako zdroj možných návrhů, jakým se ubírat při návrzích pro zvýšení poptávky po projektu z řad cílové skupiny.

## 7.4 Návrhy na zlepšení služeb Hradu

V následující části uvádím několik možností na zvýšení úrovně spokojenosti obyvatel města se zkoumaným projektem. Tyto návrhy vychází z provedeného výzkumu kvalitativního přínosu realizovaného projektu, ve kterém bylo zjištěno několik oblastí, které by bylo dobré se zaměřit, aby se spokojenost obyvatel města s projektem zvýšila. Navržená opatření se týkají zejména:

- d) zvýšení počtu mužů mezi návštěvníky knihovny
- e) rozšíření služeb infocentra
- f) zvýšení povědomí o projektu mimo město

### **ad a) Zvýšení počtu mužů mezi návštěvníky knihovny**

Jelikož pouze 22,5 % z dotazovaného vzorku respondentů tvoří muži a stejně tak pouze 22,2 % mužů odpovědělo záporně na otázku týkající se hodnocení přínosu projektu pro obyvatele města, je potřeba zaměřit se na tuto skupinu obyvatel. Jako jedno z možných řešení tohoto nepoměru mezi pohlavími při návštěvnosti hradu a spokojeností s tímto projektem je zpřístupnění prostor hradu, které jsou v současnosti uzavřené pro veřejnost. Tyto prostory zahrnují různá zázemí knihovny a systém chodem nacházející se pod hradem. Právě tyto prostory by mohly přilákat do objektu i muže, kteří jsou více technicky zaměřeni a pozitivně změnit i jejich názor na přínos projektu. Realizace tohoto návrhu by byla vhodnou investicí, protože příjmy ze vstupného do těchto prostor by mohly zvýšit zisk celého Hradu.

To by zároveň mělo pozitivní dopad na udržitelnost projektu, protože provoz knihovny je z velké části hrazen z rozpočtu města Soběslavi. Zvýšením vlastních příjmů ze vstupného a doplňkových služeb by logicky snížila potřebu peněz z městského rozpočtu.

Zároveň zpřístupnění těchto prozatím uzavřených částí by mohlo způsobit zvýšení návštěvnosti všech věkových skupin, zejména rodin s dětmi, pro které by možnost navštívit zázemí knihovny a podzemní chodby, byla jistě zajímavá.

Další nezanedbatelnou skupinou, kterou by mohl tento krok přilákat jsou kupříkladu různé zájmové skupiny a školní výlety a to nejen ze Soběslavi, ale i jiných částí České republiky.

Pro zvýšení návštěvnosti objektu muži by bylo možné zvážit i možnost pořádání více technicky zaměřených výstav (př. modely, technické fotografie) či zajistit kurzy (které se v prostorách již Hradu pořádají), které budou pro muže více atraktivní než současné kurzy, které jsou zaměřené především na ženy a děti.

#### **ad b) Rozšíření služeb infocentra**

Ze zkoumaného vzorku respondentů vyplývá, že informační centrum navštěvuje 5 % dotazovaných. Nízké procento může být způsobeno jednak nedostatečnou nabídkou služeb, ale také tím, že v malém městě jako je Soběslav není služeb informačního centra tolik zapotřebí.

Pokud bychom se chtěli zaměřit na rozšíření služeb centra, nabízí se zde například možnost poskytovat průvodcovské služby po městě a to ve více jazycích. Průvodce by mohl provádět turisty po tzv. Soběslavské smyčce – 13 km dlouhém okruhu po městě, případně dle zájmu návštěvníků tuto trasu upravit. Těchto služeb by mohli využít jednotliví turisté ať už z České republiky, tak i ze zahraničí a opět také skupiny turistů, případně školní výlety apod.

Další možností, jak zvýšit návštěvnost centra je zavést sem předprodej vstupenek na kulturní a sportovní akce. Tento krok by do informačního centra přivedl jak obyvatele města, tak by ho jistě ocenili i turisté, kteří přijedou do města a budou se chtít zúčastnit nějaké akce ve městě či blízkém okolí.

#### **ad c) Zvýšení povědomí o projektu mimo město**

Při prováděném průzkumu bylo zjištěno, že 16,25 % respondentů není spokojeno s propagací projektu.

Jednou z možností, jak zvýšit povědomí a zájem o realizovaný projekt je pravidelné informování obyvatel města v místních novinách Hláska. Pro rozšíření povědomí i mimo Soběslav je možno propagovat projekt prostřednictvím místních periodik i v ostatních městech České republiky.

Další možností, jak propagovat tento projekt, je jeho postupné začleňování do publikací o městě a do propagačních materiálů, které o městě vycházejí a které město poskytuje turistům i místním např. ve svém informačním centru.

Pokud by město více propagovalo tento projekt i mimo své území, mohlo by dojít i k větší spokojenosti obyvatel s přínosem projektu pro rozvoj turismu.

Jelikož všechny návrhy na zlepšení celkové spokojenosti obyvatel města s tímto projektem spolu souvisí, je pravděpodobné, že ke zlepšení nebude potřeba realizovat všechna navržená opatření najednou (ačkoli by to bylo ideální). Každý z těchto návrhů by byl pro město dalším nákladem, je tedy vhodnější, když si město tyto investice rozdělí a bude jednotlivé návrhy realizovat postupně.

## **7.5 Provoz kavárny**

Dalším z návrhů vzešlých z osobního dotazování je provozování kiosku, kavárny, nebo podobného občerstvovacího zařízení pro návštěvníky hradu. Nebudu se zabývat stavebními, hygienickými a legislativními náležitostmi otevření a provozování tohoto podniku, provedu pouze ekonomické zhodnocení přínosu takového projektu a zda je provoz takového zařízení přínosem pro zajištění udržitelnosti projektu. Jednotlivé číselné hodnoty jsou navrženy s pomocí ceníků firem dodávajících zařízení pro gastronomické provozy a po konzultacích s provozovatelem kavárny podobného rozsahu v sousedním městě Veselí nad Lužnicí.



### 7.5.1 Finanční plán

Nezbytnou součástí při zakládání každého provozu je finanční plán. Jeho výstupy je zhodnocení návratnosti investic, zahrnuje jednorázové náklady na vybavení provozu, dále pak pravidelné výdaje související s provozem podniku. Pro naši potřebu není třeba vypracovat podrobný plán se všemi náležitostmi, ani nepotřebujeme přesně vědět dobu návratnosti investic. Je to proto, že hlavním účelem tohoto provozu je zatraktivnění prostor hradu.

V následujících přehledech uvádím přibližné odhadnuté náklady na realizaci a zahájení provozu.

NÁZEV	POČET KUSŮ	CENA ZA 1 KUS	CENA CELKEM
Umyvadlo	1 ks	2.999 Kč	2999 Kč
Toaleta	2 ks	9.000 Kč	18.000 Kč
Baterie	1 ks	699 Kč	699 Kč
Věšák na ručníky	2 ks	79 Kč	158 Kč
Koš	2 ks	49 Kč	98 Kč
Miska na mýdlo	1 ks	19 Kč	19Kč
Zrcadlo	1 ks	799 Kč	799 Kč
Zásobník toaletního papíru	2 ks	549 Kč	1098 Kč
Toaletní kartáč	2 ks	9 Kč	18 Kč
Koupelnové osvětlení	1 ks	998 Kč	998 Kč
Bodové osvětlení	2 ks	499 Kč	998 Kč
CELKEM	15 ks	15.699	7884 Kč

Tabulka č. 5 – Pořizovací náklady hygienického zázemí

NÁZEV	POČET KUSŮ	CENA ZA 1 KUS	CENA CELKEM
Rohová pohovka	1 ks	19.990 Kč	19.990 Kč
Křesla	4 ks	4.499 Kč	17.996 Kč
Křesla otočná	4 ks	2.490 Kč	9.960 Kč
Knihovna	1 ks	6.170 Kč	6.170 Kč
Stolek	4 ks	1.599 Kč	6.396 Kč
Židle	4 ks	499 Kč	1.996 Kč
Stůl a 4 židle	3 ks	5.990 Kč	17.970 Kč
Vitrína	2 ks	3.990 Kč	7980 Kč
Zrcadlo	1 ks	899 Kč	899 Kč
Stolek velký	1 ks	2.999 Kč	2.999 Kč
Věšák	1 ks	699 Kč	699 Kč
Stropní osvětlení	6 ks	199 Kč	1.194 Kč
Závěsné lampy	4 ks	399 Kč	1.596 Kč
Stojací lampy	2 ks	782 Kč	1.564 Kč
CELKEM	37 ks	51.204 Kč	97.409 Kč

Tabulka č. 6 – Pořizovací náklady vnitřního vybavení kavárny

NÁZEV	POČET KUSŮ	CENA ZA 1 KUS	CENA CELKEM
Sedák na židle	12 ks	79 Kč	948 Kč
Samolepící dekorace	3 ks	199 Kč	597 Kč
Plyšové hračky	3 ks	199 Kč	597 Kč
Plyšové hračky	10 ks	70 Kč	700 Kč
Malířský stojan	1 ks	500 Kč	500 Kč
Hry	5 ks	300 Kč	1.500 Kč
Stolek	1 ks	699 Kč	699 Kč
Dětské stoličky	4 ks	149 Kč	596 Kč
Mini komoda na věci	4 ks	169 Kč	676 Kč
Hračky - různé	10 ks	80 Kč	800 Kč
Osvětlení – lampy	2 ks	199 Kč	398 Kč
Stropní osvětlení	2 ks	399 Kč	798 Kč
Koberec	1 Ks	799 Kč	799 Kč
Deka	5 ks	39 Kč	195 Kč
Hrací koberec	1 ks	199 Kč	199 Kč
CELKEM	64 ks	3.999 Kč	10.002 Kč

Tabulka č. 7 – Pořizovací náklady vnitřního vybavení kavárny

NÁZEV	POČET KUSŮ	CENA ZA 1 KUS	CENA CELKEM
Kávovar	1 ks	58.200 Kč	58.200 Kč
Kávomlýnek	1 ks	8.990 Kč	8.990 Kč
Myčka	1 ks	18.780 Kč	18.780 Kč
Lednička a mrazák	1 ks	10.796 Kč	10.796 Kč
Blendr	1 ks	21.588 Kč	21.588 Kč
Hygienický teploměr	4 ks	495 Kč	1.980 Kč
Nerez stůl s posuvnými dviřky	3 ks	17.000 Kč	51.000 Kč
Nerezový stůl se dřezem	1 ks	10.956 Kč	10.956 Kč
Výrobník ledu	1ks	19.105 Kč	19.105 Kč
Odklepávač kávy	1 ks	1029 Kč	1.029 Kč
Pěchovač ( tempr )	2 ks	779 Kč	1.558 Kč
Nádoba na mléko	2 ks	799 Kč	1.598 Kč
Teploměr na mléko	2 ks	229 Kč	458 Kč
Kartáč na čištění kávovaru	2 ks	85 Kč	170 Kč
Prášek na čištění kávovaru	1 ks	249 Kč	249 Kč
Pracovní tričko	4 ks	199 Kč	796 Kč
Pracovní zástěra	4 ks	119 Kč	476 Kč
Váhy	1 ks	1000 Kč	1.000 Kč
Pultovní chladicí vitrina	1 ks	14.160 Kč	14.160 Kč
Hi-fi věž	1 ks	1.537 Kč	1.537 Kč
Gastro nádoby	4 ks	189 Kč	756 Kč
Bar	1 ks	45.000 Kč	45.000 Kč
Mikrovlákná trouba	1 ks	2.500 Kč	2.500 Kč
Pokladní terminál	1 ks	20.480 Kč	20.480 Kč
Tiskárna účtenek	1 ks	5.990 Kč	5.990 Kč
Pokladní zásuvka	2 ks	2.250 Kč	4.500 Kč
Zákaznický display	1 ks	2.650 Kč	2.650 Kč
Venkovní tabule	1 ks	2.701 Kč	2.701 Kč
Reklamní tabule	3 ks	816 Kč	2.448 Kč
CELKEM	50 ks	216.471 Kč	311.451 Kč

Tabulka č. 8 – Pořizovací náklady vybavení kavárny

NÁZEV	POČET KUSŮ	CENA ZA 1 KUS	CENA CELKEM
Počítač	1 ks	15.599 Kč	15.599 Kč
Tiskárna	1 ks	1.499 Kč	1.499 Kč
Stůl	1 ks	560 Kč	560 Kč
Židle	1 ks	689 Kč	689 Kč
Skříň	4 ks	3.384 Kč	13.536 Kč
Trezor	1 ks	1.714 Kč	1.714 Kč
Osvětlení	2 ks	199 Kč	398 Kč
Koš	1 ks	59 Kč	59 Kč
Telefon, fax	1 ks	736 Kč	736 Kč
<b>CELKEM</b>	13 ks	24.439 Kč	34.790 Kč

Tabulka č. 9 – Pořizovací náklady vybavení skladu kavárny

Další tabulka obsahuje odhad tržeb na jednoho zákazníka, stále však nesmíme zapomenout na celkový kontext provozu kavárny v prostorách hradu, kdy se jedná jen o doplňkovou službu. Tržby a náklady byly odhadnuty po konzultaci s pracovníky knihovny a s provozovateli kaváren podobného rozsahu v okolních městech.

<b>Odhad tržeb na 1 zákazníka</b>	
Káva	30 Kč
Kakao/ Čaj	20 Kč
Voda	20 Kč
Džus	25 Kč
2x palačinka	60 Kč
Dětský koutek	20 Kč
<b>Celkem</b>	<b>175 Kč</b>

Tabulka č. 10 – Odhad tržeb na zákazníka

Je samozřejmé, že tento odhad je přibližný, každý potenciální zákazník bude mít zájem o jinou kombinaci z nabízených produktů, pro základní přehled a kalkulaci je však tento odhad dostatečný.

V další tabulce je odhad tržeb za rok 2013 v průběhu jednotlivých měsíců, odhad byl opět vypracován po konzultaci s provozovatelem podobného zařízení.

<b>Měsíc</b>	<b>zákazníků za den</b>	<b>denní tržby (Kč)</b>	<b>měsíční tržby (Kč)</b>
<b>leden</b>	25	4375	135625
<b>únor</b>	30	5250	147000
<b>březen</b>	35	6125	189875
<b>duben</b>	35	6125	183750
<b>květen</b>	40	7000	217000
<b>červen</b>	40	7000	210000
<b>červenec</b>	25	4375	135625
<b>srpen</b>	25	4375	135625
<b>září</b>	40	7000	210000
<b>říjen</b>	45	7875	244125
<b>listopad</b>	45	7875	236250
<b>prosinec</b>	35	6125	189875
<b>CELKEM</b>			2234750

Tabulka č. 11 – Odhad tržeb dle měsíců za rok 2013

Celkový odhad ročních tržeb kavárny je součtem tržeb měsíčních za celý rok. V tomto případě je to 2.234.750,- Kč.

Další tabulkou je odhad nákladů na provoz kavárny jak za měsíc, tak jako roční úhrn. V tabulce není zahrnuta platba za internetové připojení, jelikož toto je již v prostorách hradu zavedeno kvůli provozu knihovny a informačního centra, není třeba jej zřizovat zvlášť. Také zde není zahrnuto nájemné za prostory kavárny, byla by umístěna v nyní nevyužívaných prostorách hradu přímo přiléhajících ke knihovně.

<b>Druh nákladu</b>	<b>Měsíční náklady (Kč)</b>	<b>Roční náklady (Kč)</b>
Zásoby a materiál	60000	720000
Mzdy	55000	660000
Zdravotní a sociální pojištění	18700	224400
Služby	10000	120000
Telefon	800	9600
Pojištění	500	6000
<b>CELKEM</b>	<b>145000</b>	<b>1740000</b>

Tabulka č. 12 – Odhad nákladů pro rok 2013

Odhadované tržby pro rok 2013 v případě realizace kavárny v prostorách hradu jsou tedy 2.234.750,- Kč, odhadované náklady na takový provoz jsou 1.740.000,-. Zisk před zdaněním z provozu kavárny je tedy 494.750,- Kč. Realizace této kavárny městem Soběslav by mu tedy přinesla výše zmíněné finanční prostředky, tím by byla podpořena udržitelnost celého projektu přestavby gotického hradu a vestavby knihovny a informačního centra. I v případě, že by se očekávání o ziskovosti provozu kavárny nenaplnila, byl by splněn druhý účel jejího provozu, kterým je zlepšení podmínek pro rozvoj turistického ruchu hradu a zlepšení hodnocení přínosu projektu z řad návštěvníků hradu.

## 8 Závěr

Evropská regionální politika významně napomáhá ke stírání rozdílů mezi jednotlivými regiony a státy Evropské unie. Děje se tak prostřednictvím finanční podpory z fondů Evropské unie. Tyto fondy jsou stále oblíbenější jak u subjektů veřejné správy, tak i u podniků a soukromých subjektů. Jsou významným zdrojem financí pro rozvoj měst i venkova, životního prostředí, průmyslu i dopravy.

České republiky se tyto fondy týkají od jejího vstupu do Evropské unie v roce 2004. O podporu z fondů mohou v České republice žádat podniky, kraje, obce i další subjekty s působností v České republice. Stále rostoucí zájem o dotace z těchto fondů vede k nárůstu počtu žádostí.

V empirické části mé práce jsem ukázal ekonomickou a finanční stránku žádosti na již zrealizovaný projekt. Jedná se o projekt rekonstrukce a vestavby městské knihovny a informačního centra do zchátralého gotického hradu. Bez financí poskytnutých z fondů Evropské unie by nebylo možné tuto památku zachránit. Také prostředí nové městské knihovny přilákalo k její návštěvě i mnoho lidí, kteří ji před realizací projektu nenavštěvovali.

Provedením dotazníkového šetření na vzorku obyvatel a návštěvníků města Soběslavi jsem zjistil, že naprostá většina jich je s realizací projektu spokojena, že jej považuje za přínos pro obyvatele města i pro rozvoj turismu v regionu. Zároveň je naprostá většina dotazovaných spokojena s architektonickým provedením přestavby, což je u takto netypického projektu, kde se velmi prolíná gotická architektura hradu s moderní konstrukcí ze skla a oceli, znakem velmi kvalitní realizace.

Zajímavé je složení respondentů z hlediska toho, zda jsou místními obyvateli nebo turisty. Následným osobním dotazováním mezi návštěvníky hradu jsem dospěl k několika návrhům, které by pomohly rozvoji turismu spojeného s hradem i zlepšení vnímání projektu mezi obyvateli města. Jeden z návrhů, realizaci kavárny v prostorách hradu, hodnotím i z ekonomického hlediska. Ekonomickou rozvahou docházím k závěru, že provoz takového zařízení by byl ziskový, pomohl by tedy udržitelnosti celého projektu. Také by pomohl výše zmíněnému rozvoji turismu a pozitivnímu vnímání projektu.

## 9 Seznam použité literatury

KOL. AUTORŮ (2008). *Projektový management – od nápadu k realizaci, aneb jak připravit a řídit projekt „v kostce“*. Praha: Centrum pro regionální rozvoj České republiky.

*Abeceda fondů Evropské unie 2007 – 2013* (2008). Praha: Ministerstvo pro místní rozvoj. Národní orgán pro koordinaci.

MAREK D. a KANTOR T. (2009). *Příprava a řízení projektů strukturálních fondů Evropské unie*. Brno: Barrister & Principal. ISBN 978-80-87029-56-5

CHVOJKOVÁ A., KVĚTOŇ V. a kol. (2007). *Finanční prostředky fondů EU v programovacím období 2007 – 2013*. Praha: IREAS, o. p. s. ISBN 978-80-86684-43-7

PŘÍBOVÁ, M. *Marketingový výzkum v praxi*. 1. vydání, Praha: Grada Publishing spol. s. r.o., 1996, 248 s., ISBN: 80-7169-299-9

Sociální a ekonomické dopady integrace České republiky do Evropské unie. 2001. ISBN 80-245-0197-X.

VILAMOVÁ, Š. *Jak získat finanční zdroje Evropské unie*. 1. vydání. Praha : GRADA Publishing, 2004. ISBN 80-247-0828-0.

MALACH, A. *Jak podnikat po vstupu do EU* 1. Vydání, Praha : Grada Publishing, 2005. ISBN 80-247-0906-6

### Internetové zdroje

Jihočeský kraj (2008). *Program rozvoje kraje – strategická část*. [cit. 2011-03-10]  
Dostupné z: <[http://www.kraj-jihocesky.cz/index.php?par%5Bid\\_v%5D=710&par%5Blang%5D=CS](http://www.kraj-jihocesky.cz/index.php?par%5Bid_v%5D=710&par%5Blang%5D=CS)>



*Strategický plán rozvoje mikroregionu Táborsko 2007 – 2013 – strategická část.* [cit. 2011-03-10] Dostupné z: <[http://www.tabor.cz/docstore/File/ostatni/strategicky-plan/strateg\\_cast.pdf](http://www.tabor.cz/docstore/File/ostatni/strategicky-plan/strateg_cast.pdf)>

*Informační publikace o regionálním operačním programu regionu soudržnosti Jihozápad.* [cit. 2011-03-13] Dostupné z: <[http://www.rr-jihozapad.cz/vismo/zobraz\\_dok.asp?id\\_org=200047&id\\_ktg=1099&p1=1799](http://www.rr-jihozapad.cz/vismo/zobraz_dok.asp?id_org=200047&id_ktg=1099&p1=1799)>

*Lisabonská strategie.* Dostupné z: <<http://www.strukturalni-fondy.cz/Glosar/L/Lisabonska-strategie>> [cit. 2011-10-24].

ČSÚ. *Cestovní ruch v turistických oblastech za rok 2008.* Dostupné z: <[http://www.czso.cz/x/redakce.nsf/i/cestovni\\_ruch\\_v\\_turistickych\\_oblastech\\_za\\_rok\\_2008](http://www.czso.cz/x/redakce.nsf/i/cestovni_ruch_v_turistickych_oblastech_za_rok_2008)>

Ministerstvo pro místní rozvoj. Národní orgán pro koordinaci (2010). *Evropské fondy – aktuální stav.* [cit. 2011-03-24] Dostupné z: <<http://www.strukturalni-fondy.cz/CMSPages/GetFile.aspx?guid=e7dc40d0-9cd2-46bd-8257-e53a81f3555a>>

## **10 Seznam příloh**

Příloha 1 – dotazník

## Příloha 1 - Dotazník

### **Průzkum spokojenosti s vestavbou knihovny a informačního centra do gotického hradu Hláska**

Jak často hrad navštěvujete? .....

Kterou část navštěvujete? **Knihovnu / informační centrum**

Navštěvoval jste knihovnu/informační centrum i před rekonstrukcí? **Ano / ne**

Jestliže ano, navštěvujete ji nyní **častěji / stejně často / méně často**

Jak dlouhý čas zde průměrně strávíte? .....

Jste spokojeni se službami/nabídkou? **Ano / ne**

Líbí se vám nové prostředí? **Ano / ne**

Jste **místní / turista?**

Jste **žena / muž?**

Věk .....

Dosažené vzdělání? **Základní / SŠ / VŠ**

Líbí se vám architektonické provedení přestavby? **Ano / ne**

Zdá se Vám, že provozovatel dostatečně propaguje (buduje povědomí) projekt?  
**Ano / ne**

Myslíte si, že je provedená rekonstrukce přínosem pro obyvatele města? **Ano / ne**

Myslíte si, že je provedená rekonstrukce přínosem pro rozvoj turismu? **Ano / ne**