

NOVÉM
Kde to žije uměním?!
LISKOVCI



VYSOKÉ UČENÍ TECHNICKÉ V BRNĚ

BRNO UNIVERSITY OF TECHNOLOGY

FAKULTA ARCHITEKTURY

FACULTY OF ARCHITECTURE

ÚSTAV ZOBRAZOVÁNÍ

DEPARTMENT OF DRAWING

KDE TO ŽIJE UMĚNÍM?!

WHERE DOES ART COME TO LIFE?

DIPLOMOVÁ PRÁCE

MASTER'S THESIS

AUTOR PRÁCE

AUTHOR

Bc. Natálie Polesová

VEDOUCÍ PRÁCE

SUPERVISOR

Ing. arch. Jan Kratochvíl

BRNO 2025

Zadání diplomové práce

Číslo práce: FA-DIP0026/2024
Ústav: Ústav zobrazování
Studentka: **Bc. Natálie Polesová**
Studijní program: Architektura a urbanismus
Studijní obor: bez specializace
Vedoucí práce: **Ing. arch. Jan Kratochvíl**
Akademický rok: 2024/25

Název diplomové práce:

Kde to žije uměním?!

Zadání diplomové práce:

Města, dynamická centra společenského, kulturního a ekonomického dění, stále intenzivněji hledají způsoby, jak vytvářet prostory umožňující lidem setkávat se, spolupracovat a nalézat inspiraci. Co to znamená být součástí městské komunity? Jaké prostředí potřebujeme k tomu, abychom se mohli propojit s ostatními, sdílet své nápady a tvořit? Dokážeme navrhnout takové prostory, které by mohly změnit způsob, jakým města fungují?

Rozsah grafických prací:

Cílem diplomové práce zvláštní povahy je návrh multifunkčního centra zaměřeného na podporu umění a komunitních aktivit. Návrh se soustředí na vytvoření architektonického celku, který bude propojen s urbanistickým a společenským kontextem městské lokality. Práce si klade za cíl navrhnout flexibilní a udržitelný prostor, který umožní různé formy umělecké tvorby, vzdělávacích programů a společenských událostí. Důraz bude kladen na propojení vnitřních a venkovních prostorů a zlepšení kvality veřejného prostoru. Cílem je vytvořit prostor, který přispěje k oživení lokality a podpoří její sociální a kulturní rozvoj.

Minimální rozsah práce:

- Analytická část v obvyklém rozsahu
- Průvodní zpráva
- Situace širších vztahů (1:2000 až 1:5000)
- Bližší situace (1:200 až 1:1000)
- Půdorysy všech podlaží dokumentující provozně dispoziční řešení (1:100 až 1:500)
- Řezy dokumentující povahu navrhovaného objektu (1:100 až 1:500)
- Pohledy (1:100 až 1:500)
- Vizualizace
- Fyzický model návrhu

Diplomová práce bude adjustována na výkresech formátu B1 a paré libovolného formátu.

Seznam literatury:

MONTGOMERY, Charles. Happy City: Transforming Our Lives Through Urban Design. Farrar, Straus and Giroux, 2013. ISBN: 978-0374534882.

KRATOCHVÍL, Petr. Architektura a veřejný prostor. Zlatý řez, o.s., Praha, 2012. ISBN 978-80-903826-4-0.

GEHL, Jan. Život mezi budovami: užívání veřejných prostranství. Bmo: Nadace Partnerství, 2000, 202 s. : il. (některé barev.) ; 21 cm. ISBN 80-85834-79-0.

ZAHRÁDKA, Pavel, 2009. Vysoké versus populární umění. V Olomouci: Periplum. ISBN 978-80-86624-48-8.

Mozek pod vlivem umění: jak nás různé druhy umění mění, 2024. Praha: Audiolibrix. ISBN 978-80-88494-57-7.

NEUFERT, Ernst a Peter NEUFERT, 2000. Navrhování staveb: zásady, normy, předpisy o zařízeních, stavbě, vybavení, nárocích na prostor, prostorových vztazích, rozměrech budov, prostorech, vybavení, přístrojích z hlediska člověka jako měřítka a cíle. 2. české vyd., (35. něm. vyd.). Praha: Consultinvest, 618 s. : il., plány. ISBN 80-901486-6-2.

Související zákony, vyhlášky a normy.

Termín zadání diplomové práce: 3.2.2025

Termín odevzdání diplomové práce: 5.5.2025

Diplomová práce se odevzdává v rozsahu stanoveném vedoucím práce; současně se odevzdává 1 výstavní panel formátu B1 a diplomová práce v elektronické podobě.

Bc. Natálie Polesová
student(ka)

Ing. arch. Jan Kratochvíl
vedoucí práce

MgA. Jan Šebánek, Ph.D.
vedoucí ústavu

V Brně dne 3.2.2025

Ing. arch. Radek Suchánek,
Ph.D.
děkan

Poděkování

Ráda bych tímto poděkovala Ing. arch. Janu Kratochvílovi za jeho cenné rady a odborné vedení v průběhu mé diplomové práce. Rovněž mé poděkování patří Ing. Stanislavu Mikešovi za věcné připomínky a věnovaný čas při konzultacích a všem ostatním, se kterými jsem měla možnost moji závěrečnou práci průběžně konzultovat.

Prohlášení

Prohlašuji, že diplomová práce je mým původním autorským dílem, které jsem vypracovala samostatně. Veškeré použité zdroje a literaturu uvádím v seznamu použité literatury.

Tato diplomová práce je rozdělena do dvou částí – část A a část B.

Část A byla zpracována ve spolupráci se spolužačkou Bc. Žanetou Pevnou, jelikož obě naše práce vycházejí ze stejného tématu, zadání i řešeného území. Obsah i grafická úprava této části jsou tedy v našich pracích totožné.

Část B představuje samostatný autorský návrh, který jsem vypracovala nezávisle. Vizualní podoba této části (grafický layout, styl sazby a zpracování) však záměrně navazuje na společně vytvořený formát části A, což může vést k podobnosti v grafickém provedení. Obsah i návrhový přístup jsou však zcela originální a zpracované samostatně.

Tato diplomová práce navazuje na předchozí před diplomovou práci s názvem „Domy milovníka umění“, která byla zpracována ve spolupráci s Bc. Adélou Ivasjukovou, Bc. Bernardem Šmihulou a Bc. Žanetou Pevnou.

DIPLOM
DIPLOM
DIPLOM
DIPLOM
DIPLOM
DIPLOM

Návrh vychází ze zjištěných podkladů a přetváří je do konkrétní architektonické podoby. Inspiraci čerpá ze strukturální logiky panelové výstavby, kterou přenáší do současného kontextu. Stavba propojuje formální prostředí nově vznikajícího náměstí s neformálním prostředím parku a vytváří tak prostor pro setkávání, kulturní aktivity i kreativní činnost. Důraz je kladen na propojení interiéru s exteriérem, transparentnost, otevřenost a flexibilitu v reakci na různorodé potřeby uživatelů.

„To see, we must forget
the name of the things
we are looking at“
- Claude Monet

OBSAH



17
01 ÚVOD

33
02 ČÁST ANALYTICKÁ

15
03 ČÁST IDEOVÁ

43
04 ČÁST NÁVRHOVÁ

37
TŘETÍ MÍSTO

73
BRNO

113
NOVÝ LÍSKOVEC

173
ŘEŠENÁ LOKALITA

19
ŘEŠENÍ

27
KONCEPT

47
NÁVRH

57
PANELART

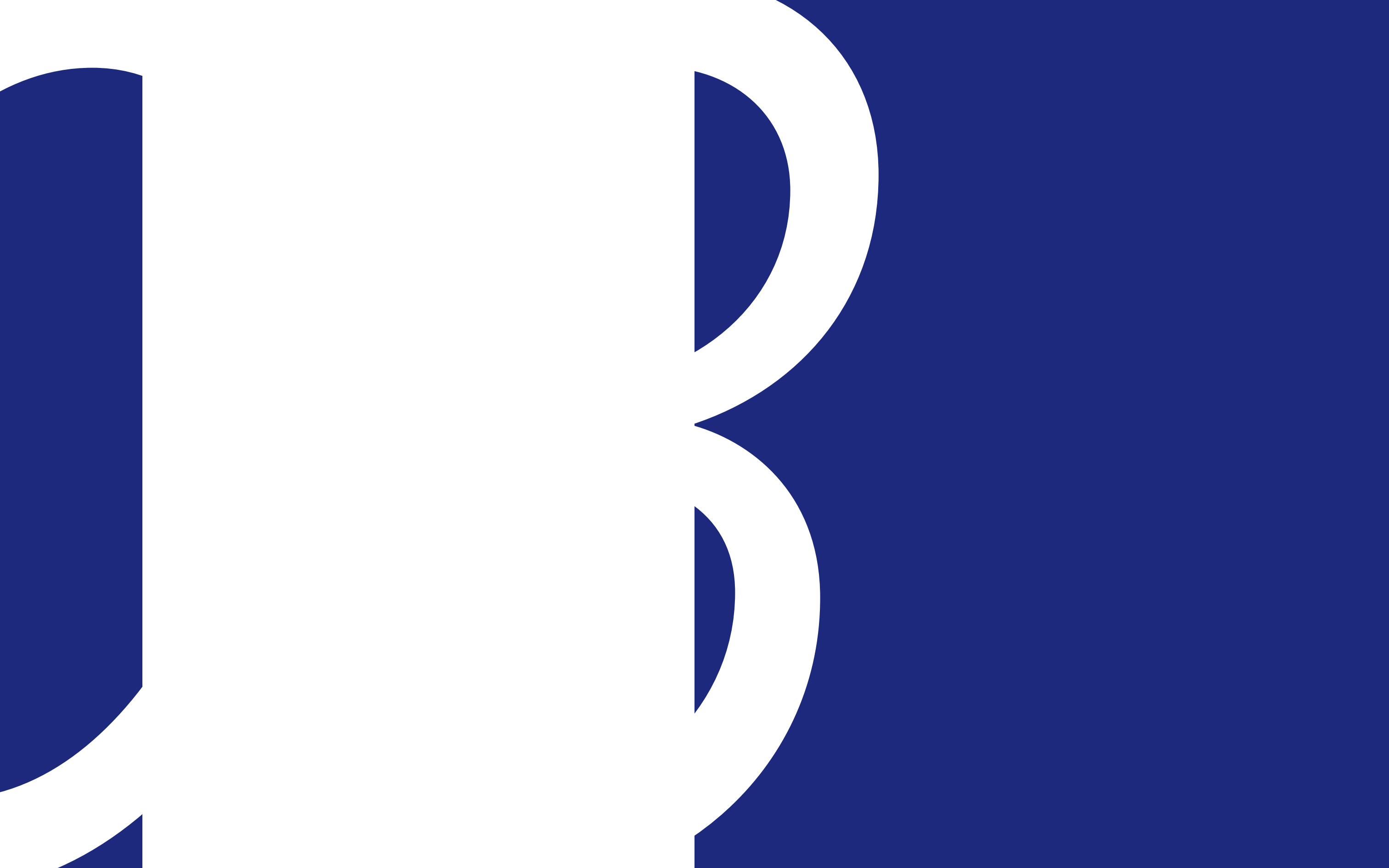
A

B

Ideová část

Máme k dispozici konkrétní prostor, jasně definované zadání a také podrobnou analytickou část, která nám poskytla důležité informace o kontextu místa. I přesto ale zůstává klíčová otázka – jakým způsobem k návrhu přistoupit a jak celé řešení uchopit?

V této části se zaměřím na určení si konceptu, který bude sloužit jako východisko pro samotný návrh. Definuji si hlavní funkce objektu, jejich vzájemné vztahy i celkové zóny území.





<https://panelaky.info/nedokoncenypanelak>



JAK TO VŠE VYŘEŠIT?

Při pohledu na okolní urbanistickou strukturu je zřejmé, že nejvýraznějším prvkem – zejména z hlediska výšky – jsou panelové domy s deseti až třinácti podlažími. Tyto objekty výrazně utvářejí identitu městské části a nelze je jednoduše přehlédnout nebo ignorovat. Jsou zde, a budou zde i nadále. Jsou součástí historie města, ať už se k nim stavíme pozitivně, nebo kriticky.

Namísto jejich popírání je možné hledat inspiraci právě v nich. Ne ve smyslu kopírování formy, ale spíše jako odrazového můstku – hledat v jejich brutálně strukturu, rytmus, opakování, vztah k veřejnému prostoru... a tyto prvky přetvořit, aktualizovat, posunout dál.

Inspiraci lze chápat spíše jako reinterpretaci než jako přímý odkaz. Panelové domy a okolní prostor tak nemusí být jen problémem, ale i výchozím bodem.

Otázkou tedy není, jak je obejít, ale spíše jak na ně reagovat. Jak vytvořit novou dominantu, která vedle nich obstojí, ale zároveň nebude působit okázale nebo nepatřičně? Je možné, že odpověď neleží ve snaze je zastínit, ale spíše v tom, jak s nimi navázat dialog.



https://www.baunetz.de/meldungen/Meldungen-Mixed-Use_Gebaeude_von_FRPO_Rodriguez_Oriol_in_Toluca_7616944.html

CÍLE A HLAVNÍ MYŠLENKA

Hlavním cílem návrhu je reagovat na skutečné potřeby komunity a vytvořit prostor, který není jen reprezentativní, ale především živý a otevřený, kam se lidé rádi vracejí a kde chtějí trávit čas.

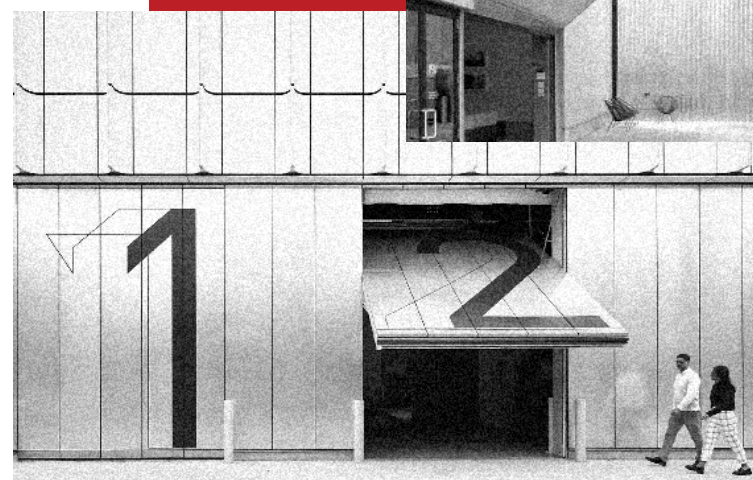
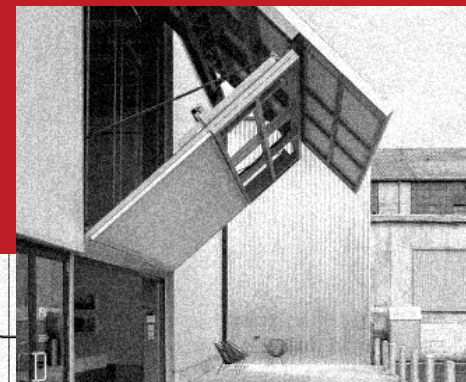
Základní ideou je navrhnout kompaktní a funkčně propojený celek, ve kterém se budova stává přirozeným spojovacím článkem mezi náměstím s veřejným charakterem a parkem určeným k relaxaci.

Cílem není soupeřit s okolním prostředím, ale naopak vytvořit stavbu, která z něj vychází, inspiruje se jím a přispívá k jeho sjednocení.

Chci, aby už na první pohled bylo zřejmé, že jde o kreativní a otevřený prostor – místo, které má potenciál stát se novou identitou lokality, přirozeným středobodem setkávání a platformou pro kulturní i komunitní dění.

VÍCE, NEŽ JEN PANELÁK

Jako výchozí inspiraci návrhu je zvolena stávající dominanta daného prostoru – panelový dům, který svou výškou, hmotou a charakteristickým výrazem výrazně ovlivňuje okolní prostředí. Co je pro tento obytný objekt typické? Je to především prefabrikovaná konstrukce, krabicovitý tvar a schodišťové jádro.



https://www.archdaily.com/900985/ica-watershed-anmahian-winton-architects?ad_medium=gallery



INSPIRACE OKOLÍM

Podobnou prefabrikovanou, modulární konstrukci využívají také technické haly nebo obchodní centra, jako jsou Ikea či Bauhaus. Tento industriální styl máme často spojený s výrobou, zázemím a tvorbou – což může být i výchozí asociace pro kulturně-umělecké centrum.

Kombinace surové betonové konstrukce s plechovým obkladem dodává objektu charakter současného tvůrčího prostoru – místa, kde vzniká něco nového. Takto je možné přetvořit estetiku panelové a průmyslové architektury v kulturní kontext a vytvořit objekt, který působí přirozeně i výrazně zároveň.



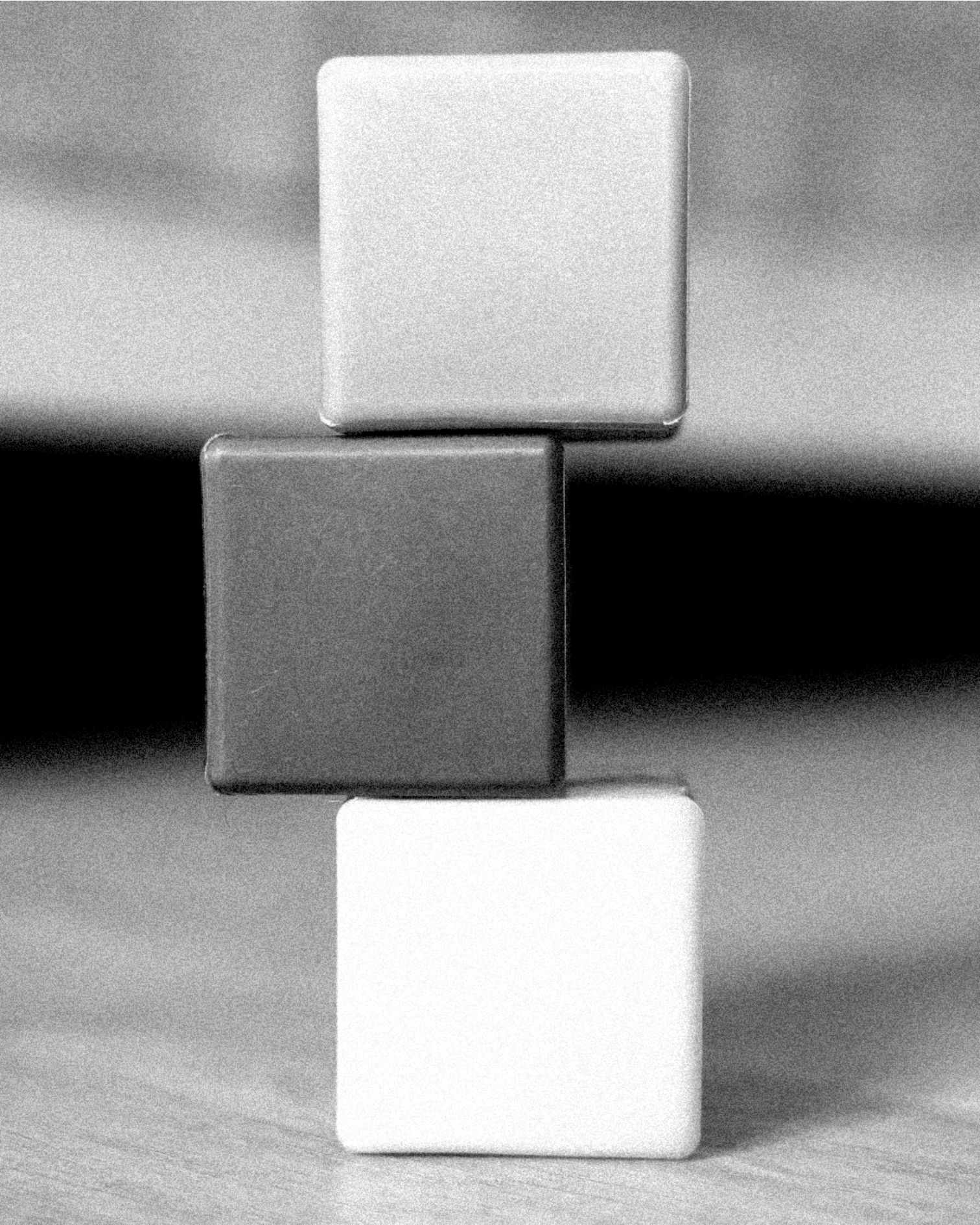
ÆGGEPAKKERIE RACKING

2020
Architekt - Sleth
Æggepakkeriet Housing v Aarhus

<https://www.sleth.dk/portfolio/aeggepakkeriet/>

KONCEPT
KONCEPT
KONCEPT
KONCEPT
KONCEPT
KONCEPT

KONCEPT





<https://www.thispaper.com/mag/visible-house-mitsunori-sano-not-vital>

CO TAM BUDE? FUNKCE A ÚČEL

Kulturní centrum není definováno jen svou architekturou, ale především svou funkcí a významem pro komunitu. Jde o prostor, který žije, mění se, komunikuje s lidmi a podněcuje aktivitu – kulturní, vzdělávací i společenskou.

Proto mezi klíčové funkce, které v návrhu chci zahrnout, patří:

1)

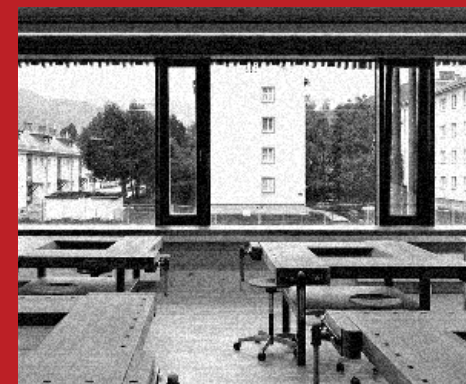
Kulturní akce

Kulturní centrum je dějištěm koncertů, divadelních představení, výstav, projekcí, besed, workshopů či festivalů. Je to místo, kde vzniká kultura v různých formách a podobách.

3)

Vzdělávání

Může poskytovat zázemí pro kurzy, přednášky, tematické dílny, programy pro děti i seniory. Vytváří tak prostor pro celoživotní učení a kulturní rozvoj.



https://www.archdaily.com/942215/school-complex-gloggnitz-dietmar-feichtinger-architectes?ad_medium=gallery

Jeho forma by měla podporovat interakci, vytvářet jasnou orientaci v prostoru a nabízet příležitosti pro spontánní setkávání i plánované akce.

2)

Komunita

Slouží jako otevřený prostor pro setkávání lidí, bez ohledu na věk či sociální zázemí. Nabízí místo pro trávení volného času, sdílení zájmů nebo neformální dialog mezi různými skupinami obyvatel.

4)

Podpora lokální tvorby

Centrum může nabídnout prostory pro umělce, komunitní skupiny i neziskové organizace. Slouží jako platforma pro prezentaci místní tvorby a posiluje kulturní identitu lokality.





2023
Architekt - THE SYSTEM LAB
Tamburins Seongsu Flagship Store v Seoulu

<https://darcawards.com/portfolio/tamburins-seongsu-flagship-store-republic-of-korea/>





1:1000

Řešené území jsem si rozdělila do tří základních zón, kde definuji různé způsoby využití prostoru. Cílem tohoto členění je vytvořit vyvážený celek, který se bude doplňovat a funkčně prolínat.

ZÓNOVÁNÍ

První zóna je náměstí

Jedná se o nově definované náměstí, které v současnosti v této části města zcela chybí. Právě náměstí se stává novým společenským a orientačním bodem, navazujícím na frekventované pěší trasy v okolí obchodního centra. Jeho úkolem je vytvořit přirozené centrum dění, které je otevřené všem a nabízí prostor pro setkávání, akce i každodenní pobyt.

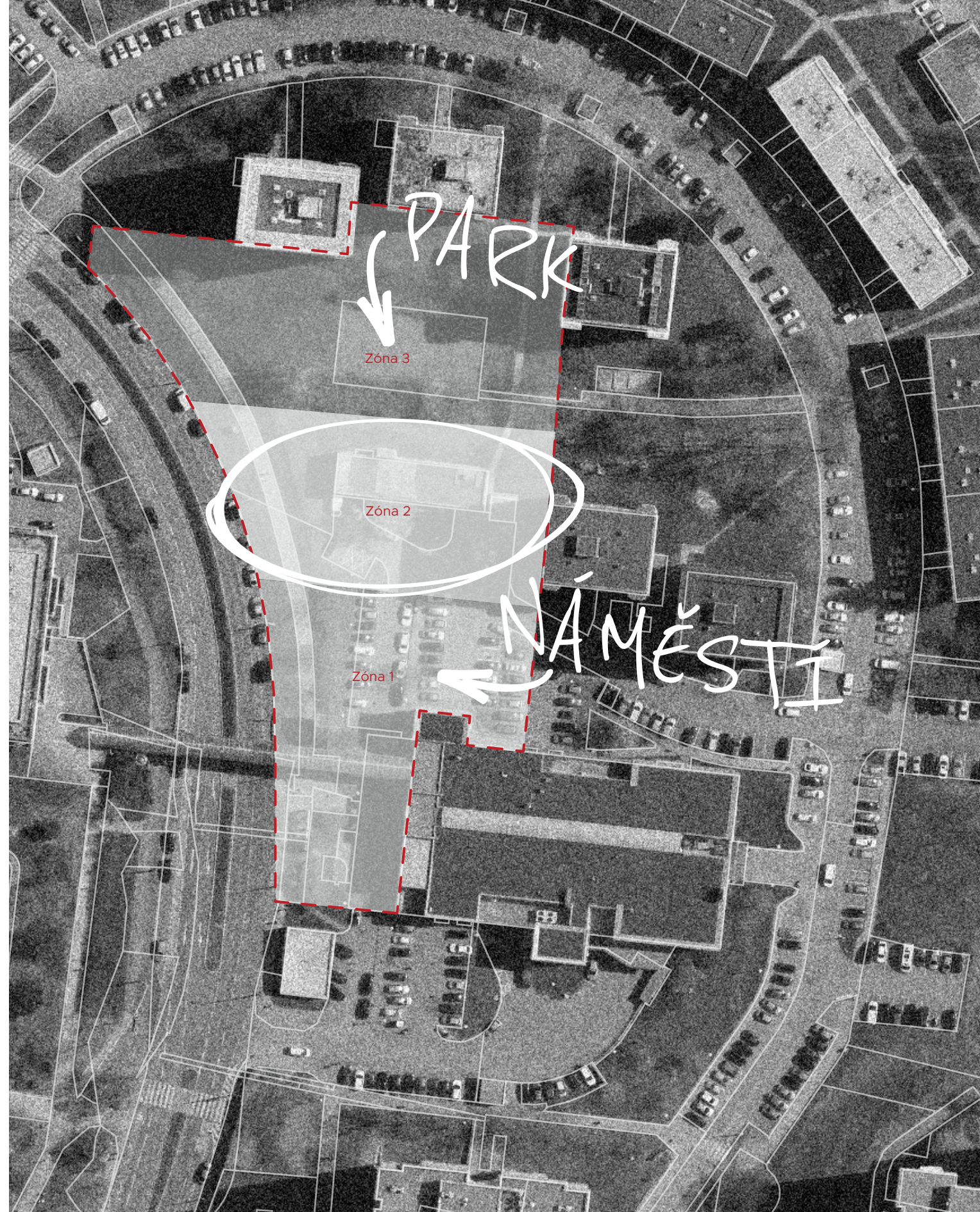
Druhou zónou je kulturní centrum

Zde jsem se rozhodla pracovat ekonomicky s prostorem a minimalizovat záběr půdorysu, aby byla zachována co největší část volné plochy pro zeleň a parkové využití. Z tohoto důvodu má objekt spíše vertikální charakter – umožňuje umístit všechny požadované funkce na menší zastavěné ploše, aniž by byl narušen prostorový komfort okolí.

Třetí zóna je park

Navazuje na kulturní centrum a přináší odlehčenou, klidovou atmosféru. Důraz je zde kladen na maximální zachování stávající zeleně, doplněné o nově navržené krajinné úpravy, terasy a přírodní amfiteátr. Cílem je vytvořit prostor, který umožňuje jak pasivní, tak aktivní formy odpočinku.

ÚZEMÍ



Clásicos de Arquitectura: Parc de la Villette v Paříži
Architekt - Bernard Tschumi
1987

PRVKY

Materiály a další prvky vycházejí z charakteru okolní zástavby, aby návrh přirozeně navazoval na své prostředí.

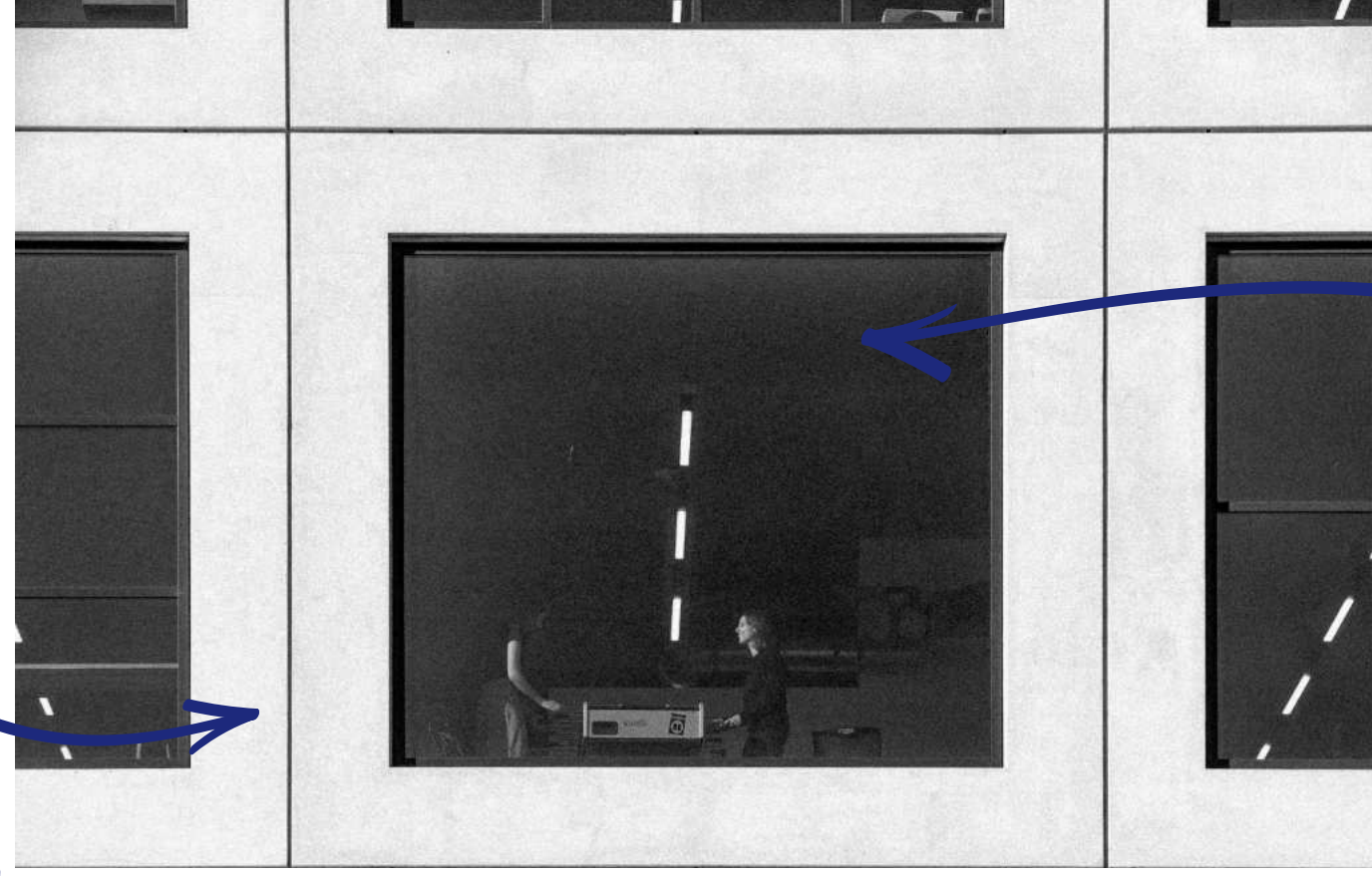
Stanovené prvky a materiály tvoří základ návrhu a budou určující pro jeho celkový výraz. Jejich opakováním chci vytvořit jednotný a srozumitelný výraz stavby.



1)

Beton

Základním materiálem, který tuto ideu nese, je beton – v různých formách, od pohledového až po prefabrikované prvky. Beton může působit autenticky a přiznáním konstrukce v interiéru v kombinaci s kovovými detaily vzniká jemně industriální dojem.



<https://divisare.com/projects/390685-mvrdv-ossip-van-duivenbode-salt>

4)

Skleněná plocha

Důležitou roli hrají také skleněné plochy, které do prostoru přivádějí světlo, propojují interiér s exteriérem a zároveň vizuálně odlehčují celkový objem.



<https://cz.pinterest.com/pin/316800155012124894>

2) Dřevo

Tento technický základ je však vyvažován teplejšími prvky, především dřevem. Dřevo slouží nejen jako vizuální protipól tvrdších materiálů, ale také přispívá k celkovému komfortu prostředí. Uplatňuje se například ve formě obkladů, sedacích prvků nebo detailů interiéru i exteriéru. Dřevo má pozitivní vliv na člověka jak ze stránky zdravotní tak i z psychické.

Další prvek, který může prostor oživit je barva. Pokud zvolíme barvu, kterou můžeme kreativně využít jak v exteriéru tak i v interiéru a učinit tak prostor zajímavějším.

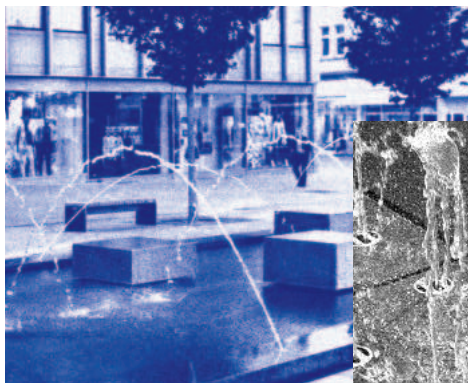
3) Barva

<https://www.archdaily.com/110721/macarena-cybercentre-mediomundo>

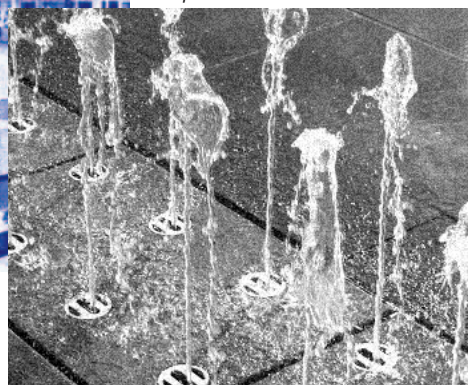


5) Mobiliář

V rámci veřejného prostoru je vhodné pokračovat v podobné materiálové logice. Mobiliář by měl být trvanlivý a nadčasový – například kombinace betonu a dřeva pro lavičky či sedací prvky.



<https://landezine.com/pedestrian-zone-in-bad-salzuflen-by-scape-landschaftsarchitekten>

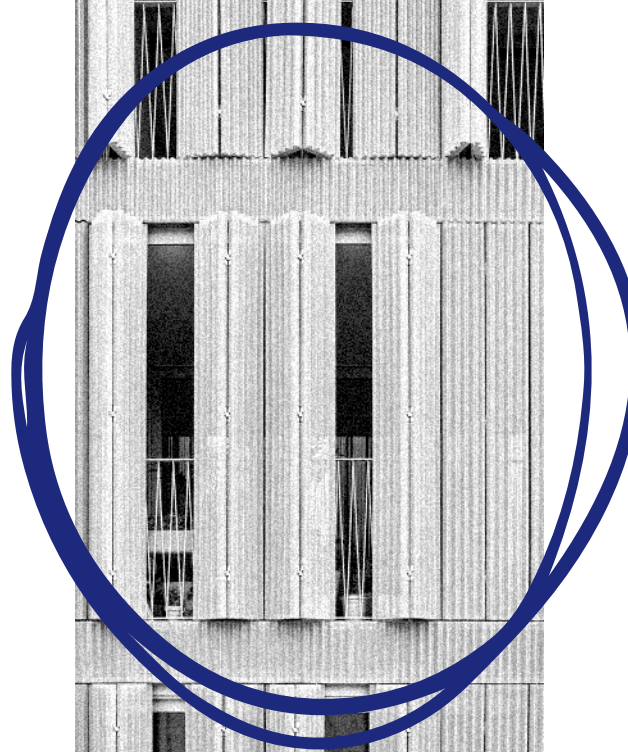
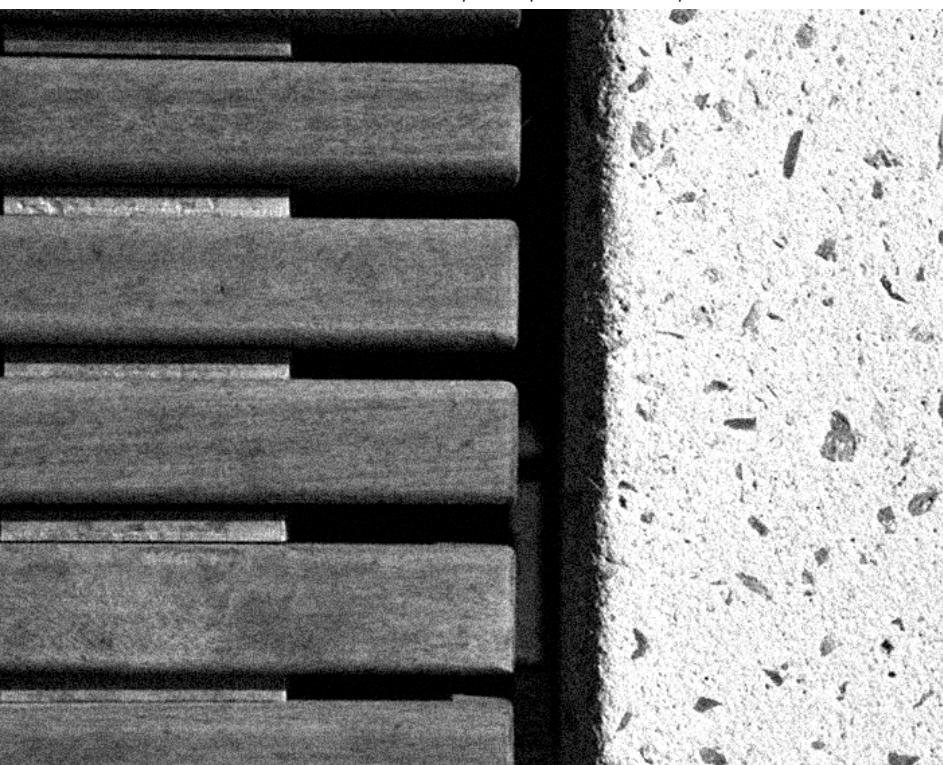


6)

Vodní prvek

Výrazným prvkem může být vodní instalace, která nejen zpřjemňuje mikroklima v horkých měsících, ale také dodává prostoru živost a reprezentativní charakter.

<https://in.pinterest.com/pin/315181673927726880>



<https://hicarquitectura.com/2023/01/arquitectura-camps-felip-residential-building-gran-via>

Večerní atmosféru podporují integrované světelné prvky – nejen pro funkční osvětlení, ale i jako prostředek pro zvýšení atraktivity prostoru po setmění. Jemné nasvícení chodníků, laviček nebo uměleckých objektů přispívá k bezpečnosti i estetické kvalitě, a podporuje tak aktivní využití prostoru i mimo denní provoz.

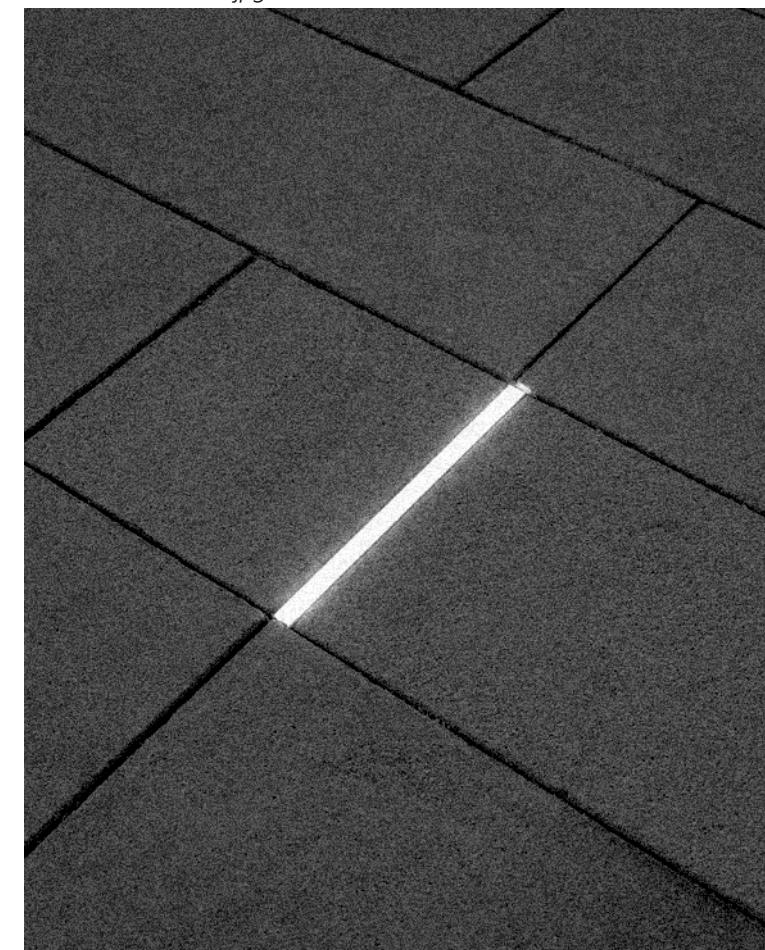
Světla

7)

8) Slunolamy

U prosklených stěn je však nezbytné myslet na ochranu před přímým sluncem – proto je vhodné zakomponovat stínící prvky, ideálně v podobě pohyblivých slunolamů, které lze přizpůsobit podle orientace a denní doby. Tím se zvyšuje uživatelský komfort i energetická efektivita.

<https://i.pinimg.com/736x/75/20/37/752037d74220ade899380f417fc5a747.jpg>





2023

Architekt - C.F. Møller, EFFEKT

Svendborg International Maritime Academy Svendborgu

https://www.archdaily.com/1012198/svendborg-international-maritime-academy-cf-moller/65a576e1e32fd-c49b6511072-svendborg-international-maritime-academy-cf-moller-photo?next_project=no



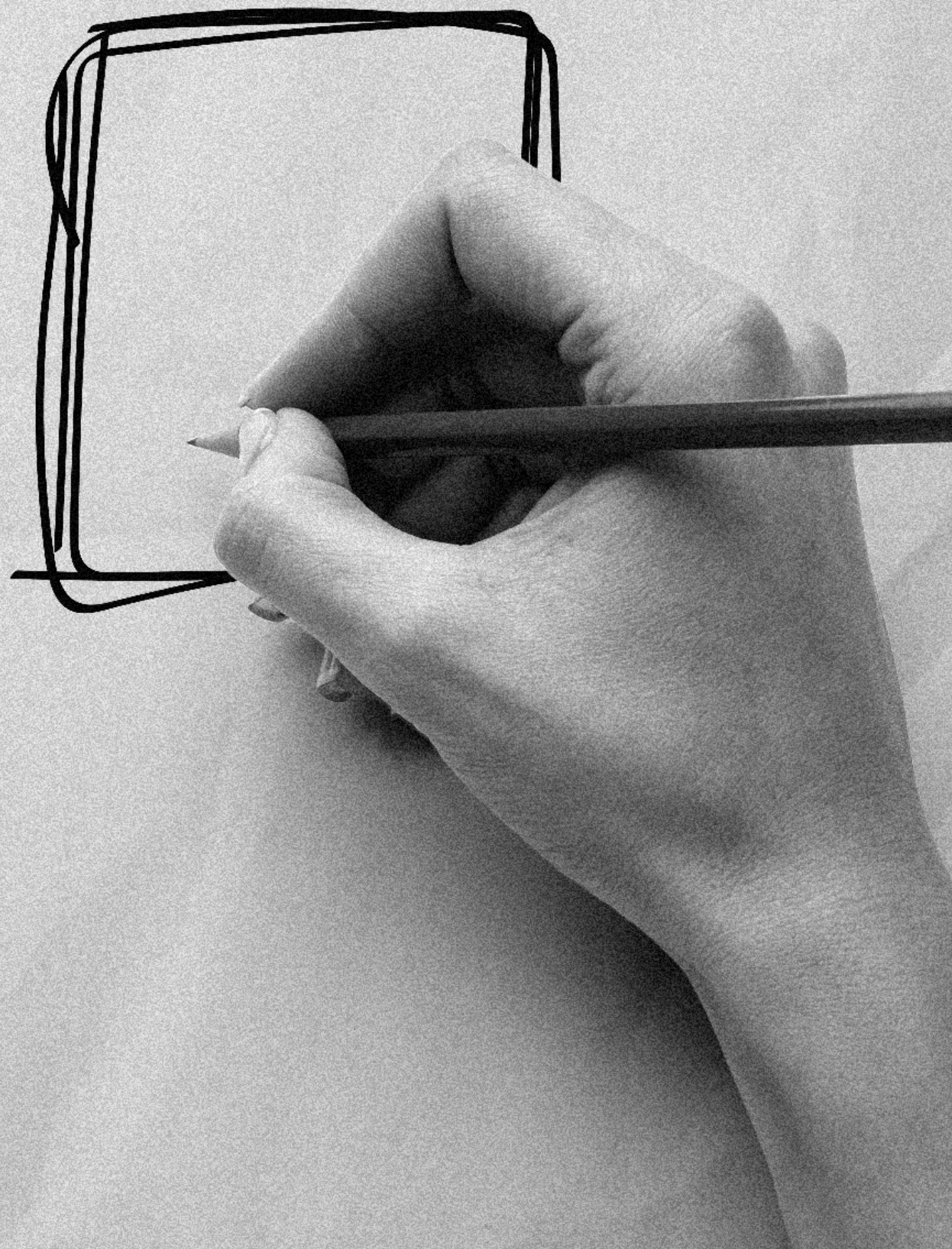
Návrhová část

Návrhová část posouvá koncept do konkrétního návrhu. Řešení zahrnuje nejen samotnou architekturu objektu, ale i úpravu navazujících veřejných prostor – náměstí a parku – tak, aby vznikl funkčně i esteticky spojený celek. Cílem bylo vytvořit otevřený a víceúčelový prostor, který bude přirozenou součástí městského života a nabídne zázemí pro komunitní, kulturní i vzdělávací aktivity.



NAURH
NAURH
NAURH
NAURH
NAURH
NAURH

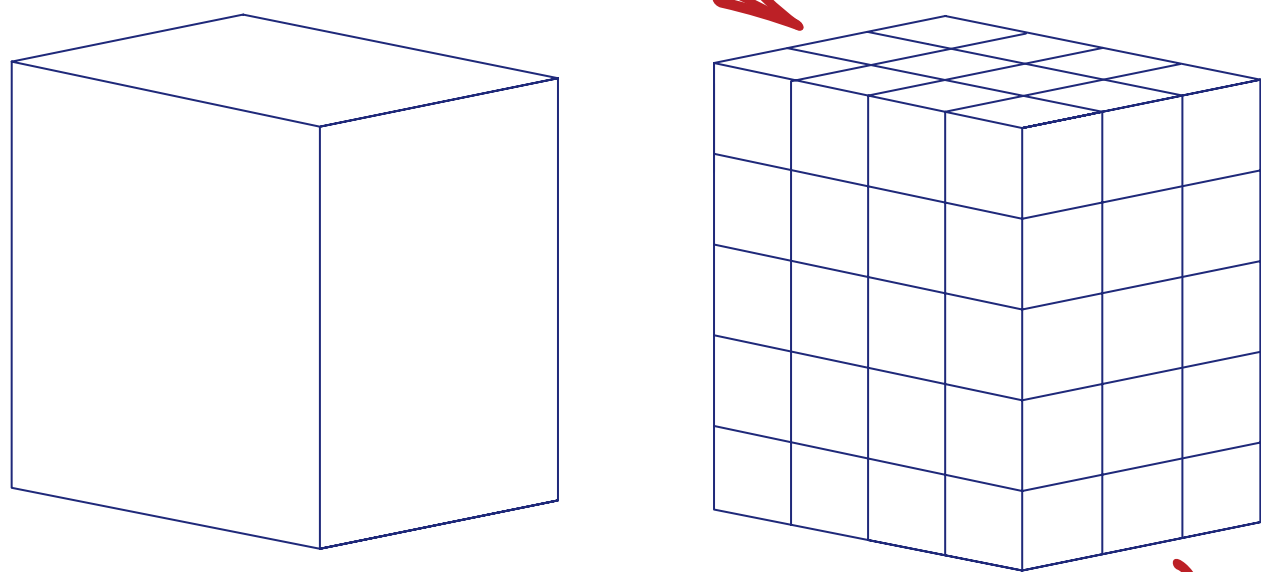
NÁVRH



HMOTA

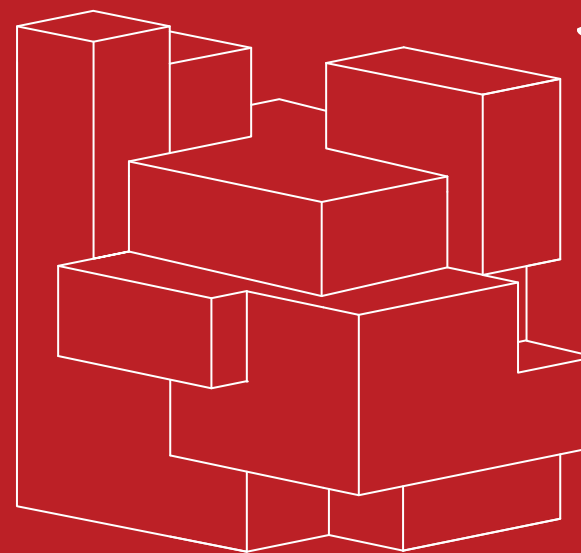
POSTUP NÁVRHU

Návrh budovy jsem si rozdělila do dvou hlavních fází konstrukční a vnitřní. Obě tyto fáze vycházejí ze stejného základního objemu, který jsem na začátku rozdělila na pravidelnou síť čtvercových dílů. Rastr těchto čtverců je zachován rovnoměrně ze všech stran, což vytváří jasný a přehledný základní systém pro další práci s hmotou.

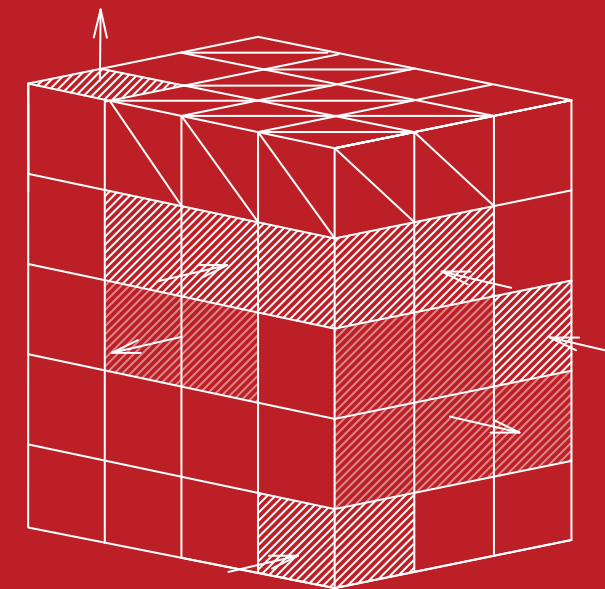


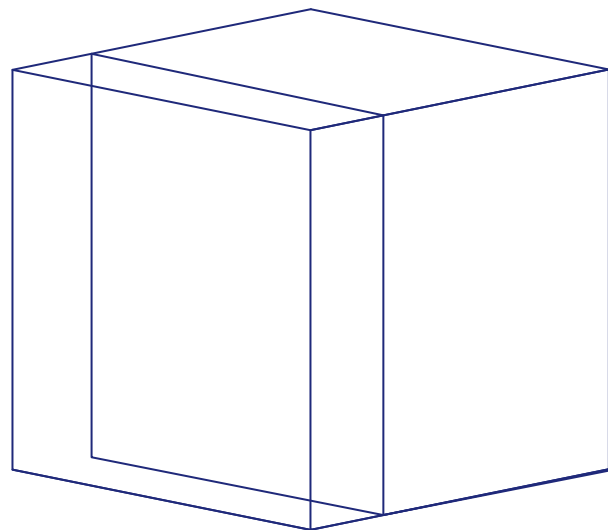
VNITŘNÍ FÁZE

V rámci vnitřní fáze jsem následně s těmito čtvercovými bloky aktivně pracovala. Jednotlivé segmenty jsem podle potřeby posouvala směrem ven nebo dovnitř, případně jsem některé z nich částečně či úplně odstranila. Tato manipulace nebyla náhodná – vycházela z funkčního návrhu budovy a ze schématických půdorysů, které určovaly, kde je potřeba více prostoru, kde naopak vzniká prostor pro průhledy nebo terasy.



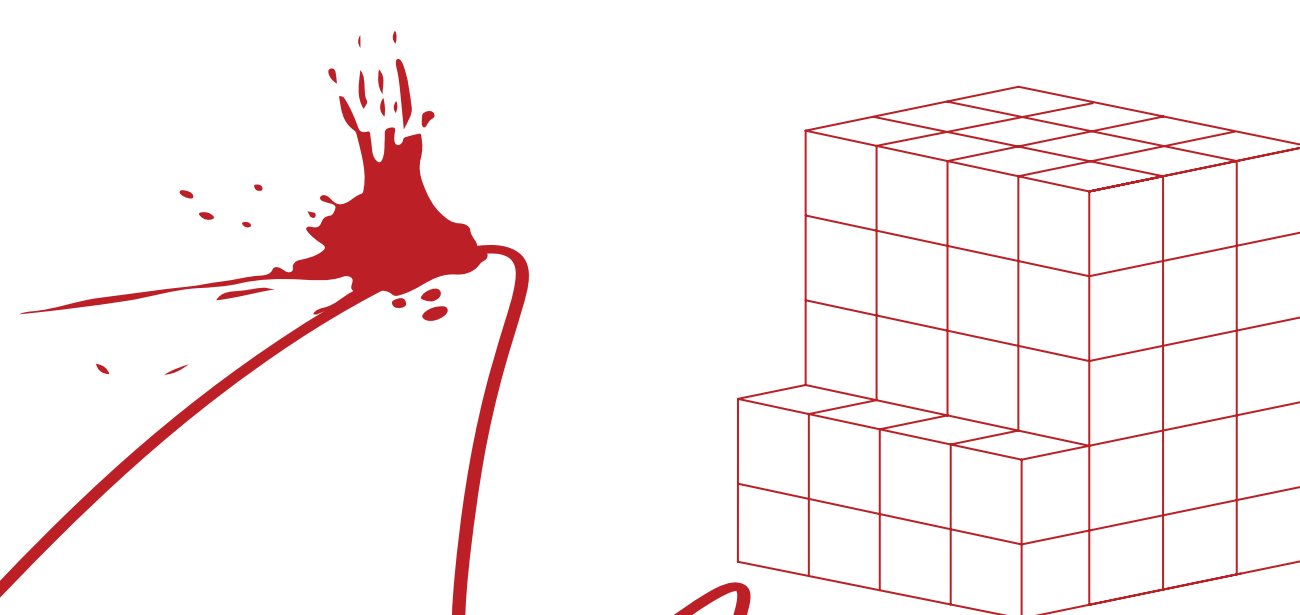
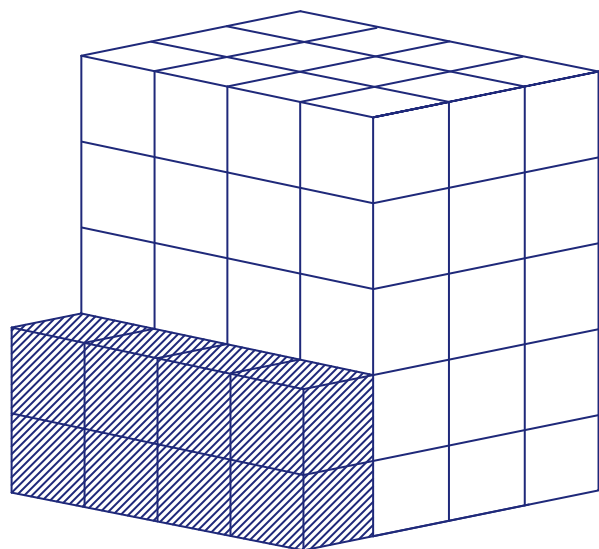
Tímto způsobem vznikla členitá a dynamická vnitřní hmota, která na první pohled působí různorodě, ale stále si zachovává jasnou logiku díky pevnému rastru a opakování modulu.





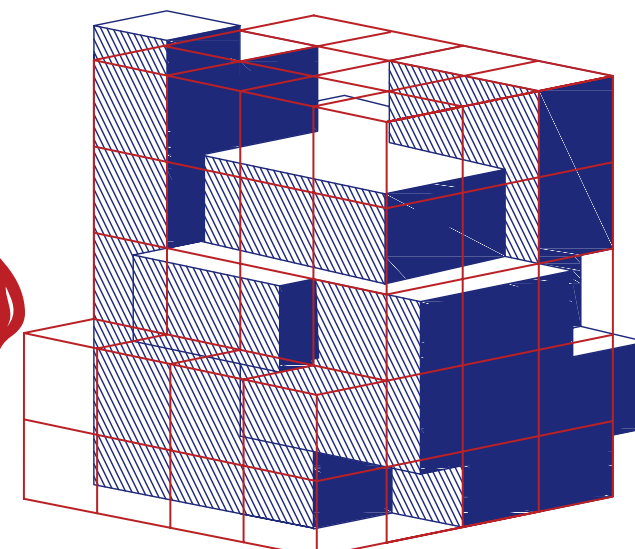
KONSTRUKČNÍ FÁZE

Konstrukční fáze pracovala opět se stejným základem, ale s odlišným přístupem. Základní objem jsem rozšířila o šířku jednoho čtvercového modulu na jedné straně. Výškově jsem však tuto konstrukční hmotu záměrně omezila pouze na dvě podlaží, aby nevytvářela nadměrnou masu a nezastiňovala okolí.



Z této rozšířené konstrukce jsem následně využila pouze její strukturu – tedy samotnou čárovou konstrukci bez výplně, která funguje jako nosný skelet a rámuje vnitřní hmotu. Tento konstrukční systém je výrazný a zároveň díky své jednoduchosti nechává vyniknout vnitřnímu objemu.

Spojením obou fází – konstrukční a vnitřní – vzniká propojený celek, kde se pevný, rytmizovaný rám setkává s dynamickým a funkčně rozvrženým vnitřním prostorem.





1:2000

ŠIRŠÍ VZTAHY

Navrženou hmotu jsem vložila do řešeného území. Na mapě v měřítku 1:2000 je možné vidět širší vztahy a napojení návrhu na své okolí. Kromě samotné budovy je zde vyznačen také plánovaný parkovací dům, který v budoucnu nabídne možnost funkčního propojení s navrhovaným objektem. V rámci návrhu počítám s využitím kapacity tohoto parkovacího domu. V blízkosti návrhu se nachází i veřejné parkoviště, které částečně může vykryt kapacitu pro parkování aut.



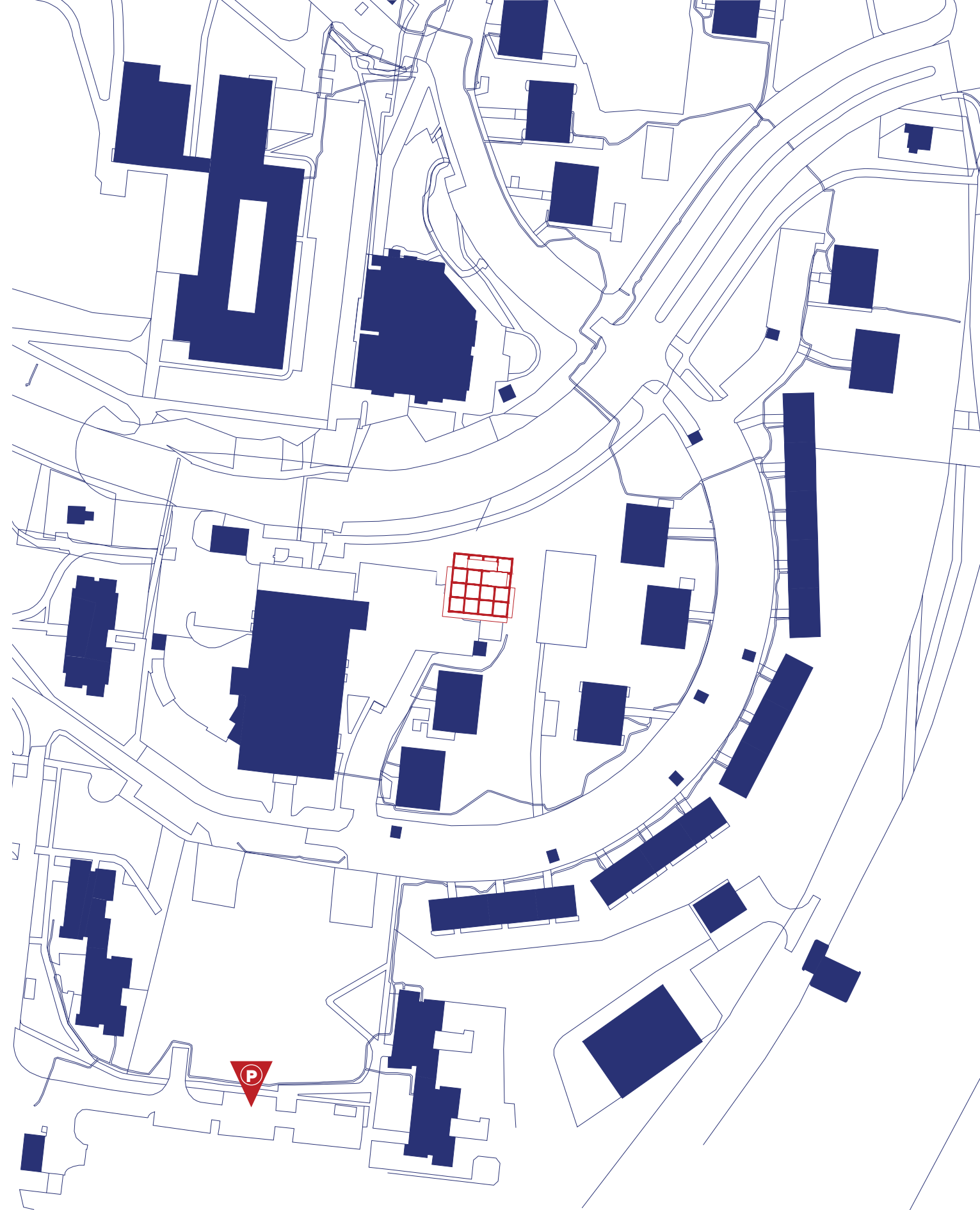
BILANCE

Plocha řešeného území: 8344 m²
Zastavěná plocha: 380 m²
Užitná plocha: 2243 m²

Podle tabulky na výpočet parkovacích stání pro Brno vychází, že:

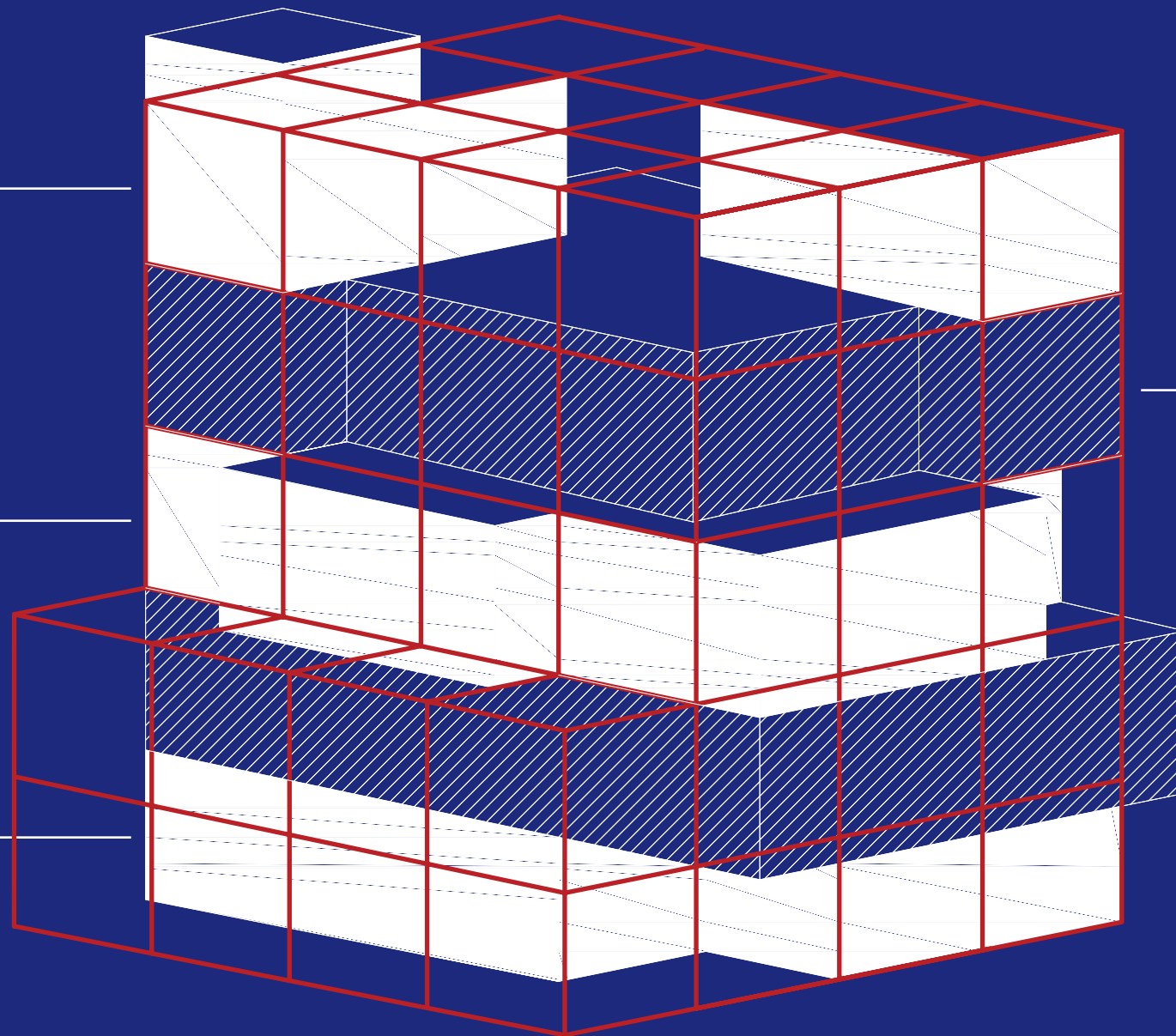
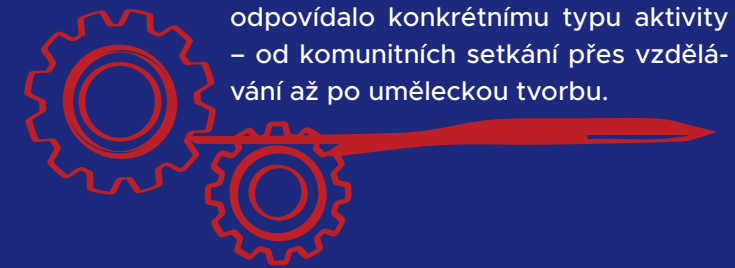
Automobilové stání - celkem 13
z toho 1 vyhrazené pro těžce
pohybově postižené
Jízdní kola - celkem 38

Součástí návrhu je také řešení parkování pro kola a koloběžky. Stojany jsou umístěny na vybraných místech tak, aby byly dobře přístupné, ale zároveň nezasahovaly do hlavních pěších tras. Najdeme je například u zastávky poblíž technické budovy tepláren, na boční straně budovy supermarketu Albert u parkoviště, nebo za kulturním centrem v blízkosti zásobovacího vchodu.



FUNKČNÍ SUHĚMA

Hmota návrhu přímo odráží plánované funkce jednotlivých podlaží. Každé patro je koncipováno tak, aby odpovídalo konkrétnímu typu aktivity – od komunitních setkání přes vzdělávání až po uměleckou tvorbu.



5) Terasa

Páté patro uzavírá celek jako otevřený víceúčelový prostor s přístupem na střešní terasu. Terasa může sloužit jako venkovní učebna, prostor pro letní akce, promítání nebo relaxační zónu s výhledem do parku i na město.

3) Edukace

Ve třetím podlaží se nachází vzdělávací část. Počítá se zde s kanceláří provozovatele, konferenční místností a učebnami pro formální i neformální vzdělávání.

1) Veřejný prostor

Přízemí stavby slouží především komerčnímu a volnému účelu. Jedná se o otevřený, snadno přístupný prostor, kde se lidé mohou setkávat, trávit volný čas a neformálně pobývat. Může zde být kavárna nebo coworkingový prostor.

4) Kreativní centrum

Čtvrté patro je zaměřeno na kreativní činnost a podporu místní tvorby. Vzniká zde zázemí pro ateliéry, sdílené dílny, výtvarné či řemeslné kroužky – prostor, kde se mohou realizovat jednotlivci i kolektivy a rozvíjet své nápady.

2) Multifunkční prostor

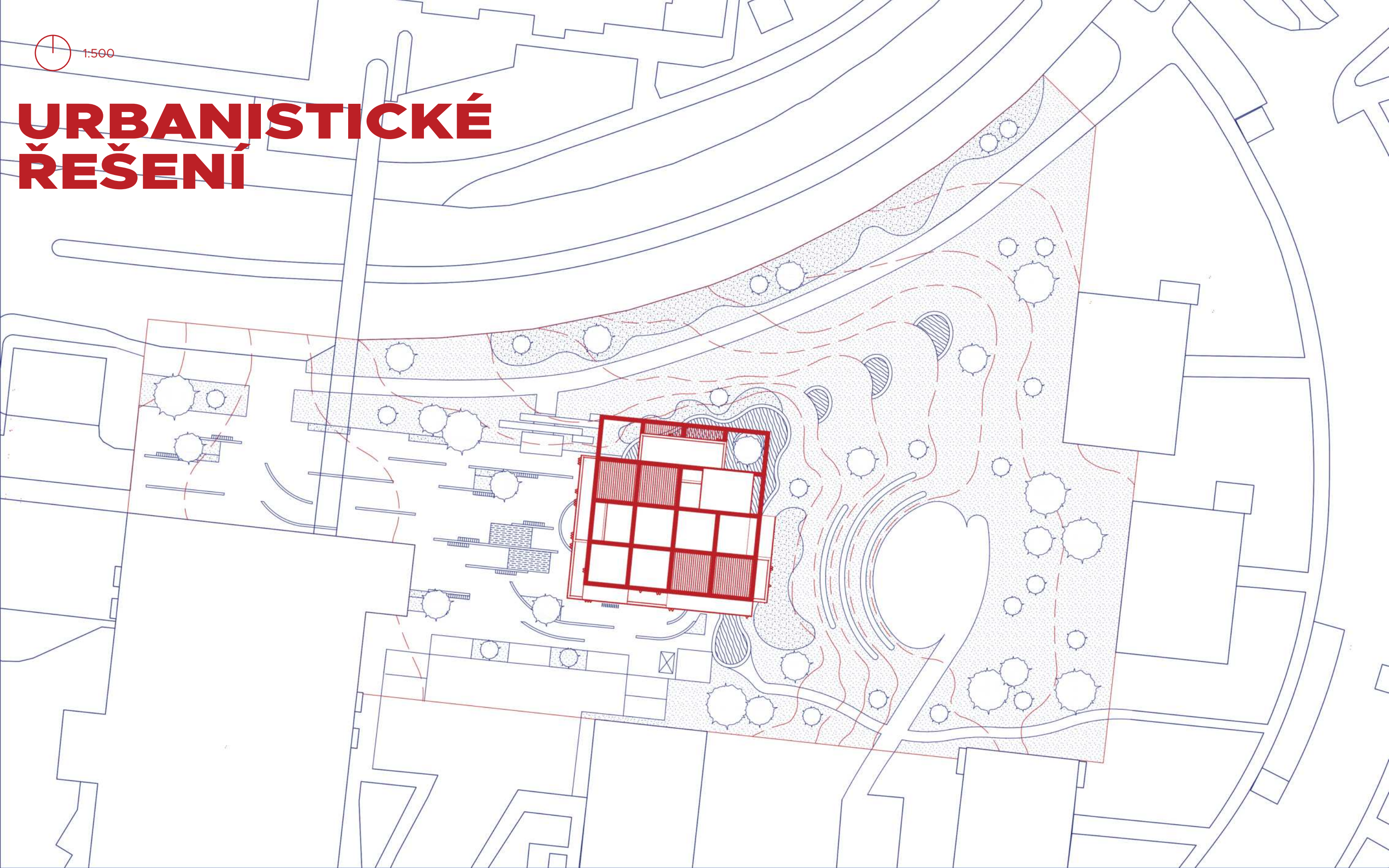
Druhé nadzemní podlaží je navrženo pro společenské události většího rozsahu – od přednášek, přes veřejné diskuse až po soukromé oslavy nebo kulturní večery.

PANELART
PANELART
PANELART
PANELART
PANELART
PANELART



1.500

URBANISTICKÉ ŘEŠENÍ





1:500

NÁMĚSTÍ

Jak již bylo zmíněno v předchozích kapitolách, budova kulturního centra je umístěna na původním místě teplárenského objektu. Toto rozhodnutí vychází z logiky prostoru, cíle zachovat zmodernizovanou teplárenskou technologii na daném místě i symboliky proměny – z technického zázemí vzniká nové kulturní a komunitní místo. V přímé návaznosti na obchodní centrum vzniká nově definované náměstí, které propojuje parter supermarketu Albert pro trhy s hlavním vstupem do kulturního centra.

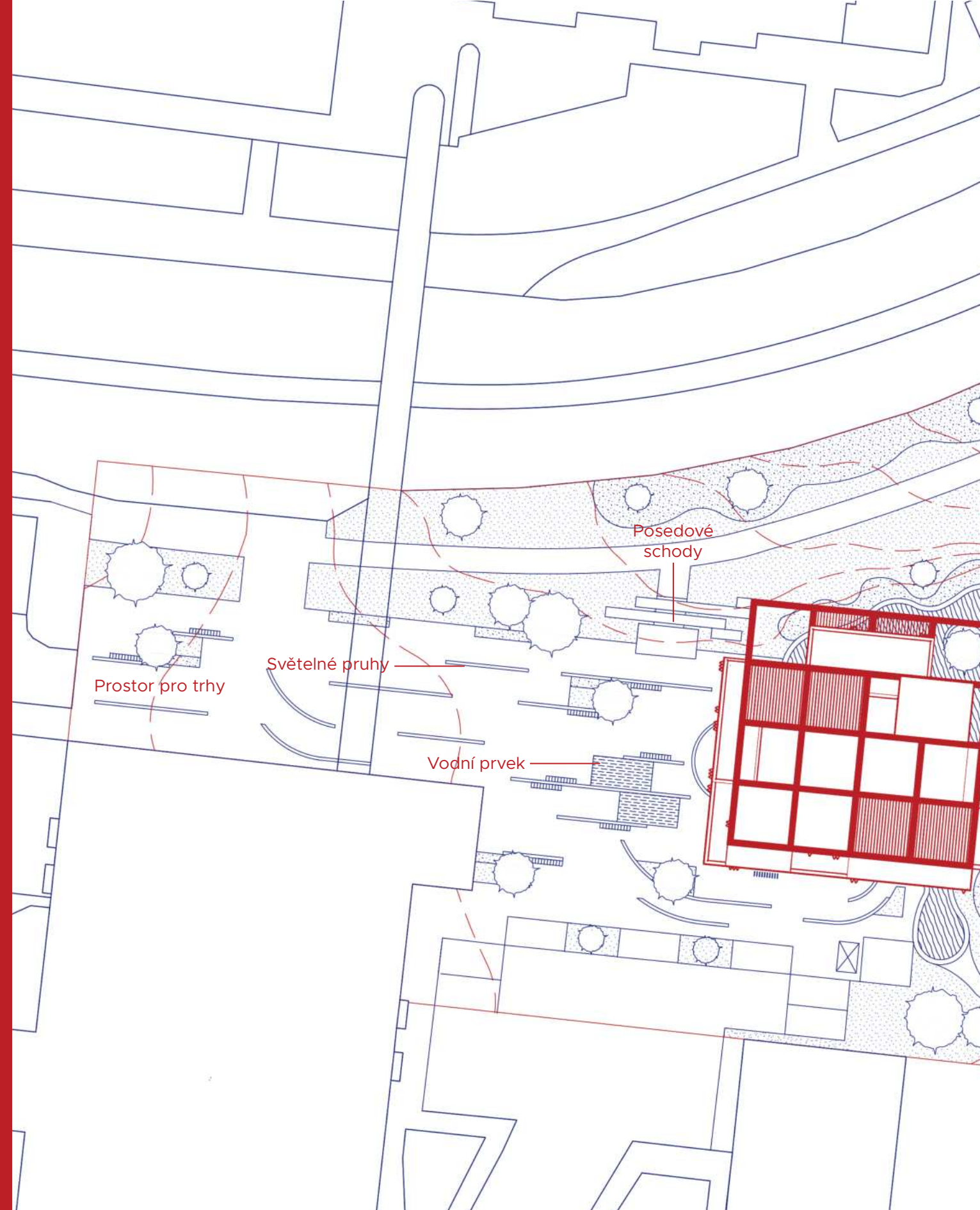
Plocha náměstí je navržena v současném moderním stylu z betonových dlaždic. Zelené a vodní plochy, které prostor doplňují, jsou navrženy v modulovém tvarovém systému – vzniká tak vizuální i kompoziční jednotnost mezi budovou a jejím okolím.



<https://cz.pinterest.com/thauxin>

Náměstí bylo doplněno o městský mobiliář v kombinaci betonu a dřeva – betonové základny doplněné o dřevěné sedací prvky zajišťují trvanlivost i komfort. Osvětlení je integrováno přímo do dlažby ve formě jemných světelných pruhů, které vedou návštěvníky přirozeně směrem ke vchodu do kulturního centra. Tyto prvky končí třemi světelnými šipkami, které vizuálně zvýrazňují hlavní vstup.

- Betonové dlaždice se světelnými pásy určující vstup
- Betonový mobiliář s dřevěnými sedacími prvky
- Posedové schody
- Dva propojené vodní prvky
- Parter před Albertem na trhy

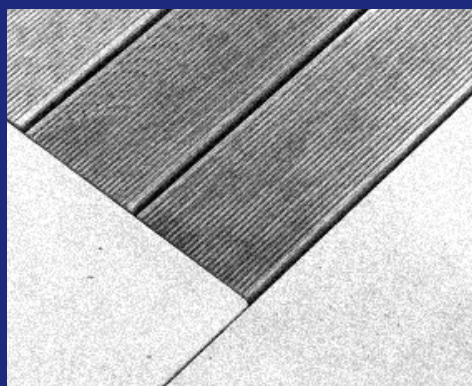




1:500

PARK

Na náměstí plynule navazuje dřevěná terasa s lamelovým povrchem, ohraničená betonovou obrubou. Tato část je záměrně tvarována volněji – organická, tekutá forma terasy kontrastuje s přesnějším rastrem dlažby a působí přirozeněji v návaznosti na parkový charakter prostoru. Inspirací pro tvar hlavní terasy je napodobení pohybu tekutiny pod vlivem gravitace, což podporuje myšlenku uvolněnosti, hravosti a přechodu do méně formálního prostředí zeleně.



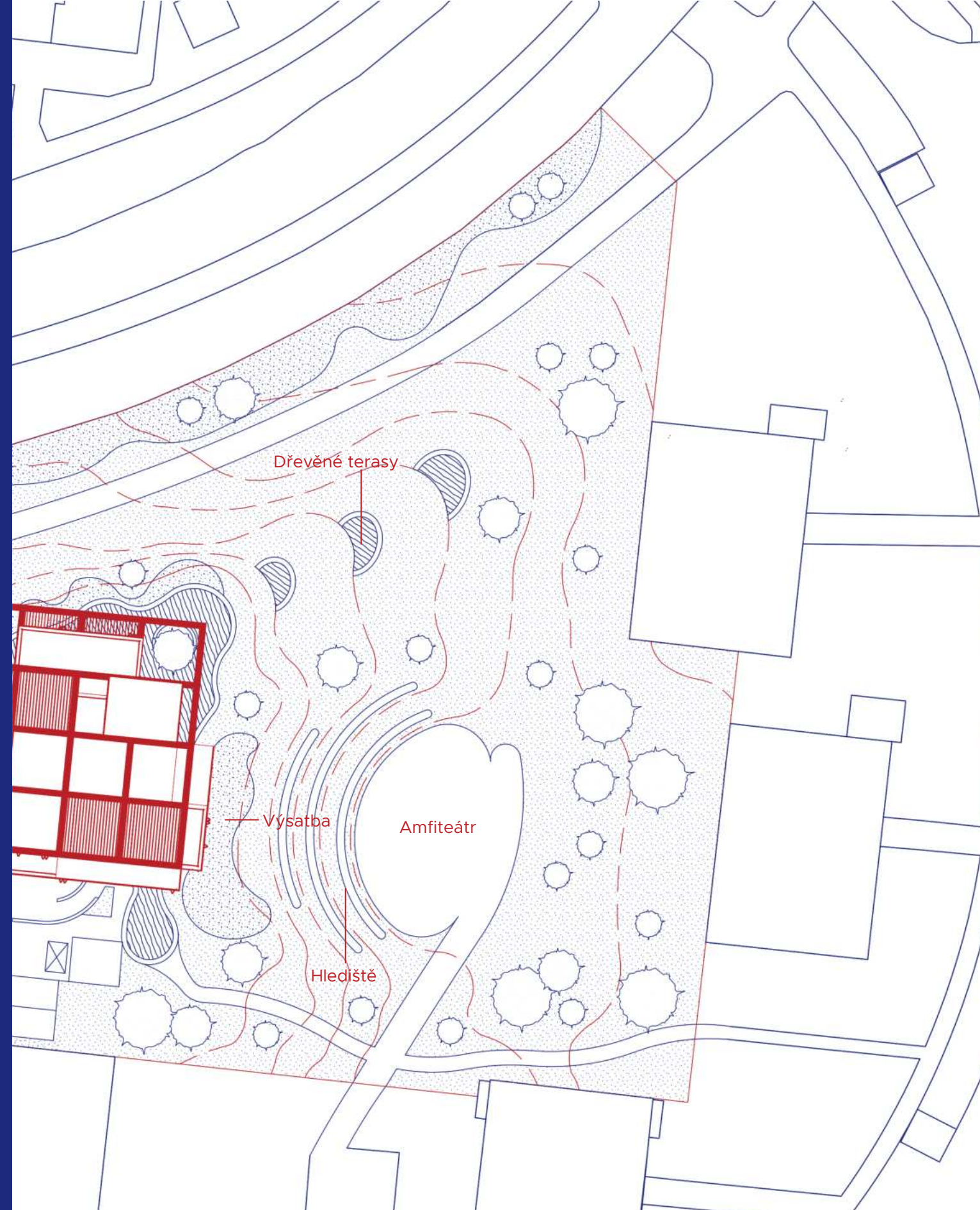
<https://cz.pinterest.com/andreaduplessiss>

- Amfiteátr s betonovým posezením
- dřevěné lamelové terasy s betonovým ohraničením
- Volný terasový terén
- Oddělení ulice od parku keři a výsadbou
- Navázání na původní cesty

Tento přirozenější styl je použit i v navazujícím parku, kde se terén modeluje do tří menších teras. Každá z nich slouží k jinému typu využití – od posezení, pikniků až po menší umělecké instalace. Jejich strategické umístění nabízí krásný výhled na město.

Součástí parku je také nově navržený přírodní amfiteátr, umístěný v místě původní vybetonované plochy. Ta byla přetvořena jak tvarově – do oválu, tak i materiálově, kdy dominantním povrchem je zbarvený beton, vhodný pro různé typy akcí. Amfiteátr je navržen jako otevřená kulturní scéna – prostor pro koncerty, divadla, oslavy nebo komunitní akce.

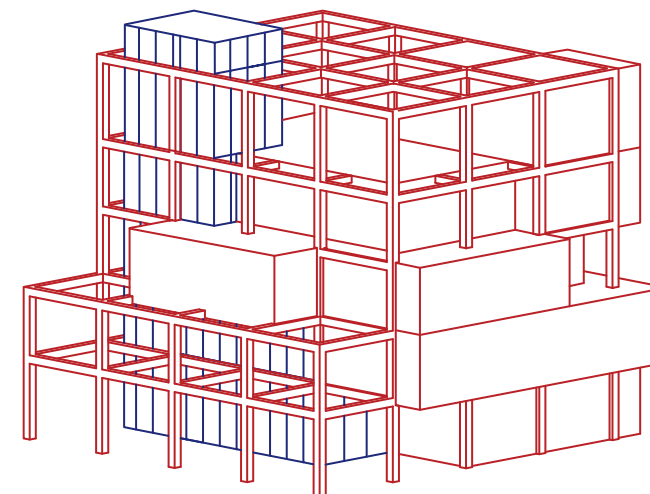
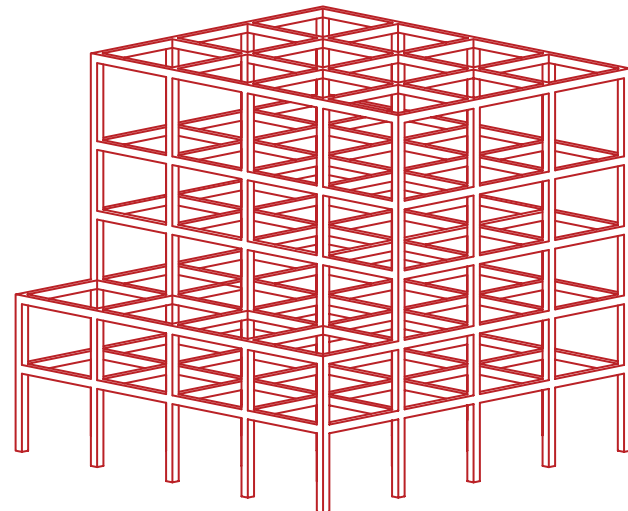
Betonové posezení je integrováno do terénu, který v této části parku nabízí výraznější sklon. Vznikají tak tři úrovně pohodlného sezení.



AMFITHEÁTR



Forma a objem budovy vycházejí z funkční logiky, vnitřního uspořádání a širšího urbanistického kontextu. Inspiraci čerpám z panelové výstavby – ze strukturální jednoduchosti, rytmu a modularity, které přetvářím do současné podoby.



Orientace stavby reflektuje vazby na plánované městské náměstí a zároveň respektuje klidnější atmosféru sousedního parku. Objekt se tak stává přirozeným spojovníkem dvou odlišných světů – městského a přírodního.

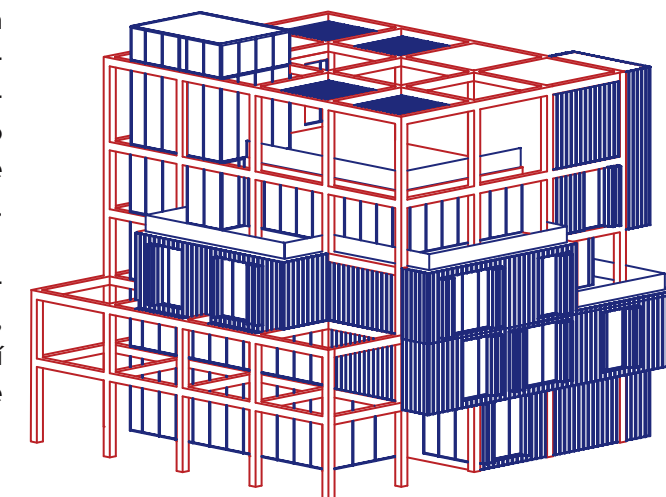
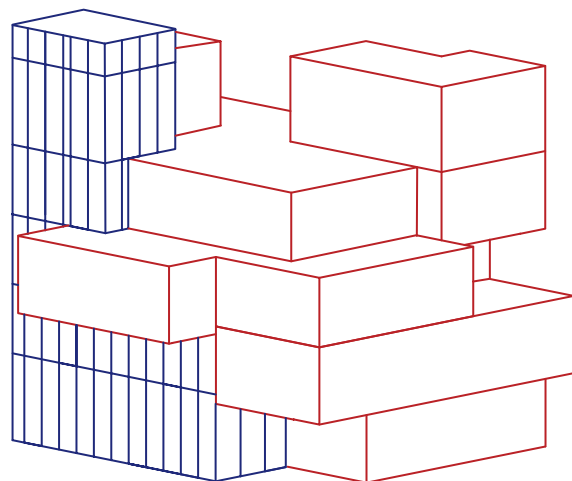
ARCHITEKTONICKÉ ŘEŠENÍ

Základ tvoří sloupová konstrukce s pravidelným rastrem, umožňující volné členění vnitřních prostor. Konstrukce je umístěna na místě původní teplárny, čímž zachovávám kontinuitu technického charakteru místa, nyní však v novém kulturním a společenském významu.

Budova má pět podlaží s vyššími světlymi výškami, které vytvářejí otevřené a vzdušné interiéry vhodné pro výstavu, přednášky i volnočasové aktivity. V přízemí směrem k hlavní ulici ustupuji hmotu a vytvářím kryté podloubí, které propojuje náměstí s parkem a podporuje živý městský parter.

Fasáda je formována flexibilním panelovým systémem – moduly se vysouvají nebo ustupují podle vnitřních funkcí, přičemž respektují rytmus konstrukční mřížky. Dynamiku hmoty podtrhuje transparentní schodišťové jádro s navazujícím vstupním lobby, které tvoří výrazný vertikální prvek objektu.

Výsledkem je členitá, ale čitelná hmota sestavená z vyskládaných objemů, která kombinuje racionalitu s hravostí a podporuje otevřený charakter nové kulturní instituce.



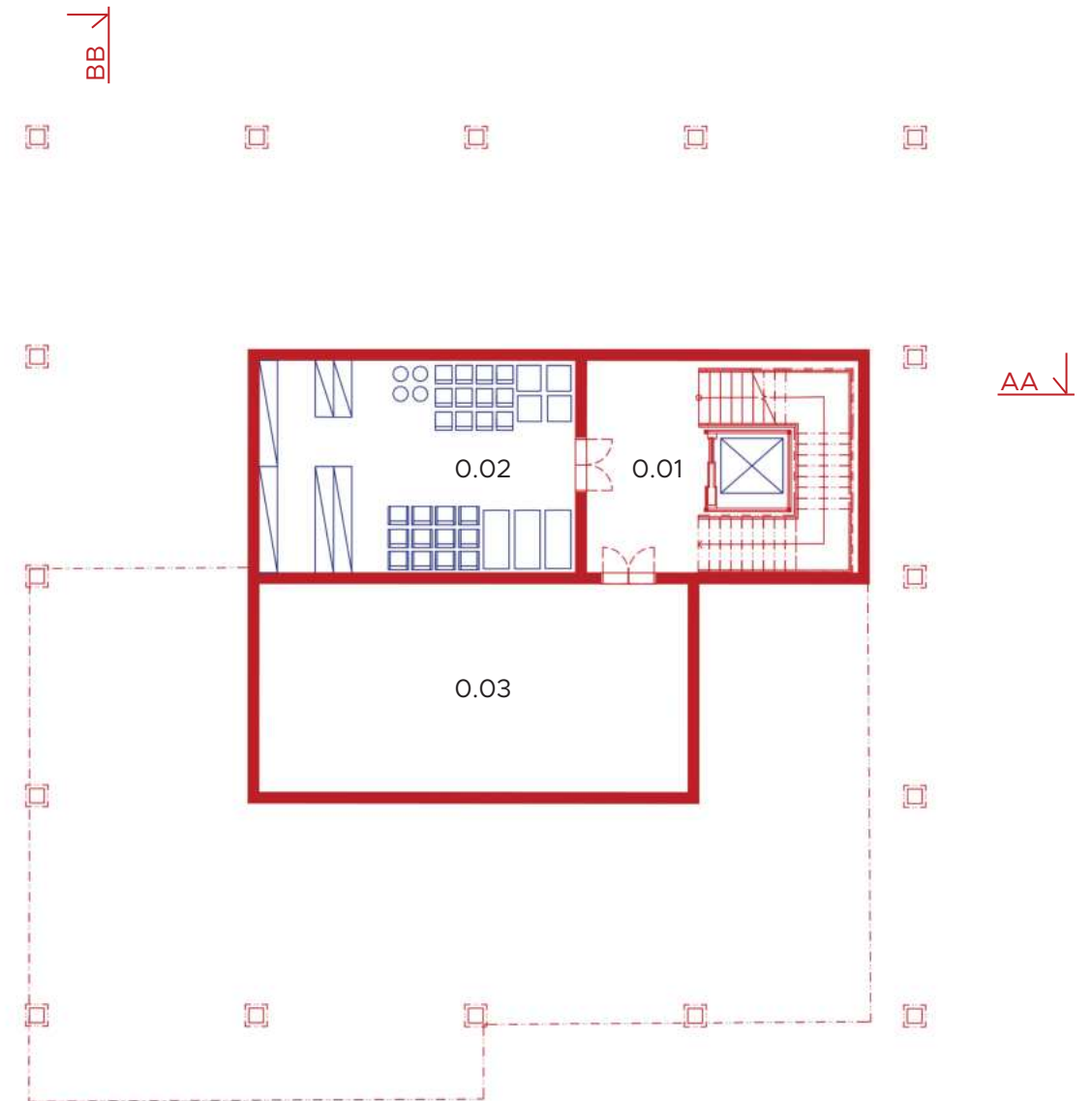


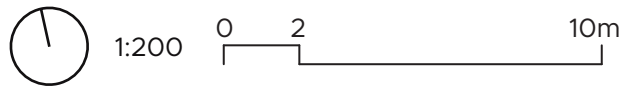
1.PP

V podzemním podlaží je umístěno technické zázemí objektu a větší skladovací prostory, určené především pro uskladnění nábytku, techniky a dalších provozních potřeb. Pro snadnou manipulaci je suterén propojen hlavním schodištěm a výtahem, který je dostatečně dimenzován pro přepravu větších předmětů.

Legenda místností

Ozn.	Název	m ²
0.01	Chodba	43,1 m ²
0.02	Sklad	50,2 m ²
0.03	Tech. m.	66,8 m ²





1.NP

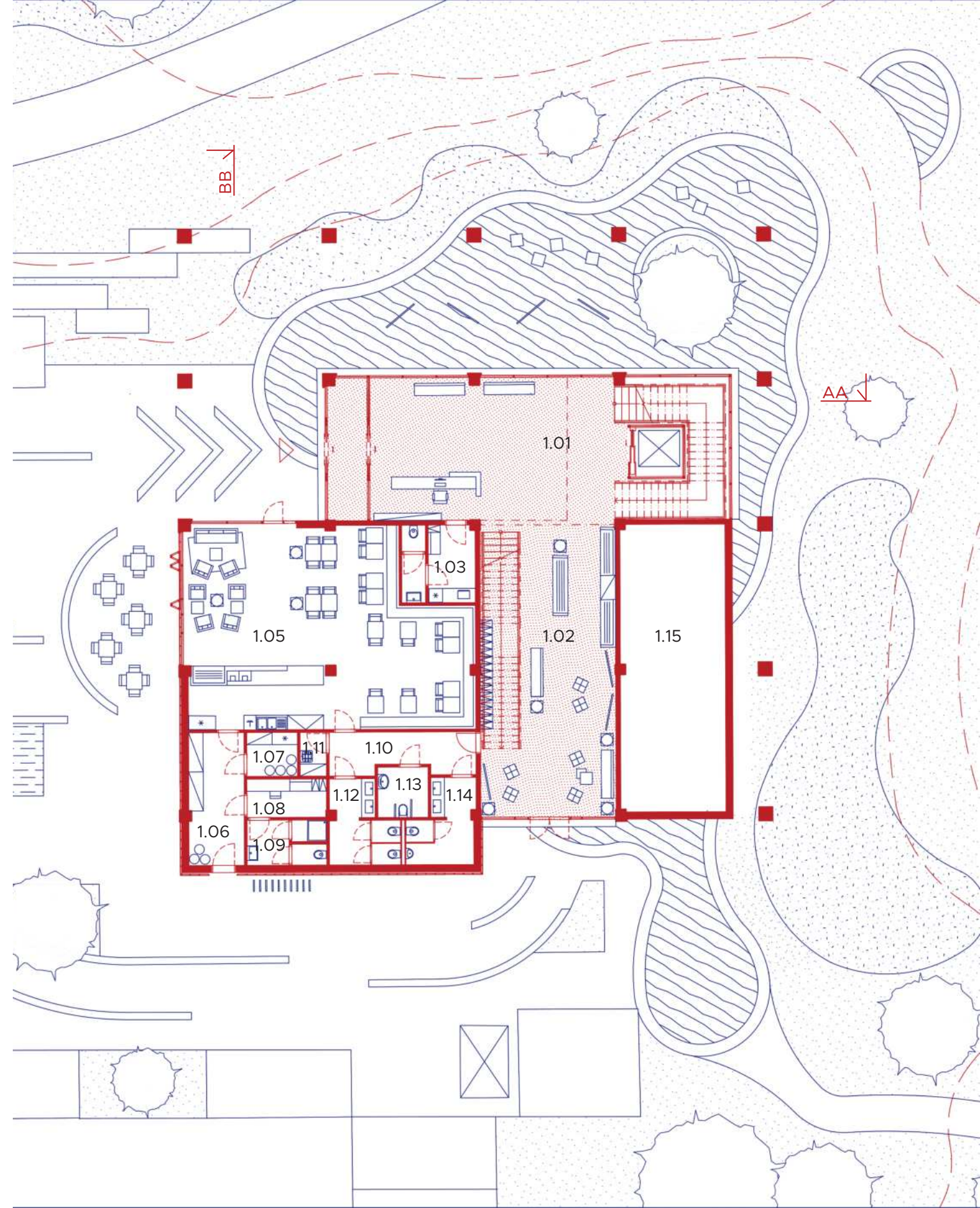
Přízemí slouží jako otevřený společenský prostor, který přirozeně navazuje na náměstí před budovou. Hlavním prvkem je kavárna, fungující jako srdce společenského dění a přirozené místo pro setkávání, odpočinek nebo práci. Nachází se zde provozní prostory přístupné z jižní strany budovy.

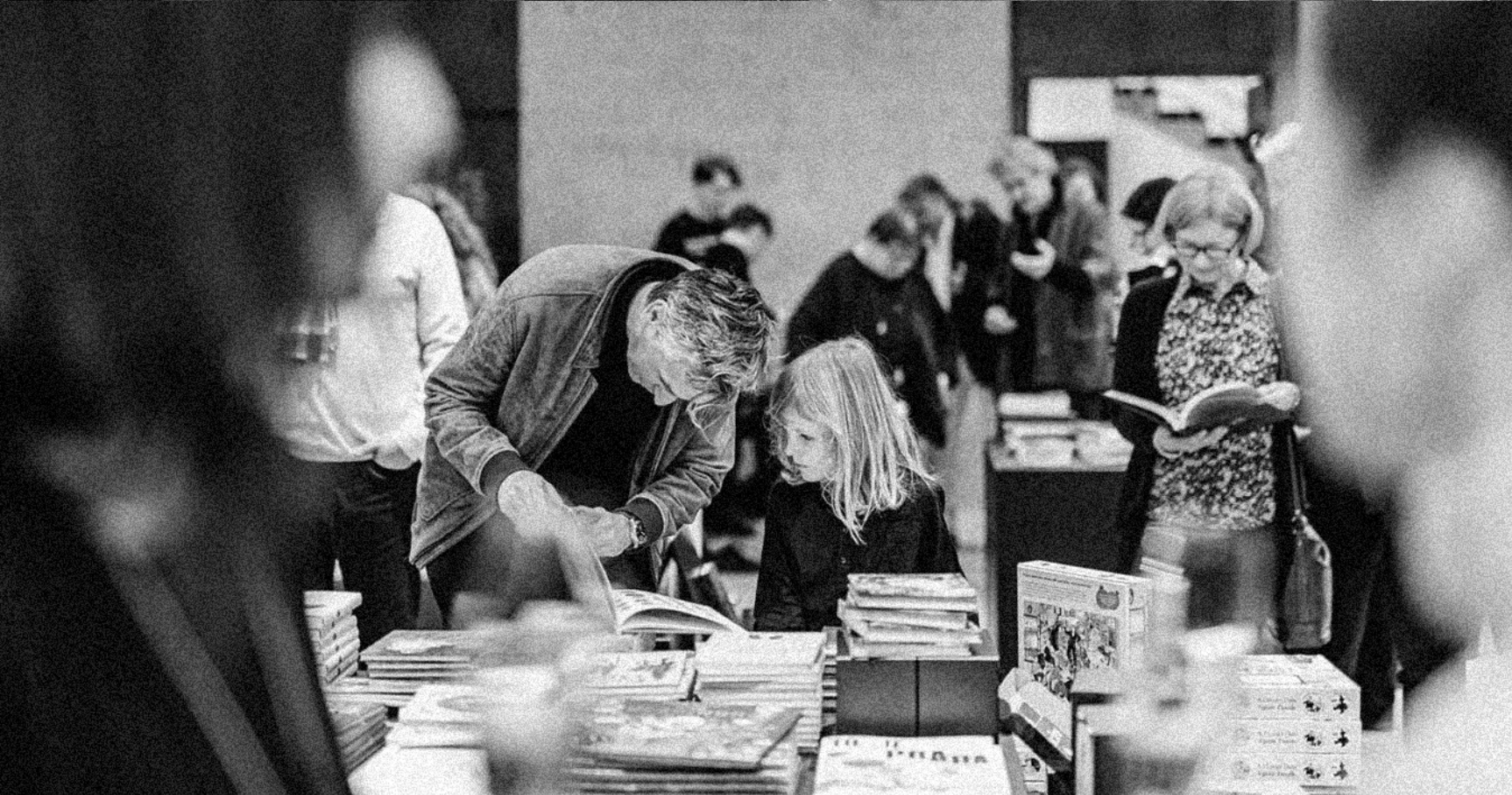
Součástí přízemí je také prostor zachovaného technologického zázemí teplárenského objektu, přístupným vstupem taktéž z jižní strany budovy.

Obě části propojuje vstupní lobby, které zároveň plní funkci recepce a artshopu. K dispozici jsou zde šatní skříňky, hlavní komunikační schodiště a sekundární schodiště vedoucí do druhého podlaží.

Legenda místností

Ozn.	Název	m ²
1.01	Lobby	100 m ²
1.02	Art shop	69,2 m ²
1.03	Zázemí rec.	7,0 m ²
1.04	Wc rec.	3,2 m ²
1.05	Kavárna	88,9 m ²
1.06	Chodba	12,5 m ²
1.07	Sklad	3,8 m ²
1.08	Zázemí kav.	5,3 m ²
1.09	Wc kav.	5,9 m ²
1.10	Chodba	9,8 m ²
1.11	Úklid. m.	2,1 m ²
1.12	Wc ženy	8,4 m ²
1.13	Wc handi.	4,3 m ²
1.14	Wc muži	8,4 m ²
1.15	Teplár. ob.	51,7 m ²





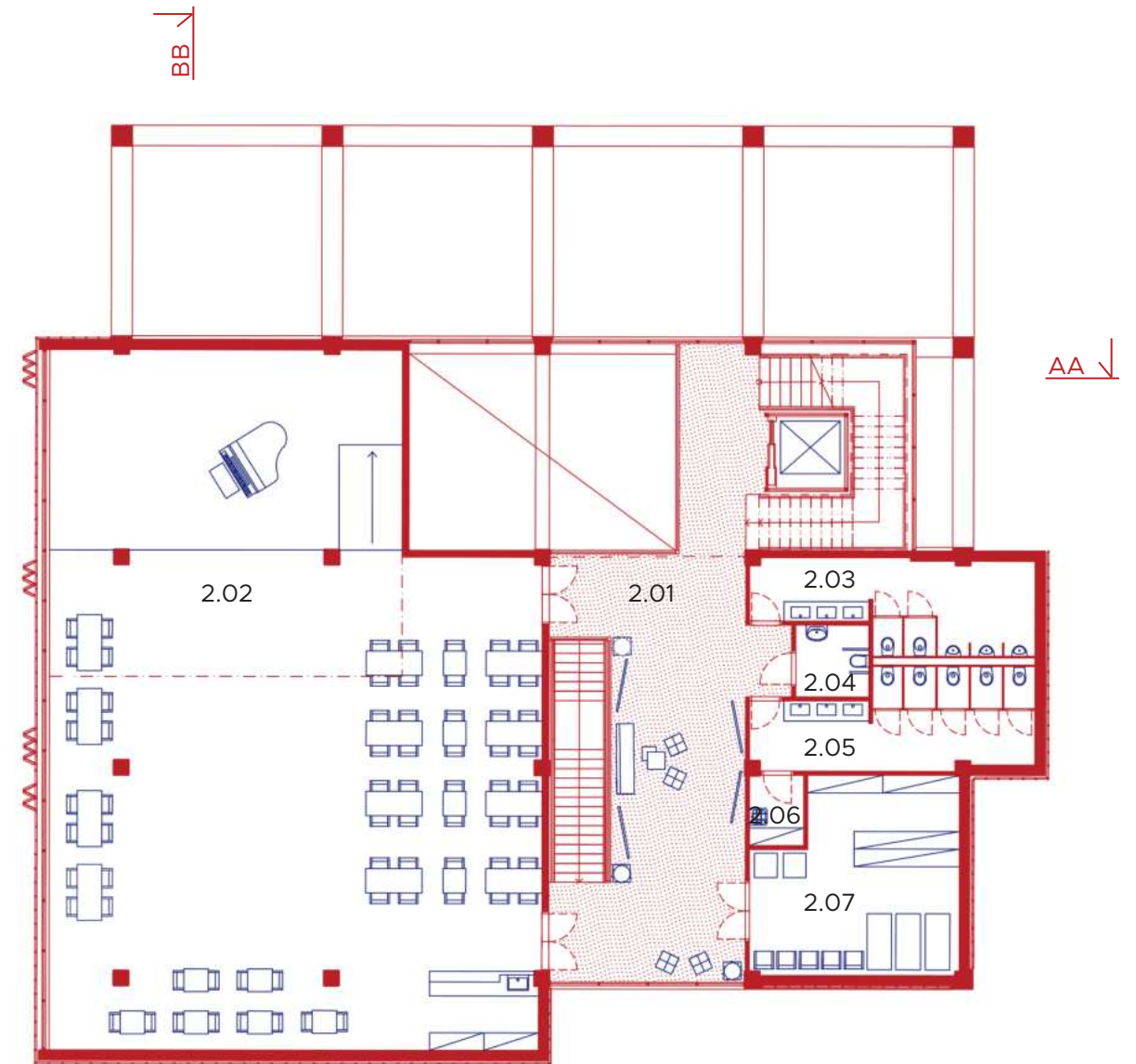
2.NP

Druhé patro je vyhrazeno pro multifunkční společenský sál, který umožňuje pořádání přednášek, workshopů, vystoupení, oslav i dalších kulturních nebo komunitních akcí. K sálu náleží samostatný sklad. Prostor je navržen s ohledem na variabilitu využití – součástí je i balkon, který je přístupný z vyššího podlaží a nabízí výhled na pódium.



Legenda místností

Ozn.	Název	m ²
2.01	Lobby	110,5 m ²
2.02	Sál	255,3 m ²
2.03	Wc muži	19,8 m ²
2.04	Wc handi.	4,3 m ²
2.05	Wc ženy	19,8 m ²
2.06	Úklid. m.	3,1 m ²
2.07	Sklad	30,5 m ²

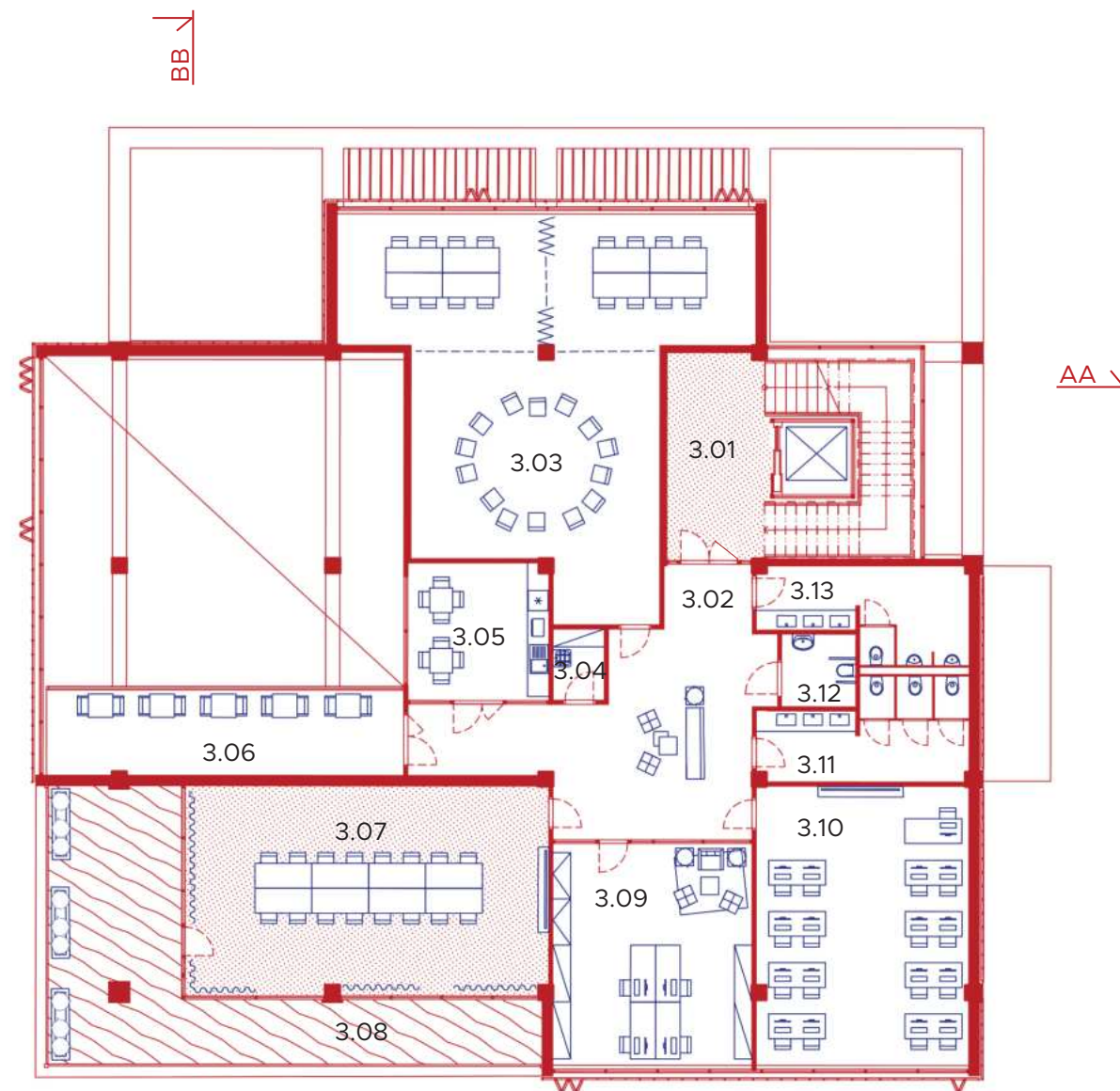


3.NP

Nachází se zde tři učebny, které lze využít jako konferenční místnosti, počítačové učebny nebo pro workshopy. Zázemí doplňuje kancelář pro provozovatele a menší kuchyňka. Z jedné učebny je také přístupná menší terasa.

Legenda místností

Ozn.	Název	m ²
3.01	Schodiště	37,2 m ²
3.02	Chodba	44,1 m ²
3.03	Třída	91,0 m ²
3.04	Úklid. m.	2,8 m ²
3.05	Kuchyňka	15,2 m ²
3.06	Balkónek	24,5 m ²
3.07	Zased. m.	60,6 m ²
3.08	Terasa	48,5 m ²
3.09	Kancelář	34,0 m ²
3.10	Třída	47,4 m ²
3.11	Wc ženy	13,3 m ²
3.12	Wc handi.	3,8 m ²
3.13	Wc muži	13,3 m ²



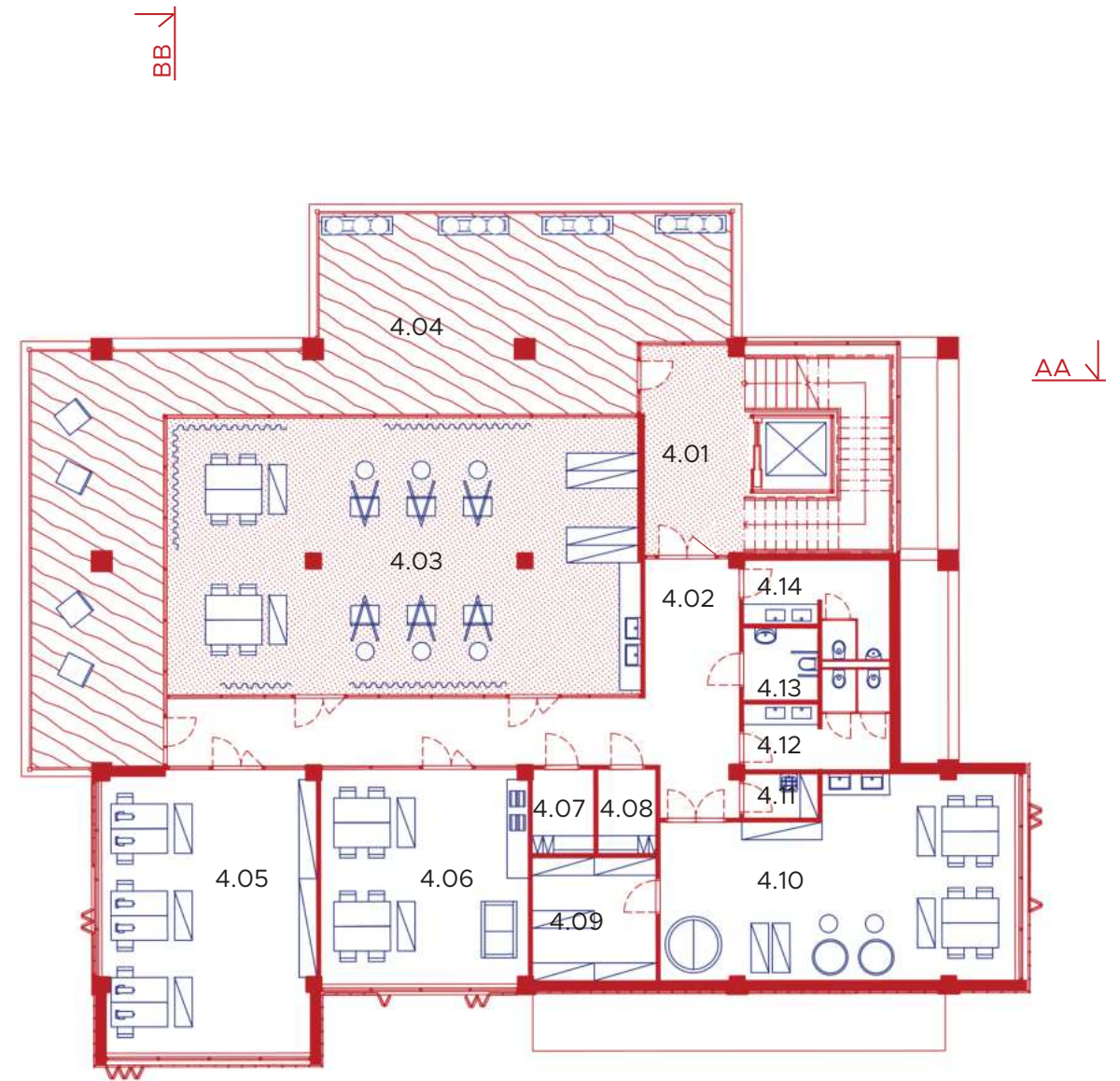
4.NP

KREATIVNÍ PATRO

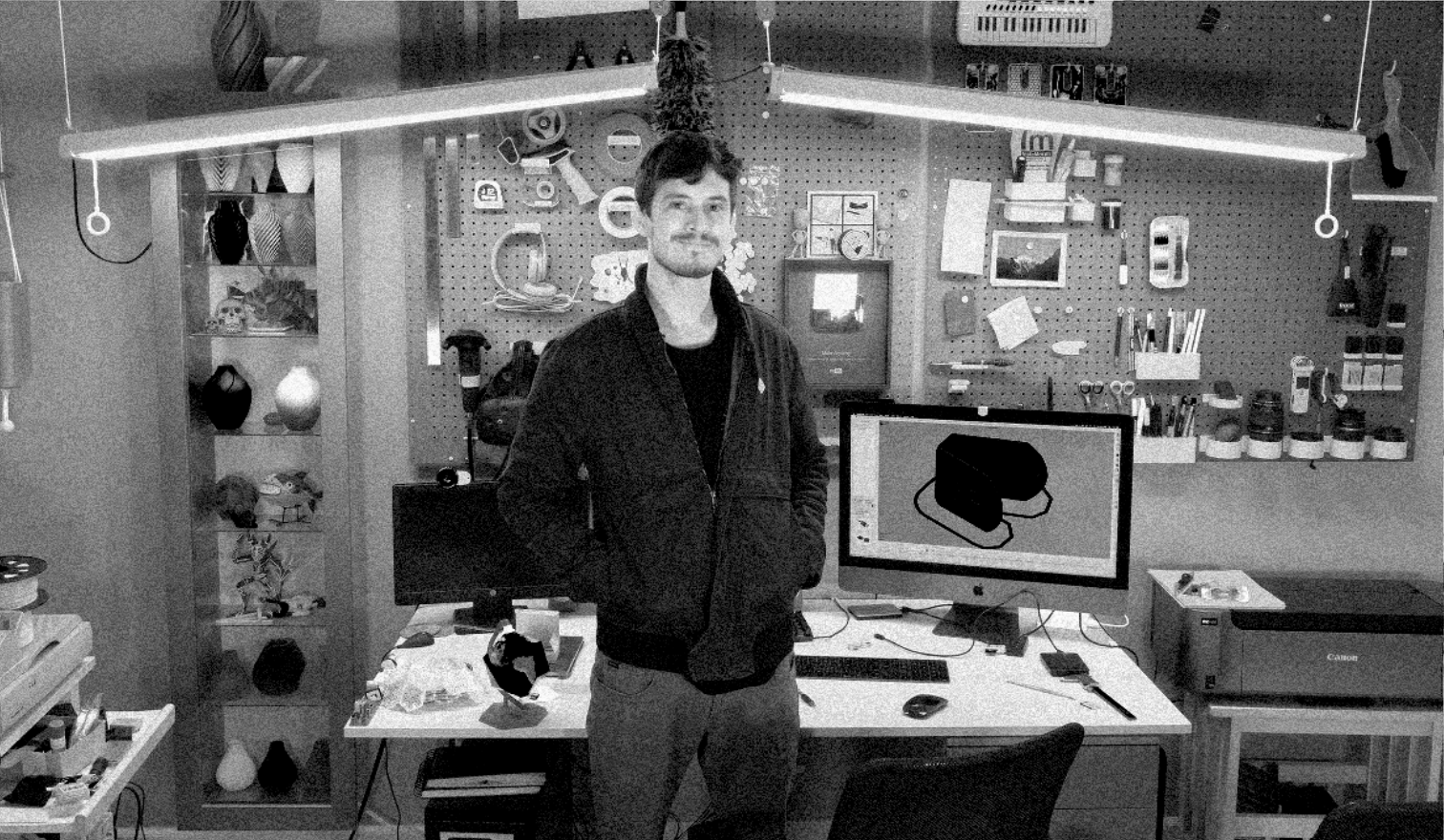
Čtvrté podlaží slouží jako prostor pro kreativní tvorbu. Jsou zde navrženy čtyři ateliéry, které lze využít jako řemeslné nebo umělecké dílny. V návrhu je aktuálně počítáno s klasickým uměleckým ateliérem, šicí dílnou, dílnou s 3D tiskem a keramickým ateliérem. K dispozici je také terasa, která může sloužit jako venkovní pracovní prostor pro workshopy či instalace.

Legenda místností

Ozn.	Název	m ²
4.01	Schodiště	37,2 m ²
4.02	Chodba	44,4 m ²
4.03	Ateliér	105,0 m ²
4.04	Terasa	113,8 m ²
4.05	Dílna	47,7 m ²
4.06	Dílna	35,0 m ²
4.07	Šatna	4,0 m ²
4.08	Šatna	4,0 m ²
4.09	Sklad	12,2 m ²
4.10	Dílna	51,8 m ²
4.11	Úklid. m.	2,8 m ²
4.12	Wc ženy	9,5 m ²
4.13	Wc handi.	3,8 m ²
4.14	Wc muži	9,5 m ²



<https://www.akincollective.com>
<https://blog.closetcorepatterns.com>
<https://www.simplify3d.com>
<https://www.studio-pottery-london.com>

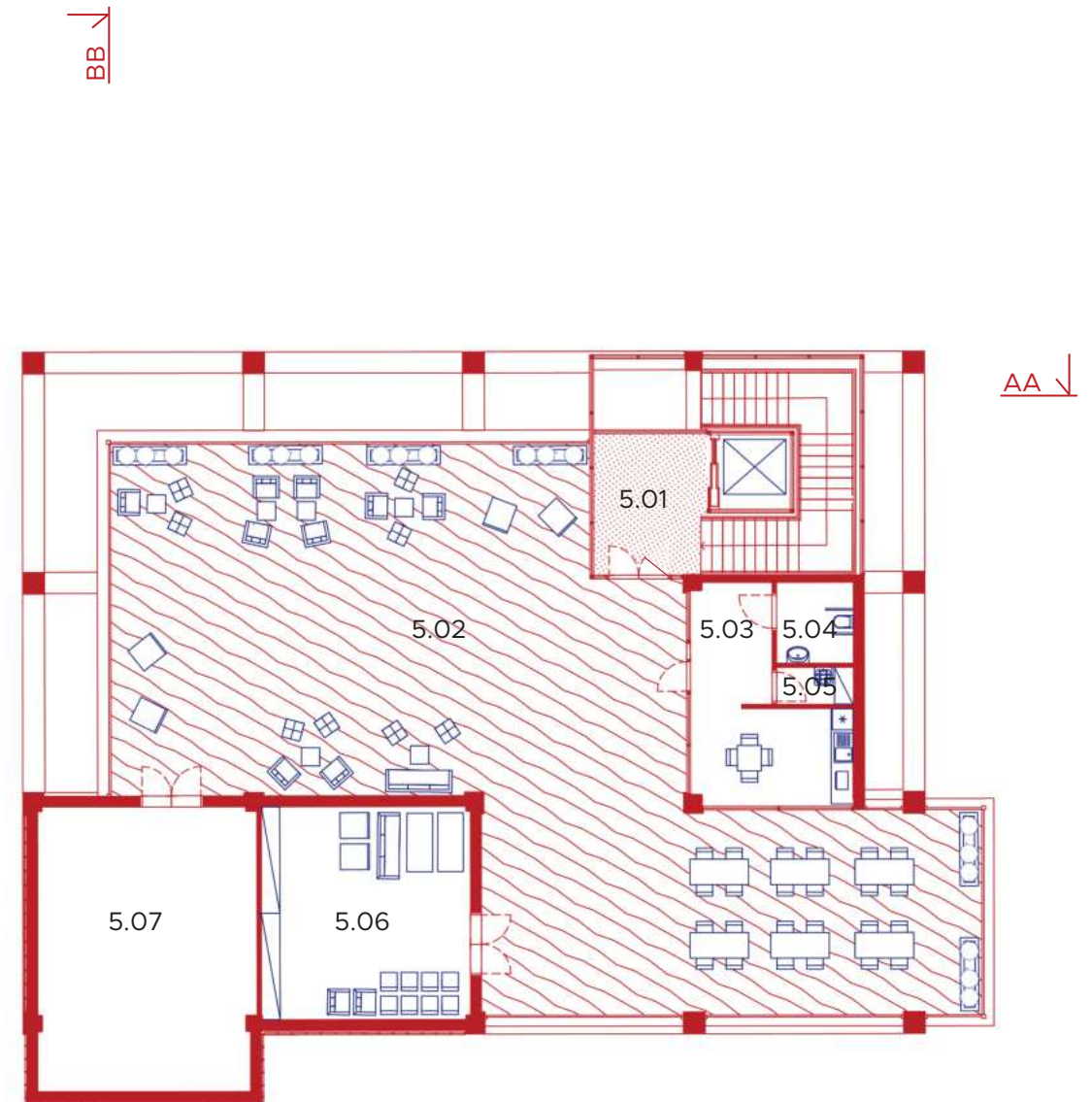


5.NP

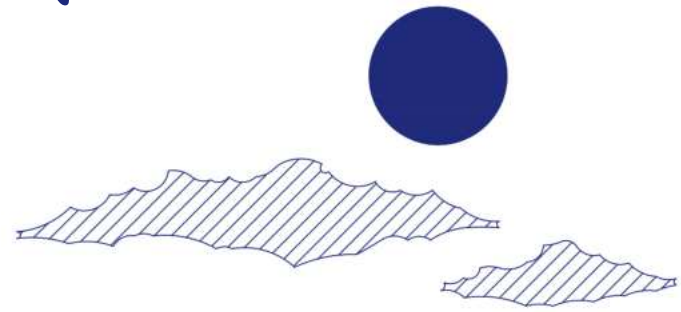
Poslední podlaží obsahuje provozní zázemí, sklad a technickou místnost. Většinu plochy však tvoří přístupná střecha, která je navržena jako volnočasová terasa – využitelná jak pro relaxaci, tak i pro venkovní výuku či kulturní akce pod širým nebem.

Legenda místností

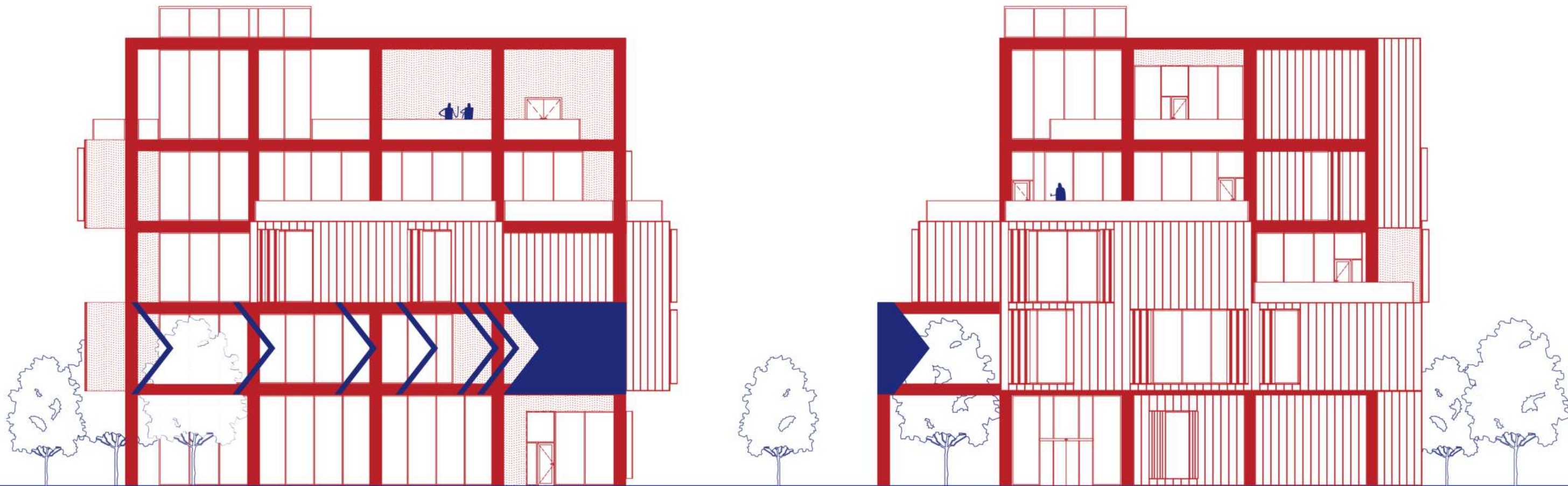
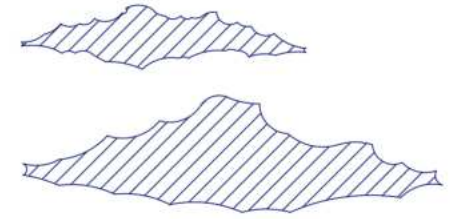
Ozn.	Název	m ²
5.01	Schodiště	19,2 m ²
5.02	Terasa	222,3 m ²
5.03	Kuchyňka	17,4 m ²
5.04	Wc	4,3 m ²
5.05	Úklid. m.	2,8 m ²
5.06	Sklad	33,0 m ²
5.07	Tech. m.	46,8 m ²



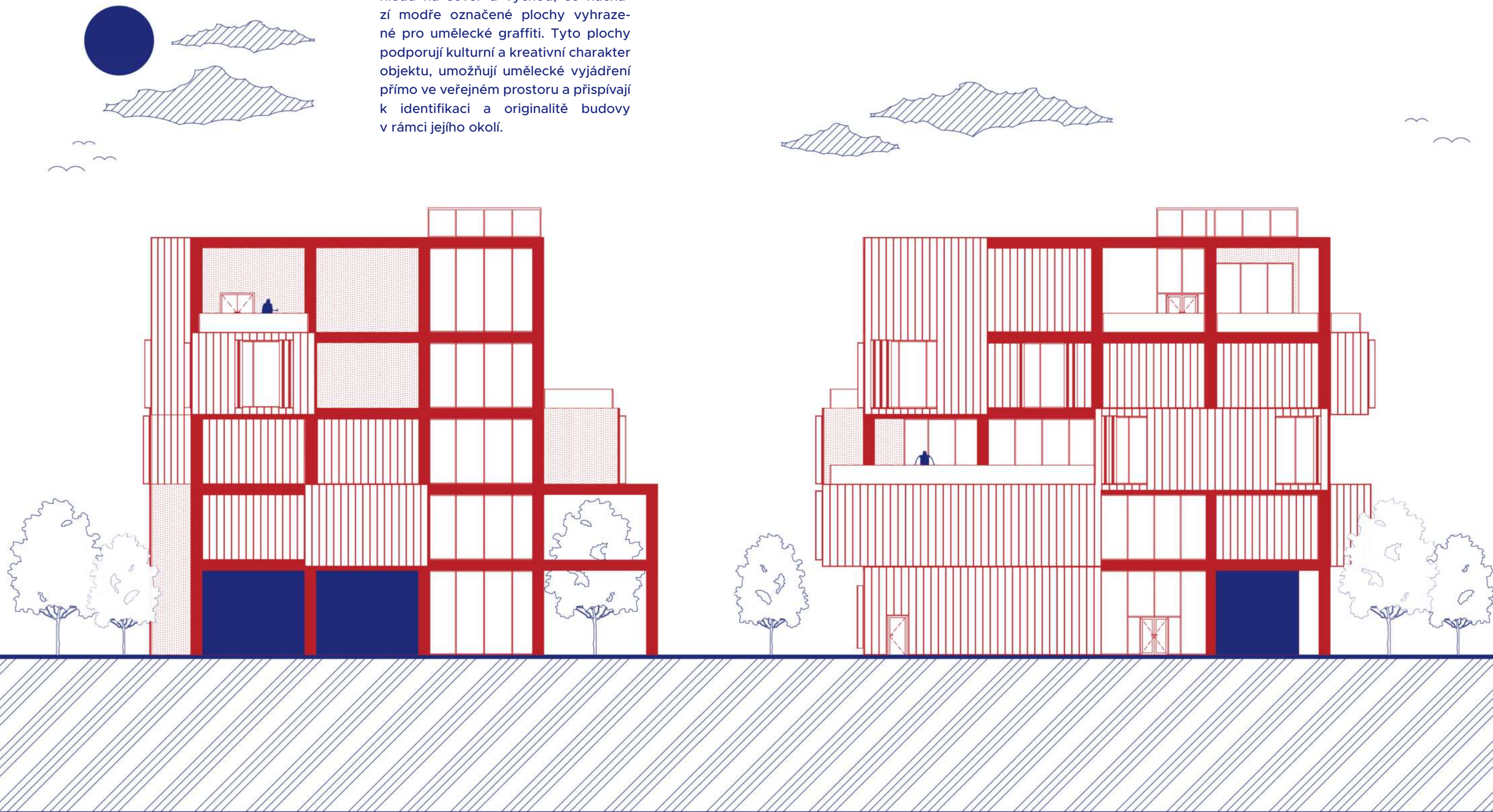
POHLEDY



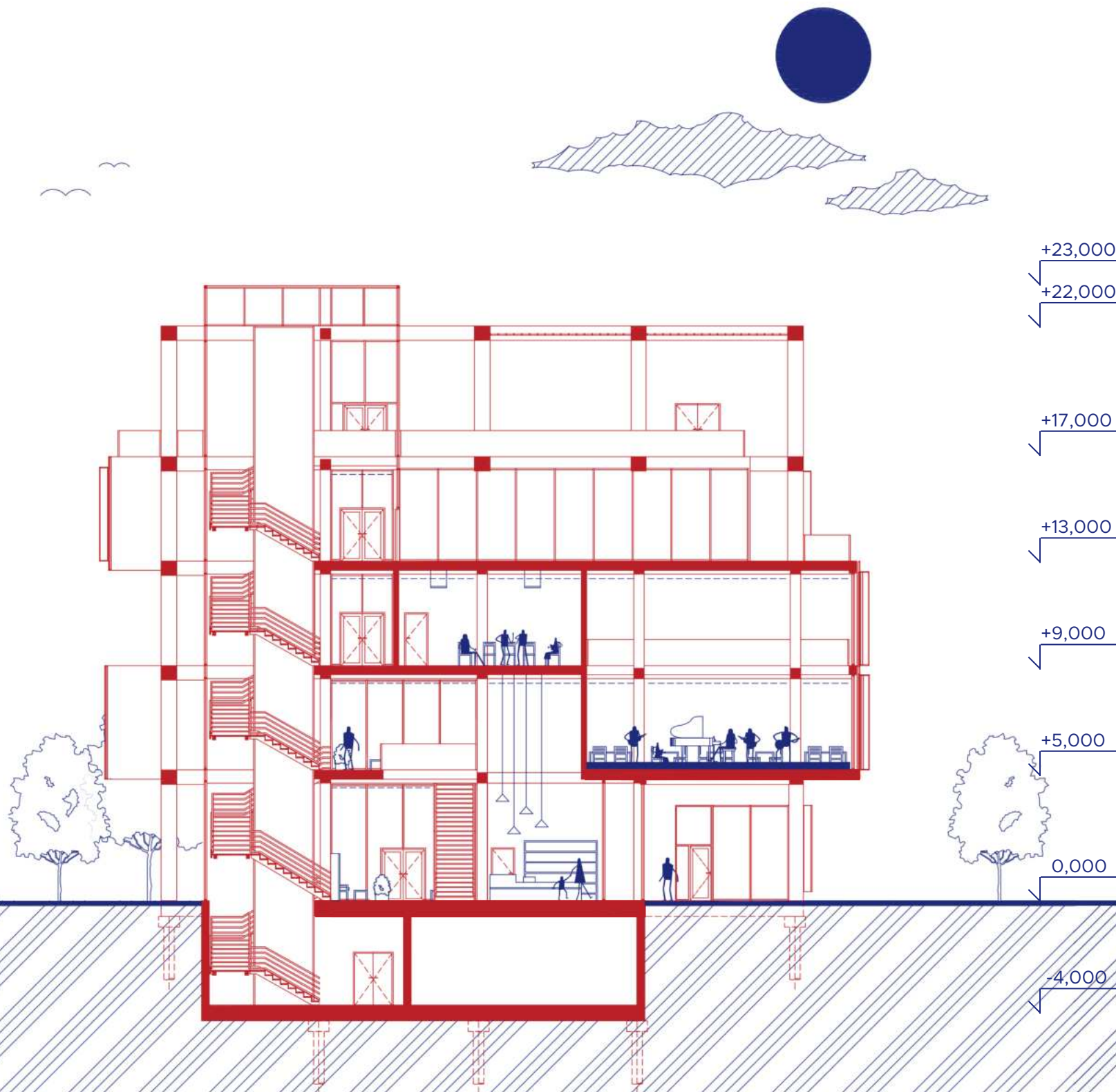
V pohledu na jih jsou umístěny světelné prvky ve tvaru šipek, které zároveň slouží jako orientační a vizuální prvek. Ty směřují směrem na display, který umožňuje promítání aktuálních informací o kulturních akcích, kurzech a programech pořádaných v budově.



V přízemí, především viditelné v pohledu na sever a východ, se nachází modře označené plochy vyhrazené pro umělecké graffiti. Tyto plochy podporují kulturní a kreativní charakter objektu, umožňují umělecké vyjádření přímo ve veřejném prostoru a přispívají k identifikaci a originalitě budovy v rámci jejího okolí.



KONSTRUKČNÍ ŘEŠENÍ



Konstrukční systém budovy je navržen s důrazem na modularitu a prefabrikaci. Základním prvkem nosné struktury jsou prefabrikované železobetonové sloupy a průvlaky, které definují pravidelný rastr umožňující efektivní dispoziční uspořádání a variabilní využití v jednotlivých podlažích. Tato konstrukce je převážně vyztužena pevnými výplněmi rámu. V místech s větší mírou prosklení se uvažuje o použití ocelového zavětrování (např. táhla) v rovině konstrukce.

Fasádní části jsou obloženy plechovým kazetovým systémem s případnou izolací.

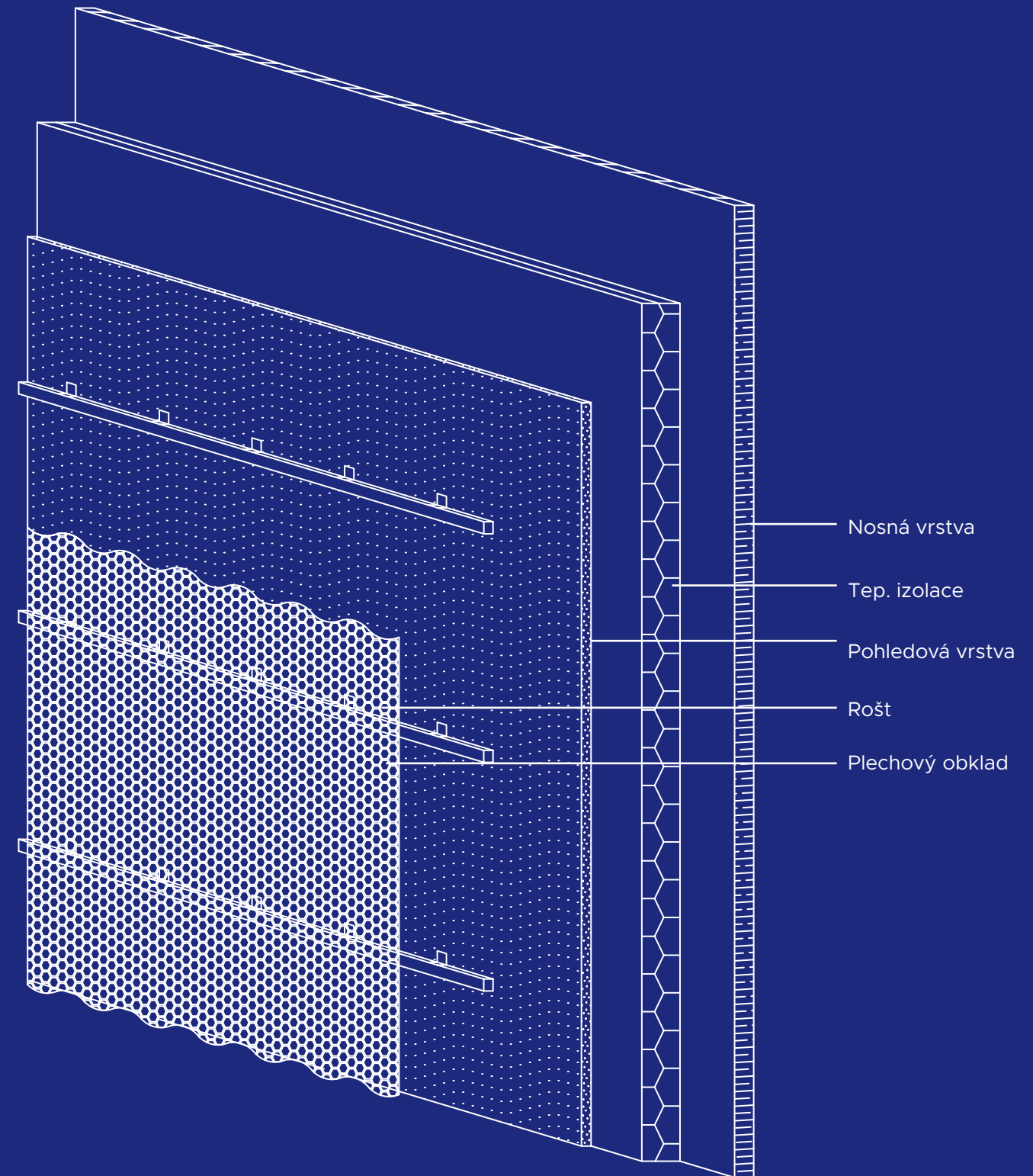
Nosné stropní konstrukce jsou tvořeny prefabrikovanými železobetonovými stropy. U střešních konstrukcí je řešena parotěsná vrstva, tepelná izolace, hydroizolace a spádování. U střešní terasy je použito uložení dřevěných latí na plastové terče. Součástí střech jsou střešní vpustě.

Schodiště i zábradlí jsou navrženy jako ocelové.

Obvodové stěny jsou řešeny jako prefabrikované sendvičové panely, které v sobě kombinují pohledový beton, tepelnou izolaci a vnitřní nosnou vrstvu. Tento systém umožňuje rychlou výstavbu, zajišťuje kvalitní tepelně izolační vlastnosti a zároveň podporuje čistý pohled fasády. Pro přirozené osvětlení interiéru jsou využity okna a rozsáhlé prosklené stěny - systém sloupkovo příčnickové fasády. Rámy oken a dveří jsou navrženy z hliníku s přerušným tepelným mostem.

Fasáda budovy je obložena systémem slunolamů - posuvná okenice z falcovaného děrovaného plechu. Tyto prvky jsou navrženy jako pohyblivé v místech s prosklenými plochami, aby bylo možné podle potřeby upravovat míru zastínění interiéru. Na plných, neprosklených částech jsou slunolamy pevně fixované a vytvářejí tak celistvý, nepřerušovaný obal. Tento obal přispívá nejen k ochraně samotné fasády před povětrnostními vlivy, ale také k prodloužení její životnosti.

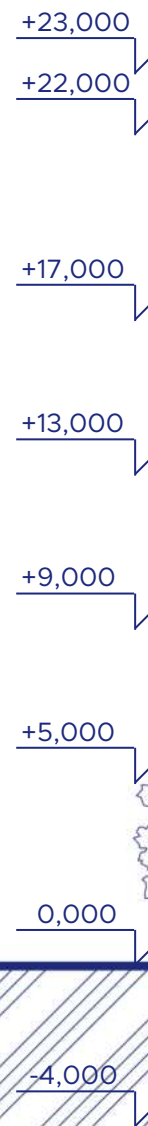
Vnitřní dělicí konstrukce tvoří převážně jednovrstvé železobetonové panely, doplněné o akustické sendvičové příčky tam, kde je kladen důraz na akustickou pohodu – například v prostorách učeben, konferenčních místností, nebo společenského sálu.



DETAIL

Podlahové vrstvy se liší dle funkce prostoru, avšak ve všech případech jsou navrženy jako vícevrstvé s důrazem na tepelnou i akustickou izolaci. Povrchové úpravy se liší – v lobby, hlavním schodišti a prosklených místnostech je použita epoxidová stěrka, ve zbylých částech je použita leštěná betonová mazanina. Pod podlahami jsou vrstvy tepelných izolací, parozábrany, a v přízemí také hydroizolace proti zemní vlhkosti.

Základy objektu jsou navrženy na základě pilotového systému. Suterén je vytvořen pomocí vodonepropustné betonové konstrukce (tzv. bílá vana). Tento přístup zajišťuje maximální odolnost proti zemní vlhkosti i případné tlakové vodě. Základová deska navazuje na podkladní vrstvy z hutněného kameniva, čímž je garantována stabilita i při nerovnoměrném zatížení objektu.



V rámci udržitelných opatření je součástí návrhu také retenční systém pro zachytávání dešťové vody. Tato voda je dále využívána k provozu vodního prvku na náměstí, čímž vzniká uzavřený koloběh, který má nejen ekologický, ale i symbolický rozměr – propojuje budovu s veřejným prostorem, kterému dodává život a dynamiku.

Vodní hospodářství a retence vody 2)



Objekt je napojen na veřejné sítě elektroinstalace, vodovodu a kanalizace standardním způsobem. Všechna napojení jsou vedena tak, aby nezasažovala do veřejného prostoru a zároveň umožnila snadný servis a údržbu.

Napojení na technickou infrastrukturu 4)

5) **Odpadové hospodářství**

Pro sběr odpadu je za budovou vyhrazeno místo pro kontejnery, které jsou snadno přístupné pro obyvatele i svozovou techniku, aniž by narušovaly estetiku nebo funkci veřejného prostoru.

TECHNICKÉ ŘEŠENÍ

1)

Vytápění a vzduchotechnika

Zdrojem tepla pro objekt je podlahové vytápění, které je napojeno na výměník stávající teplovodní sítě. Tento systém zajišťuje rovnoměrné rozložení teploty v celém objektu a přispívá k energetické efektivitě.

Vzduchotechnika je navržena s rekuperací tepla, čímž dochází k úsporám energie při současném zajištění dostatečné výměny vzduchu ve všech prostorách budovy.

Distribuce vzduchotechniky je vedena v odkrytém podhledu pod stropem, čímž je nejen zajištěna snadná přístupnost a servis, ale zároveň se tento technický prvek stává součástí industriálně laděného interiéru.

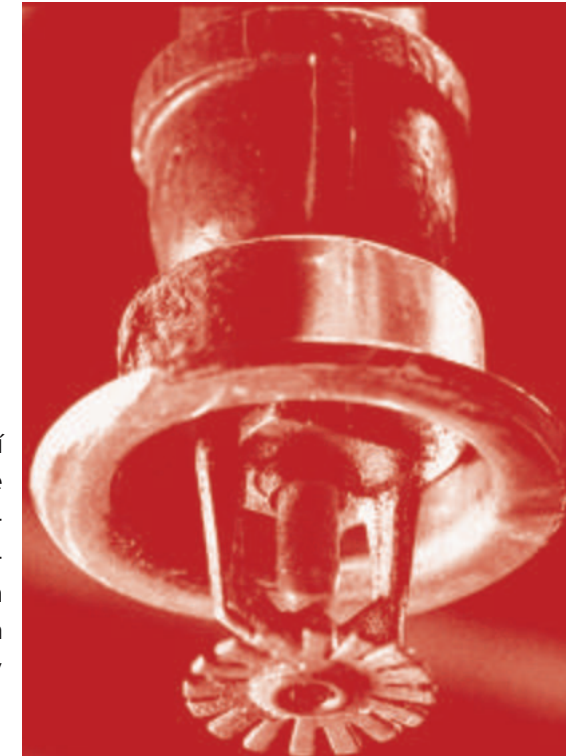


<https://www.h2xengineering.com>

3) Požární bezpečnost

Požární ochrana budovy je zajištěna instalací hasících přístrojů a sprinklerového systému ve vybraných částech objektu, čímž je garantována rychlá a automatická reakce v případě požáru. Součástí řešení je rovněž chráněná úniková cesta, která odpovídá požadavkům platných norem a umožňuje bezpečné opuštění budovy všem uživatelům.

<https://humanfocus.co.uk/blog/fire-sprinkler-inspections>



VIZUALIZACE

...



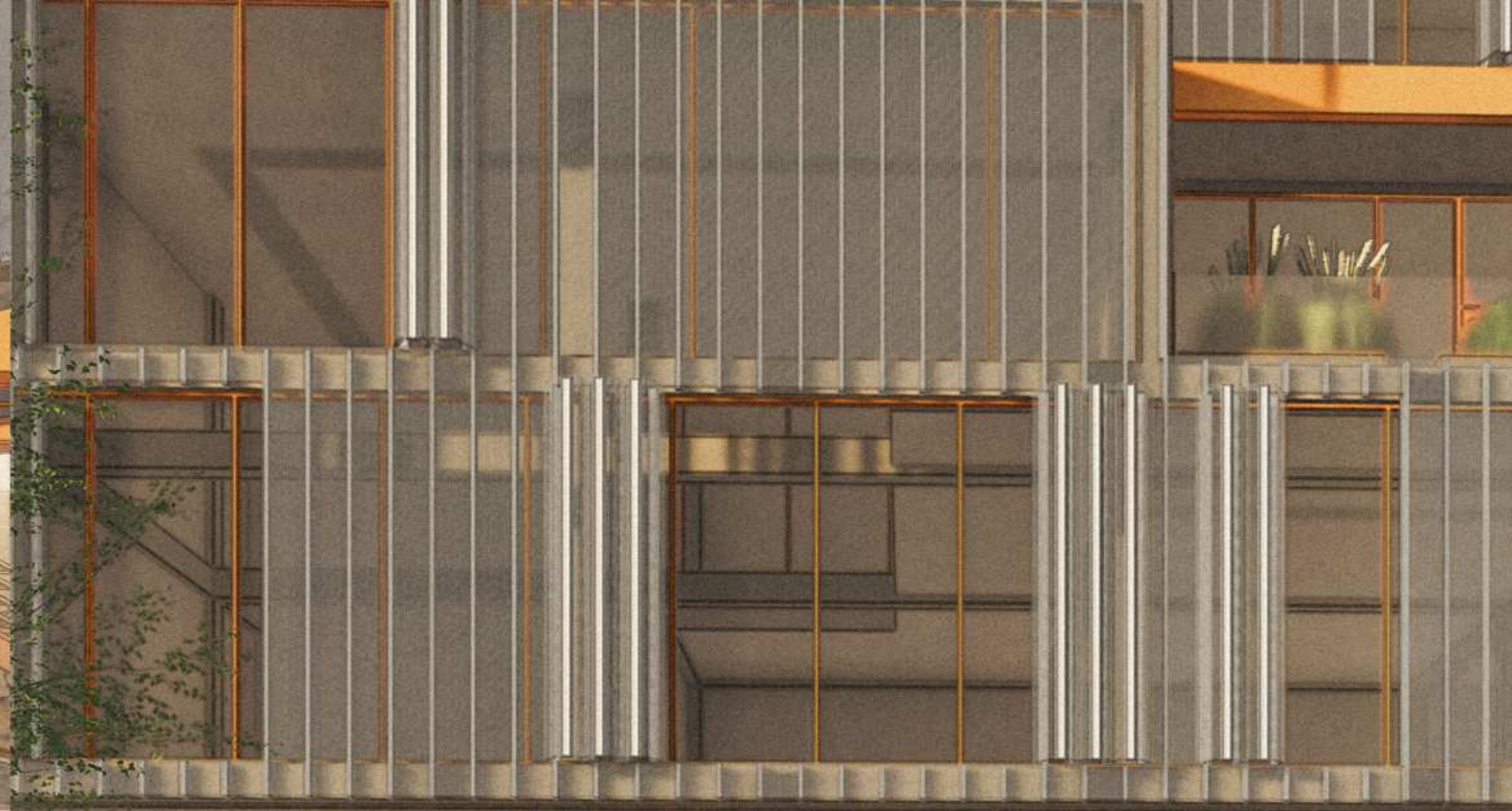
**ART
KURZY**

ULTIMATE EXPERIENCE

**BUY
TICKETS**

Learn about the art and architecture
of the city of Kurzy in this
interactive digital display
located in the heart of the city.





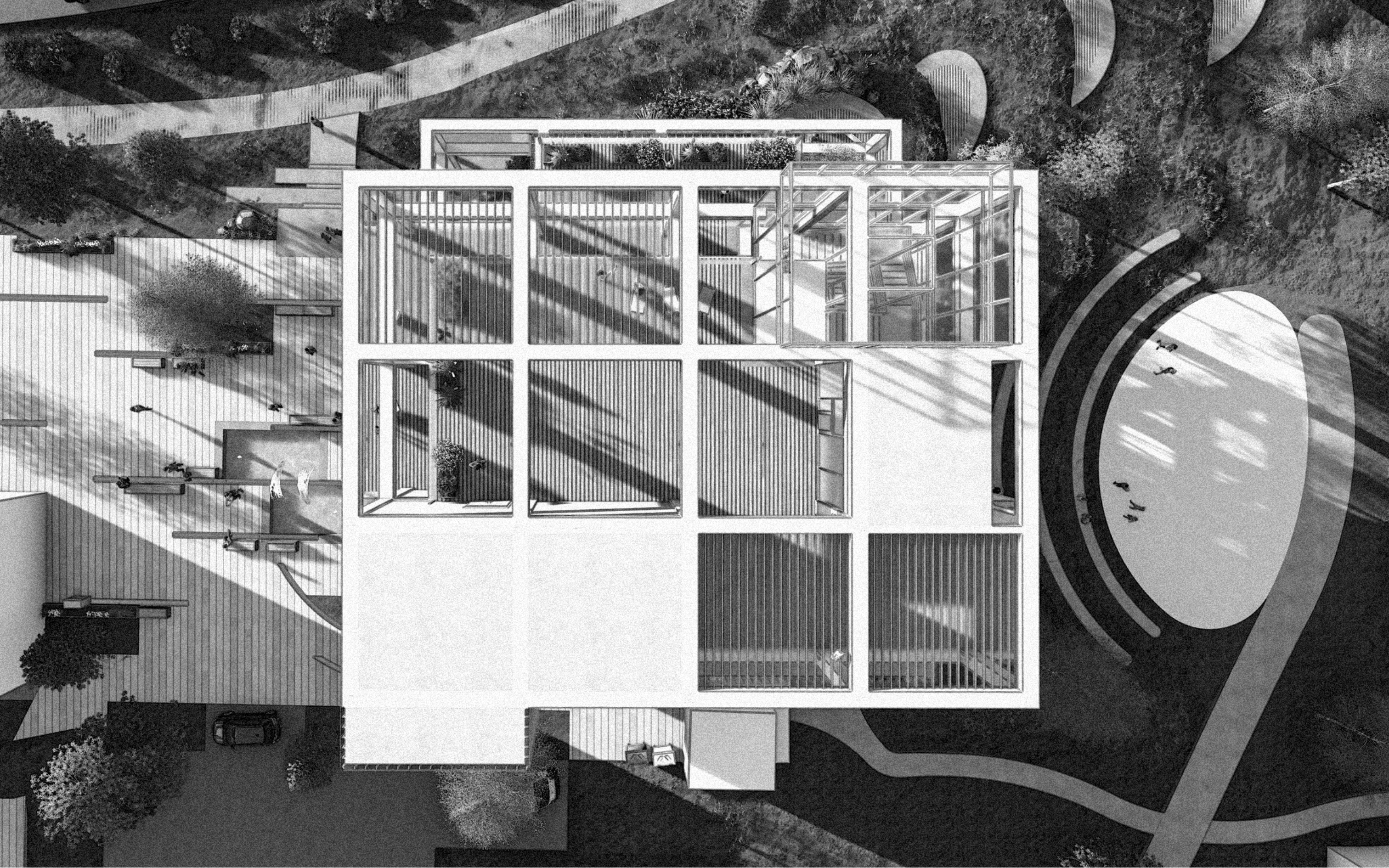












Obrázky a ilustrace bez uvedené citace pocházejí z platformy Freepik (www.freepik.com). Veškerá ostatní grafika, včetně vizuálního stylu a úprav, je naším vlastním autorským zpracováním.

POLESOVÁ, Natálie. Kde to žije uměním?!: Ideová a návrhová část. Diplomová práce, Jan KRATOCHVÍL (vedoucí práce). Brno: Vysoké učení technické v Brně, Fakulta architektury, 2025.



**FA VUT V BRNĚ
2025
Bc. Natálie Polesová**