



## NOVÁ SYNAGOGA V BRNĚ

DIPLOMOVÁ PRÁCE KVĚTEN 2014

DIPLOMA THESIS MAY 2014

VEDOUcí PRÁCE PROF. Ing. arch. JURAJ DULENČÍN, Ph.D. •

02.000010110

AUTOR PRÁCE Bc. DAVID KORSÁ

01.11.1998

VYSOKÉ UČENÍ TECHNICKÉ V BRNĚ • FAKULTA STAVEBNÍ • ÚSTAV ARCHITEKTURY

BRNO UNIVERSITY OF TECHNOLOGY

FACULTY OF CIVIL ENGINEERING

DEPARTMENT OF ARCHITECTURE

1\_05\_03\_BUDOVA MUZEA

Hlavními nosnými prvky jsou železobetonové rámy, jejichž visulá část při východním průčelí se směrem od střechy dolů rozdvouje do dvou pilířů a tyto zde vytvářejí kolonádu. Spodní část těchto pilířů má žb jádro 400x400mm, zbytek průřezu je vyzděn z pískovcových kvádrů. Pilíře se směrem nahoru propíjí žb klenbou. Stropní kce nad přízemím je navržena jako zavěšená. Soustava ocelových tyčí I. zavěšených na masivních trámec hlavních nosných žb rámuů nese strop v celém výstavním prostoru a uvolňuje tak dispozici v přízemí od podpůrných kol. Tato prostorová konstrukce je podélně ztužena ocelovými táhly. Železobetonové nosné rámy jsou podélně ztuženy v rovině střechy, žb klenbami, stropní deskou nad 1np a klenbami v úrovni 1np. Klenbová střecha je navržena pro dosažení rozptýleného světla ideálního pro výstavní prostory. Klenby jsou podélně otevřené a vznikají tak pásové světlíky. Pod otvory jsou zavěšené částečné podhledy opisující adekvátní poměr tak, aby světlo procházející světlíkem po odrazu od podhledu zavěšeného a následně podhledu klenby proniklo do budovy rozptýlené a teoreticky vhodně nasměrované. Zbývající část budovy je řešena podobným způsobem jako předešlé dvě zmíněné.

1\_05\_04\_BUDOVA SYNAGOGY

Z hlediska konstrukce jde o dva systémy – obvodový plášť – masivní stěnový systém, a vnitřní nosné pilíře, které nesou střechu. Veškeré kce jsou provedeny ze žb. Střecha je tvořenařadou prefabrikovaných dílů kladených na prefabrikované průvlaky uložené na monolitických pilířích. Okraj střechy je tvořen prefabrikovanými římsovými dílcy z vysokopevnostního lehčeného betonu LC 50/55. Vnitřní plocha stěn je natřena bílou vodou ředitelnou barvou.

2\_01\_01\_01

2\_01\_01\_02

2\_01\_01\_03

2\_01\_01\_04

ARON-HA-KODEŠ (hebrejsky ארון הכסף, doslovně Svatá schrána, svatostánek) je schrána nalezájící se v synagoze u stěny orientované směrem k Izraeli, respektive k Jeruzalému. Je různě (často velmi bohatě) zdoben a ve svých útrobech ukrývá svitky Tóry. Aron ha-kodeš je název užívaný v aškenázském kulturním prostředí, v sefardských synagogách se nazývá לְכֵיחַ, hechal (svatyně, palác).

Původ

Aron ha-kodeš má svůj předobraz v biblické Árše úmluvy, hebrejsky nazývané אֲרֹן הַבְּרִית (aron ha-brit) nebo též „schrána svědectví“ (אֲרֹן הַתְּעֻדָה, aron ha-edut) a „truhla z akáciového dřeva“ (אֲרֹן הַסִּיטִישׁ יָצַע, aron acej šitim). Tato schrána byla uložena v nejsvětější svatyni (מִישְׁדֵּךְ שֶׁדָּק) ve stanu setkávání (עֹוֶם לְהוֹא), ohel mo'ed), později pak v jeruzalémském chrámu.

Aron ha-kodeš nacházíme již ve velmi starých synagogách, ačkoli se někteří archeologové domnívají, že v některých synagogách výklenek nesloužil k uložení Tóry, ale k ukázání směru modlitby (podobně jako výklenek mihráb v mešitě).

Struktura a typy

Vzhled a struktura aronu má svůj základ právě v Jeruzalémském chrámě. Aron je často umístěn na vyvýšeném místě a musí se k němu vystupovat po schodech - stejně jako do Chrámu. Po stranách stojí dva sloupy jako symbol sloupů Jachin a Bo'az vztyčených Šalamounem u vstupu do Chrámu.

Nad svatostánkem je zavěšeno Věčné světlo (נֵר תָּמִיד, ner tamid), které připomíná Menoru, která neustále hořela v Chrámu. Pokud věčné světlo svítí, znamená to, že synagoga je v aktivním užívání a svatostánek slouží svému účelu.

Svatostánek zakrývá opona (stejně jako tomu bylo u stanu setkávání a v chrámové svatyni, kde opona oddělovala nejsvětější svatyni od svatyně, hebrejsky לְכֵיחַ hechal), která se nazývá parochet (תְּכֵרֶת). Parochet bývá většinou bohatě zdobený, častým tematem bývá vyobrazení koruny, která symbolizuje korunu Tóry jakožto korunu nejvyššího vědění (כֵּתֶר תּוֹרָה, keter Tora). V aškenázských synagogách je parochet vně vlastní schrány, v sefardských bývá uvnitř. Kromě parochetu bývá někdy součástí opony také kaporet, menší a mnohem kratší závěs, který je zavěšen před parochetem. Kaporet je rovněž zdoben, často výjevy symbolizujícími chrámovou bohoslužbu - menora, oltář, předkladné chleby, Áronův šitit apod. Parochet se sundává během smutku na Tiš'a be-av na památku zničení Chrámu.

Uvnitř svatostánku je vlastní schrána, kde jsou uloženy svitky Tóry. Svitek může být jeden, nejčastěji jsou dva, ale může jich být i velké množství. Pokud je při bohoslužbě svatostánek otevřen, celá obec stojí.

Aron ha-kodeš

Materiál

Platilo pravidlo, že podobně jako svatyně v Chrámu byla postavena z neosekaných kamenů, tak i aron musí být postaven pouze z přírodních materiálů, tj. dřeva nebo kamene. Zároveň se uvnitř aronu nesmělo nacházet nic, co by bylo ze železa či oceli. Toto pravidlo ovšem není vždy dodržováno.

Bima

BIMA (hebrejsky: הַמִּיבָּה) je vyvýšené místo v synagoze, nacházející se většinou uprostřed hlavního sálu modlitebny. Bima (z řeckého βῆμα) - „pódium“, používá se pro ni též označení almemor (אַלְמוֹמֶר) nebo teva (תֵּבָה) mezi sefardskými židy.

Na bimě se nachází čtecí stůl (חֲלוּשׁ, šulchan), na který se pokládá a ze kterého je předčítána Sefer Tora (הַתּוֹרָה רֶפֶס). Kromě Tóry je z bimy předčítán například svitek Ester při svátku Purim, z bimy také mívá rabin svou drašu (draša, דְּרָשָׁה, výklad, homilie). Bima slouží jako připomínka událostí popisovaných v knize Exodus, kdy byl Izrael shromážděn kolem hory Sinaj ve chvíli, kdy Bůh uděloval lidem Tóru. Tak jako byli Izraelité shromážděni kolem hory, tak jsou i dnes Židé shromážděni kolem bimy, ze které je Tóra předčítána.

Některé části liturgie vede z bimy chazan חַזַּן (hebrejsky חָזַן, někdy nazývaný též kantor), ale nemusí nutně vést všechny. Chazan většinou vede bohoslužby ze sníženého místa u aron ha-kodeš, kde je také pro něj zbudován čtecí pultík (אֲמוּדָה, amud).

V reformních synagogách bima uprostřed synagogy chybí a je spojena s vyvýšeným místem u aron ha-Kodeš, tj. východní stěny synagogy.

Mikveh

MIKVEH (hebrejsky מִקְוֶה, doslova „sebrání“ nebo „shromáždění (vody)“), je Židovská rituální lázeň. Je tvořena nádrží s přírodní vodou a slouží k rituálnímu očištění osob nebo předmětů. Mikve by měla pojmut nejméně 762 litrů vody a měla by být dost hluboká, aby umožnila dospělému úplné ponoření. Ve starověkém Izraeli používali mikve kněží k rituální očiště před službou v Jeruzalémském chrámu. V současné době mikve slouží pro očištu ženy po menstruaci, po porodu či jiném krvavém výtoku. Ponoření do mikve je také nezbytnou součástí konverze k judaismu (musí je podstoupit konvertující muži i ženy). Ponořením v mikvi se dále rituálně očišťují některé druhy nádobí vyrobené nežidy před použitím v židovské kuchyni. Muži chodí do mikve zpravidla pouze před vysokými svátky (Roš ha-šana a Jom kipur) a poutními svátky za účelem duchovní přípravy a očisty. Rozšířený je také zvyk chodit do mikve před začátkem šabatu. Chasidský zvyk je chodit se ponořit každé ráno před ranní modlitbou.

K ženské sekci moderní mikve je často připojen kosmetický salón nebo kadeřnictví.

V minulosti byly mikve umísťovány do sklepů domů sousedících s modlitebnami. Tyto kamenné nádrže byly napájeny podzemními prameny, protože musely mít přirozený přítok a odtok vody. O zákonech rozhodujících o tom, jak se budují rituální lázně a jakého typu vody je možno použít, pojednává traktát Mikva'ot v Mišně.

V Izraeli bylo nalezeno několik mikví, které odpovídají stejným halachickým předpisům jako současné rituální lázně.

Mikve v Česku

V Česku se dochovalo několik starých židovských lázní, jsou ale využívány převážně jako turistické atrakce.

Historická mikve u Pinkasovy synagogy v Praze, která je stále využívána, v třebičské židovské čtvrti se dvě rituální lázně nacházejí v ulici Blahoslavova (v domech č. 10 a č. 23, přístupné veřejnosti po předchozí domluvě), v kolínském židovské čtvrti se dochovaly tři mikve v přízemí rabínského domu čp. 124 v sousedství synagogy, z nichž prostřední je přímo napájena přírodním zdrojem podzemní vody, tyto mikve zatím nejsou přístupné pro veřejnost, v Boskovicích na Blanensku náhodně objevená lázeň zasypaná uhlím, po částečné rekonstrukci přístupná turistům, v Mikulově na Břeclavsku náhodně objevená zasypaná mikve při stavbě činžovního domu, ve Všerubech na Domažlicku ve sklepení domu, ve Kdyni na Domažlicku ve výjimečně zachovalé synagóze, dům New York v Lázních Kynžvart (kulturní památka v rekonstrukci) mikve přístupná veřejnosti od roku 2008, ve Znojmě přístupná mikve nevyužívaná od roku 1454 a v Dobrušce na Rychnovsku mikve přístupná v rámci prohlídky muzea.

V Česku slouží Židům k očištné lázni dvě mikve. Jedna je historická mikve v Praze (nachází se v sousedství Pinkasovy synagogy) a druhá od října 2006 v Brně, která vznikla ve sklepních prostorách domu na třídě Kapitána Jaroše patřícího židovské obci; musela být vybudována nově, neboť žádná historická lázeň se v Brně nedochovala.

Mikveh v Jeruzalémě

ZDROJ:WIKIPEDIE.ORG

-

Mikveh

Mikveh

Mikveh

Mikveh

Mikveh

Mikveh

Mikveh

Mikveh

Mikveh

Mikveh

Mikveh

Mikveh

Mikveh

Mikveh

Mikveh

Mikveh

Mikveh

Mikveh

Mikveh

Mikveh

Mikveh

Mikveh

Mikveh

Mikveh

Mikveh

Mikveh

Mikveh

Mikveh

Mikveh

Mikveh

Mikveh

Mikveh

Mikveh

Mikveh

Mikveh

Mikveh

Mikveh

Mikveh

Mikveh

Mikveh

Mikveh

Mikveh

Mikveh

Mikveh

Mikveh

Mikveh

Mikveh

Mikveh

Mikveh

Mikveh

Mikveh

Mikveh

Mikveh

Mikveh

Mikveh

Mikveh

Mikveh

Mikveh

Mikveh

Mikveh

## TECHNICKÁ ZPRÁVA

### IDENTIFIKAČNÍ ÚDAJE

název: Nová synagoga v Brně

místo: Brno, roh ul. Spálená a Přízova

investor: ŽOB

generální dodavatel: - - -

návrh: Bc. David Korsa

zpracoval: Bc. David Korsa

atelier: diplomová práce

zastavěná plocha: 5 567 m2

podlahová plocha: 17 452 m2

zpevněná plocha: 4 972 m2

plocha pozemku: 10 828m2

fáze PD: Studie

### 1\_01\_ VYMEZENÍ A ÚČEL STAVBY

Předmětem řešení je návrh nové synagogy v Brně a komunitní centrum Židovské Obce Brno (dále jen ŽOB). Tento stavební program se stává z: budova synagogy, muzea, administrativy ŽOB, kosher restaurace, bydlení.

V rámci širších vztahů je v návaznosti na charakter okolní zástavby rámcově navrženo hmotově dořešení celého uličního bloku. Jsou zde navrhovány poly-funkční domy – obchody a administrativa. Prostor pod těmito budovami je věnovám parkování – podzemní veřejné hromadné garáži.

Studie se zabývá vytvořením konceptu uzavřeného, ale zároveň společensky životaschopného centra židovské kultury nejen v Brně a okolí. Centrum, které by mělo sloužit primárně židovské komunitě a správě židovské obce, ale také široké veřejnosti v oblastech vzdělávání apod. Účelem takové stavby je, jed-noduše řečeno, oživení židovské obce, židovské komunity v Brně a přilehlých obcí s možným přesahem za hranice republiky. Stávající početnost židovské komunity v Brně je velmi nízká. Nabídnutím nového prostoru, kde je možné rozvíjet v sobě příslušnost, si návrh slibuje oživení a nárůst obce.

### 1\_02\_URBANISTICKÉ ŘEŠENÍ STAVBY

Židovská komunita je výrazně uzavřená a opatrná. Jednoznačně se vymezuje vůči okolí, uzavírá se do čistě židovských okruhů, například ghetto vs. město. Stejným způsobem jsou navržené budovy semknuty a obehnány zdí proti „dotírajícím“ okolním domům. Stavebně i architektonicky se areál jasně oddělu-je, uzavírá vůči okolí.

Veřejnost však tímto nemá být odrazena. Vstupní brána naopak jasně poukazuje na nové možnosti pohybu a kulturního života v lokalitě. Nově vzniklá „ulice“ nabízí příjemnější alternativu současnému pěšímu provozu v místě. Obce směřující od nástupní místoparkové plochy na rohu uliv Dornyuh a Mlýnská přes komunitní centrum mezi obchodní domy a dále směrem k OC Vaňkovka. Na této ose je situováno také podzemní parkování.

Uzavřenost narušuje postavení synagogy. Je vytvořená pod stejným úhlem jako kdysi Velká synagoga a nastavuje průhledu roh se sebevědomým soklem a dynamickou klívkou střechy. Tento postoj budovy v polouzavřeném prostranství, které svírá spolu s budovou administrativy, má připomínat současné tendence podobných projektů v Evropě. Být okolnímu světu v nějaké omezené míře přístupný, nebát se ho.

Na koncept návrhu měla zásadní vliv okolní zástavba. Způsob řešení byl přizpůsobován v ploše i ve hmotě a výšce. Bylo potřeba řešit průhledy / pohledy. V podstatě lze říci, že cílem bylo alespoň částečně zakrýt neutěšené dvory stávajících obytných domů.

### STAVENIŠTĚ

Původně na místě stála Velká synagoga. Ta byla v roce 1939 vypálena a zbořena. Později zde stál hotel Metropol. V současné chvíli je staveniště volné až na malé objekty související s technickou infrastrukturou.

Uřizujícím prvkem je trasa kolektorů, resp. kolektorů. V těžišti stavební plochy se setkávají kolektory prvního a druhého řádu, což se na terénu projevuje vyústěním montážní šachty staršího kolektoru (vedeného v hloubce cca 30m) a větracího zařízení. Montážní šachta je zakryta masivními plechy, není využívána a ani se s jejím využíváním do budoucna nepočítá – je možné šachtu zaslepit a stavebně zamezit vnikání vlhkosti. Vstup do kolektoru je řešen stavebně – napojením do nového objektu. Vyústění vzduchotechniky nového kolektoru, který je veden v úrovni cca 6m pod terénem, je řešeno vytžením šachtice podél stěny nové budovy. Šachtice je přístupná oprávněným technikům.

Všechny inženýrské sítě jsou vedené buď přímo v kolektoru nebo podél něj. Ostatní plocha pozemku tak zůstává „čistá“.

### 1\_03\_ARCHITEKTONICKÉ ŘEŠENÍ

Prvním klíčovým motivem je uzavření židovské komunity. Vzniká koncept uzavřenosti, semknutosti budov hmotově/objemově laděných na provozní poža-davky Obce. Druhým klíčovým motivem je symbolika židovské kultury. V návrhu ovlivňuje zcela fatálně; materiálem a tvarem – laicky řečeno stavby Centra mají působit tak nějak židovsky, staře. Kombinace pískovce a travertinu je řešena ve smyslu jakýchsi vrstev. Na povrchu je krásný a ušlechtilý travertyn, na podlahách někde i lesklý, a jakoby pod ním, ve spodní vrstvě je hrubý pískovec. Navíc je v pískovci vyvedena vždy přízemní stěna jakoby zde stála dříve, jakoby byla stará. Je ale důležité říci, že jde pouze o symbolický výraz. Navrhované stavby si nechtějí hrát na staré. Jednoznačným vodítkem pro laickou veřejnost jsou současné prvky, například bezrámové zasklení, hliníkové rámy oken, jednoduché světlé interiéry apod. Sloupová arkáda s půlkruhovými žb klenbami je jednoduchý výrazový prvek, který vedle příjemného prostoru posiluje dojem tradice.

Velmi výrazným symbolickým prvkem je vstupní brána. Jde v podstatě o piktogram v životní velikosti – na veliké plné ploše není nic, jen dvojitý oblouk, který nápadně připomíná kamenné desky Desatera. Návštěvník by měl být touto branou jasně informován, že zde je (důležitý) vstup a že jde o něco se silnou mnohaletou tradicí. Shrneme-li: jde o architekturu, která používá tradiční materiál a historizující tvar v současném provedení a v kombinaci se současnými technologiemi pro vytvoření „dokonalé iluze“ (v pozitivním smyslu).

Budova synagogy má svou vlastní symboliku, která ale tvaroslovím navazuje na ostatní stavby komunitního centra. Zásadním prvkem je tvar střechy a nosný systém prostorových pilířů v kombinaci s celkovým řešením fasády. Interiér jakoby v konstrukci vyrůstal z celé stavby. Nosné oblouky opisují zjed-nodušeně tvar hmoty Velké synagogy – vzniká jakýsi monument, pomník vypálenému svatostánku. (To je mimojíně také v plánu města Brna.) Světlou barvou je v kontrastu k fasádě podtržena vznešenost přežívající myšlenky. Masivní lapidární obálka na půdorys obdélna vyrůstá ze stopy Velké synagogy. Masivní dojem, důstojnost má podtrhnout klasické téma převýšeného soklu a profilování sedmi nikami v pseudorizalitu bočních fasád.

Nejdůležitějším místem synagogy je aron kodeš, kde jsou uložené Tóry. Nad aronem musí být symbolické věčné světlo. Ve svém návrhu ho řeším jako „božský“ vodopád, který „pramení“ v rovině střechy a padá svisle nad aronem. Je tvořen 256ti ocelovými lanky s různě velikými ale velice drobnými kamínky. Uprostřed je zavěšený zdroj světla, který umocňuje efekt.

Hlavní vstup je korunován třpílicími se mosaznými dvěřmi zasazenými v pásu bohatě zdobeném štukem. Pás je vtačen v celé výšce o 2 metry dovnitř. Znovu se opakuje, a ještě výrazněji, vytvoření dojmu masivní hmoty budovy.

Tvarosloví (i když relativně zřídka užitě), štuky a jemný dekor mají odkazovat na vliv architektury blízkého východu, Izraele, Jerusalema.

Dispozičně i konstrukčně jde o centrálu – synagoga byla původně místem setkávání.

### 1\_04\_FUNKČNÍ A DISPOZIČNÍ ŘEŠENÍ

Již zmíněný stavební program (synagoga, muzeum, administrativa, restaurace, bydlení) je možné dále specifikovat.

Synagoga: těžiště centrální stavby spočívá ve svatostánku – Aron kodesh. Naproti Aronu je leží bima. V půlkruhu kolem jsou umístěny lavice. Celá svatyně je o 4 stupně snížena. Vzniká lehký divadlový efekt. Kapacita sezení v přízemí je asi 211 míst. Prostor je vyhrazen pro muže. Ti mají v přízemí při vstupu šatnu a toalety. Na galerii vede dvouramenné schodiště, vybavené rampou, pro přepravu osob na vozíčku. Ženská galerie má zhruba poloviční kapacitu míst k sezení. Šatnu mají ženy na druhé straně vstupního foyer. Toalety jsou v patře.

Muzeum se v zásadě provozně dělí na expoziční, přednáškovou/výukovou, rozptylovou a provozní část. Expozice pak probíhá ve dvou podlažích – v přízemí by byly expozice dočasného charakteru, nebo různé kulturní akce, větší přednášky a pod. Takové akce mohou využívat propojení do „nové ulice“ prosklenou otevřenou fasádou. V patře je navrhována expozice stálá – právě expozice tématu židovské kultury. Stavba nové synagogy se stává částí výstavy v jediném průhledu ve 2np muzea.

Budova administrativy se skládá zase z několika samostatných provozů. V přízemí směrem do „nové ulice“ jsou to obchod a kosher potravinami a obchod krejčího. Dále je zde možnost výuky či menších přednášek ve víceúčelové místnosti. V patře této části se nachází nedělní škola pro židovské děti. V pomyslné druhé části budovy je v přízemí kontrolovaný vstup, malá knihovna, rituální očištná koupeľ mikveh a v patře administrativa ŽOB. Ta se skládá z jednotlivých uzavřených kanceláří, které jsou v dispozici provázané podle potřeb provozu (například ředitel – sekretářka – vedení organizace Jakub s.r.o.).

V další budově je ve dvou podlažích kosher – masová restaurace. Sestává se z části zázemí, bar, toalety (pomyslný filtr) a obytnový prostor. Ve 2np je větší sál koncipovaný pro židovské svátky a početnější společnost.

Restaurace je pouze masová, protože není téměř možné udržet kosher provoz v plném rozsahu – tedy masová-mléčná.

Restaurace by byla přístupná veřejnosti, zpracoval by ji soukromý subjekt. ŽOB by pouze těžila z pronájmu prostoru a měla by sjednané cenové výhody pro ev-idované strávníky. (návaznost na ubytování)

Ve 3 a 4np je navrženo ubytování. Jednak bydlení stálého charakteru pro rabína, ředitele a správce, jednak ubytování nejstarších členů obce, jednka ubytování návštěv (přijíždí většinou v pátek a odjíždí až v neděli – v sobotu nesmí konat žádnou práci).

Bydlení trvaléh charakteru je orientováno na jihozápad. Aby se zabránilo nadměrnému oslunění a zároveň aby nebyl narušen výraz fasády, jsou zde stěny bytů odrazeny od obvodové perforované stěny.

Zbývající část bloku je „dopovězena“ poze ve hmotě (není předmětem DP).

Na stejné půdorysné stopě je navrženo podzemní parkování ve třech podlažích na skeletovém modulu 8100/5900. Kapacita je cca 300 vozidel, což vychází z jednoduchého výpočtu odpovídajích ploch navrhovaných objektů. Výhodou je výborná obslužnost MHD.

Všechny objekty jsou řešené jako bezbarierové. Jsou vybaveny výtahy, či rampami a odpovídajícím zázemím.

### 1\_05\_KONSTRUKČNÍ ŘEŠENÍ

### 1\_05\_01\_BUDOVA RESTURACE

Budova je z hlediska koncepce nosné konstrukce navržena jako systém stěnový, přičemž na několika místech je nosná stěna nahrazena železobetonovým sloupem. Navržená konstrukce vychází z reakce na dispoziční uspořádání, které tvoří zóny jednotlivých provozů. Základy jsou provedy z prostého betonu C20/25 jako pasy pod obvodovými stěnami; šířka pasů 600mm, výška 1000mm. Hydrogeologický průzkum neprokázal potřebu speciálního řešení zakládání. Úroveň hladiny spodní vody je pod základovou spárou, Radonové nebezpečí není. Vnitřní nosné stěny jsou vyzděny z cihel Porotherm Profi 30 na tenkovrstvou maltu Porotherm. Obvodové stěny jsou vyzděny z cihel Porotherm Profi 44 na tenkovrstvou maltu Porotherm. V obou případech se jedná o přesné cihly, což urychluje výstavbu a umožňuje lepší výsledky z hlediska kvality provedé práce. Další výhodou jsou lepší tepelně-technické vlastnosti zdiva, resp. stěny. Strop nad nad 3 a 4NP je vynesen žb průvlaky přenými do obvodového zdiva. Zde je stěna ztužena žb sloupem. Západní (vstupní) a jižní průčelí je obloženo traverti-nem a částečně pískovcem. Obklad je navržen jako bezkontaktní, zavěšený na hliníkových nosnících. (viz. Výkresřez fasádou). Střecha je navržena plochá. Nosná konstrukce je železobetonová deska tl. 200mm.Schodiště je dvouramenné, stupně 30x147x300mm. Nosné ocelové schodnice jsou ukryty v „hmotě“ zábradlí. Ztužení konstrukce je řešeno soustavou ocelových táhel v příčném směru pod rovinou schodišřových stupňů.

### 1\_05\_02\_BUDOVA ADMINISTRATIVY

Systém nosné konstrukce je podobně jako u předchozího případu stěnový obousměrný. Založení i zastřešení je navrženo stejným způsobem jako u objektu 01. Navržené stavební materiály jsou stejné (Porotherm, travertin, pískovec, hliníková okna...). V otevřeném foyer při vstupu je obvodový nosný plášř „dup-likován“, jakoby odsazen a vytváří nerovnoměrně perforovaný nosný kvádr uvnitř budvy. Materiál je železobeton. Specifické řešení vyžaduje mikveh. Do koupele se sestupuje po sedmi stupních. Největší hloubka je 1,7m. Pod ŽB vanou je zesílený základ. Voda je získávána zachatáváním dešťové vody na střeše obce. Do koupele jde až po nutném pročištění, což je bohužel v rozporu s pravidly rituální koupele, není ale jiná možnost. Využití apodní vody není možné – je příliš znečištěná. A nejbližší přírodní tok je vlivem znečištění také nepoužitelný. Filtrace je řešena v suterenu budovy obce, v těsné návaznosti na samotnou lázeň.

## SEZNAM PŘÍLOH:

01. URBANISTICKÝ PRŮZKUM 1:10 000
02. SITUACE ŠIRŠÍCH VZTAHŮ 1:1000
03. SITUACE MÍSTA STAVBY 1:500
04. PŮDORYSY 1:200
05. PŮDORYS 1PP 1:200
06. PŮDORYS 1NP 1:200
07. PŮDORYS 2NP 1:200
08. PŮDORYS 3NP 1:200
09. PŮDORYS 4NP 1:200
10. GARÁŽE 1:500
11. ŘEZY 1:200
12. ŘEZY 1:200
13. ŘEZY 1:200
14. POHLEDY 1:200
15. POHLEDY 1:200
16. POHLEDY 1:200
17. VIZUALIZACE
18. ŘEZ FASÁDOU SYNAGOGY
19. ŘEZ FASÁDOU OBCE
20. ARCHITEKTONICKÝ DETAIL





## MAPA BROWNFIELDS

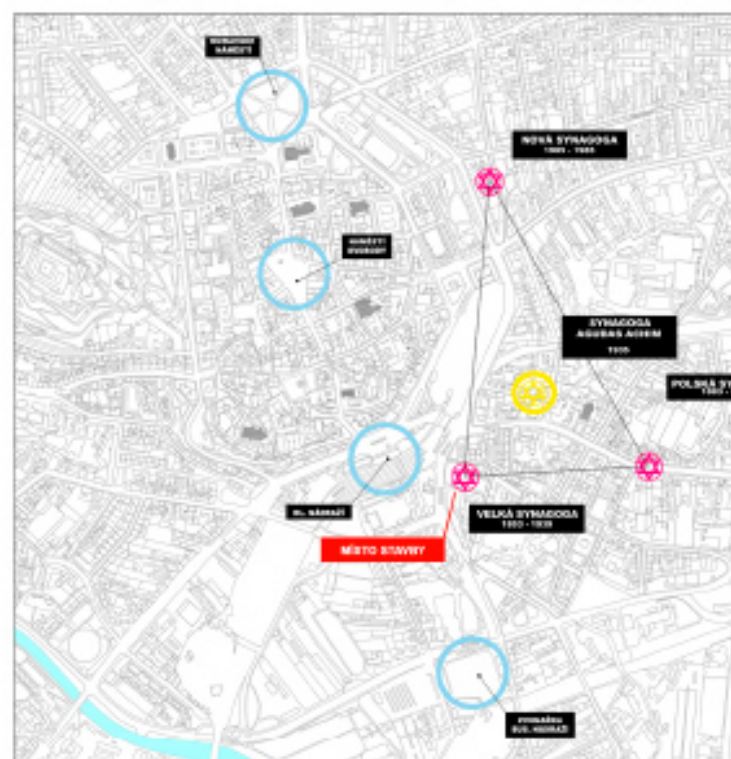
### BÝVALÝ HOTEL METROPOL

Referenční číslo: 3104  
Katastrální území: Trnitá  
Městská část: Brno-střed  
Rozloha [ha]: 1.20

### LEGENDA



V ŘEŠENÉM OZEMÍ JE VE DYKOU  
EROVNÝCH VÍDEK KOLEKTOR,  
V MÍSTĚ PRŮCHU JSDU KOLEK-  
TORY PROFILU JAKOŽTOU  
VE VÝKRESU STUPEŇ BRŮCH  
VÝKRESU

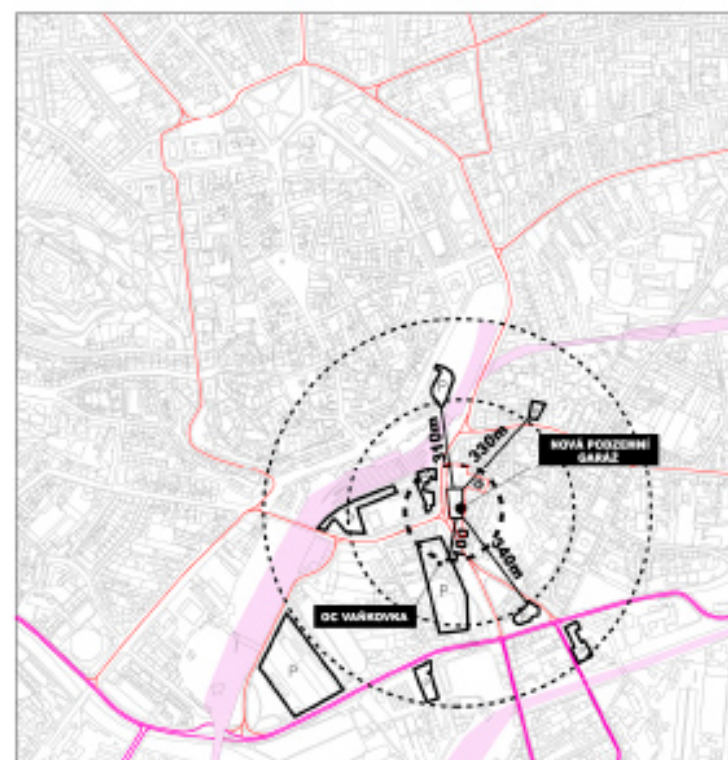


## ŠIRŠÍ VZTAHY

### LEGENDA

- FUNKČNÍ SYNAGOGY
- ZANIKLÉ SYNAGOGY
- (PĚŠÍ) DOPRAVNÍ UZLY
- KOSTELY/KATEDRÁLY

ZANIKLÉ SYNAGOGY TVOŘÍ DOHROMADY TROJÚHELNÍK S VÍŠEJŠÍM  
VE STÁVAJÍCÍ NA MÍSTĚ A SLEZSKU V SOUČASNOSTI JEDNÉ FUNK-  
ČNÍ SYNAGOGY AGUDAS ACHVA. NÁVRH NOVÉ SYNAGOGY  
STUPEŇ STAVBY NA MÍSTĚ BÝVALÉ VÍŠEJŠÍ SYNAGOGY, KDE VYCHÁZÍ  
Z PŮVODNÍ PŘEDLOHY STOPY A ROZŠÍŘENÍ OBNAVOU O DĚLA  
KONSTRUKCE



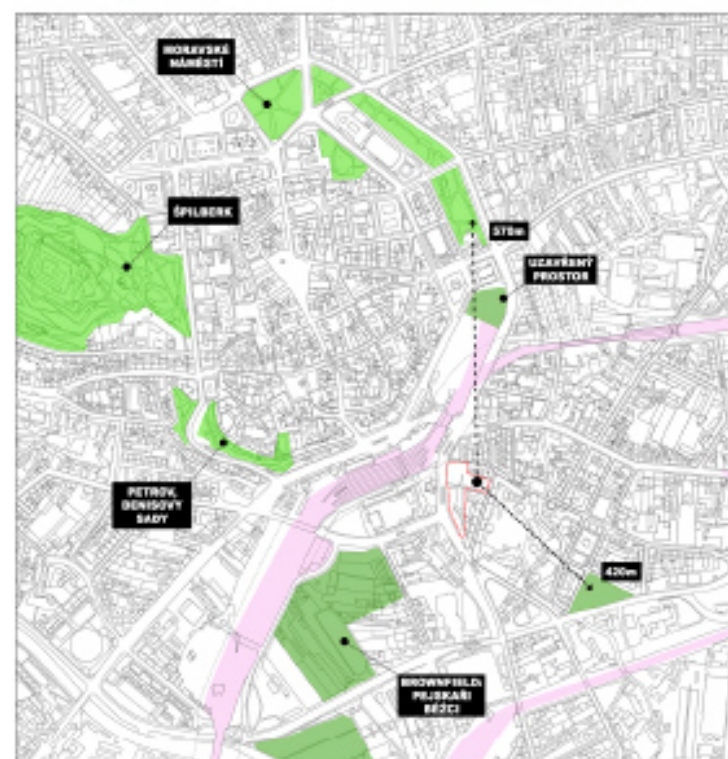
## DOPRAVNÍ PRŮZKUM

### LEGENDA

- PLOCHY PARKOVÉ ZELENĚ
- PLOCHY OSTATNÍ ZELENĚ
- PLOCHY PARKOVÁNÍ
- PLOCHY ŽELEZNICE
- ŘEŠENÉ ÚZEMÍ

PODMĚNÁ SPÁDOVÁ OBLAST TĚTO PARKOVACÍ PLOCHY JE  
V SOUČASNOSTI RELATIVNĚ DOBRĚ VYSTAVENA PLOCHAM  
PRO PARKOVÁNÍ. ZÁKLADNÍ ZMĚNA V NÁROČNOSTI NA KAPAC-  
ITU PARKOVÁNÍ, A TO V OBLASTI DLEHA 1080m, BUDE MĚ  
STAVBA KOMUNIKOVANÉHO CENTRA JSD A SOUVISEJÍCÍ DOSTA-  
VA SLOUŽÍ KOLEM ULICE DORVYCH - OBCHODY, KANCELÁŘE,  
DALŠÍ NÁBĚH BUDE ZNAKOVIT NOVÁ ADMINISTRATIVNÍ  
BUDOVA NA MÍSTĚ STÁVAJÍCÍ BUDOVY VÝŠNĚ.

MÍSTO STAVBY JE VELMI DOBRĚ DOSTUPNÉ KHD. COŽ MÁ  
PODSTATNĚ VÝŠÍ NA KUPNĚ MNOŽSTVÍ NOVÝCH PARK-  
OVACÍCH PLOCH. TRAMVAJ Č. 12 PROJÍŽDÍ V MÍSTĚ V ČASE  
DOPRAVNÍ BRŮCH KAŽDÉ 3 - 5 MINUTY.



## ZELEN

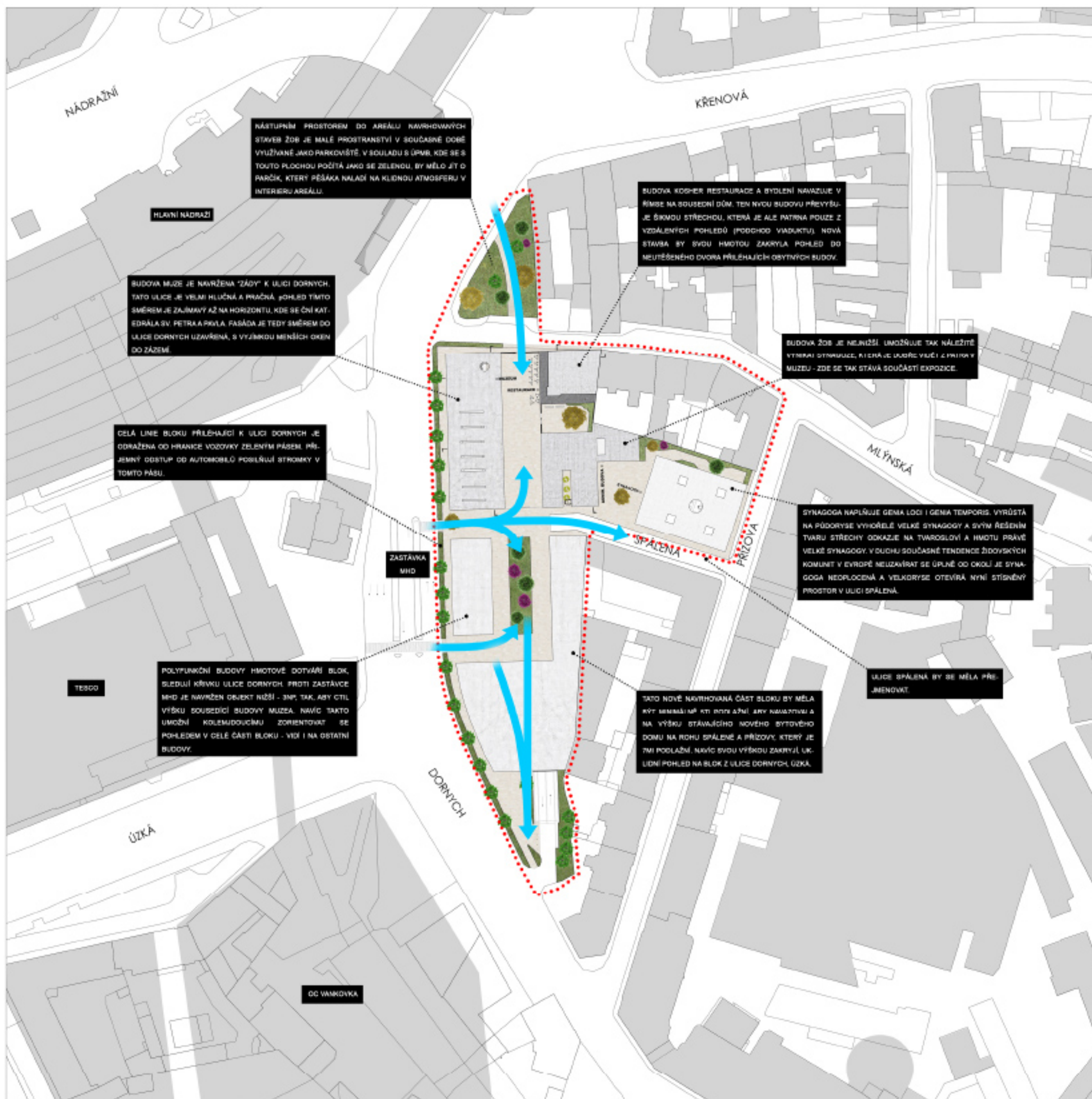
### LEGENDA

- PLOCHY PARKOVÉ ZELENĚ
- PLOCHY OSTATNÍ ZELENĚ
- PLOCHY ŽELEZNICE

NEJBLIŽŠÍ PARKOVÁ PLOCHA VYHODNÁ PRO REKREACI JE  
VYDÁLENA VÍŠEJŠÍM ČAROU OKA 420m. DOCHÁZĚJÍCÍ  
VYDÁLENOST JE OKA 80m.

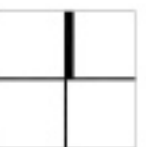
ŘEŠENÍ NOVÁ PARKOVÁ PLOCHA V SUPPLEMENTU ŘEŠENÉHO  
ÚZEMÍ ZPEVNĚNÁ PLOCHA, MLAT, KÁMEN, ŠÍŘKA, STROMY



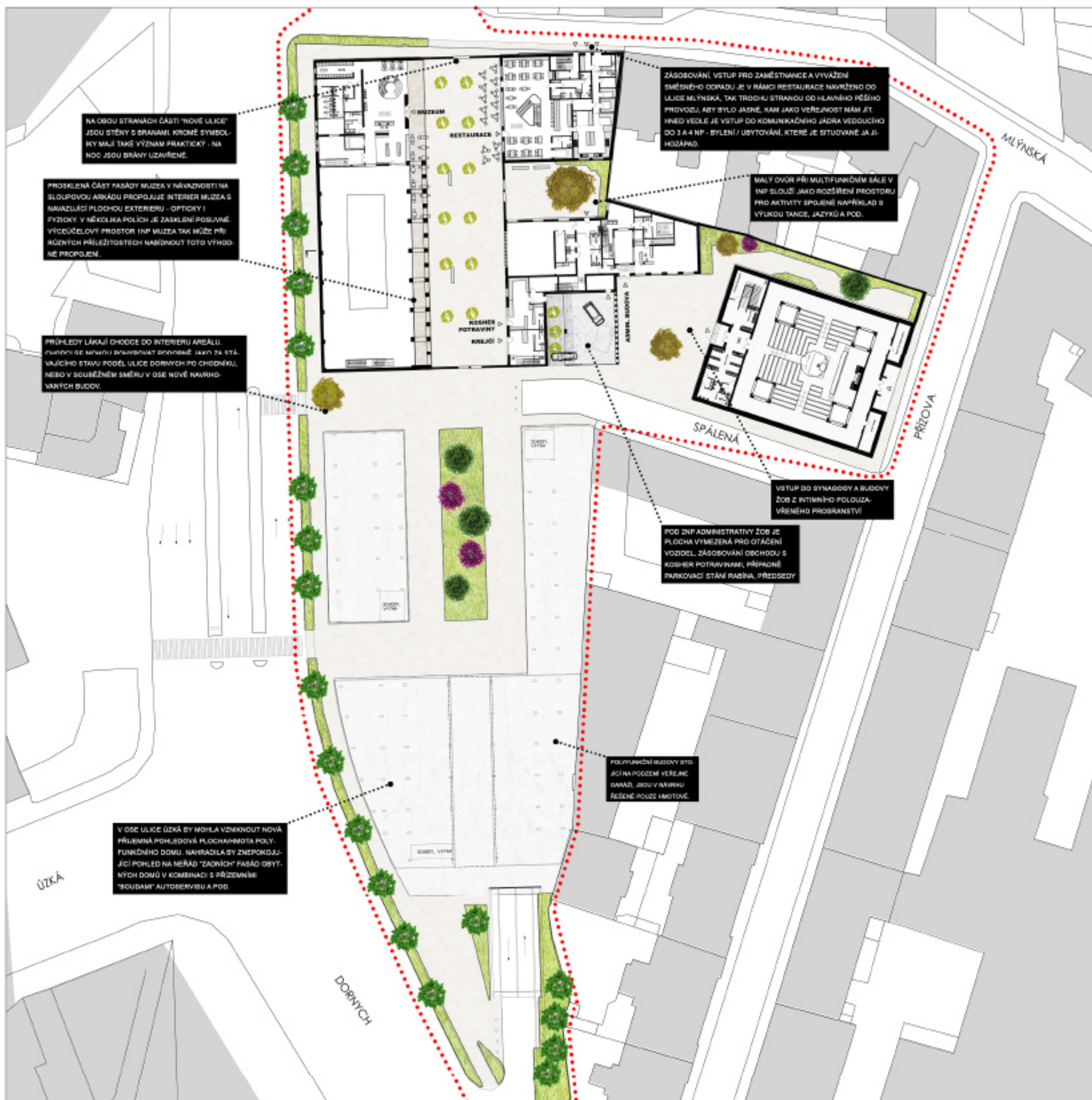


TRASA KOLEKTORU A OSTATNÍCH SÍTÍ  
1:2 500

V MÍSTĚ KŘÍŽENÍ KOLEKTORŮ PRVNÍHO A DRUHÉHO STUPNĚ JE VYVĚ-  
DENÁ ŠACHTA. BYLA UŽÍVÁNA POUZE PRO MONTÁŽ. POTÉ BYLA  
ZAKRYTA OCELOVOU DESKOU, NEPOUŽÍVÁ SE A POUŽÍVAT SE  
NEBUDĚ. PRO NÁVRH JE URČUJÍCÍ UMOŽNIT OŘÍSTU DO KOLEKTORU  
A TO JEDNÍM NEBO DRUHÝM VSTUPEM. A DÁLE UMOŽNIT VĚTRÁNÍ. Z  
HLEDISKA HLUBKY ZAKLÁDÁNÍ TO PRO NOVÝ NÁVRH PŘEDSTAVUJE  
OMEZENÍ POUZE PŘÍMO NAD KOLEKTOREM - BEZ PODSKLEPENÍ.



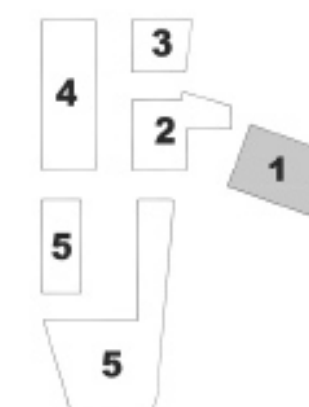




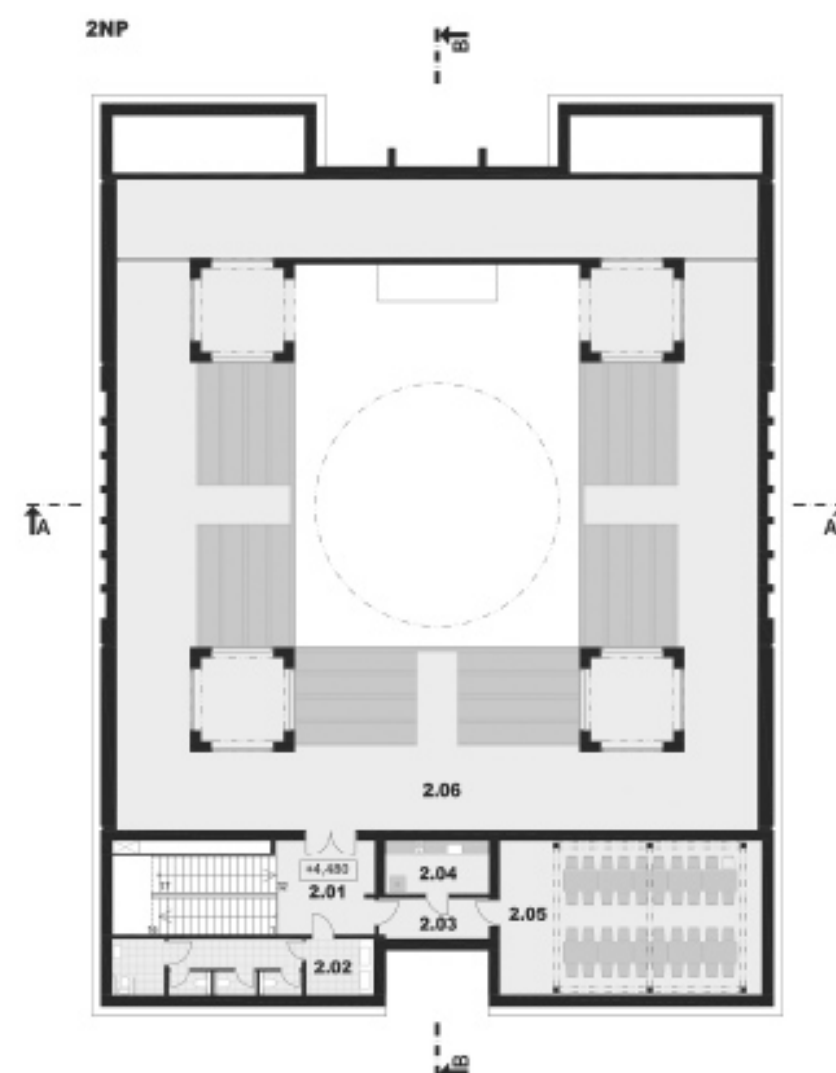
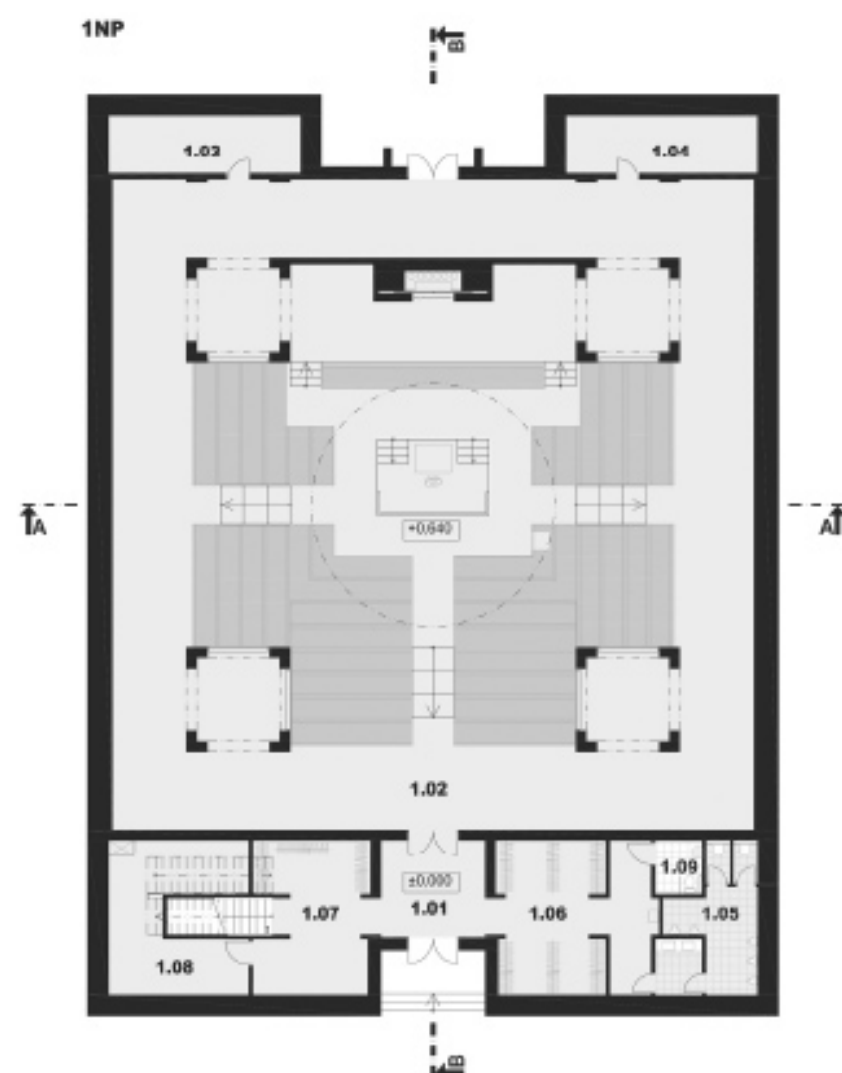
## LEGENDA MÍSTNOSTÍ

<b>1NP</b>		
<b>1.01</b>	FOYER - ZÁDVEŘÍ	18,2m²
<b>1.02</b>	SIŇ	617,5m²
<b>1.03</b>	SKLAD - TÓRY, KNIHY	17,2m²
<b>1.04</b>	ŠATNA RABÍNA	17,2m²
<b>1.05</b>	WC MUŽI	18,3m²
<b>1.06</b>	ŠATNA MUŽI	35,8m²
<b>1.07</b>	ŠATNA ŽENY	30,5m²
<b>1.08</b>	TECHNICKÁ MÍSTNOST	28,9m²
<b>1.09</b>	WC INVALIDI	3,7m²

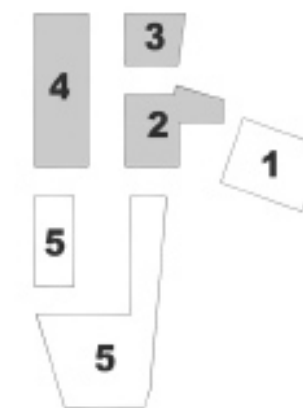
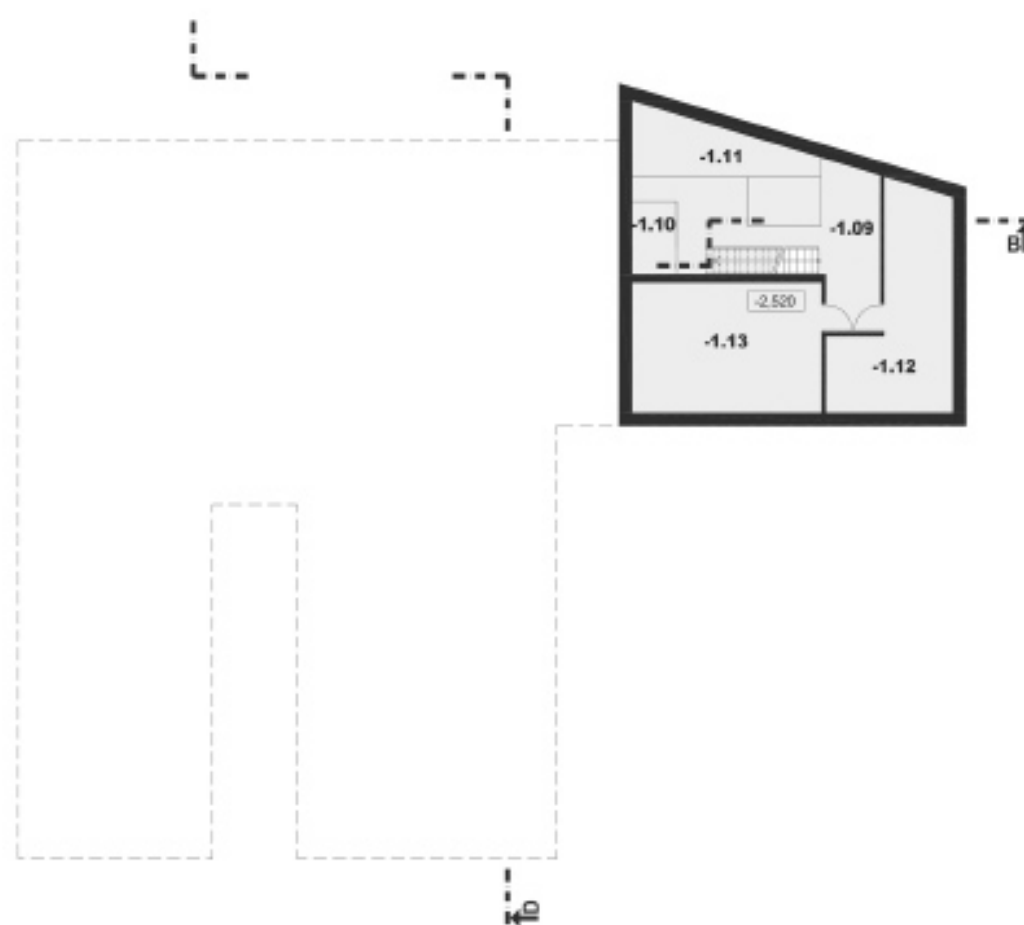
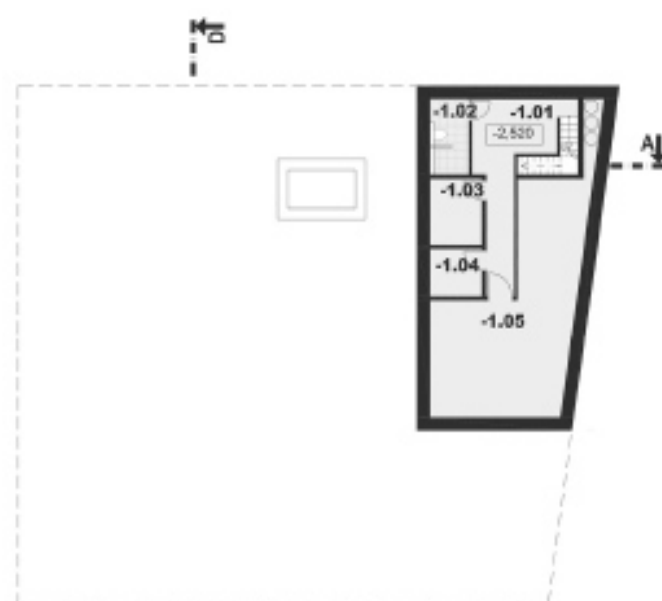
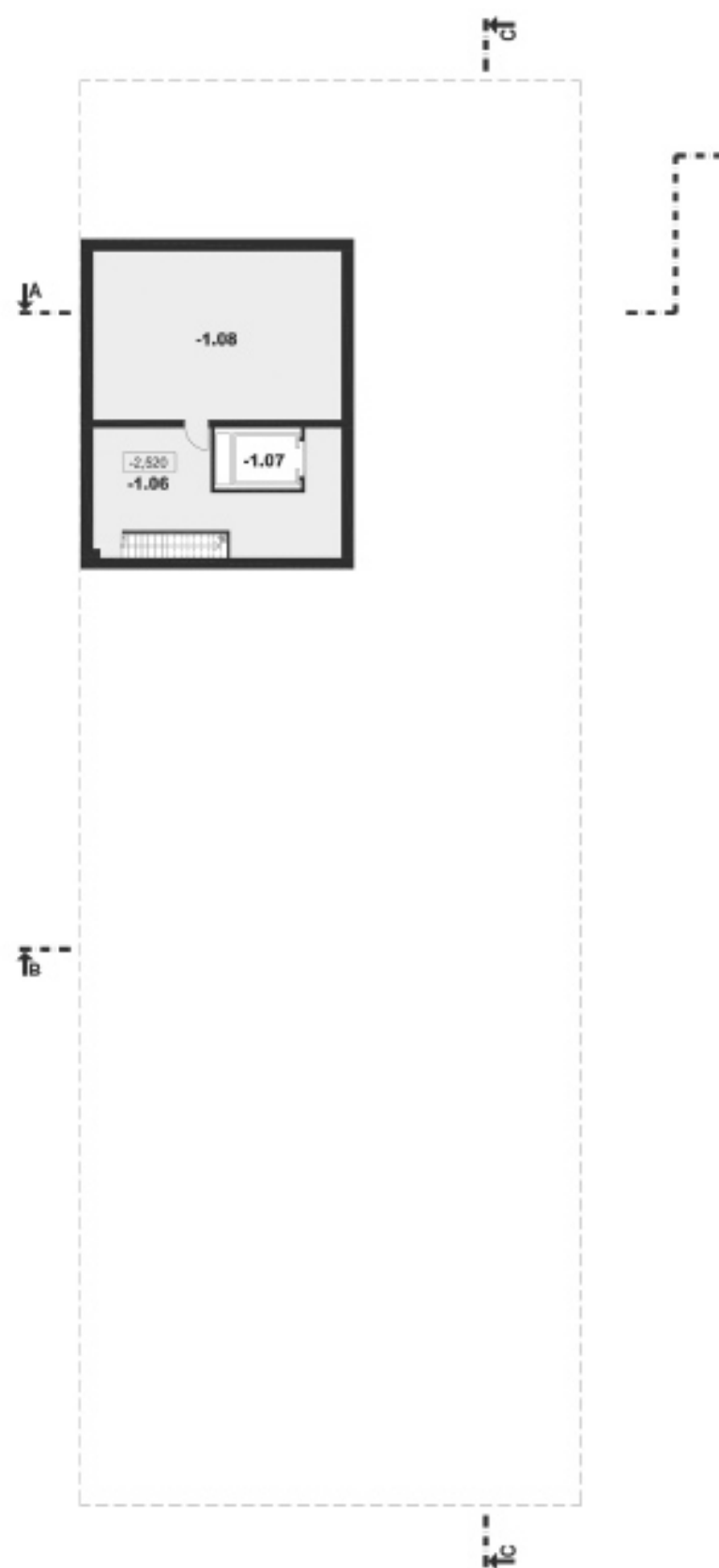
<b>2NP</b>		
<b>2.01</b>	SCHODIŠTĚ	34,7m²
<b>2.02</b>	WC ŽENY	21,6m²
<b>2.03</b>	CHODBA	7,2m²
<b>2.04</b>	KUCHYŇKA	8,6m²
<b>2.05</b>	TERASA	6,1m²
<b>2.06</b>	GALERIE	455,2m²



- 1 NOVÁ SYNAGOGA
- 2 ADMINISTRATIVA ŽOB
- 3 RESTAURACE
- 4 MUZEUM
- 5 POLYFUNKČNÍ DŮM







- 1 NOVÁ SYNAGOGA
- 2 ADMINISTRATIVA ŽOB
- 3 RESTAURACE
- 4 MUZEUM
- 5 POLYFUNKČNÍ DŮM

## LEGENDA MÍSTNOSTÍ

### RESTAURACE

-1.01 CHODBA A SCHODIŠTĚ	14,8m²
-1.02 WC A SPRCHA	4,4m²
-1.03 ŠATNA ŽENY	5,8m²
-1.04 ŠATNA MUŽI	6,5m²
-1.05 TECHNICKÁ MÍSTNOST	37,4m²

### MUZEUM

-1.06 SKLEP	43,7m²
-1.07 VÝTAH	0,0m²
-1.08 TECHNICKÁ MÍSTNOST	71,4m²

### ADMINISTRATIVNÍ BUDOVA

-1.09 SKLEP	53,5m²
-1.10 STROJOVNA VÝTAHU	6,8m²
-1.11 PROVOZ MIKVEH	11,2m²
-1.12 DÍLNA	27,3m²
-1.13 TECHNICKÁ MÍSTNOST	46,0m²





## LEGENDA MÍSTNOSTÍ

### RESTAURACE

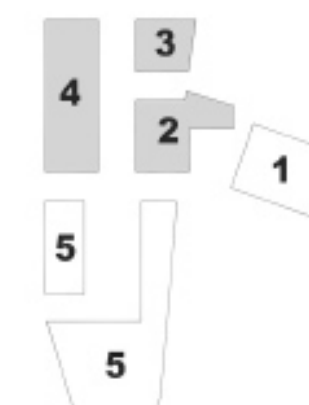
1.01	ODBYTOVÝ PROSTOR	196,2m <sup>2</sup>
1.02	VÝTAH	6,8m <sup>2</sup>
1.03	WC IPŘEDSÍŇ	3,9m <sup>2</sup>
1.04	WC MUŽI	14,8m <sup>2</sup>
1.05	WC ŽENY	9,2m <sup>2</sup>
1.06	SKLAD NÁPOJŮ	7,6m <sup>2</sup>
1.07	UMÝVÁNÍ NÁDOBÍ	10,0m <sup>2</sup>
1.08	KUCHYNĚ	44,8m <sup>2</sup>
1.09	UMÝVÁNÍ HRNCŮ	5,5m <sup>2</sup>
1.10	SKLAD MASA	6,8m <sup>2</sup>
1.11	PARVE	5,1m <sup>2</sup>
1.12	SKLAD OBALŮ	5,5m <sup>2</sup>
1.13	KANCELÁŘ	3,1m <sup>2</sup>
1.14	PŘÍJEM	12,8m <sup>2</sup>
1.15	CHODBA	9,6m <sup>2</sup>
1.16	SKLAD ODPADU	6,1m <sup>2</sup>
1.17	SKLAD NÁPOJŮ	16,3m <sup>2</sup>
1.18	VÝTAH	4,0m <sup>2</sup>
1.19	LETNÍ ZAHŘÁDKA	

### MUZEUM

1.20	FOYER	105,0m <sup>2</sup>
1.21	SCHODIŠTĚ	15,0m <sup>2</sup>
1.22	ŠATNA	19,3m <sup>2</sup>
1.23	CHODBA	16,3m <sup>2</sup>
1.24	WC ŽENY	16,7m <sup>2</sup>
1.25	WC MUŽI	10,4m <sup>2</sup>
1.26	WC INVALIDI	4,0m <sup>2</sup>
1.27	ÚKLID	11,0m <sup>2</sup>
1.28	ZÁZEMÍ ZAMĚSTNANCŮ	15,6m <sup>2</sup>
1.29	BOOKSHOP	30,8m <sup>2</sup>
1.30	VÝTAH	8,0m <sup>2</sup>
1.31	DÍLNA	14,3m <sup>2</sup>
1.32	SKLAD	37,8m <sup>2</sup>
1.33	SCHODIŠTĚ	5,0m <sup>2</sup>
1.34	EXPOZICE	645,7m <sup>2</sup>

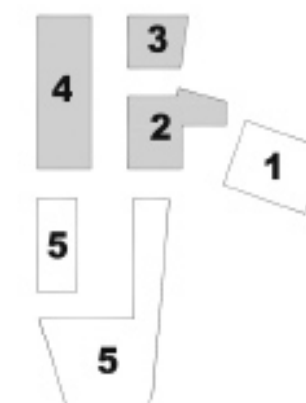
### ADMINISTRATIVNÍ BUDOVA

1.35	ZÁDVEŘÍ	9,2m <sup>2</sup>
1.36	FOYER	25,6m <sup>2</sup>
1.37	ODPOČINKOVÝ PROSTOR	30,8m <sup>2</sup>
1.38	ŠATNA	3,4m <sup>2</sup>
1.39	WC A SPRCHA	5,8m <sup>2</sup>
1.40	MIKVEH	15,4m <sup>2</sup>
1.41	KNIHOVNA	89,5m <sup>2</sup>
1.42	SCHODIŠTĚ	5,9m <sup>2</sup>
1.43	VÝTAH	4,0m <sup>2</sup>
1.44	ÚKLID	2,2m <sup>2</sup>
1.45	CHODBA	23,5m <sup>2</sup>
1.46	WC ŽENY	5,3m <sup>2</sup>
1.47	WC MUŽI	5,3m <sup>2</sup>
1.48	WC INVALIDI ŽENY	3,6m <sup>2</sup>
1.49	WC INVALIDI MUŽI	3,6m <sup>2</sup>
1.50	SKLAD	10,6m <sup>2</sup>
1.51	VOLNOČASOVÉ AKTIVITY	
	UČEBNA	97,3m <sup>2</sup>
1.52	ČAJOVÁ KUCHYNKA	8,2m <sup>2</sup>
1.53	SCHODIŠTĚ	13,0m <sup>2</sup>
1.54	KREJČÍ	31,2m <sup>2</sup>
1.55	SKLAD LÁTEK	5,6m <sup>2</sup>
1.56	ŠATNA PERSONÁL	6,5m <sup>2</sup>
1.57	KOSHER POTRAVINY	41,3m <sup>2</sup>
1.58	ŠATNA PERSONÁL	8,1m <sup>2</sup>
1.59	ZÁZEMÍ OBCHODU	14,4m <sup>2</sup>
1.60	ZASOBOVÁNÍ OBCHODU	5,2m <sup>2</sup>
1.61	ZÁDVEŘÍ	11,2m <sup>2</sup>
1.62	VSTUP DO KOLEKTORU	14,2m <sup>2</sup>
1.63	VĚTRACÍ ŠACHTA KOLEKTORU	



1. NOVÁ SYNAGOGA
2. ADMINISTRATIVA ŽOB
3. RESTAURACE
4. MUZEUM
5. POLYFUNKČNÍ DŮM





- 1 NOVÁ SYNAGOGA  
2 ADMINISTRATIVA ŽOB  
3 RESTAURACE  
4 MUZEUM  
5 POLYFUNKČNÍ DŮM

## LEGENDA MÍSTNOSTÍ

### RESTAURACE

2.01	ODBYTOVÝ PROSTOR	195,1m²
2.02	VÝTAH	6,8m²
2.03	WC INVALIDI	4,0m²
2.04	ROZDĚLITELNÝ SALONEK	120,4m²
2.05	WC PŘEDSÍŇ	2,7m²
2.06	WC ŽENY	9,2m²
2.07	WC MUŽI	14,8m²
2.08	SCHODIŠTĚ A VÝTAH	20,0m²

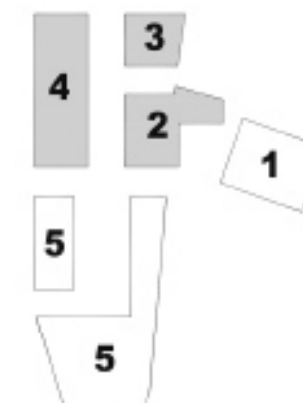
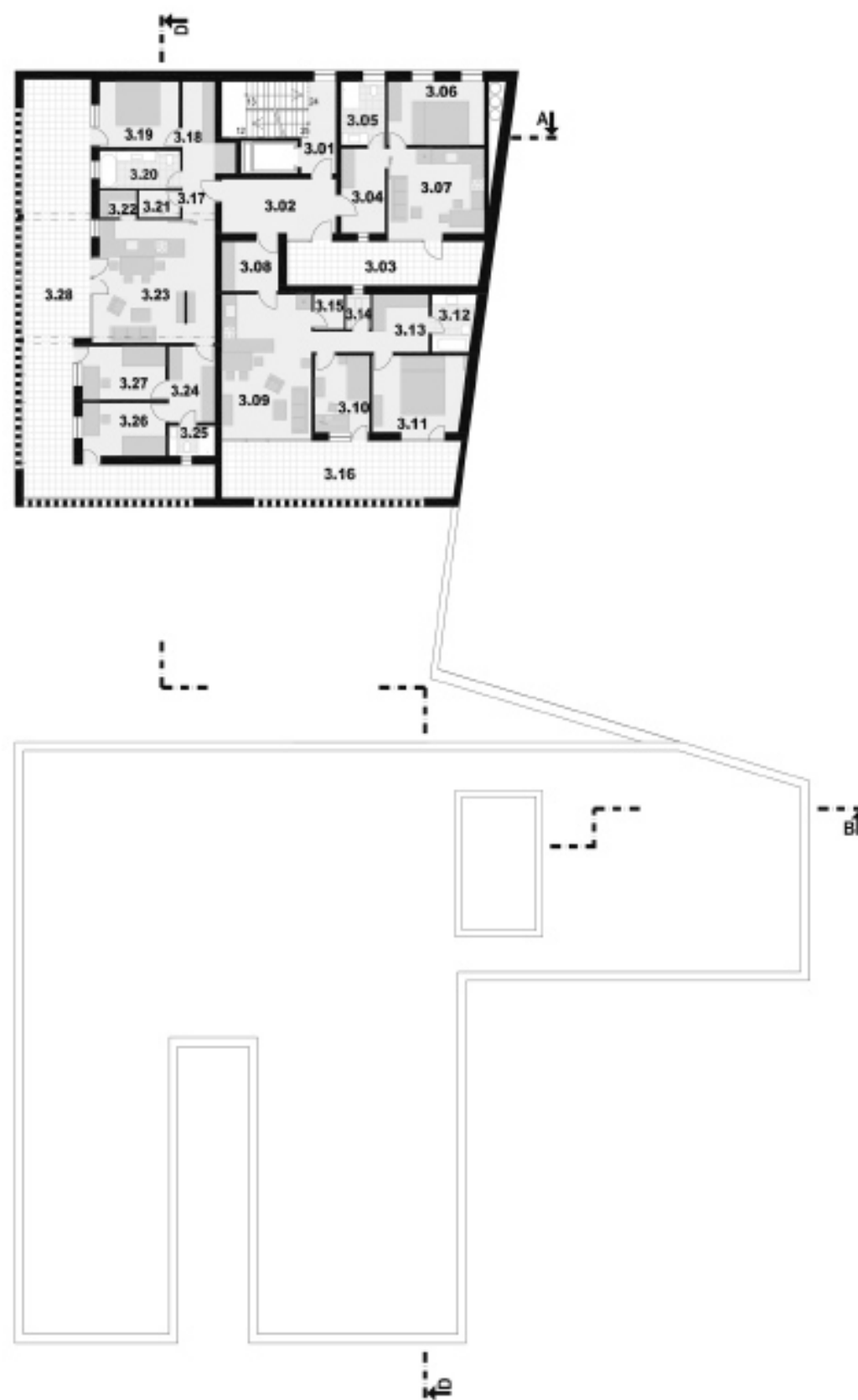
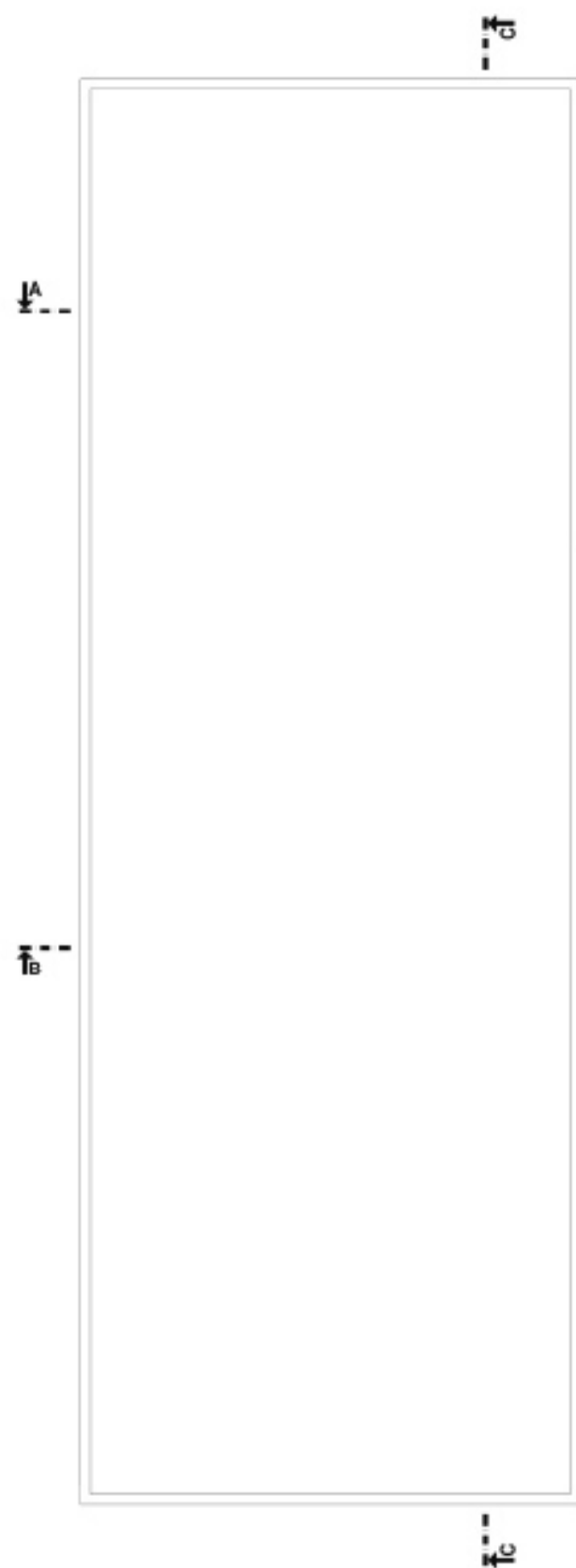
### MUZEUM

2.09	SCHODIŠTĚ	15,0m²
2.10	FOYER	148,0m²
2.11	WC ŽENY	13,6m²
2.12	WC MUŽI	8,5m²
2.13	WC INVALIDI MUŽI	16,7m²
2.14	ÚKLID	11,0m²
2.15	STUDOVNA	17,0m²
2.16	EXPOZICE	31,0m²
2.17	MULTIFUNKČNÍ SÁL	55,9m²
2.18	VÝTAH	8,0m²
2.19	ŠATNA	10,5m²
2.20	VEDENÍ	27,1m²
2.21	ARCHIV	10,5m²
2.22	EXPOZICE	576,8m²

### ADMINISTRATIVNÍ BUDOVA

2.23	CHODBA S GALERIÍ	90,0m²
2.24	VÝTAH	5,0m²
2.25	SEKRETARIÁT	12,8m²
2.26	PŘEDSEDA	17,5m²
2.27	LODŽIE	6,3m²
2.28	ČAJOVÁ KUCHYNKA	29,4m²
2.29	RADINÁT	10,3m²
2.30	AGENTURA JAS	9,9m²
2.31	REDAKCE WEBU	14,0m²
2.32	ZASEDACÍ MÍSTNOST	36,6m²
2.33	WEBMASTER	10,5m²
2.34	ÚČTÁRNA	10,9m²
2.35	POKLADNA	10,9m²
2.36	WC MUŽI	10,2m²
2.37	WC INVALIDI	4,0m²
2.38	WC ŽENY	11,9m²
2.39	ÚKLID	3,2m²
2.40	SPRÁVA BUDOV	15,9m²
2.41	KREJČÍ - DÍLNA	45,5m²
2.42	HERNA	41,6m²
2.43	UČEBNA	50,7m²
2.44	VYCHOVAVATELKA	11,8m²
2.45	WC ŽENY	6,5m²
2.46	WC MUŽI	6,5m²
2.47	CHODBA A SCHODIŠTĚ	42,1m²
2.48	ARCHIV	30,9m²
2.49	JAKUB s.r.o.	23,2m²





- 1 NOVÁ SYNAGOGA
- 2 ADMINISTRATIVA ŽOB
- 3 RESTAURACE
- 4 MUZEUM
- 5 POLYFUNKČNÍ DŮM

## LEGENDA MÍSTNOSTÍ

### SPOLEČNÉ PROSTORY

3.01	SCHODIŠTĚ A VÝTAH	20,3m²
3.02	CHODBA	13,6m²
3.03	ATRIUM	18,8m²

### BYT 1

3.04	PŘEDSÍŇ	8,1m²
3.05	KOUPELNA	5,9m²
3.06	POKOJ	12,9m²
3.07	OBYTNÝ PROSTOR	17,9m²

### BYT 2

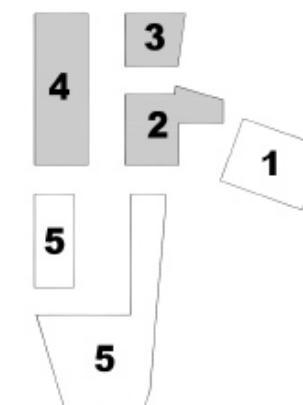
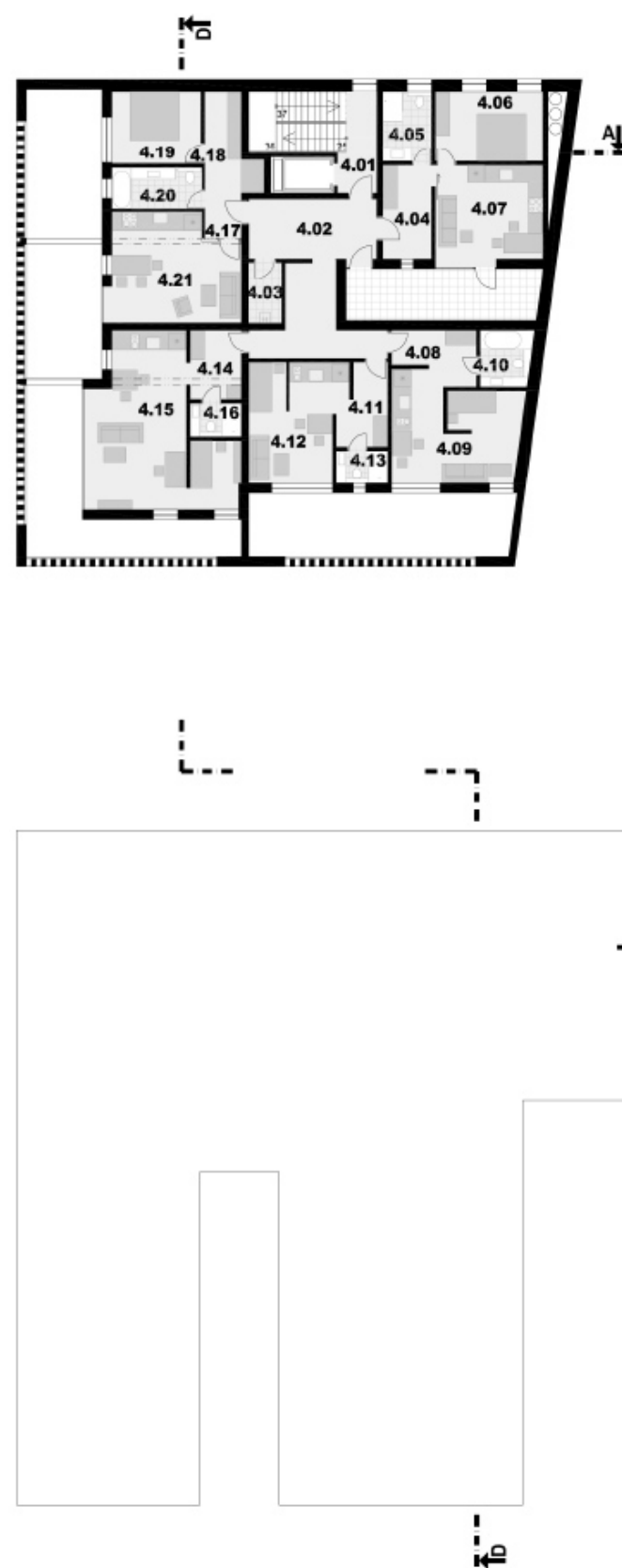
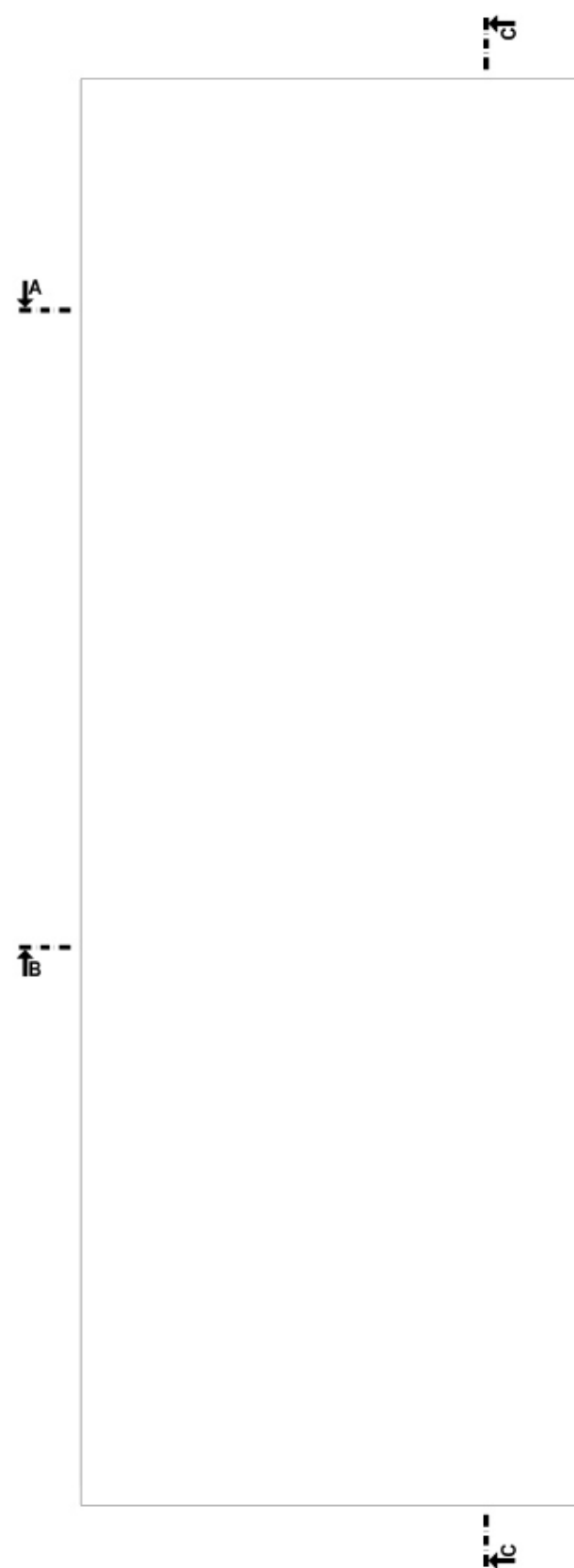
3.08	PŘEDSÍŇ	6,5m²
3.09	OBYTNÝ PROSTOR	30,3m²
3.10	POKOJ	9,2m²
3.11	POKOJ	15,4m²
3.12	KOUPELNA	5,1m²
3.13	ŠATNA	6,8m²
3.14	WC	1,8m²
3.15	SPIŽ	2,3m²
3.16	TERASA	27,8m²

### BYT 3

3.17	PŘEDSÍŇ	6,9m²
3.18	ŠATNA	4,2m²
3.19	POKOJ	11,4m²
3.20	KOUPELNA	6,4m²
3.21	SKLAD	2,2m²
3.22	SPIŽ	2,2m²
3.23	OBYTNÝ PROSTOR	31,9m²
3.24	ŠATNA	7,6m²
3.25	KOUPELNA	2,9m²
3.26	POKOJ	9,8m²
3.27	POKOJ	9,7m²
3.28	TERASA	63,3m²







- 1 NOVÁ SYNAGOGA
- 2 ADMINISTRATIVA ŽOB
- 3 RESTAURACE
- 4 MUZEUM
- 5 POLYFUNKČNÍ DŮM

## LEGENDA MÍSTNOSTÍ

### SPOLEČNÉ PROSTORY

3.01	SCHODIŠTĚ A VÝTAH	20,3m <sup>2</sup>
3.02	CHODBA	25,7m <sup>2</sup>
3.03	ÚKLID	3,4m <sup>2</sup>

### BYT 1

3.04	PŘEDSÍŇ	8,1m <sup>2</sup>
3.05	KOUPELNA	5,9m <sup>2</sup>
3.06	POKOJ	12,9m <sup>2</sup>
3.07	OBYTNÝ PROSTOR	17,9m <sup>2</sup>

### BYT 2

3.08	PŘEDSÍŇ	6,4m <sup>2</sup>
3.09	SOBYTNÝ PROSTOR	21,7m <sup>2</sup>
3.10	KOUPELNA	4,8m <sup>2</sup>

### BYT 3

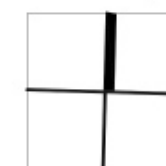
3.11	PŘEDSÍŇ	6,4m <sup>2</sup>
3.12	SOBYTNÝ PROSTOR	18,1m <sup>2</sup>
3.13	KOUPELNA	3,0m <sup>2</sup>

### BYT 4

3.14	PŘEDSÍŇ	6,2m <sup>2</sup>
3.15	SOBYTNÝ PROSTOR	34,5m <sup>2</sup>
3.16	KOUPELNA	3,0m <sup>2</sup>

### BYT 5

3.17	PŘEDSÍŇ	6,9m <sup>2</sup>
3.18	ŠATNA	4,2m <sup>2</sup>
3.19	POKOJ	11,4m <sup>2</sup>
3.20	KOUPELNA	6,4m <sup>2</sup>
3.21	OBYTNÝ PROSTOR	22,7m <sup>2</sup>

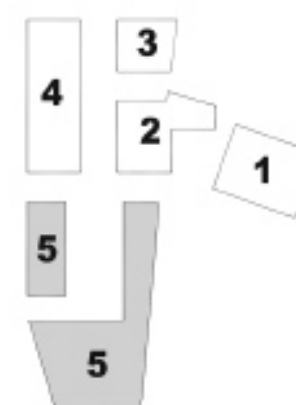


## LEGENDA MÍSTNOSTÍ

<b>1PP</b>		
-1.01	VJEZD	235,7m <sup>2</sup>
-1.02	GARÁŽ	2505,5m <sup>2</sup>
-1.03	OBSLUHA	11,6m <sup>2</sup>
-1.04	SCHODIŠTĚ A VÝTAH	26,7m <sup>2</sup>
-1.05	SCHODIŠTĚ A VÝTAH	26,7m <sup>2</sup>
-1.06	SCHODIŠTĚ A VÝTAH	26,6m <sup>2</sup>
-1.07	RAMPA	364,4m <sup>2</sup>

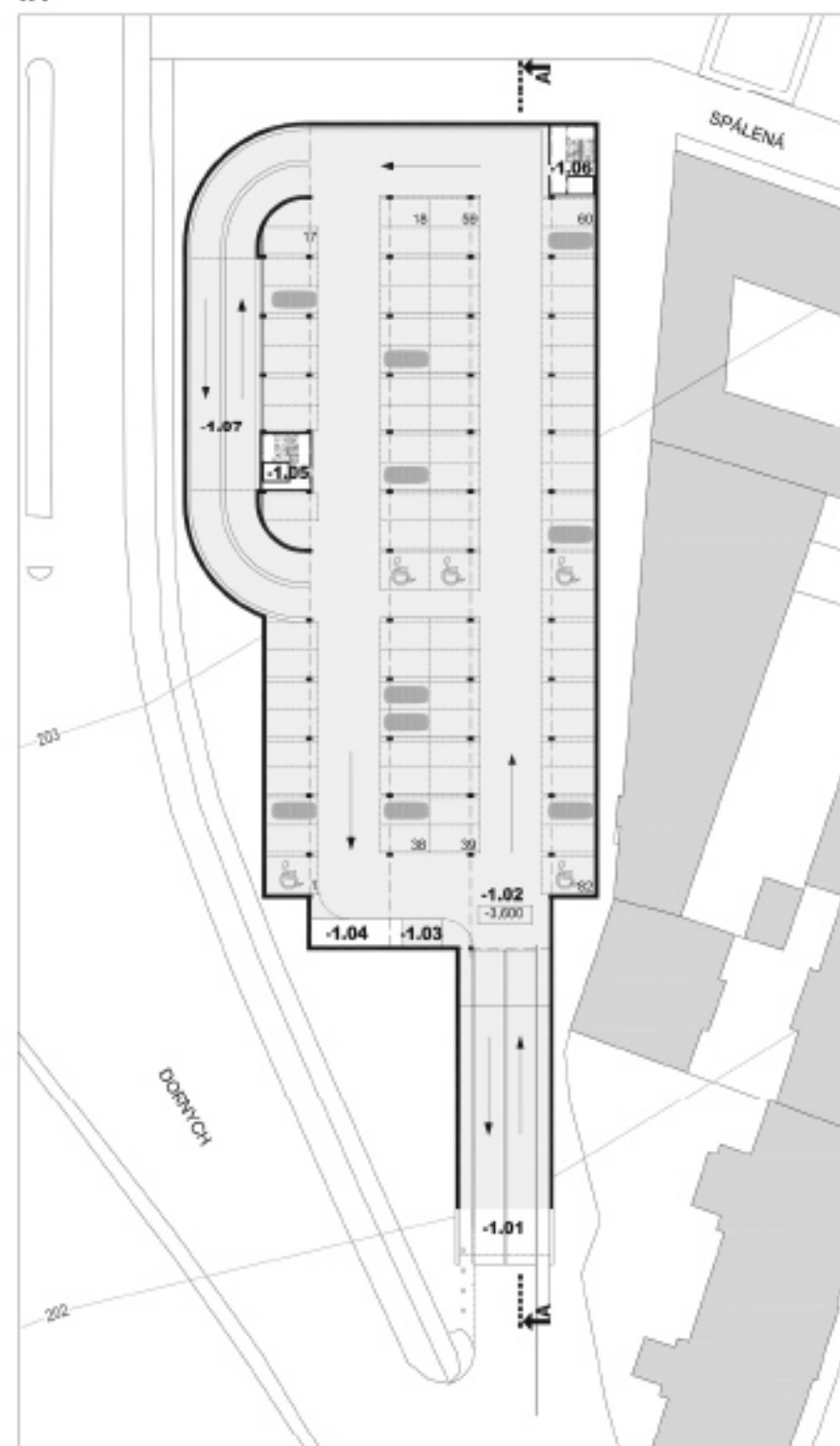
<b>2PP</b>		
-2.01	GARÁŽ	2505,5m <sup>2</sup>
-2.02	OBSLUHA	11,6m <sup>2</sup>
-2.03	SCHODIŠTĚ A VÝTAH	26,7m <sup>2</sup>
-2.04	SCHODIŠTĚ A VÝTAH	26,7m <sup>2</sup>
-2.05	SCHODIŠTĚ A VÝTAH	26,6m <sup>2</sup>
-2.06	RAMPA	364,4m <sup>2</sup>

<b>3PP</b>		
-3.01	GARÁŽ	2505,5m <sup>2</sup>
-3.02	OBSLUHA	11,6m <sup>2</sup>
-3.03	SCHODIŠTĚ A VÝTAH	26,7m <sup>2</sup>
-3.04	SCHODIŠTĚ A VÝTAH	26,7m <sup>2</sup>
-3.05	SCHODIŠTĚ A VÝTAH	26,6m <sup>2</sup>
-3.06	RAMPA	364,4m <sup>2</sup>

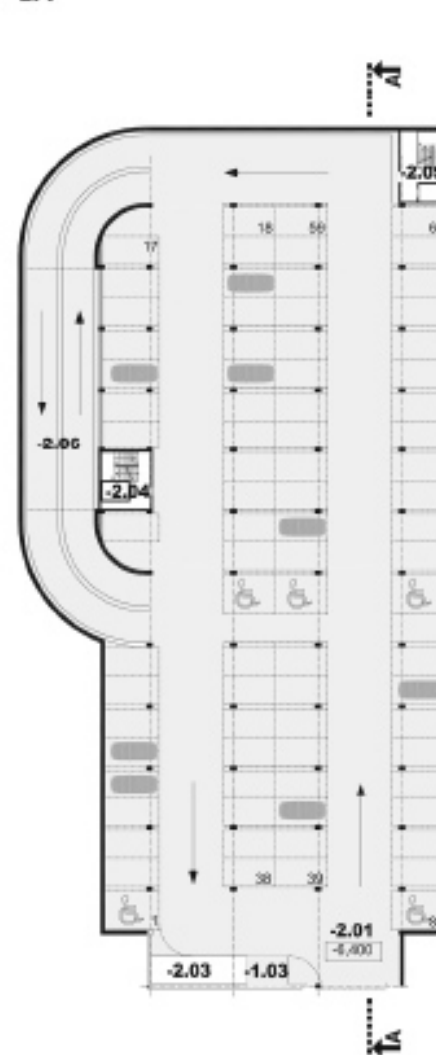


- 1 NOVÁ SYNAGOGA
- 2 ADMINISTRATIVA ŽOB
- 3 RESTAURACE
- 4 MUZEUM
- 5 POLYFUNKČNÍ DŮM

1PP



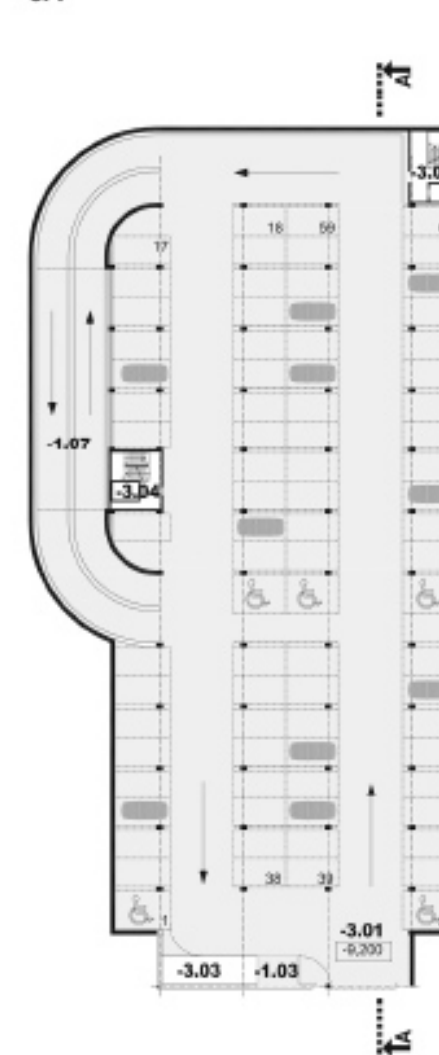
2PP



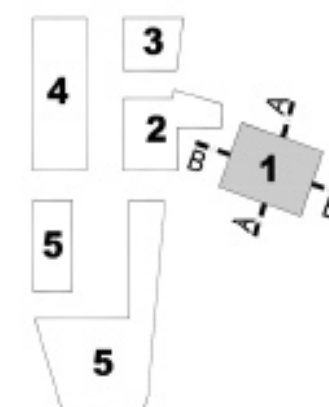
ŘEZ A-A



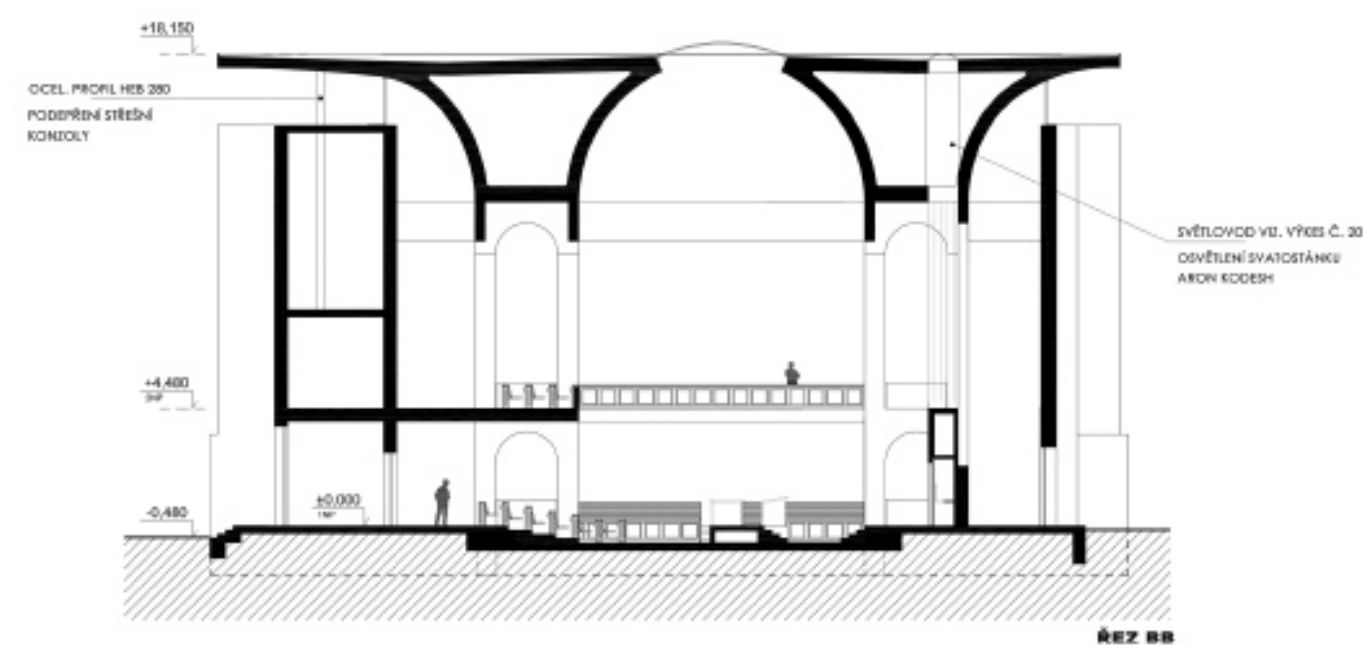
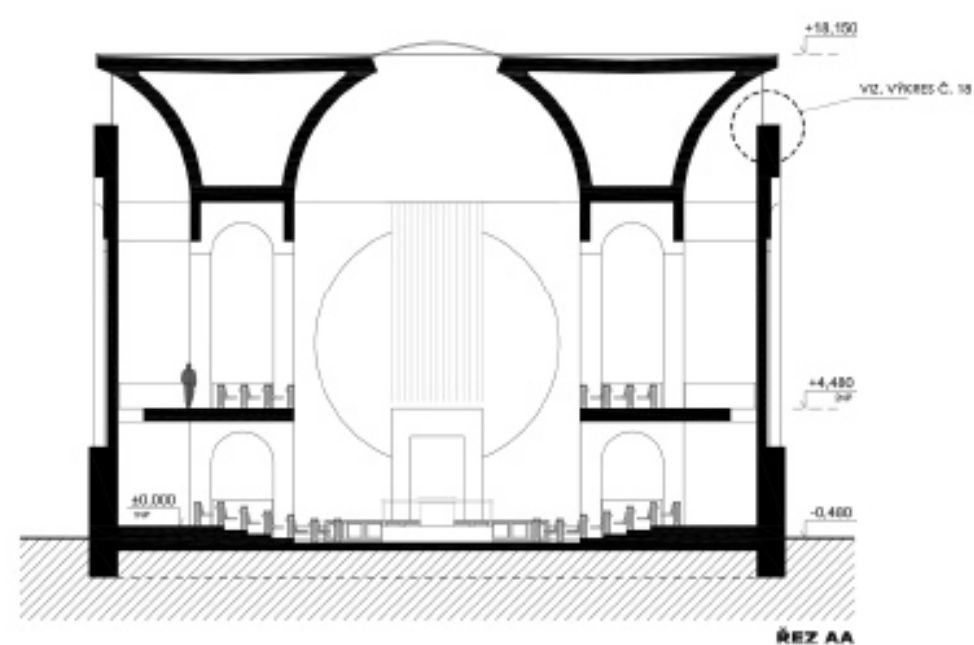
3PP



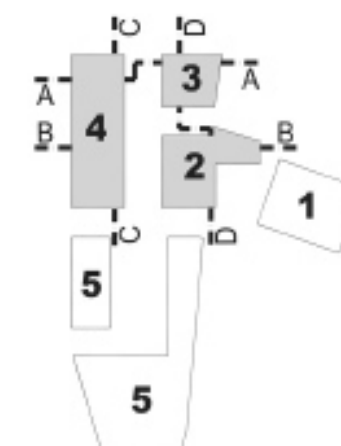
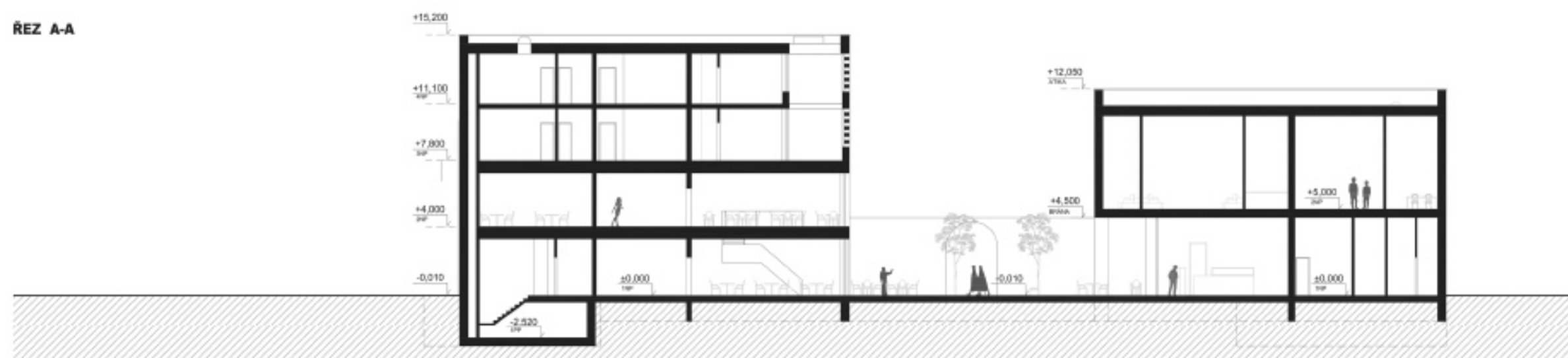




- 1 NOVÁ SYNAGOGA
- 2 ADMINISTRATIVA ŽOB
- 3 RESTAURACE
- 4 MUZEUM
- 5 POLYFUNKČNÍ DŮM

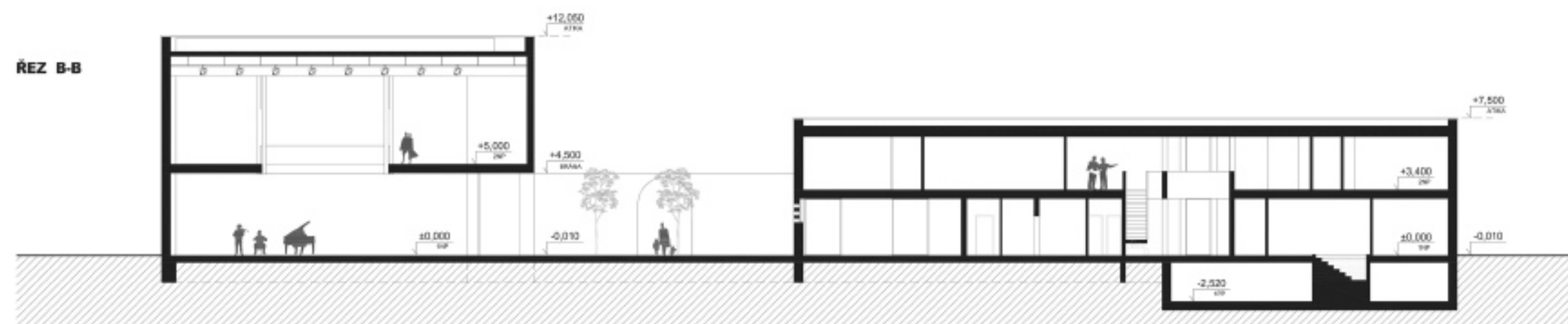


ŘEZ A-A

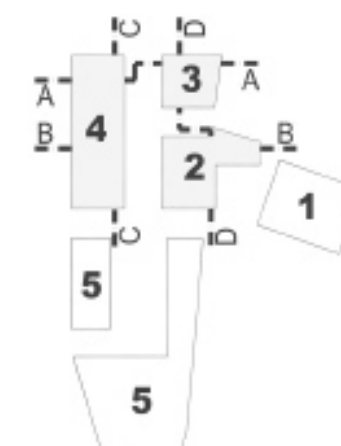
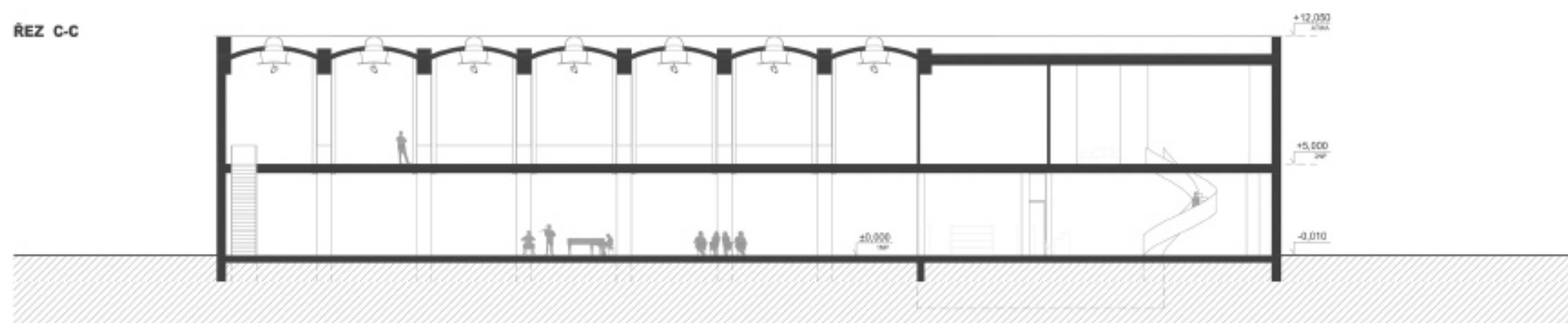


- 1 NOVÁ SYNAGOGA
- 2 ADMINISTRATIVA ŽOB
- 3 RESTAURACE
- 4 MUZEUM
- 5 POLYFUNKČNÍ DŮM

ŘEZ B-B

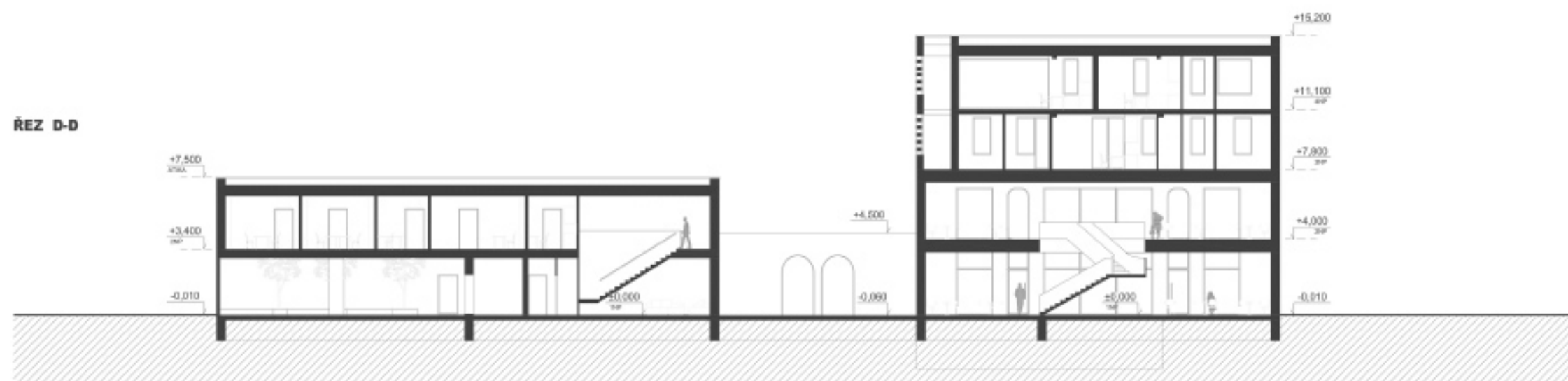


ŘEZ C-C



- 1 NOVÁ SYNAGOGA
- 2 ADMINISTRATIVA ŽOB
- 3 RESTAURACE
- 4 MUZEUM
- 5 POLYFUNKČNÍ DŮM

ŘEZ D-D





SEVERNÍ PRŮČELÍ  
HLAVNÍ VSTUP Z MALÉHO NÁMĚSTÍ PŘI ULICI Mlýnská

JIŽNÍ PRŮČELÍ  
POHLED Z ULICE SPÁLENÁ

VÝCHODNÍ PRŮČELÍ  
VEDLE HŘIŠTĚ VSTUP Z ULICE PŘÍROZNA

SEVERNÍ PRŮČELÍ  
FASÁDA SMĚREM K OBYTNÝM DOMŮM Z ULICE Mlýnská

+18.000

+15.500

+3.500



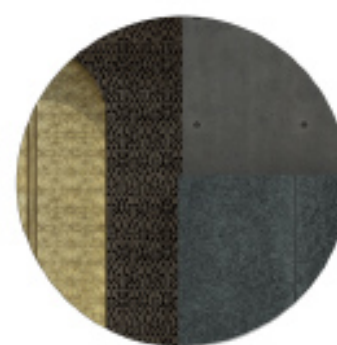
Odkaz na tradiční tvorodovi se projevuje vedle čtverých oblouků, které opisují polovinu kružnice, také zkrácením hran sloupů v arkádě. Různé okna by rozlišily celkový výraz jednoduchého rytizovaného tvaru východního průčelí budovy muzea.



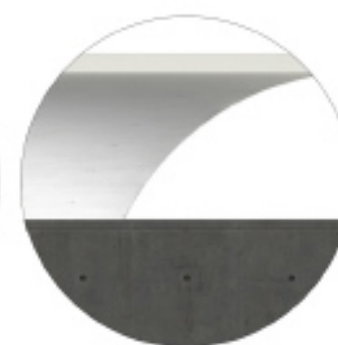
Dalším historizujícím tvarem jsou okna v patře administrativní budovy Židovské obce. Mají, podobně jako vstupní brána z ulice Mlýnská, symbolizovat kamenné desky Testamentu. Okna jsou vykrojena do hloubky omítané antickým štukem.



Vedle antického štuky jsou dominantními materiály světlý travertin (někde s vyplněním póry, někde s otevřenými) a boulený písek-ovec kladený do cementové malty jako plázdívka, či v případě sloupů v arkádě, jako konstrukční materiál.



Výrazný odkaz na architekturu blízkého východu je vedle již zmíněných materiálů ornamentální štuk, jemný dekor mramrových dveří a velkoformátové žluté desky obkladu masivního soška.



Původ tvaru navrhového zastřešení synagogy je především symbolický. Stejná klenutina zvoníka i zevnitř připomíná vyplněnou Velkou synagogu, které tak tvoří v podstatě pomník. V souvislosti s celou stavbou představuje střecha propojení současně oběhky s historií města.



Tak jako stavba oděhuje jako by vznášející se střecha, tak ji upevňuje a přidává na důstojnosti masivní sokl. Dojem masivnosti obvodového pláště tvoří masivní profilování nikami.



JIŽNÍ PRŮČELÍ  
DRUHÝ VSTUP - SPOLUZE SPÁLENÁ - DORNYCH

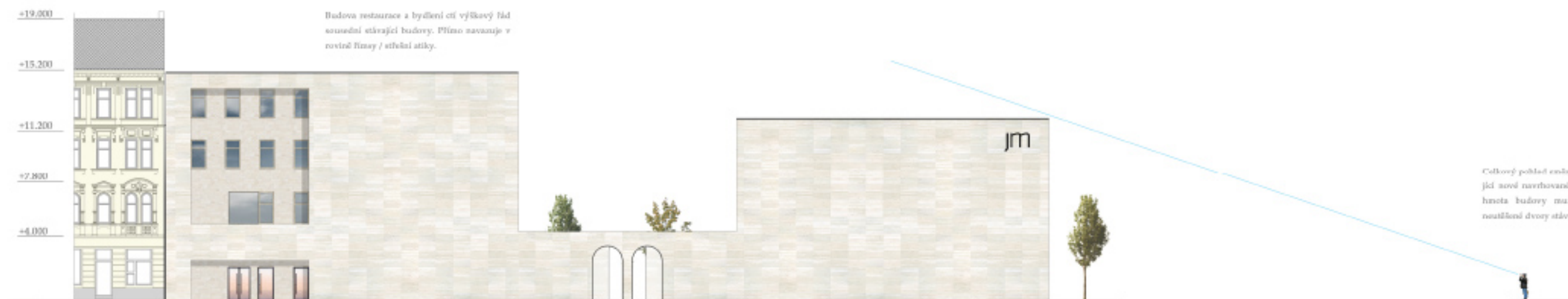


ZÁPADNÍ PRŮČELÍ  
BUDOVA MUZEA



Synagoga slouží do slova vystupuje různě v průběhu mezi budovou muzea a obchodním domem, který tvoří pokračování celého stávajícího bloku podél ulice Dornych. Snahou je dát najevo vůli nebýt od okolního světa dokonale oddělen (mimo z pohledu ŽČB).

SEVERNÍ PRŮČELÍ  
HLAVNÍ VSTUP Z ULICE MLÝNSKÁ



Budova restaurace a bydlení má výškový řád sousední stávající budovy. Přímě navazuje v rovině římsy / střešní atiky.

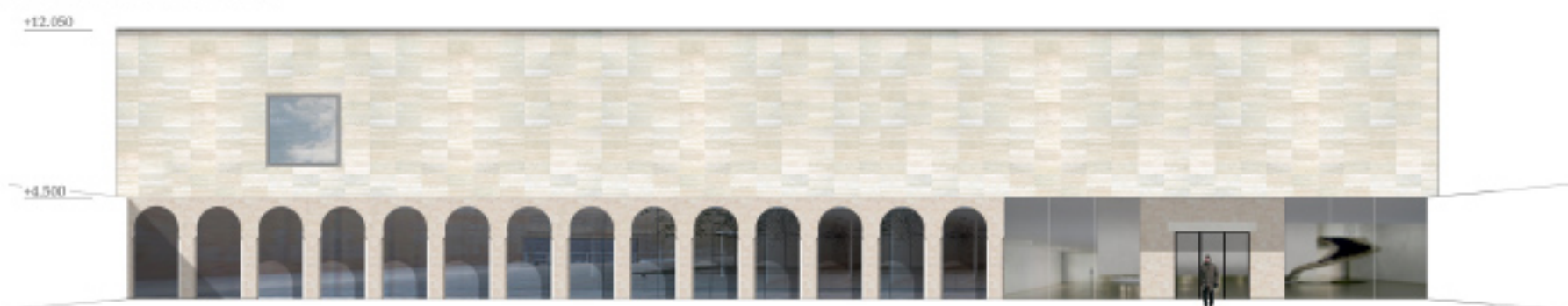
Celkový pohled vstupem na centrum ŽČB a navazuje nové navrhované objekty skládá (skládá) čistě hmotu budovy muzea. Ta zakrývá výhled na neutěšené dvory stávajících budov v Jelením bloku.





**ZÁPADNÍ PRŮČELÍ**  
 BUDOVA ADMINISTRATIVY, BUDOVA RESTAURACE - HLAVNÍ VSTUP NAPROTÍ VSTUPU DO MUZEA  
 SYNAGOGA - HLAVNÍ VSTUP

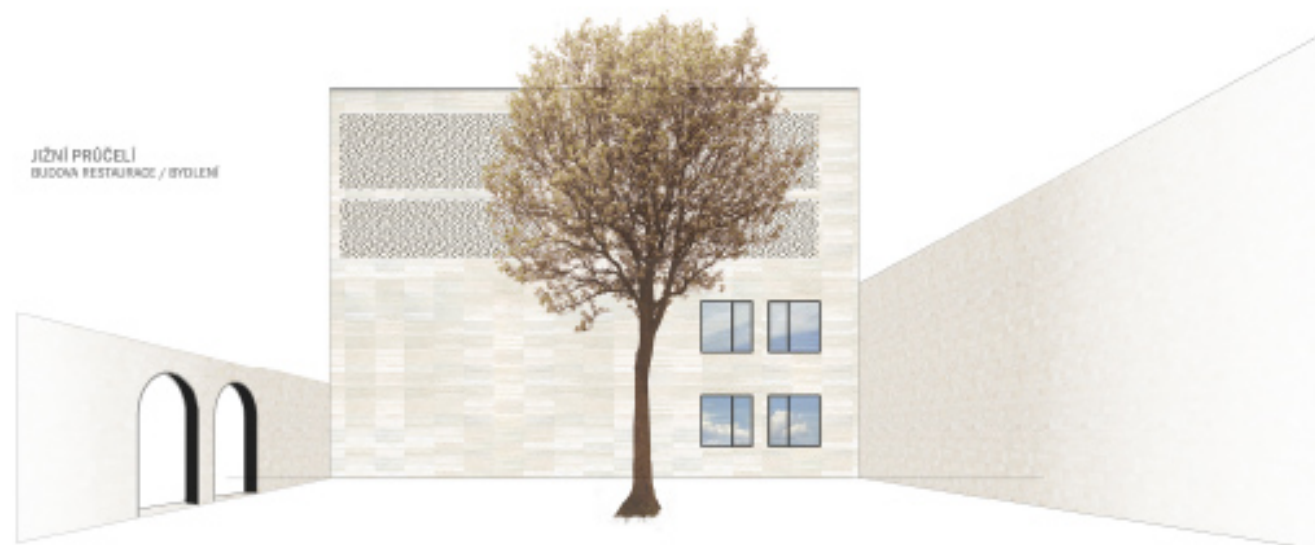
**VÝCHODNÍ PRŮČELÍ**  
 BUDOVA MUZEA, HLAVNÍ VSTUP A SLOUPOVÉ ARKÁDA



**VÝCHODNÍ PRŮČELÍ**  
 BUDOVA ADMINISTRATIVY OBCE (+OBCHODY)



**JIŽNÍ PRŮČELÍ**  
 BUDOVA RESTAURACE / BYDLENÍ



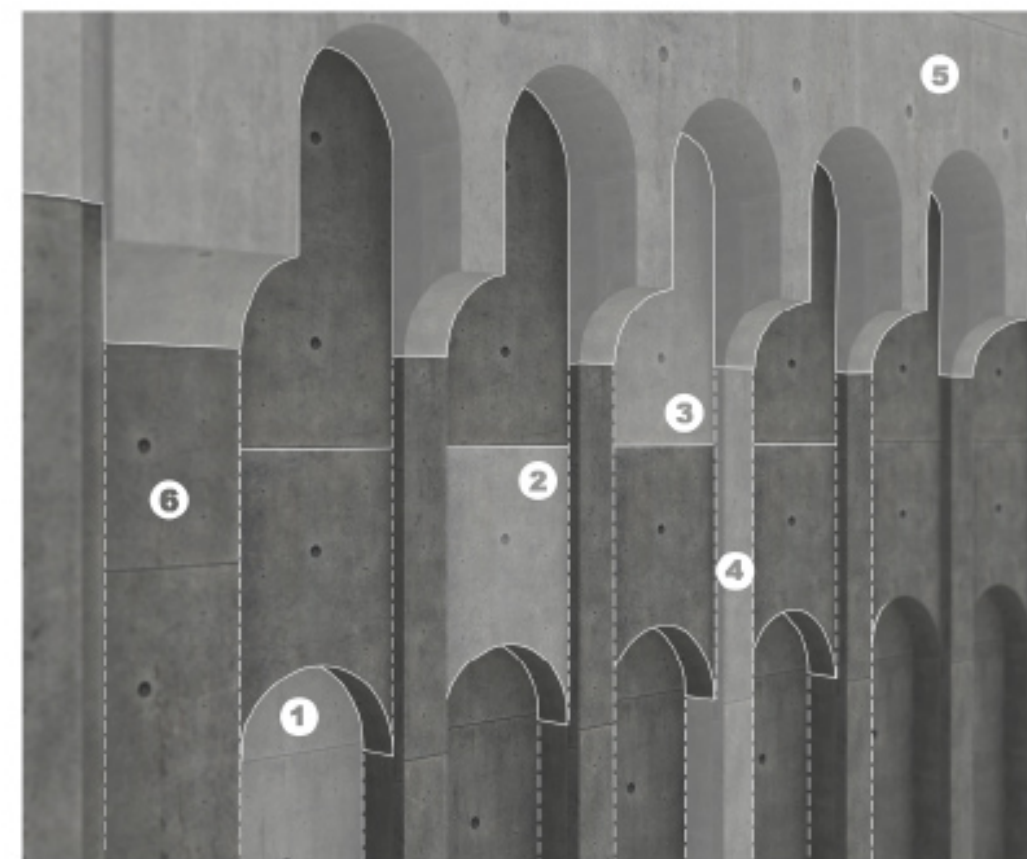
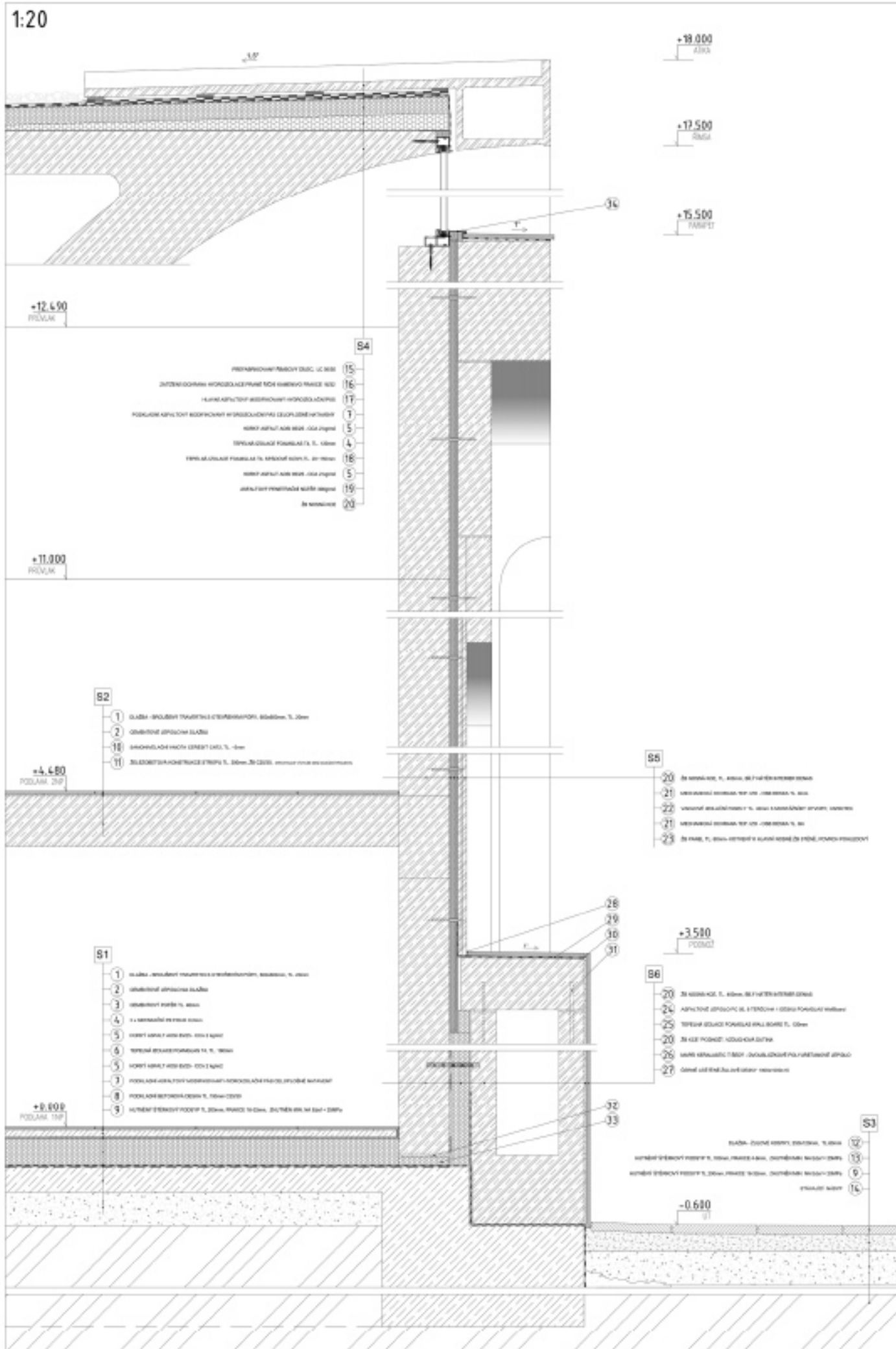
**SEVERNÍ PRŮČELÍ**  
 BUDOVA ADMINISTRATIVY OBCE (+OBCHODY)









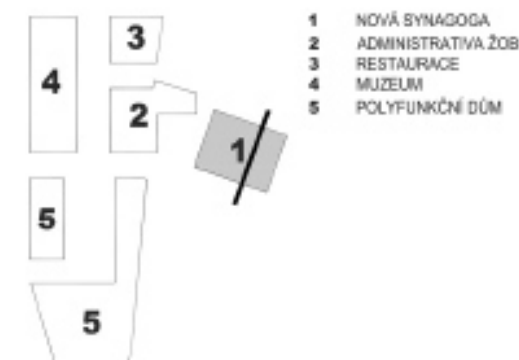


## MONTOVANÁ FASÁDA

- 1 ŽB PANEL TL. 50mm KOTVENÝ K NOSNÉ ŽB STĚNĚ VYZTUŽENÝ KARIŠITÍ 5/150x150mm
- 2 ŽB PANEL TL. 150mm ULOŽENÝ NA VNITŘNÍ OZUB PŘÍSLUŠNÝCH PRVKŮ Č. 4
- 3 ŽB PANEL TL. 150mm ULOŽENÝ NA PŘÍSLUŠNÝ PRVEK Č. 2
- 4 ŽB SLOUP (PILASTR) 300x200mm KOTVENÝ K NOSNÉ ŽB STĚNĚ
- 5 ŽB PRŮVLAK PROFILOVANÝ 500x1500mm (ŠxV), SV. DĚLKA 8800mm, SPOČÍNÁ NA KRAJNÍCH ČÁSTECH NOSNÉ OBVODOVÉ STĚNÝ (6), HLAVNÍ VÝZTUŽ JE PŘÍPRAVENA NA PROPOJENÍ (ZMONOLITNĚNÍ) S NÁKLADNÍM ŽB STUŽUJÍCÍM VĚNCEM

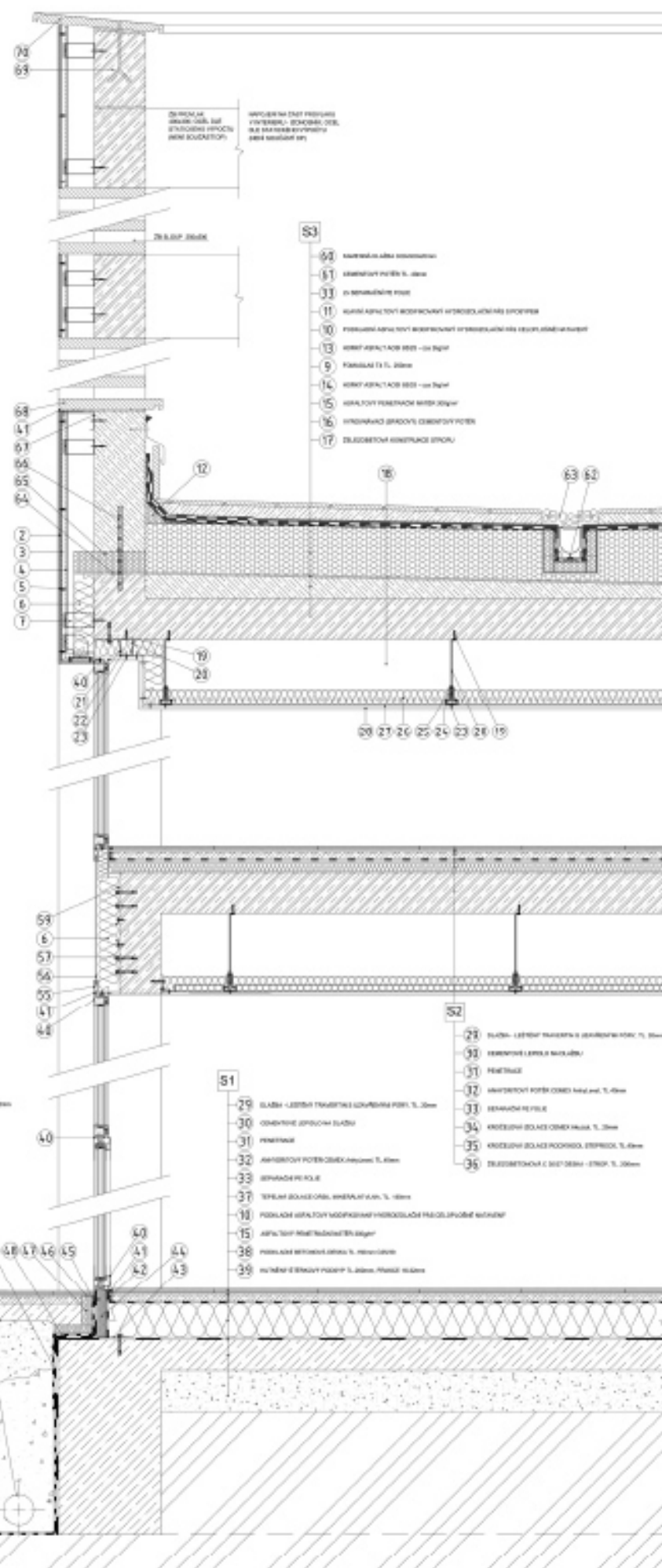
JEDNOTLIVÉ PREFABRIKOVANÉ DÍLCE JSOU UKLÁDÁNY NA VYSOKOPEVNOSTNÍ CEMENTOVOU MALTU  
MATERIÁL: BETON C30/37  
OCEL DLE STATICKÉHO VÝPOČTU (HENI SOUČÁSTÍ DP)

- 1 DLAŽBA - BROUŠENÝ TRAVERTIN S OTEVŘENÝM PÓRY, 600x600mm, TL. 20mm
- 2 CEMENTOVÉ LEPIDLO NA DLAŽBU
- 3 CEMENTOVÝ POTÉR TL. 40mm
- 4 2 x SEPARAČNÍ PE FOLIE 0,2mm
- 5 HORKÝ ASFALT AOSI 85/25 - CCA 2 kg/m<sup>2</sup>
- 6 TEPELNÁ IZOLACE FOAMGLAS T4, TL. 160mm
- 7 PODKLADNÍ ASFALTOVÝ MODIFIKOVANÝ HYDROIZOLAČNÍ PÁS CELOPLOŠNĚ NATAVENÝ
- 8 PODKLADNÍ BETONOVÁ DESKA TL. 150mm C25/30
- 9 HUTNĚNÝ ŠTĚRKOVÝ PODSYP TL. 200mm, FRAKCE 16-32mm, ZHUTNĚNÍ MIN. NA Ed<sub>ef</sub> = 25MPa
- 10 SAMONIVELAČNÍ HMOTA CERESIT CN72, TL. ~5mm
- 11 ŽELEZOBETOVÁ KONSTRUKCE STROPU TL. 300mm, ŽB C25/30, SPECIFIKACE VÝZTUŽE HENI SOUČÁSTÍ PROJEKTU
- 12 DLAŽBA - ŽULOVÉ KOSTKY, 250x125mm, TL. 60mm
- 13 HUTNĚNÝ ŠTĚRKOVÝ PODSYP TL. 100mm, FRAKCE 4-8mm, ZHUTNĚNÍ MIN. NA Ed<sub>ef</sub> = 25MPa
- 14 STÁVAJÍCÍ NÁŠYP
- 15 PREFABRIKOVANÝ ŘÍMSOVÝ DÍLEČ, LC 50/35
- 16 ZATÍŽENÍ/OCHRANA HYDROIZOLACE PRANÉ ŘÍČNÍ KAMENÍ VO FRAKCE 16/32
- 17 HLAVNÍ ASFALTOVÝ MODIFIKOVANÝ HYDROIZOLAČNÍ PÁS
- 18 TEPELNÁ IZOLACE FOAMGLAS T4, SPÁDOVÉ KLÍNY, TL. 20-150mm
- 19 ASFALTOVÝ PENETRAČNÍ NÁTĚR 300g/m<sup>2</sup>
- 20 ŽB NOSNÁ KCE
- 21 MECHANICKÁ OCHRANA TEP. IZO - OSB DESKA TL. 18mm
- 22 VAKUOVÉ IZOLAČNÍ PANELE TL. 40mm S MONTÁŽNÍMI OTVORY, VARIOTEC
- 23 ŽB PANEL TL. 60mm KOTVENÝ K HLAVNÍ NOSNÉ ŽB STĚNĚ, POUŽITÍ POHLEDOVÝ
- 24 ASFALTOVÉ LEPIDLO PC 66, 6 TERCÍ NA 1 DESKU FOAMGLAS WallBoard
- 25 TEPELNÁ IZOLACE FOAMGLAS WALL BOARD TL. 120mm
- 26 MAPEI KERALASTIC T ŠEDÝ - DVOUSLOŽKOVÉ POLYURETANOVÉ LEPIDLO
- 27 ČERNÉ LEŠTĚNÉ ŽULOVÉ DESKY 1000x1000x15
- 28 VODOTĚSNÝ TMEL
- 29 EXTERIEROVÁ PAROPROPUSTNÁ FOLIE
- 30 CEMENTOVÁ VODOTĚSNÁ MALTA SIKI
- 31 OCELOVÁ MONTÁŽNÍ TYČ Ø14mm
- 32 MALTOVÉ LOŽE TL. 10mm
- 33 FOAMGLAS PERINSUL TL. 60mm
- 34 AL OKENNÍ RÁM (VIZ. DETAIL)



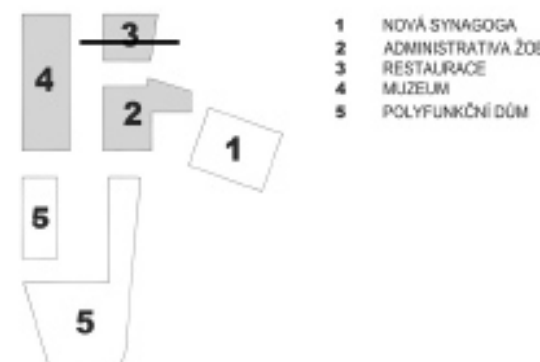
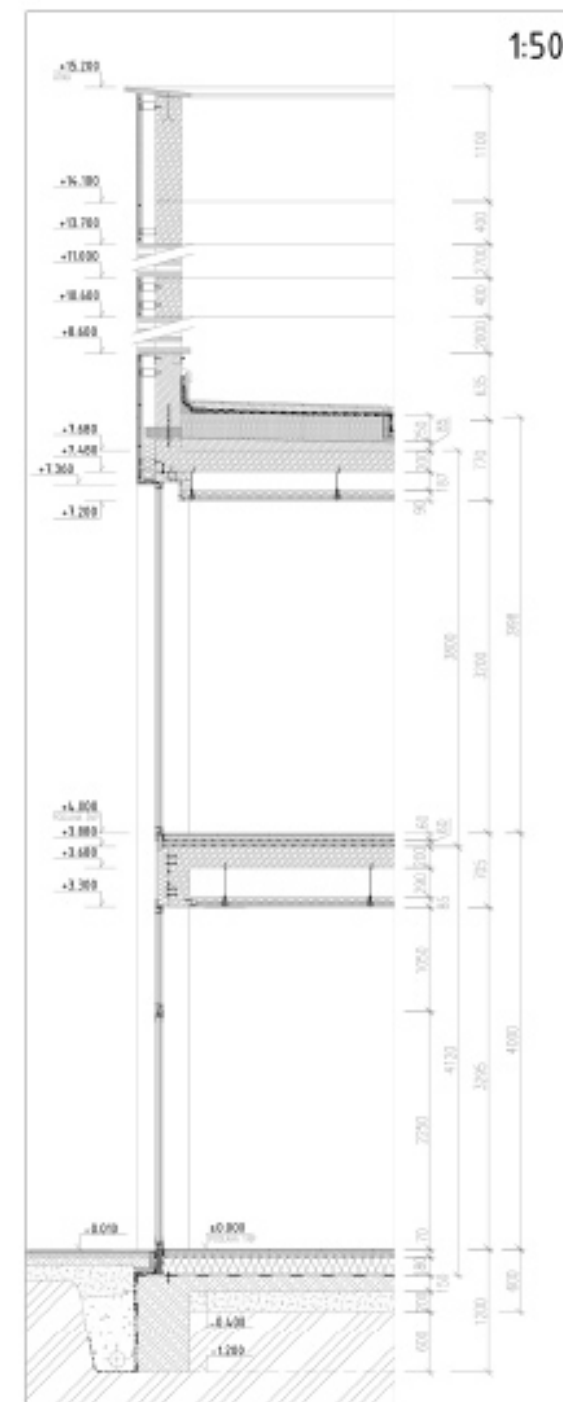
- 1 NOVÁ SYNAGOGA
- 2 ADMINISTRATIVA ŽOB
- 3 RESTAURACE
- 4 MUZEUM
- 5 POLYFUNKČNÍ DŮM

1:20



- 1 ŽÁROVĚ ZINKOVANÝ PLECH, SYNTETICKÁ ČERNÁ MATNÁ
- 2 TRAVERTIN BROUŠENÝ, TL. 20mm, 300x300mm
- 3 HYDROIZOLACE TYVEK
- 4 AL PROFIL - NOGNA KCE FASÁDNÍHO OBKLADU
- 5 NÝT
- 6 TEPELNÁ IZOLACE ISOVER - SKELNÁ VATA, TL. 100mm
- 7 OCELOVÁ KONZOLA LVZ PEVNÁ
- 8 AL MŘÍŽKA, 5x5mm
- 9 FOMAGLAS T4 TL. 200mm
- 10 PODKLADNÍ ASFALTOVÝ MODIFIKOVANÝ HYDROIZOLAČNÍ PÁS CELOPLOŠNĚ NATAVENÝ
- 11 HLAVNÍ ASFALTOVÝ MODIFIKOVANÝ HYDROIZOLAČNÍ PÁS S POSYPY
- 12 FOMAGLAS T4 KLIN
- 13 HORKÝ ASFALT AC81 85/25 - oca 2kg/m²
- 14 HORKÝ ASFALT AC81 85/25 - oca 2kg/m²
- 15 ASFALTOVÝ PENETRAČNÍ NÁTĚR 300g/m²
- 16 VYROVNÁVACÍ (SPÁDOVÝ) CEMENTOVÝ POTĚR
- 17 ŽELEZOBETONOVÁ KONSTRUKCE STROPU (PLOCHÉ STŘECHY), ŽB C25/30, SPOJENÍCE VÝZTUŽE NEMÍ SOUČÁSTÍ PROJEKTU
- 18 VOLNÝ PROSTOR PRO INSTALACI VZDUCHOTECHNIKY A DALŠÍCH INŽENÝRSKÝCH SÍTÍ, H250mm
- 19 KOTVENÍ DO STROPU - HMOŽDINA, ŠROUB SE ŠESTIHRANNOU HLAVOU
- 20 PŘÍMÝ ZÁVĚS / STAVĚCÍ TRMEN
- 21 SAMOŘEZNÉ ŠROUBY 421/9,5 LB
- 22 POKUPL CU
- 23 RYCHLOŠROUBY 212/25 TN
- 24 PROFIL CO MONTÁŽNÍ
- 25 SPOJKA CO ÚROVŇOVÁ
- 26 MINERÁLNÍ IZOLACE DLE SPECIFIKACE POŽÁRNÍ OCHRANY
- 27 SOK KNAUF TL. 12,5mm
- 28 TENKOVRSŤVÁ SÁDROVÁ OMÍTKA
- 29 DLAŽBA - LEŠTĚNÝ TRAVERTIN S UZAVŘENÝMI PÓRY, TL. 20mm
- 30 CEMENTOVÉ LEPIDLO NA DLAŽBU
- 31 PENETRACE
- 32 ANHYDRTOVÝ POTĚR CEMEX AnhydLevel, TL. 40mm
- 33 SEPARAČNÍ PE FOLIE
- 34 KROČEJOVÁ IZOLACE CEMEX Akuzol, TL. 20mm
- 35 KROČEJOVÁ (TEPELNÁ) IZOLACE ROCKWOOL STEPROCK, TL. 40mm
- 36 ŽELEZOBETONOVÁ C 30/37 DESKA - STROP, TL. 200mm
- 37 TEPELNÁ IZOLACE ORSIL MINERÁLNÍ VUNA, TL. 150mm
- 38 PODKLADNÍ BETONOVÁ DESKA TL. 150mm C25/30, PŘI POVRCHU VYZTUŽENA KARI SÍTÍ Ø150/4/150, KRYTÍ 20mm
- 39 ŠTERKOVÝ PODSYP TL. 200mm, FRAKCE 16-32mm, ZHUTNĚNÍ MIN. NA Edaf = 25MPa
- 40 AL OKENNÍ RÁM SCHUCO TOSHI, RAL 9005, OTVÍRAVÉ
- 41 TRVALE PRUŽNÝ TMEL
- 42 DILATAČNÍ PÁSKA
- 43 OCELOVÁ KOTVA
- 44 PHONOTHERM 200, TL. 50mm
- 45 RYCHLOŠROUBY 212/45 TN
- 46 OCELOVÁ TYČ 60x60x3mm
- 47 XPS TL. 50mm
- 48 OCHRANNÝ PÁS - OCELOVÁ TYČ 80x80x2mm
- 49 NOPOVÁ FOLIE
- 50 DRENÁŽNÍ POTRUBÍ PE, Ø150mm, ODVEDENÍ VLHKOSTI U ZÁKLADOVÉ SPÁRY
- 51 PREFABRIKOVANÝ ŽB ŽLAB, C 25/30 (OCELOVÁ PLOCHA DLAŽBY, ZE KTERÉ JE VODA ODVADĚNA, JE ZNAČENÁ)
- 52 DLAŽBA - BROUŠENÝ TRAVERTIN, OTEVŘENÉ PÓRY, TL. 25mm
- 53 ROSTLÝ TERÉN
- 54 DLAŽBA - ŽULOVÉ KOSTKY, BÍLÉ, 50x50x50mm
- 55 NACVAKÁVACÍ LIŠTA PRO UKOTVENÍ SKLENĚNÉ TABULE
- 56 SKLENĚNÁ TABULE ČERNÁ TL. 5mm LEPENÁ NA POZINKOVANÉM PLECHU TL. 2mm
- 57 POJISTNÁ HYDROIZOLACE JUTAFOL D140
- 58 KOTVENÍ OPLECHOVÁNÍ - HMOŽDINA, ŠROUB SE ŠESTIHRANNOU HLAVOU + TĚSNÍČÍ PODLOŽKA
- 59 KOTVENÍ OKENNÍCH RÁMŮ - OCELOVÁ KOTVA (VIZ. VÝROBCE)
- 60 KAMENNÁ DLAŽBA 300x300x20mm
- 61 CEMENTOVÝ POTĚR TL. 40mm
- 62 DRENÁŽNÍ SVOD, TENKOVRSŤVÝ OCELOVÝ PLECH, LINDAB
- 63 PRANÉ ŘÍČNÍ KAMENY FRAKCE 16/32
- 64 MALTOVÉ LOŽE TL. 10mm
- 65 FOMAGLAS PERINSUL TL. 100mm
- 66 OCELOVÁ TYČ Ø20mm
- 67 POMOČNÝ KOTVÍCÍ PRVEK L. CHÝBANÝ OCELOVÝ PLECH TL. 4mm
- 68 LICOVÁ ČHLA PETERSEN K21 528x108x37mm, PEVNOST ≥ 30MPa
- 69 OCELOVÁ KOTVA Ø10mm
- 70 KAMENNÁ DLAŽBA 600x1000x30 NA CEMENTOVOU MALTU

1:50



- 1 NOVÁ SYNAGOGA
- 2 ADMINISTRATIVA ŽOB
- 3 RESTAURACE
- 4 MUZEUM
- 5 POLYFUNKČNÍ DŮM

19

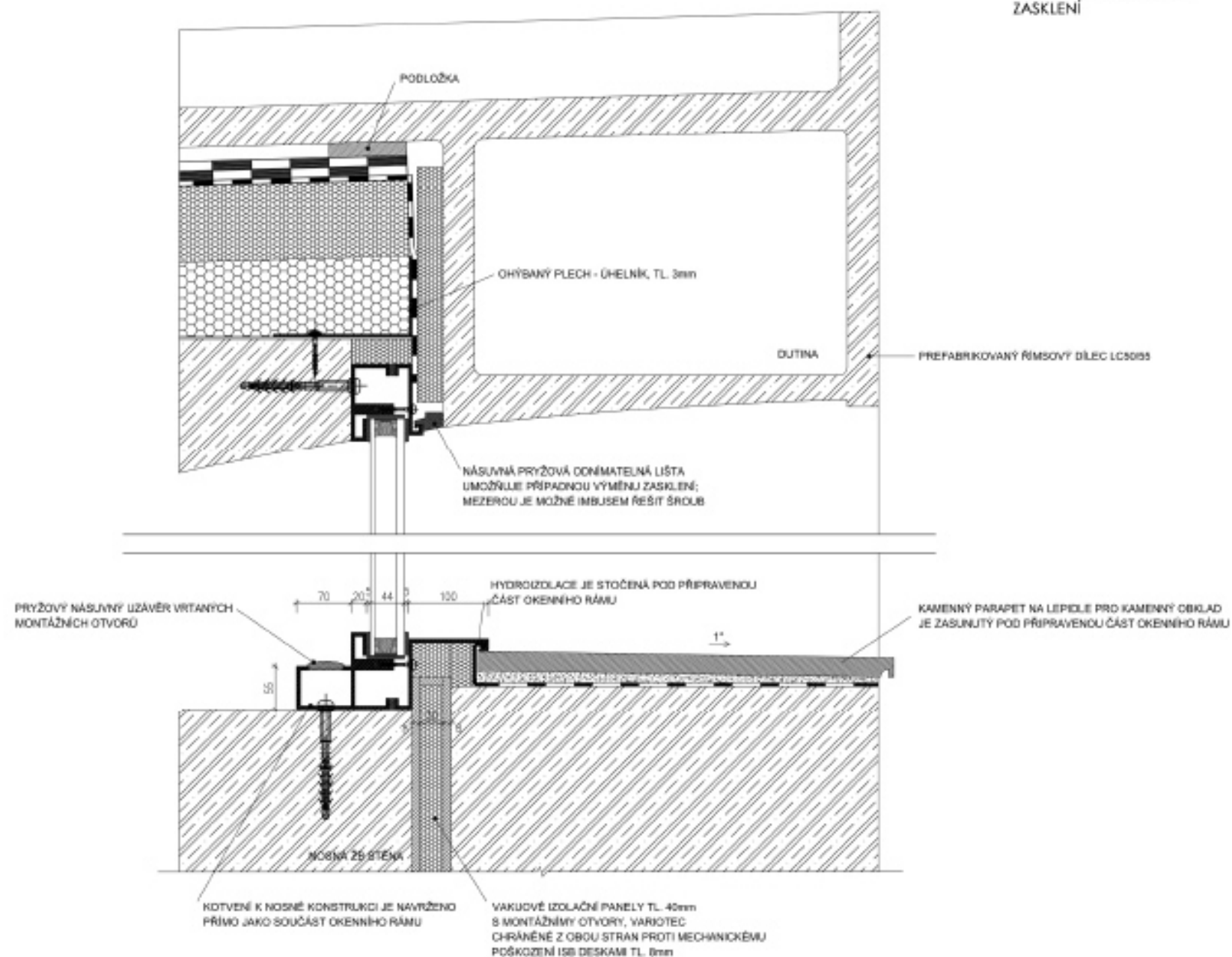
ŘEZ FASÁDOU OBCE  
NOVÁ SYNAGOGA V BRNĚ



DIPLOMOVÁ PRÁCE KVĚTEN 2014 • VEDOUcí PRÁCE Ing. arch. JUDr. DILEMŠ, Ph.D. • AUTOR BC. DAVID KORSÁ  
VYSOKÉ UČENÍ TECHNICKÉ V BRNĚ • FAKULTA STAVĚBNÍ • ÚSTAV ARCHITECTURY



# DETAIL BEZRÁMOVÉHO ZASKLENÍ



# DETAIL PRÁCE S DŘEVEM - MOBILIÁŘ - LAVICE

INTERIER SYNAGOGY JE MATERIÁLOVĚ VELMI JEDNODUCHÝ A DŘEVO JE ZDE JEDINÝ TEPLÝ MATERIÁL. VE SMYSLU POSLOUPNOSTI MĚŘÍTEK SE PRÁVĚ NA LAVICÍCH UPLATŇUJE JEDNODUCHÉ DĚLENÍ SKLÁDÁNÍM DŘEVA.



# DETAIL PRÁCE S HMOTOU

PROSTOROVOU HLOUBKU OBVODOVÉHO PLÁŠTĚ VYTVÁŘÍ NKY. DODÁVAJÍ STAVBĚ MOHUTNOST A ZÁROVEŇ JISTOU NOBLESU. ČÁST JE SESTAVENA Z PREFABRIKOVANÝCH DÍLCŮ. VIZ. VÝKRES ŘEZ FASÁDY SYNAGOGY Č. 18.

