

PROHLÁŠENÍ

Prohlašuji, že jsem diplomovou práci na téma „Centrum nezávislé kultury“ vypracovala samostatně a s použitím uvedené literatury a pramenů.

Bc. Ana Lukašević

V Brně dne 05.05.2025

ZADÁNÍ

Brno má velmi aktivní kulturní scénu, ať už oficiální tak i tu nezávislou. Tradiční, oficiální kultura je velmi zavedená a má dobré zázemí, např. několik divadelních budov, kde působí Národní divadlo, koncertní sály a kluby, ve výstavbě je nová budova filharmonie, jsou zde muzea a galerie...

Na druhou stranu nezávislá kultura často využívá nevhodné prostory, které jsou ve špatném technickém stavu nebo se nacházejí někde na periferii. V těchto prostorách musí místní umělci působit velmi improvizovaně a provizorně. Těžko můžeme v Brně hovořit o systematické podpoře lokálních uměleckých scén.

V minulých letech navíc zaniklo několik míst, která sloužila jako (improvizované) zázemí pro nezávislou kulturní scénu, např. bývalá Vlněna, bývalá Zbrojovka a uvažuje se o demolici areálu na Kraví Hoře (tzv. likusáků).

Nezávislá kultura vytváří podhoubí pro rozvoj aktivního společenského života. Ve městech jako je Berlín, Amsterdam nebo Kodaň fungují taková místa jako líheň nezávisle smýšlejících lidí a neodmyslitelně se podílí na tvorbě identity daných měst.

Kultura a umění má také velice kladný dopad při řešení aktuálních globálních výzev, jež mají dopad na duševní zdraví. Jsou to pandemie, stárnoucí populace, rostoucí nerovnost, vysídlování obyvatel v důsledku války a dynamické změny na pracovním trhu i v ekonomice.

Studie World Health Organization (WHO) z roku 2019 prokázaly, že umění má potenciál působit preventivně proti nemocem a podporovat jak duševní, tak fyzické zdraví a také může pozitivně ovlivnit zvládání a léčbu nemocí. Následně v roce 2020 Evropská komise vyhlásila projekt The CultureForHealth (CFH) jehož cílem bylo řešit pilotní projekty a přípravu akčních kroků v oblasti vzdělávání, mládeže, sportu a kultury. Záměrem projektu bylo zmapovat nejrelevantnější postupy, provést kontrolní terénní výzkumy a připravit konkrétní politická doporučení. Výstup projektu CultureForHealth Report například popisuje, že tanec při Parkinsonově nemoci či návštěvy galerií a muzeí u lidí s demencí pomáhají tyto nemoci korigovat a mírní jejich příznaky. Zjištění CFH jednoznačně potvrzují, že umění, kreativita a kulturní aktivity jsou důležité pro podporu dobrého duševního zdraví a pohody obyvatel, a to jak na individuální, tak na kolektivní úrovni. Tato zjištění se v blízké době propíší do evropské legislativy.

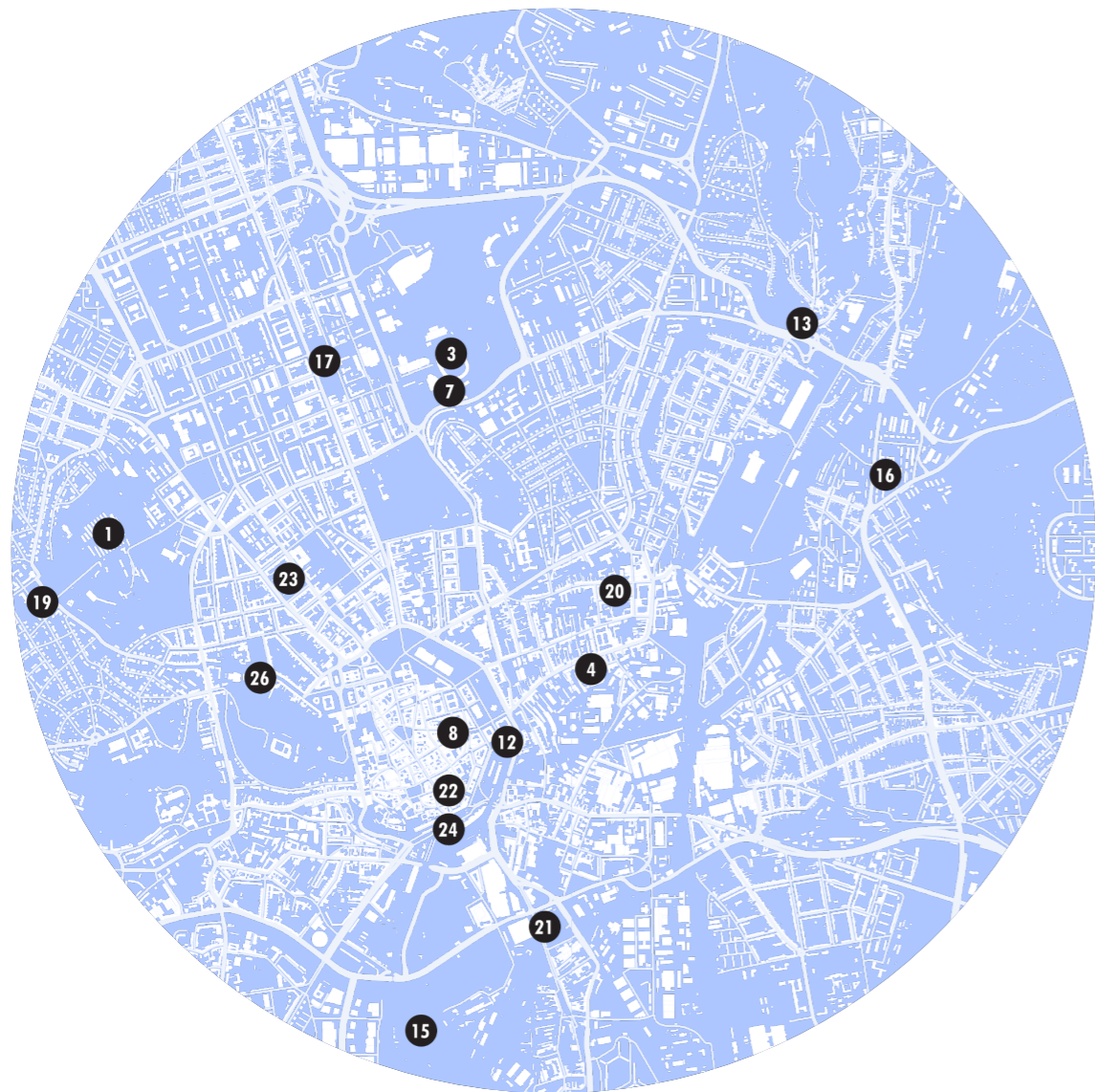
Zadáním diplomové práce bude tedy návrh centra nezávislé kultury v Brně na specifické lokalitě. Umístění stavby bude individuálně zadáno po konzultaci se studentem/studentkou na základě výstupů z jeho/její předdiplomní práce.

ANOTACE

Tématem práce je návrh Centra nezávislé kultury v Brně, v městské části Trnitá, na území brownfieldu po zaniklé společnosti FSIK Metal. Projekt si klade za cíl znovu aktivovat nevyužívaný městský blok uvězněný v dopravní infrastruktuře pomocí architektonicko-urbanistického návrhu a proměnit jej v místo pro komunitní život a kulturní činnost.

Projekt je inspirován filozofií „třetí místa“ a důležitostí neformálního prostoru pro setkávání, formování komunity a rozvoj občanské společnosti. Návrh usiluje o vytvoření živého a inkluzivního prostředí, které podporuje nezávislou kulturu, alternativní formy umění a každodenní sousedské interakce.

Návrh je organizován kolem tří atraktorů: kavárna v lešení, výstavní galerie a bar s kinem, které vedou návštěvníky do vnitrobloku. Ten je koncipován jako komunitní zahrada s ateliéry a multifunkčním pavilonem pro setkávání. Návrh rovněž řeší zeleň a navazuje na současnou debatu o udržitelné přeměně brownfieldů.



Výstupem předdiplomového projektu byla kniha Undercover: Náhled do brněnské kultury. Součástí publikace byl také seznam potenciálních míst pro rozvoj kulturních aktivit.

49°11'10.7"N 16°37'08.1"E



Potencionální plocha brownfieldu naproti autobusovému nádraží. Areál bývalého FSIK METAL.



Ulice Plotní, která tvoří západní hranici navrhované oblasti, byla pojmenována podle využití oblasti na počátku 18. a 19. století. Přezdívka odkazuje na „ploty“ — ohrady a další provizorní obydlí, která tehdy lemovala tuto cestu na okraji města.

Dlouhodobý vzhled oblasti byl formován během 19. století, kdy se s rozvojem průmyslu oblast mezi současnou Plotní a řekou Svatkou pokryla řadou továren a průmyslových komplexů.

Významný vliv na podobu lokality mělo také železniční propojení mezi Dolním a Hlavním nádražím. Koleje, které procházely územím v těsné blízkosti dnešní Plotní ulice, fungovaly jako důležité technické zázemí pro brněnský železniční uzel. Toto napojení však v rámci postupných přestaveb zaniklo a přímé spojení mezi oběma nádražími bylo přerušeno. Na místě původní železniční tratě byla později vybudována významná silniční komunikace, která ještě více posílila dopravní charakter celé čtvrti a přispěla k jejímu oddělení od okolních městských struktur.

Nedávno ukončená stavba tramvajové tratě (2021–2023) a plánovaná budoucí přestavba stanice a postupné plánování v oblasti Trnitá přináší možnost další změny území.

Brownfieldy a nevyužitá lokality, které zde ležely po desetiletí, začínají být považovány za páteř nových využití v oblasti kulturní, komunitní, a rezidenční.

Projekt Nezávislého kulturního centra přímo odkazuje na tuto historicky určenou situaci: chce multifunkčně rozbít hranice někdejší a stávající dopravní infrastruktury a znovu zavést městské prvky lokality, ve které působí.



1953



1976

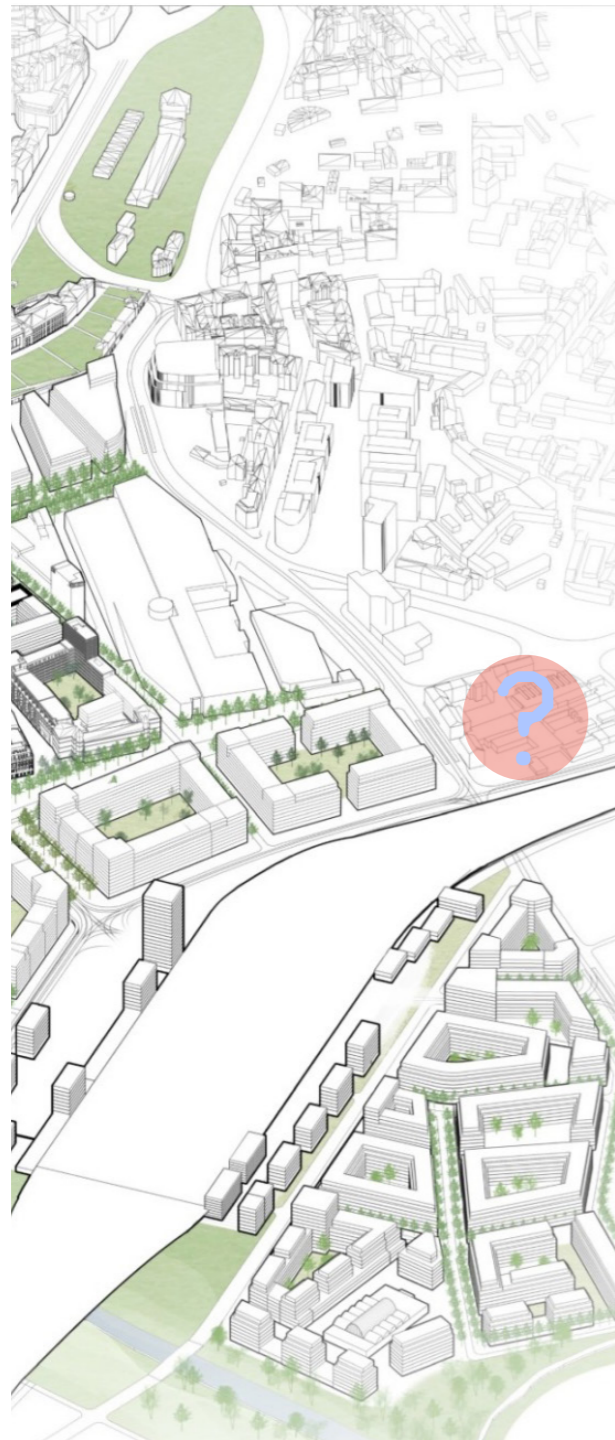


1990



2023

PLÁNOVANÉ

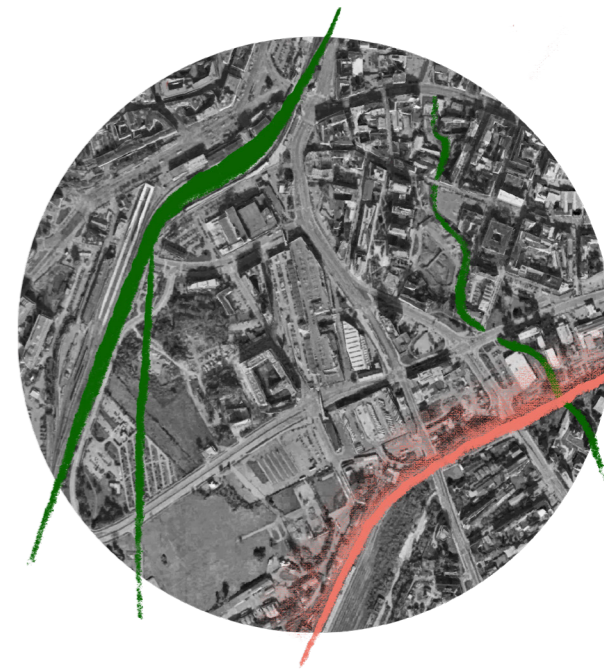
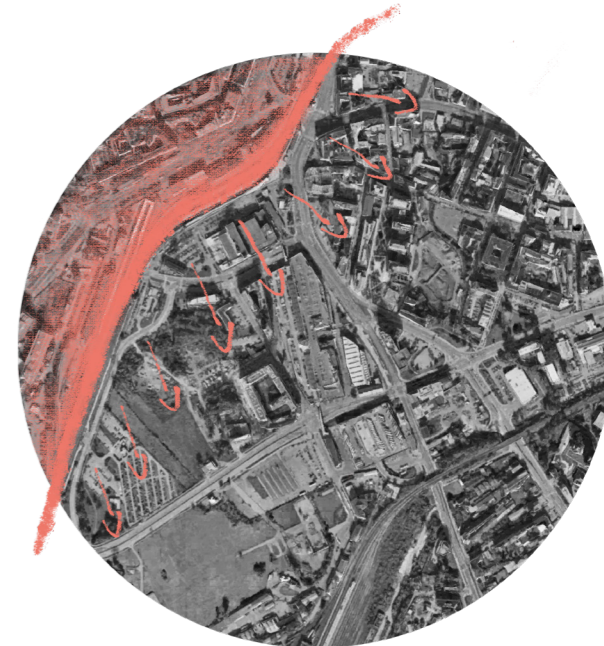


HLAVNÍ NÁDRAŽÍ




Brněnské hlavní nádraží bylo vybudováno v polovině 19. století jako důležitý železniční uzel na jižním okraji tehdejšího města. S postupným rozšiřováním Brna se nádraží ocitlo v samém centru města v těsném kontaktu s historickým centrem, čímž vznikla výrazná dopravní a urbanistická bariéra, která dodnes brání přirozenému propojení města směrem k jihu.




V současnosti je tato část města „za nádražím“ charakteristická převahou kancelářských budov, nehostinným prostředím a minimem kvalitního veřejného prostoru. Chybí tu místa, kde by se lidé pracující v administrativních komplexech mohli na chvíli zastavit, odpočinout si nebo smysluplně trávit volný čas. Přesun nádraží umožní tuto oblast oživit – přetvořit ji na živou, otevřenou a přívětivou městskou čtvrť, která bude skutečně sloužit lidem.

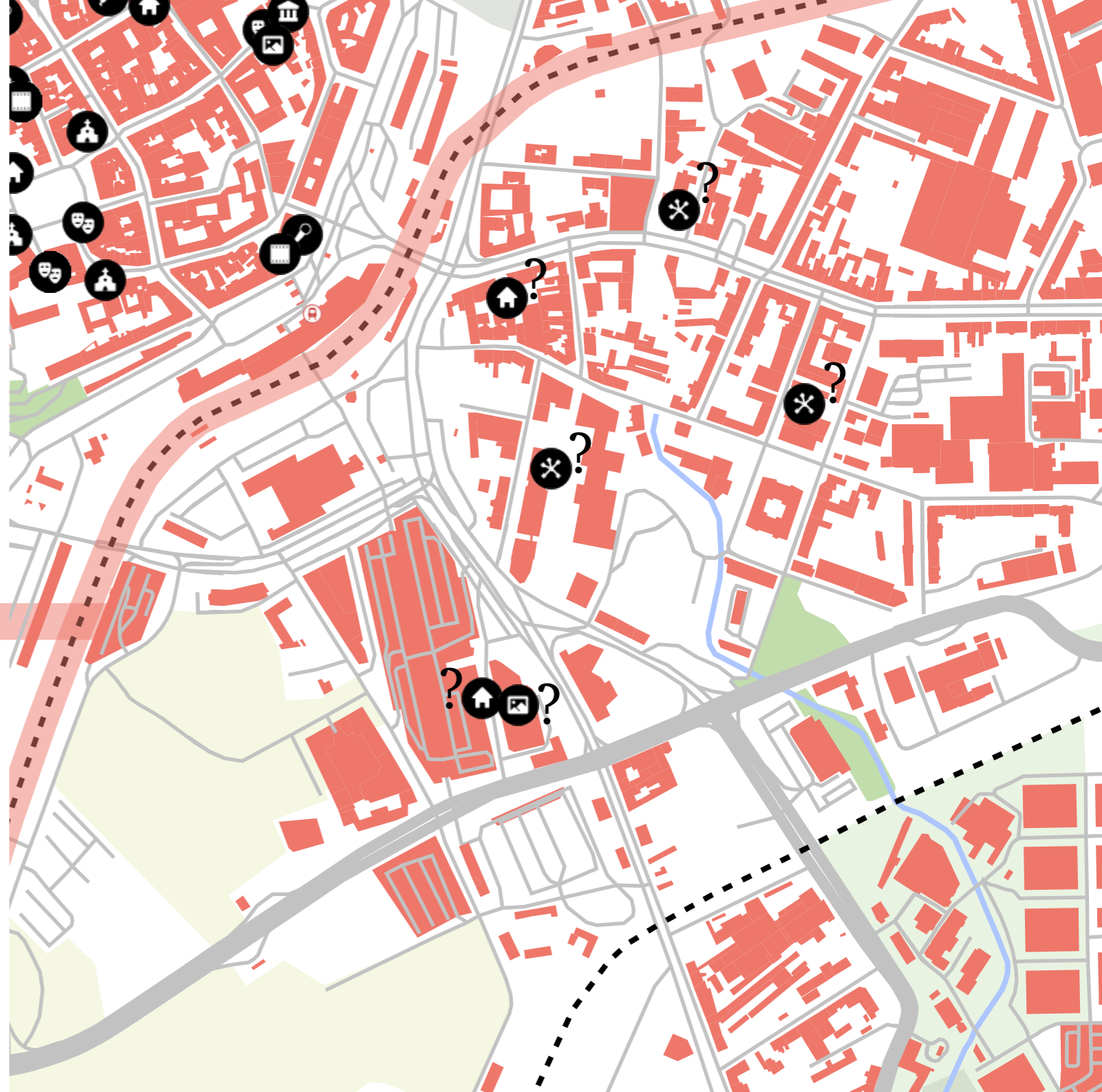
Plánovaný přesun hlavního nádraží do oblasti Dolního nádraží, přibližně o 900 metrů na jih, představuje zásadní příležitost pro proměnu městského prostředí. Uvolněné území má být využito pro vznik zeleného pásu, který by plynule propojil centrum města s jeho jižní částí a odstranil dosavadní bariéru. Tím se otevře potenciál pro rozvoj této části města, která je v těsné návaznosti na centrum.



KULTURA

-  Galerie
-  Podnik s kulturním programem
-  Hub
-  Hudební klub
-  Kino
-  Kulturní památka
-  Divadlo

-  Galerie
-  Podnik s kulturním programem
-  Hub

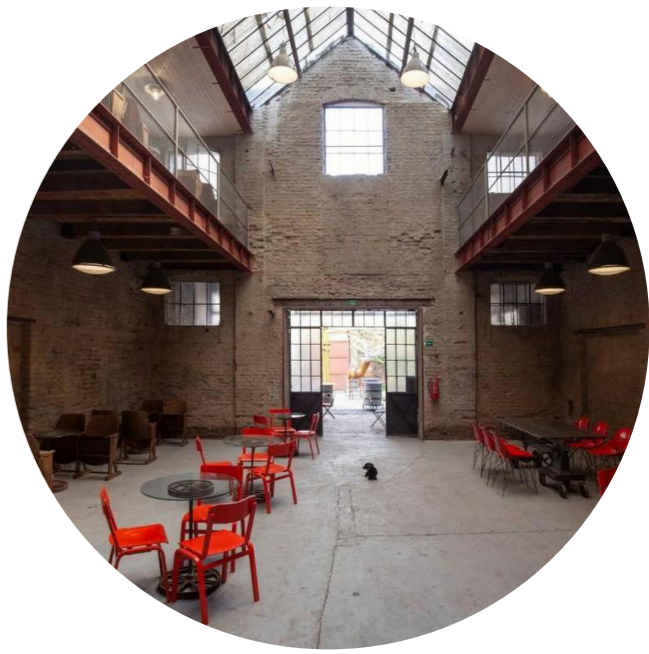




Galerie



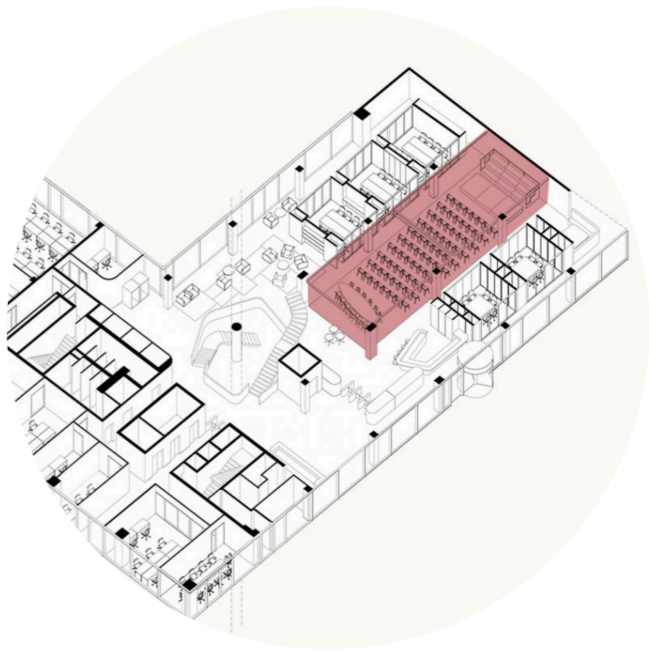
Podnik s kulturním programem



Podnik s kulturním programem

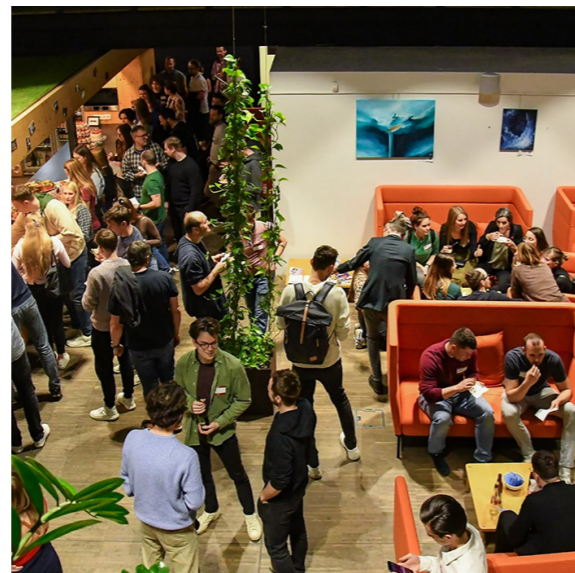


Hub





Hub



Studio Rubín

Rubínový bar

V malostranském podzemí se schází komunita lidí napříč druhy a žánry.

Intimní prostor a šedesát pět míst k sezení.



PŘÍKLADY Z PRAHY



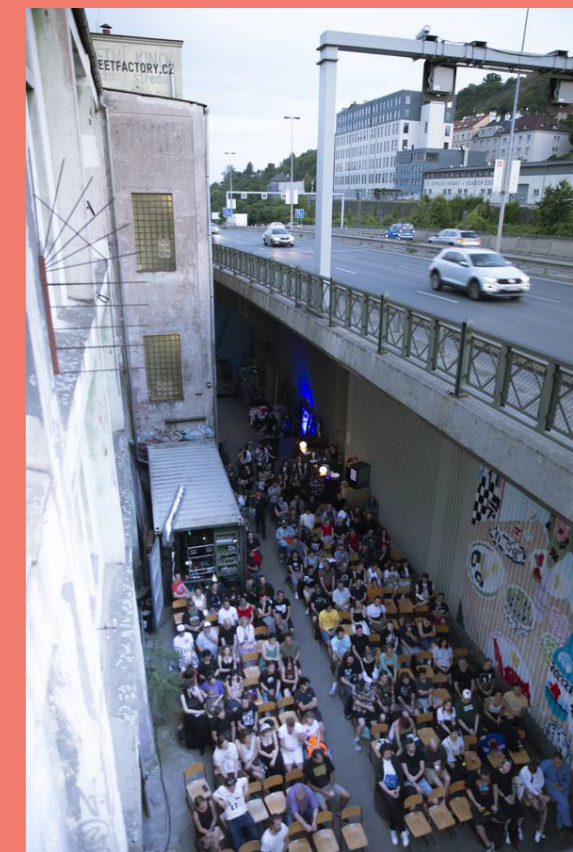
PŘESUN



Hub



Hudební program
Divadelní program
galerie
Mezinárodní rezidenční program



MeetFactory

VAZBY NA OKOLÍ



Vlakové nádraží



Uxa, spol s.r.o.



Potraviny



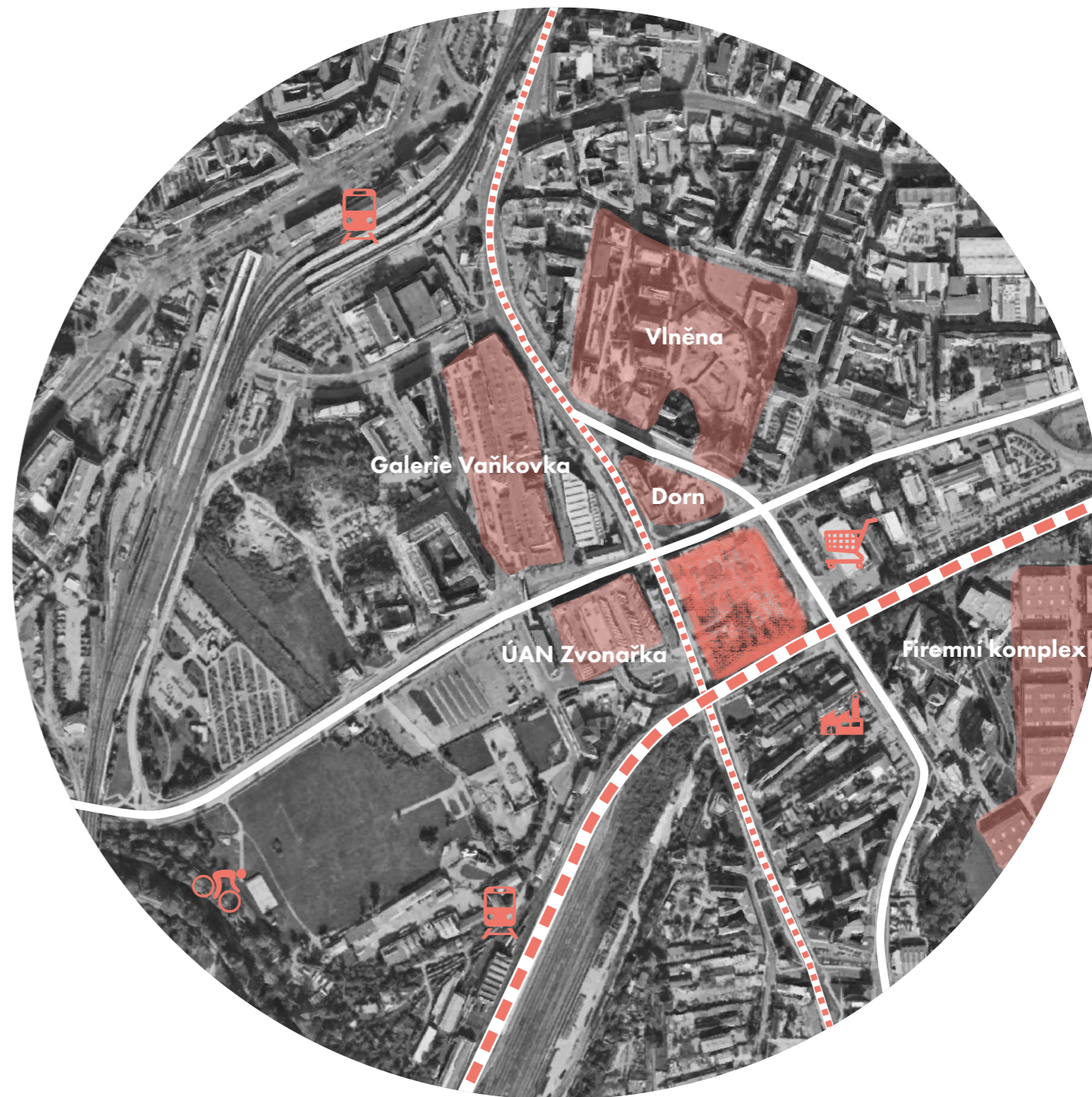
Cyklostezka

Galerie Vaňkovka - Nákupní centrum otevřené v zrekonstruované továrně v roce 2005

Dorn - Dvacetipodlažní kancelářská budova

Vlněna - Bývalí areál textilky, přeměněn na areál s kanceláři, byty, wellness centrem a plaveckým bazénem.

ÚAN Zvonařka - autobusová stanice - budoucnost nejistá



Současné urbanistické trendy v České republice jednoznačně preferují transformaci brownfieldů před výstavbou na zelené louce. Brownfieldy se totiž často nacházejí v atraktivních lokalitách v blízkosti historických center či dopravních uzlů, což umožňuje efektivní využití stávající infrastruktury, omezuje zábor zemědělské půdy a podporuje kompaktní a udržitelný městský rozvoj (MPO, 2019; CIRI, 2023).

Národní strategie regenerace brownfieldů 2019–2024 zdůrazňuje, že hlavním cílem veřejné správy je koordinovaně podporovat přeměnu nevyužitých území na nové ekonomické, obytné a veřejně prospěšné funkce. Dokument se opírá o princip ochrany krajiny, zlepšení kvality městského prostředí a efektivnější využívání veřejných zdrojů (MPO, 2019).

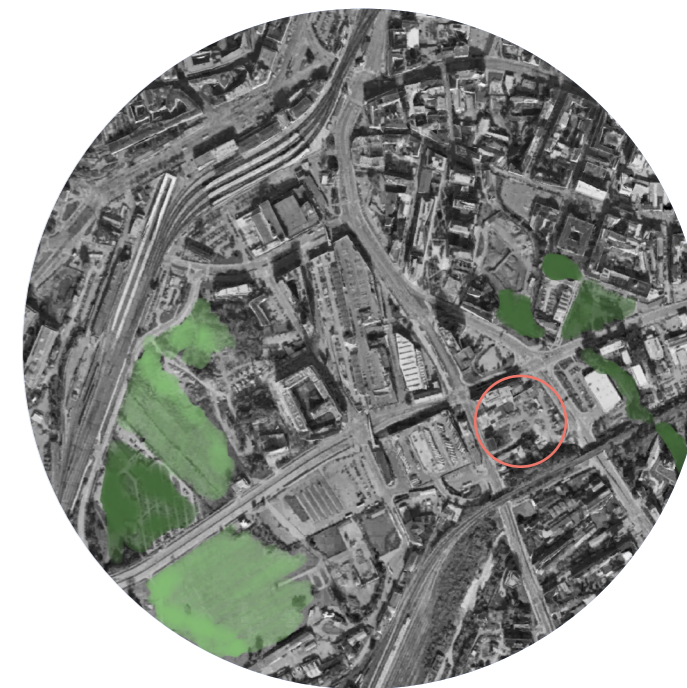
Za zásadní příklad v rámci Prahy lze uvést přeměnu areálu Nákladového nádraží Žižkov, kde vzniká prakticky nová městská čtvrť kombinující bydlení, služby a kulturní funkce, přičemž poloha v těsném kontaktu s centrem města zajišťuje její atraktivitu a dopravní dostupnost.

Podobné projekty probíhají také v Brně – například Nová Zbrojovka, kde bývalý areál o rozloze přibližně 25 ha prochází postupnou přeměnou na živou smíšenou městskou čtvrť, která využívá polohu podél řeky Svitavy a vytváří nové pracovní i obytné prostředí (World Landscape Architect, 2022).

moderní čtvrť kombinující rezidenční a pracovní funkce (Brno Daily, 2025).



Brownfield



Zeleň



Brownfield na zeleň

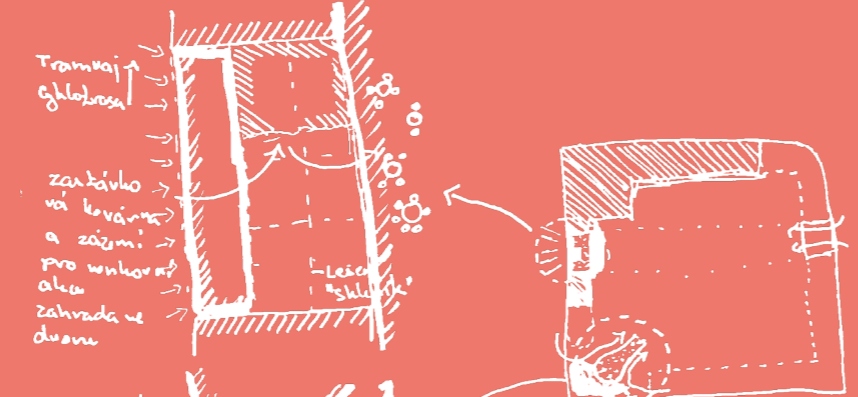


kontejner
leseni - pristavom

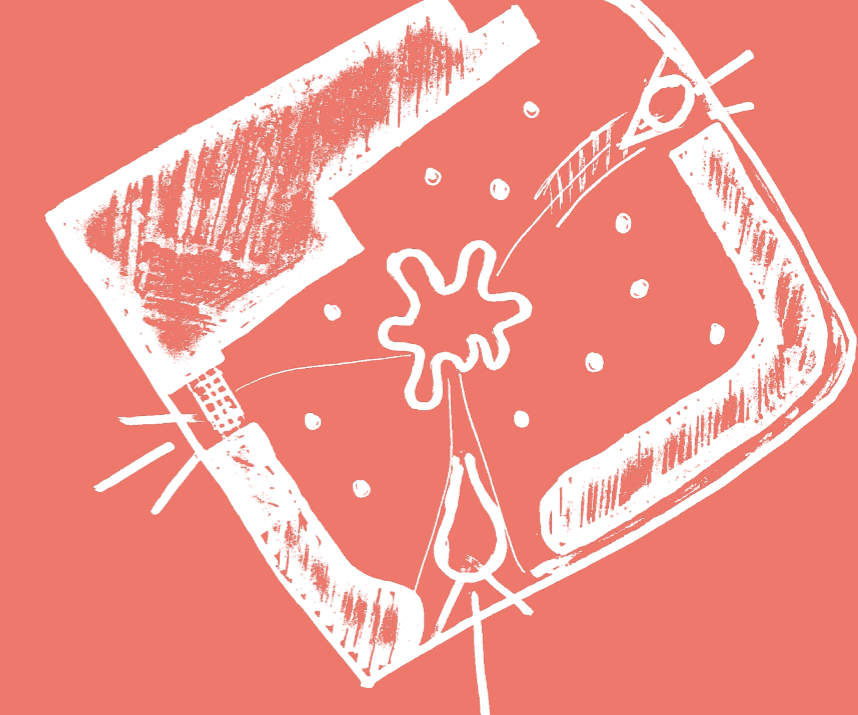
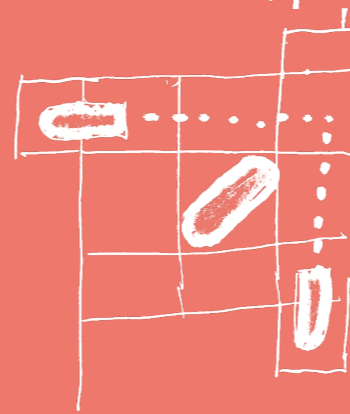
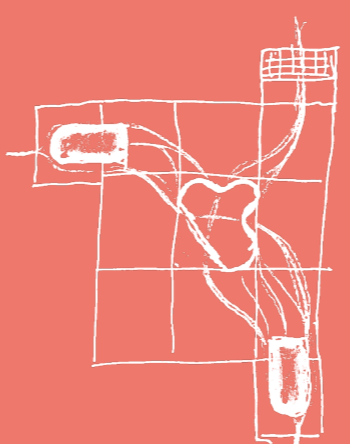
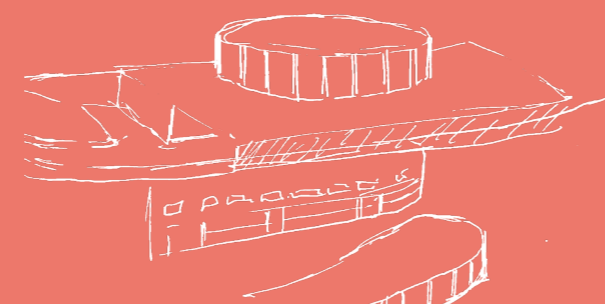
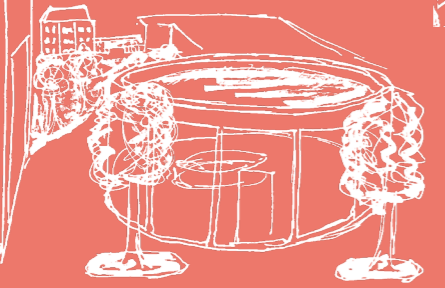
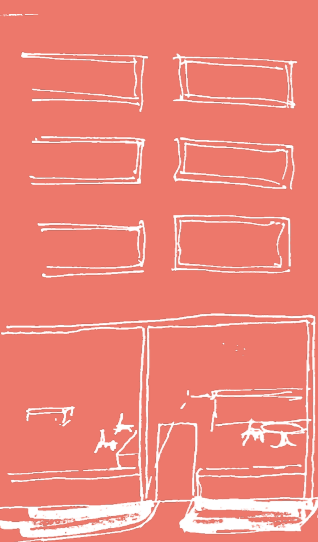
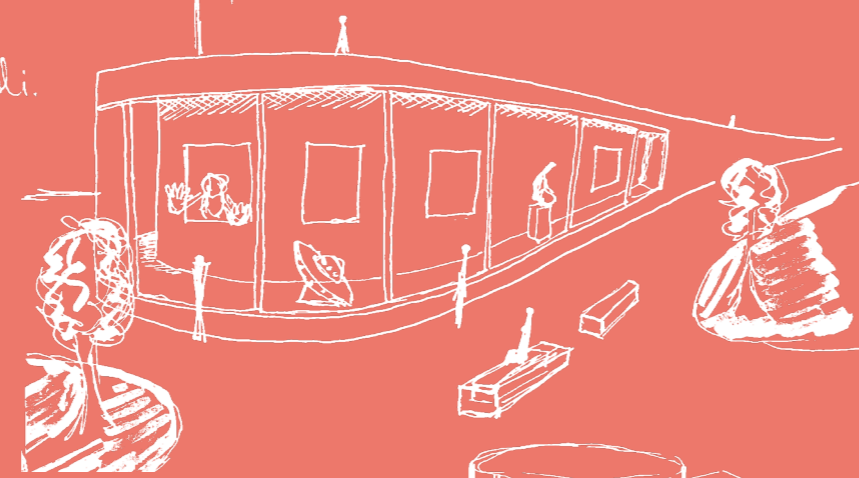


Vitrinová galéria

prejde tam viac ľudí



Nová ulica
+ Nová autobusová zastávka
+ okná žiasa
Zelené plochy
pre zpríjemnení
doplní



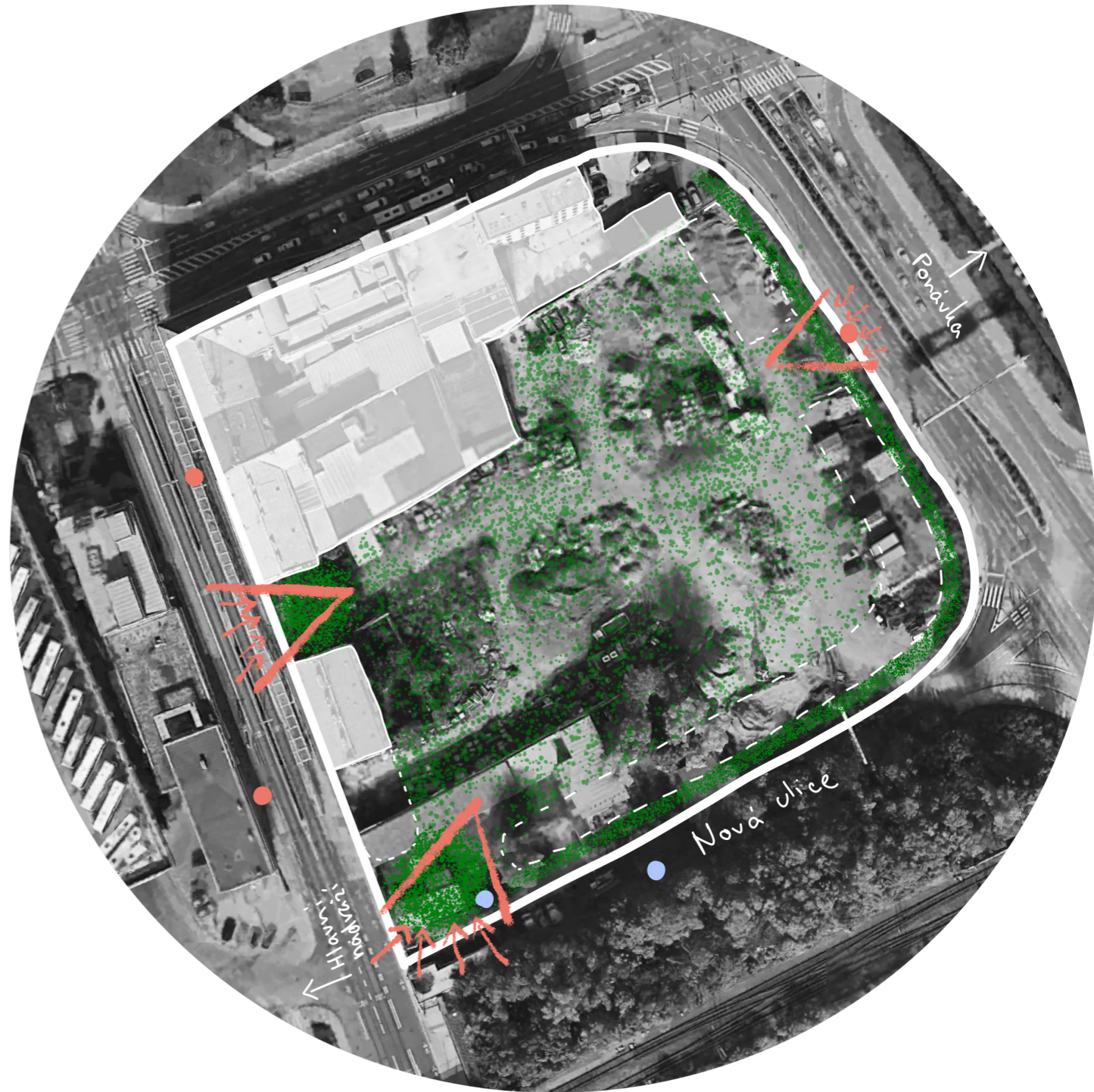
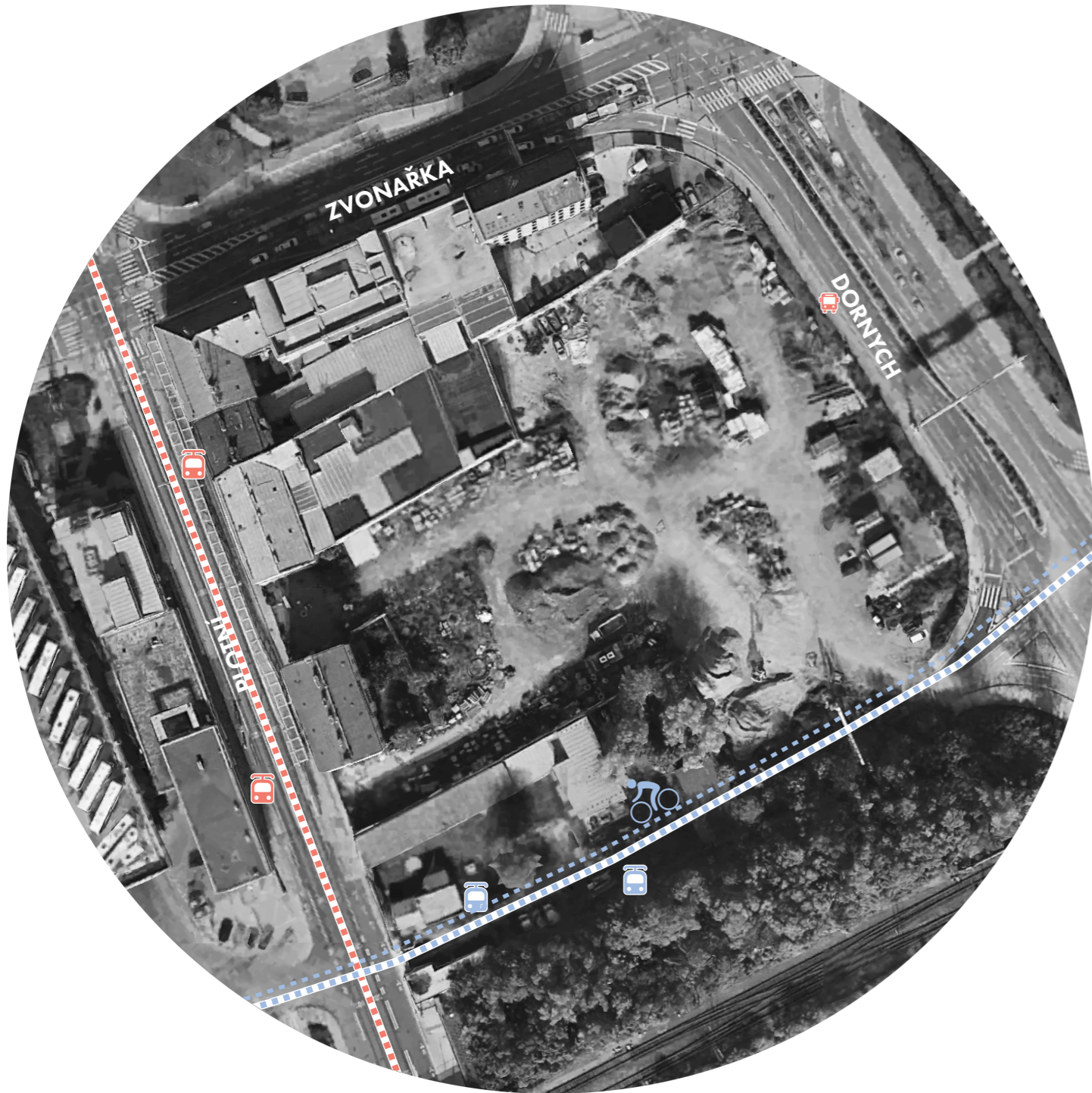
KONCEPT

Koncept návrhu vychází z potřeby aktivace zanedbaného městského bloku v lokalitě Trnitá a jeho transformace na místo otevřené kultuře, komunitě a každodennímu životu. Území je dnes zatíženo dopravní infrastrukturou a vymezeno nevyužívanými areály, což posiluje jeho izolovanost a snižuje kvalitu městského prostředí.

Hlavním konceptem návrhu je vytvoření „třetího místa“ (Oldenburg, 1999): prostoru, který nestojí mezi soukromou sférou domova a formální sférou práce, ale poskytuje neutrální půdu pro setkávání, sdílení a rozvoj komunity. V kontextu města Brna, kde nezávislá kultura často funguje v provizorních či dočasných podmínkách, je cílem nabídnout stabilní zázemí pro kulturní a společenské aktivity.

Návrh se točí kolem tří atraktorů: kavárna v lešení, výstavní/vitrínková galerie a bar s kinem. Tyto prvky přitahují návštěvníky z ulice do bloku. Srdce bloku tvoří komunitní zahrada s buňkovými ateliéry a multifunkčním pavilonek, kde se prolínají funkce kultury, práce i odpočinku.

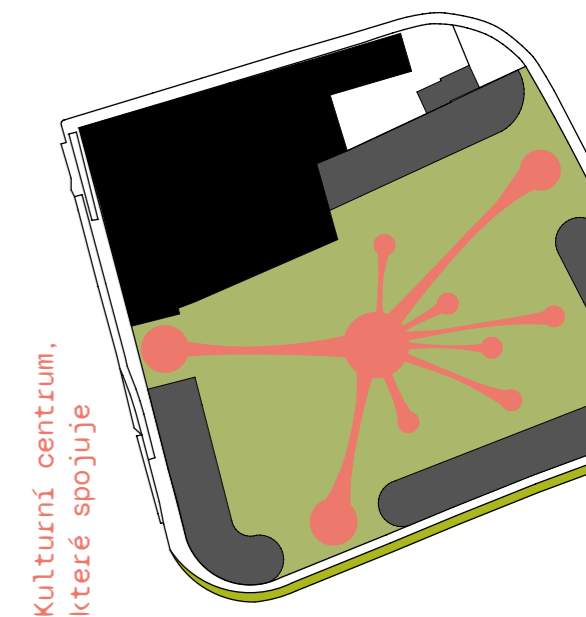
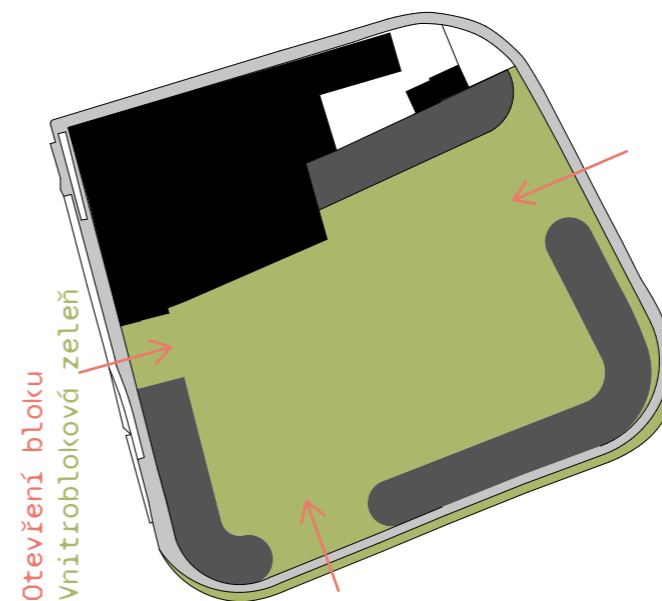
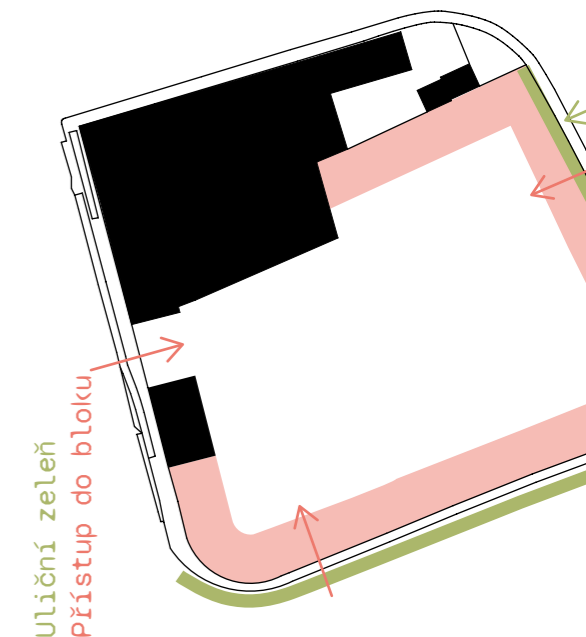
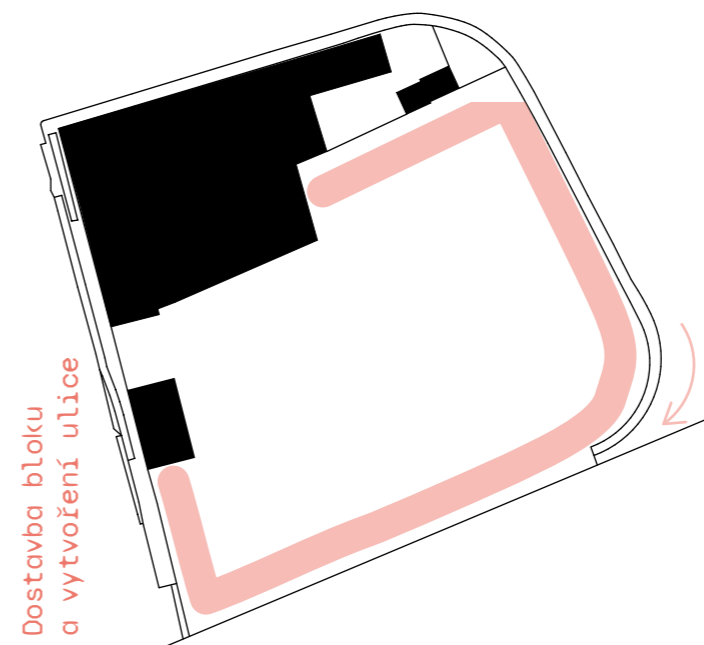
Celý koncept usiluje o prolomení bariér vytvořených dopravní infrastrukturou a průmyslovou minulostí. Transformuje zanedbaný brownfield na nové kulturní centrum, které posiluje identitu čtvrti, přispívá k sociální soudržnosti a vytváří prostor pro nezávislou kulturní scénu v Brně.

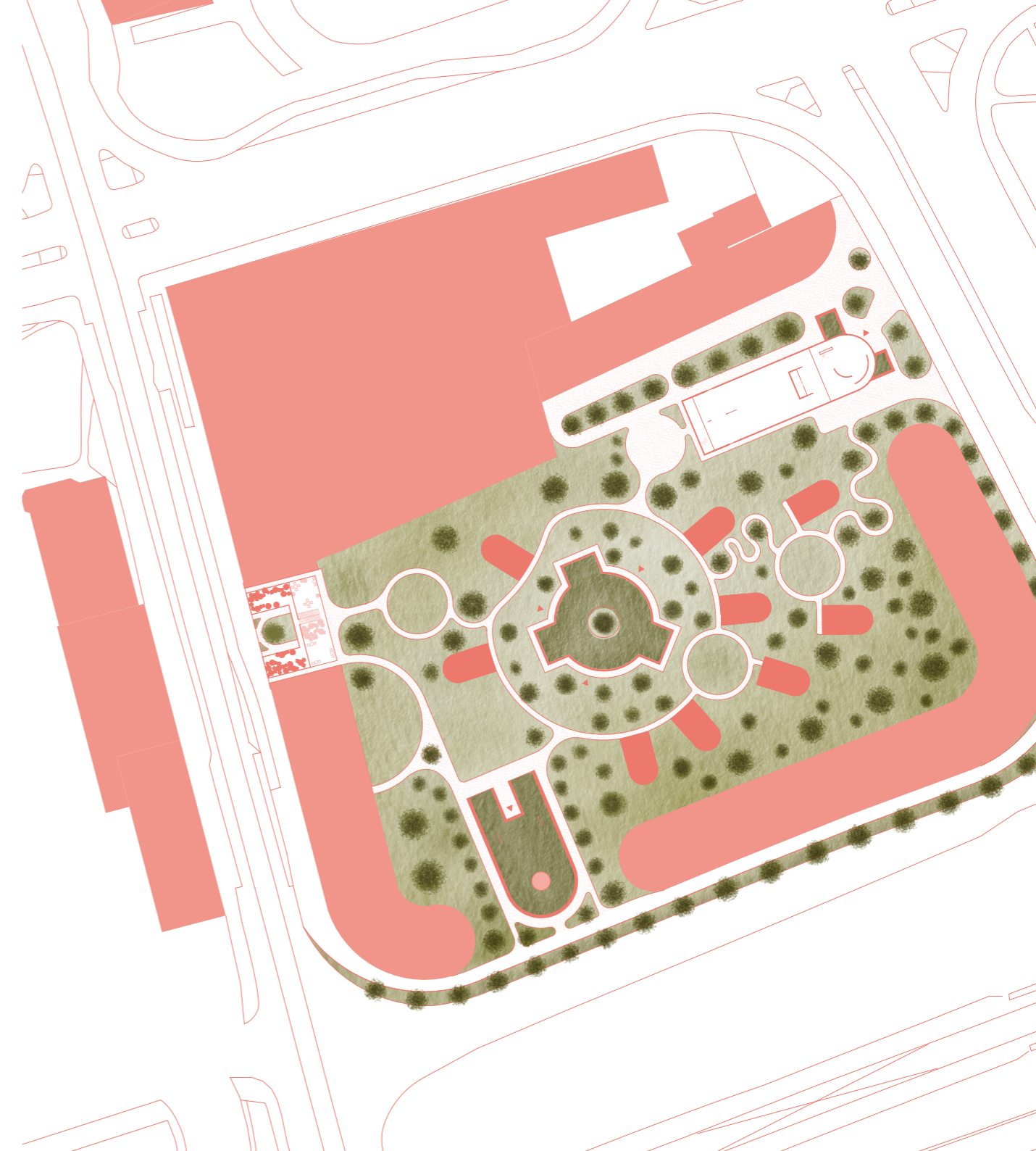


Prvním krokem návrhu bylo doplnění městského bloku, čímž se území jasně vymezilo a získalo chráněný vnitroblok. Následně jsem blok otevřela ze tří stran, aby byl prostupný a napojený na klíčová místa v okolí – tramvajovou zastávku, plánovanou autobusovou zastávku a cyklotrasu.

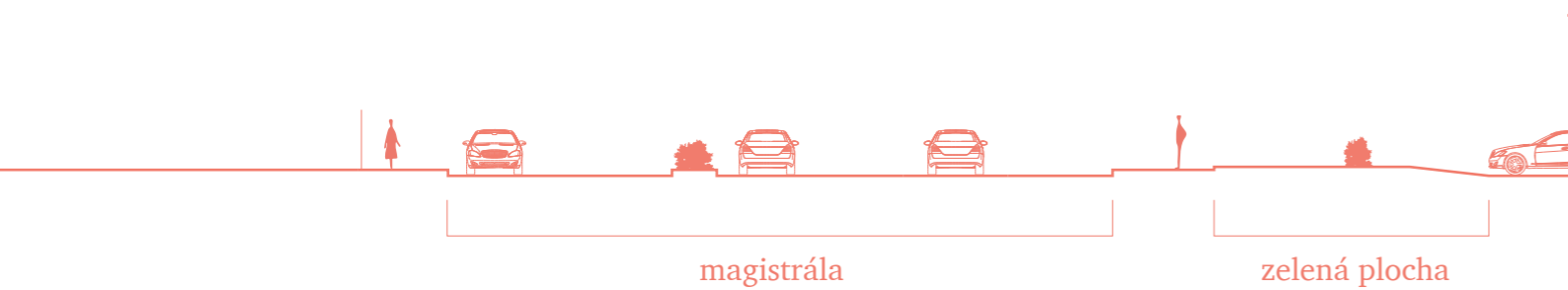
V uličním prostoru blok formuje navržená zeleň, která zvyšuje komfort a příjemný pocit z ulice. Ze strany ulice Dornych, kde chybí stromořadí, je hrana bloku posunuta, aby vznikl prostor pro vysázení zeleně a vytvoření příjemnější uliční linie.

Tři vstupy fungují jako přirozené brány, které vedou pohyb do vnitrobloku a vytvářejí místa setkávání. Koncept tak kombinuje princip ochrany vůči dopravě s principem otevřenosti a propojení, čímž vzniká prostředí, které je klidné, ale zároveň dostupné a živé.



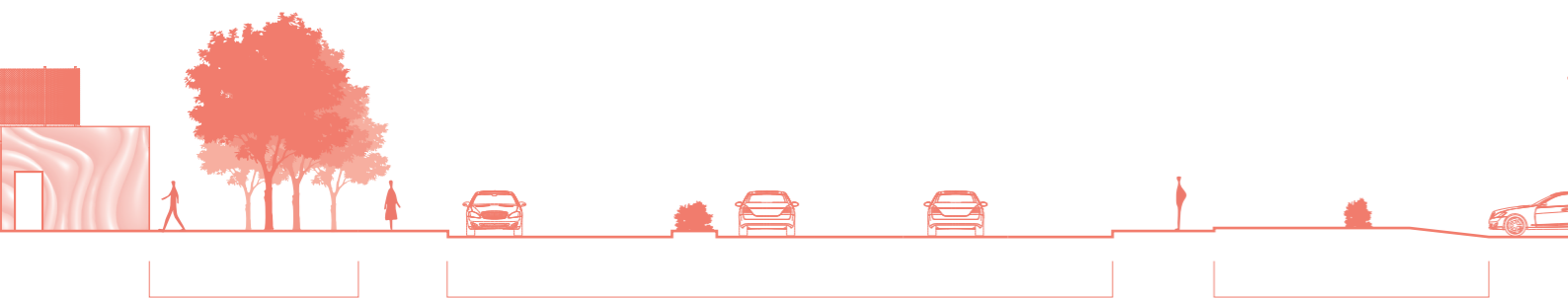


Ulice Dorných



magistrála

zelená plocha

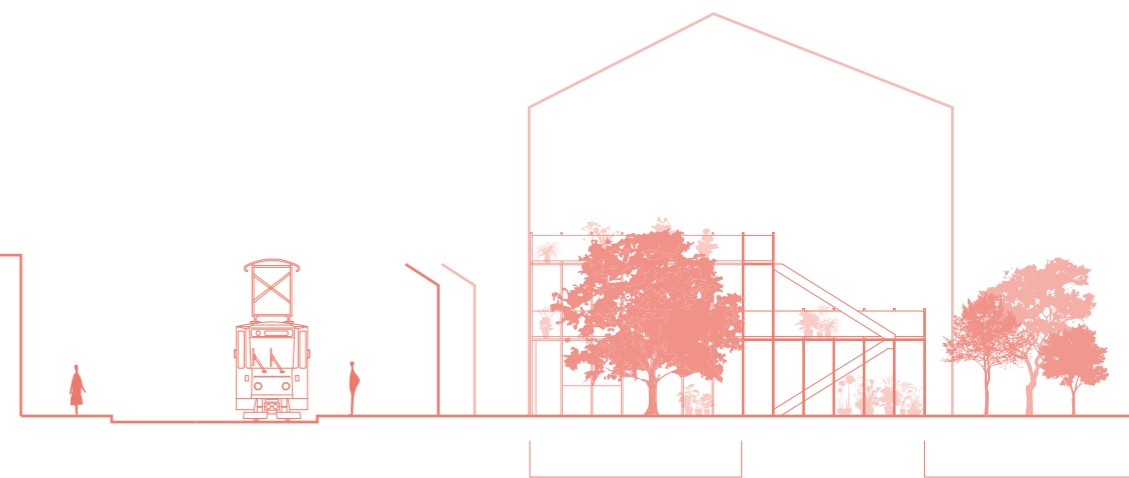
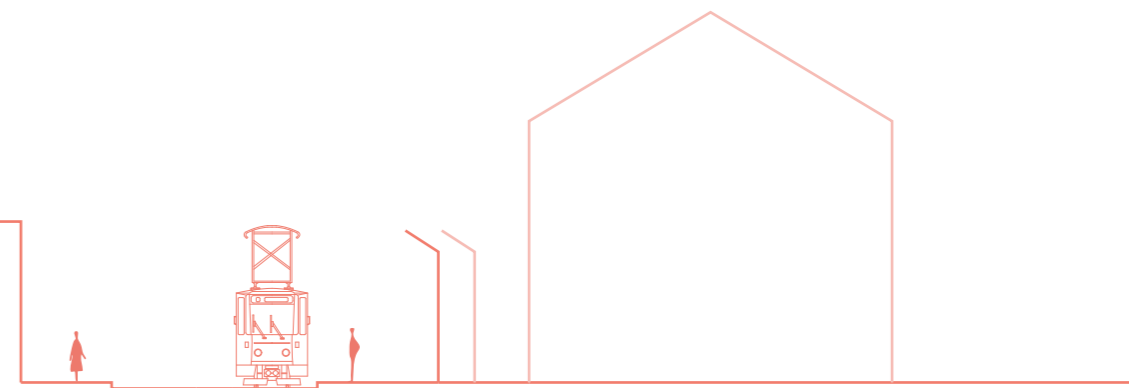


zeleň

magistrála

zelená plocha

Ulice Plotní



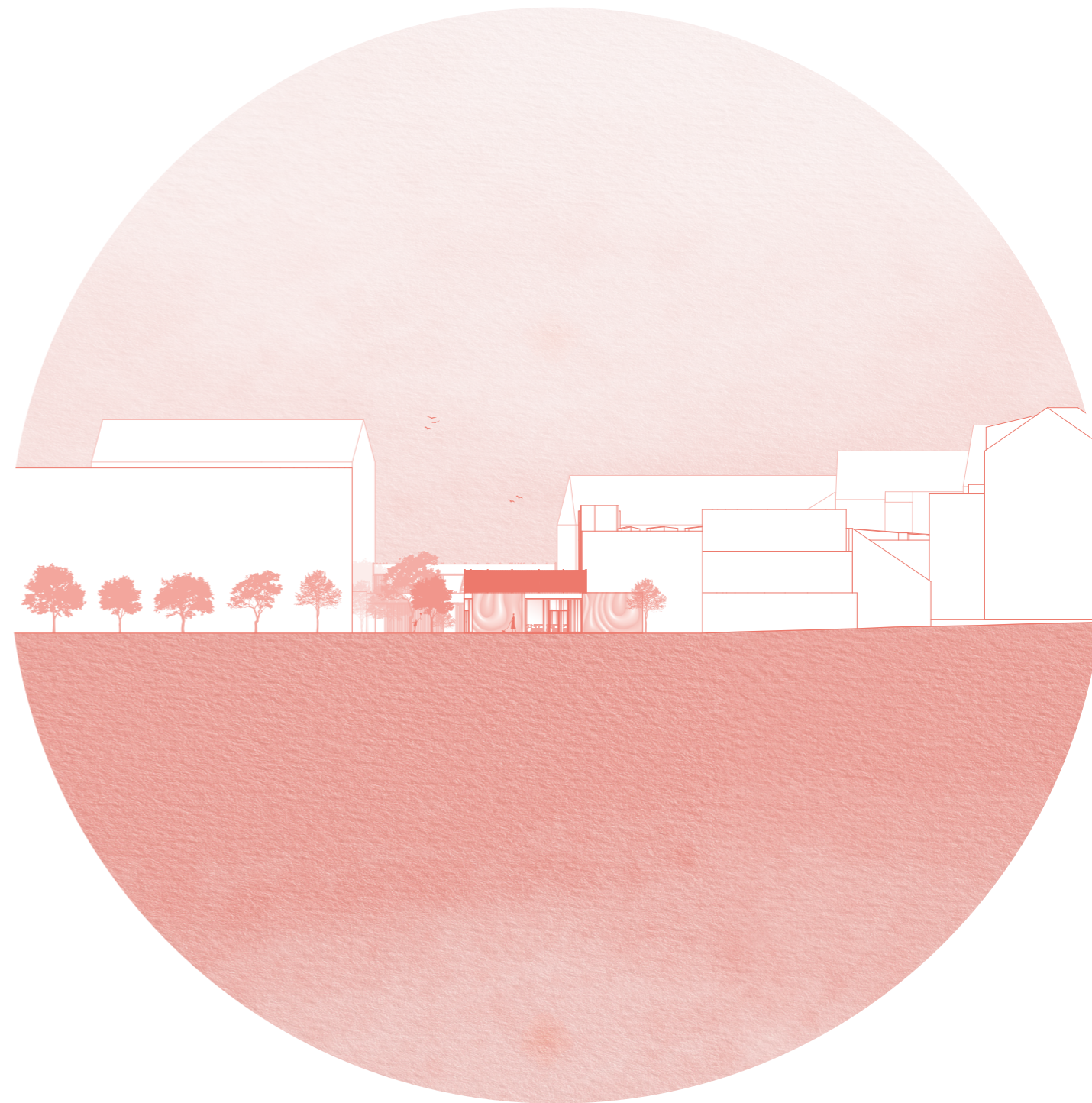
zeleň

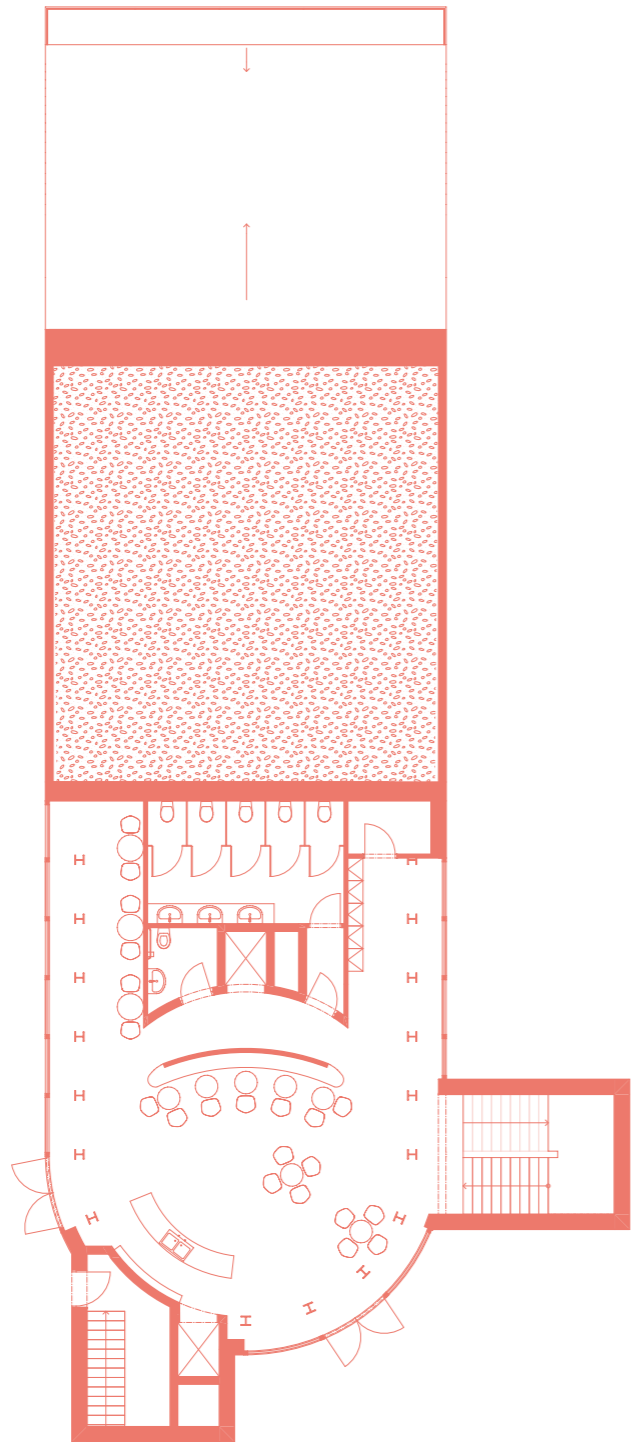
park

BAR/KINI/DIVADLO/SKATE

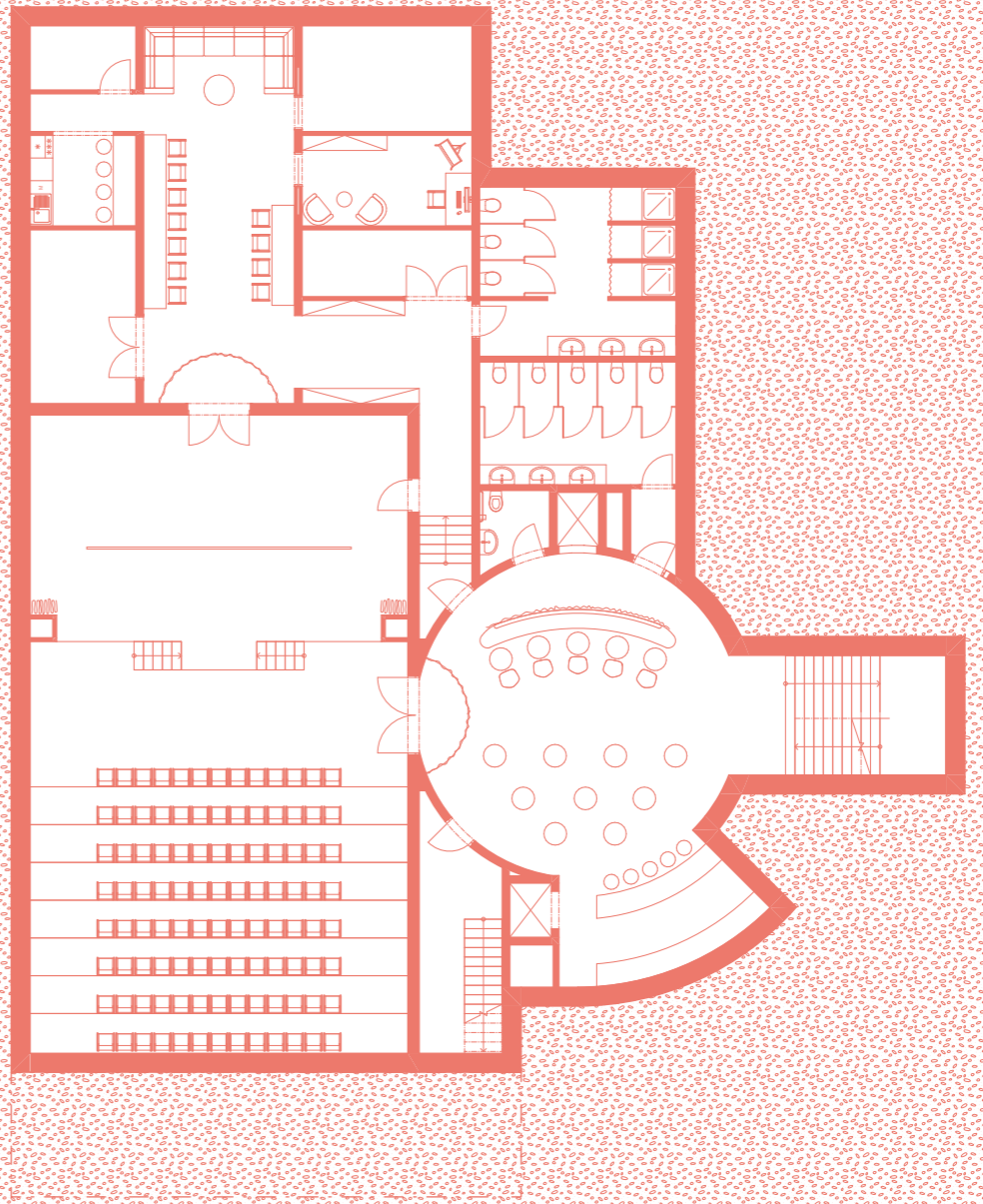
Bar s podzemním kinem je pojat jako multifunkční místo pro odpolední a večerní kulturní aktivity, jako jsou klubové akce, DJ sety, filmové promítání a divadelní scénu. Velký podzemní sál je vybaven skládacím hledištěm pro 104 osob, což umožňuje přizpůsobit prostor podle potřeby pro filmové projekce, divadelní představení nebo koncerty. Podzemní část má také prostory pro účinkující, jako jsou šatny, sklady a technické prostory.

Dalším prvkem je skatepark na střeše, který je díky šikmé střeše navazující na park přístupný po celý den. Tento prvek propojuje objekt s vnitroblokem a poskytuje aktivní veřejný prostor nejen pro návštěvníky baru, ale i pro okolní komunitu, čímž rozšiřuje využití objektu za hranice kulturních večerních aktivit.

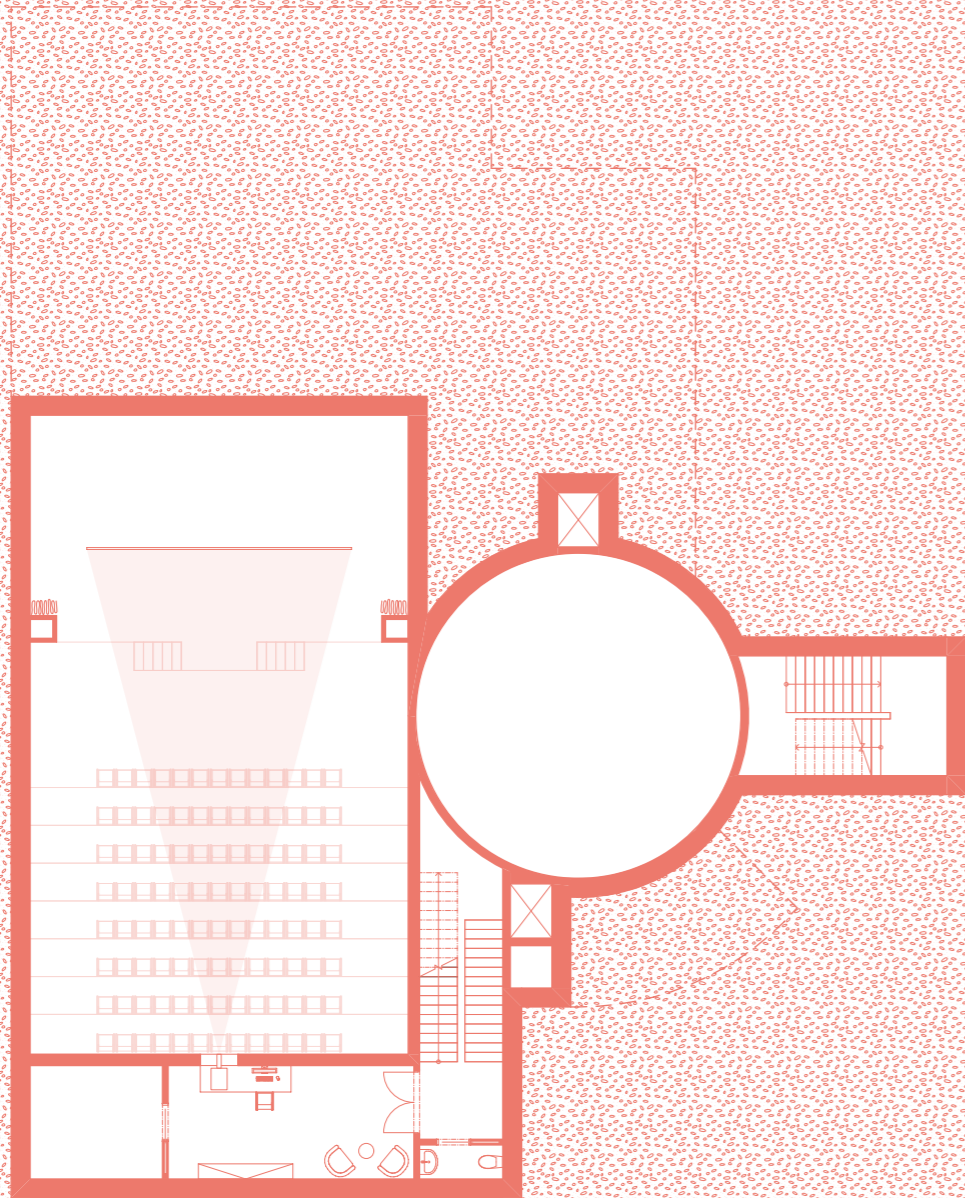




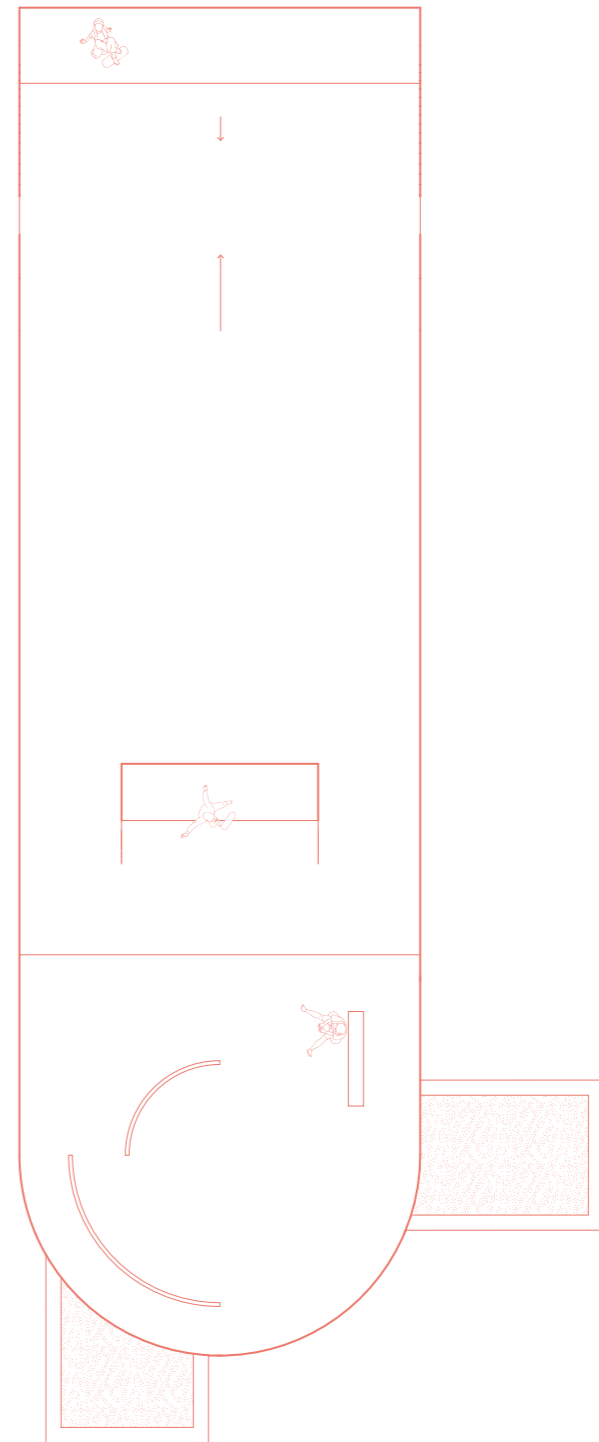
1NP.



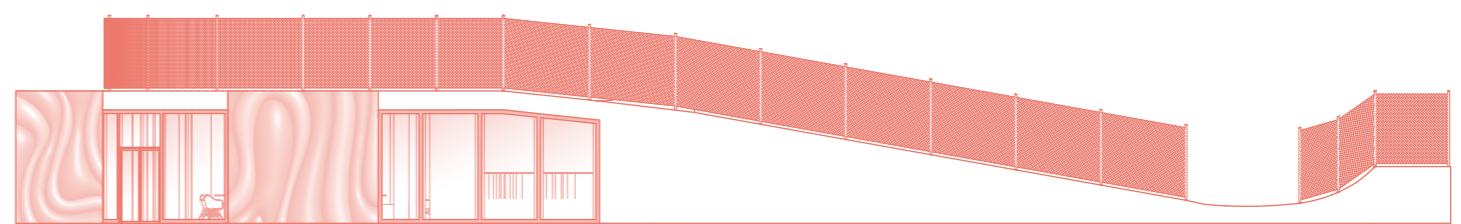
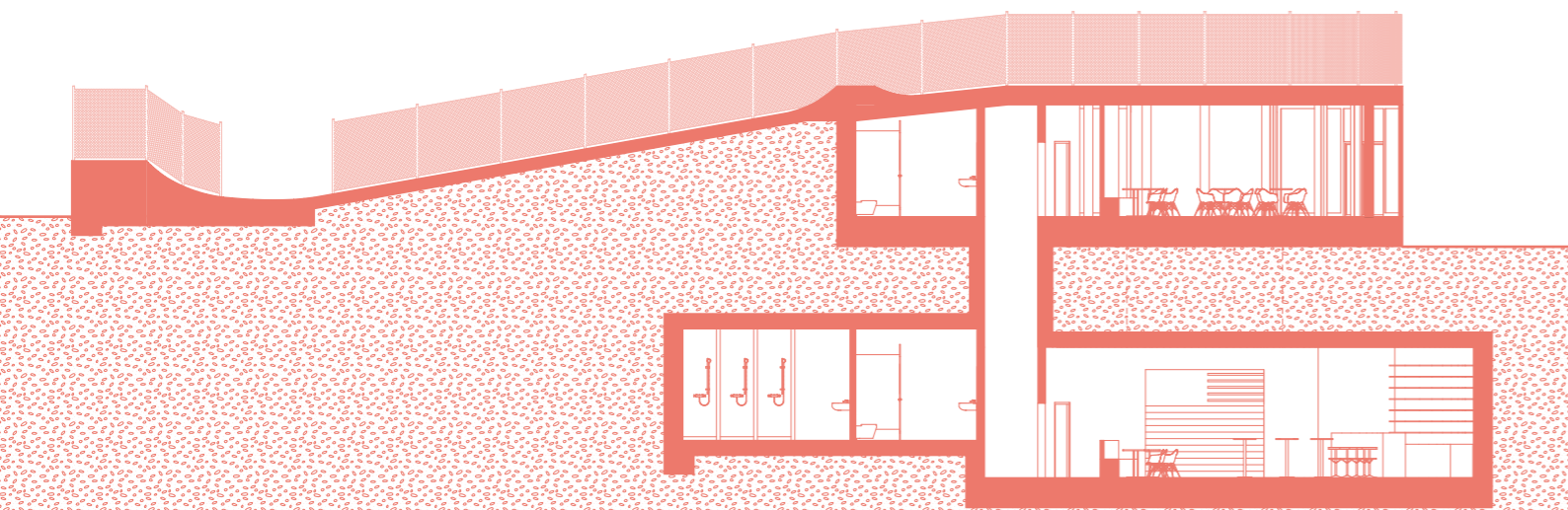
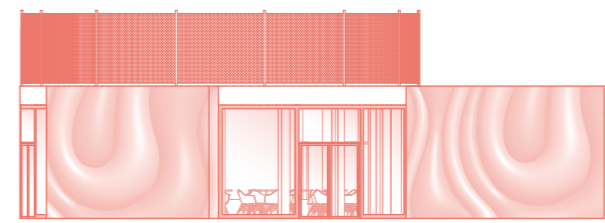
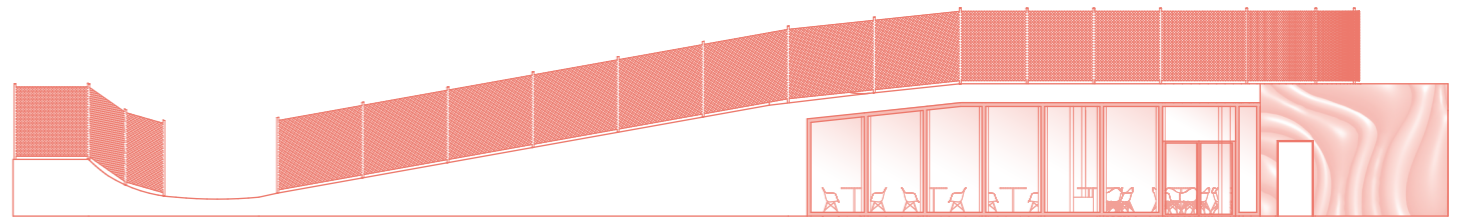
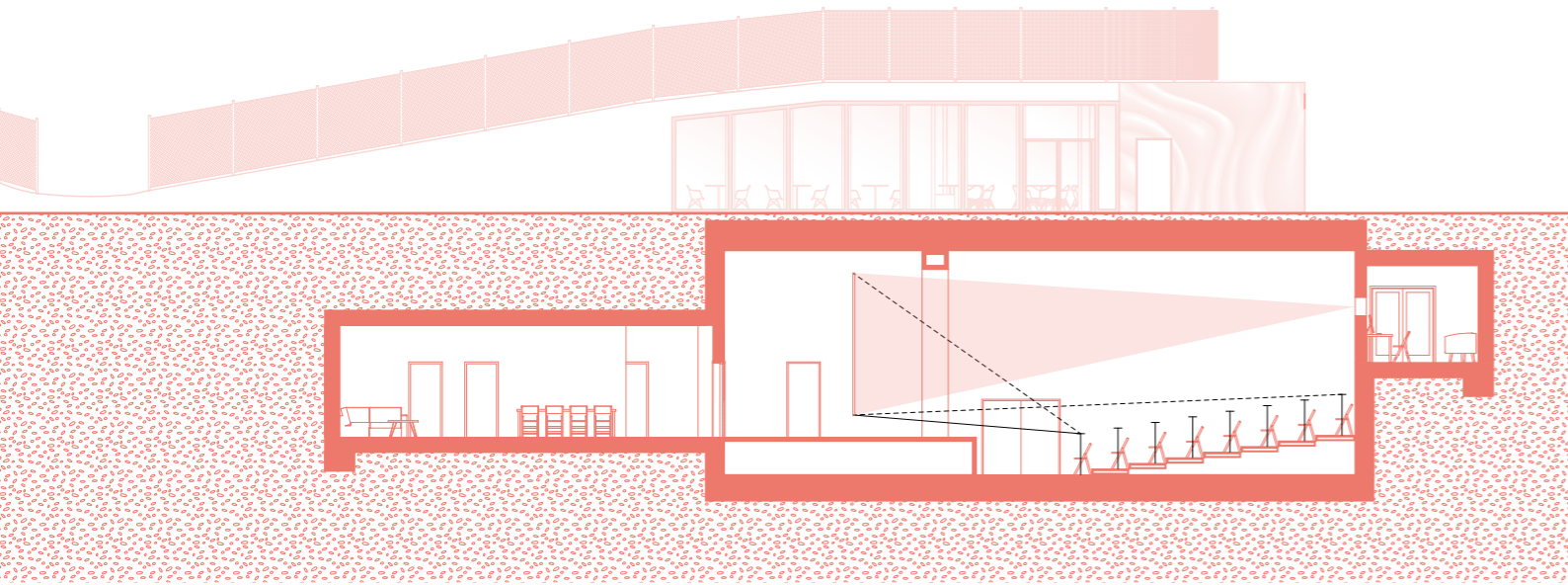
2PP



1PP



STŘECHA



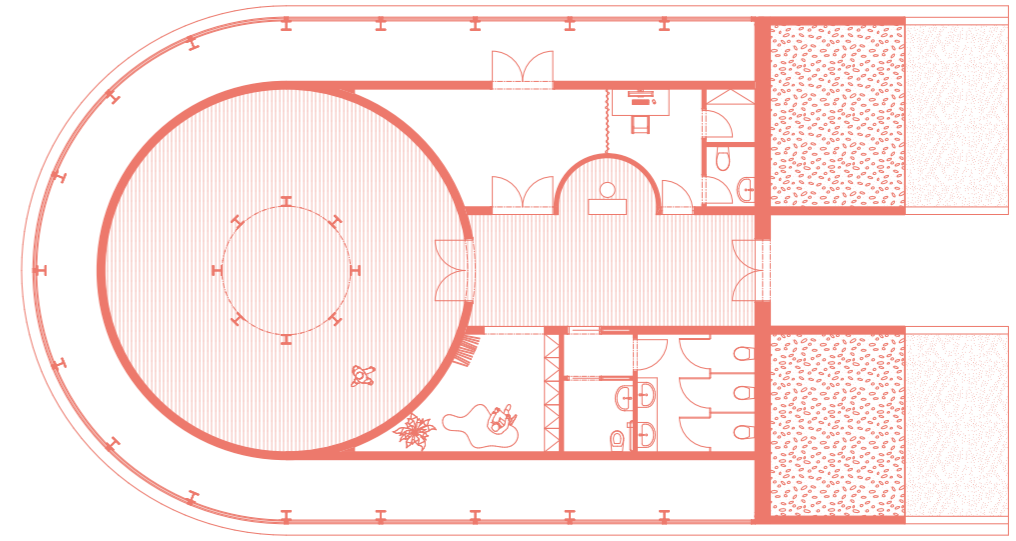
GALERIE

Galerie, která je navržena primárně pro začínající umělce a studenty neboli tzv. „emerging artists“. Je navržena jako dvojitá galerie, vnější vitrinová fasáda slouží jako výstavní prostor pro kolemjdoucí, zatímco vnitřní prostor je určen pro podrobnější prezentaci děl.

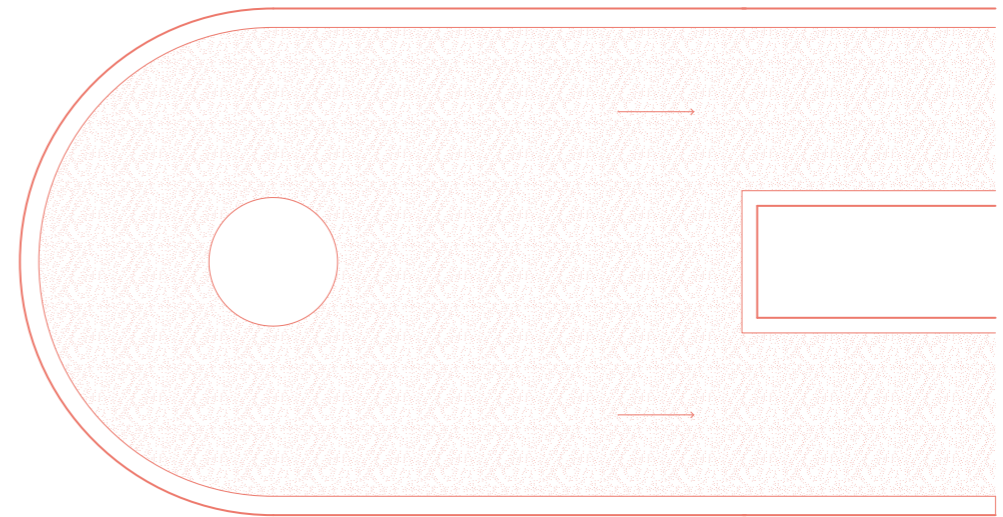
Uvnitř galerie se nachází neutrální kulatý prostor se střešní kupolí, která slouží k vytvoření atmosféry. Osvětlení je umělé a plně přizpůsobitelné, aby bylo možné optimálně prezentovat různorodá díla, od maleb a fotografií po prostorové instalace.

Střeška galerie je šikmá a napojuje se na terén, přičemž je zelená a tvarovaná do schodů, které slouží jako pobytový prostor a hlediště pro možné letní kino. Tento prvek propojuje galerii s vnitroblokem a poskytuje veřejnou, relaxační a komunitní funkci, čímž se střeška stává aktivní součástí centra pro nezávislou kulturu.

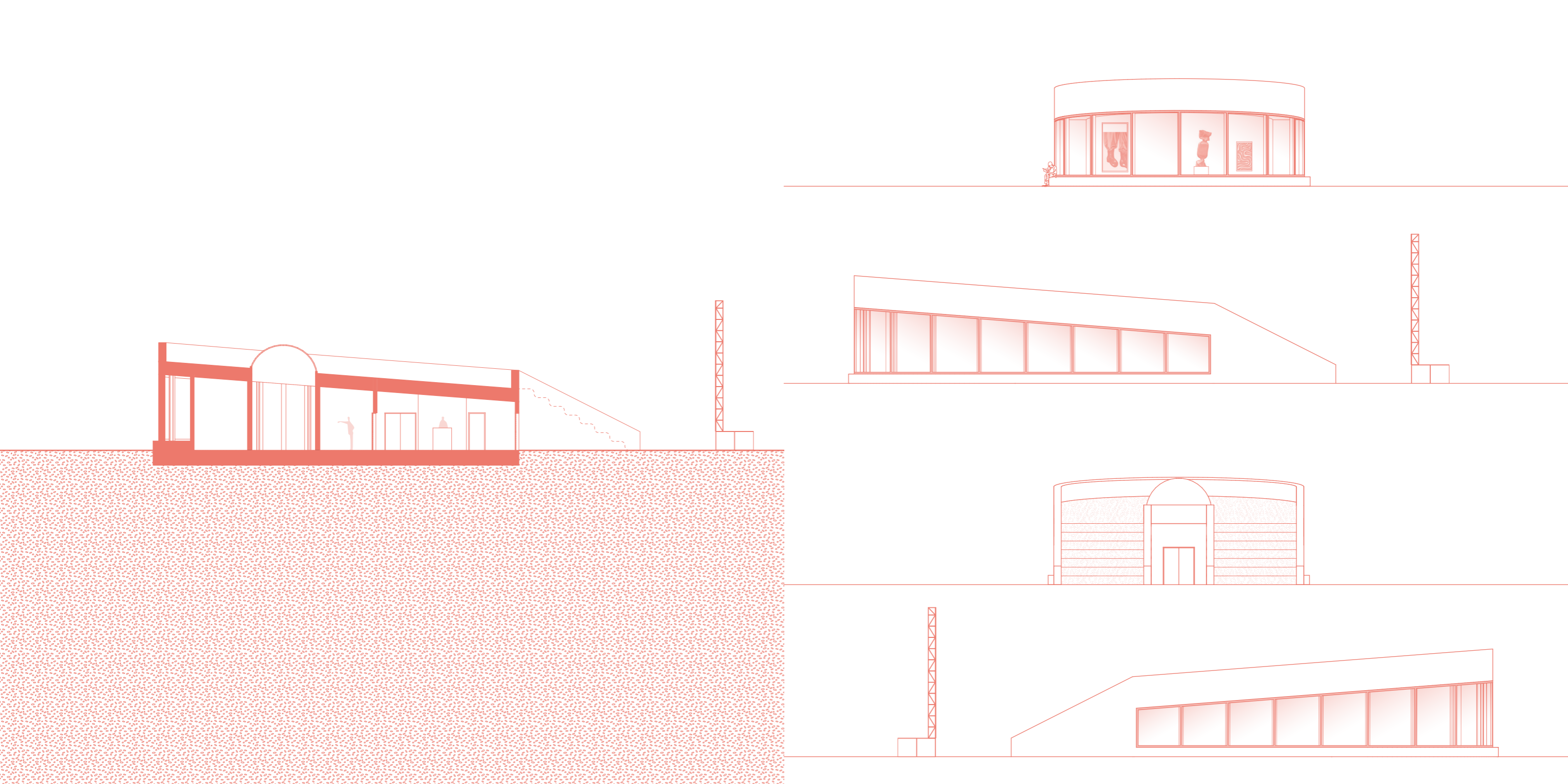




1. NP



STŘECHA

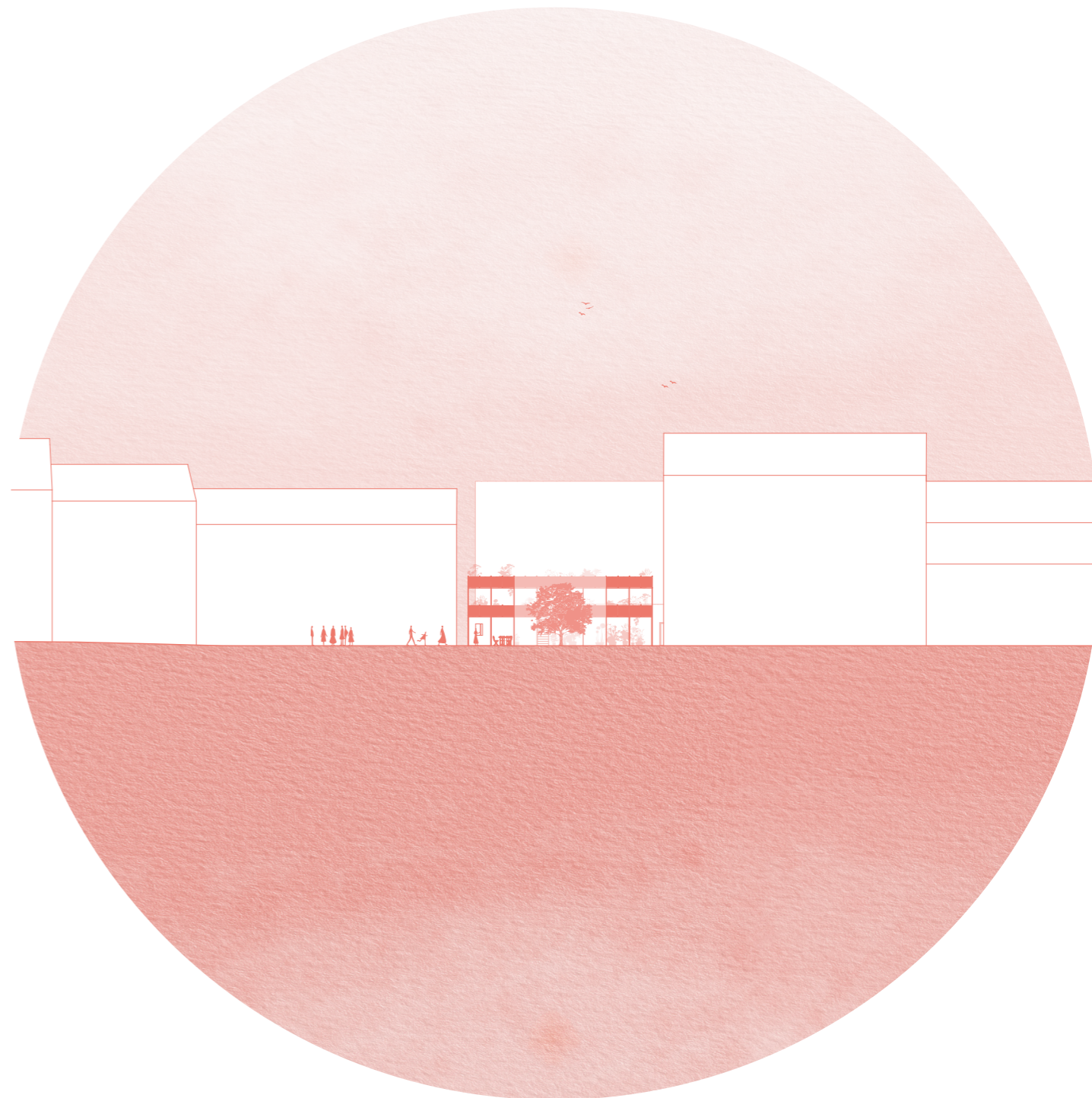


KAVÁRNA

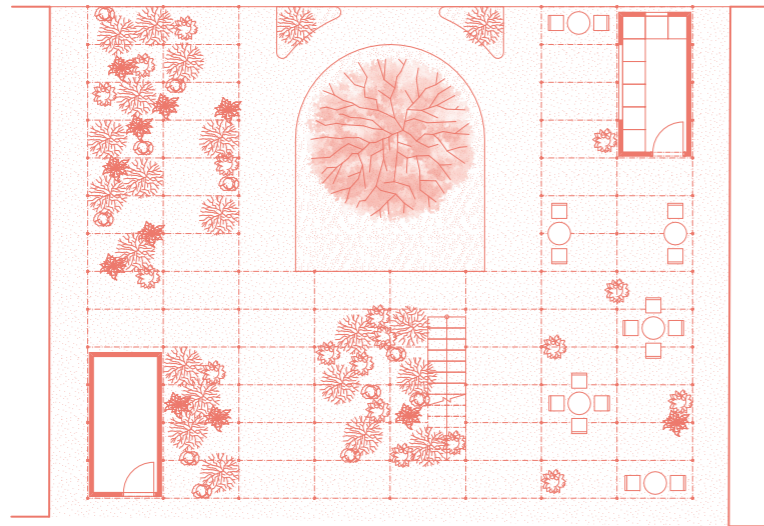
Kavárna je navržena jako kompaktní výdejní okénko, orientované na dvě strany. Jedna strana směřuje do ulice a umožňuje kolemjdoucím, například lidem čekajícím na tramvaj, rychlý a pohodlný přístup, aniž by museli zcházet z trasy. Druhé okénko je orientováno do menší předzahrádky, kterou lešení vytváří, a je určeno pro návštěvníky, kteří si chtějí u kávy posedět a relaxovat.

Lešení samotné funguje jako životaschopný prvek uličního prostoru, který zvelebí ulici a přináší do ní zeleň. V záhonech a květináčích mohou mít svůj prostor i obyvatelé sousedního bytového domu, čímž kavárna podporuje komunitní zapojení.

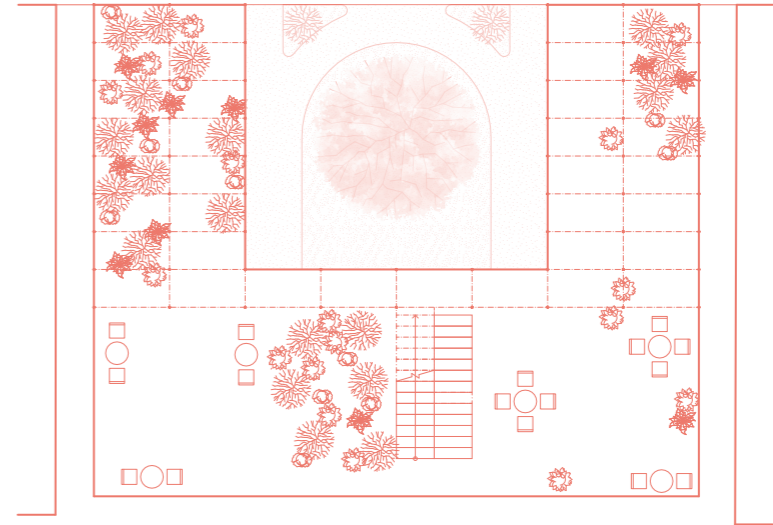
Další funkcí kavárny je možnost kulturního využití horních pater lešení jako stage, kde za hezkého počasí mohou probíhat koncerty nebo jiná vystoupení.



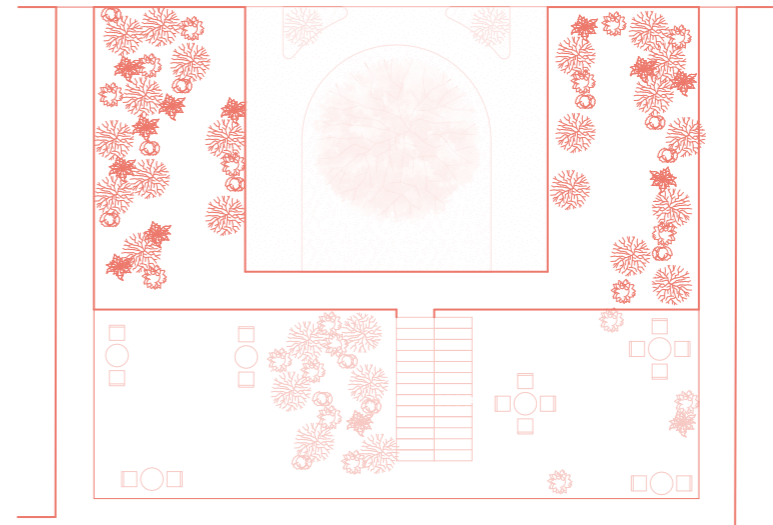
1.NP



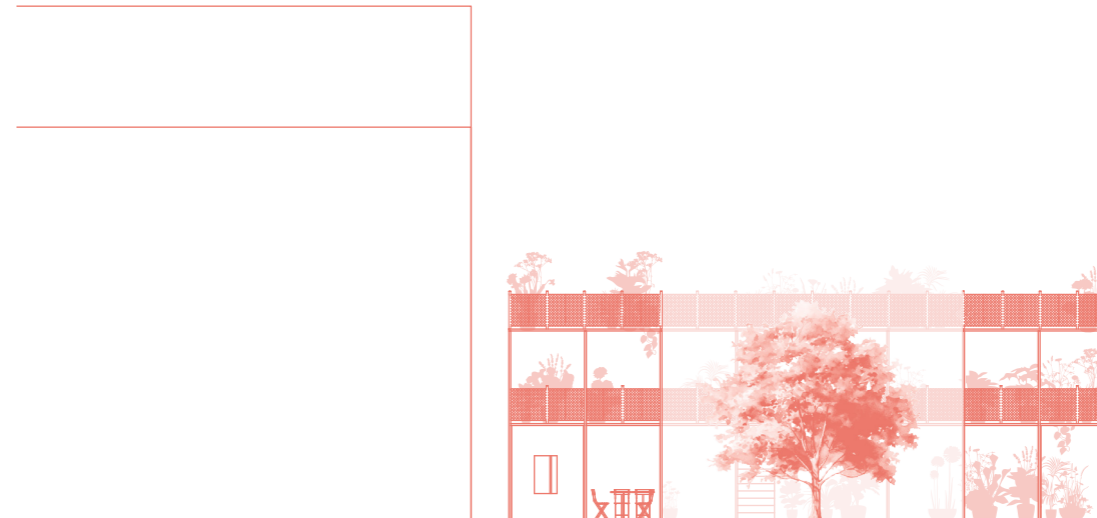
2.NP



3.NP



Pohled z ulice Plotní



Pohled z vnitrobloku



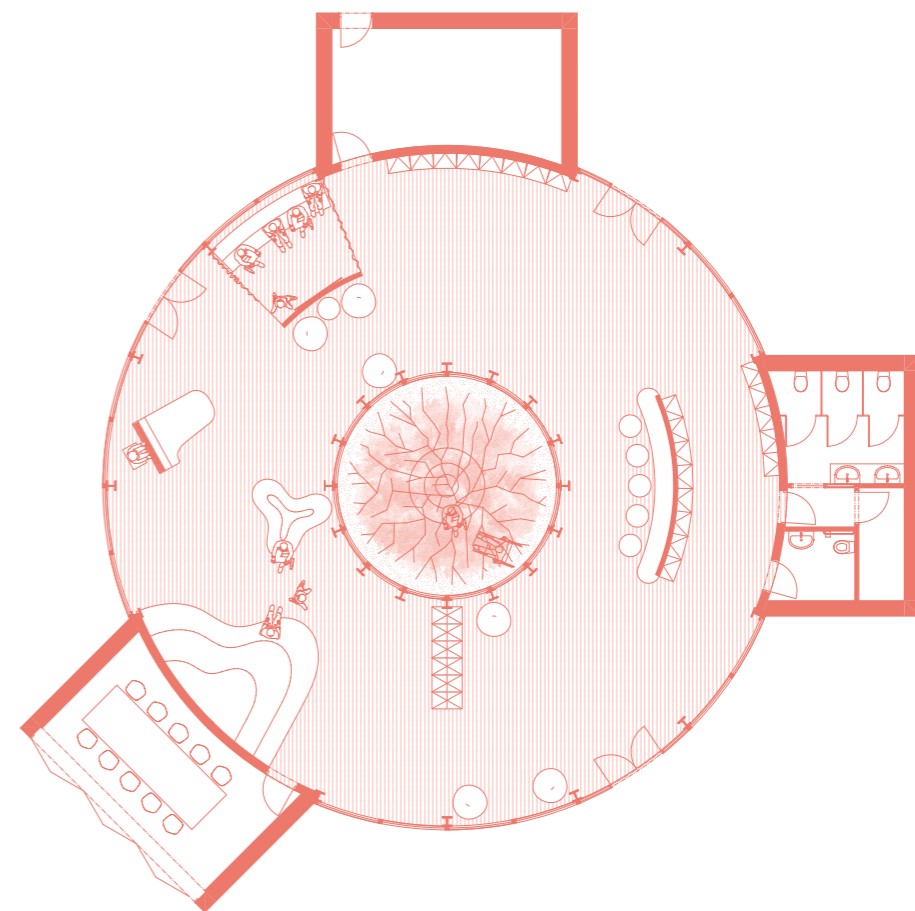
VNITROBLOK

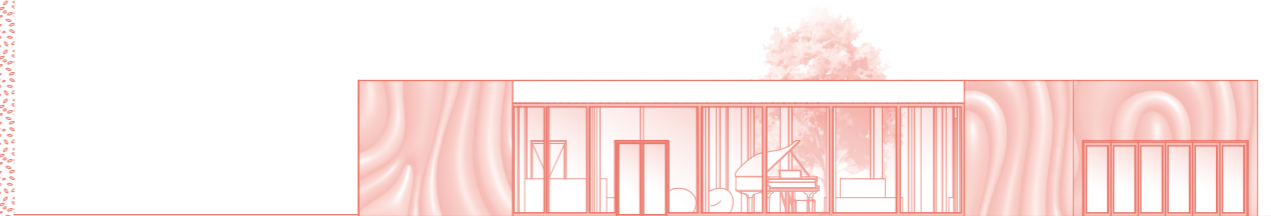
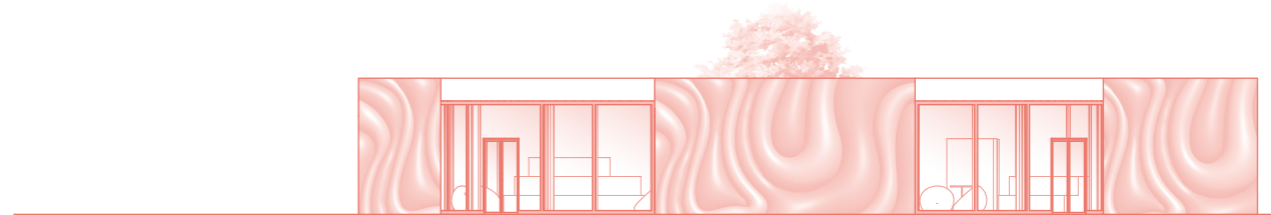
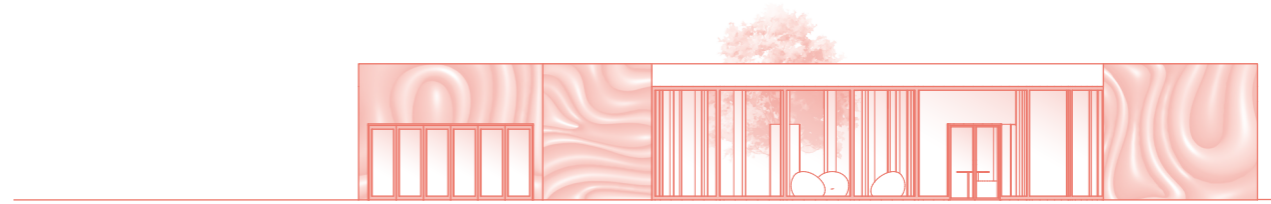
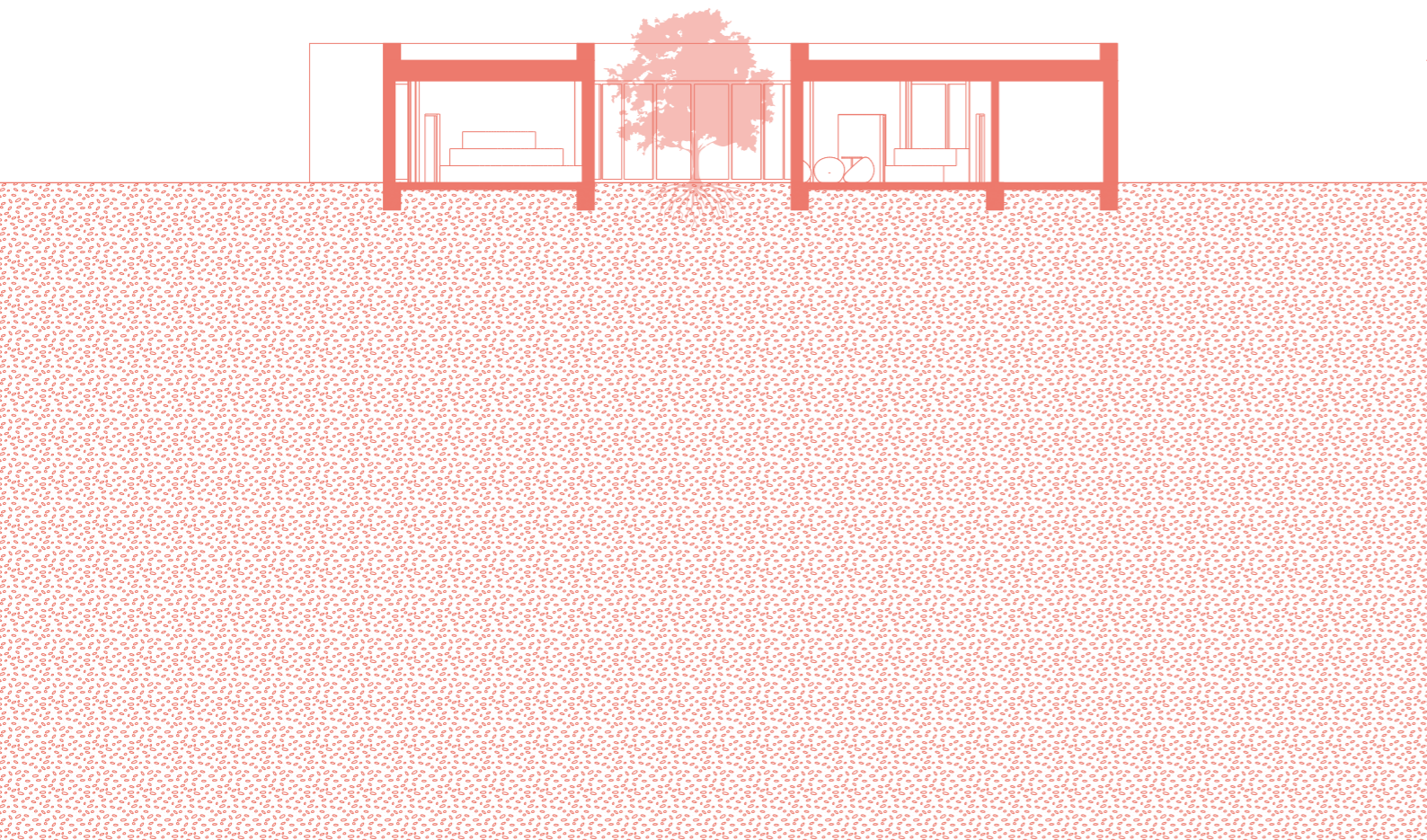
PAVILON

Multifunkční pavilon je srdcem celého areálu a funguje jako veřejná čekárna či městský obyvák, který propojuje různé funkce a uživatele. Pavilon by fungoval celodenně, například by byl otevírán spolu s kavárnou a uzavírán s barem. Byl by zde přítomen hlídač, který dohlíží na bezpečnost prostoru – role může být zastávána i seniorním členem komunity, čímž se podporuje i mezigenerační zapojení.

Do pavilonu umístí u různých míst k sezení – lavičky, křesla, židle –, aby si zde mohli návštěvníci pohodlně odpočinout, setkat se nebo pracovat. Součástí vybavení jsou také nabíjecí stanice, které umožňují například studentům využít prostor pro krátkou pauzu či práci, a uzamykatelné skříňky pro úschovu zavazadel.

Pavilon je určen i pro komunitní aktivity, jako jsou workshopy, přednášky či menší setkání. Díky své flexibilitě a centrální poloze se stává živým místem setkávání, které propojuje kulturní, vzdělávací i odpočinkové aktivity a podporuje každodenní využití areálu.

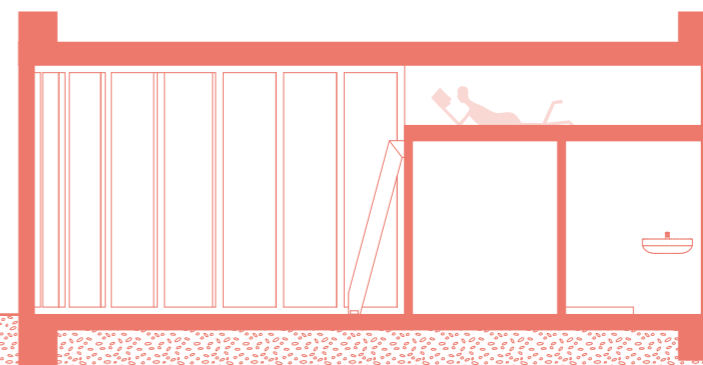
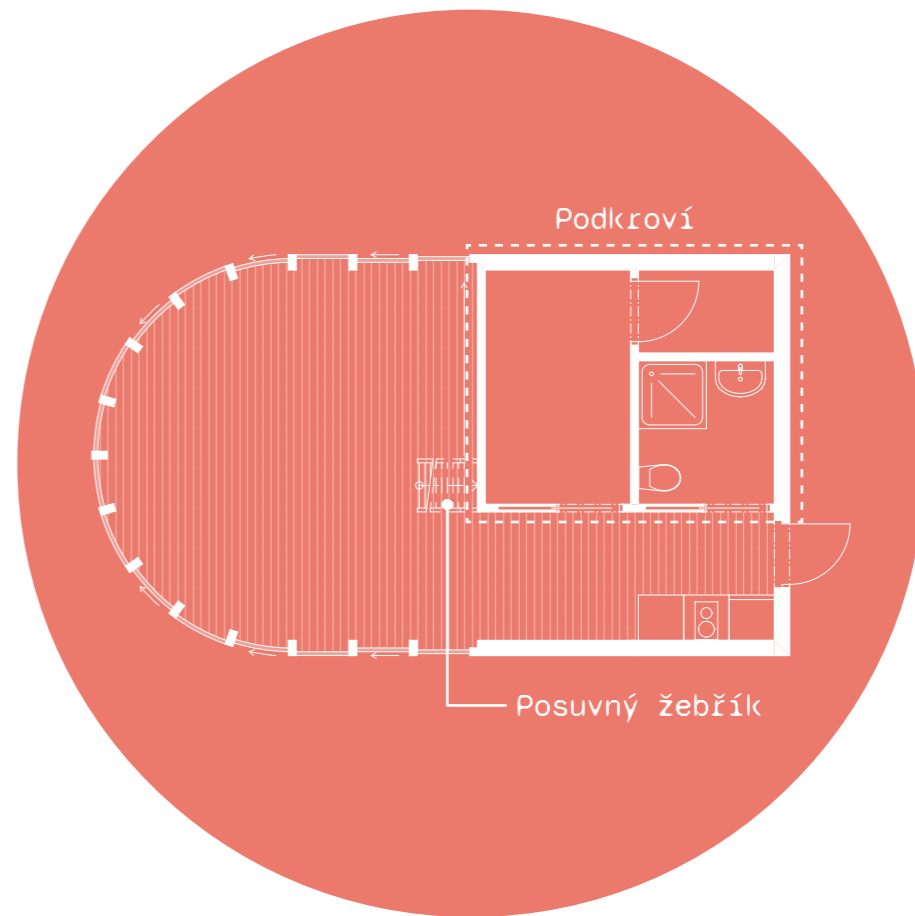




ATELIÉR

Punkové ateliéry tvoří menší soubor flexibilních pracovních prostor, které doplňují hlavní objekty centra. Tvůrci zde mohou pracovat v návaznosti na galerii nebo divadelní scénu, což zajišťuje živou a propojenou komunitu umělců. Každá ateliérová buňka obsahuje hygienické zařízení a malou kuchyňku, což umožňuje delší pobyt či noční využití. Pro maximální využití prostoru je součástí ateliéru jezdící žebřík, který poskytuje přístup do podkrovní části, vhodné například pro skladování materiálu nebo nocování.

Základní buňka



1:100

Malířský AT

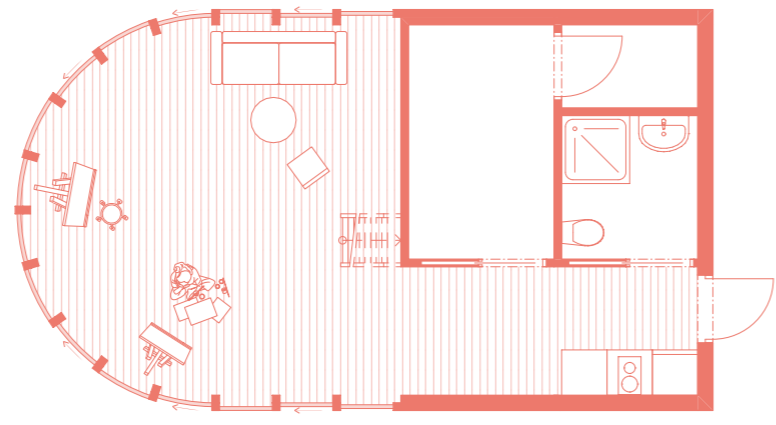
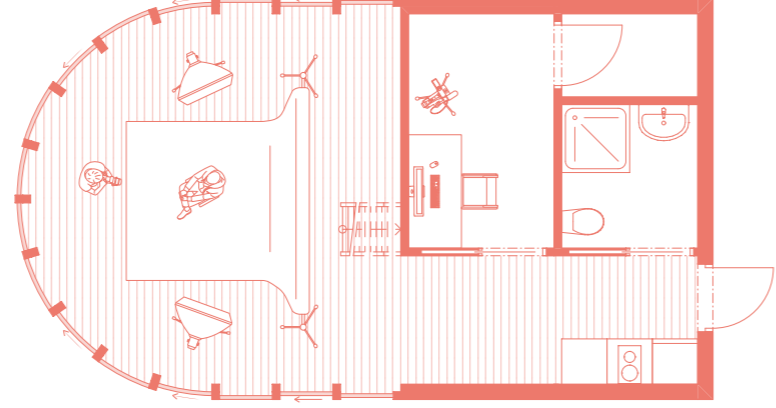
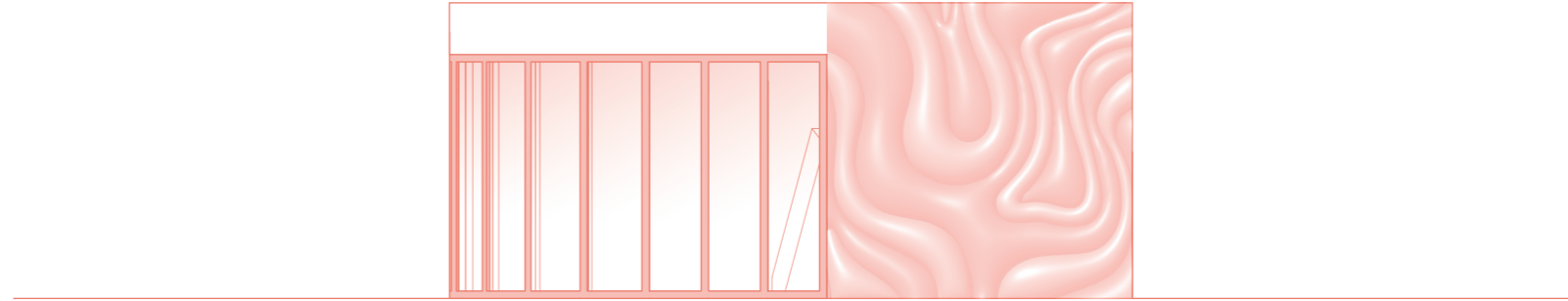
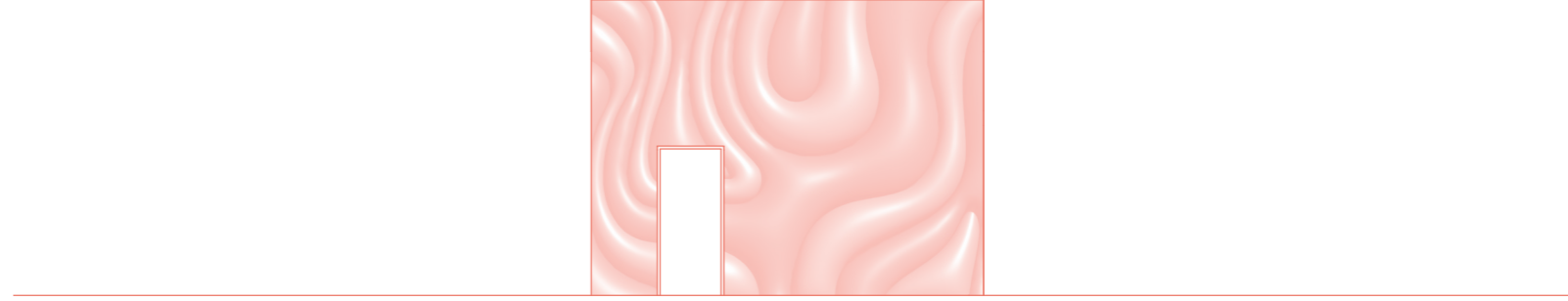
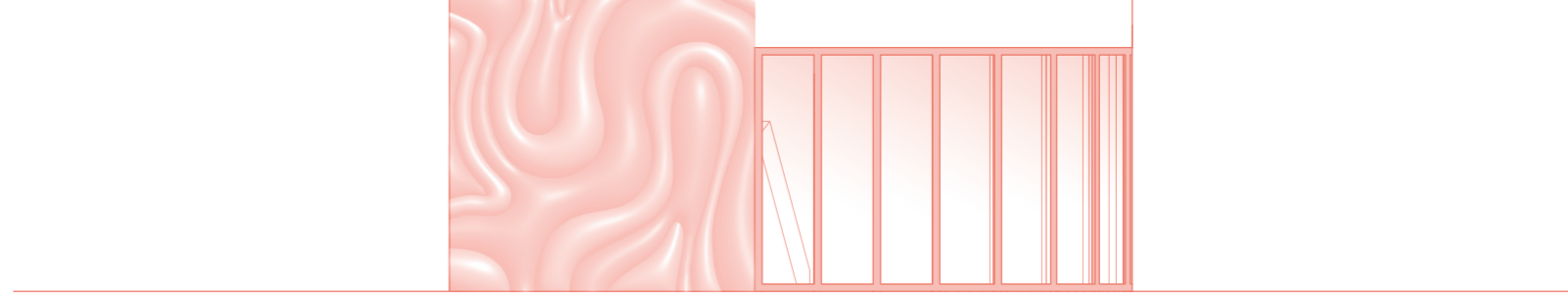
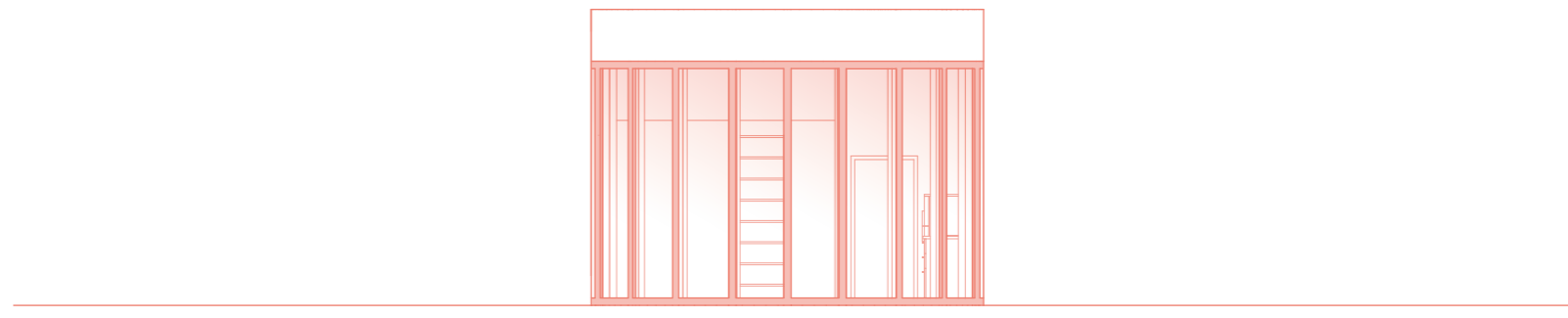
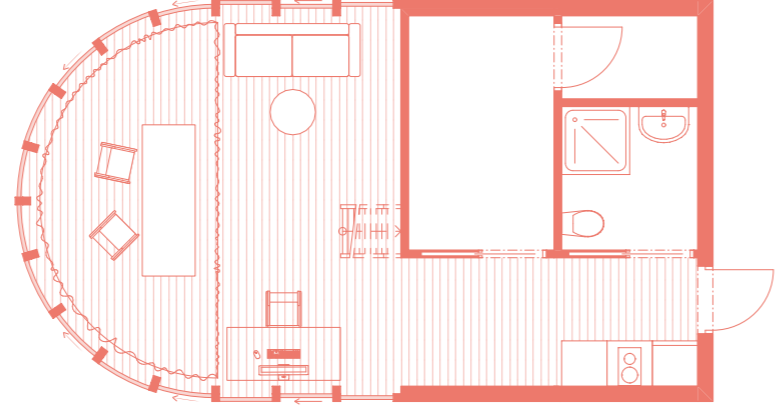
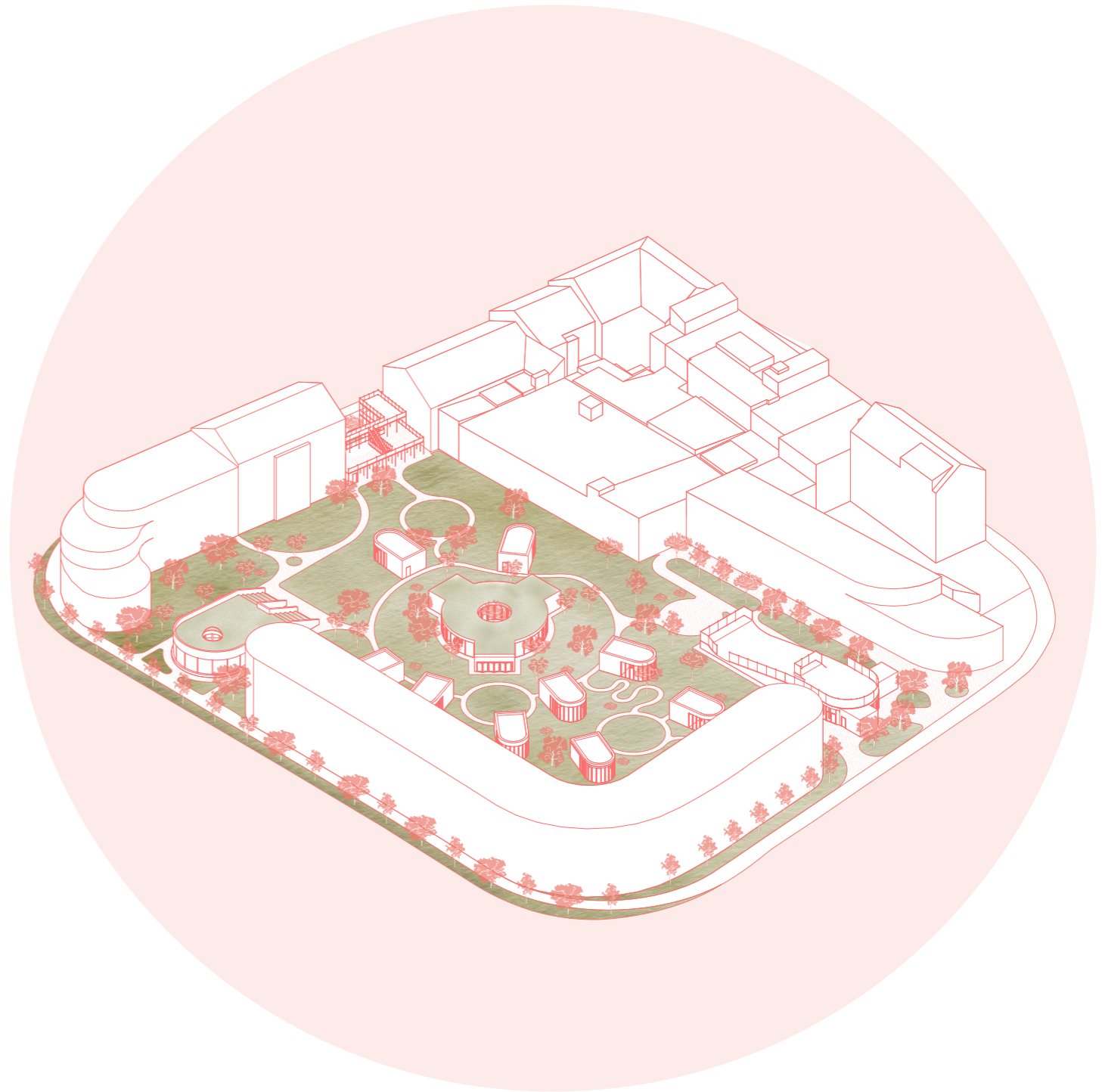


Foto AT



Podcast Studio





MATERIÁL

Hlavním nositelem všech objektů je ocelová konstrukce, konkrétně viditelné ocelové sloupy, které jsou výrazně zbarvené do světlé červené. Stejnou barvou jsou zvýrazněny i rámy oken. Tato barevnost byla vybrána jako kontrast k pohledovému betonu, který je další dominantní složkou materiálového řešení.

Většina objektů je prosklená s možností otevírání, což podporuje transparentnost a propojení s okolním prostředím, obzvlášť za teplého počasí. Výjimku tvoří vystupující kvádry z pohledového betonu, které slouží jako plátno pro graffiti a odkazují na industriální charakter lokality, jež je historicky spojena s betonovou a industriální estetikou.

Na objektu baru a na lešení je využit drátěný plot, který také odkazuje na historii lokality, zejména pak na ulici Plotní.

Veřejný prostor, zejména park, je doplněn cestičkami z červeného šterku, které ladí s kovovými prvky objektů a vizuálně propojují celé centrum.

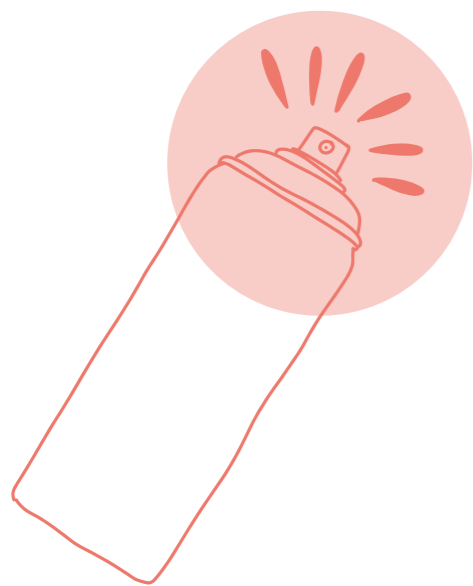
Celé materiálové řešení tak kombinuje odolnost, industriální charakter, výrazné barevné akcenty a propojení s okolím, zatímco podporuje flexibilní využití prostoru a kreativní aktivity uživatelů.





DETAIL V INTERIÉRU

Dělicí příčka u toalet je vytvořena z barevných vršků od sprejů. Je to nenápadný detail přímo odkazující na tvůrčí prostředí celého centra





DOHNAL, Jakub, HVĚZDOVÁ, Monika, IGAZ, Jakub, LUKAŠEVIĆ, Ana, ORSÁGOVÁ, Adéla a WARTA, Roman. UN(DER) COVER: náhled do brněnské kultury. 1. díl. 1. vyd. Brno: VUTIUM, 2025.

KOMPLEXNÍ REVITALIZAČNÍ STUDIE STARÉ PONÁVKY, 2020. In: Voda v Brně [online]. [cit. 2025-08-29]. Dostupné z: <https://voda.brno.cz/data/files/filemanager/321/vykres-02-321.pdf>

ÚZEMNÍ STUDIE JIŽNÍ ČTVRŤ, 2020. In: Portál ÚPmB [online]. [cit. 2025-08-29]. Dostupné z: https://upmb.brno.cz/wp-content/uploads/2022/06/B.12_vizualizace_765_420.pdf

MPO. Národní strategie regenerace brownfieldů 2019–2024. Ministerstvo průmyslu a obchodu ČR, 2019. Dostupné z: <https://mpo.gov.cz/assets/cz/podnikani/dotace-a-podpora-podnikani/podpora-brownfieldu/2019/8/NSRB-2019-2024.pdf> [cit. 28. 8. 2025].

CIRI (Centrum pro investice, rozvoj a inovace). Komplexní analýza podpory revitalizace a využití brownfieldů. Praha: CIRI, 2023. Dostupné z: <https://brownfieldy.gov.cz/app/uploads/2023/08/komplexni-analyza-podpory-revitalizace-a-2.pdf> [cit. 28. 8. 2025].

World Landscape Architect. Nová Zbrojovka: Brno brownfield transformation. 2022. Dostupné z: <https://worldlandscapearchitect.com/nova-zbrojovka-brno-brownfield-transformation-brno-czech-republic/> [cit. 28. 8. 2025].

Obrázky

JAROŠ, Libor. Výstava Libora Jaroše [online]. Café Práh. [cit. 2025-08-29]. Dostupné z: <https://www.cafeprah.cz/foto/jednotlive-galerie/2022-vystava-libor-jaros-04.html>

CAFÉ PRÁH. Léto s Café Práh: Palo Seriš – Zo ZOO [online]. Café Prah.cz, 2023 [cit. 29. 8. 2025]. Dostupné z: <https://www.cafeprah.cz/foto/jednotlive-galerie/2023-leto-s-cafe-prah-palo-seris-ze-zoo-12-7-.html#galerie43-1>

BANZETOVÁ, Michaela. Chci nechat dětem něco smysluplného: Rozhovor se sběratelem Igorem Faitem [online]. Artplus.cz, 10. 10. 2022 [cit. 29. 8. 2025]. Dostupné z: <https://artplus.cz/cs/aukcni-zpravodajstvi/1/chci-nechat-detem-neco-smysluplneho>

FRYČ, Martin. Fait gallery, Brno [online]. MartinFryč.eu. [cit. 29. 8. 2025]. Dostupné z: <https://mar->

tinfryc.eu/galerie/fait-gallery-brno/

MOŠILANA HUB. Mošilanahub (facebookový profil) [online]. Facebook. [cit. 2025-08-29]. Dostupné z: https://www.facebook.com/mosilanahub/?locale=cs_CZ

CLUBCO. Prostory k pronájmu Brno [online]. Clubco.cz. [cit. 2025-08-29]. Dostupné z: <https://clubco.cz/brno/#pronajmy-brno>

SCHROTT Bed & Beer. Schrott Bed & Beer, Brno [online]. Hotel.cz. [cit. 2025-08-29]. Dostupné z: <https://schrott-bed-beer.hotel.cz>