

DOKUMENTACE ZÁVĚREČNÉ PRÁCE



VYSOKÉ UČENÍ TECHNICKÉ V BRNĚ

BRNO UNIVERSITY OF TECHNOLOGY

FAKULTA VÝTVARNÝCH UMĚNÍ

FACULTY OF FINE ARTS

ATELIÉR MALÍŘSTVÍ 1

PAINTING STUDIO 1

STÍNY MAJÍ OČI

SHADOWS HAVE EYES

BAKALÁŘSKÁ PRÁCE

BACHELOR'S THESIS

AUTOR/KA PRÁCE

AUTHOR

Glorie Grúnwaldová

VEDOUCÍ PRÁCE

SUPERVISOR

doc. MgA. Vasil Artamonov

BRNO 2023

OBSAH DOKUMENTACE:

TEXTOVÁ ČÁST	s. 4 - 7
OBRAZOVÁ ČÁST	s. 8 - 15

TEXTOVÁ ČÁST

Abstrakt:

Bakalářská práce navazuje na dlouhodobější vývoj maleb, který se točí kolem zvědavosti, pocitu být sledován a s tím spojené možná až paranoi. Vycházím z vlastní zkušenosti, která souvisí jak s dnešním digitalizovaným světem, kde můžeme polemizovat nad otázkami, zdali existuje nějaké soukromí nebo naopak žijeme opravdu v prostředí snadno zjistitelných informací, tak tato zkušenost souvisí i s úzkostmi a jistou sebekontrolou. V malbách se snažím i přes tíhu tématu přistupovat s humorem. Objevují se v nich momenty, které nedávají smysl nebo jsou stylizované do přehnané formy. Důležitá je také výraznost obrazu, samotná malba a kombinace technik. Mým hlavním cílem je sdílení a nadlehčení těchto prožitků, ale také předání energie, skrz malbu, se kterou se snažím pracovat.

Již na počátku třetího ročníku bakalářského studia jsem se lehce dotkla podobné problematiky, když jsem sklouzla do světa sociálních sítí a internetu. Online prostředí považuji za velmi nesoukromou oblast, kdy mne také občas přepadají paranoidní myšlenky, že jsem pozorována nebo odposlouchávána z druhého konce sítě. Téma jsem přesto rozvedla dál do běžného života, který je však také do jisté míry ovládan zdigitalizováním. Zajímá mne život v těsném sousedství. Sdílení zdí a výhledů do oken či zahrad. Ať už si to kdokoliv připustí, nebo ne, všichni jsme do jisté míry zvědaví, a to souvisí i s bydlením na malé ulici. Často sama pozoruji právě sousedy procházející kolem, zajímavé situace nebo dokonce hádky prostupující skrz zeď, kterou máme společně s rodinou od vedle. Jak již sama bývám pozorovatelkou, tak na druhé straně jsem i objekt, jež je sledován. Ne jednou jsem narušila dívajícího se, který stál na balkóně nebo se krčil za záclonou v okně.

Když jsem se dostala k samotnému pocitu, kdy cítíte oči na vašich zádech, tak se pomalu dostávám k jádru tématu, se kterým se snažím momentálně ve svých obrazech pracovat. Důvodem této zkušenosti, proč vnímám něčí pohled, je možná někdy úzkost až paranoia. Nejedná se o nadpřirozené zdání, či psychickou poruchu, nýbrž o velmi reálnou a přirozenou představu. Popsala bych ji jako důsledek dnešní doby, jež je, jak jsem výše zmínila, čím dál více digitalizována. Ve městech i v přírodě se instalují kamery, pohybová čidla či maskované fotopasti. Lidé se objevují častěji a častěji na místech, kde bylo dříve pusto a prázdko a já se

tak nemůžu zbavit zdání, že mě i v lese, kde paradoxně zavítám, abych měla chvíli soukromí, přemáhá tato úzkostlivá myšlenka.

„Každý zvuk, který Winston vydal a jenž byl hlasitější než velmi tiché šeptání, obrazovka zachycovala; a co víc, pokud zůstával v zorném poli kovové desky, bylo ho vidět a slyšet. Samozřejmě, člověk si nikdy nebyl jist, zda ho v daném okamžiku sledují. Jak často a podle jakého systému Ideopolicie zapínala jednotlivá zařízení, bylo hádankou. Předpokládalo se, že sledují každého neustále. A rozhodně mohli zapnout vaše zařízení, kdy se jim chtělo. Člověk musel žít - a žil, ze zvyku, který se stal pudovým, - v předpokladu, že každý zvuk, který vydá, je zaslechnut, a každý pohyb, pokud není tma, zaznamenán.“¹ napsal již v polovině 20. století významný britský spisovatel George Orwell, a dotkl se tak podobné problematiky, o kterou se také opírám. V jeho antiutopickém románu *1984* se objevují motivy sledování, elektronické zařízení fungující na důmyslném odposlouchávání a kamerovém záznamu, který kontroluje společnost 24 hodin v kuse. Dnes je tato myšlenka jistou realitou.

Rozhodla jsem se vytvořit sérii maleb, doplněnou drobnými kresbami na papíře. Vše stojí na základě vytvořit v obraze jisté napětí, až momenty humoru a zároveň snahu soustředit se i technologicky na malbu, která je pro mne velmi důležitá. V práci se objevují převážně figury, a to autoportréty, s nimiž funguji již od druhého ročníku. Autoportrét se stal pro mě významným prvkem, bezprostředně nejbližším elementem souvisejícím přímo s mojí osobou. Užívala jsem jej nejdříve čistě pro osvojení si studijní formy a malby olejem. Postupně však začal nabývat různých významů. Autoportrét používám jako jakýsi spojující most mezi mnou a plátnem. Toto téma bylo stěžejním i pro mexickou malířku Fridu Kahlo. V práci využívala především autoportréty a další, pro ni důležité, symboliky. O námětu autorka prohlásila: *„Maluji sama sebe, neboť velmi mnoho času prožívám sama se sebou, a má tvář je motiv, který nejlépe znám.“²* Podoba jako taková pro mě není významná. Figury pojmám spíše složky odkazující se například na to, jaké oblečení nosím, nebo příbuzné komponenty podobné mému já. Je to přímý a nenucený proces bez větších složitostí.

¹ORWELL, George. *1984: a novel by George Orwell*. New York: Signet Classic, 2005. ISBN 0-451-52493-4. s. 8.

²KETTENMANN, Andrea. *Frida Kahlo: 1907-1954: utrpení a vášeň*. Praha: Slovart, 2006. ISBN 80-7209-763-6. s. 18.

Ve výsledku se snažím také o nedořečenost a vypětí. Osoba, otáčející se za něčím, co nevidíme. Schovávající se za stromem před neurčitou situací. Neznáme dané okolnosti, a je tedy na divákovi, jak si situaci vyloží a jakou dějovou linku dotvoří danému dílu. Scény jsem zasadila spíše do přírodního prostředí, a to proto, že mne tyto myšlenky sužují právě na takových místech. Odnáším si je s sebou a nenacházím klid ani v prázdném prostoru, kde mne hlava nutí stále se ohlížet za sebe. Les, ve kterém hledám relax, ve mně přesto vzbuzuje dojem respektu a můj mozek vymýšlí různé představy o tom, že v křoví právě číhá nebezpečí. Atmosféru někdy uzavírají těžké mraky, dopadající na hlavu hlavním charakterům. Jindy se jim těla ztrácejí v hutné malbě trávy, která sama nabízí pocit, že se v ní něco možná skrývá. Stromy a slunečnice mi evokují tiché pozorovatele, nenápadně sondující okolí. Tyto momenty také mohou nést jakousi těžkost a neklid, podobně jako samotný motiv.

V textu jsem již zavedla o podstatu technologie a její klíčivosti při mé tvorbě. Svůj postup budu již delší dobu a stále se snažím experimentovat a kombinovat jak techniky, tak postupy a pomůcky pomáhající mi dosáhnout konečné formy. Na rozdíl od obtížnosti tématu, které zpracovávám a kde mluvím o strachu a obavách, v malbě pro mne nastává jakýsi kontrast. K práci přistupuji naopak bez bázně a komplexů. Přeháním stylizaci a přecházím v obrazu až k humorným momentům. Někdy záměrně, jindy čistě podvědomě. Jako obrazový „glitch“ vyrůstá tráva uprostřed nohy jedné z figur, nebo má postava až moc zaražený dalekohled v očích. Vtipem shazuji toto pro mne šílené téma a nechávám prostor pro divákovu fantazii. Každý obraz vzniká jak na základě skic, tak utvářen samovolným průběhem budujícím se z jisté části i intuitivně. To, co funguje na malých skicách často nepůsobí dobře na velkém plátně, a proto si vždy nechávám odstup ke změnám a novým poznatkům. V díle pravidelně aplikuji motivy, kterými se v tu danou chvíli obklopuji. Podzimní slunečnice, pomalu usychající na poli. Vysokou trávu, která na jaře vyrostla za domem, a ve které se někdy také schovám. První jarní bouřku nebo dlouhý běžový kabát, který nosím, když se ochladí. Tyto všední maličkosti jsou součástí práce a já je využívám jako mi jednoznačně nejbližší.

Stylizace, lehce připomínající právě digitální svět, vychází přirozeně z vývoje tvorby a zajisté i z inspiračních zdrojů, abych této formy dosáhla využívám protipólů a diference povrchů. Uvolnění tahů prokládám lepení pásky, která zajistí perfektně ostrou hranu. Lazurní podmalbu střídají vrstvy pastózního nánosu oleje, jež nanáším špachtlí. Nechávám zředěnou

barvu, aby stékala po plátně nebo využívám struktury spreje a ručně vyřezávané šablony. Chci dosáhnout hutného a barevně šťavnatého výsledku, který zaujme oko. Pozorující bude mít možnost sledovat samotnou malbu a hledat v ní pro něj výrazné momenty.

Podnětem v práci, který dal za vznik mým základům byla návštěva benátského bienále v roce 2019, kde jsem měla možnost vidět díla amerického malíře Henry Taylora. Zaujala mne suverenita, se kterou pracoval a energie sršící z maleb. Díky této zkušenosti jsem poznala další současné autory jako Danny Foxe, britského malíře Matta Bollingera nebo německého tvůrce Juliuse Hofmanna a jistým způsobem si vybudovala malířský přednes na těchto kořenech. Je důležité zmínit fakt, že nečerpám z témat, kterých se tito malíři dotýkají, nýbrž z velmi osobité technologické stránky, jež mne zaujala. Jejich výrazovou sílu, kterou předávají svým divákům a předali i mě, se snažím použít a vydat dál i já samotná.

Použitá literatura:

KETTENMANN, Andrea. *Frida Kahlo: 1907-1954: utrpení a vášeň*. Praha: Slovart, 2006. ISBN 80-7209-763-6.

ORWELL, George. *1984: a novel by George Orwell*. New York: Signet Classic, 2005. ISBN 0-451-52493-4.

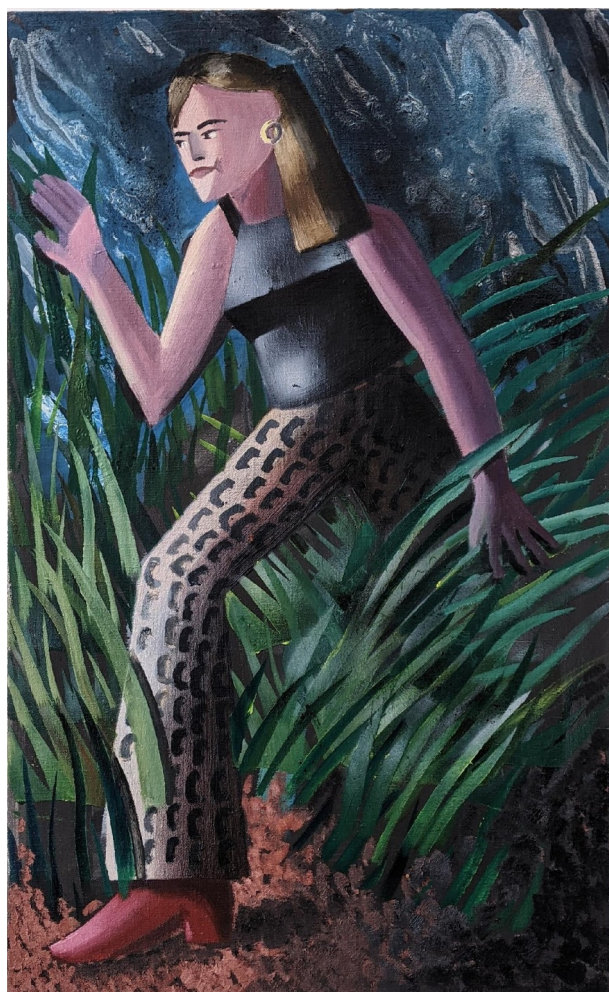
OBRAZOVÁ ČÁST



Slunečnicové pole, kombinovaná technika na plátně, 165 x 135 cm, 2022



Za zdí, kombinovaná technika na plátně, 60 x 40 cm, 2022



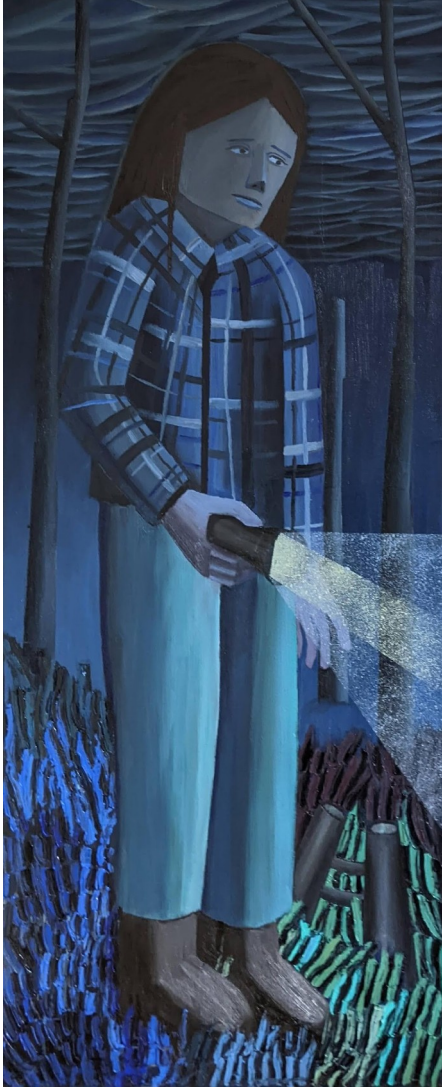
U rybníka, kombinovaná technika na plátně, 100 x 65 cm, 2022



Vteřiny před bouří, kombinovaná technika na plátně, 150 x 200 cm, 2023



Bez názvu, kombinovaná technika na plátně, 60 x 40 cm, 2023



Bez názvu, olej na plátně, 130 x 55 cm, 2023



Kresba I., kresba na papíře, 14,5 x 12,4 cm, 2023



Kresba II., kresba na papíře, 17,8 x 13 cm, 2023



Kresba III., kresba na papíře, 14 x 11,2 cm, 2023

SKICY, kresby na papíře, A5, 2022/2023



