

# DETAIL SKLENĚNÉ TABULE NA FASÁDĚ DOSTUPNÉ BYDLENÍ V MILÁNĚ

## TECHNOLOGICKÝ POSTUP

Příprava podkladu začíná očištěním povrchu železobetonové stěny od prachu a nečistot, což zajistí lepší přilnavost chemické kotvy. Následně se pomocí speciálních šablon označí polohy otvorů pro závitové tyče. Tyto šablony zajišťují přesné rozmístění a značně usnadňují práci při instalaci.

Po označení se vyvrtají otvory podle požadovaného průměru a hloubky odpovídající chemické kotvě a závitové tyči M10. Vyvrtané otvory se pečlivě vyčistí, buď vyfoukáním nebo vysátím, aby byly zbaveny prachu a nečistot, což je klíčové pro správné přilnutí chemické kotvy.

Do připravených otvorů se následně aplikuje chemická kotva podle pokynů výrobce. Je nutné zajistit rovnoměrné vyplnění otvoru, aby bylo dosaženo maximální pevnosti spoje. Do čerstvé chemické kotvy se vtiskne závitová tyč M10, která musí být nastavena do správné pozice tak, aby byla kolmá k povrchu. Poté je třeba nechat kotvu vytvrdnout po dobu doporučenou výrobcem.

Jakmile je závitová tyč pevně ukotvena, nasadí se na ni kruhová ocelová podložka, na kterou se položí kruhový ocelový profil opatřený pozinkovaným potěrem. Profil se zajistí maticí M10, která se pevně dotáhne. Na tuto matici se umístí další ocelová podložka a gumová podložka, která chrání skleněnou tabuli před poškozením.

Skleněná tabule, která má předvrtané otvory odpovídající rozmístění závitových tyčí, se následně opatrně nasadí na připravené gumové podložky. Po jejím usazení se na tabuli položí další gumová podložka, následuje ocelová podložka a vše se upevní dotažením matice M10. Je třeba postupovat opatrně a s citem, aby nedošlo k prasknutí skla.

Nakonec se na matici našroubuje ocelová krytka se zaoblenou hlavou, která dodá celému systému estetický vzhled a zajistí ochranu závitových spojů. Tento postup zajistí stabilní, bezpečné a vizuálně atraktivní uchycení skleněné tabule.

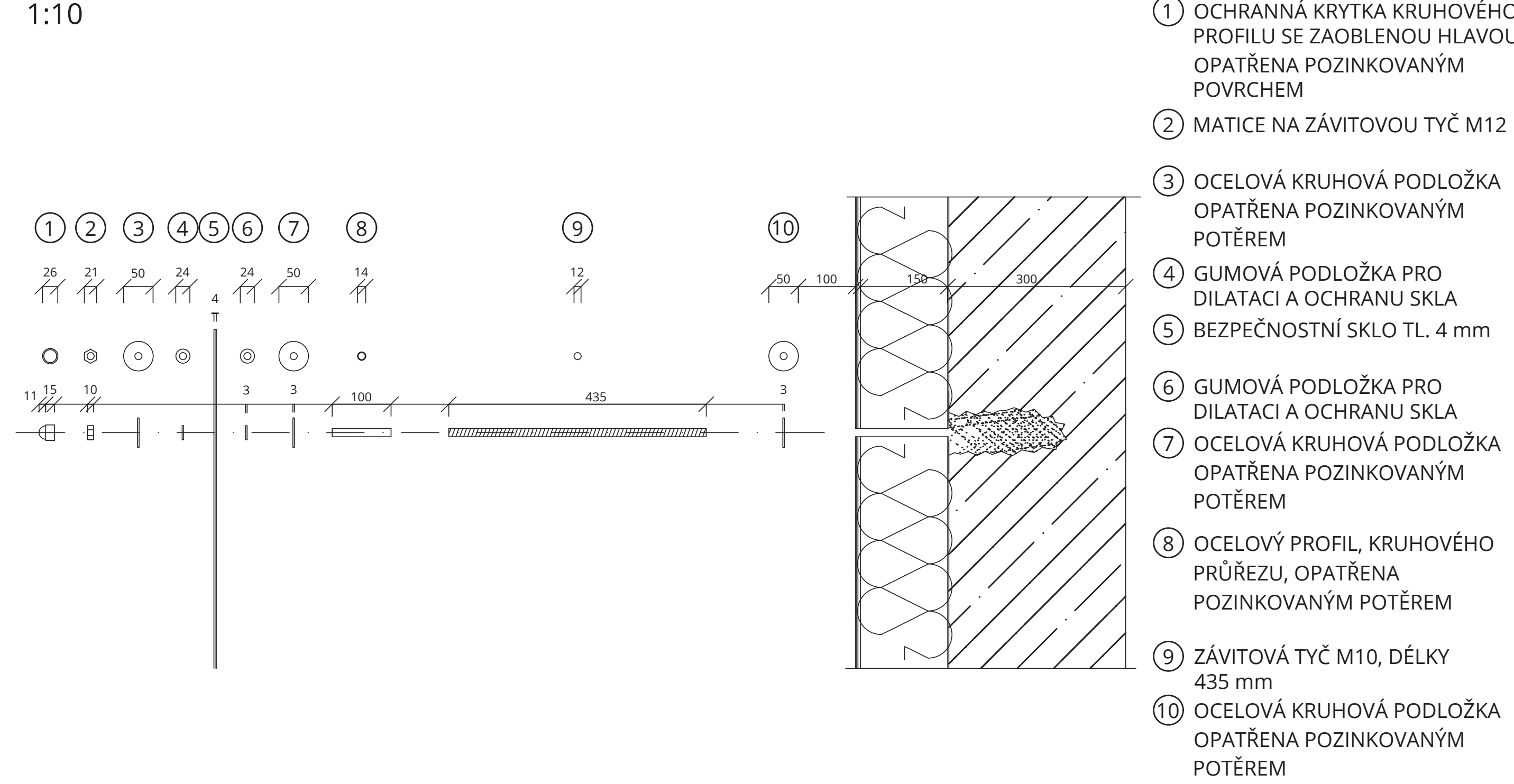
## ARCHITEKTONICKÝ ZÁMĚŘ

Tento bytový dům představuje spojení elegantního designu a precizního řemeslného provedení. Skleněná tabule s textem z mléčného skla, nesoucí název ulice Via Privata Autari 41, byla navržena jako klíčový prvek, který zdůrazňuje čisté linie a moderní charakter budovy.

Konstrukce z ocelových profilů opatřených pozinkovaným potěrem zajišťuje odolnost a dlouhou životnost, přičemž chemické kotvení do železobetonové stěny garantuje pevnost a stabilitu.

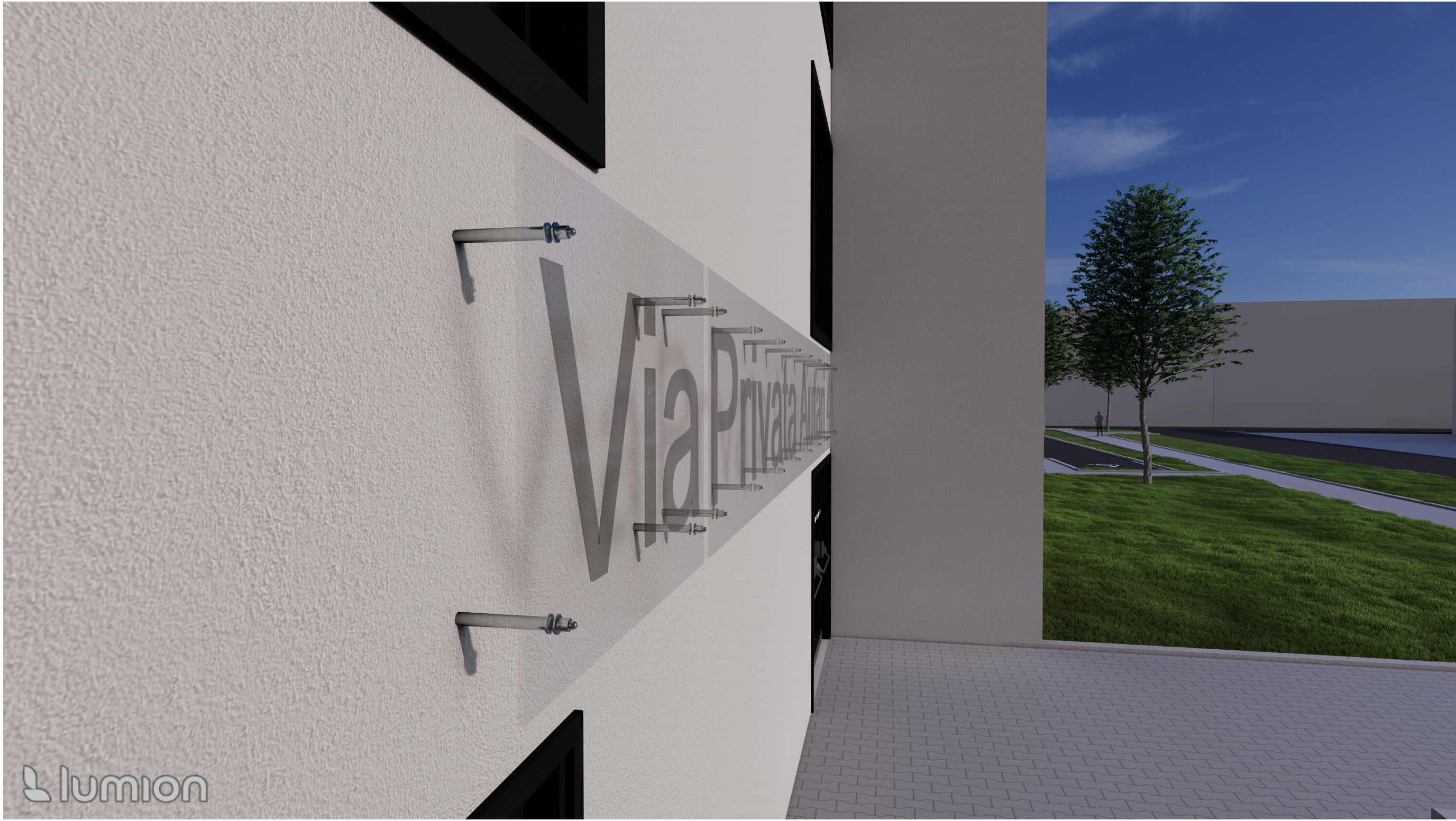
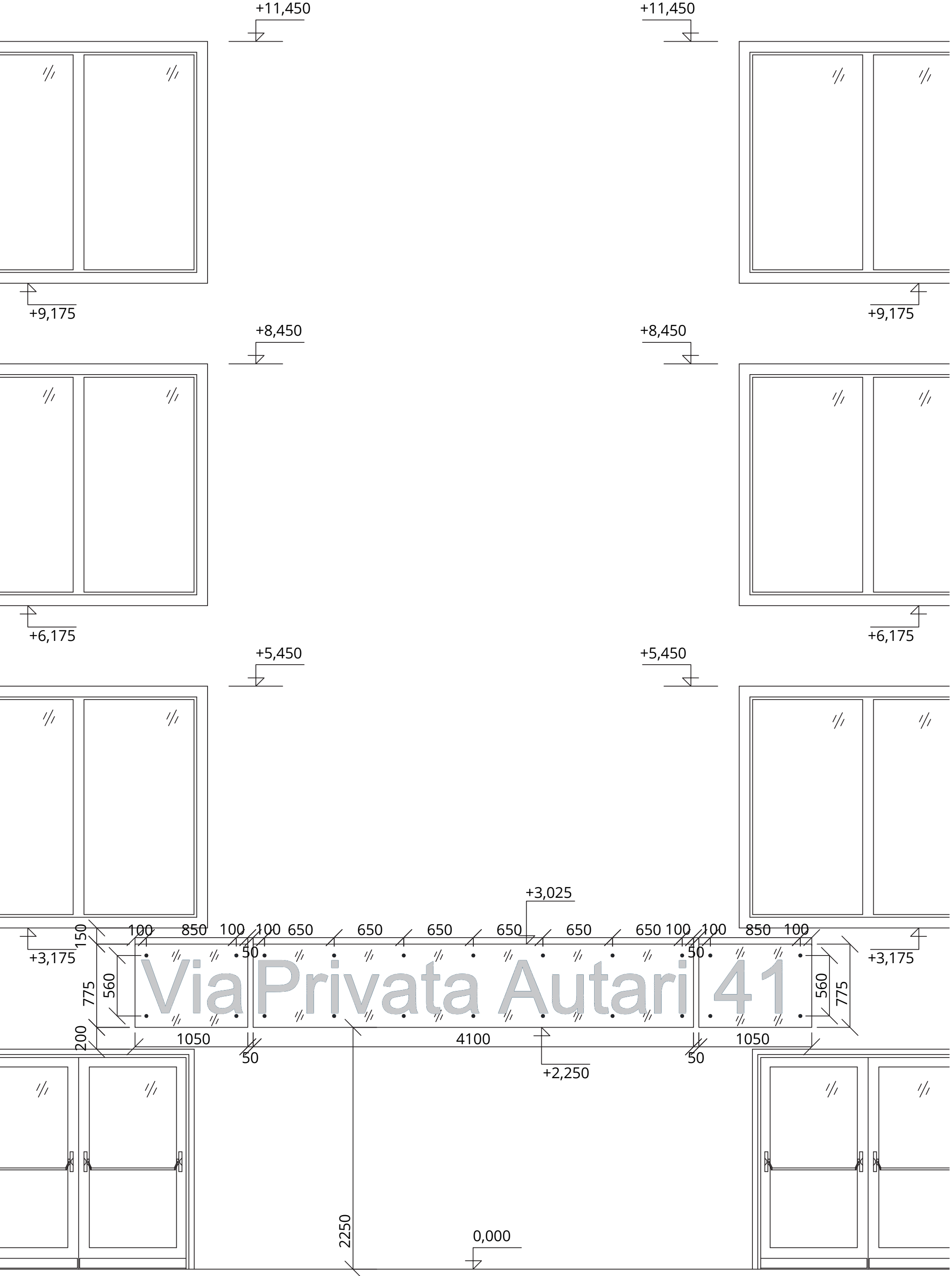
### DETAIL KONSTRUKCE

1:10



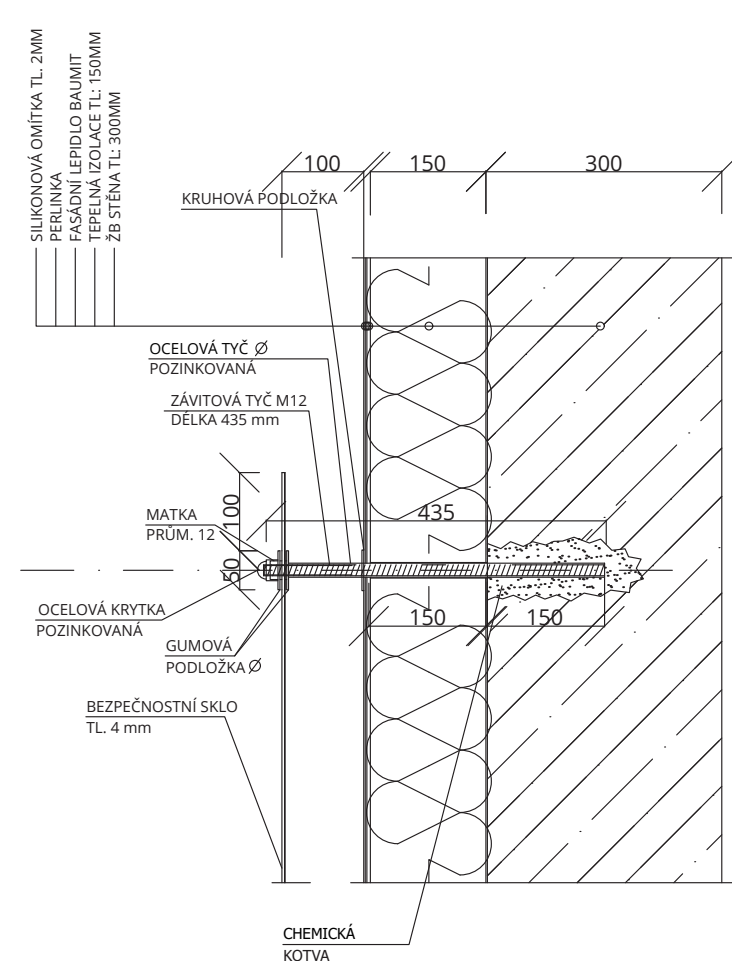
### DETAIL FASÁDY - POHLED SEVERNÍ

1:40



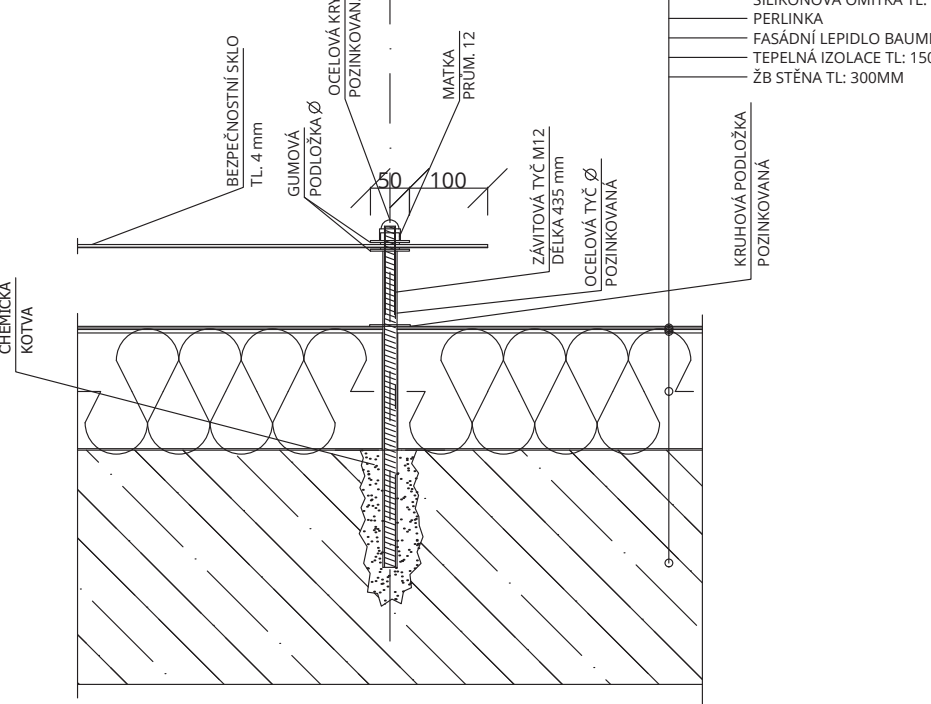
### DETAIL SKLADBY STĚNY S KOTVENÍM - ŘEZ

1:10



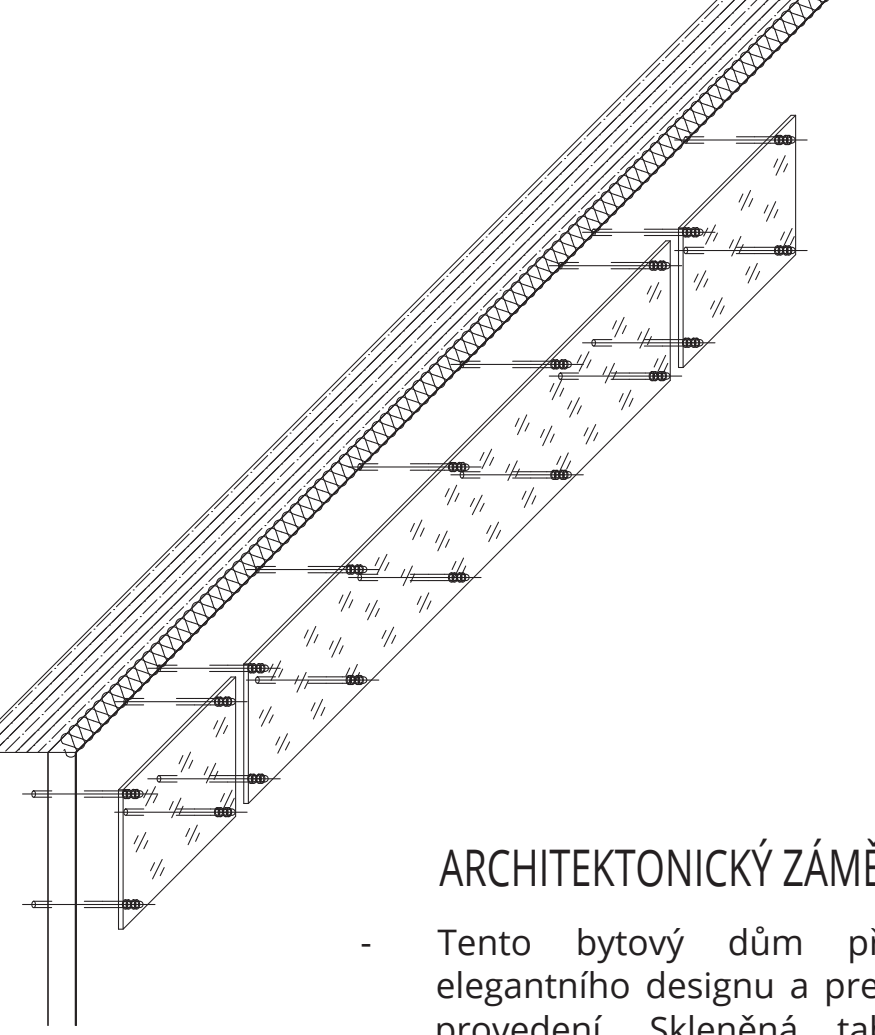
### DETAIL SKLADBY STĚNY S KOTVENÍM - PŮDORYS

1:10



### AXONOMETRIE STĚNY

1:40



### ARCHITEKTONICKÝ ZÁMĚŘ

- Tento bytový dům představuje spojení elegantního designu a precizního řemeslného provedení. Skleněná tabule s textem z mléčného skla, nesoucí název ulice Via Privata a číslo popisné 41, byla navržena jako klíčový prvek, který zdůrazňuje čisté linie a moderní charakter budovy.
- Konstrukce z ocelových profilů opatřených pozinkovaným potěrem zajišťuje odolnost a dlouhou životnost, přičemž chemické kotvení do železobetonové stěny garantuje pevnost a stabilitu.

Nakonec se na matici našroubuje ocelová krytka se zaoblenou hlavou, která dodá celému systému estetický vzhled a zajistí ochranu závitových spojů. Tento postup zajistí stabilní, bezpečné a vizuálně atraktivní uchycení skleněné tabule.