



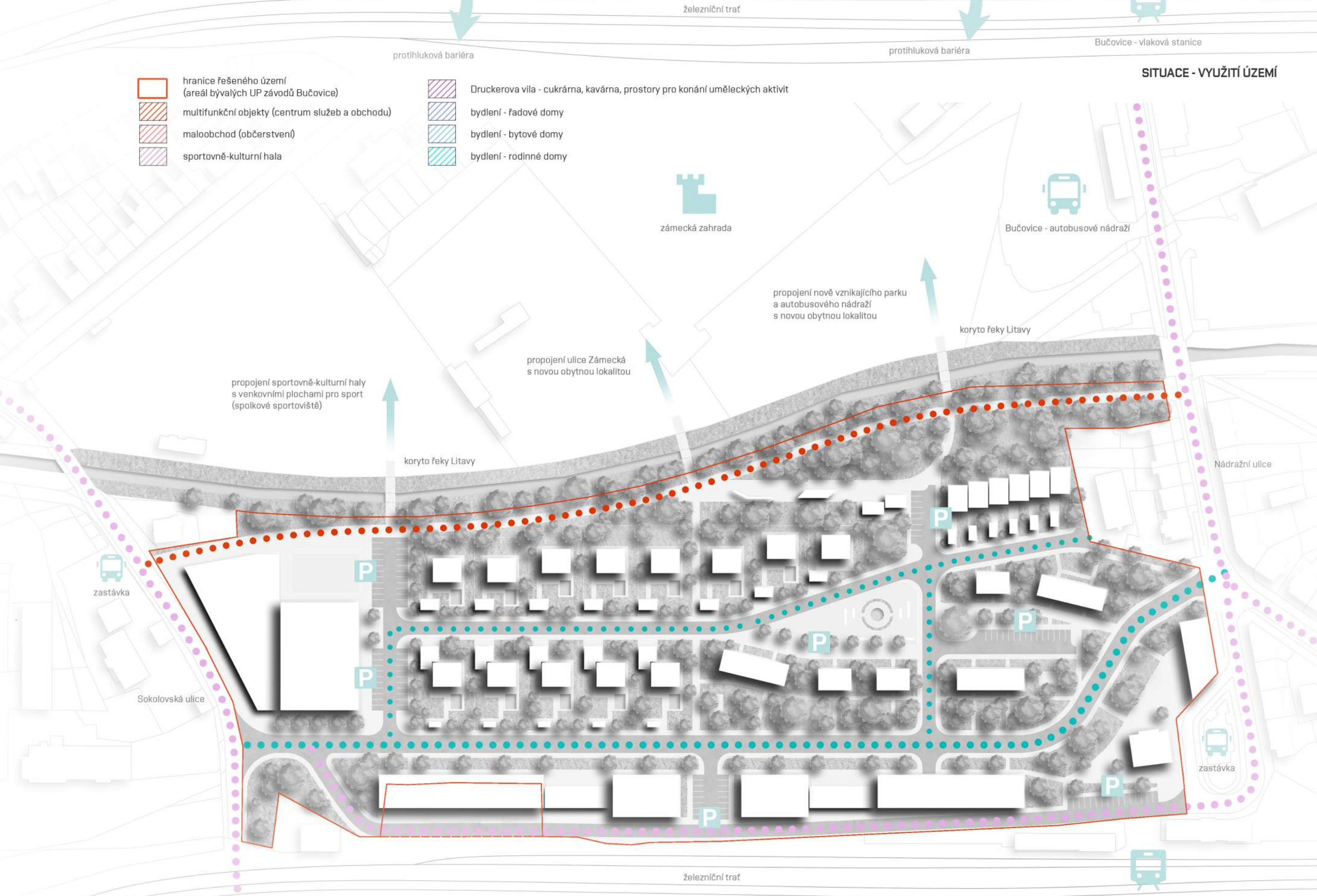
Návrh reaguje na limity území a vychází z analýz, které byly pro toto území zpracovány. Řešená lokalita se nachází v blízkosti železniční trati a zasahuje do ní ochranné pásmo železnice. Proto jsou v této zóně umístěny vyšší objekty občanské vybavenosti a protihlukové stěny, zamezující šíření nadměrného hluku do zóny bydlení. Dále do lokality zasahuje záplavové území řeky Litavy (Q20, Q100), proto návrh počítá s protipovodňovými opatřeními, umožňující výstavbu rodinných, řadových a bytových domů, jež jsou základním požadavkem města. Jednou z variant doporučenou paní Ing. Katalínou Trtíkovou (vedoucí odbornou územního plánování, rozvoje a investic v Bučovicích) je vytvoření valu kolem koryta řeky, aby nebyl narušen stávající mírný sklon a kompaktnost řešeného území. Tato protipovodňová opatření zabraňuje i případnému zaplavení zámecké zahrady na druhé straně břehu, ale přesto nezmenšuje díky svažitosti terénu výhled přes val na zámek. Na tomto valu vznikne i nová cyklotrasa, která vede biokoridorem a umožňuje atraktivní průjezd zájmovou lokalitou.

Řešenou lokalitou prochází hlavní silniční komunikace propojující ulici Sokolovskou a Násdražní. Tato nově vzniklá komunikace odlehčí celkovou dopravní situaci města a je oddělena zelení od bytové zástavby, ke které vedou další méně frekventované komunikace a zajišťují dopravní obslužnost celého území.

Je navržen dostatečný počet parkovacích stání pro celé území i jeho okolí (parkovací místa v přízemí objektů v JZ části řešeného území, parkovací plochy, soukromé parkování na pozemcích rodinných a řadových domů a podélná stání při okrajích komunikací).

Celkový návrh umožňuje jednoduchý bezbariérový přístup územím jak pro automobilovou dopravu, tak i pro pěší.

Řešené území je rozděleno do tří zón – sportovní-rekreační, obytná a zóna zamezující nadměrnému hluku kolem železniční trati.





**1. sportovně-rekreační zóna**  
 V této části řešené lokality se nachází řeka Litava, kolem které vede nová cyklotrasa. Území nabízí sportovně-rekreační výtvarí v prostředí zeleně. Dále je zde historicky-naučná zóna, kde se nachází krajinné prvky, na nichž jsou umístěny tabule s texty a fotografiemi dokumentující bývalé ÚP závošů, které si zde přáló město Bučovice. Novotvary mají povrch upravený materiálem CORTEN, který reflektuje demolační areál a nese v sobě historický odkaz. V blízkosti historicky-naučné zóny je navržen maloobchod, kde se mohou kolemjdoucí a cyklisté občerstvit a u kterého je parkoviště pro automobily. Území disponuje městským mobilářem (avičky, plátka, osvětlení apod.). Lávky přes řeku umožňují plynulý průchod touto zónou.

**2. zóna bydlení**  
 Zde jsou umístěny všechny objekty pro bydlení (bytové domy, rodinné domy, řadové domy a pozemky k nim náležící). Je zajištěna dopravní obslužnost (automobilová doprava, parkování, síť chodníků pro pěší, řešení odpadů z domácností apod.). V centrální části se nachází veřejný shromažďovací prostor s fontánou. Významnou dominantou území je vzrostlý soliterní dub poblíž tohoto prostoru, který měl být podle zadání zachován. Strom je zakomponován do návrhu a je počítaným bodem hlavní osy řešeného území. V pohledu této osy se nachází sportovně-kulturní hala, za kterou se týčí komín výrobního areálu. Samotný areál je v zázrytu za halou a tím zbytečně nenarušuje vzhled řešeného území. U tohoto sportovně-kulturního centra se nachází parkovací plochy a kluziště pro veřejné bruslení s tribunou a výhledem na zámek, které bylo také jedním z požadavků v zadání od města Bučovice. Sportovně-kulturní areál navazuje na již dříve zmíněné spolkové sportoviště a tenisový kurty, které se má v budoucnu dále rozvíjet. V JV části zóny se nachází bytový dům, jenž dotváří ulici Nádražní.

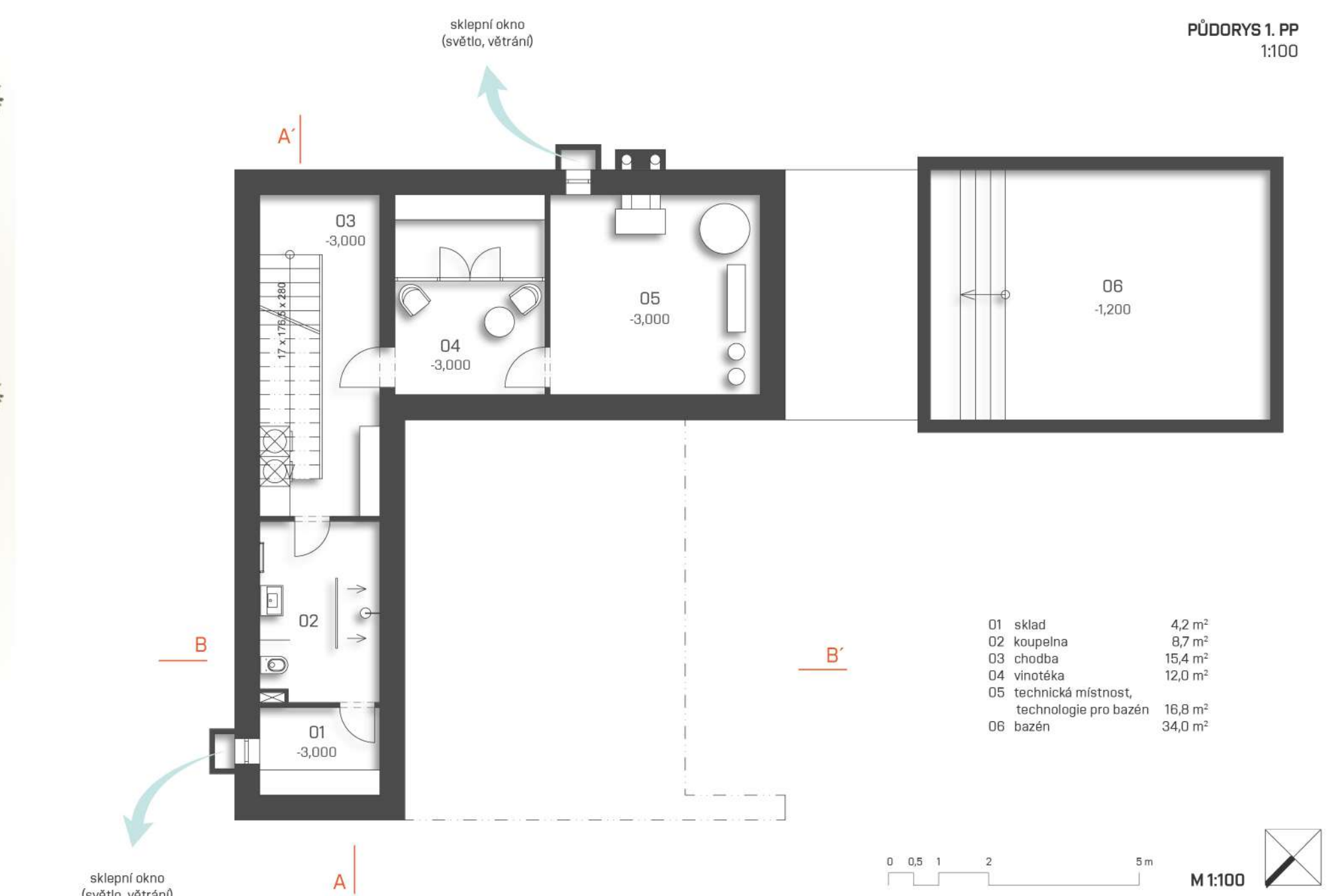
**3. objekty v zóně nadměrného hluku**  
 V JZ části řešeného území se nachází stavby v ochranném pásmu železnice. Jedná se o multifunkční objekty (centrum služeb a obchodu), kde jsou v přízemí umístěny parkovací plochy. Tyto objekty tvoří bariéru proti hluku, nesoucho se směrem od železniční trati. V návrhu je řešen kompaktní tvar, který efektivně odhlukuje území pro bydlení (počítá se s odkoupením polyfunkčních domů u železnice – pokud k plánu nedojde, musí být prodloužena prohluková stěna). Dále zde stojí Druckerova vila, která měla být jako jediný objekt v území zachována. Bývalá vila zakladatele továrny dostane nové využití (cukrárna, kavárna, prostory pro konání uměleckých aktivit).



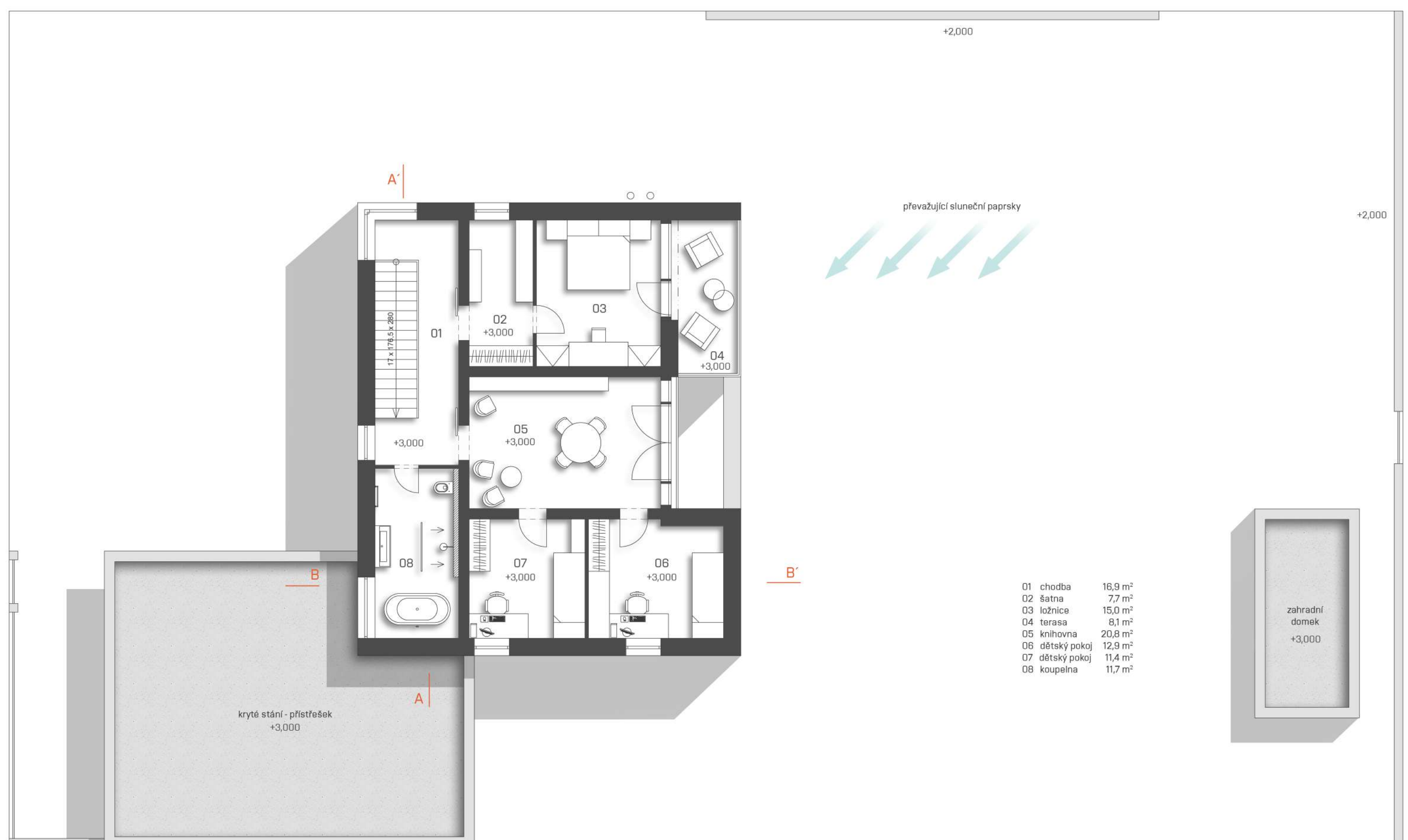
Hlavní myšlenkou bylo vytvořit příjemné bydlení v zeleni pro rodinu s dětmi v blízkosti centra města a bučovického zámku. Celá konceptní úvaha reaguje na pravidelnost, řád a geometrii, které je v historické centrální zóně města dodržována a nikterak ji narušuje. Prostorná zahrada umožňuje dostatečný a komfortní pobyt na čerstvém vzduchu. Exteriér se chlubí minimalistickým vzhledem a prostory zahrady pro relaxaci a odpočinek se rozkládají na rozlehlé ploše ohraničené betonovou zdí v kombinaci s dřevěným plotem zajišťující klid a soukromí.

Součástí pozemku je venkovní bazén s velkou terasou, venkovním posezením a lehátky, zahradní domek (uskladnění nábytku, kol, přilůženství pro zahradu, dřeva apod.) u druhého vstupu na pozemek, zpevněné pěší cesty a geometricky řešené květinové záhony.

Samotný objekt je dvoupodlažní s jedním podzemním podlažím a plochou střechou. Má pravidelný půdorys obdélníkového tvaru. Povrchové fasády jsou rovněž řešeny dřevěným obkladem. Výrazným rysem stavby jsou venkovní komíny a zelené střechy. Objekt je dispozičně ideálně orientován vzhledem ke světovým stranám, proslunění a klimatickým podmínkám. Prostorná terasa s bazénem se nachází v jižní části od domu, kde nejdéle svítí slunce.



**PŮDORYS 1.NP**  
1:100



**PŮDORYS 2.NP**  
1:100







POHLED SV  
1:150



POHLED JV  
1:150



POHLED JZ  
1:150



POHLED SZ  
1:150

- zábavka (8,0 m<sup>2</sup>)
- WC (1,9 m<sup>2</sup>)
- obývací pokoj (32,8 m<sup>2</sup>)
- pracovna (8,6 m<sup>2</sup>)
- kuchyň (7,21 m<sup>2</sup>)
- spá (3,5 m<sup>2</sup>)



- chodba (16,3 m<sup>2</sup>)
- dětský pokoj (6,6 m<sup>2</sup>)
- dětský pokoj (12,1 m<sup>2</sup>)
- technická místnost (3,5 m<sup>2</sup>)
- koupelna (12,8 m<sup>2</sup>)
- ložnice (18,1 m<sup>2</sup>)
- terasa (7,9 m<sup>2</sup>)





POHLED SV  
1:100



POHLED JZ  
1:100



POHLED JV  
1:100



POHLED SZ  
1:100