



VYSOKÉ UČENÍ TECHNICKÉ V BRNĚ

BRNO UNIVERSITY OF TECHNOLOGY

FAKULTA PODNIKATELSKÁ

FACULTY OF BUSINESS AND MANAGEMENT

ÚSTAV FINANCÍ

INSTITUTE OF FINANCES

NÁVRH NA ZLEPŠENÍ SYSTÉMU VYMÁHÁNÍ POHLEDÁVEK U PODNIKATELE

PROPOSALS TO IMPROVE DEBT COLLECTION IN A BUSINESS ENTITY

BAKALÁŘSKÁ PRÁCE

BACHELOR'S THESIS

AUTOR PRÁCE

AUTHOR

Pavla Janečková

VEDOUCÍ PRÁCE

SUPERVISOR

Mgr. Helena Musilová

BRNO 2022

Zadání bakalářské práce

Ústav:	Ústav financí
Studentka:	Pavla Janečková
Vedoucí práce:	Mgr. Helena Musilová
Akademický rok:	2021/22
Studijní program:	Účetnictví a daně

Garant studijního programu Vám v souladu se zákonem č. 111/1998 Sb., o vysokých školách ve znění pozdějších předpisů a se Studijním a zkušebním řádem VUT v Brně zadává bakalářskou práci s názvem:

Návrh na zlepšení systému vymáhání pohledávek u podnikatele

Charakteristika problematiky úkolu:

Úvod

Cíle práce, metody a postupy zpracování

Teoretická východiska práce: Pracovněprávní vztahy z právního, daňového a ekonomického hlediska

Analýza současného stavu (problému) z právního, daňového a ekonomického hlediska

Vlastní návrhy řešení včetně jejich ekonomického zhodnocení

Závěr

Seznam použité literatury

Přílohy

Cíle, kterých má být dosaženo:

Studentka provede podrobnou analýzu řešeného problému v oblasti pohledávek, a to jak z hlediska právních předpisů, tak i z hlediska ekonomického zhodnocení. Na základě rešerše odborné literatury obsažené v teoretické části práce navrhne studentka vhodná řešení problému. V návrzích zhodnotí jejich ekonomickou náročnost, klady a zápory a realizovatelnost v praxi. Ve všech částech bakalářské práce, tj. jak v části teoretické, tak i v části analytické a návrhové, se studentka bude věnovat problému komplexně, s využitím znalostí získaných během studia, se zaměřením na profilové předměty studijního oboru. Studentka se bude věnovat vedle právních aspektů řešeného problému rovněž problematice daní a ekonomickým ukazatelům relevantním pro řešený problém.

Základní literární prameny:

JIRSA, J. a kol. Občanské soudní řízení: soudcovský komentář podle stavu k 1. 4. 2014: Kniha II. Praha: Havlíček Brain Team, 2014. ISBN 978-80-87109-46-5.

JIRSA, J. a kol. Občanské soudní řízení: soudcovský komentář podle stavu k 1. 4. 2014: Kniha V. Praha: Havlíček Brain Team, 2014. ISBN 978-80-87109-50-2.

KINDL, M. Zajištění a utvrzení dluhů. Praha: C.H. Beck, 2016. ISBN 978-80-7400-291-5.

NOVOTNÝ, P., M. NOVOTNÁ, P. BUDÍKOVÁ, J. IVIČIČOVÁ, K. KEDROŇOVÁ, I. ŠTROSOVÁ a M. ŠTÝSOVÁ. Smluvní právo. Praha: Grada Publishing, 2017. ISBN 978-80-271-0609-7.

Termín odevzdání bakalářské práce je stanoven časovým plánem akademického roku 2021/22

V Brně dne 28.2.2022

L. S.

doc. Ing. Mgr. Karel Brychta, Ph.D.
garant

doc. Ing. Vojtěch Bartoš, Ph.D.
děkan

Abstrakt

Tato bakalářská práce se zabývá zajištěním a vymáháním pohledávek. Práce si klade za cíl zhodnotit situaci ve společnosti a navrhnout zlepšení systému vymáhání a zajištění pohledávek. Teoretická část se zabývá pohledávkami z právního, účetního, daňového a ekonomického hlediska. Analytická část pojednává o charakteristice Letoplast s. r. o. a analýze současného stavu zajištění a vymáhání pohledávek. V návrzích jsou uvedeny návrhy na zlepšení situace vymáhání pohledávek.

Klíčová slova

pohledávka, závazek, věřitel, dlužník, zajištění pohledávky, vymáhání pohledávky

Abstract

The presented bachelor thesis deals with the topic of securing and recovery of receivables. The thesis aims to evaluate the situation in the company and propose improvements to the debt recovery and security system. The theoretical part deals with receivables from a legal, accounting, tax, and economic point of view. The analytical part deals with the characteristics of Letoplast s. r. o. and analyzes the current state of securing and recovery of receivables. The third part sets out proposals to improve the debt recovery situation.

Key words

debt, engagement, debtor, creditor, securing debts, debt collection

Bibliografická citace

JANEČKOVÁ, Pavla. *Návrh na zlepšení systému vymáhání pohledávek u podnikatele* [online]. Brno, 2022 [cit. 2022-05-09]. Dostupné z: <https://www.vutbr.cz/studenti/zav-prace/detail/143296>. Bakalářská práce. Vysoké učení technické v Brně, Fakulta podnikatelská, Ústav financí. Vedoucí práce Helena Musilová.

Čestné prohlášení

Prohlašuji, že předložená bakalářská práce je původní a zpracovala jsem ji samostatně. Prohlašuji, že citace použitých pramenů je úplná, že jsem ve své práci neporušila autorská práva (ve smyslu Zákona č. 121/2000 Sb., o právu autorském a o právech souvisejících s právem autorským).

V Brně dne 9. května 2022

.....

Podpis autora

Poděkování

Tímto bych chtěla poděkovat vedoucí mé bakalářské práce paní Mgr. Heleně Musilové za její cenné rady a pomoc při psaní závěrečné práce. Dále bych chtěla poděkovat Letoplast s. r. o. za poskytnutí informací, které mi byly poskytnuty pro potřeby bakalářské práce. V neposlední řadě bych také chtěla poděkovat své rodině a přátelům, kteří mě podporovali nejen při psaní mé závěrečné práce, ale i v průběhu celého studia.

Obsah

Úvod	12
Cíle práce, metody a postupy zpracování	13
1 Teoretická východiska práce: Zajištění a vymáhání pohledávek z právního, daňového a ekonomického hlediska	15
1.1 Pohledávky z právního hlediska	15
1.1.1 Vymezení pojmu	15
1.1.2 Právní předpisy upravující pohledávky	16
1.1.3 Příslušenství pohledávky	16
1.2 Zajištění pohledávek	17
1.2.1 Zadržovací právo	17
1.2.2 Zástavní právo	18
1.2.3 Ručení	18
1.2.4 Výhrada vlastnického práva	19
1.2.5 Finanční záruka	19
1.2.6 Pojištění pohledávek	19
1.3 Utvrzení pohledávky	19
1.3.1 Uznání dluhu	19
1.3.2 Smluvní pokuta	20
1.4 Zánik pohledávek	20
1.4.1 Splnění pohledávky	20
1.4.2 Odstoupení od smlouvy	21
1.4.3 Započtení	21
1.4.4 Prekluze	21
1.4.5 Promlčení	21
1.5 Problematické pohledávky	22

1.6	Vymáhání pohledávek	22
1.6.1	Mimosoudní vymáhání pohledávek	23
1.6.2	Soudní vymáhání pohledávek.....	24
1.7	Pohledávky z účetního a daňového hlediska	28
1.7.1	Pohledávky z pohledu účetnictví.....	29
1.7.2	Účtová osnova pohledávek.....	29
1.7.3	Ocenění pohledávek	30
1.7.4	Odpisy pohledávek	30
1.7.5	Opravné položky k pohledávkám	31
1.8	Pohledávky z ekonomického hlediska.....	31
1.8.1	Absolutní ukazatele	31
1.8.2	Ukazatele aktivity	32
1.8.3	Ukazatele likvidity.....	33
1.8.4	Ukazatele zadluženosti	34
1.9	Shrnutí teoretické části.....	35
2	Analýza současného stavu (problému) z právního, daňového a ekonomického hlediska	36
2.1	Charakteristika společnosti	36
2.1.1	Základní informace o společnosti.....	36
2.1.2	Organizační struktura	36
2.2	Způsob zajištění před problematickými pohledávkami	37
2.3	Vymáhání pohledávek	38
2.4	Pohledávky z účetního a daňového hlediska	38
2.4.1	Evidence pohledávek.....	38
2.4.2	Opravné položky u pohledávek	39
2.4.3	Odpisy pohledávek	40

2.5	Analýza pohledávek podnikatele	40
2.5.1	Pohledávky po lhůtě splatnosti	40
2.5.2	Opravné položky k pohledávkám	41
2.6	Pohledávky z ekonomického hlediska	42
2.6.1	Vertikální analýza aktiv	42
2.6.2	Doba obratu pohledávek	43
2.6.3	Doba obratu závazků	44
2.6.4	Porovnání ukazatelů aktivity	44
2.6.5	Ukazatele likvidity	45
2.6.6	Ukazatele zadluženosti	47
2.7	Dopad současné situace na společnost Letoplast s. r. o.	49
2.8	Shrnutí analýzy a současného stavu	50
3	Vlastní návrhy řešení včetně jejich ekonomického zhodnocení	51
3.1	Prevence vzniku problematických pohledávek	51
3.2	Zajišťovací a utvrzovací instrumenty	52
3.2.1	Uznání dluhu	52
3.2.2	Skonto	53
3.2.3	Smluvní pokuta	54
3.2.4	Výhrada vlastnického práva	54
3.2.5	Úroky z prodlení	54
3.2.6	Finanční záruka	55
3.2.7	Pojištění pohledávek	56
3.3	Vymáhání pohledávek mimosoudní cestou	57
3.3.1	Svépomoc	57
3.3.2	Inkasní kancelář	58
3.4	Vymáhání pohledávek soudní cestou	59

3.4.1	Nalézací řízení	59
3.4.2	Rozhodčí řízení.....	60
3.4.3	Porovnání nákladů u nalézacího a rozhodčího řízení	61
3.5	Pohledávky z účetního, daňového a ekonomického hlediska.....	62
3.6	Posouzení realizace návrhů v praxi	62
3.7	Shrnutí návrhů.....	63
	Závěr	64
	Seznam použité literatury	65
	Seznam rovnic	69
	Seznam tabulek	70
	Seznam grafů	72
	Seznam obrázků.....	73

Úvod

Pohledávky a s nimi spjaté vymáhání a zajištění je spojeno téměř se všemi podnikateli. A přesněji tímto tématem se bude bakalářská práce zabývat. Společnostem a podnikatelům stále přibývají pohledávky po splatnosti, díky zvolení správných způsobů zajištění a následného vymáhání se může těmto pohledávkám po splatnosti lehce předejít.

Bakalářská práce bude vypracována ve spolupráci se společností Letoplast s. r. o., která vstřícně sdělila veškeré informace, jež byly k bakalářské práci potřebné. Ve společnosti jsem vypomáhala v rámci odborné praxe, tudíž jsem se mohla blíže seznámit se stavem jejich pohledávek, které nejsou dobře zajištěny a vymáhány.

Práce bude rozdělena do tří částí. Teoretická část práce se bude věnovat základnímu vymezení jednotlivých pojmů, následně využitých v části analytické a části, která se věnuje návrhům. Postupně budou v první části definovány důležité pojmy, jež se vážou k pohledávkám z hlediska ekonomického, právního, účetního a daňového.

V analytické části bude popsána společnost Letoplast s. r. o. pomocí definic zmíněných v teoretické části práce. Zmíněny budou i aktuální formy zajištění a vymáhání pohledávek a zanalyzování jejich situace pomocí ukazatelů finanční analýzy.

V poslední části budou předloženy návrhy, pomocí kterých bude navržen nejlepší způsob zajištění a vymáhání pohledávek u společnosti Letoplast s. r. o.

Cíle práce, metody a postupy zpracování

Problematika zajištění a vymáhání pohledávek patří mezi hlavní témata nejen u podnikatelů na českém trhu, ale i v celém světě. V případě nesplacení pohledávek se může podnikatel lehce dostat do druhotné platební neschopnosti, ve které již není schopen splácet své dluhy. Pohledávky se řadí mezi důležité krátkodobé finanční zdroje, proto by jejich zajištění a po uplynutí splatnosti pohledávky i jejich vymáhání mělo být důležitým bodem jednání ve společnosti.

Na základě spolupráce se společností Letoplast s. r. o. bude cílem bakalářské práce zhodnotit situaci ve společnosti a na základě zjištěných informací podat návrh na zlepšení systému vymáhání a zajištění pohledávek. Díky odborným praxím ve druhém a třetím ročníku bakalářského studia jsem byla schopna zanalyzovat vnitřní záležitosti společnosti a po konzultaci s vedoucí finančního oddělení jsem schopná uvést aktuální způsob vymáhání a zajištění pohledávek.

Podle zjištěných informací bylo možné konstatovat, že metody jejich vymáhání a zajištění pohledávek jsou nedostatečné, tudíž úkolem bude navrhnout účinné možnosti zajištění pohledávek a v případě pohledávek po splatnosti jejich následné vymáhání, díky kterému sníží své riziko druhotné platební neschopnosti v případě většího množství nesplacených pohledávek.

Mezi dílčí cíle bakalářské práce patří:

- Na základě rešerše odborné literatury zpracovat teoretickou část bakalářské práce.
- Pomocí informací získaných od společnosti, jejich účetními výkazy a finanční analýzou zmapovat celkovou situaci ve společnosti s konkrétním zaměřením na pohledávky a vypracovat tím analytickou část bakalářské práce.
- Po získání informací z analytické části vypracování návrhů na zlepšení situace v oblasti vymáhání a zajištění pohledávek.

Nejprve byl osloven podnikatelský subjekt Letoplast s. r. o., který poskytl informace o subjektu a pomocí rozhovoru s vedením finančního oddělení bylo možné zjistit problémy související s pohledávkami. Následně pomocí odborné literatury a právních předpisů byla vypracována teoretická část práce. Společně s informacemi od

podnikatele a poskytnutými účetními závěrkami bylo možné vypracovat analýzu současné situace. Na základě analytické části byly vypracovány návrhy na zlepšení zajištění a vymáhání pohledávek, které byly následně předány podnikateli.

Bakalářská práce je vypracována na základě metod analýzy, syntézy, dotazování, indukce a dedukce. Dotazování je zde ve formě rozhovorů s vedoucí finančního oddělení. Analýza je využita v analytické části, zejména u ekonomického hlediska. A syntéza v místech, kde jsou využity informace z teoretické části východiska z analytické části.
[1, s. 24, 25]

1 Teoretická východiska práce: Zajištění a vymáhání pohledávek z právního, daňového a ekonomického hlediska

V teoretické části bakalářské práce budou zmíněny základní pojmy v oblasti pohledávek, díky kterým je poté snazší pochopit jejich problematiku. Pojem pohledávek bude postupně popisován z hlediska ekonomického, účetního, daňového a právního.

1.1 Pohledávky z právního hlediska

V této kapitole teoretické části bude zpracováno právní hledisko pohledávek. Bude vymezen pojem pohledávka a její příslušenství. Dále budou uvedeny způsoby vymáhání pohledávek, jejich zajištění a zánik.

1.1.1 Vymezení pojmu

Pohledávka jako taková je chápána jako vztah mezi dvěma účastníky, kdy mezi nimi vzniká vzájemné právo. Tedy jinak řečeno, jeden účastník musí splatit určitý závazek vůči druhému účastníkovi. Obsahem je vymezení plnění požadováno od zavázané strany, které se zakládá na určitém právním důvodu. Účastníci tohoto vztahu se nazývají věřitel a dlužník. [2, § 1721]

Nejčastější příčinou vzniku pohledávky je právní vztah na základě smlouvy. Smlouva se dá charakterizovat jako vztah mezi dvěma či více stranami. Věřitel zadává dlužníkovi určité plnění, které má dlužník povinnost splatit. [3, s. 3]

Plnění má více podob, může se jednat o plnění nepeněžité, či peněžité. Taktéž nemusí jít o jeden právní vztah, právních vztahů může existovat mezi stranami dlužníka a věřitele víc. Tím se může dlužník dostat do pozice věřitele a věřitel naopak do pozice dlužníka. Pohledávka musí být splatná, jinak řečeno, musí být dospělá. [4, s. 17]

Každá pohledávka má stanovenou dobu splatnosti, ve které je dlužník povinen pohledávku splatit (pro dlužníka je pohledávka závazkem). Jestliže neuhradí pohledávku, má věřitel právo tuto pohledávku od něj vymáhat. [4, s. 17]

1.1.2 Právní předpisy upravující pohledávky

Pohledávky upravuje více právních předpisů:

- Zákon č. 89/2012 Sb., občanský zákoník
- Zákon č. 563/1991 Sb., o účetnictví
- Zákon č. 90/2012 Sb., o obchodních korporacích
- Zákon č. 586/1992 Sb., o daních z příjmů
- Zákon č. 593/1992 Sb., o rezervách
- Zákon č. 99/1963 Sb., občanský soudní řád
- Zákon č. 216/1994 Sb., o rozhodčím řízení
- Zákon č. 182/2006 Sb., insolvenční zákon
- Zákon č. 120/2001 Sb., exekuční řád
- Provděcí vyhláška č. 500/2002 Sb., k podvojnému účetnictví
- Český účetní standard pro podnikatele

1.1.3 Příslušenství pohledávky

Příslušenství věci je bráno jako věc, které musí být s věcí hlavní trvale užíváno. I když je příslušenství od hlavní věci odděleno, nepřestává být příslušenstvím. [2, § 510]

Mezi příslušenství pohledávky řadíme: úroky, úroky z prodlení a nároky spojené s uplatněním pohledávky. [2, § 513]

Úroky

Pojem smluvené úroky můžeme charakterizovat jako úplatu za užívání zapůjčeného kapitálu. Výše tohoto úroku se určí jako procento z kapitálu za určitou stanovenou dobu (převážně je touto dobou rok). Splatnost následně nastává v termínech, které si smluvní strany stanoví. [3, s. 14]

Úroky z prodlení

Úroky z prodlení jsou sankcemi za porušení povinností, které byly s pohledávkou spjaty. Podle občanského zákoníku (dále jen „OZ“) jsou tyto úroky nepříznivým právním důsledkem prodlení dlužníka. Plnění úroků z prodlení může být vyžadováno i v případě, kdy úroky z prodlení nebyly stanoveny ve smlouvě. Lze tedy obecně říct, že pokud dlužník své závazky nesplácí včas a řádně, nachází se díky této situaci v prodlení. Úroky z prodlení mají funkci donucovací, jelikož nutí dlužníka ke splacení závazku. [3, s. 14]

V § 1802 OZ je stanovena situace, kdy si věřitel a dlužník ve smlouvě nestanovily výši úroků. V tomto případě by se měla výše stanovovat podle právního předpisu. Pokud žádný právní předpis zákonnou sazbu úroků neukládá, tak je úrok z prodlení odvíjen od obvyklé výše úroků za úvěry poskytované bankami v místě bydliště nebo sídla dlužníka ve chvíli uzavření smlouvy. [5, s. 29]

Náklady spojené s uplatněním pohledávky

U nákladů spojených s uplatněním pohledávky má věřitel od dlužníka právo na splacení náhrady nákladů, pokud byla náhrada uplatněna v soudním řízení. Oproti ostatnímu příslušenství pohledávky toto příslušenství nelze samostatně zažalovat. [3, s. 21]

1.2 Zajištění pohledávek

Zajištění pohledávek slouží jako nástroj zabezpečení proti selhání dlužníka ve věci uskutečnění smluvních i mimosmluvních povinností. V případě využití těchto nástrojů je pravděpodobnější, že dlužník své dluhy splatí včas. [6, s. 26]

Jako nejčastější prostředky zajištění se uvádí: zadržovací právo, zástavní právo, ručení, výhrada vlastnického práva a finanční záruka. [5, s. 56]

1.2.1 Zadržovací právo

Zadržovací právo jako takové je vymezeno v OZ v části třetí. Úprava zadržovacího práva se nachází přesněji v §1395 - §1399. [2]

Je zařazeno mezi tzv. věcná práva a charakterizováno jako zajištění dluhu v momentě, kdy má věřitel u sebe cizí movitou věc a má povinnost ji vydat dlužníkovi. Tuto movitou věc může věřitel, v případě nezaplacení dluhu, zadržet, aby měl zajištěno splacení dluhu od dlužníka, kterému měla být movitá věc vydána. [6, s. 133]

K jeho uplatnění není potřeba smlouva, tudíž je pro věřitele výhodnější než např. zástavní právo, věc stačí pouze zadržet. Věřitel má povinnost dlužníka o zadržení věci informovat, a to bez zbytečného odkladu. Nároky na užívání věci má zadržovatel podobné, jako má zástavce u zástavního práva, které bude probíráno v další podkapitole. Rozdílem je to, že není zmocněn zadrženou věc užívat, užívat ji může pouze po předchozí

domluvě s dlužníkem. Zadržanou věc také nemůže zadržovatel prodat a uspokojit ze zisku svoji pohledávku. [3, s. 41]

1.2.2 Zástavní právo

Podstatou zástavního práva je nárok, který vzniká věřiteli, zastavenou věc prodat, pokud dlužník nesplatí svůj dluh včas a z výtěžku z prodeje uspokojit svoji pohledávku do výše sjednané dlužníkem a věřitelem. Pokud výše nebyla ujednána, uspokojit se může z výše pohledávky spojené s příslušenstvím pohledávky stanovené ke dni prodeje zástavy. Lze si však ponechat jen částku do výše pohledávky, přebytek z výtěžku je nutno předat dlužníkovi. [6, s. 117]

Zástavou může být jakákoliv obchodovatelná věc (např. movitá věc, nemovitá věc, soubor věcí, pohledávka, ...). Vzniká odevzdáním věci věřiteli, pokud jde o věc movitou. U věcí nemovitých zapsaných v katastru nemovitostí vzniká zástavní právo vkladem zástavy do tohoto seznamu. [3, s. 40]

Zástavní právo lze také zřídit do budoucna, nebo pokud je zástavní právo vázáno podmínkou, jejímž splněním zástava vznikne. Zřízení zástavního práva probíhá formou smlouvy, ve které musí být vymezen objekt zástavního práva, a pohledávka, která je tímto právem zajištěna. [2, § 1312, 1341]

Následně zástavní právo může zaniknout splacením pohledávky, zánikem závazku, uplynutím doby, složením ceny, či domluvou mezi dlužníkem a věřitelem. [3, s. 41]

1.2.3 Ručení

V obecném pojetí lze ručení brát jako dvoustrannou dohodu mezi ručitelem a věřitelem, kdy se ručitel zaručí za dlužníka. V případě, kdy dlužník svůj dluh nesplní, nastupuje ručitel, který jej za dlužníka splatí. Tímto splacením dojde k zániku dluhu, a taktéž k zániku ručení. Zakládá se písemnou formou a k uzavření dohody není potřeba souhlasu dlužníka. [5, s. 301]

Ručitel je v tomto právu taktéž chráněn ve věci odepření plnění věřiteli. Převážně v momentě, kdy věřitel zavinil nemožnost splacení dluhu dlužníka, a to jak úmyslně, tak z nedbalosti. [6, s. 141, 142]

Když ručitel za dlužníka dluh splní, vzniká mu nárok na náhradu za poskytnuté plnění. Ode dne poskytnutí plnění může ručitel po dlužníkovi požadovat uhrazení náhrady v zákonné lhůtě tří let. [3, s. 49]

1.2.4 Výhrada vlastnického práva

Základní charakteristika výhrady vlastnického práva je stanovena v OZ. Zákon stanovuje, že tato výhrada je uvedena již ve smlouvě a spočívá v principu, že kupec se nestane vlastníkem k prodávané věci, dokud úplně nesplatí kupní cenu. [2, § 2132]

1.2.5 Finanční záruka

Finanční záruka spočívá ve vzniku záruční listiny, kde se obligatorně zaváže výstavce k uspokojení věřitele podle záruční listiny, pokud dlužník nesplatí svůj dluh. [5, s. 325]

Výstavcem může být banka, ale i jiná fyzická či právnická osoba. V případech, kdy je výstavcem banka nebo spořitelna, jedná se o bankovní záruku. [6, s. 147]

1.2.6 Pojištění pohledávek

Pojištění je upraveno v § 2758 a násl. OZ. Vzniká pojistnou smlouvou a pojistitel garantuje poskytnutí pojistného plnění vůči pojistníkovi či třetí osobě, pokud nastane událost, která je pojistnou smlouvou krytá. Pojistník je naopak povinen pojistiteli platit pojistné. [2, § 2758]

V případě, kdy je pojistná smlouva sjednána na dobu delší než jeden rok, je vyžadována písemná forma. [2, § 2758]

1.3 Utvrzení pohledávky

Utvrzení pohledávky není tolik výhodné pro věřitele, působí ovšem motivačně vůči dlužníkovi, který je inspirován ke splnění svých závazků. [5, s. 407]

1.3.1 Uznání dluhu

Dlužník v písemné formě prohlásí svůj dluh za uznaný. Jde tedy o jednostranné právní jednání, které se svou podstatou spíše řadí do kategorie utvrzení pohledávek,

nikoliv jeho zajištění. Do prohlášení se uvede důvod, výše dluhu a také příslib dlužníka dluh splatit. [6, s. 183]

Toto písemné prohlášení má následně dva významy. Prvním významem je vyvratitelná domněnka, která stanovuje, že dluh v době jeho uznání trvá. Druhým následně to, že uznáním tohoto dluhu vzniká nová promlčecí doba v trvání deseti let. [6, s. 184]

1.3.2 Smluvní pokuta

Smluvní pokuta spočívá ve sjednání určité pojistky pro splnění dluhu již při uzavírání smlouvy. Dlužníkovi při nesplnění dluhu vzniká proti věřiteli povinnost zaplatit smluvní pokutu, aniž by musel věřitel prohlásit, že mu nesplněním povinnosti vznikla škoda. [6, s. 169]

Existuje ve smluvním vztahu tedy jako donucovací prostředek, díky kterému je dlužník motivován k zaplacení dluhu řádně a včas. Když bude věřitel po dlužníkovi žádat zaplacení smluvní pokuty, dlužníkovi nezaniká povinnost zaplatit dluh, ten i zaplacením smluvní pokuty stále trvá. [3, s. 46, 47]

1.4 Zánik pohledávek

Zánikem pohledávek se rozumí konec vztahu mezi věřitelem a dlužníkem, nejčastějším způsobem zániku je splnění dluhu. V podkapitolách bude postupně pojednáváno o nejčastějších způsobech zániku pohledávek. [3, s. 100]

1.4.1 Splnění pohledávky

Nejčastějším způsobem zániku pohledávek je splnění dluhu neboli splacení dlužné částky dlužníkem na jeho vlastní náklady. Je známo, že věřitel nesmí být nucen činit nic, co není obsahem poskytované pohledávky, a na druhou stranu nemůže být dlužník nucen činit něco, co není obsahem jeho dluhu. [6, s. 91]

1.4.2 Odstoupení od smlouvy

Odstoupení od smlouvy je jednostranným právním jednáním. Když jedna ze stran odstoupí od smlouvy, zruší se tím smlouva ode dne, kdy byla sjednána, je možné říct, že smlouva nikdy neexistovala. [2, § 2004]

Nelze ovšem od smlouvy odstoupit kdykoliv, odstoupit lze pouze v případech, které jsou povoleny smlouvou či zákonem. Jako příklad lze uvést odstoupení od smlouvy z důvodu porušení podmínek smlouvy. [6, s. 110]

1.4.3 Započtení

Započtení neboli kompenzace patří mezi významné formy zániku a jde o jednostranné právní jednání, ale taktéž lze pohledávky započíst dohodou. O započtení může jít pouze v případě, kdy je věřitel a dlužník ve vzájemném vztahu. Je možné říct, že věřitel je zároveň dlužníkem a dlužník věřitelem. [6, s. 103]

Pro kompenzaci je nutno, aby věřitel měl právo na splacení pohledávky a dlužník na splacení dluhu. Obě pohledávky se navzájem vyruší v takovém rozsahu, ve kterém se navzájem kryjí. Pokud cena jedné pohledávky přesahuje hodnotu té druhé, započte se zbytek ceny tak, jak by tomu bylo při splnění dluhu. [6, s. 104]

1.4.4 Prekluze

Prekluze patří mezi důvody zániku práva. Strany neuplatní právo, na které měly nárok. Dochází k zániku práva jako takového, tedy nejen z hlediska vynutitelnosti práva. Prekluzí zaniká právo i ve své naturální podobě. [3, s. 118]

Pokud by dlužník plnil dluh na pohledávce, která už prekludovala, plnil by bez právního důvodu a k věřiteli by mu vznikl nárok na navrácení zaplacené hodnoty, jelikož plněním dlužníka bez právního důvodu se věřitel bezdůvodně obohatil. [3, s. 118]

1.4.5 Promlčení

K promlčení práva dochází v momentě, kdy dojde k uplynutí promlčecí lhůty, podobně jak u prekluze. Subjekt promlčením doby ztrácí nárok na uplatnění práva

u soudu. Právo od té doby již není vynutitelné, nedochází ovšem k jeho zániku. [3, s. 78, 79]

K promlčení nehledí soud z úřední povinnosti, věřitel díky této skutečnosti může zažalovat u soudu i dluh, který je již promlčený. Poté je na dlužníkovi, zda proti promlčené pohledávce uplatní námitku promlčení. Námitka je uplatněna kdykoliv během soudního řízení, musí být podána ústně zapsáním do protokolu, anebo písemně a musí být podána vůči soudu. [3, s. 80]

1.5 Problematické pohledávky

Pokud nebyla pohledávka dlužníkem uhrazena v době splatnosti, stává se pohledávkou problematickou, takovou pohledávku lze obtížně vymáhat. Vzhledem k obtížnosti jejich vymáhání je pro podnikatele výhodnější problematickým pohledávkám předcházet. [7, s. 8]

K předcházení vzniku problematických pohledávek může sloužit systém hodnocení dlužníků. Podnikatel musí nejprve zvážit, komu poskytuje zboží a služby. Zda jde o fyzickou nebo právnickou osobu, zákazníci podnikateli známí nebo zákazníci noví atd. [7, s. 9]

Informace o subjektu může podnikatel čerpat z více zdrojů. Tyto zdroje lze rozdělit do dvou skupin – vnitřní a vnější. Jako vnitřní zdroj lze brát informace o potenciálním zákazníkovi přímo od něj, ovšem nelze těmito informacím vždy věřit. Vhodné pro podnikatele je si informace ověřit ve veřejně přístupných rejstřících. Mezi bezplatné informační systémy patří internetová stránka justice.cz, na které nalezneme veřejný rejstřík, insolvenční rejstřík, centrální registr oznámení. Mezi další lze zařadit CERD (Centrální registr dlužníků) a CEE (Centrální evidence exekucí). [7, s. 10, 11]

1.6 Vymáhání pohledávek

Vymáhání pohledávek nastává ve chvíli, kdy dlužník nesplatí svůj dluh včas a řádně. Věřitel má možnost dlužnou částku od dlužníka vymáhat několika způsoby. Vymáhání může probíhat mimosoudně, ale i soudní cestou. [3, s. 143]

1.6.1 Mimosoudní vymáhání pohledávek

Podnikatelé si zajišťují vymáhání pohledávek mnoha způsoby, mimosoudní vymáhání nesplacených pohledávek se podnikatel lze provést svépomocí, či skrze inkasní kancelář. [3, s. 142]

Vymáhání pohledávky věřitelem

U vymáhání pohledávky samotným věřitelem musí věřitel uskutečnit několik kroků, díky kterým je možné dosáhnout uspokojení pohledávky. [3, s. 143]

Prvním krokem, který musí podniknout, je zjištění, zda byla faktura doručena do správných rukou, zda nebyla po cestě k dlužníkovi ztracena. V případě jakýchkoli pochybení může věřitel zaslat dlužníkovi kopii, kterou za kopii označí. [3, s. 143]

Pokud byla faktura doručena správně a věřitel je o doručení uvědomen, následuje upomínka, kterou lze provést formou telefonního hovoru nebo formou elektronické pošty. Hlavním cílem tohoto kroku je stanovení času, který věřitel dlužníkovi dá, aby pohledávku splnil. [3, s. 143]

Ve třetím kroku, pokud stále pohledávka nebyla uhrazena, zasílá věřitel dlužníkovi písemnou upomínku, ve které je opět uveden termín, do něhož musí být pohledávka uhrazena. Písemná upomínka je dlužníkovi doručena doporučeně nebo předána osobně. [3, s. 143]

Jestliže i po první písemné upomínce neposkytl dlužník společnosti své plnění, následuje druhá a zároveň poslední písemná upomínka, v níž je výrazně zmíněno, že jde o poslední možnost, kdy může pohledávku splatit, poté již nebude způsob vymáhání uplatňován smírným způsobem. Tyto upomínky by měly na dlužníka působit psychicky, což by mělo vést ke splacení pohledávky a uspokojení věřitele. [3, s. 143, 144]

Vymáhání pohledávky inkasní kanceláří

Spousta podnikatelů pro vymáhání pohledávek využívá externí společnosti, jako jsou inkasní kanceláře. [3, s. 151]

Na vymáhání pohledávek pomocí inkasní agentury se smí věřitel obrátit kdykoliv, může to následovat i po již zmíněných písemných upomínkách, když dlužník dluh stále

nesplní. Inkasní agenturu ale lze využít i na počátku, když zjistí, že pohledávce uplynula doba splatnosti. [3, s. 151]

Nevýhodou věřitele v tomto případě představuje náklad, který musí do inkasní kanceláře investovat, jelikož každá inkasní kancelář má stanovený svůj ceník služeb. Většinou se tento poplatek uvádí v provizních procentech. [3, s. 151]

Při předávání pohledávky inkasní kanceláři by měl věřitel poskytnout co nejvíce dokumentů o dlužníkovi a o existenci pohledávky, kterou bude inkasní kancelář vymáhat. Inkasní kancelář následně prověří, zda subjekt, který dluží, existuje a zda je schopen splácet své dluhy, jinak řečeno, zda není v likvidaci. [3, s. 153]

Pro dlužníka by možnost vymáhání skrze inkasní kancelář mohla být mnohem více stresující vzhledem k faktu, že od něj pohledávku vymáhá třetí osoba, tedy pro dlužníka cizí subjekt, a tudíž by k inkasní kanceláři mohl chovat větší respekt. [3, s. 153]

1.6.2 Soudní vymáhání pohledávek

V situaci, kdy vymáhání pohledávek mimosoudní cestou nebude úspěšné, věřitel zvolí soudní cestu. Tento způsob nazýváme i jako procesní fázi vymáhání pohledávek. Jde o formalizovaný proces upravený předpisy, který je potřeba podstoupit, pokud věřitel stojí o splacení pohledávky, kterou mu dluží dlužník. [7, s. 35]

Návrh na zahájení řízení podává věřitel, jiným způsobem soudní vymáhání nemůže začít a pohledávka se tedy může promlčet. Vymáhání pohledávek soudní cestou se člení na jednotlivé konání. Mezi tato konání se řadí nalézací, vykonávací, insolvenční, zajišťovací a rozhodcovské. [7, s. 35]

Nalézací řízení

Ve chvíli, kdy dlužník nesplácí své dluhy, může věřitel podat návrh k soudu na zahájení soudního řízení. Věřitel v řízení vystupuje jako žalobce. Má právo vzít v průběhu řízení žalobu zpět buď částečně, nebo úplně, je nositelem důkazního břemene. Veškeré jednání žalobce musí být v souladu se zákonem č. 99/1963 Sb., občanský soudní řád. [7, s. 36]

Žaloba musí být podána k soudu, který je místně příslušný (tedy většinou okresní soud) místu, kde má žalobce sídlo. K podání žaloby se taktéž váže zaplacení soudního

poplatku, který je stanoven určitým procentem z celkové žalované částky. Nezaplacení soudního poplatku může vést k zastavení soudního procesu. [8, s. 40]

S žalobou je spjata zaplacení poplatku podnikatelem. Ten je vyvozen ze zákona č.549/1991 Sb. o soudních poplatcích. Nezaplacením soudního poplatku může dojít k zastavení řízení. [7, s. 37]

Pro zjednodušení situace pro žalobce je možno podat návrh na vydání elektronického platebního rozkazu, ovšem pouze u pohledávek do hodnoty 1 000 000 Kč. Podání musí probíhat skrze systém umožňující dálkový přístup a musí být opatřeno elektronickým podpisem. [7, s. 38]

V následující tabulce jsou uvedeny ceny soudních poplatků nalézacího řízení.

Tabulka 1: Výše soudních poplatků za nalézací řízení (Vlastní zpracování podle 7, s. 37, 38)

Peněžité plnění	Elektronický platební rozkaz	Platební rozkaz
Do 10 000 Kč	400 Kč	1 000 Kč
10 000 Kč – 20 000 Kč	800 Kč	1 000 Kč
20 000 Kč – 40 mil. Kč	4 % z žalované částky, do 1 mil. Kč	5 % z žalované částky
Nad 40 mil. Kč	-	2 mil. Kč + 1 % z částky, která přesáhla 40 mil. Kč; částka nad 250 mil. Kč se nezapočítává

Proti rozhodnutí u soudu prvního stupně je možné podat odvolání, které se řadí mezi řádné opravné prostředky. Odvolání je nutné podat do 15 dnů od doručení rozhodnutí soudu prvního stupně. Odvolací soud následně rozhodnutí okresního soudu potvrdí, změní nebo zruší a vrátí okresnímu soudu zpět. Žalobce či žalovaný je oprávněn se odvolat k soudu druhého stupně, obnova řízení ovšem znamená opětovné zaplacení soudního poplatku. [7, s. 37]

Dalším opravným prostředkem je dovolání, které se řadí mezi mimořádné opravné prostředky. Dovoláním je možné napadnout rozhodnutí odvolacího soudu. Dalšími

mimořádnými opravnými prostředky je žaloba na obnovu konání a žaloba pro zmatečnost. [9, § 236]

Žalobu na obnovu konání lze využít, pokud vyvstanou nové důkazy nebo skutečnosti, které nebyly využity v původním řízení. Žaloba pro zmatečnost slouží k napadení rozhodnutí v případě, že např. byl účastníkem řízení ten, kterému toto právo nepřísluší. [9, § 228, 229]

Mediace

Mediace je upravena v zákoně č. 202/2012 Sb., o mediaci a lze ji chápat jako dohodu žalobce s mediátorem, který je zapsaný do seznamu mediátorů u Ministerstva spravedlnosti. Uzavřením mediační smlouvy se strany dohodly na mediaci. Mediátor následně napomáhá stranám k snadnější komunikaci a snadnějšímu vyřešení konfliktu mezi stranami. [7, s. 39]

Mediátor získává za odvedenou práci převážně odměnu, která byla předem ujednána v mediační smlouvě. Zánik mediační smlouvy není vázán na splnění určité povinnosti, odstoupit může od smlouvy jakákoliv strana kdykoliv v průběhu řešení konfliktu. [7, s. 39]

Rozhodčí řízení

Rozhodčí řízení je upraveno zákonem č. 219/1994 Sb., o rozhodčím řízení a o výkonu rozhodčích nálezů (dále jen „ZORŘ“). Aby se mohla věc v rozhodčím řízení rozhodnout, je třeba uzavření rozhodčí smlouvy. Tak jako nalézací řízení, i rozhodčí řízení se zakládá na podání návrhu k zahájení řízení. [7, s. 40]

Řízení před rozhodci je ústní a neveřejné, pokud si ovšem strany neujednají jinak. Pro zahájení řízení je nutno zaplatit soudní poplatek, který je většinou předem stanovený v rozhodčí smlouvě, a v průběhu je potřeba také dodržovat pravidla, která by si měly strany ujednat taktéž ve rozhodčí smlouvě. [7, s. 40]

Rozhodnutí rozhodce v rozhodčím řízení se nazývá rozhodčí nález. Pokud nález již nebude přezkoumáván jiným rozhodcem, anebo pokud nebyl přezkum nikde sjednán, nález se stává exekučním titulem. [7, s. 40]

V následujících tabulkách jsou stanoveny poplatky za rozhodčí řízení a rozhodčí řízení online podle rozhodčího soudu při Hospodářské komoře České republiky a Agrární komoře České republiky. [10]

Tabulka 2: Náklady rozhodčího řízení (Vlastní zpracování podle 10)

Peněžité plnění	Poplatek
do 50 000 000 Kč	5 % z hodnoty předmětu sporu, nejméně však 11 000 Kč
do 250 000 000 Kč	2 500 000 Kč a 1 % z hodnoty předmětu sporu převyšující 50 000 000 Kč
do 1 000 000 000 Kč	4 500 000 Kč a 0,5 % z hodnoty předmětu sporu převyšující 250 000 000 Kč
nad 1 000 000 000 Kč	8 250 000 Kč a 0,25 % z hodnoty předmětu sporu převyšující 1 000 000 000 Kč

Tabulka 3: Sazebník nákladů pro rozhodčí řízení online (Vlastní vypracování podle 10)

Výše poplatku	Minimálně	Maximálně
3 % z peněžitého plnění	7 000 Kč	1 000 000 Kč

Rozhodnutím rozhodčího soudu je rozhodčí nález. Rozhodčí řízení je jednoinstanční, nemůže být přezkoumán jinými rozhodci a nelze proti němu uplatnit opravné prostředky. V ZORŘ je stanovena výjimka, strany se mohou podle § 27 dohodnout na přezkoumání rozhodčího nálezu jinými rozhodci. Žádost o přezkoumání je potřeba zaslat druhé straně do 30 dnů ode dne doručení rozhodčího nálezu. [7, s. 40] [11, § 27]

Exekuční řízení

Jako již u předchozích řízení, i exekuční řízení je zahájeno návrhem. Pokud věřiteli stále nebyla od dlužníka splacena pohledávka, může na základě exekučního titulu podat návrh na exekuci. Návrh je podáván k exekutorovi, kterého si věřitel sám zvolí. [7, s. 41]

V praxi se často stává, že na dlužníka je exekucí vedeno více, a pokud dluží větší částky, tak je velmi pravděpodobné, že exekuce nebude úspěšná a nesplacené pohledávky věřitelů jsou poté řešeny insolvenčí, o které bude ještě pojednááno. [7, s. 43]

Problémem exekucí se v posledních letech stává to, že jejich vymahatelnost je nízká a dá se hovořit i o téměř minimální vymahatelnosti. [7, s. 43]

K exekučnímu řízení se váže zaplacení nákladů exekuce, do kterého se řadí i odměna exekutora. V následující tabulce bude vypracována odměna exekutora, která vychází z vyhlášky č. 330/2001 Sb., o odměnách soudních exekutorů. [12]

Tabulka 4: Odměna exekutora (Zdroj: Vlastní zpracování podle 12)

Peněžní plnění	Odměna exekutora (z částky sporu)
do 30 000 000 Kč	15 %
30 000 000 Kč – 40 000 000 Kč	10 %
40 000 000 Kč – 50 000 000 Kč	5 %
nad 50 000 000 Kč	1 %

Insolvenční řízení

Insolvenční řízení je poslední možností, jakou může věřitel od dlužníka pohledávky vymáhat. V tomto případě se jedná o úpadek dlužníka. Počítá se s tím, že dlužník není schopen splácet dluhy žádnému ze svých věřitelů, tudíž se věřitelů v insolvenčním řízení může potkávat více a jejich pohledávky jsou spláceny poměrně, pokud ovšem nemá některý z věřitelů zajištěnou pohledávku. [7, s. 43, 44]

Pokud je pohledávka nezajištěná, je velká pravděpodobnost, že věřitel dostane zaplaceno pouze malé procento z výše pohledávky (méně než 5 %). U zajištěné pohledávky může být věřitel z pohledávky uspokojen více, při malém zadlužení dlužníka je možno získat i celou částku pohledávky. [7, s. 44]

Věřitel se musí o svoji pohledávku přihlásit. V případě, že věřitel přihlášku nepodá, vystavuje se riziku jejího ztracení, jelikož nebude pohledávka uplatňována u insolvenčního řízení, či dlužníkovi pomine povinnost ji hradit. [7, s. 44]

1.7 Pohledávky z účetního a daňového hlediska

V následujících podkapitolách budou rozebírány pohledávky z hlediska účetního a následně z hlediska daňového. Základním východiskem pro účetní hledisko je zákon č. 563/1991 Sb., o účetnictví (dále jen „ZoÚ“) a vyhláška č. 500/2002 Sb., kterou se provádějí některá ustanovení zákona č. 563/1991 Sb., o účetnictví. (dále jako „vyhláška“) [4, s. 21]

Pro daňové hledisko pohledávek jsou stěžejní právní předpisy: zákon č. 593/1992 Sb., o rezervách pro zajištění základu daně z příjmu a zákon č.586/1992 Sb. (dále jen „ZDP“), o daních z příjmů. [4, s. 25, 26]

1.7.1 Pohledávky z pohledu účetnictví

Pohledávky jsou upraveny ve vyhlášce. Podle této vyhlášky dělíme pohledávky na krátkodobé a dlouhodobé. Následně vyhláška stanovuje jejich obsahové rozdělení, co se týče položek rozvahy. [13, § 10, 11]

Dlouhodobé pohledávky se od krátkodobých odlišují jejich splatností, která musí být v době sestavení účetní závěrky delší než jeden rok. Krátkodobé mají splatnost naopak jeden rok a menší. [4, s. 21]

Účetní jednotky neboli poplatníci, postupují podle příslušných právních předpisů a musí své příjmy či výnosy z pohledávek zdaňovat. Jakýkoliv výnos tedy podléhá dani z příjmu. Naopak u jednotky, která vede daňovou evidenci, se zdaňuje až celkový příjem, zdanění není potřeba provést u každého příjmu zvlášť. [4, s. 21]

1.7.2 Účtová osnova pohledávek

Účtová osnova je v účetnictví stanovena jako uspořádání jednotlivých účetních tříd pro zjištění stavu majetku podnikatele a jeho pohybu. Obsahuje také označení nákladů, výnosů či příjmů nebo také výsledek hospodaření. [4, s. 21]

Díky této osnově se může podnikatel lépe orientovat při sestavování svých účetních závěrek. Směrná účtová osnova je zavedena ve vyhlášce, přesněji jako příloha č. 4. [13]

Pohledávky v účtové osnově patří do třídy 3 – Zúčtovací vztahy a jsou do ní zahrnuty jak pohledávky krátkodobé, tak dlouhodobé. Účtová skupina s číslem 31 - Pohledávky je určena pro pohledávky z obchodních vztahů. Hlavním a nejvíce používaným účtem je 311, který je uveden pod názvem pohledávky za odběrateli. Dále do účtové skupiny můžeme zahrnout poskytnuté zálohy dodavatelům, ostatní pohledávky z obchodních vztahů nebo pohledávky za směnky. [4, s. 21]

Další účtovou skupinou, která zařazuje pohledávky, je 35 – Pohledávky za společníky, přesněji se zde objevují pohledávky za členy sdružení nebo družstva. [13]

V třídě 3 se ještě můžeme setkat s účtovou skupinou 37 – Jiné pohledávky a závazky, kde jsou účty, např. pohledávky z prodeje podniku či jeho části, nájmu podniku či jeho části, pohledávky a závazky z pevných termínovaných operací atd. [4, s. 22]

S pohledávkami se můžeme setkávat i mimo účtovou třídu 3, a to v účtové třídě 5 – Poskytnuté zálohy na dlouhodobý majetek, kde, jak vyplývá z kontextu, jde o pohledávky za poskytnutí zálohy na pořízení dlouhodobého majetku. Další účtovou skupinou, ve které se jedná o pohledávky, je 6 – Dlouhodobý finanční majetek, tady jde o pohledávku za osobou, které byla poskytnuta půjčka. [4, s. 22]

1.7.3 Ocenění pohledávek

Při vzniku se pohledávky oceňují jmenovitou hodnotou, pokud tuto pohledávku podnikatel nabyl za úplatou nebo vkladem, oceňuje se pořizovací cenou. Pořizovací cena se dá brát jako cena, za kterou byl majetek pořízen, a následně k této ceně byly přičteny náklady, které se k pořízení majetku vážou. Pohledávky, které společnost získala a následně je určila k dalšímu obchodování, se oceňují reálnou hodnotou. [4, s. 23]

1.7.4 Odpisy pohledávek

Odpis pohledávek lze chápat jako náklad a zobrazuje se v účetní skupině 54 – Jiné provozní náklady, přesněji účtu 546. Jde tedy o účetní odpis pohledávky. Tato účetní skupina se následně odráží i na výsledku hospodaření. Jakmile je pohledávka odepsána, nezaniká, podnikatel ji dále vede v podrozvahové evidenci. Účetní odpis si jednotka určí sama podle vlastních interních pravidel. [4, s. 129]

Dalším odpisem je taktéž daňový odpis, u něž je procentuální výše stanovena zákonem, tudíž si jej nemůže uplatnit účetní jednotka sama. Pravidla jsou stanovena v § 24 odst. 2 písm. y) ZDP. Daňový odpis je daňově uznatelný náklad. Proto si tedy podnikatel tento daňový odpis zahrne do daňového přiznání a díky tomu mu bude snížena daňová povinnost. [4, s. 131]

1.7.5 Opravné položky k pohledávkám

Opravné položky umožňují poplatníkovi snížit hodnotu pohledávky. Následně se nemůže při daňové kontrole tohoto práva domáhat a fakt, že opravných položek nevyužil, znamená, že využít tohoto práva nechtěl. [4, s. 28]

Účetní opravné položky jsou účtovány do účtové skupiny 39 – Opravná položka k zúčtovacím vztahům. Jde o pohledávky, které jsou již po době splatnosti. A tak jako u daňového odpisu jsou tyto opravné položky daňově uznatelné a zvyšují hodnotu nákladů. [4, s. 31]

V zákonu č. 593/1992 Sb., o rezervách je stanovena dále tvorba a výše opravných položek za účelem zjištění daně z příjmu, a to u pohledávek za dlužníka v insolvenčním řízení, nepromlčených pohledávek, pohledávek z titulu ručení za celní dluh a nepromlčených pohledávek s hodnotou do 30.000,- Kč. [4, s. 27]

1.8 Pohledávky z ekonomického hlediska

V následující kapitole budou pohledávky rozebrány z hlediska ekonomického. Informace obsažené v této kapitole budou následně využity v rámci analytické části bakalářské práce.

Finanční analýza slouží k zpracování ekonomických dat podnikatele, pomocí kterého lze poznat finanční zdraví podnikatele v průběhu sledovaných let a odhalit jeho silné a slabé stránky. [14, s. 10]

1.8.1 Absolutní ukazatele

Absolutní ukazatele se užívají k analýze vývojové tendence společnosti a k vyjádření procentních rozdílů jednotlivých položek výkazů. [15, s. 71]

Vertikální analýza rozvahy

Vertikální analýza rozvahy se nazývá taktéž strukturální. V analýze je určena jedna základní položka (v tomto případě celková aktiva), kterou následně porovnáváme jednotlivě s ostatními položkami, ze kterých se aktiva skládají a ty následně převedeme do procentuálního podílu. [14, s. 56]

$$\text{Vertikální analýza aktiv (pasiv)} = \frac{\text{vybraná položka aktiv (pasiv)}}{\text{celková aktiva (pasiva)}} * 100\%$$

Rovnice 1: Vertikální analýza rozvahy (podle 14, s. 58)

Po provedení této analýzy zjistíme, v jakém stavu jsou jednotlivé položky rozvahy a tedy to, jak jsou ve společnosti tyto položky centrovány. [14, s. 58]

1.8.2 Ukazatele aktivity

Ukazatele aktivity nám vyvozují, jak jsou jednotlivé položky aktiv příslušné k aktuálním či budoucím ekonomickým konáním společnosti a jestli jsou vložené prostředky správně využívány. Mezi tyto ukazatele řadíme: obrat aktiv, doba obratu pohledávek, doba obratu závazků, doba obratu zásob a dlouhodobého majetku. Pro účely této bakalářské práce budou využity pouze ukazatelé doby obratu pohledávek a závazků. [15, s. 107, 108]

Doba obratu pohledávek

Doba obratu pohledávek stanovuje, jak dlouho existuje kapitál ve formě pohledávek. Vyjadřuje dobu mezi prodejem na obchodní úvěr a obdržení platby. Vzorec je stanoven ve formě poměru průměrných pohledávek a průměrných denních tržeb. [15, s. 108]

$$\text{Doba obratu pohledávek} = \frac{\text{průměrný stav pohledávek}}{\text{průměrné denní tržby}}$$

Rovnice 2: Doba obratu pohledávek (podle 15, s. 108)

Doba obratu závazků

Doba obratu závazků souvisí s předchozím ukazatelem, s tím rozdílem, že tento ukazatel měří dobu od chvíle, kdy vznikne závazek do jeho uhrazení. Vzorec výpočtu je tedy taktéž velmi podobný předchozímu, ovšem místo průměrného stavu pohledávek zde máme v poměru průměrný stav závazků proti průměrným denním tržbám. [15, s. 109]

$$\text{Doba obratu závazků} = \frac{\text{průměrný stav závazků}}{\text{průměrné denní tržby}}$$

Rovnice 3: Doba obratu závazků (podle 15, s. 109)

1.8.3 Ukazatele likvidity

Ukazatelé likvidity vyjadřují platební schopnost podniku. Tedy v jednotlivých druzích se vyjadřují určité prostředky financí v poměru k položkám, které by se díky těmto prostředkům měly zaplatit. [16, s. 80]

Rozlišujeme tři druhy ukazatelů likvidity: běžná likvidita, pohotová likvidita a okamžitá likvidita. [16, s. 81, 82]

Běžná likvidita

U běžné likvidity poměrujeme oběžná aktiva proti krátkodobým závazkům. Za pomoci tohoto ukazatele zjistíme, zda krátkodobá aktiva pokrývají krátkodobá pasiva. [16, s. 81]

$$\text{běžná likvidita} = \frac{\text{oběžná aktiva}}{\text{krátkodobé závazky}}$$

Rovnice 4: Běžná likvidita (podle 15, s. 94)

Hodnota této likvidity by se měla pohybovat v rozmezí 1,5 – 2,5. V tu chvíli je podnikatel schopen pokrývat své krátkodobé závazky. Když se bude hodnota rovnat 1, jsou si oběžná aktiva a krátkodobé závazky rovny. V tomto případě je likvidita riziková. [15, s. 94]

Pohotová likvidita

V ukazateli likvidity II. stupně neboli pohotové, se hodnota oběžných aktiv zmenšuje o hodnotu zásob, jsou tedy tzv. pohotovými oběžnými aktivy. Zásoby představují nejméně likvidní složku aktiv. [16, s. 82]

$$\text{pohotová likvidita} = \frac{\text{oběžná aktiva} - \text{zásoby}}{\text{krátkodobé závazky}}$$

Rovnice 5: Pohotová likvidita (podle 16, s. 82)

V této likviditě by měla hodnota dosahovat rozmezí 1 – 1,5. Pokud se hodnota vyskytuje pod hranicí 1, měl by podnikatel zvážit případný prodej zásob ke zvýšení likvidity. [15, s. 95]

Okamžitá likvidita

Okamžitá likvidita neboli likvidita I. stupně je ukazatelem, kde se do poměru staví finanční majetek opět s krátkodobými závazky, jak tomu bylo i u předchozích likvidit.

Pod pojmem finanční majetek se rozumí peníze v hotovosti, na bankovních účtech či ve formě cenných papírů. [16, s. 82]

$$\text{okamžitá likvidita} = \frac{\text{finanční majetek}}{\text{krátkodobé závazky}}$$

Rovnice 6: Okamžitá likvidita (podle 16, s. 82)

Hodnota by se měla pohybovat v rozmezí 0,2 - 0,5. Pokud je vypočítaná hodnota vysoká, finanční majetek je ve společnosti využíván velmi neefektivně. [15, s. 95]

1.8.4 Ukazatele zadluženosti

Ukazatele zadluženosti patří do poměrových ukazatelů, kde se vyjadřují vzájemné vztahy mezi položkami pasiv (konkrétněji závazků a vlastního kapitálu). [14, s. 88]

Pro účely této práce budou podrobně zpracovány jen ukazatele pro celkovou zadluženost, koeficient samofinancování a finanční páky. [16, s. 83]

Celková zadluženost

Celková zadluženost neboli taktéž ukazatel věřitelského rizika, vyjadřuje stav cizích zdrojů a celkových aktiv, které jsou následně převedeny do procentuálních podílů. [14, s. 88]

$$\text{celková zadluženost} = \frac{\text{cizí zdroje}}{\text{celková aktiva}}$$

Rovnice 7: Celková zadluženost (podle 14, s. 88)

Jak již plyne z kontextu, vysoká hodnota znamená i vysokou zadluženost. Podle tzv. zlatého pravidla by hodnota měla být správně na 50 %. Ovšem i hodnoty od 30 % do 60 % odpovídají zdravému rozmezí. [14, s. 88] [15, s. 88]

Koeficient samofinancování

Koeficient samofinancování je považován za doplňující k ukazateli celkové zadluženosti. V součtu s předchozím ukazatelem by po správném výpočtu měl dosahovat výše 100 %. Vyjadřuje schopnost podniku financovat svá celková aktiva hodnotou kapitálu, který do společnosti vložila. [14, s. 88]

$$\text{koeficient samofinancování} = \frac{\text{vlastní kapitál}}{\text{celková aktiva}}$$

Rovnice 8: Koeficient samofinancování (podle 14, s. 88)

Finanční páka

U finanční páky se vzorec velmi podobá předchozímu vzorci u koeficientu samofinancování, tentokrát jde o převrácenou formu. Čím vyšší je hodnota finanční páky, tím vyšší je podíl zdrojů získávaných externě (tedy cizích zdrojů) na souhrnném financování. [14, s. 88-89]

$$\text{finanční páka} = \frac{\text{celková aktiva}}{\text{vlastní kapitál}}$$

Rovnice 9: Finanční páka (podle 14, s. 88)

1.9 Shrnutí teoretické části

V teoretické části bakalářské práce byla zpracována teoretická východiska v oblasti pohledávek. Pohledávky byly rozebrány z několika hledisek: právního, účetního, daňového a ekonomického. Nastínění problému pohledávek bude sloužit k lepšímu pochopení analytické části práce a zejména k předložení návrhů řešení, u kterých se bude čerpat právě z teoretické části předložené práce.

2 Analýza současného stavu (problému) z právního, daňového a ekonomického hlediska

Analytická část bakalářské práce se bude věnovat charakteristice společnosti Letoplast s. r. o. V práci budou nastíněny základní informace o společnosti, například obor podnikání společnosti, zmíněna bude také její finanční struktura. Pomocí účetních závěrek z roků 2018–2020 bude zanalyzována situace ve společnosti se zaměřením na aktuální zajištění a vymáhání pohledávek. Účetní uzávěrka z roku 2021 nebude v práci využita vzhledem k tomu, že k jejímu zveřejnění dojde až v polovině roku 2022, tedy až po termínu odevzdání této bakalářské práce.

2.1 Charakteristika společnosti

Společnost Letoplast s. r. o. byla založena v roce 1994 jako dceřiná společnost rodinné společnosti se sídlem v Belgii. Společnost se zaměřuje na vstřikování, lakování a montáž plastových dílů. Tyto plastové díly dále poskytují automobilovému, ale i lékařského průmyslu. Dlouhodobě spolupracují se společnostmi jako je BMW, Audi, Porsche, Škoda a další. [17]

2.1.1 Základní informace o společnosti

Datum vzniku: 15. března 1993

Právní forma: Společnost s ručením omezeným

Základní kapitál: 107 miliónů Kč

Sídlo: Letovice

Plátce DPH: ANO

Činnost společnosti:

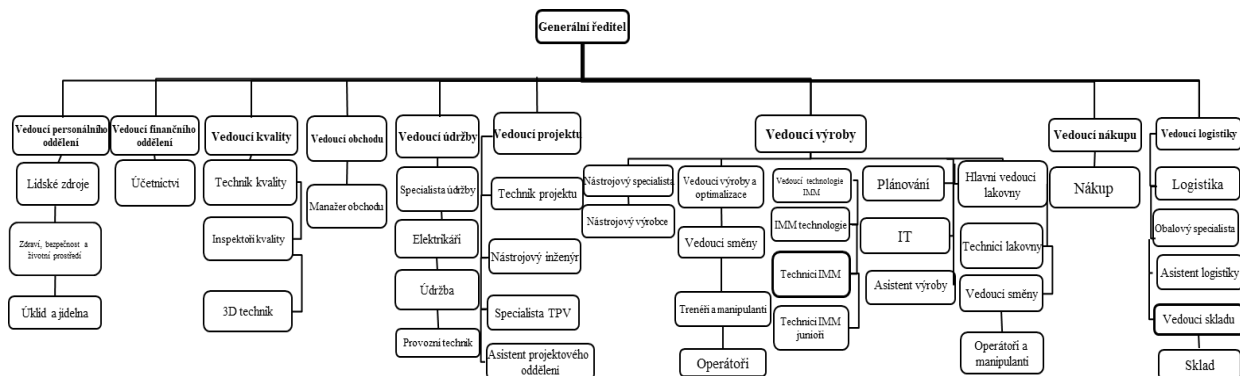
- Zpracování a výroba plastů
- Lakýrnické a montážní práce pro automobilový i lékařský průmysl [18]

2.1.2 Organizační struktura

Společnost Letoplast s. r. o. má rozsáhlou lineární organizační strukturu, kterou řídí generální ředitel společnosti. Podnik tvoří jeden závod, který se dělí na jednotlivá

oddělení: personalistika, finance, kvalita, obchod, údržba, projekt, výroba, nákup a logistika. Dalším členěním jsou pracovní pozice jako jsou technici, manažeri, specialisti, manipulanti či operátoři.

Jejich vzájemná komunikace je založena na poradách, které probíhají v rámci jednotlivých oddělení, obvykle každý den. Společnost má po celém areálu zavedenu interní linku, přes kterou mohou jednotlivá oddělení komunikovat. [19]



Obrázek 1: Organizační struktura společnosti Letoplast (zdroj: vlastní zpracování podle 19)

2.2 Způsob zajištění před problematickými pohledávkami

Společnost pro evidenci pohledávek využívá program Helios Nuvio, který je propojený s registrem VIIES, ten u zákazníka v systému ověří, zda je jeho DIČ platné a zda je plátcem DPH. [20]

Společnost dlouhodobě eviduje pravidelné zákazníky a její obchodování není příliš expansivní. Se stálými zákazníky si společnost Letoplast s. r. o. již vybudovala oboustrannou důvěru a tito zákazníci své závazky převážně dodržují. [20]

Splatnost vydaných faktur je daná společností v závislosti na jednotlivých zákaznících, převážně se stanovuje od 60 dní až po 90 dní od konce měsíce po vystavení faktury. [20]

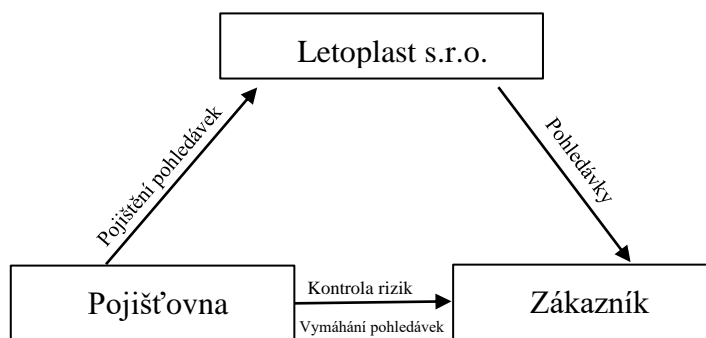
Společnost v minulosti využívala možnost tzv. bonusu pro zákazníka formou skonta, kdy nabízela svým zákazníkům 2% slevu z ceny pohledávky, pokud byla faktura uhrazena 10 dní před datem splatnosti. [20]

K zajištění pohledávek společnost neutilizuje žádné jiné prostředky. [20]

2.3 Vymáhání pohledávek

Pohledávky, které jsou po splatnosti se ve společnosti řeší jediným způsobem, a to pojištěním pohledávek. Společnost Letoplast s. r. o. má pohledávky pojištěny u společnosti Atradius a to za 0,15 % z fakturované částky. V momentě, kdy zákazník nesplatí svůj závazek v stanovené splatnosti, a zároveň nesplácí i 90 dní po splatnosti, přejde vymáhání pohledávek na pojišťovnu, u které má tyto pohledávky Letoplast s. r. o. pojištěny. [20]

Pojišťovna následně vymáhá pohledávku vůči věřitelovu dlužníkovi. Pojišťovna zjistí, zda dlužníku nehrozí insolvence a zda v jiných případech pohledávky splácí. Pokud je zákazník finančně stabilní, vymáhá u něj pojišťovna pohledávku. Pokud se ovšem dlužník nachází v insolvenční, vyplatí pojišťovna společnosti Letoplast s. r. o. pojistnou částku, kterou si s pojišťovnou stanovila ve smlouvě. [20]



Obrázek 2: Vymáhání pohledávek (Zdroj: Vlastní zpracování podle 20)

2.4 Pohledávky z účetního a daňového hlediska

Následující část pojednává o účetním evidování pohledávek ve společnosti a také o stanovení opravných položek a odpisů.

2.4.1 Evidence pohledávek

Jak již bylo zmíněno, společnost Letoplast s. r. o. pro vedení účetnictví používá převážně účetní program Helios Nuvio. Účetnictví společnosti se řídí zákonem, přesněji ZoÚ a následně vyhláškou. Společnost se také řídí Českými účetními standardy, přesněji standardem č.001. [19]

Pohledávky podle zákona eviduje na účtu č. 311 – Pohledávky z obchodních vztahů – následovně:

311 000 Odběratelé / 601 000 Tržby za vlastní výrobky, 602 100 Tržby za prodej služeb, 604 100 Tržby za zboží

311 100 Odběratelé tuzemsko / 601 000 Tržby za vlastní výrobky, 602 100 Tržby za prodej služeb, 604 100 Tržby za zboží

311 200 Odběratelé zahraničí / 601 000 Tržby za vlastní výrobky, 602 100 Tržby za prodej služeb, 604 100 Tržby za zboží

311 300 Odběratelé – ve skupině / 601 000 Tržby za vlastní výrobky, 602 100 Tržby za prodej služeb, 604 100 Tržby za zboží [19]

Dále se pohledávky evidují v počítačové sestavě, která zahrnuje nezaplacené pohledávky. [19]

Délka účetního období je kalendářní rok. Začátek je stanoven na 1. ledna a konec na 31. prosince, účetní období tedy kopíruje normální kalendářní rok. [19]

2.4.2 Opravné položky u pohledávek

U pohledávek jsou opravné položky stanoveny v závislosti na jejich splatnosti s přihlédnutím na tvorbu zákonných položek, které jsou stanoveny podle zákona č.593/1992 Sb. o rezervách pro zjištění základu daně z příjmů, ve znění pozdějších předpisů. [21]

Od roku 1995 je stanovena kombinace zákonných a účetních opravných položek, a to zejména pokud od splatnosti uplynulo 12 měsíců. Tyto pohledávky se účetně odepisují do celkové výše, tedy do 100 %. Každá pohledávka je podrobená analýze a na základě této analýzy je závislé účtování o účetních opravných položkách, poté se určí dobytnost či nedobytnost pohledávky. [21]

Analýza těchto pohledávek musí vycházet z inventarizace pohledávek schválením s dlužníky společnosti, pomocí dopisů či záznamu z jednání s dlužníky. Vytvořené opravné položky se následně vyúčtují až po právním dořešení pohledávky nebo s pomocí jiného způsobu účtování (např. daňový odpis). [21]

2.4.3 Odpisy pohledávek

Odpisy pohledávek se ve společnosti stanovují jedním účetním záznamem, a to účtem 546xxx – Odpis pohledávky a ve prospěch účtu 311xx – Pohledávky z obchodních vztahů. Pokud dlužník svůj dluh uhradí, sníží tato úhrada hodnotu celkové pohledávky na saldokontním účtu. [21]

Společnost využívá také jednorázový odpis pohledávek, kdy se odepisují v rámci daňově uznatelných nákladů. Tento odpis se řídí ZDP. V zákoně se této problematice věnuje převážně § 24 odstavec 2 písmeno y). [21]

Jednorázový odpis pohledávky do daňově uznatelného nákladu je možný u pohledávky za dlužníkem, u kterého byl soudem zrušen konkurs či návrh na prohlášení konkursu, a to převážně z důvodu nedostatku majetku dlužníka. Dále u dlužníka, který se nachází v insolvenčním řízení, a to podle výsledků tohoto řízení. Jednorázové odepisování pohledávek se uplatňuje i u dlužníka, který zemřel, a nebyla tedy možnost splacení dluhu, a to ani formou vymáhání od dědiců dlužníka. Poslední způsob jednorázového odpisu lze u dlužníka ve formě právnické osoby, která zanikla bez právního nástupce a s podmínkou, že věřitel nebyl s původním dlužníkem spjat ekonomicky či personálně anebo nebyl dlužník fyzickou osobou blízkou. [21]

Do nákladů je možno odepisovat pouze částku neuhrazené faktury nebo cenu pořízení pohledávky. [21]

2.5 Analýza pohledávek podnikatele

K analýze pohledávek podnikatele využiji účetní závěrky z let 2018–2020, pro tuto práci nebude využita účetní uzávěrka z roku 2021 vzhledem k jejímu uveřejnění účetní závěrky až v polovině roku 2022 po schválení auditorem.

Společnost pohledávky sleduje, jak v průběhu roku, především pak ke dni uzavírání účetních knih. [21]

2.5.1 Pohledávky po lhůtě splatnosti

V následující podkapitole budou zanalyzovány pohledávky, které společnost evidovala jako pohledávky, u kterých již uplynul termín splatnosti. Porovnáám situaci

v jednotlivých letech 2018–2020 v podílu na celkové hodnotě pohledávek. Pohledávky po době splatnosti budou zpracovány z hlediska termínů splatnosti na kategorii od 6 měsíců po 12 měsíců a následně kategorie od 12 měsíců, podle systému, který využívá společnost ve svých výročních zprávách. [19]

Tabulka 5: Pohledávky po splatnosti (Zdroj: Vlastní zpracování na základě účetních závěrek z let 2018–2020)

	v tis. Kč	2018	2019	2020
Pohledávky		112 315	167 233	195 042
Termíny splatnosti - nad 6 měsíců do 12 měsíců		149	2954	11 285
Termíny splatnosti - nad 12 měsíců		77	755	318
Procentuální podíl - pohledávky/pohledávky po splatnosti		0,20%	2,22%	5,95%

V roce 2018 celkové pohledávky činily 112 315 000 Kč vůči pohledávkám po době splatnosti byly v procentuálním poměru pouhých 0,20 %, ve sledovaných letech tento poměr byl nejmenší. V roce 2019 byl tento poměr pohledávek po splatnosti proti celkovým pohledávkám, které činily 167 233 000 Kč, vyšší, poměr činil 2,22 %. Zvýšení lze přičíst tomu, že vzrostl počet celkových pohledávek. V roce 2020 celkové pohledávky byly na nejvyšší hodnotě, a to 195 042 000 Kč, vzrostl i procentuální poměr pohledávek po splatnosti, a to na hodnotu 5,95 %. Zapříčiněno to bylo převážně koronavirovou krizí, kdy se řada podnikatelů potýkala s nedostatkem financí díky nedostatku zakázek a zaměstnanců. [19]

2.5.2 Opravné položky k pohledávkám

Při vzniku pohledávky ji společnost oceňuje jmenovitou hodnotou. Problematické pohledávky oceňují hodnotou sníženou o opravné položky, které se zapisují do nákladů, na realizační hodnotu. [19]

Tabulka 6: Opravné položky k pohledávkám (Zdroj: Vlastní zpracování podle účetních závěrek z let 2018–2020)

	v tis. Kč	2018	2019	2020
Opravné položky k pohledávkám		191	250	906

Jak již bylo uvedeno výše, v roce 2020 byl nárůst pohledávek po splatnosti převážně z důvodu koronavirové krize, která postihla spoustu společností, hlavně na počátku celé pandemie, kdy se podnikatelé potýkali s finančními potížemi a nedostatkem zakázek a zaměstnanců. Společnost se snažila zabránit těmto skutečnostem prodloužením doby splatnosti u pohledávek. [20]

2.6 Pohledávky z ekonomického hlediska

Pro lepší pochopení situace ve společnosti Letoplast s. r. o. budou pohledávky společnosti zanalyzovány pomocí ekonomických ukazatelů jako je ukazatel likvidity, zadluženosti a další, které budou v této části zjištěny pomocí rozvah a výkazů zisku a ztrát z let 2018–2020.

2.6.1 Vertikální analýza aktiv

Vertikální analýza aktiv bude vypočítána pomocí vzorce, který je uveden v kapitole 1.8.1.

Tabulka 7: Vertikální analýza aktiv (Zdroj: Vlastní zpracování podle rozvah z let 2018–2020)

v tis. Kč	2018	% 2018	2019	% 2019	2020	% 2020
Aktiva celkem	370025	100%	436245	100%	497503	100%
<i>Stálá aktiva</i>	183797	49,67%	196536	45,05%	209555	42,12%
Dlouhodobý nehmotný majetek	4510	1,22%	2868	0,66%	1585	0,32%
Dlouhodobý hmotný majetek	179287	48,45%	193668	44,39%	207970	41,80%
Dlouhodobý finanční majetek	0	0%	0	0%	0	0%
<i>Oběžná aktiva</i>	179312	48,46%	232704	53,34%	282448	56,77%
Zásoby	51551	13,93%	55223	12,66%	56687	11,39%
Pohledávky	112315	30,35%	167233	38,33%	195042	39,20%
Krátkodobý finanční majetek	0	0%	0	0%	0	0%
Peněžní prostředky	15446	4,17%	10248	2,35%	30719	6,17%
<i>Časové rozlišení aktiv</i>	6916	1,87%	7005	1,61%	5500	1,11%

Ve vertikální analýze aktiv lze najít stav poměru jednotlivých položek aktiv na celkových aktivech. V průběhu let zůstal procentuální poměr položek v rozvaze poměrně stejný. Jak může být z tabulky patrné, stav stálých aktiv a oběžných aktiv je téměř 50 na 50. Postupně lze ovšem vidět, že se v průběhu let stálá aktiva zmenšují, zatímco se oběžná aktiva zvětšují. Společnost tedy více prostředků financování soustřeďuje do oběžných aktiv, převážně do pohledávek. Stoupající hodnota pohledávek značí to, že společnosti přibývají pohledávky po době splatnosti. Což je pro společnost negativní jev. Úbytek se objevuje u dlouhodobého hmotného majetku, který je zapříčiněn odpisem této položky. [19]

2.6.2 Doba obratu pohledávek

Mezi ukazatele aktivity se řadí doba obratu pohledávky, který vyjadřuje, jak dlouho je majetek zdrojovaný ve formě pohledávek. Pro výpočet budou využity informace z účetních závěrek společnosti z let 2018-2020, ze kterých budou vypsány položky důležité pro výpočet.

Tabulka 8: Doba obratu pohledávek (Zdroj: Vlastní zpracování pomocí účetních závěrek společnosti z let 2018–2020)

v Kč	2018	2019	2020
Pohledávky	112 315 000	167 233 000	195 042 000
Tržby	503 973 000	420 983 000	502 562 000
Denní tržby (Tržby/365)	1 380 748	1 153 378	1 376 882

Doba obratu pohledávek bude vypočítána podle vzorce, který je uveden v kapitole 1.8.2 této práce.

$$2018 = 112\,315\,000 / (503\,973\,000/365) = 81,3 \text{ dní}$$

$$2019 = 167\,233\,000 / (420\,983\,000/365) = 145 \text{ dní}$$

$$2020 = 195\,042\,000 / (502\,562\,000/365) = 141,7 \text{ dní}$$

Tabulka 9: Doba obratu pohledávek ve dnech (Zdroj: Vlastní zpracování podle výpočtu)

dny	2018	2019	2020
Doba obratu pohledávek	81,3	145	141,7

Doba obratu pohledávek ukazuje velmi vysoké hodnoty, které se ovšem dají přičíst termínům splatnosti, které jsou stanoveny na vydaných fakturách. Jak bylo zmíněno již v kapitole 2.2, doba splatnosti faktur se pohybuje od 60 do 90 dnů. Uvedená doba je velmi vysoká vzhledem k obvykle stanovené době splatnosti, která činí jen 30 dnů.

Z vypočítaných údajů je možno vyčíst, že společnost tolik nedbá na vymáhání pohledávek, což se zobrazí ve zhodnocení situace ve společnosti. V roce 2019 společnost zaznamenala výrazný vzrůst této doby obratu, a to téměř o dvojnásobek, zapříčiněno to bylo především menší tržbou, ale podíl na tom měla i větší hodnota pohledávek. [22]

2.6.3 Doba obratu závazků

Mezi další ukazatele aktiv patří doba obrátů závazků, které naopak ukazují za jak dlouho společnost splatí své závazky. V následující tabulce budou opět zmíněny údaje z účetních závěrek, které jsou k výpočtu potřeba.

Tabulka 10: Doba obrátů závazků (Zdroj: Vlastní zpracování podle účetních závěrek z let 2018–2020)

v Kč	2018	2019	2020
Závazky	123 336 000	202 903 000	240 134 000
Tržby	503 973 000	420 983 000	502 562 000
Denní tržby (Tržby/365)	1 380 748	1 153 378	1 376 882

Doba obratu závazků bude vypočítána podle vzorce, který je zmíněn v kapitole 1.8.2 této práce.

$$2018 = 123\,336\,000 / (503\,973\,000 / 365) = 89,3 \text{ dnů}$$

$$2019 = 202\,903\,000 / (420\,983\,000 / 365) = 176 \text{ dnů}$$

$$2020 = 240\,134\,000 / (502\,562\,000 / 365) = 174,4 \text{ dnů}$$

Tabulka 11: Doba obratu závazků ve dnech (Zdroj: Vlastní zpracování podle výpočtu)

dny	2018	2019	2020
Doba obratu závazků	89,3	176	174,4

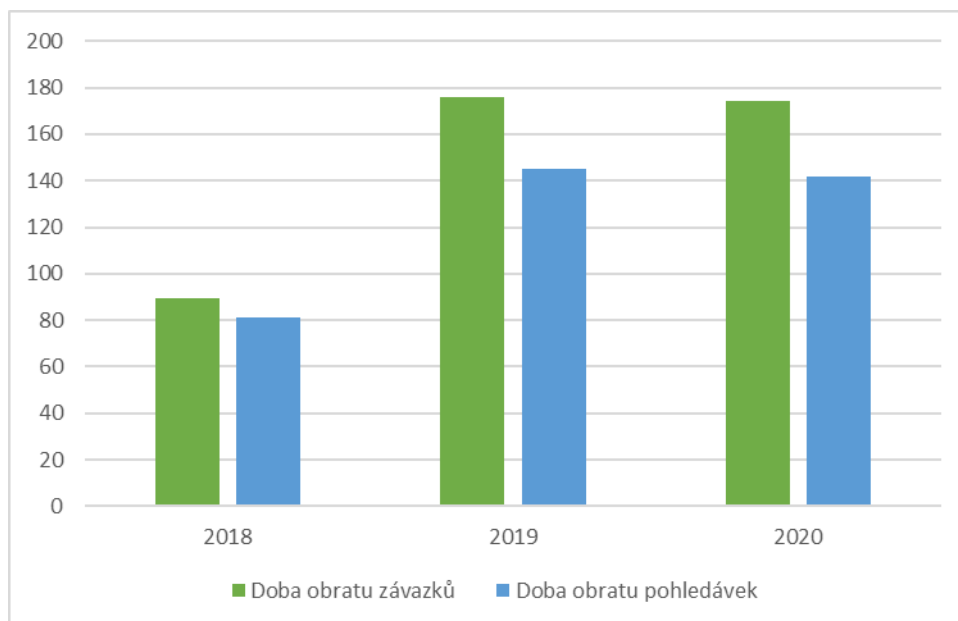
Doba obratu závazků se stejně jako doba obrátů pohledávek pohybuje ve vysokých hodnotách, které zobrazují, že společnost splácí své závazky po delší době. Tato skutečnost by mohla být do budoucna pro společnost problematická. Důvodem vysokého vzrůstu v roce 2019 by mohl být vzrůst závazků, ale i tržeb. [22]

2.6.4 Porovnání ukazatelů aktivity

Tabulka 12: Porovnání ukazatelů aktivity (Zdroj: Vlastní zpracování podle výpočtu)

dny	2018	2019	2020
Doba obratu závazků	89,3	176	174,4
Doba obratu pohledávek	81,3	145	141,7

Doba obratu závazků by měla dosahovat podobných či vyšších hodnot než doba obratu pohledávek, tato hodnota je ve společnosti udržována po celou sledovanou dobu.



Graf 1: Porovnání ukazatelů aktivity (Zdroj: Vlastní zpracování podle tabulky 12)

2.6.5 Ukazatele likvidity

Ukazatele likvidity jsou důležité pro analýzu pohledávek vzhledem k tomu, že díky nim můžeme zjistit, jak je společnost likvidní, tedy jak rychle dokáže uhradit své závazky. V následující tabulce budou zmíněny položky z účetních závěrek z let 2018–2020, které jsou důležité pro výpočet tří ukazatelů likvidity: běžná likvidita, pohotová likvidita a okamžitá likvidita neboli finanční.

Tabulka 13: Položky k výpočtu likvidity (Zdroj: Vlastní zpracování podle účetních závěrek z let 2018–2020)

	v Kč 2018	2019	2020
Oběžná aktiva	179 312 000	232 704 000	282 448 000
Zásoby	51 551 000	55 223 000	56 687 000
Finanční majetek	15 446 000	10 248 000	30 719 000
Krátkodobé závazky	95 507 000	185 060 000	196 415 000

Ukazatele likvidity budou vypočítány podle vzorců uvedených v kapitole 1.8.3 této práce.

Běžná likvidita

$$2018 = 179\,312\,000 / 95\,507\,000 = 1,88$$

$$2019 = 232\,704\,000 / 185\,060\,000 = 1,26$$

$$2020 = 282\,448\,000 / 196\,415\,000 = 1,44$$

Pohotov likvidita

$$2018 = (179\,312\,000 - 51\,551\,000) / 95\,507\,000 = 1,34$$

$$2019 = (232\,704\,000 - 55\,223\,000) / 185\,060\,000 = 0,96$$

$$2020 = (282\,448\,000 - 56\,687\,000) / 196\,415\,000 = 1,15$$

Okamžit likvidita

$$2018 = 15\,446\,000 / 95\,507\,000 = 0,16$$

$$2019 = 10\,248\,000 / 185\,060\,000 = 0,06$$

$$2020 = 30\,719\,000 / 196\,415\,000 = 0,16$$

Tabulka 14: Porovnn jednotlivch typ likvidit (Zdroj: Vlastn zpracovn podle vypotu)

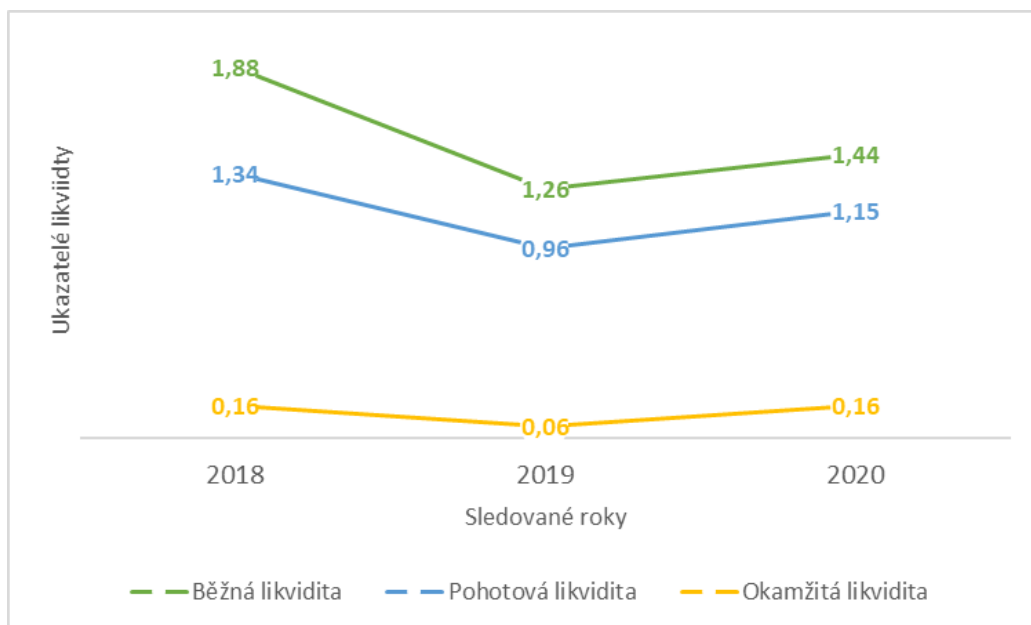
Likvidita v letech	2018	2019	2020
Bžn likvidita	1,88	1,26	1,44
Pohotov likvidita	1,34	0,96	1,15
Okamžit likvidita	0,16	0,06	0,16

Likvidita ve společnosti je kolísav, pevžn v bžn likvidit se vyskytuje v doporuenm rozpet, kter je uvedeno v kapitole 1.8.3. V roce 2018 se tato hodnota primo nchz v tomto rozpet. V dalších letech ovšem spolenost tolik likvidn nn, jeliko se hodnoty vyskytují pod touto hranic. Jednm z duležitch faktor tohoto poklesu je i rst zvazk o dvojnsobek v roce 2019 oproti roku pedchozmu. [23] [22]

U pohotov likvidity je doporuen rozpet uvedeno v kapitole 1.8.3. V tomto rozpet se spolenost prakticky pohybovala v ramci vsech sledovanch obdob, i kdy v roce 2019, byla lehce pod spodn hranic. Dobr stav pohotov likvidity pro spolenost znamen, že nn teba prodvat zsoby, aby byla schopna splacet sv zvazky. [22]

Okamžit neboli finann likvidita určuje, zda je spolenost schopna splacet sv zvazky jen pomoc svch finannch prostedk. Doporuen rozpet pro tuto likviditu je stanoveno v kapitole 1.8.3. V tomto prpad se spolenost nchz nejblže spodn hranici v letech 2018 a 2020, ovšem nikdy nedosahuje primo stanoven doporuen hranice. Pokles hluboko pod hranici v roce 2019 je nejbvce zapriinn poklesem finannho majetku. [22]

Pro nzornou pedstavu jsou jednotliv likvidity porovnny v nsledujcm grafu.



Graf 2: Porovnání ukazatelů likvidit (Zdroj: Vlastní zpracování podle tabulky 14)

2.6.6 Ukazatele zadluženosti

Posledním zkoumaným ukazatelem bude zadluženost. Díky němu lze zjistit, do jaké míry je společnost financována pomocí cizího kapitálu či vlastního kapitálu. V následující tabulce budou opět vyjádřeny hodnoty, které jsou potřeba k výpočtu ukazatelů zadluženosti, do kterých se řadí: celková zadluženost, koeficient samofinancování a finanční páka. Informace do tabulky byly opět využity z účetních závěrek společnosti z let 2018–2020.

Tabulka 15: Položky k výpočtu ukazatelů zadluženosti (Zdroj: Vlastní zpracování podle účetních závěrek 2018–2020)

v Kč	2018	2019	2020
Cizí zdroje	123 336 000	202 903 000	240 134 000
Aktiva celkem	370 025 000	436 245 000	497 503 000
Vlastní kapitál	246 689 000	233 342 000	256 739 000

Ukazatele zadluženosti budou vypočítány pomocí vzorců uvedených v kapitole 1.8.4 této práce.

Celková zadluženost

$$2018 = 123\,336\,000 / 370\,025\,000 = 0,33 * 100 = 33\%$$

$$2019 = 202\,903\,000 / 436\,245\,000 = 0,47 * 100 = 47\%$$

$$2020 = 240\,134\,000 / 497\,503\,000 = 0,48 * 100 = 48\%$$

Koeficient samofinancování

$$2018 = 246\,689\,000/370\,025\,000 = 0,67 = 67\%$$

$$2019 = 233\,342\,000/436\,245\,000 = 0,53 = 53\%$$

$$2020 = 256\,739\,000/497\,503\,000 = 0,52 = 52\%$$

Finanční páka

$$2018 = 370\,025\,000/246\,689\,000 = 1,5$$

$$2019 = 436\,245\,000/233\,342\,000 = 1,87$$

$$2020 = 497\,503\,000/256\,739\,000 = 1,94$$

Tabulka 16: Porovnání ukazatelů zadluženosti (Zdroj: Vlastní zpracování podle výpočtu)

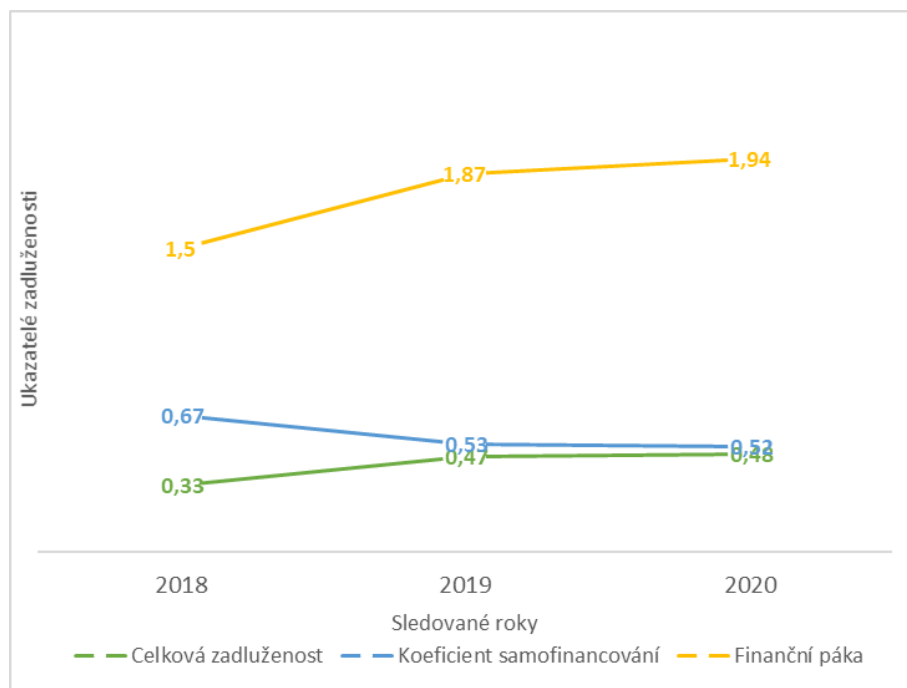
Zadluženost firmy v letech	2018	2019	2020
Celková zadluženost	0,33	0,47	0,48
Koeficient samofinancování	0,67	0,53	0,52
Finanční páka	1,5	1,87	1,94

U hodnot celkové zadluženosti je doporučená hranice uvedena v kapitole 1.8.4. Letoplast s. r. o. se nachází v doporučených hodnotách ve všech sledovaných letech. Lze konstatovat, že společnost není příliš zadlužena a závazky splácí včas. [19]

Jak moc jsou aktiva kryta vlastním kapitálem zachycuje koeficient samofinancování. Doporučená hodnota je stanovena v kapitole 1.8.4 a i v tomto případě lze konstatovat, že společnost se nad doporučenou hodnotou pohybuje a jejich aktiva jsou kryta bezpečně vlastním kapitálem. [19]

Pomocí finanční páky zjišťujeme, kolikrát je hodnota celkových aktiv vyšší než hodnota vlastního kapitálu. Ve všech sledovaných letech se hodnota pohybuje nad 1, což vyjadřuje, že celková aktiva jsou ve vyšších hodnotách než vlastní kapitál. Společnost ve financování posiluje vlastní zdroje cizím kapitálem 1,5x v roce 2018, 1,87x v roce 2019 a v roce 2020 1,94x. Do budoucna by tato hodnota neměla stoupat, čím vyšší hodnota tím větší spoléhání se na cizí zdroje, které může způsobit zadluženost. [19]

Pomocí následujícího grafu budou jednotlivé hodnoty z ukazatelů zadluženosti porovnat.



Graf 3: Porovnání ukazatelů zadluženosti (Zdroj: Vlastní zpracování podle tabulky 16)

2.7 Dopad současné situace na společnost Letoplast s. r. o.

Stejně jako celý svět i společnost Letoplast na začátku roku 2020 výrazně postihla koronavirová krize. Z ekonomického hlediska se tato krize společnosti dotkla v momentě, kdy jiné společnosti, kterým Letoplast s. r. o. dodával díly, zastavily svoji výrobu a to způsobilo, že společnosti poklesly pohledávky. [20]

Na konci měsíce února 2022 se ve světě objevil nová krize, tedy ruský útok na Ukrajinu. Tento konflikt měl dopady na život lidí po celém světě, tyto dopady se začaly poté projevovat převážně ekonomicky. Suroviny, které byly dováženy z Ruska či Ukrajiny, najednou nebyly k dostání. Společnost Letoplast s. r. o. tato krize taktéž poznamenala, zasažena byla převážně oblast zákazníků. Společnost jako taková sice nedodává zboží do Ruska nebo Ukrajiny a ani jim není z těchto oblastí materiál zasílán, ale mnoha zákazníků Letoplastu s. r. o. se krize výrazně dotkla, a proto několik z nich vyhlásilo tzv. force majeure (vyšší moc), což je staví do pozice, kdy nemusí dostát svým závazkům. Další skupina zákazníků naopak snížila své objednávky, nebo někteří ze zákazníků vyhlásili odstávku. V Letoplastu s. r. o. tyto skutečnosti zaznamenali i v obracech, které klesly zhruba o 20 % oproti minulému roku. [24]

2.8 Shrnutí analýzy a současného stavu

Společnost Letoplast s. r. o. poskytla k vypracování bakalářské práce účetní závěrky z let 2018, 2019 a 2020, které následně sloužily k posouzení situace ohledně pohledávek společnosti.

Analyzovaná společnost Letoplast s. r. o. prakticky nevyužívá na zajištění pohledávek žádný nástroj a jejich vymáhání ponechává pojišťovně, u které má pohledávky pojištěny na předem stanovenou pojistnou hodnotu.

Společnost by měla zpracovat právě na nejzranitelnějších místech. A těmi zranitelnými místy jsou právě zajištění a vymáhání pohledávek, které společnost má. Jinými způsoby zajištění by mohla motivovat své zákazníky k dřívějšímu splácení a nemusela by se díky tomu do budoucna potýkat s pohledávkami po splatnosti. Danému tématu se bude podrobněji věnovat následující část bakalářské práce.

Díky výsledkům analýzy z ekonomického hlediska bylo zjištěno, že společnost má svoje aktiva rozděleny téměř na polovinu a tím jsou stálá aktiva a oběžná aktiva v rovnováze. Z ukazatelů aktivity vyplývá, že doba obratu pohledávek a závazků se vyskytuje ve vysokých hodnotách, které mohou do budoucna způsobit finanční problémy.

U ukazatelů likvidity se společnost pohybovala spíše u doporučených rozmezí těchto ukazatelů. U běžné likvidity byla v roce 2018 v tomto rozmezí a v roce 2020 se této hranici blížila. Rok 2019 byl naopak pro společnost z celkového hlediska tím horším, tudíž i běžná likvidita značně klesla. U pohotovosti likvidity se všechny roky nacházely v doporučených hodnotách, tedy až na rok 2019. Ten se nacházel s hodnotou těsně pod spodní hranicí doporučení. U okamžité likvidity byla bohužel situace nejhorší a u žádného ze sledovaných let nebyl ukazatel v doporučených hodnotách.

V ukazatelích zadluženosti je společnost ve zdravých hodnotách, tudíž společnosti nehrozí přílišné zadlužení vůči svým zákazníkům.

3 Vlastní návrhy řešení včetně jejich ekonomického zhodnocení

Následující část bakalářské práce bude zaměřena na návrhy řešení v záležitostech pohledávek ve sledované společnosti Letoplast s. r. o. Tedy způsoby, kterými může problémům u pohledávek předcházet. Návrhy se budou týkat pouze dlužníků, které se řídí českými právními předpisy. Uvedeny budou také způsoby zajištění, které by mohla společnost aplikovat, a následný návrh efektivnějšího vymáhání. K jednotlivým návrhům budou zmíněny výhody a nevýhody jejich aplikace. Na závěr tyto návrhy budou předloženy společnosti, které se návrhy týkají, a následně budou shrnuty všechny návrhy, které by společnosti prospěly nejvíce.

3.1 Prevence vzniku problematických pohledávek

Společnost Letoplast s. r. o. pro ověřování svých zákazníků nebo potenciálních zákazníků nevyužívá příliš složité systémy, jak již bylo zmíněno v analytické části. Pro svoje ověření využívá pouze systém VIES, kde si ověří pouze informaci, zda je platné DIČ zákazníka a zda zákazník platí DPH. [19]

Systém VIES je pro společnost vhodný, jelikož jejich obchodování není příliš expansivní a uchovává si své stálé zákazníky, tento postup ovšem nemusí být tolik spolehlivý. Aby společnost zamezila vzniku problematických pohledávek, měla by své potenciální zákazníky prověřovat i skrze jiné systémy či rejstříky. [20]

K veřejně přístupným rejstříkům se řadí internetová stránka www.justice.cz, která je stránkou provozovanou Ministerstvem spravedlnosti, a kde můžeme najít několik typů rejstříků, jakými je například veřejný rejstřík, insolvenční rejstřík, centrální registr oznámení. Lze říct, že zahrnuje informace o podnikatelích, nevýhodou však je, že nezahrnuje podnikatele, kteří nejsou zapsáni do obchodního rejstříku. Podnikatel zde zveřejňuje své účetní závěrky a výroční zprávy, a díky těmto informacím je možno posoudit, jak moc spolehlivý podnikatel je. Pokud podnikatel své účetní závěrky a výroční zprávy nezveřejňuje, lze předpokládat, že může mít finanční problémy. Přes insolvenční rejstřík se dále může společnost dozvědět, zda se podnikatel nenachází v likvidaci nebo insolvenci. Výhodou této stránky je, že je provozována bezplatně. [18]

Další kontrolním instrumentem, který by mohl sloužit společnosti ke kontrole svých zákazníků je Centrální registr dlužníků neboli CERD (dále jen „CERD“), který na rozdíl od justice.cz není bezplatný a za každé nahlédnutí do systému je uživatel povinen zaplatit poplatek. Výhodou tohoto instrumentu je možnost prověřit, zda jsou na osobu zákazníka navázány dluhy. V následující tabulce zpracuji ceny jednotlivých tarifů, které CERD využívá. [25]

Tabulka 17: Ceník tarifů CERD (Vlastní zpracování podle 25)

Tarif	Popis
Kredit	50 Kč za každé vyhledávání, 50 Kč za každý vklad dlužníka, kredit min. 1 000 Kč
Basic	Formou splátek 1 500 Kč/měsíc přístup na 1 rok
Full	10 000 Kč/rok
Promo	3 000 Kč/rok s podmínkou umístění loga CERD na svých stránkách
Reciprocal	2 000 Kč/rok s povinností vkladu dlužníků s platbou po splatnosti delších než 30 dnů

Nejvýhodnějším tarifem pro společnost by byl tarif Kredit, který je tou nelevnější variantou a lze předpokládat, že pro společnost je vklad ve výši 1 000 Kč téměř zanedbatelnou částkou. V případě většího nárůstu nových zákazníků je možno doporučit tarif Reciprocal, díky kterému může pomoci i ostatním podnikatelům k prověření svých zákazníků.

3.2 Zajišťovací a utvrzovací instrumenty

V následující podkapitole budou doporučeny zajišťovací a utvrzovací instrumenty, které by společnost měla využít k zajištění pohledávek. Mým cílem je navrhnout společnosti formy zajištění pohledávek, díky kterým by snížila pravděpodobnost nesplacených pohledávek.

3.2.1 Uznání dluhu

Problematika uznání dluhu je podrobně popsána v kapitole 1.3.1. Jednoduše řečeno jde o případ, kdy se vyskytne hrozba uplynutí promlčecí lhůty pohledávky. Společnost se

dohodne s dlužníkem, aby uznal svůj dluh. Tímto uznáním dluhu se přeruší stávající promlčecí lhůta a začne následně běžet nová lhůta, a to v délce 10 let. Uznání dluhu musí být písemné, musí v něm být stanoveno, kterého dluhu se to týká, proč došlo k uznání a částka, která by měla být splacena. Výhodou uznání dluhu je pro věřitele zlepšení jeho postavení, pokud by došlo k soudnímu sporu. Uznání dluhu je bezplatnou formou utvrzení pohledávky. Nevýhodou by mohlo být případné nepřistoupení dlužníka k uznání dluhu.

3.2.2 Skonto

Společnost k zajištění pohledávek v minulosti využívala formu skonta. Zrušeno bylo z důvodu finanční náročnosti v delším časovém intervalu. [20]

Skonto funguje na principu výhody slevy z celkové výše pohledávky, pokud dlužník uhradí pohledávku včas. Zákazník tedy nejenže bude mít zaplacený závazek, ale zároveň je pro něj levnější. [20]

Myslím si, že stanovení skonta ve výši 2 %, v případě úhrady dluhu do 14 dní ode dne zdanitelného plnění, by mohlo vést ke snížení pohledávek po splatnosti a také ke snížení ukazatele doby obraty pohledávky.

Druhou možností skonta, kterou by společnost využila by mohlo být využívání skonta po celou dobu splatnosti pohledávky. Tato možnost bude podrobněji rozebrána v následující tabulce.

Tabulka 18: Návrh skonta (Zdroj: Vlastní zpracování)

Skonto	Podmínka
2 % z výše pohledávky	Do 10 dní ode dne zdanitelného plnění
1 % z výše pohledávky	Do 30 dnů ode dne zdanitelného plnění
0,5 % z výše pohledávky	Do 60 dnů ode dne zdanitelného plnění, pokud je splatnost pohledávky delší než 60 dnů

Skonto je podle mého názoru velmi silným zajišťovacím instrumentem a společnost by jej měla opět využívat. Finančně by mohlo být skonto do budoucna nevýhodné vzhledem k tomu, že by věřitel nedostal zaplacenou celou výši pohledávky, této ztrátě je možné předejít správným nastavením procentuální výše skonta.

3.2.3 Smluvní pokuta

Podle mého názoru by společnost k zajištění svých pohledávek měla zahrnout i smluvní pokutu, která by byla stanovena již v uzavřené kupní smlouvě, a měla by stanovovat částku, již dlužník zaplatí za každý den prodlení. Společnost by měla stanovit smluvní pokutu v rozmezí 0,05 % až 0,1 % za každý den prodlení dlužníka. Tento rozsah je stanoven jako přiměřený a v souladu s dobrými mravy. Vyšší smluvní pokuta může být pro některé dlužníky příliš zatěžující. [5, s. 457]

Smluvní pokuta je jedním z nejuhodnějších utvrzovacích instrumentů, převážně kvůli jednoduchému sjednávání a použití. Nevýhodou pro věřitele může být fakt, že v případě návrhu příliš vysoké smluvní pokuty může dojít k tomu, že nebude dlužníkem akceptována a ten nebude ochoten obchod uzavřít. Při stanovení vysokého procenta smluvní pokuty by také mohl hrozit soudní spor.

3.2.4 Výhrada vlastnického práva

Podle mého názoru by měla společnost u zajištění pohledávek využívat i možnosti výhrady vlastnického práva. Výhrada vlastnického práva by měla být z hlediska praktičnosti stanovena u vyšší hodnoty pohledávek (pohledávky přesahující nominální hodnotou 1 000 000 Kč). Tato hodnota pohledávky není ve společnosti obvyklou, ovšem při vzniku těchto pohledávek hrozí větší finanční ztráty v případě, když nebude pohledávka splacena. Společnost se může s druhou stranou domluvit, že objednané výrobky zašlou po úplném splacení dlužné částky.

Výhodou pro věřitele je možnost, že majetek, který je součástí pohledávky zůstává stále v kompetenci společnosti a v případě nesplacení pohledávky je pravděpodobné, že společnosti nevzniknou škody.

Za nevýhodu lze považovat možnou ztrátu zákazníků z důvodu delšího intervalu dodání dohodnutého zboží, které nemusí zákazníkovi jako dlužníkovi vyhovovat.

3.2.5 Úroky z prodlení

Mezi další motivační nástroje se řadí také úroky z prodlení, které by mohly společnosti sloužit jako donucovací prostředek, který nutí dlužníka zaplatit svůj dluh

řádně a včas. Úrok z prodlení je přičítán k pohledávce za každý den následující po době splatnosti pohledávky.

Tento úrok musí být navržen již při uzavření smlouvy a musí být stanoven na takovou hodnotu, aby byl výhodným pro společnost a zároveň nebyl pro zákazníka příliš zatěžující. V případě, že úrok nebude stanoven, použije se úrok z prodlení stanovený právními předpisy (viz. kapitola 1.1.3). Pro zajištění vyšší míry právní jistoty navrhuji dohodnout úroky z prodlení smluvně. Výhody a nevýhody úroku z prodlení se shodují s výhodami a nevýhodami u smluvní pokuty.

V následující tabulce jsou navrženy jednotlivé výše úroků podle vlastního uvážení, které by neměly být ztrátovými pro věřitele a současně s tím by měly dostatečně motivovat dlužníka k zaplacení dluhu řádně a včas.

Tabulka 19: Úroky z prodlení (Zdroj: Vlastní zpracování)

Doba po splatnosti pohledávky	Výše úroku z prodlení
Do 30 dnů	0,01 % z celkové hodnoty pohledávky
Do 60 dnů	0,03 % z celkové hodnoty pohledávky
Do 90 dnů	0,05 % z celkové hodnoty pohledávky
Do 180 dnů	0,07 % z celkové hodnoty pohledávky
Nad 180 dnů	0,1 % z celkové hodnoty pohledávky

3.2.6 Finanční záruka

Finanční záruka a její princip je uveden v kapitole 1.3.5. Tento způsob patří mezi dražší a složitější, což je nevýhodou. Uveden je ovšem proto, aby v případě selhání jakýchkoliv jiných prostředků byl v nabídce ještě další, který společnost může ke svému působení využít. V následující tabulce zpracuji nabídky jednotlivých bank, jednou z nich je Komerční banka, u které má společnost vedený běžný účet. Další banky byly vybrány náhodně podle působnosti v České republice. [26] [27] [28] [29] [30]

Tabulka 20: Sazby bankovních záruk u vybraných bank (Vlastní zpracování podle 26, 27, 28, 29, 30)

	Zpracování a vyhodnocení žádosti	Vystavení záruční listiny	Poskytnutí záruční listiny	Změna ve smlouvě o bankovní záruce	Uplatnění bankovní záruky
Komerční banka	individuálně	individuálně	individuálně	individuálně, min. 2 000 Kč	3 000 Kč
Česká spořitelna	individuálně	individuálně, min. 5 000 Kč	individuálně, min. 5 000 Kč	individuálně, min. 2 500 Kč	3 000 Kč
ČSOB	3 000 Kč	5 000 Kč	-	1 500 Kč	1 500 Kč
Equa bank	zdarma	Min. 4 000 Kč	-	3 000 Kč	3 000 Kč
Moneta bank	2 500 Kč	1 000 Kč	individuálně	1 000 Kč	3 000 Kč

Z tabulky vyplývá, že nejvíce výhodnými jsou poplatky stanoveny Moneta bank, ceny poskytovaných služeb jsou v porovnání s ostatními bankami nejnižší. U Komerční banky je většina cen poskytovaných služeb stanovených individuálně, což by mohlo být pro podnikatele výhodnější z hlediska větší smluvní volnosti. A taky proto, že je již jejím zákazníkem a lze tak očekávat výhodnější podmínky, než u banky, u které účet vedený nemá.

Výhodou finanční záruky je rychlejší a efektivnější zajištění finančních prostředků, které by byly poskytnuty věřiteli po nezaplacení dluhu dlužníkem.

Nevýhodou je finanční náročnost záruky plynoucí z poplatků bank, a to zejména v tom, že se k záruční listině váže více poplatků.

3.2.7 Pojištění pohledávek

Pojištění pohledávek je instrumentem, který společnost využívá aktuálně. Aktuálně využívá služby pojišťovny Atradius (viz. kapitola 2.3). Zkontaktováno bylo 5 pojišťoven,

kteře se zabývají pojištěním pohledávek. Od žádné z kontaktovaných pojišťoven jsem nedostala odpověď. Na porovnání budou využity orientační výše pojistného, které bylo možné najít na webových stránkách pojišťoven. Aktuálně využívaná pojišťovna bude v následující tabulce porovnána s jinými pojišťovnami a bude navrhuta nejlepší varianta. [31] [32] [33] [34]

Tabulka 21: Porovnání orientační výše pojistného (Zdroj: Vlastní zpracování podle 31, 32, 33, 34)

Název společnosti	Orientační výše pojistného
Atradius	0,15 – 1,5 % z fakturované částky
Superfaktura.cz	1 – 2 % z fakturované částky
INSIA	0,1 – 0,5 % z fakturované částky
A06 Omega Servis, s. r. o.	3 – 15 % z fakturované částky

Z uvedených pojišťoven je nejvýhodnější pojištění pohledávky od INSIA, která stanovuje nejmenší výši pojistného. Výše pojistného u konkrétního podnikatele je stanovena individuálně, proto lze sazbu 0,1 – 0,5 % brát jako orientační. [31]

Jako výhodu u pojištění pohledávek lze brát skutečnost, že se vymáháním pohledávek nemusí zabývat společnost sama a že je zaručeno, že alespoň část z dluhu bude splacena.

Nevýhodou mohou být výše pojistného, které jsou u některých pojišťoven i v jednotkách procent, a mohou výrazně zvyšovat závazky společnosti.

3.3 Vymáhání pohledávek mimosoudní cestou

V případě, kdy dlužník pohledávku nesplatí včas, je nutno přistoupit k vymáhání této pohledávky. V následující části budou navrženy společnosti možnosti vymáhání, které by mohly být v budoucnosti využity.

3.3.1 Svépomoc

Vymáhání pohledávky svépomocí je upraveno v kapitole 1.6.1. Nejdříve by bylo vhodné dlužníka kontaktovat, z důvodu zjištění důvodu nesplacení pohledávky a stanovení náhradního termínu splatnosti. Při nereagování do čtrnácti dnů by společnost zaslala dlužníkovi písemnou upomínku. Kde by mimo jiné bylo uvedeno, že jde

o poslední možnost na řešení situace domluvou. Na jiné instituce bych vymáhání pohledávky přenesla až po uplynutí třicátého dne po splatnosti pohledávky.

Nevýhodou vymáhání pohledávek svépomocí je časová náročnost, která se s tímto vymáháním pojí vzhledem ke skutečnosti, že společnost musí vše zajistit sama.

Za výhodu lze brát větší informovanost společnosti o vymáhání pohledávky a přímý kontakt s dlužníkem.

3.3.2 Inkasní kancelář

Inkasní kancelář nabídne společnosti převzetí pohledávky po splatnosti. V případě nesplacení pohledávky dojde k postoupení pohledávky inkasní kanceláři, která následně kontaktuje dlužníka. Tomu následně stanoví splátkový kalendář, pomocí něhož by se měl dlužník řídit a věřitel s ním musí taktéž souhlasit.

Tato možnost může být ovšem velmi finančně náročná a pokud je třeba možnost zvolit, je nutné si prozkoumat nabídky a ceníky inkasních kanceláří na trhu, které jsou dostupné na webové stránce www.aiacz.cz.

Přes e-mailovou komunikaci jsem oslovila 5 inkasních agentur, odpovědi se mi dostalo od 3 z nich, které mi ovšem svůj ceník pro účel bakalářské práce neposkytly. Zmíněn bude veřejně přístupný ceník inkasní kanceláře, a to konkrétně kanceláře SAFIN INVEST s. r. o. a ceny jsem zpracovala do následující tabulky. Tabulka uvádí provize agentury v závislosti na výši pohledávky. [35]

Tabulka 22: Ceník inkasní kanceláře (vlastní zpracování podle 35)

Výše provize inkasní kanceláře z výše pohledávky (podle stáří pohledávky)					
Výše pohledávky	1-2 měsíce	3-6 měsíců	6-12 měsíců	12-24 měsíců	Od 24 měsíců
Do 50 000 Kč	10 %	17 %	20 %	23 %	30 %
50 000 – 100 000 Kč	8,5 %	15 %	17 %	20 %	28 %
100 000 – 150 000 Kč	7,5 %	12 %	15 %	18 %	25 %
150 000 – 200 000 Kč	6 %	10 %	13 %	15 %	23 %
Od 200 000 Kč	Dohoda	Dohoda	Dohoda	Dohoda	Dohoda

Tato forma by byla výhodná v případě, kdy by nechtěla společnost vyřizovat své pohledávky sama. Nevýhodou zde může být stanovení vysokých provizí inkasní kanceláří.

3.4 Vymáhání pohledávek soudní cestou

V momentě, kdy společnost uzná, že všechny ostatní cesty vymáhání v průběhu selhaly, je potřeba přistoupit na řešení vymáhání skrze soudní cestu. S tímto způsobem vymáhání pohledávek společnost nemá žádné zkušenosti. V následující podkapitole budou přiblíženy možnosti, které budou pro společnost nejvhodnější, kdyby této možnosti v budoucnu musela využít.

3.4.1 Nalézací řízení

U nalézacího řízení lze využít zkráceného soudního řízení. Zde má společnost dvě možnosti, které se odvíjí od výše pohledávky. V případě, když se výše pohledávek pohybuje v rozmezí do 1 000 000 Kč, je možné využít elektronický platební rozkaz.

Ovšem když pohledávka přesáhne hodnotu 1 000 000 Kč, je již nutno podat návrh na vydání platebního rozkazu. Průměrná výše pohledávek společnosti je do 1 000 000 Kč. Vzhledem k této průměrné výši pohledávek, je pro společnost výhodnější využít možnosti elektronického platebního rozkazu. V kapitole 1.6.2 jsou uvedeny soudní poplatky elektronického platebního rozkazu a platebního rozkazu.

Výhodou nalézacího řízení je rychlost průběhu řízení na rozdíl od rozhodčího. Při zvolení možnosti podání návrhu na vydání elektronického platebního rozkazu je patrná menší finanční náročnost oproti návrhu na vydání platebního rozkazu.

V případě, kdy výše pohledávky přesáhne hodnotu 1 000 000 Kč by společnost již nemohla využít možnost elektronického platebního rozkazu a musela by přistoupit k podání návrhu na vydání platebního rozkazu, který by již byl finančně náročný.

3.4.2 Rozhodčí řízení

Pro využívání rozhodčího řízení je potřeba sjednání rozhodčí doložky, kterou je nutno zahrnout do kupní smlouvy. Rozhodčí řízení se koná neveřejně a tento způsob je považován za rychlý a velmi efektivní. Rozhodčí řízení je zřizováno na základě žaloby, kterou podá podnikatel rozhodci. O tomto řízení rozhoduje rozhodce nebo rozhodčí soud. Po skončení rozhodčího řízení je výsledkem rozhodčí nález. V kapitole 1.6.2 je uveden sazebník nákladů rozhodčího řízení podle rozhodčího soudu při Hospodářské komoře České republiky a Agrární komoře České republiky.

Tento sazebník bude v následující tabulce porovnán se sazebníky dalších rozhodců a rozhodčích soudů v České republice a z nich bude následně vybrán nejvýhodnější. [10] [36] [37]

Tabulka 23: Porovnání sazby poplatků rozhodčího řízení (Zdroj: Vlastní zpracování podle 10, 36, 37)

Rozhodce či rozhodčí soud	Sazby poplatků rozhodčího řízení
Rozhodčí soud při Hospodářské komoře ČR a Agrární komoře ČR	5 % z peněžitého plnění, nejméně 11 000 Kč
Rozhodčí řízení ČR	4 % z peněžitého plnění, nejméně 4 500 Kč
Rozhodčí soud při IAL SE	4 % z peněžitého plnění

Nejlevněji vyjde rozhodčí řízení u Rozhodčího řízení ČR, která svojí spodní hranicí zamezuje placení vysokých poplatků. Výhodou rozhodčího řízení je skutečnost, že řízení neprobíhá veřejně, je rychlé a má nízké náklady. Za nevýhodu lze brát nutnost sjednání rozhodčí doložky již při uzavírání smlouvy a jednoinstančnost řízení, díky němuž nelze podat opravný prostředek.

3.4.3 Porovnání nákladů u nalézacího a rozhodčího řízení

Následující tabulka bude porovnávat sazby poplatků nalézacího řízení a rozhodčího řízení u konkrétních částek. U rozhodčího řízení budou využity poplatky, které stanovuje Rozhodčí řízení ČR a poplatky rozhodčího řízení formou online, které byly stanoveny rozhodčím soudem při Hospodářské komoře České republiky a Agrární komoře České republiky.

Tabulka 24: Srovnání nákladů na rozhodčí a nalézací řízení (Zdroj: Vlastní zpracování podle 10, 36, 37)

Výše pohledávky	Platební rozkaz	Elektronický platební rozkaz	Rozhodčí řízení	Rozhodčí řízení online
100 000 Kč	5 000 Kč	4 000 Kč	4 500 Kč	7 000 Kč
200 000 Kč	10 000 Kč	8 000 Kč	8 000 Kč	7 000 Kč
500 000 Kč	25 000 Kč	20 000 Kč	20 000 Kč	15 000 Kč
1 000 000 Kč	50 000 Kč	40 000 Kč	40 000 Kč	30 000 Kč

Společnosti bych doporučila u pohledávek, které by byly svou výší pod 1 000 000 Kč, sjednání elektronického platebního rozkazu, které je svými náklady nejlevnější. V případě, když by pohledávka přesáhla hodnotu 1 000 000 Kč, bych doporučila sjednávání rozhodčí doložky a následné rozhodčí řízení formou online.

Výhodou rozhodčího řízení online je rychlé projednávání sporu a levnější náklady při výši pohledávky nad 500 000 Kč.

3.5 Pohledávky z účetního, daňového a ekonomického hlediska

Z účetního hlediska jsou pohledávky účtovány podle účinných právních předpisů a účetních norem, podle toho jsou také stanoveny daňové opravné položky, které následně společnost na konci účetního období odečte od daně z příjmu. Z účetního hlediska lze říct, že je situace optimální.

Z daňového hlediska tomu je u pohledávek podobně jako u účetního hlediska. Společnost se řídí platnými právními předpisy a v případě nesplacených pohledávek je zařadí do jednorázového odpisu.

U ekonomického hlediska po analýze pomocí jednotlivých ukazatelů, která byla podrobně rozebrána v analytické části bakalářské práce, bylo zjištěno, že největším problémem ve společnosti je jejich doba obratu pohledávek i závazků. Jak již bylo uvedeno, faktury, které společnost vydá, mají dlouhou dobou splatnosti, a tudíž se společnost nemůže spoléhat na finanční prostředky, které putují právě z těchto pohledávek od odběratelů. Stejně to je ovšem i u závazků, u kterých je společnost dlužníkem, doba splatnosti je taktéž vysoká. Zajišťovací instrument, který by tento ukazatel snížil na optimální hodnotu, by mohlo být skonto, jež by společnost ke svým fakturám zavedla. Zde jde o správnou motivaci zákazníků k co nejrychlejšímu splacení svého dluhu, což podle mého uvážení skonto umožňuje. Ovšem některé z navrhovaných zajišťovacích, utvrzovacích a vymáhacích instrumentů budou mít na společnost i negativní vliv, a to formou poplatků, které se k instrumentu vážou (např. finanční záruka).

3.6 Posouzení realizace návrhů v praxi

Návrhy byly předloženy vedoucí finančního oddělení ve společnosti Letoplast s. r. o. a jednotlivě probrány s přehledem výhod a nevýhod, které by společnosti tyto změny přinesly. Za přínosné bylo považováno řešení prevence problematických pohledávek, a to formou ověřování skrze webovou stránku justice.cz. a systému CERD, u kterého by společnost uvažovala nad zakoupením tarifu Kredit. [24]

U zajištění a utvrzení pohledávek byl navržen instrument skonta, které již v minulosti bylo ve společnosti realizováno. Skonto používá i několik společností, jejichž je Letoplast s. r. o. zákazníkem. Společnost sdělila záměr se ke skontu v budoucí činnosti společnosti vrátit. Skrze pojištění pohledávek byly navrhнутy ostatní pojišťovny, které pojištění

pohledávek poskytují. Tyto návrhy budou v budoucnu projednány. Ostatní z navrhovaných zajišťovacích a utvrzovacích instrumentů jako je smluvní pokuta, úroky z prodlení, finanční záruka, výhrada vlastnického práva a uznání dluhu byly projednány taktéž, společnost se k nim ovšem vyjádřila neutrálně. Zatím je neplánuje v budoucnu použít. [24]

U navržených způsobů vymáhání pohledávek společnost neplánuje využít ani jednu z uvedených. Svépomoc považuje za velmi časově náročnou a vymáhání pohledávek inkasní kanceláří za nákladné. [24]

Soudní vymáhání pohledávek společnost doposud nevyužila. Obává se časové a finanční náročnosti. Oceněny byly ovšem všechny poskytnuté návrhy, vyloučeno nebylo jejich zvážení do budoucna. [24]

V současné době společnost plánuje pokračovat ve svém způsobu vymáhání pohledávek formou pojištění pohledávek. Nevylučuje ovšem změnu na základě vytvořených návrhů v budoucích letech v případě, že by ve společnosti či na trhu nastala změna, podle toho by se poté hledala vhodná alternativa. [24]

Forma pojištění pohledávek je podle mého názoru velmi účinná a funkční a není příliš finančně náročná, s rozhodnutím společnosti tedy naprosto souhlasím.

3.7 Shrnutí návrhů

Návrhová část bakalářské práce se zaměřovala na vytvoření návrhů pro společnost na zdokonalení systému zajištění a vymáhání pohledávek. Zmíněny byly systémy pro vyhledání informací o potencionálních zákaznících. Následně byly doporučeny zajišťovací a utvrzovací instrumenty, které slouží k motivaci a zajištění splacení dluhu od dlužníka.

U vymáhání pohledávek bylo doporučeno vymáhání pohledávek skrze inkasní agenturu a svépomocí. Návrhy na vymáhání pohledávek soudní cestou zahrnovaly nalézací a rozhodčí řízení.

Závěr

Bakalářská práce se zabývala zlepšením systému vymáhání pohledávek u podnikatele. Cílem bakalářské práce bylo zhodnotit aktuální situaci ve společnosti Letoplast s. r. o. a na základě zjištěných informací navrhnout podnikateli lepší způsob zajištění a vymáhání pohledávek.

Teoretická část definovala základní pojmy pohledávky, její vznik a zánik, způsoby zajištění a utvrzení pohledávek. Uvedla jsem různé způsoby vymáhání pohledávek, které se rozdělují na mimosoudní a soudní. Mimo právního hlediska jsou pohledávky charakterizovány taktéž z ekonomického, účetního a daňového hlediska.

V analytické části práce byla představena společnost Letoplast s. r. o. a její organizační struktura. Popsán byl jejich aktuální způsob zajištění a vymáhání pohledávek a pomocí účetních výkazů z let 2018–2020 byla zanalyzována struktura pohledávek a vypočítány vybrané ekonomické ukazatele z uvedených let. Pohledávky u podnikatele byly definovány i z hlediska účetního a daňového.

V návrhové části bakalářské práce byly na základě informací vypracovaných v teoretické a analytické části předloženy návrhy na zlepšení systému vymáhání a zajištění pohledávky. Návrhy byly poté zkonzultovány s podnikatelem, který je zváží a bude brát v potaz. Dle mého názoru byl cíl bakalářské práce splněn.

Seznam použité literatury

- [1] TICHÁ, Michaela. *Průvodce psaním závěrečných prací: (nejenom pro ekonomy)*. Ostrava: Institut vzdělávání Sokrates, 2013. ISBN 978-80-86572-77-2.
- [2] *Zákon č. 89/2012 Sb. občanský zákoník ze dne 3. února 2012.*
- [3] VONDRÁKOVÁ, Alena. *Vymáhání pohledávek*. 2., aktualiz. vyd. Praha: Wolters Kluwer Česká republika, 2011. ISBN 978-80-7357-686-8.
- [4] DRBOHLAV, Josef a Tomáš POHL. *Pohledávky z právního, účetního a daňového pohledu*. 3., aktualiz. a dopl. vyd. Praha: Wolters Kluwer Česká republika, 2011. ISBN 978-80-7357-599-1.
- [5] KINDL, Milan. *Zajištění a utvrzení dluhů*. V Praze: C.H. Beck, 2016. ISBN 978-80-7400-291-5.
- [6] TINTĚRA, Tomáš. *Závazky a jejich zajištění v novém občanském zákoníku*. Praha: Leges, 2013. ISBN 978-80-87576-75-5.
- [7] PERTHEN, Ervín. *Správa a vymáhání pohledávek v praxi*. 1. Praha: Wolters Kluwer, 2015. ISBN 978-807-4789-526.
- [8] JIRSA, J. A KOL. *Občanské soudní řízení: soudcovský komentář podle stavu k 1.4.2014*. Vydání 1. Praha: Havlíček Brain Team, 2014. ISBN 978-80-87109-51-9.
- [9] *Zákon č. 99/1963 Sb., občanský soudní řád ze dne 4. prosince 1963.*
- [10] Rozhodčí soud při Hospodářské komoře České republiky [online]. *Praha: Rozhodčí soud*. 2022 [cit. 2022-01-30]. Dostupné také z: [http://www. soud.cz/](http://www.soud.cz/)
- [11] *Zákon č. 216/1994 Sb., o rozhodčím řízení a o výkonu rozhodčích nálezů ze dne 30. listopadu 1994.*

- [12] *Vyhláška č. 330/2001 Sb., o odměně a náhradách soudního exekutora, o odměně a náhradě hotových výdajů správce podniku a o podmínkách pojištění odpovědnosti za škody způsobené exekutorem ze dne 18. září 2001.*
- [13] *Vyhláška č. 500/2002 Sb., kterou se provádějí některá ustanovení zákona č. 563/1991 Sb., o účetnictví, ve znění pozdějších předpisů, pro účetní jednotky, které jsou podnikateli účtujícími v soustavě podvojného účetnictví. ze dne 5. prosince 2002.*
- [14] MRKVIČKA, Josef a Pavel KOLÁŘ. *Finanční analýza: distanční studijní opora*. Znojmo: Soukromá vysoká škola ekonomická Znojmo, 2013. ISBN 978-80-87314-31-9.
- [15] KNÁPKOVÁ, Adriana. *Finanční analýza: komplexní průvodce s příklady*. 3. Praha: Grada Publishing, 2017.
- [16] PEVNÁ, Jana. *Vybrané kapitoly z finančního řízení firmy*. Praha: Oeconomica, 2010.
- [17] *Letoplast s. r. o.* [online]. Letovice: PS Works, 2013 [cit. 2021-12-01]. Dostupné také z: <https://www.letoplast.cz/>
- [18] *Justice* [online]. Praha: Ministerstvo spravedlnosti ČR, 2017 [cit. 2021-12-01]. Dostupné také z: [justice.cz](https://www.justice.cz)
- [19] *Letoplast s. r. o. Interní dokumenty společnosti*. 2020.
- [20] *Vedoucí finančního oddělení. Rozhovor*. Letoplast s. r. o., 2021.
- [21] *Letoplast s. r. o. Interní dokumenty společnosti*. 2006.
- [22] *Letoplast s. r. o. Interní dokumenty společnosti*. 2019.
- [23] *Letoplast s. r. o. Interní dokumenty společnosti*. 2018.
- [24] *Vedoucí finančního oddělení. Rozhovor*. Letoplast s. r. o., 2022.

- [25] Centrální registr dlužníků [online]. *Praha: Centrální registr dlužníků.* 2022 [cit. 2022-01-25]. Dostupné také z: <https://www.centralniregistrdluzniku.cz/>
- [26] EQUABANK, a.s. [online]. *Praha: Equa bank.* 2022 [cit. 2022-01-30]. Dostupné také z: <https://www.equabank.cz/>
- [27] Komerční banka [online]. *Praha: Komerční banka.* 2022 [cit.2022-01-30]. Dostupné také z: <https://www.kb.cz/>
- [28] Česká spořitelna [online]. *Praha: Česká spořitelna.* 2022 [cit.2022-01-30]. Dostupné také z: <https://www.csas.cz/>
- [29] ČSOB [online]. *Praha: ČSOB.* 2022 [cit.2022-01-30]. Dostupné také z: <https://www.csob.cz/>
- [30] MONETA Money Bank [online]. *Praha: MONETA Money Bank, a. s.* 2022 [cit. 2022-01-30]. Dostupné také z: <https://www.moneta.cz/>
- [31] INSIA [online]. *Praha: INSIA.* 2022 [cit. 2022-04-04]. Dostupné také z: <https://www.insia.cz/>
- [32] SuperFaktura [online]. *Brno: Superfaktura.cz, s.r.o.* 2022 [cit. 2022-04-03]. Dostupné také z: <https://www.superfaktura.cz/>
- [33] Atradius [online]. *Praha: Atradius N.V.* 2022 [cit. 2022-04-03]. Dostupné také z: <https://atradius.cz/>
- [34] A06 Omega Servis, s. r. o. [online]. *Praha: A06 Omega Servis, s. r. o.* 2022 [cit. 2022-04-03]. Dostupné také z: <https://omegapohledavky.cz/>
- [35] SAFIN INVEST s. r. o. [online]. *Praha: SAFIN INVEST s. r. o. .* 2022 [cit. 2022-03-29]. Dostupné také z: <https://www.safin-invest.cz/>
- [36] Rozhodčí řízení ČR [online]. *Brno: Rozhodčí řízení ČR.* 2022 [cit.2022-04-04]. Dostupné také z: <https://rrcr.cz/>

[37] Rozhodčí soud při IAL SE [online]. *Praha: Rozhodčí soud při IAL SE*. 2022 [cit.2022-04-04]. Dostupné také z: <http://www.rozhodcisoud.net/>

Seznam rovnic

Rovnice 1: Vertikální analýza rozvahy (podle 14, s. 58).....	32
Rovnice 2: Doba obratu pohledávek (podle 15, s. 108).....	32
Rovnice 3: Doba obratu závazků (podle 15, s. 109).....	32
Rovnice 4: Běžná likvidita (podle 15, s. 94).....	33
Rovnice 5: Pohotová likvidita (podle 16, s. 82)	33
Rovnice 6: Okamžitá likvidita (podle 16, s. 82)	34
Rovnice 7: Celková zadluženost (podle 14, s. 88).....	34
Rovnice 8: Koeficient samofinancování (podle 14, s. 88).....	34
Rovnice 9: Finanční páka (podle 14, s. 88)	35

Seznam tabulek

Tabulka 1: Výše soudních poplatků za nalézací řízení (Vlastní zpracování podle 7, s. 37, 38)	25
Tabulka 2: Náklady rozhodčího řízení (Vlastní zpracování podle 10).....	27
Tabulka 3: Sazebník nákladů pro rozhodčí řízení online (Vlastní vypracování podle 10)	27
Tabulka 4: Odměna exekutora (Zdroj: Vlastní zpracování podle 12)	28
Tabulka 5: Pohledávky po splatnosti (Zdroj: Vlastní zpracování na základě účetních závěrek z let 2018–2020).....	41
Tabulka 6: Opravné položky k pohledávkám (Zdroj: Vlastní zpracování podle účetních závěrek z let 2018–2020).....	41
Tabulka 7: Vertikální analýza aktiv (Zdroj: Vlastní zpracování podle rozvah z let 2018–2020).....	42
Tabulka 8: Doba obratu pohledávek (Zdroj: Vlastní zpracování pomocí účetních závěrek společnosti z let 2018–2020)	43
Tabulka 9: Doba obratu pohledávek ve dnech (Zdroj: Vlastní zpracování podle výpočtu)	43
Tabulka 10: Doba obratů závazků (Zdroj: Vlastní zpracování podle účetních závěrek z let 2018–2020).....	44
Tabulka 11: Doba obratu závazků ve dnech (Zdroj: Vlastní zpracování podle výpočtu)	44
Tabulka 12: Porovnání ukazatelů aktivity (Zdroj: Vlastní zpracování podle výpočtu)...	44
Tabulka 13: Položky k výpočtu likvidity (Zdroj: Vlastní zpracování podle účetních závěrek z let 2018–2020).....	45
Tabulka 14: Porovnání jednotlivých typů likvidit (Zdroj: Vlastní zpracování podle výpočtu)	46
Tabulka 15: Položky k výpočtu ukazatelů zadluženosti (Zdroj: Vlastní zpracování podle účetních závěrek 2018–2020)	47
Tabulka 16: Porovnání ukazatelů zadluženosti (Zdroj: Vlastní zpracování podle výpočtu)	48

Tabulka 17: Ceník tarifů CERD (Vlastní zpracování podle 25).....	52
Tabulka 18: Návrh skonta (Zdroj: Vlastní zpracování)	53
Tabulka 19: Úroky z prodlení (Zdroj: Vlastní zpracování)	55
Tabulka 20: Sazby bankovních záruk u vybraných bank (Vlastní zpracování podle 26, 27, 28, 29, 30)	56
Tabulka 21: Porovnání orientační výše pojistného (Zdroj: Vlastní zpracování podle 31, 32, 33, 34)	57
Tabulka 22: Ceník inkasní kanceláře (vlastní zpracování podle 35)	59
Tabulka 23: Porovnání sazby poplatků rozhodčího řízení (Zdroj: Vlastní zpracování podle 10, 36, 37)	60
Tabulka 24: Srovnání nákladů na rozhodčí a nalézací řízení (Zdroj: Vlastní zpracování podle 10, 36, 37)	61

Seznam grafů

Graf 1: Porovnání ukazatelů aktivity (Zdroj: Vlastní zpracování podle tabulky 12)	45
Graf 2: Porovnání ukazatelů likvidit (Zdroj: Vlastní zpracování podle tabulky 14).....	47
Graf 3: Porovnání ukazatelů zadluženosti (Zdroj: Vlastní zpracování podle tabulky 16)	49

Seznam obrázků

Obrázek 1: Organizační struktura společnosti Letoplast (zdroj: vlastní zpracování podle 21)	37
Obrázek 2: Vymáhání pohledávek (Zdroj: Vlastní zpracování podle 20)	38