

ANOTACE

Diplomová práce se zabývá návrhem nové budovy Slováckého divadla v Uherském Hradišti. Projekt sjednocuje stávající roztržitý a nevyhovující provoz divadla do jednoho celku a přesouvá ho k historické budově věznice a Justičnímu paláci. V rámci projektu je také navrženo nové dopravní řešení - včetně úpravy stávajícího autobusového nádraží a přilehlého okolí divadelní budovy.

ANNOTATION

Main topic of Diploma thesis is to deal with the design of a new building of the Slovácké divadlo in Uherské Hradiště. The project unites the current difficult service of the theater into one object and moves it next to the historic prison building and the Palace of Justice. The project also proposes a new traffic solution - including the modification of the existing bus station and the surrounding area of the theater building.

Prohlašuji, že jsem diplomovou práci na téma "Slovácké divadlo III."
zpracovala samostatně, s použitím uvedené literatury a pramenů.

V Brně dně 25.5.2020

OBSAH

Anotace	01
Čestné prohlášení	03
Obsah	05
Řešené území	06
základní informace	07
stávající stav	08
Věznice a Justiční palác	09
dopravní řešení	10
Architektonické řešení	12
koncept	13
architektonický výraz	14
Velká a Malá scéna	16
provozní řešení	17
situace, 1:1000	18
půdorysy, 1:250	20
řezy, 1:250	32
pohledy, 1:250	35
vizualizace	39
Technické řešení	44
materiály	45
konstrukce	46
stavební detaily	48
bilance	51

1

ŘEŠENÉ ÚZEMÍ



Letecký pohled na řešené území, zdroj: mapy.cz

UMÍSTĚNÍ

Novou budovu Slováckého divadla jsem se rozhodla umístit na území stávajícího autobusového nádraží ležícího u ulice Velehradská. Z analytických pokladů vyplývá, že se území nachází v blízkosti centra města, což je pro divadlo velkým přínosem. Zároveň vhodně doplňuje kulturní, společenské a institucionální budovy při Velehradské třídě, a to: Státní okresní archiv, Františkánský klášter, bývalou synagogu (dnes knihovnu B.B.Buchlovana), gymnázium, budovu Policie ČR, objekt Věznice spolu s Justičním palácem apod. Poloha divadla zároveň otevírá otázku starých autobusových nádraží, které jsou stále prostorovou dominantou spousty malých i velkých českých měst.

- ① autobusové nádraží
- ② budova autobusového nádraží
- ③ Palackého náměstí
- ④ Věznice
- ⑤ Justiční palác
- ⑥ bytové domy
- ⑦ pozemní parkoviště
- ⑧ budova Policie ČR
- ⑨ Gymnázium Uherské Hradiště
- ⑩ synagoga - knihovna B.B.Buchlovana
- ⑪ obchodní dům
- ⑫ supermarket
- ⑬ bytové domy s komerčním parterem
- ⑭ historická zástavba
- ⑮ Slovácké divadlo - Velká scéna

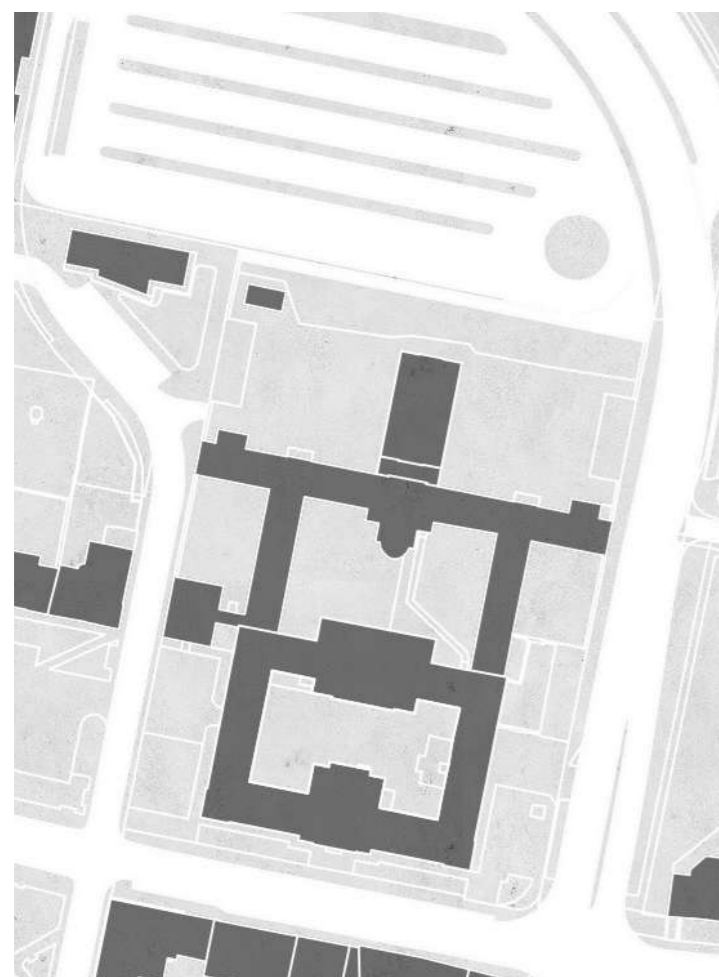


Řešené území | 1: 2 000

0 20 m 50 m 100 m



JUSTIČNÍ PALÁC



Justiční palác a Věznice | 1:2 000

0 20 m 50 m 100 m

Justiční palác je spolu s věznicí zřejmě nejvýznamnější kulturní a společenskou památkou v Uherském Hradišti. Výstavba tohoto komplexu probíhala v letech 1891-1897. Jednalo se o náhradu tehdejší věznice, která neměla dostatečnou kapacitu. Zároveň to byl jeden z prvních objektů postavený za hradbami města. Justiční palác je umístěn v jižní polovině areálu. Po dobu asi 60 let a v průběhu tří režimů zde bylo honosné sídlo krajského soudu spolu s okresním soudem. V roce 1960 došlo k justičním reformám a krajský soud byl přesunut do Brna, okresní pak do jiné budovy. Dnes v Justičním paláci sídlí Střední uměleckoprůmyslová škola Uherské Hradiště a nadále je tak přístupný veřejnosti a plní funkci občanské vybavenosti.



Foto: Jana Lysácková

VĚZNICE

Před vznikem ČSR a v jejích počátcích věznice sloužila svému účelu. V průběhu 2. světové války byla obsazena Němci. Gestapo ji využívalo jako vazební věznice politických vězňů, kteří odtud putovali do koncentračních táborů. Po konci 2. světové války zde byli souzeni zejména kolaboranti. Komunisté věznici využívali k věznění, mučení a popravování politicky nepohodlných nevinných lidí. Po zrušení věznice v roce 1960 objekt chátral. V současnosti má ale novou vizi - bude sídlem Muzea totality, Probační a mediační služby, Okresního soudu a Okresního zastupitelství. Utuží tak svůj význam a bude opět zpřístupněn veřejnosti. Muzeum totality bude zřejmě sídlit v severní předzazené části, kde se nacházejí dochované samostatné cely a kaple.



Foto: Filip Jandourek

STÁVAJÍCÍ STAV

V současnosti je hlavní tepnou Uherského Hradšitě Velehradská třída, která spojuje město s přilehlým Starým Městem. Je to také hlavní tah do větších okolních měst - ať už severně do Otrokovic, Zlína případně Brna a Olomouce, tak jižně do Kunovic, Uherského Ostrohu nebo Veselí nad Moravou. Dle územního plánu (viz. Analytická část) bude zrušen stávající oblouk s parkováním a bude zde vytvořena nová hlavní komunikace směr Zlín. Město také trápí problém s parkováním - auta parkují téměř kdekoliv - podél komunikací, na volných prostranstvích i na náměstí.





NÁVRH

Stávající autobusové nádraží se 34 nástupišti je vzpomínkou na socialismus. Jeho umístění v rámci města je ale vhodné (v blízkosti hlavních dopravních tepen), a proto jsem se rozhodla polohu zachovat. Jeho velikost jsem ale výrazně zredukovala. V předprostoru stávajícího supermarketu se tak nachází 4 nástupiště pro dálkové linky a 2 stání pro MHD. Nádraží je navíc doplněno o 5 míst pro taxi a novou nádražní budovu (kiosk) s pokladnou a čekárnou pro cestující.

Otázka parkování sehrála v návrhu výraznou roli. Projekt se snaží najít společné řešení a vytvořit parkování, které bude kapacitou odpovídat požadavkům divadla a zároveň bude mimo čas představení sloužit i veřejnosti.

Oblast pro situování nové divadelní budovy spadá pod záplavové území – umístění parkovacích stání do podzemí tak není vhodné, navíc by divadelní budova podléhala striktnímu nosnému systému podzemních podlaží a dle mého názoru by toto parkování nebylo veřejností příliš využíváno. Rozhodla jsem se proto vytvořit parkovací dům a spojit ho s divadelní budovou v jeden celek. Parkovací část navíc vytváří přechod mezi autobusovým nádražím a divadelní budovou. Dopravní napojení je provedeno z prodloužené ulice Politických vězňů. Parkovací dům celkem čítá 120 stání, včetně 7 míst pro invalidy.

2 | ARCHITEKTONICKÉ ŘEŠENÍ

KONCEPT

Slovácké divadlo má komorní a rodinný charakter – bylo založeno ochotníky z lásky k divadelnímu umění, dlouhá léta fungovalo v provizorních prostorech a ani dnes tomu není jinak. Přesto (nebo možná právě proto) se těší velké oblibě a největšímu množství předplatitelů v České republice. Familiérnost, skromnost a příjemná přátelská atmosféra je něco, čím je Slovácké divadlo typické. Ve veřejném prostoru navíc působí poměrně nenápadným dojmem a divák si ho musí tak trochu najít.

Základní myšlenkou je proto vytvoření městského domu. Objektu, který (stejně jako stávající budova) není ve veřejném prostoru příliš nápadný, a přes to v sobě ukrývá divadlo. Cílem je zároveň vytvoření soběstačného divadelního objektu, který provozním uspořádáním a funkčním obsahem odpovídá požadavkům regionálního divadla.

Budovy ležící na jižní straně Velehradské třídy se ke komunikaci obrací zády a hlavní fasádou směřují k jihu. Navržený objekt toto uspořádání respektuje a hlavní vstup orientuje směrem k Věznici. Mezi Slováckým divadlem a Věznicí tak vzniká malé náměstí, které je zároveň důstojným předprostorem pro obě kulturní budovy.

Hmota Slováckého divadla vychází z hmoty Justičního paláce a je umístěna na osu Věznice. Těžištěm divadla se stalo jeviště Velké scény, resp. její provaziště. Výška budovy respektuje územní plán a nepřevyšuje stanovený limit ani blízkou Věznici. Pouze provaziště se stává z urbanistického hlediska novou dominantou a orientačním bodem v Uherském Hradišti.

Vzhledem k tomu, že se objekt nachází na hranici centra města, divadelní část (resp. jeviště obou scén a příslušná zázemí) je vyzdvížena do úrovně 2.NP. V uvolněném parteru se pak nachází mimo jiné pronajimatelné komerční prostory, které podporují jak život v budově i mimo čas představení, tak ekonomický chod objektu.



Situace | 1:2 000

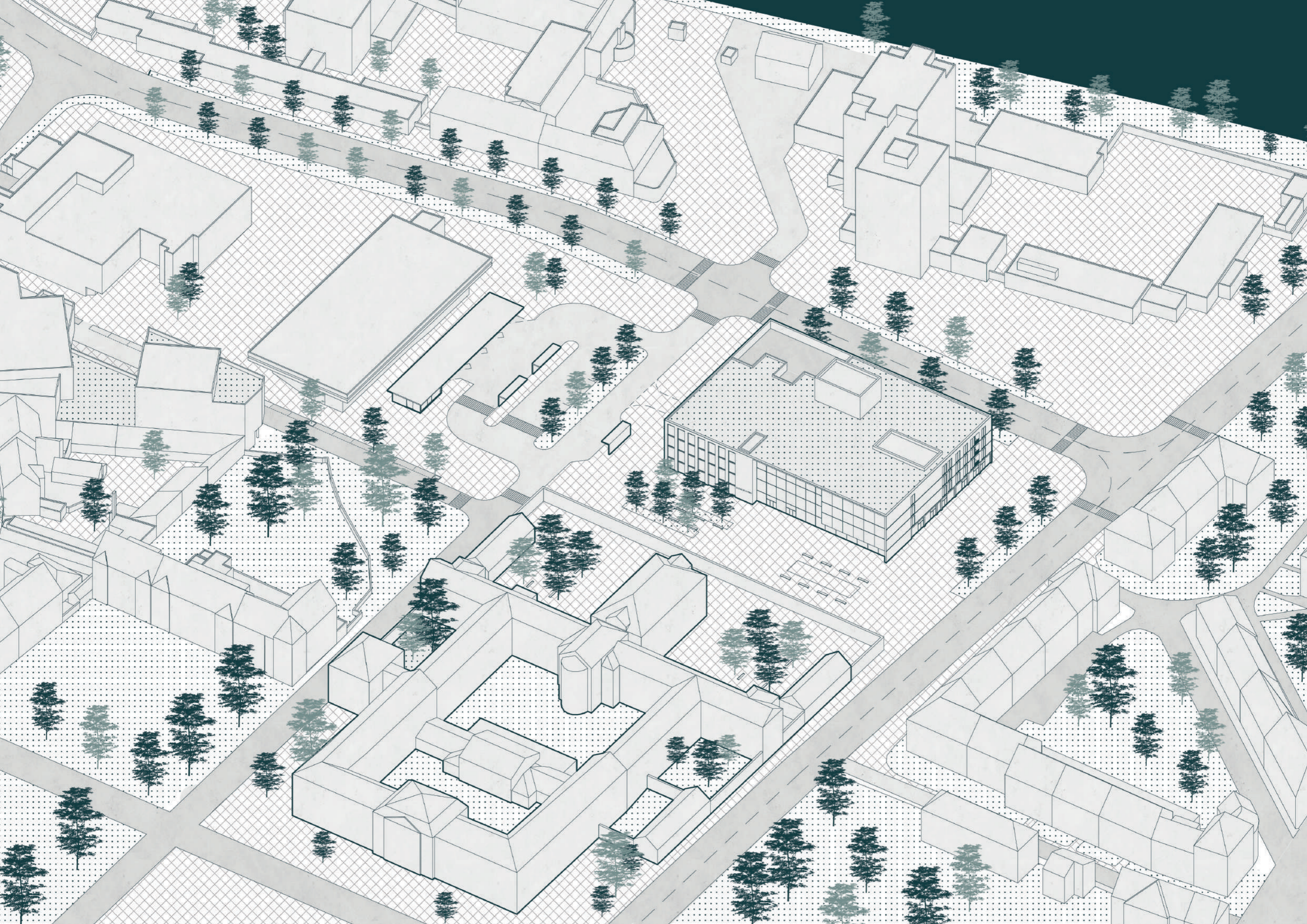
0 20 m 50 m 100 m

ARCHITEKTONICKÉ ŘEŠENÍ

Architektonický výraz objektu vychází ze základní koncepce. Ze severní, východní i západní strany dům působí standardně, což vyplývá i z umístěných funkcí šaten, zázemí a parkování. Jejich pojetí je inspirované objektem Justičního paláce - fasády mají díky cihelnému obkladu jemnou strukturu a jsou doplněny průběžnými parapetními římsami.

Jižní fasáda je ale samotným divadlem, je transparentní a ukazuje, co v sobě budova skutečně ukrývá. Prosklený plášť jasně definuje hlavní vstup do budovy. Dává vyniknout otevřenému foyeru, které se rozprostírá mezi dvěma kontrastními dominantami - Velkou a Malou scénou. Dvojici objektů navíc doplňuje hlavní schodiště. Díky transparentnosti fasády je možné nahlídnout do útrob divadla a zároveň je foyer propojeno s okolním prostředím - zejména s veřejným prostorem a budovou Věznice. Prosklené foyer je navíc možné využít pro účely výstav a jiných kulturních akcí.

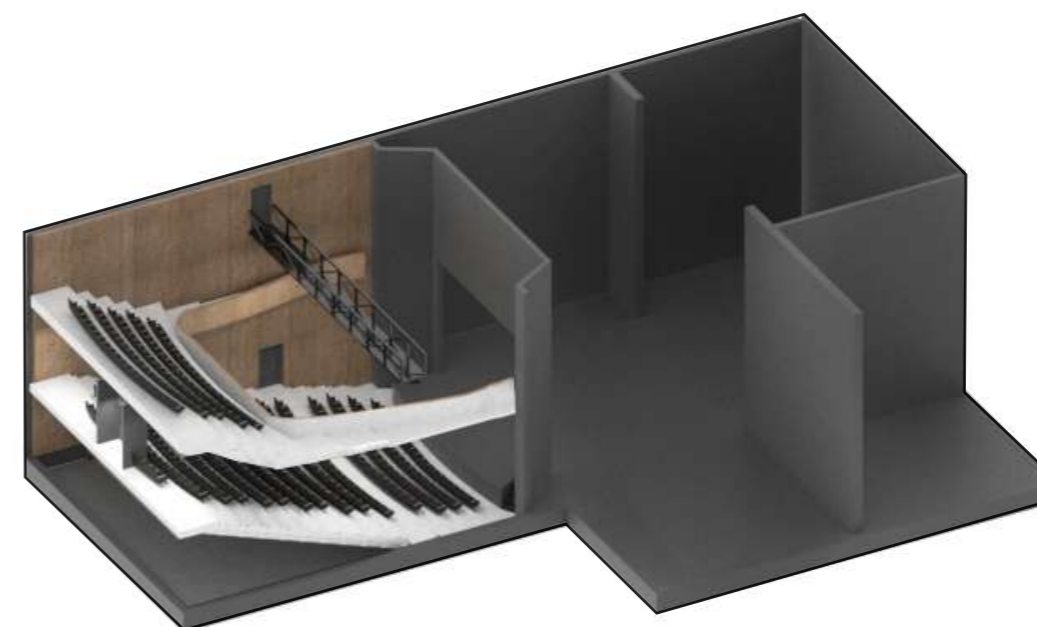
Nově vzniklé náměstí i plocha kolem divadla jsou opatřena zpevněným povrchem a doplněna o zeleň a mobiliář. Budova Věznice je v současnosti obehnána vysokou zdí, která ale neumožňuje plnohodnotný vstup a předprostor budovy. Otázka její památkové hodnoty není v tuto chvíli jasná. Vzhledem k tomu, že by se měla Věznice stát kulturním a institucionálním sídlem, bylo by dle mého názoru vhodné vytvořit ve zdi několik prostupů, nebo ji úplně nahradit například výtvarnou instalací, která by odkazovala k původní bariéře a zároveň navazovala na nové řešení Věznice.



VELKÁ SCÉNA

Jedná se o divadelní scénu v klasickém kukátkovém uspořádání. Velká scéna se skládá z hlavního jevištního prostoru, dvou bočních a jednoho zadního jeviště, předscény, hlediště a balkonu. Nad balkonem se také nachází lávka pro jevištní techniku. Rozměr hlavního jeviště je 9 x 9 m. Jedno boční a zadní jeviště tomuto rozměru odpovídají - během představení je tedy možné celou scénu přesunout do těchto prostorů (případně do provazistě) a vytvořit scénu novou. Pod jevištěm se také nachází manipulační prostor, který slouží jak pro nakládku kulis tak jako rozšíření scénického prostoru. Rozměr portálu je 9 x 5,5 m, výška provazového komína 18 m.

Celková kapacita je 370 diváků. Hlediště respektuje současné uspořádání Velké scény, protože divadelníkům vyhovuje.

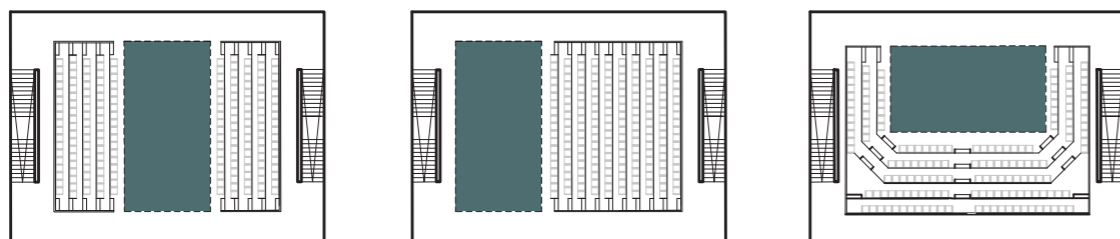


Axonometrické schéma Velké scény

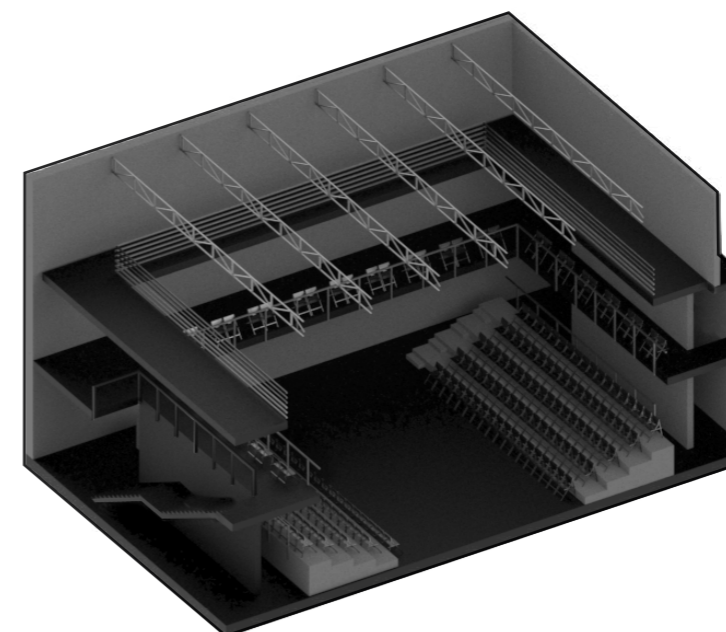
MALÁ SCÉNA

Jedná se o studiovou scénu s proměnlivým uspořádáním hlediště. Její půdorysný rozměr je 15,4 x 20,7 m. Skládá se z hlavního prostoru, balkonu pro diváky a balkonu pro techniky, osvětlovače a zvukaře. Součástí scény jsou také dvě schodiště vedoucí na balkon, která mohou zároveň sloužit jako inscenační nástroj pro herce. Přestože s Velkou scénou sdílí jak divácké, tak herecké a technické zázemí, v dispozicích jsou scény odděleny sociálním zázemím pro diváky spolu s výtahy a schodištěm. Scény totiž občas hrají ve stejný čas a toto oddělení podpoří jejich akustiku a zamezí vzájemnému rušení.

Celková kapacita Malé scény je 200 diváků. Prostorové uspořádání hlediště je možné měnit vždy v závislosti na daném představení a to tak, aby jevištní část tvořila alespoň 1/3 scénického prostoru při zachování maximální kapacity diváků.



Variace uspořádání Malé scény | 1: 2 000



Axonometrické schéma Malé scény

PROVOZNÍ ŘEŠENÍ

Objekt Slováckého divadla má jedno podzemní a čtyři nadzemní podlaží a je rozdělen do několika funkčních celků - divácké části, divadelního zázemí, administrativy, bydlení pro herce, komerce, technického zázemí a parkovací části.

V podzemním podlaží se nachází parkování, technické zázemí a prostory skladů (rekvizit, kulis a kostýmů).

V 1.NP je pak umístěn hlavní vstup do budovy s foyerem, které je napojeno na divadelní klub a restauraci. Ta má i samostatný vstup a na provozu divadelní budovy není závislá. Dispozici doplňují čtyři komerční prostory a půjčovna kostýmů. Z prodloužené ulice Politických vězňů je napojena parkovací část i zásobování objektu.

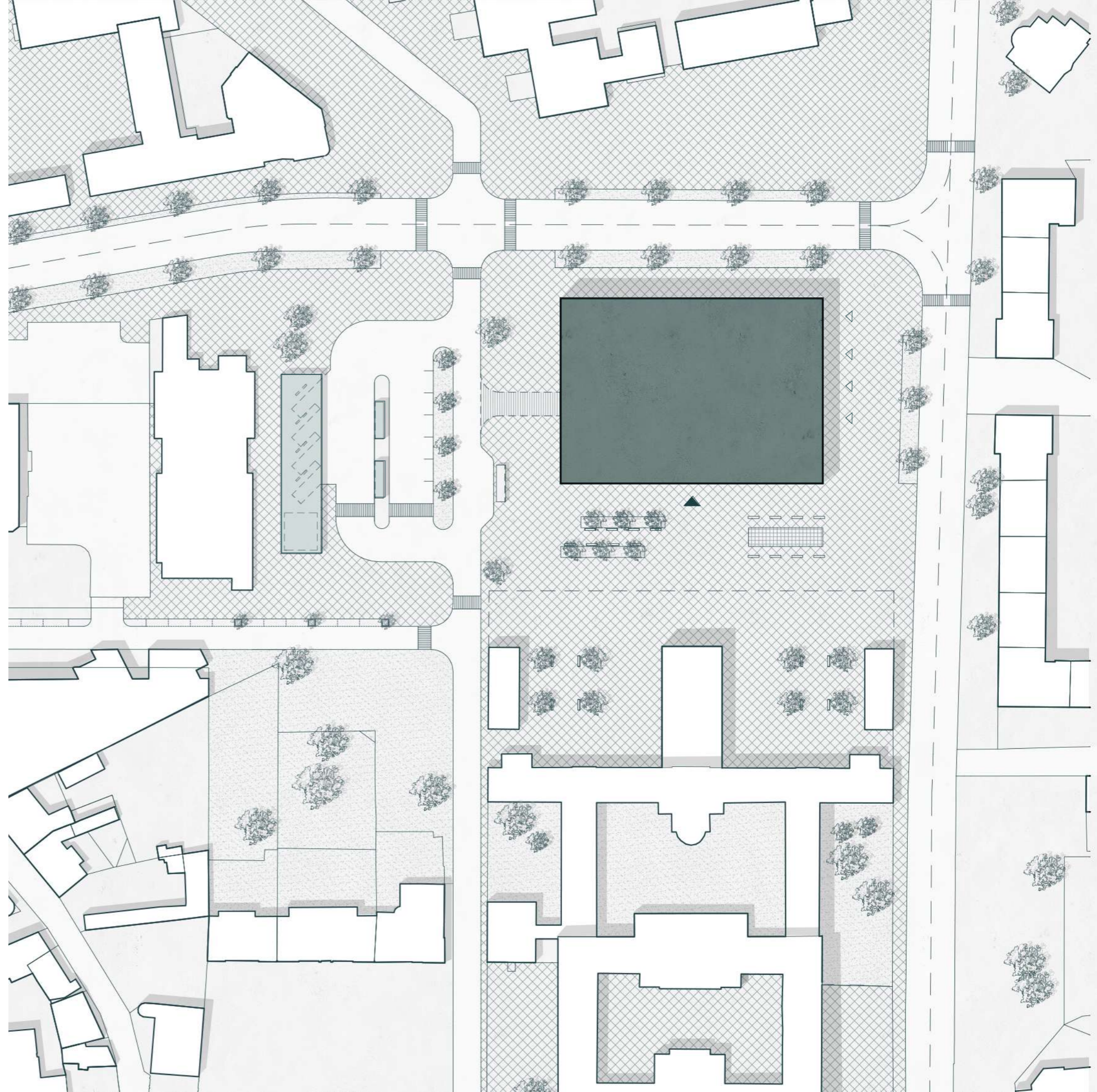
V 2.NP se nachází foyer spolu se vstupy do Malé i Velké scény. Mezi nimi je umístěno sdílené provozní zázemí se sklady, šatnami, maskérnou a sociálním zázemím pro herce. Na západní straně budovy pokračuje parkovací část a je doplněna administrativou s kanceláři, zasedací místností a zázemím pro zaměstnance.

Ve 3. a 4.NP pokračují prostory obou scén, divadelního zázemí i parkování. U jihozápadní fasády je pak umístěno celkem 8 bytových jednotek pro herce/zaměstnance, které mohou sloužit jak pro dlouhodobé ubytování tak pro hostující soubory.

- řešený objekt
- nové objekty autobusového nádraží
- stávající objekty
- plocha zeleně
- zpevněná plocha - kamenná dlažba
- žulová kostka skládaná do vějířů
- vodní prvek
- stávající hranice zdi Věznice



Situace | 1:1 000





1.PP | 1:250

0 2 m 5 m 10 m




P.P1	parkování	795 m ²
------	-----------	--------------------

Technické zázemí

P.01	kotelna	52,7 m ²
P.02	technická místnost I	111,6 m ²
P.03	technická místnost II	47,3 m ²
P.04	strojovna vzduchotechniky	301 m ²
P.05	schodiště	26,8 m ²
P.06	chodba	22,5 m ²

Zázemí divadla

P.07	sklad I	118,6 m ²
P.08	sklad II	142,9 m ²
P.09	sklad III	227,5 m ²
P.10	fundus	169,2 m ²
P.11	chodba	20,0 m ²
P.12	schodiště	14,9 m ²
P.13	chodba	11,2 m ²
P.14	úklidová místnost	16,1 m ²
P.15	zázemí zaměstnanci	22,2 m ²
P.16	schodiště	25,8 m ²
P.17	manipulační prostor	370,8 m ²

	zázemí divadla	38,5 %
	technické zázemí	24,1 %
	parkování	37,4 %



1.NP | 1:250

0 2 m 5 m 10 m

P.1 parkování 795 m²

Divácká část





1.01	foyer	363,1 m ²
1.02	pokladna	7,8 m ²
1.03	šatna	64,4 m ²
1.04	WC invalidé	4,6 m ²
1.05	WC ženy	10,9 m ²
1.06	WC muži	16,1 m ²
1.07	divadelní klub	179,6 m ²
1.08	divadelní klub - zázemí	44,5 m ²
1.09	restaurace	157,8 m ²
1.10	restaurace - WC hosté	36,0 m ²
1.11	restaurace - zázemí	78,0 m ²

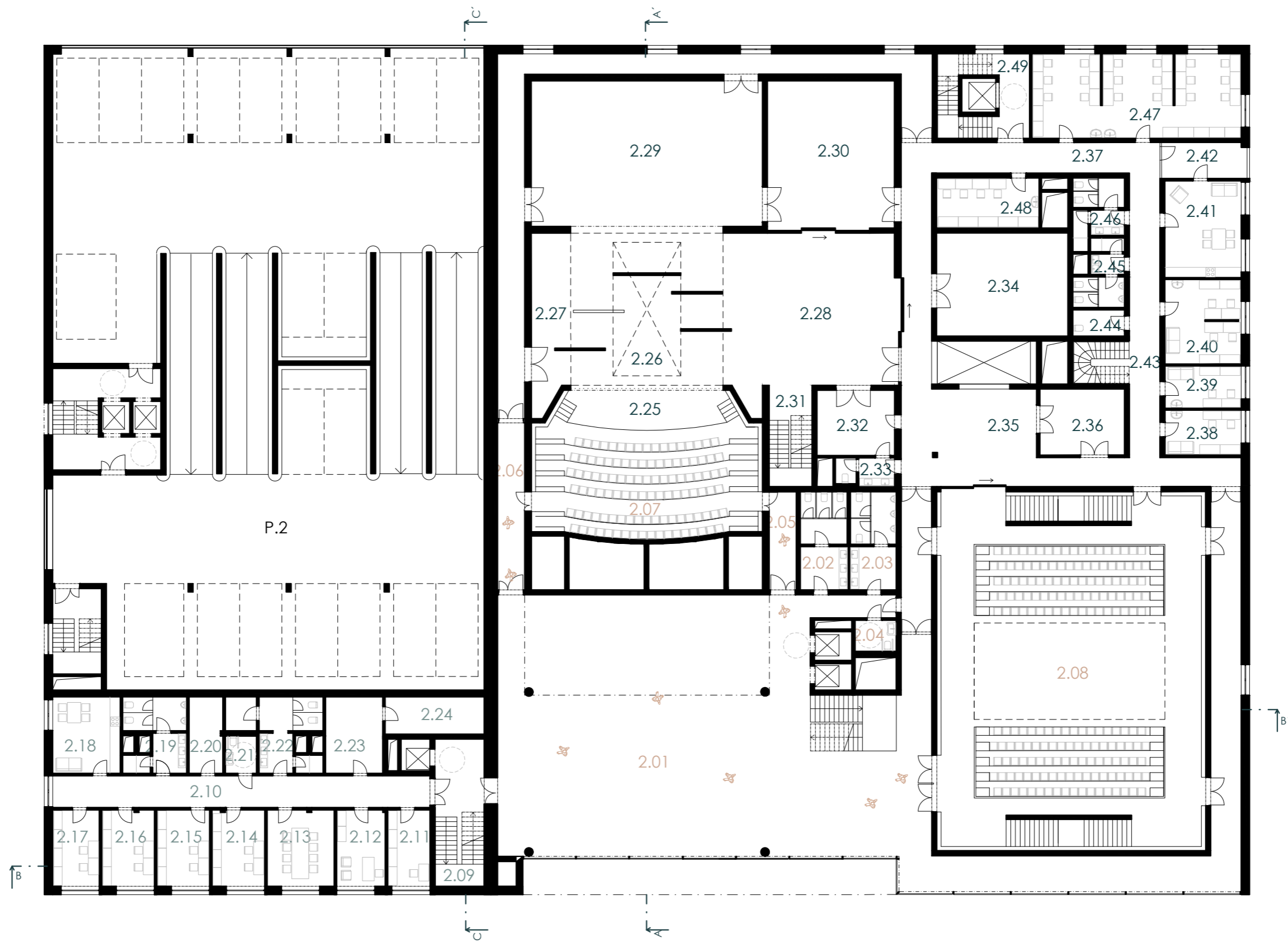
Komerce

1.12	komerce 1	69,1 m ²
1.13	komerce 1 - zázemí	16,4 m ²
1.14	komerce 2	77,8 m ²
1.15	komerce 2 - zázemí	38,7 m ²
1.16	komerce 3	121,2 m ²
1.17	komerce 3 - zázemí	41,9 m ²
1.18	komerce 4	113,7 m ²
1.19	komerce 4 - zázemí	29,5 m ²
1.20	půjčovna kostýmů	128,5 m ²
1.21	půjčovna kostýmů - zázemí	15,9 m ²

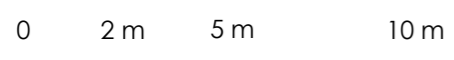
Zázemí divadla

1.22	schodiště	19,9 m ²
1.23	zásobování	121,6 m ²
1.24	manipulační prostor	259,9 m ²
1.25	odpady	35,6 m ²
1.26	šatna - zázemí	19,3 m ²
1.27	sklad	26,4 m ²
1.28	vstupní hala	16,3 m ²
1.29	schodiště	18,7 m ²

	zázemí divadla	17,7 %
	komerce	22,3 %
	divácká část	32,9 %
	parkování	27,1 %



2.NP | 1: 250



P.2 parkování 920,3 m²

Divácká část





2.01 foyer 360,0 m²
 2.02 WC ženy 15,7 m²
 2.03 WC muži 15,3 m²
 2.04 WC invalidé 4,5 m²
 2.05 chodba 9,5 m²
 2.06 chodba 15,8 m²
 2.07 Velká scéna - hlediště 84,0 m²
 2.08 Malá scéna 307,1 m²

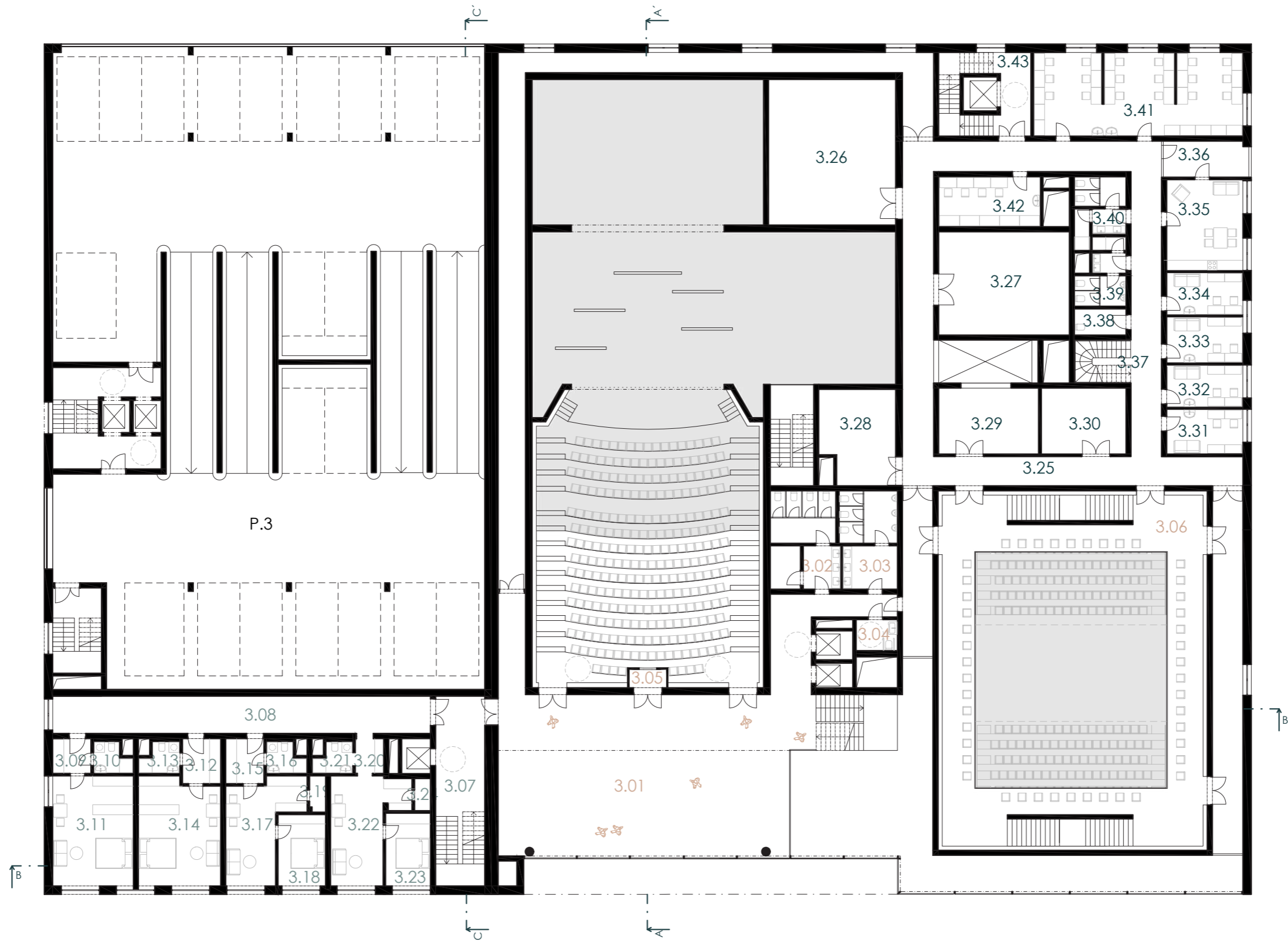
Administrativa

2.09 schodiště 18,8 m²
 2.10 chodba 41,7 m²
 2.11 vedoucí výroby + správce budovy 11,3 m²
 2.12 ředitel 12,9 m²
 2.13 zasedací místnost 17,8 m²
 2.14 zástupce ředitele + tisk. mluvčí 14,0 m²
 2.15 ekonom 14,0 m²
 2.16 umělecký šéf + tajemnice 14,0 m²
 2.17 dramaturgové 12,4 m²
 2.18 denní místnost 18,0 m²
 2.19 WC muži 13,9 m²
 2.20 sklad 9,0 m²
 2.21 WC invalidé 4,1 m²
 2.22 WC ženy 17,7 m²
 2.23 archiv 15,3 m²
 2.24 serverovna 12,9 m²

Zázemí divadla

2.25 předscéna 22,0 m²
 2.26 hlavní jeviště 83,7 m²
 2.27 boční jeviště I 23,4 m²
 2.28 boční jeviště II 96,9 m²
 2.29 zadní jeviště 117,4 m²
 2.30 příruční sklad 66,0 m²
 2.31 schodiště 10,1 m²
 2.32 místnost pro herce 17,7 m²
 2.33 zázemí 5,5 m²
 2.34 příruční sklad 47,2 m²
 2.35 manipulační prostor 46,2 m²
 2.36 sklad židlí - Malá scéna 19,5 m²
 2.37 chodba 249,1 m²
 2.38 šatna malá 11,9 m²
 2.39 šatna malá 11,3 m²
 2.40 šatna malá 22,5 m²
 2.41 denní místnost 26,1 m²
 2.42 lodžie 10,8 m²
 2.43 schodiště 4,1 m²
 2.44 úklidová místnost 4,7 m²
 2.45 WC ženy 9,8 m²
 2.46 WC muži 10,5 m²
 2.47 hromadná šatna - ženy 61,7 m²
 2.48 maskérna 17,9 m²
 2.49 schodiště 16,0 m²

	zázemí divadla	33,8 %
	administrativa	8,3 %
	divácká část	27,1 %
	parkování	30,8 %



3.NP | 1:250

0 2 m 5 m 10 m





P.3 parkování 920,3 m²

Divácká část

3.01 foyer 210,1 m²
 3.02 WC ženy 22,1 m²
 3.03 WC muži 19,0 m²
 3.04 WC invalidé 4,5 m²
 3.05 Velká scéna - hlediště 115,7 m²
 3.06 Malá scéna - balkon 144,3 m²

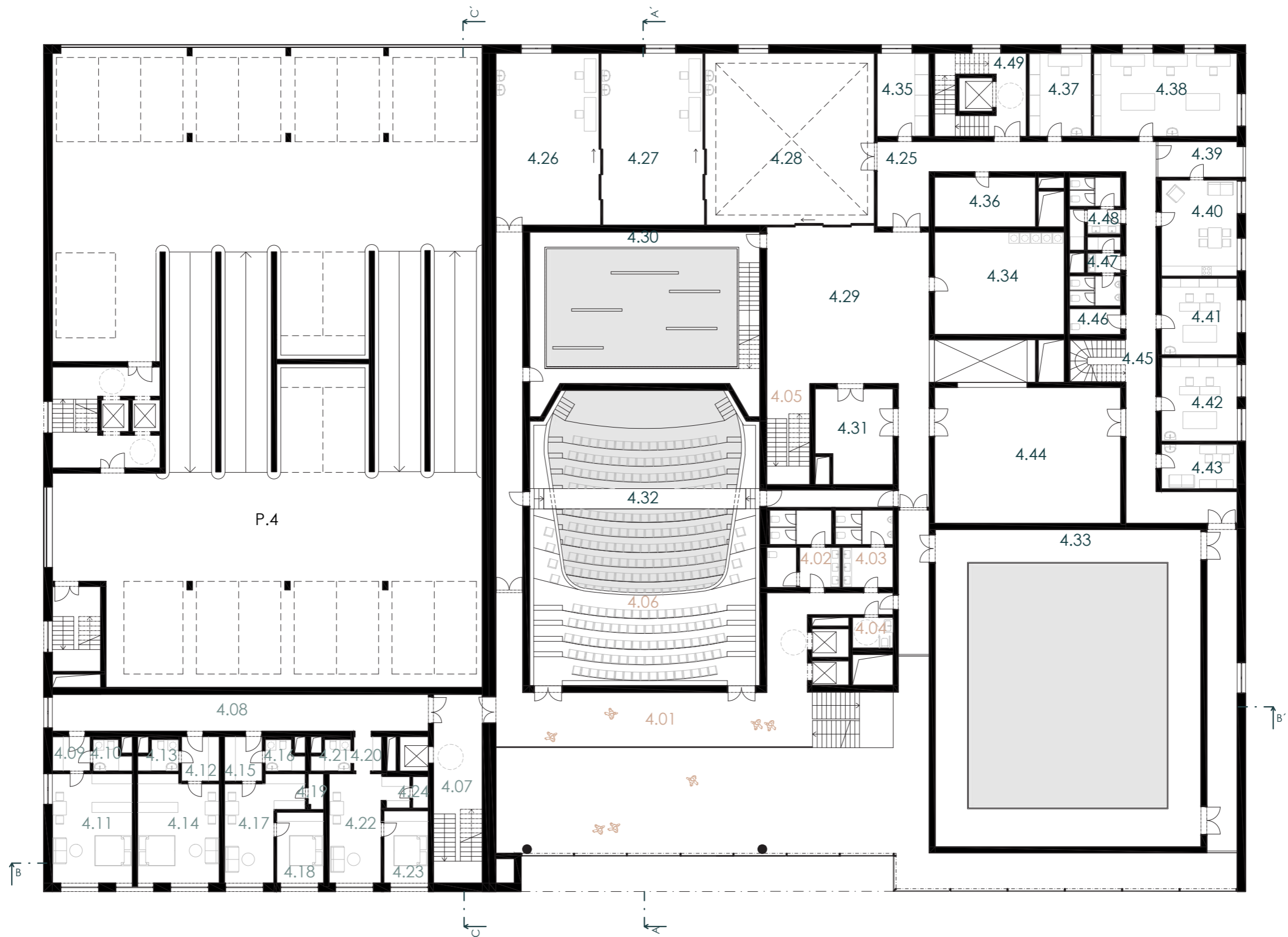
Byty herců

3.07 schodiště 26,5 m²
 3.08 chodba 49,8 m²
 3.09 předsíň 4,6 m²
 3.10 koupelna + WC 3,7 m²
 3.11 obytná místnost 31,2 m²
 3.12 předsíň 6,0 m²
 3.13 koupelna + WC 3,7 m²
 3.14 obytná místnost 29,8 m²
 3.15 předsíň 6,0 m²
 3.16 koupelna + WC 3,7 m²
 3.17 obývací pokoj + kk 21,6 m²
 3.18 ložnice 12,0 m²
 3.19 spíž 2,0 m²
 3.20 předsíň 3,4 m²
 3.21 koupelna + WC 3,7 m²
 3.22 obývací pokoj + kk 23,2 m²
 3.23 ložnice 12,0 m²
 3.24 spíž 1,8 m²

	zázemí divadla	28,3 %
	byty	9,9 %
	divácká část	22,2 %
	parkování	39,6 %

Zázemí divadla

3.25 chodba 270,7 m²
 3.26 sklad rekvizit 64,6 m²
 3.27 sklad rekvizit 47,0 m²
 3.28 sklad rekvizit 24,0 m²
 3.29 sklad jevištní techniky 23,0 m²
 3.30 sklad jevištní techniky 19,5 m²
 3.31 režie xx m²
 3.32 rekvizitáři xx m²
 3.33 osvětlovači xx m²
 3.34 zvukaři xx m²
 3.35 denní místnost 25,8 m²
 3.36 lodžie 10,0 m²
 3.37 schodiště 4,4 m²
 3.38 úklidová místnost 4,7 m²
 3.39 WC ženy 9,8 m²
 3.40 WC muži 10,5 m²
 3.41 hromadná šatna - muži 61,1 m²
 3.42 maskérna 17,7 m²
 3.43 schodiště 15,9 m²



4.NP | 1: 250

0 2 m 5 m 10 m

P.4 parkování 920,3 m²

Divácká část





4.01 foyer 100,6 m²
 4.02 WC ženy 17,5 m²
 4.03 WC muži 14,4 m²
 4.04 WC invalidé 4,5 m²
 4.05 schodiště 10,2 m²
 4.06 Velká scéna - balkon 83,9 m²

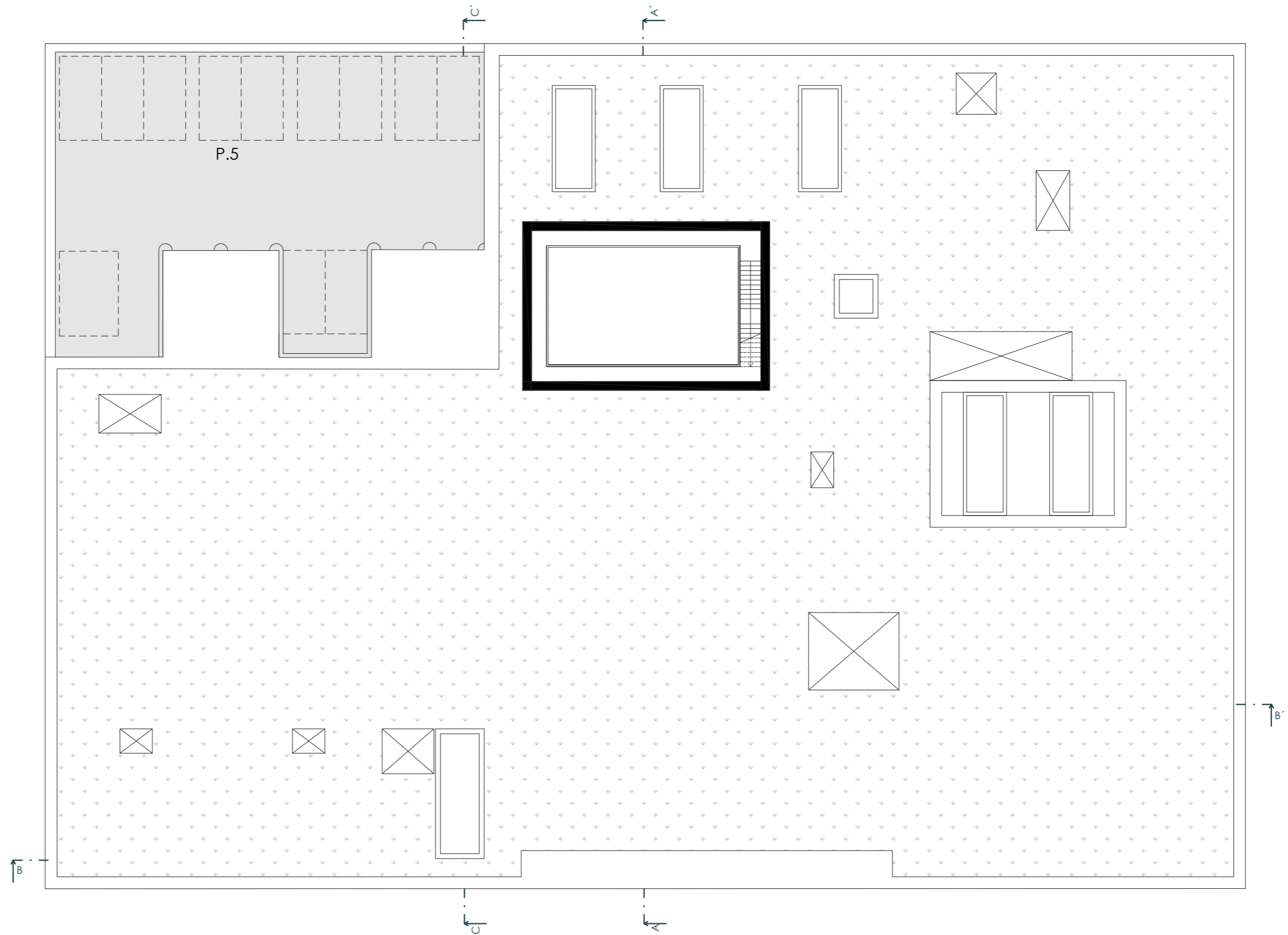
Byty herců

4.07 schodiště 26,5 m²
 4.08 chodba 49,8 m²
 4.09 předsíň 4,6 m²
 4.10 koupelna + WC 3,7 m²
 4.11 obytná místnost 31,2 m²
 4.12 předsíň 6,0 m²
 4.13 koupelna + WC 3,7 m²
 4.14 obytná místnost 29,8 m²
 4.15 předsíň 6,0 m²
 4.16 koupelna + WC 3,7 m²
 4.17 obývací pokoj + kk 21,6 m²
 4.18 ložnice 12,0 m²
 4.19 spíž 2,0 m²
 4.20 předsíň 3,4 m²
 4.21 koupelna + WC 3,7 m²
 4.22 obývací pokoj + kk 23,2 m²
 4.23 ložnice 12,0 m²
 4.24 spíž 1,8 m²

Zázemí divadla

4.25 chodba 163,0 m²
 4.26 zámečnická dílna 62,6 m²
 4.27 truhlářská dílna 61,3 m²
 4.28 malírna 101,7 m²
 4.29 manipulační prostor 88,0 m²
 4.30 provaziště 44,9 m²
 4.31 sklad 24,5 m²
 4.32 Velká scéna - lávka 16,4 m²
 4.33 Malá scéna - balkon 123,4 m²
 4.34 prádelna + sušárna 46,9 m²
 4.35 sklad garderobiérny 15,4 m²
 4.36 sklad pro výrobu kostýmů 17,8 m²
 4.37 garderobiérna 17,5 m²
 4.38 výroba kostýmů 43,2 m²
 4.39 lodžie 10,0 m²
 4.40 denní místnost 25,7 m²
 4.41 zkušebna kostýmů - muži 20,5 m²
 4.42 zkušebna kostýmů - ženy 22,4 m²
 4.43 technici 12,0 m²
 4.44 zkušebna 89,8 m²
 4.45 schodiště 4,3 m²
 4.46 úklidová místnost 4,7 m²
 4.47 WC ženy 9,5 m²
 4.48 WC muži 10,5 m²
 4.49 schodiště 15,9 m²

	zázemí divadla	43 %
	byty	9,9 %
	divácká část	9,4 %
	parkování	37,7 %










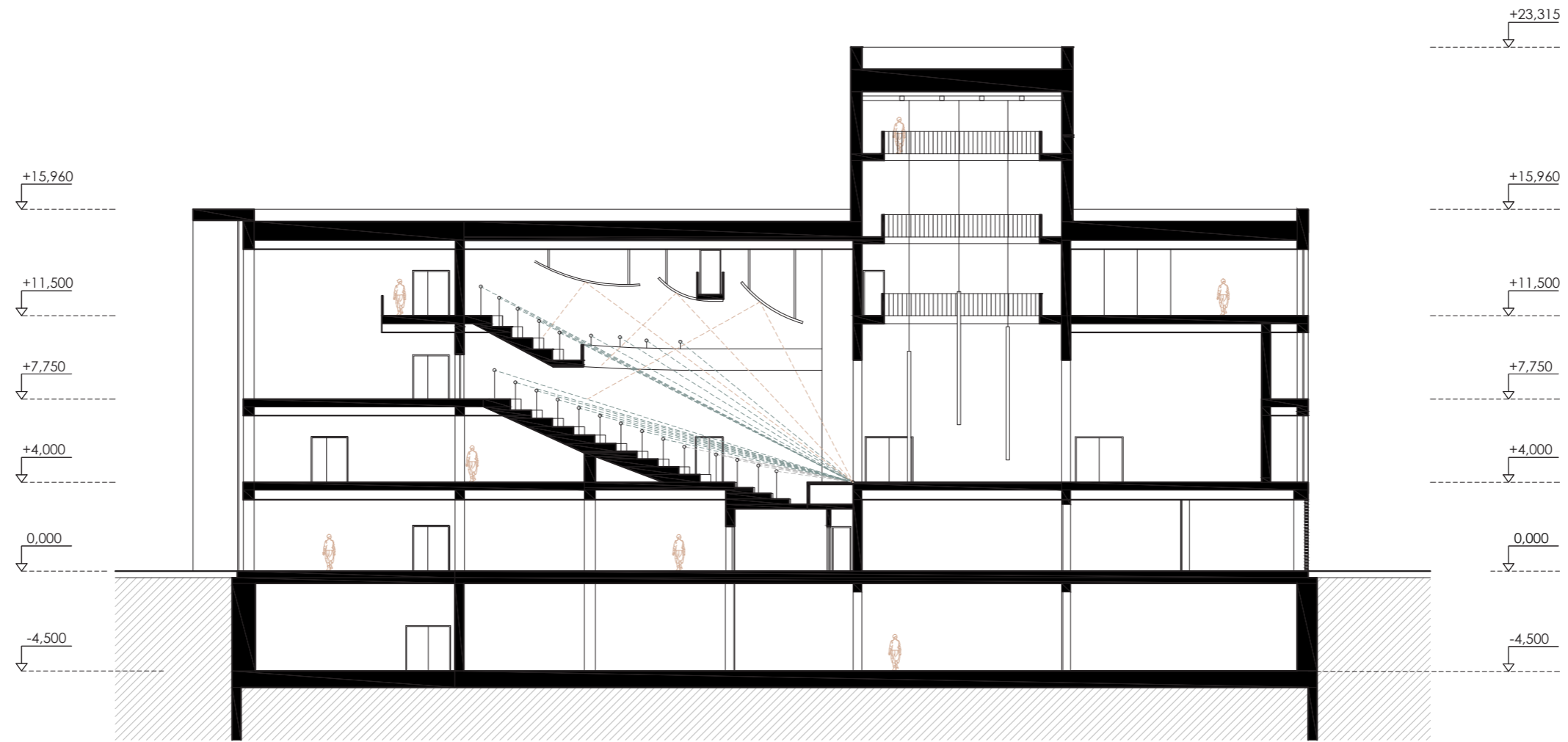
Střecha | 1:250

0 2 m 5 m 10 m

P.5 parkování 375,8 m²

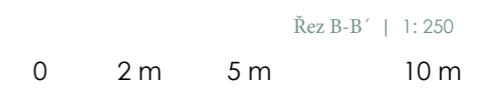
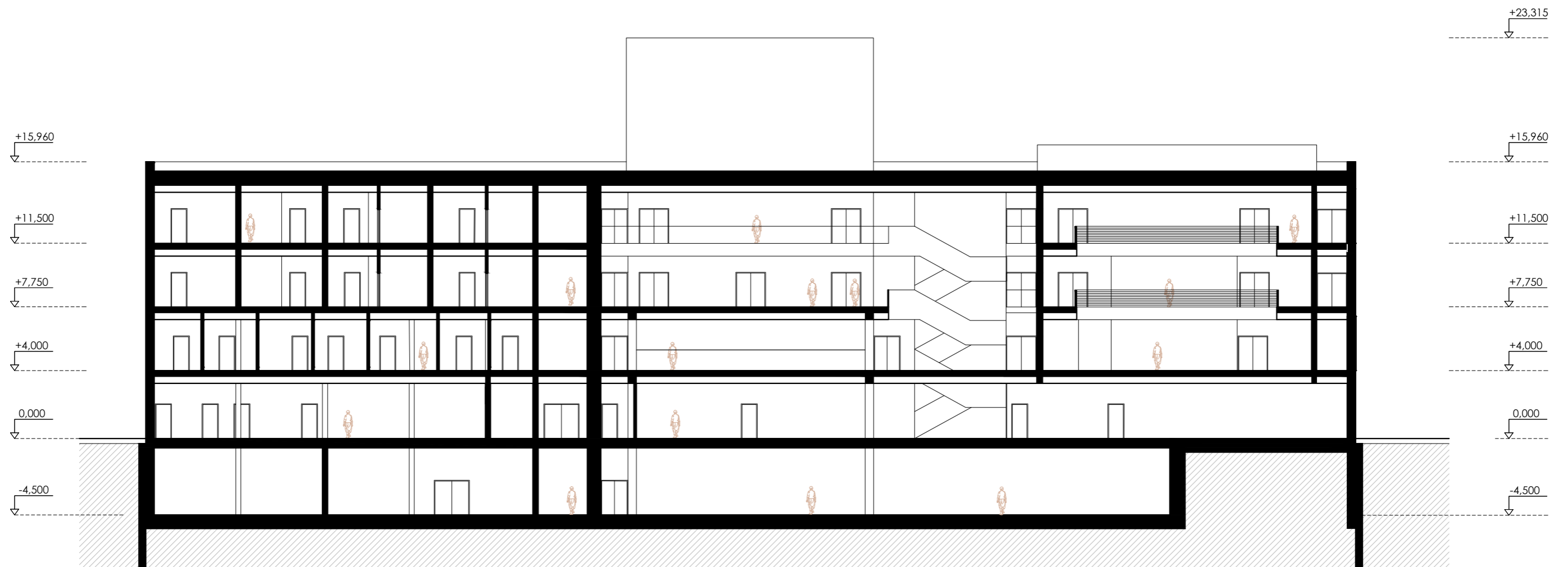
CELKOVÁ BILANCE

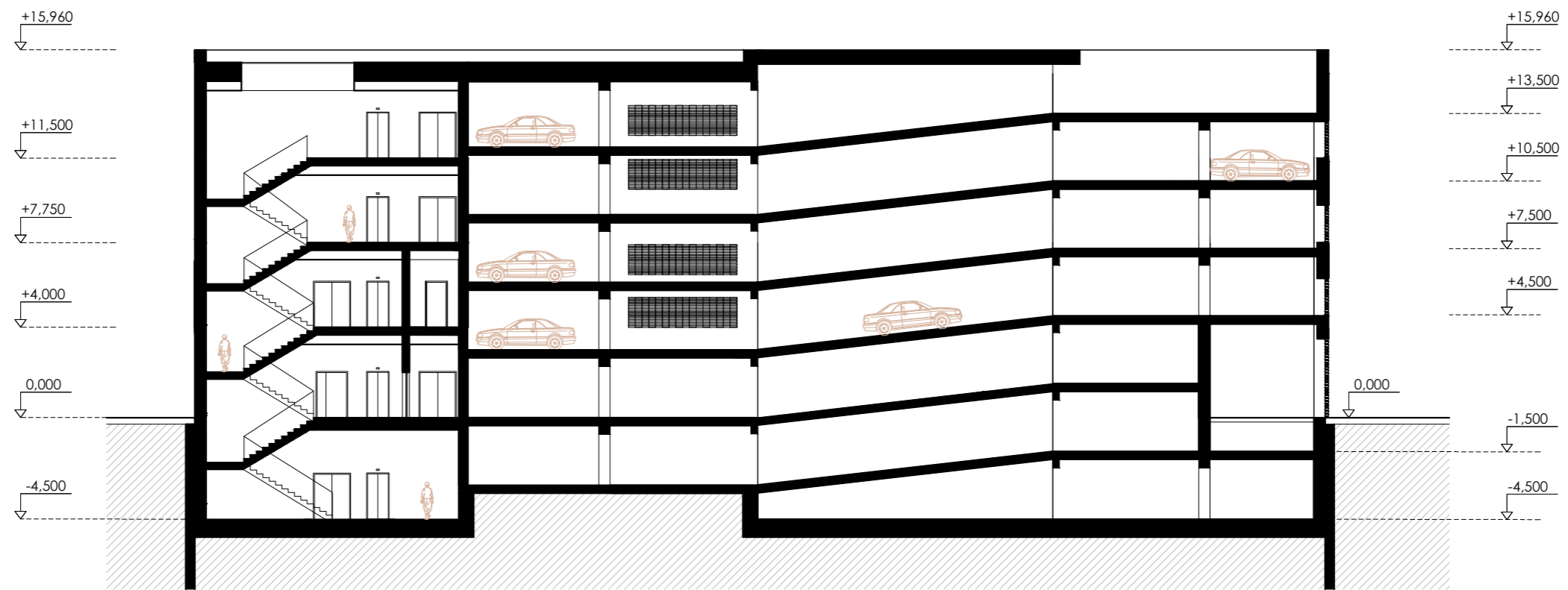
	parkování	36,3 %
	komerce	4,9 %
	technické zázemí	3,9 %
	zázemí divadla	30,5 %
	administrativa	1,9 %
	byty	3,5 %
	divácká část	19 %



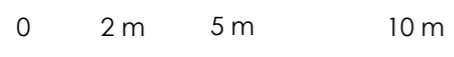
Řez A-A' | 1:250

0 2 m 5 m 10 m





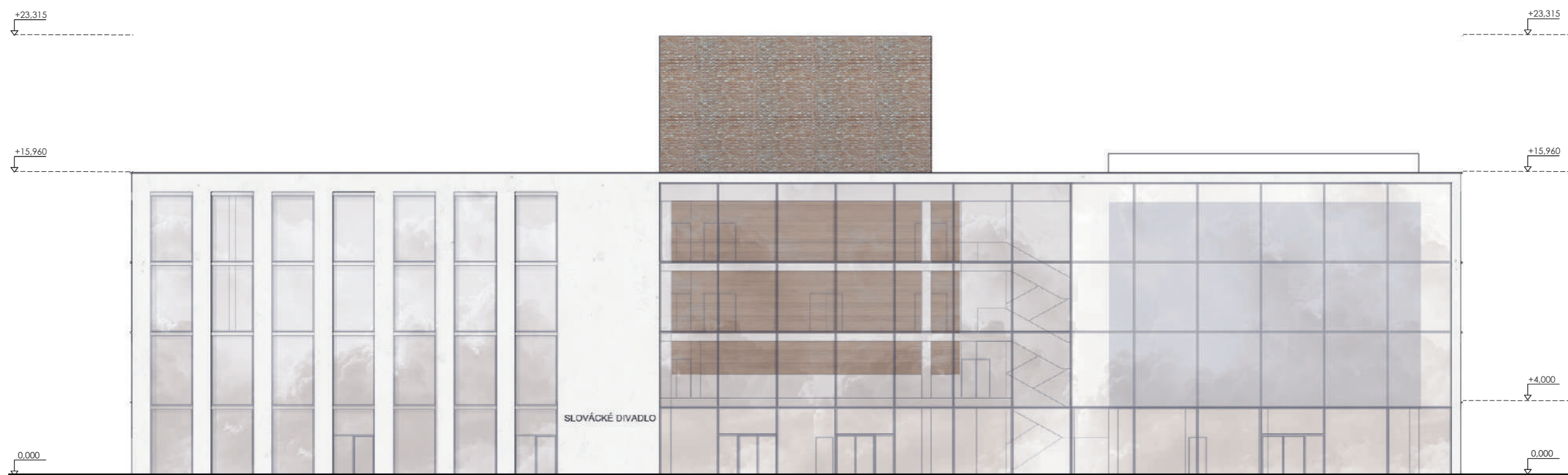
Řez C-C' | 1:250





Východní pohled | 1: 250

0 2 m 5 m 10 m



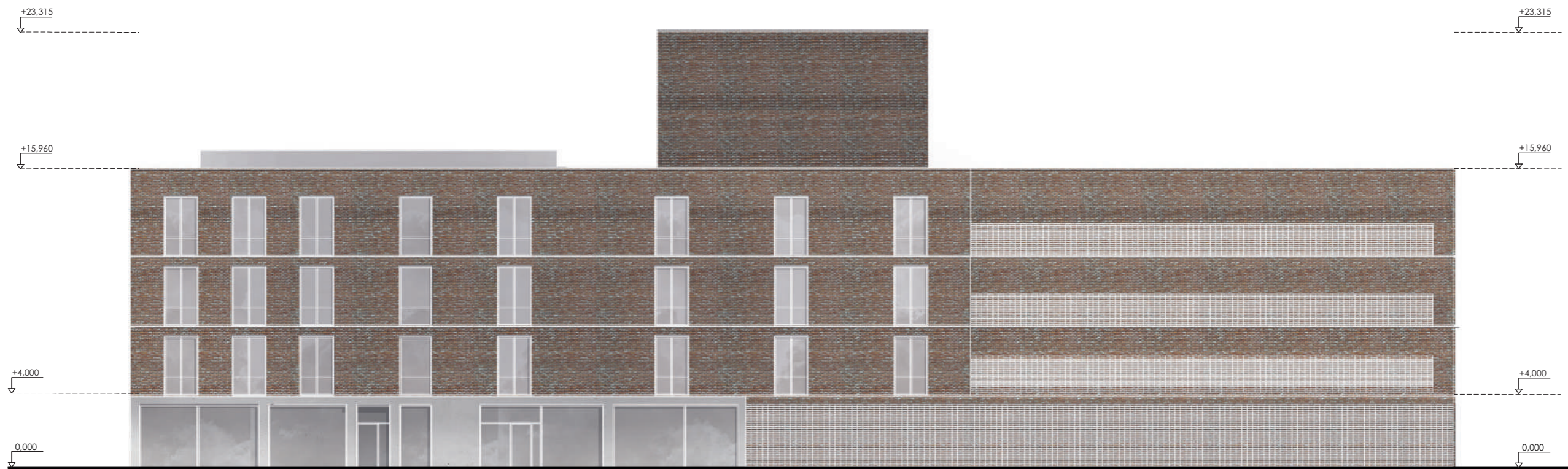
Jižní pohled | 1:250

0 2 m 5 m 10 m

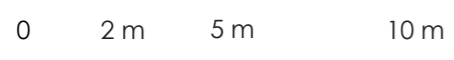


Západní pohled | 1:250

0 2 m 5 m 10 m



Severní pohled | 1: 250



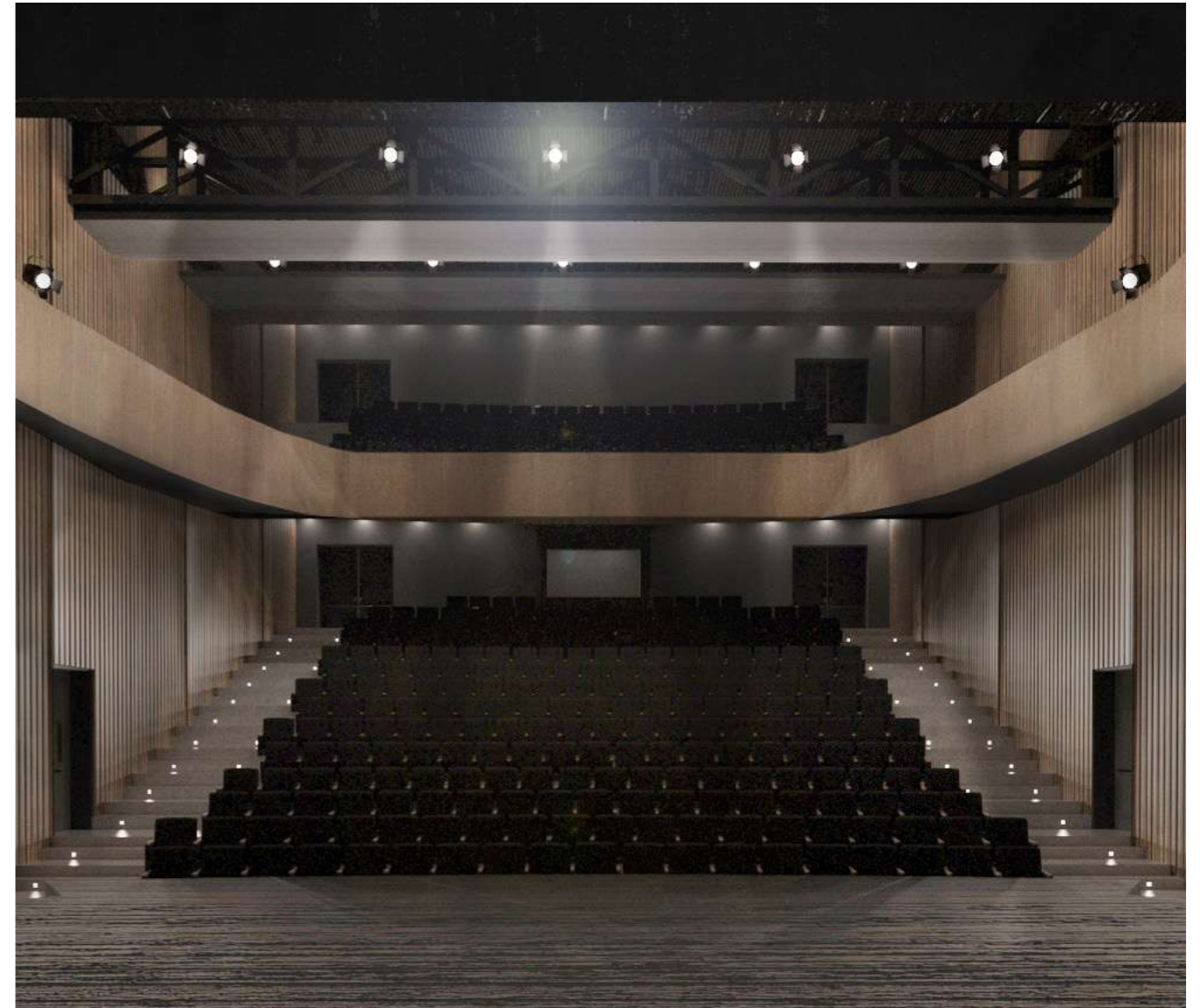
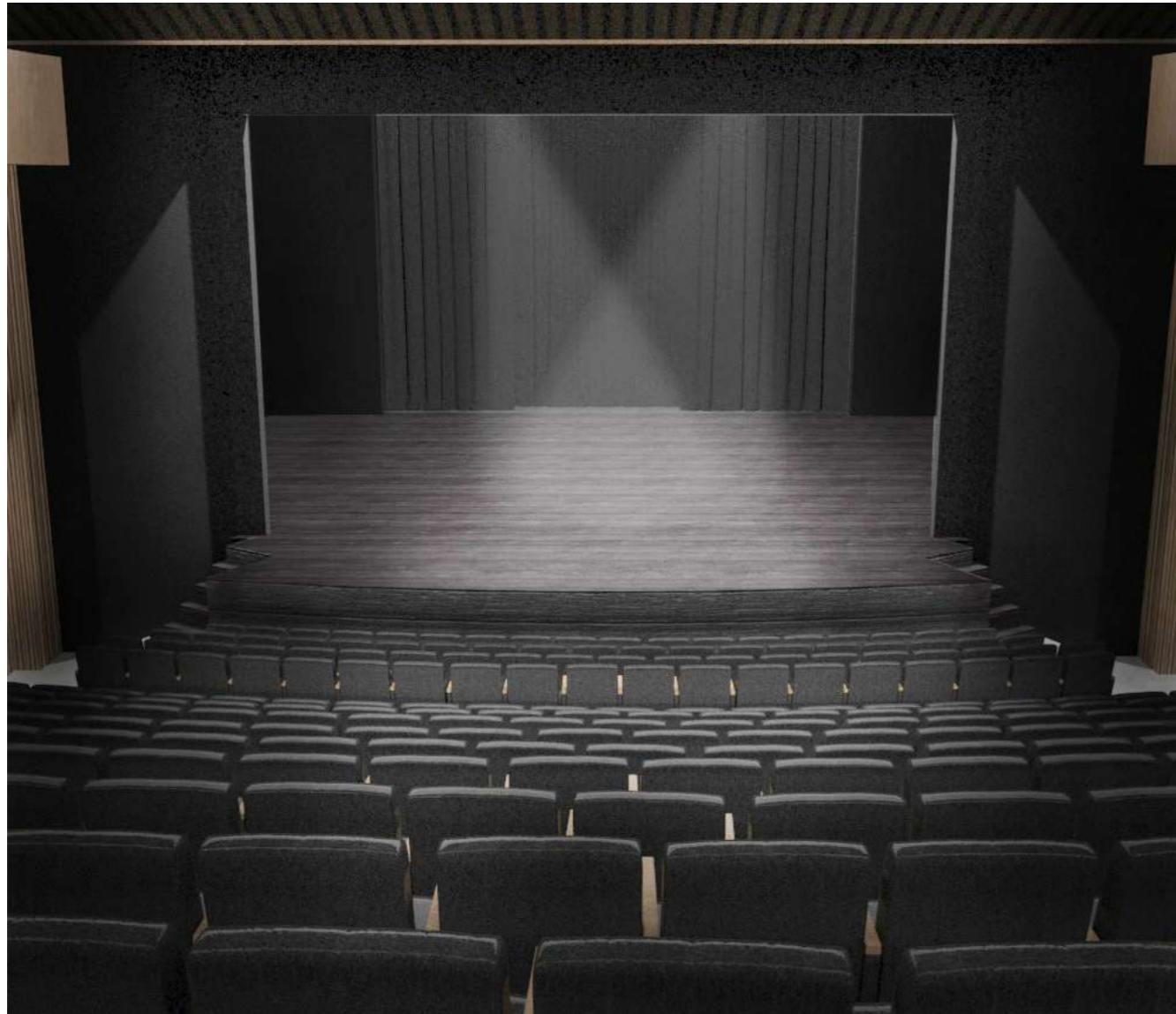


SLOVÁCKÉ DIVADLO



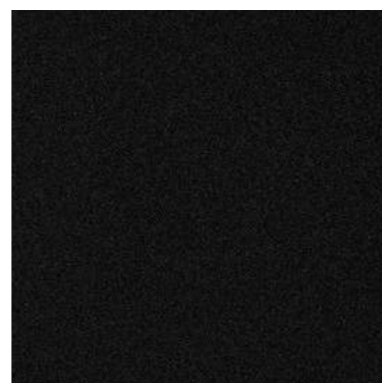
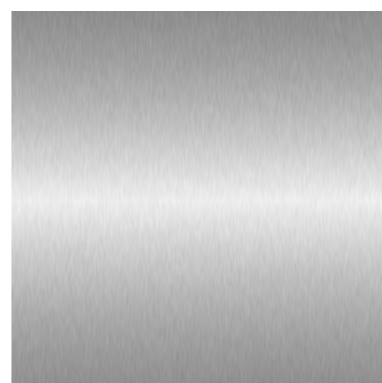
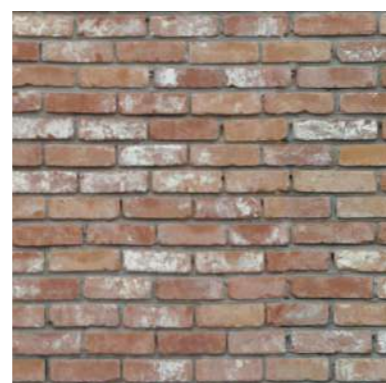


SLOVÁCKÉ DIVADLO



3

TECHNICKÉ ŘEŠENÍ



MATERIÁLOVÉ ŘEŠENÍ

Západní, severní a východní stranu objektu tvoří provětrávaná fasáda s cihelným obkladem Klinker. Obklad doplňují průběžné římsy z eloxovaného hliníku a hliníková okna se skrytým žaluziovým kastlíkem. Prosklená jižní fasáda je navržena ze systému Schüco, stěny jsou opatřeny bílou omítkou. Hliníková okna jsou doplněna o příznový žaluziový kastlík.

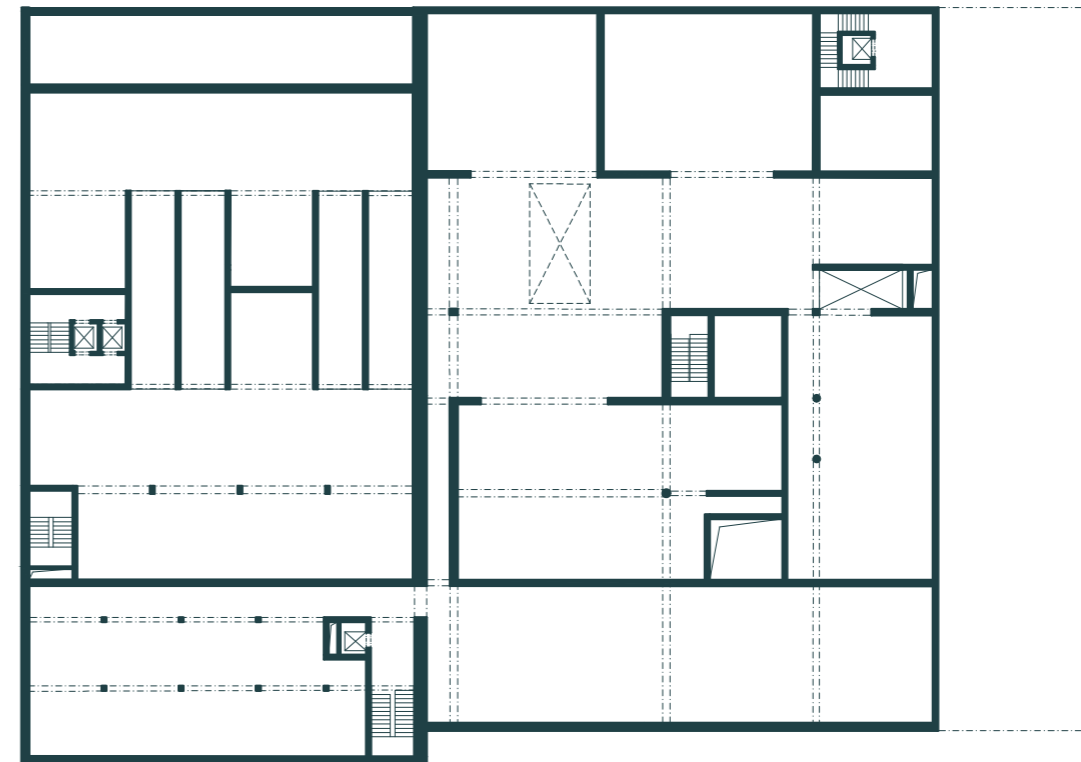
Světlému interiéru divadla dominují kontrastní objekty obou scén. Povrch Malé scény je opatřen černou omítkou a povrch Velké scény dřevěným obkladem. Malá scéna je v interiéru řešena jako tzv. black box. Hlediště Velké scény je také laděno do tmavých odstínů - jsou zde navržena křesla s tmavým čalouněním a akustické panely s dřevěným dekorem. Interiérové řešení obou scén se tak propisuje i do vnějšího povrchu.

KONSTRUKCE

Nosná konstrukce budovy je tvořena monolitickým železobetonovým skeletem kombinovaným se stěnovým systémem. Objekt je rozdělen do dvou dilatačních celků – první část (parkování s administrativním zázemím a bytovými jednotkami) má rozměr cca 26,5 m x 50 m, druhá část (divadelní budova) má půdorysný rozměr cca 45 x 50 m. Mezi oba dilatační celky je vložena izolace tl. 50 mm.

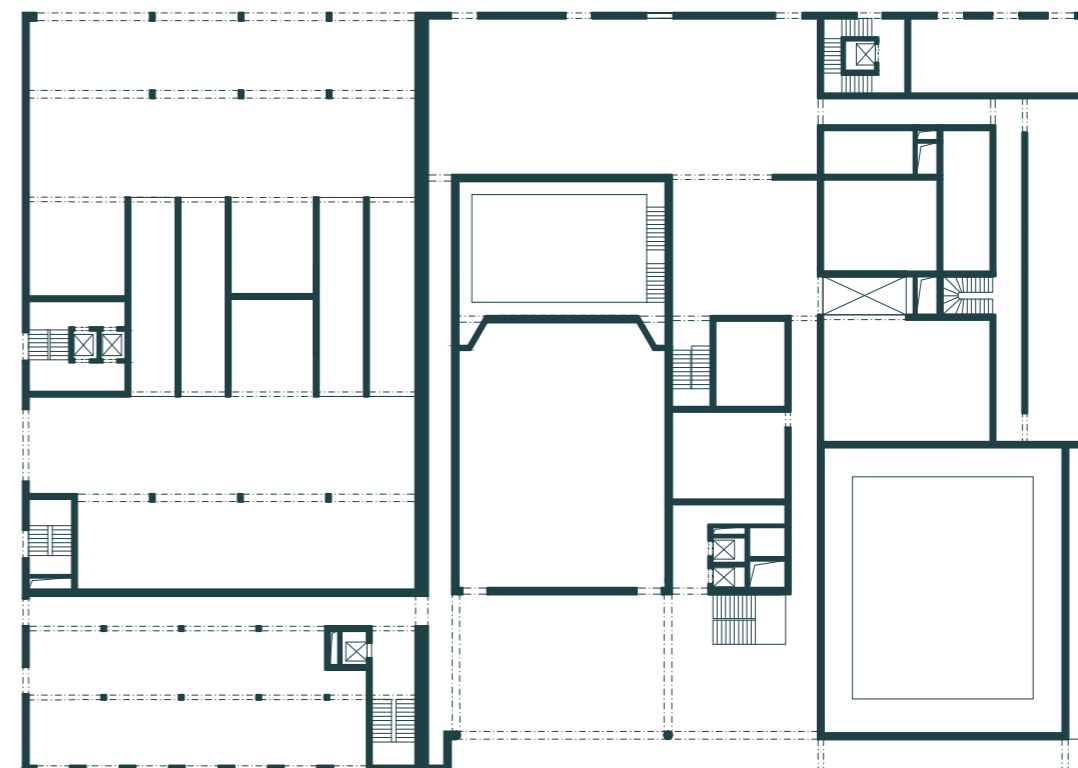
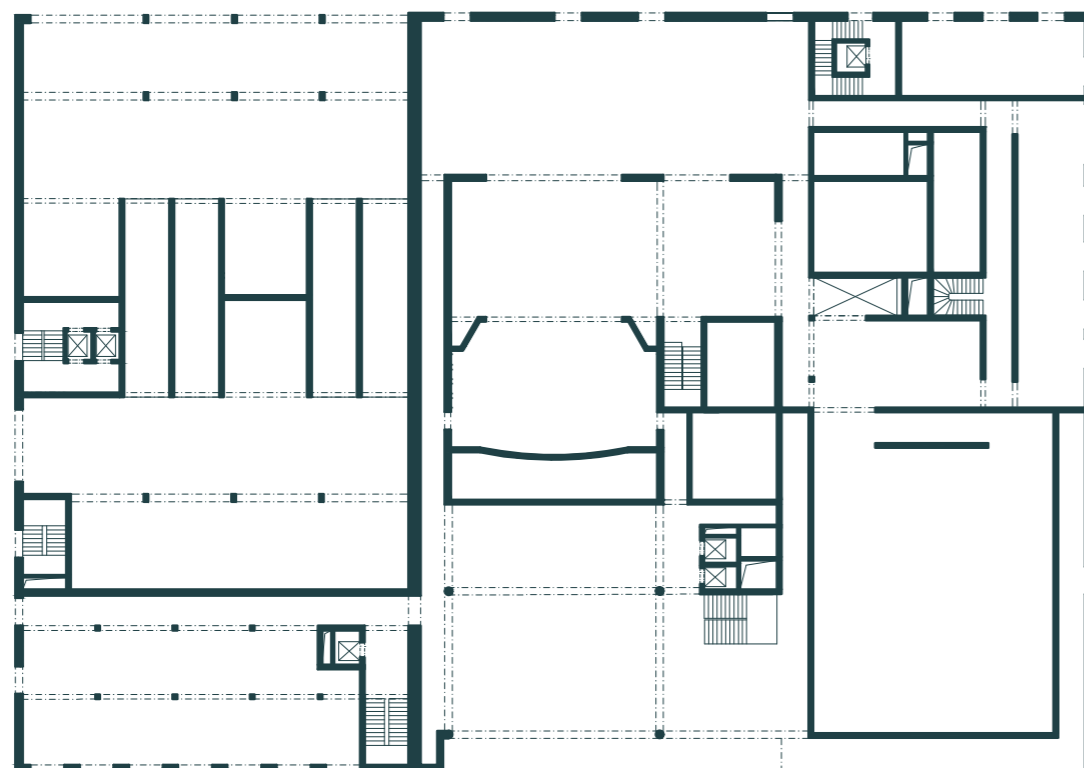
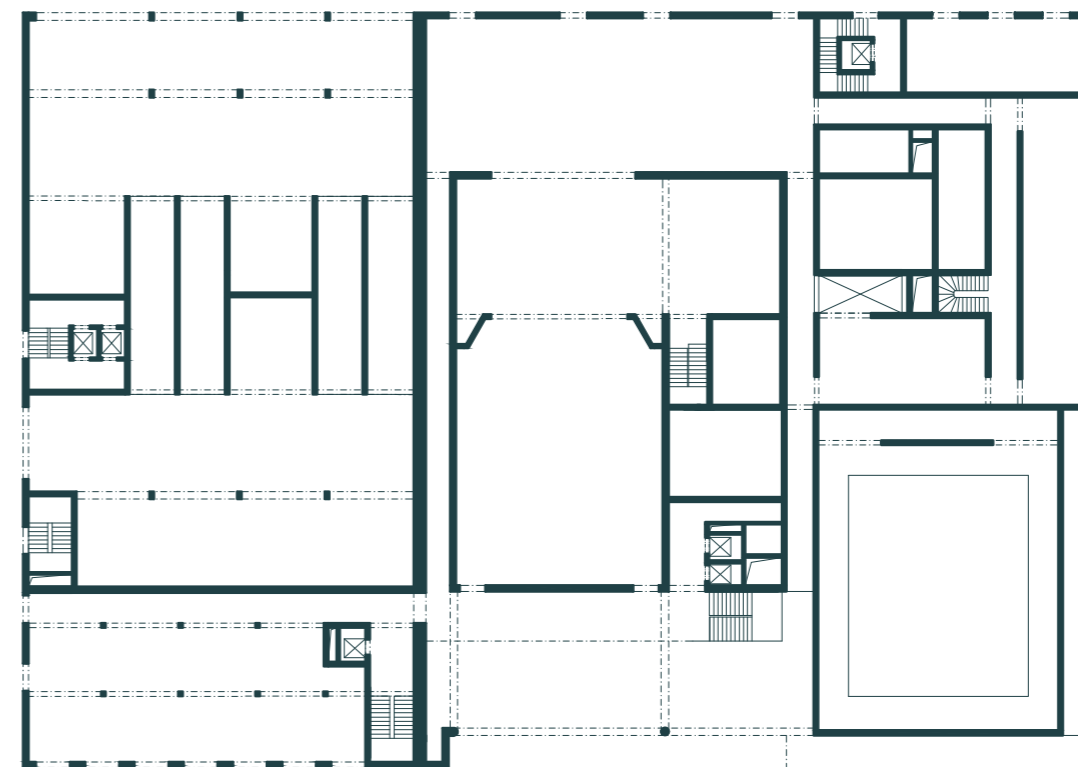
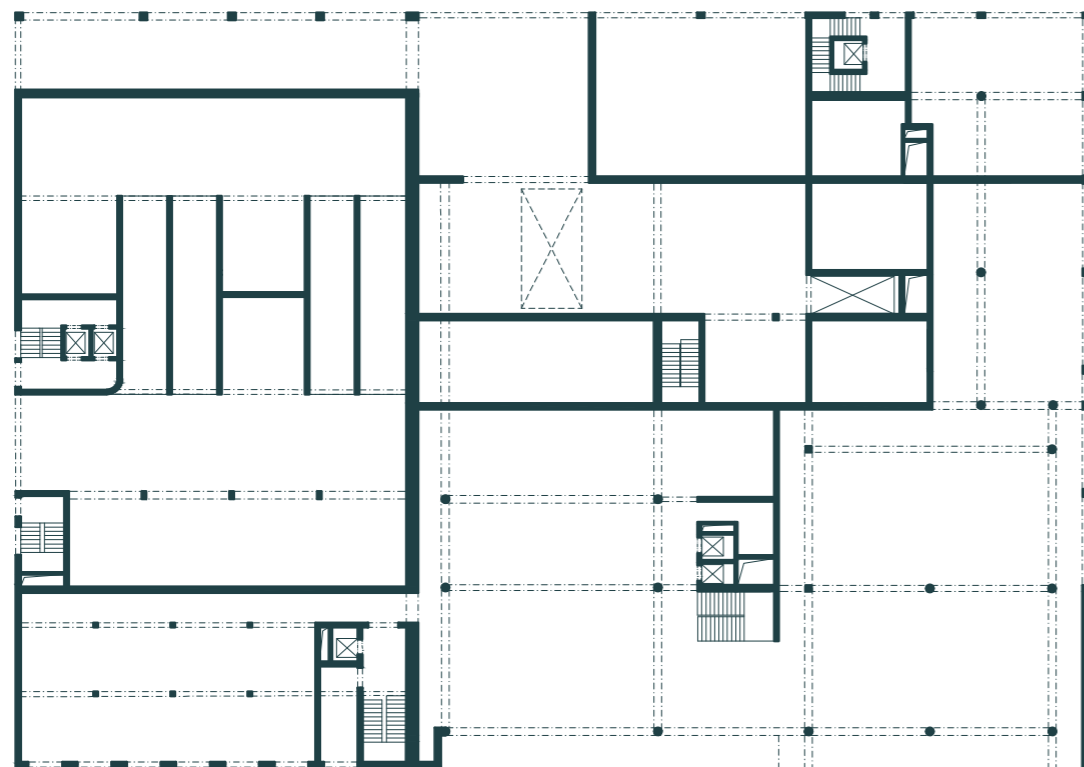
Zastropení je uloženo na soustavu nosných zdí a průvlaků a je řešeno kombinací tří prvků – plnostěných železobetonových nosníků „I“ profilu o výšce 600 mm (zastropení obou scén), předpjatých panelů Spiroll tl. 320 mm (prostory dílen a malírny, zkušebna, provozoviště) a jednosměrně pnutých předpjatých železobetonových desek tl. 200 mm (zbylé prostory). Budova je založena na železobetonové desce tl. 500 mm. Vzhledem k vysoké hladině podzemní je vody návrh uvažuje také použití tzv. milánských stěn.

Hrubá dimenze prvků je odvozena z publikace Navrhování nosných konstrukcí, jejímž autorem je doc. Ing. Karel Lorenz, CSc.



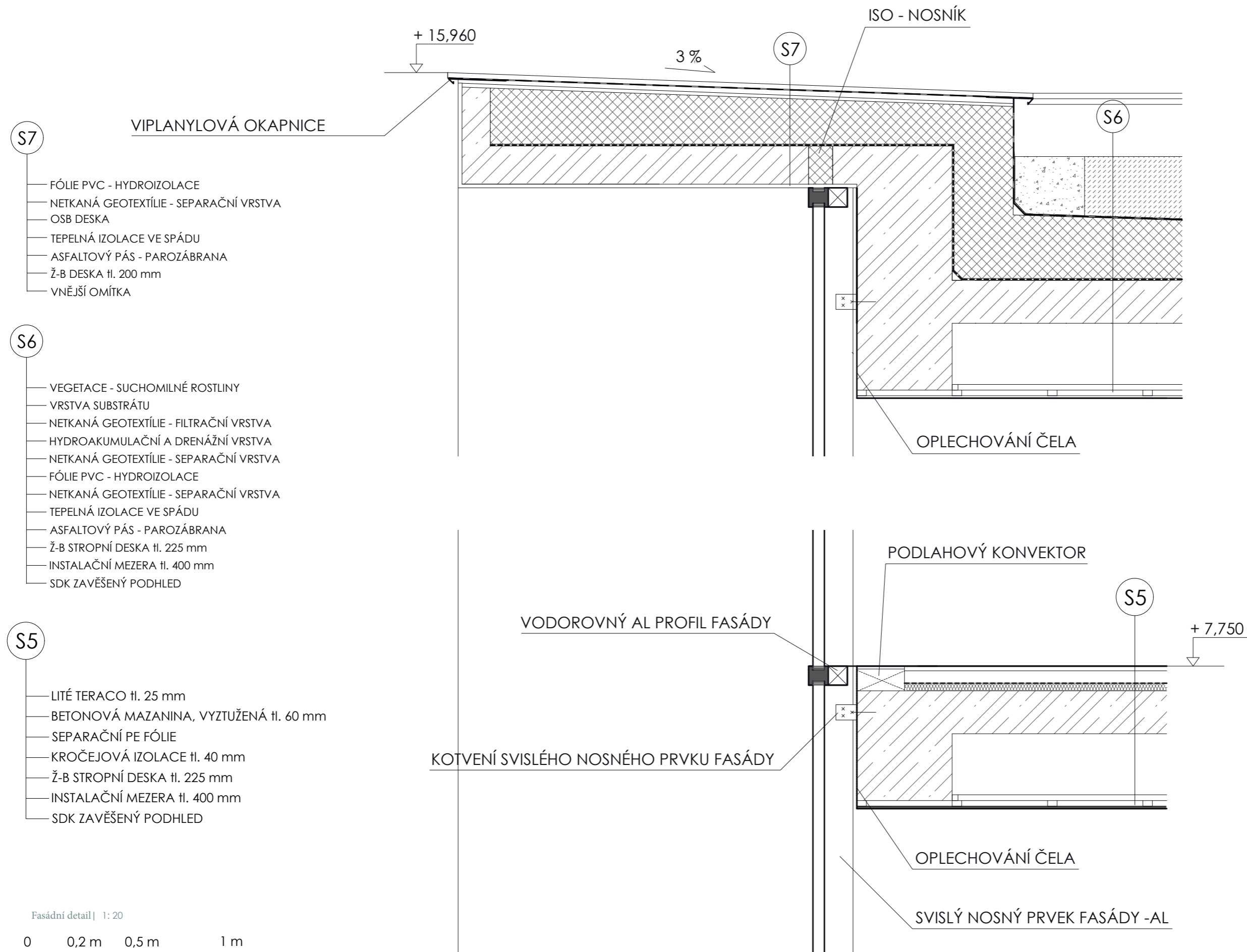
1.PP | 1:500

0 5 m 12,5 m 25 m



Statické schéma | 1: 500

0 5 m 12,5 m 25 m



S4

- BETONOVÁ VELKOFORMÁTOVÁ DLAŽBA
- ŠTĚRK 4/8 mm - tl. 40 mm
- ŠTĚRK 16/32 mm - tl. 250 mm
- ZEMINA NASYPANÁ

BETONOVÝ KLÍN - OCHRANA HYDROIZOLACE

S3

- LITÉ TERACO tl. 25 mm
- BETONOVÁ MAZANINA, VYZTUŽENÁ tl. 60 mm
- SEPARAČNÍ PE FÓLIE
- TEPELNÁ IZOLACE - PIR DESKY tl. 120 mm
- Ž-B STROPNÍ DESKA - BÍLÁ VANA tl. 300 mm

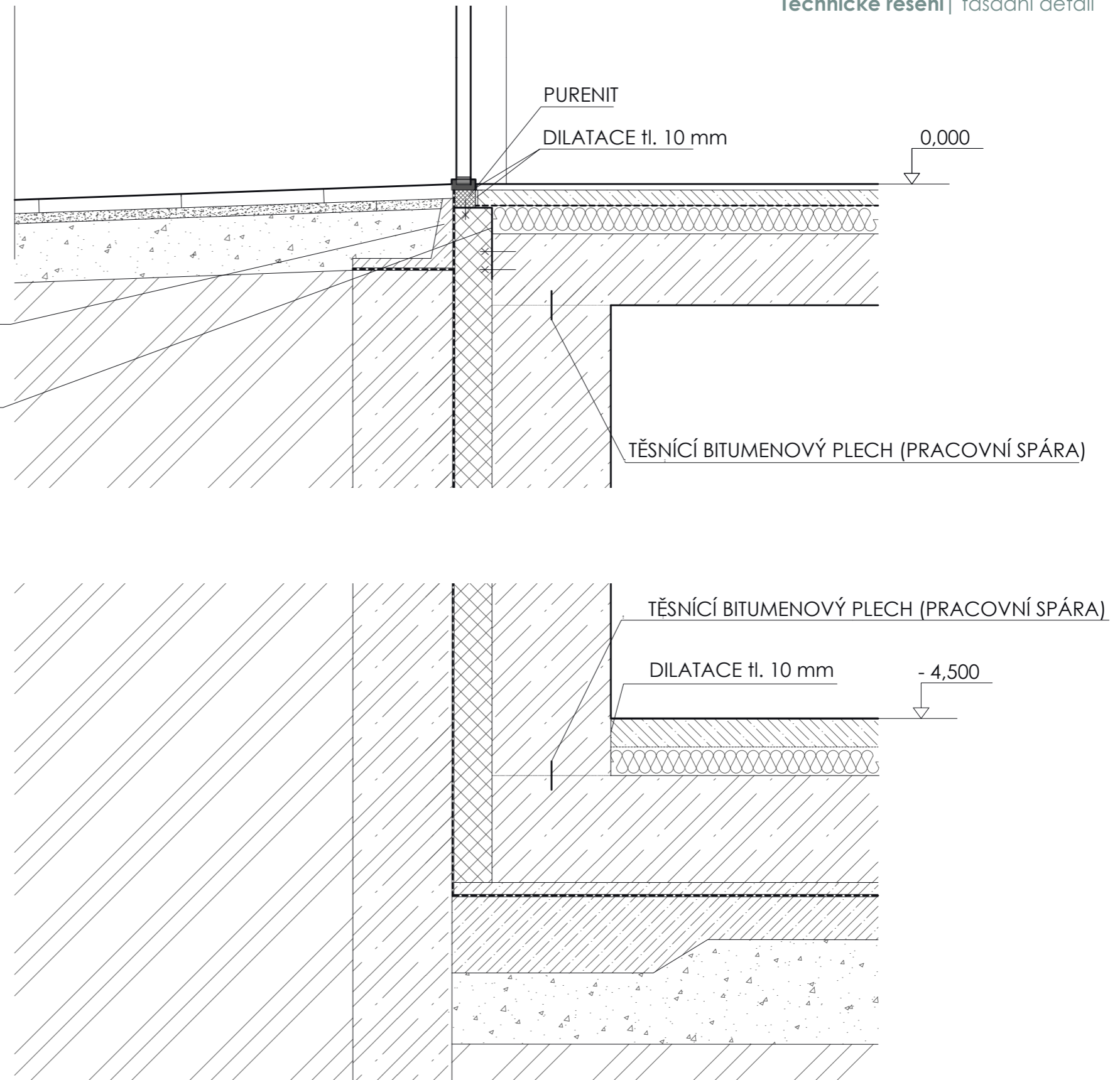
OCELOVÝ NOSNÝ PRVEK FASÁDY

S2

- ROSTLÝ TERÉN
- Ž-B PAŽÍCÍ STĚNA tl. 400 mm
- ASFALTOVÉ PÁSY - IZOLACE PROTI TLAKOVÉ VODĚ
- TEPELNÁ IZOLACE - XPS tl. 160 mm
- Ž-B STĚNA - BÍLÁ VANA tl. 500 mm

S1

- MINERÁLNÍ VSYP
- DRÁTKOBETON tl. 120 mm
- SEPARAČNÍ PE FÓLIE
- TEPELNÁ IZOLACE - PIR DESKY tl. 120 mm
- Ž-B ZÁKLADOVÁ DESKA tl. 500 mm
- PODKLADNÍ BETON - OCHRANA HYDROIZOLACE tl. 50 mm
- ASFALTOVÉ PÁSY - IZOLACE PROTI TLAKOVÉ VODĚ
- PODKLADNÍ BETON tl. 150 - 300 mm
- ŠTĚRKOVÝ PODSYP 11/22 mm - tl. 200 - 600 mm
- ROSTLÝ TERÉN



Fasádní detail | 1:20

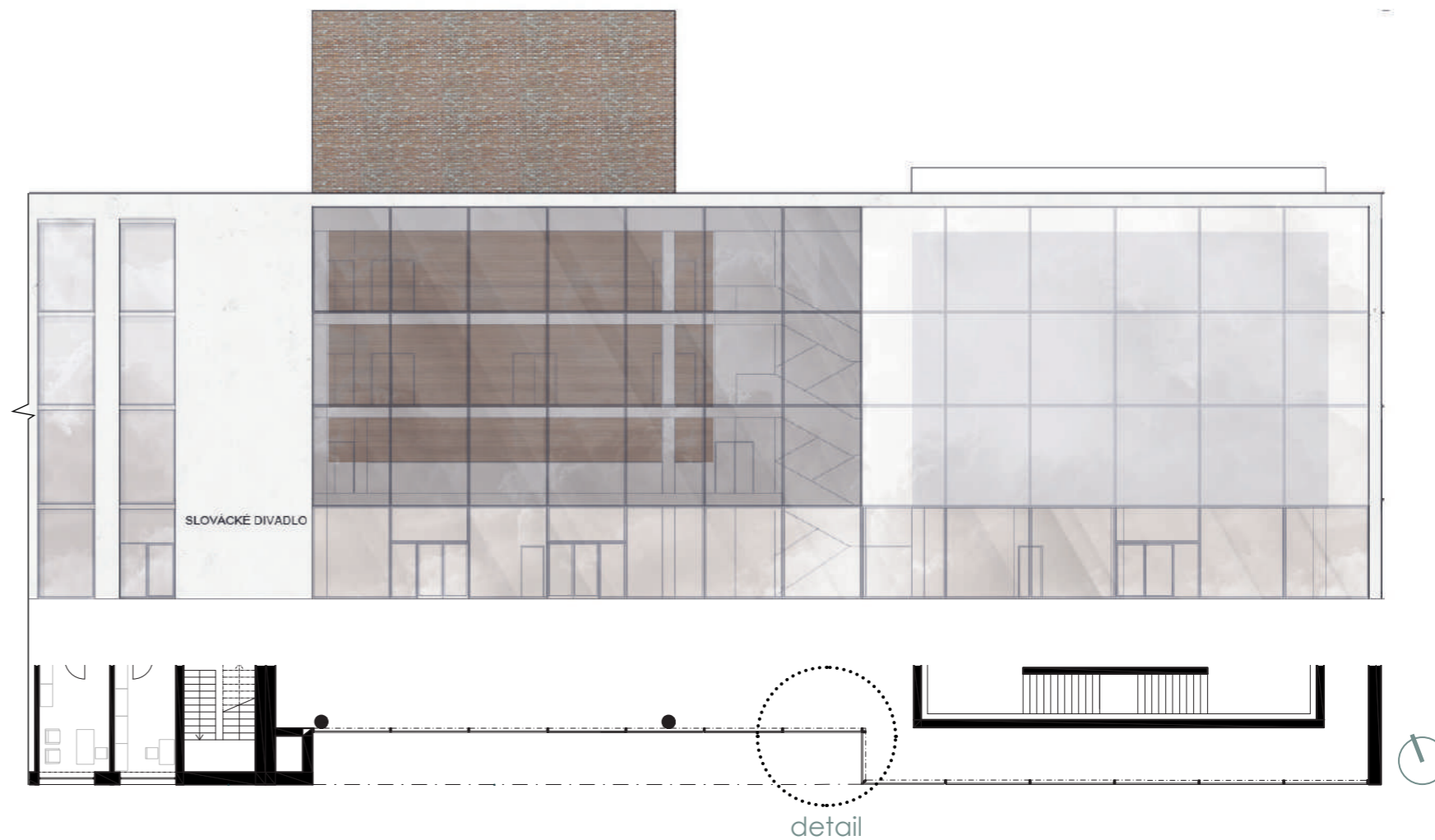
0 0,2 m 0,5 m 1 m

FASÁDA SCHÜCO

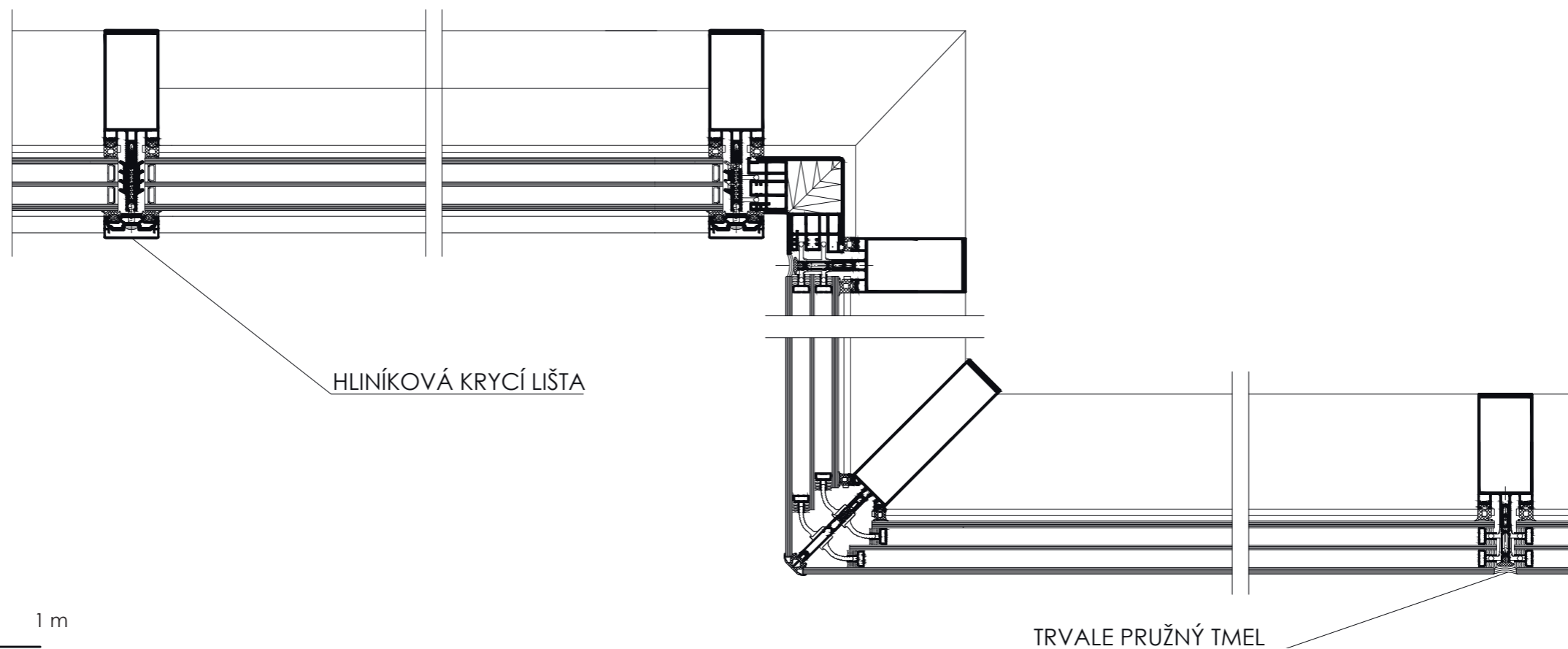
Hlavní prosklená fasáda je navržena v systému Schüco. Hliníkové sloupky, které vynášejí jednotlivé skleněné díly, jsou kotveny do železobetonových průvlaků. Kvůli jižní orientaci jsou skleněné tabule navrženy z reflexního skla, a to ve třech různých provedeních:

- čiré sklo, použito v parteru
- šedé sklo (př. Stopsol clear), vysoce reflexní sklo je použito v místě hlavního foyer
- matné sklo použito před objemem Malé scény

Pro zvýraznění rozdílu mezi fasádou Malé scény a zbylého foyeru jsem se také rozhodla zvolit dva druhy fasádních systémů. Před Malou scénou je navržen systém bez vnějších krycích lišt a spára mezi skleněnými tabulemi je vyplněna trvale pružným tmelem. Zbytek fasády je navržen v klasickém řešení s hliníkovou krycí lištou.



DETAIL FASÁDNÍHO SYSTÉMU



Detail Schüco | 1:5

BILANCE ZASTAVĚNÝCH PLOCH

zastavěná plocha nadzemních podlaží:	3 549 m ²
zastavěná plocha podzemních podlaží:	2 976 m ²

BILANCE HPP

HPP nadzemních podlaží:	14 038 m ²
HPP podzemních podlaží:	2 832 m ²
HPP celkem:	16 870 m ²

BILANCE OBESTAVĚNÉHO PROSTORU

obestavěný prostor nadzemních podlaží:	52 461 m ³
obestavěný prostor podzemních podlaží:	12 744 m ³
obestavěný prostor celkem:	65 205 m ³

PŘEDPOKLÁDANÁ CENA STAVBY

1.) Parkování

obestavěný prostor :	18 389 m ³
jednotková cena:	6 875 Kč/m ³
předpokládaná cena:	126,42 mil. Kč*

2.) Divadlo

obestavěný prostor :	46 816 m ³
jednotková cena:	11 415 Kč/m ³ *
předpokládaná cena:	534,4 mil. Kč

celkem:	660,82 mil. Kč
---------	----------------

Na závěr bych ráda poděkovala svému vedoucímu MgA. Svato-
plukovi Sládečkovi za veškerou pomoc a cenné rady při zpracování
závěrečné práce.

SLOVÁCKÉ DIVADLO II.

NÁVRHOVÁ ČÁST

Fakulta architektury VUT V Brně
Vypracovala: Kateřina Pacolová
Vedoucí práce: MgA. Svatopluk Sládeček