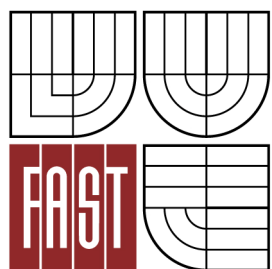




VYSOKÉ UČENÍ TECHNICKÉ V BRNĚ
BRNO UNIVERSITY OF TECHNOLOGY



FAKULTA STAVEBNÍ
ÚSTAV STAVEBNÍ EKONOMIKY A ŘÍZENÍ

FACULTY OF CIVIL ENGINEERING
INSTITUTE OF STRUCTURAL ECONOMICS AND MANAGEMENT

FINANCOVÁNÍ STAVEBNÍ ZAKÁZKY Z VEŘEJNÝCH ZDROJŮ

FINANCING OF BUILDING CONSTRUCTION FROM PUBLIC SOURCES

BAKALÁŘSKÁ PRÁCE
BACHELOR'S THESIS

AUTOR PRÁCE
AUTHOR

IVA BUJNOŠKOVÁ

VEDOUCÍ PRÁCE
SUPERVISOR

Ing. EVA VÍTKOVÁ, Ph.D.

BRNO 2014



VYSOKÉ UČENÍ TECHNICKÉ V BRNĚ FAKULTA STAVEBNÍ

Studijní program B3607 Stavební inženýrství
Typ studijního programu Bakalářský studijní program s prezenční formou studia
Studijní obor 3607R038 Management stavebnictví
Pracoviště Ústav stavební ekonomiky a řízení

ZADÁNÍ BAKALÁŘSKÉ PRÁCE

Student Iva Bujnošková

Název Financování stavební zakázky z veřejných zdrojů

Vedoucí bakalářské práce Ing. Eva Vítková, Ph.D.

Datum zadání bakalářské práce 30. 11. 2013

Datum odevzdání bakalářské práce 30. 5. 2014

V Brně dne 30. 11. 2013

.....
doc. Ing. Jana Korytářová, Ph.D.
Vedoucí ústavu

.....
prof. Ing. Rostislav Drochytka, CSc., MBA
Děkan Fakulty stavební VUT

Podklady a literatura

HEJDUKOVÁ, A., HRONÍKOVÁ, M. Finance. Studijní opora. Brno: VUT v Brně, FAST, 2007

HEJDUKOVÁ, A., HRONÍKOVÁ, M. Financování stavební zakázky. Studijní opora. Brno: VUT v Brně, FAST, 2007

ZEMÁNKOVÁ, H.; TAUER, V.; Získejte dotace z fondů EU, Management Press, 2009

MAREK, D.; KANTOR, T.; Příprava a řízení projektů strukturálních fondů Evropské unie, Barrister a Principal, 2009

Zásady pro vypracování (zadání, cíle práce, požadované výstupy)

1. Charakteristika stavební zakázky
2. Identifikace možných finančních zdrojů
3. Řízení stavební zakázky
4. Případová studie - Modelování finančních zdrojů u vybrané stavební zakázky

Cílem bakalářské práce je zanalyzování možných veřejných zdrojů určených pro pokrytí stavební zakázky.

Výstupem bakalářské práce bude nastavení finančního plánu u určité stavební zakázky z pohledu investora.

Struktura bakalářské/diplomové práce

VŠKP vypracujte a rozčleňte podle dále uvedené struktury:

1. Textová část VŠKP zpracovaná podle Směrnice rektora "Úprava, odevzdávání, zveřejňování a uchování vysokoškolských kvalifikačních prací" a Směrnice děkana "Úprava, odevzdávání, zveřejňování a uchování vysokoškolských kvalifikačních prací na FAST VUT" (povinná součást VŠKP).
2. Přílohy textové části VŠKP zpracované podle Směrnice rektora "Úprava, odevzdávání, zveřejňování a uchování vysokoškolských kvalifikačních prací" a Směrnice děkana "Úprava, odevzdávání, zveřejňování a uchování vysokoškolských kvalifikačních prací na FAST VUT" (nepovinná součást VŠKP v případě, že přílohy nejsou součástí textové části VŠKP, ale textovou část doplňují).

.....
Ing. Eva Vítková, Ph.D.
Vedoucí bakalářské práce

ABSTRAKT

Bakalářská práce je zaměřená na veřejné stavební zakázky a možnosti jejich financování. Teoretická část popisuje veřejné zakázky a zdroje financování z pohledu investora. Tato část obsahuje také informace o finančním řízení projektu a vazbě na evropský a státní rozpočet. V praktické části je na konkrétním případě vypracovaný finanční plán z pohledu investora.

KLÍČOVÁ SLOVA

veřejná zakázka, stavební zakázka, financování, státní rozpočet, evropský rozpočet, finanční plán

ABSTRACT

The Bachelor's thesis is focused on public construction orders and their financing options. The theoretical part describes public orders and funding sources from the perspective of the investor. This section also contains information on the financial management of the project and links to the European and the state budget. The example of financial plan preparation from investor's perspective is shown in the practical part.

KEYWORDS

public order, construction contract, financing, state budget, European budget, financial plan

Bibliografická citace VŠKP

Iva Bujnošková *Financování stavební zakázky z veřejných zdrojů*. Brno, 2014. 53 stran, 15 stran příloh. Bakalářská práce. Vysoké učení technické v Brně, Fakulta stavební, Ústav stavební ekonomiky a řízení. Vedoucí práce Ing. Eva Vítková, Ph.D.

Prohlášení:

Prohlašuji, že jsem bakalářskou práci zpracovala samostatně a že jsem uvedla všechny použité informační zdroje.

V Brně dne 18.6.2014

.....
podpis autora
Iva Bujnošková

Poděkování:

Děkuji především vedoucí mé bakalářské práce - Ing. Evě Vítkové Ph.D., která mě vedla zkušeně s obdivuhodnou trpělivostí a úsilím. Zároveň bych chtěla poděkovat vedoucí Finančního odboru - Ing. Jaroslavě Stránské a vedoucí Odboru investic a správy majetku MÚ České Skalice - Ing. Jitce Kábrtové za to, že mi umožnily realizovat praktickou část mé práce na podkladech projektu MÚ České Skalice a dále všem, kteří přispěli informacemi do mé praktické části.

Obsah

1	ÚVOD	11
2	STAVEBNÍ ZAKÁZKA.....	12
2.1	Druhy stavebních zakázek dle investora	12
2.1.1	Soukromá stavební zakázka	12
2.1.2	Veřejná stavební zakázka.....	12
2.2	Zadávací řízení veřejné zakázky	15
2.2.1	Druhy zadávacích řízení veřejných zakázek	15
2.2.2	Zahájení zadávacího řízení.....	15
2.2.3	Zadávací dokumentace.....	15
2.2.4	Posouzení nabídek.....	15
2.2.5	Hodnotící kritéria a hodnocení nabídek	16
2.2.6	Ukončení zadávacího řízení	16
3	ÚČASTNÍCI STAVEBNÍ ZAKÁZKY	17
3.1	Investor.....	17
3.2	Dodavatel	17
3.3	Projektant	17
4	TYPY PROJEKTŮ	18
4.1	Investiční projekty.....	18
4.2	Neinvestiční projekty	18
5	MOŽNOSTI FINANCOVÁNÍ STAVEBNÍ ZAKÁZKY	19
5.1	Financování stavební zakázky.....	19
5.1.1	Interní zdroje	19
5.1.2	Externí zdroje	20
5.2	Veřejné finance	22
5.3	Rozpočtová soustava ČR.....	23
5.3.1	Státní rozpočet.....	23
5.3.2	Finance územní samosprávy	25
5.3.3	Vazba na rozpočet EU.....	28
6	SPOLUPRÁCE S EU.....	29
6.1	Rozpočet EU	29
6.2	Regionální politika EU.....	32
6.2.1	Principy regionální politiky EU	32
6.2.2	Základní cíle regionální politiky pro období 2014 – 2020.....	33

6.3	Fondy EU	34
6.3.1	Strukturální fondy EU	34
6.3.2	Fond soudržnosti (FS).....	35
7	ŘÍZENÍ STAVEBNÍ ZAKÁZKY.....	36
7.1	Životní cyklus projektu	36
7.1.1	Iniciování.....	36
7.1.2	Plánování.....	36
7.1.3	Provádění	36
7.1.4	Provozování	37
7.1.5	Ukončení	37
7.2	Finanční řízení projektu	37
7.2.1	Identifikace projektu	37
7.2.2	Finanční alokace Fondu soudržnosti.....	37
7.2.3	Rozhodnutí komise o přidělení podpory	38
7.2.4	Financování projektu.....	38
7.2.5	Monitorování a kontrola projektu	38
8	PRAKTICKÁ ČÁST.....	39
8.1	Projekt „Rozšíření zdroje pitné vody a intenzifikace úpravny Česká Skalice“	39
8.1.1	Základní informace	40
8.1.2	Charakteristika stavební zakázky (objekt, provedené práce).....	40
8.1.3	Údaje o dosavadním využití.....	43
8.1.4	Počáteční stav a důvody realizace.....	44
8.2	Harmonogram realizace	44
8.3	Postup zadávacího řízení realizační fáze projektu	45
8.3.1	Výběrové (zadávací) řízení	45
8.3.2	Smlouva o dílo	46
8.4	Organigram	48
8.5	Financování	49
8.5.1	Financování veřejné zakázky	49
8.5.2	Postup platby dodavatelům	52
8.6	Finanční plán.....	52
8.6.1	Faktury	52
8.6.2	Placení faktur	54
8.6.3	Revolvingový účet	54
8.7	Zhodnocení veřejné stavební zakázky	55

8.7.1	Vodohospodářská stavba roku pod 50 milionů korun	56
9	ZÁVĚR	58
	POUŽITÁ LITERATURA.....	59
	SEZNAM GRAFŮ, TABULEK A OBRÁZKŮ	61
	Seznam grafů.....	61
	Seznam tabulek	61
	Seznam obrázků	61
	SEZNAM ZKRATEK.....	62
	SEZNAM PŘÍLOH.....	63

1 ÚVOD

Financování stavebních zakázek z veřejných zdrojů mělo až do vstupu České republiky (ČR) do Evropské unie (EU) pouze omezené zdroje. Veškeré zdroje, které mohly být využity, byly závislé na hospodaření státu, měst a obcí a na bankovních produktech. Od vstupu ČR do EU se tyto zdroje rozšířily o fondy, které EU poskytuje svým členům. Fondy jsou hlavním nástrojem pro realizaci politiky EU, sociální a hospodářské soudržnosti mezi členy unie. Získání dotací z těchto zdrojů je podmíněno pravidly jednotlivých typů fondů a závisí samozřejmě i na státu samotném. Na každé zakázce, která je dotovaná z EU, musí mít svůj podíl také veřejný zdroj z toho daného státu. Vypisování projektů spadající do programů vytvořených EU na získání dotací z fondů je již běžnou a častou záležitostí.

Možnosti financování konkrétního projektu jsem rozvedla ve své bakalářské práci, která nese název „Financování stavební zakázky z veřejných zdrojů“. Základní informace o financování stavební zakázky jsem uvedla v teoretické části. Nutnou spoluúcast na financování zakázky z evropských dotací jsem se rozhodla demonstrovat na již uskutečněném vodohospodářském projektu ve své praktické části.

Teoretická část obsahuje sedm kapitol. V úvodu jsou zmíněny hlavní rysy stavební zakázky a její členění dle různých aspektů. Další část pojednává o jednom ze stěžejních pojmů této práce a to o veřejných zakázkách. Obsah této části je systematicky vytvořen, pojednává o hlavní charakteristice veřejné zakázky a o zákonem daných podmínkách. Dále jsem se věnovala financování veřejné zakázky, které se skládá jak z interních tak externích zdrojů. Složení všech zdrojů, jejich vlastnosti a uplatnění je náplní dalších kapitol. Teoretická část končí zmínkou o řízení stavební zakázky.

Pro podklad do praktické části jsem se rozhodla vybrat si projekt nedávno realizovaný v České Skalici. Projekt nese název „Rozšíření zdrojů pitné vody a intenzifikace úpravny vod v České Skalici“. Jedná se zde o propojení jak dotací z evropských a státních fondů, tak o vlastní zdroje města a nutné zohlednění ochrany životního prostředí. Úvod je věnován všeobecné charakteristice projektu, dále jsou zpracovány finanční toky spojené s touto zakázkou. Zpracovaný finanční plán je tvořen jak z pohledu investora, tak z pohledu dodavatele při splácení faktur, které dodavatel vypisoval pro město Česká Skalice. Zakončení tvoří zhodnocení projektu z pohledu efektivity. A také krátká zmínka o úspěšnosti stavby v celorepublikovém měřítku.

2 STAVEBNÍ ZAKÁZKA

Stavební zakázka je pojem charakteristický pro dodávku prací, výkonů a služeb za účelem vytvoření nového stavebního díla nebo upravením díla stávajícího.

Výsledkem realizace stavební zakázky může být:

- a) rekonstrukce - stavební úpravy, kterými se při zachování výškového a vnějšího půdorysného ohraničení objektu, provádí zásahy do konstrukcí
- b) modernizace - stavební úpravy, kterými se nahrazují stávající části objektu modernějšími a zvyšuje se použitelnost a vybavenost stavebního objektu
- c) rozšíření - jedná se o nástavbu nebo přístavbu
- d) novostavba - nově vybudovaný objekt má charakter dlouhodobého hmotného majetku a tvoří ucelenou nebo alespoň technicky samostatnou část budovy.

[14]

Typickým znakem pro stavební výrobu je, že má delší výrobní cyklus a je znám její investor (odběratel). Smlouva, která je sjednaná předem, vychází z konkrétní stavební dokumentace.

[1]

2.1 Druhy stavebních zakázek dle investora

2.1.1 Soukromá stavební zakázka

Soukromou stavební zakázku může po finanční stránce zabezpečovat fyzická nebo právnická osoba. Vztahy mezi investorem a stavební dodavatelskou firmou vycházejí z uzavřených smluv dle obchodního nebo občanského zákoníku, od 1.1.2014 podle nového občanského zákoníku.

2.1.2 Veřejná stavební zakázka

Veřejná zakázka lze charakterizovat zákonem č.137/2006 Sb., o veřejných zakázkách (dále jen zákon o veřejných zakázkách), kde je také stanovený postup, souhrn předpokladů a podmínek, kterými zákon umožňuje zájemcům přihlásit se do veřejné soutěže. Soutěž je vytvořena za účelem nalezení subjektu, který uspokojí potřeby a cíle dané zadavatelem.



Obrázek 2 – 1 Vznik veřejné zakázky

[2]

O veřejnou zakázku se dle zákona o veřejných zakázkách jedná tehdy, pokud je předmětem zakázky:

- a) provedení stavebních prací, které se týkají některé z činností uvedených v příloze č. 3,
- b) provedení stavebních prací podle písmene a) a s ní související projektová nebo inženýrská činnost, nebo
- c) zhotovení stavby, která je výsledkem stavebních nebo montážních prací, případně i související projektové či inženýrské činnosti, a která je jako celek schopna plnit samostatnou ekonomickou nebo technickou funkci.

[3]

Veřejnou zakázkou na stavební práce je též veřejná zakázka, jejímž předmětem je vedle plnění podle předchozího odstavce rovněž poskytnutí dodávek či služeb nezbytných k provedení předmětu veřejné zakázky dodavatelem.

[1]

Druhy zadavatelů veřejných zakázek

Zadavatel pro veřejné zakázky může být veřejný, dotovaný anebo sektorový.

Veřejným zadavatelem můžeme být Česká republika, územní samosprávný celek, státní příspěvková organizace nebo příspěvková organizace, u které funkci zřizovatele plní územní samosprávný celek. Jiná právnická osoba, pokud vznikla za účelem uspokojování potřeb veřejného zájmu, které nemá obchodní anebo průmyslovou povahu a je financována převážně jiným veřejným zadavatelem nebo státem.

Dotovaný zadavatel je ten, který zadá veřejnou zakázku hrazenou více než 50% z peněžních prostředků, které mu poskytl veřejný zadavatel a to prostřednictvím další osoby. Dotovaný zadavatel může být FO nebo PO.

Sektorový zadavatel je dle § 4 zákona osoba vykonávající některou z činností např. v odvětví vodárenství, plynárenství, elektroenergetiky, teplárenství, správy dopravních sítí, poštovních služeb atd.

Dělení veřejných zakázek dle očekávané hodnoty

Veřejná stavební zakázka se rozděluje dle předpokládané hodnoty (§ 12 zákona o veřejných zakázkách v případě dodávek, služeb a stavebních prací) na zakázky: nadlimitní, podlimitní, malého rozsahu.

a) *nadlimitní*, kdy hodnota zakázky je minimálně 131 402 000 Kč bez DPH

b) *podlimitní*, kdy se hodnota zakázky pohybuje od částky minimálně 6 000 000 Kč do maximálně 131 402 000 Kč bez DPH

c) *zakázka malého rozsahu*, kdy hodnota zakázky nedosahuje hranice 6 000 000 Kč bez DPH

[1]

Nařízením komise EU č. 1336/2013 ze dne 13. prosince 2013 se změnila finanční limity pro veřejné zakázky a koncesní řízení. Platnost nabývají dnem 1.1.2014 a mění tímto eurové finanční limity ze směrnice Evropského parlamentu a Rady ohledně prahových hodnot používaných při postupech zadávání zakázek. Eurové finanční limity jsou na české koruny přepočítány a uvedeny v tabulce 2 - 1.

Tabulka 2 – 1 Porovnání finančních limitů pro veřejné zakázky

Druhy veřejné zakázky/koncese	Finanční limity platné od 31. 12. 2013	Finanční limity platné od 1. 1. 2014
Veřejné zakázky na dodávky a služby zadávané:		
- Českou republikou a státními příspěvkovými organizacemi	3 256 000 Kč	3 395 000 Kč
- územně samosprávnými celky, jejich příspěvkovými organizacemi, jinými PO dle §2 odst. 2 písm. d) zákona, a dotovanými zadavateli	5 010 000 Kč	5 244 000 Kč
- sektorovými zadavateli	10 021 000 Kč	10 489 000 Kč
Veřejné zakázky na stavební práce	125 265 000 Kč	131 402 000 Kč
Koncese na stavební práce	125 265 000 Kč	131 402 000 Kč

[15]

2.2 Zadávací řízení veřejné zakázky

2.2.1 Druhy zadávacích řízení veřejných zakázek

Zákon o veřejných zakázkách vymezuje a charakterizuje druhy zadávacích řízení.

- a) otevřené řízení
- b) užší řízení
- c) jednací řízení s uveřejněním
- d) jednací řízení bez uveřejnění
- e) soutěžní dialog
- f) zjednodušené podlimitní řízení

2.2.2 Zahájení zadávacího řízení

Zákon udává postup pro zahájení zadávacího řízení, který začíná odesláním oznámením o zahájení zadávacího řízení anebo jeho výzvou. Zadavatel má povinnost uveřejnit oznámení o zahájení zadávacího řízení.

Dle druhu veřejné zakázky jsou určeny lhůty pro každou položku v průběhu zadávacího řízení. Lhůta pro doručení žádostí o účast se pohybuje od 15 dnů u podlimitních veřejných zakázek po 37 dnů pro nadlimitní veřejné zakázky. Pro podání nabídky je zákonem daná podmínka u nadlimitních VZ taková, že lhůta nesmí být kratší než 52 dnů v otevřeném řízení, nebo 40 dnů v užším řízení. U podlimitních zakázek nesmí být tato doba kratší než 22 dnů v otevřeném řízení nebo 15 dnů v užším řízení. Lhůtu pro podání nabídek si stanoví veřejný zadavatel sám dle zvoleného typu zadávacího řízení.

2.2.3 Zadávací dokumentace

Zákon o veřejných zakázkách popisuje zadávací dokumentaci jako soubor dokumentů, údajů, požadavků a technických podmínek, kterými zadavatel určuje předmět veřejné zakázky. Odpovědnost za korektnost a celistvost podmínek nese zadavatel.

Zákon předepisuje formu a části zadávací dokumentace. Mezi povinné údaje patří obchodní podmínky, platební podmínky, možnost navýšení nabídkové ceny. Dále je potřebné zapsat technické podmínky, požadavky na opatření k ochraně utajovaných údajů, požadavky na zabezpečení dodávek, požadavky na informace o nabídce. V případě zadávání veřejné zakázky na stavební práce je nutné doplnit soupis stavebních prací, dodávek a služeb s výkazem výměr.

2.2.4 Posouzení nabídek

Splnění zákonných požadavků a požadavků zadavatele kontroluje hodnotící komise. V případě nedodržení podmínek se stává nabídka nepřijatelná a je vyřazena. V případě zakázek na stavební práce posuzuje komise také soupis stavebních prací, dodávek a služeb a výkazu výměr. K posouzení může být přizvaný poradce, který nesmí být podjatý. Povinnost nepodjatosti mají i členové komise.

Hodnotící komise má možnost požádat o vysvětlení nejasností a doplnění podkladů. Pokud do tří pracovních dnů od doručení požadavku o vysvětlení nebudou hodnotící komisi podány odpovědi na položky v žádosti, má komise kompetenci tuto nabídku vyřadit. Jestliže poté dojde k nějakým nejasnostem, je možno pozvat uchazeče pro slovní vysvětlení na jednání komise. Pozvánka na jednání musí být doručena minimálně 5 pracovních dní před jeho konáním.

2.2.5 Hodnotící kritéria a hodnocení nabídek

Zákon o veřejných zakázkách určuje dvě základní hodnotící kritéria, kterými jsou ekonomická výhodnost nabídky nebo nejnižší nabídková cena. Zvolené kritérium musí být uvedeno v oznámení nebo výzvě o zahájení zadávacího řízení. V případě ekonomické efektivity musí zadavatel určit vztah užitné hodnoty a ceny. Následuje povinnost určit váhu vyjádřenou v procentech pro tato kritéria. Procenta mohou být nahrazena jakýmkoliv jiným matematickým vztahem. Veškeré údaje musí být zadavatelem uvedeny v oznámení či výzvě o zahájení zadávacího řízení, musí být objektivně možné tyto skutečnosti posuzovat a v závěru je případně seřadit.

Při hodnocení nabídek se ohlíží na druh zvoleného hodnocení. Pokud se hodnotí podle ekonomické výhodnosti je povinností hodnotící komise uvést hodnotu jednotlivých hodnotících kritérií a jejich vah. U hodnocení dle výše nabídkové ceny je také stanoveno pořadí. Jestliže není stanoveno jinak, rozhodující položkou je cena bez daně z přidané hodnoty pro plátce daně, pro neplátce je to cena s daní z přidané hodnoty. Zákon umožňuje opakované posouzení a hodnocení nabídek. V případě, že byla k posouzení postoupena nabídka pouze jednoho uchazeče, hodnotící komise zruší zadávací řízení.

Posouzení a hodnocení nabídek je sepsáno do dokumentu, který má veškeré náležitosti definované v § 80 zákona o veřejných zakázkách.

2.2.6 Ukončení zadávacího řízení

Pokud dojde k právoplatnému řízení, vyhodnocení nejvhodnější varianty a pokud nebyly podány námitky, následuje podpis smlouvy s vybraným uchazečem. Zadavatel je povinen odeslat oznámení o výsledku řízení k uveřejnění. Lhůta pro odeslání výsledku o uveřejnění je 15 dnů od uzavření smlouvy.

[3]

3 ÚČASTNÍCI STAVEBNÍ ZAKÁZKY

Výstavby se mohou účastnit fyzické nebo právnické osoby, kterých se realizace dotýká.

3.1 Investor

Právnická nebo fyzická osoba, která může být nazývána také jako stavebník, je osobou veřejně odpovědnou a realizace je prováděna právě v její prospěch.

Do projektu vkládá finanční prostředky investor a očekává z něj plynoucí zisky nebo jiný druh prospěchu.

3.2 Dodavatel

Osoba povahy právnické nebo fyzické, která se smluvně zavazuje k plnění ve prospěch některého účastníka procesu přípravy a realizace investičního projektu, se nazývá dodavatel. Označuje se tak projektant, zhotovitel stavby pro stavebníka nebo obstaratel věci investora. Dle uzavřené smlouvy může být označován také jako mandatář, prodávající, zhotovitel apod.

- vyšší dodavatel - je to druh dodavatele, který do dodávky zahrnuje také kompletaci. Rozsah jeho dodávky umožňuje výstavbu na staveništi v souladu s dokumentací projektu, která byla převzata od odběratele, anebo ji sám zpracoval. Jestliže se jedná o přímého dodavatele stavebníka, nazývá se zhotovitelem stavby.

3.3 Projektant

Osoba, která připravuje dokumentaci projektu, výkresy a zařizuje činnosti potřebné k přípravě realizace projektu, se označuje projektant. Jedná se o fyzickou osobu či právnickou, která vytváří práci na konkrétní žádost investora.

[4]

4 TYPY PROJEKTŮ

4.1 Investiční projekty

Investiční projekty, které jsou nazývány také jako tzv. tvrdé projekty, mají za cíl přes pořízení investičního majetku dostat se k realizaci a náplni cílů projektu. Projekty tohoto typu jsou označovány za projekty infrastrukturální. Příkladem lze uvést např. rekonstrukci učeben - jedná se o infrastrukturu pro vzdělání.

Cílem těchto projektů není jen stavba samotná, ale hlavně možnost provozování v ní dalších veřejně prospěšných aktivit. Z příkladu lze zmínit, že rekonstrukcí učeben je potenciální možnost zvýšit úroveň vzdělání. Úspěšnost projektu se projeví až po jeho ukončení.

Podstatným bodem je také kontrola v provozní fázi, kdy je monitorováno, jak jsou dodržována smluvní ujednání, činnosti a výstupy, které jsou ve smlouvě o dotaci zmíněny a závazně podepsány.

4.2 Neinvestiční projekty

Projekty, které se zaměřují na podporu realizace činností, se označují jako projekty měkké, resp. neinvestiční projekty.

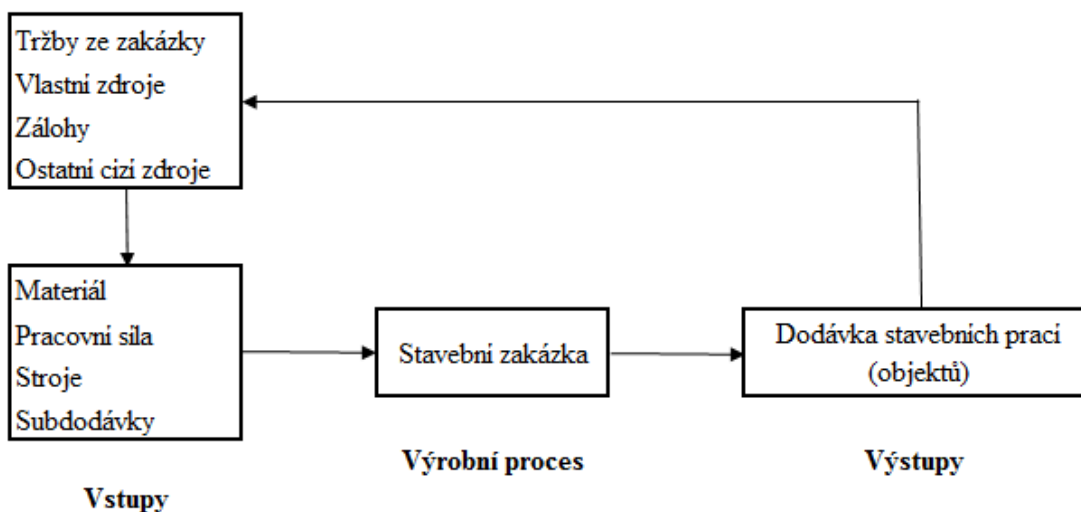
Pořízení majetku je zde zanedbatelnou částí, podstatnějším bodem je realizace samotná. Příkladem tohoto typu realizaci může být činnost ve školství - zavádění nových výukových programů či forem výuky. Také umožnění studia sortě lidí, kterým z nějakých důvodů nebylo vzdělání umožněno. Efekt projektu se projeví již v jejím průběhu.

[5]

5 MOŽNOSTI FINANCOVÁNÍ STAVEBNÍ ZAKÁZKY

5.1 Financování stavební zakázky

Zdroje financování



Obrázek 5 – 2 Princip financování stavební zakázky

[6]

5.1.1 Interní zdroje

Pokud je projekt financovaný z interních finančních zdrojů, nazývá se tento skutek samofinancováním.

Existuje několik způsobů interního financování: nerozdělený zisk, dlouhodobé rezervy a odpisy.

Nerozdělený zisk

Rozlišují se dva typy nerozděleného zisku, nerozdělený zisk běžného období a nerozdělený zisk minulých období. Jedná se o hodnotu akumulovaného čistého zisku. Čistého zisku se dosáhne splněním daňových povinností, vytvořením zákonných fondů a rozhodnutím o přidělení financí do účelového zisku a vypořádání se s povinnostmi vůči vlastníkům samotným.

Dlouhodobé rezervy

Dlouhodobé rezervy se vytvářejí ze zisku určeného na pokrytí budoucích rizik a ztrát, které by mohly vzniknout. Pokud se jedná o rezervu zákonnou (např. rezerva na opravu dlouhodobého hmotného majetku), vytváří se také výhoda daňového štítu. Pro tento typ rezerv je náklad daňově uznatelný a snižuje tím základ daně z příjmu.

Odpisy

Postupné opotřebenění dlouhodobého hmotného a nehmotného majetku se vyjadřuje odpisy. Je to náklad, který snižuje základ daně pro výpočet daní z příjmů. Do ceny výrobku vstupují jako náklad a jejich prodejem se navyšuje finanční příjem.

[1]

5.1.2 Externí zdroje

Základní kapitál

Základní kapitál je tvořen částkou, kterou vloží vlastníci obchodních společností a družstev při jejich zakládání. Výše vkladu, způsob vytvoření, navýšení i snížení je daná zákonem. Každý druh zakládané společnosti má jiné podmínky pro založení. Pro komanditní společnost je základní kapitál ve výši 5000 Kč. Společnost s ručením omezeným má od 1.1.2014 základní kapitál 1 Kč. Akciová společnost musí složit kapitál ve výši minimálně 2 mil. Kč (80 000 EUR). Veřejná obchodní společnost nemá povinnost vkládat základní kapitál, pokud si ho smluvně sama neurčí.

[1;16]

Úvěry na pořízení nemovitostí a další bankovní produkty

Pro pořízení nemovitostí se využívá úvěrů střednědobých a dlouhodobých. Všeobecně jsou nazývány dlouhodobé úvěry pro pořízení nemovitostí takové, které mají dobu splatnosti delší než 5 let. Pro střednědobé úvěry platí minimální doba splatnosti delší než 1 rok. Je nutné rozlišovat kategorii nemovitostí, protože dle kritérií úvěrového financování je investorům doporučováno něco jiného. Požadavky pro financování pořízení nemovitosti pomocí úvěrů je rozdílné u nemovitosti komerční a nemovitosti pro bydlení. Banky nabízejí velkou škálu produktů rozdílných vlastností určené pro rozdílné účely, ale také sortiment úvěrů se neustále rozšiřuje a mění dle situace na trhu.

Druhy produktů:

- a) střednědobý úvěr
- b) dlouhodobý úvěr
- c) hypotéční úvěr
- d) stavební spoření
- e) revolvingový úvěr

[1]

Z výše uvedených úvěrů bude následně popsán jen revolvingový, který byl využit při financování projektu v mé praktické části. Poskytování tohoto úvěru je účelové a využívají ho proto především podnikatelé. Při otevírání revolvingového úvěru není povinností mít účet u té banky, ve které je o založení zažádáno. Poskytují ho také nebankovní subjekty. Pro financování krátkodobých závazků je efektivní, v případě dlouhodobých se jeho využití prodraží. Revolvingový úvěr se obvykle uzavírá

na jednorocní období s možností automatického prodloužení. Výhodou úvěru je jeho nenáročnost a možnost opakovaného půjčování a zároveň splácení úvěru. K tomu se většinou využívá kreditní karty. Mezi nevýhody se řadí vysoké úroky v případě prodloužení a vyšší minimální splátky.

[25]

Obligace

Obligace je menší zaokrouhlená částka z půjčky, na kterou je tento cenný papír vydán. Obvyklým emitentem je stát, obec, banka nebo velký podnik. Proces odsouhlasení emise obligací začíná prověřením emitenta a jeho finančního zdraví pomocí auditu a následné prošetření projektu, který má být pomocí obligace financován. Kompetenci k těmto úkonům vlastní Česká národní banka (ČNB). Úrok z obligace je placen emitentovi.

Celý proces emise obligací je nákladný a komplikovaný, proto je skupina emitentů řídká.

[1]

Leasing

Leasing je forma dlouhodobého financování. Mezi druhy leasingu stojí za zmínku komunální leasing. Tento produkt je vytvořený pro potřeby měst, obcí, krajů, státních institucí, organizací nebo společností jimi zřizovanými. Leasing má umožňovat rozvoj a modernizaci potřeb u těchto složek, a proto jsou vypočítány a navrženy do podrobností, aby vyhověli potřebám všech sektorů.

Mezi položky, které lze komunálním leasingem financovat, patří osobní a užitkové automobily, nákladní automobily, speciální stavební a komunální techniku, stroje a technologie, obnovitelné zdroje, energetické projekty, ekologické projekty, nemovitosti, čističky, aquaparky, sportoviště, rekonstrukce.

Komunální leasing lze financovat několika formami, jako jsou leasing, operativní leasing, úvěr, dotace pro města a obce.

[17]

Dotace

Dotace jsou čerpány z veřejných rozpočtů anebo ze zahraničí. Mezi prostředky poskytované z České republiky patří státní rozpočet, rozpočet územních samosprávných celků a státní fondy. Ze zahraničí plynou dotace prostřednictvím rozpočtů cizích států, Národního fondu anebo z prostředků Evropského společenství. Vždy se jedná o nenávratně poskytnuté finanční prostředky pro určitý program, projekt nebo činnost. Požadavkem pro poskytnutí dotace je splnění stanovených kritérií ve výběrovém řízení. V situaci, kdy jsou prostředky jen dočasně půjčeny pro účely financování, se pak pojednává o návratné finanční výpomoci. Mezi další vlastnosti dotace patří povinnost

prokázání splnění vytyčeného účelu, pro který byla žádost o finance podána. Tyto finance musí být k danému datu proúčtovány a musí být splněn jejich účel. Pokud takto nebude, musí se poskytnuté finanční prostředky vrátit. Podobný proces funguje u návratných půjček a v obou případech hrozí sankce za porušení rozpočtových pravidel.

Definice a charakteristika dotace, možnosti jejího využití a způsoby získání jsou uvedeny v zákoně č. 218/2000 Sb., o rozpočtových pravidlech státního rozpočtu.

Dotace poskytované ze zdrojů EU nebo ze státních fondů obsahují povinnost spoluúčasti financování ze strany příjemce dotace. Poskytnutí prostředků u těchto případů nastává až tehdy, kdy je projekt ukončen.

Existují dva druhy dotací: a) investiční – dotace na pořízení dlouhodobého majetku
b) neinvestiční – dotace na provozní činnost

[18]

5.2 Veřejné finance

Veřejné finance představují finanční vztahy a operace, které existují mezi ekonomickým systémem s orgány a institucemi veřejné správy a mezi ostatními subjekty, jako jsou občané, domácnosti, firmy, neziskové organizace, apod. Kompetence a zodpovědnost je na straně místní správy a samosprávy, tzv. veřejné správy. Veřejné finance se zakládají na principech nenávratnosti, neekvivalence a nedobrovolnosti.

Charakteristika činností veřejných financí:

- a) zabezpečení veřejných statků (tzn. produkce a poskytování veřejných statků)
- b) profinancování transferů (především transfery sociálního obsahu)
- c) stimulace (tzn. pomocí poplatků a pokut, případně dotací zvýšit úroveň v určité oblasti chování)

Finanční zajištění činností zabezpečuje veřejná rozpočtová soustava, která je tvořena dostatečným objemem veřejných příjmů k profinancování veřejných výdajů. Tohle dalo vzniknout tzv. fiskálnímu systému.

Kvůli problémům s alokací zdrojů a koordinaci ekonomických činností vzniklo několik teorií. Mají za úkol předejít tržnímu selhání. Mají snahu dostat finance do tzv. ekonomického optima. Systém by měl být efektivní, spravedlivý a stabilní. Nejznámějším kritériem je tzv. paretovské optimum (dle ekonoma Vilfreda Pareta).

K tržnímu selhání dochází díky makroekonomickým nebo mikroekonomickým částečným selháním. Mezi příčiny mikroekonomického selhání se řadí formy nedokonalé konkurence, neúplná informovanost, výskyt tzv. veřejných statků a externalit. Děje se tak při deformaci tržní ceny, kdy je znemožněna jejich hlavní

funkce a to alokačního nástroje. Makroekonomickými příčinami jsou nízká úroveň a pomalé tempo růstu produktu, nízká úroveň zaměstnanosti a vysoké tempo růstu nedobrovolné nezaměstnanosti, nestabilní cenová hladina, nerovnováha mezi vývozem a dovozem a nestabilita měnového kurzu.

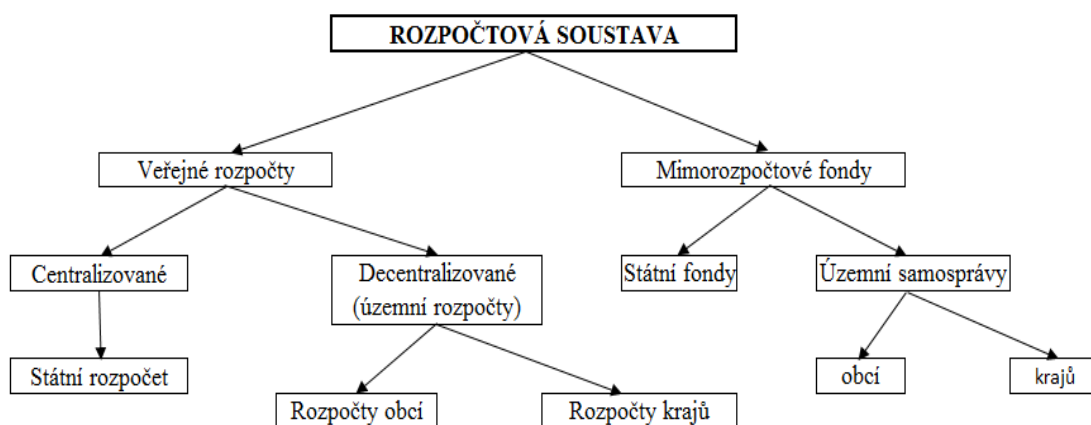
[7]

Graf 5 – 1 Státní rozpočet jako součást systému veřejných financí



[19]

5.3 Rozpočtová soustava ČR



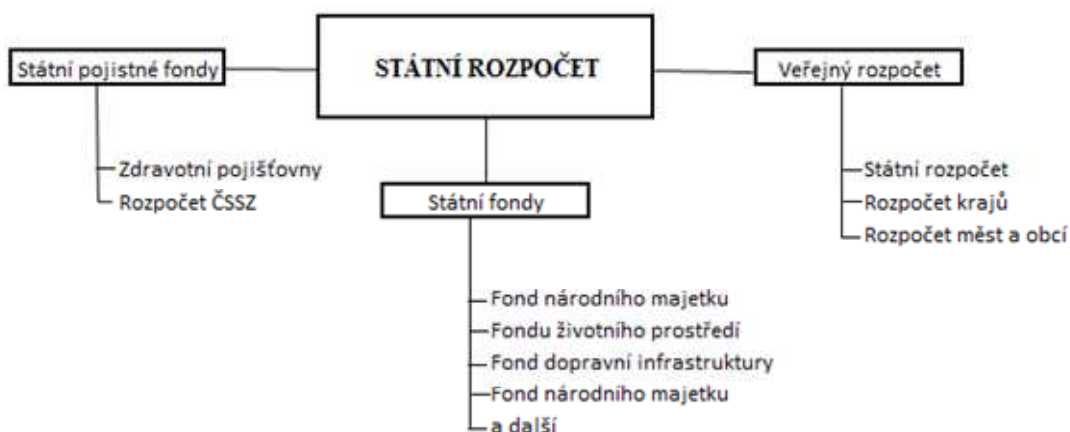
Obrázek 5 – 3 Rozpočtová soustava ČR

5.3.1 Státní rozpočet

Státní rozpočet je považován za nejvýznamnější veřejný rozpočet, který obsahuje a přerozděluje nejpodstatnější část veřejných příjmů. V návaznosti na něj fungují ostatní veřejné rozpočty i mimorozpočtové fondy. Vazba mezi jednotlivými rozpočty vůči státnímu rozpočtu může mít různý stupeň významnosti, může být bezprostřední i se zprostředkujícími vazbami.

Pohlížení na státní rozpočet může být z několika různých úhlů. Rozpočet může být chápan jako:

- a) peněžní fond, který se vytváří pro účely přerozdělování v souladu s pravidly veřejných financí, tj. neekvivalence, nenávratnost, nedobrovolnost;
- b) finanční plán, jehož pomocí se plánuje a vyznačují se hlavní veřejné finanční toky státu a podle kterého je povinné se řídit
- c) nástroj hospodářské politiky státu, kde je především formou makroekonomické stabilizační politiky.



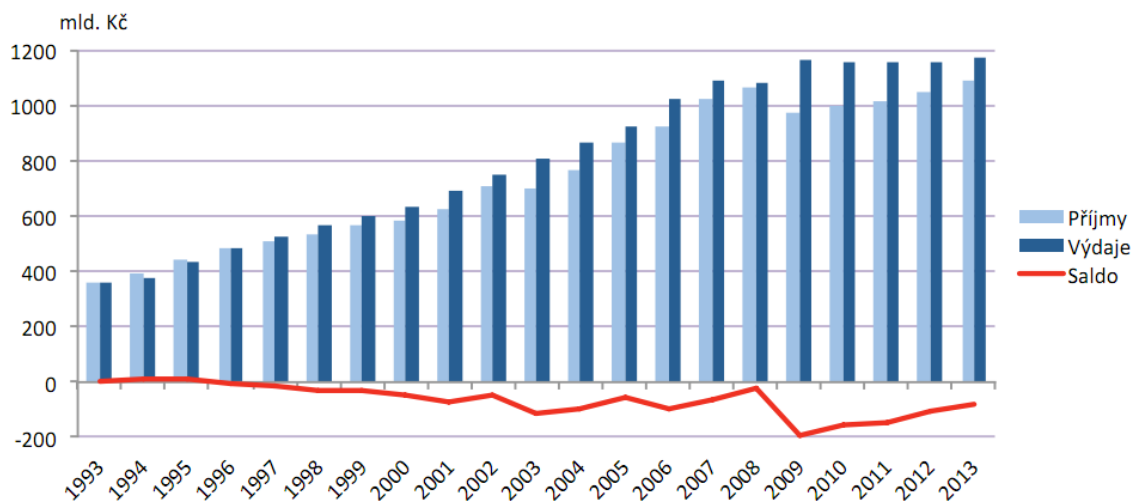
Obrázek 5 – 4 Skladba státního rozpočtu

Zákonem č. 218/2000 Sb., o rozpočtových pravidlech, v platném znění, jsou upravovány vztahy se státním rozpočtem spjaté.

Ministerstvo financí spolu s dalšími subjekty (samosprávné celky, dobrovolné svazky obcí, regionální rady a státní fondy) má za úkol vytvářet státní rozpočet, který následně schvaluje poslanecká sněmovna. Výchozím prvkem pro sestavování rozpočtu je střednědobý výhled (sestavuje se na bezprostřední dva roky po roce, na který je rozpočet sestavován) a střednědobý výdajový rámec (skládá se z celkových každoročních výdajů a státních fondů, pro které je vytvářen střednědobý výhled. Na návrh vlády jej určí Poslanecká sněmovna v usnesení, kde je zapsán jednou částkou. Střednědobý rámec, který byl schválený, se stává pro vládu závazným, je povinna se jím řídit a případné odlišnosti zdůvodnit).

[8]

Graf 5 – 2 Příjmy, výdaje a saldo státního rozpočtu v letech 1993 – 2013



[19]

Tabulka 5 – 2 Přehled očekávaných ukazatelů SR na léta 2014 – 2016 (mld. Kč)

	2014	2015	2016
Příjmy	993,3	1005,2	1017,6
Výdaje	1098,3	1110,2	1122,6
Saldo	-105	-105	-105

Zdroj: Schválené usnesení vlády ČR č. 433 ze dne 12. 6. 2013

[8]

5.3.2 Finance územní samosprávy

Územní rozpočty a mimorozpočtové fondy tvoří finanční systém na úrovni územní samosprávy, který je nedílnou součástí celkového systému v příslušné zemi. Jsou tedy součástí rozpočtové soustavy dané země a spadají do sféry veřejných rozpočtů.

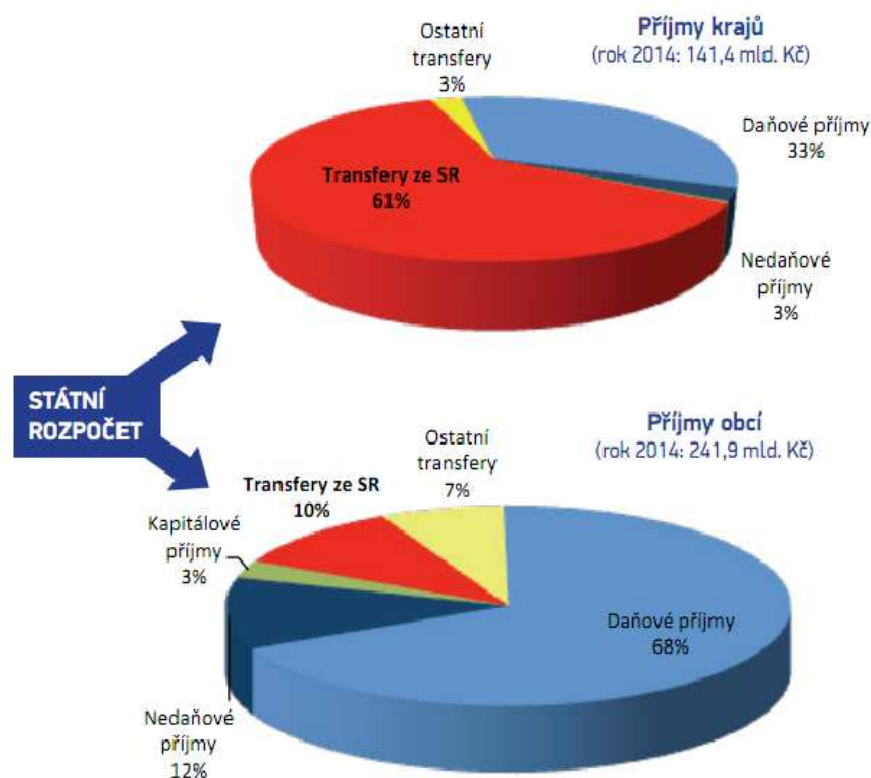
Dle zákona je povinností pro články každé úrovně územní samosprávy sestavovat územní rozpočet a řídit podle něj své hospodářství. Ve svých možnostech má navíc zastupitelstvo obce a kraje vytváření mimorozpočtových fondů. Využití těchto fondů je v oblasti financování potřeb pro územní samosprávu.

Principy finančního systému územní samosprávy: hospodaření podle ročního rozpočtu, vytváření mimorozpočtových fondů v omezené míře, konzistence finančního systému územní samosprávy s veřejnými financemi, rozhodovací pravomoc a odpovědnost za následky rozhodnutí, princip solidarity, průhlednost finančního systému a jeho stabilita, kontrolovatelnost, nenáročnost, účinnost.

Míra samofinancování obce je důležitým aspektem ve volbě příjmů a výdajů a jejich optimálnosti. Souvisí to zejména s oblastí veřejných statků. Optimální určení výdajů a příjmů jsou ovlivňovány také mírou finanční soběstačnosti, která je daná poměrem vlastních příjmů k celkovým příjmům rozpočtu.

[9]

Graf 5 – 3 Vztah státního rozpočtu k rozpočtům krajů a obcí



[19]

Rozpočet kraje

Zákonem č. 129/2000 Sb., o krajích, ve znění pozdějších předpisů, jsou stanoveny úkoly a očekávání pro kraje a jejich organizace. Kraje si rozpočet vytvářejí na rozpočtové období, které je totožné s kalendářním rokem. Při jeho sestavování se drží rozpočtového výhledu, který si stanovili na následujících 2-5 let po roce, pro který se rozpočet píše. V případě, že rozpočet není schválen do 1. ledna následujícího roku, je povinností kraje řídit se rozpočtovým provizoriem, které charakterizují pravidla stanovená krajským zastupitelstvem.

Obecně stát nepřebírá zodpovědnost za hospodaření kraje, ale pokud smluvně potvrdí skutečnost o změně, může začít zodpovídat za tento rozpočet se všemi jeho závazky.

Příjmy krajů jsou zejména z oblasti nenávratných zdrojů a to daňových příjmů, nedaňových příjmů, kapitálových příjmů, dotací ze státního rozpočtu, dotací ze státních fondů. Velikost objemu finančních prostředků získaných ze státního rozpočtu pro kraje činí pro rok 2014 částku 86,4 mld. Kč. Jedná se především o dotace pro školský systém, dále také na příspěvky na výkon státní správy.

Tabulka 5 – 3 Míra finanční soběstačnosti krajů v ČR v letech 2002-2010 (v %)

Rok	2002	2003	2004	2005	2006	2007	2008	2009	2010
Průměr ČR	29	14	16	38	37	40	41	35	36

Pozn.: míra soběstačnosti = $(\text{vlastní příjmy} / \text{celkové příjmy}) \times 100$

Rozpočet měst a obcí

Zákonem č. 128/2000 Sb., o obcích, ve znění pozdějších novel (dále jen zákon o obcích), se vymezuje postavení obcí v České republice. Obcí se v ČR považuje základní územní samosprávné společenství občanů. Hranicí území obce je tvořen územní celek. Dle Českého statistického úřadu dosáhl součet počtu obcí hodnoty 6 258. Pokud obec splňuje kritérium na počet obyvatel vyšší než 3 tisíce, stává se městem. Zákonem o obcích jsou také dány podmínky, za kterých se město stává statutárním. Česká republika má 26 statutárních měst, která se dále člení na městské obvody nebo městské části s vlastními orgány samosprávy.

Rozpočet obce se navrhuje na kalendářní rok, který je totožný s rozpočtovým obdobím. Zákonem je dána povinnost sestavit také rozpočtový výhled na 2 až 5 let, které bezprostředně navazují na rok, pro který je rozpočet sestavován. Obsahem rozpočtového výhledu jsou souhrnné základní údaje o příjmech a výdajích, dlouhodobých pohledávkách a závazcích, dlouhodobě realizovaných záměrech a finančních zdrojích.

Mezi příjmy rozpočtu obcí patří sdílené a svěřené daně, nedaňové příjmy, dotace z rozpočtové soustavy, nárokové dotace, nenárokové dotace - v rámci grantových programů. Ze státního rozpočtu dostaly obce a hl. město Praha pro rok 2014 finanční podporu ve výši 24,5 mld. Kč. Jedná se o prostředky na příspěvky na výkon státní správy, dotace do školství a dotace na investice.

Tabulka 5 – 4 Míra finanční soběstačnosti obcí v ČR v letech 2002-2010 (v %)

Rok	2002	2003	2004	2005	2006	2007	2008	2009	2010
Průměr ČR	64,8	58,3	60,6	72,3	69,3	70,1	71,8	67,2	63,7

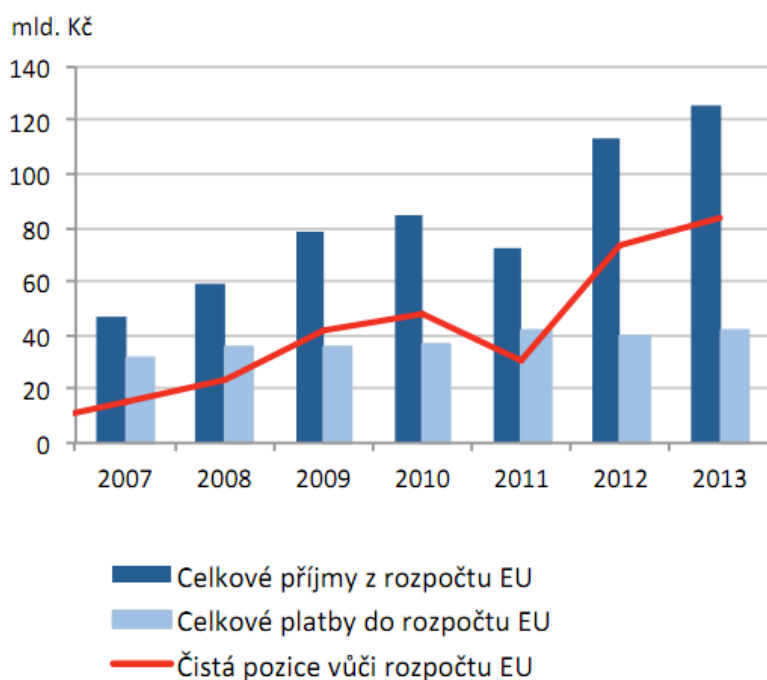
Pozn.: míra soběstačnosti = $(\text{vlastní příjmy} / \text{celkové příjmy}) \times 100$

[7; 10; 19]

5.3.3 Vazba na rozpočet EU

EU umožňuje díky svým vypsáním programům a zvolené politiky rozdělování peněz jednotlivým státům. Česká republika se díky objemu takto získaných peněz stala tzv. čistým příjemcem, tzn. od EU dostává více peněz než jí odvádí. Důvodem jsou zejména příjmy ze strukturálních fondů a Fondu soudržnosti (cca 60% prostředků přijatých v období 2004-2013). Nejvýznamnější politikou, co se finančních zdrojů týče, je Společná zemědělská politika, ze které se financují platby zemědělcům a to ve výši až 2/3 z celkových přijatých prostředků. Zbývající suma putuje do rozvoje venkova.

Graf 5 – 4 Srovnání objemu příjmů a plateb mezi ČR a EU



[19]

6 SPOLUPRÁCE S EU

6.1 Rozpočet EU

Rozpočty členských států jsou rozdílné od rozpočtu EU v mnoha ohledech. Rozdílnost je ve velikosti výdajů, ve vyrovnanosti rozpočtu EU, v systémech zdrojů rozpočtu EU a zaměřenosti svých výdajů.

- a) velikost výdajů – hodnota výdajů EU nepřesahuje 1,2% HDP. Velikost výdajů členských zemí se průměrně pohybuje v mezích přes 40% domácího produktu.
- b) vyrovnanost rozpočtu – EU má povinnost mít rozpočet vyrovnaný. Pro členské státy tato povinnost neplatí.
- c) zdroje rozpočtu – v EU existuje fungující systém zakládající se na velikosti HNP členských států a z toho odvíjejících se vyšších příspěvků
- d) zaměření výdajů – EU podporuje především konkurenceschopnost a zemědělskou politiku, zatímco členské státy vynakládají své finance do sociálních sfér

Charakteristika rozpočtu EU definovaná v unijních předpisech je zahrnuta v 11 základních principech.

- a) princip hrubého rozpočtu – vykazování příjmů a výdajů je hrubé a bez očištění
- b) každoroční sestavování rozpočtu – rozpočtový a kalendářní rok jsou shodné časové termíny
- c) vyrovnanost rozpočtu – sestavení vyrovnaného rozpočtu. Pokud vznikne přebytek, převede se do dalšího roku. Deficit se eviduje jako závazek dalšího rozpočtového období.
- d) jednotná měna – zvolená jednotná měna euro
- e) řádné finanční hospodaření – povinnost dodržovat hospodárnost, účinnost a efektivnost
- f) určení výdajů – odůvodnění a přiřazení všech závazků a výdajů k určitému cíli
- g) jednota – veškeré výdaje a příjmy obsaženy v jednom rozpočtu
- h) neúčelovost – neexistuje spojitost mezi příjmy a konkrétními výdaji
- i) transparentnost – nutné zveřejňování rozpočtu a konsolidovaných finančních zpráv
- j) věrnost zachycení – z účetního hlediska, nutnost zachycení veškerých operací
- k) všeobecnost – příjmy a výdaje jsou považovány za všeobecné a neúčelové položky příjmů rozpočtu

Tyto principy jsou základním prvkem pro rozpočtovou proceduru, kterou vzniká konečný rozpočet navazující na sedmiletou Finanční perspektivu EU. Reformou rozpočtu v roce 1986 započalo vytváření těchto perspektiv. Finanční perspektivy jsou navrhovány Komisí a následně schvalovány Radou a Parlamentem. Přičemž Radou musí být schvalování jednomyslné a Parlamentem, který nemůže navrženou perspektivu měnit, většinové. Finanční perspektivou je daná horní hranice ročních výdajů jak pro rozpočet samotný, tak pro jeho jednotlivé části. Z dlouhodobého hlediska je možné plánování příjmů a výdajů rozpočtu a následně vhodnější realizování dlouhodobějších politických cílů, které svou obsáhlostí zasahují do více let.

Tabulka 6 – 5 Finanční perspektiva EU na léta 2007-2013 (běžné ceny; v mil EUR)

Položky závazků	2007	2008	2009	2010	2011	2012	2013	Celkem
1. Udržitelný růst	53 979	57 653	59 700	61 782	63 638	66 628	69 621	433 001
2. Ochrana přírodních zdrojů a správné hospodaření s nimi	55 143	59 193	59 639	60 113	60 338	60 810	61 289	416 525
3. Občanství, svoboda, bezpečnost a právo	1 273	1 362	1 523	1 693	1 889	2 105	2 376	12 221
4. EU jako globální partner	6 578	7 002	7 440	7 893	8 430	8 997	9 595	55 935
5. Administrativa ¹⁾	7 039	7 380	7 699	8 008	8 334	8 670	9 095	56 225
6. Kompenzace, vyrovnávací platby	445	207	210					862
Položky závazků celkem (% HND)	124 457 1,04 %	132 797 1,06 %	136 211 1,04 %	139 489 1,02 %	142 629 1,00 %	147 210 0,99 %	151 979 0,98 %	974 769 1,02 %
Položky plateb celkem (% HND)	122 190 1,02 %	129 681 1,03 %	123 858 0,94 %	133 505 0,97 %	133 452 0,93 %	140 200 0,94 %	142 408 0,91 %	925 294 0,96 %
Dostupná rezerva	0,22 %	0,21 %	0,30 %	0,27 %	0,31 %	0,30 %	0,33 %	0,28 %
Strop vlast. zdrojů, jako % HND	1,24 %	1,24 %	1,24 %	1,24 %	1,24 %	1,24 %	1,24 %	1,24 %

¹⁾Výdaje na důchody, které jsou zahrnuty v limitu tohoto okruhu, jsou vypočítány bez příspěvků zaměstnanců do systému důchodového zabezpečení, do maximální výše 500 mil EUR v cenách roku 2004 na období let 2007-2013.

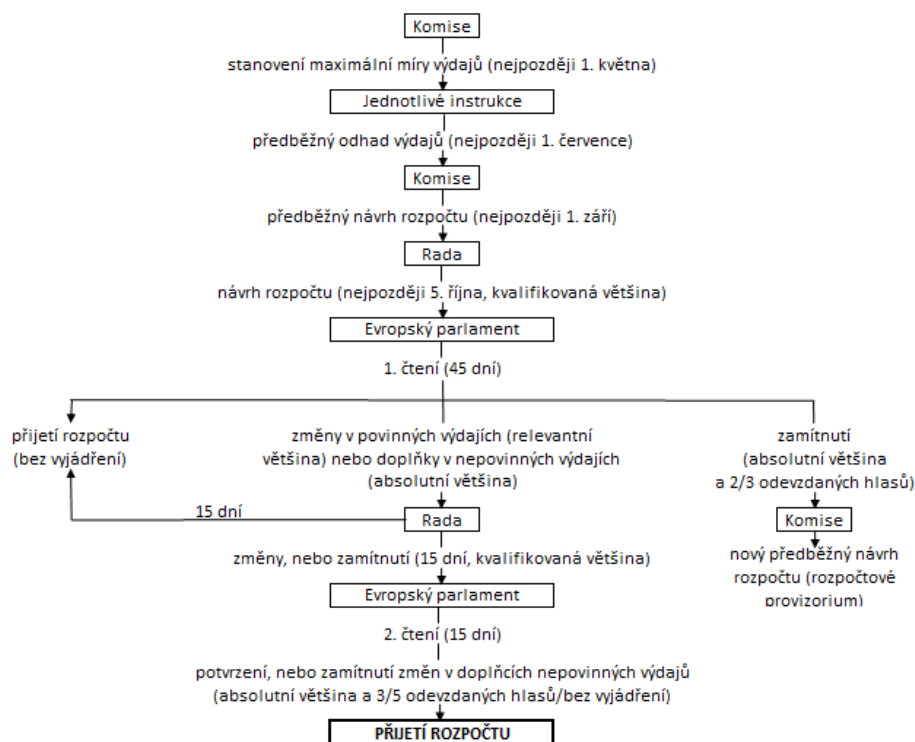
Schvalování rozpočtu má několik kroků. Začíná předložením a schválením Radou, poté je prezentován v Parlamentu v prvním čtení. Parlament navrhne své připomínky a pošle je Radě, která může upravit výtky a pozměněný návrh opět předloží Parlamentu. Následuje druhé čtení v Parlamentu, po kterém je verze rozpočtu schválena nebo zamítnuta. Pro schválení rozpočtu je potřebný nadpoloviční počet všech zvolených poslanců a zároveň 60 % přítomných. Systém neumožňuje schválit deficitní rozpočet. Pokud se rozpočet schválí, je podepsán předsedou Parlamentu.

Mezi pravomoci Rady patří rozhodování o povinných výdajích (bezpečnost, zahraniční závazky, zemědělství apod.), u kterých může Parlament pouze navrhnout změny. Tyto změny musí být schváleny prostou většinou hlasů.

Pravomoci Parlamentu obsahují rozhodování o nepovinných výdajích (životní prostředí, výzkumné programy, vzdělání, podpora regionů apod.). Skupinu těchto výdajů může konzultovat s Radou, ovšem odhlasovat ji musí nadpoloviční většina všech zvolených poslanců.

Podpisem se rozpočet ztvrzuje a začíná platit 1. ledna následujícího roku. Ukončením rozpočtového roku začíná proces kontroly plnění rozpočtu. Tuto funkci zastává Účetní dvůr, který závěrečnou zprávu zveřejňuje ve výroční zprávě Účetního dvora. S touto zprávou se dále pracuje a to kvůli doporučení na zlepšení hospodaření pro další období. Tyhle skutečnosti projednává Rada EU, která navrhuje Evropskému parlamentu doporučení pro zlepšení jejich funkcí a následné zlepšení rozpočtu období budoucích.

V případě včasného nepodepsání návrhu rozpočtu platí od začátku rozpočtového roku provizorní EU rozpočet. Ten byl zvolen, jako 1/12 výše hospodaření z loňského roku anebo navrženého rozpočtu na každý měsíc. Tento stav platí do doby schválení a podepsání rozpočtu nového. Pokud dojde k neočekávaným událostem, je v pravomoci Komise navrhnout úpravu rozpočtu. Jestliže dojde k opravám rozpočtu nebo rozpočtu dodatečnému, platí stále stejná pravidla pro jeho schválení jako pro rozpočet běžný.



Obrázek 6 – 5 Rozpočtový proces v EU [zdroj: ÚV (2009b)]

6.2 Regionální politika EU

Významným rozdílným prvkem každého regionu je jeho sociálně-ekonomická úroveň, která se dále promítá a ovlivňuje celkový hospodářský rozvoj daného státu. Aby vláda předešla problémům vznikajícím mezi regiony, začala uplatňovat regionální politiku. Zavedením regionální politiky se předpokládá snižování rozdílů v regionech a naopak zvyšování jejich konkurenceschopnosti, která má za následek zlepšení regionální i národní ekonomiky.

Základními prvky regionální politiky jsou solidarita a soudržnost. Úkolem solidarity je pomáhat obyvatelům a regionům, které jsou podprůměrné v porovnání s ostatními členskými zeměmi v hospodářské a sociální oblasti. V návaznosti na solidaritu probíhá soudržnost, která zviditelňuje skutečnost, že snížením rozdílu a následným zlepšením ekonomiky, vznikají výhody pro všechny zakomponované.

EU přikládá regionální politice velký význam, a proto k dosažení vytyčených cílů ji financuje vysokou částkou svých prostředků (objem prostředků je druhý nejvyšší hned po financích vložených do společné zemědělské politiky).

Regionální politika má své hlavní nástroje, mezi které patří strukturální fondy a Kohezní fond.

Úrovně regionální politiky:

- a) nadnárodní – nezávislým činovníkem je přímo EU. Nositelem je Evropská komise a další evropské instituce.
- b) národní – je úkolem každé členské země, která přijímá některá společná pravidla. Nositelem je vláda příslušné země, její ministerstva a orgány státní správy.
- c) regionální – zavedena ve většině zemí, její pozice se stává stále více silnější. Nositelem jsou orgány územní samosprávy, podniky, podnikatelé a instituce.

6.2.1 Principy regionální politiky EU

Při financování jednotlivých projektů se vychází z následujících principů.

- **základní principy regionální politiky EU**
 - a) partnerství – jedná se o vertikální a horizontální spolupráci na všech úrovních mezi orgány, které mají v kompetenci rozhodovat o přidělení finančních prostředků ze strukturálních fondů
 - b) programování – vytváří časový harmonogram pro alokaci prostředků, protože se většinou jedná o víceleté a víceoborové programy. Tyto programy jsou záležitostmi jednotlivých vlád každé členské země.

c) adicionalita – tzv. doplňkovost; výdaje členských států by se neměly snižovat, prostředky z EU by je měly pouze doplňovat

d) koncentrace – prostředky jsou směřovány do regionů, kde je největší potřeba pomoci, kde je možnost dosáhnout největšího užitku. Vše dle plánů pro předem stanovené cíle.

- **vedlejší principy regionální politiky EU**

a) subsidiarita – realizace vytyčených cílů probíhající na nejnižší úrovni veřejné správy, která zároveň přebírá zodpovědnost za příslušné činy

b) monitorování a vyhodnocení – jedná se o průběžné kontrolování a hodnocení provedených činností a celková efektivita využití prostředků. Hodnotí se pomocí bodů. Boduje se realizace projektu, očekávaný dopad a jeho přínos.

[12; 20]

6.2.2 Základní cíle regionální politiky pro období 2014 – 2020

Pro uskutečňování vytyčených cílů politiky se navrhuje rámec operačních programů. Tyto programy jsou výsledkem posouzení předchozích let a odrazem priorit pro roky následující.

Navržené operační programy:

- oblast ekonomiky a podpory konkurenceschopnosti: *OP Podnikání a inovace pro konkurenceschopnost; OP Výzkum, vývoj a vzdělání, OP Zaměstnanost*
- oblast dopravní a environmentální infrastruktury: *OP Doprava, OP Životní prostředí*
- oblast podpory růstu a konkurenceschopnosti na úrovni regionů: *Integrovaný regionální OP*
- oblast nejvýznamnějšího regionu republiky z ekonomického hlediska: *OP Praha – pól růstu ČR*
- oblast řízení a koordinace budoucí intervence pro celou soustavu OP: *OP Technická pomoc*

Pro dosažení vytyčených cílů, kterými jsou charakteristické potřeby programového období 2014-2020, byly formulovány skupiny principů. Pro úspěšné řízení intervencí a fondů SSR pro období 2014-2020 jsou základní tyto principy:

- a) princip strategického zaměření a propojování – dle strategie Evropa 2020
- b) princip podpory fungujícího trhu – posílení finančních nástrojů potřebných pro místa, kde hrozí tržní selhání

- c) princip podpory kvalitních projektů – snaha zacílit na každou úroveň projektů pomocí efektivních ukazatelů
- d) princip snadnější přípravy a realizace projektů – vytvoření pozice v přípravě projektů pro metodické prostředí a následné zajištění kvalifikovaných lidských zdrojů pro plánované intervence

[21]

6.3 Fondy EU

6.3.1 Strukturální fondy EU

Orgánem, který kontroluje a řídí strukturální fondy je Ministerstvo pro místní rozvoj. Dle tematického zaměření jednotlivých operačních programů se liší zprostředkující orgán.

Evropský fond regionálního rozvoje (ERDF)

ERDF hraje důležitou roli ve financování tzv. tvrdých projektů (investičních). Nárok na spolufinancování projektů z fondu mají regiony, které mají HDP na obyvatele nižší než 75% průměru HDP EU25. Úlohou fondu je podpora veřejných a soukromých investic na pomoc odstranění rozdílů mezi regiony v Evropské unii. Fond vznikl již v roce 1975 a roku 1988 byl integrován do regionální politiky EU. Mezi hlavní úkoly fondu patří financování výzkumu, inovace, ochrana životního prostředí a prevence rizik. Především projekty s cílem zlepšení hospodářského růstu, podpory podnikání, rozvoj malých a středních podniků, cestovního ruchu, kultury a spolupráce mezi městy a venkovem, přeshraniční spolupráce a ochrana životního prostředí. Neopomenutelnou položku tvoří investice do infrastruktury v nejméně rozvinutých regionech.

[7; 22]

Evropský sociální fond (ESF)

Nástrojem Evropské unie pro realizování politiky nezaměstnanosti je Evropský sociální fond. Přes tento fond je snaha rozvíjet zaměstnanost, snižovat nezaměstnanost, podporovat sociální začleňování osob a rovné příležitosti se zaměřením na rozvoj trhu práce a lidských zdrojů. Jedná se především o tzv. projekty měkké (neinvestiční).

Ve zkráceném programovém období 2004-2006 bylo České republice přičteno 456,98 mil. eur. V následném období 2007-2013 se finanční pomoc vyšplhala na částku 3,8 mld. eur.

Řídícím a kontrolním orgánem pro projekty sponzorované z fondu ESF je Ministerstvo práce a sociálních věcí, Ministerstvo školství, mládeže a tělovýchovy a Magistrát hlavního města Praha. Tyto orgány spolupracují s dalšími ministerstvy a orgány místní a regionální samosprávy.

[23]

6.3.2 Fond soudržnosti (FS)

Evropská unie zřídila fond soudržnosti za účelem posílení hospodářské a sociální soudržnosti. Cílem financování tohoto fondu jsou investiční projekty v oblasti životního prostředí a dopravy. Členské státy, u kterých hrubý národní produkt nepřesáhne 90% průměru EU a které se účastní programu pro splnění podmínek hospodářské konvergence, mohou požádat o spolufinancování svého projektu z tohoto fondu. Podmínkou pro projekty anebo skupiny projektů je, že celkové náklady nesmějí být nižší než 10 mil. EUR.

Česká republika využila již předvstupní fond ISPA, na který poté navázala Fondem soudržnosti. Kandidátské státy mohly v období od roku 2000 do dne vstupu do EU využít fond ISPA k vylepšení úrovně infrastruktury v oblastech dopravy a životního prostředí. Pro ČR bylo podmínkou k úspěšnému využití možností Fondu soudržnosti účast také v ISPA v období před vstupem do EU.

Dle typu realizovaného projektu se stanoví výše spoluúčasti na financování projektu. Horní hranice této pomoci sahá až do výše 85% veřejných nebo ekvivalentních výdajů.

Česká republika dostala ještě před vstupem do EU schváleno 13 projektů v oblasti životního prostředí. Podané projekty schvaluje Evropská komise. Financování těchto projektů proběhlo nejdříve z fondu ISPA a po vstupu České republiky do EU se přetransformovaly do nástroje Fondu soudržnosti. Celkové náklady byly vyčísleny na 321,6 milionů euro a z toho EU dotovaná částka sahala do výše 217,5 milionů euro. Po vstupu ČR do EU bylo od roku 2004 do roku 2006 schváleno 25 projektů s objemem celkových uznatelných nákladů 527,8 milionů euro, z toho EU přispěla částkou 378,8 milionů euro.

[24]

7 ŘÍZENÍ STAVEBNÍ ZAKÁZKY

Řízení stavební zakázky znamená naplánování, vypracování a řízení realizace. Jedná se o konkrétní a jedinečný postup nad každým projektem s využitím projektových postupů, nástrojů a technik.

Předmětem řízení jsou:

- lidé – rozmístění lidí, jejich hodnocení a rozvoj kvalifikace
- finance – získání prostředků a jejich optimální umístění, charakteristika finančních toků
- marketing a obchod – forma výstupů, vztahy způsobené závazky, nákup a prodej
- kvalita – dodržení právních předpisů, standardů, řízení jakosti dle ISO

Prostředky řízení je:

- plánování – specifikování cílů a prostředků k jejich dosažení, vytvoření časového harmonogramu, nástrojem jsou strukturované plány
- organizování – proces propojení hmotných, nehmotných a osobních složek, které povedou k optimálnímu dosažení plánovaných cílů
- operativní řízení – jedná se o proces, ve kterém je snaha předcházet odchylkám, snažit se řešit ty vzniklé

7.1 Životní cyklus projektu

7.1.1 Iniciování

Ve fázi iniciování se provádí definování projektových cílů včetně rozsahu projektu, časového rámce realizace a výstupů projektu. Ve stejné době se jmenují členové řídicího výboru, projektový manažer a členové projektového týmu. V této fázi se také definuje postup řešení.

7.1.2 Plánování

Jedná se o procesy specifikace provedení, tvorbu časového plánu a finančního rozpočtu. Obsahuje informace o přípravě projektu, předprojektu a projektu samotném. Konkrétně se jedná o stanovení harmonogramu a milníků projektu, identifikování projektových rizik, definování kritérií úspěšnosti projektu a způsoby komunikace. Měla by se zajistit kvalita projektu a stanovit se kontrolní mechanismy.

7.1.3 Provádění

Provádění je tzv. realizační fázi projektu, ve které se provádí činnosti spojené s přípravou provádění, vlastním prováděním a závěrem provádění zakončeném předáním a převzetím stavby a kolaudačním rozhodnutím.

7.1.4 Provozování

Provozování nastává běžným provozem, opravou a údržbou, modernizací a rekonstrukcí.

7.1.5 Ukončení

K ukončení dojde v případě vytvoření dokumentace k odstranění stavby, řízením o odstranění stavby a následným povolením k odstranění a stavby a její likvidací.

7.2 Finanční řízení projektu

Projekt v praktické části byl spolufinancován z Fondu soudržnosti, a proto v této kapitole popíšu finanční řízení právě z tohoto fondu. Nepostradatelnou částí procesu získání financí z fondu, je její žádost, která by měla obsahovat ekonomickou analýzu projektu a analýzu nákladů a výnosů. EU obvykle podporuje projekty ve výši 60 – 75 % uznatelných výdajů. Zadavatel projektu je povinen najít další zdroj na spolufinancování. Žádost přezkoumá Evropská Komise, která své vyjádření zapíše do tzv. Rozhodnutí Komise. Následuje zápis projektu do Státního fondu životního prostředí ve formě tzv. Smlouvy o realizaci projektu.

Financování probíhá ve třech fázích. Nejprve dojde k platbě mezi Evropskou Komisí a Platebním orgánem (Ministerstvem financí), pokračuje mezi platebním orgánem, jednotkou a konečným příjemcem a končí platbou mezi příjemcem a dodavatelem.

Získávání zdrojů z Fondu soudržnosti je podmíněno několika podmínkami, které musí být dodrženy, aby mohl být projekt úspěšně financován. Základní informace o financování z fondu jsou obsaženy v nařízení Rady č. 1164/94, které bylo novelizováno nařízením č. 1264/1999 a č. 1265/1999. Průběh celého projektu včetně doby po ukončení je proto kontrolován orgány Evropské komise i České republiky.

7.2.1 Identifikace projektu

Podpora má své hlavní oblasti zejména ve skupinách projektů životního prostředí a dopravy. Finanční zdroje zabezpečí buď celý projekt, nebo její jednotlivé etapy. Financovány mohou být také skupiny projektů tvořící celek se společnou strategií. Seskupují se projekty v téže oblasti zájmů a se společnými a definovanými cíli. Je potřeba mít zajištěn dohled nad projekty, který má funkci koordinátora monitorující projekty.

7.2.2 Finanční alokace Fondu soudržnosti

Podpora z Fondu soudržnosti ve spojení se strukturálními fondy nesmí překročit 4% HDP. Pomoc pro projekty sahá do výše až 80 – 85% veřejných výdajů. Kvůli předcházení problémů s kumulací a překrýváním fondů nesmí být pro žádnou položku zažádáno u jiného fondu. S Fondem soudržnosti není zároveň povoleno čerpat s Evropským zemědělským orientačním a záručním fondem, Evropským sociálním fondem, Evropským fondem pro regionální rozvoj a Finančním nástrojem pro orientaci

rybolovu. Další podmínkou je výše případné kombinované podpory, která nesmí přesáhnout 90% celkových výdajů na projekt.

7.2.3 Rozhodnutí komise o přidělení podpory

Hodnocení probíhá na základě analýzy nákladů a přínosů. Pokud do tří měsíců rozhodne Komise na základě splněných požadavků daných nařízením o udělení pomoci, určí také částku finanční podpory a finanční plán s nutnými podmínkami pro provádění projektu.

7.2.4 Financování projektu

Finanční prostředky se zasílají orgánům či subjektům zaznamenaných v žádosti, kterou předkládá členský stát. Platby mohou probíhat několika způsoby. Mohou probíhat pomocí záloh, průběžných plateb anebo platbou konečného zůstatku. Pro průběžné platby a platby konečného zůstatku je povinností dokládat potvrzené faktury nebo účetní dokumenty s rovnocennou důkazní hodnotou.

Průběh platby:

- platba zálohy ve výši 20%, která je zaslána na účet určeného orgánu nebo subjektu uvedeného ve smlouvě,
- průběžné platby, které se vyplácejí na základě potvrzených a skutečně zaplacených výdajů;
- konečný zůstatek, který se vypočítá na základě potvrzených a skutečně zaplacených výdajů

Platba probíhá třikrát ročně a to na základě žádostí zaslaných nejpozději 1. března, 1. července a 1. listopadu. Převod finančních prostředků nastane do dvou měsíců od přijetí žádosti.

7.2.5 Monitorování a kontrola projektu

Každý projekt je monitorován dle dohodnutých postupů Komise a členských států. Členský stát má odpovědnost za každoroční zaslání prováděcí zprávy o průběhu každého projektu. Po ukončení projektu má členský stát šesti měsíční lhůtu na zaslání závěrečné zprávy. Na základě monitorování může komise změnit výši podpory a podmínky jejího získání. V případě zjištění nesrovnalostí může dojít Komisi k pozastavení celé průběžné platby. Pokud dojde k neoprávněně vyplaceným částkám, které mají být vráceny zpět, navyšují se o úrok z prodlení určený podle pravidel stanovených Komisí.

[4; 13]

8.1.1 Základní informace

Název stavby:	ROZŠÍŘENÍ ZDROJE PITNÉ VODY A INTENZIFIKACE ÚPRAVNY VODY V ČESKÉ SKALICI
Místo stavby:	Česká Skalice
Katastrální území:	k.ú. Česká Skalice
Kraj:	Královéhradecký
Kategorie stavby:	ekologická
Charakter stavby:	rekonstrukce
Účel stavby:	úpravna vody
Provozovatel:	Českoskalické vodárny, s.r.o.
Datum realizace:	6. 4. 2012 – 2. 8. 2013
Kapacita:	

SO 1: Rozšíření zdroje pitné vody

- rekonstrukce vstrojení stávajícího vrtu J-9
- vybudování doplňkového jímacího vrtu k vrtu J-9
- vybudování dvou monitorovacích vrtů MV-1 a MV-2

SO 2: Intenzifikace objektu úpravny vody

- rekonstrukce objektu a areálu úpravny vody
- výměna stávajícího technologického zařízení na úpravu vody
- výměna přívodního potrubí LT-DN200 na ÚV

Zvýšení odběru vody: ze stávajícího průměru 20 l.s⁻¹ na 25 l.s⁻¹

ze stávajícího maxima 25 l.s⁻¹ na 30 l.s⁻¹

8.1.2 Charakteristika stavební zakázky (objekt, provedené práce)

Základní údaje o stavbě

Dle požadavku provozovatele vodovodu (Českoskalické vodárny, s.r.o.) se jedná o zvýšení odběru vody ze stávajícího vrtu J-9 ze současných 1800 m³/den na 2500 m³/den pro město Česká Skalice. Odběr podzemní vody ze studny J-9 je povolen rozhodnutím MÚ Náchod č.j. 101033/2003/ŽP/Sy/PJ9 ze dne 22.12.2003, a to do roku 2014 v následujícím množství:

- průměrný odběr: 20 l.s⁻¹
- maximální odběr: 25 l.s⁻¹

V blízkosti stávající vrtané studny J-9 bude tedy vyhlouben doplňkový jímací objekt. Tento objekt bude konstrukčně řešen jako vrtaná studna hluboká 60 m s technickými parametry obdobnými stávající vrtané studni J-9. V prostoru stávající vrtané studny jsou příznivé hydrogeologické podmínky pro zvýšení odběru podzemní vody na:

- průměrný odběr: 25 l.s⁻¹
- maximální odběr: 30 l.s⁻¹

Povolení ke zvýšenému odběru podzemní vody navrhujeme řešit společně pro vrtanou studnu J-9 i doplňkový jímací objekt, tj. jako celkové množství vody odebírané z obou objektů.



Obrázek 8 – 7 Projekt „Rozšíření zdroje pitné vody a intenzifikace úpravny vod v České Skalici“

[zdroj: MÚ Česká Skalice]

Je také navrženo vybudování monitorovacího systému zahrnujícího stávající vodárenské objekty (tj. Říkovská studna a vrtaná studna J-8) a 2 nové monitorovací vrty V-1 a V-2 vyhloubené v prostoru mezi ohniskem znečištění v areálu dnešní společnosti Rigips s.r.o. a vrtanou studnou J-9. Monitorovací systém měl sloužit k vymezení plošného rozsahu a sledování případné migrace znečištění ve spodnoturonské zvodni a stanovení optimálního režimu odběru podzemních vod z jímacího objektu J-9 tak, aby bylo zcela eliminováno riziko využívání podzemní vody kontaminované chlorovanými uhlovodíky.

Dále je řešena rekonstrukce stávajícího objektu úpravny vody, který je umístěn jako solitérní stavba na jihozápadním okraji České Skalice. Majitelem objektu je město Česká Skalice. Objekt je umístěn v oploceném areálu na pozemku parc.č. 1374/6 – zastavěná plocha a nádvoří. Na areál se vztahuje ochranné pásmo vodního zdroje 2. stupně.

Tabulka 8 – 6 Dotčené pozemky a jejich charakteristika

ČP	vlastník + adresa		LV	pozn.
1374/4	Město Česká Skalice	třída T. G. Masaryka 80, Česká Skalice, 552 03	10001	areál ÚV
1374/6	Město Česká Skalice	třída T. G. Masaryka 80, Česká Skalice, 552 03	10001	objekt ÚV
1374/5	Město Česká Skalice	třída T. G. Masaryka 80, Česká Skalice, 552 03	10001	
1361/1	Město Česká Skalice	třída T. G. Masaryka 80, Česká Skalice, 552 03	10001	
288/2	Město Česká Skalice	třída T. G. Masaryka 80, Česká Skalice, 552 03	10001	
1373/4	Město Česká Skalice	třída T. G. Masaryka 80, Česká Skalice, 552 03	10001	
1373/5	Město Česká Skalice	třída T. G. Masaryka 80, Česká Skalice, 552 03	10001	
1372/22	Josef Škalda	Zlích 90, Česká Skalice, 552 03	637	
	Václav Škalda	Třtice 15, Česká Skalice, 552 03		
1372/24	Město Česká Skalice	třída T. G. Masaryka 80, Česká Skalice, 552 03	10001	
1549/8	Město Česká Skalice	třída T. G. Masaryka 80, Česká Skalice, 552 03	10001	
1448/1	Město Česká Skalice	třída T. G. Masaryka 80, Česká Skalice, 552 03	10001	
1549/11	Město Česká Skalice	třída T. G. Masaryka 80, Česká Skalice, 552 03	10001	vrt J-9
1448/2	Město Česká Skalice	třída T. G. Masaryka 80, Česká Skalice, 552 03	10001	vrt V-1
1372/20	Jaroslav Bálek	Tučkova 776/4, Brno, Veveří, 602 00	2402	vrt V-2

Vlastnické poměry nebo jiná práva k pozemkům

V rámci územního řízení byly s vlastníky stavbou dotčených pozemků uzavřeny smlouvy o smlouvě budoucí o uzavření věcného břemene.

Členění stavby

Stavba obsahuje:

a) Stavební objekty:

SO 01 Rozšíření zdroje pitné vody

SO 02 Intenzifikace úpravny vody

SO 2.10 - Rekonstrukce budovy

SO 2.11 - Oplocení areálu

SO 2.12 - Komunikace pochůzná a pojezdná

SO 2.13 - Přístřešek pro popelnice

SO 2.14 - Stavební elektroinstalace

SO 2.20 - Zkapacitnění potrubí - surová voda

SO 2.21 - Odstranění nevyužívaného potrubí

SO 2.22 - Napojení odpadních vod z úpravny na stávající kanalizaci

b) Provozní soubory:

PS 1 - Technologická část rozšíření zdroje pitné vody

PS 2 - Technologická část úpravny vody

PS 3 - Automatický systém řízení

8.1.3 Údaje o dosavadním využití

Oblast úpravny vod a vrtané studny J-9 se nachází v údolní nivě Úpy v jižní okrajové části města Česká Skalice. Nejbližší okolí jímacího objektu leží mimo souvislou zástavbu, tj. mimo průmyslové a sídelní zóny města, v prostoru využívaném převážně zemědělsky (louky, pole), příp. rekreačně (zahrady).

Likvidace odpadních vod je na území města řešena prostřednictvím veřejné kanalizace svedené na čistírnu odpadních vod.

Povrch terénu v oblasti úpravny vody a studny J-9 je rovný a nachází se v nadmořské výšce okolo 272 m n.m.

Pro potřeby veřejného vodovodu byly v minulosti rovněž využívány další dva jímací objekty, tj. původní šachtová Říkovská studna a vrtaná studna J-8, které se nacházejí ve vzdálenosti cca 270 m severním směrem od vrtané studny J-9. Studna J-8 sloužila převážně jako náhradní zdroj, příp. jako doplňkový zdroj vody v období špičkových odběrů. V souvislosti se zjištěným znečištěním podzemní vody chlorovanými uhlovodíky byl vodárenský odběr podzemní vody z Říkovské studny v roce 1993 zastaven. Prokázaná kontaminace souvisí se starou ekologickou zátěží v areálu bývalé společnosti Alfet (dnes Rigips s.r.o.). Ze stejného důvodu se do budoucna nepředpokládá další využívání vrtané studny J-8, tato studna by měla nadále sloužit jako monitorovací objekt pro sledování úrovně znečištění.

Pro zajištění ochrany vodního zdroje využívaného vrtanou studnou J-9 bylo rozhodnutím MÚ Náchod č.j. 101033/2003/ŽP/Sy/PJ9 ze dne 22.12.2003 stanoveno ochranné pásmo prvního stupně ve tvaru nepravidelného čtverce na pozemcích parc.č. 1549/11 a 1550/9 v k.ú. Česká Skalice. Na základě nového návrhu z roku 2003 (Blecha-Mikeš-Bína 2003) bylo pro ochranu vodních zdrojů využívaných vrtanou studnou J-9 a Pivovarskou studnou stanoveno rozhodnutím MÚ Náchod č.j. 6813/2003/ŽP/Lu/A2 společné ochranné pásmo druhého stupně.

Z hlediska ochrany vod je oblast vrtané studny J-9 součástí ochranných pásem I. a II. stupně stanovených k ochraně vodního zdroje využívaného touto studnou. Území je dále součástí chráněné oblasti přirozené akumulace vod Východočeská křída vyhlášené Nařízením vlády č. 85/1981 Sb.

Zájmové území je rovněž součástí zranitelné oblasti stanovené nařízením vlády 103/2003 Sb., kterým je upraveno používání a skladování hnojiv, střídání plodin a provádění protierozních opatření v těchto oblastech.

Z hlediska ochrany přírody a krajiny není území v širším okolí vrtané studny J-9 součástí zvláště chráněných území ve smyslu zákona 114/1992 Sb., o ochraně přírody a krajiny, ve znění pozdějších předpisů.

8.1.4 Počáteční stav a důvody realizace

Potřeba zvýšení odběru vody ze stávajícího vrtu J-9 ze současných 1800 m³/den na 2500 m³/den a vybudování monitorovacího systému, který by zahrnoval stávající vodárenské objekty. Další položkou zakázky je vybudování 2 nových monitorovacích vrtů v oblasti společnosti Rigips, s.r.o. Dále je řešena rekonstrukce stávajícího objektu úpravy vody, který je umístěn jako solitérní stavba na jihozápadním okraji České Skalice. Rekonstrukce je nutná jednak z důvodu výměny technologického zařízení a jednak z důvodu náhrady a úpravy dožívajících konstrukcí a zařízení tak, aby vyhovovaly současným požadavkům.

Intenzifikace technologické části úpravy vody je řešena jako celková obnova stávající zastaralé technologie. Bude tedy provedena náhrada stávající předúpravy surové vody, náhrada stávajících filtrů a čerpací techniky. Technologický provoz úpravy vody bude plně automatizován.

Bude také v celé délce provedena výměna přívodního potrubí (surová voda) z vrtu J-9 na úpravnu vody.

8.2 Harmonogram realizace

Projektová příprava, zajištění stavebního povolení a vlastní realizace stavby probíhala v těchto průběžných termínech:

- projednání s dotčenými úřady 6 týdnů
- vydání povolení 9 týdnů
- výběr zhotovitele stavby 4 týdny
- realizace 24 měsíců

Pro představu zde uvedu stručný přehled dob trvání hlavních prací realizační fáze:

a) Stavební objekty:

SO 01 Rozšíření zdroje pitné vody	241 dnů
SO 02 Intenzifikace úpravy vody	331 dnů
SO 2.10 - Rekonstrukce budovy	326 dnů
SO 2.13 - Přístřešek pro popelnice	10 dnů

SO 2.14 - Stavební elektroinstalace	30 dnů
SO 2.20 - Zkapacitnění potrubí - surová voda	79 dnů
SO 2.21 - Odstranění nevyužívaného potrubí	20 dnů
SO 2.22 - Napojení odpadních vod z úpravny na stávající kanalizaci	20 dnů
b) Provozní soubory:	
PS 1 - Technologická část rozšíření zdroje pitné vody	294 dnů
PS 2 - Technologická část úpravny vody	3 dny
PS 3 - Automatický systém řízení	15 dnů

Celá verze Harmonogramu stavebních prací je uvedena v příloze č. 1.

8.3 Postup zadávacího řízení realizační fáze projektu

8.3.1 Výběrové (zadávací) řízení

Zadavatel, město Česká Skalice, si zajistilo výběrové řízení pro zadávání zakázky na projektovou dokumentaci s možností získání dotace ze strany státu a z fondu Evropské unie. Na základě projektové dokumentace, kterou zpracovala firma RECprojekt, s.r.o., posuzovala hodnotící komise doručené nabídky. Zákonem o veřejných zakázkách a pravidly EU byly určeny podmínky pro zadávací řízení. Výběrové řízení pro provádění projektu vyhrála firma Metrostav a.s.

Průběh zadávacího řízení

Zadavatel zadal tuto veřejnou zakázku jako podlimitní veřejnou zakázku na stavební práce v užším řízení podle zákona o veřejných zakázkách, ve znění pozdějších předpisů, tzn. oznámení užšího řízení je výzvou k podání žádosti o účast v užším řízení a k prokázání splnění kvalifikace.

Tabulka 8 – 7 Pořadí nabídek ve veřejné zakázce zadávané v užším zadávacím řízení

Obchodní firma/název/jméno a příjmení uchazeče	Nabídková cena bez DPH a bez rezervy
Sdružení „Rozšíření zdroje pitné vody a intenzifikace úpravny vod v České Skalici“, které tvoří: Metrostav a.s. a KUNST, spol. s. r.o. a TBG Pražské malty, s.r.o.	29 622 262 Kč
ARKO TECHNOLOGY, a.s.	31 834 677 Kč
SMP CZ, a.s.	32 000 802 Kč
„Sdružení pro ÚV v České Skalici“, které tvoří: IMOS Brno, a.s. a IMOS holding, a.s.	34 000 242 Kč

[zdroj: vlastní]

V souladu s ust. § 81 odst. 1 zákona o veřejných zakázkách byla vybrána nabídka ve veřejné zakázce „Rozšíření zdroje pitné vody a intenzifikace úpravný vody v České Skalici“ toho uchazeče, jehož nabídka byla podle hodnotících kritérií vyhodnocena jako nabídka s nejnižší nabídkovou cenou.

8.3.2 Smlouva o dílo

Město Česká Skalice jako zadavatel projektu, ve smlouvě o dílo vedený jako „objednavatel“, a Sdružení „Rozšíření zdroje pitné vody a intenzifikace úpravný vod v České Skalici“ jako „zhotovitel“ podepsaly smlouvu o dílo, která obsahuje:

1. Prohlášení a účel smlouvy
2. Výchozí údaje o stavbě
3. Předmět smlouvy
4. Doba plnění
5. Cena díla
6. Platební podmínky
7. Bankovní záruka za provedení díla
8. Spolupůsobení objednavatele
9. Spolupůsobení zhotovitele
10. Dodací podmínky a způsob provedení díla
11. Předání a převzetí díla
12. Záruční doba a odpovědnost za vady díla
13. Vyšší moc, prodlení smluvních stran
14. Vlastnické právo k předmětu díla
15. Nebezpečí škody, odpovědnost
16. Sankce
17. Změna díla
18. Odstoupení od smlouvy
19. Závěrečná ujednání

Celá verze Smlouvy o dílo je uvedena v příloze č. 2.

Pro potřeby praktické části jsou zde vypsány pouze informace spojené s financováním.

Cena díla

V položce „cena díla“ se zmiňuje výše nabídkové ceny včetně nákladů na publicitu a propagaci, rezerva, výše DPH a celková cena. Tyto údaje jsou doplněny uchazečem ve měně českých korun. Výherní částka na zhotovení projektu je 29 818 295 Kč bez DPH. Cena musí obsahovat veškeré práce a dodávky pro stavbu, pro které je podkladovým dokumentem výkaz výměr. Pokud zhotovitel písemně požádá o změnu ceny díla, může být tato cena snížena nebo zvýšena. Nová cena musí být podložena výpisem rozsahu práce a dodávek rozdílných od původní smlouvy. Změny, které zasahují do charakteru a rozsahu díla, musí být zdokumentovány ve změnovém listě.

V ceně je také zahrnuto zhotovení stálé informační tabule v souladu s Grafickým manuálem publicity OPŽP.

Platební podmínky

Objednatel se zavazuje k uhrazení faktury vždy za uplynulý kalendářní měsíc. Faktura je vydaná na základě soupisu provedených prací včetně DPH. Konečná faktura za dílo je sestavená na okamžik převzetí díla objednavatelem. Tato faktura obsahuje veškeré položky, které byly v rámci projektu provedeny, stává se tak daňovým dokladem, obsahuje DPH.

Faktura obsahuje:

- údaje o zhotoviteli a objednateli (obchodní jméno, sídlo, IČO, DIČ),
- číslo faktury,
- den odeslání a splatnosti faktury,
- bankovní spojení s číslem účtu, na který bude platba poukazována, příslušný variabilní symbol,
- fakturovaná (účtovaná) částka - základ daně, DPH, celková cena včetně DPH a dále potvrzený soupis provedených prací a dodávek,
- označení díla, popř. jeho části (předmět fakturace),
- razítko a podpis zhotovitele (jednající osoby).

V případě, kdy zhotovitel provedl práci bez požadavku objednavatele, je v pravomoci objednavatele tuto částku uhradit jen tehdy, projeví-li s jejich provedením dodatečný souhlas.

V právu objednavatele je pozastavit úhradu faktury v případě, kdy zhotovitel:

- a) přerušil práce bez rozhodnutí (souhlasu) nebo důvodu na straně objednatele,
- b) nepředložil-li doklady nutné k odsouhlasení soupisu provedených a fakturovaných prací,
- c) provádí přes písemné upozornění technického dozoru objednatele (autorského dozoru projektanta) práce v rozporu s projektem stavby.

Záruční doba a odpovědnost za vady díla

Zhotovitel je zodpovědný za provedení díla dle projektové dokumentace a v souladu s technickými normami. Stavba by měla být bez vad a plně vyhovovat účelu, ke kterému byl vytvořen. V případě vzniku vad, které nevznikly špatným užíváním a nedostatečnou údržbou, přebírá zhotovitel zodpovědnost jen po záruční lhůtu.

Záruční doba je 60 měsíců a začíná dnem převzetí díla.

Sankce

Pokud dojde k prodlení s plněním termínu odevzdání díla, může objednavatel požadovat od zhotovitele pokutu ujednanou na výši 10 000 Kč/den. Započítává se každý započatý den, ale maximální částka může dosáhnout 15% celkové ceny díla.

V případě, že k prodlení dojde ze strany objednavatele, je sankční částka 0,01% z dlužné částky za každý započatý den, nejvýše však 15% z celkové ceny díla.

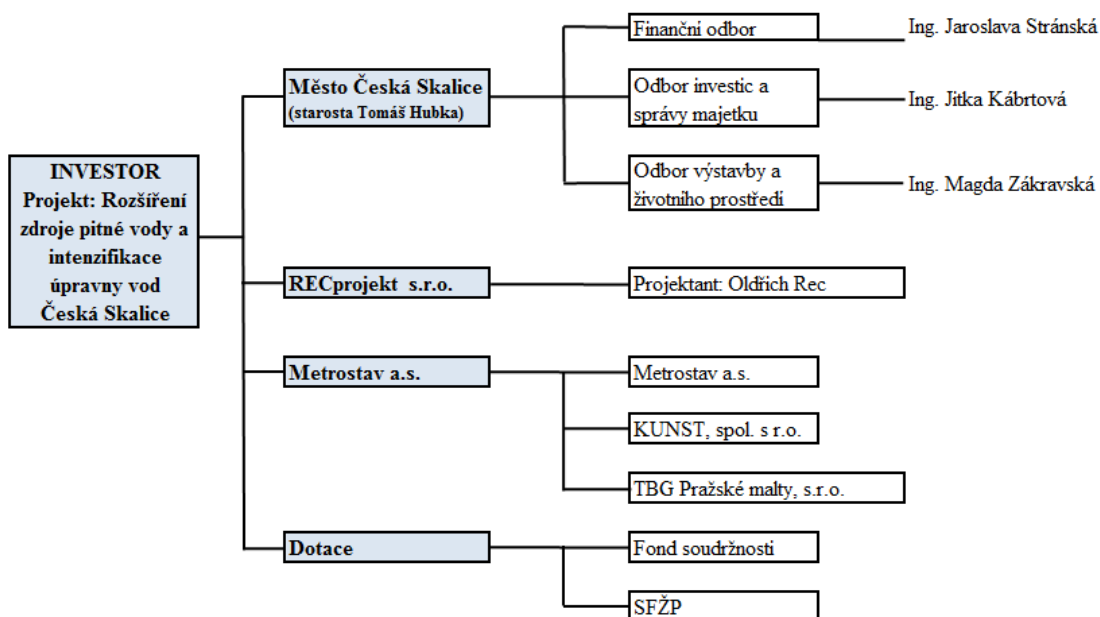
8.4 Organigram

Projekt začal příslibem získání dotací od EU z Fondu soudržnosti a ze Státního fondu životního prostředí. Projekt zapadá svými vlastnostmi do OP Životní prostředí a splňuje tedy podmínky pro získání části finančních prostředků pro svou realizaci. Projekt byl zadán městem Česká Skalice. Město zastupovali pracovníci Finančního odboru, Odboru investic a správy majetku a Odbor výstavby a životního prostředí.

Finanční odbor měl kompetenci ve vyřizování všech faktur s realizací projektu spojených s firmou Metrostav a.s., zafinancoval výběrová řízení a projekční činnost firmě RECprojekt s.r.o. Veškeré příjmy a výdaje procházely přes rozpočet města a jsou v něm zapsány od počátku po konec celého projektu. Odbor investic a správy majetku zastupovala Ing. Kábrtová, která byla mezičlánkem, který propojoval fondy a město Česká Skalice. Stavební stránku projektu zabezpečoval Odbor výstavby a životního prostředí a také Odbor investic a správy majetku, který zároveň vykonával i funkci dozoru na stavbě.

Projekční fáze byla smluvně dohodnuta s firmou RECprojekt s.r.o. sídlící v Pardubicích. Firma projektuje vodohospodářské i inženýrské stavby včetně poskytování odborného poradenství a možnosti zpracování různých dokumentací pro vznik stavby potřebných.

Výběrové řízení na realizaci projektové dokumentace vyhrála firma Metrostav a.s., která měla smluvně domluvenou spolupráci s firmou KUNST, spol. s.r.o. a TBG Pražské malty, s.r.o. Faktury městu vydávala pouze firma Metrostav a.s., která práci ostatních firem řešila dle uzavřené smlouvy s tou kterou firmou.



Obrázek 8 – 8 Organigram projektu

[zdroj: vlastní]

8.5 Financování

8.5.1 Financování veřejné zakázky

Město zvolilo pro financování svého projektu možnost spolufinancování ze zdrojů EU. Vedení města požádalo o dotaci z Fondu soudržnosti a Státního fondu životního prostředí (SFŽP) v rámci Operačního programu Životní prostředí.

Po podepsání smlouvy mělo město přislíbeno vyšší podpory uvedenou v tabulce 8 - 8. Výše se odvíjela od vítězné nabídky v zadávacím řízení, kterou vyhrála firma Metrostav a.s. a která činila 29 622 262 Kč bez DPH.

Tabulka 8 – 8 Plánované finanční zdroje veřejné zakázky

Zdroj spolufinancování	Výše předpokládaných poskytnutých zdrojů v Kč	Podíl na celkových uznatelných finančních zdrojích (v %)
Fond soudržnosti (EU)	25 178 923 Kč	85,0
SFŽP ČR	1 481 113 Kč	5,0
Půjčka ze SFŽP (10%)	2 962 226 Kč	10,0
Celkem z dotací	29 622 262 Kč	100,0
Příspěvek města Česká Skalice	8 217 688 Kč	
Celkové výdaje	37 839 950 Kč	

[zdroj: vlastní]

Skutečně přijaté podpora činila hodnoty uvedené v tabulce 7 – 9. Důvod změny výše hodnoty poskytnutých zdrojů nastal v důsledku změny provedených prací oproti původním propočtům.

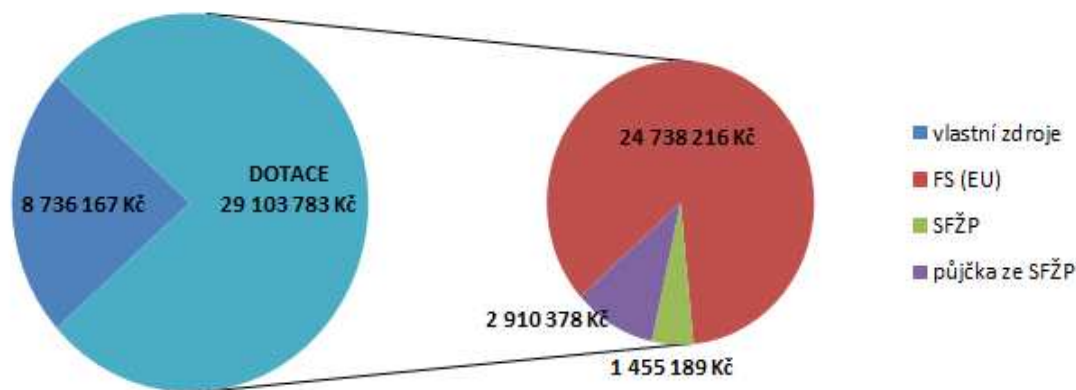
Tabulka 8 – 9 Finanční zdroje veřejné zakázky

Zdroj spolufinancování	Výše poskytnutých zdrojů v Kč	Podíl na celkových uznatelných finančních zdrojích (v %)
Fond soudržnosti (EU)	24 738 216 Kč	85,0
SFŽP ČR	1 455 189 Kč	5,0
Půjčka ze SFŽP (10%)	2 910 378 Kč	10,0
Celkem z dotací	29 103 783 Kč	100,0
Příspěvek města Česká Skalice	8 736 167 Kč	
Celkové výdaje	37 839 950 Kč	

[zdroj: vlastní]

Grafickým vyjádřením lze rozpoznat, že převážnou část uznatelných zdrojů zakázky financovala Evropská unie. Město Česká Skalice, finančně zaštitilo pouze třetinu celkové hodnoty. Přes to muselo využít možnosti úvěru u Komerční banky (KB) a půjčky z fondu SFŽP.

Graf 8 – 5 Skladba financování



[zdroj: vlastní]

Zdroje města Česká Skalice (vlastní zdroje)

Město Česká Skalice, financovala tento projekt z vlastního rozpočtu. Finanční prostředky, které muselo město zaplatit, byly především v průběhu přípravné fáze. Mezi podstatné položky financování patří přípravné práce, projektová dokumentace a výběrové řízení. Cena činností, které byly uhrazeny z místního rozpočtu, dosáhly výše 11 598 657 Kč. Město spolupracuje s KB a tak je možné, že část financí byla

zafinancována z úvěru právě u KB. Tato informace mi zůstala utajena. Pro bakalářskou práci počítám s tím, že si město žádný úrok vzít nemuselo.

Cizí zdroje

Tato investiční akce byla zahájena na základě rozhodnutí o poskytnutí dotací z Fondu soudržnosti (EU) a Státního fondu životního prostředí. Projekt obsahuje položky, které splňují OP Životní prostředí a díky kterým je umožněno finančně zabezpečit část způsobilých výdajů ze SFŽP. Celý projekt je dotovaný částkou 29 103 783 Kč. Město využilo také možnosti půjčky od SFŽP, ze kterého si vypůjčila částku 2 910 378 Kč s úrokem 1%.

Tabulka 8 – 10 Financování z půjčky poskytnuté SFŽP

Položka	Částka
Úvěr	2 910 378 Kč
Úrok (1%)	29 104 Kč
Splátka	2 939 482 Kč

[zdroj: vlastní]

Podpora z dotací byla uskutečňována pomocí žádostí o platbu, která byla přijata a vyplacena ve třech termínech. Tyto finanční prostředky sloužily ke splacení půjčky u revolvingového úvěru, ze kterého byly měsíční faktury zhotoviteli vypláceny.

Tabulka 8 – 11 Poskytnuté finanční prostředky z veřejných zdrojů

Žádost o platbu	Datum	Částka
1. splátka	7/2013	24 997 194 Kč
2. splátka	9/2013	3 846 113 Kč
3. splátka	12/2013	260 476 Kč
Celkem přijato		29 103 783 Kč

[zdroj: vlastní]

Revolvingový úvěr, který byl využíván ke splacení vydaných faktur, Česká Skalice poté umořovala poskytovanými splátkami dotací. Revolvingový úvěr byl vytvořen do hodnoty 65 mil. V roce 2013 byl vyčerpán a splacen na konečný zůstatek k 31.12.2013, kdy dosáhl výše 32 981 000 Kč. Revolvingový úvěr nesloužil pouze pro potřeby tohoto projektu, ale město jej využívalo i pro jiné své potřeby. Úroková sazba úvěru byla stanovena jako pohyblivá a odpovídala součtu 3M PRIBOR a pevné odchylky ve výši 0,63% p.a. z čerpané částky úvěru.

Tabulka 8 – 12 Sazba 3M PRIBOR

rok	2012												
měsíc	1	2	3	4	5	6	7	8	9	10	11	12	průměr
3M	1,17	1,20	1,23	1,24	1,24	1,21	1,06	1,00	0,87	0,71	0,54	0,50	1,00
rok	2013												
měsíc	1	2	3	4	5	6	7	8	9	10	11	12	průměr
3M	0,50	0,50	0,49	0,47	0,46	0,46	0,46	0,46	0,45	0,45	0,4	0,38	0,46

[zdroj: ČNB]

8.5.2 Postup platby dodavatelům

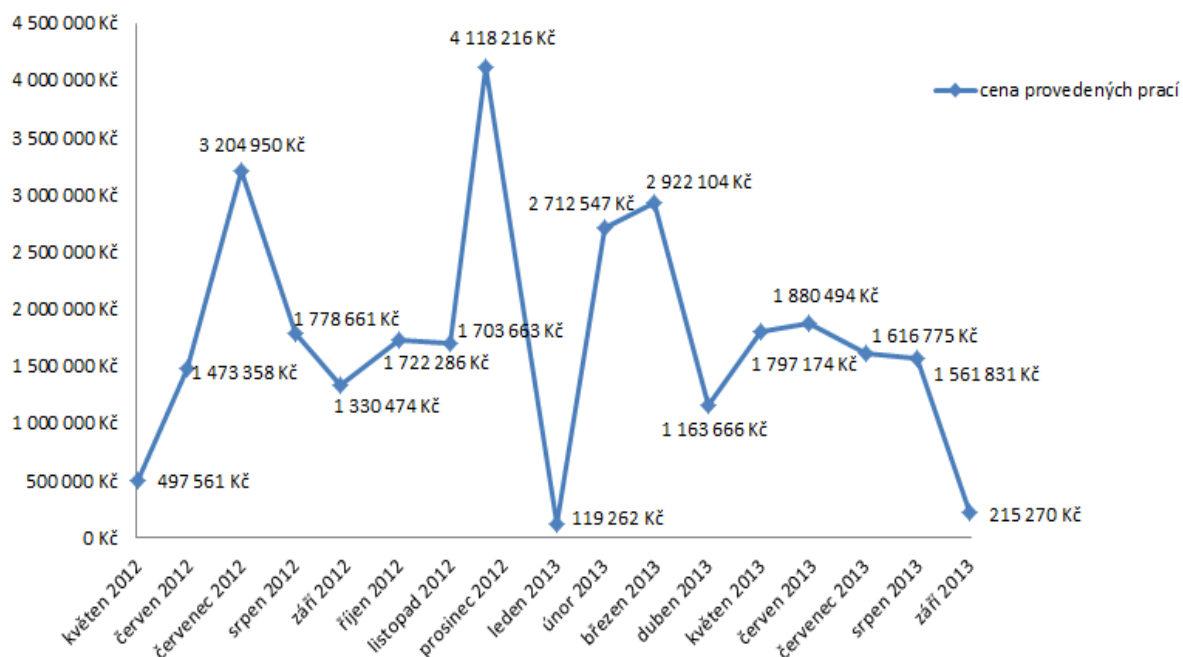
Firma Metrostav si smluvně zabezpečila, že veškeré faktury bude vystavovat městu Česká Skalice a subdodávky na stavbě přijme do své kompetence. Faktury v realizační fázi vydávala firma Metrostav měsíčně a lhůta splatnosti byla stanovena na 30 dnů. Jelikož mělo město smluveny podmínky pro získání financí z dotací takové, že muselo nejprve zažádat o dotaci a poté ji bylo vyhověno (byly podány 3 žádosti), muselo vyřešit měsíční placení jiným způsobem. Česká Skalice si u KB otevřela revolvingový úvěr, ze kterého byly faktury průběžně propláceny.

8.6 Finanční plán

8.6.1 Faktury

Stavba postupovala dle harmonogramu stavebních prací. Fakturované byly ty práce, které se v momentálním měsíci provedly. Fakturaci celé realizační fáze projektu prováděla firma Metrostav a své faktury zasílala České Skalici měsíčně se splátkovým obdobím 30 dní. Oproti původnímu plánu došlo k malým změnám, které se projeví jak v hodnotách prací v jednotlivých měsících tak hlavně v celkové částce za projekt. Veškeré změny oproti původnímu harmonogramu a nabídce předložené u výběrového řízení byly prováděny až po písemném souhlasu od zástupce města.

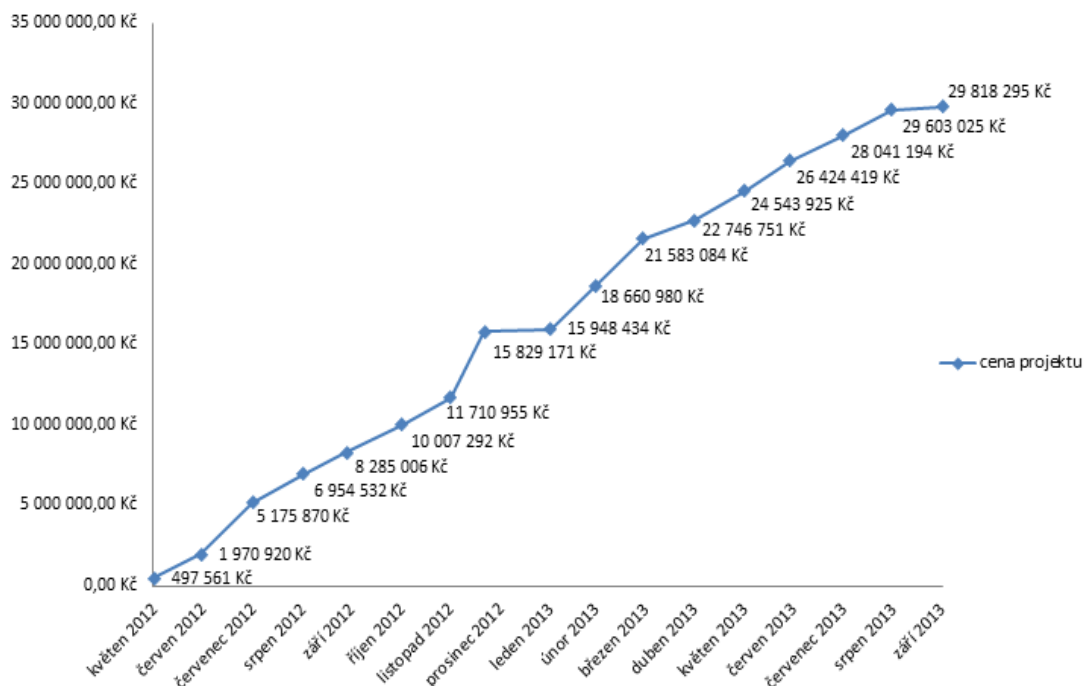
Graf 8 – 6 Hodnota prací fakturovaných v jednotlivých měsících



[zdroj: vlastní]

Celkové náklady na realizační část projektu narůstaly po každé měsíční faktuře. Průběžný nárůst ceny díla v cenách bez DPH je zobrazen v Grafu 7 – 7. Konečná suma provedených prací firmou Metrostav se zastavila na hodnotě 29 818 295 Kč bez DPH.

Graf 8 – 7 Načítání ceny projektu po jednotlivých měsících

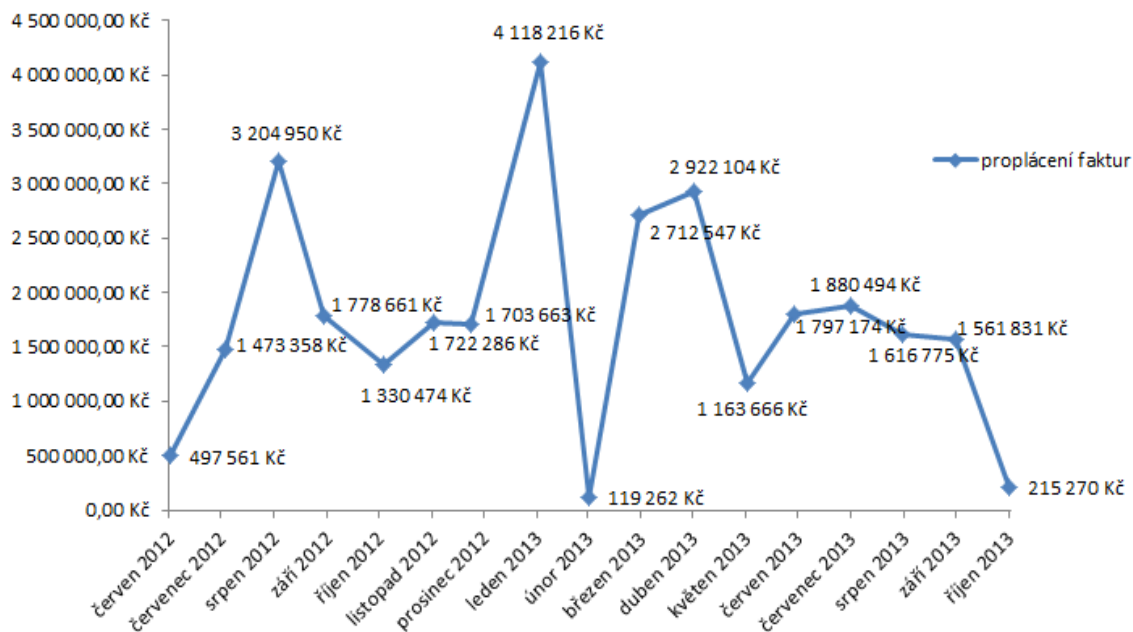


[zdroj: vlastní]

8.6.2 Placení faktur

Faktury vypisované firmou Metrostav měly smluvně danou 30 denní lhůtu splatnosti. Splácení začalo v červnu 2012 a skončilo v říjnu roku 2013. Česká Skalice si na splácení faktur otevřela revolvingový účet u KB.

Graf 8 – 8 Vyplácení faktur zhotoviteli

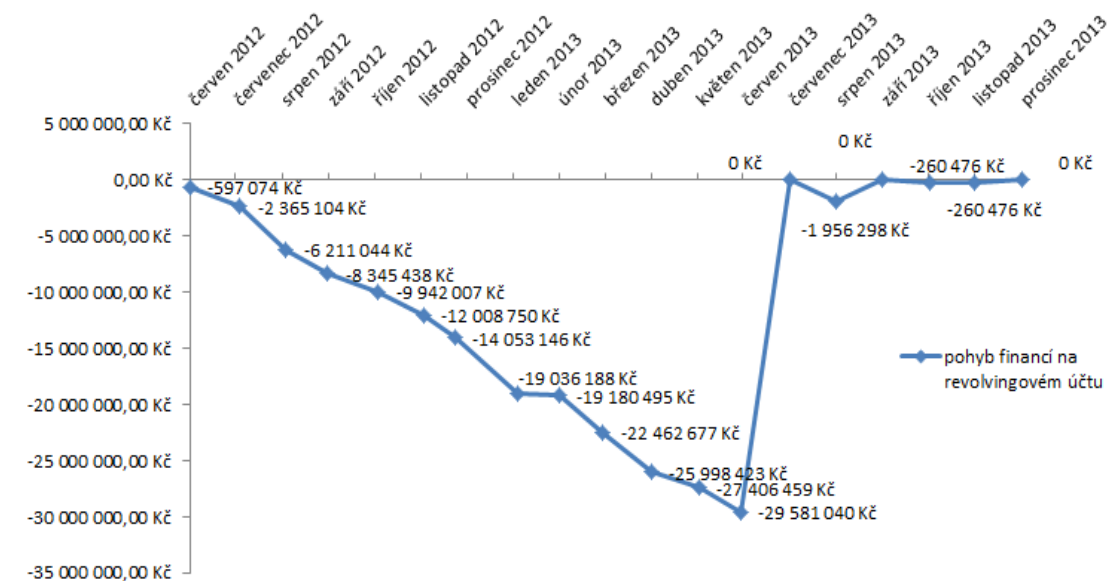


[zdroj: vlastní]

8.6.3 Revolvingový účet

Aby byla Česká Skalice schopná splácet měsíčně faktury, musela si otevřít revolvingový účet u KB. Účet měl omezenou hranici celkového výběru 65 mil. Kč. Graf vykazuje výběry z tohoto účtu na proplácení faktur s DPH a příjmy, které byly zajišťovány ze zdrojů z fondů. Tyto dotace dorovnaly v červenci 2013 za pomoci financí z města účet na nulovou hodnotu. Částka, kterou muselo město doplatit ze svých prostředků, se pohybovala ve výši 6 859 243,29 Kč.

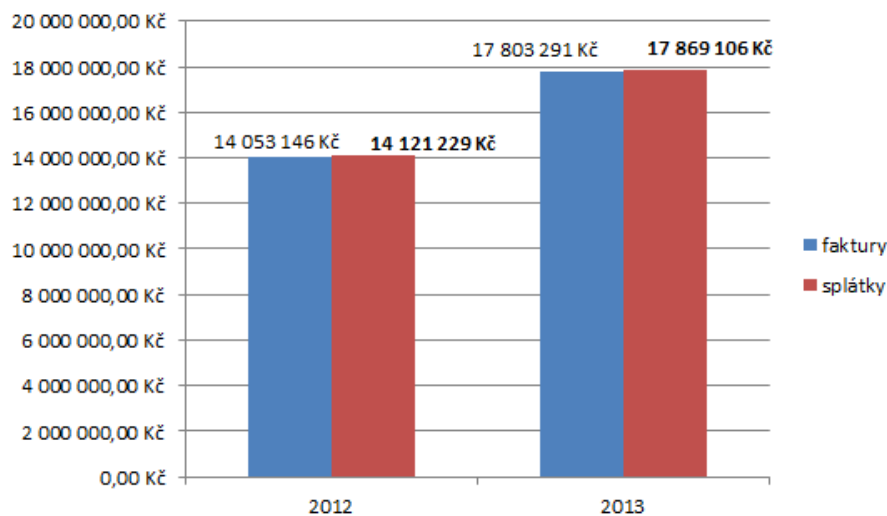
Graf 8 – 9 Pohyb financí na revolvingovém účtu



[zdroj: vlastní]

Úvěry revolvingového účtu měly svou úrokovou míru, která byla stanovena, jako součet 3M PRIBOR a 0,63% z dlužené částky.

Graf 8 – 10 Přepčení půjčky revolvingového úvěru



[zdroj: vlastní]

8.7 Zhodnocení veřejné stavební zakázky

Předmětem zakázky bylo rozšíření zdroje pitné vody a intenzifikace úpravny vod v České Skalici. Město Česká Skalice dokázalo sestavit projekt, kterému byly uznány až z 85% veškerých uznatelných nákladů náklady takové, které mohou být dotovány z fondů EU a ČR. Výše přislíbené částky finančních zdrojů a reálného čerpání se mírně lišily i proto, že v průběhu realizace došlo k drobným změnám oproti původnímu harmonogramu stavebních prací. Při výběrovém řízení na zhotovitele zakázky byla

hlavním kritériem cena, kterou jako nejnižší nabídlo Sdružení „Rozšíření zdroje pitné vody a intenzifikace úpravny vod v České Skalici“, které tvořilo: Metrostav a.s. a KUNST, spol. s r.o. a TBG Pražské malty, s.r.o. Stavba byla prováděna v území vyhlášeném nařízením vlády č.85/1981 Sb., jako součást chráněné oblasti přirozené akumulace vod Východočeská křída. Projekt spočíval ve vybudování doplňkového jímacího vrtu k vrtu stávajícímu, u kterého byla rekonstrukce součástí realizace prováděná zhotovitelem. Dále se vybuďovaly dva monitorovací vrty, provedla se výměna přívodního potrubí od vrtu na úpravnu vod.

Projekt splnil svůj účel a kromě jiných požadavků město Česká Skalice zvýšilo odběr podzemní vody na:

- průměrný odběr: 25 l.s⁻¹
- maximální odběr: 30 l.s⁻¹

Tabulka 8 – 13 Shrnutí finančních zdrojů projektu

Položky	Plán	Skutečné čerpání	Konečné výdaje
Fond soudržnosti (EU)	25 178 923 Kč	24 738 216 Kč	24 738 216 Kč
SFŽP	1 481 113 Kč	1 455 189 Kč	1 455 189 Kč
Příspěvek města financovaný pomocí půjčky ze SFŽP	2 962 226 Kč	2 910 378 Kč	2 910 378 Kč
Celkové uznatelné náklady	29 622 262 Kč	29 103 783 Kč	29 103 783 Kč
Příspěvek města na neuznatelné náklady	8 217 688 Kč	8 736 167 Kč	Úrok z půjčky ze SFŽP 29 104 Kč Úrok z revolvingového úvěru 133 897 Kč Ostatní 11 569 553 Kč
CELKEM	37 839 950 Kč	37 839 950 Kč	40 702 440 Kč

[zdroj: vlastní]

8.7.1 Vodohospodářská stavba roku pod 50 milionů korun

Svaz vodního hospodářství ČR (SVH ČR) spolu se Sdružením oboru vodovodů a kanalizací ČR (SOVAK ČR) vyhlásili dne 24.3.2014 výsledky soutěže „Vodohospodářská stavba roku 2013“. Do soutěže mohl investor, zhotovitel anebo firma pověřená inženýrskou činností přihlásit stavbu, která byla na území ČR dokončená mezi 1.1.2013 a 31.12.2013.

Stavby soutěžily ve dvou základních kategoriích:

- 1) stavby pro zásobování pitnou vodou, odvádění a čištění odpadních vod
- 2) stavby sloužící k umělému vzdouvání, zadržování a usměrňování povrchových vod, ochraně před škodlivými účinky vod, úpravě vodních poměrů nebo jiným účelům sledovaným zákonem o vodách.

Základní kategorie se dále rozčleňovaly dle výše investičních nákladů do dvou podkategorií:

- 1) stavba s investičními náklady nad 50 milionů korun
- 2) stavba s investičními náklady pod 50 milionů korun

Tabulka 8 – 14 Výsledky soutěže Vodohospodářská stavba roku 2013

Kategorie	Pod 50 mil. Kč	Nad 50 mil. Kč
I.kategorie	<p>Projekt: Intenzifikace úpravny vody, Česká Skalice</p> <p>Investor: Město Česká Skalice</p> <p>Projektant: RECPROJEKT, s.r.o.</p> <p>Zhotovitel: Metrostav a.s. a KUNST, spol. s.r.o. a TBG Pražské malty, s.r.o.</p>	<p>Projekt: Mimoň – přečerpávání na ČOV Hradčany a rekonstrukce ČOV Hradčany</p> <p>Investor: Severočeská vodárenská společnost, a.s.</p> <p>Projektant: Severočeské vodovody a kanalizace, a.s.</p> <p>Zhotovitel: sdružení SYNER, s.r.o. a HST Hydrosystémy s.r.o.</p> <hr/> <p>Projekt: Retenční nádrž Jeneweinova</p> <p>Investor: Statutární město Brno</p> <p>Projektant: Pöyry Environment a.s.</p> <p>Zhotovitel: Sdružení - IMOS Brno a.s., Firesta – Fišer, rekonstrukce, stavby a.s., OHL ŽS a.s.</p>
II.kategorie	<p>Projekt: Jez Doksany</p> <p>Investor: Povodí Ohře</p> <p>Projektant: VODNÍ CESTY, a.s.</p> <p>Zhotovitel: Sdružení – NAVIMOR–INVEST S.A. organizační složka a Strojírny Podzimek, s.r.o.</p>	<p>Projekt: MVE Litoměřice na řece Labi, ř. km 62,260</p> <p>Investor: Dolnolabské elektrárny, a.s.</p> <p>Projektant: Pöyry Environment a.s.</p> <p>Zhotovitel: Metrostav a.s.</p> <hr/> <p>Projekt: VD Těrlicko, převedení extrémních povodní</p> <p>Investor: Povodí Odry, státní podnik</p> <p>Projektant: Pöyry Environment a.s.</p> <p>Zhotovitel: Sdružení „Těrlicko“, vedoucí sdružení STRABAG a.s., odštěpný závod Ostrava</p>

[zdroj: vlastní]

9 ZÁVĚR

Tématem mé bakalářské práce je praktický příklad možnosti čerpání dotací ze zdrojů Evropské unie a České republiky pro financování stavební zakázky. Tomu je přizpůsobený obsah teoretické části.

Koncept celé bakalářské práce je poskládán do devíti kapitol. První kapitola obsahuje úvod bakalářské práce a vytyčuje její cíle. Poslední tři části tvoří seznamy tabulek, grafů, obrázků, zkratk a použité literatury.

Teoretická část obsahuje 6 kapitol, které se zabývají popisováním jednotlivých položek potřebných ke správnému pochopení problematiky veřejných zakázek a jejich financování. Nejprve je popsána stavební zakázka včetně jejího rozdělení dle zadavatele a očekávané hodnoty. Dále je dle zákona o veřejných zakázkách popsáno výběrové řízení, jeho podmínky a dělení. Třetí kapitola je věnována účastníkům stavební zakázky a čtvrtá typům projektů, které se dělí na investiční a neinvestiční. V následujících kapitolách je zmiňováno financování stavební zakázky a to zdroji externími a interními. Ve stejné kapitole jsou charakterizovány veřejné finance a státní rozpočet. Předposlední kapitola teorie popisuje rozpočet EU včetně jeho vzniku a obsahu. Důležitou položkou je také regionální politika, u které jsou základem principy a cíle volené na šestileté období. Šestá kapitola obsahuje informace o fondech EU, které jsou nástrojem regionální politiky. Poslední sedmá kapitola se zabývá řízením stavební zakázky a také finančním řízením z Fondu soudržnosti.

Praktická část je postavena na projektu „Rozšíření zdrojů pitné vody a intenzifikace úpravny vod v České Skalici“. Jedná se o projekt zadaný městem Česká Skalice, která získala potřebný příslib dotací od EU a mohla tedy započít s realizováním zakázky. Nejprve je projekt charakterizován svými technickými informacemi. Následuje část popisující výběrové řízení na realizaci zakázky dle projektové dokumentace. Po zjištění zhotovitele bylo možné sestavit organigram, ve kterém jsou vyobrazeny vztahy mezi jednotlivými subjekty. Nejpodstatnější položka praktické části je zpracovaný finanční plán realizační fáze. Město obdrželo příslibené dotace ze zdrojů EU a SFŽP v hodnotě 26 193 405 Kč a otevřelo si revolvingový účet u KB pro jistotu včasného placení faktur zhotoviteli. Následně jsou v grafech zobrazeny časové průběhy vystavování jednotlivých měsíčních faktur a jejich placení městem. Česká Skalice získávala finanční částky ze dvou různých zdrojů (EU, SFŽP) pomocí žádostí, které byly vyplaceny ve třech termínech. Z tohoto důvodu musela využívat revolvingový úvěr pro pravidelné měsíční splátky a následně tuto půjčku navýšenou o úroky splatit u KB. Veškeré údaje potřebné k výpočtům úroků a splacené částky jsou zobrazeny v tabulce a celkové navýšení splacené částky oproti výši půjčky vyobrazeno v grafu. V závěru je v tabulce přehledně vypsáno, jak se měnily částky jednotlivých finančních položek v průběhu provádění projektu. Celá práce je zakončena zhodnocením projektu a zmíněním jeho úspěšnosti v celorepublikové soutěži vodohospodářských staveb.

POUŽITÁ LITERATURA

Knižní zdroje

- [1] HEJDUKOVÁ, A., HRONÍKOVÁ, M. *Financování stavební zakázky*. Studijní opora. Brno: VUT v Brně, FAST, 2007
- [2] OCHRANA, František. *Veřejné projekty a veřejné zakázky: (hodnocení a výběr)*. Vyd. 1. Praha: Codex Bohemia, 1999, 232 s. ISBN 80-85963-96-5
- [3] Zákon č. 137/2006 Sb., O veřejných zakázkách, ve znění pozdějších předpisů
- [4] NOVÝ, M., NOVÁKOVÁ, J., WALDHANS, M. *Projektové řízení staveb I*. Studijní opora. Brno: VUT v Brně, FAST, 2006
- [5] MAREK, Dan a Tomáš KANTOR. *Příprava a řízení projektů strukturálních fondů Evropské unie*. 2., aktualiz. a rozš. vyd. Brno: Společnost pro odbornou literaturu - Barrister & Principal, 2009, 215 s. ISBN 978-80-87029-56-5
- [6] přednáška předmětu Financování
- [7] HAMERNÍKOVÁ, Bojka a Alena MAAYTOVÁ. *Veřejné finance*. 2., aktualiz. vyd. Praha: Wolters Kluwer Česká republika, 2010, 340 s. ISBN 978-80-7357-497-0
- [8] LAJTKEPOVÁ, Eva. *Veřejné finance v České republice: teorie a praxe*. Vyd. 1. Brno: Akademické nakladatelství CERM, 2013, 130 s. ISBN 978-80-7204-861-8
- [9] PEKOVÁ, Jitka. *Hospodaření a finance územní samosprávy*. Vyd. 1. Praha: Management Press, 2004, 375 s. ISBN 80-7261-086-4
- [10] PEKOVÁ, Jitka. *Finance územní samosprávy: teorie a praxe v ČR*. Vyd. 1. Praha: Wolters Kluwer Česká republika, 2011, 587 s. ISBN 978-80-7357-614-
- [11] OCHRANA, František, Jan PAVEL a Leoš VÍTEK. *Veřejný sektor a veřejné finance: financování nepodnikatelských a podnikatelských aktivit*. 1. vyd. Praha: Grada, 2010, 261 s. ISBN 978-80-247-3228-2
- [12] STEJSKAL, Jan a Jaroslav KOVÁRNÍK. *Regionální politika a její nástroje*. Vyd. 1. Praha: Portál, 2009, 212 s. ISBN 978-80-7367-588-2
- [13] ROSENAU, Milton D. *Řízení projektů*. Vyd. 1. Praha: Computer Press, 2000, xiv, 344 s. ISBN 80-7226-218-1

Internetové zdroje

- [14] 3_prednaska.ppt. předmět Financování [online]. [cit. 2014-04-26]. Dostupné z: www.fce.vutbr.cz/EKR/asp/AktualityPredmety/Finsz/3_prednaska.ppt?

- [15] Nové finanční limity pro veřejné zakázky a koncesní řízení_2014 - přehled.docx - Nove-financni-limity-pro-verejne-zakazky-a-koncesni-rizeni_2014-prehled.pdf. [online]. [cit. 2014-05-06]. Dostupné z: www.portal-vz.cz/getmedia/ccb4c028-db55-4cc8-afca-baa0b4ab3317/Nove-financni-limity-pro-verejne-zakazky-a-koncesni-rizeni_2014-prehled.pdf
- [16] Obchodní korporace - založení a vznik | BusinessInfo.cz. [online]. [cit. 2014-05-06]. Dostupné z: <http://www.businessinfo.cz/cs/clanky/obchodni-spolecnosti-zalozeni-vznik-opu-4645.html>
- [17] Komunální leasing :: Leasing-poradce.cz. [online]. [cit. 2014-05-06]. Dostupné z: http://www.leasing-poradce.cz/products/komunalni-leasing-/?utm_source=copy&utm_medium=paste&utm_campaign=copypaste&utm_content=http%3A%2F%2Fwww.leasing-poradce.cz%2Fproducts%2Fkomunalni-leasing-%2F
- [18] Detail dokumentu - Komunitní portál účetních expertů. [online]. [cit. 2014-05-02]. Dostupné z: <http://www.ucetnikavarna.cz/archiv/dokument/doc-d8135v10788-dotace-granty-a-prispevky-poskytovane-nevydelecny-organiz/>
- [19] Informační brožura „Státní rozpočet v kostce“ | 2014 | Ministerstvo financí ČR. [online]. [cit. 2014-04-26]. Dostupné z: <http://www.mfcr.cz/cs/aktualne/tiskove-zpravy/2014/rozpocet-v-kostce-17505>
- [20] EUROPA – EU website | Choose your language | Choisir une langue | Wählen Sie eine Sprache. [online]. [cit. 2014-04-06]. Dostupné z: <http://europa.eu>
- [21]. Strukturální fondy [online]. [cit. 2014-05-16]. Dostupné z: <http://www.strukturalni-fondy.cz/getmedia/4b246b81-e528-4374-8043-dd795e291ff2/Podklad-pro-Dohodu-o-partnerstvi.pdf>
<http://www.strukturalni-fondy.cz/getmedia/4b246b81-e528-4374-8043-dd795e291ff2/Podklad-pro-Dohodu-o-partnerstvi.pdf>
- [22] Fond regionálního rozvoje | Vláda ČR. [online]. [cit. 2014-04-26]. Dostupné z: <http://www.vlada.cz/cz/urad-vlady/strukturalni-fondy/fond-regionalniho-rozvoje/evropsky-fond-pro-regionalni-rozvoj-80146/>
- [23] Evropský sociální fond v ČR, ESF v ČR. [online]. [cit. 2014-05-01]. Dostupné z: <http://www.esfcr.cz/evropsky-socialni-fond-v-cr>
- [24] Fond soudržnosti - Ministerstvo životního prostředí. [online]. [cit. 2014-05-06]. Dostupné z: http://mzp.cz/cz/fond_soudrznosti
- [25] Revolvingový úvěr | Uver-info. [online]. [cit. 2014-04-26]. Dostupné z: <http://uver-info.cz/revolvingovy-uver/>

SEZNAM GRAFŮ, TABULEK A OBRÁZKŮ

Seznam grafů

Graf 5 – 1 Státní rozpočet jako součást systému veřejných financí	str. 23
Graf 5 – 2 Příjmy, výdaje a saldo státního rozpočtu v letech 1993 – 2013	str. 25
Graf 5 – 3 Vztah státního rozpočtu k rozpočtům krajů a obcí	str. 26
Graf 5 – 4 Srovnání objemu příjmů a plateb mezi ČR a EU	str. 28
Graf 8 – 5 Skladba financování	str. 50
Graf 8 – 6 Hodnota prací fakturovaných v jednotlivých měsících	str. 53
Graf 8 – 7 Načítání ceny projektu po jednotlivých měsících	str. 53
Graf 8 – 8 Vyláčení faktur zhotoviteli	str. 54
Graf 8 – 9 Pohyb financí na revolvingovém účtu	str. 55
Graf 8 – 10 Přeplicení půjčky revolvingového úvěru	str. 55

Seznam tabulek

Tabulka 2 – 1 Porovnání finančních limitů pro veřejné zakázky	str. 14
Tabulka 5 – 2 Přehled očekávaných ukazatelů SR na léta 2014 – 2016	str. 25
Tabulka 5 – 3 Míra finanční soběstačnosti krajů v ČR v letech 2002-2010	str. 26
Tabulka 5 – 4 Míra finanční soběstačnosti obcí v ČR v letech 2002-2010	str. 27
Tabulka 6 – 5 Finanční perspektiva EU na léta 2007-2013	str. 30
Tabulka 8 – 6 Dotčené pozemky a jejich charakteristika	str. 42
Tabulka 8 – 7 Pořadí nabídek ve veřejné zakázce zadávané v užším zad. řízení	str. 45
Tabulka 8 – 8 Plánované finanční zdroje veřejné zakázky	str. 49
Tabulka 8 – 9 Finanční zdroje veřejné zakázky	str. 50
Tabulka 8 – 10 Financování z půjčky poskytnuté SFŽP	str. 51
Tabulka 8 – 11 Poskytnuté dotace z veřejných zdrojů	str. 51
Tabulka 8 – 12 Sazba 3M PRIBOR	str. 52
Tabulka 8 – 13 Shrnutí finančních zdrojů projektu	str. 56
Tabulka 8 – 14 Výsledky soutěže Vodohospodářská stavba roku 2013	str. 57

Seznam obrázků

Obrázek 2 – 1 Vznik veřejné zakázky	str. 13
Obrázek 5 – 2 Princip financování stavební zakázky	str. 19
Obrázek 5 – 3 Rozpočtová soustava ČR	str. 23
Obrázek 5 – 4 Skladba státního rozpočtu	str. 24
Obrázek 6 – 5 Rozpočtový proces v EU	str. 31
Obrázek 8 – 6 Mapa Česká Skalice	str. 39
Obrázek 8 – 7 Projekt „Rozšíření zdroje pitné vody a úpravna vod“	str. 41
Obrázek 8 – 8 Organigram projektu	str. 49

SEZNAM ZKRATEK

ČR	Česká republika
EU	Evropská unie
ČNB	Česká národní banka
SR	Státní rozpočet
HDP	Hrubý domácí produkt
HNP	Hrubý národní produkt
OP	Operační program
SSR	Společný strategický rámec
ERDF	Evropský fond pro regionální rozvoj (European Regional Development Fund)
ESF	Evropský sociální fond (European Social Fund)
FS	Fond soudržnosti
ISPA	Nástroj předvstupních strukturálních politik (Instrument for Structural Policies for Pre-accession)
DPH	Daň z přidané hodnoty
KB	Komerční banka
SFŽP	Státní fond životního prostředí

SEZNAM PŘÍLOH

Příloha č.1 Harmonogram stavebních prací

Příloha č. 2 Smlouva o dílo

S M L O U V A O D Í L O

č. smlouvy objednatele: ■■■

č. smlouvy zhotovitele: ■■■

Smluvní strany

Objednatel: Město Česká skalice

se sídlem: třída T. G. Masaryka 80, 552 03 Česká Skalice

jednající: Tomášem Hubkou, starostou

IČ: 00272591

DIČ: CZ00272591

bankovní spojení: Komerční banka, a.s.

číslo účtu: 90052420551/0100

nezapsaná v obchodním rejstříku

(dále jen „objednatel“)

a

Zhotovitel: Metrostav a.s.

se sídlem: Koželužská 2450/4, Libeň, PSČ 180 00, Praha 8

IČ: 000 14 915

DIČ: ■■■■■■

bankovní spojení: ■■■■■■

číslo účtu: ■■■■■■

společnost zapsána v obch. rejstříku vedeném u Městského soudu v Praze, oddíl B758

(dále jen „zhotovitel“)

uzavírají níže uvedeného dne, měsíce a roku podle § 536 a násl. zákona č. 513/1991 Sb., obchodní zákoník, v platném znění, tuto smlouvu o dílo:

I. Prohlášení a účel smlouvy

1. Statutární orgány (příp. další osoby oprávněné k podpisu smlouvy) uvedené v záhlaví smlouvy prohlašují, že jsou oprávněny v souladu s obecně závaznými právními předpisy a vnitřními předpisy příslušné smluvní strany podepsat bez dalšího tuto smlouvu o dílo.
2. Zhotovitel prohlašuje, že má všechna podnikatelská oprávnění potřebná k provedení díla dle této smlouvy a že i v dalším je oprávněn provést dílo dle této smlouvy.

3. Tato smlouva je uzavřena na základě výsledku užšího zadávacího řízení pro podlimitní veřejnou zakázku na stavební práce zadanou podle zákona č. 137/2006 Sb., o veřejných zakázkách, v platném znění, pod názvem „**Rozšíření zdroje pitné vody a intenzifikace úpravy vody v České Skalici**“. V rámci výše uvedeného řízení byla nabídka zhotovitele vybrána jako ekonomicky nejvýhodnější.

II. Výchozí údaje o stavbě

Název stavby: „**Rozšíření zdroje pitné vody a intenzifikace úpravy vody v České Skalici**“

Místo stavby: Česká Skalice, k.ú. Česká Skalice, Královéhradecký kraj, Česká republika. Přesnou specifikaci stavbou dotčených parcel obsahuje projektová dokumentace, která je přílohou této smlouvy.

III. Předmět smlouvy

1. Předmětem díla podle této smlouvy je provedení stavby uvedené v článku II. podle projektové dokumentace vypracované společností RECPROJEKT s.r.o., sídlem Pardubice, B. Němcové 2625, PSČ 530 02, IČ: 26014327, datum [REDAKCE], která je jakožto příloha této smlouvy její nedílnou součástí.
2. Rozsah předmětu díla je stanoven:
 - a) projektovou dokumentací: provedení stavby v rozsahu prací a dodávek uvedených v projektové dokumentaci (příloha č. 1 této smlouvy), a
 - b) rozpočtem stavby vyhotoveným zhotovitelem dle zadaného výkazu výměr, včetně specifikace stavebních prací a dodávek (příloha č. 2 této smlouvy).
3. Dokončené dílo bude provedeno v kvalitě stanovené projektovou dokumentací, podle platných českých technických norem a v souladu s obecně technickými požadavky na výstavbu.
4. Součástí předmětu plnění je také:
 - zpracování realizační projektové dokumentace a její předání objednateli ve třech vyhotoveních v listinné podobě a v jednom digitálním vyhotovení ve formátu DWG nebo PDF na DVD-R,
 - zpracování dokumentace skutečného provedení díla a její předání objednateli ve třech vyhotoveních v listinné podobě a v jednom digitálním vyhotovení ve formátu DWG nebo PDF na DVD-R (dokumentaci skutečného provedení díla předá zhotovitel objednateli po dokončení díla při jeho předání do užívání), a dále
 - zajištění povinné publicity projektu spolufinancovanému z prostředků Evropských společenství v rozsahu dle bodu 2.2.2. zadávací dokumentace veřejné zakázky, na základě které byla tato smlouva uzavřena.
5. Zhotovitel se zavazuje provést dílo vlastním jménem a na vlastní odpovědnost.

6. Objednatel se zavazuje, že dokončené dílo převezme a zaplatí za jeho provedení zhotoviteli dohodnutou cenu.

IV. Doba plnění

1. Zhotovitel se zavazuje provést dílo podle čl. III. této smlouvy o dílo ve lhůtách:
Předání staveniště objednatelem: do 10.1.2012.
Zahájení prací: 16.1.2012.
Dokončení a předání hotového díla: do 30.6.2013.
2. Dodržení času plnění zhotovitelem je závislé na včasém a řádném poskytnutí podkladů objednatelem a jeho součinnosti při provádění díla dohodnutých v této smlouvě. Po dobu prodloužení objednatele s poskytnutím součinnosti není zhotovitel v prodloužení s plněním závazku provést dílo. Shora uvedené lhůty se tak prodlouží o příslušný časový úsek, po který byl objednatel v prodloužení.
3. Pokud zhotovitel připraví dílo nebo jeho dohodnutou část k odevzdání objednateli před dohodnutým termínem, je objednatel oprávněn toto dílo nebo jeho část převzít též v dřívějším termínu.
4. Objednatel je oprávněn pozastavit provádění prací, pokud zjistí, že zhotovitel provádí dílo v rozporu se smlouvou a to zejména v případě, že kvalita zhotovovaného díla neodpovídá dohodnuté kvalitě.
5. Pokud objednatel písemně požádá zhotovitele o dočasné pozastavení prací (sistaci) na prováděném díle (z jakéhokoliv důvodu), je zhotovitel povinen práce bez zbytečného odkladu pozastavit a při provádění zabezpečovacích prací na stavbě postupovat podle pokynů objednatele. Dnem přerušení prací přestávají běžet lhůty ke splnění díla na straně zhotovitele. Lhůta k dokončení díla podle této smlouvy se prodlužuje o dobu, po kterou bylo dílo přerušeno. Trvá-li přerušení prací déle než tři měsíce, je objednatel povinen odebrat a zaplatit zhotovitelem dokončenou část díla. Trvá-li přerušení prací déle než šest měsíců nebo uplynula-li původně dohodnutá lhůta k provedení díla, může zhotovitel od smlouvy odstoupit, nedohodnou-li se smluvní strany jinak. Objednatel i v tomto případě uhradí zhotoviteli prokazatelné náklady vzniklé mu v tomto období jako důsledek všech nezbytně nutných prací a dodávek, včetně prací a dodávek zabezpečovacích.
6. Pokud zhotovitel přeruší - pozastaví práce na předmětu díla z důvodů na straně zhotovitele, projedná s ním objednatel neprodleně důvody přerušení - pozastavení prací a dohodne se zhotovitelem termín opětovného zahájení prací na předmětu díla v souladu s podmínkami této smlouvy. Nedojde-li k dohodě nebo nedodrží-li zhotovitel dohodnutý termín opětovného zahájení prací, stanoví objednatel písemně dodatečnou přiměřenou lhůtu pro zahájení prací zhotovitelem. Nezahájí-li zhotovitel v dodatečné lhůtě práce nebo prohlásí-li před jejím uplynutím, že svůj závazek nesplní, může objednatel od smlouvy odstoupit. Výše uvedené přerušení prací nemá vliv na v této smlouvě dohodnutou dobu plnění díla, pokud se smluvní strany nedohodly jinak.

V. Cena díla

1. Zhotovitel provede dílo v rozsahu, kvalitě a lhůtách podle této smlouvy za celkovou cenu stanovenou dohodou smluvních stran ve výši:
 - nabídková cena včetně nákladů na publicitu a propagaci projektu bez daně z přidané hodnoty (DPH) a bez rezervy: 29 818 295,- Kč (slovy: dvacetdevět milionů osmsetosmnáct tisíc dvěštedevadesát pět korun českých),
 - rezerva (v objednatel stanovené výši): 4 570 414,- Kč,
 - výše DPH z nabídkové ceny včetně rezervy (sazba DPH 20 %): 6 877 742,- Kč,
 - celková cena včetně DPH: 41 266 451,- Kč (slovy: čtyřicet jedna milionů dvěštedesát šest tisíc čtyřistapadesát jedna korun českých).
2. Dohodnutá cena je konečná a obsahuje veškeré práce a dodávky obsažené v rozpočtu stavby a ve specifikaci stavebních prací a dodávek, která je přílohou č. 2 a nedílnou součástí této smlouvy. Dohodnutá cena je cenou nejvýše přípustnou za plnění vymezené výkazem výměr.
3. Celková cena díla zahrnuje i veškeré náklady potřebné k provedení díla, tj. včetně věcí opatřených zhotovitelem k provedení díla, pomocných prací, výrobků, materiálů, revizí, kontrol, prohlídek, předepsaných zkoušek, posudků, náklady na vybudování, provoz, údržbu a vyklizení zařízení staveniště zhotovitele, včetně ceny médií potřebných a skutečně spotřebovaných při provádění díla podle této smlouvy, pojištění díla, zhotovení a postavení velkoplošného informačního panelu v místě, kde je projekt realizován, a to po celou dobu průběhu realizace projektu, a dále zhotovení stálé informační tabule (trvalá pamětní deska) v souladu s Grafickým manuálem publicity OPŽP, dále náklady na BOZP, cestovní náklady, apod.
4. Cena díla podle odst. 1 tohoto článku může být zvýšena nebo snížena jen pokud objednatel písemně požádá zhotovitele o rozšíření či zmenšení rozsahu prací a dodávek nad rámec této smlouvy a dojde-li k vzájemné dohodě o jejich ceně.
5. Dojde-li v průběhu provádění díla podle této smlouvy ke změnám co do rozsahu či charakteru díla, popř. jeho částí, které budou odsouhlaseny oběma smluvními stranami, předloží zhotovitel objednateli k odsouhlasení změnový list, přičemž práce a dodávky dle tohoto změnového listu budou provedeny až po jeho vzájemném projednání a odsouhlasení.
6. Smluvní strany se dohodly, že cena objednatel odsouhlasených případných víceprací bude hrazena ve výši odpovídající jednotkovým cenám stejných nebo obdobných prací, uvedených v rozpočtu stavby. Pokud nebude možno pro ocenění prací použít uvedený postup, bude cena prací stanovena zhotovitelem, přičemž taková cena nesmí být vyšší než cena uvedená v sazebníku UNIKA platného v době realizace.

VI. Platební podmínky

1. Objednatel uhradí cenu díla na základě zhotovitelem vystavovaných dílčích faktur vždy za uplynulý kalendářní měsíc, na základě objednatelům potvrzeného soupisu provedených prací včetně DPH, který objednatel odsouhlasí nejpozději do 3 dnů po předložení, se splatností těchto faktur 30 (slovy: třicet) kalendářních dní.
2. Konečnou fakturu vystaví zhotovitel po odevzdání a převzetí díla objednatelům. Tato konečná faktura je daňovým dokladem a obsahuje DPH a zúčtování všech finančních plnění poskytnutých objednatelům v průběhu smluvního vztahu.
3. Faktura musí obsahovat tyto údaje:
 - údaje o zhotoviteli a objednateli (obchodní jméno, sídlo, IČO, DIČ),
 - číslo faktury,
 - den odeslání a splatnosti faktury,
 - bankovní spojení s číslem účtu, na který bude platba poukazována, příslušný variabilní symbol,
 - fakturovaná (účtovaná) částka - základ daně, DPH, celková cena včetně DPH a dále potvrzený soupis provedených prací a dodávek,
 - označení díla, popř. jeho části (předmět fakturace),
 - razítko a podpis zhotovitele (jednající osoby).
4. Práce, které zhotovitel provedl bez požadavku objednatelů nebo o své újmě odchylně od obsahu a rozsahu předmětu plnění podle této smlouvy, budou objednatelům uhrazeny pouze tehdy, jestliže objednatel s jejich provedením projeví dodatečný souhlas.
5. Objednatel je oprávněn pozastavit úhradu faktury v případech, kdy zhotovitel:
 - d) přerušil práce bez rozhodnutí (souhlasu) nebo důvodu na straně objednatelů,
 - e) nepředloží-li doklady nutné k odsouhlasení soupisu provedených a fakturovaných prací,
 - f) provádí přes písemné upozornění technického dozoru objednatelů (autorského dozoru projektanta) práce v rozporu s projektem stavby.

VII. Bankovní záruka za provedení díla

1. Zhotovitel je povinen nejpozději do 15 dnů po podpisu této smlouvy předložit objednatelům bankovní záruku za provedení díla (Performance Bond) znějící na částku **894 549,- Kč (slovy osmsetdevadesátčtyři tisíc pětsetčtyřicetdevět korun českých)**, tj. bankovní záruku za splnění povinností zhotovitele vyplývajících z této smlouvy o dílo.
2. Bankovní záruka za provedení díla musí být platná po celou dobu plnění a ještě min. 60 dní po termínu dokončení plnění dle článku IV., odst. 1. této smlouvy a bude objednatelům uvolněna do 30 dnů po předání a převzetí hotového díla a po odstranění poslední vady nebo nedodělku zapsaného v protokolu o předání a převzetí hotového díla.

VIII. Spolupůsobení objednatele

1. Objednatel se zavazuje, že umožní zhotoviteli před zahájením prací prohlídku místa provedení díla.
2. Objednatel se zavazuje, že před zahájením prací, nejpozději při předání staveniště, předá zhotoviteli veškerá správní stanoviska a rozhodnutí potřebná pro zahájení a provedení stavby, zejména pravomocné stavební povolení a **dvě** paré projektové dokumentace pro stavební řízení v tištěné podobě.
3. Objednatel se zavazuje v souladu s podmínkami projektové dokumentace stavby a stavebního povolení předat zhotoviteli k provedení díla staveniště nejpozději do 5 dnů od podpisu smlouvy. O předání a převzetí staveniště sepíše smluvní strany zápis.
4. Objednatel umožní na pozemku objednatele zhotoviteli bezplatné užívání ploch pro skladování materiálů a výrobků zhotovitele a vybudování jeho zařízení staveniště v rozsahu nezbytném pro provedení díla.
5. Objednatel (příp. i technický dozor investora) se zavazuje v průběhu realizace díla zúčastňovat se předepsaných zkoušek, prohlídek a revizí.
6. Objednatel se vůči zhotoviteli zavazuje poskytovat vzájemnou součinnost potřebnou pro zhotovení díla.

IX. Spolupůsobení zhotovitele

1. Zhotovitel a objednatel se zavazují zachovávat mlčenlivost o všech skutečnostech, které jsou předmětem obchodního, bankovního, popř. jiného tajemství, s nimiž při provádění díla podle této smlouvy přicházejí do styku.
2. Při provádění díla podle této smlouvy se zhotovitel zavazuje dodržovat obecně závazné předpisy, ujednání této smlouvy a bude se řídit výchozími podklady, které mu byly předány objednatelem při podpisu smlouvy a dalšími pokyny objednatele.
3. Zhotovitel je povinen umožnit vstup na stavbu - staveniště oprávněným osobám objednatele a umožnit jim provádění kontroly průběhu prací a dodržování bezpečnostních, požárních a hygienických podmínek při provádění stavby za provozu.
4. Zhotovitel si je vědom, že je ve smyslu ust. §2 písm. e) zákona č. 320/2001 Sb., o finanční kontrole ve veřejné správě a o změně některých zákonů (zákon o finanční kontrole), ve znění pozdějších předpisů, povinen poskytnout subjektům provádějícím audit a kontrolu v souvislosti s projektem všechny nezbytné informace a spolupůsobit při výkonu finanční kontroly.

5. Zhotovitel se zavazuje respektovat následující požadavky poskytovatele finančních prostředků:
 - Povinnost strpět veškeré kontroly vyplývající z režimu financování projektu;
 - Objednávky a smlouvy na realizaci předmětu veřejné zakázky uzavírané mezi objednatelem a zhotovitelem musí obsahovat ustanovení o tom, že dodavatel si je vědom, že je ve smyslu ust. § 2 písm. e) zákona č. 320/2001 Sb., o finanční kontrole ve veřejné správě a o změně některých zákonů (zákon o finanční kontrole), ve znění pozdějších předpisů, povinen spolupůsobit při výkonu finanční kontroly;
 - Povinnost archivovat veškerou dokumentaci související s realizací zakázky (vč. účetních a daňových záznamů) po dobu min. 10 let od finančního ukončení projektu;
 - Závazek k poskytnutí potřebných podkladů pro zpracování průběžných monitorovacích zpráv a etapových zpráv.

X. Dodací podmínky a způsob provedení díla

1. Zhotovitel provede dílo na své náklady s tím, že nese nebezpečí za škody na předmětu díla až do jeho předání objednateli. Zhotovitel odpovídá objednateli za škody, které by mu nebo třetím osobám svou činností způsobil sám, anebo prostřednictvím třetích osob.
2. Zhotovitel je povinen provést dílo sám nebo pověřit jeho zhotovením popř. zhotovením jeho části třetí osobu. Pokud provádí dílo třetí osoba, nese za jeho zhotovení odpovědnost zhotovitel, jako by dílo sám prováděl.
3. Při provádění díla je zhotovitel povinen provést veškeré práce a dodávky v souladu obecnými technickými požadavky na výstavbu, pro stavbu budou použity pouze takové výrobky, materiály a konstrukce, jejichž vlastnosti splňují požadavky zákona č. 183/2006 Sb., o územním plánování a stavebním řádu, ve znění pozdějších předpisů (stavební zákon). Zhotovitel je povinen pro provedení díla použít jen výrobky, které mají takové vlastnosti, aby byla po dobu předpokládané existence stavby jen při běžné údržbě zaručena požadovaná mechanická pevnost a stabilita, požární bezpečnost, hygienické požadavky, ochrana zdraví a životního prostředí, bezpečnost při užívání, ochrana proti hluku a úspora energie.
4. Zhotovitel bude předkládat objednateli na vyžádání k odsouhlasení vzorky, případně obrazovou nebo technickou dokumentaci všech materiálů, předmětů a technologií použitých při realizaci díla. Objednatel se zavazuje sdělit své stanovisko vždy do 5 dnů po jejich předložení, jinak se má za to, že s použitím materiálů (předmětů, technologie) podle předloženého vzorku souhlasí.
5. Zhotovitel je povinen udržovat na pracovišti a staveništi pořádek a čistotu a zavazuje se odstranit na své náklady odpady v souladu se zákonem o odpadech, které jsou výsledkem jeho činnosti.

6. Zhotovitel je povinen v průběhu plnění díla zajistit na vlastní náklad čištění nebo opravu využívaných komunikací při jejich znečištění či poškození jeho činností. Případné škody, které vzniknou objednateli zanedbáním této povinnosti zhotovitele, je zhotovitel povinen uhradit.
7. Zhotovitel zajistí na svůj náklad dopravu všech materiálů, stavebních hmot, strojů a zařízení na staveniště.
8. V průběhu prací prováděných zhotovitelem podle této smlouvy musí být na staveništi trvale přítomen zodpovědný pracovník zhotovitele (stavbyvedoucí), který bude vybaven pravomocemi řešit v průběhu provádění díla vzniklé případné problémy a požadavky objednatele.
9. Zhotovitel zajistí na stavbě dodržování bezpečnostních, protipožárních předpisů, hygienických předpisů a dále předpisů týkajících se likvidace odpadů a ochrany životního prostředí platných v ČR a zajistí proškolení všech pracovníků provádějících stavbu z těchto předpisů.
10. Zhotovitel je povinen počínaje dnem zahájení prací na staveništi vést stavební deník o pracích, které provádí sám nebo jeho dodavatelé. Povinnost vést stavební deník končí dnem, kdy se odstraní veškeré vady a nedodělky díla prováděného podle této smlouvy. Do stavebního deníku je zhotovitel povinen zapisovat všechny důležité okolnosti týkající se předmětu díla, a to zejména:
 - časový postup prací,
 - odchylky od dokumentace ověřené ve stavebním řízení nebo od podmínek stanovených jinými rozhodnutími nebo opatřeními,
 - další údaje nutné pro posouzení prací stavebním úřadem a ostatními orgány státní správy.

Stavební deník musí být veden zhotovitelem v rozsahu a způsobem, který je stanoven vyhláškou č. 499/2006 Sb., dle ustanovení stavebního zákona č. 183/2006 Sb. Ve stavebním deníku budou dokumentovány vícepráce a méněpráce dle požadavků objednatele, provedené zkoušky, atesty a doklady pořízené v průběhu provádění díla podle této smlouvy.

11. Zhotovitel je povinen informovat bez zbytečného odkladu objednatele o všech skutečnostech, které mají vztah k termínům provádění prací, k ceně prací, k jejich rozsahu a kvalitě a o skutečnostech, které mohou mít vliv na plnění podmínek veřejnoprávních orgánů vydaných k předmětu díla podle této smlouvy.
12. Práce, které vykazují již v průběhu provádění díla nedostatky nebo jsou prováděny v rozporu s touto smlouvou, musí zhotovitel na vlastní náklady nahradit pracemi bezvadnými. Výrobky, materiály a stavební dílce, které neodpovídají ustanovením této smlouvy nebo nevyhoví zkouškám, musejí být na základě žádosti objednatele a ve lhůtě objednatel stanovené ze stavby na náklad zhotovitele odstraněny. Neučiní-li tak zhotovitel ve stanovené lhůtě, zajistí jejich odstranění na náklad zhotovitele objednatel.

13. Změny navržených výrobků, materiálů, stavebních dílců a způsob provádění díla oproti projektové dokumentaci stavby musí být odsouhlaseny objednavatelem.
14. Zhotovitel je povinen písemně vyzvat objednatele ke kontrole prací a konstrukcí, které budou v dalším postupu výstavby zakryty nebo se stanou nepřístupnými a to nejméně tři dny před jejich zakrytím (provedením).
15. Zhotovitel je povinen během realizace díla oznamovat objednateli nejméně 3 dny předem provádění zkoušek, prohlídek a revizí.
16. Oprávněnou osobou zhotovitele pro jednání ve věcech smluvních je [REDAKCE], tel.: [REDAKCE]. Oprávněnou osobou zhotovitele pro jednání ve věcech technických je stavbyvedoucí [REDAKCE], tel.: [REDAKCE], nebo osoby oprávněnými osobami zmocněné.
17. Oprávněnou osobou objednatele pro jednání ve věcech smluvních je [REDAKCE], tel.: [REDAKCE]. Oprávněnou osobou objednatele pro jednání ve věcech technických je technický dozor investora: [REDAKCE], tel.: [REDAKCE].

XI. Předání a převzetí díla

1. Zhotovitel je povinen předat dokončené dílo objednateli bez vad a nedodělků v místě jeho provedení.
2. Zhotovitel je povinen nejméně 10 dní před termínem, kdy bude dílo připraveno k předání, oznámit písemně objednateli datum a místo zahájení řízení o předání a převzetí díla a sdělit, jak bude probíhat.
3. Objednatel je povinen dokončené dílo, které nevykazuje zjevné vady a nedodělky převzít. Nedokončené dílo nebo jeho část není objednatel povinen převzít.
4. Objednatel splní svůj závazek převzít dílo podepsáním zápisu o předání a převzetí díla. V zápise o předání a převzetí díla musí být uvedeno:
 - a) popis předávaného díla popř. jeho části schopné samostatného užívání,
 - b) údaje o zhotoviteli díla,
 - c) údaje o projektantovi a o dokumentaci stavby,
 - d) lhůty výstavby,
 - e) odchylky od projektové dokumentace vzniklé v průběhu prací,
 - f) zhodnocení kvality prací,
 - g) prohlášení objednatele, že předávané dílo přejímá,
 - h) soupis vad a nedodělků, které byly zjištěny při zahájení řízení o předání a převzetí díla s uvedením lhůty k jejich bezplatnému odstranění, způsob jejich odstranění, popř. sleva z ceny díla,
 - i) vyjádření účastníků řízení,
 - j) dohoda o jiných právech z odpovědnosti za vady díla (prodloužení záruční doby).

5. Objednatel není oprávněn odmítnout převzetí díla pro vady, jejichž původ je v podkladech, které zhotoviteli sám předal. Zhotovitel je však povinen za úplatu tyto vady odstranit v dohodnutém termínu. Toto ustanovení neplatí, pokud zhotovitel při předání podkladů věděl nebo vědět musel o jejich vadách, a přesto na tyto neupozornil, nebo pokud zhotovitel sám poskytl nesprávné údaje, na jejichž základě byly objednatelem zpracovány jeho podklady.
6. K řízení o předání a převzetí díla se objednatel zavazuje zajistit:
 - účast autorského dozoru – projektanta a technického dozoru investora.
7. K řízení o předání a převzetí díla zhotovitel zajistí:
 - účast stavbyvedoucího, který předávané dílo prováděl,
 - účast svého zástupce, který je oprávněn přebírat závazky vyplývající pro zhotovitele z řízení o předání a převzetí díla,
 - účast oprávněných zástupců svých dodavatelů, pokud je jejich účast při předání a převzetí díla nezbytná,
 - doklady potřebné pro uskutečnění řízení o předání a převzetí díla, a to:
 - a) dokumentace skutečného provedení stavby zákresem,
 - b) seznam strojů a zařízení, které jsou součástí díla, včetně jejich atestů, pasportů, návodů k obsluze v českém jazyce, záručních listů apod.,
 - c) zápisy a osvědčení o provedených zkouškách použitých materiálů,
 - d) zápisy o prověření prací a konstrukcí v dalším postupu stavby zakrytých,
 - e) zápisy o komplexním odzkoušení smontovaného zařízení a dodávek,
 - f) revizní zprávy a doklady o provedených tlakových zkouškách, zkouškách těsnosti apod.,
 - g) kompletní stavební deníky (zjednodušeného záznamu o stavbě),
 - h) doklady o svářečských zkouškách pracovníků zhotovitele,
 - i) doklady o odzkoušení technologických zařízení,
 - j) doklady prokazující původ a vlastnosti výrobků (prohlášení o shodě, certifikáty apod.).

Pokud objednatel odmítne převzít dílo, popř. jeho část, sepíší účastníci řízení o předání a převzetí díla zápis, v němž uvedou důvody, pro které nemohlo být dílo (popřípadě jeho část) předáno.

8. Zhotovitel se zavazuje na výzvu objednatele zúčastnit se kolaudačního řízení, popř. řízení o uvedení části stavby do předčasného užívání.
9. Nedodělkem se rozumí kvalitativní nedostatek plnění, kdy určitá část plnění podle této smlouvy není dokončena.
10. Vadou se rozumí nedostatek konstrukce, který je způsobený chybným návrhem nebo chybným provedením.
11. Závadou se rozumí takový stav určité části zařízení, který se dá v rámci zkoušek, např. seřízením zařízení apod., odstranit.
12. Zhotovitel se zavazuje vyklidit staveniště do 7 dnů od předání a převzetí díla (pokud nebude oběma stranami dohodnuto jinak). Pokud k odstranění vad díla bude

nezbytné použít některá ze zařízení staveniště, vyklidí je do 3 dnů po jejich odstranění.

XII. Záruční doba - odpovědnost za vady díla

1. Zhotovitel odpovídá za to, že dílo bude provedeno podle podmínek této smlouvy, projektové dokumentace stavby a v souladu s obecně závaznými právními předpisy, technickými normami, a že bude v záruční době bez vad, bude mít vlastnosti v této smlouvě dohodnuté a bude plně vyhovovat účelu, k němuž má sloužit.
2. Zhotovitel odpovídá objednateli za vady provedeného díla po záruční dobu.
3. Zhotovitel neodpovídá za vady díla, které mají původ v nevhodném užívání předmětu díla v rozporu s účelem, pro který bylo dílo zhotoveno a v jeho nedostatečné údržbě. Zhotovitel je však povinen prokázat, že objednatel nebo třetí osoba provedla svévolné neodborné zásahy do dokončeného a předaného díla, anebo že objednatel (třetí osoba) neužíval a neudržoval dílo v souladu s pokyny a návody zhotovitele k údržbě, které byly předány objednateli při odevzdání díla.
4. Záruční doba je stanovena na **60 (slovy: šedesát) měsíců** a počíná běžet dnem převzetí díla objednatelem. U záruční doby na technologická zařízení a zařizovací předměty, na které výrobce poskytuje kratší záruční dobu, platí záruční doba uvedená výrobcem v záručním listě.
5. Zhotovitel je povinen na svůj účet a bez zbytečného odkladu odstranit veškeré vady zhotoveného díla, k jejichž odstranění je podle shora uvedeného ujednání zavázán.
6. Neodstraní-li zhotovitel, poté co byl objednatelem vyzván, vadu (vady) do termínu, který byl s objednatelem sjednán nebo neprojedná-li zhotovitel s objednatelem ve stanovené lhůtě termín a způsob jejich odstranění, může objednatel provést (zajistit) odstranění vady (vad) sám, přičemž riziko a náklady s tím spojené nese zhotovitel.
7. Za účelem odstranění vad díla v záruční době umožní objednatel zhotoviteli v rozsahu svých možností přístup na staveniště (do prostor, v nichž se dílo nachází).

XIII. Vyšší moc, prodlení smluvních stran

1. V případě okolností vyšší moci, které přechodně znemožní jedné ze smluvních stran provádění díla podle této smlouvy, prodlužuje se lhůta k dokončení díla (popř. jeho části) o dobu jejích následků.
2. Vyšší moc znamená událost nebo skutečnost, která je mimo kontrolu smluvních stran, vznikla po uzavření smlouvy a to mimořádně, nepředpokládaně a nezávisle na vůli smluvních stran a která nemohla být při uzavření smlouvy předvídána.

3. Každá ze smluvních stran, která nemůže vzhledem k okolnostem vyšší moci plnit svoje smluvní podmínky, musí co nejdříve o těchto okolnostech uvědomit druhou smluvní stranu.
4. V případě působení vyšší moci se obě strany zavazují učinit bez zbytečného odkladu potřebné kroky k vyřešení situace a k odstranění jejích následků. Nedospějí-li smluvní strany k dohodě, bude spor řešen soudní cestou.
5. Zhotovitel není v prodlení s plněním díla podle této smlouvy po dobu, kdy nemohl pokračovat v plnění z důvodů klimatických podmínek vylučujících dodržení předepsaných popř. obvyklých technologických postupů nutných k řádnému a kvalitnímu provádění díla. Tyto okolnosti sdělí zhotovitel neprodleně objednateli.

XIV. Vlastnické právo k předmětu díla

Vlastnické právo ke zhotovenému - dokončenému dílu přechází ze zhotovitele na objednatele okamžikem protokolárního převzetí díla.

XV. Nebezpečí škody, odpovědnost

1. Zhotovitel nese odpovědnost za nebezpečí škod, popř. za jiná nebezpečí a rizika, která vzniknou jeho činností při provádění díla nebo v souvislosti s prováděním díla podle této smlouvy, a to i třetím osobám popř. objednateli až do termínu jeho předání a převzetí objednatelem.
2. V případě, že zhotovitel neodstraní objednatelem oprávněně uplatněné škody v průběhu provádění díla v dohodnutém termínu je objednatel oprávněn zajistit odstranění škod sám nebo třetí osobou na účet zhotovitele.
3. Zhotovitel odpovídá za škody způsobené při provádění díla na zařízeních a objektech umístěných (uložených) pod povrchem staveniště. Zhotovitel je povinen před započatím prací vytyčit veškeré podzemní sítě (vytyčení podzemních sítí je součástí ceny díla).
4. Zhotovitel zodpovídá za veškeré škody vzniklé na stavebních materiálech, stavebních hmotách, popř. na celém díle nebo na jeho částech až do dne předání a převzetí díla objednatelem.

XVI. Sankce (smluvní pokuty)

1. Pokud bude zhotovitel v prodlení s plněním termínu odevzdání díla (popř. jeho části) objednateli podle této smlouvy, je objednatel oprávněn požadovat a zhotovitel povinen zaplatit smluvní pokutu ve výši 10 000,- Kč (slovy: deset tisíc korun českých) za každý i započatý den prodlení, maximálně však do 15% celkové ceny díla.

2. Bude-li objednatel v prodlení s úhradou faktur zhotovitele, je zhotovitel oprávněn požadovat a objednatel povinen zaplatit smluvní pokutu ve výši 0,01 % (slovy: jedna setina procenta) denně z dlužné částky, maximálně však do 15% celkové ceny díla.
3. V případě prodlení zhotovitele s vyklizením staveniště je objednatel oprávněn požadovat a zhotovitel povinen zaplatit smluvní pokutu ve výši 10 000,- Kč (slovy: deset tisíc korun českých) za každý i započatý týden prodlení.
4. Bude-li zhotovitel v prodlení s odstraněním vad či nedodělků, je objednatel oprávněn požadovat a zhotovitel povinen zaplatit smluvní pokutu ve výši 1 000,- Kč (slovy: jedentisíc korun českých) za každou jednu vadu či nedodělek a každý i započatý den prodlení s odstraněním.
5. Nároky smluvních stran vyplývající z odpovědnosti za škodu nejsou smluvními pokutami dotčeny.

XVII. Změna díla

1. Pokud se smluvní strany písemně dohodnou po uzavření tohoto smluvního vztahu na změně díla, je objednatel povinen zaplatit cenu díla dohodnutou v dodatku k této smlouvě. Nebude-li cena dohodnutá, uhradí objednatel cenu za skutečně provedené práce ve smyslu ujednání o úhradě víceprací podle této smlouvy.
2. Dohodnou-li se smluvní strany na změně díla, je zhotovitel povinen zpracovat nový - upravený rozpočet stavby, který bude tvořit nedílnou součást dodatku této smlouvy.
3. Rozsah díla může být změněn pouze dohodou obou smluvních stran, která bude vyjádřena písemným dodatkem této smlouvy.

XVIII. Odstoupení od smlouvy

1. Objednatel je oprávněn s okamžitou platností odstoupit od smlouvy, pokud zhotovitel do 15 dnů po podpisu této smlouvy nepředloží bankovní záruku dle článku VII. této smlouvy.
2. Objednatel je oprávněn odstoupit od smlouvy, pokud bude zhotovitel v prodlení se zhotovením díla nebo jeho dílčích částí dle harmonogramu postupu prací z důvodů na straně zhotovitele převyšujícím dobu 30 dnů.
3. Objednatel je oprávněn s okamžitou platností odstoupit od smlouvy, pokud se zhotovitel dostal do konkurzu anebo se prokazatelně stal neschopným plnit své závazky vyplývající ze smlouvy.

4. Zhotovitel je oprávněn od smlouvy odstoupit, pokud je objednatel opakovaně přes písemné upozornění v prodlení s úhradou faktur za provedené práce, přestože zhotovitel dílo provádí v souladu s touto smlouvou.

XIX. Závěrečná ujednání

1. Tato smlouva nabývá platnosti a účinnosti dnem podpisu oběma smluvními stranami.
2. Právní vztahy touto smlouvou výslovně neupravené se řídí obecně platnými právními předpisy, zejména příslušnými ustanoveními obchodního zákoníku.
3. Měnit nebo doplňovat text této smlouvy lze jen formou písemných dodatků, které budou platné jen budou-li řádně potvrzené a podepsané oprávněnými zástupci obou smluvních stran.
4. K platnosti dodatků této smlouvy se vyžaduje dohoda o celém jejím obsahu.
5. Spory vyplývající z této smlouvy budou řešeny dohodou smluvních stran.
6. Tato smlouva je sepsána ve čtyřech vyhotoveních, z nichž každá ze smluvních stran obdrží dva stejnopisy.
7. Smluvní strany prohlašují, že si smlouvu přečetly, s jejím obsahem souhlasí, tato je důkazem jejich pravé a svobodné vůle a na důkaz toho připojují své vlastnoruční podpisy.
8. Přílohou a nedílnou součástí této smlouvy jsou:
 - č.1 - projektová dokumentace stavby
 - č.2 - rozpočet díla – oceněný výkaz výměr
 - č.3 - harmonogram postupu prací
 - č.4 - doklad o pojištění odpovědnosti zhotovitele za škodu
 - č.5 - seznam subdodavatelů nebo prohlášení, že uchazeč nemá v úmyslu zadat určitou část veřejné zakázky jednomu či více subdodavatelům

V České Skalici, dne: [redacted] V ... [redacted], dne:
[redacted]

[redacted]
... [redacted]
objednatel
Město Česká Skalice
Tomáš Hubka, starosta

[redacted]
[redacted]
zhotovitel
[redacted]
[redacted]