

Stavebná kultúra a regulácie vidieckych regiónov

Ing. arch. Milan Šuška
školiteľ: doc. Ing. arch. Gabriel Kopáček, Dr.
Ústav navrhování 5, FA VUT v Brně

Abstrakt:

Príspevok predstavuje pozitívne a negatívne názory odbornej verejnosti na architektonické a urbanistické regulácie vidieckej zástavby. Objasňuje spôsoby a dôvody regulácií a rozdielny pohľad na ovplyvňovanie vidieckej zástavby v Európe. Na príkladoch predstavuje lokálne regulácie v európskych krajinách.

Kľúčové slová : regulácie, architektúra, urbanizmus, vidiek, dedina, zástavba, stavebná kultúra

Abstract:

This article gathers scientific opinions on architectural and urban regulation of rural development, both positive and negative. It explains the ways and reasons for regulation and demonstrates different views on influencing rural buildings between West Europe and Post-socialistic countries. The examples show local regulations in European regions.

Keywords: regulation, architecture, urban planning, rural, countryside, village, development, building culture

1. Úvod

Rozmanitosť vidieckej architektúry je nesmiernym bohatstvom Európy. Je ale možné zachovať a rozvíjať vidiecku zástavbu tým, že ju budeme detailnejšie riadiť a regulovať? Neľahkou úlohou by bolo nastaviť pravidlá tak, aby neobmedzovali pestrosť a rôznorodosť architektúry a množstvo nových prístupov, ktoré by nám dnes ani nenapadli. *„Výsledkom čisto ochranárskych opatrení v Rakúsku a Taliansku je falošné napodobňovanie tradičných remesiel a ručnej práce modernými bezpracnými technológiami a k trvaniu na detailoch, ktoré už novým technológiám neodpovedajú či prostej reprodukcii starých modelov. Je to bezpečná cesta k zachovaniu tradičného rázu, ale s rizikom gýča a umelých dekorácií.“* (Peter Suske) *„Vzhľad vidieka nemožno regulovať vyhláškami či normami, napriek tomu by sa mal spôsob života a stavania opierať o isté zásady, ku ktorým sme dospeli my sami, a za ktoré teda my sami nesieme zodpovednosť. Regulácie túto zodpovednosť odoberajú, zároveň odoberajú aj vnímanie a premýšľanie ľudí, ich porušenie pôsobí ako víťazstvo nad úradom.“* (Bohuslav Blažek) Územné plány sa snažili regulovať zástavbu požiadavkami na sklon strechy a výšku hrebeňa. Takéto regulácie majú ale často rozporuplný vplyv na kvalitu architektúry či územného rozvoja. Domy katalógovej produkcie tieto požiadavky často splnia, avšak ak architekt hľadá novú formu pre súlad architektúry s miestom, môže naraziť na úradníka, ktorý projekt zavrhne, napríklad kvôli tomu, že nesplní predpísanú sedlovú strechu. V zahraničí vznikajú hodnotné súbory, ktoré by pri konvenčnom nastavení regulácií vzniknúť nemohli. Systém ochrany krajinného rázu môže rovnako viesť k odmietnutiu kvalitného projektu, podobne ako sa to deje pri pamiatkovej ochrane.

Tam, kde ľudia presne vedeli, ako stavať, nebola potreba žiadneho architekta, vidiek sa ale mení a zdravý sedliacky rozum sa vytráca. Väčšina stavieb na vidieku nie je navrhovaná architektom, ktorý by bol zárukou kvality a dobrého dizajnu. Trh katalógových projektov valcuje slušnú architektúru. Miestne stavebné tradície, podľa profesora Pierra Freya, prekážajú dominantným hráčom stavebného priemyslu na globálnom trhu, pretože tí chcú svoje výrobky exportovať všade, bez rozdielu regiónov. Výrobcovia stavebných materiálov pôsobia na školách, ovládajú trh a diktujú národným štátom podmienky hry. *„Normy vytvorené asociáciami špecialistov, dodržiavané a kontrolované štátom, drasticky potláčajú slobodu voľby.“* (Pierre Frey) Cieľom komerčných firiem s podliezavou reklamou nie je zvyšovanie stavebnej kultúry ale zisk. *„Máme sa teda len prizerať, ako (ne)vkus masy umožní zničiť všetky regionálne jedinečnosti?“* (Jiří Löw) Sloboda voľby prináša zodpovednosť za rozhodnutia, ktorú často nie sme schopní ustrážiť či uniesť. Túto zodpovednosť môžu prevziať regulácie. Oveľa viac než regulácie ale obce potrebujú vízie. Vízia je jasne definovaný cieľ, ktorý môže byť chránený regulačnými obmedzeniami. Mnoho zahraničných prístupov by mohlo byť vzorom aj pre náš vidiek.

2. Regulácie

Regulácie sú priamou intervenciou do územia súborom pravidiel alebo vplyvom verejnej správy, čo môže byť v protiklade s kapitalistickým pojatím ovládania trhu „neviditeľnou rukou“. Regulácie sú vnútorné, (autoregulácia: normy chovania každého jednotlivca, nastavené spoločnosťou v ktorej je vychovávaný a ktorá zdieľa určité hodnoty) a regulácie vonkajšie, ktoré kladú požiadavky na chovanie ľudí zhora, legislatívnymi prostriedkami, architektonickými prostriedkami či cenovou politikou. Regulácie sledujú určité ciele spoločnosti. V prípade územného plánovania bývajú ustanovené za účelom obmedzenia negatívnych a podpory žiaducich javov: zvýšenia kvality prostredia, zachovania alebo vytvorenia nových charakteristík, hodnôt či tradícií. Rozvoj obcí usmerňuje stavebný zákon a záväzné normy, územný plán obce, prípadne regulačný plán, územné štúdie, vyhlášky a nariadenia. Regulácie môžeme rozlišovať na tvrdé a mäkké. Tvrdé regulácie, dané súpisom podmienok, môžu fungovať len na základe spočítateľných údajov. Ohľadom kvality sa ale hodnotia veľmi ťažko. Metódami mäkkej regulácie sú vzdelávanie, motivácia či dobrý dizajn. Sú prirodzenejšie, ale zároveň behom na dlhú trať. Touto cestou sa vydali v Litomyšli, kde kvalitné príklady verejných stavieb viedli k zvýšeniu kvality aj súkromných stavieb. Dobré príklady sú spontánne kopírované a preberané.

3. Individualizmus verzus spolupatričnosť

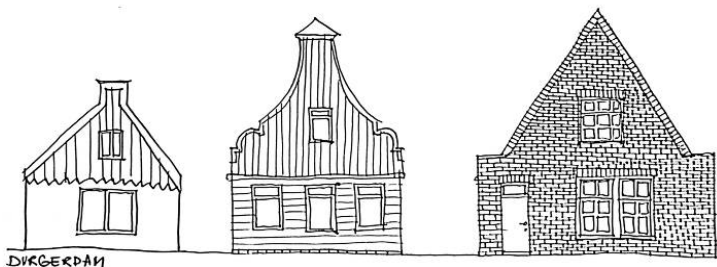
Vidiek sa vyznačovala súdržnou komunitou, ľudia sa držali spoločných hodnôt, tradícií a špecifickej miestnej etiky. V súčasnosti však všetko, čo je spoločné, komunitné, je pokladané za socialistické. Zaujímať sa o veci verejné, hľadať spoločné potreby komunity, budovať spoločne budúcnosť, je hádzané do jedného vreca spolu s komunizmom. Prejavom dnešného preceňovaného individualizmu je snaha byť odlišný, neobyčajný, ktorú často sprevádza arogantnosť k okoliu. *„Každý človek je originál a má mať originálne bývanie.“* Výsledok doslovného uplatňovania takéhoto mestského uvažovania je vo vidieckom prostredí fatálny. Celkovú koláž zloženú z jednotlivých domov, obraz dediny, môžeme charakterizovať ako *„Každý pes iná ves,“* nesúrodá architektúra. *„Ak v minulosti naši predkovia stavali nový dom, nesnažili sa aby bol iný, ale aby ho postavili lepšie.“* (Jiří Langer) *„Budovy sú viac zbormi než sólistami.“* (Alain Botton) Právo postaviť na vlastnom pozemku čo majiteľa napadne, je u nás chápané ako jeho bezvýhradná sloboda: *„Môj dom môj hrad.“* Domy sa ale svojím vonkajším prejavom podstatne podieľajú na podobe verejných priestranstiev, ktoré nás neustále ovplyvňujú. Ak v demokracii platí, že verejné záujmy sú postavené nad súkromnými, potom sloboda jedného končí tam, kde začína sloboda druhého, alebo kde obťažuje okolie. Ak bude verejný záujem o kvalitný rozvoj miest a obcí, dostaneme sa aj na tieto otázky, ťažké ale bude definovať tú kvalitu a hodnoty, ktoré budeme požadovať od svojho prostredia v krajine, ktorá z veľkej časti na kvalitu a tradície zanevrela.

Od minulej doby sa úplne zmenil náš životný štýl. V historickom vývoji neustále zaznamenávame myšlienkový a technologický progres, ktorý ovplyvňuje podobu vytváraného prostredia. Tento fakt sa nedá opomínať v novej výstavbe nostalgickým kopírovaním historických prvkov. Dôležité však je zachovanie vzťahu s okolitou zástavbou, krajinou a jej koreňmi. Aj niektorí architekti majú dojem, že moderné stavebné techniky a hygienické požiadavky nie sú zlučiteľné s ľudovou architektúrou. *„Táto obava je len teoretická. V praxi vidíme, že je možné aj chalupu s trstinovou strechou vybaviť vodou, kanalizáciou, ústredným vykurovaním, elektrikou, a že je do nej možné včleniť dobrú prevádzku. Ani veľké okno, dobre vyriešené, nebude v rozpore s jej základným tvarom.“* (Karel Honzík)

Tradiície sa zachovávajú tam, kde existuje silná komunita, kde ľudia držia pohromade, majú spoločné záujmy. Ak sú obyvatelia viac individualisti, nespájajú ich ani spoločné hodnoty, reprezentované v architektúre. Oblasti, kde vidiek plní svoju tradičnú poľnohospodársku úlohu v Rumunsku, v Poľsku, alebo vo vinohradníckych regiónoch, sú stavebné tradiície stále živé, na rozdiel od regiónov kde sa vzťah k pôde a ku krajine po revolúcií neobnovil. Tam, kde nebol narušený kontinuálny vývoj pôvodného typu domu sa tradičná architektúra dokázala veľmi dobre adaptovať na súčasné životné potreby človeka, pričom poskytuje dobrý obytný štandard.

4. Príklady ovplyvňovania obytnej zástavby v Európe

V západnej Európe si vidiek zachováva svoje špecifické rysy. V Bretónsku sa ani zďaleka väčšina obyvateľov vidieka nevenuje tradičnému poľnohospodárstvu a rybolovu, napriek tomu tam ľudia dodnes žijú vo svojich kamenných domoch. V Rakúsku a vo Švajčiarsku sa za drevenými fasádami skrýva to najmodernejšie vybavenie. Pravý Holanďan si nepostaví omietaný dom s ružovou omietkou, ako sa tomu deje u nás. Dostal som odpoveď, že *„omietka je charakteristická (z pohľadu Holanďana) pre Nemecko, v Holandsku sa predsa stavajú domy z dreva a tehiel!“* Moderné európske krajiny s vysokou životnou úrovňou sa nevzdali svojich tradícií. Tieto hodnoty majú pevne zakorenené vo svojej DNA. Nepísané zásady, pravidlá hry, ktoré sa vyvíjali v krajinách s neprerušenu kultúrnou tradíciou, u nás prestali existovať. Dôvod, prečo je vidiek na Západe tradičnejší a kultivovanejší, je nepochybne neprerušenu kultúrna tradícia. Aj keď by sa ale zdalo, že si zachováva svoju podobu vďaka tomu, že tam ľudia majú vyberaný vkus a držia sa vlastných tradícií - zásad, jeho podobu často formujú práve lokálne regulácie.



Obr. 1. Tradičné drevené a tehlové domy v oblasti Waterland, Severné Holandsko, , (kresba M.Šuška)

4.1. Estetické komisie

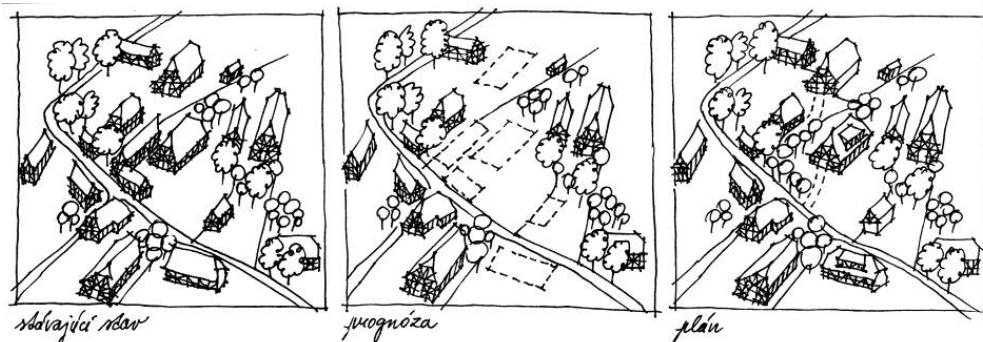
V Holandsku sa obce sami starajú o kvalitu architektonických projektov. Od roku 2004 má každá právomoc pri povoľovaní stavieb uplatňovať požiadavky na estetiku domov. Hodnotenie sa sústreďuje na rozmery, tvar, farebnosť, ale i proporcie či rozmery okien. Obec Durgerdam napríklad požaduje, aby bol obklad z kvalitného dreva a detaily vyhotovené ručne, v tomto prípade sa jedná o pamiatkovo chránenú dedinu. Rozhoduje sa na základe príručky *Welstandsnota*, ktorá obsahuje i návody, ako dodatočne zatepliť fasádu, osadiť vikier či solárne panely, alebo drobné rekonštrukcie s ohľadom na ekológiu a estetiku životného prostredia. Každý projekt je posudzovaný samostatne, stavba je buď povolená, alebo je požadované projekt prepracovať podľa doporučení komisie. Dobrá architektúra sleduje všeobecné blaho a *Welstandsnota* hľadá podmienky pre vznik dobrej architektúry. Komisia zvažuje individuálne záujmy voči spoločným záujmom o atraktívne prostredie. Obce si sami určujú oblasti s rôznou kvalitou a rôznymi režimami, od konzervačno-ochranárskeho režimu území s vysokou úrovňou kultúrneho bohatstva po časti obce s uvoľneným režimom, ktoré čakajú na architektúru, ktorá Holandsko ešte len preslávi. Všeobecne ale platí, že je dovolené používať len farby, ktoré sa na ulici už vyskytujú.



Obr. 2. Dva rodinné domov v Nieuwendam (Waterland), autor: PS Architecten 2007 NL (foto: M. Šuška)

4.2. Farebná paleta

Ak je predstava o modernosti, prosperite a pokroku betón a sklo, určite nás prekvapí moderná architektúra v Škandinávii, kde ľudia neprestajne žijú v drevených domoch. Aj tu platia určité obmedzenia. Farbu na fasádu domu si obyvatelia môžu vybrať len z určenej *regionálnej palety*. Toto obmedzenie je rešpektované a všeobecne chápané ako prospešné. Uvedomujú si, že práve tieto farby najviac zapadnú do danej lokality. Kde sa zhodne väčšina, je možné túžbu po harmonicky rozvíjajúcej sa obci uzákoniť, napríklad aj v podobe obecných regulácií. Dávajú tým jasne najavo prisťahovalcom, aby sa podieľali na vízii obce nájdenej v odkaze svojich predkov.



Obr. 3. Ilustračný plán rozvoja obce v Dolnom Sasku, stávajúci stav, prognóza, plán. (kresba M. Šuška)

4.3. Obnova pôdorysnej štruktúry obce

V nemeckom Dolnom Sasku vznikol projekt obnovy vidieka *Dorferneuerung* in Niedersachsen, ktorý prispel k zachovaniu jedinečnej atmosféry vidieckych lokalít. Neponúkajú nové plochy pre výstavbu niekde na okraji obce, ale hľadajú ich na miestach zaniknutých, neobývaných alebo rozpadajúcich sa domov. Na plánoch je znázornená poloha hospodárskych a obytných objektov s cieľom obnovy pôvodnej štruktúry obce s rozmanitými zákutiami. Domy sú opravované a stodoly prestavované na iné funkcie. Nové parcely obec vyčlení až v prípade vyčerpania nezastavaných plôch. Krajina je tak chránená pred rozširovaním zástavby a potenciál historického jadra obce je plne využitý.



Obr. 4. Projekt cieľeného zahusťovania obce Us. „Zelené hrady“ a výrobná hala odcloní hluk zo železnice. Študenti prepojili ulice pešími spojkami, vyčlenili sady a komunitné záhrady. Hromadné garáže pre tzv. druhé, viac používané auto, sú situované pri hlavnej ceste, ulice tak budú bezpečné a vhodné pre hry detí a ľudia sa na nej budú náhodne stretávať na ceste medzi domom a autom. Vizionárskym plánom je postupný prechod na zelenú dopravu (cyklistickú a verejnú). Hromadné garáže môžu časom plniť úlohu Car-sharing, zdieľanie auta komunitou. (sivá - stávajúce domy, biela – nové domy, čierna – garáže). Autori: prof. Marca Verdiera, Louise Bourst, Coline Maulini, Jana Šerá.

4.4. Zahusťovanie

„Aj keď vo Francúzsku dospeli k poznatkom, že je potrebné stavať šetrne a kompaktné, v stavebnom zákone pretrvávajú veľké odstupové vzdialenosti a zásady umiestňovania stavieb, ktoré si protirečia s udržateľným rozvojom sídel. Jednou zo stratégií, ktorou sa zaoberajú študenti architektúry v Paríži a Nancy je cieľené zahusťovanie zástavby vidieckych obcí. Zahusťovanie je možné docieľiť napríklad povoľovaním stavieb len na už zastavaných parcelách, povoľovaním stavieb na

hranici pozemkov a podobne. Záujmy pre zahusťovanie môžu byť rôzne: stavba výmenku (seniori zostávajú v komunite), delenie dedičstva, stavba ďalšej bytovej jednotky na prenájom, na zriadenie predajne či kancelárie, alebo predaj časti pozemku. Dôležité ale je, že tieto súkromné záujmy jednotlivcov idú ruka v ruku so záujmami celého spoločenstva: pre viac ľudí sa oplatí zriadiť autobusovú zastávku, vznikne obchod, ordinácia...“ [12] Zahusťovanie bolo a je prirodzené aj na tradičnom vidieku v Strednej Európe a dodnes je realizované. Obmedzenie rozširovania dedín do krajiny existovalo už za Márie Terézie. Na Južnej Morave sa preto zastavovali „návsí,“ domami „bezzemkov“, na severe Slovenska sa do dvorov dostavovali nové trakty, dvory sa delili a zvyšovala sa hustota zástavby v nich. Parcely sa delia medzi súrodencov a sú na nich organicky dostavované nové domy, alebo sú prestavované hospodárske budovy na bývanie. Rozvoj tu prebiehal spôsobom „krok za krokom“. V protiklade sú ale stavby „pristáhovalcov“. Spoločenskými zmenami u nás obyvatelia vidieka stratil vzťah k pôde a pozemky vrátené v reštitúcii sú predávané pod vidinou rýchleho zisku. Na zelených lúkach preto prekotne rýchlo vzniká zástavba suburbii s domami v pravidelnom raste a s nízkou hustotou zástavby.

4.5. Sklon strechy a materiál

Vo Francúzsku majú obce právomoc schváliť alebo zamietnuť projekty novostavieb i rekonštrukcií, ak nerešpektujú určité architektonické požiadavky. V Bretónsku sú často používané lokálne regulácie súkromných stavieb, požadujú dodržať určené materiály povrchov, alebo typický tvar strechy. Miestna architektka Lea le Gall po ich zavedení považovala regulácie ako zbytočný zásah do invencie a rôznorodosti slobodnej tvorby na vidieku. Dnes ich ale vníma inak: „Aj pri týchto obmedzeniach je stále možné vytvoriť kvalitnú architektúru.“ Regulácia v Bretónsku s predpísanou farbou omietky a jednotným materiálom strešnej krytiny z lokálnych zdrojov rieši problematiku rozvoja vidieka po kozmetickej stránke. Podporuje ale zachovanie lokálneho charakteru vidieka a príťažlivej krajiny. To Môže mať aj svoj ekonomický a ekologický efekt. Miestny materiál je spracovávaný miestnymi firmami a nie je ho potreba prevážať cez polovicu republiky. Nové štvrte však ponúkajú prevažne monotónne typové bývanie a prostredie charakteristické pre urban spawl. Vznikajú tu však i architektonicky zaujímavé projekty. Z radu vyčnieva architektúra verejných stavieb, ktorá je na vysokej architektonickej úrovni. Svojou formou sú tieto stavby v kontraste s jednotnou rodinnou zástavbou a stávajú sa novými architektonickými dominantami obce.

4.6. Regionálne stavebné predpisy

Švajčiarsko je až príliš malá krajina na to, aby tu mohla vznikať nekvalitná architektúra. Každá obec má svoje vlastné regulácie. Predpisy sú väčšinou všeobecné, hovoria, že „farebnosť alebo tvar strechy novostavby je vhodné integrovať do okolia,“ čo môže byť interpretované rôzne. V niektorých prípadoch, ako v obciach

Vals a Vrin v kantóne Graubünden, sú komunálne zákony veľmi reštriktívne. V obci Vals majú predpísané používať na povrch strechy len tradičný materiál, miestny kameň. Prípustný sklon strechy je 20-28°. Zákon má vytvorenú metodiku pre zachovanie charakteristických proporcií domu: „*Strešné nadstavby nemôžu byť vyššie ako 1/3 odpovedajúcej dĺžky fasády. Výrezy v streche sú zakázané. Na kamenné strechy nie je povolená montáž solárnych kolektorov. Tvar strechy podlieha ustanoveniam generelu o orientácii štítovu.*“ [9] Vo všeobecnosti je Švajčiarsky federálny systém, v ktorom má každá obec svoje vlastné kompetencie a zákony, veľmi zložitý. Každý projekt v novom prostredí začína zisťovaním platných predpisov. Na druhej strane táto oblasť pôsobnosť zákonov dokáže reagovať na rôznorodé typy zástavby, ako i na malé ale často podstatné odlišnosti.



Obr. 5. Obec Vals vo švajčiarskom kantóne Graubünden. (foto: Jan Chlápek)

4.7. Príručky a osвета

V Českej republike sa objavujú snahy o zachovanie charakteristických rysov regiónov. Juhočeský kraj si nechal vypracovať dokument, ktorý určuje pravidlá pre rekonštrukcie i novostavby domov v CHKO a NP Šumava. Rozsiahly dokument navrhuje zjednotiť a koordinovať výstavbu s cieľom uchovať pre budúcnosť špecifické rysy Šumavy. Predmetom ochrany obrazu krajiny a sídel v kultúrnej krajine sú nielen prírodné, ale aj kultúrno-historické fenomény územia. Štúdia usmerňuje výstavbu v súlade s tradíciami a slúži ako podklad pre rozhodovanie správnych orgánov a obcí. Podobné príručky vznikajú i v ďalších CHKO v Moravskom krase, Krkonošiach a

Jizerských horách. Lokálne regulácie sú zatiaľ všeobecne akceptované len v chránených krajinných oblastiach a národných parkoch.

5. Použitá literatúra a pramene

- [1] BLAŽEK, Bohuslav. *Venkovy: anamnéza, diagnóza, terapie*. 1. vydanie, Brno-Šlapanice: ERA, 2004, ISBN: 80-86517-90-X
- [2] SUSKE, Peter. *Ekologická architektura ve stínu modern*. 1. vydanie, Brno: ERA group spol. s r.o. 2008, ISBN 978-80-7366-112-0
- [4] Švajčiarsko. *Baugesetz der Gemeinde Vals: Granit Dach*. In: www.vals.ch. 2008. Dostupné z: http://www.vals.ch/fileadmin/user_upload/VALS/PDF_Dokumente/baugesetz_08.pdf
- [6] FREY, Pierre. *Learning from vernacular*. Arles: Actes Sud, 2010. ISBN 978-2-7427-9387-7
- [7] LÖW, Jiří. *Běžné a výjimečné*. Krajinný ráz v sídlech / sídla v rázu krajiny, Praha: ČVUT v Praze, 2011, ISBN 978-80-01-04908-2
- [8] HONZÍK, Karel. *K otázce lidové architektury*. Architektura. 1940. Dostupný na WWW: <http://beau.wgz.cz/rubriky/architektura/k-otazce-lidove-architektury>
- [9] JABLONSKÁ, Laura. *Udržitelná minulost? aneb sídelní ráz versus regulace. Venkov a jeho proměny a územní plánování*, 2005, Brno: UUR, příloha časopisu UÚR č.5/2005
- [11] Holandsko. *Woningwet: Artikel 12a*. In: RvS 17-07-2004, LJN BWBR0005181. 2004. Dostupné z: <http://maxius.nl/woningwet/artikel12a>
- [12] ŠUŠKA, Milan. *Zahusťovanie ako stratégia pre rozvoj satelitov i vidieckych sídiel*. ALFA: Veda vo výstavbe. 2012, roč. 17, č. 3, s. 60-65. ISSN 1135-2679.