



VYSOKÉ UČENÍ TECHNICKÉ V BRNĚ

BRNO UNIVERSITY OF TECHNOLOGY

FAKULTA PODNIKATELSKÁ

FACULTY OF BUSINESS AND MANAGEMENT

ÚSTAV FINANČÍ

INSTITUTE OF FINANCES

HODNOCENÍ FINANČNÍ SITUACE PODNIKU A NÁVRHY NA JEJÍ ZLEPŠENÍ

EVALUATION OF THE FINANCIAL SITUATION IN THE FIRM AND PROPOSALS TO ITS IMPROVEMENT

BAKALÁŘSKÁ PRÁCE

BACHELOR'S THESIS

AUTOR PRÁCE

AUTHOR

Lucie Nováková

VEDOUCÍ PRÁCE

SUPERVISOR

Ing. Michala Strnadová, Ph.D.

BRNO 2017

Zadání bakalářské práce

Ústav: Ústav financí
Studentka: **Lucie Nováková**
Studijní program: Ekonomika a management
Studijní obor: Účetnictví a daně
Vedoucí práce: **Ing. Michala Strnadová, Ph.D.**
Akademický rok: 2016/17

Ředitel ústavu Vám v souladu se zákonem č. 111/1998 Sb., o vysokých školách ve znění pozdějších předpisů a se Studijním a zkušebním řádem VUT v Brně zadává bakalářskou práci s názvem:

Hodnocení finanční situace podniku a návrhy na její zlepšení

Charakteristika problematiky úkolu:

Úvod
Vymezení problému a cíle práce
Teoretická východiska pro zpracování finanční analýzy
Charakteristika podniku a provedení finanční analýzy vybraného podniku
Návrhy na zlepšení finanční situace analyzovaného podniku
Závěr
Seznam použité literatury
Přílohy

Cíle, kterých má být dosaženo:

Cílem bakalářské práce je provedení finanční analýzy vybraného podniku, zjištění příčin stavu a vývoje finanční situace a navržení opatření vedoucí ke zlepšení stávajícího stavu.

Základní literární prameny:

BAŘINOVÁ, D. a I. VOZŇÁKOVÁ. Vyhodnocení a využití účetních výkazů pro manažery, společníky a akcionáře. 1. vyd. Praha: Grada Publishing, 2005. 100 s. ISBN 80-247-1115-X.

DLUHOŠOVÁ, D. Finanční řízení a rozhodování podniku. 2. vyd. Praha: Ekopress, 2008. 192 s. ISBN 978-80-86929-44-6.

KISLINGEROVÁ, E. Manažerské finance. 1. vyd. Praha: C. H. Beck, 2004. 714 s. ISBN 80-7179-8-2-9.

KISLINGEROVÁ, E. a J. HNILICA. Finanční analýza – krok za krokem. 1. vyd. Praha: C. H. Beck, 2005. 137 s. ISBN 80-247-1046-3.

KNÁPKOVÁ, A., D. PAVELKOVÁ a K. ŠTEKER. Finanční analýza. 2. vyd. Praha: Grada Publishing, 2013. 240 s. ISBN 978-80-247-4456-8.

SEDLÁČEK, J. Účetní data v rukou manažera. 2. vyd. Brno: Computer Press, 2001. 212 s. ISBN 80-7226-562-8.

Termín odevzdání bakalářské práce je stanoven časovým plánem akademického roku 2016/17

V Brně dne 28.2.2017

L. S.

prof. Ing. Mária Režňáková, CSc.
ředitel

doc. Ing. et Ing. Stanislav Škapa, Ph.D.
děkan

Abstrakt

Bakalářská práce je zaměřena na hodnocení finanční situace podniku Jednota, spotřební družstvo v Hodoníně v letech 2010 - 2015. Hodnocení finanční situace podniku v této práci je založeno na finanční analýze vycházející ze zdrojů poskytnutých firmou (rozvaha, výkaz zisku a ztráty a cash-flow). Součástí předkládané práce je také návrh a doporučení pro udržení či zlepšení finanční situace družstva.

Klíčová slova

finanční analýza, rozvaha, výkaz zisku a ztráty, cash-flow, družstvo

Abstract

The Bachelor's thesis focuses on evaluation of the financial situation of a company Jednota, spotřební družstvo v Hodoníně during the years 2010 – 2015. The evaluation of the financial situation of a company is based on materials provided by the company (balance sheet, profit and loss statement and cash flow statement). This thesis also includes a proposal and recommendation for maintaining or improvement financial situation of a cooperative.

Key words

financial analysis, balance sheet, profit and loss statement, cash-flow statement, cooperative

Bibliografická citace

NOVÁKOVÁ, L. *Hodnocení finanční situace podniku a návrhy na její zlepšení*. Brno: Vysoké učení technické v Brně, Fakulta podnikatelská, 2017. 66 s. Vedoucí bakalářské práce Ing. Michala Strnadová, Ph.D.

Čestné prohlášení

Prohlašuji, že předložená bakalářská práce je původní a zpracovala jsem ji samostatně. Prohlašuji, že citace použitých pramenů je úplná, že jsem ve své práci neporušila autorská práva (ve smyslu Zákona č. 121/2000 Sb., o právu autorském a o právech souvisejících s právem autorským).

V Brně dne 31. května 2017

.....

podpis studenta

Poděkování

Na tomto místě bych chtěla poděkovat vedoucí své bakalářské práce Ing. Michale Strnadové, Ph.D. za vstřícnost, ochotu, cenné a velmi užitečné rady, které přispěly ke zpracování této bakalářské práce.

Mé poděkování patří také zaměstnancům Jednoty, spotřebního družstva v Hodoníně za jejich ochotu, poskytnutí informací, výkazů a materiálů pro tvorbu této práce.

OBSAH

OBSAH.....	8
ÚVOD.....	10
1 VYMEZENÍ PROBLÉMU A CÍLE PRÁCE.....	11
2 TEORETICKÁ VÝCHODISKA PRÁCE.....	12
2.1 VÝZNAM A CÍL FINANČNÍ ANALÝZY	12
2.1.1 Uživatelé finanční analýzy	12
2.1.2 Zdroje informací pro finanční analýzu	13
2.1.3 Metody finanční analýzy	13
2.2 ANALÝZA EXTENZÍVNÍCH (ABSOLUTNÍCH) UKAZATELŮ	14
2.2.1 Horizontální analýza.....	14
2.2.2 Vertikální analýza.....	15
2.3 ANALÝZA FONDŮ FINANČNÍCH PROSTŘEDKŮ	15
2.3.1 Čistý pracovní kapitál.....	15
2.3.2 Čisté pohotové prostředky	16
2.3.3 Čistý peněžně-pohledávkový fond	16
2.4 ANALÝZA POMĚROVÝCH UKAZATELŮ	16
2.4.1 Ukazatele likvidity a platební schopnosti.....	16
2.4.2 Ukazatele rentability.....	17
2.4.3 Ukazatele zadluženosti	19
2.4.4 Ukazatele aktivity a využití majetku	20
2.5 ANALÝZA SOUSTAV UKAZATELŮ.....	22
2.5.1 Altmanův index finančního zdraví (Z-skóre).....	23
2.5.2 Indexy důvěryhodnosti IN.....	24
2.6 SWOT ANALÝZA	25
3 ANALÝZA PROBLÉMU A SOUČASNÉ SITUACE	26
3.1 INFORMACE O ANALYZOVANÉ SPOLEČNOSTI.....	26
3.2 PROVEDENÍ FINANČNÍ ANALÝZY	29
3.2.1 Analýza extenzívních (absolutních) ukazatelů	29
3.2.2 Analýza fondů finančních prostředků	40
3.2.3 Analýza poměrových ukazatelů	42

3.2.4	Analýza soustav ukazatelů	49
3.3	SOUHRNNÉ ZHODNOCENÍ FINANČNÍ SITUACE PODNIKU	51
3.4	SWOT ANALÝZA	52
4	VLASTNÍ NÁVRHY ŘEŠENÍ.....	54
4.1	ZVÝŠENÍ LIKVIDITY	54
4.2	ZVÝŠENÍ RENTABILITY	54
4.2.1	Snížení nákladů	54
4.2.2	Zvýšení výnosů.....	56
4.3	PROVÁDĚNÍ ANALÝZY INDEXU DŮVĚRYHODNOSTI IN.....	57
	ZÁVĚR	58
	SEZNAM POUŽITÝCH ZDROJŮ	59
	SEZNAM POUŽITÝCH ZKRATEK A SYMBOLŮ	62
	SEZNAM GRAFŮ	63
	SEZNAM OBRÁZKŮ	64
	SEZNAM TABULEK	65
	SEZNAM PŘÍLOH.....	66

ÚVOD

Pro svou bakalářskou práci jsem si vybrala téma Hodnocení finanční situace podniku a návrhy na její zlepšení, protože pro každý podnik je velmi důležité znát svou finanční situaci a umět z ní vyvodit závěry do dalších let podnikání.

Moje bakalářská práce je rozdělena do tří částí. V úvodní části práce budou nastíněna teoretická východiska, která budou využita pro hodnocení stávající finanční situace. Na základě dosažených výsledků budou navržena opatření pro zlepšení současné situace.

Pro analytickou část své práce jsem si zvolila podnik Jednota, spotřební družstvo v Hodoníně, protože jsem zde byla zaměstnána na hlavní pracovní poměr jako prodavačka a na centrále této společnosti jsem absolvovala praxi v rámci studia na Fakultě podnikatelské.

Jednota, spotřební družstvo v Hodoníně se zabývá především maloobchodním prodejem širokého sortimentu potravin, nápojů, průmyslového a drogistického zboží denní potřeby. Firma finanční analýzu provádí, aby mohla lépe konkurovat konkurenčním podnikům, musí dobře znát svoji finanční situaci, k čemuž lze využít poznatků z finanční analýzy, která pak napomáhá hospodaření a plánování budoucích kroků. V této práci zhodnotím finanční situaci za období 2010-2015. Hlavním zdrojem prýtom budou účetní výkazy a výroční zprávy této firmy.

1 VYMEZENÍ PROBLÉMU A CÍLE PRÁCE

Cílem mé bakalářské práce je provedení finanční analýzy podniku Jednota, spotřební družstvo v Hodoníně v letech 2010 – 2015, zjištění příčin stavu a vývoje finanční situace a navržení opatření vedoucí ke zlepšení.

Na základě výsledků provedené finanční analýzy budu interpretovat závěry o celkové hospodářské a finanční situaci podniku, identifikuji slabé stránky, které by mohly firmě v budoucnu způsobit menší či větší problémy a stanovím její silné stránky, o které by mohla opírat svoji činnost.

Pro výpočet finanční analýzy budou použity elementární metody. Výsledky finanční analýzy budou podkladem pro zpracování SWOT analýzy, na základě které navrhnu opatření vedoucí ke zlepšení stávající situace. Zdrojem dat budou především účetní výkazy (Rozvaha, Výkaz zisku a ztráty, Výkaz cash-flow) a výroční zprávy.

2 TEORETICKÁ VÝCHODISKA PRÁCE

V teoretických východiscích práce je popsán význam a cíl finanční analýzy a objasněny jednotlivé metody finanční analýzy.

2.1 Význam a cíl finanční analýzy

Finanční analýza je součástí finančního řízení podniku. Jejím úkolem je komplexně posoudit úroveň současné situace podniku, vyhlídky na její finanční situaci v budoucnu a připravit opatření ke zlepšení tohoto stavu (Dluhošová, 2008).

Široká škála metod finanční analýzy přispívá k řešení nejrůznějších rozhodovacích úloh. Z jejích výsledků lze zjistit, zda je podnik dostatečně ziskový, zda má vhodnou kapitálovou strukturu, zda efektivně využívá svá aktiva, zda je schopen včas splácet své závazky dodavatelům a celou řadu dalších skutečností (Knápková, Pavelková, Šteker, 2013).

2.1.1 Uživatelé finanční analýzy

Výsledky finanční analýzy neslouží jenom pro vlastníky firmy, ale také pro subjekty, kteří jsou s podnikem spjati například hospodářsky nebo finančně. Různí uživatelé, ale preferují různé informace (Knápková, Pavelková, Šteker, 2013).

Uživateli finanční analýzy mohou být:

- investoři,
- management,
- banky a ostatní věřitelé,
- stát a jeho orgány,
- konkurence,
- zaměstnanci,
- obchodní partneři (Kislingerová a kol., 2004; Sůvová a kol., 1999).

2.1.2 Zdroje informací pro finanční analýzu

Pro zpracování úspěšné finanční analýzy je podmínkou použití kvalitních a komplexních vstupních informací. Tyto informace jsou nejčastěji čerpány z účetních výkazů (Růčková, 2008).

Základní účetní výkazy pro tvorbu finanční analýzy jsou:

- rozvaha,
- výkaz zisku a ztrát,
- výkaz cash-flow
- výroční zprávy (Růčková, 2008).

2.1.3 Metody finanční analýzy

Pro hodnocení finančního zdraví firmy slouží celá řada metod, ze kterých se pečlivě vybírá, která se použije, aby bylo dosaženo spolehlivějších závěrů a snížilo se tak riziko chybného rozhodnutí. Jedna z metod je fundamentální analýza nebo se také využívá analýza technická (Růčková, 2008).

Fundamentální finanční analýza na základě odborného odhadu analytika vyhodnocuje spíše kvalitativní údaje o podniku. Naopak kvantitativní informace se do analýzy sice zahrnují, ale zpravidla se nezpracovávají pomocí algoritmizovaného matematického aparátu (Mrkvička, 1997).

Technická finanční analýza využívá kvantitativní zpracování ekonomických dat s použitím matematických, matematicko-statistických a dalších algoritmizovaných metod. Výsledky zpracování dat jsou pak vyhodnocovány kvantitativně, ale i kvalitativně (Mrkvička, 1997).

Technická finanční analýza využívá například metody:

- Elementární metody,
 - Analýza extenzivních (absolutních) ukazatelů,
 - horizontální analýza (analýza trendů),
 - procentní (vertikální) analýza,
 - Analýza fondů finančních prostředků,
 - analýza čistého pracovního kapitálu,
 - analýza čistých pohotových prostředků,

- analýza čistých peněžně pohledávkových fondů,
- Analýza poměrových ukazatelů,
 - analýza ukazatele likvidity,
 - analýza ukazatelů zadluženosti,
 - analýza ukazatelů aktivity,
 - analýza ukazatelů rentability,
- Analýza soustav ukazatelů,
 - bonitní modely,
 - bankrotní modely,
- Vyšší metody,
 - matematicko-statistické metody,
 - nestatistické metody (Mrkvička, 1997; Sedláček, 2009).

2.2 Analýza extenzivních (absolutních) ukazatelů

Používá se zejména k analýze vývojových trendů (srovnání vývoje v časových řadách – horizontální analýza) a k procentnímu rozboru komponent (jednotlivé položky účetních výkazů se vyjádří jako procentní podíly těchto komponent – vertikální analýza) (Knápková, Pavelková, Šteker, 2013).

2.2.1 Horizontální analýza

Porovnává změny vykazovaných hodnot dat v časové řadě. Vychází z dat obsažených v účetních výkazech firem a z výročních zpráv. Při analýze se berou v úvahu jak změny absolutní hodnoty, tak i procentní změny jednotlivých položek výkazů, po řádcích, horizontálně. Proto se nazývá horizontální analýza absolutních ukazatelů (Sedláček, 2001).

$$\text{změna absolutní hodnoty} = \frac{\text{běžné období} - \text{předchozí období}}{\text{předchozí období}}$$

$$\text{změna v \%} = \frac{\text{běžné období} - \text{předchozí období}}{\text{předchozí období}} \times 100$$

2.2.2 Vertikální analýza

Při vertikální analýze se posuzují jednotlivé položky majetku a kapitálu, tedy struktura aktiv a pasiv podniku a používá se ke srovnání v čase. Pojmenování vertikální analýza vzniklo proto, že se při procentním vyjádření jednotlivých položek postupuje v jednotlivých letech odshora dolů a nikoli napříč jednotlivými roky. Jako základ pro procentní vyjádření se v rozvaze bere hodnota celkových aktiv a ve výsledovce velikost tržeb (Sedláček, 2009).

$$\text{podíl položky bilance na celku} = \frac{\text{velikost položky bilance}}{\text{suma hodnot položek v rámci určitého celku}}$$

2.3 Analýza fondů finančních prostředků

Fondy finančních prostředků bývají označovány také jako rozdílové ukazatele, které slouží k analýze a řízení finanční situace firmy, zejména jeho likvidity. Fondem je myšleno shrnutí určitých stavových ukazatelů vyjadřujících aktiva nebo pasiva (Sedláček, 2001).

2.3.1 Čistý pracovní kapitál

Je to část oběžného majetku, která je financována dlouhodobými zdroji. Vytváří rozhodovací prostor pro efektivní činnost vedení podniku, neboť jde o část oběžného majetku, který není zatížen nutností brzkého splacení. Bývá také označován jako ochranný polštář podniku (Sůvová a kol., 1999).

Je nutné dosáhnout určité výše ČPK, protože má velký vliv na platební schopnost podniku a je dobrým znamením pro věřitele. Avšak podnik si musí dávat pozor na výši svého ČPK, protože jeho vysoká hodnota (bez patričního obratu) svědčí o neefektivním využívání prostředků. Jako míru likvidity můžeme ukazatel používat jenom velmi obezřetně, protože oběžná aktiva mohou obsahovat i málo nebo dokonce dlouhodobě nelikvidní položky, například nedobytné pohledávky nebo neprodejné výrobky (Sůvová a kol., 1999; Sedláček, 2001).

$$\text{ČPK} = \text{oběžná aktiva} - \text{krátkodobé cizí zdroje}$$

2.3.2 Čisté pohotové prostředky

Používá se pro sledování okamžité likvidity. Přísnější verze zahrnuje do pohotových peněžních prostředků jenom hotovost a peníze na běžných účtech. Proti jeho mírnější modifikaci, která používá i peněžní ekvivalenty jako například šeky, směnky nebo termínované vklady vypověditelné do 3 měsíců, neboť v podmínkách dobře fungujícího kapitálového trhu se dají rychle přeměnit na peníze. Ukazatel je bohužel snadno manipulovatelný zadržením nebo naopak dřívějším uskutečněním plateb vzhledem k okamžiku zjišťování likvidity (Sedláček, 2001).

$$\text{ČPP} = \text{pohotové peněžní prostředky} - \text{okamžitě splatné závazky}$$

2.3.3 Čistý peněžně-pohledávkový fond

Označuje se také jako čistý peněžní majetek a představuje kompromis mezi ČPK a ČPP. Z oběžných aktiv vylučuje nelikvidní aktiva nebo aktiva s nízkým stupněm likvidity (Sůvová a kol., 1999).

$$\text{ČPM} = (\text{oběžná aktiva} - \text{zásoby} - \text{pohledávky po splatnosti}) - \text{krátkodobé závazky}$$

2.4 Analýza poměrových ukazatelů

Mezi poměrové ukazatele patří zejména ukazatele likvidity, rentability, zadluženosti a aktivity (Dluhošová, 2008).

2.4.1 Ukazatele likvidity a platební schopnosti

K ukazatelům likvidity a platební schopnosti se váží pojmy likvidita, likvidnost a solventnost. Likvidita znamená schopnost přeměnit svá aktiva na peněžní prostředky a těmi krýt včas, v požadované podobě a na požadovaném místě všechny své splatné závazky. Likvidnost je míra obtížnosti přeměny majetku do hotovostní formy. Solventnost je schopnost podniku hradit včas, v požadované výši a na požadovaném místě všechny splatné závazky (Kislingerová a kol., 2004).

Obecně lze říci, že ukazatele likvidity poměřují to, čím je možno platit s tím, co je nutno zaplatit. Do čitatele se pak dosazuje majetek s různou dobou likvidnosti a do

jmenovatele splatné závazky – dluhy. Vyšší ukazatele likvidity jsou pro podnik z hlediska jeho platební schopnosti lepší, ale příliš vysoké hodnoty nemusejí být vždy příznivé, protože znamenají vysoké hodnoty oběžných aktiv, které přinášejí malé efekty (Bařinová, Vozňáková, 2005).

Okamžitá likvidita

Je to ukazatel likvidity 1. stupně a poměruje nejlikvidnější prostředky firmy s krátkodobými závazky (Bařinová, Vozňáková, 2005).

$$\text{Likvidita 1. stupně} = \frac{\text{krátkodobý finanční majetek}}{\text{krátkodobé závazky}}$$

Pohotová likvidita

Likvidita 2. stupně zahrnuje v čitateli navíc pohledávky, které jsou méně likvidní, po vyloučení nedobytných a polhůtních pohledávek (Bařinová, Vozňáková, 2005).

$$\text{Likvidita 2. stupně} = \frac{\text{krátkodobý finanční majetek} + \text{pohledávky}}{\text{krátkodobé závazky}}$$

Běžná likvidita

Likvidita 3. stupně vyjadřuje poměr oběžných aktiva a krátkodobých závazků. Pokud je hodnota likvidity 3. stupně o hodně vyšší než likvidita 2. stupně, důvodem může být, že má firma možná zbytečně vysoké zásoby (Bařinová, Vozňáková, 2005).

$$\text{Likvidita 3. stupně} = \frac{\text{oběžná aktiva}}{\text{krátkodobé závazky}}$$

2.4.2 Ukazatele rentability

Někdy jsou označovány jako ukazatele výnosnosti nebo návratnosti. Vyjadřují poměr zisku k nějaké základně, s jejíž pomocí bylo zisku dosaženo. Nejčastěji se za zisk dosazuje EBIT, EBT, EAT a zisk po zdanění plus úroky po zdanění. Ukazatele udávají, kolik Kč zisku připadá na 1 Kč jmenovatele (Kislingerová a kol., 2004; Sůvová a kol., 1999).

Tab. 1: Druhy zisku. (Zdroj: Vlastní zpracování dle Šůvová a kol., 1999)

Název	Anglický název	Zkratka
Zisk po zdanění	Earnings after taxes	EAT
Zisk před zdaněním	Earnings before taxes	EBT
Zisk před zdaněním + nákladové úroky	Earnings before interest and taxes	EBIT
EBIT + odpisy	Earnings before interest, taxes depreciation and amortization	EBITDA

Rentabilita celkových vložených aktiv

Označuje se jako ROA (return on assets) a poměruje zisk s celkovými aktivy. Pokud je v čitateli EBIT ukazatel měří hrubou produkční sílu aktiv firmy před odpočtem daní a nákladových úroků. ROA je užitečný při srovnávání firem s různými daňovými podmínkami a s různým podílem dluhu ve finančních zdrojích (Sedláček, 2001).

$$ROA = \frac{EBIT}{aktiva}$$

Rentabilita vlastního kapitálu

Nazývá se také ROE (return on equity) a vlastníci pomocí něj zjišťují, zda jejich kapitál přináší dostatečný výnos. Do čitatele se obvykle dosazuje čistý zisk po zdanění a je důležité, aby hodnota ROE byla vyšší než úroky, které by investor obdržel při jiné formě investování (Sedláček, 2001).

$$ROE = \frac{EAT}{vlastní\ kapitál}$$

Rentabilita dlouhodobých zdrojů

Označována jako ROCE (return on capital employed) má ve svém čitateli celkové výnosy všech investorů a ve jmenovateli dlouhodobé finanční prostředky, které má firma k dispozici. Ukazatel slouží k prostorovému srovnání firem, především pak k hodnocení monopolních veřejně prospěšných společností (Sedláček, 2001).

$$ROCE = \frac{EBIT}{dlouhodobé\ závazky + vlastní\ kapitál}$$

Rentabilita tržeb

Její zkratka je ROS (return on sales) a vyjadřuje ziskovou marži, která je důležitým kritériem pro hodnocení úspěšnosti podnikání (Knápková, Pavelková, Šteker, 2013).

$$ROS = \frac{EAT}{tržby}$$

2.4.3 Ukazatele zadluženosti

Zadluženost znamená, že podnik používá pro financování svých aktivit cizí zdroje, jejichž používání ovlivňuje jak výnosnost kapitálu akcionářů, tak riziko podnikání. Na financování podnikových aktivit se musí podílet zdroje vlastní i cizí, protože použití vlastních zdrojů je zakotveno v právních předpisech jako výše základního kapitálu při zahájení podnikání. A cizí zdroje se využívají kvůli tomu, že financování pouze vlastním kapitálem znamená snížení celkové výnosnosti vloženého kapitálu. Dalším důvodem pro financování cizími zdroji je relativně nižší cena, ve srovnání se zdroji vlastními, která je dána daňovým štítem, jenž vzniká v důsledku možnosti započítání nákladových úroků do daňově uznatelných nákladů (Kislingerová a kol., 2004).

Celková zadluženost

Vyjadřuje podíl věřitelů na celkovém kapitálu, ze kterého se financuje majetek firmy. Když je vysoká hodnota tohoto ukazatele, je vysoké i riziko věřitelů. Ukazatel celkové zadluženosti má význam hlavně pro dlouhodobé věřitele, jako jsou komerční banky (Dluhošová, 2008).

$$\text{Celková zadluženost} = \frac{\text{cizí zdroje}}{\text{celková aktiva}}$$

Podíl vlastního kapitálu na aktivech

Doplňuje ukazatel celkové zadluženosti a jejich součet je roven 1. Udává do jaké míry je podnik schopen krýt svůj majetek vlastními zdroji a jak je vysoká jeho finanční nezávislost. Zvyšování tohoto ukazatele vede k upevnování finanční stability, ale pokud bude jeho hodnota příliš vysoká, může to vést k poklesu výnosnosti vložených prostředků (Dluhošová, 2008; Sedláček, 2001).

$$\text{Podíl vlastního kapitálu na aktivech} = \frac{\text{vlastní kapitál}}{\text{celková aktiva}}$$

Doba splácení dluhů z cash-flow

Ukazatel je na bázi cash-flow a informuje o době, za kterou by byl podnik schopen splatit své dluhy z provozního cash-flow. Ideální je pokud má ukazatel klesající trend (Knápková, Pavelková, Šteker, 2013).

$$\text{Doba splácení dluhů z cash – flow} = \frac{\text{cizí zdroje – rezervy}}{\text{provozní cash – flow}}$$

Úrokové krytí

Informuje o tom, kolikrát zisk převyšuje nákladové úroky. Pokud má ukazatel hodnotu 1, tak to znamená, že celý zisk je potřeba na zaplacení nákladových úroků a nic pak nezbude na akcionáře. Hodnota nižší než 1 pak znamená, že podnik si nevydělá ani na zaplacení úroků (Dluhošová, 2008; Sedláček, 2001).

$$\text{Úrokové krytí} = \frac{EBIT}{\text{nákladové úroky}}$$

Dlouhodobé krytí aktiv

Vyjadřuje podíl dlouhodobých zdrojů k celkovým aktivům firmy (Sedláček, 2001).

$$\text{Dlouhodobé krytí aktiv} = \frac{\text{vlastní kapitál} + \text{dlouhodobý cizí kapitál}}{\text{celková aktiva}}$$

2.4.4 Ukazatele aktivity a využití majetku

Vyjadřují, jak efektivně firma hospodaří se svými aktivy. Pokud jich má více než je účelné mohou jí vznikat zbytečné náklady, a tím pak i nízký zisk. Pokud jich má naopak nedostatek, musí se vzdát mnoha potencionálně výhodných podnikatelských příležitostí a přichází tím o výnosy, které by z těchto příležitostí mohla získat. Pracuje se zde s ukazateli obratovosti aktiv nebo dobou obratu aktiv (Sedláček, 2001).

Obrat celkových aktiv

Měří efektivnost využívání aktiv a vyjadřuje, kolikrát se celková aktiva za rok „obrábí“. Čím je vyšší hodnota obratu celkových aktiv, tím je to pro podnik lepší. Nízká hodnota ukazatele pak informuje o neúměrné majetkové vybavenosti podniku a jeho neefektivním využití (Knápková, Pavelková, Šteker, 2013; Kislingerová a kol., 2004).

$$\text{Obrat celkových aktiv} = \frac{\text{tržby}}{\text{aktiva}}$$

Obrat stálých aktiv

Říká, kolikrát se dlouhodobý majetek za rok obrátí v tržby. Je velmi významnou součástí při rozhodování o nových investicích. Nemělo by se opomíjet vzít v úvahu míru odepsanosti a metody odepisování aktiv, protože větší odepsanost majetku zlepšuje hodnotu ukazatele. Pokud jeho hodnota klesá, pak se relativně zvyšují fixní náklady podniku a zvyšuje se tak citlivost na případný pokles jeho tržeb, kde méně flexibilní podniky se můžou stát ztrátovými (Kislingerová a kol., 2004).

$$\text{Obrat stálých aktiv} = \frac{\text{tržby}}{\text{dlouhodobý majetek}}$$

Obrat zásob

Informuje o tom, kolikrát je každá položka zásob v průběhu roku prodána a opětovně uskladněna. Nedostatkem ukazatele je, že tržby odrážejí tržní hodnotu, ale zásoby se uvádějí v pořizovacích cenách, proto ukazatel obratu zásob často nadhodnocuje skutečný obrat. Dalším nedostatkem je, že tržby jsou tokovou veličinou a odrážejí tak výsledek celoroční aktivity, zatímco zásoby jsou veličinou stavovou, která vyjadřuje stav zásob k jednomu dni. Pokud je hodnota ukazatele vysoká, znamená to, že firma nemá zbytečné nelikvidní zásoby, které by vyžadovaly nadbytečné financování. Ovšem pokud je nízká a ukazatel likvidity je vysoký, lze se domnívat, že firma má zastaralé zásoby, jejichž reálná hodnota je pak nižší než cena oficiálně uváděná v účetních výkazech (Sedláček, 2001).

$$\text{Obrat zásob} = \frac{\text{tržby}}{\text{zásoby}}$$

Doba obratu zásob

Udává průměrný počet dnů, po které jsou zásoby vázány v podniku do doby jejich spotřeby nebo prodeje. Situace podniku je velmi dobrá, pokud se obrat zásob zvyšuje a doba obratu naopak snižuje (Kislingerová a kol., 2004).

$$\text{Doba obratu zásob} = \frac{\text{zásoby}}{\text{tržby} / 360}$$

Doba obratu pohledávek

Vyjadřuje, kolik uplyne dní, během nichž je inkaso peněz za tržby zadrženo v pohledávkách. To znamená, že po tuto dobu musí firma čekat na inkaso plateb za své již provedené tržby za výrobky nebo poskytnuté služby (Kislingerová a kol., 2004).

$$\text{Doba splatnosti pohledávek} = \frac{\text{pohledávky}}{\text{tržby} / 360}$$

Doba obratu závazků

Vyjadřuje dobu od vzniku závazku do doby jeho úhrady. Je vhodné, aby ukazatel doby obratu závazků dosahoval alespoň hodnoty doby obratu pohledávek. Výhodou je, když je doba obratu závazků větší než součet doby obratu zásob a pohledávek, protože dodavatelské úvěry pak financují jak pohledávky, tak zásoby (Knápková, Pavelková, Šteker, 2013).

Doba obratu závazků

$$= \frac{\text{krátkodobé závazky}}{\text{náklady vynaložené na prodané zboží} + \text{výkonová spotřeba} / 360}$$

2.5 Analýza soustav ukazatelů

Rozlišují se dva druhy souhrnných ukazatelů a to bonitní a bankrotní modely (Knápková, Pavelková, Šteker, 2013).

Bonitní modely mají schopnost ohodnotit firmu jedním koeficientem na základě účelového výběru ukazatelů, které nejlépe přispívají k její klasifikaci. Podle dosažených bodů z širokého výběru ukazatelů je pak možné zařadit firmu do určité kategorie. Na rozdíl od bankrotních modelů jsou postaveny převážně na teoretických poznatcích (Knápková, Pavelková, Šteker, 2013; Sedláček, 2001).

Bankrotní modely informují podniky o tom, zda jim v blízké budoucnosti hrozí bankrot. Byly odvozeny na základě skutečných dat z firem, které v minulosti buď zbankrotovaly, nebo naopak velmi dobře prosperovaly. Vychází z předpokladu, že ve firmě již několik let před úpadkem dochází k nějakým anomáliím, ve kterých jsou obsaženy příznaky budoucích problémů a které jsou typické právě pro ohrožené firmy. Příznaky pak mají většinou podobu rozdílné úrovně, variability a dynamiky vývoje ve vybraných finančních ukazatelích odrážejících finančně-ekonomický stav pozorované firmy (Sedláček, 2001).

2.5.1 Altmanův index finančního zdraví (Z-skóre)

Z-skóre je bankrotní model, který vznikl v roce 1968, kdy E. Altman prováděl predikci bankrotu s použitím 66 výrobních firem rovnoměrně rozdělených na firmy bankrotující a nebankrotující. Ze souboru 22 poměrových ukazatelů pak odhadl Z-skóre model (Dluhošová, 2008).

Původní vzorec byl vytvořený pro společnosti, jejichž akcie jsou obchodovatelné na kapitálovém trhu. Podniky s výsledky Z-skóre vyšší než 2,99 mají minimální pravděpodobnost bankrotu, hodnoty nižší než 1,81 mají vysokou pravděpodobnost bankrotu a podniky s hodnotou mezi 1,81 a 2,99 jsou v takzvané šedé zóně (Dluhošová, 2008).

Druhý model pak platí pro ostatní společnosti. Změnily se v něm hodnoty vah a pro zjednodušení určení tržní hodnoty akcií se za X4 dosazuje vlastní kapitál / cizí zdroje. Výsledné hodnoty větší než 2,90 mají minimální pravděpodobnost bankrotu, hodnoty nižší než 1,20 mají vysokou pravděpodobnost bankrotu a podniky s hodnotou mezi 1,20 a 2,90 se nacházejí v šedé zóně (Dluhošová, 2008; Knápková, Pavelková, Šteker, 2013).

$$Z = 0,717 X1 + 0,847 X2 + 3,107 X3 + 0,42 X4 + 0,998 X5$$

X1 = čistý pracovní kapitál / aktiva celkem

X2 = nerozdělený zisk minulých let / aktiva celkem

X3 = zisk před úroky a daněmi / aktiva celkem

X4 = vlastní kapitál / cizí zdroje

X5 = tržby / aktiva celkem

2.5.2 Indexy důvěryhodnosti IN

Inka a Ivan Neumaierovi v roce 1995 sestavili na základě souboru 1 000 českých podniků index důvěryhodnosti IN, který zahrnuje zvláštnosti českých účetních výkazů a ekonomické situace v České republice (Dluhošová, 2008).

V původním vzorci IN95 se určují váhy jednotlivých ukazatelů. Některé váhy jsou stanoveny, jiné se určují podle odvětví firmy. Finančně zdravý podnik představuje podnik s výsledkem IN95 větším než 2 a podnik se špatným finančním zdravím výsledek menší než 1 (Knápková, Pavelková, Šteker, 2013).

Pro hodnocení výkonnosti podniku z hlediska vlastníka pak byly sestaveny další indexy, spíše bonitního charakteru. Index IN99 se od předchozího liší záměnou vah jednotlivých ukazatelů za pevně dané hodnoty a vynecháním některých ukazatelů. V indexu IN99 se za podnik dosahující ekonomického zisku považuje podnik s hodnotou vyšší než 2,07 a naopak za podnik dosahující záporný ekonomický zisk podnik s výsledkem IN99 menším než 0,684 (Knápková, Pavelková, Šteker, 2013).

V indexu IN01 jsou spojena východiska obou předchozích indexů, kde od IN99 jsou změněny především hodnoty všech ukazatelů. Výsledek s hodnotou vyšší než 1,77 znamená, že podnik tvoří hodnotu a výsledek menší než 0,75 znamená, že má podnik problémy (Knápková, Pavelková, Šteker, 2013).

Poslední aktualizace tohoto indexu je z roku 2005, kde se změnilo už jenom některé hodnoty jednotlivých ukazatelů. Hodnota výsledku indexu IN05 větší než 1,6 znamená, že podnik tvoří hodnotu, pokud je hodnota menší než 0,9 podnik netvoří hodnotu a výsledek v rozmezí 0,9 – 1,6 znamená, že se podnik nachází v šedé zóně (Knápková, Pavelková, Šteker, 2013).

$$IN05 = 0,13 \frac{\text{aktiva}}{\text{cizí zdroje}} + 0,04 \frac{EBIT}{\text{nákladové úroky}} + 3,97 \frac{EBIT}{\text{aktiva}} + 0,21 \frac{\text{výnosy}}{\text{aktiva}} + 0,09 \frac{\text{oběžná aktiva}}{\text{krátkodobé závazky} + \text{krátkodobé bankovní úvěry}}$$

2.6 SWOT analýza

Je nejznámější a nejpoužívanější analýzou prostředí firmy. Používá se při strategické analýze, kde posuzuje vnitřní faktory firmy (aktiva, dovednosti, podnikové zdroje), zdali jsou silnými nebo slabými stránkami podniku. Na druhé straně pak posuzuje vnější faktory (konkurenci, ekonomické, technické nebo například politické faktory), zdali jsou pro podnik příležitostí nebo hrozbou. Používá se při strategických plánech a může tak pomoci manažerům zvolit vhodné alternativy, které by byly pro danou situaci nejvýhodnější (Kaňovská, Schüller, 2015).

Vychází ze dvou analýz, analýzy SW a analýzy OT. Mělo by se začínat analýzou OT (příležitostí a hrozeb), která se týká vnějšího prostředí firmy, jak makroprostředí, tak mikroprostředí. Poté se provádí analýza SW, analýza vnitřního prostředí. Pro SWOT analýzu může být jako výchozí základna použita klasifikace hodnotících kritérií podle nástrojů marketingového mixu (produkt, cena, distribuce a marketingová komunikace) (Jakubíková, 2013).

Tab. 2: SWOT analýza. (Zdroj: Jakubíková, 2013)

<p style="text-align: center;">Silné stránky (<i>strengths</i>)</p> <p>zde se zaznamenávají skutečnosti, které přinášejí výhody jak zákazníkům, tak firmě</p>	<p style="text-align: center;">Slabé stránky (<i>weaknesses</i>)</p> <p>zde se zaznamenávají ty věci, které firma nedělá dobře, nebo ty, ve kterých si ostatní firmy vedou lépe</p>
<p style="text-align: center;">Příležitosti (<i>opportunities</i>)</p> <p>zde se zaznamenávají ty skutečnosti, které mohou zvýšit poptávku nebo mohou lépe uspokojit zákazníky a přinést firmě úspěch</p>	<p style="text-align: center;">Hrozby (<i>threats</i>)</p> <p>zde se zaznamenávají ty skutečnosti, trendy, události, které mohou snížit poptávku nebo zapříčinit nespokojenost zákazníků</p>

3 ANALÝZA PROBLÉMU A SOUČASNÉ SITUACE

V této kapitole bude představena analyzovaná společnost, základní informace o ní, předmět podnikání a organizační struktura. Dále zde bude provedena samotná finanční analýza finančních výkazů za období 2010-2015. Dosažené hodnoty budou porovnány s oborovým průměrem. Dle klasifikace ekonomických činností CZ-NACE je společnost zařazena do skupiny G – VELKO A MALO OBCHOD; OPR. V., konkrétně část 47 - Maloobchod, kromě mot. vozidel.

3.1 Informace o analyzované společnosti

Název:	Jednota, spotřební družstvo v Hodoníně
Právní forma:	družstvo
Sídlo:	Národní třída 384/13, 695 01 Hodonín
Datum vzniku:	27. října 1956
IČ:	00032263
Statutární orgán:	představenstvo
Základní členský vklad:	100Kč
Předmět podnikání:	výroba, obchod a služby neuvedené v přílohách 1 až 3 živnostenského zákona, hostinská činnost, pekařství, cukrářství, řeznictví a uzenářství, prodej kvasného lihu, konzumního lihu a lihovin.



Obr. 1: Logo společnosti. (Zdroj: Jednota, spotřební družstvo v Hodoníně, 2016)

Rozhodující náplní činnosti je maloobchodní prodej širokého sortimentu potravin s důrazem na čerstvá pečiva, uzeniny, ovoce a zeleninu, nápojů, průmyslového a drogistického zboží denní potřeby.

Historie družstva

Družstvo bylo zapsáno do podnikového rejstříku při Městském soudě v Brně dne 27. října 1956 pod názvem Jednota, lidové spotřební družstvo v Hodoníně. V roce 1978 byla schválena změna obchodního jména družstva na Jednota, spotřební družstvo v Hodoníně.

V červenci 2003 družstvo spolu s Jednotou, spotřebním družstvem v Uherském Ostrohu a Jednotou, spotřebním družstvem ve Zlíně zakoupilo ke společnému provozování velkoobchodní činnosti areál firmy Stival v Napajedlech. Uvedená družstva založila 7. dubna 2004 obchodní společnost DLC Napajedla a.s., objekt zrekonstruovala a realizovala stavbu nové skladovací haly. Vlastní velkoobchodní činnost zahájila společnost DLC Napajedla a.s. v říjnu 2005. Jednota, spotřební družstvo v Hodoníně vlastní ve společnosti 50% podíl na celkovém základním jmění, které činí 42 000 000Kč.

Po celý rok 2013 probíhaly přípravné práce k realizaci fúze sloučením s JEDNOTOU, spotřebním družstvem v Novém Jičíně. Podle schváleného záměru fúze převzalo družstvo od června do listopadu 47 prodejen JEDNOTY, spotřebního družstva v Novém Jičíně do ekonomického nájmu. Dne 1. listopadu 2013 schválila shromáždění delegátů obou družstev na samostatných jednáních projekt vnitrostátní fúze sloučením, přechod jmění a práv ze zanikajícího družstva na nástupnický subjekt, změnu stanov, rozšíření a nové členy statutárních orgánů. Krajský soud v Brně svým usnesením ze dne 12. prosince 2013 povolil zápis fúze. Usnesení nabylo právní moci 31. prosince 2013, kdy bylo vymazáno družstvo JEDNOTA, spotřební družstvo v Novém Jičíně a proveden zápis všech navržených změn. Od 1. ledna 2014 je nástupnickým družstvem fúzovaného celku Jednota, spotřební družstvo v Hodoníně.

Na konci roku 2015 družstvo provozovalo 79 maloobchodních prodejen na Hodonínsku a 44 prodejen na Novojičínsku. Prodejny jsou členěny podle velikosti prodejní plochy a šíře sortimentu do čtyř základních kategorií (A, B, C, D). Stěžejní prodejny nabízející zákazníkům největší sortiment zboží jsou supermarkety, které nesou obchodní název

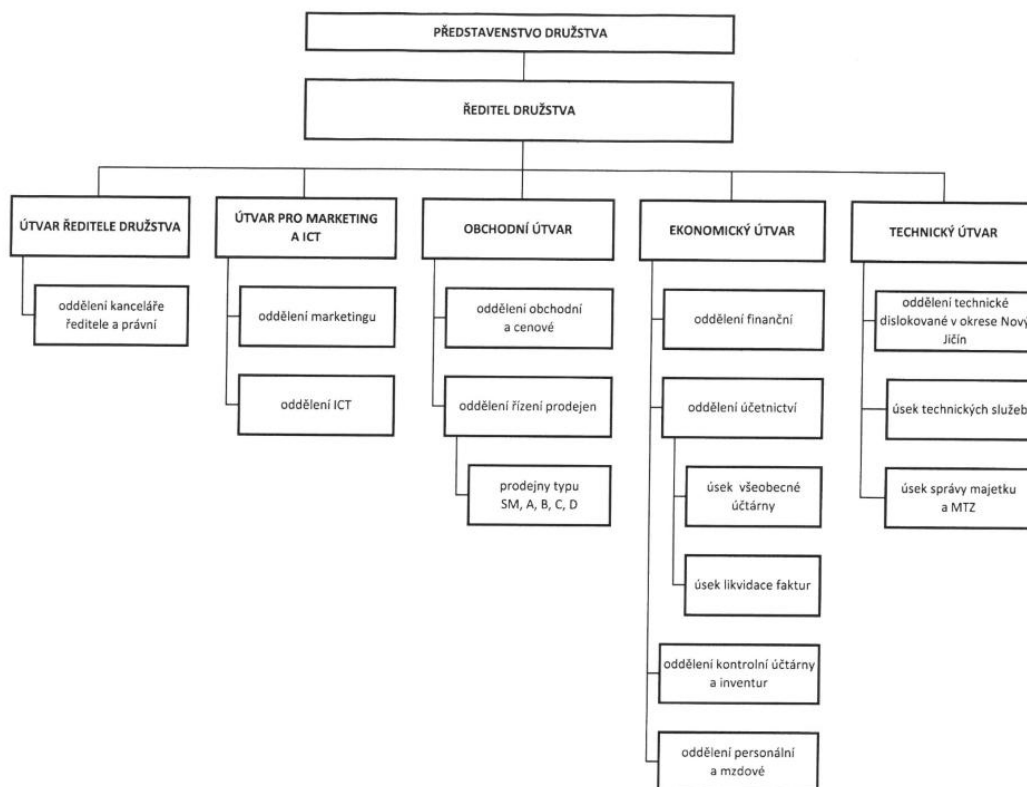
MARINA. Družstvo své prodejny soustavně modernizuje a obměňuje jejich zařízení. V závěru roku 2013 byly na všech pokladních místech na Hodonínsku instalovány nové bezkontaktní platební terminály. Zákazník tak může uhradit nákup měnou EUR nebo bezhotovostně platební kartou, dobít si svůj mobilní telefon nebo prostřednictvím služby Cash back vybrat hotovost ze svého účtu.

Na zajištění činnosti družstva se v roce 2015 podílelo téměř 800 zaměstnanců. Jejich počet se oproti předchozímu roku snížil o 3 zaměstnance.

Organizační struktura

Nejvyšším orgánem družstva je Shromáždění delegátů. Volenými orgány družstva jsou představenstvo a kontrolní komise. Představenstvo je výkonným, řídicím a statutárním orgánem družstva, oprávněným jednat navenek za družstvo, je složeno ze sedmi členů. Kontrolní komise je oprávněna zejména kontrolovat celou činnost družstva, vyjadřovat se k roční účetní závěrce a k návrhu na rozdělení zisku, projednávat stížnosti členů družstva, informovat o zjištěných nedostatcích představenstvo družstva a vyžadovat od něho sjednání nápravy. Kontrolní komise má pět členů. Běžnou činnost družstva a odborných útvarů družstva řídí v rámci svého pověření představenstvem ředitel družstva, který mj. vykonává usnesení představenstva družstva, zabezpečuje a řídí účinnou vnitřní kontrolu v družstvu. Dále je družstvo členěno na útvary, oddělení a úseky.

Na následující straně je uvedeno schéma organizační struktury.



Obr. 2: Organizační struktura společnosti. (Zdroj: Organizační řád, 2015)

3.2 Provedení finanční analýzy

V této kapitole bude provedena finanční analýza za období 2010-2015 vycházející z účetních výkazů firmy. Finanční analýza bude prováděna využitím metod uvedených v teoretických východiscích práce.

3.2.1 Analýza extenzivních (absolutních) ukazatelů

V rámci této části analýzy bude provedena horizontální a vertikální analýza rozvahy a výkazu zisku a ztráty.

Horizontální analýza

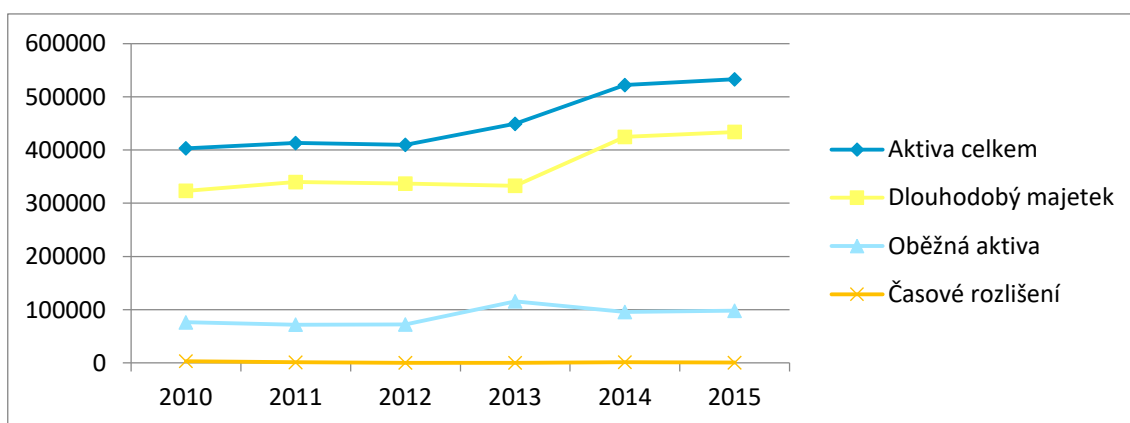
Následující tabulka zobrazuje provedenou horizontální analýzu vybraných položek aktiv z rozvahy jak v absolutním, tak v procentním vyjádření.

Tab. 3: Horizontální analýza vybraných položek aktiv. (Zdroj: Vlastní zpracování dle výkazů společnosti Jednota, spotřební družstvo v Hodoníně)

Položky aktiv Absolutní změna (v tis. Kč)	2011-2010	2012-2011	2013-2012	2014-2013	2015-2014
AKTIVA CELKEM	9 894	-3 373	39 375	72 830	10 807
Dlouhodobý majetek	16 385	-2 888	-4 022	91 754	9 361
Dlouhodobý nehmotný majetek	-1 010	-673	833	-360	-388
Dlouhodobý hmotný majetek	17 343	-3 030	-6 158	87 807	10 953
Dlouhodobý finanční majetek	52	815	1 303	4 307	-1 204
Oběžná aktiva	-4 216	289	43 480	-20 095	2 308
Zásoby	-1 134	-565	13 065	4 598	7 229
Krátkodobé pohledávky	555	-1 391	31 057	-27 308	-4 525
Krátkodobý finanční majetek	-3 637	2 245	-642	2 615	-396
Časové rozlišení	-2 275	-774	-83	1 171	-862
Položky aktiv Procentní změna (v %)	2011-2010	2012-2011	2013-2012	2014-2013	2015-2014
AKTIVA CELKEM	2,4536	-0,8165	9,6094	16,2157	2,0705
Dlouhodobý majetek	5,0661	-0,8499	-1,1938	27,5622	2,2044
Dlouhodobý nehmotný majetek	-51,1911	-69,8858	287,2414	-32,0570	-50,8519
Dlouhodobý hmotný majetek	5,8686	-0,9685	-1,9875	28,9148	2,7978
Dlouhodobý finanční majetek	0,2005	3,1368	4,8625	15,3274	-3,7152
Oběžná aktiva	-5,5232	0,4007	60,0503	-17,3403	2,4094
Zásoby	-2,3639	-1,2063	28,2352	7,7490	11,3068
Krátkodobé pohledávky	4,4002	-10,5635	263,7089	-63,7531	-29,1447
Krátkodobý finanční majetek	-23,0935	18,5353	-4,4717	19,0667	-2,4250
Časové rozlišení	-65,3736	-64,2324	-19,2575	336,4943	-56,7479

Celková aktiva firmy mají téměř ve všech letech stoupající trend, jen v roce 2012 klesly o 3 373 000 Kč. V roce 2015 pak dosahují své nejvyšší hodnoty. Dlouhodobý majetek byl v prvních 4 letech udržován téměř na stejných hodnotách. Největší nárůst je pak zaznamenán v roce 2014, kdy největší podíl na tomto zvýšení má dlouhodobý majetek hmotný, zejména pak stavby. Dlouhodobý majetek vykazoval stejný trend jako dlouhodobý majetek hmotný, který se v roce 2014 zvětšil o 29% v důsledku fúze s Jednotou, spotřebním družstvem v Novém Jičíně, protože Jednota v Hodoníně převzala veškerý majetek zaniklého družstva. Nehmotný majetek klesá ve všech letech, kromě roku 2013. V tomto roce převzalo družstvo do nájmu 44 prodejen družstva v Novém Jičíně a vybavilo je novým zařízením. Majetek finanční má do roku 2014

rostoucí trend a poté klesá. U oběžných aktiv pak zaznamenáváme podobné hodnoty v prvních 3 letech, poté následuje jejich výrazné zvětšení, zejména krátkodobých pohledávek. Pátý rok pak hodnota klesla a v posledním roce dosahovala takřka stejné hodnoty jako v roce předchozím. Zásoby do roku 2012 klesají a později rostou až na 71 164 000 Kč. Nárůst v roce 2013 je dán postupným přebíráním a zásobením nových prodejen a v dalších letech meziročním růstem nákupních cen o 5-10%. U krátkodobých pohledávek nejsou v prvních třech letech žádné větší rozdíly, ale v roce 2013 se zvětšily o 264% a v roce následujícím výrazně klesly. To souvisí s převzetím a následným vyrovnáním závazků Jednoty v Novém Jičíně. U krátkodobého finančního majetku nebyly po sledovanou dobu žádné velké rozdíly. Časové rozlišení ve všech letech vykazovalo poměrně nízké hodnoty s klesajícím trendem v prvních 4 letech, pátý rok pak hodnota stoupla na 1 519 000 Kč a v posledním roce tato hodnota opět klesla.



Graf 1: Vývoj vybraných položek aktiv. (Zdroj: Vlastní zpracování dle výkazů společnosti Jednota, spotřební družstvo v Hodoníně)

Tabulka číslo 4 zobrazuje provedenou horizontální analýzu vybraných položek pasiv z rozvahy jak v absolutním, tak v procentním vyjádření.

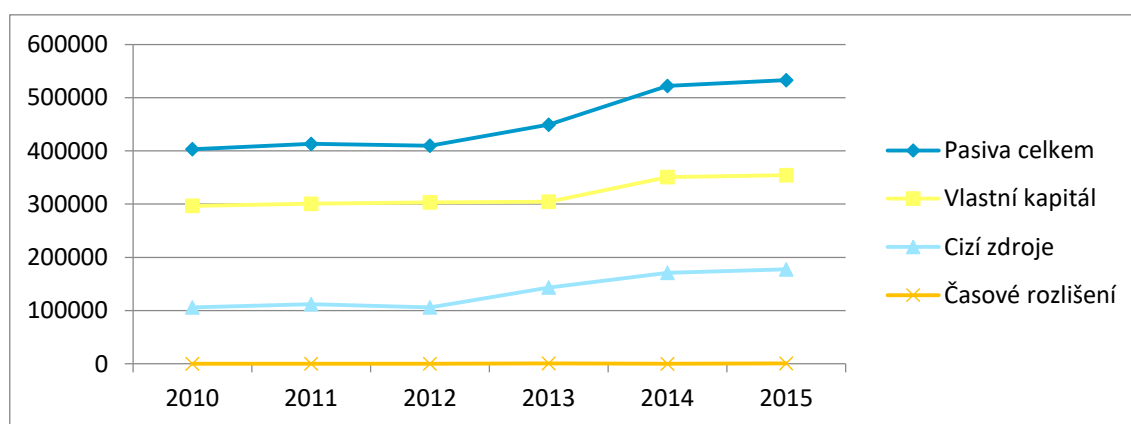
Tab. 4: Horizontální analýza vybraných položek pasiv. (Zdroj: Vlastní zpracování dle výkazů společnosti Jednota, spotřební družstvo v Hodoníně)

Položky pasiv Absolutní změna (v tis. Kč)	2011-2010	2012-2011	2013-2012	2014-2013	2015-2014
PASIVA CELKEM	9 894	-3 373	39 375	72 830	10 807
Vlastní kapitál	3 766	2 666	1 307	46 258	3 444
Základní kapitál	-243	-327	-794	147	-243

Kapitálové fondy	733	913	1 700	6 603	192
Fondy ze zisku	150	263	378	98 559	5
Výsledek hospodaření minulých let	3 624	2 996	1 817	-67 577	8 829
Výsledek hospodaření běž. účet. období	-498	-1 179	-1 794	8 526	-5 339
Cizí zdroje	6 009	-5 959	37 361	27 518	6 424
Rezervy	-	-	-	1260	0
Dlouhodobé závazky	1 917	1 874	-2 859	11 998	-6 189
Krátkodobé závazky	-5 908	2 167	33 220	13 894	-7 598
Bankovní úvěry a výpomoci	10 000	-10 000	7 000	366	20 211
Časové rozlišení	119	-80	707	-946	939
Položky pasiv Procentní změna (v %)	2011-2010	2012-2011	2013-2012	2014-2013	2015-2014
PASIVA CELKEM	2,4536	-0,8165	9,6094	16,2157	2,0705
Vlastní kapitál	1,2685	0,8867	0,4309	15,1847	0,9815
Základní kapitál	-2,8197	-3,9045	-9,8658	2,0265	-3,2833
Kapitálové fondy	1,9460	2,3776	4,3247	16,0998	0,4032
Fondy ze zisku	0,0881	0,1543	0,2214	57,6126	1,8544
Výsledek hospodaření minulých let	4,7337	3,7365	2,1845	-79,5080	50,6919
Výsledek hospodaření běž. účet. období	-13,1955	-35,9890	-85,5508	2813,8614	-60,4712
Cizí zdroje	5,6614	-5,3135	35,1835	19,1696	3,7552
Rezervy	-	-	-	100,0000	0,0000
Dlouhodobé závazky	9,2945	8,3134	-11,7095	55,6571	-18,4443
Krátkodobé závazky	-6,9088	2,7222	40,6247	12,0825	-5,8951
Bankovní úvěry a výpomoci	100,0000	-100,0000	100,0000	5,2286	274,3823
Časové rozlišení	59,5000	-25,0784	295,8159	-100,0000	100,0000

U celkových pasiv jsou logicky naprosto stejné hodnoty jako u celkových aktiv. Velmi pozitivní je, že hodnoty vlastního kapitálu jsou po všechny sledované období rostoucí, taktéž kapitálové fondy a fondy tvořené ze zisku. Základní kapitál má ve všech letech klesající trend s výjimkou roku 2014, kde dosahuje svého maxima díky sloučení údajů z Bilancí obou družstev. Stejný trend má výsledek hospodaření běžného účetního období, který stále klesá až do svého minima v roce 2013, kde dosahuje pouze 303 000 Kč, následně pak v roce 2014 zaznamenává své maximum v hodnotě 8 829 000 Kč taktéž díky sloučení obou Bilancí. Výsledek hospodaření minulých let má naprosto opačný trend jako výsledek hospodaření běžného účetního období. Nejnižší hodnota byla v roce 2014, protože byl použitý na úhradu neuhrazených ztrát Jednoty,

spotřebního družstva v Novém Jičíně. Cizí zdroje od roku 2012 stále rostou díky postupnému nahrazování krátkodobých vlastních zdrojů. Nejnižší hodnotu měly v roce 2010 a 2012, kde se lišily jen o 50 000 Kč. Rezervy podnik tvoří až v roce 2014 a v roce 2015 tuto hodnotu udržuje. Byly vytvořeny Jednotou v Novém Jičíně v roce 2013 jako účetní opravné položky na soudní spory zůstatkové ceny dlouhodobého majetku, v roce 2014 je tedy převzala fúzovaná Jednota v Hodoníně. Dlouhodobé závazky první 3 roky rostou, poté střídavě klesají a opět rostou. Krátkodobé závazky se poměrně hodně mění, nejnižší hodnoty dosahují v roce 2011 a nejvyšší v roce 2014. Za vysoké dlouhodobé a krátkodobé závazky v roce 2014 může také fúze při převzetí závazků novojičínského družstva. Družstvo si v roce 2011 vzalo úvěr na pořízení nové prodejny ve Vlkoši a Dolních Bojanovicích a v roce 2013 na krytí nákladů fúze. V roce 2014 proběhla restrukturalizace provozních úvěrů Jednoty, spotřebního družstva v Novém Jičíně s navýšením rámce a v roce 2015 si družstvo vzalo úvěr na remodeling prodejen na Novojičínsku, přičemž v tomto roce dosahuje úvěr nejvyšších hodnot. Časové rozlišení na straně pasiv dosahuje také nízkých hodnot jako na straně aktiv, v roce 2013 dosahuje své nejvyšší hodnoty a v dalším roce klesne o 100% až na nulu.



Graf 2: Vývoj vybraných položek pasiv. (Zdroj: Vlastní zpracování dle výkazů společnosti Jednota, spotřební družstvo v Hodoníně)

Na další straně je zobrazena provedená horizontální analýza vybraných položek výkazu zisku a ztráty jak v absolutním, tak v procentním vyjádření.

Tab. 5: Horizontální analýza vybraných položek Výkazu zisku a ztráty. (Zdroj: Vlastní zpracování dle výkazů společnosti Jednota, spotřební družstvo v Hodoníně)

Položky výkazu zisku a ztrát Absolutní změna (v tis. Kč)	2011-2010	2012-2011	2013-2012	2014-2013	2015-2014
Tržby za prodej zboží	-1 212	-16 382	66 001	193 105	27 877
Náklady vynaložené na prodané zboží	4 611	-17 218	45 396	156 075	19 044
Výkony	5 807	2 067	931	22 337	-9 885
Výkonová spotřeba	-4 634	1 810	8 286	19 377	-10 723
Osobní náklady	1 180	2 160	12 706	40 812	8 659
Odpisy dlouh. nehm. a hmot. majetku	1 093	390	76	6 244	217
Tržby z prodeje dlouh. majetku a materiálu	-2 393	6 393	-1 782	21 332	-12 943
Provozní výsledek hospodaření	-421	-1 942	-1 089	6 399	-3 562
Nákladové úroky	-136	38	13	246	-213
Finanční výsledek hospodaření	52	-214	-61	-743	1 739
Daň z příjmů za běžnou činnost	-76	-1 004	628	-2 969	3 516
Výsledek hospodaření za běžnou činnost	-293	-1 152	-1 778	8 625	-5 339
Výsledek hospodaření za účetní období	-498	-1 179	-1 794	8 526	-5 339
Výsledek hospodaření před zdaněním	-622	-2 190	-1 170	5 534	-1 823
Položky výkazu zisku a ztrát Procentní změna (v %)	2011-2010	2012-2011	2013-2012	2014-2013	2015-2014
Tržby za prodej zboží	-0,1419	-1,9206	7,8894	21,3949	2,5443
Náklady vynaložené na prodané zboží	0,6655	-2,4685	6,6731	21,5074	2,1598
Výkony	17,0804	5,1928	2,2234	52,1856	-15,1750
Výkonová spotřeba	-8,3012	3,5359	15,6343	31,6179	-13,2937
Osobní náklady	1,0601	1,9201	11,0820	32,0446	5,1489
Odpisy dlouh. nehm. a hmot. majetku	4,7503	1,6181	0,3103	24,4152	0,7043
Tržby z prodeje dlouh. majetku a materiálu	-88,6953	2 096,0656	-26,6050	433,9300	-49,3104
Provozní výsledek hospodaření	-6,7167	-33,2136	-27,8873	227,2372	-38,6544
Nákladové úroky	-23,5294	8,5973	2,7083	49,8986	-28,8227
Finanční výsledek hospodaření	2,7455	-11,6178	-2,9669	-35,0968	60,8042
Daň z příjmů za běžnou činnost	-8,0253	-115,2698	472,1805	-599,7980	142,1180
Výsledek hospodaření za běžnou činnost	-8,5498	-36,7581	-89,7074	4 227,9412	-60,4712
Výsledek hospodaření za účetní období	-13,1955	-35,9890	-85,5508	2 813,8614	-60,4712
Výsledek hospodaření před zdaněním	-12,9502	-52,3798	-58,7644	674,0560	-28,6861

Do roku 2012 tržby za prodej zboží klesaly a od dalšího roku začaly stoupat až na 1 123 558 tis. Kč v roce 2015. Náklady vynaložené na prodané zboží mají rostoucí trend s výjimkou v roce 2012, jejich nejvyšší hodnota byla zaznamenána v roce 2015. Nárůst tržeb za prodej zboží a nákladů na prodané zboží od roku 2013 je dán postupným přebíráním prodejen Jednoty Nový Jičín do nájmu, toto přebírání probíhalo od 1.7.2013. Hodnota výkonů neustále roste do roku 2014, poté klesla o 9 885 tis. Kč. Výkonová spotřeba klesla hned v roce 2011, nadále rostla a v roce 2015 opět klesla na 69 939 tis. Kč. Nárůst v roce 2014 byl dán zahájením remodelingů prodejen fúzí zaniklé Jednoty a přechodem fakturací na Jednotu fúzovanou. Osobní náklady a odpisy mají ve všech letech rostoucí trend, velký nárůst v roce 2014 je také zapříčiněn fúzí. Zato tržby z prodeje dlouhodobého majetku a materiálu střídavě klesají a stoupají. Provozní výsledek hospodaření, výsledek hospodaření za běžnou činnost, za účetní období a před zdaněním mají stejný klesající trend s růstem v roce 2014. Nákladové úroky jsou nejvyšší v roce 2014, kde dosahují až 739 000 Kč. Finanční výsledek hospodaření je ve všech letech záporný a daň z příjmů za běžnou činnost dosahuje nejvýše 1 042 tis. Kč v roce 2015.

Vertikální analýza

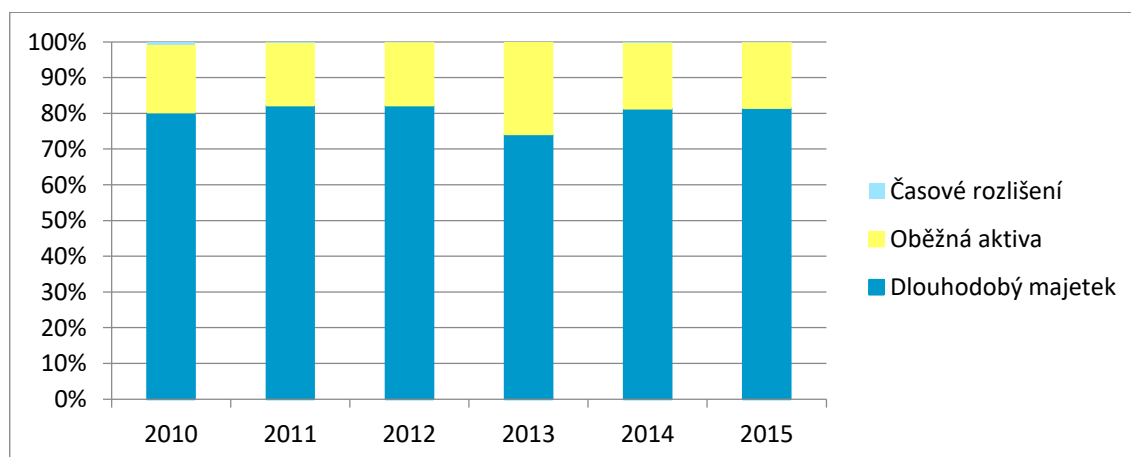
Následující tabulka uvádí provedenou vertikální analýzu vybraných položek aktiv z rozvahy v procentním vyjádření podílu položky k celku.

Tab. 6: Vertikální analýza vybraných položek aktiv. (Zdroj: Vlastní zpracování dle výkazů společnosti Jednota, spotřební družstvo v Hodoníně)

Položky aktiv (v %)	2010	2011	2012	2013	2014	2015
AKTIVA CELKEM	100,00	100,00	100,00	100,00	100,00	100,00
Dlouhodobý majetek	80,21	82,25	82,22	74,12	81,36	81,46
Dlouhodobý nehmotný majetek	0,49	0,23	0,07	0,25	0,15	0,07
Dlouhodobý hmotný majetek	73,29	75,73	75,61	67,61	75,00	75,54
Dlouhodobý finanční majetek	6,43	6,29	6,54	6,26	6,21	5,86
Oběžná aktiva	18,93	17,46	17,67	25,80	18,35	18,41
Zásoby	11,90	11,34	11,29	13,21	12,25	13,36
Krátkodobé pohledávky	3,13	3,19	2,87	9,54	2,97	2,06
Krátkodobý finanční majetek	3,91	2,93	3,50	3,05	3,13	2,99

Časové rozlišení	0,86	0,29	0,11	0,08	0,29	0,12
------------------	------	------	------	------	------	------

Převládající část majetku tvoří dlouhodobý majetek, který se pohybuje mezi 74-82% majetku družstva, z toho největší část tvoří dlouhodobý majetek hmotný dosahující až 75% majetku. Dlouhodobý majetek hmotný se skládá především z pozemků, staveb a samostatných movitých věcí a souborů hmotných movitých věcí. Dlouhodobý majetek nehmotný tvoří zanedbatelnou část, která nedosahuje ani 0,5% aktiv a patří sem software a jiný dlouhodobý nehmotný majetek. Dlouhodobý finanční majetek se pak konstantně pohybuje okolo 6% a patří do něj podíly a cenné papíry. Oběžná aktiva jsou pak na rozdíl od stálých aktiv několikanásobně nižší, jejich maximální hodnota je 25% aktiv. Z těchto oběžných aktiv jsou pak největší zásoby, pohybující se okolo 12% a družstvo z nich eviduje materiál a zboží. Krátkodobé pohledávky dosahují téměř ve všech letech okolo 3% aktiv, jen v roce 2013 stouply až na 9%. Krátkodobý majetek pak průměrně dosahuje 3% majetku družstva a spadají pod něj peníze a účty v bankách. Časové rozlišení zde tvoří nepodstatnou část majetku, nedosahují ani 1% všech aktiv firmy.



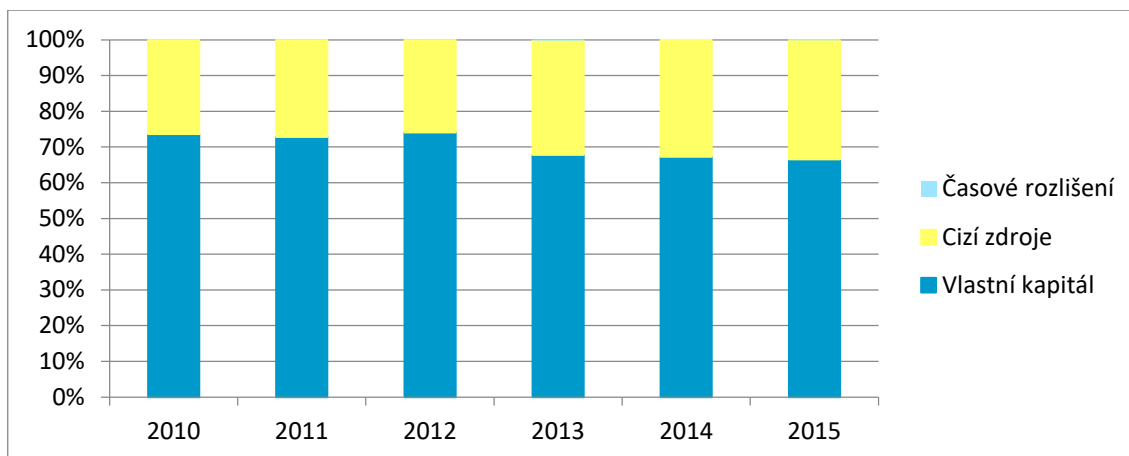
Graf 3: Struktura vybraných položek aktiv. (Zdroj: Vlastní zpracování dle výkazů společnosti Jednota, spotřební družstvo v Hodoníně)

Údaje z provedené vertikální analýzy vybraných položek pasiv z rozvahy v procentním vyjádření podílu položky k celku zobrazuje tabulka na další straně.

Tab. 7: Vertikální analýza vybraných položek pasiv. (Zdroj: Vlastní zpracování dle výkazů společnosti Jednota, spotřební družstvo v Hodoníně)

Položky pasiv (v %)	2010	2011	2012	2013	2014	2015
PASIVA CELKEM	100,00	100,00	100,00	100,00	100,00	100,00
Vlastní kapitál	73,63	72,78	74,03	67,83	67,23	66,51
Základní kapitál	2,14	2,03	1,96	1,62	1,42	1,34
Kapitálové fondy	9,34	9,29	9,59	9,13	9,12	8,97
Fondy ze zisku	42,23	41,25	41,66	38,09	51,66	50,61
Výsledek hospodaření minulých let	18,99	19,41	20,30	18,92	3,34	4,93
Výsledek hospodaření běž. účet. Období	0,94	0,79	0,51	0,07	1,69	0,66
Cizí zdroje	26,32	27,15	25,92	31,96	32,77	33,32
Rezervy	-	-	-	-	0,24	0,24
Dlouhodobé závazky	5,11	5,46	5,96	4,80	6,43	5,14
Krátkodobé závazky	21,21	19,27	19,97	25,60	24,69	22,77
Bankovní úvěry a výpomoci	-	2,42	-	1,56	1,41	5,17
Časové rozlišení	0,05	0,08	0,06	0,21	-	0,18

Podstatnou část zdrojů družstva tvoří vlastní kapitál, který se pohybuje mezi 67-74%, z toho největší objem tvoří fondy ze zisku, které v roce 2014 dosahují až 52% všech pasiv. Do fondů ze zisku patří rezervní fond, statutární a ostatní fondy. U základního kapitálu je mírně klesající trend a kapitálové fondy se pohybují konstantně okolo 9%. Velké výkyvy v podílu pasiv jsou u výsledku hospodaření minulých let, do kterých patří nerozdělený zisk a neuhrazená ztráta minulých let, kde z 20% v roce 2012 klesly až na 3% celkových zdrojů družstva. Výsledek hospodaření běžného účetního období tvoří jen malou část zdrojů nedosahující ani 2% pasiv. Cizí zdroje tvoří 26-33% pasiv a jejich největší část jsou krátkodobé závazky, které v roce 2013 dosahují až 26% všech zdrojů. Mezi krátkodobé závazky patří především závazky z obchodních vztahů, k zaměstnancům, ze sociálního zabezpečení a zdravotního pojištění, daňové závazky a dohadné účty pasivní. Rezervy jsou tvořeny jen v roce 2014 a 2015 a dosahují minimálních hodnot. Dlouhodobé závazky se po sledované období pohybují okolo 5% a patří mezi ně jiné závazky a odložený daňový závazek. Bankovní úvěry se v roce 2015 vyšplhaly až na 5% zdrojů firmy a časové rozlišení pasiv je ve všech letech naprosto zanedbatelné.



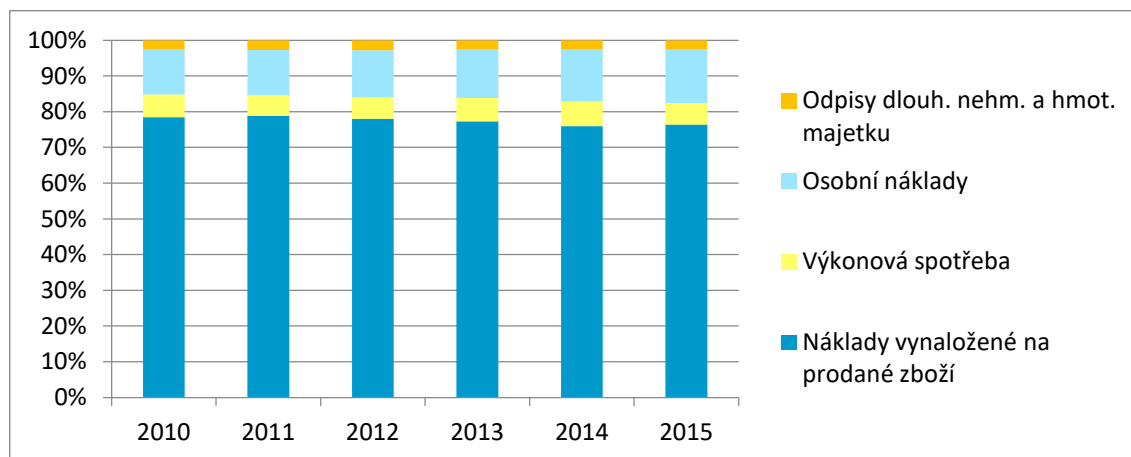
Graf 4: Struktura vybraných položek pasiv. (Zdroj: Vlastní zpracování dle výkazů společnosti Jednota, spotřební družstvo v Hodoníně)

Následující tabulka zobrazuje vertikální analýzu nákladů z výkazu zisku a ztráty v procentním vyjádření podílu položky k celku.

Tab. 9: Vertikální analýza nákladů. (Zdroj: Vlastní zpracování dle výkazů společnosti Jednota, spotřební družstvo v Hodoníně)

Položky výkazu zisku a ztrát (v %)	2010	2011	2012	2013	2014	2015
NÁKLADY CELKEM	100,00	100,00	100,00	100,00	100,00	100,00
Náklady vynaložené na prodané zboží	77,74	78,22	76,89	76,27	74,58	75,66
Výkonová spotřeba	6,26	5,74	5,99	6,44	6,82	5,87
Osobní náklady	12,49	12,61	12,96	13,39	14,22	14,85
Daně a poplatky	0,12	0,09	0,12	0,09	0,18	0,12
Odpisy dlouh. nehm. a hmot. majetku	2,58	2,70	2,77	2,58	2,61	2,61
Zůstat. cena prodaného dlouh. maj. a mater.	0,12	0,03	0,71	0,62	1,31	0,31
Změna stavu rezerv a opr. pol. a kom. nákl. příš. obd.	0,03	-0,00	-0,02	-0,03	-0,25	-0,05
Ostatní provozní náklady	0,30	0,29	0,35	0,35	0,49	0,44
Nákladové úroky	0,06	0,05	0,05	0,05	0,06	0,04
Ostatní finanční náklady	0,18	0,17	0,18	0,19	0,19	0,05
Daň z příjmů za běžnou činnost	0,11	0,10	-0,02	0,05	-0,21	0,09
Mimořádné náklady	0,00	0,00	0,01	-	-	-
Daň z příjmů z mimořádné činnosti	0,01	0,00	0,00	0,00	-	-

Největší podíl na celkových nákladech mají náklady vynaložené na prodané zboží, je to až 78%. Druhou velkou složkou nákladů jsou osobní náklady pohybující se okolo 13% s největším podílem mzdových nákladů. Menší část pak tvoří výkonová spotřeba vykazující 6% všech nákladů. Za zmínku zde stojí ještě odpisy dlouhodobého nehmotného a hmotného majetku s 3% podílem. Ostatní náklady jsou pak uvedeny opět pouze pro úplnost, protože zaujímají nepodstatnou část celkových nákladů.



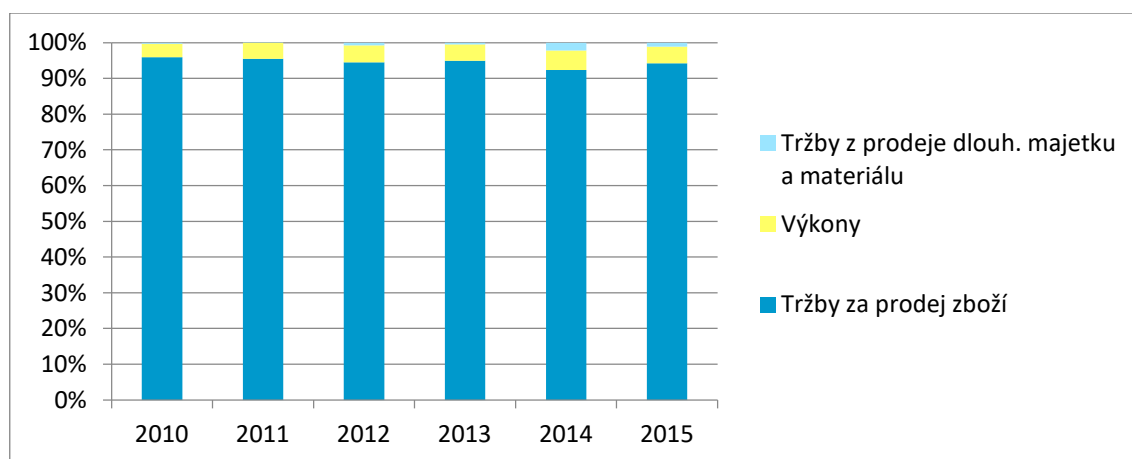
Graf 5: Struktura vybraných položek nákladů. (Zdroj: Vlastní zpracování dle výkazů společnosti Jednota, spotřební družstvo v Hodoníně)

Další tabulka zobrazuje vertikální analýzu výnosů z výkazu zisku a ztráty v procentním vyjádření podílu položky k celku.

Tab. 8: Vertikální analýza výnosů. (Zdroj: Vlastní zpracování dle výkazů společnosti Jednota, spotřební družstvo v Hodoníně)

Položky výkazu zisku a ztrát (v %)	2010	2011	2012	2013	2014	2015
VÝNOSY CELKEM	100,00	100,00	100,00	100,00	100,00	100,00
Tržby za prodej zboží	95,43	95,30	94,33	94,83	91,99	94,10
Výkony	3,80	4,45	4,72	4,50	5,47	4,63
Tržby z prodeje dlouh. majetku a materiálu	0,30	0,03	0,76	0,52	2,20	1,11
Ostatní provozní výnosy	0,38	0,19	0,16	0,12	0,33	0,16
Výnosové úroky	0,03	0,01	-	0,01	0,00	-
Ostatní finanční výnosy	0,00	0,01	0,01	0,01	0,01	0,00
Mimořádné výnosy	0,05	0,02	0,02	0,01	-	-

Téměř veškeré výnosy jsou tržby za prodej zboží, které tvoří 92-95% všech výnosů. Druhý největší podíl pak připadá na výkony, z nichž je převládající část utvářena tržbami za prodej vlastních výrobků a služeb. Za zmínku stojí ještě tržby z prodeje dlouhodobého majetku a materiálu, které jsou v roce 2014 2% všech výnosů, u těchto tržeb pak převládají tržby z prodeje dlouhodobého majetku, protože Jednota, spotřební družstvo v Hodoníně v roce 2014 prodala sklad materiálu a zásob bývalé Jednoty, spotřebního družstva v Novém Jičíně. Ostatní výnosy jsou v tabulce uvedeny spíše pro kompletnost celkových výnosů, protože se na nich podílí jen minimálně.



Graf 6: Struktura vybraných položek výnosů. (Zdroj: Vlastní zpracování dle výkazů společnosti Jednota, spotřební družstvo v Hodoníně)

3.2.2 Analýza fondů finančních prostředků

Mezi fondy finančních prostředků patří čistý pracovní kapitál, čisté pohotovové prostředky a čistý peněžně-pohledávkový fond. Pro tuto analýzu byly využity hodnoty z výkazu Rozvaha.

Čistý pracovní kapitál

Dále budou v práci zobrazeny hodnoty čistého pracovního kapitálu.

Tab. 10: Čistý pracovní kapitál. (Zdroj: Vlastní zpracování dle výkazů společnosti Jednota, spotřební družstvo v Hodoníně)

v tis. Kč	2010	2011	2012	2013	2014	2015
ČPK	-9 181	-17 489	-9 367	-6 107	-40 462	-50 767
Oběžná aktiva	76 333	72 117	72 406	115 886	95 791	98 099
Krátkodobé cizí zdroje	85 514	89 606	81 773	121 993	136 253	148 866

Ve všech analyzovaných letech je tento ukazatel pro firmu záporný. Je to dáno vysokou hodnotou krátkodobých cizích zdrojů a naopak nízkou hodnotou oběžných aktiv. Z toho vyplývá, že podnik není schopen hradit své krátkodobé závazky a nemá žádné volné peněžní prostředky.

Nejpříznivější je pro družstvo hodnota v roce 2013, kde záporný výsledek dosahuje -6 107 tis. Kč. Krátkodobé cizí zdroje jsou zde sice hodně vysoké, ale oběžná aktiva v tomto roce dosahují svého maxima, a tak trochu snižují tento rozdíl. Nejhorší výsledek je pak v roce 2015, kde hodnota dosahuje až -50 767 tis. Kč, přičemž krátkodobé cizí zdroje jsou na svém maximu a oběžná aktiva jsou až o 34% nižší než tyto zdroje. Tato vysoká hodnota krátkodobých cizích zdrojů je dána velmi vysokou hodnotou krátkodobých závazků a nejvyšší hodnotou bankovních úvěrů za všechny sledované období.

Čisté pohotové prostředky

Tabulka číslo 11 zobrazuje čisté pohotové prostředky.

Tab. 11: Čisté pohotové prostředky. (Zdroj: Vlastní zpracování dle výkazů společnosti Jednota, spotřební družstvo v Hodoníně)

v tis. Kč	2010	2011	2012	2013	2014	2015
ČPP	-69 765	-77 494	-67 416	-108 278	-119 923	-132 932
Pohotové peněžní prostředky	15 749	12 112	14 357	13 715	16 330	15 934
Okamžitě splatné závazky	85 514	89 606	81 773	121 993	136 253	148 866

V ukazateli čistých pohotových prostředků bylo počítáno s přísnější verzí, kde do pohotových peněžních prostředků byly zahrnuty jenom peníze a účty v bankách. Do

okamžitě splatných závazků pak byly zahrnuty krátkodobé závazky a krátkodobé bankovní úvěry.

Všechny vypočítané hodnoty dosahují záporných hodnot, což je pro firmu nepříznivé. Nejlepší hodnota je v roce 2012, kdy je rozdíl mezi položkami nejnižší a dosahuje tak -67 416 tis. Kč. Naopak úplně nejhorší je hodnota tohoto ukazatele v roce 2015, kdy je rozdíl mezi položkami největší. Tento rozdíl je dán velmi vysokou hodnotou krátkodobých závazků a nejvyšší hodnotou krátkodobých bankovních úvěrů za všechny sledované roky na rozdíl od nízké hodnoty pohotových peněžních prostředků, která je dokonce nižší než v předchozím roce, místo toho aby se tato hodnota zvyšovala.

Čistý peněžně-pohledávkový fond

Hodnoty čistého peněžně-pohledávkového fondu jsou uvedeny v následující části práce.

Tab. 12: Čistý peněžně-pohledávkový fond. (Zdroj: Vlastní zpracování dle výkazů společnosti Jednota, spotřební družstvo v Hodoníně)

v tis. Kč	2010	2011	2012	2013	2014	2015
ČPM	-57 152	-64 326	-55 639	-65 444	-104 397	-121 931
Oběžná aktiva	76 333	72 117	72 406	115 886	95 791	98 099
Zásoby	47 971	46 837	46 272	59 337	63 935	71 164
Krátkodobé závazky	85 514	89 606	81 773	121 993	136 253	148 866

Ukazatel je kompromisem mezi předchozíma dvěma a to potvrzují taky jeho hodnoty, které se pohybují mezi hodnotami ČPK a ČPP, tím pádem jsou všechny hodnoty opět záporné.

Nejpříznivější je hodnota v roce 2012, která dosahuje -55 639 tis. Kč. Jako v předchozích letech je opět nejhorší hodnota v roce 2015, kde po odečtení zásob z oběžných aktiv zůstane velmi malá hodnota na hrazení krátkodobých závazků, které jsou v roce 2015 nejvyšší.

3.2.3 Analýza poměrových ukazatelů

Ukazatele poměrové jsou nejrozsáhlejší a nejvyužívanější.

Ukazatele likvidity a platební schopnosti

Tabulka číslo 13 zobrazuje ukazatele likvidity a platební schopnosti.

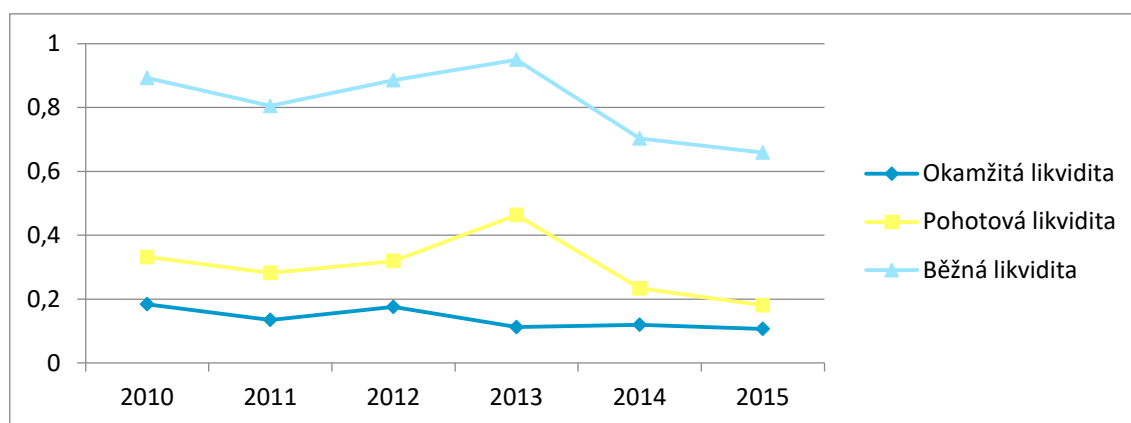
Tab. 13: Ukazatele likvidity a platební schopnosti. (Zdroj: Vlastní zpracování dle výkazů společnosti Jednota, spotřební družstvo v Hodoníně a statistik Ministerstva průmyslu a obchodu)

	2010	2011	2012	2013	2014	2015
Okamžitá likvidita	0,1842	0,1352	0,1756	0,1124	0,1199	0,1070
L1-odvětví	0,2864	0,2448	0,2312	0,2660	0,3400	0,4181
Pohotová likvidita	0,3317	0,2821	0,3196	0,4635	0,2338	0,1809
L2-odvětví	0,7079	0,6517	0,6037	0,6035	0,6663	0,7473
Běžná likvidita	0,8926	0,8048	0,8855	0,9499	0,7030	0,6590
L3-odvětví	1,2489	1,1549	1,0843	1,0988	1,1280	1,2243

Ve všech sledovaných letech se hodnoty **okamžité likvidity** pohybují pod hodnotami oborového průměru. Tyto nízké výsledky jsou dány velmi nízkou hodnotou krátkodobého finančního majetku a vysokou hodnotou součtu krátkodobých závazků a krátkodobých bankovních úvěrů, přičemž krátkodobý finanční majetek se výrazněji neměnil, ale krátkodobé závazky se za sledované období zvětšily až o 74% původní hodnoty. Nejpriznivější hodnota pro podnik byla v roce 2010, kdy krátkodobé závazky nedosahovaly ještě tak vysoké hodnoty a nejméně příznivá je hodnota v roce 2015, kdy je hodnota krátkodobých závazků vysoká a ukazatel je o 50% nižší než doporučená hodnota. Co se týče hodnot oborového průměru, jsou od roku 2012 rostoucí a vždy jsou několikanásobně vyšší než hodnoty sledovaného podniku, největší rozdíl je v roce 2015, kde oborový průměr dosahuje až 4x větších hodnot. Z výpočtu ukazatele okamžité likvidity vyplývá, že sledovaná společnost není schopná svými finančními prostředky hradit své krátkodobé závazky.

U **pohotové likvidity** bylo počítáno se stejným jmenovatelem jako u okamžité likvidity a do čitatele byly ke krátkodobému finančnímu majetku přidány ještě pohledávky. Bohužel závazky firmy několikanásobně převyšují pohledávky, proto i ukazatel pohotové likvidity vykazuje nízké hodnoty. Nejnižší hodnota je opět v roce 2015 a také je 4x nižší než hodnota oborového průměru. Nejvyšší hodnota je pak v roce 2013, právě díky nejvyšší hodnotě pohledávek za sledované období.

Běžná likvidita také vykazuje nízké hodnoty, ale na rozdíl od dvou předchozích ukazatelů se nejvíce přibližuje hodnotám oborového průměru. Nejlepší výsledek je v roce 2013, přičemž rozdíl mezi hodnotou mnou sledovaného podniku a oborového průměru je jen 0,1489. Nejhorší výsledek je tradičně v roce 2015, ale oborový průměr je zde jenom 2x větší. Z ukazatele je zřejmé, že Jednota, spotřební družstvo v Hodoníně má problémy s likviditou a není schopná svými oběžnými aktivy pokrýt své krátkodobé závazky.



Graf 7: Ukazatele likvidity a platební schopnosti. (Vlastní zpracování dle výkazů společnosti Jednota, spotřební družstvo v Hodoníně)

Ukazatele rentability

V další tabulce jsou zobrazeny ukazatele rentability.

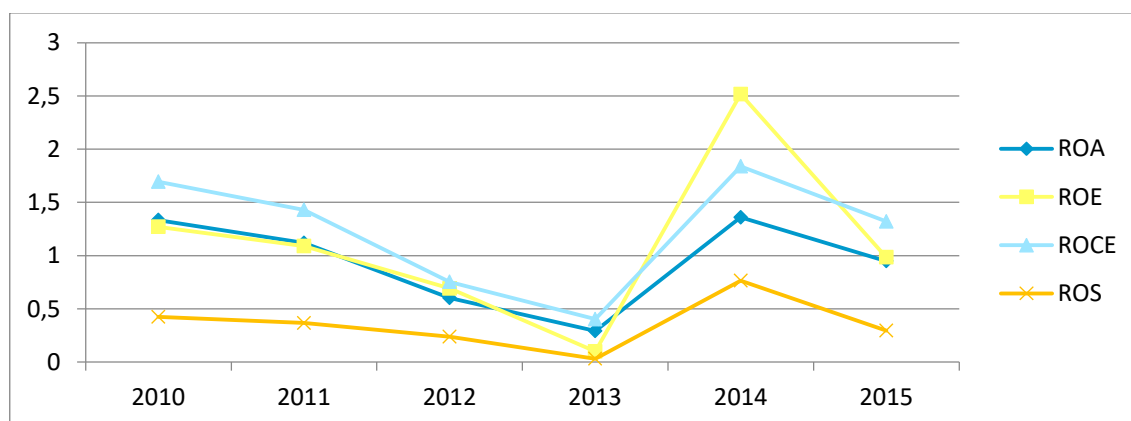
Tab. 14: Ukazatele rentability. (Zdroj: Vlastní zpracování dle výkazů společnosti Jednota, spotřební družstvo v Hodoníně a statistik Ministerstva průmyslu a obchodu)

v %	2010	2011	2012	2013	2014	2015
ROA	1,3345	1,1190	0,6030	0,2926	1,3591	0,9494
ROA-odvětví	5,4675	3,9491	1,9586	2,3497	2,3276	5,9125
ROE	1,2711	1,0896	0,6913	0,0995	2,5161	0,9849
ROE-odvětví	9,1199	8,1706	5,3134	3,5342	2,5884	7,5041
ROCE	1,6947	1,4304	0,7539	0,4028	1,8392	1,3208
ROCE-odvětví	8,2543	6,3254	3,2313	3,9812	3,8578	9,5920
ROS	0,4249	0,3670	0,2387	0,0321	0,7653	0,2962
ROS-odvětví	1,8962	1,5447	0,9748	0,6262	0,4604	1,3876

Ve všech sledovaných letech je hodnota ukazatele **rentability celkových vložených aktiv** družstva o dost nižší než hodnoty oborového průměru. Největší rozdíl nastává v roce 2013, kdy je hodnota sledovaného podniku nejnižší a rozdíl proti odvětví je až osmi násobný. Nejvýnosnější jsou aktiva v roce 2014, kdy na 1 Kč celkových aktiv připadá 1,3591 Kč zisku.

Ukazatel **rentability vlastního kapitálu** u sledovaného podniku je sice ve všech letech nižší než hodnoty oborového průměru, ale v roce 2014, kdy podnik dosahuje nejpříznivějších výsledků, je rozdíl těchto hodnot jen o pár setin a podnik v tomto roce na 1 Kč vlastního kapitálu dosahuje 2,5161 Kč zisku. Největší rozdíl v hodnotě u podniku a u oborového průměru je v roce 2013, kdy je hodnota ROE nejnižší za všechna sledovaná období a až 35x nižší než hodnota oborového průměru v témže roce. Také **rentabilita dlouhodobých zdrojů** ve všech sledovaných letech vykazuje nižší výsledky než hodnoty ROCE v odvětví. Dlouhodobé zdroje jsou nejvýnosnější v roce 2014, kdy na 1 Kč dlouhodobých zdrojů připadalo 1,8392 Kč zisku. Nejméně výnosné jsou v roce 2013 a proti výsledku v odvětví byla rentabilita až 10x nižší.

U **rentability tržeb** jsou skoro ve všech letech výsledky podniku nižší než výsledky oborového průměru, kromě roku 2014, kdy družstvo dosahuje svého nejlepšího výsledku, který je o 3 desetiny lepší než hodnota oborového průměru. V roce 2013 všechny sledované ukazatele vykazují nejmenší hodnoty, protože v tomto roce bylo dosaženo nejnižšího zisku. Naopak nejvyšší hodnoty všech ukazatelů jsou v roce 2014, protože zde bylo dosaženo zase nejvyššího zisku.



Graf 8: Ukazatele rentability. (Vlastní zpracování dle výkazů společnosti Jednota, spotřební družstvo v Hodoníně)

Ukazatele zadluženosti

Dále jsou v bakalářské práci zobrazeny vybrané ukazatele zadluženosti.

Tab. 15: Ukazatele zadluženosti v %. (Zdroj: Vlastní zpracování dle výkazů společnosti Jednota, spotřební družstvo v Hodoníně a statistik Ministerstva průmyslu a obchodu)

v %	2010	2011	2012	2013	2014	2015
Celková zadluženost	26,3218	27,1459	25,9151	31,9617	32,7740	33,3150
Celková zadluženost-odvětví	57,1336	59,9905	61,1917	60,8828	60,2626	59,1794
Podíl vlastního kapitálu na aktivech	73,6286	72,7768	74,0266	67,8277	67,2260	66,5087
Podíl vlastního kapitálu na aktivech-odvětví	41,9723	39,4915	38,2707	38,1935	39,0897	40,0666
Dlouhodobé krytí aktiv	78,7435	78,2332	79,9852	72,6274	73,8960	71,8818
Dlouhodobé krytí aktiv-odvětví	66,2382	62,4326	60,6125	59,0193	60,3347	61,6400

Celková zadluženost družstva má rostoucí trend s výjimkou roku 2012, kdy klesla o 1,2308 p.b. a dosahuje v tomto roce svého minima. Nejvíce financováno cizími zdroji je družstvo v roce 2015, kdy je také nejvyšší hodnota cizích zdrojů za sledované období. Velmi pozitivní je, že hodnoty oborového průměru jsou ve všech letech vyšší a pohybují se okolo 60%, což znamená, že zde převládají cizí zdroje nad vlastními.

Naprosto opačný trend je u **podílu vlastního kapitálu na aktivech**, kde hodnoty neustále klesají kromě roku 2012, kdy stoupl tento ukazatel o 1,2497 p.b. a dosáhl tak svého maxima. Družstvo je nejméně financováno vlastním kapitálem v roce 2015 a ve všech letech vykazuje hodnoty nad oborovým průměrem, což znamená, že proti průměru u něj převyšují vlastní zdroje nad cizími.

U **dlouhodobého krytí aktiv** jsou hodnoty ve všech letech nad oborovým průměrem, znamená to tedy, že družstvo má proti průměru více dlouhodobých zdrojů. Největší převaha dlouhodobých zdrojů je v roce 2012 a nejmenší v roce 2015.

Tabulka na další straně uvádí další ukazatele zadluženosti.

Tab. 16: Ukazatele zadluženosti. (Zdroj: Vlastní zpracování dle výkazů společnosti Jednota, spotřební družstvo v Hodoníně a statistik Ministerstva průmyslu a obchodu)

	2010	2011	2012	2013	2014	2015
Doba splácení dluhů z CF	4,4363	3,2631	5,0484	6,3107	10,3630	4,8068
Úrokové krytí	9,3097	10,4593	5,1479	2,6653	9,5995	9,6160

Doba splácení dluhů z CF neměla v letech 2012-2014 příznivé výsledky, protože ideální je klesající trend tohoto ukazatele. Nejrychleji bylo družstvo schopné splatit své dluhy z provozního cash-flow v roce 2011, kdy tato doba činila 3 dny. Nejpomaleji pak mohlo splatit své dluhy v roce 2014, kdy mu to trvalo až 10 dní.

Je důležité, aby hodnota **úrokového krytí** byla vyšší než 1, protože nižší hodnota znamená, že si podnik nevydělá ani na zaplacení nákladových úroků. Jednota, spotřební družstvo v Hodoníně tento požadavek ve všech letech splňuje a v roce 2011 zisk nákladové úroky až 10x převyšuje. Naopak nejnižší hodnota je v roce 2013, protože družstvo v tomto roce vykazuje nejnižší zisk.

Ukazatele aktivity a využití majetku

Tabulka číslo 17 zobrazuje obrat celkových aktiv, stálých aktiv a zásob.

Tab. 17: Obrat celkových aktiv, stálých aktiv a zásob. (Zdroj: Vlastní zpracování dle výkazů společnosti Jednota, spotřební družstvo v Hodoníně a statistik Ministerstva průmyslu a obchodu)

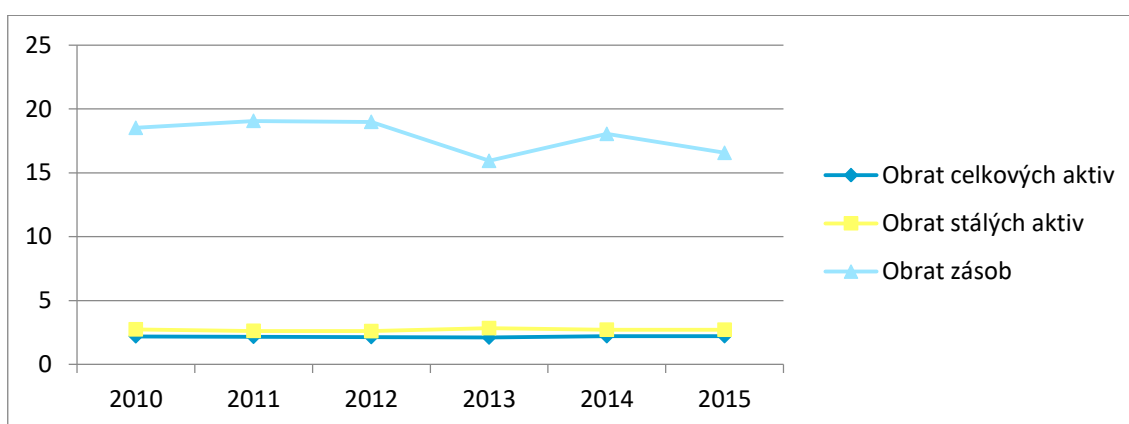
	2010	2011	2012	2013	2014	2015
Obrat celkových aktiv	2,2026	2,1610	2,1438	2,1049	2,2102	2,2118
Obrat celkových aktiv-odvětví	2,0187	2,0889	2,0860	2,1556	2,1976	2,1665
Obrat stálých aktiv	2,7461	2,6273	2,6073	2,8398	2,7166	2,7151
Obrat stálých aktiv-odvětví	3,5034	3,7387	3,6943	3,9461	4,0064	4,0883
Obrat zásob	18,5147	19,0610	18,9844	15,9324	18,0437	16,5587
Obrat zásob-odvětví	11,3554	11,2054	11,1714	10,8664	12,1990	12,0768

Ve všech sledovaných letech ukazatel **obratu celkových aktiv** vykazuje vyšší hodnoty než 1, což znamená, že se celková aktiva minimálně jednou za rok obrátí. U družstva i u oborového průměru jsou ve všech sledovaných letech takřka stejné výsledky

pohybující se mírně nad hodnotou 2, znamená to tedy, že se celková aktiva v družstvu obrátí 2x za rok.

Také u **obratu stálých aktiv** jsou hodnoty velmi vyrovnané a rozdíly jsou maximálně o 2 desetiny. Ovšem hodnoty v odvětví jsou ve všech letech vyšší, proto se stálá aktiva v odvětví obrátí vícekrát za rok než v družstvu.

Opačná situace pak nastává u **obratu zásob**, kde jsou zase hodnoty v družstvu vyšší než v odvětví a zásoby se zde tak obrátí vícekrát. V roce 2011 jsou pak jednotlivé položky zásob prodány a opětovně naskladněny až 19x, nejméně krát je pak tento proces opakován v roce 2013.



Graf 9: Obrat celkových aktiv, stálých aktiv a zásob. (Vlastní zpracování dle výkazů společnosti Jednota, spotřební družstvo v Hodoníně)

Další tabulka uvádí dobu obratu zásob, pohledávek a závazků.

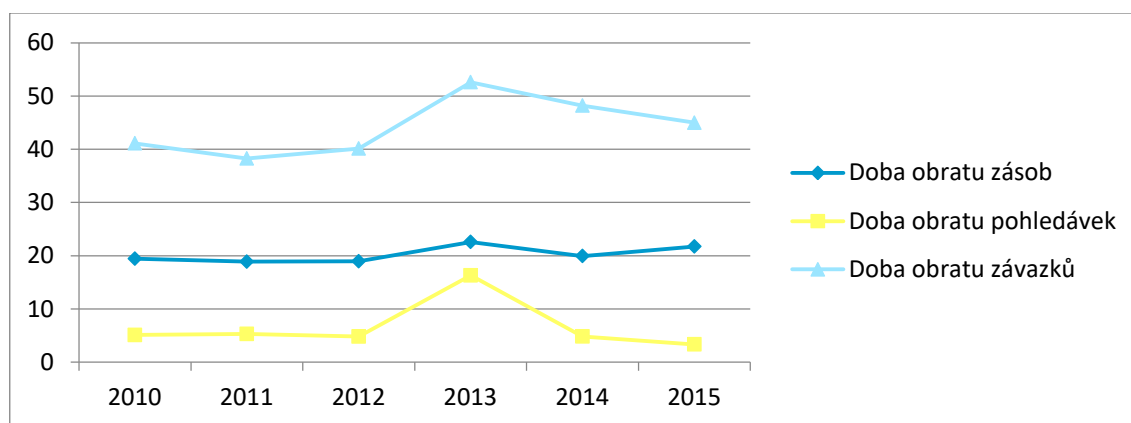
Tab. 18: Doba obratu zásob, pohledávek a závazků. (Zdroj: Vlastní zpracování dle výkazů společnosti Jednota, spotřební družstvo v Hodoníně a statistik Ministerstva průmyslu a obchodu)

	2010	2011	2012	2013	2014	2015
Doba obratu zásob	19,4440	18,8867	18,9623	22,5955	19,9515	21,7409
Doba obratu zásob-odvětví	31,7031	32,1273	32,2253	33,1298	29,5107	29,8091
Doba obratu pohledávek	5,1124	5,3099	4,8264	16,3112	4,8450	3,3609
Doba obratu pohled.-odvětví	24,7033	25,9862	24,9751	22,5793	20,8534	20,5686
Doba obratu závazků	41,1171	38,2776	40,1458	52,6038	48,2111	44,9802
Doba obratu závazků-odvětví	57,8091	66,7393	62,7452	68,9144	68,5352	65,8511

Pro družstvo je velmi příznivé, že **doba obratu zásob** je ve všech sledovaných letech nižší než doba obratu v odvětví. Zásoby jsou v podniku tedy vázány po mnohem kratší dobu, v letech 2011 a 2012 jsou prodány až o 14 dní dříve než u oborového průměru, nejdéle však za 23 dní v roce 2013, a to i tato hodnota je nižší než nejnižší hodnota u oborového průměru.

U **doby obratu pohledávek** jsou všechny hodnoty nižší než hodnoty oborového průměru. V roce 2015 muselo družstvo čekat jenom 3 dny na inkaso svých pohledávek, tato nízká hodnota je dána především velmi nízkou hodnotou krátkodobých pohledávek v tomto roce. Naopak nejvyšší hodnota krátkodobých pohledávek byla v roce 2013, proto družstvo na inkaso čekalo až 16 dní, ale i tak byla tato doba kratší než nejkratší doba u oborového průměru. Největší rozdíly mezi družstvem a oborovým průměrem byly v letech 2011 a 2012 a činily až 20 dní.

Také u **doby obratu závazků** jsou hodnoty sledovaného podniku ve všech letech nižší než hodnoty oborového průměru, družstvo své krátkodobé závazky tedy hradí rychleji. Nejdříve uhradilo závazky za 38 dní v roce 2011, nejdéle však za 53 dní v roce 2013. Velmi pozitivní je, že ve všech letech je doba obratu pohledávek kratší než doba obratu závazků.



Graf 10: Doba obratu zásob, pohledávek, závazků. (Vlastní zpracování dle výkazů společnosti Jednota, spotřební družstvo v Hodoníně)

3.2.4 Analýza soustav ukazatelů

V této části byly využity dvě soustavy, Z-skóre a IN05.

Altmanův index finančního zdraví (Z-skóre)

Hodnoty Altmanova indexu finančního zdraví jsou zobrazeny v následující tabulce.

Tab. 19: Altmanův index finančního zdraví. (Zdroj: Vlastní zpracování dle výkazů společnosti Jednota, spotřební družstvo v Hodoníně)

	2010	2011	2012	2013	2014	2015
Z-skóre	3,5657	3,4522	3,5298	3,1626	3,2424	3,0737
X1	-0,0163	-0,0304	-0,0164	-0,0097	-0,0556	-0,0683
X2	0,1608	0,1644	0,1719	0,1603	0,1384	0,0417
X3	0,0415	0,0348	0,0187	0,0091	0,0422	0,0295
X4	1,1748	1,1260	1,1997	0,8913	0,8615	0,8385
X5	2,2049	2,1574	2,1559	2,1116	2,2559	2,2323

Jednota, spotřební družstvo v Hodoníně má ve všech letech hodnotu Z-skóre vyšší než 2,99, tím pádem je u ní minimální pravděpodobnost bankrotu. Nejvyšší hodnota byla v roce 2010 a nejnižší v roce 2015, ale pozitivní je, že ani v tomto roce neklesla pod 2,99. Výsledky bohužel snižuje ukazatel X1, který je ve všech letech záporný, kvůli záporné hodnotě ČPK, naopak nejvíce přispívá ukazatel X5, díky vysoké hodnotě tržeb.

Index důvěryhodnosti IN

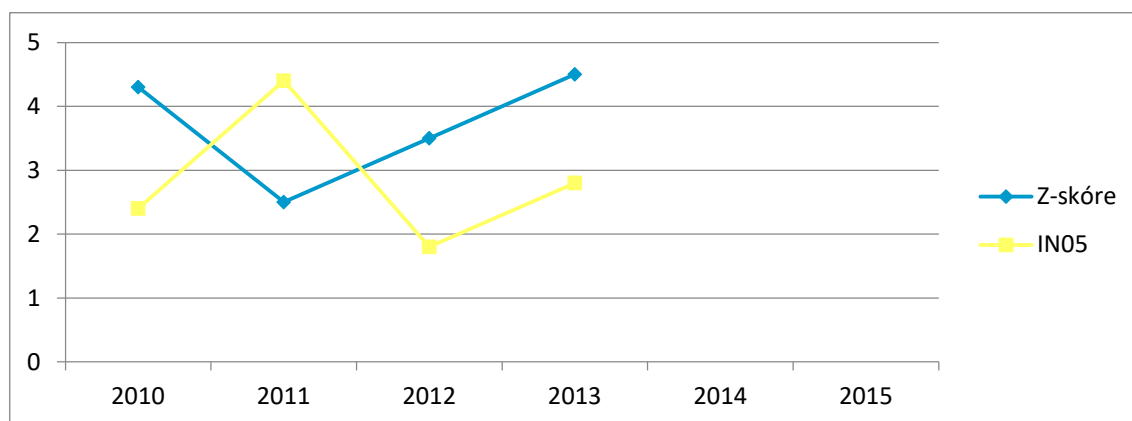
Další tabulka zobrazuje hodnoty Indexu důvěryhodnosti IN05.

Tab. 20: Index důvěryhodnosti IN. (Zdroj: Vlastní zpracování dle výkazů společnosti Jednota, spotřební družstvo v Hodoníně)

	2010	2011	2012	2013	2014	2015
IN05	1,4657	1,4691	1,2656	1,0554	1,3772	1,3424
Aktiva / cizí zdroje	0,4939	0,4789	0,5016	0,4067	0,3967	0,3902
EBIT / nákladové úroky	0,3724	0,4184	0,2059	0,1066	0,3840	0,3846
EBIT / aktiva	0,0530	0,0444	0,0239	0,0116	0,0540	0,0377
Výnosy / aktiva	0,4661	0,4550	0,4545	0,4450	0,4792	0,4706
Oběžná aktiva / (kr. závazky + kr. bankovní úvěry)	0,0803	0,0724	0,0797	0,0855	0,0633	0,0593

U indexu IN05 je důležité, aby hodnota neklesla pod 0,9, což družstvo ve všech letech splňuje. Výsledky se pohybují v rozmezí 1,06 až 1,47 a to znamená, že se podnik nachází v šedé zóně, kde nemůžeme říct, zda tvoří nebo netvoří hodnotu. Nejnižší hodnotu index vykazoval v roce 2013 a nejvyšší v roce 2011.

Z výsledků soustav Z-skóre a IN05 vyplývá, že Jednota, spotřební družstvo v Hodoníně má dobrou finanční situaci, protože dosahuje pozitivních výsledků u obou dvou soustav. Vynikající výsledky dosahuje u Altmanova indexu finančního zdraví a je z nich zřejmé, že družstvu nehrozí bankrot. U IN05 jsou v porovnání se Z-skóre hodnoty trochu horší, ale stále jsou velmi dobré, protože nemůžeme říct, že by tento podnik netvořil žádnou hodnotu.



Graf 11: Z-skóre a IN05. (Zdroj: Vlastní zpracování dle výkazů společnosti Jednota, spotřební družstvo v Hodoníně)

3.3 Souhrnné zhodnocení finanční situace podniku

Všechny výsledky analýzy fondů finančních prostředků byly záporné, což znamená, že družstvo má problémy s likviditou a velmi velké krátkodobé závazky.

Problémy s likviditou potvrzují i ukazatele likvidity a pracovní schopnosti, které jsou ve všech sledovaných letech nižší než hodnoty oborového průměru. To je opět dáno vysokou hodnotou krátkodobých závazků na rozdíl od jednotlivých složek oběžného majetku. Tyto ukazatele by si mělo družstvo více hlídat a hledat proti tomuto nízkému výsledku nějaké opatření, buďto snížením svých závazků nebo naopak zvýšením jednotlivých složek oběžného majetku. Nízkou hodnotu oběžného majetku potvrdila

i vertikální analýza, podle níž dosahuje nejvýše 25% majetku. Tyto ukazatele jsou také důležité pro solventnost podniku, nízké hodnoty totiž znamenají, že podnik nemusí být schopen včas hradit své závazky.

Také ukazatele rentability nedosahují patřičných výsledků. Všechny ukazatele ve všech sledovaných letech (kromě ROS v roce 2014) byly nižší než hodnoty oborového průměru, což znamená, že družstvo dosahuje velmi malých zisků z prostředků, jejichž pomocí bylo zisku dosaženo. Je to dáno především nízkou hodnotou ukazatelů EAT a EBIT, které byly pro tyto výpočty použity.

Ukazatele zadluženosti vykazují pro podnik příznivé výsledky. Jak celková zadluženost, tak podíl vlastního kapitálu na aktivech mají lepší výsledky než oborový průměr. Je to dáno tím, že družstvo má převážnou část zdrojů vlastních, což dokazuje vertikální analýza pasiv.

Pozitivní jsou i výsledky ukazatelů aktivity a využití majetku. Obraty stálých aktiv jsou sice nižší než obraty v odvětví, ale obraty celkových aktiv jsou vyšší, a tak se v družstvu celková aktiva obrátí vícekrát za rok. Nejlepší výsledek je zaznamenán u obrátů zásob, které jsou o dost vyšší než hodnoty obrátů v odvětví, a proto se zásoby v družstvu obrátí vícekrát než v odvětví. Ukazatele doby obrátů dopadly výborně všechny, bez výjimky jsou nižší než doby obrátů oborového průměru. Znamená to, že zásoby jsou v podniku vázány po kratší dobu, pohledávky jsou inkasovány mnohem dříve a závazky jsou uhrazeny rychleji.

Při analýze soustav ukazatelů se potvrdilo, že Jednota, spotřební družstvo v Hodoníně je stabilní podnik, kterému nehrozí bankrot. Dokazují to hodnoty Z-skóre, které jsou všechny vyšší než 2,99. Dobrých výsledků družstvo dosáhlo i u soustavy IN05, které jsou všechny vyšší než 0,9. V roce 2013 je výsledek nejnižší, ale ve všech ostatních letech jsou hodnoty poměrně vyrovnané a je spíše pravděpodobné, že se tento index bude zvyšovat.

3.4 SWOT analýza

Na základě některých výsledků finanční analýzy byly identifikovány silné stránky, slabé stránky, příležitosti a hrozby společnosti.

Tab. 21: SWOT analýza. (Zdroj: Vlastní zpracování dle výsledků finanční analýzy a informací o podniku)

<p style="text-align: center;">Silné stránky</p> <ul style="list-style-type: none"> - finanční stabilita - nízká zadluženost - obraty - doby obrátů 	<p style="text-align: center;">Slabé stránky</p> <ul style="list-style-type: none"> - nízká likvidita - nízká rentabilita - neprovádí analýzu indexu důvěryhodnosti IN
<p style="text-align: center;">Příležitosti</p> <ul style="list-style-type: none"> - oslovení nových zákazníků - rozšíření sortimentu prodejen 	<p style="text-align: center;">Hrozby</p> <ul style="list-style-type: none"> - nesolventnost

Mezi **silné stránky** podniku patří finanční stabilita, která vyplývá z výsledků obou dvou vypočítaných soustav ukazatelů. Dále je to nízká zadluženost firmy, protože u ukazatelů celkové zadluženosti a podílu vlastního kapitálu na aktivech dosahuje družstvo lepších výsledků než oborový průměr. Také ukazatele aktivity a využití majetku mají lepší výsledky. V družstvu se aktiva obrátí rychleji a vícekrát než u firem v oboru.

Do **slabých stránek** družstva bezpodmínečně patří ukazatele likvidity, které jsou vždy několikrát menší než výsledky v odvětví. Jsou zde zahrnuty i ukazatele rentability, protože i jejich hodnoty jsou o dost nižší než hodnoty oborového průměru. Další slabou stránkou družstva je, že neprovádí analýzu indexu důvěryhodnosti IN.

Příležitostí podniku může být oslovení nových potenciálních zákazníků nebo rozšíření sortimentu některých prodejen. Zvýšily by se tím tržby za prodej zboží a tím by se dosáhlo lepších výsledků u rentability.

Největší **hrozbou** družstva je, že se stane nesolventní kvůli své nízké likviditě a nebude už nadále schopno hradit včas své závazky.

4 VLASTNÍ NÁVRHY ŘEŠENÍ

Po provedení finanční analýzy byly objeveny kritické body, které by se v budoucnosti mohly pro družstvo stát problémovými. Jsou to zejména ukazatele likvidity a rentability, proto budou v následujícím textu navrženy opatření pro příznivější výsledky zmíněných ukazatelů. Dalším doporučením bude provádění analýzy indexu důvěryhodnosti IN.

4.1 Zvýšení likvidity

Vyšší hodnoty ukazatelů likvidity budou dosaženy snížením krátkodobých závazků nebo zvýšením jednotlivých složek oběžného majetku. Při rozšíření sortimentu prodejen se zvýší zásoby družstva a sníží krátkodobý finanční majetek. Pokud se toto zboží prodá, zásoby se sice sníží, ale krátkodobý finanční majetek se zase zvýší. To znamená, že při rozšíření sortimentu a jeho úspěšném prodeji se zvýší krátkodobý finanční majetek o obchodní marži prodaného zboží a toto zvýšení pak povede k příznivějším výsledkům ukazatelů likvidity.

4.2 Zvýšení rentability

Lepších hodnot ukazatelů rentability bude dosaženo zvýšením zisku. To lze buď snížením nákladů, nebo zvýšením výnosů.

4.2.1 Snížení nákladů

Jednou z možností je snížení mzdových nákladů. Družstvo by k tomu mohlo využít finančního příspěvku na nástroje aktivní politiky zaměstnanosti.

Družstvo může na základě dohody s Úřadem práce vyhradit pracovní místa pro uchazeče o zaměstnání, kterým nelze zajistit pracovní uplatnění jiným způsobem, jedná se o tzv. společensky účelné pracovní místo. Podmínky jsou doba udržení pracovního místa minimálně 365 kalendářních dní a vázanost těchto poskytnutých finančních prostředků – mohou být použity výhradně za účelem uvedeným v dohodě, příspěvek nesmí být použit na provozní náklady, nákup materiálu potřebného k výrobě a spotřební

materiál. Následující tabulka uvádí stanovenou výši a dobu poskytovaného příspěvku na vyhrazené společensky účelné pracovní místo.

Tab. 22: Stanovená výše a doba poskytovaného příspěvku na vyhrazené SÚPM. (Zdroj: portal.mpsv.cz)

částka příspěvku	maximální doba příspěvku	uchazeči o zaměstnání
10 000Kč	6 měsíců	s evidencí nad 12 měsíců
10 000Kč	6 měsíců	s evidencí nad 3 měsíce, u nichž existuje důvodný předpoklad dlouhodobého setrvání v evidenci
13 000Kč	6 měsíců	s evidencí delší než 3 měsíce a zároveň: starší 50 let nebo rodiče po mateřské a rodičovské dovolené nebo OZP nebo uchazeči do 25 let s praxí kratší než 2 roky
13 000Kč	12 měsíců	s evidencí delší než 24 měsíců
13 000Kč	12 měsíců	starší 55 let s evidencí delší než 3 měsíce

Mzdové náklady se dají také snížit zaměstnáváním studentů na pracovní dohody. Pokud by se například na práci o víkendu zaměstnal student na dohodu o provedení práce, ušetří se tím mzdové náklady na zaměstnance zaměstnané na hlavní pracovní poměr. Pokud by takový student pracoval jako prodavač-ka jenom o víkendu, dosáhl by mzdy pod 10 000Kč a nemuselo by mu tak být z této mzdy sraženo sociální a zdravotní pojištění za zaměstnance i za zaměstnavatele.

Snížit náklady lze také úsporou energií. Družstvo v současné době úspěšně šetří energie zateplením budov nebo nákupem úsporného osvětlení. Úsporné osvětlení zbývá ještě vyměnit na 12 prodejnách, doporučuji tedy v tomto pokračovat.

Další možností úspory energií je koupě nových chladicích nebo mrazicích zařízení. Navrhuji vyměnit staré mrazicí vany za nové. Družstvo používá mrazicí zařízení SALZBURG od firmy EKOLAB, v.o.s. V současné době tato firma nabízí mrazicí vany PARIS, které oproti stávajícím šetří až 25% energie. V následující tabulce bude uvedeno srovnání dvou typů mrazicích van PARIS, které jsou vybaveny automatickou regulací otáček kompresoru a automatickým odtáváním horkými plyny.

Tab. 23: Srovnání mrazicích van PARIS. (Zdroj: EKOLAB, v.o.s., 2017)

Název	Rozměry	Objem	Spotřeba energie	Cena bez DPH
PARIS 185	1850x853x833mm	736dm ³	6,7kWh/24h	52 716Kč
PARIS 210	2100x853x833mm	908dm ³	6,9kWh/24h	53 946Kč



Obr. 3: Mrazicí truhla PARIS. (Zdroj: EKOLAB, v.o.s., 2017)

4.2.2 Zvýšení výnosů

Výnosy se dají zvýšit oslovením nových zákazníků nebo udržením těch stávajících. Většina zákazníků si takřka denně kupuje čerstvé pečivo a díky nižší ceně tohoto pečiva by mohlo dojít k přivedení nových zákazníků. Pokud by družstvo obětovalo například zisk z nákupu rohlíků, mohlo by na tom v konečném důsledku vydělat mnohem více. Při prodejní ceně o něco vyšší než cena nákupní by na tomto zboží družstvo vydělalo méně, ale zákazníci by právě díky nízké ceně nakupovali pečivo v prodejnách družstva místo v pekárnách nebo jiných obchodech a tím by se zvýšil počet stávajících zákazníků. Jelikož zákazníci málo kdy jdou do obchodu jenom pro pečivo a téměř vždy si koupí ještě něco jiného, vedl by nákup tohoto jiného či doprovodného zboží k pečivu ke zvýšení celkových tržeb, které jsou součástí výnosů. Stávající prodejní cena jednoho rohlíku je 2,20Kč a nákupní cena rohlíku od firmy PENAM, a.s. je 1,34Kč. Při prodeji za cenu například 1,50Kč, která by pak byla shodná s prodejními cenami v hypermarketech, by družstvo na každém rohlíku vydělalo pouze 0,16Kč, ale vydělalo by více při přivedení nových zákazníků za nižší cenou, kteří by si koupili i jiné zboží.

Pro upřesnění tohoto návrhu by bylo vhodné znát průměrnou cenu a složení nákupu, ale takové informace si družstvo nepřeje zveřejňovat.

Další možností zvýšení výnosů je rozšíření sortimentu prodejen. V současné době jsou stále více oblíbené bio potraviny a zdravá výživa. Zákazníkům není jedno, co za potraviny kupují a rádi si za takové zboží připlatí, o čemž svědčí vzrůstající popularita a prosperita prodejen specializovaných právě na bio potraviny a zdravou výživu. Minimálně na prodejních velikosti MARINA, A a B by bylo vhodné zavést nějaký koutek nebo vyhradit určité regály na toto zboží, aby byly všechny potraviny pro zdravou výživu pohromadě a zákazníci je pak nepřehlédli a více si je kupovali.

Prodej vlastních výrobků je taky jedna z možností zvýšení tržeb. Na internetových stránkách družstva v sekci recepty & zajímavosti jsou zveřejněny recepty od zákazníků družstva. Bylo by velmi zajímavé vydat knihu - kuchařku s těmito recepty. Například v letáčku AKCE PRO VÁS, který chodí každých 14dní by se zveřejnila výzva na zaslání různých receptů pro vydání této kuchařky. Výzva by se mohla jmenovat Vydejme si vlastní kuchařku a byly by v ní vyzvány všechny zákaznice, co rády vaří o zaslání receptů s postupem a fotografií na uvedenou emailovou adresu. Zveřejnění v letáčku osloví rozhodně mnohem větší okruh zákaznic než jenom při zveřejnění na internetových stránkách. Družstvo by zajistilo vydání této kuchařky a následně by se prodávala ve všech jeho prodejnách. Kuchařku si určitě koupí ty zákaznice, které v ní budou mít uvedeny své recepty, ale nejenom ty. Kuchařky jsou velmi oblíbené, stále se nějaké vydávají a stále se také hodně prodávají. Vydání vlastní kuchařky s recepty od zákazníků a zákaznic by rozhodně zvýšilo tržby družstva.

4.3 Provádění analýzy indexu důvěryhodnosti IN

Družstvo pravidelně provádí finanční analýzu, avšak do ní nezahrnuje indexy důvěryhodnosti IN. Navrhuji provádět analýzu indexu IN05, který dokáže prostřednictvím jednoho čísla souhrnně určit, jak na tom podnik v současné době je. Díky této soustavě může družstvo zjistit, zda tvoří nebo netvoří hodnotu. Jedná se o český model sestavený českými autory na základě českých dat, proto doporučuji minimálně půlročně tento index sledovat.

ZÁVĚR

Cílem této bakalářské práce bylo zhodnotit finanční situaci podniku Jednota, spotřební družstvo v Hodoníně v letech 2010–2015 a na základě výsledků finanční analýzy navrhnout možná řešení pro udržení nebo zlepšení její finanční situace.

Dle teoretických poznatků byla provedena finanční analýza a na základě těchto výsledků bylo zjištěno, že finanční situace podniku je velmi dobrá, družstvu nehrozí bankrot a nelze říci, že by podnik netvořil žádnou hodnotu.

Finanční analýza ale také ukázala nedostatky při řízení likvidity a rentability. U obou dvou těchto ukazatelů bylo po celé sledované období zaznamenáváno nižších výsledků než u výsledků oborového průměru podle klasifikace ekonomických činností CZ-NACE. Tyto hodnoty byly i několikrát nižší a je proto potřeba zabývat se tímto problémem.

Pro příznivější výsledky ukazatelů likvidity a rentability byly navrženy možné opatření vedoucí ke zlepšení stávající situace. Vyšší likvidity družstvo dosáhne snížením krátkodobých závazků nebo zvýšením jednotlivých složek majetku, což lze dosáhnout například rozšířením sortimentu prodávaného zboží. Vyšší hodnoty rentability lze pak dosáhnout snížením nákladů nebo zvýšením výnosů. Jako opatření vedoucí ke snížení nákladů bylo navrženo zřízení společensky účelných pracovních míst nebo zaměstnání studentů na dohodu o provedení práce. Další možností pak je úspora energií koupí úsporného osvětlení, nových chladicích a mrazicích zařízení, nebo zateplení budov prodejen. Ke zvýšení výnosů pak bylo navrženo rozšíření stávajícího sortimentu, snížení ceny rohlíků nebo vydání a následný prodej vlastní kuchařky, kde budou uvedeny recepty od zákazníků družstva.

Dále bylo navrženo zahrnout do provádění finanční analýzy i index důvěryhodnosti IN.

SEZNAM POUŽITÝCH ZDROJŮ

BAŘINOVÁ, Dagmar a Iveta VOZŇÁKOVÁ. *Vyhodnocení a využití účetních výkazů pro manažery, společníky a akcionáře*. 1. vyd. Praha: Grada Publishing, 2005, 100 s. ISBN 80-247-1115-X.

DLUHOŠOVÁ, Dana. *Finanční řízení a rozhodování podniku*. 2. vyd. Praha: Ekopress, 2008, 192 s. ISBN 978-80-86929-44-6.

JAKUBÍKOVÁ, Dagmar. *Strategický marketing: strategie a trendy*. 2. rozš. vyd. Praha: Grada Publishing, 2013, 362 s. ISBN 978-80-247-4670-8.

EKOLAB, v.o.s.. *Chladicí a mrazicí zařízení* [online]. ©2011 [cit. 2016-05-11]. Dostupné z: <http://www.ekolab-cz.cz/chladici-a-mrazici-zarizeni-1/>.

Jednota, spotřební družstvo v Hodoníně. [online]. ©2017 [cit. 2016-04-03]. Dostupné z: <https://www.jednota-hodonin.cz/>.

Jednota, spotřební družstvo v Hodoníně. *Výroční zpráva za rok 2010*. Hodonín: Jednota, spotřební družstvo v Hodoníně, 2010.

Jednota, spotřební družstvo v Hodoníně. *Výroční zpráva za rok 2011*. Hodonín: Jednota, spotřební družstvo v Hodoníně, 2011.

Jednota, spotřební družstvo v Hodoníně. *Výroční zpráva za rok 2012*. Hodonín: Jednota, spotřební družstvo v Hodoníně, 2012.

Jednota, spotřební družstvo v Hodoníně. *Výroční zpráva za rok 2013*. Hodonín: Jednota, spotřební družstvo v Hodoníně, 2013.

Jednota, spotřební družstvo v Hodoníně. *Výroční zpráva za rok 2014*. Hodonín: Jednota, spotřební družstvo v Hodoníně, 2014.

Jednota, spotřební družstvo v Hodoníně. Výroční zpráva za rok 2015. Hodonín: Jednota, spotřební družstvo v Hodoníně, 2015.

Justice.cz. *Veřejný rejstřík a sbírka listin*. [online]. [cit. 2016-04-03]. Dostupné z: <http://portal.justice.cz/Justice2/Uvod/uvod.aspx>.

Integrovaný portál Ministerstva práce a sociálních věcí. Úřad práce České republiky. [online]. [cit. 2016-04-03]. Dostupné z: <http://portal.mpsv.cz/upcr>.

KAŇOVSKÁ, Lucie a David SCHÜLLER. *Základy marketingu: Studijní text pro bakalářské obory*. 2. přepr. vyd. Brno: Akademické nakladatelství Cerm, 2015, 131 s. ISBN 978-80-214-5107-0.

KISLINGEROVÁ, Eva a kol. *Manažerské finance*. 1. vyd. Praha: C. H. Beck, 2004, 714 s. ISBN 80-7179-802-9.

KNÁPKOVÁ, Adriana, Drahomíra PAVELKOVÁ a Karel ŠTEKER. *Finanční analýza*. 2. vyd. Praha: Grada Publishing, 2013, 240 s. ISBN 978-80-247-4456-8.

Ministerstvo průmyslu a obchodu. *Finanční analýza podnikové sféry za 1. – 4. čtvrtletí 2015*. [online]. 2.11.2016 [cit. 2016-04-03]. Dostupné z: http://www.mpo.cz/cz/rozcestnik/analyticke-materialy-a-statistiky/analyticke-materialy/financni-analyza-podnikove-sfery-za-1--_4--ctvrtleti-2015--221221/.

Ministerstvo průmyslu a obchodu. *Finanční analýza podnikové sféry za rok 2014*. [online]. 3.4.2015 [cit. 2016-04-03]. Dostupné z: <http://www.mpo.cz/dokument157262.html>.

Ministerstvo průmyslu a obchodu. *Finanční analýza podnikové sféry se zaměřením na konkurenceschopnost sledovaných odvětví za rok 2013*. [online]. 12.6.2014 [cit. 2016-04-03]. Dostupné z: <http://www.mpo.cz/dokument150081.html>.

Ministerstvo průmyslu a obchodu. *Finanční analýza podnikové sféry se zaměřením na konkurenceschopnost sledovaných odvětví za rok 2012*. [online]. 27.6.2013 [cit. 2016-04-03]. Dostupné z: <http://www.mpo.cz/dokument141226.html>.

Ministerstvo průmyslu a obchodu. *Finanční analýza podnikové sféry za rok 2011*. [online]. 1.8.2012 [cit. 2016-04-03]. Dostupné z: <http://www.mpo.cz/dokument105732.html>.

Ministerstvo průmyslu a obchodu. *Finanční analýza podnikové sféry za rok 2010*. [online]. 9.12.2011 [cit. 2016-04-03]. Dostupné z: <http://www.mpo.cz/dokument89407.html>.

MKVIČKA, Josef. *Finanční analýza*. 1. vyd. Praha: Bilance, 1997, 207 s.

RŮČKOVÁ, Petra. *Finanční analýza: metody, ukazatele, využití v praxi*. 2. akt. vyd. Praha: Grada Publishing, 2008, 120 s. ISBN 978-80-247-2481-2.

SEDLÁČEK, Jaroslav. *Finanční analýza podniku*. 1. vyd. Brno: Computer Press, 2009, ISBN 978-80-251-1830-6.

SEDLÁČEK, Jaroslav. *Účetní data v rukou manažera*. 2. vyd. Praha: Computer Press, 2001, 212 s. ISBN 80-7226-562-8.

SŮVOVÁ, Helena a kol. *Finanční analýza v řízení podniku, v bance a na počítači*. 1. vyd. Praha: Bankovní institut, 1999, ISBN 80-7265-027-0.

SEZNAM POUŽITÝCH ZKRATEK A SYMBOLŮ

aj. – a jiní

kol. - kolektiv

výsledovka – výkaz zisku a ztráty

ČPK – čistý pracovní kapitál

ČPP – čisté pohotové prostředky

ČPM – čistý peněžní majetek

EAT – zisk po zdanění

EBT – zisk před zdaněním

EBIT – zisk před zdaněním + nákladové úroky

EBITDA – EBIT + odpisy

L1 – okamžitá likvidita

L2 – pohotová likvidita

L3 – běžná likvidita

ROA – rentabilita celkových vložených aktiv

ROE – rentabilita vlastního kapitálu

ROCE – rentabilita dlouhodobých zdrojů

ROS – rentabilita tržeb

p.b. – procentní bod

Z-skóre – altmanův index finančního zdraví

IN – index důvěryhodnosti

tis. - tisíc

& - anglicky and, česky a

tzv. – tak zvané

SÚPM – společensky účelné pracovní místo

OZP – osoby se zdravotním postižením

SEZNAM GRAFŮ

- Graf 1: Vývoj vybraných položek aktiv
- Graf 2: Vývoj vybraných položek pasiv
- Graf 3: Struktura vybraných položek aktiv
- Graf 4: Struktura vybraných položek pasiv
- Graf 5: Struktura vybraných položek nákladů
- Graf 6: Struktura vybraných položek výnosů
- Graf 7: Ukazatele likvidity a platební schopnosti
- Graf 8: Ukazatele rentability
- Graf 9: Obrat celkových aktiv, stálých aktiv a zásob
- Graf 10: Doba obratu zásob, pohledávek, závazků
- Graf 11: Z-skóre a IN05

SEZNAM OBRÁZKŮ

Obr. 1: Logo společnosti

Obr. 2: Organizační struktura společnosti

Obr. 3: Mrazicí truhla PARIS

SEZNAM TABULEK

Tab. 1: Druhy zisku

Tab. 2: SWOT analýza

Tab. 3: Horizontální analýza vybraných položek aktiv

Tab. 4: Horizontální analýza vybraných položek pasiv

Tab. 5: Horizontální analýza vybraných položek Výkazu zisku a ztráty

Tab. 6: Vertikální analýza vybraných položek aktiv

Tab. 7: Vertikální analýza vybraných položek pasiv

Tab. 8: Vertikální analýza výnosů

Tab. 9: Vertikální analýza nákladů

Tab. 10: Čistý pracovní kapitál

Tab. 11: Čisté pohotové prostředky

Tab. 12: Čistý peněžně-pohledávkový fond

Tab. 13: Ukazatele likvidity a platební schopnosti

Tab. 14: Ukazatele rentability

Tab. 15: Ukazatele zadluženosti v %

Tab. 16: Ukazatele zadluženosti

Tab. 17: Obrat celkových aktiv, stálých aktiv a zásob

Tab. 18: Doba obratu zásob, pohledávek a závazků

Tab. 19: Altmanův index finančního zdraví

Tab. 20: Index důvěryhodnosti IN

Tab. 21: SWOT analýza

Tab. 22: Stanovená výše a doba poskytovaného příspěvku na vyhrazené SÚPM

Tab. 23: Srovnání mrazicích van PARIS

SEZNAM PŘÍLOH

Příloha č. 1: Rozvahová část aktiv Jednoty, spotřebního družstva v Hodoníně

Příloha č. 2: Rozvahová část pasiv Jednoty, spotřebního družstva v Hodoníně

Příloha č. 3: Výkaz zisku a ztráty Jednoty, spotřebního družstva v Hodoníně

Příloha č. 1: Rozvahová část aktiv Jednoty, spotřebního družstva v Hodoníně

v tis. Kč	2010	2011	2012	2013	2014	2015
Aktiva celkem	403 236	413 130	409 757	449 132	521 962	532 769
Pohledávky za upsaný základní kapitál	0	0	0	0	0	0
Dlouhodobý majetek	323 423	339 808	336 920	332 898	424 652	434 013
Dlouhodobý nehmotný majetek	1 973	963	290	1 123	763	375
Zřizovací výdaje	0	0	0	0	0	0
Nehmotné výsledky výzkumu a vývoje	0	0	0	0	0	0
Software	1 927	932	133	1 004	672	321
Ocenitelná práva	0	0	0	0	0	0
Goodwill	0	0	0	0	0	0
Jiný dlouhodobý nehmotný majetek	41	31	157	119	91	54
Nedokončený dlouhodobý nehmotný majetek	5	0	0	0	0	0
Poskytnuté zálohy na dlouhodobý nehmotný majetek	0	0	0	0	0	0
Dlouhodobý hmotný majetek	295 520	312 863	309 833	303 675	391 482	402 435
Pozemky	5 214	5 192	6 273	6 251	10 703	10 875
Stavby	261 103	277 976	282 257	274 138	354 063	356 083
Samostatné movité věci a soubory movitých věcí	24 227	23 813	20 904	22 022	26 279	27 306
Pěstitelské celky trvalých porostů	0	0	0	0	0	0
Dospělá zvířata a jejich skupiny	0	0	0	0	0	0
Jiný dlouhodobý hmotný majetek	0	0	0	0	67	28
Nedokončený dlouhodobý hmotný majetek	4 976	5 882	399	1 264	370	8 063
Poskytnuté zálohy na dlouhodobý hmotný majetek	0	0	0	0	0	80
Oceňovací rozdíl k nabytému majetku	0	0	0	0	0	0
Dlouhodobý finanční majetek	25 930	25 982	26 797	28 100	32 407	31 203
Podíly v ovládaných a řízených osobách	17 820	17 872	17 170	18 062	18 673	16 808
Podíly v účetních jednotkách pod podstatným vlivem	0	0	0	0	13 422	14 087
Ostatní dlouhodobé cenné papíry a podíly	8 110	8 110	9 627	10 038	312	308
Půjčky a úvěry ovládaným a řízeným osobám a účetním jednotkám pod podstatným vlivem	0	0	0	0	0	0
Jiný dlouhodobý finanční majetek	0	0	0	0	0	0

Pořizovaný dlouhodobý finanční majetek	0	0	0	0	0	0
Poskytnuté zálohy na dlouhodobý finanční majetek	0	0	0	0	0	0
Oběžná aktiva	76 333	72 117	72 406	115 886	95 791	98 099
Zásoby	47 971	46 837	46 272	59 337	63 935	71 164
Materiál	262	511	406	1 347	1 473	1 446
Nedokončená výroba a polotovary	0	0	0	0	0	0
Výrobky	0	0	0	0	0	0
Mladá a ostatní zvířata a jejich skupiny	0	0	0	0	0	0
Zboží	47 709	46 326	45 866	57 990	62 462	69 718
Poskytnuté zálohy na zásoby	0	0	0	0	0	0
Dlouhodobé pohledávky	0	0	0	0	0	0
Pohledávky z obchodních vztahů	0	0	0	0	0	0
Pohledávky za ovládanými a řízenými osobami	0	0	0	0	0	0
Pohledávky za účetními jednotkami pod podstatným vlivem	0	0	0	0	0	0
Pohledávky za společníky, členy družstva a za účastníky sdružení	0	0	0	0	0	0
Dlouhodobé poskytnuté zálohy	0	0	0	0	0	0
Dohadné účty aktivní	0	0	0	0	0	0
Jiné pohledávky	0	0	0	0	0	0
Odložené daňová pohledávka	0	0	0	0	0	0
Krátkodobé pohledávky	12 613	13 168	11 777	42 834	15 526	11 001
Pohledávky z obchodních vztahů	7 608	9 481	10 178	14 542	14 202	9 015
Pohledávky za ovládanými a řízenými osobami	0	0	0	0	0	0
Pohledávky za účetními jednotkami pod podstatným vlivem	0	0	0	0	0	0
Pohledávky za společníky, členy družstva a za účastníky sdružení	0	0	0	0	0	0
Sociální zabezpečení a zdravotní pojištění	0	0	0	0	0	0
Stát – daňové pohledávky	2 074	833	451	293	0	66
Ostatní poskytnuté zálohy	2 465	2 558	978	2 097	354	401
Dohadné účty aktivní	100	100	100	826	620	100
Jiné pohledávky	366	196	70	25 076	350	1 419
Krátkodobý finanční majetek	15 749	12 112	14 357	13 715	16 330	15 934
Peníze	9 874	10 703	10 075	9 841	10 866	10 523

Účty v bankách	5 875	1 409	4 282	3 874	5 464	5 411
Krátkodobé cenné papíry a podíly	0	0	0	0	0	0
Pořizovaný krátkodobý finanční majetek	0	0	0	0	0	0
Časové rozlišení	3 480	1 205	431	348	1 519	657
Náklady příštích období	179	465	375	348	498	622
Komplexní náklady příštích období	0	0	56	0	0	0
Příjmy příštích období	3 301	740	0	0	1 021	35

Příloha č. 2: Rozvahová část pasiv Jednoty, spotřebního družstva v Hodoníně

v tis. Kč	2010	2011	2012	2013	2014	2015
Pasiva celkem	403 236	413 130	409 757	449 132	521 962	532 769
Vlastní kapitál	296 897	300 663	303 329	304 636	350 894	354 338
Základní kapitál	8 618	8 375	8 048	7 254	7 401	7 158
Základní kapitál	8 618	8 375	8 048	7 254	7 401	7 158
Vlastní akcie a vlastní obchodní podíly	0	0	0	0	0	0
Změny základního kapitálu	0	0	0	0	0	0
Kapitálové fondy	37 667	38 400	39 313	41 013	47 616	47 808
Emisní ážio	0	0	0	0	0	0
Ostatní kapitálové fondy	33 204	33 885	34 260	34 657	40 609	42 001
Oceňovací rozdíly z přecenění majetku a závazků	4 463	4 515	5 053	6 356	7 007	5 807
Oceňovací rozdíly z přecenění při přeměnách	0	0	0	0	0	0
Rozdíly z přeměn společností	0	0	0	0	0	0
Rozdíly z ocenění při přeměnách společností	0	0	0	0	0	0
Rezervní fondy, nedělitelný fond a ostatní fondy ze zisku	170 281	170 431	170 694	171 072	269 631	269 636
Zákonný rezervní fond/nedělitelný fond	168 744	168 744	168 727	168 825	266 907	266 912
Statutární a ostatní fondy	1 537	1 687	1 967	2 247	2 724	2 724
Výsledek hospodaření minulých let	76 557	80 181	83 177	84 994	17 417	26 246
Nerozdělený zisk minulých let	76 557	80 181	83 177	84 994	85 297	26 246
Neuhrazená ztráta minulých let	0	0	0	0	-67 880	0
Jiný výsledek hospodaření minulých let	0	0	0	0	0	0
Výsledek hospodaření běžného účetního období	3 774	3 276	2 097	303	8 829	3 490
Cizí zdroje	106 139	112 148	106 189	143 550	171 068	177 492
Rezervy	0	0	0	0	1 260	1 260
Rezervy podle zvláštních právních předpisů	0	0	0	0	0	0
Rezerva na důchody a podobné závazky	0	0	0	0	0	0
Rezerva na daň z příjmů	0	0	0	0	0	0
Ostatní rezervy	0	0	0	0	1 260	1 260
Dlouhodobé závazky	20 625	22 542	24 416	21 557	33 555	27 366
Závazky z obchodních vztahů	0	0	0	0	0	0
Závazky k ovládaným řízeným osobám	0	0	0	0	0	0
Závazky k účetním jednotkám pod podstatným vlivem	0	0	0	0	0	0

Závazky ke společníkům, členům družstva a účastníkům sdružení	0	0	0	0	0	0
Dlouhodobé přijaté zálohy	0	0	0	0	0	0
Vydané dluhopisy	0	0	0	0	0	0
Dlouhodobé směnky k úhradě	0	0	0	0	0	0
Dohadné účty pasivní	0	0	0	0	0	0
Jiné závazky	12 469	14 284	16 720	13 680	19 272	13 311
Odložený daňový závazek	8 156	8 258	7 696	7 877	14 283	14 055
Krátkodobé závazky	85 514	79 606	81 773	114 993	128 887	121 289
Závazky z obchodních vztahů	72 378	66 657	57 190	83 390	101 089	89 657
Závazky k ovládaným a řízeným osobám	0	0	0	0	0	0
Závazky k účetním jednotkám pod podstatným vlivem	0	0	0	0	0	0
Závazky ke společníkům, členům družstva a účastníkům sdružení	0	0	0	0	0	0
Závazky k zaměstnancům	6 266	4 975	5 156	8 859	7 875	11 167
Závazky ze sociálního zabezpečení a zdravotního pojištění	3 697	2 941	3 147	5 256	4 409	6 580
Stát – daňové závazky a dotace	1 087	1 861	3 956	4 875	5 768	5 153
Krátkodobé přijaté zálohy	314	467	279	256	44	49
Vydané dluhopisy	0	0	0	0	0	0
Dohadné účty pasivní	1 692	2 572	11 901	12 162	9 502	8 486
Jiné závazky	80	133	144	195	200	197
Bankovní úvěry a výpomoci	0	10 000	0	7 000	7 366	27 577
Bankovní úvěry dlouhodobé	0	0	0	0	0	0
Krátkodobé bankovní úvěry	0	10 000	0	7 000	7 366	27 577
Krátkodobé finanční výpomoci	0	0	0	0	0	0
Časové rozlišení	200	319	239	946	0	939
Výdaje příštích období	200	319	239	946	0	939
Výnosy příštích období	0	0	0	0	0	0

Příloha č. 3: Výkaz zisku a ztráty Jednoty, spotřebního družstva v Hodoníně

v tis. Kč	2010	2011	2012	2013	2014	2015
Tržby za prodej zboží	854 169	852 957	836 575	902 576	1 095 681	1 123 558
Náklady vynaložené na prodané zboží	692 893	697 504	680 286	725 682	881 757	900 801
Obchodní marže	161 276	155 453	156 289	176 894	213 924	222 757
Výkony	33 998	39 805	41 872	42 803	65 140	55 255
Tržby za prodej vlastních výrobků a služeb	33 998	39 805	41 872	42 803	57 944	54 822
Změna stavu zásob vlastní činnosti	0	0	0	0	0	0
Aktivace	0	0	0	0	7 196	433
Výkonová spotřeba	55 823	51 189	52 999	61 285	80 662	69 939
Spotřeba materiálu a energie	29 363	30 147	32 226	37 622	42 839	39 776
Služby	26 460	21 042	20 773	23 663	37 823	30 163
Přidaná hodnota	139 451	144 069	145 162	158 412	198 402	208 073
Osobní náklady	111 314	112 494	114 654	127 360	168 172	176 831
Mzdové náklady	79 185	80 245	81 754	90 131	119 261	125 269
Odměny členům orgánu společnosti a družstva	526	524	524	570	872	1 221
Náklady na sociální zabezpečení a zdravotní pojištění	26 926	27 177	27 804	30 444	40 127	42 316
Sociální náklady	4 677	4 548	4 572	6 215	7 912	8 025
Daně a poplatky	1 052	837	1 033	854	2 151	1 378
Odpisy dlouhodobého nehmotného a hmotného majetku	23 009	24 102	24 492	24 568	30 812	31 029
Tržby z prodeje dlouhodobého majetku a materiálu	2 698	305	6 698	4 916	26 248	13 305
Tržby z prodeje dlouhodobého majetku	2 698	295	6 693	4 916	26 193	13 020
Tržby z prodeje materiálu	0	10	5	0	55	285
Zůstatková cena prodaného dlouh. majetku a materiálu	1 027	224	6 321	5 904	15 483	3 672
Zůstatková cena prodaného dlouhodobého majetku	1 018	221	6 321	5 904	15 473	3 454
Prodaný materiál	9	3	0	0	10	218
Změna stavu rezerv a opravných položek v provozní oblasti a komplexních nákladů příštích období	280	-11	-217	-319	-2 943	-576
Ostatní provozní výnosy	3 433	1 693	1 458	1 146	3 974	1 860
Ostatní provozní náklady	2 632	2 574	3 130	3 291	5 734	5 251

Převod provozních výnosů	0	0	0	0	0	0
Převod provozních nákladů	0	0	0	0	0	0
Provozní výsledek hospodaření	6 268	5 847	3 905	2 816	9 215	5 653
Tržby z prodeje cenných papírů a podílů	0	0	0	0	0	0
Prodné cenné papíry a podíly	0	0	0	0	0	0
Výnosy z dlouhodobého finančního majetku	0	0	0	0	0	0
Výnosy z podílů ostatních a řízených osobách a v účetních jednotkách pod podstatným vlivem	0	0	0	0	0	0
Výnosy z ostatních dlouhodobých cenných papírů a podílů	0	0	0	0	0	0
Výnosy z ostatního dlouhodobého finančního majetku	0	0	0	0	0	0
Výnosy z krátkodobého finančního majetku	0	0	0	0	0	0
Náklady z finančního majetku	0	0	0	0	0	0
Výnosy z přecenění cenných papírů a derivátů	0	0	0	0	0	0
Náklady z přecenění majetkových papírů a derivátů	0	0	0	0	0	0
Změna stavu rezerv a opravných položek ve finanční oblasti	0	0	0	0	0	0
Výnosové úroky	263	60	0	117	1	0
Nákladové úroky	578	442	480	493	739	526
Ostatní finanční výnosy	36	52	53	64	81	39
Ostatní finanční náklady	1 615	1 512	1 629	1 805	2 203	634
Převod finančních výnosů	0	0	0	0	0	0
Převod finančních nákladů	0	0	0	0	0	0
Finanční výsledek hospodaření	-1 894	-1 842	-2 056	-2 117	-2 860	-1 121
Daň z příjmů za běžnou činnost	947	871	-133	495	-2 474	1 042
- splatná	930	769	429	314	2 328	1 270
- odložená	17	102	-562	181	-4 802	-228
Výsledek hospodaření za běžnou činnost	3 427	3 134	1 982	204	8 829	3 490
Mimořádné výnosy	447	181	200	122	0	0
Mimořádné náklady	18	5	58	0	0	0
Daň z příjmů z mimořádné činnosti	82	34	27	23	0	0

- splatná	82	34	27	23	0	0
- odložená	0	0	0	0	0	0
Mimořádný výsledek hospodaření	347	142	115	99	0	0
Převod podílu na výsledku hospodaření společníků	0	0	0	0	0	0
Výsledek hospodaření za účetní období	3 774	3 276	2 097	303	8 829	3 490
Výsledek hospodaření před zdaněním	4 803	4 181	1 991	821	6 355	4 532