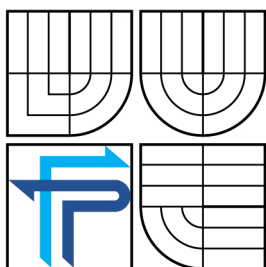




VYSOKÉ UČENÍ TECHNICKÉ V BRNĚ  
BRNO UNIVERSITY OF TECHNOLOGY



FAKULTA PODNIKATELSKÁ  
ÚSTAV EKONOMIKY (ÚE)

FACULTY OF BUSINESS AND MANAGEMENT  
INSTITUT OF ECONOMICS

# ANALÝZA PŘÍLEŽITOSTÍ PRO ČESKÉ INVESTORY V LOTYŠSKU

ANALYSIS OF OPPORTUNITIES FOR CZECH INVESTORS IN LATVIA

DIPLOMOVÁ PRÁCE  
MASTER'S THESIS

AUTOR PRÁCE  
AUTHOR

Bc. MICHAELA KONEČNÁ

VEDOUcí PRÁCE  
SUPERVISOR

JUDr. Ing. JAN KOPŘIVA

BRNO 2007

Vysoká škola: Vysoké učení technické v Brně

Akademický rok: 2006/2007

Fakulta: podnikatelská

Ústav: ekonomiky

# ZADÁNÍ DIPLOMOVÉ PRÁCE

**Bc. Michaela Konečná**

---

6208T090 - Podnikové finance a obchod

Ředitel ústavu v souladu se zákonem č. 111/1998 o vysokých školách, Studijním a zkušebním řádem VUT v Brně a Směrnicí děkana pro realizaci bakalářských a magisterských studijních programů Vám zadává diplomovou práci s názvem:

**Analýza příležitostí pro české investory v Lotyšsku**

**Analysis of opportunities for czech investors in Latvia**

Pokyny pro vypracování:

Úvod

Vymezení problému a cíle práce

Teoretická východiska práce

Analýza problému a současné situace

Vlastní návrhy řešení, přínos (efektivnost) návrhů řešení

Závěr

Seznam použité literatury

Přílohy

---

Podle § 60 zákona č. 121/2000 Sb. (autorský zákon) v platném znění, je tato práce "Školním dílem". Využití této práce se řídí právním režimem autorského zákona. Citace povoluje Fakulta podnikatelská Vysokého učení technického v Brně. Podmínkou externího využití této práce je uzavření "Licenční smlouvy" dle autorského zákona.

Rozsah grafických prací: dle potřeby

Rozsah původní zprávy: cca 65 stran

Seznam odborné literatury:

KINCL, M.: Investiční pobídky jako forma veřejné podpory. Praha: Linde, 2003. 79 s. ISBN 80-86131-48-3

KORÁB, V., MIHALISKO, M.: Založení a řízení společnosti: společnost s ručením omezeným, komanditní společnost, veřejná obchodní. 1.vyd. Brno: Computer Press, 2005. 252 s. ISBN 80-251-0592

KALÍNSKÁ, E.: Přímé zahraniční investice a jejich úloha v regionu střední a východní Evropy. Praha: Vysoká škola ekonomická, 1999. 21 s. ISBN 80-7079-287-6

SRHOLEC, M.: Přímé zahraniční investice v České republice : teorie a praxe v mezinárodním srovnání. Praha: Linde, 2004. 171 s. ISBN 80-86131-52-1

VITURKA, M.: Zahraniční investice a strategie regionálního rozvoje. 1. vyd. Brno: Masarykova univerzita, 2000. 81 s. ISBN 80-210-2297-3

Incentives and foreign direct investment. New York: United Nations, 1996. 98 s. ISBN 92-1-104459-6

Vedoucí diplomové práce: JUDr. Ing. Jan Kopřiva

Datum zahájení diplomové práce: 28. dubna 2006

Datum odevzdání diplomové práce: 25. května 2007



  
Doc. Ing. Alena Kocmanová, Ph.D.  
Ředitelka ústavu

  
Doc. Ing. Miloš Koch, CSc.  
Děkan

V Brně dne: 23. března 2007

# LICENČNÍ SMLOUVA POSKYTOVANÁ K VÝKONU PRÁVA UŽÍT ŠKOLNÍ DÍLO

uzavřená mezi smluvními stranami:

## 1. Pan/paní

Jméno a příjmení: Michaela Konečná

Bytem: Dunajská 11, 625 00 Brno

Narozen/a (datum a místo): 23. 11. 1980 v Brně

(dále jen „autor“)

a

## 2. Vysoké učení technické v Brně

Fakulta podnikatelská

se sídlem Kolejní 2906/4, 612 00, Brno

jejímž jménem jedná na základě písemného pověření děkanem fakulty:

doc. Ing. Alena Kocmanová, ředitelka Ústavu ekonomiky

(dále jen „nabyvatel“)

## Čl. 1 Specifikace školního díla

1. Předmětem této smlouvy je vysokoškolská kvalifikační práce (VŠKP):

- disertační práce
- diplomová práce
- bakalářská práce
- jiná práce, jejíž druh je specifikován jako

.....

(dále jen VŠKP nebo dílo)

Název VŠKP: Analýza příležitostí pro české podnikatele v Lotyšsku

Vedoucí/ školitel VŠKP: JUDr. Ing. Jan Kopřiva

Ústav: Ústav ekonomiky

Datum obhajoby VŠKP: .....

VŠKP odevzdal autor nabyvateli v\*:

- tištěné formě – počet exemplářů .....
- elektronické formě – počet exemplářů .....

---

\* hodící se zaškrtněte

2. Autor prohlašuje, že vytvořil samostatnou vlastní tvůrčí činností dílo shora popsané a specifikované. Autor dále prohlašuje, že při zpracovávání díla se sám nedostal do rozporu s autorským zákonem a předpisy souvisejícími a že je dílo dílem původním.
3. Dílo je chráněno jako dílo dle autorského zákona v platném znění.
4. Autor potvrzuje, že listinná a elektronická verze díla je identická.

## **Článek 2**

### **Udělení licenčního oprávnění**

1. Autor touto smlouvou poskytuje nabyvateli oprávnění (licenci) k výkonu práva uvedené dílo nevýdělečně užít, archivovat a zpřístupnit ke studijním, výukovým a výzkumným účelům včetně pořizování výpisů, opisů a rozmnoženin.
2. Licence je poskytována celosvětově, pro celou dobu trvání autorských a majetkových práv k dílu.
3. Autor souhlasí se zveřejněním díla v databázi přístupné v mezinárodní síti
  - ihned po uzavření této smlouvy
  - 1 rok po uzavření této smlouvy
  - 3 roky po uzavření této smlouvy
  - 5 let po uzavření této smlouvy
  - 10 let po uzavření této smlouvy(z důvodu utajení v něm obsažených informací)
4. Nevýdělečné zveřejňování díla nabyvatelem v souladu s ustanovením § 47b zákona č. 111/ 1998 Sb., v platném znění, nevyžaduje licenci a nabyvatel je k němu povinen a oprávněn ze zákona.

## **Článek 3**

### **Závěrečná ustanovení**

1. Smlouva je sepsána ve třech vyhotoveních s platností originálu, přičemž po jednom vyhotovení obdrží autor a nabyvatel, další vyhotovení je vloženo do VŠKP.
2. Vztahy mezi smluvními stranami vzniklé a neupravené touto smlouvou se řídí autorským zákonem, občanským zákoníkem, vysokoškolským zákonem, zákonem o archivnictví, v platném znění a popř. dalšími právními předpisy.
3. Licenční smlouva byla uzavřena na základě svobodné a pravé vůle smluvních stran, s plným porozuměním jejímu textu i důsledkům, nikoliv v tísní a za nápadně nevýhodných podmínek.
4. Licenční smlouva nabývá platnosti a účinnosti dnem jejího podpisu oběma smluvními stranami.

V Brně dne: .....

.....  
Nabyvatel

.....  
Autor

## **Abstrakt**

Tato diplomová práce se zabývá analýzou investičních příležitostí pro české investory v Lotyšsku. V práci je provedena analýza geopolitického, ekonomického a podnikatelského prostředí v Lotyšsku a závěrem jsou doporučeny vhodná odvětví a možnosti investování pro české investory v Lotyšsku.

## **Klíčová slova**

zahraniční obchod, zahraniční investice – Lotyšsko, podnikání - Lotyšsko

## **Abstract**

This master's thesis deals with analysis of investment opportunities for czech investors in Latvia. In this work is realized analysis of geopolitical, economic and business environment in Latvia and in conclusion are suggested desirable sectors and opportunities of investments for czech investors in Latvia.

## **Key words**

international trade, international investments – Latvia, business activities - Latvia

### **Bibliografická citace**

KONEČNÁ, M. *Analýza příležitostí pro české investory v Lotyšsku*. Brno: Vysoké učení technické v Brně, Fakulta podnikatelská, 2006. 81 s. Vedoucí diplomové práce JUDr. Ing. Jan Kopřiva.

*Čestné prohlášení*

Prohlašuji, že předložená diplomová práce je původní a zpracovala jsem ji samostatně. Prohlašuji, že citace použitých pramenů je úplná, že jsem v práci neporušila autorská práva (ve smyslu zákona č. 121/2000 Sb. o právu autorském a o právech souvisejících s právem autorským).

V Brně, dne 25. května 2007

.....

podpis

Děkuji touto cestou JUDr. Ing. Janu Kopřivovi za poskytnutou pomoc při vypracování této práce, za jeho trpělivost a pochopení.

## OBSAH

<b>ÚVOD .....</b>	<b>11</b>
<b>1 EKONOMICKÁ INTEGRACE .....</b>	<b>13</b>
1.1 EKONOMICKÁ GLOBALIZACE, JEJÍ TRENDY A VÝZVY .....	13
<b>2 EVROPSKÁ INTEGRACE .....</b>	<b>16</b>
2.1 JEDNOTNÝ VNITŘNÍ TRH.....	16
2.1.1 <i>Finanční a kapitálové otázky</i> .....	17
2.1.2 <i>Daňové otázky</i> .....	17
2.1.3 <i>Ochrana hospodářské soutěže</i> .....	17
<b>3 INVESTOVÁNÍ V ZAHRANIČÍ .....</b>	<b>19</b>
3.1 VYMEZENÍ POJMU PŘÍMÉ ZAHRANIČNÍ INVESTICE .....	20
3.2 ANALÝZA ZAHRANIČNÍCH TRHŮ .....	21
3.2.1 <i>Konjunkturální faktory a ukazatele</i> .....	23
3.2.2 <i>Ukazatele makroekonomické, demografické, právně institucionální</i> .....	24
3.2.3 <i>Lokalizační faktory přímých zahraničních investic</i> .....	25
3.3 KONFRONTACE PŘÍSTUPU ČESKÝCH A ZAHRANIČNÍCH FIREM K ANALÝZE ZAHRANIČNÍHO TRHU	26
<b>4 ANALÝZA SOUČASNÝCH PODMÍNEK PRO PODNIKÁNÍ V LOTYŠSKU.....</b>	<b>28</b>
4.1 ZÁKLADNÍ INFORMACE O LOTYŠSKU .....	28
4.1.1 <i>Geopolitická charakteristika</i> .....	28
4.1.2 <i>Ekonomická charakteristika</i> .....	32
4.1.3 <i>Vnější ekonomické vztahy</i> .....	36
4.1.4 <i>Postup ekonomické transformace v Lotyšsku</i> .....	41
4.1.5 <i>Předpoklady dalšího ekonomického vývoje</i> .....	46
4.2 POSTAVENÍ LOTYŠSKA V RÁMCI ZEMÍ STŘEDNÍ EVROPY A EVROPSKÉ UNIE .....	46
4.3 INVESTIČNÍ A PODNIKATELSKÉ PROSTŘEDÍ PRO ZAHRANIČNÍ PODNIKATELE V LOTYŠSKU	47
4.3.1 <i>Srovnání investičního a podnikatelského prostředí v Lotyšsku a ve vybraných státech střední a východní Evropy</i> .....	47
4.3.2 <i>Zakládání a fungování podnikatelských subjektů</i> .....	51
4.3.3 <i>Daňový systém</i> .....	52
4.3.4 <i>Celní a devizový režim</i> .....	56
4.3.5 <i>Bankovní soustava</i> .....	58

<b>5</b>	<b>VYHODNOCENÍ PŘÍLEŽITOSTÍ PRO ČESKÉ INVESTORY V LOTYŠSKU ....</b>	<b>61</b>
5.1	INVESTIČNÍ PŘÍLEŽITOSTI PODPOROVANÉ STÁTEM .....	61
5.1.1	<i>Pomoc při založení nové firmy.....</i>	62
5.1.2	<i>Granty pro podniky v oblastech prioritního rozvoje.....</i>	62
5.1.3	<i>Daňové pobídky .....</i>	63
5.2	PERSPEKTIVNÍ ODVĚTVÍ A OBORY VHODNÉ PRO ČESKÉ INVESTORY .....	65
5.3	PŘÍKLADY REALIZOVANÝCH INVESTIČNÍCH PROJEKTŮ .....	68
5.3.1	<i>Lotyšské firmy s českým kapitálem (největší registrované).....</i>	68
5.3.2	<i>Příklad české investice realizované v Lotyšsku – firma TEDOM .....</i>	70
5.4	NÁVRHY NA REALIZACE INVESTIC DO LOTYŠSKA .....	71
5.4.1	<i>Investice v oblasti strojírenství a stavebnictví .....</i>	71
5.4.2	<i>Investice v dřevozpracujícím průmyslu.....</i>	73
5.4.3	<i>Investice v potravinářství.....</i>	73
5.4.4	<i>Investice v oblasti služeb .....</i>	74
5.4.5	<i>Ostatní příležitosti .....</i>	75
	<b>ZÁVĚR .....</b>	<b>76</b>
<b>6</b>	<b>LITERATURA A POUŽITÉ ZDROJE .....</b>	<b>79</b>
<b>7</b>	<b>PŘÍLOHY .....</b>	<b>80</b>
7.1	SEZNAM OBRÁZKŮ .....	80
7.2	SEZNAM TABULEK .....	80

## Úvod

Soudobý trend internacionalizace všech lidských aktivit vytváří zejména s možnostmi, které přináší globalizace světového obchodu stále nové příležitosti pro vybudování a rozvoj podnikání v mezinárodním měřítku. Globalizace s sebou přináší rychlý rozvoj technologií, usnadnění pohybu kapitálu a lidských zdrojů přes hranice a přináší tak nebývale rychlý rozvoj mezinárodního obchodu. Úspěch či neúspěch firmy tak závisí na schopnosti firmy přizpůsobit se neustále se měnícím podmínkám při současném udržení co nejnižších nákladů. Firma v globalizujícím se prostředí musí neustále vyhledávat nové příležitosti a možnosti rozšíření či inovace svých produktů a zároveň vyhledávat nové možnosti proniknutí na nové trhy a k novým zákazníkům.

Pro české podnikatele je jednou z možností, jak přežít v současné domácí i zahraniční konkurenci, pronikání na zahraniční trhy, ať už cestou mezinárodního obchodu (dovozu, vývozu), tak i investování, spolupráce a kooperace s podniky v zahraničí. Český trh je poměrně malý a chce-li firma uspět a rozšiřovat se, musí také uvažovat o vstupu na zahraniční trhy. Pokud firma není schopna tento vstup uskutečnit sama, je nutné vyhledat dostatečně silného partnera, který tento vstup umožní a zároveň dovolí firmě také potřebné rozšíření.

Po vstupu České republiky do Evropské unie se českým podnikům otevřel evropský trh se všemi svými možnostmi a výhodami svého Jednotného vnitřního trhu. Evropský trh v současné době představuje území 27 států a předpokládá se jeho rozšíření na další státy. Vzhledem k tomu, že Jednotný vnitřní trh by měl obsahovat rovné příležitosti pro všechny podnikatele ze států Evropské unie především díky odstranění veškerých bariér bránících volnému obchodu a sjednocení legislativy, které zaručují naplnění zásad svobody volného pohybu zboží a služeb, osob a kapitálu, je pro podnikatele z členských zemí relativně snadné proniknout a případně se usadit v jiné, než ve své domovské zemi.

Lotyšsko se stalo nezávislým státem před relativně krátkou dobou, stejně tak, jako Česká republika. V průběhu 15 let, uplynulých od vyhlášení samostatnosti, se Lotyšsko snažilo vybudovat příznivé podmínky pro zahraniční investory a lotyšská vláda nadále usiluje o udržení těchto výhodných podmínek a přilákání zahraničních investorů do země. Toto úsilí lotyšská vláda věnovala především vhodným úpravám legislativy, vybudování systému podpor a výhodných pobídek pro investory a také vybudování svobodných ekonomických zón v zemi. Díky tomuto úsilí je Lotyšsko v posledních letech jednou z nejrychleji rostoucích ekonomik v rámci Evropské unie.

Předložená diplomová práce se zabývá analýzou Lotyšska z pohledu výhodnosti pro české investory. V rámci této práce budou analyzovány geopolitické a ekonomické faktory v Lotyšsku, stejně tak jako investiční prostředí, daňový systém, celní a devizový režim a bankovní soustava v Lotyšsku a také proces zakládání a fungování podniků v Lotyšsku.

Cílem této diplomové práce je provést komplexní analýzu podnikatelského prostředí v Lotyšsku z pohledu geopolitického a ekonomického a vyhodnotit a doporučit vhodná odvětví a možnosti pro české investory, kteří by chtěli začít podnikat v Lotyšsku.

# 1 Ekonomická integrace

Postupně se integrující svět, v různé hloubce, v různých oblastech i v různých teritoriích, vytváří v současné době zárodek dosud velmi nestejnorodé globální ekonomiky. Pojem globalizace se v podmínkách integračního úsilí stal heslem i motivem investorů, politiků a spotřebitelů. Motiv těchto investorů, politiků a spotřebitelů přitom nespočívá v hladkém a pokud možno bezbariérovém systému, ale v dosažení osobního či skupinového prospěchu. Právě proto je úplné zavedení bezbariérového systému, přes ohromný dosažený pokrok, dosud ve velmi raném stadiu zrodu. (1)

Aktuální otázkou je také jak se novým podmínkám pružně přizpůsobovat, jak vytvářet prostor a příležitosti, které by potřebnou adaptaci usnadňovaly a jak se vyrovnávat s tlakem současných poměrů ve světovém hospodářství.

## 1.1 Ekonomická globalizace, její trendy a výzvy

Dnešní podoba světového hospodářství je výrazně poznamenána rychle se rozvíjejícím vědeckotechnickým pokrokem a vzrůstající propustností národních hranic. Liberalizační procesy se prosazují jak ve sféře mezinárodního obchodu, tak i v pohybu kapitálu, pracovních sil, investic a nejrůznějších znalostí. Dalším aspektem je nebyvale razantní vývoj v oblasti informačních a komunikačních technologií, jenž ve spojení s privatizací, deregulací, liberalizací a hospodářsko-politickou integrací vnáší do ekonomického propojování států a regionů nebyvalou intenzitu.

Snahy o souhrnné zachycení či pojmenování výše uvedených jevů a změn se promítly především do používání termínu globalizace. V daném ekonomickém kontextu můžeme globalizaci definovat jako všeobecné uvolňování bariér mezinárodního obchodu, migrace, toků kapitálu, transferů technologie a zahraničních investic. V obecnějším pojetí zahrnuje globalizace nejenom aspekty ekonomické, nýbrž i geopolitické, kulturní, ekologické a další.

Globalizace obsahuje na jedné straně silný potenciál hospodářské prosperity a pozitivních efektů na růst produktivity práce a přínosů z obchodu, na rychlost inovací, na modernizaci produkčních i spotřebních struktur, na posilování konkurence, na dostupnost kapitálu a v neposlední řadě i na rozvolňování historických bariér geografického umístění a vzdálenosti trhů. K tomu přispívají specifické rysy nových technologií a internetu, které zvyšují efektivnost prakticky veškerých aktivit, usnadňují vstup do podnikání a přispívají ke snižování nákladů i cen výrobků, služeb i samotných technologií. Na druhé straně globalizace neskytá žádné záruky, že všichni budou mít prospěch a nepocítí náklady a konflikty.

Pro soudobý vývoj globalizovaného světového hospodářství jsou příznačné zejména následující dominantní procesy:

1. zvyšující se úroveň obchodní otevřenosti národních ekonomik
2. prohlubování finanční otevřenosti ekonomik, která přesahuje úroveň mezinárodní integrace dalších složek ekonomické aktivity
3. zesilování vzájemných vazeb či interakcí obchodních a finančních aspektů globalizace s dopadem na propukání regionálních hospodářských krizí, které začínaly jako finanční a většinou přerůstaly do komplexně ekonomické podoby, přičemž jejich finanční (peněžní a kapitálové investiční) prvky fungovaly jako výchozí spouštěcí mechanismy.

Poznání dominantních trendů, výzev a procesů ekonomické globalizace se dnes řadí k nejdůležitějším tématům výzkumů i akademických debat, zvláště ve spojení s aktuálními výzvami a důsledky pro Eurozónu.

K obecně identifikovatelným trvalým jevům globalizace lze řadit následující:

1. nebývalé **tempo mezinárodního pohybu či přenášení znalostí, technologií a finančních zdrojů** a tím i hlubší pronikání zahraničních prvků do hospodářských procesů v jednotlivých zemích a regionech,

2. **rozvoj kontraktních forem výrobní kooperace** s budováním globálních produkčních a dodavatelských řetězců a růstem závislosti na mezinárodním obchodu,
3. **intenzivní využívání potenciálu levné a motivované pracovní síly** v rozvojovém světě a převádění tradičních výrobních z rozvinutých ekonomik do nákladově výhodnějších oblastí,
4. **prostorové rozšiřování spektra vzájemně si konkurujících podnikatelských subjektů** na regionální i globální úrovni,
5. **strukturální změny ve sféře inflace a cenové tvorby** pod vlivem faktorů globální poptávky i nabídky, převážně tlaku jednak na pokles cen pracovně náročné produkce zpracovatelského průmyslu a obchodovatelných služeb z nově se vynořujících tržních ekonomik a jednak na vzestup cen některých komodit, hlavně ropy,
6. **zvyšování mobility určitých skupin vysoce kvalifikovaných pracovních sil a kapitálu** s dopadem na daňovou základnu, respektive na prostor pro zdaňování flexibilních faktorů produkčního procesu na jedné straně a na kritéria návratnosti kapitálu na straně druhé,
7. **akcelerace přeshraničního investování**, zejména pokud jde o fúze a akvizice, zakládání společných podniků a různé formy přímých zahraničních investic v rozvojových a tranzitivních zemích.

Prosperita ekonomik a ziskovost firem je těsněji provázána se soustavnými úsporami nákladů, s efektivnějším využíváním práce a kapitálu v oblastech s vysokou přidanou hodnotou a s přemísťováním určitých podnikatelských aktivit do nákladově příznivějších regionů. Globalizace tak působí ve směru prostorového odlučování míst produkce a spotřeby, jakož i k atomizace či „drobení“ komplexnosti produkce do dílčích procesů a částí. (2)

## 2 Evropská integrace

Uplynulých 10 let zaznamenalo výrazný vzestup na cestě globální hospodářské integrace, při výrazném posílení několika regionálních integračních seskupení, zejména Evropské Unie. Lotyšsko, stejně tak jako Česká republika, se stalo členem Evropské unie od 1. května 2004.

Členství v Evropské unii znamená pro všechny státy možnost využívat výhod, které poskytuje jednotná politika všech států v rámci EU v oblasti ekonomické i politické. V oblasti ekonomické se jedná především o výhodu využívat pravidel jednotného vnitřního trhu EU a možnosti zapojit se do dalšího stupně integračního procesu – Evropské měnové unie. (1)

### 2.1 Jednotný vnitřní trh

Jednotný vnitřní trh představuje v zásadě jediný téměř dokončený a završený projekt evropské integrace v ekonomické oblasti, výsledek téměř čtyřicetiletého systematického úsilí. Vytvoření Jednotného vnitřního trhu počínaje prvním dnem roku 1993 je tak výsledkem usilovné snahy o naplnění principu čtyř ekonomických svobod, tedy volného pohybu zboží, služeb, osob a kapitálu, prostřednictvím odstraňování nadbytečných legislativních, technických a fiskálních překážek.

Evropská komise považovala v době spouštění Jednotného vnitřního trhu za nejdůležitější následující oblasti:

- finanční a kapitálovou,
- daňovou,
- dopravní politiku,
- zemědělství,
- nové energetické zdroje a životní prostředí,
- sociální a strukturální otázky a
- množinu efektů, jež občan bezprostředně vnímá. (1)

### **2.1.1 Finanční a kapitálové otázky**

Harmonizované finanční služby nabízejí počínaje lednem 1993 řadu výhod pro subjekty v EU. Prospěch pro klienta je viditelný zejména rozšířením rejstříku nabízených finančních produktů, v řadě případů i za nižší relativní cenu (v porovnání se stavem před spuštěním Jednotného vnitřního trhu).

Z pohledu financí společností a firem se především rozšířila možnost pro spolupráci a působení v podnikatelských aktivitách kdekoliv na území EU. Prohloubila se transparentnost podnikatelského prostředí z hlediska harmonizace právní úpravy podnikatelských aktivit, informačních povinností i ochrany trhu. (1)

### **2.1.2 Daňové otázky**

Úprava daňových otázek v souvislosti se vznikem Jednotného vnitřního trhu vycházela především ze souvisejícího faktu odstranění hraničních kontrol uvnitř většiny zemí ES počínaje 1. lednem 1993. Právě odstranění vnitřních hranic představovalo krok bezprostředně vnímaný a příznivě oceňovaný nejširšími vrstvami obyvatel, a to nejen v samotném ES. Tento fakt měl významný dopad na celou šíři daňových a dalších rozpočtových příjmů, ale do jisté míry i na úroveň výdajů (propouštění celní a další hraniční úředníci byli většinou státními zaměstnanci a povinnost jejich dalšího zajištění nebo rekvalifikace připadla velkou měrou na stát).

Ukončení hraničních kontrol vedlo především k dalšímu kroku směrem k harmonizaci sazeb daně z přidané hodnoty. Spolu s tím učinily výrazný krok směrem k harmonizaci také struktury a sazby spotřebních daní. (1)

### **2.1.3 Ochrana hospodářské soutěže**

V Evropské unii je ochrana hospodářské soutěže a Jednotného vnitřního trhu definována vskutku komplexně. Orgán, který tuto ochranu vykonává, je dostatečně

kvalifikovaný i respektovaný nejen v celoevropském, ale i celosvětovém měřítku. V jeho silách je rovněž zabránit transakcím zcela mimo region EU, které by mohly – byť potenciálně – konkurenceschopnost v tomto regionu ohrozit.

V rámci ochrany hospodářské soutěže nesmějí podniky přijmout žádná opatření, která by se mohla dotknout obchodu mezi členskými státy a jejichž cílem nebo důsledkem je vyloučení, omezení nebo narušení soutěže v rámci Jednotného vnitřního trhu.

Jako příklady takovýchto opatření lze uvést:

- určování cen nebo jiných obchodních podmínek,
- omezování nebo regulace výroby, odbytu, technického rozvoje nebo investic,
- rozdělování trhů nebo zdrojů zásobování,
- uplatňování nerovných podmínek vůči obchodním partnerům,
- vnucování obchodním partnerům tzv. vázaných obchodů (podmiňování uzavření smlouvy další dodávkou, která s původní nemá souvislost). (1)

Jednou z cest úspěšného přežití českých podniků je pronikání na zahraniční trhy jak v podobě vývozu a dovozu, tak jejich sdružování se zahraničními partnery, resp. úzká spolupráce s podniky nadnárodními.

V české ekonomice působí v současném období desetitisíce podniků, které jsou označovány jako společné podniky (joint ventures) a současně zde rozvíjí svou činnost velké množství poboček nadnárodních podniků (multinational enterprises). V ekonomické teorii ani v hospodářské praxi však není specifikován průnik či rozdíly společných a nadnárodních podniků, důvody jejich vzniku, účast českých partnerů na kapitálu a rozhodování, vytváření strategie těchto podniků, ani dopady regulace jejich působení, se kterými přišla v nedávné době organizace OECD, resp. které jsou spojeny s uplatňováním principů corporate governance. (3)

### 3 Investování v zahraničí

Zabezpečování podnikových cílů, zejména dlouhodobých, může být spojeno s internacionalizací podnikových činností. Při ní podnik využívá mezinárodního prostředí, aby realizoval svou konkurenční výhodu. Strategie vstupu podniku do mezinárodního prostředí by měla vycházet z cíle či konkurenční výhody, kterou podnik díky internacionalizaci může získat. Někdy může být důvodem internacionalizace jedinečná příležitost.

Pokud podnik usiluje o výhody hromadné výroby s minimálními náklady, měl by se orientovat na vývoz. Pokud potřebuje amortizovat vysoké náklady na výzkum a vývoj a nechce vstoupit přímo na zahraniční trhy nebo pro něj tato možnost neexistuje, jeho strategie může být založena na poskytování licencí. Pokud trh cílové země bude větší než trh v zemi domácí, navíc v cílové zemi existují různé obchodní a distribuční praktiky a spotřební zvyky, daňové překážky, silná státní byrokracie, bude lépe založit společný podnik.

Při vstupu na zahraniční trhy běžnou podnikatelskou činnost navíc ovlivňují:

- jazykové rozdíly,
- rozdíly ve spotřebitelských zvyklostech,
- zesílená konkurence domácích a zahraničních výrobců,
- doprava a pojištění,
- cenové, platební a měnové podmínky,
- předpisy povolovací, celní, daňové, obalové, jakostní a jiné,
- zvýšená rizika.

Zahraničně obchodní činnost mohou provozovat všechny osoby, které jsou podnikateli. Musí však respektovat předpisy (zákony, vyhlášky a nařízení), které určují podmínky pro vývoz a dovoz zboží a pro podnikání na území příslušného státu. (3)

### 3.1 Vymezení pojmu přímé zahraniční investice

Jednou z forem pronikání na zahraniční trhy jsou zahraniční investice. V této souvislosti můžeme rozlišovat dvě základní formy kapitálu vyváženého nebo dováženého:

- nepřímá investice (portfoliový kapitál),
- přímá zahraniční investice (PZI).

Portfoliová investice znamená export a import cenných papírů, resp. portfoliového kapitálu a jejím cílem je dosáhnout určitý výnos. Při přímých investicích je záměrem nejen dosáhnout výnosu, ale i určitého ovládnutí vznikajícího nebo existujícího subjektu, na kterém se participuje. Největší rozdíl mezi portfoliovou a přímou investicí je ten, že přímé investice zahrnují určitou kontrolu vlastněných subjektů, zatímco u portfoliových investic tomu tak není.

Definice přímé zahraniční investice není jednoznačná. Pod přímými zahraničními investicemi se rozumí takový vlastnický podíl, který umožní kontrolu nad zahraničním podnikem. To znamená, že nemusí (ale může) jít o vybudování vlastního podniku v zahraničí a nebo získání absolutního, tedy 100 % vlastnictví v existujícím podniku, ale i o podíl, který umožňuje účinnou kontrolu. Mezinárodní měnový fond za přímé zahraniční investice považuje ty, které zabezpečují účinnou kontrolu přinejmenším 25 % kapitálu, český devizový zákon stanoví tuto hranici ve výši minimálně 10 % podílu na hodnotě základního kapitálu, v jiných státech mohou být tyto hranice stanoveny odlišně.

Kontrolu je možné získat různým způsobem:

- založením nového podniku,
- koupením části již existujícího podniku,
- reinvestováním zisku a zvyšováním podílu už založeného podniku.

Při přímých investicích je zajímavá ta skutečnost, že nemusí znamenat mezinárodní pohyb kapitálu. Např. určitý subjekt může investovat v zahraničí i s vypůjčeným kapitálem v zemi, ve které hodlá investovat. Přímá zahraniční investice tak nemusí představovat mezinárodní pohyb kapitálu., jen tvorbu kapitálu uskutečněného v zahraničí.

Investování v zahraničí sleduje především tyto cíle:

- proniknutí na zahraniční trhy,
- dosažení vyšší rentability než při podnikání v tuzemsku,
- zabezpečení návratnosti vložených prostředků,
- bezpečnost investování,
- likviditu podnikání. (3)

### **3.2 Analýza zahraničních trhů**

Analýza zahraničních trhů je nezbytnou součástí strategie firmy, jejíž prosperita závisí na schopnosti uspokojit kvalitou své nabídky poptávku na zahraničních trzích. Kvalitní analýza zahraničních trhů respektující specifika sledovaných zemí by měla být nejen výchozí etapou rozvíjení zahraničně obchodních aktivit, nýbrž i klíčovou etapou při rozhodování o strategických podnikatelských záměrech. Tato skutečnost je zvlášť výrazná v podmínkách relativně malých tržních ekonomik, které dosáhly určité úrovně ekonomické vyspělosti, kde intenzita zahraničně obchodních vztahů je z objektivních důvodů relativně vysoká.

K charakteristice komplexu činností spadajících pod pojem analýza (či výzkum) trhů lze přistupovat z různých hledisek:

- podle subjektu provádějícího analýzu zahraničních trhů může jít o
  - analýzu prováděnou firmou zájímající se o zahraniční trh (ať už firmou výrobní, či firmou obchodní)
  - analýzu prováděnou speciální poradenskou či konzultantskou firmou,

- analýzu prováděnou státní institucí v tuzemsku či v zahraničí
- podle výchozí úrovně, místa, z něhož je analýza iniciována a zajišťována, se rozlišuje
  - analýza od stolu
  - terénní výzkum
- podle charakteru použitých analytických metod
  - expertních přístupech (verbální metody, zkušenostní přístup: ankety, dotazníky, ideové konference, brainstorming)
  - statistickomatematických přístupech (extrapolace trendu, regresní analýza, strukturní analýza, princip input-output aj.)

Jde o klasifikaci odpovídající určitým krajně extrémním přístupům, obvykle jsou oba přístupy kombinovány. Za zásadní rozlišení analytických přístupů k charakteristice vývoje zahraničních trhů je považováno rozlišení mezi

- fundamentální analýzou (základní)
- technickou analýzou

**Fundamentální analýza** zkoumá všechny podstatné faktory (ekonomické i mimoekonomické), které ovlivňují trh, tedy ovlivňují nabídku či poptávku. Analýza a předpověď vývoje dovozu, vývozu, cen na zahraničních trzích, vývoje měnových kursů, cen akcií jsou u fundamentalistů odpovědí na otázku: Proč, z jakých důvodů půjde vývoj tržních veličin určitým směrem.

Naproti tomu **technická analýza** si neklade otázku proč, nýbrž jak?, kam? se pohybuje cena, kurs, obchodované objemy. Zatímco fundamentální analytici hledají faktory vyvolávající změnu obchodovaných objemů kursů, cen (jejich vnitřní hodnotu, tzv. Intrinsic value), techničtí analytici se omezují na popsání cenového či kursového vývoje a stanovení nákupních, popř. prodejních signálů. Vycházejí totiž z předpokladu, že všechny fundamentální faktory jsou v ceně či kursu zahrnuty, odrážejí se v ní, a proto není třeba se jimi speciálně zabývat.

Cíl obou přístupů při analýze (a prognóze) je totožný, avšak k jeho dosažení se přistupuje z odlišných směrů. Mnoho analytiků – prognostiků se označuje za stoupence jednoho či druhého přístupu, ve skutečnosti však jde v řadě případů o optimální kombinaci (překrývání) přístupů obou. (4)

### 3.2.1 Konjunkturální faktory a ukazatele

Předpokladem analýzy zahraničních trhů (zejména u fundamentálních přístupů) je analýza všech jevů, které přímo nebo nepřímo ovlivňují vývoj zahraničního obchodu. Určující faktory vývoje zahraničních trhů (tzv. konjunkturální faktory) je možno dělit podle délky období, v němž ovlivňují situaci na trhu, na:

- dlouhodobé (trend)
- cyklické (vyplývající z hospodářského cyklu)
- krátkodobé (sezónní, přechodné, nahodilé)

Toto dělení má svoje logické opodstatnění rovněž z hlediska menší či větší míry ovlivňování průběhu obchodního případu subjektivními vlivy. Dělení faktorů podle doby působení je významným momentem i z hlediska různé periodizace prognostiky.

Konjunkturální faktory je dále možno členit na:

- faktory poptávkové
- faktory nabídkové
- faktory obchodně politické (či institucionální, přičemž u všech tří skupin je možno diferencovat příslušný faktor v tuzemsku (faktory vnitřní) a v zahraničí (faktory vnější).

Konjunkturální faktory jsou vyjádřeny a měřeny celou řadou ukazatelů, které lze podle ekonomického významu členit na:

- ukazatele výrobní oblasti (hrubý domácí produkt, národní důchod, průmyslová výroba, výroba jednotlivých odvětví apod.)
- ukazatele investic (objem, dynamika investic jako celek nebo podle odvětví)

- ukazatele zahraničního obchodu (vývoz, dovoz jako celek nebo v teritoriálním či komoditním průřezu, obchodní bilance)
- ukazatele vnitřního obratu zboží (např. ukazatel maloobchodního obratu)
- ukazatele úvěrové a finanční oblasti (např. vývoj salda platební bilance jako celek i podle měnových oblastí, vývoj úvěrového salda, pohyb úrokových sazeb, vývoj devizového kurzu, vývoj oběživa, mezinárodní finanční ohodnocení – tzv. rating)
- ukazatele konečné spotřeby (vývoj konečné spotřeby jako celek i podle jednotlivých druhů spotřeby, vývoj mezd a platů)
- ukazatele cen (vývoj domácích cen, vývoj exportních a importních cen, vývoj cen konkurenčních vývozů) (4)

### 3.2.2 Ukazatele makroekonomické, demografické, právně institucionální

K analýze zahraničních trhů vedle výzkumu konjunkturální situace jsou nezbytné i informace o celkové makroekonomické situaci, informace demografické a základní informace o institucionálně právním rámci pro rozvoj podnikání v příslušné zemi.

Charakteristiky makroekonomické situace jsou tyto:

- HDP – charakteristika celkové mohutnosti ekonomiky, obecné vyjádření velikosti trhu,
- HDP na hlavu – ukazatel úrovně ekonomiky, standardu, jehož ekonomika dosáhla, základní srovnávací ukazatel udávající v mezinárodním měřítku pozici země,
- inflace,
- nezaměstnanost.

Mezi demografické charakteristiky patří:

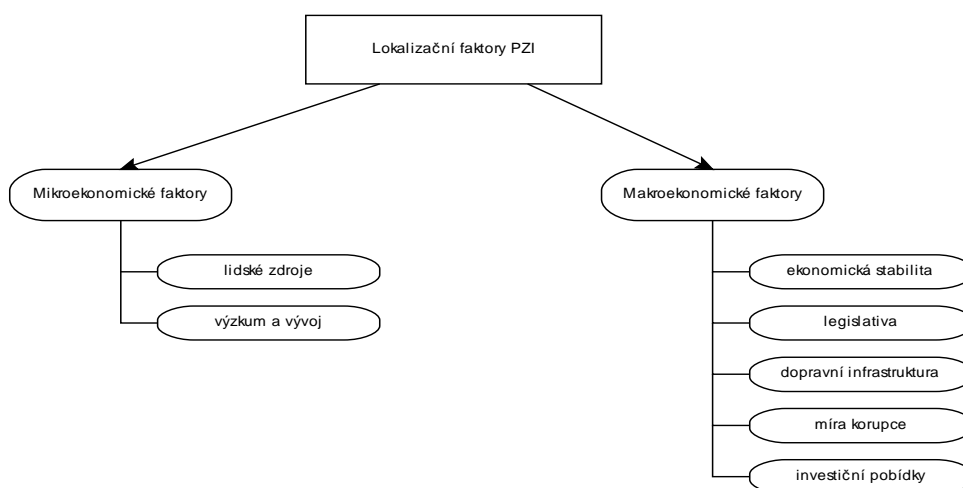
- obyvatelstvo – počet a struktura
  - podle věkových skupin, pohlaví,
  - podle etnických skupin,
  - podle aglomerací obyvatelstva,

- podle příjmových kategorií,
  - počet domácností, struktura domácností.
- příjmy a výdaje obyvatelstva:
    - příjmy obyvatelstva celkem,
    - příjmy na osobu,
    - průměrná mzda,
    - mzda podle jednotlivých odvětví,
    - struktura výdajů (z rodinných účtů, resp. jiných výběrových šetření),
    - podíly výdajů za vybrané komodity u relevantních skupin,
    - vybavenost domácností vybranými předměty
- právně institucionální prostředí:
    - právní normy pro založení podniku,
    - daňové předpisy,
    - celní předpisy,
    - stabilita právních norem,
    - přizpůsobování se normám EHS. (4)

### **3.2.3 Lokalizační faktory přímých zahraničních investic**

Při rozhodování o lokalizaci své investice uvažuje zahraniční investor celý soubor faktorů s různou vahou důležitosti. Na základě vyhodnocení těchto faktorů a kritérií vybere nejvhodnější lokalitu pro své investiční záměry. (3)

**Obr. č. 1: Lokalizační faktory přímých zahraničních investic**



Zdroj: DVORÁČEK, J.: *Společné a nadnárodní podniky*. Praha, Vysoká škola ekonomická. Nakladatelství Oeconomica, 2006. 200 s. ISBN: 80-245-1029-4

### **3.3 Konfrontace přístupu českých a zahraničních firem k analýze zahraničního trhu**

V porovnání přístupu domácích a zahraničních firem k analýze zahraničního trhu je zřejmá odlišná filozofie českých a zahraničních subjektů. V přístupu k analýze bývá dost často ukryta budoucí konkurenceschopnost podniků. Pokud tedy hovoříme o analýze zahraničních trhů platí, že pro vstup na vnitřní trh je nutná analogická vstupní analýza, kterou provádějí zahraniční firmy při vstupu na český trh.

V přístupu zahraničních firem je patrná zkušenost z marketingu. Přístup českých podnikatelů se na rozdíl od zahraničních podnikatelů vyznačuje podceňováním dat, nezájmem o makroekonomická data (fundamentální analýza), která jsou standardně vyžadována zahraničními firmami a standardně podceňována českými firmami. Čeští podnikatelé přistupují k makroekonomické analýze spíše intuitivně, soustředují se pouze na informace bezprostředně související s jejich podnikatelským záměrem, nezajímají se o prognózy, spoléhají se na to, že dovedou správně ocenit tendence vývoje. České firmy neprovádějí zahraniční srovnání, přeceňují česká specifika a jejich

platnost do budoucnosti, přeceňují svou pozici získanou v minulosti a podceňují marketingové aktivity.

Integrační procesy ve světě, nadnárodní aktivita firem, prorůstání kapitálu a spolu s tím i intenzivní koncentrace v obchodě odstraňují nejen bariéry izolovanosti, ale vedou postupně i k větší či menší dominanci internacionálních značek, přibližování cenových struktur a k podobnosti spotřebního chování. (3)

## **4 Analýza současných podmínek pro podnikání v Lotyšsku**

### **4.1 Základní informace o Lotyšsku**

Oficiální název Lotyšska je Latvijas Republika, česky Lotyšská republika (zkráceně Lotyšsko, lotyšsky Latvija). Kód země je LV. Lotyšsko je demokratická parlamentní republika, v jejímž čele stojí prezident, v současné době prezidentka Vaira Vike-Freiberga.

#### **4.1.1 Geopolitická charakteristika**

Lotyšsko je situováno na tradiční obchodní křižovatce. Již od starověku přes Lotyšsko vedly důležité obchodní stezky ze Skandinávie do Ruska a Byzantské říše. Lotyšsko tak tvoří most mezi západní Evropou a Ruskem. Celková rozloha Lotyšska je 64 589 km<sup>2</sup>, přičemž celková délka hranic je 1 862 km, z toho 494 km činí mořská hranice. Sousedními státy jsou Litva (588 km), Estonsko (343 km), Rusko (276 km) a Bělorusko (161 km).

Průměrná nadmořská výška je 87 m n. m. Počasí je ovlivňováno mírným přímořským klimatem s častými změnami tlaku a poměrně vysokým množstvím srážek. Průměrná teplota je v létě 15,8 °C a v zimě -4,5 °C. Pro Lotyšsko je charakteristická vysoká vlhkost vzduchu.

V Lotyšsku trvale žije 2 290 000 osob, hustota osídlení je 35,45 obyvatel na km<sup>2</sup>. Podíl ekonomicky činného obyvatelstva je 62,6 %. Hlavní město Lotyšska je Riga. Riga je také největším průmyslovým, obchodním a dopravním centrem Pobaltí. Riga má 727 323 obyvatel, což je téměř třetina všech obyvatel Lotyšska. Riga je také významným turistickým centrem, staré centrum Rigy bylo zařazeno do seznamu nejdůležitějších světových kulturních a přírodních památek UNESCO.

Tab. č. 1: Národnostní složení, občanství (Stav k 31.12.2005)

<i>Národnost</i>	<i>občané Lotyšska</i>	<i>Bez občanství</i>	<i>S cizím občanstvím</i>	<i>Celkem</i>	<i>% podíl</i>
<b>Lotyšši</b>	1 348 354	2 053	1 082	<b>1 351 489</b>	59,0 %
<b>Rusové</b>	351 876	278 213	22 115	<b>652 204</b>	28,5 %
<b>Bělorusové</b>	29 238	55 254	2 102	<b>86 594</b>	3,8 %
<b>Ukrajinci</b>	14 637	39 633	3 905	<b>58 175</b>	2,5 %
<b>Poláci</b>	40 685	14 385	612	<b>55 682</b>	2,4 %
<b>Litevci</b>	17 828	11 799	1 680	<b>31 307</b>	1,4 %
<b>Židé</b>	6 452	2 704	369	<b>9 525</b>	0,4 %
<b>Estonci</b>	1 532	630	374	<b>2 536</b>	0,1 %
<b>Ostatní</b>	23 680	13 769	5 804	<b>43 253</b>	1,9 %
<b><u>Celkem</u></b>	1 834 282	418 440	38 049	<b>2 290 765</b>	100%

*Pramen: Naturalizační úřad*

Od 16. století v Lotyšsku převládá náboženství luteránské (37 %). Náboženství římsko-katolické (33 %) je rozšířeno převážně ve východní části země v oblasti Latgale, ortodoxní-pravoslavné (17 %) pak ve velkých městech. Ostatní náboženství tvoří cca 13 %.

Oficiálním jazykem v Lotyšsku je lotyština, která patří k samostatné baltské větvi indoevropských jazyků, s níž jsou nejpříbuznější jazyky slovanské. Lotyština je mateřským jazykem pro 59 % obyvatel, což představuje cca 1,4 mil. obyvatel. Mimo území Lotyšska hovoří tímto jazykem cca 150 000 lidí. Téměř všichni obyvatelé Lotyšska ovládají ruštinu. Mladší generace a pracovníci veřejné správy, státních orgánů a institucí, služeb, oblastí cestovního ruchu v čím dál větší míře ovládají angličtinu, méně je používána němčina a další světové jazyky.

Kulturně a historicky se Lotyšsko dělí na 4 kraje: Kurzeme (Kurzemsko) v západní části země, Zemgale (Zemgalsko) v jižní části, Vidzeme (Vidzemsko) ve střední a severní části země včetně Rigy a Latgale (Latgalsko) ve východní části.

Administrativně je území Lotyšska rozděleno na 556 samosprávných obcí, 26 okresů, 7 velkých měst. Hlavním městem je Riga (ke konci r. 2005 zde žilo 731 762 obyvatel), dalšími většími městy jsou Daugavpils (109 421), Liepāja (86 476), Jelgava (66 080), Jūrmala (55 452), Ventspils (44 130) a Rēzekne (37 223). Celkově je na území Lotyšska 77 měst, z nich 22 má více než 10 000 obyvatel.

Základní peněžní jednotkou je lat (1 Lats, mezinárodní zkratka je LVL, na domácím trhu označován zkratkou Ls). Jeden lat má sto santimů (1 santims – zkratka se neužívá). Lat byl zaveden v říjnu r. 1993 a od té doby si neustále drží svou sílu a stabilitu. Od 1.1.2005 je lat svázán s eurem v kurzu 0,702804 LVL/1 euro.

Lotyšská republika vyhlásila svoji nezávislost 21. srpna 1991. Základem ústavního systému je obnovená ústava z 15. února 1922 (novelizovaná v r. 1998), podle níž je Lotyšsko nezávislou demokratickou parlamentní republikou s jednokomorovým parlamentem (Saeima), který se skládá ze 100 poslanců volených ve všeobecných, rovných, přímých a tajných volbách, poměrným systémem, volenými všemi občany staršími 18 let. Volební období je čtyřleté. Poslední parlamentní volby se konaly 5. 10. 2002, příští se budou konat 6. října 2006.

Prezident je podle ústavy volen na čtyři roky, funkci může vykonávat maximálně dvě volební období. V současnosti stojí v čele Lotyšské republiky prezidentka Vaira Vīķe-Freibergová, která byla znovuzvolena do funkce v červnu 2003 a mandát jí tudíž vyprší v červnu 2007.

Základní zahraničněpolitická orientace Lotyšska je dána jeho členstvím v Evropské unii a NATO (od roku 2004). V rámci těchto organizací lotyšská vláda soustavně usiluje o postupné upevňování svého postavení a mezinárodní prestiže, o ochranu vlastních národních zájmů a aktivně přispívá k naplňování cílů těchto organizací. Vláda a parlament mj. koncem roku 2005 schválily prodloužení mandátu lotyšské jednotky vyslané do Iráku, Lotyšsko se angažuje v mezinárodním úsilí o demokratizaci režimu v Bělorusku, o lotyšské prezidentce se uvažuje jako o možné nástupkyni K. Annána na postu generálního tajemníka OSN.

V regionálním rozměru Lotyšsko rozvíjí spolupráci se severskými zeměmi (nejbližšími partnery jsou Švédsko a Dánsko) a s ostatními dvěma baltskými republikami (Estonskem a Litvou). Má zájem na dobrém sousedství s Běloruskem založeném na obchodní spolupráci, zároveň podporuje demokratizační úsilí běloruské opozice na národní i mezinárodní úrovni.

Vztahy s Ruskou federací jsou stále neurovnané, značně poznamenané historickým vývojem v uplynulých 70 letech, zejména obdobím od paktu Ribbentrop-Molotov (1939) až po vyhlášení nezávislosti v r. 1991.

Po obnovení své nezávislosti se Lotyšsko stalo členem řady mezinárodních organizací, zejména OSN (od 17.9.1991) a jeho agencí (UNDP, UNESCO, UNCTAD, WHO, WIPO, aj.), dále OBSE, Rady Evropy, Rady států Baltického moře, WTO (od 10.2.1999) a dalších. Rozvíjí spolupráci s OECD v rámci Baltického regionálního programu (BRP).

V regionálním kontextu je Lotyšsko zapojeno do spolupráce tří baltských zemí, pro kterou jsou vytvořeny následující orgány:

- **Baltské shromáždění**, složené celkem ze 75 zástupců parlamentů Estonska, Litvy a Lotyšska (25 z každé země), jehož sekretariát sídlí v Rize,
- **Baltská rada ministrů**, která slouží jako poradní fórum předsedů vlád a rezortních ministrů,
- **Baltská rada**, která je společným shromážděním BS a BRM a jejímž úkolem je koordinovat stanoviska zemí k zásadním zahraničněpolitickým problémům a vztahy se sousedními zeměmi, zejména s Ruskem,
- **Baltská ekonomická rada**, která je zaměřena na otázky hospodářské spolupráce,
- **Baltská presidentská rada**.

Baltské země spolupracují bilaterálně i multilaterálně se severskými zeměmi. Každoročně se konají setkání ministrů zahraničních věcí, konzultace Severské rady

s Baltickým shromážděním apod. Lotyšsko se účastní rovněž spolupráce v rámci Rady států Baltského moře, která byla založena již v r. 1921 z iniciativy Dánska a sdružuje vedle severských a pobaltských zemí též SRN, Polsko a Rusko, pozorovatelem je Evropská komise. (5)

#### 4.1.2 Ekonomická charakteristika

Pobaltí je region s nejrychleji rostoucími ekonomikami v rámci EU. Samo Lotyšsko v posledních 2–3 letech patří mezi velmi dynamické ekonomiky se solidním makroekonomickým a fiskálním prostředím. V letech 2002 – 2005 Lotyšsko zaznamenalo nejrychlejší ekonomický růst mezi zeměmi Střední a Východní Evropy a v druhé polovině roku 2005 mělo nejvyšší přírůstek HDP ze všech zemí EU. Na základě údajů Ústředního statistického úřadu činil růst HDP za rok 2005 10,5 % (stejnou hodnotu dosáhl pak koncem roku i růst estonské ekonomiky). Ke konci 1.Q. roku 2006 pak se pohyboval přírůstek HDP kolem 13 %, což šokovalo místní i cizí experty, jelikož původní předpověď pro 1.Q. byla pouze 9,5%. Bezpochyby tak lotyšská ekonomika bude v tomto roce patřit mezi nejvýkonnější evropské ekonomiky, protože podle bankovních expertů přírůstek HDP v r.2006 zřejmě neklesne pod 10%. Podle analytiků SEB Unibanky HDP Lotyšska dosáhne cca 10,6-10,7 bilionů latů.

Tab. č. 2 Vývoj HDP ve vybraných zemích EU (v % oproti minulému období)

	2000	2001	2002	2003	2004	2005	2006	2007	2008
EU (25 zemí)	3.9	2.0	1.2	1.3	2.4	1.7	2.8	2.4	2.4
Česká republika	3.6	2.5	1.9	3.6	4.2	6.1	6.0	5.1	4.7
Estonsko	10.8	7.7	8.0	7.1	8.1	10.5	10.9	9.5	8.4
Lotyšsko	6.9	8.0	6.5	7.2	8.6	10.2	11.0	8.9	8.0
Litva	4.1	6.6	6.9	10.3	7.3	7.6	7.8	7.0	6.5

Zdroj: <http://epp.eurostat.ec.europa.eu>

Největším problémem lotyšské ekonomiky je vysoká míra inflace, která je zapříčiněna především několika jednorázovými vlivy - zvýšením administrativně regulovaných cen, harmonizací sazeb nepřímých daní, inflačními očekáváními vstupu

do EU a vysokými cenami ropy. Inflace v letech 2005 a 2006 zůstávala na vysoké úrovni především díky vysokým cenám ropy a druhé fázi inflace (inflační spirála). Očekává se, že inflace v roce 2007 bude na relativně vysoké úrovni díky očekávanému zvýšení administrativně regulovaných cen a sazbám spotřební daně na tabákové výrobky a benzín.

**Tab. č. 3: Míra inflace ve vybraných státech EU**

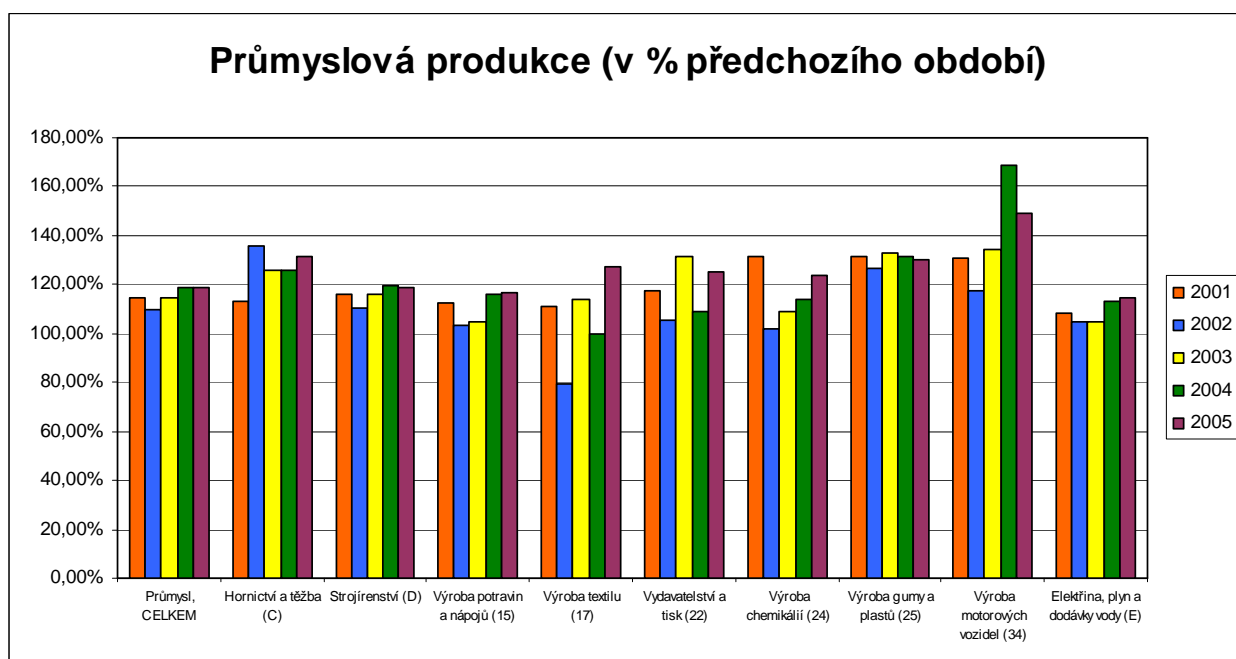
	1997	1998	1999	2000	2001	2002	2003	2004	2005	2006
<b>Evropská unie</b>	1.7	1.3	1.2	1.9	2.2	2.1	2.0	2.0	2.2	2.2
<b>Česká republika</b>	8.0	9.7	1.8	3.9	4.5	1.4	-0.1	2.6	1.6	2.1
<b>Estonsko</b>	9.3	8.8	3.1	3.9	5.6	3.6	1.4	3.0	4.1	4.4
<b>Lotyšsko</b>	8.1	4.3	2.1	2.6	2.5	2.0	2.9	6.2	6.9	6.6
<b>Litva</b>	10.3	5.4	1.5	1.1	1.6	0.3	-1.1	1.2	2.7	3.8

Zdroj: <http://epp.eurostat.ec.europa.eu>

### **Průmysl - struktura, tempa růstu průmyslové výroby v nosných oborech**

Průmyslová výroba tvoří 16 % HDP a zaznamenala v posledních 4 letech (2002-2005) stabilní růst, průměrný roční přírůstek činil cca 8,6 %. Růst průmyslové výroby v r. 2005 byl vyvolán především potřebami a růstem exportu a byl zaznamenán téměř ve všech odvětvích. Výroba strojů a zařízení vzrostla o 37,6 %, hutnictví o 10,4 %, výroba potravin a nápojů o 7,5 %, výroba energií o 3,3 %. Významně vzrostla výroba a zpracování kovů o 16,9 %, zpracování dřeva o 10,3 %, výroba dopravních prostředků o 16,9 %, vydavatelská a tiskárenská výroba o 4,5 %. Naopak k útlumu došlo ve výrobě elektrických strojů a zařízení (-25,3 %), v chemické výrobě (-10,7 %), papírenském průmyslu (-0,5 %) či výrobě textilií (-21,3 %). (5)

Obr. č. 2: Průmyslová produkce v Lotyšsku (v % předchozího období)

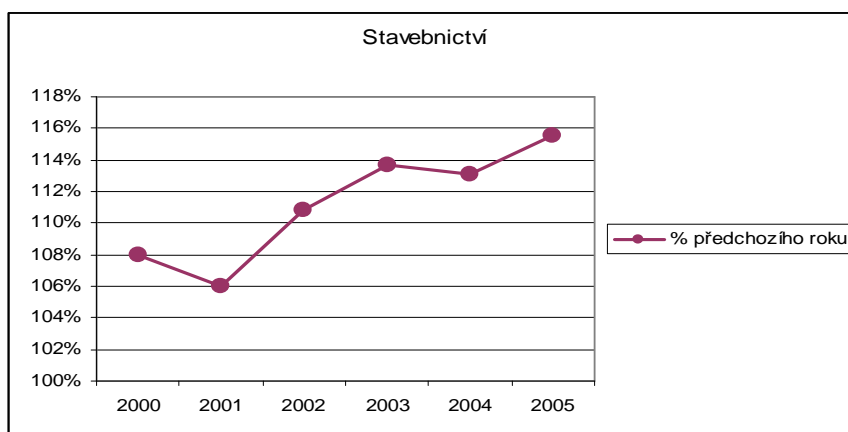


Zdroj: Central Statistical Bureau of Latvia

## Stavebnictví

Stavebnictví tvoří 6 % HDP a je to obor, který je v Lotyšsku jedním z nejdynamičtějších sektorů. Růst investic, stabilní dynamika domácí poptávky a schopnost lotyšských firem expandovat - to vše jsou důvody rapidního růstu tohoto sektoru. Dynamicky se rozvíjí už od roku 1995 s více než desetiprocentním růstem. V roce 2004 vzrostlo o 13,1 % (dosahovalo hodnoty 5,8 % HDP), v roce 2005 pak ke konci roku vykazovalo růst kolem 15,5 %. Na konci 2. Q. 2006 už o 18,3 % podle údajů statistického úřadu.

**Obr. č. 3: Vývoj ve stavebnictví (v % předchozího roku)**



*Zdroj: Central Statistical Bureau of Latvia*

Většina stavebních prací je koncentrována do velkých měst - hlavního města Rigy (49 %), do oblasti Rigy (8,2 %), Ventspilsu (5,8 %), a Liepáje (4,7 %). (5)

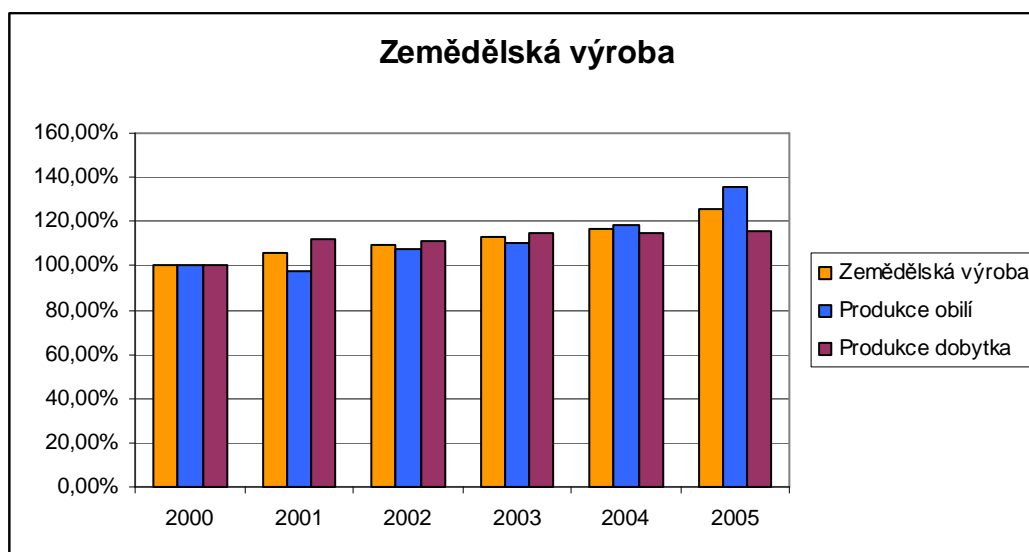
### **Zemědělství, struktura**

Tvoří 4,0 % HDP, zaměstnává přitom 13 % pracovních sil. Růst tohoto sektoru je v posledních letech nevýrazný, v roce 2004 činil 1,6 % (podíl na HDP 4,1 %), v r. 2005 došlo dokonce k jeho poklesu.

Dominujícím sektorem je rostlinná výroba. Pro Lotyšsko jsou charakteristické malé farmy, mezi hlavní problémy patří zastaralá technika a prozatím malá schopnost využívat evropské fondy. Pěstují se obiloviny, brambory, cukrová řepa, zelenina, řepka. Na rozdíl od předchozích let nedošlo u všech odrůd k poklesu sklizeného množství, např. řepky a obilovin se sklídilo více než v roce 2004.

Pokles počtu chovaných zvířat je dlouhodobým trendem, pouze u drůbeže došlo k mírnému nárůstu. Vzrostla výroba masa, mléka i vajec. Tradičním místním odvětvím je rybolov. Převážně jde o lov mořských ryb, lov sladkovodních ryb představuje pouze mizivé procento celkového výlovu a spíše se jedná o hobby. Na lov navazuje rozvinutý zpracovatelský průmysl, ryby tvoří také nezanedbatelnou část lotyšského vývozu. (5)

Obr. č. 4: Zemědělská produkce v Lotyšsku (v %)



Zdroj: Central Statistical Bureau of Latvia

### Služby

Dlouhodobý příznivý trend pokračuje, služby tvoří většinu lotyšského HDP, v roce 2005 činil jejich podíl na HDP již 74 % (v r. 2004 to bylo 72,7 %). Největší rozvoj v roce 2005 zaznamenal maloobchod i velkoobchod (zejména obchod s textilem a domácími potřebami, oprava dopravních prostředků, finanční a obchodní služby), který dosáhl 19 % a vzrostl oproti r. 2004 o 17,4 %. Oblast transportu a komunikací vzrostla o 16,2 % a dosáhla podílu 16 % z celkového objemu služeb. Dále pak následuje veřejný sektor (15 %), komerční služby (13 %), finanční (5 %) a jiné (6 %). (5)

#### 4.1.3 Vnější ekonomické vztahy

Zahraniční obchod Lotyšska charakterizuje neustále se prohlubující záporné saldo, jehož přírůstek se pouze relativně zpomalil díky rychlejšímu růstu vývozu než dovozu. Podle údajů Lotyšského statistického úřadu vzrostl v roce 2005 lotyšský export o 33,6 %, přičemž import pouze o 27,1%. Export dosáhl objemu 2 888,2 mil. latů a import 4 866,9 mil. latů. Vývoj obchodní bilance Lotyšska v letech 2001 – 2005 ukazuje následující tabulka.

**Tab. č. 4: Saldo obchodní bilance Lotyšska (v tis. ls)**

	2001	2002	2003	2004	2005	2006
<b>Dovoz</b>	2 201 565	2 497 386	2 989 166	3 805 258	4 866 924	6 326 900
<b>Vývoz</b>	1 256 402	1 408 816	1 650 630	2 150 027	2 888 234	3 280 000
<b>Obrat</b>	3 457 967	3 906 202	4 639 796	5 955 285	7 755 158	9 606 900
<b>Saldo</b>	-945 163	-1 088 570	-1 338 536	-1 655 231	-1 978 690	-3 046 900

Zdroj: Central Statistical Bureau of Latvia

Lotyšsku se podařilo přeorientovat většinu své zahraniční obchodní výměny na členské země EU, které v současné době tvoří prakticky tři čtvrtiny obratu (76,4 % vývozu a 75,2 % dovozu). Lotyšský vývoz do zemí EU však rostl pomaleji než vývoz do zemí SNS. Vývoz do zemí EU se zvýšil o 33,7 % a dovoz se zvýšil o 31 %.

V roce 2005 největší část lotyšského celkového vývozu (10,8%) směřovala do Litvy a Estonska, následovalo Německo (jen o něco méně - 10,3 %) a Velká Británie (10,1%).

**Tab. č. 5: Export Lotyšska v dělení podle zemí (v tis. ls)**

	2001	2002	2003	2004	2005
Celkem	1 256 402	1 408 816	1 650 630	2 150 027	2 888 234
Evropa	1 131 260	1 261 626	1 510 419	1 973 254	2 666 643
Česká republika	9 411	8 224	7 892	9 080	12 162
Německo	209 501	218 269	245 313	267 472	295 907
Estonsko	72 085	84 484	108 452	180 237	312 311
Velká Británie	196 781	205 448	256 595	278 498	291 673
Litva	101 973	117 719	135 144	203 496	317 820
Rusko	73 506	82 546	88 797	137 467	228 336
Švédsko	120 106	148 578	174 204	222 216	225 010

Zdroj: Central Statistical Bureau of Latvia

Jedním z nejdůležitějších obchodních partnerů v roce 2005 byla pro Lotyšsko Litva (13,7%) a to hned po SRN (13,8). Rusko bylo se svým podílem za celý rok 2005 třetí ( 8,6 %).

**Tab. č. 6: Import do Lotyšska v dělení podle zemí (v tis. ls)**

	2001	2002	2003	2004	2005
Celkem	2 201 565	2 497 386	2 989 166	3 805 258	4 866 924
Evropa	2 064 208	2 340 983	2 786 218	3 596 965	4 570 112
Česká republika	31 246	34 433	41 831	58 533	68 375
Německo	374 863	429 459	479 788	556 884	679 011
Estonsko	139 114	153 876	191 780	272 348	383 312
Finsko	176 458	200 158	220 898	247 089	284 885
Litva	186 383	245 796	289 668	476 550	665 475
Rusko	202 152	218 750	260 718	332 034	413 802
Švédsko	143 052	159 450	187 088	239 707	248 525

Zdroj: Central Statistical Bureau of Latvia

Export vzrostl téměř ve všech skupinách zboží. Nejvíce se zvýšil prodej strojů a strojních zařízení (o 56,6 %), alkoholických a nealkoholických nápojů a tabáku (o 50,95 %), výrobků z kovu (o 24,7 %) a také chemikálií (o 29,3%). Nejvýznamnějším exportním artiklem Lotyšska za rok 2005 bylo dřevo a výrobky ze dřeva, které tvořily 25,2 % vývozu, zemědělské výrobky a potraviny (14,7 %) a kovy a výrobky z kovu (13,7 %).

**Tab. č. 7: Export z Lotyšska v dělení podle komodit (v mil. ls)**

	2001	2002	2003	2004	2005
Potraviny a zemědělské produkty	111	144	148,5	209,3	352,6
Výrobky chemického průmyslu	79,5	81,5	96,7	123,5	160,3
Dřevo a výrobky ze dřeva	427,3	472,8	581,8	655,3	717,6
Vláknina, papír a výrobky z papíru	34,5	38,4	28,5	44,1	63,7
Textil a textilní zboží	177,5	180,1	208,7	230,1	249
Kamenné, skleněné, sádrové a keramické výrobky	24	30,5	34	42,9	58,3
Základní kovy a kovodělné výrobky	159,8	185,4	207,4	303,3	379,3
Stroje a zařízení	80	91	116,8	169,2	269,4
Dopravní prostředky	24,5	26,6	34,2	54,4	111,2
Ostatní zboží	138,3	158,5	194	317,9	526,8

Zdroj: Central Statistical Bureau

Nejvíce vzrostl dovoz minerálních produktů (o 56%), komunikačních systémů (o 26,5%), elektrozařízení (o 26,0%), plastových výrobků (o 29,2%) a rovněž potravinářských výrobků, nápojů a tabáku (o 28,7%). Zajímavé je také to, že v r. 2005 se značně zvýšil dovoz nábytku (52%). (5)

**Tab. č. 8: Import do Lotyšska v dělení podle komodit (v mil. ls)**

	2001	2002	2003	2004	2005
Potraviny a zemědělské produkty	282,7	334,9	361,1	445,3	566,4
Nerostné suroviny	245,1	243,2	296,9	481,7	752,8
Výrobky chemického a příbuzného průmyslu	230,4	261,1	300,5	350,1	409,2
Pryžové a plastové výrobky	104,2	124	153,4	190,2	250,3
Vláknina, papír a výrobky z papíru	92	107,7	112,8	126,3	143,7
Textil a textilní výrobky	163,4	171,5	193,9	216,6	236,6
Základní kovy a kovodělné výrobky	182,4	210,8	277,3	388,4	447,6
Stroje a zařízení	465	530,8	629,6	755,7	967,7
Dopravní prostředky	206,6	244,5	313,6	413,7	523,1
Ostatní	229,8	268,9	350,1	437,3	569,5

*Zdroj: Central Statistical Bureau*

### **Přímé zahraniční investice**

Objem přímých zahraničních investic do Lotyšska se rok od roku zvyšuje. V roce 2006 dosáhl objem přímých zahraničních investic 4037.2 mil ls, oproti roku 2005 vzrostly přímé zahraniční investice o 13,63 %.

	2000	2001	2002	2003	2004	2005	2006
Přímé zahraniční investice (mil. ls)	1277,4	1485,3	1634,3	1772,8	2330,7	2961,1	4037,2

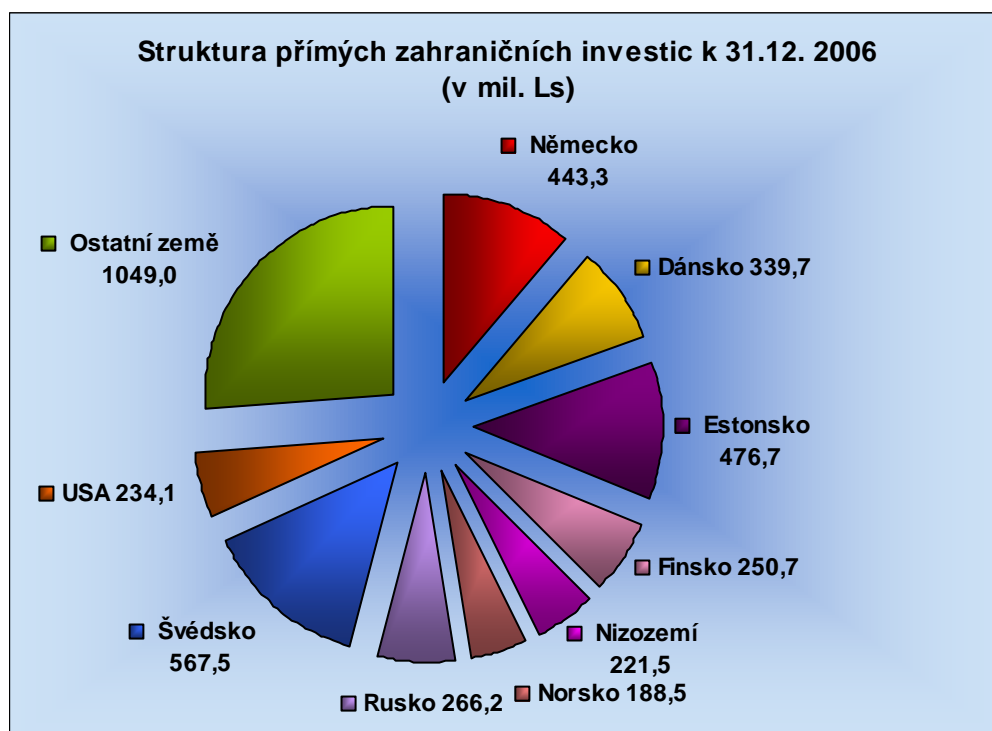
Největší objem přímých zahraničních investic vykazuje Švédsko, za ním následují Estonsko a Německo.

Tab. č. 9: Objem přímých zahraničních investic do Lotyšska v dělení podle zemí (v mil. ls a v %)

Země	2004	V %	2005	V %	2006	V %
Německo	357,2	15,33%	369,0	12,46%	443,3	10,98%
Dánsko	202,0	8,67%	257,9	8,71%	339,7	8,41%
Estonsko	181,2	7,77%	292,5	9,88%	476,7	11,81%
Finsko	181,1	7,77%	192,0	6,48%	250,7	6,21%
Nizozemí	170,7	7,32%	217,2	7,34%	221,5	5,49%
Norsko	109,1	4,68%	97,3	3,29%	188,5	4,67%
Rusko	162,7	6,98%	241,3	8,15%	266,2	6,59%
Švédsko	287,5	12,34%	451,7	15,25%	567,5	14,06%
USA	171,1	7,34%	194,7	6,58%	234,1	5,80%
Ostatní země	508,1	21,8%	647,5	21,87%	1049	25,98%
<b>Celkem</b>	<b>2330,7</b>	<b>100%</b>	<b>2961,1</b>	<b>100%</b>	<b>4037,2</b>	<b>100%</b>

Zdroj: Bank of Latvia

Obr. č. 5: Struktura přímých zahraničních investic k 31.12.2006 (v mil. ls)



V dělení podle kategorií jde největší podíl přímých zahraničních investic do finančních služeb a do činnosti v oblasti nemovitostí a pronájmu, dalšími frekventovanými činnostmi jsou zpracovatelský průmysl, obchod, výroba a rozvod elektřiny, plynu a vody a doprava.

**Tab. č. 10: Struktura přímých zahraničních investic podle aktivity (v mil. ls)**

Druh aktivity sekce podle NACE	2004	V %	2005	V %	2006	V %
A ZEMĚDĚLSTVÍ, MYSLIVOST, LESNICTVÍ	43,6	1,87%	43,1	1,46%	49,5	1,23%
B RYBOLOV A CHOV RYB	0,9	0,04%	1,2	0,04%	1,2	0,03%
C TĚŽBA NEROSTNÝCH SUROVIN	12,0	0,51%	15,2	0,51%	19,9	0,49%
D ZPRACOVATELSKÝ PRŮMYSL	331,3	14,21%	379,2	12,81%	396,9	9,83%
E VÝROBA A ROZVOD ELEKTŘINY, PLYNU A VODY	193,7	8,31%	327,6	11,06%	348,6	8,63%
F STAVEBNICTVÍ	42,6	1,83%	48,4	1,63%	66,2	1,64%
G OBCHOD; OPRAVY MOTOROVÝCH VOZIDEL...	375,3	16,10%	412,3	13,92%	516,2	12,79%
H UBYTOVÁNÍ A STRAVOVÁNÍ	29,7	1,27%	28,1	0,95%	38,3	0,95%
I DOPRAVA, SKLADOVÁNÍ A SPOJE	363,5	15,60%	344,2	11,62%	358,4	8,88%
J FINANČNÍ ZPROSTŘEDKOVÁNÍ	378,7	16,25%	625,6	21,13%	992,6	24,59%
K ČINNOSTI V OBLASTI NEMOVITOSTÍ A PRONÁJMU; PODNIKATELSKÉ ČINNOSTI	467,9	20,08%	514,3	17,37%	719,3	17,82%
L VEŘEJNÁ SPRÁVA A OBRANA; POVINNÉ SOCIÁLNÍ ZABEZPEČENÍ	1,0	0,04%	0,7	0,02%	0,4	0,01%
M VZDĚLÁVÁNÍ	0,9	0,04%	2,3	0,08%	0,6	0,01%
N ZDRAVOTNÍ A SOCIÁLNÍ PÉČE; VETERINÁRNÍ ČINNOSTI	2,1	0,09%	2,8	0,09%	2,1	0,05%
O OSTATNÍ VEŘEJNÉ, SOCIÁLNÍ A OSOBNÍ SLUŽBY	26,4	1,13%	40,0	1,35%	50,2	1,24%
Neklasifikované	61,0	2,62%	176,2	5,95%	476,8	11,81%
<b>Celkem</b>	<b>2330,7</b>	<b>100,00%</b>	<b>2961,1</b>	<b>100,00%</b>	<b>4037,2</b>	<b>100,00%</b>

Zdroj: Bank of Latvia

#### 4.1.4 Postup ekonomické transformace v Lotyšsku

Ekonomická transformace ve výše uvedených zemích započala shodně začátkem 90. let a tyto země nebyly postiženy spory o území či rozpadem státu, snad jen s výjimkou Běloruska. Nastolené ekonomické reformy a sociální reformy přivedly uvedené státy s výjimkou Běloruska ke vstupu do Evropské unie k 1. květnu 2004.

Postup ekonomické transformace v uvedených zemích se pokusím vystihnout především na vývoji nejdůležitějších makroekonomických ukazatelů, tj. na růstu HDP, inflace a vývoji kurzu národních měn.

**Tab. č. 11: Meziroční tempo růstu reálného HDP (v %)**

	1991	1992	1993	1994	1995	1996	1997
Česká republika	-11,6	-0,5	0,1	2,2	5,9	4,2	-0,7
Maďarsko	-11,9	-3,1	-0,6	2,9	1,5	1,3	4,6
Polsko	-7	2,6	3,8	5,2	7	6	6,8
Slovensko	-14,6	-6,4	-3,7	6,2	5,8	6,1	4,6
Estonsko	-10	-14,1	-8,5	-1,6	4,5	4,5	10,5
Lotyšsko	-12,6	-32,1	-11,4	2,2	-0,9	3,8	8,3
Litva	-5,7	-21,3	-16,2	-9,8	5,2	4,7	7
Bělorusko	-1,4	-9,6	-7,6	-11,7	-10,4	2,8	11,4

Zdroj: *Economic Survey of Europe, 2005 No. 1*

**Tab. č. 12: Meziroční tempo růstu reálného HDP (v %)**

	1998	1999	2000	2001	2002	2003
Česká republika	-1,1	1,2	3,9	2,6	1,5	3,7
Maďarsko	4,9	4,2	5,2	3,8	3,5	3
Polsko	4,8	4,1	4	1	1,4	3,8
Slovensko	4,2	1,5	2	3,8	4,6	4,5
Estonsko	5,2	-0,1	7,8	6,4	7,2	5,1
Lotyšsko	4,7	3,3	6,9	8	6,4	7,5
Litva	7,3	-1,7	3,9	6,4	6,8	9,7
Bělorusko	8,4	3,4	5,8	4,7	5	6,8

Zdroj: *Economic Survey of Europe, 2005 No. 1*

**Tab. č. 13: Vývoj spotřebitelských cen (procentní změna proti minulému roku)**

	1990	1991	1992	1993	1994	1995	1996
Česká republika	9,9	56,7	11,1	20,8	10	9,1	8,8
Maďarsko	28,9	35	23	22,5	18,8	28,2	23,6
Polsko	585,8	70,3	43	35,3	32,2	27,8	19,9
Slovensko	10,4	61,2	10	23,2	13,4	9,9	5,8
Estonsko	18	202	1076	89,8	47,7	29	23,1
Lotyšsko	10,9	172,2	951,2	109,2	35,9	25	17,6
Litva	9,1	216,4	1020,8	41,2	72,2	39,6	24,6
Bělorusko	4,7	94,1	970,8	1190,2	2221	709,3	52,7

Zdroj: *Economic Survey of Europe, 2005 No. 1*

**Tab. č. 14: Vývoj spotřebitelských cen (procentní změna proti minulému roku)**

	1997	1998	1999	2000	2001	2002	2003
Česká republika	8,5	10,7	2,1	3,9	4,7	1,8	0,2
Maďarsko	18,3	14,3	10	9,8	9,2	5,3	4,9
Polsko	14,9	11,8	7,3	10,1	5,5	1,8	0,7
Slovensko	6,1	6,7	10,6	12	7,1	3,3	8,5
Estonsko	11,2	8,2	3,3	4	5,8	3,6	1,1
Lotyšsko	8,4	4,7	2,4	2,6	2,5	1,9	3
Litva	8,9	5,1	0,8	1	1,3	0,3	-1,2
Bělorusko	63,9	73,2	293,7	168,9	61,4	42,8	28,5

*Zdroj: Economic Survey of Europe, 2005 No. 1*

**Tab. č. 15: Vývoj kurzů národních měn (národní měnová jednotka k USD)**

		1990	1993	1994	1995	1996	1997
Česká republika	koruna	18,56	29,15	28,79	26,54	27,14	31,7
Maďarsko	forint	63,21	91,93	105,16	125,68	152,65	186,79
Polsko	zloty	9500	18136	22723	2,42 <sup>*</sup>	2,7	3,28
Slovensko	sl. koruna	18,56	30,77	32,05	29,72	30,66	33,62
Estonsko	koruna	x	13,22	12,99	11,46	12,03	13,88
Lotyšsko	lat	x	0,67	0,56	0,53	0,55	0,58
Litva	lit	x	4,34	3,98	4	4	4
Bělorusko	rubl	x	3 160	4 652	11 538 <sup>*</sup>	13 472	26 729

*Zdroj: Economic Survey of Europe, 2005 No. 1*

**Tab. č. 16: Vývoj kurzů národních měn (národní měnová jednotka k USD)**

		1998	1999	2000	2001	2002	2003	2004
Česká republika	koruna	32,28	34,57	38,6	38,04	32,74	28,21	25,7
Maďarsko	forint	214,4	237,15	282,18	286,49	257,89	225,14	202,75
Polsko	zloty	3,49	3,96	4,35	4,09	4,08	3,89	3,66
Slovensko	sl. koruna	35,23	41,36	46,04	48,35	45,33	36,77	32,26
Estonsko	koruna	14,07	14,69	16,98	17,49	16,63	13,86	12,6
Lotyšsko	lat	0,59	0,59	0,61	0,63	0,62	0,57	0,54
Litva	lit	4	4	4	4	3,68	3,06	2,78
Bělorusko	rubl	58 971	274 512	882 <sup>*</sup>	1 390	1 785	2 054	2 160

*Zdroj: Economic Survey of Europe, 2005 No. 1*

<sup>\*</sup> v tomto roce proběhla v daném státě měnová reforma

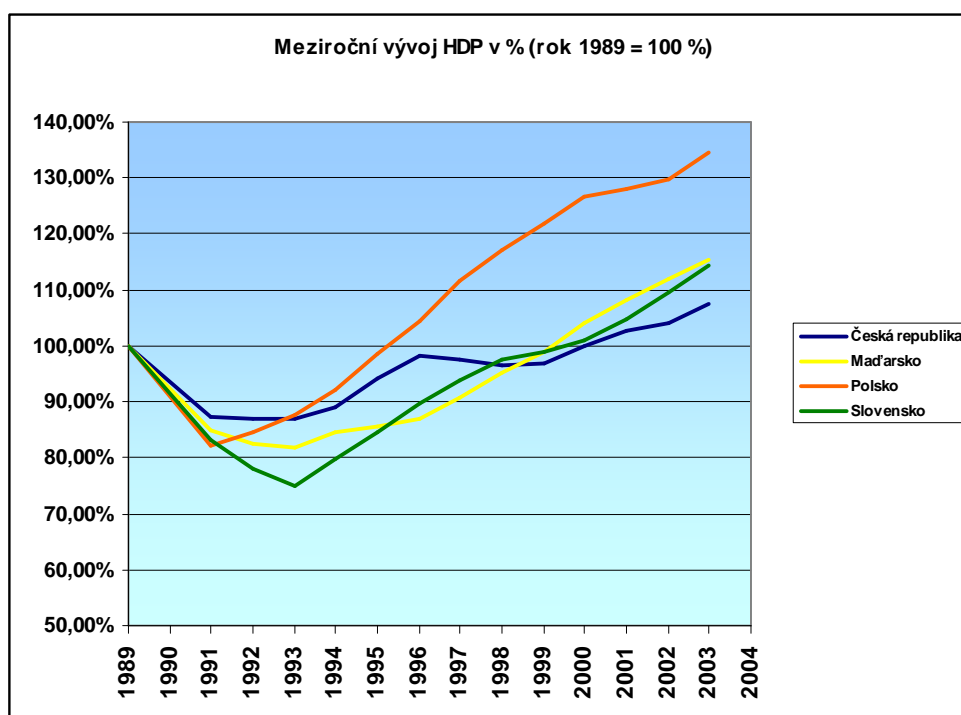
Na základě výše uvedených hodnot můžeme říci, že ve všech jmenovaných státech došlo na počátku ekonomické transformace v 90. letech k propadu růstu reálného HDP, k nárůstu spotřebitelských cen řádově v desítkách, v některých zemích i ve stovkách % a k znehodnocování národních měn.

Ekonomická transformace však zároveň probíhala ve všech státech různým tempem, především díky odlišným podmínkám pro různé země. Jako první dosáhlo růstu reálného HDP Polsko, které bylo v následujících dvou letech následováno ostatními státy střední Evropy. Pouze Bělorusko dosáhlo růstu reálného HDP až v roce 1995. Od roku 1996 lze vysledovat trvalý růst reálného HDP téměř u všech států. Nejrychleji rostoucí HDP zaznamenaly právě pobaltské státy, v těsném závěsu za nimi je pak Bělorusko.

Ve vývoji spotřebitelských cen je také možné vysledovat podobnost, především na počátku 90. let. Ve všech státech došlo k prudkému meziročnímu nárůstu spotřebitelských cen, přičemž především státy bývalého Sovětského svazu vykazovaly nárůst v desítkách až stovkách procent. Tento vývoj byl často následován prudkým znehodnocením měny, které si v Polsku a v Bělorusku dokonce vyžádal měnové reformy. V případě Běloruska bylo nutné provést měnovou reformu dokonce 2x.

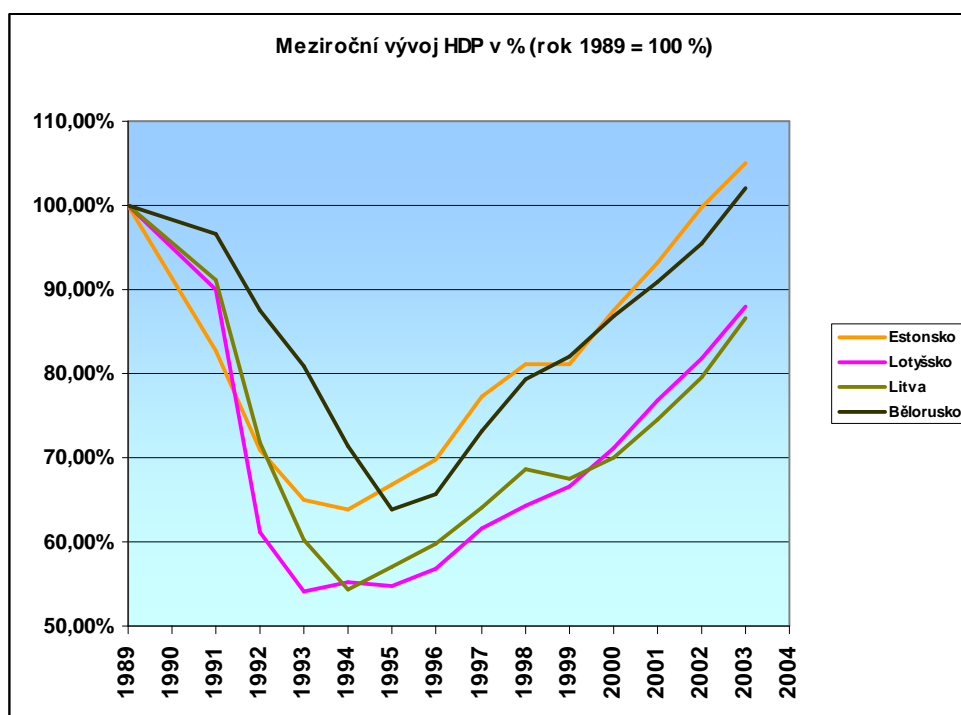
Vedle meziročního růstu reálného HDP můžeme také porovnávat dosaženou úroveň HDP v porovnání s prvním rokem transformace, za který je považován rok 1989. Většině zemí střední Evropy se podařilo v roce 2003 překročit úroveň HDP v roce 1989 minimálně o 10 %, zatímco ze zemí východní Evropy překročilo hranici 100 % pouze Bělorusko a Estonsko. Lotyšsko a Litva v roce 2003 nedosáhly ještě ani úrovně HDP z roku 1989. Situace v Bělorusku je však specifická, díky silné provázanosti běloruské ekonomiky na Ruskou federaci a přetrvávajícím principům centrální plánovanosti v běloruské ekonomice.

Obr. č. 6: Meziroční vývoj HDP v %



Zdroj: Economic Survey of Europe, 2004 No. 2

Obr. č. 7: Meziroční vývoj HDP v %



Zdroj: Economic Survey of Europe, 2004 No. 2

#### **4.1.5 Předpoklady dalšího ekonomického vývoje**

Od vstupu Lotyšska do Evropské unie se lotyšská politika zaměřuje na přípravu země na vstup do Evropské měnové unie a přijetí eura. Splnění tohoto cíle si vyžádá delší dobu, avšak Lotyšsko na cestě k tomuto cíli zatím splňuje většinu kritérií.

Od roku 1996 HDP v Lotyšsku překračuje průměr EU a nadále je očekáván jeho růst. V 1. čtvrtletí roku 2007 vzrostl HDP o 10,7 % oproti stejnému období loňského roku. Podle odhadů Eurostatu by měl HDP v Lotyšsku v roce 2007 dosáhnout růstu 11,4%.

Původním plánem Lotyšska bylo přijetí eura již k 1. lednu 2008. V současné je však jisté, že Lotyšsko nesplní všechna kritéria potřebná pro přijetí eura k tomuto datu, především díky vysoké míře inflace. Z tohoto důvodu byl termín přijetí eura a připojení Lotyšska k Evropské měnové unii posunut do období let 2011 – 2013.

#### **4.2 Postavení Lotyšska v rámci zemí střední Evropy a Evropské unie**

Tato diplomová práce je zaměřena na investiční příležitosti pro české podnikatele v Lotyšsku. Proto i při porovnávání situace v Lotyšsku budeme pro srovnání používat Českou republiku a další země střední Evropy (Slovensko, Polsko, Maďarsko) a také pro porovnání prostředí použijeme země východní Evropy v bezprostřední blízkosti Lotyšska, tj. Litvu, Estonsko a Bělorusko.

Lotyšsko je od 1. května 2004 právoplatným členem Evropské unie, stejně tak jako ostatní porovnávané země. V současné době však Lotyšsko a ostatní země pobaltského regionu vykazují vysoký ekonomický růst a tím i velký potenciál pro zahraniční investory.

### 4.3 Investiční a podnikatelské prostředí pro zahraniční podnikatele v Lotyšsku

#### 4.3.1 Srovnání investičního a podnikatelského prostředí v Lotyšsku a ve vybraných státech střední a východní Evropy

Porovnání investičního a podnikatelského prostředí bude provedeno pro státy uvedené již v předchozí části práce. Pro porovnání prostředí budou využity především ukazatele, které použila pro porovnání podnikatelského prostředí skupina Světové banky v materiálu „Doing Business in 2007“. Konkrétně se jedná o tyto ukazatele:

- doba potřebná k založení firmy,
- regulace přijímání a propouštění zaměstnanců měřená indexem pružnosti zaměstnanosti,
- doba, potřebná k registraci majetku – měří obtížnost převoditelnosti majetku
- dostupnost úvěrových informací (credit information index),
- doba, potřebná k vymáhání kontraktu (time to enforce contract),
- délka konkurzního řízení od podání návrhu až po vyrovnání (platbu),
- ochrana věřitelů (legal rights index), kde 0 označuje slabou ochranu věřitelů a 10 silnou ochranu věřitelů,
- splatná daň (payable tax), který zobrazuje celkovou částku placených daní placenou podnikem v druhém roce jeho činnosti, vyjádřenou procentem z jeho hrubého zisku

**Tab. č. 17: Doba potřebná k založení firmy**

	Čas (ve dnech)	Pořadí
Česká republika	40	7.
Maďarsko	38	6.
Polsko	31	4.
Slovensko	25	2.
Estonsko	35	5.
<b>Lotyšsko</b>	<b>18</b>	<b>1.</b>
Litva	26	3.
Bělorusko	79	8.

Zdroj: *Doing Business in Europe and Central Asia 2006*

**Tab. č. 18: Index pružnosti zaměstnanosti**

	Hodnota indexu	Pořadí
Česká republika	24	1.
Maďarsko	37	3.-4.
Polsko	37	3.-4.
Slovensko	39	5.
Estonsko	51	7.
<b>Lotyšsko</b>	<b>59</b>	<b>8.</b>
Litva	41	6.
Bělorusko	27	2.

Zdroj: *Doing Business in Europe and Central Asia 2006*

**Tab. č. 19: Doba potřebná k registraci majetku**

	Čas (ve dnech)	Pořadí
Česká republika	123	6.
Maďarsko	78	5.
Polsko	197	7.
Slovensko	17	2.
Estonsko	65	4.
Lotyšsko	54	3.
Litva	3	1.
Bělorusko	231	8.

Zdroj: *Doing Business in Europe and Central Asia 2006*

**Tab. č. 22: Délka konkurzního řízení**

	Doba (v letech)	Pořadí
Česká republika	9,2	8.
Maďarsko	2	4.
Polsko	1,4	3.
Slovensko	4,8	6.
Estonsko	3	5.
Lotyšsko	1,1	1.
Litva	1,2	2.
Bělorusko	5,8	7.

Zdroj: *Doing Business in Europe and Central Asia 2006*

**Tab. č. 20: Dostupnost úvěrových informací**

	Hodnota indexu	Pořadí
Česká republika	5	2.-4.
Maďarsko	5	2.-4.
Polsko	4	5.
Slovensko	2	8.
Estonsko	5	2.-4.
Lotyšsko	3	6.-7.
Litva	6	1.
Bělorusko	3	6.-7.

Zdroj: *Doing Business in Europe and Central Asia 2006*

**Tab. č. 23: Index ochrany věřitelů**

	Hodnota indexu	Pořadí
Česká republika	6	3.-4.
Maďarsko	6	3.-4.
Polsko	3	8.
Slovensko	9	1.
Estonsko	4	6.-7.
Lotyšsko	8	2.
Litva	4	6.-7.
Bělorusko	5	5.

Zdroj: *Doing Business in Europe and Central Asia 2006*

**Tab. č. 21: Vymahatelnost smlouvy**

	Čas (ve dnech)	Pořadí
Česká republika	290	5.
Maďarsko	365	6.
Polsko	980	8.
Slovensko	565	7.
Estonsko	150	1.
Lotyšsko	186	3.
Litva	154	2.
Bělorusko	225	4.

Zdroj: *Doing Business in Europe and Central Asia 2006*

**Tab. č. 24: Objem placených daní**

	% z hrubého zisku	Pořadí
Česká republika	40,1	4.
Maďarsko	56,8	7.
Polsko	55,6	6.
Slovensko	39,5	2.-3.
Estonsko	39,5	2.-3.
Lotyšsko	38,7	1.
Litva	41,6	5.
Bělorusko	121,8	8.

Zdroj: *Doing Business in Europe and Central Asia 2006*

Lotyšsko se ve většině ukazatelů umisťuje na předních místech v porovnání s ostatními zeměmi, pouze u ukazatele dostupnosti úvěrových informací je Lotyšsko na předposledním místě společně s Běloruskem a u ukazatele index pružnosti zaměstnanosti zaujímá dokonce poslední místo v porovnání s ostatními zeměmi.

Naopak v porovnání objemu placených daní je Lotyšsko na prvním místě, stejně tak jako při porovnání délky konkurzního řízení a doby, potřebné k založení firmy. V ostatních ukazatelích Lotyšsko zaujímá 2. – 3. pozici, což jej umisťuje ke špičce ve srovnávaných zemích.

Pro lepší orientaci můžeme celkovou pozici Lotyšska vyhodnotit pomocí aritmetického průměru z dosažených umístění ve všech ukazatelích:

**Tab. č. 25: Celkové pořadí hodnocených zemí**

	Průměr	Pořadí
Česká republika	4,69	5.
Maďarsko	4,75	6.
Polsko	5,56	7.
Slovensko	4,19	3.
Estonsko	4,25	4.
<b>Lotyšsko</b>	<b>3,19</b>	<b>1.</b>
Litva	3,31	2.
Bělorusko	6,06	8.

Podle tohoto srovnání je investiční prostředí nejvhodnější v Lotyšsku. Na dalších místech se umisťují ostatní země pobaltského regionu se Slovenskem, a teprve za nimi jsou země střední Evropy a na posledním místě je Bělorusko.

### **Režim zahraničního investování**

Ekonomické reformy posledních let vedly v Lotyšsku ke zdravé konsolidaci lotyšského soukromého sektoru a vytvořily příznivé podmínky pro plynulý a stabilní makroekonomický vývoj. Jako malá země s omezenými zdroji soukromého kapitálu vnímá Lotyšsko důležitost přímých zahraničních investic na pokračování svého ekonomického rozvoje. Proto dosáhlo spolu se soustavou zákonů a opatření plně zrovnoprávňujících zahraničního investora s domácími podnikateli vytvoření přehledného a příznivého podnikatelského klimatu. Právě vytvoření příznivého investičního klimatu a tím maximální otevření země pro přístup zahraničních investic a nových technologií je jedním z hlavních ekonomických cílů lotyšské vlády. Podle Evropské banky pro obnovu a rozvoj má lotyšské podnikatelské prostředí jeden

z nejnižších stupňů vládních zásahů a naopak jeden z nejvyšších stupňů ekonomické svobody mezi zeměmi Střední a Východní Evropy.

Dnešní legislativní rámec je extrémně liberální. Zahraniční investoři jsou plně zrovnoprávněni s domácími podnikateli od zakládání společnosti až po repatriaci zisků včetně výhodné a jednoduché daňové soustavy. Také cla se samozřejmě netýkají investorů ze zemí EU a EHP. Legislativní rámec pro zahraničního investora (ZI):

- ZI má stejná práva a povinnosti jako místní podnikatelé,
- ZI je osvobozen od placení DPH a celní daně ze základního jmění dováženého jako součást dlouhodobých investic, investic do kapitálu a cenných papírů a služeb s tím spojených, z exportu zboží za hranice Lotyšska a služeb s tím spojených,
- ZI může provádět volně dovoz a vývoz kapitálu,
- ZI je osvobozen od dovozního cla a DPH na komodity a produkty, které jsou do Lotyšska dováženy na přechodnou dobu za účelem zpracování,
- ZI má nárok na slevu z daně z příjmu rovné dani placené v zahraničí po zaplacení všech daní může ZI vyvézt zisk,
- ZI je oprávněn za určitých podmínek nakupovat půdu a nemovitosti, půdu je možno vzít na leasing na dobu 99 let,
- Lotyšsko zaručuje ochranu zahraničních investic. (5)

### **Svobodné ekonomické zóny**

Pro podporu přílivu investic byly v některých oblastech zřízeny svobodné ekonomické a speciální svobodné ekonomické zóny, které nabízejí příznivější podmínky pro investování.

V zemi fungují 4 zvláštní ekonomické zóny, z nichž 3 se nacházejí ve svobodných přístavech. Jedná se o Svobodný obchodní přístav v Rize, Svobodný přístav Ventspils, Svobodný přístav v Liepáji, Speciální ekonomickou zónu v Liepáji a Speciální ekonomickou zónu v Rézekne, ležící ve vnitrozemí poblíž hranic s Ruskem a Běloruskem. Základem pobídkového systému pro společnosti operující v těchto zónách

je sleva ve výši 80 % z daně z nemovitosti a daně z příjmů právnických osob, nulová sazba DPH na většinu zboží a služeb poskytovaných uvnitř volných zón a osvobození od spotřební daně na ropné výrobky. (5)

#### 4.3.2 Zakládání a fungování podnikatelských subjektů

Tab. č. 26: Přehled právních forem podnikání v Lotyšsku

Lotyšský název	Nejbližší český ekvivalent	Poznámky, popis
<b>Akciju sabiedrība – A/S</b>	<i>Akciová společnost</i>	Základní kapitál musí dosáhnout výše min. 25.000 Ls. Minimální počet zakladatelů je 1.
<b>Sabiedrība ar ierobežotu atbildību – SIA</b>	<i>Společnost s ručením omezeným</i>	Základní kapitál musí dosáhnout výše min. 2.000 Ls, min. 50% je nutno splatit zároveň se založením společnosti. Min. počet zakladatelů je 1.
<b>Pilnas atbildības sabiedrība</b>	<i>Veřejná obchodní společnost</i>	Obdoba české v.o.s. Minimální počet zakladatelů je 2.
<b>Komanditsabiedrība</b>	<i>Komanditní společnost</i>	Obdoba české k.s. Min. počet zakladatelů je 2.
<b>Filiále ārvalstīs</b>	<i>Pobočka zahraniční společnosti</i>	Jméno obsahuje jméno společnosti, název pobočky a slovo „filiále“. Pro registraci pobočky se platí u obchodního rejstříku poplatek ve výši 20 Ls, plus dalších 16 Ls za uveřejnění registrace ve veřejné publikaci. Obvykle provede obchodní rejstřík přezkoumání žádosti do 3 dnů, ale v určitých případech se přezkoumání může protáhnout až na 30 dnů.
<b>Personas privātpašums</b>	<i>Podnik jednotlivce/OSVČ</i>	Pokud chce fyzická osoba zaregistrovat u obchodního rejstříku, její roční obrat z ekonomické aktivity musí překročit 200.000 Ls (zhruba 284.000 EUR) nebo roční obrat z ekonomické aktivity převyšovat 20.000 Ls (cca 28.000 EUR) a podnik zároveň musí zaměstnávat víc než 5 zaměstnanců.

## **Založení společnosti s ručením omezeným**

Pro zaregistrování společnosti s ručením omezeným je nutno předkládat žádost o registraci na speciálním formuláři, dokument (stanovy) popisující právní statut, strukturu kapitálu a další zákonem požadované informace, smlouvu o založení firmy mezi vlastníky (pouze je-li více vlastníků), záznam ze zakládacího zasedání obsahující rozhodnutí o založení firmy a odsouhlasení stanov.

Dále je třeba přiložit seznam hmotných investic či dokument potvrzující složení počátečního kapitálu vydaný lotyšskou bankou, dokument ověřující oficiální adresu společnosti (nájemní smlouva, potvrzení vlastníka), seznam osob oprávněných podepisovat jménem firmy, seznam kapitálových podílů (ne v případě jediného vlastníka), potvrzení o platbě státních poplatků za registraci a oficiální vydání, speciální licenci (je-li vyžadována zákonem), informace o zakladateli (zahraniční subjekt – ověřenou kopii potvrzení o registraci a bankovní reference; fyzická osoba – údaje z pasu a jeho kopii) a potvrzení o oprávnění (pro osobu předkládající dokumenty).

Předložené žádosti o zaregistrování a dokumenty mají být prověřeny během 15 dní. Jestliže do 30 dní neobdrží firma zamítavou odpověď, může se považovat za zaregistrovanou. V případě odmítnutí je možno se odvolat k soudu.

Přibližná délka procesu založení: 16 dní

Přibližné náklady na založení: 132,5 Ls (5)

### **4.3.3 Daňový systém**

#### **Daň z příjmu fyzických osob**

Daň z příjmů fyzických osob je v Lotyšsku uvalována na rezidenty a non-rezidenty. Poplatník je za rezidenta považován v případě, že má trvalé bydliště na území Lotyšska nebo se na území Lotyšska zdržuje více jak 183 dní v období po sobě jdoucích

dvanácti měsíců, nebo v případě, že je lotyšské národnosti a je vládou zaměstnán v zahraničí. Pro účely daně z příjmů lze příjmy rozdělit do následujících kategorií:

- příjmy ze zaměstnání;
- příjmy z podnikání;
- příjmy z pronájmu;
- dividendy;
- úroky;
- licenční poplatky.

Od daně z příjmů jsou osvobozeny následující druhy příjmů:

- dědictví;
- dary od fyzických osob;
- výplata životního pojištění;
- vyplacené výživné.

V případě příjmů ze zaměstnání nelze odečítat náklady na dojíždění. Jakékoliv výhody, které poskytuje zaměstnavatel zaměstnanci, jsou předmětem daně. Veškeré druhy penzí také podléhají dani z příjmů fyzických osob. V případě, že příjmy fyzických osob z podnikání přesáhnou 45 000 LVL, podléhají v celkové výši dani z příjmů právnických osob. Pokud má poplatník příjmy z podnikání nižší jak 45 000 LVL, podléhají tyto příjmy dani z příjmů fyzických osob.

V Lotyšsku existují následující měsíční nezdanielné částky:

- 21 LVL – základní nezdanielná částka;
- 10,50 LVL – na vyživované dítě;
- 10,50 LVL – na vyživovaného manžela(ku).

Sazba daně z příjmů fyzických osob činí 25%. Sazba daně z kapitálu činí taktéž 25%. Licenční poplatky podléhají srážkové dani ve výši 25%. Taktéž penze, jež měsíčně přesahují částku 100 LVL, podléhají srážkové dani ve výši 25%.

Zdaňovacím obdobím v případě daně z příjmů fyzických osob je kalendářní rok. Daňové přiznání musí být podáno nejpozději do 1. dubna následujícího roku po skončení zdaňovacího období. Poplatník s příjmy ze zaměstnání odvádí měsíční zálohy na daň z příjmu (v podstatě se jedná o srážkovou daň). Poplatníci s příjmy z podnikání jsou povinni platit čtvrtletní zálohy na daň ve výši jedné čtvrtiny daňové povinnosti za minulé zdaňovací období. (6)

### **Daň z příjmů právnických osob**

Poplatníky daně z příjmů právnických osob jsou společnosti založené podle obchodního práva, náboženské organizace s příjmem z ekonomických aktivit a dále instituce financované státem, nebo místní samosprávou.

Lotyšsko aplikuje systém, který zabraňuje dvojímu zdanění rozděleného zisku. Pokud je zisk plně rozdělen ve formě dividend, je na úrovni společnosti vyjmut ze zdanění srážkovou daní, a na úrovni příjemce jsou dividendy od daně také osvobozeny.

Sazba daně činí 15%. Platy společnostem, jež jsou rezidenty, jsou obecně osvobozeny od srážkové daně. V případě, že společnost, která je příjemcem platby, obdržela investiční pobídku, pak se na následující druhy plateb vztahují tyto srážkové daně:

**Tab. č. 27: Sazby daně z příjmu fyzických osob**

<b>Typ platby</b>	<b>Sazba daně v %</b>
Úroky placené spojeným osobám	10
Platby za pronájem	5
Manažerské poplatky	10
Licenční poplatky a práva plynoucí z literárních a uměleckých děl	15
Ostatní licenční poplatky	5
Výnosy z prodeje nemovitostí	2

*Zdroj: NERUDOVA, D. Harmonizace daňových systémů zemí Evropské unie. Praha. Aspi, a. s.. 2005. ISBN: 80-7357-142-0.*

Lotyšsko mělo velmi propracovaný systém investičních pobídek, který musel být v souvislosti se vstupem do EU velmi omezen. Velmi důležitým typem investičních pobídek jsou vybrané regiony, v nichž je až do konce roku 2017 snížena sazba daně z příjmů právnických osob na 5%. Další úleva existuje pro společnosti zbývající se zemědělskou výrobou – úleva na dani činí 10 LVL za každý hektar zemědělské půdy využívané k zemědělské výrobě. Mezi další úlevy, které jsou společnostem poskytovány, patří např. možnost započítat až 40% z investice (za přesně zákonem stanovených podmínek – investice musí činit nejméně 10 Mil. LVL, musí být dokončena do 3 let, musí být ve formě fixního kapitálu) proti daňové povinnosti.

Zdaňovací období u daně z příjmů právnických osob trvá dvanáct měsíců. U většiny společností je zdaňovací období shodné s kalendářním rokem, existují ovšem i společnosti se zdaňovacím obdobím v podobě hospodářského roku. Daňové přiznání musí být podáno nejpozději do čtyř měsíců po skončení zdaňovacího období. Společnosti jsou povinny platit zálohu na daň každý měsíc (do 15. dne). Zálohy od ledna do dubna se platí ve výši jedné dvanáctiny průměrné daňové povinnosti za dvě předcházející zdaňovací období. Zálohy od května do prosince se platí ve výši jedné osminy daňové povinnosti za předcházející zdaňovací období, snížené o již zaplacené zálohové platby za leden až duben. Doplatek daně musí být zaplacen nejpozději do 15 dnů ode dne podání daňového přiznání. (6)

### **Daň z přidané hodnoty**

Lotyšsko uplatňuje standardní sazbu daně ve výši 18 % a jednu sníženou sazbu daně. Snížené sazby daně ve výši 9 % podléhají zejména ubytovací služby, voda, odpady, veterinární a lékařské služby aj. Registrační povinnost k DPH mají všechny podnikatelské subjekty, pokud jejich obrat za posledních 12 měsíců přesáhne 10 000 LVL. Pokud subjekty za posledních 12 měsíců nedosahují stanoveného obratu, mohou se k DPH zaregistrovat i dobrovolně. Obecným zdaňovacím obdobím je kalendářní měsíc. V případě, že je plátcův obrat za poslední kalendářní rok menší jak 10 000 LVL, může si zvolit čtvrtletní nebo pololetní zdaňovací období. Daňové přiznání musí být podáno nejpozději do 15. dne následujícího měsíce v případě měsíčního zdaňovacího

období. Pokud je zdaňovacím obdobím pololetí, daňové přiznání musí být podáno nejpozději do 15. dne prvního měsíce dalšího pololetí. V těchto termínech je splatná i daň. V případě čtvrtletního zdaňovacího období daňové přiznání musí být podáno nejpozději do 15. dne prvního měsíce následujícího čtvrtletí. Ve stejných lhůtách je plátce povinen daňovou povinnost uhradit. (6)

#### 4.3.4 Celní a devizový režim

Lotyšsko se stalo částí Evropské celní a daňové unie (European Taxation and Customs Union) a jednotného evropského trhu. Celní systém (režim) EU je řízený především:

- Evropským celním zákoníkem jako základní částí hmotného práva, jak bylo potvrzeno nařízením Evropské rady (ER) č. 2913/92 a implementováno nařízením Evropské komise (EK) č. 2454/93,
- Nařízením ER č. 918/83, které zakládá a sjednocuje systém úlev z celních poplatků,
- Nařízením ER č. 2658/87 které zřizuje/zavádí závazný tarif statistického označení stejně jako Společný celní tarif.

Ale v praxi rovněž stanoven prostřednictvím:

- domácí legislativy zavádějící různé směrnice EU,
- domácí legislativy regulující celní pravomoci a uspořádání.

Celní režim je dále doplněný o mezinárodní smlouvy, mezi nimiž jsou i normativní text listiny WTO včetně Rámcové dohody o tarifech a obchodu (GATT), Dohoda o harmonizaci jakosti komodit a kódovacího systému, Dohoda TIR a Dohoda o dočasném dovozu a vývozu ATA. Přijatá zákonná opatření odpovídají pravidlům a zásadám přijatým GATT/WTO, jejímž je Lotyšsko členem od 10.února 1999. (5)

## **Obchod s členskými zeměmi EU**

Obchod s členskými státy EU ovlivnily následující změny:

- odstranění celních bariér a všech celních procedur v rámci Jednotného trhu, podřízení všech procedur Celnímu zákoníku společenství, specifikovanému lotyšskou legislativou a několika bezprostředními nařízeními EU vztahujícími se k této věci,
- neexistují žádná kvantitativní omezení, s výjimkou některých pravidel pro jednotlivé cestující,
- DPH, nepřímé daně a speciální daně již nejsou považovány za celní poplatky,
- zboží, které pochází ze starých nebo nových členských států nebo které bylo nahromaděno nebo dovezeno na jednotný trh, je nyní plně použitelné i pro volný pohyb uvnitř společenství,
- vyhlášky lotyšských celních úřadů ohledně původu zboží nebo splnění podmínek sazebníku, se staly platnými po celé EU,
- NCTS (New Computerized Transit System) nahradil tranzitní procedury na papíře, což umožňuje jak firmám, tak celním úřadům sledovat a kontrolovat pohyb zboží elektronickou cestou. (5)

## **Rusko a SNS**

Obchod s Ruskem zůstává jedním ze základů lotyšské ekonomiky, Rusko je nejvýznamnějším lotyšským obchodním partnerem mimo EU. Podnikatelé z ostatních členských států EU stále více využívají Lotyšska jako „most“ pro vstup na ruský trh.

Obchodní vztahy mezi Ruskem a EU jsou podřízeny Dohodě o partnerství a spolupráci z roku 1997, která Rusku mj. poskytuje doložku nejvyšších výhod. Dohoda byla rozšířena o nové členské státy včetně Lotyšska protokolem z 27. dubna 2004. V důsledku toho, s výjimkou některých ocelářských výrobků, neexistují žádná množstevní omezení na dovoz nebo vývoz. (5)

### **Tarifní kvóty EU (EU Tariff quotas)**

Od 1. května 2005 firmy mohou vyhovět tarifním kvótám EU, které jim povolují dovoz omezeného množství specifických druhů zboží v omezené době při snížených nebo nulových celních poplatcích.

S ohledem na politický vývoj se očekává, že EU ještě dále zvýší kvóty na ocel, textil a další zboží z určitých zemí, konkrétně z Ruska, Ukrajiny, Kazachstánu (ocel) a Číny (spotřební zboží), s cílem pokrýt zvýšenou poptávku po vstupu nových členských států. (5)

#### **4.3.5 Bankovní soustava**

Bankovní sektor v Lotyšsku stabilně roste, díky včasné liberalizaci finančních služeb a vytvoření správně definovaného rámce pro bankovníctví a finanční operace. Lotyšský finanční a bankovní sektor tak v posledních letech patří mezi nejstabilnější ve Střední a Východní Evropě. Jedním z nejdůležitějších zdrojů úspěchu byla účast zahraničních investorů v mnoha lotyšských bankách a finančních institucích. Dominuje skandinávský kapitál, který vlastní kolem 1/3 celého bankovního sektoru.

Bankovní služby jsou v Lotyšsku poskytovány jedenadvaceti bankami a třemi pobočkami zahraničních bank. Podle dat Financial and Capital Market Commission vlastnili 68,8 % celkového spláceného kapitálu na konci roku 2006 v lotyšských bankách zahraniční akcionáři. Zahraniční akcionáři také drží přes 50 % spláceného kapitálu v 11 bankách. Zhruba polovina kapitálu v bankovním sektoru má zahraniční původ. Vedle kapitálových účastí z Německa, Švédska, Finska, Estonska a Ruska na lotyšském finančním trhu figuruje několik mezinárodních finančních institucí jako např. Evropská banka pro obnovu a rozvoj, Swedfund (švédský fond) aj., které tvoří přibližně 80 % celkového kapitálu všech komerčních bank v Lotyšsku. Pouze 8-10 bank nabízí kompletní bankovní služby jak soukromým klientům, tak i právníckým osobám. Ostatní banky nabízejí určité specializované služby. Více než polovinu bankovních aktiv má

v rukou trojice Hansabanka, SEB Latvijās Unibanka a Parex banka. Z nich pouze Parex je čistě lotyšská banka.

Restrukturalizace bankovního sektoru již byla dokončena a bankovní sektor je tak téměř celý v soukromých rukou. Lotyšská republika je vlastníkem pouze státní akciové společnosti „Latvijās Hipoteku un zemes banka“, která funguje také jako rozvojová banka.

V prvních třech měsících roku 2007 dosáhl zisk bank 89,4 mil. latů, což je zvýšení o 27,5 mil. oproti předchozího roku. V procentech toto zvýšení představuje nárůst o 44,4 %.

### **Centrální banka**

Ústřední národní bankou je Latvijās Banka (Bank of Latvia). Nezávislost centrální banky je zaručena zákonem o centrální bance. Centrální banka také splňuje všechny podmínky stanovené Evropskou centrální bankou pro nezávislost centrální banky. Žádná instituce nebo osoba nemůže ovlivnit rozhodnutí centrální banky. Zákon rovněž zakazuje centrální bance poskytovat přímý úvěr vládě na pokrytí rozpočtového deficitu. Obdobně nemá centrální banka právo nakupovat vládní obligace na primárním trhu.

Lotyšská centrální banka uplatňuje konzervativní a stabilní monetární politiku k zajištění stabilního a předvídatelného prostředí v zemi. Systém dozoru Lotyšské banky je celou řadou zahraničních expertů hodnocen jako jeden z nejpřísnějších v rámci zemí Střední a Východní Evropy.

Hlavním cílem lotyšské národní banky, určeným zákonem o centrální bance, je regulovat objem peněz v oběhu s cílem udržování stability cen prostřednictvím provádění monetární politiky. Centrální banka vypracovala a užívá stejný soubor nástrojů monetární politiky, který je užíván také Evropskou centrální bankou.

## **Pohyb kapitálu a platební systém**

Běžné i kapitálové transakce byly v Lotyšsku plně liberalizovány. Neexistují žádné omezení na hotovostní nebo kapitálové toky do a z Lotyšska. Centrální banka zabezpečuje plnou směnitelnost latu prostřednictvím nákupu a prodeje neomezených částek eur bankám na jejich žádost.

V roce 2000 představila centrální banka systém vypořádání platem v reálném čase SAMS (mezibankovní automatický platební systém), který zaručuje bezpečné a efektivní vypořádání na lotyšském mezibankovním trhu a v monetárních operacích lotyšské centrální banky. Centrální banka očekává k jednotnému Evropskému platebnímu systému TARGET k 19. listopadu 2007.

## **Bankovní legislativa**

Legislativní rámec pro bankovníctví splňuje požadavky EU a v některých oblastech jsou požadavky dokonce mnohem přísnější. Mezinárodní účetní standardy (IAS) byly úplně zavedeny, výroční zprávy všech bank jsou připravovány a sestavovány v souladu s IAS a ověřovány mezinárodně uznávanými auditorskými firmami. Praktický dozor nad bankovním sektorem je v Lotyšsku velmi přísný a bankovní inspekce jsou prováděny mnohem častěji, než v jiných členských státech EU.

Zákon o ochraně proti praní špinavých peněz (v platnosti od 1. června 1998) je plně v souladu s příslušnými direktivami EU. Vyžaduje zákazníkovou identifikaci a záznam o všech transakcích, identifikace podezřelých nebo neobvyklých transakcí a jejich předání Board of Prevention of Legalization of Proceeds from Criminal Activity.

## 5 Vyhodnocení příležitostí pro české investory v Lotyšsku

### 5.1 Investiční příležitosti podporované státem

Lotyšská vláda zavedla povolení a daňové pobídky pro velké, středně velké a malé investory. Zejména jsou vítány investice, které vytváří nová pracovní místa v IT a vysokých technologiích, které nabízí průmyslová odvětví s vysokým know-how a zvyšují tak lotyšskou produktivitu a exportní kapacity. Jedním z vůbec nejatraktivnějších rysů lotyšského podnikatelského prostředí je 15 %-ní daň z příjmu společností, která je jednou z nejnižších v EU a o jejímž dalším snížení (na 12,5 %) se průběžně jedná.

Podporou a získáváním zahraničních investorů do Lotyšska se zabývá státní Lotyšská investiční a rozvojová agentura, která investorům poskytuje základní servis a informace.

Jako malá země s omezenými zdroji soukromého kapitálu Lotyšsko plně oceňuje klíčový vliv přímých zahraničních investic na pokračující ekonomický rozvoj. Vláda a místní samospráva jsou prostřednictvím spolupráce s rozličnými obchodními organizacemi zapojeny do dalšího zlepšování právního a administrativního prostředí pro zahraniční a místní obchodní podniky, které se chtějí etablovat v zemi. Jako příklad, Lotyšsko bylo jednou z prvních zemí, které postupně snížilo standardní sazbu daně z příjmů právnických osob z 25% v roce 2001 na 15 % počínaje rokem 2004.

Vláda Lotyšska vyvinula programy státní podpory pro podniky registrované v Lotyšsku. V rámci těchto programů jsou v průběhu let 2007-2013 očekávány granty pro následující aktivity:

- založení a podpora centra způsobilosti,
- podpora pro centra pro výměnu technologií,
- inkubátor technologií,
- obchodní inkubátory v regionech,

- vývoj nových výrobků, služeb a technologií,
- zapojení vysoce kvalifikovaných pracovníků,
- rozvoj průmyslových zón použitých v obchodě,
- rozvoj investic v malých a středních podnicích v regionech se speciálním statutem,
- vzdělávání a rekvalifikace pracovníků,
- podpora pro založení obchodu,
- fond rizikového kapitálu,
- záruky na úvěry pro malé a střední podniky,
- trh alternativních investic. (7)

### **5.1.1 Pomoc při založení nové firmy**

Legislativa Lotyšska také umožňuje maximálně zjednodušit a zrychlit proces založení nové společnosti. Procedury při registraci společnosti jsou v Lotyšsku rychlé a zjednodušené, dovolující založení podniku během 2 pracovních dnů. Legislativa také povoluje vydání přednostního pracovního povolení a povolení k pobytu pro klíčové pracovníky společnosti. (7)

### **5.1.2 Granty pro podniky v oblastech prioritního rozvoje**

Pro společnosti registrované v regionech se statutem speciální podpory jsou dostupné granty přidávající dotace na platbu úroků z úvěrů, pokud byl úvěr použit na nákup, výrobu nebo základní rekonstrukci fixních aktiv a na počáteční investici do fixních aktiv podniku. Tyto granty jsou určeny také pro rozvojové projekty očekávající rychlý růst v sektoru s vysokou přidanou hodnotou (výroba, služby) nebo pro podporu a rozvoj inovačních podniků. (7)

### 5.1.3 Daňové pobídky

#### Daň z příjmů právnických osob

Nejnovější sleva na dani je platná od 1. ledna 2006. Nové technologické vybavení pro výrobu, využívané při obchodních aktivitách, před kalkulací odpisové hodnoty, a to hodnota aktiv, bude zvýšena vynásobením koeficientem vypočteným jako aktiva zakoupená nebo získaná během zdaňovacího období, počátkem roku 2007 koeficientem 1,4, v roce 2008 – 1,3, v roce 2009 1,2 a v roce 2010 koeficientem 1,1. Díky tomu bude odpis vyšší než obvykle, ale daň bude nižší.

V těchto případech novým technologickým vybavením pro výrobu se rozumí pracovní stroje pro provádění technologických operací nebo určitých dílčích částí, jejichž výsledkem jsou změněny vlastnosti produktu tak, že se hodnota výrobku zvýší. Toto pravidlo se také aplikuje na pomocné jednotky takového vybavení, především ve strojní, textilní výrobě a výrobních linkách.

Slevy na dani pro právnické osoby jsou také aplikovány:

- převádění ztráty z předchozích 5 let pro daňové účely.
- dvojnásobné odpisové sazby pro technologické vybavení do výše 70 %.
- daň z příjmů právnických osob může být snížena o částku daně z příjmů právnických osob placenou v zahraničí, snížení však nesmí překročit částku příjmů získaných v zahraničí.
- osvobození zemědělských společností od daně z příjmů právnických osob
- osvobození od daně z příjmů právnických osob pro společnosti zaměstnávající odsouzené osoby.

Místní samospráva může udělit podporu ve výši až 90% snížení daně z nemovitostí pro investiční projekty vyhovující jejich místním nebo regionálním rozvojovým strategiím a požadavkům. (7)

## **Dividendy**

Domácí dividendy a dividendy vyplácené společností z EU jsou výjimkou ze zdanění; zahraniční dividendy placené společnostmi ze třetích zemí jsou zdaňovány. Lotyšsko je výhodné pro holdingové společnosti, protože daň z příjmů právnických osob není placena z dividend obdržných Lotyšskými holdingovými společnostmi. (7)

## **Speciální zdaňovací režimy**

Zákon o zdaňování ve svobodných přístavech a speciálních ekonomických zónách, platný od roku 2002, předepisuje speciální zdaňovací režim platný pro společnosti operující ve speciálních ekonomických zónách Liepāja a Rezekne a ve svobodných přístavech Riga a Ventspils.

Hlavní úlevy pro tyto společnosti jsou:

- 0 % sazba DPH pro většinu zboží a služeb dodaných do svobodných zón, včetně stavebních služeb,
- výjimky z DPH, spotřební daně a cla na dovoz do svobodných zón ze zahraničí a na vývoz do svobodných zón v zahraničí,
- 80 – 100 % sleva na daň z nemovitostí,
- 80 % slevu na daň z příjmů právnických osob z činností vykonávaných ve svobodné zóně,
- 80% slevu na srážkovou daň z dividend, manažerské poplatky a platby za užití duševního vlastnictví,
- zahraniční pracovníci, kteří platí sociální daň v jejich domovské zemi, mohou platit sníženou sociální daň založenou na 15 minimálních měsíčních platech.

Od ledna 2003 nesmí slevy překročit 50 % investované částky. (7)

## 5.2 Perspektivní odvětví a obory vhodné pro české investory

Význam celého pobaltského trhu a samozřejmě tím i lotyšského trhu pro českou ekonomiku a zejména pro české exportéry neustále vzrůstá, především díky možnostem, které oběma státům umožnil jejich vstup do Evropské unie. Reálně to znamená, že byl jednoznačně zaznamenán výrazný nárůst poptávky po českém zboží. Česká republika je stále více hodnocena v pozitivním slova smyslu jako velice aktivní obchodní partner, jehož aktivity na lotyšském trhu neustále rostou a jsou daleko více viditelné než dříve. České výrobky jsou vyhledávány jako kvalitní a cenově příznivější než západní zboží.

Jako perspektivní pro české investory se jeví rezort stavebnictví. To v posledních letech zaznamenává v Lotyšsku skutečně obrovský růst a tak roste i poptávka po stavebních materiálech a technologiích z ČR. Vzhledem k tomu, že v Lotyšsku je velmi často kritizována špatná infrastruktura a především špatný stav silnic a dálnic, je toto příležitost pro české stavební firmy.

Perspektivním odvětvím pro české investory může být potravinářský průmysl. V Lotyšsku v současné době roste zájem o české potravinářské výrobky, především pivo, alkoholické nápoje, cukrovinky. Také roste zájem o českou gastronomii obecně, nabízí se proto příležitost též zakládat česká restaurační zařízení a další zařízení veřejného stravování.

Dalšími odvětvími, která výrazně rostla v posledních letech jsou výroba strojů a zařízení, výroba a zpracování kovů a také zpracování dřeva. Ve všech těchto oblastech je zájem také o české výrobky a technologie a představují tak oblasti, do kterých mohou nadále směřovat české investice.

Podle struktury přímých zahraničních investic do Lotyšska můžeme usuzovat, že největší zájem mezi investory ze zahraničí je o tato odvětví: zprostředkování finančních služeb, činnosti v oblasti nemovitostí a pronájmu, obchod a oprava motorových vozidel, zpracovatelský průmysl a výroba a rozvod elektřiny, plynu a vody.

V hodnocení podle zájmu v Lotyšsku o dovoz určitých skupin zboží jsou nejvýhodnějšími oblastmi stroje a zařízení, nerostné suroviny, potravinářské zboží a dopravní prostředky. Ze strany lotyšských podnikatelů je poptávka především po výrobcích či obchodní spolupráci v oblasti strojírenství:

- izolačních materiálů pro strojírenství
- zařízení pro získávání soli a solných extraktů
- traktorů Zetor
- jeřábů Škoda
- čistících zařízení pro menší sídliště-satelity a vesnice = čističky odpadních vod
- mléčných cisteren a kontrolních uzlů na ně
- kotlů na spalování uhlí
- obráběcích strojů.

Díky velkému růstu stavebnictví, který Lotyšsko zaznamenává v posledních letech, a roste i poptávka po stavebních materiálech, vyrobených v ČR či z našich technologií:

- dlažební kostky
- stavební zařízení, nástroje, technika na prodej či za účelem půjčování stav.firmám
- izobloky
- provedení kanalizace - výrobní technologie
- sádrokartony
- sendvičové panely
- střešní okna
- ocelové střešní konstrukce.

Jako příklady pro výše uvedené možnosti investování mohou sloužit tyto dokončené nebo rozpracované investice českých firem v Lotyšsku:

1. **OKZ Holding** - mezinárodní tendr na výstavbu 6 zásobníků objemu 1000 m<sup>3</sup> pro firmu Zemieliu Degviela. Tato firma se rovněž připravuje na

účast v plánovaném tendru Rižské dumy na výstavbu skladovacích zásobníků ropných produktů v Rižském přístavu. Také probíhají jednání s firmou CEMEX o spolupráci na dodávkách pro výstavbu cementárny v Broceni - Lotyšsko ve výši 80 mil. Eur. S firmou Ventamonjaks probíhají rozhovory o výstavbě zásobníku 20 000 m<sup>3</sup> ve Ventspilsu.

2. **Škoda Power s.r.o.** – jde o vůbec první kontrakt na území Lotyšska, který zde největší český vývozce turbín podepsal. Plzeňská Škoda Power na základě podepsaného kontraktu do května 2007 do Rigy dodá turbínu a generátor v hodnotě 600 mil. Kč.
3. **Ekokomíny** - významná investice v Daugavpilsu - výstavba linky na výrobu komínových vložek pro Lotyšsko i pro celé Pobaltí. Česká firma zde postupně zavádí výrobu a převádí příslušná technologická zařízení.
4. **Projekt Bičok - Jelgava** - v Jelgavě v průmyslovém parku byla v průběhu roku 2006 zahájena výstavba montážního závodu firmy AMO Plant (51 % akcií radnice Moskvy a 49 % akcií Ferrus). Tento projekt je plně podporován radnicí v Jelgavě. Zatím byl podepsán kontrakt, v měsíci květnu se očekává ukončení projekčních prací. (8)
5. **Dodávka trolejbusů pro „Riga Satiksme“** – česká firma Škoda Electroc, s. r. o., zvítězila v prosinci loňského roku ve výběrovém řízení na dodání 150 nízkopodlažních trolejbusů pro dopravní podnik hl. města Rigy „Riga Satiksme“. Jedná se o dlouhodobý kontrakt v hodnotě téměř 1,5 mld. Kč.

Většina těchto projektů a investic směřovala do oblasti stavebnictví, případně strojního zařízení. Investice byly také realizovány především velkými firmami, investice malých a středních firem zatím nejsou tak běžné.

Investiční příležitosti pro české podnikatele v Lotyšsku můžeme shrnout do následujících příležitostí:

1. stavebnictví je v současné době nejatraktivnější oblastí pro české investory. Díky rychlému růstu odvětví a zájmu o české technologie, výrobky i investice je výbornou příležitostí pro české podnikatele. Lotyšsko v současné době prožívá boom ve výstavbě komerčních i soukromých objektů a především při budování a rekonstrukcích infrastruktury.
2. dodávky dopravních prostředků, zařízení pro energetiku a obráběcích strojů jsou další příležitostí pro české investory. V této oblasti může být zajímavou příležitostí přenesení výroby přímo do Lotyšska.
3. perspektivním odvětvím pro české investory může být potravinářský průmysl. V Lotyšsku v současné době roste zájem o české potravinářské výrobky, především pivo, alkoholické nápoje, cukrovinky. Také roste zájem o českou gastronomii obecně, nabízí se proto příležitost též zakládat česká restaurační zařízení a další zařízení veřejného stravování. Také v tomto odvětví je příležitost pro přenesení výroby do Lotyšska, především v oblasti výroby alkoholických nápojů, zejména tradičního českého piva.

### **5.3 Příklady realizovaných investičních projektů**

#### **5.3.1 Lotyšské firmy s českým kapitálem (největší registrované)**

V lotyšském obchodním rejstříku bylo registrováno ke konci r. 2005 celkem 49 společných česko-lotyšských firem. Jedná se většinou o firmy menší a střední velikosti převážně obchodního charakteru, ve stavebnictví, v potravinářském a zábavním průmyslu.

Tab. č. 28: Lotyšské subjekty s českou účastí

Český investor	Lotyšský subjekt	Objem investic, LVL	% majetkové účasti	Zaměření činnosti
SYNOT REAL ESTATE	LTD "REAL ESTATE BUSINESS Ltd."	325000	50.00	Obchod s nemovitostmi
ADZ TRADING	LTD "SAFE TRADE"	200000	100.00	Velkoobchod
MDC Company XXI	PLC "MDC Nord"	100000	100.00	-
NT Com s.r.o.	LTD "NT Com"	17000	100.00	Nemovitosti
ECLIPSE	LTD "ECLIPSE"	9480	100.00	Tisk a vydavatelství
FAN BOHEMIA spol s.r.o.	LTD "FAN"	6080	49.03	Velkoobchod
DDD SERVIS	LTD "DDD SERVISS-RĪGA"	4080	68.00	Velkoobchod
AS RAVAK	LTD "DC RAVAK LATVIA"	2500	100.00	Velkoobchod
Skrivanek s.r.o.	LTD "Tulkojumu birojs Skrivanek Latvia"	2400	60.00	Překladatelské služby
Technolen technisky tekstil a.s.	LTD "MEHLER TECHNOLOGIES"	2000	100.00	Velkoobchod textilem
OKZ HOLDING A/S	LTD "OKZ HOLDING LATVIA"	2000	100.00	Projektování, výroba a montáž zásobníků pro skladování nafty
Coms a.s.	"MSF Latvia" LTD	2000	100.00	-
Fikaček David	LTD "AMAR MARKETING BALTIC"	2000	100.00	Sociální oblast
MUCOS PHARMA CZ, GMBH	LTD "MUCOS-Balt"	1800	90.00	Velkoobchod s farmaceutiky
PROMA CZ	LTD "PROMA LV"	1700	85.00	Velkoobchod - dřevozpracující průmysl
Skrživāneks Pāvels	LTD "Tulkojumu birojs Skrivanek Latvia"	1600	40.00	Překladatelské služby
REMAK Holding s.r.o.	LTD "REMAK BALTIC"	1020	51.00	-
Hrdlička Petr	LTD "BINOM BALT"	1000	50.00	-
Klima Miroslav	LTD "PLCIR TRADING"	700	35.00	Zpracování dřeva
Litvinov Vladimír	LTD "PROMA LV"	300	15.00	Velkoobchod stroji na zpracování dřeva

Zdroj: BusinessInfo.cz

### 5.3.2 Příklad české investice realizované v Lotyšsku – firma TEDOM

Začátek investice se datuje k červnu roku 2000, kdy se firma TEDOM z místních médií poprvé dověděla o připravovaném projektu ekologizace skládky komunálních odpadů v Rize. Těndr na dodavatele energocentra byl oficiálně vyhlášen 7. srpna 2000. Tento projekt byl financován z prostředků Světové banky (IBRD). Datum pro podání nabídek bylo určeno na 20.10.2000.

Do mezinárodní soutěže se přihlásilo celkem 7 firem: Konsorcium Skanska Konstrukcija a LNV Energy AB (Švédsko/Lotyško), Finreila OYa (Finsko), YIT CONSTRUCTION Ltd. (Finsko), Merko Ehitus (Estonsko), ARE CONTRACTING (Finsko), Siemens (Rakousko) a TEDOM (Česká republika).

V průběhu vyhodnocování soutěže probíhala různá vyjasňování technických a obchodních detailů a prověřování všech skutečností, uvedených v nabídce. Ačkoli byla česká firma posléze vyhlášena vítězem, bylo první kolo anulováno a vyhlášeno kolo druhé, do kterého se však mohli přihlásit pouze účastníci kola prvního. Po několikátýdenním rozhodování byla česká firma opět vyhlášena vítězem.

Do dvaceti osmi dnů po vyhlášení bylo nutné podepsat smlouvu s firmou "Getlini EKO" SIA a zajistit požadované finanční garance. Smlouvy byla podepsána 20. června 2001 byla v Rize. Na výstavbu tak po splnění všech dalších podmínek zbylo 10 měsíců. Samotná výstavba energocentra začala 22.září 2001. Především povětrnostní vlivy zapříčinily zastavení stavby na jeden týden. Ztrátu však firma dohnala a koncem května 2002 proběhly podle plánu komplexní zkoušky a 26.června 2002 byla celá stavba bez závad a nedodělků na den přesně předána firmě Getlini EKO SIA .

Firma TEDOM hodnotí spolupráci s představiteli lotyšské společnosti Getlini EKO na velmi solidní úrovni, což vidí jako jeden z faktorů bezproblémového dokončení stavby.

Při této investiční akci firma TEDOM spolupracovala i s mnoha českými a lotyšskými dodavateli, bez jejichž pomoci by se stavbu nepodařilo dokončit. Za zmínku určitě stojí spolupráce s třebíčskou firmou K.M.P. Control při dodávce elektrické části, s firmou ÚVP Brno při dodávce kompresorové stanice a v neposlední řadě s lotyšskou firmou MRK, při dodávce stavby, montážních pracích, pomoci s místní legislativou a poskytnutí zázemí pro firmu TEDOM v Lotyšsku.

Základní technické a obchodní údaje o zakázce:

- Cena investice 4 467 000,-EUR
- Doba realizace včetně projektových prací - 10 měsíců
- Stavba - základová deska na zatlučených pilotech, budova z lehké konstrukce s protihlukově vyzděnými prostory pro kogenerační jednotky, čerpací stanice plynu a transformátorů. (8)

## **5.4 Návrhy na realizace investic do Lotyšska**

### **5.4.1 Investice v oblasti strojírenství a stavebnictví**

Strojírenství je jednou z nejperspektivnějších oblastí pro české investory v Lotyšsku vůbec. Jedná se především o příležitosti pro velké koncerny dodávající strojírenská zařízení, především pro holding Škoda, a.s., společnost ALSTOM, případně pro OKZ Holding.

Příležitostí především pro dceřinou společnost holdingu Škoda, a.s. Škodu Electric, s.r.o. jsou tendry vypisované dopravním podnikem hl. města Rigy na dodání tramvají a trolejbusů k obnově a rozšíření vozového parku. Škoda Electric již v několika tendrech zvítězila a bude dodávat dopravnímu podniku v několika dalších letech trolejbusy. Nabízí se tedy příležitost pro zřízení servisního střediska pro trolejbusy a tramvaje značky Škoda.

Vzhledem k velkému zájmu o české automobily značky Škoda v Lotyšsku navrhuji též rozšíření stávajícího obchodního zastoupení pro českou firmu Škoda, a.s. Tato firma je sice v Lotyšsku zastoupena firmou Karlo Motors, avšak velký zájem o české automobily nabízí otevření dalších dealerských zastoupení jak v Rize, tak i v ostatních velkých městech – Ventspils, Liepāja atd. Také zde se nabízí výhodná příležitost pro české podnikatele v oblasti servisních služeb a to prostřednictvím otevření nových servisních středisek.

V oblasti dopravních prostředků se nemusí nutně jednat pouze o osobní automobily, je zde možnost dodání také nákladních automobilů, případně strojů pro dřevozpracující průmysl či zemědělství. Např. o české traktory Zetor by v Lotyšsku jistě byl zájem.

Další možností jsou dodávky související s výstavbou a obnovou energetických zařízení. Velký zájem je z lotyšské strany dodávky investičních celků, ale také jednotlivých zařízení jako jsou turbíny a kogenerační jednotky. Šancí pro české investory je též výstavba malých vodních elektráren, o které je též na území Lotyšska zájem.

Ve stavebnictví je pro české firmy příležitost podílet se na obrovském růstu, který je zaznamenán v tomto sektoru v posledních letech. Pro české stavební firmy se nabízí možnost účastnit se výstavby jak komerčních objektů, tak i soukromých rodinných domů a bytů. V oblasti soukromých objektů je zde možnost dodávání a případné montáže prefabrikovaných domků.

V souvislosti se stavebnictvím je v Lotyšsku očekávána a částečně již i realizována rozsáhlá výstavba a rekonstrukce infrastruktury, která si vyžádá velké množství finančních prostředků. Na výstavbu a obnovu silnic a dálnic mohou investoři předpokládat dotace z fondů Evropské unie, na podporu této výstavby. Také je plánováno rozšíření železničních tratí a jejich napojení na hlavní evropské trasy. V tomto odvětví se tak nabízí řada možností k investování pro české firmy.

#### **5.4.2 Investice v dřevozpracujícím průmyslu**

Investice v dřevozpracujícím průmyslu mohou představovat pro české podnikatele taktéž výhodnou příležitost. Dřevozpracující průmysl je jedním z nejdůležitějších odvětví pro vývoz a z tohoto důvodu je pro české firmy možnost uplatnit se při těžbě a zpracování dřeva. Především po využití nových a levnějších technologií při zpracování dřeva je velká poptávka. Další možností pro české firmy je oblast zpracování a využití odpadů vzniklých při těžbě.

V oblasti výroby a zpracování dřeva je nejperspektivnější výroba, případně dovoz nábytku. V současné době je v Lotyšsku poptávka po kvalitních českých nábytkářských výrobcích a navíc největší lotyšský přírodní zdroj představují zásoby dřeva, pro české nábytkářské podniky tak tato situace představuje příznivé klima pro založení vlastní firmy případně pobočky přímo v Lotyšsku a zahájení výroby nábytku. V souvislosti s nábytkem se navíc v Lotyšsku zvažuje otevření Českého domu nábytku.

#### **5.4.3 Investice v potravinářství**

Velké možnosti pro export se nabízí v dodávkách tradičních českých výrobků jako jsou pivo a víno. V současné době na lotyšském trhu působí kolem 25 domácích firem vyrábějících pivo a pouze 3 firmy, které vyrábí víno.

Pro české pivovary se tak nabízí možnost vývozu vlastních výrobků do obchodních sítí v Lotyšsku. Vybudování vlastního zastoupení v Lotyšsku by mohlo zvýšit šance na úspěch českých výrobků. V současné době na lotyšský trh pronikly např. značky Budvar, Krušovice, Staropramen, Starobrno a Plzeňský prazdroj.

Pro české pivovary se v Lotyšsku nabízí zajímavá možnost přenesení výroby přímo do Lotyšska buď odkoupením podílu v lotyšském pivovaru nebo výstavbou nového závodu přímo v Lotyšsku. Vzhledem k výhodnému geografickému postavení

Lotyšska a příznivému podnikatelskému klimatu je zde možnost dalšího pronikání dále na východ – tedy na trhy Ruské federace, případně na asijské trhy.

Pro oblast vína je Lotyšsko také atraktivní oblastí pro vývoz. Na trhu působí málo domácích výrobců a většina produkce je tak do Lotyšska dovážena. Pro české vinaře je toto příležitostí k prosazení vlastních výrobků na lotyšském trhu především z důvodu vysoké kvality moravských vín a také pro jejich příznivou cenu, kterou by čeští vývozci měli být schopni udržet i pro vývoz. Pro oblast vinařství však nepřichází v úvahu přenesení výroby do Lotyšska zejména díky nepříznivým klimatickým podmínkám pro pěstování vinné révy.

V oblasti potravinářství se pro české podnikatele nabízí také zajímavá příležitost otevření vlastního restauračního zařízení, případně vybudování sítě restauračních zařízení buď pouze v Rize nebo i v ostatních velkých městech Lotyšska. Především v Rize, která je turistickým centrem Lotyšska, by mohla tato zařízení zaznamenat úspěch.

#### **5.4.4 Investice v oblasti služeb**

Do oblasti služeb směřuje největší množství zahraničních investic, především do oblasti finančních služeb. Velké lotyšské banky a finanční společnosti jsou již v současné době s účastí zahraničního kapitálu, nabízí se tak spíše příležitosti pro společnosti působící v oblasti poskytování úvěrů. Pro tyto společnosti bude výhodné rozšíření podnikatelských aktivit právě směrem na východ, jelikož se dá předpokládat, že s rychlým a výrazným ekonomickým růstem přijde i růst příjmů obyvatelstva a tím i větší vůle obyvatelstva nakupovat dražší věci, přestože na úvěr.

Další možností pro české podnikatele je obchodování s realitami. Nákup i prodej nemovitostí je pro zahraniční podnikatele v Lotyšsku bez omezení, je to tedy příležitost téměř „pro každého“. Jako atraktivní regiony pro nákup nemovitostí se jeví především přímořská oblast a také speciální ekonomické zóny zřízené lotyšskou vládou.

#### **5.4.5 Ostatní příležitosti**

V současné době je v Lotyšsku, stejně jako v ostatních pobaltských státech zaznamenáván velký rozmach v odvětví informačních technologií. Především díky podpoře informačních technologií ve vzdělávacím systému je nyní odvětví informačních technologií v Lotyšsku na vzestupu. Díky vysoce kvalifikované pracovní síle je tato oblast další příležitostí pro české investory. Nabízí se možnost spolupráce českých a lotyšských firem a to jak ve výrobní oblasti, tak v oblasti výzkumu a vývoje nových technologií, případně spojení firem prostřednictvím akvizice či jiného způsobu odkupu podílu ve firmě.

Příležitostí pro české investory může být také chemický a farmaceutický průmysl. Také v této oblasti se nabízí možnost přesunu výroby do Lotyšska, především díky levné pracovní síle. Také v tomto odvětví je velký potenciál pro investory především v oblasti výzkumu a vývoje.

## Závěr

Lotyšsko je malá země s omezenými zdroji soukromého kapitálu a je si plně vědoma velké důležitosti přímých zahraničních investic pro další prohlubování svého ekonomického rozvoje. Toto vědomí, spolu s příslušnými zákony a opatřeními, která plně zrovnoprávňují zahraničního investora s domácími podnikateli od zakládání společností až po repatriaci zisků, možností kupovat nemovitosti včetně půdy, výhodnou a jednoduchou daňovou soustavou a přístupností všech sektorů ekonomiky i pro zahraniční podnikatele, vytváří přehledné a příznivé podnikatelské klima pro zahraniční investory.

Pobaltské země vykazují v posledních letech nejvyšší ekonomický růst v rámci zemí Evropské unie. Také rychlý příliv zahraničních investic do země dokazuje, že Lotyšsku se podařilo vybudovat příznivé podnikatelské klima, které do země přivádí zahraniční investory. Především vybudováním svobodných ekonomických zón v Rize, Ventspilsu, Liepáje a Rezekne, ale také nízkou mírou zdanění a přehlednou a srozumitelnou legislativou.

Lotyšsko bylo dlouho českými investory opomíjeno především kvůli relativně malé rozloze a tím i malému trhu, avšak v současné době již čeští podnikatelé pochopili především výhodnou geografickou polohu Lotyšska, umožňující českým podnikatelům vstup na ostatní pobaltské trhy a také na ruský trh. Proto se také příliv českých investic do Lotyšska v posledních letech zvýšil. Nemalou měrou na tom přispěl i vstup obou zemí do Evropské unie, díky kterému mohou obě země využívat výhod, které jim poskytuje Jednotný vnitřní trh Evropské unie.

V této diplomové práci byla provedena komplexní analýza podnikatelského prostředí v Lotyšsku z pohledu geopolitického a ekonomického. V rámci ekonomické analýzy bylo také analyzováno investiční prostředí, daňový systém, celní a devizový režim a bankovní soustava v Lotyšsku a také proces zakládání a fungování podniků v Lotyšsku. Cílem práce bylo vyhodnotit a doporučit vhodná odvětví a možnosti pro české investory v Lotyšsku.

První kapitoly práce se zabývají ekonomickou globalizací a hlavně pozitivními možnostmi, které ekonomická globalizace přináší pro podnikatele z celého světa. V další kapitole jsou pak popsány principy Jednotného vnitřního trhu Evropské unie, jakožto hlavního evropského integračního seskupení, které podporuje odstraňování bariér v mezinárodním obchodě mezi členskými státy Evropské unie. V dalších kapitolách jsou pak popsány ukazatele, které jsou zkoumány při analýze zahraničních trhů a také princip a fungování přímých zahraničních investic.

Samotná analýza potom zkoumá Lotyšsko z geopolitického pohledu, tzn. z pohledu národnostního složení, politických vztahů uvnitř Lotyšska i spolupráce se zahraničím. Ekonomický pohled pak zkoumá především vývoj makroekonomických ukazatelů, ukazatelů zahraničního obchodu a předpoklady dalšího ekonomického vývoje. V rámci analýzy podnikatelského prostředí v Lotyšsku bylo porovnáno podnikatelské prostředí v Lotyšsku a ve vybraných státech střední a východní Evropy a také bylo též posouzeno zakládání podniků, daňová soustava, celní a devizový režim bankovní soustava. Z výsledků analýzy vyplývá, že Lotyšsko má v současné době příznivé ekonomické klima pro zahraniční investice. Růst HDP je jedním z nejvyšších v rámci Evropské unie, roste také vývoj průmyslové produkce a objem přímých zahraničních investic do země. Negativním jevem je stále vysoká úroveň inflace, lotyšská vláda však přijala opatření, která by v následujících letech měla inflaci snížit. Podnikatelské prostředí v Lotyšsku je hodnoceno jako jedno z nejpříznivějších v konkurenci hodnocených zemí, především díky možnosti rychlého založení podniku, nízkého daňového zatížení a vysoké ochrany věřitelů.

Informace z analýzy pak byly využity při závěrečném vyhodnocení a odhalení možností pro české investory v Lotyšsku. Jako nejatraktivnější odvětví se pro české investory v Lotyšsku jeví stavebnictví, strojírenství, výroba a dovoz strojního zařízení, potravinářský průmysl, dřevozpracující průmysl a služby. Konkrétní příležitosti pro české investory představují zejména možnosti dodávek dopravních prostředků (tramvají, trolejbusů), osobních i nákladních automobilů a techniky pro zemědělství a dřevozpracující průmysl. V oblasti potravinářství pak pro české investory existují možnosti vývozu českého piva a vína a zakládání restauračních a gastronomických

zařízení v Lotyšsku. V ostatních odvětvích se jedná o příležitosti v podobě přesunu výroby do Lotyšska, případně spolupráce na výzkumu a vývoji nových technologií především v oblasti IT a chemického a farmaceutického průmyslu. Také zde existují možnosti spojení českých a lotyšských firem formou kapitálových investic. Lotyšsko tak představuje perspektivní zemi a oblast pro české investice, kde si může téměř každý podnikatel najít svoji příležitost.

## 6 Literatura a použité zdroje

1. ZAHRADNÍK, P.: *Vstup do Evropské unie. Přínosy a náklady konvergence*. 1. vydání. Praha: C. H. Beck, 2003. ISBN: 80-7179-472-4
2. FÁREK, J., KRAFT, J.: *Světová ekonomika za prahem nového století globálních změn (Vstup do 21. století)*. Technická univerzita v Liberci, 2006. 252 s. ISBN: 80-7372-142-2
3. DVOŘÁČEK, J.: *Společné a nadnárodní podniky*. Praha, Vysoká škola ekonomická. Nakladatelství Oeconomica, 2006. 200 s. ISBN: 80-245-1029-4
4. PRAŽSKÁ, L. – JINDRA, J. a kol.: *Obchodní podnikání. Retail Management*. Praha: MANAGEMENT PRESS, 2002. ISBN: 80-7261-059-7
5. Lotyšská republika: Souhrnná teritoriální informace. Export [online]. [cit. 2007-03-03]. Dostupné z WWW: <http://sql.czech.cz/exportsoubory/050.doc>
6. NERUDOVÁ, D. *Harmonizace daňových systémů zemí Evropské unie*. Praha. Aspi, a. s.. 2005. ISBN: 80-7357-142-0.
7. LIAA.GOV - Investment and Development Agency of Latvia. [online]. [cit. 2007-04-22]. Dostupné na: [http://www.liaa.gov.lv/?object\\_id=1956](http://www.liaa.gov.lv/?object_id=1956)
8. VILDMAN, V.: *Projekt Getlini v Lotyšsku zakončen*. [online]. [cit. 2007-05-12]. Dostupné na: <http://kogenerace.tedom.cz/kogenerace-tedom-magazin-05.html>
9. BusinessInfo.cz. [online]. [cit. 2007-05-14]. Dostupné na: <http://www.businessinfo.cz/cz/clanek/lotyssko-souhrnne-informace/lotyssko-obchodni-spoluprace/1001283/34990/#b7>
10. JURČEKA, M. *Investování a podnikání zahraničních subjektů na Ukrajině*. Praha. Nakladatelství a vydavatelství IQ 147 spol. s r. o.. 2004. ISBN: 80-239-3992-0
11. *Economic Survey of Europe 2005 No. 1*. UNECE – United Nations Economic Commission for Europe. [online]. [cit. 05-12-2007. ]Dostupné na: <http://www.unece.org/ead/survey.htm>
12. *Economic Survey of Europe 2004 No. 2*. UNECE – United Nations Economic Commission for Europe. [online]. [cit. 05-12-2007. ]. Dostupné na: <http://www.unece.org/ead/survey.htm>
13. *Doing Business in Europe and Central Asia 2006*. World Bank. [on-line]. [cit. 05-12-2007]. Dostupné na: <http://www.doingbusiness.org/Downloads/>
14. *Central Statistical Bureau of Latvia*. [online]. Dostupné na: <http://www.csb.gov.lv>
15. *Bank of Latvia*. [online]. Dostupné na: <http://www.bank.lv>
16. *Eurostat*. [online]. Dostupné na: <http://epp.eurostat.ec.europa.eu>

## 7 Přílohy

### 7.1 Seznam obrázků

<i>Obr. č. 1: Lokalizační faktory přímých zahraničních investic</i>	26
<i>Obr. č. 2: Průmyslová produkce v Lotyšsku (v % předchozího období)</i>	34
<i>Obr. č. 3: Vývoj ve stavebnictví (v % předchozího roku)</i>	35
<i>Obr. č. 4: Zemědělská produkce v Lotyšsku (v %)</i>	36
<i>Obr. č. 5: Struktura přímých zahraničních investic k 31.12.2006 (v mil. ls)</i>	40
<i>Obr. č. 6: Meziroční vývoj HDP v %</i>	45
<i>Obr. č. 7: Meziroční vývoj HDP v %</i>	45

### 7.2 Seznam tabulek

<i>Tab. č. 1: Národnostní složení, občanství (Stav k 31.12.2005)</i>	29
<i>Tab. č. 2 Vývoj HDP ve vybraných zemích EU (v % oproti minulému období)</i>	32
<i>Tab. č. 3: Míra inflace ve vybraných státech EU</i>	33
<i>Tab. č. 4: Saldo obchodní bilance Lotyšska (v tis. ls)</i>	37
<i>Tab. č. 5: Export Lotyšska v dělení podle zemí (v tis. ls)</i>	37
<i>Tab. č. 6: Import do Lotyšska v dělení podle zemí (v tis. ls)</i>	38
<i>Tab. č. 7: Export z Lotyšska v dělení podle komodit (v mil. ls)</i>	38
<i>Tab. č. 8: Import do Lotyšska v dělení podle komodit (v mil. ls)</i>	39
<i>Tab. č. 9: Objem přímých zahraničních investic do Lotyšska v dělení podle zemí (v mil. ls a v %)</i>	40
<i>Tab. č. 10: Struktura přímých zahraničních investic podle aktivity (v mil. ls)</i>	41
<i>Tab. č. 11: Meziroční tempo růstu reálného HDP (v %)</i>	42
<i>Tab. č. 12: Meziroční tempo růstu reálného HDP (v %)</i>	42
<i>Tab. č. 13: Vývoj spotřebitelských cen (procentní změna proti minulému roku)</i>	42
<i>Tab. č. 14: Vývoj spotřebitelských cen (procentní změna proti minulému roku)</i>	43
<i>Tab. č. 15: Vývoj kurzů národních měn (národní měnová jednotka k USD)</i>	43
<i>Tab. č. 16: Vývoj kurzů národních měn (národní měnová jednotka k USD)</i>	43
<i>Tab. č. 17: Doba potřebná k založení firmy</i>	47
<i>Tab. č. 18: Index pružnosti zaměstnanosti</i>	47
<i>Tab. č. 19: Doba potřebná k registraci majetku</i>	48
<i>Tab. č. 20: Dostupnost úvěrových informací</i>	48
<i>Tab. č. 21: Vymahatelnost smlouvy</i>	48
<i>Tab. č. 22: Délka konkurzního řízení</i>	48

<i>Tab. č. 23: Index ochrany věřitelů</i>	48
<i>Tab. č. 24: Objem placených daní</i>	48
<i>Tab. č. 25: Celkové pořadí hodnocených zemí</i>	49
<i>Tab. č. 26: Přehled právních forem podnikání v Lotyšsku</i>	51
<i>Tab. č. 27: Sazby daně z příjmu fyzických osob</i>	54
<i>Tab. č. 28: Lotyšské subjekty s českou účastí</i>	69