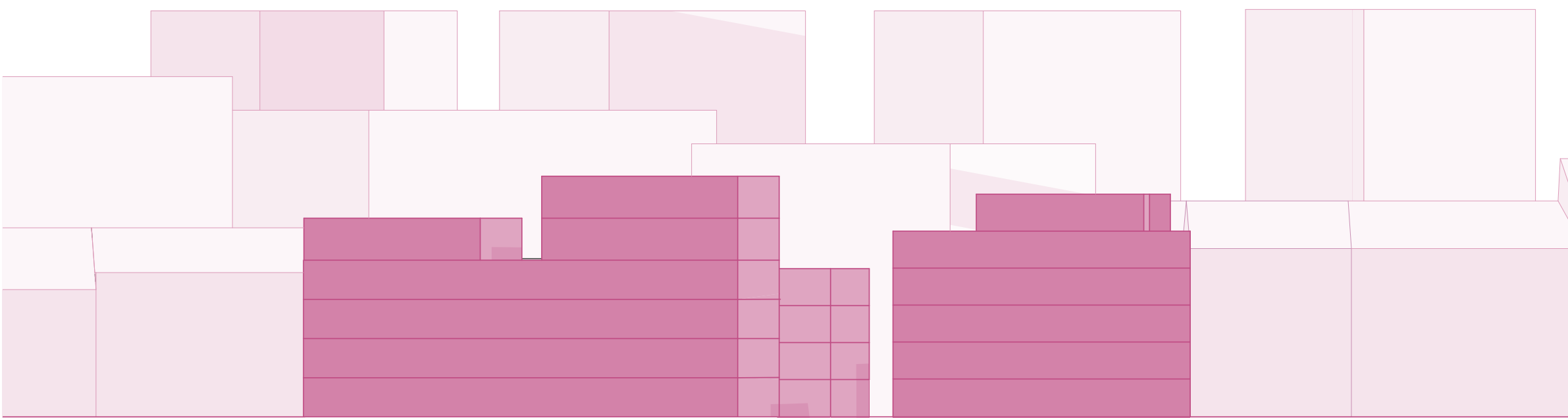
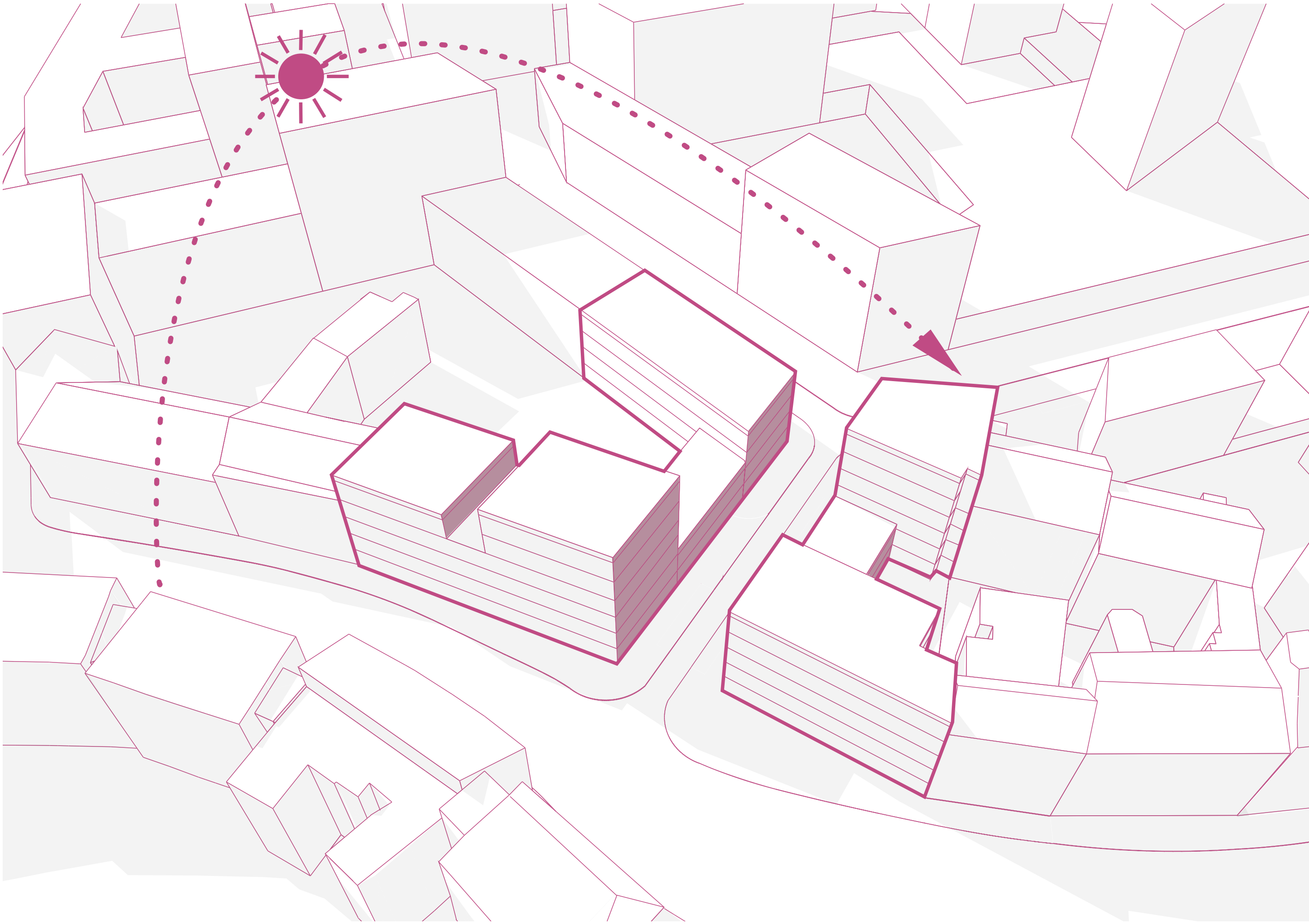
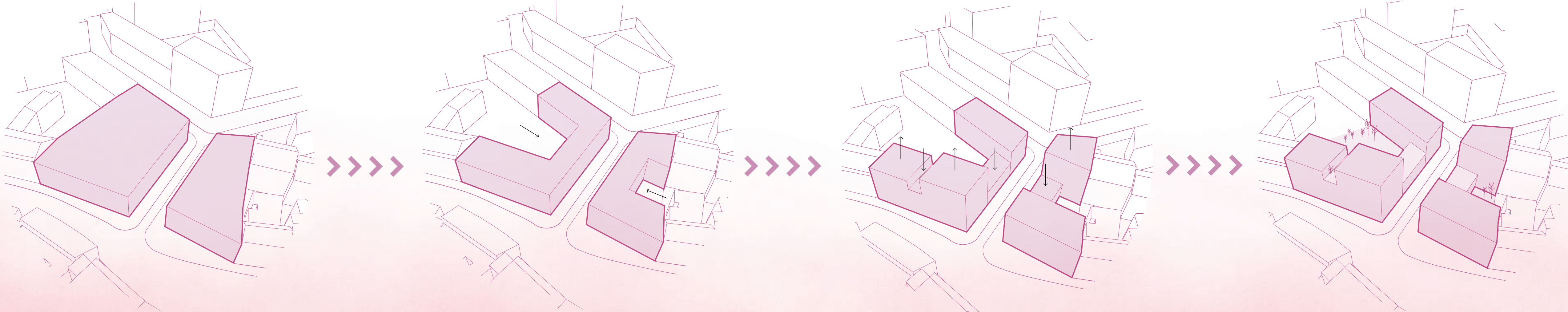


POHLED ULICÍ KŘÍŽOVÁ

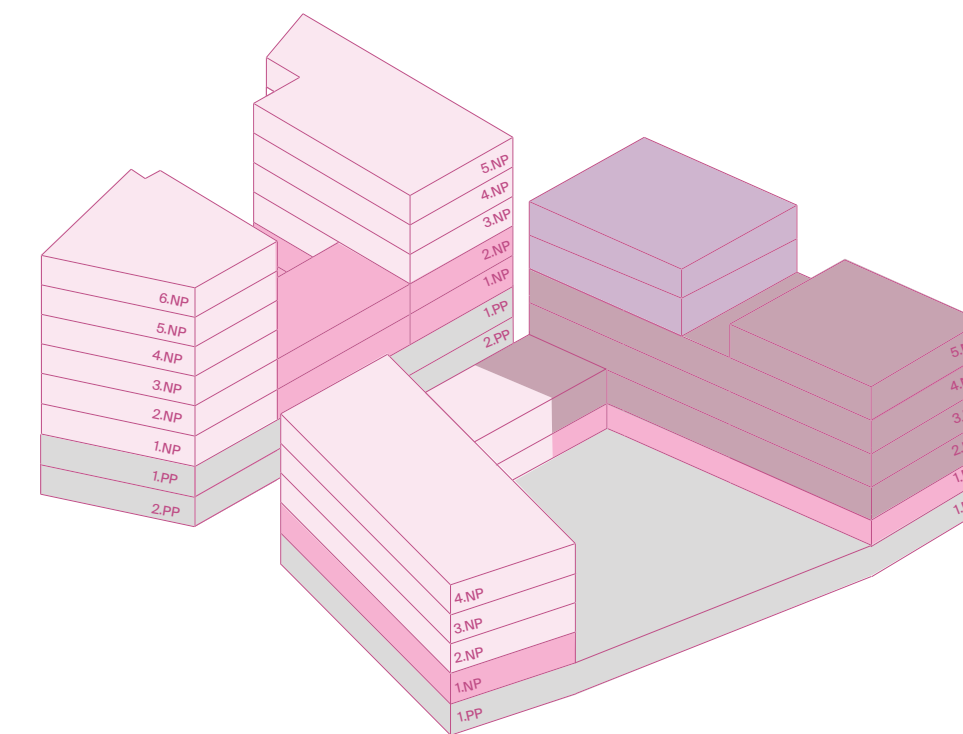


URBANISTICKÝ KONCEPT



FUNKČNÍ SCHÉMA

BYDLENÍ KOMERČNÍ PROSTORY ADMINISTRATIVA FITNESS PARKOVÁNÍ



Při zpracování mé bakalářské práce bylo nejprve nutné navrhout efektivní urbanistický koncept pro dostavbu městského bloku. Jak je i ze zadání zřejmé, počítám v návrhu s nově koncipovaným areálem „Kosa“ a respektuji modifikaci ulice z návrhu ucelněného 2. čísla v ideové soutěži na Mendlovo náměstí konanou v roce 2018. Na ulici Křížová tedy vznikne Křížová, která bude sloužit pro obsluhu navržené dostavby. Tato jednosměrná komunikace rozděluje řešené území na jižní a severní část. Mnou navržená hmota objektu navazuje v jižní části na ulici Křížová na stávající zástavbu, na straně druhé navazuje na převzatý urbanistický koncept. Navržená hmota uzavírá daný městský blok a vytváří uvnitř polovestavěný prostor – vnitroblok. V severní části takto navazuje z obou stran na stávající městskou zástavbu, uvnitř vzniká menší polovestavěný prostor. Jedním z proslých stávajícího urbanistického řešení je nedostatečně široký chodník na ulici Křížová. Považuji tuto ulici za poměrně rušnou, proto se snažím hmotu objektu natáhnout tak, aby vznikl větší prostor pro rozšíření chodníku. Toto rozšíření prospěje i spádovému parteru, kde navrhují prostory k pronájmu.

Pro parkování automobilů navrhují podzemní garáže jak pod severní, tak i jižní částí. Vjezd do podzemních garáží v jižní části je z navržené jednosměrné komunikace. Do podzemních garáží v severní části se vjezd z navržené obousměrné komunikace, kterou jsem přebírala ze soutěže na Mendlovo náměstí. Pro parkování také navrhují několik stání podél jednosměrné komunikace. Důležitou součástí k vytvoření příjemného mikroklimatu a ochlazení města je zeleň. Vzhledem k malým prostrovým možnostem na ulici Křížová navrhují pouze pár stromů podél chodníku pro vytvoření příjemného stínu. Naspak rozsáhlou zeleň navrhují ve vnitrobloku, k vytvoření příjemného prostoru v hradě městské zástavby. V návrhu uvážuji také zeleň na terasách. Navržený vnitroblok v jižní části projektu navrhují jako polovestavěný, to znamená, že je přes den přístupný částečně veřejnosti a mimo pracovní dobu je uzavřený, kdy ho využívají rezidenti okolní zástavby. Vnitroblok v severní části mého projektu navrhují jako polosoukromý. Je vyhrazený výhradně skupině obyvatel okolní zástavby bez možnosti vstupu osob zvenčí.







PŮDORYS 2. PP		
Č.	Název místnosti	Plocha (m²)
S2.01	Schodiště	20,3
S2.02	Výťah	5,0
S2.03	Parkování	558,5
S2.04	Technická místnost	26,5
S2.05	Sklad	23,2
S2.06	Sklepní kóje	88,0
S2.07	Technická místnost	20,9
S2.08	Schodiště	21,9
S2.09	Výťah	4,3
CELKEM		768,6 m²



PŮDORYS 1. PP		
Č.	Název místnosti	Plocha (m²)
S1.01	Schodiště	20,3
S1.02	Výťah	5,0
S1.03	Parkování	558,5
S1.04	Technická místnost	26,5
S1.05	Sklad	23,2
S1.06	Sklepní kóje	88,0
S1.07	Technická místnost	20,9
S1.08	Schodiště	21,9
S1.09	Výťah	4,3
CELKEM		768,6 m²



PŮDORYS 1. NP		
Č.	Název místnosti	Plocha (m²)
1.01	Vstupní hala	14,5
1.02	Chodba	16,1
1.03	Výťah	4,6
1.04	Schodiště	23,4
1.05	Odpadky	29,7
1.06	Autorytář	20,3
1.07	Strojovna	6,9
1.08	Pronajimatelný prostor	65,9
1.09	WC	11,4
1.10	Kávoová kuchyňka	5,3
1.11	Satna	4,5
1.12	Pronajimatelný prostor	65,2
1.13	WC	5,9
1.14	Kávoová kuchyňka	5,6
1.15	WC	5,4
1.16	Satna	4,7
1.17	Pronajimatelná plocha	79,4
1.18	Satna	8,4
1.19	WC	6,9
1.20	Kávoová kuchyňka	8,7
1.21	Chodba	23,2
1.22	Kóje	27,7
1.23	Schodiště	21,9
1.24	Výťah	4,3
1.25	Pronajimatelná plocha	53,4
1.26	Chodba	2,2
1.27	WC	3,2
1.28	Kávoová kuchyňka	10,6
CELKEM		540,4 m²



PŮDORYS 2. NP		
Tabulka místností 2.NP		
Č.	Název místnosti	Plocha (m²)
2.01	Schodiště	23,5
2.02	Výťah	4,6
2.03	Chodba	11,7
BYT 1 - (60,4 m²)		
2.04	Zádvěří	6,6
2.05	Koupelna	6,6
2.06	Ložnice	16,4
2.07	Obývací pokoj + KK	30,6
2.08		
2.08	Pronajimatelný prostor	60,3
2.09	Sklad	14,7
2.10	Chodba	3,8
2.11	Kávoová kuchyňka	7,1
2.12	WC	5,1
2.13	Satna	4,5
2.14	Pronajimatelná plocha	56,7
2.15	Chodba	4,0
2.16	Kávoová kuchyňka	7,5
2.17	WC	5,4
2.18	Satna	4,7
2.19	Pronajimatelná plocha	101,2
2.20	Místnost	12,1
2.21	Satna	5,6
2.22	WC	4,0
2.23	Kávoová kuchyňka	10,5
2.24	Schodiště	22,5
2.25	Výťah	4,3
2.26	Pronajimatelná plocha	53,4
2.27	Chodba	2,4
2.28	WC	3,2
2.29	Kávoová kuchyňka	10,6
2.30	Místnost 1	10,9
2.31	Místnost 2	12,8
CELKEM		527,5 m²



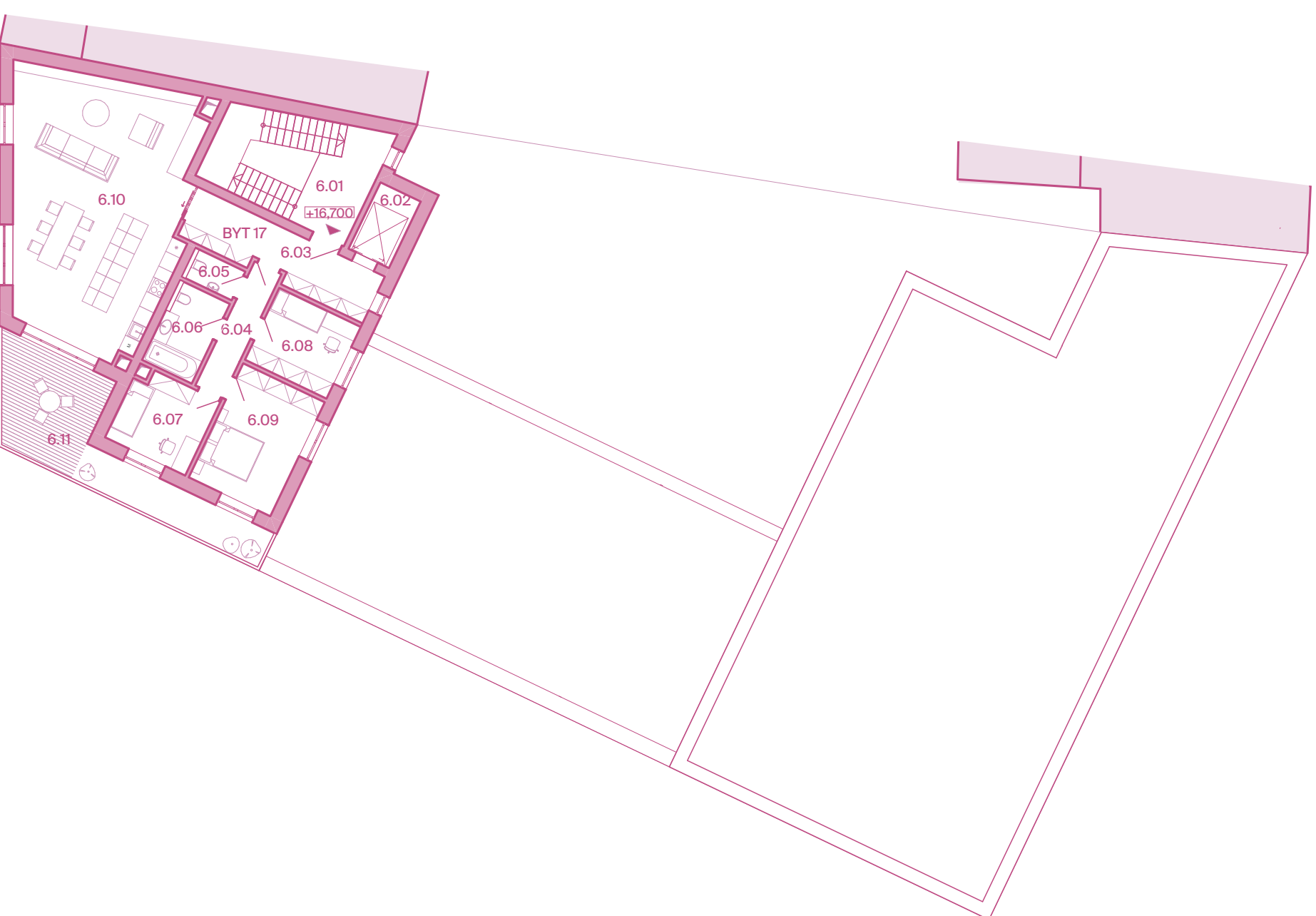
PŮDORYS 3. NP		
Č.	Název místnosti	Plocha (m²)
3.01	Schodiště	23,7
3.02	Výťah	4,6
3.03	Chodba	12,0
BYT 2 - (60,4 m²)		
3.04	Zádvěří	7,1
3.05	Koupelna	6,8
3.06	Ložnice	16,4
3.07	Obývací pokoj + KK	30,2
3.08	Terasa	15,4
BYT 3 - (60,0 m²)		
3.09	Zádvěří	4,4
3.10	Chodba	3,7
3.11	WC	1,6
3.12	Koupelna	3,8
3.13	Pokoj	9,8
3.14	Ložnice	9,8
3.15	Obývací pokoj + KK	26,9
3.16		
3.16	Schodiště	21,9
3.17	Výťah	4,3
BYT 4 - (61,4 m²)		
3.18	Zádvěří	6,1
3.19	Koupelna	7,1
3.20	Ložnice	11,8
3.21	Obývací pokoj + KK	24,4
BYT 5 - (42,0 m²)		
3.22	Zádvěří	3,3
3.23	Koupelna	5,8
3.24	Obývací pokoj + KK	32,9
BYT 6 - (31,7 m²)		
3.25	Zádvěří	6,4
3.26	Chodba	7,7
3.27	WC	1,6
3.28	Koupelna	8,9
3.29	Pokoj	12,8
3.30	Pokoj	14,2
3.31	Ložnice	19,9
3.32	Obývací pokoj + KK	58,4
CELKEM		427,4 m²



PŮDORYS 4. NP		
Č.	Název místnosti	Plocha (m²)
4.01	Schodiště	23,5
4.02	Výťah	4,6
4.03	Chodba	11,7
BYT 7 - (60,4 m²)		
4.04	Zádvěří	6,9
4.05	Koupelna	6,8
4.06	Ložnice	16,4
4.07	Obývací pokoj + KK	30,7
4.08	Terasa	15,3
BYT 8 - (60,0 m²)		
4.09	Zádvěří	4,4
4.10	Chodba	3,6
4.11	WC	1,6
4.12	Koupelna	3,8
4.13	Pokoj	9,8
4.14	Ložnice	9,8
4.15	Obývací pokoj + KK	26,9
4.16		
4.16	Schodiště	21,9
4.17	Výťah	4,3
BYT 9 - (61,4 m²)		
4.18	Zádvěří	6,1
4.19	Koupelna	7,1
4.20	Obývací pokoj + KK	24,4
4.21	Ložnice	11,8
BYT 10 - (42,0 m²)		
4.22	Zádvěří	3,1
4.23	Koupelna	5,8
4.24	Obývací pokoj + KK	33,0
BYT 11 - (31,7 m²)		
4.25	Zádvěří	6,4
4.26	Chodba	8,5
4.27	WC	1,9
4.28	Koupelna	9,1
4.29	Pokoj	12,5
4.30	Pokoj	14,3
4.31	Ložnice	14,3
4.32	Obývací pokoj + KK	5,7
4.33	Ložnice	6,8
CELKEM		424,6 m²



PŮDORYS 5. NP		
Č.	Název místnosti	Plocha (m²)
5.01	Schodiště	23,6
5.02	Výťah	4,6
5.03	Chodba	12,0
BYT 12 - (60,4 m²)		
5.04	Zádvěří	6,7
5.05	Koupelna	6,9
5.06	Ložnice	16,5
5.07	Obývací pokoj + KK	30,7
5.08	Terasa	15,4
BYT 13 - (60,0 m²)		
5.09	Zádvěří	4,4
5.10	Chodba	3,8
5.11	WC	1,6
5.12	Koupelna	3,8
5.13	Pokoj	9,8
5.14	Ložnice	9,8
5.15	Obývací pokoj + KK	26,9
5.16		
5.16	Schodiště	21,9
5.17	Výťah	4,3
BYT 14 - (61,4 m²)		
5.18	Zádvěří	6,1
5.19	Koupelna	7,1
5.20	Ložnice	11,8
5.21	Obývací pokoj + KK	24,4
BYT 15 - (42,0 m²)		
5.22	Zádvěří	3,0
5.23	Koupelna	5,8
5.24	Obývací pokoj + KK	32,9
BYT 16 - (31,7 m²)		
5.25	Zádvěří	6,4
5.26	Chodba	5,5
5.27	WC	1,9
5.28	Koupelna	9,1
5.29	Pokoj	12,5
5.30	Pokoj	14,3
5.31	Ložnice	14,3
5.32	Obývací pokoj + KK	15,7
5.33	Ložnice	6,8
CELKEM		424,6 m²



PŮDORYS 6. NP		
Č.	Název místnosti	Plocha (m²)
6.01	Schodiště	23,3
6.02	Výťah	4,5
BYT 17 - (54,1 m²)		
6.03	Zádvěří	13,9
6.04	Chodba	5,6
6.05	WC	2,2
6.06	Koupelna	6,5
6.07	Pokoj	9,6
6.08	Pokoj	10,2
6.09	Ložnice	15,7
6.10	Obývací pokoj + KK	63,1
6.11	Terasa	27,2
CELKEM		181,9 m²

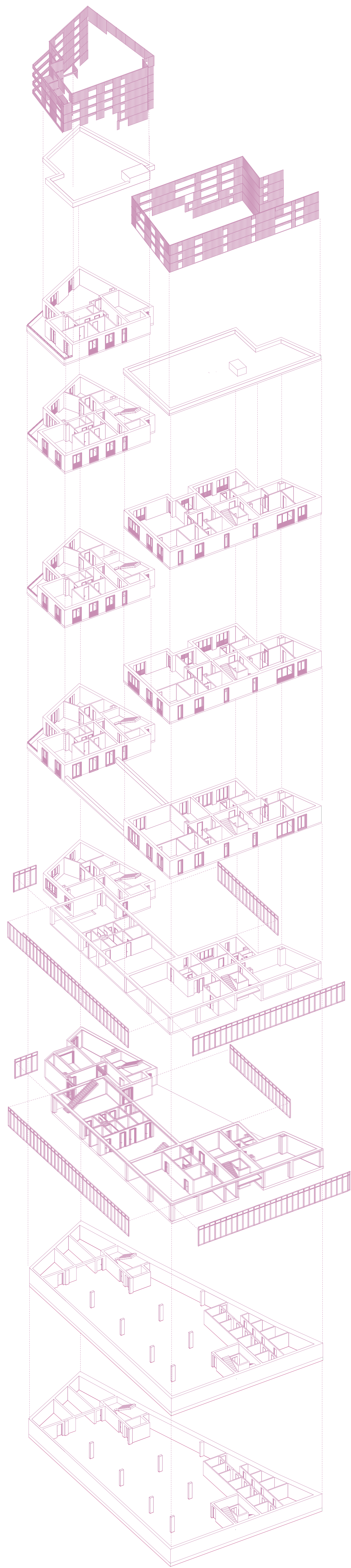
POHLED JIŽNÍ



POHLED VÝCHODNÍ







V prvním nadzemním podlaží se nachází prostory pro odpad a autovýtah pro obsluhu podzemního parkování. Z přízemí je umožněn také přístup do vnitrobloku. Podlaží jsou propojena dvouramenným schodištěm a výtahem. Ve druhém nadzemním podlaží se nachází jeden byt o velikosti 62 m<sup>2</sup> (2+kk). Ve třetím až pátém podlaží se na každém z nich nachází 2 byty – jeden o dispozici 2+kk a velikosti 62 m<sup>2</sup> s vlastní terasou a druhý byt o dispozici 3+kk s plochou 62 m<sup>2</sup>. Ve třetím podlaží má byt 3+kk přístup na prostornou terasu. V šestém nadzemním podlaží je navržen pouze jeden byt o dispozici 4+kk a velikosti 123 m<sup>2</sup>. Další objekt se nachází na východní straně pozemku na ulici

Křížová. Zde je umístěno rovněž 8 bytů na třetím až pátém podlaží. Dispozičně jsou byty řešeny jako 1+kk (42 m<sup>2</sup>), 2+kk (52 m<sup>2</sup>) a 4+kk (135 m<sup>2</sup>). Ve třetím podlaží náleží k bytu 4+kk prostorná terasa. V prvním a druhém nadzemním podlaží se nachází komerční prostory. Ze vstupního prostoru je umožněn přístup do vnitrobloku. Jednotlivá podlaží jsou přístupná pomocí dvojramenného schodiště a výtahu. Třetím objektem je dvoupodlažní budova, která spojuje dva předešlé objekty a dotváří tak městský blok. Zde jsou umístěny 2 komerční prostory. Pod objekty je umístěno parkování na dvou podzemních podlažích. Pro přístup do podzemních garáží se využívá autovýtah, který je umístěn v západním objektu.



Podzemní parkování se rozplíná na dvou podzemních podlažích a jeho nosný systém se skládá z železobetonového skeletu. Objekt je založený na pilotách. Nad podzemním parkováním je uvažována přechodová deska. Nosný systém nadzemní stavby je uvažován jako železobetonový stěnový konstrukční systém. Objekty jsou zastřešeny plochou střechou. Fasádu objektu navrhují ve spodním parteru jako celoskleněnou fasádu. V dalších podlažích

jsem zvolila obložení vlnitým profilovaným plechem. Plech je orientovaný vertikálně a fasádu doplňují v horizontálním směru tenké římsy. Okna jsou rámována plechovými špaletami. Plechové obložení, římsy i špalety včetně rámu oken jsou v odstínu bílá. Objekty navazují na stávající zástavbu. Z hlediska výškového uspořádání je výraznější pouze západní budova, která přesahuje okolní zástavbu, ostatní části stávající zástavbu výškově nepřesahuje.

POHLED ZÁPADNÍ M 1:200



ŘEZ A M 1:100



ŘEZ B M 1:100

