



VYSOKÉ UČENÍ TECHNICKÉ V BRNĚ
BRNO UNIVERSITY OF TECHNOLOGY



FAKULTA PODNIKATELSKÁ
ÚSTAV FINANCÍ



FACULTY OF BUSINESS AND MANAGEMENT
INSTITUTE OF FINANCES

NÁVRH ÚPRAVY ÚČTOVÉHO ROZVRHU PRO ÚČELY FINANČNÍHO VÝKAZNICTVÍ V PŘÍSPĚVKOVÉ ORGANIZACI

PROJECT OF A CHART OF ACCOUNTS ADJUSTMENT FOR FINANCIAL
REPORTING PURPOSES
IN AN ALLOWANCE ORGANIZATION

BAKALÁŘSKÁ PRÁCE
BACHELOR'S THESIS

AUTOR PRÁCE
AUTHOR

JANA HOLUBOVÁ

VEDOUCÍ PRÁCE
SUPERVISOR

Ing. MICHAELA BERANOVÁ

BRNO 2008

Anotace

Bakalářská práce je zaměřena na problematiku účetnictví příspěvkových organizací. Cílem bakalářské práce je návrh úpravy účtového rozvrhu příspěvkové organizace ABC, a to jak za účelem jeho zpřehlednění, tak rovněž s důrazem dodržení primárního požadavku na účetnictví, kterým je věrné a poctivé zobrazení ekonomické reality.

Klíčová slova

Příspěvková organizace, Účetnictví, Směrná účtová osnova, Rozvaha, Výsledovka

Annotation

The Bachelor Thesis is focused on an issue of accounting of allowance organizations. The aim of the work is to propose a modification of chart of accounts in allowance organization ABC. This modification follows a purpose of greater clarity of chart of accounts, keeping the principle of true and fair view at the same time.

Key words

Allowance Organization, Accounting, Chart of Accounts, Balance Sheet, Profit and Loss Statement

Bibliografická citace

HOLUBOVÁ, J. *Návrh úpravy účtového rozvrhu pro účely finančního výkaznictví v příspěvkové organizaci*. Brno: Vysoké učení technické v Brně, Fakulta podnikatelská, 2008. 57 s. Vedoucí bakalářské práce Ing. Michaela Beranová.

Čestné prohlášení

Prohlašuji, že předložená bakalářská práce je původní a zpracovala jsem ji samostatně. Prohlašuji, že citace použitých pramenů je úplná, že jsem ve své práci neporušila autorská práva (ve smyslu Zákona č.121/2000 Sb., o právu autorské a o právech souvisejících s právem autorským).

V Brně

.....
podpis

Poděkování

Děkuji vedoucí bakalářské práce Ing. Michaele Beranové, za připomínky a metodické vedení práce. Dále bych chtěla poděkovat Ing. Evě Kubíčkové za trpělivost, poskytnuté informace a materiály potřebné ke zpracování bakalářské práce.

Obsah

Úvod	9
1 Charakteristika příspěvkových organizací	10
2 Zvláštnosti příspěvkových organizací	12
3 Účetnictví v příspěvkových organizacích	14
3.1 Zákon o účetnictví	14
3.2 Vyhláška č.505/2002 Sb.	15
3.3 Rozsah vedení účetnictví	15
3.4 Účetní doklady a účetní knihy	16
3.5 Směrná účtová osnova a účtový rozvrh	18
3.6 Účetní závěrka	19
4 Účtový rozvrh pro potřeby příspěvkové organizace ABC	23
4.1 Analýza stávajícího účtového rozvrhu	24
4.1.1 Účtová třída 0: Dlouhodobý majetek	24
4.1.2 Účtová třída 1: Zásoby	28
4.1.3 Účtová třída 2: Krátkodobý finanční majetek	29
4.1.4 Účtová třída 3: Zúčtovací vztahy	31
4.1.5 Účtová třída 5: Náklady	38
4.1.6 Účtová třída 6: Výnosy	43
4.1.7 Účtová třída 8: Vnitroorganizační účetnictví	44
4.1.8 Účtová třída 9: Fondy, výsledek hospodaření, rezervy, úvěry a půjčky, závěrkové a podrozvahové účty	45
4.2 Návrh na zjednodušení účtového rozvrhu	46
4.2.1 Úpravy v účtové třídě 0: Dlouhodobý majetek	46
4.2.2 Úpravy v účtové třídě 1: Zásoby	47
4.2.3 Úpravy v účtové třídě 2: Krátkodobý finanční majetek	48
4.2.4 Úpravy v účtové třídě 3: Zúčtovací vztahy	49
4.2.5 Úpravy v účtové třídě 5: Náklady	50
4.2.6 Úpravy v účtové třídě 6: Výnosy	53
4.2.7 Úpravy v účtových třídách 8 a 9	55

Závěr	56
Seznam použité literatury	58
Seznam příloh	60
Příloha 1: Stávající účtový rozvrh příspěvkové organizace ABC	61
Příloha 2: Účtový rozvrh organizace ABC po provedení navrhovaných úprav	65

Úvod

Účetnictví je soustava informací, která zobrazuje ekonomickou činnost podniku vyjádřenou v peněžních jednotkách. Účetnictví musí být vedeno tak, aby poskytovalo věrný a poctivý obraz předmětu účetnictví a finanční situace účetní jednotky. Účetní jednotky jsou povinny vést účetnictví správné, úplné, průkazné, srozumitelné, přehledné a způsobem, který zaručuje trvalost účetních záznamů. Do účetních záznamů se řadí účetní doklady, účetní zápisy, účetní knihy, účetní závěrka, účtový rozvrh atd. Účtový rozvrh představuje soubor syntetických účtů vybraných z účtové osnovy a zároveň obsahuje i analytické účty, které si zřizuje účetní jednotka sama dle vlastních potřeb. [10] V případě, že se vyskytne nutnost zařazení dalších účtů v průběhu účetního období, přistoupí se k doplnění účtového rozvrhu. Tímto způsobem postupovala i příspěvková organizace ABC. Nyní se ale potýká s problémem, který se týká obsáhlosti účtového rozvrhu. Tato situace komplikuje jak rychlost a průběh účtování, tak přehlednost účtového rozvrhu.

Cílem mé bakalářské práce je provedení úpravy účtového rozvrhu ve vybrané příspěvkové organizaci tak, aby odpovídal všem požadavkům na vykazování účetních informací v příspěvkových organizacích.

Nejdříve se ve své práci zaměřím na obecnou charakteristiku příspěvkových organizací a vymezení jejich zvláštností. V dalším se pak budu zabývat účetnictvím tohoto typu organizací, které má svá specifika. Tato specifika se dotýkají i směrné účtové osnovy příspěvkových organizací, na jejímž základě si pak konkrétní příspěvkové organizace vytváří vlastní účtový rozvrh podle svých potřeb.

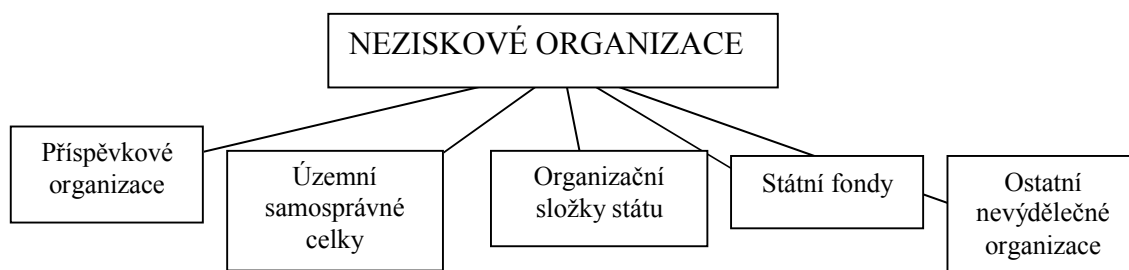
Dále se budu zabývat účtovým rozvrhem příspěvkové organizace ABC. Provedu analýzu stávajícího účtového rozvrhu organizace a na základě případných zjištěných nedostatků navrhnou příslušné úpravy, popř. řešení.

1 Charakteristika příspěvkových organizací

Příspěvková organizace je definována jako organizace, která poskytuje své výkony za úplaty nižší, než jsou náklady, a proto k zajištění své činnosti musí dostávat příspěvek ze státního rozpočtu. Část výdajů hradí z vlastních zdrojů, zbývající část je hrazena podle individuálních podmínek z prostředků státního rozpočtu. Organizace hospodaří s finančními prostředky získanými především vlastní činností, z rozpočtu zřizovatele, z vlastních finančních fondů, darů od fyzických a právnických osob, s peněžními prostředky poskytnutými ze zahraničí nebo získané jinou nebo doplňkovou činností.

Příspěvkové organizace jsou součástí neziskového sektoru, které působí zejména v oblasti vědy a výzkumu, zdravotnictví, sociální péče, školství, kultury, obrany a bezpečnosti a v dalších oblastech. [2]

Schéma 1: Členění neziskových organizací



Zdroj: Kopek, 2006; str. 5

Příspěvkové organizace se dělí na státní (např. výzkumné ústavy) a obecní (např. nestátní školy), které jsou zřízeny územním samosprávným celkem¹ a zapisují se do obchodního rejstříku. Z toho vyplývá, že územní samosprávný celek v souladu

¹ Územně samosprávný celek lze členit na obce, kraje a dobrovolná sdružení obcí.

s platnými právními předpisy² může zřídit příspěvkovou organizaci k plnění úkolů v rámci své působnosti. Příspěvková organizace, která je zřízena územním samosprávným celkem je považována za právnickou osobu. Dále mohou být založeny organizační složkou státu³. [3]

Státní příspěvkové organizace jsou řazeny do skupiny státních organizací podle §54 zákona č. 219/2000 Sb., o majetku České republiky v platném znění a jsou také právnickými osobami. [3]

² Zákon č.250/2000 Sb., o rozpočtových pravidlech územních rozpočtů.

³ Organizačními složky státu mohou být např. ministerstva, finanční úřady, atd.

2 Zvláštnosti příspěvkových organizací

Příspěvkové organizace mají své zvláštnosti, kterými se odlišují od ostatních organizací. Mezi nejvýznamnější zvláštnosti patří:

- **Příspěvek na provoz**

Jelikož příspěvkové organizace zpravidla vykonávají neziskové činnosti, dostávají tento příspěvek od svého zřizovatele, v případě, že rozpočtované náklady bez příspěvku ze státního rozpočtu překračují rozpočtované výnosy. [2;4]

- **Odvod z provozu**

Jestliže rozpočtové výnosy organizace překračují rozpočtové náklady, zřizovatel organizace stanoví tento odvod. Jeho výše se vypočítá jako rozdíl mezi rozpočtovanými náklady a výnosy z hlavní činnosti. [4]

- **Návratná finanční výpomoc**

Pokud příspěvková organizace vykazuje tzv. zhoršený hospodářský výsledek, zřizovatel poskytne organizaci finanční výpomoc. Do konce roku, ve kterém byl ztrátový hospodářský výsledek uhrazen, musí organizace příspěvek vrátit. Jiným způsobem úhrady zhoršeného hospodářského výsledku může být úhrada např. z rezervního fondu příspěvkové organizace. [4]

- **Rozlišení hlavní a doplňkové činnosti**

Příspěvkové organizace při své činnosti může provádět hlavní a doplňkovou činnost. Rozdíl mezi těmito činnostmi je ten, že za hlavní činnost je považována taková činnost, pro kterou byla příspěvková organizace založena nebo zřízena. Tato činnosti

není zisková, tudíž nesplňuje jeden ze základních znaků podnikání. Za doplňkovou činnost je považována taková, která je zisková a zisk, kterého je při této činnosti dosaženo musí být použitý na rozvoj hlavní činnosti. Z pohledu účetnictví musí být tyto dvě činnosti účtovány zvlášť. [2;7]

- **Rozlišování fondů jako vlastních zdrojů financování**

Jestliže v minulosti došlo v organizaci k tzv. zhoršenému hospodářskému výsledku, který byl uhrazen, mohou příspěvkové organizace vytvářet fondy z tzv. zlepšeného hospodářského výsledku.

Příspěvkové organizace tvoří fondy majetkové, do nichž se zařazuje fond dlouhodobého majetku a fond dlouhodobých aktiv. Do fondů peněžních patří fond rezervní, fond reprodukce majetku, investiční fond, fond odměn a fond kulturních a sociálních potřeb. [4;5]

Do těchto fondů může organizace rozdělovat tzv. zlepšený hospodářský výsledek takto⁴:

- do fondu odměn 80 % výsledku hospodaření, maximálně však do výše 80 % limitu prostředků na platy nebo přípustného objemu prostředků na platy,
- do fondu reprodukce majetku do výše 25 % výsledku hospodaření, do rezervního fondu⁵ bez omezení. [4;9]

⁴ Jen pokud byl uhrazen případný zhoršený hospodářský výsledek předchozího roku.

⁵ Tento fond slouží přednostně k úhradě ztráty z hlavní činnosti z minulých let a dále k podpoře a zkvalitnění hlavní činnosti.

3 Účetnictví v příspěvkových organizacích

Obecně platí, že funkcí účetnictví je poskytovat spolehlivé informace o finanční situaci dané účetní jednotky, jejím hospodářském výsledku, stavu hospodářských prostředků a jejich zdrojů za určité časové období, a ne jinak tomu je i v příspěvkových organizacích.

Příspěvkové organizace a vedení účetnictví se v těchto organizacích řídí zákonem č. 563/1991 Sb., o účetnictví, v platném znění (dále jen zákon o účetnictví) a vyhláškou č. 505/2002 Sb. ve znění pozdějších předpisů (dále jen vyhláška).

3.1 Zákon o účetnictví

Příspěvkové organizace se řídí zákonem č. 563/1991 Sb., o účetnictví v platném znění a dále vyhláškou. Zákon o účetnictví jednoznačně vymezuje, že tyto účetní jednotky účtují podvojnými zápisy⁶ a musí účtovat o skutečnostech, které jsou předmětem účetnictví, do období, se kterým dané skutečnosti věcně a časově souvisí. Dále definuje základní pojmy, jako jsou:

[5;10]

Účetní období

Účetním obdobím je pro příspěvkové organizace období nepřetržitě po sobě jdoucích dvanáct měsíců. Toto období se shoduje s kalendářním rokem nebo s rokem hospodářským⁷. [9;10]

⁶ §3 zákona o účetnictví.

⁷ Hospodářský rok je účetní období, které může začínat pouze prvním dnem jiného měsíce, než je leden.

Předmět účetnictví⁸

Jako každá jiná účetní jednotka i příspěvkové organizace mají povinnost účtovat o stavu a pohybu majetku, jiných aktiv, závazků a jiných pasiv, nákladech, výnosech a výsledku hospodaření. Zákon o účetnictví tedy vymezuje co je předmětem účetnictví. [9;10]

3.2 Vyhláška č.505/2002 Sb.

Touto vyhláškou se provádějí některá ustanovení zákona č. 563/1991 Sb., o účetnictví, ve znění pozdějších předpisů, pro účetní jednotky, které jsou územními samosprávnými celky, příspěvkovými organizacemi, státními fondy a organizačními složkami státu.

Vyhláška stanovuje uspořádání a označování položek účetní závěrky a obsahové vymezení položek této závěrky, směrnou účtovou osnovu, účetní metody a jejich použití pro dané účetní jednotky⁹. [5;9]

3.3 Rozsah vedení účetnictví

Příspěvkové organizace mohou vést účetnictví v plném rozsahu, nebo ve zjednodušeném rozsahu.

Ve zjednodušeném rozsahu mohou vést účetnictví:

- územní samosprávné celky a dobrovolné svazky obcí,
- příspěvkové organizace, u kterých o tom rozhodl zřizovatel,

⁸ §2 zákona o účetnictví.

⁹ Územní samosprávné celky, dobrovolné svazky obcí, příspěvkové organizace, státní fondy a organizační složky státu.

- občanská sdružení, jejich organizační jednotky, které mají právní subjektivitu, církve a náboženské společnosti nebo církevní instituce, které jsou právnickou osobou, nadační fondy a další,
- bytová družstva, která nemají povinnost mít účetní závěrku ověřenou auditorem, a družstva, která jsou založena výhradně za účelem zajištění hospodářských, sociálních anebo jiných potřeb svých členů.

Povinnost vést účetnictví v plném rozsahu má účetní jednotka vždy, přestane-li splňovat podmínky stanovené pro vedení účetnictví ve zjednodušeném rozsahu, které jsou uvedeny v zákoně o účetnictví¹⁰. Na vedení účetnictví ve zjednodušeném rozsahu může účetní jednotka přejít v případě, že splňuje podmínky stanovené opět v zákoně o účetnictví¹⁰ (§9 odst. 3 a 5). Změny rozsahu vedení účetnictví lze uskutečnit jen k prvnímu dni účetního období následujícího po účetním období, ve kterém účetní jednotka zjistila uvedené skutečnosti. [5;10]

3.4 Účetní doklady a účetní knihy

Účetní doklady jsou dle zákona vymezeny jako průkazné účetní záznamy, které jsou nejdůležitějším (základním) prvkem průkaznosti účetnictví. Dále zákon o účetnictví vymezuje náležitosti, které musí účetní doklad obsahovat. [10]

Náležitosti účetního dokladu:

- označení účetního dokladu,
- obsah účetního případu a účastníky,
- peněžní částku, nebo informaci o ceně za měrnou jednotku a vyjádření množství,
- okamžik vyhotovení účetního dokladu,
- okamžik uskutečnění účetního případu, není-li shodný s okamžikem vyhotovení účetní dokladu,

¹⁰ § 9 odst. 3 a 5 zákona o účetnictví.

podpisový záznam (podpis)¹¹ osoby, která je odpovědná za účetní případ a osoby odpovědné za zaúčtování. [10]

Každá účetní jednotka je povinna vést účetní knihy, a ne jinak tomu je i v případě příspěvkových organizací.

Účetní jednotky provádí účetní zápisy v účetních knihách, a to:

- deníku, kde jsou účetní případy řazeny dle časového hlediska,
- hlavní knize, kde jsou účetní případy řazeny z věcného hlediska (systematicky),
- knihách analytických účtů, kde jsou účetní případy z hlavní knihy rozváděny podrobně,
- knihách podrozvahových účtů, kde jsou zobrazeny účetní případy, které nejsou účtovány v deníku a hlavní knize. [5;10]

Otevírání účetních knih

Příspěvkové organizace otevírají účetní knihy dle zákona o účetnictví¹² a to:

- ke dni vzniku povinnosti vést účetnictví,
 - k prvnímu dni účetního období,
 - ke dni, který pro sestavení zahajovací rozvahy stanoví zvláštní právní předpis.
- [5;10]

Uzavírání účetních knih

Příspěvkové organizace uzavírají účetní knihy také dle zákona o účetnictví¹² a to:

- ke dni zániku povinnosti vést účetnictví,
- k poslednímu dni účetního období,

¹¹ §33a odst. 4 zákona o účetnictví.

¹² §17 zákona o účetnictví.

- ke dni, který pro uzavírání účetních knih a sestavení účetní závěrky stanoví zvláštní právní předpis.

[5;10]

3.5 Směrná účtová osnova a účtový rozvrh

Podle § 25 vyhlášky č.505/2002¹³ Sb., ve znění pozdějších předpisů, směrná účtová osnova určuje uspořádání a označení účtových tříd, popřípadě účtových skupin nebo i syntetických účtů pro účtování o stavu a pohybu majetku a jiných aktiv, závazků a jiných pasiv, dále o nákladech a výnosech a o výsledku hospodaření. Od 1. 1. 2005 příspěvkové organizace, územní samosprávné celky, státní fondy a organizační složky státu mají v příloze č. 4, této vyhlášky, stanovenou směrnou účtovou osnovu, která vymezuje i syntetické účty. [5;6]

Na základě směrné účtové osnovy účetní jednotky povinný sestavit účtový rozvrh, v němž uvedou účty potřebné k zaúčtování všech účetních případů a k sestavení účetní závěrky v dané účetní jednotce. Účtový rozvrh je sestavován pro každé účetní období, ale v průběhu účetního období je možno účtový rozvrh doplňovat. Následující tabulka 1 zobrazuje, které účtové třídy jsou a nejsou obsaženy ve směrné účtové osnově pro příspěvkové organizace. [5;6]

¹³ Struktura účtové osnovy je uvedena v příloze č.4 vyhlášky č.505/2002 Sb., ve znění pozdějších předpisů.

Tabulka 1: Obsah směrné účtové osnovy pro příspěvkové organizace

Účtová třída 0	ANO Mimo: účtové skupiny 06 a syntetického účtu 043
Účtová třída 1	ANO
Účtová třída 2	ANO Mimo: účtové skupiny 20, 21, 22, 23, 25, 27, 28
Účtová třída 3	ANO Mimo: syntetické účty 312, 313, 315, 322, 367, 373, 375
Účtová třída 4	NE
Účtová třída 5	ANO
Účtová třída 6	ANO
Účtová třída 9	ANO Mimo: syntetické účty 903, 909, 917, 921, 922, 924, 933, 951, 953

Zdroj: Svobodová, 2007; str. 448

3.6 Účetní závěrka

Účetní jednotky sestavují v případech stanovených zákonem o účetnictví¹⁴ řádnou účetní závěrku k rozvahovému dni¹⁵. Účetní jednotky mohou sestavovat ještě účetní závěrku mimořádnou a mezitímní. Příspěvkové organizace sestavují mezitímní účetní závěrky¹⁶ k 31. 3., 30. 6. a k 30. 9. Při těchto závěrkách se sestavují účetní výkazy, ale neuzavírají se účty, neprovádí se účetní uzávěrka. Mimořádnou účetní závěrkou je i konečná účetní závěrka, která se sestavuje k jinému okamžiku, než je rozvahový den, například v případě ukončení činnosti účetní jednotky. [7]

¹⁴ §18 zákona o účetnictví.

¹⁵ Rozvahový den je den, ke kterému účetní jednotka uzavírá účetní knihy.

¹⁶ Platnost od 1. 1. 2005, dříve se sestavovaly k 30. 6. a k 30.12.

Účetní závěrku tvoří:

- rozvaha,
- výkaz zisku a ztráty¹⁷,
- příloha.

Rozvaha

Rozvaha neboli bilance vyjadřuje stav aktiv a pasiv k určitému okamžiku. Základní funkcí rozvahy je přehledně uspořádat majetek a závazky účetní jednotky v peněžním vyjádření a poskytnou základ pro zhodnocení finanční situace účetní jednotky. [5]

Podle časového okamžiku, ke kterému se rozvaha sestavuje, jsou rozlišovány:

- zahajovací rozvaha, která se sestavuje při založení účetní jednotky,
- počáteční rozvaha, která se sestavuje k počátku účetního období,
- konečná rozvaha, tato rozvaha se sestavuje nejen ke konci účetního období, ale také při ukončení činnosti účetní jednotky.

Výkaz zisku a ztráty

Výkaz zisku a ztráty neboli výsledovka ukazuje, jakého hospodářského výsledku společnost dosáhla za sledované a minulé období. Tento účetní výkaz poskytuje informace o hospodaření společnosti, velikosti tržeb, nákladů a velikosti zisku (ztráty). Výkaz zisku a ztráty je propojen s rozvahou prostřednictvím výsledku hospodaření, který vypočítáme jako rozdíl mezi výnosy a náklady. [5;10]

Po schválení zřizovatele, může být hospodářský výsledek rozdělen do příslušných fondů. [5;10]

¹⁷ Státní fondy výkaz zisku a ztráty nesestavují.

Příloha

Příloha účetní závěrky vysvětluje a doplňuje informace obsažené v rozvaze a výkazu zisku a ztráty. Také obsahuje informace o výši splatných závazků pojistného na sociální zabezpečení a příspěvku na státní politiku zaměstnanosti, o výši splatných závazků veřejného zdravotního pojištění a o výši evidovaných daňových nedoplatků u místně příslušných orgánů. [5;10]

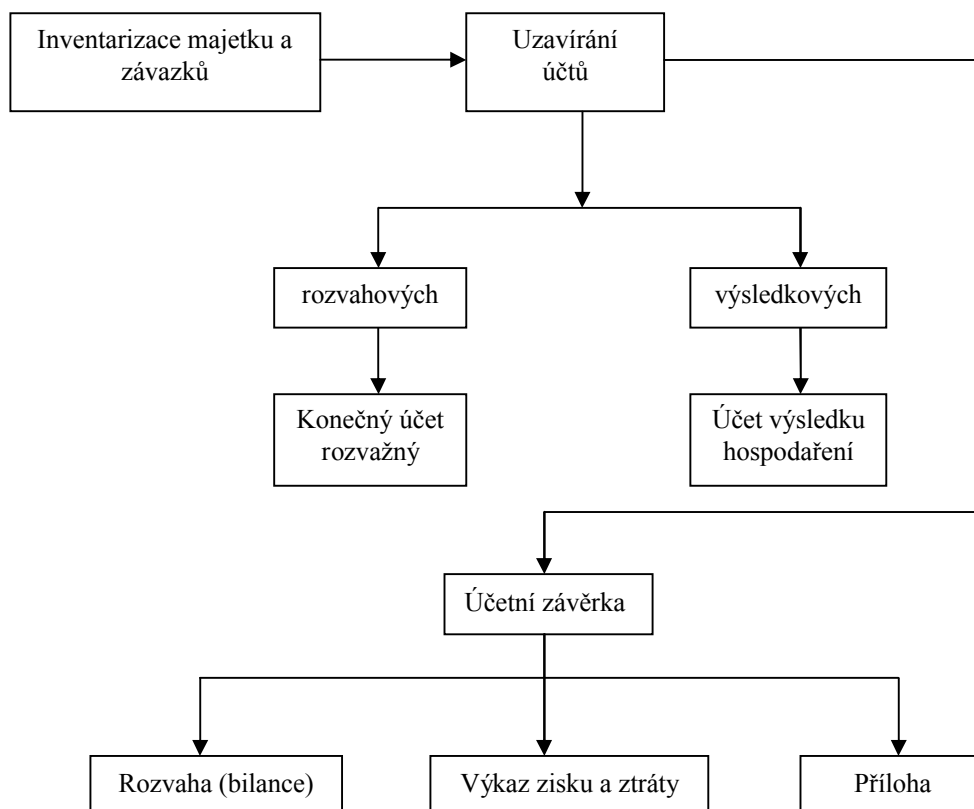
Účetní závěrka musí také obsahovat následující náležitosti:

- jméno a příjmení, obchodní firmu nebo název účetní jednotky, případně její sídlo,
- identifikační číslo, pokud jej má účetní jednotka přiděleno,
- právní formu účetní jednotky,
- předmět podnikání nebo jiné činnosti, případně účel, pro který byla založena,
- rozvahový den nebo jiný okamžik, k němuž se účetní závěrka sestavuje,
- okamžik sestavení účetní závěrky.

Dále k závěrce musí být přiložen podpisový záznam (podpis) statutárního orgánu účetní jednotky. Jestliže podpis neobsahuje, považuje se účetní závěrka za neplatnou. Dle vyhlášky č. 505/2002 Sb., ve znění pozdějších předpisů, se údaje v účetních závěrkách vykazují v tisících Kč s přesností na 2 desetinná místa. Kromě toho, jsou organizace také povinny vykazovat v účetních závěrka i nulové položky¹⁸. Následující schéma znázorňuje průběh účetní uzávěrky a závěrky. [5;10]

¹⁸ Příloha č. 1 až 3 vyhlášky č. 505/2002 Sb., ve znění pozdějších předpisů.

Schéma 2: Průběh účetní uzávěrky a závěrky



Zdroj: Svobodová, 2007; str. 258

4 Účtový rozvrh pro potřeby příspěvkové organizace ABC

Příspěvková organizace, se kterou spolupracuji na bakalářské práci si nepřeje být jmenována, proto ji označuji jako příspěvková organizace ABC. Tato příspěvková organizace je střední škola, jejímž hlavním účelem je zabezpečení zejména výchovy a vzdělávání občanů kraje. Škola vznikla sloučením čtyř samostatných právních subjektů k 1.7.2004, jejímž zřizovatelem je kraj Vysočina. Dva subjekty jsou umístěny v Humpolci, další pracoviště je v Havlíčkově Brodě a poslední ve Světlé nad Sázavou. [11]

Předmět činnosti:

Předmětem činnosti je zajištění navazujícího sociálního zázemí včetně poskytování stravování ubytovacích služeb, pořádání vzdělávacích akcí a provozování sportovišť, sportovních zařízení a provozu zařízení sloužící k praktické výuce.

V rámci doplňkové činnosti je organizace oprávněna k vyučování řízení motorových vozidel, k poradenské činnosti, k hostinské činnosti, k provozování autoškoly, půjčování sportovních potřeb, provádění jednoduchých a drobných staveb, jejich změny a odstraňování, provádění oprav automobilů, provádění kosmetických služeb, provozování dopravy, která není živností – autobus, k pronájmu bytových a nebytových prostor, k pořádání odborných kurzů, školení a jiných vzdělávacích akcí včetně lektorské činnosti. [11]

Tato příspěvková organizace má vlastní příjmy od žáků za ubytování a stravování, od zaměstnanců a dalších zaměstnanců za stravování. Dále vykazuje příjmy z již zmiňované doplňkové činnosti. Z doplňkové činnosti, mají největší podíl na zisku pronájmy nebytových prostor, tělocvičen a ubytování cizích osob na domově mládeže. [11]

Co se týká nákladů, tak má organizace největší investice do nákupu movitého majetku, mezi které patří např.:

- nákup automobilů pro výuku autoškoly,
- vybavení laboratoří,
- vybavení jazykových učeben. [11]

4.1 Analýza stávajícího účtového rozvrhu

Účtový rozvrh, který příspěvková organizace ABC používá k účtování, obsahuje účtové třídy 0-9, kromě tříd 4 a 7. Účtová třída 4 v účtovém rozvrhu pro příspěvkové organizace není zřízena a účtovou třídu 7 – Vnitroorganizační účetnictví příspěvkové organizace ABC k účtování hospodářských operací nepoužívá.

4.1.1 Účtová třída 0: Dlouhodobý majetek

Ke všem účtům z účtové třídy 0, které účetní jednotka používá, jsou zřízeny účty analytické evidence a to podle míst, kde se nachází místa jednotlivých pracovišť příspěvkové organizace ABC. Tato analytická evidence je následující:

018 – Drobný dlouhodobý nehmotný majetek

Organizace používá účet 018 – Drobný dlouhodobý nehmotný majetek k zaúčtování licence k programovému vybavení (např. účetního programu EKON). Jedná se o takový majetek, jehož doba použitelnosti je delší než jeden rok a vstupní cena převyšuje částku 7 000 Kč a nepřevyšuje částku 60 000 Kč.

01810 – Provoz Humpolec Z
01820 – UP Humpolec - Z
01830 – Havl. Brod
01840 – Světlá
01860 – Humpolec - U

078 – Oprávky k drobnému dlouhodobému nehmotnému majetku

Veškerý majetek, který příspěvková organizace odepisuje, je odepisován účetně-rovnoměrně. Drobný dlouhodobý nehmotný majetek a dlouhodobý hmotný majetek jsou odepisovány rovnoměrně - jednorázově při pořízení.

07810 – Oprávky – provoz HU – Z
07820 – Oprávky – UP – HU. Z
07830 – Oprávky – Havl. Brod
07840 – Oprávky - Světlá
07860 – Oprávky – Humpolec - U

021 – Stavby

Na účtu 021 – Stavby je účtováno o veškerém nemovitém majetku, které má organizace ve správě. Majitelem majetku, který je ve správě, je krajský úřad Vysočina. Díky tomu, má organizace omezená práva k hospodaření s ním.

02100 – Stavby – Humpolec - Z

02130 – Stavby – Havl. Brod

02140 – Stavby - Světlá

02160 – Stavby – Humpolec - U

081 – Oprávky ke stavbám

Analytická evidence účtu Oprávky ke stavbám je ve stejném členění jako odpovídající účet 021 – Stavby.

08100 – Oprávky ke stavbám – HU Z

08130 – Oprávky ke stavbám Havl. Brod

08140 – Oprávky ke stavbám Světlá

08160 – Oprávky ke stavbám Humpolec - U

022 – Samostatné movité věci a soubory movitých věcí

Na tomto účtu se účtuje o vnitřním vybavení školy, do kterého především patří velké stroje do školních jídelen a soubory nábytku. Dále jsou zde uváděny dopravní prostředky a učební pomůcky.

02210 – SMV – provoz Humpolec - Z

02220 – SMV – UP - Humpolec - Z

02230 – SMV – provoz – Havl. Brod

02240 – SMV – Světlá

02260 – SMV – Humpolec - U

082 – Oprávky ke strojům

I analytické účty účtu Oprávky ke strojům odpovídají členěním účtu 022 – Samostatné movité věci a soubory movitých věcí.

08210 – Oprávky SMV – provoz. HU Z
08220 – Oprávky SMV – UP – HU Z
08230 – Oprávky SMV – provoz Havl. Brod
08240 – Oprávky SMV – Světlá
08260 – Oprávky SMV – HU U

026 – Základní stádo

Organizace používá tento účet k účtování stáda koní, které jsou používány na výcvik žáku, protože škola vyučuje obory, jako jsou chovatel koní, maturitní obor chov koní, jezdeckví a agropodnikání se zaměřením na chov koní.

02635 – Základní stádo – UP – HB

086 – Oprávky zvířata

Základní stádo koní, které organizace chová, se odepisuje účetně rovnoměrně jako ostatní majetek.

08635 - Oprávky zvířata – UP – HB

028 – Drobný dlouhodobý hmotný majetek

Na tomto syntetickém účtu se účtuje o majetku, jehož vstupní cena převyšuje částku 3 000 Kč a současně nepřevyšuje částku 40 000 Kč a doba použitelnosti je delší než jeden rok. Jedná se zejména o učební pomůcky, vybavení dílen, škol, jídelen a domovů mládeže.

02810 – Provoz Humpolec - Z
02820 – UP Humpolec - Z
02830 – Provoz Havl. Brod
02835 – UP – Havl. Brod
02840 – Světlá
02860 – Humpolec - U
02865 – FKSP – Humpolec – U

088 – Oprávky k drobnému dlouhodobému hmotnému majetku

Drobný dlouhodobý hmotný majetek je odepisován rovnoměrně – jednorázově při pořízení.

- 08810 – Oprávky – provoz HU – Z
- 08820 – Oprávky – UP HU-Z
- 08830 – Oprávky – provoz HB
- 08835 – Oprávky – UP – HB
- 08840 – Oprávky- Světlá
- 08860 – Oprávky – HU – U

031 – Pozemky

Analytická evidence účtu Pozemky je členěna podle míst jednotlivých pracovišť, kterých se pozemky týkají.

- 03100 – Pozemky – Humpolec - Z
- 03130 – Pozemky Havl. Brod
- 03140 – Pozemky - Světlá
- 03160 – Pozemky – Humpolec - U

Účtová skupina 04 – Nedokončený a pořizovaný dlouhodobý majetek

Skupina Nedokončený a pořizovaný dlouhodobý majetek zahrnuje účty 041 - Nedokončený DNM, jehož analytická evidence má pouze jediný účet a to: 04110 – Pořízení DNM. Stejně tak tomu je u účtu 042 – Nedokončený DHM, který má analytickou evidenci vedenou na jediném účtu 04210 – Pořízení DHM.

Účtová skupina 05 – Poskytnuté zálohy na dlouhodobý nehmotný a hmotný majetek

Příspěvková organizace má zaveden v této skupině účet 052 – Poskytnuté zálohy na dlouhodobý hmotný majetek, na kterém nemá zavedenou analytickou evidenci.

4.1.2 Účtová třída 1: Zásoby

Příspěvková organizace ABC účtuje o zásobách způsobem A, proto používá jak účet 111 – Pořízení materiálu, tak účet 112 – Materiál na skladě. V okamžiku doručení faktury na materiál, který jsme si objednali, se účtuje na účet Pořízení materiálu v ceně pořízení. Tento účet je používán proto, aby byly zaznamenány všechny náklady, které souvisejí s pořízením daného materiálu a abychom z účtování poznali pořizovací cenu materiálu.

111 – Pořízení materiálu

Účet Pořízení materiálu má poměrně rozsáhlou analytickou evidenci. Analytickou evidenci k tomuto účtu tvoří celkem 18 analytických účtů. Analytika je vedena podle míst, kde se jednotlivá pracoviště nachází a dále podle položek, o kterých se účtuje.

Na tomto syntetickém účtu je účtováno o všeobecném materiálu, do kterého patří čisticí prostředky, úklidové pomůcky, kancelářské potřeby, papír, náplně do tiskáren, apod. Dále jsou zde učebnice, které byly nakoupeny pro žáky. Kromě toho je zde účtováno o prádle, jako jsou: utěrky, ručníky a pracovní oděvy pro žáky. Potom potraviny, které jsou nakupovány pro školní jídelny. Mezi další pořizovaný materiál patří čipy, které slouží k výběru stravy a přístupu do školy, jak pro žáky, tak i zaměstnance.

112 – Materiál na skladě

I účet Materiál na skladě má obsáhlou analytickou evidenci, neboť odpovídá účtu 111 – Pořízení materiálu. V případě účtu Materiál na skladě je analytika rozšířená o dva účty (celkem 20), které se týkají střediska v Ledči, které bylo zrušeno.

Způsob účtování na tomto účtu je takový, že na základě příjemky se pořízený materiál odúčtuje v ceně pořízení z účtu Pořízení materiálu a následně zaúčtuje na účet Materiál na skladě. Jednotlivá analytika obsahuje stejné položky jako na předchozím syntetickém účtu Pořízení materiálu.

119 – Materiál na cestě

Účet Materiál na cestě se obecně používá v případě, že účetní jednotka obdržela dodavatelskou fakturu za nakoupený materiál, ale tento materiál ještě organizaci nedošel. Chybějící příjemka je nahrazena vnitřním účetním dokladem a částka z účtu 111 – Pořízení materiálu je převedena na vrub účtu 119 – Materiál na cestě. V době, kdy je materiál převzat na sklad na základě příjemky se převede částka z účtu Materiál na cestě na účet Materiál na skladě. U tohoto syntetického účtu není zavedena analytická evidence.

4.1.3 Účtová třída 2: Krátkodobý finanční majetek

V této účtové skupině má příspěvková organizace zavedeny pouze dvě účtové skupiny, a to skupinu 24 – Ostatní bankovní účty a skupinu 26 – Peníze. V příloze číslo 4 vyhlášky č.505/2002 Sb., v platném znění jsou doporučeny i další skupiny, například:

- 27 – Návrtné finanční výpomoci
- 28 – Krátkodobé bankovní úvěry a půjčky a ostatní krátkodobé závazky, a další

Ty jsou však danou příspěvkovou organizací nepotřebné.

241 – Běžný účet

Příspěvková organizace ABC má zřízen hlavní účet u Komerční banky. Tento účet je také analyticky členěn podle jednotlivých operací. Na běžném účtu je účtováno o všech běžných finančních operacích. V analytické evidenci účtů Sokrates a Leonardo¹⁹ se jedná o devizové účty jen pro tyto projekty.

24110 – Běžný účet
24111 – BU - Leonardo
24112 – BU - Sokrates
24114 – BU – rezervní fond
24115 – BU – fond odměn

¹⁹ Projekty Sokrates a Leonardo se týkají studentských stáží v SNR a na Slovensku, kde studenti vykonávají praxi v podmínkách tamních škol (pečovatelky, stavební a opravárenské obory).

24120 – BU – fond reprodukce
24188 – BU - AŠPV²⁰
24190 – BU – dopl. činnost
24199 – BU - AŠDV²¹

243 – Běžný účet FKSP (Fond kulturních a sociálních potřeb)

Na tomto účtu se účtuje o pohybu peněžních prostředků, které se týkají pouze Fondu kulturních a sociálních potřeb. Tento fond je převážně tvořen k zabezpečování kulturních a sociálních potřeb zaměstnanců, žáků, příp. rodinných příslušníků zaměstnanců a dalších fyzických nebo právnických osob.

24310 – BU FKSP

245 – Ostatní běžné účty

Na účtu Ostatní běžné účty příspěvková organizace nemá příspěvková organizace vedeny žádné peněžní operace, protože tento účet nevyužívá.

24510 – Ostatní běžné účty

261 – Pokladna

Syntetický účet Pokladna je opět rozdělen analyticky podle jednotlivých pracovišť. V pokladnách příspěvková organizace účtuje o drobných operacích, jako jsou: nákupy kancelářských potřeb, materiálu na opravy a údržbu škol, zahrad, do dílen, nákupy publikací, různé poplatky, platby za pronájmy tělocvičen, soukromé telefonní hovory, platby faktur od drobných odběratelů apod.

26100 – Pokladna Hu Ze
26105 – Pokladna – EUR - Z
26110 – Pokladna FKSP

²⁰ AŠPV je zkratka pro projekt, který se nazývá Adaptibilní školy – počáteční vzdělávání.

²¹ AŠDV je zkratka pro projekt, který se nazývá Adaptibilní školy – další vzdělávání.

26130 – Pokladna - HB
26140 – Pokladna Světlá
26150 – Pokladna Ledec
26160 – Pokladna SOU Hu

26 - Peníze na cestě

Účet Peníze na cestě je hodně využíván příspěvkovou organizací na překlenutí časového nesouladu mezi účtováním o pohybu peněz v hotovosti a pohybu peněz na běžném účtu. Tento účet lze použít i při převodu peněžních prostředků mezi dvěma účty.

26211 – Peníze na cestě

263 – Ceniny

Tato příspěvková organizace zařazuje mezi ceniny především poštovní známky. Gastro šeky neboli poukázky na odběr stravy, jsou vydávány zaměstnancům v případě, že školní jídelny nejsou v provozu. Dárkové šeky se objednávají na celý rok dopředu a do spotřeby se účtují průběžně, v okamžiku jejich vydání.

26310 – Poštovní známky HU Ze
26330 – Poštovní známky - HB
26340 – Poštovní známky - Světlá
26350 – Pošt. známky - Ledec
26360 – Poštovní známky SOU Hu
26361 – Gastroturky
26362 – Dárkové šeky

4.1.4 Účtová třída 3: Zúčtovací vztahy

311 – Odběratelé

Na účtu Odběratelé jsou vedeny operace týkající se pohledávek z obchodních vztahů. Organizace ABC účtuje na analytických účtech o všech vydaných odběratelských fakturách (31100), ale také o pohledávkách, které byly převzaty a dosud neuhrazené z bývalého pracoviště SOU. V současné době se vyřizuje jejich odepsání (31160).

31100 – Odběratelé
31160 – Odběratelé – SOU Hu

314 – Poskytnuté provozní zálohy

Účet Poskytnuté provozní zálohy je sledován jako pohledávka, protože očekáváme, že nám poskytnou smlouvené služby. Analytická evidence tohoto účtu je poměrně rozsáhlá (zahrnuje 25 analytických účtů). Příspěvkové organizace člení tento účet podle jednotlivých energií, jako je elektřina, plyn, vodné a dále podle budov na pracovištích. Mezi ostatní zálohy jsou zařazeny zálohy na předplatné, startovné (závody), lyžařské kurzy apod.

316 – Ostatní pohledávky

Účet Ostatní pohledávky slouží k zaúčtování jiných pohledávek, které se týkají žáků, nájemného nebo pohledávek za stravné.

31601 – Pohledávky žáci – FKSP
31602 – Nájem nebytové prostory
31603 – Nájem služební byty
31606 – Nájem movitých věcí
31620 – Pohledávky stravné – žáci SOU HU
31642 – Refundace mezd

321 – Dodavatelé

K účtu Dodavatelé nejsou zřízeny analytické účty. Analytická evidence je vedena formou Knihy přijatých faktur.

324 – Přijaté zálohy

Stejně jako v případě účtu Poskytnuté provozní zálohy i zde je problém rozsáhlé analytické evidence účtu. Analytika syntetického účtu je rozšířena na 19 analytických účtů, které jsou členěny podle záloh na stravné, energii, lyžařské výcvikové kurzy a projekty. Jestliže organizace získá projekt, nejdříve dostane zálohu a podle toho jak

postupně zálohu čerpá, přeúčtovávají do nákladů a na konci projektu jim zadavatel doplatí náklady, které převyšují zálohu.

325 – Ostatní závazky

Na účtu Ostatní závazky je účtováno o stržených odborových příspěvcích z mezd zaměstnanců. Tyto příspěvky jsou dále odváděny odborové organizaci.

32580 – Ostatní závazky - odbory

331 – Zaměstnanci

Kromě hrubých mezd zaměstnanců je na účtu Zaměstnanci také účtováno o odměnách, které dostávají žáci za práci, kterou vykonávají pro zákazníky nebo se na práci podílí.

33100 – Zaměstnanci

33110 – Žáci – produktivní práce

33160 - Zaměstnanci – Hu – SOUT

333 – Ostatní závazky vůči zaměstnancům

Účet Ostatní závazky vůči zaměstnancům je používán pro účtování nároků na vyplácení cestovních náhrad. Cestovní příkazy jsou účtovány interním dokladem a vypláceny jsou zaměstnancům společně se mzdami. Ani v tomto případě není zavedena k účtu analytická evidence.

335 – Pohledávky za zaměstnanci

Na účtu Pohledávky za zaměstnanci se účtuje o stravném zaměstnanců, které se strhává ze mzdy, dále o zálohách na drobné nákupy z pokladny, zálohách na cestovní výlohy, apod.

33502 – Pohledávky za stravu – obědy zaměstnanci

33503 – Provozní zálohy – HU Ze

- 33504 – Pohledávky zaměstnanci - rekreace
- 33520 – Zálohy na cestovné
- 33533 – Provozní zálohy - HB
- 33540 – Půjčky Fond kulturních a sociálních potřeb (FKSP)
- 33543 – Provozní zálohy Světlá
- 33563 – Provozní zálohy SOU Hu
- 33580 – Zaměstnanci – odborový příspěvek
- 33590 – Pohledávky zaměstnanci ostatní

336 – Zúčtování s institucemi sociálního zabezpečení

Pojištění placené zaměstnance a zaměstnavatelem, které je vypočítáváno z hrubé mzdy zaměstnance se stává závazkem vůči institucím sociálního zabezpečení a zdravotního pojištění.

- 33610 – sociální pojištění
- 33615 – zdravotní pojištění

341 – Daň z příjmu

Účet Daň z příjmu se obecně používá k zaúčtování dani z příjmu. Zálohy na tuto daň se platí v průběhu zdaňovacího období na vrub účtu 341 – Daň z příjmu. Ve prospěch účtu se účtuje celková daňová povinnost, která je zjištěna z daňového přiznání. V případě příspěvkové organizace ABC není tento účet používán, protože tuto daň neplatí a tudíž není vedena ani analytická evidence.

342 – Ostatní přímé daně

Účet Ostatní přímé daně slouží k zaúčtování záloh na daň z příjmu týkající se zaměstnanců. Ani v tomto případě není zavedena analytická evidence účtu.

343 – DPH

Daň z přidané hodnoty je nepřímá daň, což znamená, že je vybírána plátcí daně, ale je vlastně placena až v nakupovaných výrobcích a služeb, které nakupujeme. V současné době jsou zavedeny sazby daně 9 % a 19 %. Analytická evidence, která je vedena u

tohoto účtu je členěna podle sazeb DPH. Na účtu DPH – souhrnný účet se vyrovnávají všechny platby s finančním úřadem.

34301 – DPH – souhrnný účet

34305 – DPH – 5%

34309 – DPH – 9 %

34319 – DPH – 19 %

345 – Ostatní daně a poplatky

Účet Ostatní daně a poplatky se týká daně z nemovitostí, která se však vztahuje jen na budovu v HB, neboť všechny ostatní budovy, které příspěvková organizace vlastní, jsou osvobozeny. V případě tohoto účtu není zavedena analytická evidence.

346 – Dotace ze státního rozpočtu

Dotace ze státního rozpočtu jsou peněžní prostředky, které jsou poskytnuté ze státního rozpočtu na určitý účel.

34610 – Dotace – na přímé náklady

34611 – Dotace – projekt P1²²

34620 – Dotace - investice

347 – Vypořádání se státním rozpočtem (SR)

Účet Vypořádání se státním rozpočtem je založen pro případ, že by příspěvková organizace někdy nevyčerpala příspěvek na přímé náklady (mzdy, dohody, odvody, ostatní zákonné pojištění, FKSP). Ani zde není zavedena analytická evidence.

348 – Dotace Územně samosprávného celku (ÚSC)

Příspěvková organizace získává dotace od kraje Vysočina, jako zřizovatele na provozní náklady, poté od krajského úřadu Vysočina a příspěvky od Městského úřadu.

²² Projekt P1 byl zaměřen na vzdělávání v rámci počítačové problematiky.

- 34820 – Dotace – provozní N
- 34830 – Dotace Krajský úřad - investice
- 34831 – Dotace Fond Vysočiny
- 34850 – Zúčtování s rozpočtem Městského úřadu

349 – Vypořádání s Územně samosprávným celkem (ÚSC)

Na tomto účtu se vypořádají přeplatky dotací a ostatních závazků s rozpočtem ÚSC.

- 34910 – Vypořádání přeplatku dotací
- 34920 – Odvod tržeb z prodeje majetku

378 – Jiné pohledávky

Účet Jiné pohledávky je rozsáhle členěn analytickou evidencí. Celkový počet analytických účtů je 15. Na účtu Jiné pohledávky (37800) je účtováno o všech platbách, které nemají svůj analytický účet (např. nájmy tělocvičen, autoškola). Na ostatních účtech se jedná zejména o nedoplatky stravného, nájmy bytů (energie, nájem), poplatky z účtu FKSP (tento účet se používá při převodu mezi účty FKSP a BÚ). Ostatní analytiky se týkají jednotlivých projektů. Zadavatel projektu poskytne organizaci zálohu, kterou čerpají a rozdíl mezi zálohou a skutečným čerpáním se předepíše jako pohledávka - nárok na doplatek, poté zadavatel posoudí z předložených dokladů, jestli organizace splnila dané podmínky a rozdíl doplatí nebo nedoplatí.

379 – Jiné závazky

Na účtu Jiné závazky příspěvková organizace převážně o účtuje příspěvcích, které zasílali rodiče žáků na Nadaci apod. Analytický účet Tvorba FKSP se používá k převodu peněžních prostředků na účet FKSP.

- 37900 – Jiné závazky
- 37910 – Příspěvek na DM Nadace
- 37920 – LVK – učiliště HU
- 37930 – Švýcarsko - praxe
- 37940 – Tvorba FKSP

381 – Náklady příštích období

Obecně platí, že se jedná o výdaje, které časově a věcně souvisí s hospodářskou činností příštího účetního období (nájemné, předplatné).

38100 – Náklady příštích období (předplatné, kurzy)

38110 – Náklady příštích období - pojištění

383 – Výdaje příštích období

Na účtu Výdaje příštích období se účtuje o nákladech, které organizaci již vznikly, ale doposud se neuskutečnil výdaj (nájemné placené pozadu). Lze účtovat pouze částky, o kterých víme, že budou vynaloženy na určitý účel v určité částce. Není zde zavedena analytická evidence účtu.

384 – Výnosy příštích období

Jedná se o částky, které jsou přijaté v tomto období, ale věcně patří do výnosů v období dalším (přijaté nájemné pronajímatelem, stravné, kurzy).

38400 – Výnosy příštích období Adaptibilní školy

38420 – Stravné zaměstnanci a cizí

38430 – VPO - BAK

38440 – VPO - kurzy

38450 – VPO – nájem nebytových prostor

385 – Příjmy příštích období

Zde se účtuje o částkách, které nebyly přijaty, ale věcně a časově souvisí s výnosy běžného účetního období. V případě tohoto účtu nebyla zavedena analytická evidence.

388 – Dohadné účty aktivní

Částky dohadných položek představují výnosy, které patří do běžného období, ale dosud není známa jejich výše (chybí doklad – částka je odhadnuta). Příspěvková organizace používá tento účet v případě, kdy na konci měsíce má fakturu, ale nemá zboží na skladě.

Což v tomto případě je špatně. Skutečnost, kdy mají fakturu, ale nemají zboží, musí být účtována na účtu 139 – Zboží na cestě.

38801 - Sklady

389 – Dohadné účty pasivní

Na Účtu Dohadné účty pasivní je účtováno o částkách stejně jako na účtu 388 – Dohadné účty aktivní. V případě příspěvkové organizace se jedná o částky, které se týkají odhadované výše spotřeby elektřiny, plynu a vody. Účet 38904 – Dohadné položky ostatní slouží k zaúčtování případů, kdy organizace má zboží na skladě, ale nemá fakturu.

38901 – Dohadné položky - elektřina

38902 – Dohadné položky - plyn

38903 – Dohadné položky - voda

38904 – Dohadné položky - ostatní

395 – Vnitropodnikové zúčtování

V tomto případě se jedná většinou o vnitřní přeúčtování nebo přijaté platby, které se vrací, nebo naopak. K tomuto účtu není zavedena analytická evidence.

4.1.5 Účtová třída 5: Náklady

501 – Spotřeba materiálu

K účtu Spotřeba materiálu je zřízena rozsáhlá analytická evidence, která zahrnuje celkem 32 analytických účtů. Na jednotlivých analytických účtech syntetického účtu příspěvková organizace účtuje především o pohonných hmotách, které jsou využívány k provozování autoškoly či zemědělské činnosti, dále o materiálu, který byl vynaložen na jednotlivé projekty nebo spotřebu drobného materiálu (knihy, potraviny).

502 – Spotřeba energie

Na účtu Spotřeba energie se účtuje o spotřebované elektrické energie, vody, plynu a páry. Podle jednotlivých energií je členěna i analytická evidence.

- 50210 – Spotřeba elektřiny
- 50220 – Spotřeba vody
- 50230 – Spotřeba plynu
- 50240 – Spotřeba páry
- 50266 – Energie – neplacené školou

504 – Prodané zboží

Na účtu prodané zboží se především účtuje o zboží, jako jsou knihy pro studenty, které organizace nakoupí a poté se prodávají účastníkům pořádaných kurzů. Účet zboží – obilí, brambory se užíval v době, kdy organizace měla tyto suroviny na skladě.

- 50420 – Zboží – obilí, brambory
- 50430 – Zboží - knihy

511 – Opravy a udržování

Účet opravy a udržování je používán k účtování nákladů, které byly vynaloženy na různé opravy a udržování např. budov.

- 51150 – Opravy a udržování - budovy
- 51160 – Opravy a udržování - stroje

512 – Cestovné

Náklady na cestovné jsou placeny z přímých nákladů, na které má organizace určenou výši peněžních prostředků. Analytických účtů na účtu Cestovné je vytvořeno celkem 12, které jsou členěny podle jednotlivých kurzů a projektů, které organizace pořádá.

513 – Náklady na reprezentaci

Na účtu Náklady na reprezentaci se obecně účtuje o výdajích na pohoštění, občerstvení a na dary. V případě příspěvkové organizace se jedná o příspěvky na jednotlivé projekty organizace. Tyto výdaje nejsou dle zákona o dani z příjmu daňově uznatelnými náklady. Náklady na reprezentaci (51310) a Reprezentace – Jízda zručností (51340) jsou náklady hrazené z příspěvku na provoz.

- 51307 – Reprezentace – 120. výročí
- 51310 – Náklady na reprezentaci
- 51325 – Reprezentace - Leonardo
- 51330 – Reprezentace - sponzoři
- 51340 – Reprezentace – Jízda zručností
- 51344 – Reprezentace - Sokrates
- 51350 – Reprezentace – město - příspěvek
- 51351 – Reprezentace – příspěvek Nadace

518 – Ostatní služby

Analytické členění účtu 518 je velice obsáhlé, obsahuje 34 analytických účtů, neboť se na něj nechá účtovat prakticky všechno, co se týká drobného nehmotného majetku, který účetní jednotka nezahrnula do dlouhodobého majetku, dále poštovní poplatky, televizní poplatky, praní prádla, internet atd.

521 – Mzdové náklady

Účet Mzdové náklady slouží k účtování hrubých mezd, které náleží zaměstnancům na základě pracovněprávního vztahu s organizací. V příspěvkové organizaci jsou mzdové náklady sledovány podle závazných ukazatelů. Zvláště sledováno je i čerpání fondu odměn. Zkratkou OPPP jsou označovány ostatní platby za provedené práce. Analyticky je rozlišena i produktivní práce žáků. Žáci se podílejí zcela nebo částečně na zakázce pro zákazníka a za tuto činnost dostávají odměnu.

524 – Zákonné pojištění

Zaměstnavatel je povinen odvádět za své zaměstnance pojištění (sociální, zdravotní pojištění, příspěvek na státní politiku zaměstnanci). Náklad, který zaměstnavateli tímto odvodem vznikne, je daňově uznatelný.

- 52410 – Zdravotní pojištění
- 52412 – Sociální pojištění adaptibilní škola
- 52415 – Zdravotní pojištění – ŠJ - kuchařky
- 52420 – Sociální pojištění
- 52422 – Zdravotní pojištění adaptibilní škola
- 52425 – Sociální pojištění – ŠJ - kuchařky

525 – Ostatní sociální pojištění

Na účtu Ostatní sociální pojištění se účtuje o pojištěních (např. životní a penzijní připojištění), které hradí zaměstnavatel za své zaměstnance. Částky pojištění jsou daňově uznatelné, pokud nepřevyšují hranici, která je stanovena zákonem o daních z příjmů. Daňově neuznatelná je částka, která převyšuje hranici danou zákonem (např. soukromé životní pojištění – max. 8 000 Kč za zdaňovací období nebo jeho část, jen pokud bylo stanoveno ve smlouvě).

- 52510 – Zákonné pojištění úrazy
- 52577 – Zákonné pojištění AŠDV
- 52588 – Zákonné pojištění AŠPV

527 – Zákonné sociální náklady

Příspěvková organizace účet Zákonné sociální náklady používá k účtování nákladů, které souvisí s tvorbou Fondu kulturních a sociálních potřeb.

- 52710 – Tvorba FKSP - zaměstnanci
- 52720 – Tvorba FKSP - žáci

528 – Ostatní sociální náklady

Účet Ostatní sociální náklady slouží příspěvkové organizaci především k účtování nákladů, které jsou vynaloženy na oděv, obuv a ochranné pomůcky pro zaměstnance i pro žáky.

52810 – Oděv, obuv, ochranné pomůcky zaměstnanci

52820 – Oděv, obuv, ochranné pomůcky - žáci

52861 – Gastroturky

Účtová skupina 53 – Daně a poplatky

Mezi účty, které jsou obsaženy ve skupině Daně a poplatky patří: 53100 – Silniční daň, 53200 – Daň z nemovitostí a 538 – Ostatní daně a poplatky. Od placení silniční daně je příspěvková organizace osvobozena. Daň z nemovitostí organizace platí jen z bytovky v HB (ostatní jsou osvobozeny). Účet Ostatní daně a poplatky je členěn analyticky podle účtovaných položek, jako jsou kolky, poplatky za znečištění ovzduší, sankce, dálniční známky a správní poplatky.

Účtová skupina 54 – Ostatní náklady

Skupina Ostatní náklady zahrnuje účty: 542 – Ostatní pokuty a penále, který organizace využívá jen málo, ale v případě jeho použití, nejsou dané položky daňově uznatelným nákladem, dále účet 543 – Odpisy pohledávek, u kterého platí stejné pravidlo jako u předchozí účtu. Účet 544 – Úroky, není organizací využíván, protože prozatím neplatili žádné úroky. Dalším účtem skupiny je 545 – Kurzové ztráty. Kurzové ztráty vznikají organizaci při přepočtech na devizových účtech, které se týkají projektu Leonardo. Účet 548 – Manka a škody je využíván při škodách týkajících se krádeží, poškození majetku nebo u škodných událostí. Posledním syntetickým účtem je 549 – Jiné ostatní náklady, který jako jediný v této skupině má zavedenou analytickou evidenci, jenž je členěna podle vynaložených nákladů.

Skupina 55 – Odpisy, prodaný majetek, rezervy a opravné položky

Účet 551 – Odpisy dlouhodobého hmotného a nehmotného majetku, vyjadřuje postupné opotřebení dlouhodobého daného majetku. Tyto odpisy jsou pro účetní jednotku nákladem. Dále je ve skupině účet 552 - Zůstatková cena prodaného dlouhodobého nehmotné a hmotného majetku a účet 591 – Daň z příjmu, který není organizací využíván, protože daň z příjmu z hlavní činnosti neplatí.

4.1.6 Účtová třída 6: Výnosy

Účtová skupina 60 – Tržby za vlastní výkony a za zboží

Účtová skupina 60 – Tržby za vlastní výkony a za zboží v sobě zahrnuje 3 účty.

Účet 601 – Tržby za vlastní výrobky, který organizace nepoužívá, ale je připraven pro případ, že by se odprodávaly výrobky žáků. Účet 602 – Tržby z prodeje služeb má poměrně rozsáhlou analytickou evidenci, která je členěna podle služeb, jež organizace poskytuje (např. školení řidičů, semináře, půjčování sportovní potřeb, atd.). Účet 604 – Tržby za zboží je využíván k účtování tržeb, které jsou získávány prodejem knih účastníkům kurzů.

613 – Změna stavu výrobků

Ke změně stavu výrobků dochází především v podnicích, kde výroba prochází několika fázemi. Díky tomu se eliminují náklady na výrobu a náklady na skladování. V případě příspěvkové organizace, která je střední školou je vedení tohoto účtu zbytečné.

61310 – Změna stavu zásob výrobků

Účtová skupina 62 - Aktivace

Účet 62110 – Aktivace materiálu a zboží, je využíván organizací jen výjimečně, ale obecně dochází k aktivaci na základě vlastní činnosti organizace (přírůstek aktiva).

Dalšími účty v této skupině jsou: 62250 – Aktivace služeb a 62410 – Aktivace dlouhodobého hmotného majetku.

Účtová skupina 64 – Ostatní výnosy

Účtová skupina 64 – Ostatní výnosy zahrnuje účet 641 – Smluvní úroky a pokuty, který slouží k účtování úroků z prodlení, k nimž dochází v případě zpoždění očekávaných dodávek. Úroky z účtu jsou zachycovány na účtu 644 – Úroky a kurzové zisky na analytických účtech 64500 – Kurzové zisky a 64510 – Kurzové zisky – pokladna EU.

Účet 648 – Zúčtování – fondy slouží k zúčtování mezi fondy, ke kterému dochází při čerpání rezervního fondu na provozní náklady (účet 64801) a na odvody z prostředků vyplacených z fondu odměn (účet 64802). 649 – Jiné ostatní výnosy je syntetický účet, jehož analytická evidence je velmi obsáhlá (celkem 17 analytických účtů). Analytická evidence je členěna např. podle výnosů z nájmu, pojištění a pronájmu nebytových prostor, pozemků, atd.

691 – Příspěvky a dotace

Účet Příspěvky a dotace organizace používá k účtování získaných příspěvků a dotací. Analytika tohoto účtu je členěna podle účelu, na který byl příspěvek poskytnutý. Mezi tzv. základní dotace patří takové, které organizace získá automaticky každý rok podle počtu žáků. Další příspěvky získává organizace z kraje nebo Ministerstva školství na základě žádosti na jeden nebo více let.

4.1.7 Účtová třída 8: Vnitroorganizační účetnictví

888 – Podrozvaha – Operativní evidence

Na účtu Podrozvaha – Operativní evidence je zaveden majetek v operativní evidenci školy. Jedná se o hmotný a drobný hmotný majetek v ocenění od 300 Kč do 3 000 Kč. Analytická evidence (celkem 10 analytických účtů) je členěna podle míst, kde se střediska nachází.

4.1.8 Účtová třída 9: Fondy, výsledek hospodaření, rezervy, úvěry a půjčky, závěrkové a podrozvahové účty

Tato účtová třída zahrnuje účtové skupiny:

- 90 – Majetkové fondy,
 - 901 – Fond dlouhodobého majetku
kde je účtováno o veškerém majetku organizace
 - 902 – Fond oběžných aktiv
- 91 – Finanční a peněžní fondy
 - 911 – Fond odměn,
který je tvořen přidělem ze zisku organizace. Příspěvková organizace do fondu přiděluje každoročně 20 % zisku.
 - 912 – Fond kulturních a sociálních potřeb je členěn analyticky:
 - 91290 – Ostatní čerpání – občerstvení na setkání
 - 91280 – Elektřina – rekreační objekt pro zaměstnance
 - 914 – Rezervní fond,
který je tvořen ze zisku a peněžními dary od sponzorů,
 - 916 – Fond reprodukce majetku
má analytickou evidenci členěnou podle jednotlivých zdrojů získání dotací:
 - 91600 – Stav k 1.1
 - 91610 – Dotace od zřizovatele
 - 91611 – Dotace od obce
 - 91620 – Tvorba z odpisů
 - 91630 – Tvorba z jiných zdrojů
 - 91640 – Pořízení DHM
 - 91680 – Odvody za prodej majetku
- 93 – Výsledek hospodaření
 - 931 – Hospodářský výsledek ve schvalovacím řízení
 - 932 – Nerozdělený hospodářský výsledek.
- 96 – Závěrkové účty
 - 961 – Počátečný účet rozvahový,
 - 962 – Konečný účet rozvahový
 - 963 – Účet hospodářského výsledku.
- 99 – Podrozvahové účty.
 - 999 – Podrozvahový účet slouží jako tzv. vyrovnávací účet účtu 888.

4.2 Návrh na zjednodušení účtového rozvrhu

Na základě provedené analýzy stávajícího účtového rozvrhu příspěvkové organizace ABC se domnívám, že by bylo vhodné tento účtový rozvrh upravit a také zjednodušit. Při těchto úpravách je samozřejmě nutné neopomenout požadavek přehlednosti účetnictví a hlavní zásadu účetnictví, že účetnictví má podávat věrný a poctivý obraz o ekonomické realitě.

4.2.1 Úpravy v účtové třídě 0: Dlouhodobý majetek

018 - Drobný dlouhodobý nehmotný majetek

078 - Oprávky k drobnému dlouhodobému nehmotnému majetku

V členění analytické evidence je zbytečné vést účet 01820 – DDNM UP Humpolec Z. Tento účet je možno sloučit pod účet 01810 – DDNM provoz Humpolec Z. Název majetku, o kterém se účtuje, může být rozlišen v textu účetního programu.

Související účet 078 – Oprávky k drobnému dlouhodobému nehmotnému majetku má stejné členění jako účet 018 – Drobný dlouhodobý nehmotný majetek, proto lze provést stejnou úpravu – odstranit účet 07820 - Oprávky k DDNM UP Humpolec Z.

022 - Samostatné movité věci a soubory movitých věcí

082 - Oprávky ke strojům

Opět je zde zbytečně vedena obsáhlá analytika. Doporučila bych zrušit 02220 – SMV – UP Humpolec Z a položky, které se účtují na tento účet, zahrnovat pod účet 02210 – SMV provoz Humpolec Z a obsah těchto položek rozlišovat textem v účetním programu. Stejnou úpravu bych doporučila u odpovídajících opravek 082 – Oprávky ke strojům, které bych navíc přejmenovala na „Oprávky k samostatným věcem a k souborům movitých věcí“.

026 - Základní stádo

086 - Oprávky zvířata

V tomto případě nelze daný účet nijak upravit, ale stávající účet Oprávky zvířata by bylo dobré přejmenovat na „Oprávkky k základnímu stádu“.

028 - Drobný dlouhodobý majetek

088 - Oprávky k drobnému dlouhodobému hmotnému majetku

Analytická evidence tohoto účtu je, dle mého názoru zbytečně rozsáhlá. Účty 02820 – DDHM UP Humpolec Z, 02835 – DDHM UP Havl.Brod a 02865 – DDHM FKSP Humpolec, lze z účtového rozvrhu odstranit. Vše co se týká účtování na účtu 02820 DDHM UP Humpolec Z, by se dalo účtovat na 02810 – DDHM provoz Humpolec Z a z účtu 02835 - DDHM UP Havl.Brod na účet 02830 – DDHM provoz Havl. Brod. O co se jedná v zaúčtování, by se poznalo opět z textu, který se uvádí při účtování v účetním programu. Účet 02865 - DDHM FKSP Humpolec U byl zaveden pro případ, že by z FKSP zakoupen majetek, který by byl půjčován. Na tomto účtu však organizace neúčtovala. Je proto možné odstranit jej z účtového rozvrhu. Analytika oprávek k tomuto účtu je ve stejném členění, proto je možné provést tutéž úpravu.

4.2.2 Úpravy v účtové třídě 1: Zásoby

111 - Pořízení materiálu

Účet 11106 – Učebnice HU Z se používá pro učebnice. Jedná se o zbytek učebnic, které byly nakoupeny pro žáky z provozních prostředků. Jejich stav se však nemění, a proto budou muset být odepsány a tím se tento účet může zrušit. Dále se účet 11154 – Pořízení materiálu ŠJ Ledec může být odstraněn, neboť se týká střediska v Ledči, které bylo již zrušeno. Další úprava by byla vhodná u účtu 11114 – Potraviny ŠJ Humpolec a následného účtu 11203 – Potraviny ŠJ Humpolec. Jedná o účty, které vzájemně souvisejí, a proto je dobré sjednotit jejich číslování.

112 - Materiál na skladě

Stejně jako v předchozí skupině, tak i v této lze zrušit účet 11206 – Učebnice HU z, který se týká nakoupených učebnic, jejichž stav se nemění. Dále mohou být zrušený účty 11250 – Všeobecný materiál Ledec, 11254 – Potraviny Ledec a 11255 – Potraviny výčep Ledec, které se týkají střediska v Ledči, které bylo zrušeno. A provést přepsání čísla účtu 11203 – Potraviny ŠJ Humpolec.

119 - Materiál na cestě

Obecný význam účtu Materiál na cestě jsem již popsala v předcházející kapitole. Příspěvková organizace tento účet v rámci účetnictví nevyužívá, proto je možné jej odstranit z účtového rozvrhu. Namísto tohoto účtu by bylo vhodné zavést účet 139 – Zboží na cestě, kde by se účtovalo o transakcích, o kterých se doposud účtovalo na účtu 388 – Dohadné účty aktivní.

4.2.3 Úpravy v účtové třídě 2: Krátkodobý finanční majetek

245 - Ostatní běžné účty

Tento účet nebyl příspěvkovou organizací dosud užíván, proto je možné jej z účtového rozvrhu odstranit.

261 - Pokladna

Účet 26105 – Pokladna EUR Z, organizace nepoužívá. K transakcím v cizích měnách musí mít organizace povolení od Ministerstva financí. Z tohoto důvodu by bylo dobré, kdyby v účtové osnově nebyla tato analytika zavedena.

263 - Ceniny

V analytice účtu Ceniny je možné odstranit účet 26350 – Poštovní známky Ledec, který se týká již zmiňovaného a zrušeného střediska v Ledči.

4.2.4 Úpravy v účtové třídě 3: Zúčtovací vztahy

316 - Ostatní pohledávky

V analytice toho účtu je možné odstranit účet 31601 – Pohledávky žáci dopl.FKSP, který již není užíván. Dříve se z FKSP tvořil i z produktivní práce žáku, kteří z něj mohli později čerpat (např. na vstupenky). Účet 31620 – Pohledávky stravné – žáci SOU HU se možné také zrušit, neboť se zde účtovalo o nedoplatcích na stravném žáků jednoho z pracovišť, které však bylo později sloučeno s jiným pracovištěm. Nyní se tyto operace účtují na účtu 37801 – Nedoplatky stravné žáci HU.

324 - Přijaté zálohy

Zavedená analytika účtů 32444 – Záloha Sokrates, 32488 – Záloha AŠPV a 32499 – Záloha SŠDV není nutná, protože se týkala projektů, které již nepokračují.

331 - Zaměstnanci

Účet 33160 – Zaměstnanci HU SOU může být zrušen, protože se týká mezd zaměstnanců střediska, které bylo sloučeno s jiným.

335 – Pohledávky za zaměstnanci

Rovněž obsah analytiky tohoto účtu je možné upravit. Účty 33580 – Zaměstnanci odborové příspěvky a 33590 – Pohledávky zaměstnanci ostatní lze odstranit. Účet 33580 – Zaměstnanci odborové příspěvky sloužil k účtování příspěvků odborových organizací, ale organizace změnila metodiku účtování. 33590 – Pohledávky za zaměstnanci ostatní nebyl organizací používán nejméně dva roky, proto je možné také jej odstranit.

343 - DPH

Analytika tohoto účtu „musí“ být změněna neboť se již nepoužívá snížená sazba DPH 5%. Účet 34305 by měl být odstraněn.

346 - Dotace ze státního rozpočtu

Organizace se podílí na různých projektech. Projekt PI, na který byla přiznána dotace ze státního rozpočtu byl již ukončen, proto je možné účet 34611 zrušit.

378 - Jiné pohledávky

V případě tohoto účtu je možné odstranit účty 37844 – Pohledávky Sokrates a 37856 – Pohledávky Leonardo Ivanka, které se opět týkají projektů, které již organizace nemá.

379 - Jiné závazky

Účet 37910 – Příspěvek na DM Nadace byl založen jednorázově na příspěvky pro nadaci, kterou organizace pořádala – lze jej odstranit. 37920 – LVK učiliště HU byl dříve užíván pro účtování výcviků, kurzů, apod., které si studenti platili sami. Nyní tento účet není užíván. Účet 37930 – Švýcarsko praxe lze také zrušit, sloužil k účtování praxe, které žáci vykonávali ve Švýcarsku.

388 – Dohadné účty aktivní

Účet Dohadné účty aktivní může být z účtového rozvrhu odstraněn, neboť tento účet bude nahrazen účtem 139 – Zboží na cestě.

4.2.5 Úpravy v účtové třídě 5: Náklady

501 - Spotřeba materiálu

Pevná paliva, o kterých se účtovalo na účtu 50104 – Pevná paliva příspěvková organizace již nenakupuje, proto je možné účet odstranit. Stejnou věc je možné učinit s účtem 50105 – Materiál polní sklad a s účtem 50107 – Materiál 120. výročí, který byl používán v období, kdy organizace slavila 120. výročí. Účet 50111 – UP Projekt SIPVZ²³ sloužil k účtování materiálu, který byl spotřebován v rámci daného, který již byl také ukončen. Účty 50144 – Materiál Sokrates, 50155 – Materiál Leonardo dospělý,

²³ SIPVZ byl projekt, který zabýval vzdělávání v oblasti počítačové gramotnosti.

50156 – Materiál Leonardo Ivanka, 50177 – Materiál AŠDV a 50188 – Materiál AŠPV se také týkají jednotlivých projektů, které byl již ukončeny.

504 - Prodané zboží

Na účtu 50420 – Zboží obilí, brambory bylo účtováno o obilí, které se skladovalo. Poslední dva roky již tento účet není užíván.

512 - Cestovné

I na tomto účtu je vedena analytika účtů týkající se projektů, které již skončily. Jedná se o účty 51211 – Cestovné projekt SIPVZ, 51244 – Cestovné Sokrates, 51255 – Cestovné Leonardo dospělý, 51256 – Cestovné Ivanka a 51277 – Cestovné AŠDV. Účet 51224 – Cestovné Míka je možné také odstranit. Obsah této položky je možné účtovat pod účtem 51220 - Cestovné a textem v účetním programu popsat, o co se v účtování jedná.

513 - Náklady na reprezentaci

Stejně jako v předchozím účtu, přijdou zrušit účty týkající se projektů, které organizace nemá zadané, tj. 51307 – Reprezentace 120. výročí, 51330 – Reprezentace sponzoři a 51344 – Reprezentace Sokrates.

518 - Ostatní služby

Analytika tohoto účtu je velice obsáhlá, protože se jedná o jeden z nejpoužívanějších účtů. Zrušeny budou účty týkající opět ukončených projektů 51801 – SIPVZ DDNM, 51803 – SIPVZ Internet, 51805 – Služby Koně a vztahy, 51807 – Služby 120. výročí, 51821 – Projekt SIPVZ, 51830 – Služby sponzoři, 51844 – Služby Sokrates, 51855 – Služby Leonardo dospělý, 51856 – Služby Leonardo Ivanka, 51877 – Služby AŠDV a 51888 – Služby AŠPV. Účet 51809 – DDNM UP může být také zrušen a položka bude účtována na 51808 - DDNM, to stejné je možné učít s účty 51824 – Školení Míka a 51817 – Semináře, školení, které by se účtovaly na 51815 a tento účet byl přejmenován

na „Semináře a školení“. Obsah účtu 51845 – Nájem půda lze účtovat na 51840 – Nájem všeobecně.

521 - Mzdové náklady

Ani u účtu Mzdové náklady nelze provést jinou úpravu než odstranit účty týkající se již dokončených projektů. V tomto případě se jedná o účty 52144 – OPPP Známe se, 52155 – OPPP Leonardo II, 52156 – OPPP Leonardo Ivanka, 52177 – Dohody AŠDV a 52188 – Dohody AŠPV.

524 - Zákonné pojištění

525 - Ostatní sociální pojištění

Tyto účty lze upravit tak, že odstraníme účty 52412 – Sociální pojištění AŠDV, 52422 – Zdravotní pojištění AŠPV a dále účty 52577 – Zákonné pojištění AŠDV, 52588 – Zákonné pojištění AŠPV, které by bylo dobré přejmenovat na „Pojištění AŠDV“ a „Pojištění AŠPV“, protože názvy těchto analytických účtů se dostávají do rozporu se syntetickým účtem 524 – Zákonné pojištění.

527 - Zákonné sociální náklady

Účet 52720 – Tvorba FKSP žáci, který se užíval k tvorbě FKSP se již od roku 2007 neužívá, proto není v účtové osnově potřebný.

531 - Silniční daň

Příspěvková organizace je osvobozena od placení silniční daně, tudíž není nutné mít tento účet zavedený.

538 - Ostatní daně a poplatky

Projekt Leonardo II byl v loňském roce ukončen jako mnoho dalších projektů, proto ani zde není nutné vést analytickou evidenci účtu 53855 – Dálniční známky Leonardo II.

544 – Úroky

Organizace do této doby žádné úroky neplatila, proto je zavedení tohoto účtu prozatím zbytečné. V případě potřeby jej lze kdykoliv opět zavést.

591 – Daň z příjmu

Příspěvková organizace doposud daň z příjmu neplatila a z hlavní činnosti zcela jistě platit nebude. V případě, že by k tomu v budoucnu došlo, použije se účet, který se týká hospodářské činnosti.

4.2.6 Úpravy v účtové třídě 6: Výnosy

601 – Tržby za vlastní výrobky

Vlastní výrobky organizace neprodukuje, účet je připravený pro případ, kdyby se odprodávaly výrobky žáků. Ani tento účet nemusí být zahrnutý v účtovém rozvrhu. V případě potřeby, pak o něj může být účtový rozvrh kdykoliv rozšířen.

602 – Tržby z prodeje služeb

Příspěvková organizace působila jako školicí středisko pro semináře SIPVZ, ale tento program by v roce 2007 ukončen, proto není nutné dále vést účet 60208 – Semináře SIPVZ. Dále nemusíme vést účet 60277 – Semináře AŠDV.

604 – Tržby za zboží

Dříve zaměstnanci a žáci školy obdělávali pole, která byla pronajata od Pozemkového fondu. Nyní byly pozemky vráceny a v této hospodářské činnosti se nepokračuje. Proto účet 60420 – Tržby obilí, brambory je možné zrušit.

613 – Změna stavu výrobků

Jelikož organizace nevyrábí vlastní výrobky, není potřebný ani účet 61310 – Změna stavu zásob výrobků.

624 – Aktivace DHM

V tomto případě doposud nedošlo k aktivaci dlouhodobého hmotného majetku. Lze tedy účet 62410 – Aktivace movitého majetku zrušit.

649 – Jiné ostatní výnosy

Z analytické evidence tohoto účtu lze odstranit účet 64910 – Výnosy z reklam 120. výročí, který se týkal výnosů z reklam na oslavy 120. výročí školy, které proběhly v roce 2007 a již nejsou realizovány. Dále lze odstranit účty 64907 – Krátkodobý pronájem, 64906 – Pronájem movitých věcí a 64905 – Pronájem pozemky. Položky z těchto účtů se budou účtovat na účet 64904 – Pronájem nebytových prostor, který se přejmenuje na „Pronájem“, a zda se jedná o pronájem pozemku či movité věci, lze poznat z textu účetního programu.

691 – Příspěvky na dotace

O dotacích, které byly poskytnuty na projekty (účty 69111 – Dotace projekt SIPVZ, 69144 – Dotace Sokrates, 69156 – Dotace Leonardo, 69188 – Dotace AŠPV, 69199 – Dotace AŠDV) se již účtovat nebude. Projekty byly ukončeny a účet lze proto z účtového rozvrhu vypustit.

4.2.7 Úpravy v účtových třídách 8 a 9

Účtovou třídu 8 představují účty vnitroorganizačního účetnictví. Účtová třída 9 pak zahrnuje účty fondů, výsledku hospodaření, rezerv, úvěrů, půjček a závěrkové a podrozvahové účty. U obou v těchto třídách doporučuji provést úpravy u dvou účtů, přičemž tyto úpravy jsou u obou podobné.

888 – Podrozvaha operativní evidence

999 – Podrozvaha operativní evidence

Analytiku těchto účtů lze upravit tak, že budou odstraněny účty 88877 – Operativní evidence AŠDV, 8888 – Operativní evidence AŠPV a 99977 – Operativní evidence AŠDV, 99988 – Operativní evidence AŠPV, které se týkají ukončených projektů.

Poslední návrh úpravy se týká užívaných zkratk v popisu analytických účtů. Tyto účty obsahují mnohdy zkratky, které jsou pro člověka, který účtový rozvrh vidí poprvé, nic neříkající. Proto by bylo vhodné, aby zkratky v analytických účtech byly nahrazeny stručným, ale výstižným textem.

Závěr

Účetnictví má být vedeno tak, aby splňovalo veškeré požadavky stanovené zákonem o účetnictví. Věrohodnost účetnictví se zajišťuje poctivým zaznamenávání účetních operací pomocí účetních dokladů. Pomocí těchto dokladů účetní zápisy vstupují hlouběji do účetnictví (účetních knih)a) a účetní jednotka tyto zápisy provádí na podkladě stanoveného účtového rozvrhu, který si v průběhu účetního období může doplňovat podle svých potřeb.

Cílem této práce bylo vytvoření návrhu na zjednodušení účtového rozvrhu, který používá příspěvková organizace ABC, protože se potýkala s problémem obsáhlosti svého účtového rozvrhu.

Analýzou stávajícího účtového rozvrhu příspěvkové organizace ABC jsem zjistila, že organizace svůj účtový rozvrh rozšiřuje analytickou evidencí především z důvodu přijímání různých školních projektů a poměrně zbytečným zaváděním podrobné analytické evidence týkající se zejména nákladů a výnosů. Některé projekty jsou pro organizaci jen dočasné, a tudíž vzniklé analytické účty jsou v účtové osnově nepotřebné. Jelikož tyto účty nejsou průběžně odstraňovány, účtový rozvrh je obsáhlý a v jisté míře i nepřehledný. Dále má organizace zavedeny účty, které jsou pro vedení účetnictví ve školství zcela nepotřebné. Proto jsem dále navrhla možné zjednodušení stávajícího účtového rozvrhu organizace.

V tomto návrhu jsem se věnovala účtovým třídám, u kterých jsem považovala za vhodné určitým způsobem je upravit. Úprava spočívala především v odstranění účtů, které se týkaly projektů, jež organizace již nemá nebo odstraněním účtů, které organizace při své činnosti nevyužívá. U vybraných skupin jsem navrhla sloučení analytických účtů. Jednalo se o odstranění jednoho analytického účtu a položku, která zde byla účtována zobrazovat na jiném analytickém účtu. Co se týče vyjádření obsahu položky, je možné zjistit jej z textu, který se vede při účtování v účetním programu.

Navrhuji také provést úpravy i v případě názvů jednotlivých analytických účtů. Vhodné je, aby každý účet začínal velkým písmenem a název účtu by měl být krátký a jasný. V některých případech se vyskytují „zbytečně“ dlouhé texty. Podrobnější popis účtované položky může být zaveden v textu účetního programu.

Příspěvkové organizaci bych také doporučila, aby byl účtový rozvrh průběžně upravován ve smyslu vylučování nepoužívaných účtů a udržována úprava názvu jednotlivých účtů. Usnadní to nejen hledání v účtovém rozvrhu, ale i jeho přehlednost a do jisté míry i rychlost účtování.

Seznam použité literatury

1. FEDOROVÁ, A. *Účetnictví*. Brno: Akademické nakladatelství CERM 2007.
2. KOPEK, R. *Účetnictví příspěvkových organizací pro distanční studium 2006*. Plzeň: Západočeská univerzita. ISBN 80-7043-340-X.
3. NOVÁKOVÁ, Štěpánka. *Účetnictví příspěvkových organizací*. Praha: Oeconomica, 2003. 96 s. ISBN 80-245-0286-0.
4. PODHORSKÝ, J. a SVOBODOVÁ, J. *Účetnictví příspěvkových organizací*. Olomouc: ANAG, 2003. 279 s. ISBN 80-7263-151-9.
5. SVOBODOVÁ, J. a kol. *Abeceda účetnictví pro územní samosprávné celky, příspěvkové organizace, státní fondy a organizační složky státu 2007*. Olomouc: ANAG 2007. ISBN 978-80-7263-396-8.
6. SVOBODOVÁ, J. a kol. *Účtová osnova, české účetní standardy, postupy účtování 2007 pro územní samosprávné celky, příspěvkové organizace, státní fondy a organizační složky státu*. Olomouc: ANAG 2007. ISBN 978-80-7263-383-8.
7. *Rozpočet a financování územních samosprávných celků, organizačních složek státu a příspěvkových organizací*, Ostrava: SAGIT 2007. ISBN 978-80-7208-626-9.
8. *Účetnictví obcí, krajů, hl. města Prahy, organizačních složek státu a příspěvkových organizací, finanční kontrola*. Ostrava: SAGIT 2007. ISBN 978-80-7208-620-7.
9. Vyhláška č. 505/2002 Sb., kterou se provádějí některá ustanovení zákona č.563/1991 Sb., o účetnictví.
10. Zákon č. 563/1991 Sb., o účetnictví.

11. Česká zemědělská akademie v Humpolci /online/.

Dostupné z [http: // www.sos-humpolec.cz](http://www.sos-humpolec.cz). Poslední úprava 2005. Dne 5. května 2008.

Seznam příloh

Příloha 1: Stávající účtový rozvrh příspěvkové organizace ABC	61
Příloha 2: Účtový rozvrh organizace ABC po provedení navrhovaných úprav	65

Příloha 1: Stávající účtový rozvrh příspěvkové organizace ABC

Číslo a název účtu	Číslo a název účtu	Číslo a název účtu
018 DDNM	082 OPRAVKY KE STROJŮM	11250 Všeobecný materiál-Ledeč
01810 DDNM -provoz Humpolec Z	08210 OPR. SMV-prov.Hu.Z	11254 Potraviny-Ledeč
01820 DDNM -UP Humpolec -Z	08220 OPR. SMV-UP-Hu Z	11255 Potr. výčep Ledeč
01830 DDNM-Havl. Brod	08230 opr.SMV -prov.Havl. Brod	11260 Všeobecný materiál SOU Hu
01840 DDNM -Světlá	08240 opr. SMV-Světlá	11261 Materiál zakázky SOU Hu
01860 DDNM -Humpolec-U	08260 opr. SMV-Hump. U	11262 Materiál Z autoservis
021 STAVBY	086 OPRAVKY ZVÍŘATA	119 MATERIÁL NA CESTĚ
02100 Stavby-Humpolec -Z	08635 opr. zvířata - UP-H.B.	11900 Materiál na cestě
02130 Stavby-Havl. Brod	088 OPRAVKY K DDHM	241 BĚŽNÝ ÚČET
02140 Stavby-Světlá	08810 OPR.DDHM-PROV.HU -Z	24110 Běžný účet
02160 Stavby -Humpolec-U	08820 OPR DDHM-UP HU-Z	24111 BU - LEONARDO
022 SAM.MOV.VĚCI A SOUBORY	08830 OPR.DDHM-prov.HB	24112 BU-SOKRATES
02210 SMV-provoz HUMPOLEC-Z	08835 OPR.DDHM-UP-HB	24114 BU-rezervní fond
02220 SMV-UP- HUMPOLEC -Z	08840 opr. DDDM-Světlá	24115 BU - fond odměn
02230 SMV-provoz-Havl.Brod	08860 opr. DDHM-HU-U	24120 BU-fond reprodukce
02240 SMV-Světlá	111 PORÍZENÍ MATERIÁLU	24188 BU-AŠPV
02260 SMV - Humpolec-U	11104 Všeob.materiál Hu Ze	24190 BU-doplň.činnost
026 ZÁKLADNÍ STÁDO	11106 Učebnice Hu Ze	24199 BU-AŠDV
02635 Základní stádo - UP- H.B.	11107 Prádlo HU Ze	243 BĚŽNÝ ÚČET FKSP
028 DROBNY DDHM	11114 Potraviny ŠJ Humpolec	24310 BU FKSP
02810 DDHM-PROV.Humpolec-Z	11115 čipy Humpolec	245 OSTATNÍ BĚŽNÉ ÚČTY
02820 DDHM-UP Humpolec-Z	11130 Všeob. materiál HB	24510 Ostatní běžné účty
02830 DDHM-prov. Havl. Brod	11134 Potraviny ŠJ HB	261 POKLADNA
02835 DDHM-UP-Havl. Brod	11135 Čipy-ŠJ H. Brod	26100 Pokladna Hu Ze
02840 DDHM-Světlá	11137 Ochranné prostředky HB	26105 Pokladna-EUR-Z
02860 DDHM-Humpolec-U	11140 Mechanizační sklad Světlá	26110 Pokladna FKSP
02865 DDHM-FKSP-Humpolec-U	11141 Všeob. materiál Světlá	26130 Pokladna-HB
031 POZEMKY	11142 Prádlo ŠJ Světlá	26140 Pokladna Světlá
03100 Pozemky -Humpolec -Z	11144 Potraviny ŠJ Světlá	26150 Pokladna Ledeč
03130 Pozemky Havl.Brod	11145 čipy Světlá nad Sázavou	26160 Pokladna SOU Hu
03140 Pozemky-Světlá	11154 Poř. mat. ŠJ-Ledeč	262 PENÍZE NA CESTĚ
03160 Pozemky-Humpolec-U	11160 Všeob. materiál SOU Hu	26211 Penize na cestě
041 Nedokončený DNM	11161 Materiál zakázky SOU Hu	263 CENINY
04110 Pořízení DNM	11162 Materiál zak - autoservis	26310 Poštovní známky HU Ze
042 Nedokončený DHM	112 MATERIÁL NA SKLADĚ	26330 Poštovní známky-HB
04210 PORIZENI DHM	11203 Potraviny ŠJ Humpolec	26340 Poštovní známky-Světlá
052 Poskyt. zálohy na DHM	11204 Všeobecný materiál HU Ze	26350 Pošt. známky-Ledeč
05200 POSKYTNUTE ZALOHY HIM	11206 Učebnice HU Ze	26360 Poštovní známky SOU Hu
078 OPRAVKY K DDNM	11207 Prádlo,oděv,obuv HU Ze	26361 Gastroturky
07810 opr.k DDNM-provoz HU -Z	11215 čipy Humpolec	26362 Dárkové šeky
07820 opr.k DDNM-UP-Hump. Z	11230 Všeobecný materiál-HB	311 ODBĚRATELÉ
07830 opr. k DDNM-Havl. Brod	11234 Potraviny ŠJ HB	31100 Odběratelé
07840 Opr. k DDNM-Světlá	11235 Sklad čipů ŠJ H.Brod	31160 Odběratelé - SOU Hu
07860 opr.k DDNM-Humpolec-U	11237 Ochranné prostředky HB	314 POSK.PROVOZNÍ ZALOHY
081 OPRAVKY STAVBY	11240 Mechanizační sklad-Světlá	31401 zálohy elektřina-DM-Z
08100 opr.ke stavbám-Hump.Z	11241 Všeobecný materiál-Světlá	31402 zálohy elektřina ŠJ-Z
08130 opr.ke stavb.Havl. Brod	11242 Prádlo ŠJ-Světlá	31403 zálohy elektř.-škola-Z
08140 opr. ke stavb.-Světlá	11244 Potraviny ŠJ Světlá	31404 zálohy plyn-DM -Z
08160 opr. ke stavb.Humpolec-U	11245 čipy Světlá nad Sázavou	31405 zálohy plyn-kuchyně-Z

Číslo a název účtu	Číslo a název účtu	Číslo a název účtu
31406 zálohy plyn-DM ohřev-Z	33100 Zaměstnanci	37825 Pohl. Leonardo ISTEbNE
31407 zálohy vodné -škola-Z	33110 Žáci - produktivní práce	37831 nedoplatky str.ž.HB
31408 zálohy vodné-DM-Z	33160 Zaměstnanci-Hu-SOUT	37832 nedoplatky strav. cizí HB
31430 zálohy-elektřina HB	333 OST.závazky vůči zaměstna	37840 Tvorba FKSP
31431 zálohy plyn HB	33300 OSTATNI ZAV.K ZAMĚST.	37841 nedoplatky ž.str.Sv.
31432 zálohy voda-HB	335 POHLED. ZA ZAMĚSTNANCI	37842 nedoplatky strav.cizí Sv.
31440 zálohy elektřina-Světla	33502 Pohl. za stravu-obědy zam	37844 pohledávky-Sokrates
31441 zálohy plyn-Světla	33503 prov.zálohy-HU Ze	37850 Příspěvek-jiné organizace
31442 zálohy voda-Světla	33504 pohl. zam.-rekreace	37855 Pohl. Leonardo II
31448 zálohy pára-Světla	33520 zálohy na cestovné	37856 Pohl. Leon. IVANKA
31460 zálohy elektřina SOU škol	33533 prov. zálohy-HB	379 JINÉ ZÁVAZKY
31462 zálohy voda SOU Hu Nádraž	33540 Půjčky FKSP	37900 jine závazky
31463 zálohy voda SOU Hu Spojov	33543 prov. zálohy Světla	37910 Přísp.na DM Nadace
31464 zálohy. plyn SOU Hu Spojov	33563 prov. zálohy SOU Hu	37920 LVK - učiliště Hu
31465 zálohy elektř. SOU Spojov	33580 zaměstnanci-odbor.příspěv	37930 Švýcarsko-praxe
31466 Ostatní zálohy SOU Hu	33590 pohledávky zaměst.ostatní	37940 Tvorba FKSP
31467 zálohy plyn SOU -Lužická	336 ZÚČT. S INST.SOC.ZABEZP.	381 NÁKL.PŘÍŠTÍCH OBD.
31468 zálohy elektřina Lužická	33610 sociální pojištění	38100 N příštích období
31469 zálohy elektřina SOU DM	33615 zdravotní pojištění	38110 N.příš. období-pojištění
31490 ostatní zálohy	341 DAŇ Z PŘÍJMU	383 VÝDAJE PŘÍŠT.OBD.
316 OSTATNÍ POHLEDÁVKY	34100 Zálohy na daň z př.	38300 Výdaje příšř.období
31601 pohl. žáci-dopl. FKSP	342 OSTATNÍ PŘÍMÉ DANĚ	384 VÝN.PŘÍŠT.OBD.
31602 nájem nebytové prostory	34200 Ostatní přímé daně	38400 Výnosy příšř.obd. AŠ
31603 nájem služební byty	343 DPH	38420 Stravné zam. a cizí
31606 nájem movitých věcí	34301 DPH - souhrnný účet	38430 VPO - BAK
31620 pohl. stravné-žáci SOU HU	34305 DPH - 5%	38440 VPO -kurzy
31642 refundace mezd	34319 DPH - 19%	38450 VPO-nájem nebyt.prostor
321 DODAVATELĚ	345 OST.DANĚ A POPLATKY	385 PŘÍJMY PŘÍŠT.OBD.
32100 Dodavatelé	34500 daň z nemovitostí	38500 Příjmy příšř.období
324 PŘIJATÉ ZÁLOHY	346 DOTACE ZE ST.ROZPOČTU	389 DOHADNÉ ÚČTY PASIVNÍ
32401 záloha stravné-žáci Hu	34610 DOTACE -přímé N	38901 dohadné položky-elektřina
32402 záloha čipy Humpolec	34611 DOTACE-projekt PI	38902 dohadné položky-plyn
32403 záloha na energie -byty	34620 DOTACE-investice	38903 dohadné položky-voda
32404 záloha LVK HU Ze	347 VYPOŘ. SE SR	38904 dohadné položky -ostatní
32410 Zálohy autoškola	34700 Vypoř.dotací se SR	395 VNITROPOD. ZUČTOVÁNÍ
32431 záloha stravné-žáci HB	348 DOTACE ÚSC	39500 Vnitropodnikové zúčtování
32432 záloha čipy H. Brod	34820 DOTACE - provozní N	501 SPOTŘEBA MATERIÁLU
32441 záloha stravné-žáci Světla	34830 DOTACE KÚ-investice	50101 Nafta
32442 záloha čipy Světla	34831 Dotace Fond Vysočiny	50102 Benzin
32444 záloha - SOKRATES	34850 zúčtování s rozpočtem MÚ	50103 Oleje
32450 Zálohy Student 2004	349 VYPOŘÁDÁNÍ S ÚSC	50104 Pevná paliva
32460 zálohy SOU Hu-skrínky	34910 Vypořádání přepl. dotací	50105 materiál-polní sklad
32470 ostatní zálohy	34920 odvod tržeb z prod. majet	50107 Materiál-120.výročí
32480 záloha-LEONARDO	378 JINÉ POHLEDÁVKY	50111 UP-Projekt SIPVZ
32488 Záloha-AŠPV	37800 jine pohledávky	50113 Knihy pro KU,UP
32499 Záloha-AŠDV	37801 nedoplatky str.ž.Hu	50115 Čipy Humpolec
325 OSTATNÍ ZÁVAZKY	37802 nedoplatky cizí stráv. Hu	50116 Mat.-projekt Známe se
32580 Ostatní závazky-odbory	37803 Pohledávky za nájemníky	50117 DHM
331 ZAMĚSTNANCI	37810 poplatky FKSP	50118 Potraviny

Číslo a název účtu	Číslo a název účtu	Číslo a název účtu
50119 DHM - UP	51330 Reprezentace - sponzoři	52140 Hrubé mzdy-odstupné
50120 Ostat.mater.,tiskop.	51340 Repre-Jízda zručnosti	52144 OPPP - Sokrates
50121 Materiál na opravy	51344 Repre - SOKRATES	52150 Dohody-pr. Student
50123 Materiál na zakázky	51350 Reprezentace-Město-příspě	52154 OPPP-Známe se
50124 Materiál dílny	51351 Reprezentace-přísp.Nadace	52155 OPPP - Leonardo II
50125 Mat. LEONARDO - žáci	518 OSTATNÍ SLUŽBY	52156 OPPP-Leonardo IVANKA
50126 Léky a zdrav. mater.	51801 SIPVZ - DDNM	52177 Dohody AŠDV
50127 Bramborový květ materiál	51803 SIPVZ - internet	52188 Dohody AŠPV
50140 Mat.- Jízda zručnosti	51805 Služby - Koně a vztahy	524 ZÁKONNÉ POJIŠTĚNÍ
50144 Materiál - SOKRATES	51806 Upgrade software	52410 Zdravotní pojištění
50150 Mater. Město -příspěvek	51807 Služby-120. výročí	52412 Soc.poj.adapt.škola
50151 Materiál -Nadace	51808 DDNM	52415 ZP-ŠJ-ONIV
50154 Mat-projekt Známe se	51809 DDNM - UP	52420 Sociální pojištění
50155 Mat.-LEONARDO dospělý	51810 Spotřeba pošt. známek	52422 Zdr.poj.adapt.škola
50156 Mat.Leonardo Ivanka	51811 Telefony	52425 SP-ŠJ-ONIV
50166 Mat.-neplacený školou	51813 STK, emise	525 OSTATNÍ SOCIÁL.POJIŠTĚNÍ
50177 Materiál AŠDV	51815 Semináře,školení-pedagog	52510 Zákonné pojištění úrazy
50187 Materiál-kurz zemědělců	51816 Služby-projekt Známe se	52577 zák. pojištění AŠDV
50188 Materiál-AŠPV	51817 Semináře,školení-prov+mis	52588 zák. pojištění AŠPV
502 SPOTŘEBA ENERGIE	51818 Ostatní služby	527 ZÁKONNÉ SOC. NÁKLADY
50210 Spotřeba elektřiny	51820 Internet	52710 Tvorba FKSP-zaměstnanci
50220 Spotřeba vody	51821 Sem- Projekt SIPVZ	52720 Tvorba FKSP-žáci
50230 Spotřeba plynu	51824 Školení - Míka	528 OSTATNÍ SOC. NÁKLADY
50240 Spotřeba páry	51825 Ost.služby -LEONARDO-žáci	52810 Oděv,obuv,ochr. pom.zaměs
50266 Energie-neplac.školou	51827 Bramborový květ služby	52820 Oděv,obuv,ochr.pom.-žáci
504 PRODANÉ ZBOŽÍ	51830 Služby - sponzoři	52861 Gastroturky
50420 Zboží - obilí,brambory	51840 Nájemné-všeobecně	531 DAŇ SILNIČNÍ
50430 Zboží - knihy	51844 Služby - SOKRATES	53100 Silniční daň
511 OPRAVY A UDRŽOVÁNÍ	51845 Nájem půda	532 DAŇ Z NEMOVITOSTÍ
51150 Opravy a udržování-budovy	51848 Revize	53200 Daň nemovitost
51160 Opravy a udržování-stroje	51851 Ost. služby-Nadace	538 OSTATNÍ DANĚ A POPLATKY
512 CESTOVNÉ	51852 Ost. služby-Město-příspěv	53810 Kolky
51211 Cestovné -Projekt SIPVZ	51854 projekt Známe se	53820 Poplatek-zneč.ovzduší
51220 Cestovné	51855 Služby-LEONARDO dospělý	53830 Úhrady sankcí
51221 Cestovné-doplat. min. let	51856 Služby Leonardo -Ivanka	53840 Dálniční známky
51222 Cestovné-zemědělský kurz	51866 Služby-neplac. školou	53850 Správní poplatky -MÚ
51223 Cestovné-zahraniční cesty	51877 Služby AŠDV	53855 dáln.známky Leonardo II
51224 Cestovné-Míka	51880 Účelovost	542 OSTATNÍ POKUTY A PENÁLE
51225 Cestovné-LEONARDO-žáci	51885 Propagace,reklama	54200 Ostatní pokuty a penále
51230 Cestovné DVPP	51888 Služby-AŠPV	543 ODPIS POHLEDÁVKY
51244 Cestovné SOKRATES	521 MZDOVÉ NÁKLADY	54310 Odpis pohledávky
51250 Cestovné- příspěvek Město	52110 Hrubé mzdy zaměstnanci	544 ÚROKY
51255 Cestovné-LEONARDO dospělý	52111 Mzdy-fond odměn	54400 Úroky
51256 Cestovné IVANKA	52115 Mzdy-ŠJ-ONIV	545 KURZOVÉ ZTRÁTY
51277 Cestovné-AŠDV	52116 OPPP-projekt Známe se	54500 Kurzové ztráty
513 NÁKL. NA REPREZENT.	52120 Hrubé mzdy - dohody	548 MANKA A ŠKODY
51307 Repre-120. výročí	52125 OPPP - LEONARDO I	54800 Manka a škody
51310 Náklady na reprezentaci	52134 Dohody a mzdy Město přísp	549 JINÉ OSTATNÍ NÁKLADY
51325 Reprezentace-Leonardo	52135 Produktivní práce žáků	54900 JON-peněžní ústavy

Číslo a název účtu
54901 Haléřové vyrovnání
54910 Pojišť.budovy+maj.+havari
54920 Zák pojišť.odpov.-vozidel
54930 Náklad minulých let
54940 Jiné ostatní náklady
54952 Odvod za nesplnění ZPS
54990 DPH do nákladů
551 ODPISY DNM a DHM
55100 Odpisy DHM a DNM
552 ZÚST. CENA PROD. DNAM
55200 Zůstatková cena majetku
591 DAŇ Z PŘÍJMU
59100 Daň z příjmů z DČ
601 TRŽBY ZA VL. VÝROBKÝ
60100 Tržby za vlastní výrobky
602 TRŽBY Z PROD. SLUŽEB
60201 Tržby stravné žáci
60203 Tržby ubytování žáci
60204 Ubytování -cizí
60206 Školení řidičů
60208 Semináře SIPVZ
60209 Školení, kurzy
60211 Stravné zaměst.,důchodci
60212 Stravné-cizí stravníci
60213 Autoškola
60214 Půjčování sport. potřeb
60215 Stravovací karty- žáci
60216 Kopírování-žáci+ zaměst.
60217 Svaňování
60218 Str.karty - cizí + zaměst
60219 Ostatní tržby
60220 Podíl sp.energie v bytech
60249 Staveb. činnost.doplňková
60250 Prod. práce dílny,stavba
60270 Služby-dílny Světlá
60277 Semináře - AŠDV
604 TRŽBY ZA ZBOŽÍ
60420 Tržby - obilí, brambory
60430 Tržby - knihy
613 ZMĚNA STAVU VÝROBKŮ
61310 Změna stavu zásob výrobků
621 AKTIVACE MATER. A ZBOŽÍ
62110 Aktivace materiálu a zboží
622 AKTIVACE SLUŽEB
62250 Aktivace vnitroorgan. slu
624 AKTIVACE DHM
62410 Aktivace mov. majetku
641 SMLUVNÍ ÚROKY A POKUTY
64110 Smluvní pokuty a úroky z

Číslo a název účtu
644 ÚROKY
64400 Úroky z účtu
645 KURZOVÉ ZISKY
64500 Kurzové zisky
64510 Kurzové zisky-pokladna EU
648 ZÚČTOVÁNÍ-FONDY
64801 Čerpání rezervního fondu
64802 Čerpání fondu odměn
649 JINÉ OST. VÝNOSY
64901 Náhrady škod-fyz. osoby
64902 Nájem tělocvična
64903 Nájem byty
64904 Pronájem nebyt. prostory
64905 Pronájem pozemky
64906 Pronájem movitých věcí
64907 Krátkodobý pronájem
64910 Výnosy z reklam-120.výroč
64911 Přijaté pojistné náhrady
64912 Výnosy z reklam
64920 Jiné ost.výnosy zdaňované
64921 Jiné ost.výnosy nezdaňova
64927 Bramborový květ-vložné
64930 Výnosy minulých let
64940 Výnosy-Jízda zručnosti
64960 Jiné ost.výnosy-jiné org.
64966 Výnosy-nepřij.školou
691 PŘÍSPĚVKY A DOTACE
69110 Dotace-přímé náklady
69111 Dotace - projekt SIPVZ
69115 Dotace-provozní náklady
69116 Dotace-projekt Známe se
69120 DOTACE NA VYZKUM A VY
69125 Přísp. Komun. bariéry
69130 Dotace-Leonardo I
69144 Dotace - SOKRATES
69150 Příspěvky MÚ
69156 Dotace Leonardo II
69188 Dotace-AŠPV
69199 Dotace-AŠDV
888 PODROZVAHA - OE
88810 OE provoz Hu Ze
88820 OE UP Hu Ze
88830 OE provoz HB
88835 OE UP - HB
88838 OE software HB
88840 OE Světlá
88845 čipy Světlá
88860 OE SOU Hu
88877 oe-ašdv

Číslo a název účtu
88888 oe-ašpv
901 FOND DLOUHODOBÉHO
90100 Fond dlouhodob. majetku
902 FOND OBĚŽNÝCH AKTIV
90200 Fond oběžných aktiv
911 FOND ODMĚN
91100 Fond odměn
912 FKSP
91200 FKSP-stav k 1.1.
91212 Základní přiděl
91230 Příspěvek na stravování
91240 Rekreační a zájezdy
91250 Kulturní akce
91260 Penzijní připojištění
91275 Dary nepeněžní
91280 Příspěvek na služby
91290 Ostatní čerp.-občerstvení
914 FOND REZERVNÍ
91400 Rezervní fond
916 FOND REPRODUKCE MAJETKU
91600 stav k 1.1.
91610 Dotace od zřizovatele
91611 Dotace od obce
91620 Tvorba z odpisů
91630 Tvorba z jiných zdrojů
91640 Pořízení DHM
91680 Odvody za prodej majetku
931 HV VE SCHVALOVACÍM ŘÍZENÍ
93110 HOSP.VYSLEDEK VE
932 NEROZDĚLENÝ ZISK+ZTRÁTA
93200 Nerozdělený zisk
961 POČÁTEČNÍ ÚČET ROZVÁŽNÝ
96100 POCATECNI UCET ROZVAZ.
962 KONEČNÝ ÚČET ROZVÁŽNÝ
96200 KONECNY UCET ROZVAZNY
963 ÚČET HV
96310 UCET HV
999 PODROZVAHA - OE
99910 OE provoz Hu Ze
99920 OE UP Hu Ze
99930 OE provoz HB
99935 OE UP - HB
99938 OE software HB
99940 OE Světlá
99945 čipy Světlá
99960 OE SOU Hu
99977 oe-ašdv
99988 oe-ašpv

Příloha 2: Účtový rozvrh organizace ABC po provedení navrhovaných úprav

Číslo a název účtu	Číslo a název účtu	Číslo a název účtu
018 DDNM	082 OPRÁVKY K SMV	
01810 DDNM -provoz Humpolec Z	08210 Oprávky SMV- Hu.Z	
01830 DDNM-Havl. Brod	08230 Oprávky SMV - Havl. Brod	11260 Všeobecný materiál SOU Hu
01840 DDNM -Světlá	08240 Oprávky SMV-Světlá	11261 Materiál zakázky SOU Hu
01860 DDNM -Humpolec-U	08260 Oprávky SMV-Hump. U	11262 Materiál Z autoservis
021 STAVBY	086 OPRÁVKY K ZÁKLADNÍMU STÁDU	132 ZBOŽÍ NA CESTĚ
02100 Stavby-Humpolec -Z	08635 Oprávky zvířata - H.B.	13200 Zboží na cestě
02130 Stavby-Havl. Brod	088 OPRÁVKY K DDHM	241 BĚŽNÝ ÚČET
02140 Stavby-Světlá	08810 Oprávky DDHM- HU -Z	24110 Běžný účet
02160 Stavby -Humpolec-U	08830 Oprávky DDHM- HB	24111 BU - LEONARDO
022 SAM.MOV.VĚCI A SOUBORY	08840 Oprávky DDDM-Světlá	24112 BU-SOKRATES
02210 SMV-provoz HUMPOLEC-Z	08860 Oprávky DDHM-HU-U	24114 BU-rezervní fond
02230 SMV-provoz-Havl.Brod	111 POŘÍZENÍ MATERIÁLU	24115 BU - fond odměn
02240 SMV-Světlá	11104 Všeob.materiál Hu Ze	24120 BU-fond reprodukce
02260 SMV - Humpolec-U	11107 Prádlo HU Ze	24188 BU-AŠPV
026 ZÁKLADNÍ STÁDO	11114 Potraviny ŠJ Humpolec	24190 BU-doplň.činnost
02635 Základní stádo - UP- H.B.	11115 Čipy Humpolec	24199 BU-AŠDV
028 DROBNY DDHM	11130 Všeob. materiál HB	243 BĚŽNÝ ÚČET FKSP
02810 DDHM- Humpolec-Z	11134 Potraviny ŠJ HB	24310 BU FKSP
02830 DDHM- Havl. Brod	11135 Čipy-ŠJ H. Brod	245 OSTATNÍ BĚŽNÉ ÚČTY
02840 DDHM-Světlá	11137 Ochranné prostředky HB	261 POKLADNA
02860 DDHM-Humpolec-U	11140 Mechanizační sklad Světlá	26100 Pokladna Hu Ze
031 POZEMKY	11141 Všeob. materiál Světlá	26105 Pokladna-EUR-Z
03100 Pozemky -Humpolec -Z	11142 Prádlo ŠJ Světlá	26110 Pokladna FKSP
03130 Pozemky Havl.Brod	11144 Potraviny ŠJ Světlá	26130 Pokladna-HB
03140 Pozemky-Světlá	11145 Čipy Světlá nad Sázavou	26140 Pokladna Světlá
03160 Pozemky-Humpolec-U	11160 Všeob. materiál SOU Hu	26150 Pokladna Ledeč
041 Nedokončený DNM	11161 Materiál zakázky SOU Hu	26160 Pokladna SOU Hu
04110 Pořízení DNM	11162 Materiál zak - autoservis	262 PENÍZE NA CESTĚ
042 Nedokončený DHM	112 MATERIÁL NA SKLADĚ	26211 Peníze na cestě
04210 PORIZENI DHM	11214 Potraviny ŠJ Humpolec	263 CENINY
052 Poskyt. zálohy na DHM	11204 Všeobecný materiál HU Ze	26310 Poštovní známky HU Ze
05200 POSKYTNUTE ZALOHY HIM	11207 Prádlo,oděv,obuv HU Ze	26330 Poštovní známky-HB
078 OPRÁVKY K DDNM	11215 Čipy Humpolec	26340 Poštovní známky-Světlá
07810 Oprávky k DDNM-provoz HU -Z	11230 Všeobecný materiál-HB	26360 Poštovní známky SOU Hu
07830 Oprávky k DDNM-Havl. Brod	11234 Potraviny ŠJ HB	26361 Gastroturky
07840 Oprávky k DDNM-Světlá	11235 Sklad čipů ŠJ H.Brod	26362 Dárkové šeky
07860 Oprávky k DDNM-Humpolec-U	11237 Ochranné prostředky HB	311 ODBĚRATELE
081 OPRÁVKY STAVBY	11240 Mechanizační sklad-Světlá	31100 Odběratelé
08100 Oprávky ke stavbám-Hump.Z	11241 Všeobecný materiál-Světlá	31160 Odběratelé - SOU Hu
08130 Oprávky ke stavb.Havl. Brod	11242 Prádlo ŠJ-Světlá	314 POSK.PROVOZNÍ ZÁLOHY
08140 Oprávky ke stavb.-Světlá	11244 Potraviny ŠJ Světlá	31401 Z álohy eletrina-DM-Z
08160 Oprávky ke stavb.Humpolec-U	11245 Čipy Světlá nad Sázavou	31402 Z álohy elektrina ŠJ-Z
		31403 Z álohy elektr. -škola-Z
		31404 Z álohy plyn-DM -Z
		31405 Z álohy plyn-kuchyně-Z

Číslo a název účtu	Číslo a název účtu	Číslo a název účtu
31406 Z álohy plyn-DM ohřev-Z	33100 Zaměstnanci	37825 Pohl. Leonardo ISTE BNE
31407 Z álohy vodné -škola-Z	33110 Žáci - produktivní práce	37831 N edoplatky str.ž.HB
31408 Z álohy vodné-DM-Z		37832 N edoplatky strav. cizí HB
31430 Z álohy-elektřina HB	333 OST.závazky vůči zaměstna	37840 Tvorba FKSP
31431 Z álohy plyn HB	33300 OSTATNI ZAV.K ZAMĚST.	37841 N edoplatky ž.str.Sv.
31432 Z álohy voda-HB	335 POHLED. ZA ZAMĚSTNANCI	37842 N edoplatky strav.cizí Sv.
31440 Z álohy elektřina-Světla	33502 Pohl. za stravu-obědy zam	37850 Příspěvek-jiné organizace
31441 Z álohy plyn-Světla	33503 Provozní zálohy-HU Ze	
31442 Z álohy voda-Světla	33504 Pohl. zam.-rekreace	
31448 Z álohy pára-Světla	33520 Zálohy na cestovné	
31460 Z álohy elektřina SOU škol	33533 Provozní zálohy-HB	379 JINÉ ZÁVAZKY
31462 Z álohy voda SOU Hu Nádraž	33540 Půjčky FKSP	37900 J ine závazky
31463 Z álohy voda SOU Hu Spojov	33543 Provozní zálohy Světla	
31464 Z álohy plyn SOU Hu Spojov	33563 Provozní zálohy SOU Hu	
31465 Z álohy elektř. SOU Spojov		37940 Tvorba FKSP
31466 Ostatní zálohy SOU Hu	336 ZÚČT. S INST.SOC.ZABEZP.	381 NÁKL.PŘÍŠTÍCH OBD.
31467 Z álohy plyn SOU -Lužická	33610 S ocialní pojištění	38100 N.příštích období
31468 Z álohy elektřina Lužická	33615 Z dravotní pojištění	38110 N.příš. období-pojištění
31469 Z álohy elektřina SOU DM	341 DAŇ Z PŘÍJMU	383 VÝDAJE PŘÍŠT.OBD.
31490 O statní zálohy	34100 Zálohy na daň z př.	38300 Výdaje příšř.období
316 OSTATNÍ POHLEDÁVKY	342 OSTATNÍ PŘÍMÉ DANĚ	384 VÝN.PŘÍŠT.OBD.
31602 N ájem nebytové prostory	34200 Ostatní přímé daně	38400 Výnosy příšř.obd. AŠ
31603 N ájem služební byty	343 DPH	38420 Stravné zam. a cizí
31606 N ájem movitých věcí	34301 DPH - souhrnný účet	38430 VPO - BAK
	34305 DPH - 9 %	38440 VPO -kurzy
31642 R efundace mezd	34319 DPH - 19%	38450 VPO-nájem nebyt.prostor
321 DODAVATELÉ	345 OST.DANĚ A POPLATKY	385 PŘÍJMY PŘÍŠT.OBD.
32100 Dodavatelé	34500 D aň z nemovitostí	38500 Příjmy příšř.období
324 PŘIJATÉ ZÁLOHY	346 DOTACE ZE ST.ROZPOČTU	389 DOHADNÉ ÚČTY PASIVNÍ
32401 Z áloha stravné-žáci Hu	34610 DOTACE -přímé N	38901 D ohadné položky-elektřina
32402 Z áloha čipy Humpolec		38902 D ohadné položky-plyn
32403 Z áloha na energie -byty	34620 DOTACE-investice	38903 D ohadné položky-voda
32404 Z áloha LVK HU Ze	347 VYPOŘ. SE SR	38904 D ohadné položky -ostatní
32410 Zálohy autoškola	34700 Vypoř.dotaci se SR	395 VNITROPOD. ZÚČTOVÁNÍ
32431 Z áloha stravné-žáci HB	348 DOTACE ÚSC	39500 Vnitropodnikové zúčtování
32432 Z áloha čipy H. Brod	34820 DOTACE - provozní N	501 SPOTŘEBA MATERIALU
32441 Z áloha stravné-žáci Světla	34830 DOTACE KÚ-investice	50101 Nafta
32442 Z áloha čipy Světla	34831 Dotace Fond Vysočiny	50102 Benzin
	34850 Z účtování s rozpočtem MÚ	50103 Oleje
32450 Zálohy Student 2004	349 VYPOŘÁDÁNÍ S ÚSC	
32460 Z álohy SOU Hu-skříňky	34910 Vypořádání přepl. dotaci	50113 Knihy pro KU,UP
32470 O statní zálohy	34920 O dvod tržeb z prod. majet	50115 Čipy Humpolec
32480 Z áloha-LEONARDO	378 JINÉ POHLEDÁVKY	50116 Mat.-projekt Známe se
325 OSTATNÍ ZÁVAZKY	37800 J ine pohledávky	50117 DHM
32580 Ostatní závazky-odbory	37801 N edoplatky str.ž.Hu	50118 Potraviný
331 ZAMĚSTNANCI	37802 N edoplatky cizí stráv. Hu	
	37803 Pohledávky za nájemníky	
	37810 P oplatky FKSP	

Číslo a název účtu	Číslo a název účtu	Číslo a název účtu
50119 DHM - UP	51340 Repre-Jízda zručnosti	52140 Hrubé mzdy-odstupné
50120 Ostat.mater.,tiskop.	51350 Reprezentace-Město-příspě	52150 Dohody-pr. Student
50121 Materiál na opravy	51351 Reprezentace-přísp.Nadace	52154 OPPP-Známe se
50123 Materiál na zakázky	518 OSTATNÍ SLUŽBY	
50124 Materiál dílny		
50125 Mat. LEONARDO - žáci	51806 Upgrade software	524 ZÁKONNÉ POJIŠTĚNÍ
50126 Léky a zdrav. mater.	51808 DDNM	52410 Zdravotní pojištění
50127 Bramborový květ materiál	51810 Spotřeba pošt. známek	52415 ZP-ŠJ-ONIV
50140 Mat.- Jízda zručnosti	51811 Telefony	52420 Sociální pojištění
	51813 STK, emise	52425 SP-ŠJ-ONIV
50150 Mater. Město -příspěvek	51815 Semináře,školení	525 OSTATNÍ SOCIÁL.POJIŠTĚNÍ
50151 Materiál -Nadace	51816 Služby-projekt Známe se	52510 Zákonné pojištění úrazy
50154 Mat-projekt Známe se	51818 Ostatni služby	
	51820 Internet	527 ZÁKONNÉ SOC. NÁKLADY
50166 Mat.-neplacený školou	51825 Ost.služby -LEONARDO-žáci	52710 Tvorba FKSP-zaměstnanci
50187 Materiál-kurz zemědělců	51827 Bramborový květ služby	
502 SPOTŘEBA ENERGIE	51840 Nájemné-všeobecně	528 OSTATNÍ SOC. NÁKLADY
50210 Spotřeba elektřiny		52810 Oděv,obuv,ochr. pom.zaměš
50220 Spotřeba vody	51848 Revize	52820 Oděv,obuv,ochr.pom.-žáci
50230 Spotřeba plynu	51851 Ost. služby-Nadace	52861 Gastroturky
50240 Spotřeba páry	51852 Ost. služby-Město-příspěv	531 DAŇ SILNIČNÍ
50266 Energie-neplac.školou	51854 projekt Známe se	
504 PRODANÉ ZBOŽÍ	51866 Služby-neplac. školou	532 DAŇ Z NEMOVITOSTÍ
50430 Zboží - knihy	51880 Účelovost	53200 Daň nemovitost
511 OPRAVY A UDRŽOVÁNÍ	51885 Propagace,reklama	538 OSTATNÍ DANĚ A POPLATKY
51150 Opravy a udržovani-budovy	521 MZDOVÉ NÁKLADY	53810 Kolky
51160 Opravy a udržování-stroje	52110 Hrubé mzdy zaměstnanci	53820 Poplatek-zneč.ovzduší
512 CESTOVNÉ	52111 Mzdy-fond odměn	53830 Úhrady sankcí
51220 Cestovné	52115 Mzdy-ŠJ-ONIV	53840 Dálniční známky
51221 Cestovné-doplat. min. let	52116 OPPP-projekt Známe se	53850 Správní poplatky -MÚ
51222 Cestovné-zemědělský kurz	52120 Hrubé mzdy - dohody	542 OSTATNÍ POKUTY A PENÁLE
51223 Cestovné-zahraníční cesty	52125 OPPP - LEONARDO I	54200 Ostatní pokuty a penále
51225 Cestovné-LEONARDO-žáci	52134 Dohody a mzdy Město přísp	543 ODPIS POHLEDÁVKY
51230 Cestovné DVPP	52135 Produktivní práce žáků	54310 Odpis pohledávky
51250 Cestovné- příspěvek Město		544 ÚROKY
		54400 Úroky
513 NÁKL. NA REPREZENT.		545 KURZOVÉ ZTRÁTY
51310 Náklady na reprezentaci		
51325 Reprezentace-Leonardo		548 MANKA A ŠKODY
		54800 Manka a škody
		549 JINÉ OSTATNÍ NÁKLADY
		54900 JON-peněžní ústavy

Číslo a název účtu
54901 Haléřové vyrovnání
54910 Pojišť.budovy+maj.+havari
54920 Zák pojišť.odpov.-vozidel
54930 Náklad minulých let
54940 Jiné ostatní náklady
54952 Odvod za nesplnění ZPS
54990 DPH do nákladů
551 ODPISY DNM a DHM
55100 Odpisy DHM a DNM
552 ZÚST. CENA PROD. DNAM
55200 Zůstatková cena majetku
591 DAŇ Z PŘÍJMU
601 TRŽBY ZA VL. VÝROBKU
602 TRŽBY Z PROD. SLUŽEB
60201 Tržby stravné žáci
60203 Tržby ubytování žáci
60204 Ubytování -cizí
60206 Školení řidičů
60209 Školení, kurzy
60211 Stravné zaměst.,důchodci
60212 Stravné-cizí stravníci
60213 Autoškola
60214 Půjčování sport. potřeb
60215 Stravovací karty- žáci
60216 Kopírování-žáci+ zaměst.
60217 Svařování
60218 Str.karty - cizí + zaměst
60219 Ostatní tržby
60220 Podíl sp.energie v bytech
60249 Staveb. činnost.doplňková
60250 Prod. práce dílny,stavba
60270 Služby-dílny Světlá
604 TRŽBY ZA ZBOŽÍ
60430 Tržby - knihy
613 ZMĚNA STAVU VÝROBKU
621 AKTIVACE MATER. A ZBOŽÍ
62110 Aktivace materiálu a zbož
622 AKTIVACE SLUŽEB
62250 Aktivace vnitroorgan. slu
624 AKTIVACE DHM
641 SMLUVNÍ ÚROKY A POKUTY
64110 Smluvní pokuty a úroky z

Číslo a název účtu
644 ÚROKY
64400 Úroky z účtu
645 KURZOVÉ ZISKY
64500 Kurzové zisky
64510 Kurzové zisky-pokladna EU
648 ZÚČTOVÁNÍ-FONDY
64801 Čerpání rezervního fondu
64802 Čerpání fondu odměn
649 JINÉ OST. VÝNOSY
64901 Náhrady škod-fyz. osoby
64902 Nájem tělocvična
64903 Nájem bytu
64904 Pronájem
64911 Přijaté pojistné náhrady
64912 Výnosy z reklam
64920 Jiné ost.výnosy zdaňované
64921 Jiné ost.výnosy nezdaňova
64927 Bramborový květ-vložné
64930 Výnosy minulých let
64940 Výnosy-Jízda zručnosti
64960 Jiné ost.výnosy-jiné org.
64966 Výnosy-nepřij. školou
691 PŘÍSPĚVKY A DOTACE
69110 Dotace-přímé náklady
69115 Dotace-provozní náklady
69116 Dotace-projekt Známe se
69120 DOTACE NA VYZKUM A VY
69125 Přísp. Komun. bariéry
69130 Dotace-Leonardo I
69150 Příspěvky MÚ
888 PODROZVAHA - OE
88810 OE provoz Hu Ze
88820 OE UP Hu Ze
88830 OE provoz HB
88835 OE UP - HB
88838 OE software HB
88840 OE Světlá
88845 Čipy Světlá
88860 OE SOU Hu

Číslo a název účtu
901 FOND DLOUHODOBÉHO
90100 Fond dlouhodob. majetku
902 FOND OBĚŽNÝCH AKTIV
90200 Fond oběžných aktiv
911 FOND ODMĚN
91100 Fond odměn
912 FKSP
91200 FKSP-stav k 1.1.
91212 Základní přiděl
91230 Příspěvek na stravování
91240 Rekreační a zájezdy
91250 Kulturní akce
91260 Penzijní připojištění
91275 Dary nepeněžní
91280 Příspěvek na služby
91290 Ostatní čerp.-občerstvení
914 FOND REZERVNÍ
91400 Rezervní fond
916 FOND REPRODUKCE MAJETKU
91600 Stav k 1.1.
91610 Dotace od zřizovatele
91611 Dotace od obce
91620 Tvorba z odpisů
91630 Tvorba z jiných zdrojů
91640 Pořízení DHM
91680 Odvody za prodej majetku
931 HV VE SCHVALOVACÍM ŘÍZENÍ
93110 HOSP.VYSLEDEK VE
932 NEROZDĚLENÝ ZISK+ZTRÁTA
93200 Nerozdělený zisk
961 POČÁTEČNÍ ÚČET ROZVÁŽNÝ
96100 POCATECNI UCET ROZVAZ.
962 KONEČNÝ ÚČET ROZVÁŽNÝ
96200 KONECNY UCET ROZVAZNY
963 ÚČET HV
96310 UCET HV
999 PODROZVAHA - OE
99910 OE provoz Hu Ze
99920 OE UP Hu Ze
99930 OE provoz HB
99935 OE UP - HB
99938 OE software HB
99940 OE Světlá
99945 Čipy Světlá
99960 OE SOU Hu