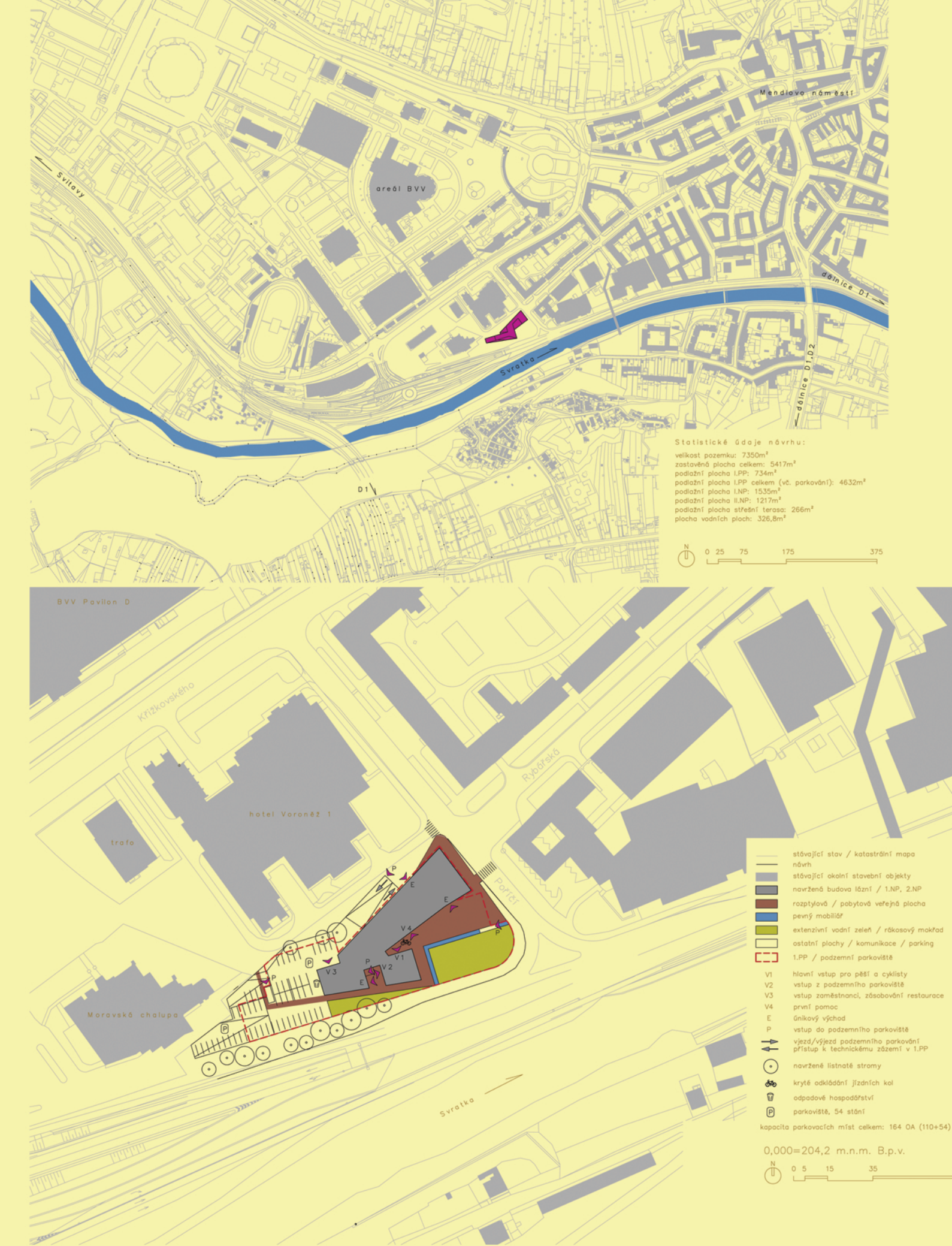
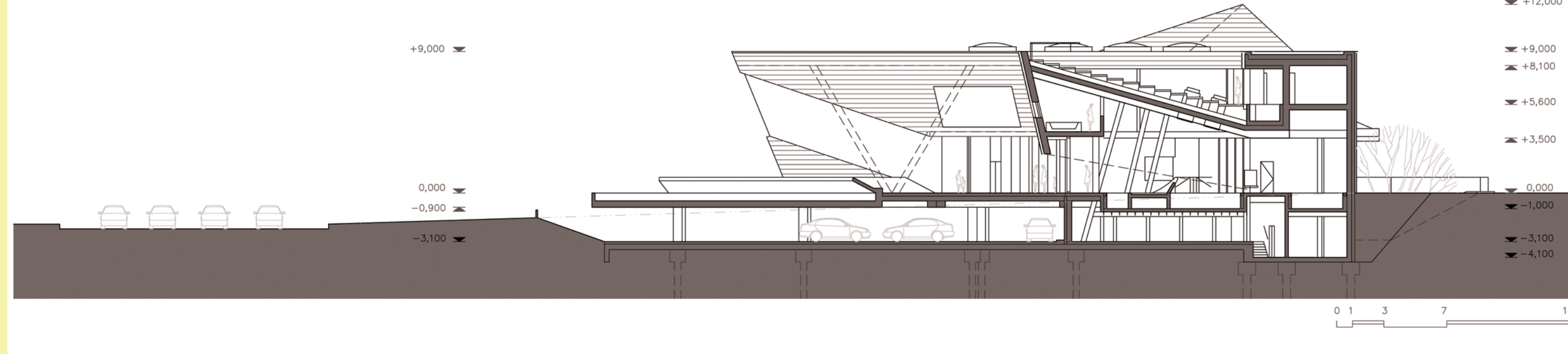
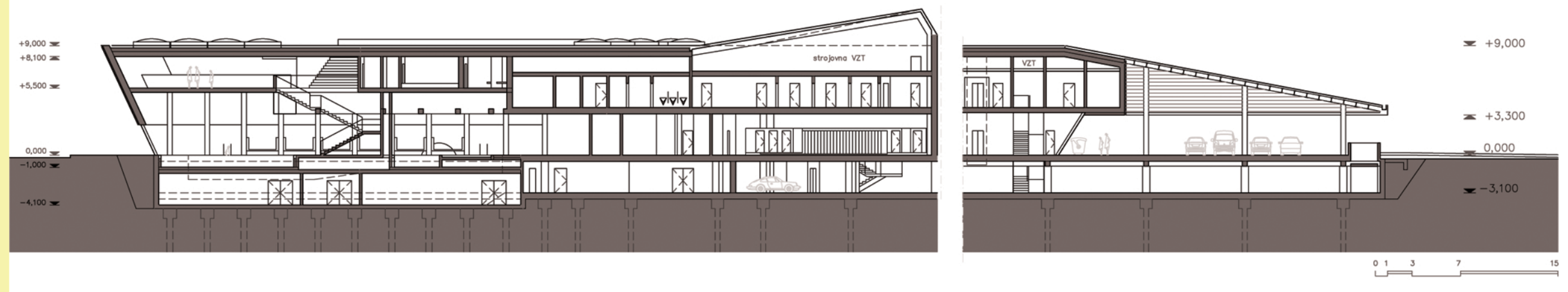
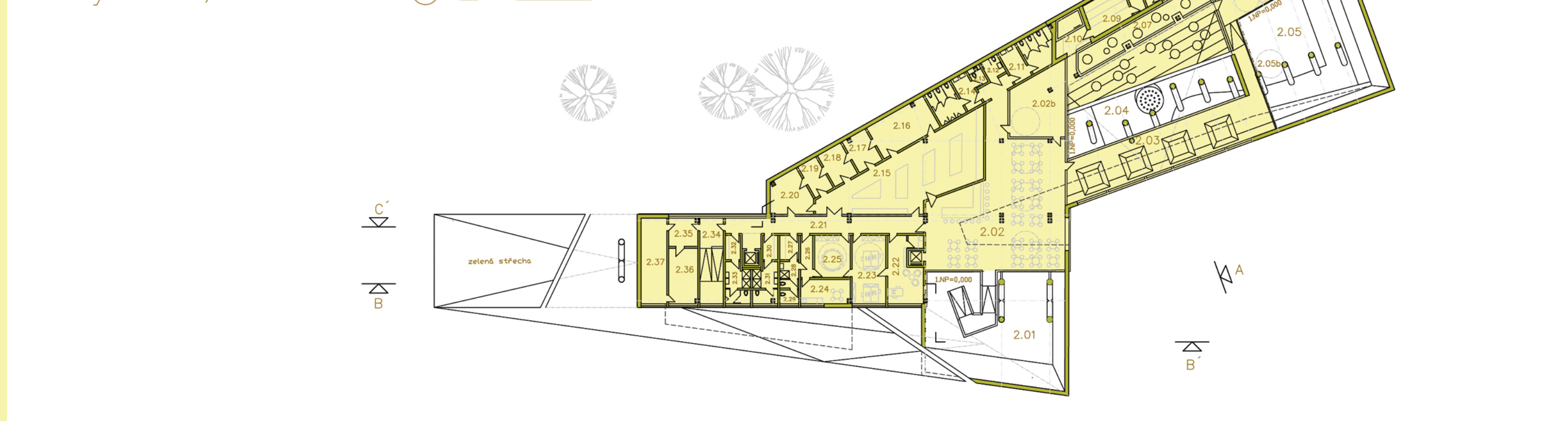


Půdorys 1.NP, M 1:400



Půdorys 2.NP, M 1:400



Legenda místnosti 1.NP		Legenda místnosti 2.NP	
1.01 zvětrtí, odkládní kol	50,1 m ²	2.01 open space, schodiště	173,1 m ²
1.02 pokladna, prodejna kosmetiky	163,0	2.02 restaurace/bar ,92 míst	188,1
1.03 venkovní terasa, schodiště	62,5	2.02b dětský koutek	39,2
1.04 posilovna, suché cvičení	93,2	2.03 whirlpool	82,5
1.05 sklad	5,1	2.04 open space	
1.06 servisní vstup lázní/restaurace	38,8	2.05 open space	
1.07 šatna	228,6	2.05b vodní atrakce-vodopád	155,1
1.08 sprchy a toalety muži	45,0	2.06 odpadnívna	
1.09 sprchy a toalety ženy	40,4	2.07 exteriérový bazén	42,1
1.10 sklad	7,2	2.08 sprchy/šatna pro saunu	11,3
1.11 hygienická kabina handicap	6,0	2.09 sauna	17,9
1.12 masáž	36,6	2.10 chladícívna, studená koupel	13,5
1.13 komunikace/kontrólní bad	20,0	2.11 WC ženy	20,7
1.14 škíd	3,9	2.12 WC handicap	4,2
1.15 místnost první pomoci	8,8	2.13 škídové komora	2,3
1.16 sklad	4,0	2.14 WC muži	19,0
1.17 ploštitk	9,8	2.15 kuchyň	101,0
1.18 bazénová hala	579,6	2.16 dítič část provozu	26,1
1.18a atrakce	117,3	2.17 sklad potravín	10,6
1.18b kondiční plavání	104,1	2.18 sklad potravín	10,6
1.18c brouzdaliště	13,0	2.19 sklad potravín	8,3
1.18d dětský bazén	13,0	2.20 příjem a čistění potravín, sklad	17,6
1.18e bazén s horkou vodou	37,3	2.21 komunikace	39,7
1.18f vodní trysky	6,2	2.22 vedení tání	27,0
1.18g vodopád	6,2	2.23 administrativa	26,2
		2.24 denní místnost	13,4
		2.25 jednací místnost	17,0
		2.26 komunikace	5,8
		2.27 šatna zaměstnanců bez ZP	5,2
		2.28 sprcha+WC zaměstnanců bez ZP	5,6
		2.29 škídové komora	2,9
		2.30 šatna ženy ZP	4,2
		2.31 sprchy+WC ženy ZP	11,0
		2.32 šatna muži ZP	4,2
		2.33 sprchy+WC muži ZP	11,0
		2.34 schodiště	22,7
		2.35 sklad	9,4
		2.36 sklad obalů, nápojů,...	18,4
		2.37 sklad odpadu, shoz	24,8

V místě a bezprostředním okolí vidím dva fenomény:
 První fenomén tohoto místa je určitá současná neosobnost, drsnost, tady město končí a začínají se roztažovat chapadla automobilového průmyslu.
 Druhý fenomén je blízkost prostředí přírodního rázu.
 Návrh našel odpověď na několik základních otázek, jak se postavít k negativním a pozitivním aspektům místa, které je třeba oslabit, které naopak posilít.
 Ve směru JV-SZ osy (kolmé k řece) lze vysledovat celkem rychlý sled vrstev, kdy jednotlivé vrstvy mají jasné kontury. Pobřežní vegetace, řeka, silnice, parkoviště, město.
 Lázně se přimykají urbaní struktuře a doplňují specifický veřejný prostor, který využívá z přírodní charakteru místa. Zastřešení podzemního parkoviště je zčásti věnováno mělké vodní ploše a vodní vegetaci, kdy tato vrstva má fungovat jako přepážka mezi silnicí a vstupem do lázní.
 Sledem vrstev vzniká v půdoryse (v úrovni hlavního vstupu do lázní) tento řetěz: rostlá příroda, infrastruktura, založená příroda, lázně, město. Budova lázní je tedy další novou vrstvou.
 Ve směru SV-JZ osy (rovnoběžné s řekou) lze vysledovat zajímavé sbíhání ulice Rybářské s dopravní tepnou Poříčí-Bauerova.
 Toto bylo zakomponováno do uspořádání lázní. Symbolicky se průsečíkem směrů stává dům. Posazení domu umožňuje částečné pohledové zakončení ulice Rybářské. Pro silniční tah se lázně stávají novým billboardem, který dělá reklamu sám sobě.
 Dům se proto zcela neuzavírá před pohledy z Kamenné kolonie, což dokazuje sřešní terasa.
 Za účelem pochopení celku a vytvoření dojmů jednotlivého organismu, bylo při tvorbě tvaru použito subtraktivní modelování, kdy z původní hmoty byl „vytesán“ konečný tvar.

