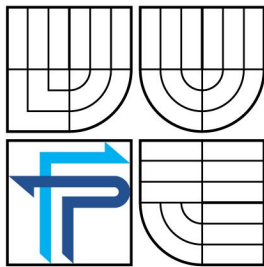


VYSOKÉ UČENÍ TECHNICKÉ V BRNĚ
BRNO UNIVERSITY OF TECHNOLOGY



FAKULTA PODNIKATELSKÁ
ÚSTAV INFORMATIKY

FACULTY OF BUSINESS AND MANAGEMENT
INSTITUTE OF INFORMATICS

HODNOCENÍ FINANČNÍ SITUACE PODNIKU A NÁVRHY NA JEJÍ ZLEPŠENÍ

EVALUATION OF THE FINANCIAL SITUATION IN THE FIRM AND PROPOSALS TO
IMPROVEMENT

BAKALÁŘSKÁ PRÁCE
BACHELOR'S THESIS

AUTOR PRÁCE
AUTHOR

TOMÁŠ BRZOBOHATÝ

VEDOUCÍ PRÁCE
SUPERVISOR

Ing. LUKÁŠ HREUS

BRNO 2009

ZADÁNÍ BAKALÁŘSKÉ PRÁCE

Brzobohatý Tomáš

Manažerská informatika (6209R021)

Ředitel ústavu Vám v souladu se zákonem č.111/1998 o vysokých školách, Studijním a zkušebním řádem VUT v Brně a Směrnicí děkana pro realizaci bakalářských a magisterských studijních programů zadává bakalářskou práci s názvem:

Hodnocení finanční situace podniku a návrhy na její zlepšení

v anglickém jazyce:

Evaluation of the Financial Situation in the Firm and Proposals to Improvement

Pokyny pro vypracování:

Úvod

Vymezení problému a cíle práce

Teoretická východiska práce

Analýza problému a současné situace. Návrh přístupu k řešení.

Návrhy na opatření a zhodnocení očekávaných přínosů.

Závěr

Seznam použité literatury

Přílohy

Podle § 60 zákona č. 121/2000 Sb. (autorský zákon) v platném znění, je tato práce "Školním dílem". Využití této práce se řídí právním režimem autorského zákona. Citace povoluje Fakulta podnikatelská Vysokého učení technického v Brně. Podmínkou externího využití této práce je uzavření "Licenční smlouvy" dle autorského zákona.

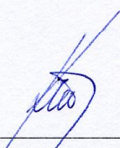
Seznam odborné literatury:

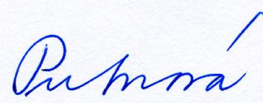
- BLAHA, Z. a JINDŘICHOVSKÁ, I. Jak posoudit finanční zdraví podniku. 2. vyd. Praha: Management Press, 1996. 159 s. ISBN 80-85603-80-2.
- HANUŠOVÁ, H. a KOČMANOVÁ, A. Účetnictví. 1. vyd. Brno: PC-DIR, 1998. 230 s. ISBN 80-214-1270-4.
- KONEČNÝ, M. Finanční analýza a plánování. 9. vyd. Brno: Zdeněk Novotný, 2004 102 s. ISBN 80-214-2564-4.
- SEDLÁČEK, J. Účetní data v rukou manažera. 2. vyd. Brno: Computer Press, 2001. 212 s. ISBN 80-7226-562-8.
- SŮVOVÁ, H. a kol. Finanční analýza v řízení podniku, v bance a na počítači. 1 vyd. Praha: Bankovní institut, a.s., 1999. 622 s. ISBN 80-7265-027-0.

Vedoucí bakalářské práce: Ing. Lukáš Hreus

Termín odevzdání bakalářské práce je stanoven časovým plánem akademického roku 2008/09.




Ing. Jiří Kříž, Ph.D.
Ředitel ústavu


doc. RNDr. Anna Putnová, Ph.D., MBA
Děkanka fakulty

V Brně, dne 28.2.2009

Anotace

Bakalářská práce podrobně hodnotí ekonomickou situaci a její vývoj za pomoci finanční analýzy ve firmě Camp Counselors and Work experience USA s.r.o. za rok 2006, 2007 a 2008. Zpracované hodnoty jednotlivých ukazatelů pak slouží ke zjištění finančního zdraví firmy a poskytnutí návrhů a doporučení na zlepšení jejího ekonomického stavu.

Klíčová slova

Finanční analýza, rozvaha, výkaz zisku a ztrát, likvidita, poměrové ukazatele, rentabilita, aktivita, zadluženost

Annotation

Bachelor`s thesis evaluates state and development of economy in the firm Camp Counselors and Work experience USA s.r.o. by financial analysis for years 2006, 2007 and 2008. Processed values of individual financial indexes are used for finding out financial health of the firm and providing proposals to improve state of economy of the firm.

Key words

Financial analysis, balance sheet, profit and lose account, liquidity, activity, debts, rentability

Bibliografická citace

BRZOBOHATÝ, T. *Hodnocení finanční situace podniku a návrhy na její zlepšení*. Brno: Vysoké učení technické v Brně, Fakulta podnikatelská, 2009. 59 s. Vedoucí bakalářské práce Ing. Lukáš Hreus.

Prohlášení

Prohlašuji, že bakalářskou práci na téma "Hodnocení finanční situace podniku a návrhy na její zlepšení" jsem vypracoval samostatně a pod vedením vedoucího bakalářské práce Ing. Lukáše Hreuse. Prohlašuji, že citace použitých pramenů je úplná, a že jsem v práci neporušil autorská práva (ve smyslu zákona č. 121/2000 Sb. o právu autorském a o právech souvisejících s právem autorským).

V Brně dne 22. května 2009

.....

Podpis

Poděkování

Děkuji vedoucímu bakalářské práce panu Ing. Lukáši Hreusovi za odborné vedení a poskytnutí cenných rad při zpracování této práce. Také děkuji paní Daniele Kambě, vedoucí společnosti Camp Counselors and Work Experience USA s.r.o., za poskytnutí všech potřebných údajů a informací k provedení finanční analýzy.

OBSAH

Úvod	7
1 Hodnocení současného stavu	8
1.1 Cíle práce.....	8
1.2 Charakteristika společnosti.....	8
1.2.1 Obecné údaje.....	8
1.2.2 Historie a současnost.....	9
1.2.3 Vztah k vyšší organizační jednotce.....	9
1.2.4 Popis trhu na němž firma působí.....	10
1.3 Analýza současného stavu podniku	10
1.3.1 SWOT Analýza	10
1.3.2 Porterova analýza 5 faktorů.....	11
2 Teoretická východiska řešení problematiky	13
2.1 Historie vzniku a význam finanční analýzy	13
2.2 Zdroje pro finanční analýzu	14
2.3 Metody finanční analýzy.....	15
2.3.1 Elementární metody	15
2.4 Analýza absolutních ukazatelů	16
2.4.1 Horizontální analýza	16
2.4.2 Vertikální analýza	17
2.5 Analýza fondů finančních prostředků.....	17
2.5.1 Čistý pracovní kapitál.....	17
2.5.2 Čisté pohotové prostředky	18
2.5.3 Čistý peněžně pohledávkový fond	19
2.6 Analýza poměrových ukazatelů.....	19
2.6.1 Analýza likvidity.....	19
2.6.2 Ukazatele finanční stability	21
2.6.3 Ukazatele aktivity.....	22
2.6.4 Ukazatele rentability	23
2.7 Analýza soustav ukazatelů	25
2.7.1 Bankrotní modely.....	26
3 Analýza problému a současné situace	29
3.1 Analýza absolutních ukazatelů	29
3.1.1 Horizontální analýza stavových veličin	29
3.1.2 Vertikální analýza stavových veličin	31
3.1.3 Horizontální analýza tokových veličin.....	33
3.1.4 Vertikální analýza tokových veličin.....	34
3.2 Analýza fondů finančních prostředků.....	35
3.3 Analýza poměrových ukazatelů.....	36
3.3.1 Analýza likvidity.....	36
3.3.2 Analýza finanční stability	37
3.3.3 Analýza aktivity	38
3.3.4 Analýza rentability	39
3.4 Analýza soustav ukazatelů	41
3.5 Souhrnné hodnocení finanční situace firmy.....	42
4 Návrhy na opatření a zhodnocení očekávaných přínosů	45

5	Závěr	48
	Seznam použité literatury	49
	Seznam použitých zkratek	50
	Seznam obrázků	50
	Seznam tabulek	51
	Seznam grafů	51
	Seznam příloh	52

Úvod

Management každé firmy, pečlivě sleduje její současnou finanční situaci a hodnotí ji s předešlými roky. Téměř každá větší společnost proto každoročně vydává i své výroční zprávy, kde publikuje krom jiných informací také hlavní účetní výkazy jako jsou například rozvaha nebo výkaz zisku a ztrát. Díky podrobným informacím z těchto účetních výkazů lze pak pomocí finanční analýzy zjistit, jaká je struktura jejího majetku, ale hlavně finanční zdraví podniku. Na základě této analýzy je pak možné celkově zhodnotit ekonomickou situaci podniku a výsledky jednotlivých finančních ukazatelů použít jako podklad pro návrhy na zlepšení současného stavu.

Pro svoji finanční analýzu jsem si vybral americkou společnost Camp Counselors and Work Experience USA, respektive její stejnojmennou dceřinou firmu, která v České republice působí již 18. rokem. Analýza, kterou jsem zpracoval zahrnuje období od začátku roku 2006 po konec roku 2008. Jelikož v této společnosti pracuji již druhým rokem jako její zástupce pro město Brno, rozhodl jsem se tedy provést finanční analýzu právě zde. Zajímala mě skutečná finanční situace této společnosti a co by se dalo ve firmě změnit s cílem ještě větší prosperity. Firma si za svoji dlouhou působnost získala v České republice řadu klientů, kteří byt' už služeb CCUSA nevyužívají, neboť už nejsou studenty, ale po svých dobrých zkušenostech doporučují její produkty ostatním kolegům.

Díky faktu, že firma Camp Counselors and Work Experience USA s.r.o je právě dceřinou společností, je její povinností odevzdávat veškeré tržby své mateřské firmě ve Spojených státech amerických, která plně rozhoduje a následně přerozděluje finanční prostředky pro své jednotlivé pobočky, které má po celém světě. Tato společnost je jedna z největších a nejznámějších ve svém oboru a její působnost se stále rozšiřuje do dalších zemí, zejména ve východní Asii a Latinské Americe.

1 Hodnocení současného stavu

1.1 Cíle práce

Cílem této bakalářské práce je podrobně provést a zpracovat finanční analýzu společnosti Camp Counselors and Work Experience USA s.r.o. za období 2006 – 2008 a z výsledků jednotlivých finančních ukazatelů stanovit v čem spočívají hlavní problémy ekonomické situace podniku. Na základě této analýzy pak dále poskytnout firmě návrhy ke zlepšení jejího finančního zdraví.

1.2 Charakteristika společnosti

1.2.1 Obecné údaje

Společnost Camp Counselors and Work Experience USA s.r.o. je dceřinou firmou stejnojmenné americké společnosti. Předmět jejího podnikání je zprostředkování pracovních příležitostí ve Spojených státech pro lidi z téměř celého světa. Její zásadní klientelu tvoří studenti vysokých škol, kteří využívají služeb společnosti aby mohli strávit své letní prázdniny pracovníě na zajímavých místech v zahraničí. Společnost se specializuje na pracovní pobyty ve Spojených státech amerických. Nabízí ale také doplňující programy ve Velké Británii, Novém Zélandu, Rusku nebo Číně. V její nabídce je možné také nalézt nabídku dlouhodobých odborných pracovních stáží v USA.



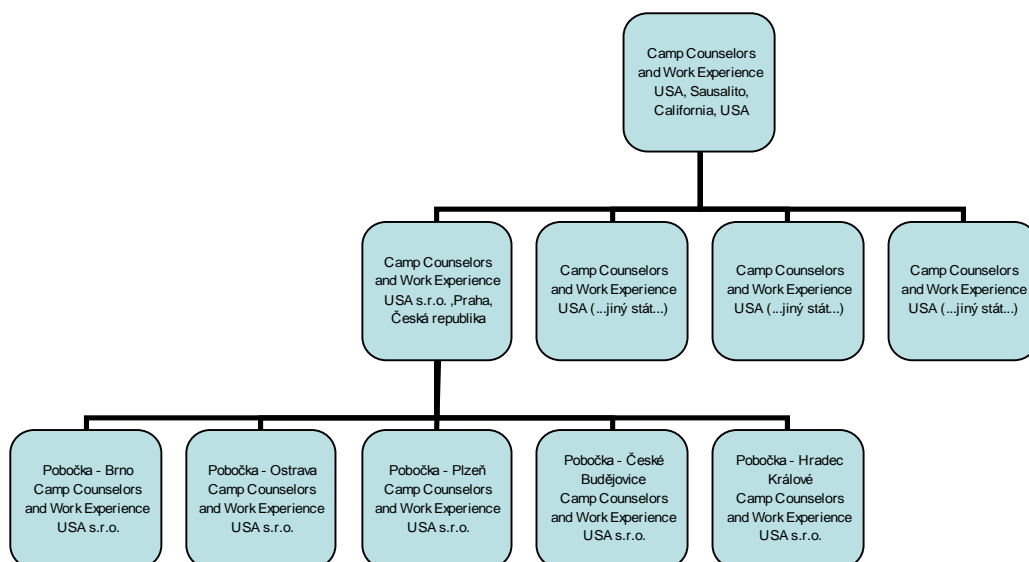
Obrázek č.1: Logo společnosti

1.2.2 Historie a současnost

V České republice působí tato firma od roku 1991. Její mateřská společnost byla založena ve Spojených státech amerických v roce 1986. Nyní společnost vlastní své pobočky ve více než 40 zemích po celém světě a dále svoji působnost rozšiřuje i o další země. Její centrála sídlí v malém městečku Sausalito na severu Kalifornie. Zde sídlí vrcholný management podniku a veškerá zásadní rozhodnutí přichází právě odtud.

1.2.3 Vztah k vyšší organizační jednotce

Na svoji mateřskou společnost má zdejší firma velice úzký vztah. Všechny rozhodovací procesy probíhají v sídle společnosti Camp Counselors and Work Experience USA v Americe. Obecně lze říci, že všechny její dceřiné společnosti mají velmi omezenou pravomoc v rozhodování. Veškeré návrhy na změny musí být nejdříve konzultovány s managementem mateřské společnosti než se začnou aplikovat v praxi. Tento model je na jednu stranu velice svazující pro všechny tyto firmy v jednotlivých státech, ale výhodou pro mateřskou společnost je jistě výrazná kontrola hospodaření svých dceřiných firem.



Obrázek č.2: Organizační struktura společnosti

1.2.4 Popis trhu na němž firma působí

Společnost u nás působí výhradně na trhu služeb v oblasti zprostředkování pracovních pobytů v zahraničí. Hlavní klientelu tvoří studenti vysokých škol, kteří využívají těchto služeb k zajištění pracovních příležitostí zejména v období letních prázdnin. Na českém trhu se vyskytuje řada organizací tohoto typu, nicméně se většinou jedná spíše o větší firmy, kterých na českém trhu není velké množství, a proto vzájemná konkurence není nikterak drastická.

1.3 Analýza současného stavu podniku

1.3.1 SWOT Analýza

Silné stránky

- Velmi významná společnost svého druhu s působností po celém světě.
- Firma s dlouholetou tradicí.
- Společnost je držitelem několika prestižních ocenění a certifikátů, zejména ve Spojených státech.
- Velmi nízké ceny pracovních programů ve srovnání s konkurenčními organizacemi v České republice.
- Téměř 100% úspěšnost svých klientů při získávání pracovního víza na americké ambasádě v Praze.
- Hlavní centrála společnosti sídlí přímo v USA

Slabé stránky

- Příliš silná vazba na svoji mateřskou společnost ve Spojených státech.
- Omezené možnosti managementu v rozhodování o změnách.
- Limitovaný přísun financí z mateřské firmy a díky tomu i omezené možnosti investic do reklamy a marketingu.
- Malá povědomost českých občanů o firmě a tím i jejich mírná nedůvěra ve společnost.

Příležitosti firmy

- Vstup na další zahraniční trhy, zejména v rozvojových zemích.
- Rozšíření nabídky pracovních programů o další země mimo USA.
- Zavedení jazykových kurzů a kurzů zkrácených před vycestováním za prací do zahraničí.
- Zavedení prodeje letenek i zvýhodněných pobytových zájezdů do Ameriky.
- Přímá spolupráce s českými vysokými školami.

Hrozby firmy

- Konkurence ostatních známých firem zabývajících se stejnou činností.
- Nestabilita kurzu české měny.
- Závislost na cenách osobní letecké dopravy.
- Nutná spolupráce s americkým ministerstvem zahraničí.

1.3.2 Porterova analýza 5 faktorů

Vstup konkurentů na trh

Z hlediska finanční náročnosti není pro nového konkurenta nikterak obtížné začít provozovat novou firmu. Jednalo by se totiž o kapitálově lehkou společnost a nejsou zde potřeba žádné vysoké vstupní náklady. Problémem pro novou firmu by však bylo získání patřičné licence a nutná by byla také spolupráce s některými mezinárodními organizacemi. Z tohoto pohledu není vstup na tento trh příliš snadný.

Rivalita mezi konkurenty

I přes fakt, že firem tohoto druhu u nás nepůsobí mnoho, konkurence je zde znatelná. Všechny společnosti si mezi sebou hlídají ceny za nabízené programy a snaží se studenty nalákat na různá zvýhodnění. Dá se říct, že se zde jedná celkem o zdravou konkurenci.

Smluvní síla odběratelů

V případě této společnosti, je skupina odběratelů zastoupena z 95% studenty vysokých a vyšších odborných škol. Jejich smluvní síla je proto v tomto případě zanedbatelná, protože zájemci o služby přichází víceméně jednotlivě a tudíž není důvod pro nějaké ústupky z pozice firmy.

Smluvní síla dodavatelů

Skupinu dodavatelů tvoří američtí zaměstnavatelé. Jedná se buď o jednotlivce nebo sdružení jako např.: asociace amerických letních táborů. Jelikož má společnost uzavřenou smlouvu s více než tisícem těchto subjektů, ztráta jednoho se takřka neprojeví. Naopak v případě asociace kempů je jejich vyjednávací síla značná a je třeba je respektovat. Mezi další dodavatele je částečně možné zahrnout i americké zahraniční ambasády, které vydávají pracovní víza pro klienty společnosti. Jedná se sice o zvláštní případ, nikoliv však zanedbatelný, protože americké ambasády jsou pod vlivem ministerstva zahraničí Spojených států a veškerá jejich rozhodnutí musí obě strany bez výjimky respektovat.

Hrozba substitučních výrobků

Jako substituční výrobek lze považovat pracovní příležitosti v České republice, případně v jiných zemích, kde společnost nenabízí své programy. Tato hrozba je zde od samého začátku a nelze ji považovat vyloženě za hrozbu pro firmu. Většinou totiž záměrem zahraničních pracovních programů není nabídka vysokého výdělků, který v některých případech může být srovnatelný s místními poměry, ale možnost cestování, získání nových zkušeností, poznání nových lidí z cizích zemí a to je právě jen těžko nahraditelný subjekt.

2 Teoretická východiska řešení problematiky

2.1 Historie vzniku a význam finanční analýzy

Vznik finanční analýzy lze spojovat se vznikem peněz. Avšak vznik moderních metod finanční analýzy se objevil poprvé ve Spojených státech amerických, kde bylo napsáno nejvíce teoretických prací k tomuto tématu a kde došla nejdál i praktická aplikace jednotlivých metod. Právě zde také byly poprvé sestaveny odvětvové přehledy na základě informací z účetních výkazů, sloužící jako měřítko pro porovnávání jednotlivých podniků. Odtud také pochází samotný pojem „finanční analýza“. V Evropě se však více užíval pojem „bilanční analýza“, který se i u nás používal téměř až do roku 1989.

Obecně platí, že finanční analýza zkoumá finanční zdraví podniku, hodnotí jeho slabé a silné stránky a celkový vývoj za poslední roky. Výsledky finanční analýzy pak slouží jako podklad pro další rozhodování a plánování.(6)

Jednotliví uživatelé finanční analýzy:

Investoři: Jsou primárními uživateli finančně-účetních informací obsažených ve finančních výkazech podniku, protože právě tito lidé dávají podniku svůj kapitál a mají tudíž největší zájem na ekonomických výsledcích podniku. Dalším aspektem těchto informací je kontrola hospodaření firmy, kterou uplatňují její akcionáři vůči managementu firmy.

Manažeři: Využívají informace finanční analýzy pro především pro dlouhodobé i operativní finanční řízení podniku. Dokonalá znalost finanční situace podniku je nezbytná pro výběr vhodného způsobu financování, při alokaci volných peněžních prostředků nebo při rozdělování disponibilního zisku. Výsledky analýzy jsou nezbytné při zpracovávání finančního plánu pro příští období.

Obchodní partneři: Zejména dodavatelé se zaměřují na solventnost a likviditu podniku. Zajímá je hlavně, zda je firma schopna splácet své závazky. Naopak odběratelé mají zájem na dlouhodobé spolupráci a také aby v případě bankrotu firmy nebyla nikterak ovlivněna jejich produkce.

Zaměstnanci: Stejně jako vedení podniku tak i jeho zaměstnanci mají zájem na dobrých výsledcích a prosperitě firmy. Proto jsou také zaměstnanci často motivováni právě uspokojivými finančními výsledky podniku.

Banky a jiní věřitelé: Tyto instituce zajímá finanční zdraví podniku hlavně při poskytování úvěrů. Zejména likvidita a finanční stabilita firmy jsou důležité informace pro banky, které úvěr poskytují, protože schopnost podniku splácet úvěr je tím nejdůležitějším faktorem.

Stát a jeho orgány: O finančně účetní data podniků se zajímají z mnoha důvodů. Jsou to jednak statistické důvody, kontrola plnění daňových povinností, rozdělování finanční výpomoci podnikům nebo získání přehledu o finančním stavu podniků se státní zakázkou.

Mezi další zájmové skupiny bychom mohli uvést např. finanční analytiky, daňové poradce, burzovní makléře, univerzity, novináře či odborové svazy.(2)

2.2 Zdroje pro finanční analýzu

K provedení podrobné finanční analýzy jsou kvalitní podklady naprostou nezbytností. Ze špatných podkladů nemůže finanční analýza poskytnout hodnotné výsledky. Dokonce se v některých případech můžeme setkat s tím, že si finanční analytici sestavují některé podklady z prvotních dokladů.

Ke zdrojům takovýchto informací patří jako nejdůležitější:

- Publikované účetní výkazy
- Výroční zprávy
- Prospekty cenných papírů
- Roční zprávy
- Průběžné výsledky

Podle provedených empirických výzkumů mezi uživateli v zahraničí i České republiky mají významnou pozici mezi informačními zdroji výroční zprávy podniků, které

obvykle musí nahrazovat možnost přímé komunikace s vedením podniku. Z účetních výkazů publikovaných ve výroční zprávě je největší významnost přisuzována výkazu zisku a ztrát, přičemž hlavní prioritu má zde zisk společnosti. (6)

2.3 Metody finanční analýzy

V souvislosti s metodami finanční analýzy se setkáváme s jejich základním dělením na fundamentální a technickou analýzu. Kořeny tohoto členění můžeme najít na půdě trhu cenných papírů. Později se dále objevilo i v analýze účetních výkazů.

Fundamentální finanční analýza: Soustřeďuje se na vyhodnocování spíše kvalitativních údajů o podniku, přičemž základní metodou analýzy je odborný odhad založený na hlubokých empirických i teoretických zkušenostech analytika. Informace kvantitativní povahy se do analýzy zahrnují, zpravidla se však nezpracovávají algoritmizovaného aparátu.

Technická finanční analýza: Jedná se o kvantitativní zpracování ekonomických dat s použitím matematických, matematicko-statistických a dalších algoritmizovaných metod, přičemž výsledky zpracování jsou opět kvantitativně, ale i kvalitativně vyhodnocovány.(6)

2.3.1 Elementární metody

Tyto metody jsou založeny ryze na matematických výpočtech jednotlivých ukazatelů, přičemž jako zdroj dat jsou použity výhradně údaje z účetních výkazů podniku a to hlavně rozvaha nebo výkaz zisku a ztrát. Pro jejich výpočet stačí většinou jednoduché matematické operace. Vypovídací hodnota těchto metod ale může být v praxi někdy velmi omezená a je nutné je doplnit dalšími ukazateli.

2.4 Analýza absolutních ukazatelů

2.4.1 Horizontální analýza

Tato analýza se zabývá porovnáním změn položek jednotlivých výkazů v časové posloupnosti. Z těchto změn lze usuzovat i pravděpodobný trend vývoje příslušných ukazatelů v budoucnosti. Záleží ovšem také na tom, zda se bude podnik chovat stejně jako v minulosti, či plánuje pro příští období určité změny.

Pro dosažení co nejlepší vypovídací hodnoty této metody analýzy je zapotřebí především mít k dispozici dostatečně dlouhou časovou řadu údajů (v každém případě minimálně dvě období, lépe více), zajistit srovnatelnost údajů v časové řadě u konkrétního analyzovaného podniku a také pokud možno vyloučit z údajů všechny náhodné vlivy, které na vývoj určité položky nějakým způsobem působily. Při odhadech budoucího vývoje je třeba do analýzy zahrnout objektivně předpokládané změny.

Pokud jsou vstupní údaje dobře ošetřeny, z matematického pohledu je tato metoda velmi snadná.

$$\text{absolutní změna} = \text{ukazatel}_t - \text{ukazatel}_{t-1}$$

$$\text{procentní změna} = \frac{\text{absolutní změna} * 100}{\text{ukazatel}_{t-1}}$$

Výstupy z této analýzy lze vyjádřit i ve formě bazických nebo řetězových indexů. **Bazické indexy** porovnávají hodnoty určitého ukazatele v jednotlivých obdobích s hodnotou téhož ukazatele ve zvoleném stále stejném období, které je vzato za základní srovnání. **Řetězové indexy** srovnávají hodnoty určitého ukazatele v jednotlivých obdobích s hodnotou téhož ukazatele v předcházejícím období.(6)

2.4.2 Vertikální analýza

Tento druh analýzy spočívá ve vyjádření jednotlivých položek účetních výkazů jako procentního podílu k jedné zvolené základně položené jako 100%. Někdy se této analýze říká strukturální, protože vyhodnocuje strukturu majetku podniku.

Pro rozbor rozvahy je jako základ volena celková výše aktiv (nebo pasiv). Naopak pro rozbor výkazu zisku a ztrát velikost celkového obratu, tj. výnosy celkem.

Tuto metodu lze výhodně využívat pro porovnávání účetních výkazů podniku v delším časovém horizontu, pochopitelně při zajištění srovnatelnosti údajů. Vertikální analýza může sloužit i jako určité vodítko pro plánovací činnost, zejména pokud se procentní analýzou zjistí určitá stabilita procentních podílů některých položek na celkových aktivech nebo zdrojích. Dále je také použitelná pro srovnávání firmy s jinými podniky v rámci oboru a s oborovými průměry.

Nevýhodou této analýzy je změna absolutní základny pro výpočet procentních podílů v jednotlivých letech a to, že změny pouze konstatuje, ale neukazuje jejich příčiny. (6)

2.5 Analýza fondů finančních prostředků

2.5.1 Čistý pracovní kapitál

Vypočítává se jako rozdíl mezi oběžnými aktivy a krátkodobými závazky:

$$\text{ČPK} = \text{Oběžná aktiva} - \text{Krátkodobé závazky}$$

Lze jej zjistit také jinou metodou:

$$\text{ČPK} = (\text{Dlouhodobé závazky} + \text{Vlastní jmění}) - \text{Stálá aktiva}$$

Podle dvou způsobů výpočtu můžeme dvěma způsoby i charakterizovat pojem čistý pracovní kapitál:

- Oběžná aktiva očištěná o ty závazky podniku, které bude nutno v nejbližší době (do jednoho roku) uhradit; oběžná aktiva se tedy sníží o tu svou část, která bude na úhradu krátkodobých závazků a krátkodobých bankovních úvěrů a peněžních výpomocí použita.
- Část oběžných aktiv, která je financována dlouhodobými zdroji krytí – dlouhodobým kapitálem (dlouhodobé závazky, bankovní úvěry a vlastní jmění podniku).

Velikost čistého pracovního kapitálu je významným indikátorem platební schopnosti podniku. Čím vyšší je pracovní kapitál, tím větší by měla být při dostatečné likvidnosti jeho složek schopnost podniku hradit své finanční závazky. Nabývá-li záporné hodnoty, jedná se o tzv. nekrytý dluh. (6)

Tento druh ukazatele je vhodné hodnotit společně v kombinaci s poměrovým ukazatelem likvidity. Také je třeba brát v úvahu míru zkreslení výsledku, způsobený vlivem méně likvidních oběžných aktiv nebo zcela nelikvidních položek.

2.5.2 Čisté pohotové prostředky

Jsou tvrdším ukazatelem než čistý pracovní kapitál, protože vycházejí pouze z nejlikvidnějších aktiv – pohotových finančních prostředků. Na druhé straně ukazatel zohledňuje pouze okamžitě splatné závazky, kterými se rozumějí závazky splatné k aktuálnímu datu a starší.

$$\text{ČPP} = \text{Pohotové finanční prostředky} - \text{Okamžitě splatné závazky}$$

Pojem „pohotové finanční prostředky“ chápeme ve dvou úrovních:

- Peníze v pokladně (hotovost) a na běžných účtech
- Peníze v pokladně (hotovost), peníze na běžných účtech, šeky, směnky, cenné papíry s krátkodobou splatností, krátkodobé vklady rychle přeměnitelné na peníze, zůstatky nevyčerpaných neúčelových úvěrů.

Je zřejmé, že výpočet ukazatele při použití první charakteristiky vede k vyjádření nejvyššího stupně likvidity. Pro externí analytiku je výpočet velmi obtížný, ne-li nemožný vlivem chybějících vstupních údajů. Z publikovaných údajů z účetních závěrek ukazatel vypočítat nelze.(6)

2.5.3 Čistý peněžně pohledávkový fond

Představuje určitý kompromis mezi předchozími rozdílovými ukazateli a lze jej vypočítat takto:

$$\text{ČPPF} = \text{Oběžná aktiva} - \text{Zásoby} - \text{Nelikvidní pohledávky} - \text{Krátkodobé závazky}$$

Další možností je počítat s pohotovými peněžními prostředky a okamžitě splatnými závazky, čímž se však výpočet ukazatele opět stává z publikovaných údajů neproveditelným.(12)

2.6 Analýza poměrových ukazatelů

2.6.1 Analýza likvidity

Základní podmínkou finančního zdraví každého podniku je jeho trvalá platební schopnost. Jedná se o to, zda je podnik schopen včas pokrýt své krátkodobé závazky. Proto je nutný rozbor vzájemného vztahu mezi oběžnými aktivy na straně aktiv a krátkodobých závazků na straně pasiv.

V souvislosti s tímto tématem se objevují tři základní pojmy:

- **Solventnost:** Je obecná schopnost podniku získat prostředky na úhradu svých závazků. Jedná se o relativní přebytek hodnoty aktiv nad hodnotou závazků.
- **Likvidita:** Je momentální schopnost uhradit splatné závazky. Je měřítkem krátkodobé nebo okamžité solventnosti.
- **Likvidnost:** Je jednou z charakteristik konkrétního druhu majetku. Označuje míru obtížnosti transformovat majetek do hotovostní formy. V rozvaze jsou aktiva seřazena podle stupně likvidnosti, tedy podle toho, jak rychle je možné realizovat jejich přeměnu v hotové peníze.

Poměrové ukazatele platební schopnosti odvozují solventnost, resp. likviditu podniku od poměru mezi oběžnými aktivy jako nejlikvidnější skupinou aktiv a krátkodobými závazky splatnými v blízké budoucnosti (obvykle do 1 roku).

Běžná likvidita: je klasickým ukazatelem poměru celkového objemu oběžných aktiv a krátkodobých závazků. Tento ukazatel ukazuje kolikrát pokrývají oběžná aktiva krátkodobé závazky podniku. Hlavní smysl tohoto způsobu spočívá v tom, že pro úspěšnou činnost podniku má zásadní význam hrazení krátkodobých závazků z těch položek aktiv, které jsou pro tento účel určeny, a nikoliv např. tak, že by byl nucen podnik prodávat hmotný investiční majetek. Čím vyšší je hodnota ukazatele, tím je obecně pravděpodobnější zachování platební schopnosti podniku. Optimální hodnota ukazatele se většinou považuje 2:1, avšak jde spíše o hodnotu průměrnou za všechna odvětví ekonomiky.

$$\text{běžná likvidita} = \frac{\text{ob. aktiva}}{\text{krátkodobé závazky}}$$

Pohotová likvidita: Tento ukazatel oproti předchozímu odstraňuje vliv obecně nejméně likvidní části oběžných aktiv, tj. zásob (surovin, materiálu, polotovarů, nedokončené výroby, hotových výrobků). Uvádí se, že pohotovou likviditu lze považovat za uspokojivou, je-li hodnota alespoň 1:1, protože v takovém případě je podnik schopen se vyrovnat se svými závazky, aniž by musel prodávat své zásoby. V porovnání

s předchozím ukazatelem je tento mnohem praktičtější, ale z analytických důvodů se považuje za užitečné porovnávat oba ukazatele současně.

$$\text{pohotová likvidita} = \frac{\text{ob. aktiva} - \text{zásoby}}{\text{krátkodobé závazky}}$$

Peněžní likvidita: Jedná se o nejužší vymezení likvidity. Tento ukazatel porovnává pouze finanční majetek podniku jako je hotovost v pokladně a peníze na bankovních účtech podniku s krátkodobými závazky. Doporučená hodnota tohoto ukazatele je v rozmezí 0,9 – 1,1. Platí zde ale, že mírně jiné hodnoty ukazatele nemusí znamenat finanční problémy podniku, protože firma může využívat účetních přetažků a kontokorentů, které nemusí být z rozvahy vždy patrné.(12)

$$\text{peněžní likvidita} = \frac{\text{fin. majetek}}{\text{krátkodobé závazky}}$$

2.6.2 Ukazatelé finanční stability

Tento ukazatel zkoumá celkovou zadluženost podniku. Jedná se tedy o velmi důležitý finanční ukazatel. Pojmem zadluženost vyjadřujeme skutečnost, že podnik používá k financování svých aktiv a činností cizí zdroje (dluh). Požívání cizích zdrojů ovlivňuje jak výkonnost kapitálu akcionářů, tak i riziko.

V praxi u velkých podniků nepřichází v úvahu, že by podnik financoval veškerá svá aktiva z kapitálu vlastního anebo naopak jen z cizího. Požití pouze vlastního kapitálu by znamenalo snížení celkové výnosnosti vloženého kapitálu. Na druhé straně financování všech podnikových aktiv je z kapitálu cizího by bylo spojeno s obtížemi při jeho získávání, nehledě na to, že právní předpisy určitou výši vlastního kapitálu vyžadují. (6)

Poměr vlastních a cizích zdrojů na financování podniku je v různých zemích a podnicích odlišný. U podniků to záleží především na oboru podnikání. Obecně lze říci, že větší podíl na financování by měl mít vlastní kapitál. Naopak větší podíl cizích

zdrojů vyvolává dojem ohrožení podniku, z důvodu neschopnosti splácet své závazky. Např. v zemích OECD je podíl cizích zdrojů ve finanční struktuře podniku průměrně 35%.

Základním ukazatelem zadluženosti je poměr celkových závazků (krátkodobých i dlouhodobých) k celkovým aktivům, nazývaný též ukazatel věřitelského rizika.

$$\text{celková zadluženost} = \frac{\text{celkové závazky}}{\text{celková aktiva}}$$

K měření zadluženosti se dále používá ukazatel poměru vlastního kapitálu k celkovým aktivům, který je doplňkovým ukazatelem k ukazateli předchozímu. Jejich součet se rovná 1, resp. 100%. (6)

$$\text{poměr vlastního kapitálu} = \frac{\text{vlastní kapitál}}{\text{celková aktiva}}$$

2.6.3 Ukazatelé aktivity

Jedná se o ukazatele typu rychlost obratu nebo doba obratu. Nejčastěji se sleduje obrat zásob, pohledávek nebo stálých či celkových aktiv.

Obrat celkových aktiv pak porovnává kolikrát se v tržbách podniku otočí hodnota celkového majetku firmy.

$$\text{obrat celkových aktiv} = \frac{\text{tržby}}{\text{celková aktiva}}$$

Běžně doporučená hodnota tohoto ukazatele činí 1,6 – 3. Pokud hodnota vyjde menší, tak podnik nevyužívá dostatečně efektivně svých aktiv. V opačném případě firma trpí nedostatkem aktiv.

Obrat pohledávek udává jak rychle jsou pohledávky transformovány do hotovosti. Analogicky platí, že čím rychleji jsou pohledávky inkasovány, tím rychleji může podnik použít hotovost k dalším nákupům a investicím.

$$\text{obrat pohledávek} = \frac{\text{tržby}}{\text{pohledávky}}$$

Doba obratu pohledávek vyjadřuje jak dlouho se majetek podniku v průměru za rok vyskytuje ve formě pohledávek, resp. za jak dlouho jsou v podniku v průměru inkasovány pohledávky. Tento ukazatel lze orientačně využívat pro řízení pohledávek a kontrolu dodržování podnikové obchodně úvěrové politiky.(6)

$$\text{doba obratu pohledávek} = \frac{\text{pohledávky}}{\text{denní tržby}}$$

Doba obratu krátkodobých závazků naopak vyjadřuje jak rychle je podnik schopen splácet své faktury. Zpravidla by tato hodnota měla být vyšší než doba obratu pohledávek, z důvodu možnosti poskytování provozního úvěru. Hodnota tohoto ukazatele by měla být v rozmezí 40 – 60 dní.

$$\text{doba obratu kr. závazků} = \frac{\text{kr. závazky}}{\text{denní tržby}}$$

2.6.4 Ukazatelé rentability

Pojem rentabilita vyjadřuje výnosnost vloženého kapitálu a míru zisku podniku. Slouží jako hlavní kritérium pro alokaci kapitálu. Obecná definice je poměr zisku a vloženého kapitálu.

$$\frac{\text{zisk}}{\text{vložený kapitál}}$$

Rentabilita celkového kapitálu (ROI – Return Of Investments) – Vyjadřuje celkovou efektivnost podniku, resp. produkční sílu. Finanční struktura podniku je zde relevantní, hodnotí se reprodukce veškerého kapitálu vloženého do podniku bez ohledu na jeho původ, zda je vlastní nebo cizí.

$$ROI = \frac{EBIT}{\text{celkový kapitál}} ,$$

kde EBIT (Earnings Before Interest and Taxes) zahrnuje provozní hospodářský výsledek před zdaněním.

Rentabilita vlastního kapitálu (ROE – Return On Equity) Oproti předchozímu je tento ukazatel specifitější a vyjadřuje přímo výnosnost kapitálu vloženého akcionáři. Je definován jako poměr čistého zisku a vlastního kapitálu.

$$ROE = \frac{EAT}{\text{vlastní kapitál}} ,$$

kde EAT (Earnings After Taxes) představuje hospodářský výsledek po zdanění. Podle tohoto ukazatele mohou investoři zjistit, zda je jejich kapitál reprodukován s náležitou intenzitou odpovídající riziku investice. Zhodnocení vlastního kapitálu by mělo být tak velké, aby pokrývalo obvyklou výnosovou míru a rizikovou prémii. Pokud je hodnota tohoto ukazatele trvale nižší, případně i stejná jako výnosnost cenných papírů garantovaných státem (např. státních obligací, státních pokladničních poukázek aj.) potom je podnik fakticky odsouzen k zániku, neboť racionálně uvažující investor požaduje od rizikovější investice vyšší míru zhodnocení. Proto by měla být rentabilita vlastního kapitálu vyšší než míra výnosu bezrizikové alokace kapitálu na finančním trhu.(12)

Rentabilita celkových aktiv (ROA – Return on Assets). Počítá se jako čistý hospodářský výsledek po zdanění vydělený součtem celkových aktiv.

$$ROA = \frac{EAT}{\text{celková aktiva}}$$

Výhodou tohoto ukazatele je, že bere v úvahu všechna aktiva potřebná k dosažení nebo tvorbě výstupu podniku. ROA patří do skupiny poměrových ukazatelů zabývajících se výnosností. Ve stejné skupině je i Return On Investment (ROI) a Return On Equity (ROE).

Rentabilita tržeb (ROS – Return on Sales). Ukazatel rentability tržeb tvoří základ efektivnosti celého podniku. Je-li v tomto ukazateli dosahováno trvale přiměřené úrovně, lze se domnívat, že i ostatní aspekty budou přiměřené. Rentabilita tržeb představuje míru zisku na jednu korunu tržeb. Tato hodnota vypovídá o tom, do jaké míry je podnik schopný generovat zisk ze svých tržeb. Pokud je tato hodnota vysoká, podnik dosahuje velkých zisků, které může použít pro svůj další rozvoj.

$$ROS = \frac{EAT}{\text{tržby}}$$

2.7 Analýza soustav ukazatelů

Oproti předchozím dílčím ukazatelům finanční analýzy se metoda složených ukazatelů snaží o celkové zhodnocení finanční situace podniku a o co nejpřesnější popis tzv. finančního zdraví firmy, který by jednoznačně signalizoval jeho schopnost nebo neschopnost zabránit úpadku.

Modely složených ukazatelů se dělí do dvou skupin:

- **Bankrotní modely** – vyjadřují, zda podnik do nějaké doby zbankrotuje;
- **Bonitní modely** – vyjadřují, zda je podnik dobrý nebo špatný.

Obě tyto skupiny vycházejí z předpokladu, že v podniku několik let před bankrotem dochází k určitým změnám ve vývoji, které jsou charakteristické právě pro podniky ohrožené úpadkem.

Rozdíl mezi těmito dvěma skupinami ukazatelů je, že bankrotní modely vycházejí ze skutečných údajů, kdežto bonitní jsou založeny spíše na teoretických a pragmatických poznacích, získaných zobecněním dílčích údajů.(6)

2.7.1 Bankrotní modely

Altmanovo Z-skóre – Tento model byl poprvé publikován v roce 1968 svým tvůrcem, profesorem E. I. Altmanem. Tento ukazatel je založen na bázi statistických metod, kde se kombinují koeficienty s jednotlivými poměrovými ukazateli a vyjadřuje možnost úpadku podniku. Profesor Altman při sestavování tohoto modelu vycházel ze vzorku údajů podniků, které ve sledovaném období prosperovaly nebo později zbankrotovaly.

Altmanova rovnice důvěryhodnosti:

$$Z = 0,717 * x_1 + 0,847 * x_2 + 3,107 * x_3 + 0,420 * x_4 + 0,998 * x_5$$

kde:

$$x_1 = \frac{\text{čistý pracovní kapitál}}{\text{aktiva celkem}}$$

$$x_2 = \frac{\text{zadržovaný zisk}}{\text{aktiva celkem}}$$

$$x_3 = \frac{\text{EBIT}}{\text{aktiva celkem}}$$

$$x_4 = \frac{\text{základní kapitál}}{\text{cizí zdroje}}$$

$$x_5 = \frac{\text{tržby}}{\text{aktiva celkem}}$$

Obecně zde platí, že podnik s minimální pravděpodobností bankrotu má $Z > 2,70$. Naopak podniky s vysokou pravděpodobností bankrotu mají $Z < 1,20$.

Index důvěryhodnosti „IN“ – Jedná se o původní český pokus Inky a Ivana Neumaierových najít postup, který by umožnil odhad posouzení finančního rizika českých podniků z pohledu světových ratingových agentur. Tento index je schopen lépe využít vstupů z českých účetních výkazů a navíc zahrnout zvláštnosti současné ekonomické situace v České republice. Tento ukazatel byl několikrát modifikován v závislosti na vývoji ekonomické situace.

Index IN 05:

$$IN05 = 0,13 * \frac{CA}{CZ} + 0,04 * \frac{EBIT}{NU} + 3,97 * \frac{EBIT}{CA} + 0,21 * \frac{T}{CA} + 0,09 * \frac{OA}{KZ + KBU}$$

kde:

CA = celková aktiva

CZ = cizí zdroje

EBIT = provozní hospodářský výsledek před zdaněním

NU = nákladové úroky

T = výnosy

OA = oběžná aktiva

KZ = krátkodobé závazky

KBZ = krátkodobé bankovní úvěry

V případě, že nákladové úroky jsou ve firmě nulové, doporučuje se při výpočtu IN_{05} dosadit za EBIT/NU hodnotu 9.(10)

Pokud je hodnota indexu $IN > 2$, podnik je ve velmi dobrém finančním zdraví. Pokud je hodnota indexu $IN < 2$ a zároveň > 1 , pak podniku hrozí potenciální finanční problémy. Pakliže je hodnota $IN < 1$, tak se podnik nachází ve velmi vážných finančních potížích.(6)

3 Analýza problému a současné situace

3.1 Analýza absolutních ukazatelů

3.1.1 Horizontální analýza stavových veličin

Tato analýza zkoumá meziroční změny jednotlivých položek aktiv a pasiv. Dá se tedy podle ní přibližně odhadnout vývoj v následujících letech.

Aktiva

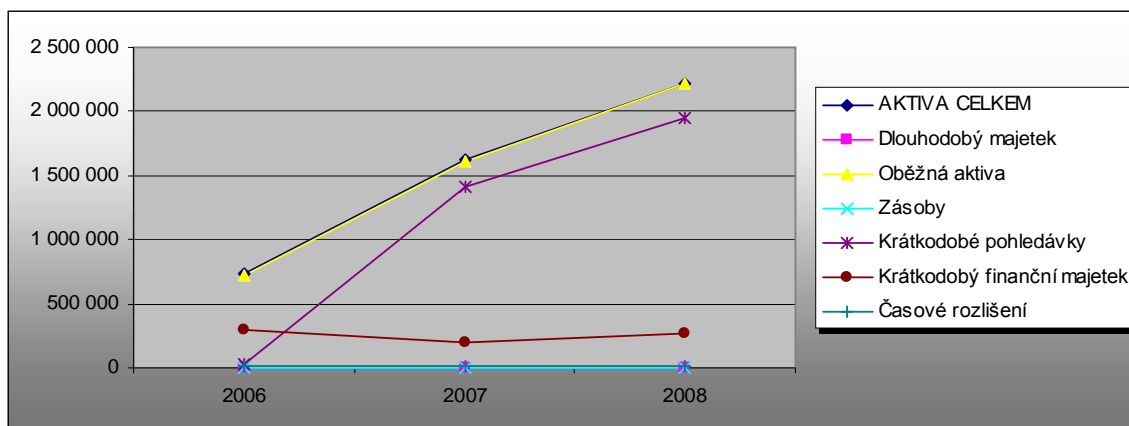
ROZVAHA - Aktiva	2006/2007		2007/2008	
	změna (Kč)	změna (%)	změna (Kč)	změna (%)
AKTIVA CELKEM	885 919	120,13	596 298	36,73
Dlouhodobý majetek	0	0,00	0	0,00
Oběžná aktiva	892 843	123,94	597 798	37,06
Zásoby	0	0,00	0	0,00
Krátkodobé pohledávky	1 390 467	5059,74	527 482	37
Krátkodobý finanční majetek	-102 793	-34,49	70 316	36,01
Časové rozlišení	-6 924	-40,49	-1 500	-14,74

Tabulka č.1: Horizontální analýza aktiv

Výše uvedená tabulka porovnává změny aktiv v období od roku 2006 – 2008. Z této tabulky je jasně patrné, že v roce 2007 došlo ve firmě CCUSA k obrovskému nárůstu celkových aktiv. Tento fakt je způsoben extrémní změnou výše krátkodobých pohledávek, které naopak v roce 2006 byly několika násobně nižší. Tento trend se projevuje i v roce 2008, zdaleka však ne tak strmě jako tomu bylo v roce předchozím. Obrovská výše nezaplacených pohledávek může způsobit firmě v budoucnu nemalé potíže a je tedy nutné věnovat tomuto problému velkou pozornost.

Jelikož sledovaný podnik Camp Counselors and Work Experience s.r.o. je firmou ryze obchodní, nemá proto žádné zásoby a také její dlouhodobý majetek je nulový, protože firma si veškeré provozní prostředky, které využívá, pouze pronajímá, tudíž není nic v jejím vlastnictví.

Ostatní sledované položky aktiv jako jsou krátkodobý finanční majetek a časové rozlišení jsou bez výrazných meziročních změn.



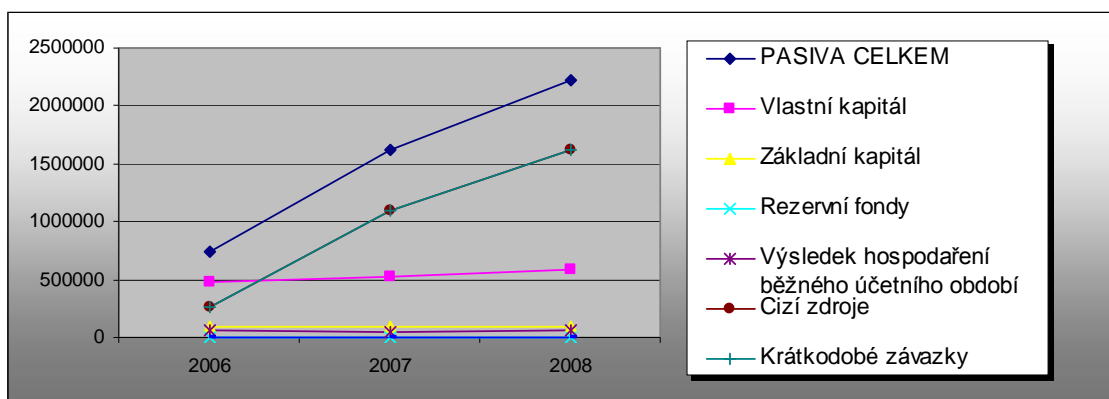
Graf č.1: Vývoj složek aktiv

Pasiva

ROZVAHA - Pasiva	2006/2007		2007/2008	
	změna (Kč)	změna (%)	změna (Kč)	změna (%)
PASIVA CELKEM	885919	120,13	596298	36,73
Vlastní kapitál	45535	9,46	66468	12,62
Základní kapitál	0	0,00	0	0,00
Rezervní fondy	0	0,00	0	0,00
Výsledek hospodaření běžného účetního období	-13530	-22,91	20933	45,97
Cizí zdroje	840384	327,91	529830	48,31
Krátkodobé závazky	840384	327,91	529830	48,31
Bankovní úvěry a výpomoci	0	0,00	0	0,00

Tabulka č.2: Horizontální analýza pasiv

Stejně jako aktiva se také pasiva musela zákonitě v roce 2007 rapidně navýšit. Při detailním pohledu na tabulku zjistíme, že k největšímu nárůstu došlo zejména u cizích zdrojů, přičemž veškeré tyto zdroje jsou tvořeny výhradně krátkodobými závazky. Je zde ale nutné poznamenat, že podnik nečerpá žádné bankovní úvěry a výpomoci, protože největší podíl na financování provozu má mateřská společnost CCUSA sídlící ve Spojených státech, tudíž firma není závislá na místních bankovních půjčkách. To je pro podnik určitě velkou výhodou, může ale naopak představovat nebezpečí v rozhodnutí vrcholného managementu mateřské společnosti o omezení provozu v případě příliš vysokých finančních požadavků na provoz místní dceřiné firmy.



Graf č.2: Vývoj složek pasiv

3.1.2 Vertikální analýza stavových veličin

Podíl jednotlivých položek aktiv a pasiv v rozvaze zkoumá právě vertikální analýza. Podle ní se dá velmi dobře posoudit struktura majetku a povaha podniku.

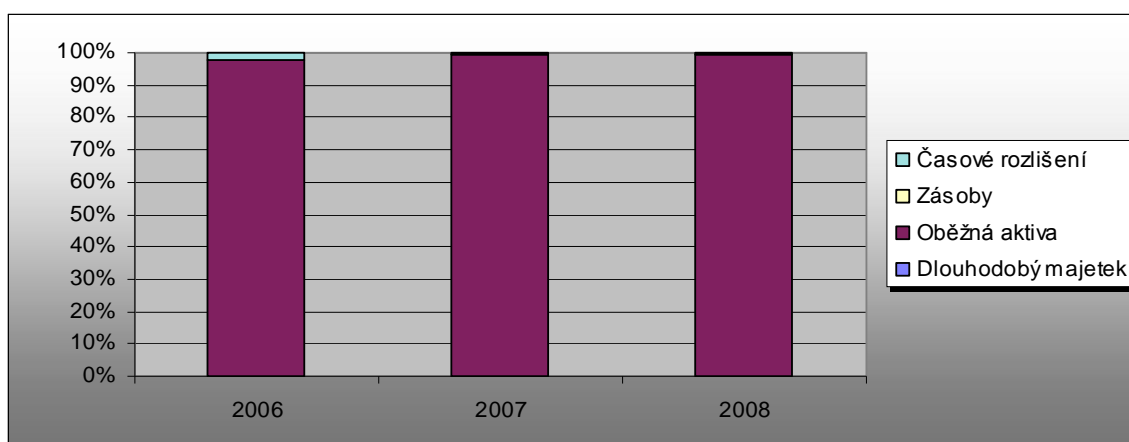
Aktiva

ROZVAHA - Aktiva	2006		2007		2008	
	hodnota (Kč)	podíl (%)	hodnota (Kč)	podíl (%)	hodnota (Kč)	podíl (%)
AKTIVA CELKEM	737 487	100,00%	1623406	100,00%	2219704	100,00%
Dlouhodobý majetek	0	0,00%	0	0,00%	0	0,00%
Oběžná aktiva	720 386	97,68%	1613229	99,37%	2211027	99,61%
Zásoby	0	0,00%	0	0,00%	0	0,00%
Krátkodobé pohledávky	27 481	3,73%	1417948	87,34%	1945430	87,64%
Krátkodobý finanční majetek	298 074	40,42%	195281	12,03%	265597	11,97%
Časové rozlišení	17 101	2,32%	10177	0,63%	8677	0,39%

Tabulka č.3: Vertikální analýza aktiv

Podle struktury majetku uvedené v tabulce je patrné, že společnost CCUSA je ryze obchodní společností. Veškerá aktiva společnosti jsou tvořena téměř pouze z oběžných aktiv. Firma totiž nedisponuje žádným dlouhodobým majetkem, protože veškeré prostředky k provozu podniku má pouze v pronájmu. Z oběžných aktiv měla firma v roce 2006 přes 40% v krátkodobém finančním majetku, což je u této firmy logické, protože klienti platí za služby rovnou na bankovní účet podniku. V dalších následujících letech však obrovsky vzrostl podíl krátkodobých pohledávek ve struktuře aktiv a díky tomu došlo současně k významnému poklesu krátkodobého finančního majetku. Tento

fakt není rozhodně příjemnou zprávou pro firmu. Zcela evidentně zde v poslední době dochází ke špatnému řízení pohledávek, což bude muset podnik dříve nebo později řešit.



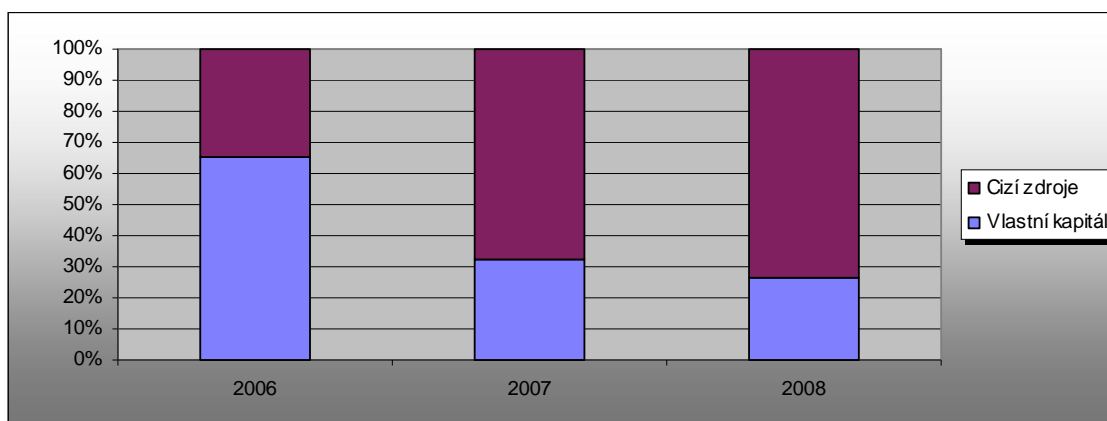
Graf č.3: Struktura složek aktiv

Pasiva

ROZVAHA - Pasiva	2006		2007		2008	
	hodnota (Kč)	podíl (%)	hodnota (Kč)	podíl (%)	hodnota (Kč)	podíl (%)
PASIVA CELKEM	737487	100,00%	1623406	100,00%	2219704	100,00%
Vlastní kapitál	481205	65,25%	526740	32,45%	593208	26,72%
Základní kapitál	100000	13,56%	100000	6,16%	100000	4,51%
Rezervní fondy	5720	0,78%	5720	0,35%	5720	0,26%
Výsledek hospodaření běžného účetního období	59065	8,01%	45535	2,80%	66468	2,99%
Cizí zdroje	256282	34,75%	1096666	67,55%	1626496	73,28%
Krátkodobé závazky	256282	34,75%	1096666	67,55%	1626496	73,28%
Bankovní úvěry a výpomoci	0	0,00%	0	0,00%	0	0,00%

Tabulka č.4: Vertikální analýza pasiv

V tabulce struktury pasiv jsou nejdůležitější položky vlastní kapitál a cizí zdroje, přičemž se zde hodnotí jejich vzájemný poměr. I zde je jasně vidět rapidní nárůst podílu cizích zdrojů financování v posledních dvou letech oproti roku 2006, kdy byl podíl cizích zdrojů 34,75%. Naopak se v roce 2007 dostaly cizí zdroje přes hodnotu 65% v celkové struktuře pasiv. Tento trend však postupuje i v roce 2008, naštěstí ne tak strmě jako v roce předchozím. Tento fakt samozřejmě souvisí i s nárůstem krátkodobých pohledávek v soustavě aktiv.



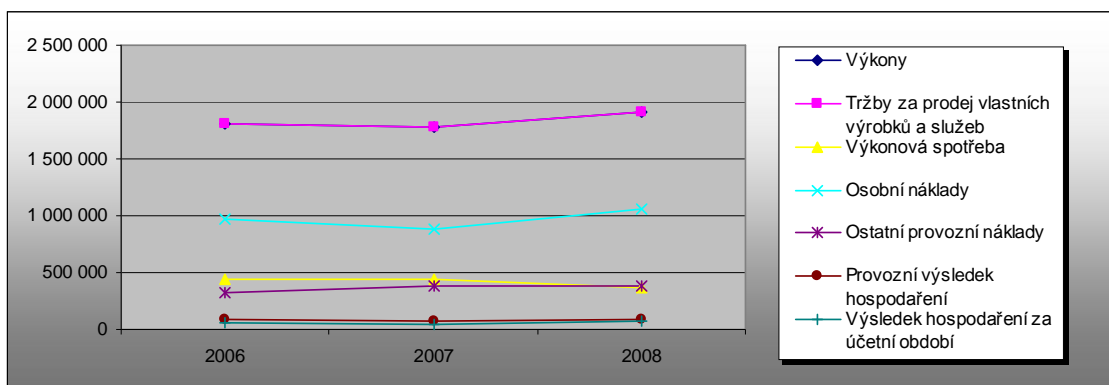
Graf č.4: Struktura složek pasiv

3.1.3 Horizontální analýza tokových veličin

VÝKAZ ZISKU A ZTRÁTY	2006/2007		2007/2008	
	změna (Kč)	změna (%)	změna (Kč)	změna (%)
Výkony	-35 800	-1,98%	133300	7,52%
Tržby za prodej vlastních výrobků a služeb	-35 800	-1,98%	133300	7,52%
Výkonová spotřeba	-598	-0,14%	-68788	-15,62%
Osobní náklady	-74 324	-7,71%	164487	18,49%
Ostatní provozní náklady	58 937	18,59%	11782	3,13%
Provozní výsledek hospodaření	-17 687	-20,38%	23692	34,29%
Výsledek hospodaření za účetní období	-13 530	-22,91%	20933	45,97%

Tabulka č.5: Horizontální analýza výkazu zisku a ztrát

U jednotlivých položek výkazu zisku a ztráty nejsou meziroční změny až tak příliš velké jako je tomu u rozvahy. Obecně zde však platí, že rok 2007 byl slabší než rok předchozí a téměř všechny položky klesaly až na ostatní provozní náklady, které jediné vzrostly. Naopak v roce 2008 tyto položky rostly a klesala pouze výkonová spotřeba což je určitě pozitivní zjištění. Největší růst ale zaznamenal výsledek hospodaření za účetní období, který oproti předchozímu roku vzrostl skoro o 46%. Dá se předpokládat že i v následujících letech by poptávka po službách firmy mohla mírně růst a tím i tržby společnosti. Nicméně by společnost měla dbát důraz na osobní náklady, které vzrostly v roce 2008 o více než 18%.



Graf č.5: Vývoj složek výkazu zisku a ztrát

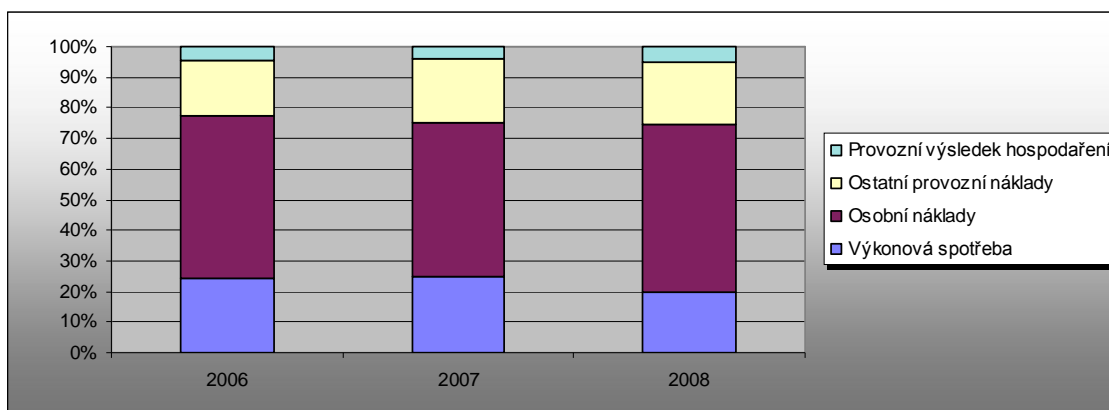
3.1.4 Vertikální analýza tokových veličin

Pro vertikální analýzu výkazu zisku a ztrát se stanovuje jako základna položka výkony. V případě sledovaného podniku CCUSA jsou výkony tvořeny ze 100% tržbami za prodej vlastních výrobků a služeb.

VÝKAZ ZISKU A ZTRÁTY	2006		2007		2008	
	hodnota (Kč)	podíl (%)	hodnota (Kč)	podíl (%)	hodnota (Kč)	podíl (%)
Výkony	808600	100,00%	1772800	100,00%	1906100	100,00%
Výkonová spotřeba	441 016	24,38%	440418	24,84%	371630	19,50%
Osobní náklady	963 816	53,29%	889492	50,17%	1053979	55,30%
Ostatní provozní náklady	316 994	17,53%	375931	21,21%	387713	20,34%
Provozní výsledek hospodaření	86 774	4,80%	69087	3,90%	92779	4,87%

Tabulka č.6: Vertikální analýza výkazu zisku a ztrát

Z výše uvedené tabulky vyplývá, že z celkových výkonů připadá jen necelých 5% zisku. Z celkových tržeb připadá více než polovina na pokrytí veškerých osobních nákladů a další spotřebu. Důležité ale je, že je podnik stále ziskový trend provozního výsledku hospodaření má spíše mírně stoupající tendenci. Lze proto očekávat, že i v příštích letech bude tomu obdobně. Je zde ale určitě prostor pro snížení některých nákladů, případně je nahradit jinými, efektivnějšími a zvýšit tak podíl zisku na celkových tržbách společnosti.



Graf č.6: Struktura složek výkazu zisku a ztrát

3.2 Analýza fondů finančních prostředků

Rozdílové ukazatele	2006	2007	2008
Čistý pracovní kapitál	464 104	516 563	584 531
Čisté pohotové prostředky	41 792	-901 385	-1 360 899
Čistý peněžně pohledávkový fond	464104	516563	584531

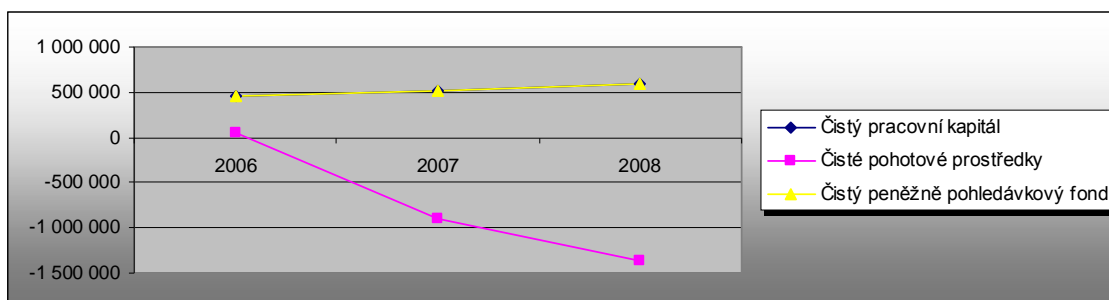
Tabulka č.7: Rozdílové ukazatele

Rozdílové ukazatele zkoumají míru schopnosti podniku pohotově, případně okamžitě splácet své krátkodobé závazky prostřednictvím volných nebo vysoce likvidních prostředků, které má podnik k dispozici.

Čistý pracovní kapitál sledovaného podniku je všech třech období relativně dost vysoký a každým rokem se má tendenci spíše zvyšovat. Je to hlavně díky dosti vysokým oběžným aktivům.

Naopak je ale tomu u **čistých pohotových prostředků**, který na rozdíl od předchozího ukazatele je očištěn od krátkodobých pohledávek. Tento rozdílový ukazatel se dokonce v letech 2007 a 2008 dostal do vysokých záporných hodnot. To je způsobené zejména výrazným vzrůstem krátkodobých závazků v těchto letech. Zde ale bohužel má podnik velké množství peněz v pohledávkách, a to hlavně v pohledávkách z obchodních vztahů.

Čistý peněžně pohledávkový fond představuje jakýsi kompromis mezi dvěma předchozími ukazateli a křivka stoprocentně kopíruje čistý pracovní kapitál.



Graf č. 7: Vývoj fondů finančních prostředků

3.3 Analýza poměrových ukazatelů

3.3.1 Analýza likvidity

Tyto ukazatele patří k jedním z nejdůležitějších zejména pro investory, protože vypovídají o schopnosti podniku splácet své závazky.

Ukazatelé likvidity	2006	2007	2008
Běžná likvidita	2,811	1,471	1,359
Pohotová likvidita	2,811	1,471	1,359
Peněžní likvidita	1,163	0,178	0,163

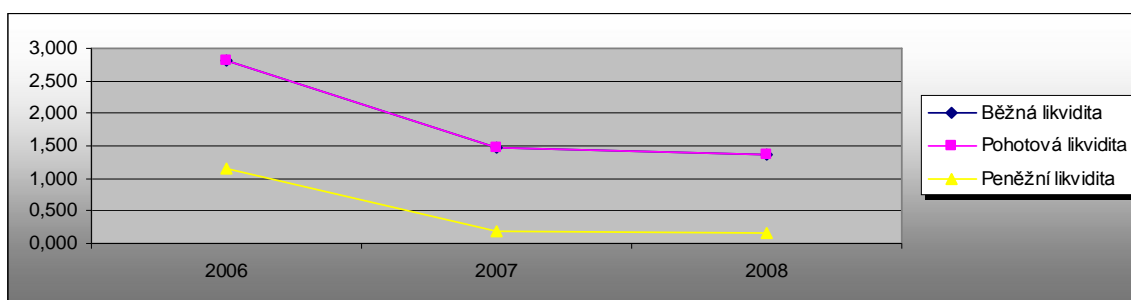
Tabulka č.8: Ukazatelé likvidity

Běžná likvidita se v průběhu sledovaných tří let neustále snižovala. Největší pokles nastal v roce 2007 a trend poklesu pokračuje i v roce následujícím. Opět je to způsobené velkým zvýšením krátkodobých závazků zejména v roce 2007. Hodnota tohoto ukazatele se však zatím přibližně drží v rozmezí doporučených hodnot od 1,5 – 2,5.

Pohotová likvidita je v tomto případě zcela shodná s běžnou likviditou. Je to způsobené nulovou hodnotou zásob podniku, o které se oběžná aktiva očišťují pro výpočet tohoto ukazatele. Pohotová likvidita je sice ve všech období uspokojivá, ale i zde je klesající tendence. Pokud by se podnik dostal do neschopnosti splácet své

závazky, znamenalo by to pro něj velký problém, protože podnik nemá možnost prodat žádné své zásoby, jelikož žádné nevlastní.

Peněžní likvidita je hlavně v posledních dvou letech silně pod průměrnou doporučenou hodnotou, která by se měla pohybovat kolem hodnoty 1. Tento ukazatel srovnává poměr krátkodobého finančního majetku a krátkodobých závazků, přičemž právě krátkodobé závazky na rozdíl od finančního majetku, který se za sledované období téměř neměnil, obrovsky vzrostly.



Graf č. 8: Vývoj likvidity

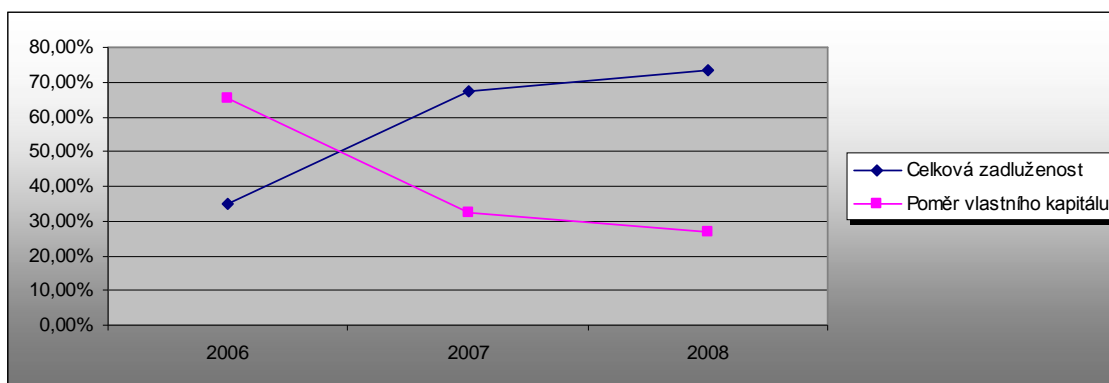
3.3.2 Analýza finanční stability

Tato analýza sleduje poměr vlastních a cizích zdrojů na financování podniku.

Ukazatelé finanční stability	2006	2007	2008
Celková zadluženost	34,75%	67,55%	73,28%
Poměr vlastního kapitálu	65,25%	32,45%	26,72%

Tabulka č.9: Ukazatelé finanční stability

Společnost CCUSA měla v roce 2006 podíl cizích zdrojů financování necelých 35%, což je průměr zemích OECD. V následujících letech se ale situace zcela obrátila a poměr cizích zdrojů zde dosáhl více než 70%. Určitě se nejedná o uspokojivý fakt, ale podnik i přes takto vysoký podíl nemusí mít velké obavy, protože veškeré cizí zdroje pochází od své mateřské firmy v USA a firma zatím nečerpá žádné bankovní úvěry. Nicméně management mateřské společnosti bedlivě sleduje činnost svých dceřiných podniků, a proto bude nutné do budoucna snížit takto vysokou finanční závislost.



Graf č. 9: Vývoj zadluženosti

3.3.3 Analýza aktivity

Tato analýza zkoumá rychlost obratu celkových aktiv, krátkodobých závazků a pohledávek.

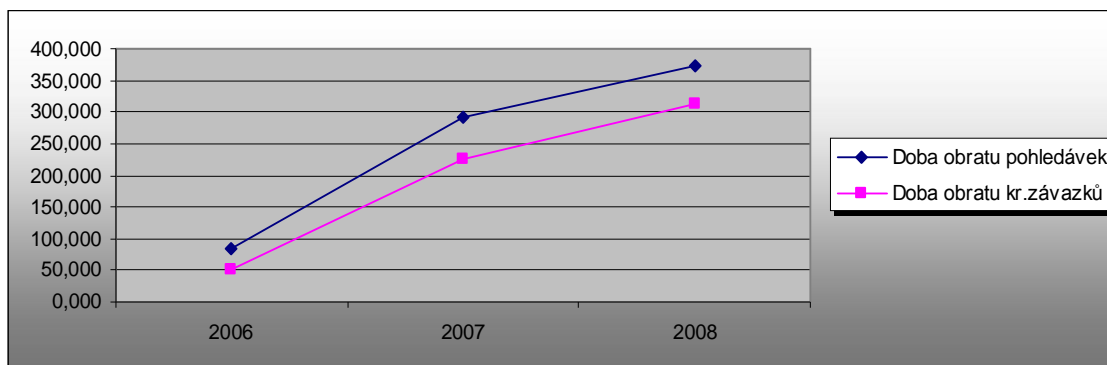
Ukazatelé aktivity	2006	2007	2008
Obrat celkových aktiv	2,452	1,092	0,859
Obrat pohledávek	4,283	1,250	0,980
Doba obratu pohledávek	85,228	291,940	372,531
Doba obratu kr.závazků	51,721	225,791	311,458

Tabulka č.10: Ukazatelé aktivity

Obrat celkových aktiv zde značí kolikrát se hodnota celkových aktiv otočí v celkových tržbách. Jelikož se doporučená hodnota pohybuje v rozmezí od 1,6 – 3, tak pouze v roce 2006 bylo dosaženo optimální hodnoty. Od roku 2007 se tato hodnota snižuje, což značí, že podnik využívá málo efektivně svá aktiva. Opět i zde je to způsobeno hlavně nadměrnou výší pohledávek od roku 2007.

Obrat pohledávek v tomto případě vyjadřuje, že od roku 2007 došlo ve firmě k výraznému poklesu obratu pohledávek, což má za následek fakt, že firmě se nedaří včas transformovat pohledávky do hotovosti, kterou by mohla použít pro další financování a případné investice.

Doba obratu pohledávek a krátkodobých závazků spolu úzce souvisí a jsou spolu vzájemně srovnávány, protože vyjadřují počet dní, za které jsou inkasovány pohledávky nebo splaceny závazky. Od roku 2007 počet dní, za které dojde k obratu pohledávek resp. závazků vzrostl téměř několikanásobně. Navíc doba obratu pohledávek je větší ve všech sledovaných období než doba obratu závazků, což značí čerpání provozního úvěru podnikem.



Graf č. 10: Vývoj doby obratu pohledávek a závazků

3.3.4 Analýza rentability

Rentabilita patří k velmi důležitým ukazatelům finanční analýzy, který porovnává zisky podniku s prostředky, které byly vynaloženy na tvorbu zisku firmy.

Ukazatelé rentability	2006	2007	2008
Rentabilita celkového kapitálu (ROI)	0,118	0,043	0,042
Rentabilita vlastního kapitálu (ROE)	0,123	0,086	0,112
Rentabilita celkových aktiv (ROA)	0,080	0,028	0,030
Rentabilita tržeb (ROS)	0,033	0,026	0,035

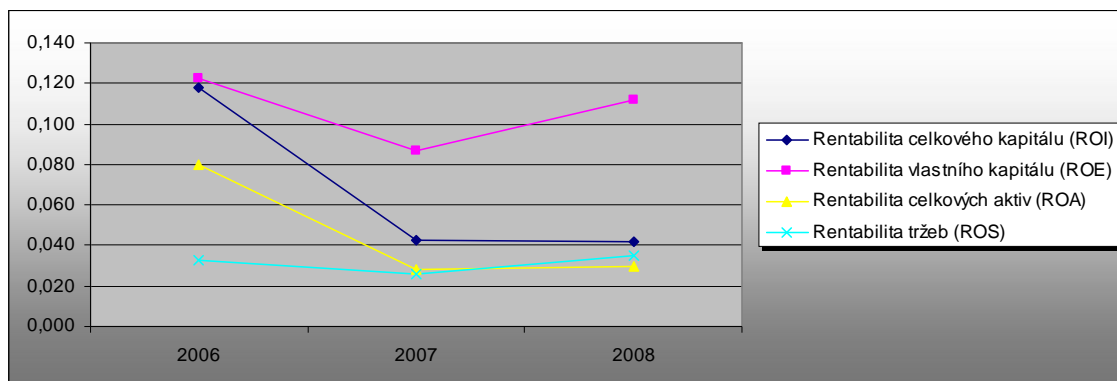
Tabulka č.11: Ukazatelé rentability

Rentabilita celkového kapitálu zde vyjadřuje celkovou míru zhodnocování výrobních zdrojů. I zde však od roku 2007 došlo k výraznému poklesu rentability celkového kapitálu, který je silně pod průměrnou hodnotou 0,12 - 0,15. Důvodem je opět strmý nárůst celkového kapitálu a naproti tomu stagnace provozního výsledku hospodaření.

Rentabilita vlastního kapitálu srovnává hospodářský výsledek po zdanění s hodnotou vlastního kapitálu. Také zde se v roce 2007 nevyhnul výrazný propad. Avšak v roce následujícím tato rentabilita začala znovu stoupat, a to hlavně díky zvýšením hospodářského výsledku. Dá se tedy očekávat, že pokud bude o služby podniku stále zájem, tento mírný růst bude pokračovat i letech dalších.

Rentabilita celkových aktiv se podobně jako u předchozí rentability vlastního kapitálu od roku 2008 opět začíná zvyšovat díky rostoucímu výsledku hospodaření, který tento ukazatel pozitivně ovlivnil.

Rentabilita tržeb je téměř stejný případ jako u předchozích dvou rentabilit. Jelikož se tržby hlavně v roce 2008 významně zvýšily, včetně zvýšení hospodářského výsledku, hodnoty rentability tržeb jsou na relativně dobré úrovni.



Graf č. 11: Vývoj rentability

3.4 Analýza soustav ukazatelů

V této části je firma podrobena analýze dvou bankrotních modelů: Altmanovu Z-indexu a Indexu IN05.

Ukazatele X1,X2,X3,X4,X5 pro Altmanův Index	2006	2007	2008
X1 (Čistý pracovní kapitál/Aktiva celkem)	0,629	0,318	0,263
X2 (Zadržené výdělků/Aktiva celkem)	0,429	0,231	0,190
X3 (EBIT/Aktiva celkem)	0,118	0,043	0,042
X4 (Základní kapitál/Cizí zdroje)	2,878	1,480	1,365
X5 (Tržby/Aktiva celkem)	2,452	1,092	0,859

Altmanův Index	2006	2007	2008
$Z=0,717*x1+0,847*x2+3,107*x3+0,420*x4+0,998*x5$	4,836	2,268	1,910

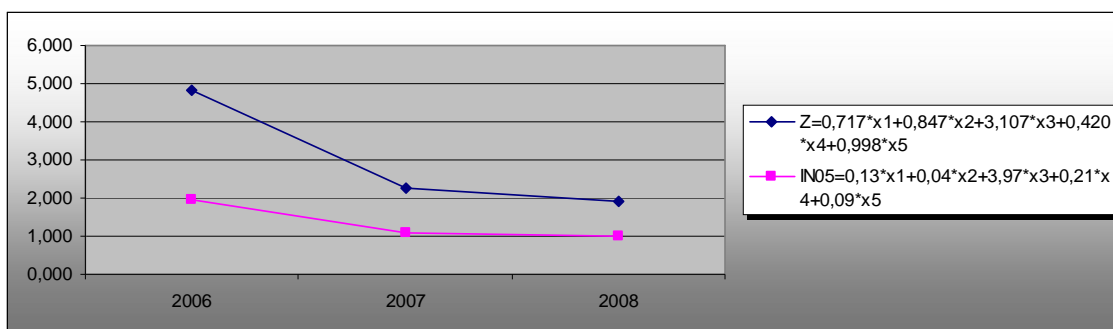
Tabulka č.12: Altmanův Index

Ukazatele X1,X2,X3,X4,X5 pro Index IN05	2006	2007	2008
X1 (Celková aktiva/Cizí zdroje)	2,878	1,480	1,365
X2 (EBIT/Nákladové úroky)	9,000	9,000	9,000
X3 (EBIT/Aktiva celkem)	0,118	0,043	0,042
X4 (Tržby/Celková aktiva)	2,452	1,092	0,859
X5 (Oběžná aktiva/(kr. závazky + kr. bankovní úvěry))	2,811	1,471	1,359

Index IN05	2006	2007	2008
$IN05=0,13*x1+0,04*x2+3,97*x3+0,21*x4+0,09*x5$	1,963	1,081	1,004

Tabulka č.13: Index IN05

Po provedení výpočtu obou dvou soustav ukazatelů se prokázalo, že podniku zatím bankrot rozhodně nehrozí, protože výsledné hodnoty těchto ukazatelů se vešly do rozmezí doporučených hodnot (u Altmanova Indexu 1,2 – 2,9 a u Indexu IN05 0,75 – 1,77). Jelikož je ale tendence stále klesající, měl by se mít management firmy neustále na pozoru a jistými změnami zabránit v dalším poklesu těchto ukazatelů.



Graf č. 12: Vývoj Altmanova indexu a Indexu IN05

3.5 Souhrnné hodnocení finanční situace firmy

Po provedení podrobné finanční analýzy za období roku 2006 až 2008 za pomoci jednotlivých finančních ukazatelů přichází fáze celkového hodnocení finančního zdraví společnosti Camp Counselors and Work Experience USA s.r.o. Výsledky této analýzy slouží jako podklady pro tvorbu návrhů na zlepšení této situace v budoucnu.

Firma Camp Counselors and Work Experience USA s.r.o. je firmou čistě obchodní, a proto se v podniku nevyskytují žádné zásoby materiálu, nedokončené výroby nebo zboží. Veškerá oběžná aktiva jsou tedy tvořena pohledávkami a krátkodobým finančním majetkem. Po zpracování horizontální analýzy aktiv byl zjištěn v roce 2007 příliš velký nárůst krátkodobých pohledávek, přičemž největší podíl měly pohledávky z obchodních vztahů. V roce následujícím už nedošlo k tak markantní změně, nicméně i v roce 2008 pokračoval mírný růst krátkodobých pohledávek. Tento fakt měl za následek zvýšení celkových aktiv v roce 2007 o 120% oproti roku 2006. Toto zvýšení aktiv se samozřejmě projevilo i stejným zvýšením pasiv, přičemž bylo z analýzy zjištěno, že veškeré nezaplacené pohledávky byly kryty v pasivech cizími zdroji. Všechny tyto zdroje pochází ale od mateřské společnosti CCUSA ve Spojených státech, takže zdejší firma za celé sledované období nečerpala úvěr od místních bankovních institucí. Otázkou však ale zůstává, jak moc je management mateřské firmy tolerantní k hospodaření svých dceřiných podniků a zda bude i nadále ochoten uvolňovat velké finanční prostředky pro své zahraniční firmy nebo zda-li bude muset místní společnost

nakonec sáhnout po bankovním úvěru. V ostatních položkách aktiv a pasiv za období roku 2006 až 2008 jsou meziroční změny jen nepatrné.

Struktura majetku naprosto přesně odpovídá obchodní společnosti. Hodnota všech zásob je nulová za všechna období. Dokonce i hodnota dlouhodobého majetku je nula, což je způsobené tím, že si firma veškeré své provozní prostory jako jsou kanceláře pronajímá od jiných podnikatelských subjektů a to včetně zařízení a veškerého vybavení. Jiné doplňující firemní prostředky jako např. služební auta firma nevlastní. Oběžná aktiva zde proto tvoří téměř 100% všech aktiv, z nichž mají jednoznačně největší podíl pohledávky a krátkodobý finanční majetek. Při porovnání struktury pasiv je nejdůležitější poměr vlastních a cizích zdrojů financování, kde v roce 2006 byl poměr vlastního kapitálu 65%, ovšem v roce následujícím se tento poměr obrátil ve prospěch cizích zdrojů, které tvořili v roce 2007 už více než 67%. I v roce 2008 se poměr cizích zdrojů lehce zvýšil, nikoliv tak skokově jako tomu bylo předchozí rok.

Schopnost podniku splácet včas veškeré své závazky ukázala nejlépe analýza fondů finančních prostředků a analýza likvidity. Výpočet čistých pohotových prostředků ukázal, že podnik od roku 2007 nemá dostatek pohotových finančních prostředků na okamžité uhrazení všech krátkodobých investic, což je opět způsobené vysokými krátkodobými závazky. Podnik má totiž velké množství peněz v pohledávkách z obchodních vztahů. Tuto situaci ale nevidím jako alarmující, protože závazky podniku jsou zejména vůči své mateřské společnosti, která finanční prostředky poskytl.

Zadluženost podniku v posledních dvou letech významně stoupla na hodnotu více než 70% z celkových pasiv. Jak již bylo uvedeno, jedná se o zdroje a výpomoci pocházející od mateřské společnosti, a proto není důvod k panice, každopádně ale důvod k zamyšlení, protože výše pohledávek je skutečně příliš vysoká a tuto situaci je třeba řešit a věnovat jí zvýšenou pozornost. S tím také souvisí doba obratu pohledávek a krátkodobých závazků. Obě tyto hodnoty v posledních třech letech obrovsky rostly a to až na úroveň více než 300 dní, což je absolutně nepřijatelné. Navíc doba obratu pohledávek je větší než doba obratu závazků, což firmu nutí čerpat provozní úvěr.

Po srovnání hodnot jednotlivých rentabilit za sledované období, lze opět říci, že nejhorším byl rok 2007, kdy došlo kvůli poklesu hospodářského výsledku a současně zvýšení celkového kapitálu a aktiv. Situace se však v roce 2008 zlepšuje zejména díky vzrůstu tržeb a celkového hospodářského výsledku. Dá se tedy očekávat, že se rentabilita bude i nadále mírně zvyšovat. Pokud se totiž podíváme detailně na horizontální analýzu výkazu zisku a ztrát, zjistíme, že tržby za rok 2008 výrazně stouply jak oproti roku 2007 tak i roku 2006 a s tím i provozní hospodářský výsledek, jehož podíl se v roce 2008 zvýšil na 4,87%.

Celkové hodnocení finančního zdraví podniku zakončuje soustava ukazatelů Altmanův Index a Index IN05, které oba určují pravděpodobnost bankrotu firmy. Podle vypočítaných hodnot se firma zatím bankrotu bát nemusí, nic méně tendence těchto ukazatelů je stále mírně klesající, proto bude nutné ve firmě provést jistá opatření k zastavení této tendence a nastartování větší prosperity společnosti CCUSA.



Obrázek č.3: Logo společnosti

4 Návrhy na opatření a zhodnocení očekávaných přínosů

Společnost Camp Counselors and Work Experience USA s.r.o. působí na českém trhu již 18 let jako zprostředkovatel zahraničních pracovních pobytů zejména pro studenty vysokých a vyšších odborných škol. Za tuto dobu firma rozšířila a stále rozšiřuje svoji působnost do všech větších měst republiky, kde má své vyškolené zástupce. Bezpochyby měla firma po celou tu dobu slušné výsledky a dobře prosperovala, zvláště v 90tých letech, kdy takovýchto firem bylo jen velmi málo a možnost legálně vycestovat do Spojených států amerických za prací bylo velkou novinkou. Dnes je na trhu celá řada organizací, nabízejících stejné nebo podobné služby jako firma CCUSA a konkurence je v tomto oboru velmi vysoká. Aby však společnost CCUSA zůstala i nadále prosperující, je nutné provést jisté změny a potřebná opatření. Jako podklad pro návrhy na tato opatření jsem použil výsledky finanční analýzy podniku, kterou jsem provedl za uplynulé roky 2006, 2007 a 2008.

Jako první by společnost měla řešit otázku financování provozu. Poměr 70% cizích zdrojů z celkového kapitálu je příliš velké číslo a firmu by to mohlo dostat v budoucnu do potíží. Celý problém je v krátkodobých pohledávkách, u kterých je zároveň příliš dlouhá doba obratu. Firma musí jednoznačně změnit **způsob řízení pohledávek** z obchodních vztahů. Nynější systém vybírání poplatků od klientů za služby je zdoluhavý a zbytečně komplikovaný. Firma neposkytuje možnost placení přímo v kanceláři na pobočce, ale pouze na bankovní účet, a to ještě pouze v Eurech. Tím se proces platby zbytečně zdržuje. Firma by měla co nejdříve zavést možnost platby v hotovosti či platební kartou jak v Eurech, tak i českých korunách přímo na pobočce. Tato změna systému si vyžádá jen minimální náklady, ale efektivita se projeví hned v prvním účetním období, kdy vysoce vzroste krátkodobý finanční majetek a tudíž i čisté pohotové prostředky podniku a pohotová i peněžní likvidita. Společnost pak nebude potřebovat v tak hojné míře čerpat cizí zdroje.

Firmě bych doporučil jistě **větší investice do reklamy a marketingu**. Společnost totiž v roce 2008 uvolnila více finančních prostředků oproti roku předchozímu právě do

tohoto sektoru, což se projevilo na významném nárustu tržeb za prodej svých služeb. Firmě se osvědčilo zejména minulý rok najmutí brigádníků, roznášejících propagační materiály po vysokých a vyšších odborných školách, kde se pochopitelně zdržuje největší množství studentů. Firma také pořádá veřejné informační meetingy pro studenty na různých univerzitách a vysokých školách, přičemž se právě tato forma reklamy velice osvědčila. Prokázala to většina přihlášených účastníků, kteří potvrdili účast alespoň na jednom z těchto meetingů. Tyto informační schůzky by tedy měly být častější a také rozšířeny i na střední školy a gymnázia, protože i žáci těchto škol mohou využít určité typy zahraničních pracovních programů, které společnost CCUSA nabízí. Jelikož se tato forma reklamy výrazně promítla do celkové poptávky, doporučoval bych určitě firmě se na ni více zaměřit a provozovat ji ještě ve větší míře.

Ceny táborového programu, o který byl jednoznačně vždy největší zájem ze strany klientů, jsou oproti konkurenci příliš nízké a firma nemá díky tomu prostředky na větší reklamní kampaň. Firma by tedy měla o něco **zvýšit cenu** této služby a peníze by měly být použity právě do investic na reklamu, což by se časem jistě projevilo ve vyšší rentabilitě tržeb podniku. Výhodou této společnosti je i fakt, že cílovou skupinou zákazníků jsou studenti vysokých škol, a proto firma může zaměřit svoji reklamu právě na ně. Zájem o cestování mezi mladými lidmi stále roste a dá se proto očekávat, že i tržby z prodeje služeb budou nadále růst.

Velký problém u táborového programu je neschopnost firmy **garantovat klientům společné umístění do stejného kempu**. Mnoho zákazníků má totiž právě tento požadavek, obzvláště lidé, kteří se účastní takového programu poprvé. I tento fakt působí na řadu klientů firmy velice negativně a raději se rozhodnou program neabsolvovat. Společnost díky tomu přichází naprosto zbytečně o velké množství zákazníků a tudíž i tržeb. Je pravda, že pro firmu je obtížné najít pro své klienty v USA zaměstnavatele, který by byl ochotný zaměstnat velký počet lidí ze stejného státu, nicméně alespoň 3 účastníky už pro něj většinou až takový problém není. Navíc by pak zde firma mohla zavést pro tyto klienty **množstevní slevu** ve výši např. 30% z ceny programu. Pro klienty by to byla jistě velká motivace a firmě by to hlavně posílilo tržby. Z vlastní

zkušenosti můžu říci, že se studenti na tuto možnost často poptávají a tudíž nepochybuji o její efektivitě.

Další investice podniku by měla směřovat do **rozšíření prodejních míst** v republice. Stávající 2 kanceláře v Praze a Brně je pro firmu příliš málo. Společnost má sice své zástupce i v dalších větších městech republiky, nicméně jednání a podpis smlouvy s klienty probíhá na předem domluvených veřejných místech, což nepůsobí úplně důvěryhodně a spoustu klientů to odradí od další spolupráce. Pro firmu by jistě stálo za to pronájem dalších dvou kanceláří, a to nejlépe v Ostravě a Plzni, kde sídlí další známé české university a tudíž i velké množství potenciálních zákazníků. Tyto kanceláře by pak mohly být napojeny k informačnímu systému IPAX, který firma zatím využívá jen v kancelářích v Praze a Brně, čímž by ubylo práce se zpracováním dat klientů na těchto místech a naopak by se tato práce rozložila mezi více zaměstnanců po republice, kteří by navíc byli v neustálém online kontaktu s hlavní centrálou podniku v Praze. Lze však těžko zatím říci návratnost těchto investic, nicméně dle mého názoru to minimálně zpočátku vylepší jméno a důvěryhodnost podniku. Prostředky na tyto investice by mohla firma získat od své mateřské společnosti, od které pochází nejvíce cizích zdrojů firmy. V jiném případě by si podnik mohl dovolit zažádat o bankovní úvěr, který u místních finančních institucí zatím nečerpal.

Další příležitost vidím ve **zkvalitnění procesu přihlašování klientů do programu**. Dosavadní systém umožňuje přihlášení pouze online na webových stránkách společnosti a to jen v anglickém jazyce. Měl by tedy být lokalizován i do češtiny a také zjednodušen tak, aby byla možnost se do programu přihlásit i přímo v kanceláři za asistence odpovědného zástupce společnosti. Velmi často se totiž zákazníci dotazují na podrobnosti o vyplnění registračního formuláře, což by možnost přihlášení přímo v kanceláři tento problém vyřešila.

Jistě by se dalo poskytnout více návrhů na řešení a zlepšení současné finanční situace firmy CCUSA. Nicméně výše uvedené považuji za dosti důležité, které by se měly ve společnosti realizovat a věřím, že podniku pomohou do budoucna ve větší prosperitě.

5 Závěr

V této bakalářské práci jsem se věnoval finanční analýze společnosti Camp Counselors and Work Experience USA s.r.o. a na základě nejen těchto výsledků analýzy poskytnul návrhy na zlepšení současné situace tak, jak je uvedeno v cílech této práce.

V první části jsou uvedeny základní informace o firmě, včetně SWOT analýzy a Porterovy 5ti faktorové analýzy podniku. Další část práce je věnována podrobnému popisu jednotlivých ukazatelů finanční analýzy, které jsou použity v praktické části této práce. Všechny tyto teoretické informace byly převzaty z odborné literatury, která mi byla doporučena. Ve třetí části je pak podrobně zpracovaná finanční analýza za uplynulé roky 2006, 2007 a 2008 na základě poskytnutých firemních účetních výkazů jako je rozvaha a výkaz zisku a ztrát. Zde jsou popsány všechny vypočítané finanční ukazatele za jednotlivá období, včetně zobrazení všech výsledků v přehledných grafech. Tato analýza následně sloužila jako zdroj nezbytných informací pro neméně důležitou část této práce, a tou je poskytnutí návrhů na zlepšení současné finanční situace společnosti.

Samotná praktická část finanční analýzy podniku odhalila nemalé problémy zejména v pohledávkách firmy a v poměru financování provozu vlastním kapitálem a cizími zdroji. Celkové hodnocení podniku prokázalo výrazné zhoršení situace hlavně v roce 2007, kdy došlo k obrovskému nárustu krátkodobých závazků společnosti a poklesu provozního výsledku hospodaření. V roce následujícím se však situace podniku začíná zlepšovat a to zejména díky zvýšením tržeb za prodej vlastních výrobků a služeb a tudíž i celkovému výsledku hospodaření.

Mnou poskytnuté návrhy na zlepšení finanční situace firmy nevychází pouze ze zpracované finanční analýzy, ale také z vlastních zkušeností, které jsem nabyl od roku 2007, kdy jsem ve firmě začal aktivně pracovat spolu se dvěma kolegy jako zástupce pro město Brno. Sám jsem se opakovaně zúčastnil letních pracovních programů v USA, které firma CCUSA nabízí, takže i těchto svých zkušeností jsem využil a stále využívám v propagaci služeb společnosti CCUSA.

Seznam použité literatury

- 1) BLAHA, Z. a JINDŘICHOVSKÁ, I. Jak posoudit finanční zdraví podniku. 2. vyd. Praha: Management Press, 1996. 159 s. ISBN 80-85603-80-2.
- 2) GRÜNVALD, R. a HOLEČKOVÁ, J. Finanční analýza a plánování podniku. 1.vyd. Praha: Ekopress s.r.o., 2007. 318s. ISBN 978-80-86929-26-2
- 3) HANUŠOVÁ, H. a KOČMANOVÁ, A. Účetnictví. 1. vyd. Brno: PC-DIR, 1998. 230 s. ISBN 80-214-1270-4.
- 4) KISLINGEROVÁ, E. Manažerské finance. 1. vyd. Praha: C.H.Beck, 2004. 714 s. ISBN 80-7179-802-9
- 5) KONEČNÝ, M. Finanční analýza a plánování. 9. vyd. Brno: Zdeněk Novotný, 2004. 102 s. ISBN 80-214-2564-4
- 6) MRKVIČKA, M. Finanční analýza. Praha: Bilance, 1997, 207s.
- 7) PORTER, E. M. Konkurenční výhoda. Praha: Victoria Publishing. 626s. ISBN 80-85605-12-0
- 8) SEDLÁČEK, J. Účetní data v rukou manažera. 2. vyd. Brno: Computer Press, 2001. 212 s. ISBN 80-7226-562-8.
- 9) SEKERKA, B. Finanční analýza společnosti na bázi účetních výkazů. Praha: Profess, 1996. 151s. ISBN 80-85235-40-4
- 10) SCHOLLEOVÁ, H. Ekonomické a finanční řízení pro neekonomy. Praha: Grada Publishing, 2008. 256 s. ISBN 978-80-247-2424-9.
- 11) SÚVOVÁ, H.a kol. Finanční analýza v řízení podniku, v bance a na počítači. 1 vyd. Praha: Bankovní institut, a.s., 1999. 622 s. ISBN 80-7265-027-0.
- 12) VALACH, J. a kol. Finanční řízení a rozhodování podniku. 1 vyd. Praha: Ekopress, 1997. 247 s. ISBN 80-901991-6-X.

Seznam použitých zkratk

CA	Celková aktiva
CCUSA	Camp Counselors and Work Experience USA s.r.o.
CZ	Cizí zdroje
ČPK	Čistý pracovní kapitál
ČPPF	Čistý peněžně pohledávkový fond
EAT	Hospodářský výsledek po zdaněním
EBIT	Hospodářský výsledek před zdaněním
KBZ	Krátkodobé bankovní úvěry
KZ	Krátkodobé závazky
NU	Nákladové úroky
OA	Oběžná aktiva
OECD	Organizace pro ekonomickou spolupráci a rozvoj
ROA	Rentabilita celkových aktiv
ROE	Rentabilita vlastního kapitálu
ROI	Rentabilita celkového kapitálu
ROS	Rentabilita tržeb
T	Tržby

Seznam obrázků

Obrázek č.1: Logo společnosti

Obrázek č.2: Organizační struktura společnosti

Obrázek č.3: Logo společnosti

Seznam tabulek

- Tabulka č.1: Horizontální analýza aktiv
- Tabulka č.2: Horizontální analýza pasiv
- Tabulka č.3: Vertikální analýza aktiv
- Tabulka č.4: Vertikální analýza pasiv
- Tabulka č.5: Horizontální analýza výkazu zisku a ztrát
- Tabulka č.6: Vertikální analýza výkazu zisku a ztrát
- Tabulka č.7: Rozdílové ukazatele
- Tabulka č.8: Ukazatelé likvidity
- Tabulka č.9: Ukazatelé finanční stability
- Tabulka č.10: Ukazatelé aktivity
- Tabulka č.11: Ukazatelé rentability
- Tabulka č.12: Altmanův Index
- Tabulka č.13: Index IN05

Seznam grafů

- Graf č.1: Vývoj složek aktiv
- Graf č.2: Vývoj složek pasiv
- Graf č.3: Struktura složek aktiv
- Graf č.4: Struktura složek pasiv
- Graf č.5: Vývoj složek výkazu zisku a ztrát
- Graf č.6: Struktura složek výkazu zisku a ztrát
- Graf č. 7: Vývoj fondů finančních prostředků
- Graf č. 8: Vývoj likvidity
- Graf č. 9: Vývoj zadluženosti
- Graf č. 10: Vývoj doby obratu pohledávek a závazků
- Graf č. 11: Vývoj rentability
- Graf č. 12: Vývoj Altmanova indexu a Indexu IN05

Seznam příloh

Příloha č.1: Rozvaha

Příloha č.2: Výkaz zisku a ztráty

Příloha č.3: Ukázka podnikového informačního systému IPAX

Příloha č.4: Data o konkrétním účastníkovi programu v systému IPAX

Příloha č.5: Jednotlivé položky přihlášky účastníka programu

Příloha č.6: Formulář pro založení účtu nového klienta

Příloha č.1: Rozvaha

AKTIVA	Období		
	2006	2007	2008
AKTIVA CELKEM	737 487	1 623 406	2219704
Pohledávky za upsaný základní kapitál	0	0	0
Dlouhodobý majetek	0	0	0
Dlouhodobý nehmotný majetek	0	0	0
Zřizovací výdaje	0	0	0
Nehmotné výsledky výzkumu a vývoje	0	0	0
Software	0	0	0
Ocenitelná práva	0	0	0
Goodwill	0	0	0
Jiný dlouhodobý nehmotný majetek	0	0	0
Nedokončený dlouhodobý nehmotný majetek	0	0	0
Poskytnuté zálohy na dlouhodobý nehmotný majetek	0	0	0
Dlouhodobý hmotný majetek	0	0	0
Pozemky	0	0	0
Stavby	0	0	0
Samostatné movité věci a soubory movitých věcí	0	0	0
Pěstitelské celky trvalých porostů	0	0	0
Základní stádo a tažná zvířata	0	0	0
Jiný dlouhodobý hmotný majetek	0	0	0
Nedokončený dlouhodobý hmotný majetek	0	0	0
Poskytnuté zálohy na dlouhodobý hmotný majetek	0	0	0
Oceňovací rozdíl k nabytému majetku	0	0	0
Dlouhodobý finanční majetek	0	0	0
Podíly v ovládaných a řízených osobách	0	0	0
Podíly v účetních jednotkách pod podstatným vlivem	0	0	0
Ostatní dlouhodobé cenné papíry a podíly	0	0	0
Půjčky a úvěry - ovládající a řídicí osoba, podstatný vliv	0	0	0
Jiný dlouhodobý finanční majetek	0	0	0
Požizovaný dlouhodobý finanční majetek	0	0	0
Poskytnuté zálohy na dlouhodobý finanční majetek	0	0	0
Oběžná aktiva	720 386	1 613 229	2 211 027
Zásoby	0	0	0
Materiál	0	0	0
Nedokončená výroba a polotovary	0	0	0
Výrobky	0	0	0
Zvířata	0	0	0
Zboží	0	0	0
Poskytnuté zálohy na zásoby	0	0	0
Dlouhodobé pohledávky	394 831	0	0
Pohledávky z obchodních vztahů	394 831	0	0
Pohledávky - ovládající a řídicí osoba	0	0	0
Pohledávky - podstatný vliv	0	0	0

Pohledávky za společníky, členy družstva a za účastníky sdružení	0	0	0
Dlouhodobé poskytnuté zálohy	0	0	0
Dohadné účty aktivní	0	0	0
Jiné pohledávky	0	0	0
Odložená daňová pohledávka	0	0	0
Krátkodobé pohledávky	27 481	1 417 948	1 945 430
Pohledávky z obchodních vztahů	0	1 377 831	1 926 031
Pohledávky - ovládající a řídicí osoba	0	0	0
Pohledávky - podstatný vliv	0	0	0
Pohledávky za společníky, členy družstva a za účastníky sdružení	0	0	0
Sociální zabezpečení a zdravotní pojištění	0	0	0
Stát - daňové pohledávky	20 041	35 117	19 399
Krátkodobé poskytnuté zálohy	7 440	5 000	0
Dohadné účty aktivní	0	0	0
Jiné pohledávky	0	0	0
Krátkodobý finanční majetek	298 074	195 281	265 597
Peníze	12 999	14 049	7 488
Účty v bankách	285 075	181 232	258 109
Krátkodobý cenné papíry a podíly	0	0	0
Požizovaný krátkodobý finanční majetek	0	0	0
Časové rozlišení	17 101	10 177	8 677
Náklady příštích období	17 101	10 177	8 677
Komplexní náklady příštích období	0	0	0
Příjmy příštích období	0	0	0

PASIVA	Období		
	2006	2007	2008
PASIVA CELKEM	737 487	1 623 406	2 219 704
Vlastní kapitál	481 205	526 740	593 208
Základní kapitál	100 000	100 000	100 000
Základní kapitál	100 000	100 000	100 000
Vlastní akcie a vlastní obchodní podíly (-)	0	0	0
Změny základního kapitálu	0	0	0
Kapitálové fondy	0	0	0
Emisní ážio	0	0	0
Ostatní kapitálové fondy	0	0	0
Oceňovací rozdíly z přecenění majetku a závazků	0	0	0
Oceňovací rozdíly z přecenění při přeměnách	0	0	0
Rezervní fondy, nedělitelný fond a ostatní fondy ze zisku	5 720	5 720	5 720
Zákonný rezervní fond / Nedělitelný fond	5 720	5 720	5 720
Statutární a ostatní fondy	0	0	0
Výsledek hospodářství minulých let	316 420	375 485	421 020
Nerozdělený zisk minulých let	316 420	375 485	421 020
Neuhrazená ztráta minulých let	0	0	0
Výsledek hospodářství běžného účetního období (+/-)	59 065	45 535	66 468
Cizí zdroje	256 282	1 096 666	1 626 496
Rezervy	0	0	0
Rezervy podle zvláštních právních předpisů	0	0	0

Rezerva na důchody a podobné závazky	0	0	0
Rezerva na daň z příjmů	0	0	0
Ostatní rezervy	0	0	0
Dlouhodobé závazky	0	0	0
Závazky z obchodních vztahů	0	0	0
Závazky - ovládající a řídicí osoba	0	0	0
Závazky - podstatný vliv	0	0	0
Závazky ke společníkům, členům družstva a k účastníkům sdružení	0	0	0
Dlouhodobé přijaté zálohy	0	0	0
Vydané dluhopisy	0	0	0
Dlouhodobé směnky k úhradě	0	0	0
Dohadné účty pasivní	0	0	0
Jiné závazky	0	0	0
Odložený daňový závazek	0	0	0
Krátkodobé závazky	256 282	1 096 666	1 626 496
Závazky z obchodních vztahů	8 862	29 498	16386
Závazky - ovládající a řídicí osoba	0	0	0
Závazky - podstatný vliv	0	0	0
Závazky ke společníkům, členům družstva a k účastníkům sdružení	0	0	0
Závazky k zaměstnancům	0	0	0
Závazky ze sociálního zabezpečení a zdravotního pojištění	0	0	0
Stát - daňové závazky a dotace	25 680	21 360	24570
Kratkodobé přijaté zálohy	198 440	1 008 640	1550740
Vydané dluhopisy	0	0	0
Dohadné účty pasivní	0	0	0
Jiné závazky	23 300	37 168	34800
Bankovní úvěry a výpomoci	0	0	0
Bankovní úvěry dlouhodobé	0	0	0
Krátkodobé bankovní úvěry	0	0	0
Krátkodobé finanční výpomoci	0	0	0
Časové rozlišení	0	0	0
Výdaje příštích období	0	0	0
Výnosy příštích období	0	0	0

Příloha č.2: Výkaz zisku a ztráty

	VÝKAZ ZISKU A ZTRÁTY		
	Období		
	2006	2007	2008
Tržby za prodej zboží	0	0	0
Náklady vynaložené na prodané zboží	0	0	0
Obchodní marže	0	0	0
Výkony (ř. 05+06+07)	1808600	1772800	1906100
Tržby za prodej vlastních výrobků a služeb	1808600	1772800	1906100
Změna stavu zásob vlastní činnosti	0	0	0
Aktivace	0	0	0
Výkonová spotřeba	441016	440418	371630
Spotřeba materiálu a energie	70166	119644	129371
Služby	370850	320774	242259
Přidaná hodnota	1367584	1332382	1534470
Osobní náklady	963816	889492	1053979
Mzdové náklady	712315	658029	779696
Odměny členům orgánů společnosti a družstva	0	0	0
Náklady na sociální zabezpečení a zdravotní pojištění	251501	231463	274283
Sociální náklady	0	0	0
Daně a poplatky	0	0	0
Odpisy dlouhodobého nehmotného a hmotného majetku	0	0	0
Tržby z prodeje dlouhodobého majetku a materiálu	0	0	0
Tržby z prodeje dlouhodobého majetku	0	0	0
Tržby z prodeje materiálu	0	0	0
Zůstatková cena prodaného dlouhodobého majetku a materiálu	0	0	0
Zůstatková cena prodaného dlouhodobého majetku	0	0	0
Prodaný materiál	0	0	0
Změna stavu rezerv a opravných položek v provozní oblasti a komplexních nákladů příštích období	0	0	0
Ostatní provozní výnosy	0	2128	1
Ostatní provozní náklady	316994	375931	387713
Převod provozních výnosů	0	0	
Převod provozních nákladů	0	0	0
Provozní výsledek hospodaření	86774	69087	92779
Tržby z prodeje cenných papírů a podílů	0	0	0
Prodané cenné papíry a podíly	0	0	0
Výnosy z dlouhodobého finančního majetku	0	0	0
Výnosy z podílů v ovládaných a řízených osobách a v účetních jednotkách pod podstatným vlivem	0	0	0
Výnosy z ostatních dlouhodobých cenných papírů a podílů	0	0	0
Výnosy z ostatního dlouhodobého finančního majetku	0	0	0
Výnosy z krátkodobého finančního majetku	0	0	0
Náklady z finančního majetku	0	0	0
Výnosy z přecenění cenných papírů a derivátů	0	0	0
Náklady z přecenění cenných papírů a derivátů	0	0	0
Změna stavu rezerv a opravných položek ve finanční oblasti	0	0	0
Výnosové úroky	208	75	25
Nákladové úroky	0	0	0

Ostatní finanční výnosy	0	0	0
Ostatní finanční náklady	2237	2267	1766
Převod finančních výnosů	0	0	0
Převod finančních nákladů	0	0	0
Finanční výsledek hospodaření	-2029	-2192	-1741
Daň z příjmů za běžnou činnost	25680	21360	24570
-splatná	25680	21360	24570
-odložená	0	0	0
Výsledek hospodaření za běžnou činnost	59065	45535	66468
Mimořádné výnosy	0	0	0
Mimořádné náklady	0	0	0
Daň z příjmů z mimořádné činnosti	0	0	0
-splatná	0	0	0
-odložená	0	0	0
Mimořádný výsledek hospodaření	0	0	0
Převod podílu na výsledku hospodaření společníkům (+/-)	0	0	0
Výsledek hospodaření za účetní období (+/-)	59065	45535	66468
Výsledek hospodaření před zdaněním (+/-)	84745	66895	91038

Příloha č.3: Ukázka podnikového informačního systému IPAX

The screenshot shows the IPAX 5.0.7.16 Participant Dashboard. The interface includes a left-hand navigation menu with categories like 'My Dashboards', 'System Dashboards', 'Applications', 'Consulate', 'Course', 'Inquiries', 'Independents', 'Insurance', 'Interviews', 'Participant', 'Payments', 'Placements', and 'Post Departure'. The main area displays a table of participants with the following columns: CCUSANo, Fr..., Mi..., La..., Ge..., Ca..., Date of..., OR Date, C..., C..., R..., Wi..., Wi..., A..., A..., Pl..., Tr..., B..., H..., H..., and Visa Status. Summary statistics are shown at the top: CCC(2009) Total: 28, DU(2008) Total: 3, WS(2009) Total: 141, and Independents - Accepted in US Total: 118. A detailed list of participants follows, including names like Mark..., Jana, Klara, Petra, Ondrej, Zuzana, Jolub, Jiri, Roman, Mark..., Roman, Jiri, Vit, Tomas, Ivan, Stepan, Mich..., Tomas, Linda, Fran..., Denisa, Filip, Petra, Bystrik, Tereza, Jan, Jan, Michal, Jiri, Ivana, Vit, Lenka, Eva, and Vokum, along with their birth dates and other attributes.

Příloha č.4: Data o konkrétním účastníkovi programu v systému IPAX

The screenshot displays the IPAX Pax Status page for participant CZ02101 - VERONIKA ZAKOVA. The page is divided into several sections:

- Pax Status:** Shows 'Current Placement / Review Details' with fields for Client Name (O-AT-KA), Placement Status (Placed), Position, Contract Start (19.6.2009), Contract End (30.9.2009), Date Placed (04/17/2009), Days (103), and Course (JO Signed).
- Bridge:** Includes 'Application Details' such as Application Date (14.12.2008), Entered by (Online), Region (Czech Republic - Czech Republic), and Satellite Office.
- Footprints Account:** Lists User Name (veronika_zakova), Password (nihe), Last Login Date (13.5.2009), Account E-mail (verczakova@tiscali.cz), and App Locked (Locked).
- Program End:** Features a dropdown for Type/Reason and a checkbox for Program End Confirmed.
- Link Camp / Employer:** Shows Select Employer/Camp (O-AT-KA) and a Unlink Camp/Employer button.

 The left sidebar contains a navigation menu for Pax Workspace, including Biographical Info, Contact Info, SEVIS, Interview, Invoice, Visa Information, Contact Log, Pax Travel, DAS, Events, and Process Manager. The bottom of the screen shows the Windows taskbar with the IPAX application icon and system tray.

Příloha č.5: Jednotlivé položky přihlášky účastníka programu

CCUSA - International Working Adventures. Be More Than Just a Tourist. - Mozilla Firefox

https://applications.ccusa.com/3/(S(gysl0v5540g5bfqd2czk955))/home/online/applications/document.aspx?AppDocumentID=bf79540-d819-4a42

Home Logout

CCUSA

Veronika Zakova
My Program
 2009 Camp Counselors USA
 [Summer]
Application Status
 Incomplete

My Office
 CCUSA
 Thakurova 3
 160 00
 Prague 6
 Czech Republic
 T: +420 (2) 20 191 730-
 E: info@ccusa.cz

Footprints Participant Web Access

Application Section

Please click on each section and answer the questions until all are complete.

Biographical Information	✓ Complete
Contact Information	✓ Complete
Personal Information	✓ Complete
Education Information	✓ Complete
Work History	✓ Complete
Medical Information	✓ Complete
Your Personality & Interests	✓ Complete
Background & Visa Information	✓ Complete
Returnee Information	✓ Complete

[Back To Application](#)

Hotovo applications.ccusa.com

start IPax 5.0.7.16 CZ02101 - VERONIKA... přihlasieni.bmp - Paint CCUSA - Internationa... EN Desktop 17:55

Příloha č.6: Formulář pro založení účtu nového klienta

CCUSA - International Working Adventures. Be More Than Just a Tourist. - Mozilla Firefox

http://footprints.ccusa.com/create_account.aspx

Home Logout

CCUSA

Footprints Participant Web Access

Create Your Account

To create your account please supply the following information, then press the "Create My Account" button below.

Please do NOT create multiple accounts. If you do not know your username and password, please use the "Forgot Login Detail" button below. If you make a mistake on another application, please correct your existing application. DO NOT START A NEW ONE. Filing multiple applications under different accounts will not benefit your getting onto the program.

Account Information

First Name

Last Name

Email Address
 Please ensure your email address is correct. We will send your account information to this address.

Country
 Please choose the country in which you would like to submit your application. In most cases, this is the country where you currently live. Please do not select the country you would like to work or travel in. If your country is not on the list, you may choose to apply to another country. However, in most cases we are not able to accept applications outside of the countries we have offices in.

Please create a password below that you can use to login to your account.

Account Password

Choose A Password

Confirm Password

Hotovo applications.ccusa.com

start IPax 5.0.7.16 CZ02101 - VERONIKA... CCUSA - Internationa... EN Desktop 17:56