



VYSOKÉ UČENÍ TECHNICKÉ V BRNĚ

BRNO UNIVERSITY OF TECHNOLOGY

FAKULTA PODNIKATELSKÁ

FACULTY OF BUSINESS AND MANAGEMENT

ÚSTAV FINANCÍ

INSTITUTE OF FINANCES

OPTIMALIZACE ZDANĚNÍ FYZICKÉ OSOBY

PERSONAL INCOME TAX OPTIMIZATION

BAKALÁŘSKÁ PRÁCE

BACHELOR'S THESIS

AUTOR PRÁCE

AUTHOR

Sabina Štáfková

VEDOUCÍ PRÁCE

SUPERVISOR

JUDr. Ing. Jan Kopřiva, Ph.D.

BRNO 2021

Zadání bakalářské práce

Ústav: Ústav financí
Studentka: **Sabina Štáfková**
Studijní program: Ekonomika a management
Studijní obor: Účetnictví a daně
Vedoucí práce: **JUDr. Ing. Jan Kopřiva, Ph.D.**
Akademický rok: 2020/21

Ředitel ústavu Vám v souladu se zákonem č. 111/1998 Sb., o vysokých školách ve znění pozdějších předpisů a se Studijním a zkušebním řádem VUT v Brně zadává bakalářskou práci s názvem:

Optimalizace zdanění fyzické osoby

Charakteristika problematiky úkolu:

Úvod

Cíle práce, metody a postupy zpracování

Teoretická východiska práce

Analýza současného stavu

Vlastní návrhy řešení

Závěr

Seznam použité literatury

Přílohy Úvod

Cíle práce, metody a postupy zpracování

Teoretická východiska práce

Analýza současného stavu

Vlastní návrhy řešení

Závěr

Seznam použité literatury

Přílohy

Cíle, kterých má být dosaženo:

Cílem práce je navrhnout kroky vedoucí k daňové optimalizaci pro konkrétní fyzickou osobu s cílem maximalizovat disponibilní čistý příjem poplatníka. Při analýze budou používány různé prostředky daňové optimalizace, např. možné způsoby uplatňování výdajů, vyměření daně paušální částkou nebo rozdělení části příjmů a výdajů na spolupracující osobu

Základní literární prameny:

DUŠEK, J. a J. SEDLÁČEK. Daňová evidence podnikatelů 2020. Praha: Grada, 2020. ISBN 978-8-271-1035-3.

DVOŘÁKOVÁ, V. a spol. Zdaňování příjmů fyzických a právnických osob 2019. Praha: Wolters Kluwer, 2019. ISBN 978-80-7598-316-9.

MACHÁČEK, I. Optimalizace daně z příjmů fyzických osob. Olomouc: Anag, 2019. ISBN 978-80-75-4-195-6.

VANČUROVÁ, A. a spol. Daňový systém 2020. Praha: Wolters Kluwer, 2020. ISBN 978-80-7598--87-4.

VYCHOPEŇ, J. Meritum Daň z příjmů 2020. Praha: Wolters Kluwer, 2020. ISBN 978-80-7598-774-7.

Termín odevzdání bakalářské práce je stanoven časovým plánem akademického roku 2020/21

V Brně dne 28.2.2021

L. S.

doc. Ing. Mgr. Karel Brychta, Ph.D.
ředitel

doc. Ing. Vojtěch Bartoš, Ph.D.
děkan

Abstrakt

Bakalářská práce je zaměřená na optimalizaci zdanění příjmů fyzické osoby. V teoretické části jsou vysvětleny základní pojmy z oblasti daní z příjmů fyzických osob, které jsou potřebné pro výpočet daňové povinnosti, a dále je zde vysvětlena problematika sociálního a zdravotního pojištění. Praktická část se zabývá minimalizací daňového zatížení vybrané fyzické osoby za pomoci nástrojů daňové optimalizace včetně návrhu nejvýhodnější varianty.

Abstract

The bachelor's thesis is focused on the optimization of personal income taxation. In the theoretical part are explained the basic concepts in the field of personal income taxes, which are needed for calculation of personal income tax as well as the issue of social and health insurance. The practical part deals with minimalization of the tax burden of a selected person with the help of tax optimization tools including the proposal of the most advantageous variant.

Klíčová slova

daňová optimalizace, daň z příjmů, poplatník, fyzická osoba, sociální pojištění, zdravotní pojištění

Key words

tax optimization, income tax, taxpayer, natural person, social insurance, health insurance

Bibliografická citace

ŠTÁFKOVÁ, Sabina. *Optimalizace zdanění fyzické osoby*. Brno, 2021. Dostupné také z: <https://www.vutbr.cz/studenti/zav-prace/detail/135180>. Bakalářská práce. Vysoké učení technické v Brně, Fakulta podnikatelská, Ústav financí. Vedoucí práce Jan Kopřiva.

Čestné prohlášení

Prohlašuji, že předložená bakalářská práce je původní a zpracovala jsem ji samostatně. Prohlašuji, že citace použitých zdrojů je úplná, že jsem ve své práci neporušila autorská práva (ve smyslu Zákona č. 121/2000 Sb., o právu autorském a o právech souvisejících s právem autorským).

V Brně dne 16. 05. 2021

.....

podpis autora

Poděkování

Velké poděkování patří vedoucímu mé bakalářské práce panu JUDr. Ing. Janu Koprivovi, Ph.D. za odborné vedení, cenné rady, vstřícnost a připomínky, které mi poskytl při zpracování této práce. Dále bych chtěla poděkovat celé své rodině, která mi byla velkou oporou po celou dobu studia.

OBSAH

ÚVOD.....	8
1 CÍLE PRÁCE, METODY A POSTUPY ZPRACOVÁNÍ.....	10
2 TEORETICKÁ VÝCHODISKA PRÁCE	11
2.1 Daňová soustava ČR	11
2.2 Živnostenské podnikání	12
2.2.1 Ohlašovací živnosti.....	14
2.2.2 Koncesované živnosti	14
2.3 Daň z příjmu fyzických osob	15
2.3.1 Daňové subjekty	15
2.3.2 Správce daně.....	16
2.3.3 Registrace k DPFO	17
2.3.4 Zdaňovací období	18
2.3.5 Daňové přiznání.....	18
2.3.6 Zálohy na daň.....	19
2.3.7 Sazba daně a solidární zvýšení daně.....	20
2.3.8 Zvláštní sazba daně	20
2.4 Předmět daně.....	21
2.5 Příjmy osvobozené od daně	21
2.5.1 Osvobození příjmů z prodeje nemovitých věcí	22
2.5.2 Osvobození příjmů z prodeje movitých věcí	22
2.5.3 Osvobození bezúplatných příjmů	22
2.6 Základ daně	23
2.7 Nezdánitelné části základu daně	24
2.7.1 Odpočet hodnoty bezúplatná plnění	25
2.7.2 Odpočet úroků v souvislosti s financováním bytových potřeb.....	25
2.7.3 Odpočet příspěvku na penzijní připojištění a penzijní spoření.....	26
2.7.4 Odpočet pojistného na soukromé životní pojištění.....	26
2.7.5 Odpočet zaplacených členských příspěvků odborové organizace	27
2.7.6 Odpočet úhrady za zkoušky ověřující výsledky dalšího vzdělávání	27
2.8 Odčitatelné položky od základu daně	27
2.8.1 Odpočet daňové ztráty	27
2.9 Slevy na dani	28
2.9.1 Sleva na poplatníka	28

2.9.2	Sleva na manžela/manželku.....	29
2.9.3	Sleva na studenta	29
2.9.4	Sleva na invaliditu	29
2.9.5	Sleva za umístění dítěte	30
2.9.6	Sleva na evidenci tržeb	30
2.9.7	Daňové zvýhodnění na vyživované dítě	30
2.10	Příjmy ze závislé činnosti	32
2.10.1	Dílčí základ daně	33
2.10.2	Zálohy na daň.....	33
2.10.3	Dohody o pracích konaných mimo pracovní poměr.....	35
2.11	Příjmy ze samostatné činnosti	35
2.11.1	Dílčí základ daně	36
2.11.2	Paušální výdaje	36
2.11.3	Daňová evidence	37
2.11.4	Spolupracující osoby.....	37
2.11.5	Změna uplatňování výdajů.....	38
2.12	Příjmy z kapitálového majetku.....	38
2.13	Příjmy z nájmu	39
2.14	Ostatní příjmy	40
2.15	Daňová optimalizace	40
2.15.1	Odpisování dlouhodobého hmotného majetku	41
2.15.2	Paušální výdaje na dopravu	45
2.16	Pojistné na sociální zabezpečení	46
2.17	Zdravotní pojištění.....	47
3	ANALÝZA SOUČASNÉHO STAVU	48
3.1	Základní údaje o poplatníkovi.....	48
3.1.1	Výpočet dílčího základu daně ze závislé činnosti dle § 6 ZDP	49
3.1.2	Rozbor příjmů a výdajů z podnikání.....	50
3.1.3	Kapitálové příjmy	53
3.1.4	Příjmy z nájmu.....	53
3.1.5	Příjmy manželky	53
3.1.6	Nezdanitelné části základu daně	54
3.1.7	Slevy na dani a daňová zvýhodnění.....	54
4	VLASTNÍ NÁVRHY ŘEŠENÍ	56
4.1	Volba způsobu odepisování	56

4.1.1	Varianta A - rovnoměrný způsob odepisování	56
4.1.2	Varianta B - rovnoměrný způsob odepisování při zvýšeném odpisu v prvním roce odepisování	58
4.1.3	Varianta C - zrychlený způsob odepisování	59
4.1.4	Varianta D - zrychlený způsob odepisování se zvýšením odpisu v prvním roce odepisování	61
4.1.5	Shrnutí volby způsobu odepisování.....	62
4.2	Využití paušálních výdajů na dopravu	63
4.2.1	Varianta E – využití paušálních výdajů na dopravu u Fordu Transit	63
4.2.2	Shrnutí volby paušálního výdaje na dopravu.....	65
4.3	Výdaje stanovené procentem z příjmů	66
4.3.1	Varianta F - Uplatnění paušálních výdajů na příjmy ze samostatné činnosti 66	
4.3.2	Varianta G - uplatnění paušálních výdajů na příjmy z nájmu	67
4.3.3	Shrnutí využití výdajů stanovených procentem z příjmů	69
4.4	Varianta H - zdanění příjmů z nájmu manželkou	69
4.5	Využití spolupracující osoby.....	73
4.5.1	Varianta CH - převedení 50 % příjmů a 50 % paušálních výdajů na manželku	73
4.5.2	Varianta I - převedení 29 % příjmů a 29 % paušálních výdajů na manželku 76	
4.5.3	Shrnutí využití spolupracující osoby	78
4.6	Varianta J - daň stanovená paušální částkou	79
4.6.1	Shrnutí využití daně stanovené paušální částkou	82
4.7	Komparace navrhovaných variant.....	82
	ZÁVĚR	86
	SEZNAM POUŽITÉ LITERATURY.....	88
	SEZNAM POUŽITÝCH ZKRATEK A SYMBOLŮ	90
	SEZNAM OBRÁZKŮ	91
	SEZNAM TABULEK.....	92
	SEZNAM GRAFŮ	94
	SEZNAM PŘÍLOH.....	95

ÚVOD

Tato bakalářská práce se zabývá problematikou optimalizace zdanění příjmů fyzických osob. Touto problematikou se zabývá Zákon č. 586/1992 Sb., o daních z příjmů, který je považován za jeden z nejkomplicovanějších a také nejdůležitějších daňových předpisů české legislativy, protože upravuje příjmy jak fyzických, tak i právnických osob. Kvůli této složitosti mají fyzické osoby možnost využití daňové optimalizace, která je legální formou snížení výsledné daňové povinnosti za pomoci snížení základu daně odčitatelnými položkami nebo daňovými slevami. Tato bakalářská práce se bude zabývat porovnáním výsledné daňové povinnosti pro jednotlivé varianty u osoby, která má příjmy ze závislé činnosti, ze samostatné činnosti a z nájmu.

Bakalářská práce je rozdělena na část teoretickou, analytickou a návrhovou. V teoretické části budou obsaženy informace týkající se daňové soustavy České republiky, dále zde budou údaje o živnostenském podnikání, jeho různých formách a podmínkách, které musí být splněny pro získání živnostenského oprávnění. Následně se budeme zabývat základními pojmy, které se týkají daně z příjmů fyzických osob, bude zde popsána metodika stanovení základu daně a analyzovány jednotlivé druhy příjmů, kterých daná fyzická osoba dosáhla, a bude zde také uveden algoritmus výpočtu daně. Popsány zde budou především způsoby, kterými lze snížit výslednou daňovou povinnost, zejména nezdanitelné části základu daně, odčitatelné položky od základu daně a slevy na dani spolu s daňovým zvýhodněním. Na závěr se budeme věnovat i jiným způsobům daňové optimalizace jako je využití paušálních výdajů na dopravu, spolupracujících osob nebo odpisování dlouhodobého hmotného majetku. U zdanění fyzických osob je také důležité zmínit teorii k sociálnímu a zdravotnímu pojištění, neboť tyto pojištění ovlivňují výši dílčího daňového základu u příjmů ze samostatné činnosti.

V analytické části bakalářské práce budou uvedeny základní informace o fiktivním poplatníkovi, jehož daňovou povinností se budeme zabývat a o příjmech, kterých v daném zdaňovacím období dosáhl. Tyto podklady budou tvořit základ pro vypočtení jeho současné daňové povinnosti. Zadání bude sestaveno tak, aby reálně zachycovalo situace, které mohou nastat v běžném životě.

V návrhové části bude u poplatníka daně z příjmů fyzických osob, který má příjmy ze závislé činnosti, ze samostatné činnosti a z nájmu, vypočítána daňová povinnost s využitím metod daňové optimalizace. Na závěr bude z vypočtených metod vybrána ta nejvýhodnější s nejmenší daňovou zátěží. Pro tuto variantu budou následně vyplněny veškeré potřebné tiskopisy.

1 CÍLE PRÁCE, METODY A POSTUPY ZPRACOVÁNÍ

Cílem bakalářské práce je optimalizace zdanění příjmů fiktivní fyzické osoby za účelem zminimalizování její daňové povinnosti. Optimalizace se bude týkat jak daně z příjmů fyzických osob, tak odvodů na sociální a zdravotní pojištění.

Z hlediska daně z příjmů fyzických osob je cílem této bakalářské práce použití různých metod daňové optimalizace za účelem vypočtení co nejnižší daňové povinnosti nebo v nejlepším případě dosažení daňového bonusu.

K této optimalizaci budou uplatněny metody:

- výdajů stanovených procentem z příjmů,
- rozdělení části příjmů a výdajů na spolupracující osobu,
- využití paušálních výdajů na dopravu,
- odpisování dlouhodobého hmotného majetku,
- využití daně stanovené paušální částkou.

Dílním cílem této bakalářské práce je minimalizování odvodů na sociální a zdravotní pojištění, kterého se dosáhne snížením daňového základu a využitím metody rozdělení části příjmů a výdajů na spolupracující osobu.

Díky zpracování výše zmíněných metod daňové optimalizace bude proveden výběr nejvýhodnější varianty. Tímto krokem budou cíle této bakalářské práce splněny.

Teoretická východiska bakalářské práce budou zpracována na základě literárního průzkumu, v rámci, kterého budou vysvětleny pojmy z oblasti daně z příjmů fyzických osob, možnosti daňové optimalizace a odvody sociálního a zdravotního pojištění. V analytické části bude představen fiktivní poplatník a bude zanalyzována jeho současná situace. Následně bude zpracováno několik možných variant výpočtu jeho daňové povinnosti za pomoci nástrojů daňové optimalizace. V závěru budou mezi sebou tyto varianty srovnány a bude z nich vybrána ta nejvýhodnější, při které bude mít poplatník nejnižší daňovou povinnost.

Práce je zpracována v souladu s legislativou platnou k 31. 12. 2020.

2 TEORETICKÁ VÝCHODISKA PRÁCE

Teoretická část bakalářské práce je zaměřena na vysvětlení pojmů, které souvisí s daní z příjmů fyzických osob, daňovou optimalizací a s odvody na sociální a zdravotní pojištění. Tyto informace budou následně použity v následujících částech práce.

2.1 Daňová soustava ČR

Daňová soustava České republiky je pojem z oblasti financí a ekonomiky, který označuje soustavu daní státu. Byla vytvořena za cílem zabezpečení státního rozpočtu a také rozpočtů krajů, obcí a měst. Prostředky, které jsou vybrány prostřednictvím daní pak bývají využívány na zabezpečení chodu veřejného sektoru a státní správy. V jiném slova smyslu lze daně chápat také jako spoluúčast občanů a ekonomických subjektů na veřejných výdajích státu.¹

Daň jako takovou můžeme definovat jako povinnou zákonem uloženou platbu, která plyne do veřejného rozpočtu. Je zpravidla neúčelová, protože žádný poplatník předem neví, co bude z těchto prostředků financováno. Dále je daň nenávratná a neekvivalentní, v tom smyslu, že díl, kterým se subjekt podílí na společných příjmech nemá téměř žádný vztah k tomu, jak moc se bude podílet na výdajích veřejných rozpočtů nebo jak moc bude spotřebovávat veřejné statky.²

Přímé daně jsou díky své adresnosti, kvůli které jsou i lépe schopny přizpůsobit se platební schopnosti jednotlivých subjektů, velmi často sledované a využívané jako regulační nástroj. Na rozdíl od daní nepřímých je nenalezneme v cenách zboží a jsou svými poplatníky více pocítovány. Nejvýznamnějšími přímými daněmi jsou daně z příjmů, jelikož tvoří jak v České republice, tak i ve většině zemích světa, výraznou část rozpočtových příjmů.³

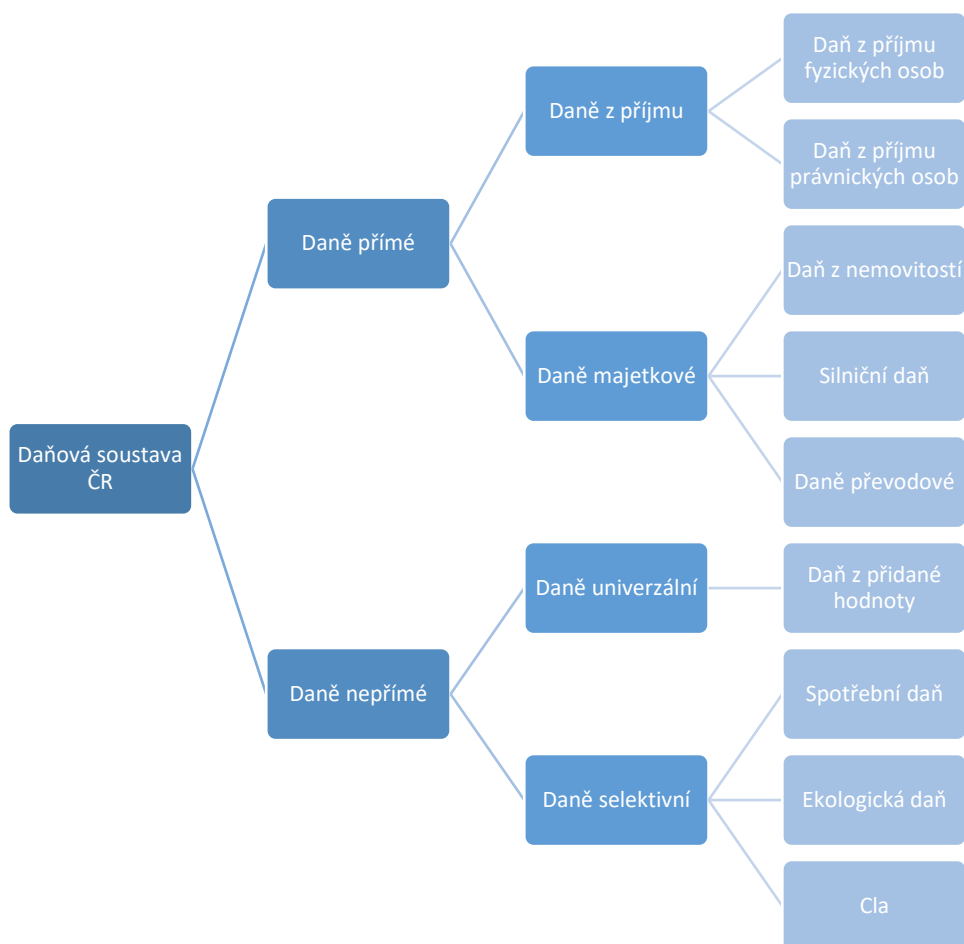
Nepřímé daně jsou daně, jejichž objektem je spotřeba a jsou rozděleny na daně všeobecné a daně selektivní. Stávají se součástí ceny zboží a služeb a jejich vybírání je

¹ *Daňová soustava ČR*. ManagementMania.com [online]. ©2011-2016 [cit. 2021-02-18]. Dostupné z: <https://managementmania.com/cs/danova-soustava-cr>.

² VANČUROVÁ, Alena a spol. *Daňový systém ČR 2020*. Praha: Wolters Kluwer, 2020. ISBN 978-80-7598-887-4. s. 9-10.

³ tamtéž, s. 60.

úzce spjato s přechodem zboží přes státní hranice, proto je důležité, aby byly tyto daně, co nejvíce harmonizovány za předpokladem volného pohybu zboží a služeb. Podíl nepřímých daní na daních celkových se zvyšuje, a to z toho důvodu, že se daň z přidané hodnoty stala stálou součástí daňových příjmů vyspělých států a také díky zavádění selektivních daní ze spotřeby.⁴



Obrázek 1: Daňová soustava ČR⁵

2.2 Živnostenské podnikání

Živnostenské podnikání upravuje zákon č. 455/1991 Sb., o živnostenském podnikání, ve znění pozdějších předpisů. Dle tohoto zákona je živností soustavná činnost, která je provozována samostatně, vlastním jménem, na vlastní odpovědnost, za účelem dosažení

⁴ VANČUROVÁ, Alena a spol. *Daňový systém ČR 2020*. Praha: Wolters Kluwer, 2020. ISBN 978-80-7598-887-4. s. 64.

⁵ *Daňová soustava ČR*. ManagementMania.com [online]. ©2011-2016 [cit. 2021-02-18]. Dostupné z: <https://managementmania.com/cs/danova-soustava-cr>.

zisku a za podmínek, které stanovuje tento zákon. Živnostenské podnikání může provozovat fyzická nebo právnická osoba, která splňuje stanovené podmínky.⁶

Kdo je podnikatel je definováno v zákoně č. 89/2012 Sb., občanský zákoník. Formulace je obsažena v § 420: „Kdo samostatně vykonává na vlastní účet a odpovědnost výdělečnou činnost živnostenským nebo obdobným způsobem se záměrem činit tak soustavně za účelem dosažení zisku, je považován se zřetelem k této činnosti za podnikatele.“⁷

Živnosti se dělí na ohlašovací a koncesované, dle získání oprávnění k provozování. Ohlašovací živnosti se pak dále dělí na volné, vázané a řemeslné dle podmínek, které musí podnikatel splnit pro udělení živnostenského oprávnění.⁸

Zákon přesně definuje, co živností není. Tyto činnosti jsou uvedeny v zákoně v taxativním výčtu a patří mezi ně například:

- využívání výsledků duševní tvůrčí činnosti, chráněných zvláštními zákony, jejich původci nebo autory,
- restaurování kulturních památek nebo jejich částí,
- provádění archeologických výzkumů,
- činnost bank,
- provozování hazardních her,
- výroba elektřiny a plynu a další.

Dále zákon definuje, co není živnost v rozsahu zvláštních zákonů jako například činnost fyzických osob:

- lékařů, zubních lékařů a farmaceutů,
- veterinárních lékařů a dalších veterinárních pracovníků,
- advokátů, notářů,
- soudních tlumočnicků a překladatelů,
- auditorů a daňových poradců a další.⁹

⁶ Zákon č. 455/1991 Sb., o živnostenském podnikání ze dne 2. října 1991. § 2.

⁷ Zákon č. 89/2012 Sb., občanský zákoník ze dne 3. února 2012. § 420.

⁸ Zákon č. 455/1991 Sb., o živnostenském podnikání ze dne 2. října 1991. § 9.

⁹ tamtéž, § 3.

Pro provozování živnosti je třeba splnit všeobecné podmínky, kterými se rozumí plná svéprávnost, kterou jde nahradit přivolením soudu k souhlasu zákonného zástupce, a bezúhonnost. Bezúhonnou osobou se rozumí osoba, která nebyla nikdy odsouzena za trestný čin spáchaný úmyslně, a to v souvislosti s podnikáním.¹⁰

Pokud to zákon nebo jiné zvláštní předpisy vyžadují musí podnikatel splnit také zvláštní podmínky pro provozování živnosti, kterými jsou odborná nebo jiná způsobilost.¹¹

2.2.1 Ohlašovací živnosti

Osoba, která chce provozovat ohlašovací živnost musí tento fakt ohlásit na živnostenském úřadu a splňovat zvláštní a všeobecné podmínky, které jsou stanoveny zákonem.¹²

Tab. 1: Ohlašovací živnosti¹³

Druh ohlašovací živnosti	Příloha zákona	Podmínky	Příklady činností
Volná	příloha č. 4	všeobecné	zemědělství, pěstitelské pání, velkoobchod a maloobchod
Vázaná	příloha č. 2	všeobecné a odborná způsobilost	geologické práce, oční optika, vedení účetnictví a daňové evidence
Řemeslná	příloha č. 1	všeobecné a odborná způsobilost	přívodnictví, zámečnictví, kadeřnictví, kosmetické služby

2.2.2 Koncesované živnosti

U koncesovaných živností stanoví živnostenský úřad podnikateli podmínky provozování živnosti, a to buď na základě zákona nebo na základě zvláštních právních předpisů. Seznam koncesovaných živností je uveden v příloze č. 3 živnostenského zákona, kde jsou také stanoveny požadavky na odbornou způsobilost. Mezi koncesované živnosti patří například výroba a úprava kvasného lihu, výroba výbušnin, zbraní a střeliva, výroba a zpracování maziv, výroba tepelné energie nebo silniční motorová doprava.¹⁴

¹⁰ Zákon č. 455/1991 Sb., o živnostenském podnikání ze dne 2. října 1991. § 6.

¹¹ tamtéž, § 7.

¹² tamtéž, § 45.

¹³ tamtéž, § 19-25

¹⁴ KOPŘIVA, Jan. *Právo obchodních korporací* [přednáška]. Brno: VUT, 1. 11. 2018.

2.3 Daň z příjmu fyzických osob

Zdanění příjmů fyzických osob je upraveno v zákoně České národní rady č. 586/1992 Sb., o daních z příjmů (dále ZDP). Zákon o daních z příjmů v České republice je jedinečný, a to tím, že obsahuje, jak zdanění osob fyzických, tak zdanění osob právnických. Tento zákon je platný od 18. 12. 1992 a účinný od 01. 01. 1993. Od této doby byl opakovaně novelizován, a tak je nutné se těmito novelami řídit. Řadí se mezi daně přímé a je stanovena podle důchodové nebo majetkové situace konkrétní fyzické osoby.¹⁵

2.3.1 Daňové subjekty

Daňovým subjektem je osoba, která má práva a povinnosti týkající se správného zjištění a stanovení daně ve lhůtě pro stanovení daně a také práva a povinnosti při placení daně ve lhůtě pro placení daně.¹⁶

Poplatníkem je osoba, jejíž příjmy jsou přímo podrobeny dani. Poplatníkem je například osoba samostatně výdělečně činná, která odvádí daň z příjmu fyzických osob vypočtenou ze svých příjmů.¹⁷

„Plátcem daně je daňový subjekt, který je ze zákona povinen odvést do veřejného rozpočtu daň vybranou od jiných subjektů nebo sraženou jiným poplatníkům pod svou majetkovou odpovědností.“ Je to jediný daňový subjekt, který je skutečně zúčastněn na výběru spotřebních daní. Tyto spotřební daně odvádí prostřednictvím ceny své produkce.¹⁸

2.3.1.1 Poplatníci daně z příjmů fyzických osob

Poplatníky daně z příjmů fyzických osob v České republice jsou daňový rezidenti a daňový nerezidenti. **Daňovým rezidentem** je dle zákona o dani z příjmů subjekt, který

¹⁵ DVOŘÁKOVÁ, Veronika a spol., *Zdaňování příjmů fyzických a právnických osob 2019*. 4 vyd. Praha: Wolters Kluwer, 2019. ISBN 978-80-7598-316-9. s. 2.

¹⁶ MARKOVÁ, Hana. *Daňové zákony 2020* [online]. Praha: Grada, 2020 [cit. 2021-02-19]. ISBN 978-80-271-1333-0. Dostupné z: Bookport.

¹⁷ DVOŘÁKOVÁ, Veronika a spol., *Zdaňování příjmů fyzických a právnických osob 2019*. 4 vyd. Praha: Wolters Kluwer, 2019. ISBN 978-80-7598-316-9. s. 7.

¹⁸ VANČUROVÁ, Alena a spol. *Daňový systém ČR 2020*. Praha: Wolters Kluwer, 2020. ISBN 978-80-7598-887-4. s. 15.

má trvalé bydliště na území ČR nebo se zde obvykle zdržuje. Poplatník, který se obvykle zdržuje na území ČR, je ten, který zde pobývá alespoň 183 dní v kalendářním roce. Daňový rezidenti mají povinnost danit jak příjmy plynoucí ze zdrojů na území ČR, tak příjmy plynoucí ze zdrojů v zahraničí. Poplatníci jsou **daňovými nerezidenty**, pokud nejsou daňovými rezidenty nebo pokud to o nich nestanoví mezinárodní smlouvy. Daňový nerezidenti zdaňují pouze příjmy plynoucí se zdrojů na území ČR. Poplatníci, kteří se na území ČR zdržují jen za účelem léčení či studia, daní pouze příjmy plynoucí ze zdrojů na území ČR, i když se v ČR obvykle zdržují.¹⁹

2.3.2 Správce daně

Zásadní roli při výkonu správy daní vykonává správce daně. Správce daně je správní orgán, což může být například orgán územního samosprávního celku nebo orgán výkonné moci, nebo jiný státní orgán, kterému byla svěřena působnost v oblasti správy daní.²⁰

Úkolem správce daně je:

- vést daňová řízení a jiná řízení dle daňového zákona,
- provádět vyhledávací činnost,
- kontrolovat plnění povinností osob, které jsou zúčastněny na správě daní,
- vyzývat ke splnění povinností,
- zabezpečovat placení daní.²¹

2.3.2.1 Struktura správy daní

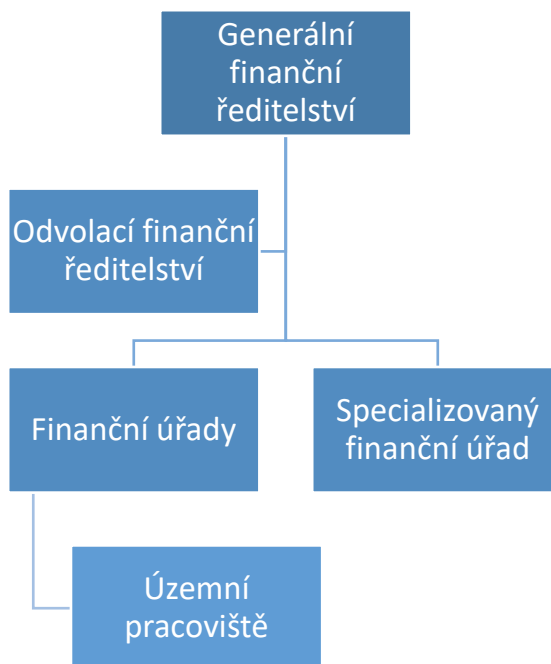
Při běžném kontaktu se správou daní jedná poplatník s finančními úřady prostřednictvím jejich územních pracovišť. Pro opravdu velké nebo významné subjekty je tu **Specializovaný finanční úřad**, velkými a významnými subjekty se rozumí třeba banky nebo zajišťovny, které mají obrat přesahující dvě miliardy korun. O odvoláních v odvolacích řízeních typicky rozhoduje **Odvolací finanční ředitelství** se sídlem v Brně, které je nejbližší nadřízený správní orgán finančním úřadům. Nejvyšším správním

¹⁹ MACHÁČEK, Ivan. *Optimalizace daně z příjmů fyzických osob*. Olomouc: ANAG, 2019. ISBN 978-80-7554-195-6. s. 14

²⁰ KOUDELKA, Michal. Kdo je vlastně správce daně? portál.POHODA [online]. ©2012 [cit. 2021-02-23]. Dostupné z: <https://portal.pohoda.cz/dane-ucetnictvi-mzdy/ostatni-dane/kdo-je-vlastne-spravce-dane/>.

²¹ Zákon č. 280/2009 Sb., daňový řád ze dne 22. července 2009. § 11.

orgánem je **Generální finanční ředitelství** sídlící v Praze, které je podřízeno Ministerstvu financí. Úkolem Generálního finančního ředitelství je metodické řízení finančních úřadů a podílení se na realizaci daňových právních předpisů.²²



Obrázek 2: Struktura správy daní²³

2.3.3 Registrace k DPFO

Povinnost podat přihlášku k dani z příjmu u příslušného správce daně vzniká daňovému rezidentovi ČR do 15 ode dne, kdy:

- a) začal provozovat činnost, která je zdrojem příjmu, nebo
- b) přijal příjem ze samostatné činnosti.²⁴

Daňovému nerezidentovi vzniká povinnost podat přihlášku k registraci do 15 dnů ode dne, kdy:

- a) mu vznikla na území ČR provozovna, nebo

²² DUBŠEKOVÁ, Lenka a Michal HANYCH. *Meritum Daňový řád 2019* [online]. Praha: Wolters Kluwer, 2019 [cit. 2021-04-26]. ISBN 978-80-7598-323-7. Dostupné z: Smarteca.cz.

²³ tamtéž.

²⁴ VYCHOPENĚ, Jiří. *Meritum Daň z příjmu 2020*, Praha: Wolters Kluwer, 2020. ISBN 978-80-7598-775-4. s. 22.

b) získal oprávnění vykonávat činnost, která je zdrojem příjmů na území ČR.²⁵

2.3.4 Zdaňovací období

Zdaňovacím obdobím pro poplatníky daně z příjmu fyzických osob je vždy bez výjimek kalendářní rok, tedy období od 1. ledna do 31. prosince, a to i v případě, že daná osoba účtuje v hospodářském roce.²⁶

2.3.5 Daňové přiznání

Daňové přiznání k dani z příjmu fyzických osob má povinnost podat každá fyzická osoba, jejíž roční příjmy přesáhly 15 000 Kč. Výjimkou jsou příjmy osvobozené od daně a příjmy, které jsou vybírány srážkovou daní. Fyzická osoba také podává daňové přiznání bez ohledu na limit 15 000 Kč, pokud vykáže daňovou ztrátu. Poplatník, který má ve zdaňovacím období příjmy pouze ze závislé činnosti, daňové přiznání podávat nemusí.²⁷

V daňovém řádu rozlišujeme 3 druhy daňového přiznání.

Řádné daňové přiznání musí podat každý daňový subjekt, kterému tak uloží zákon, nebo který je k tomuto úkonu vyzván správcem daně. Daňový subjekt je povinen si daň vypočítat sám. Daň se stává splatnou posledním dnem lhůty pro podání řádného daňového tvrzení.²⁸

Opravným daňovým přiznáním může daňový subjekt nahradit řádné daňové přiznání, které už podal a může tak učinit před uplynutím lhůty k podání daňového přiznání.²⁹

Dodatečné daňové přiznání je daňový subjekt povinen podat v případě, že zjistí, že daň má být vyšší než poslední známá daň. Pak musí toto přiznání předložit do konce měsíce následujícího po tomto zjištění. Uvede zde rozdíl oproti poslední známé dani, den zjištění rozdílu a popis důvodu podání dodatečného přiznání. Dodatečné přiznání však nelze

²⁵ DVOŘÁKOVÁ, Veronika a spol., *Zdaňování příjmů fyzických a právnických osob 2019*. 4 vyd. Praha: Wolters Kluwer, 2019. ISBN 978-80-7598-316-9. s. 12.

²⁶ tamtéž, s.14.

²⁷ VYCHOPENĚ, Jiří. *Meritum Daň z příjmu 2020*, Praha: Wolters Kluwer, 2020. ISBN 978-80-7598-775-4. s. 24-25.

²⁸ DVOŘÁKOVÁ, Veronika a spol., *Zdaňování příjmů fyzických a právnických osob 2019*. 4 vyd. Praha: Wolters Kluwer, 2019. ISBN 978-80-7598-316-9. s. 20.

²⁹ Zákon č. 280/2009 Sb., daňový řád ze dne 22. července 2009. §138.

podat, jestliže je daň předmětem daňové kontroly nebo jestliže je zahájeno řízení o mimořádném nebo dozorčím opravném prostředku.³⁰

2.3.6 Zálohy na daň

Zálohy na daň patří k platebním povinnostem daňových subjektů. Pro daň z příjmů je typické, že ji poplatník platí prostřednictvím záloh v průběhu zálohového období. Zálohovým obdobím se rozumí období od prvního dne následujícího po uplynutí posledního dne lhůty pro podání daňového přiznání za minulé zdaňovací období do posledního dne lhůty pro podání daňového přiznání v následujícím zdaňovacím období. Kdo je povinen platit zálohy, v jakých termínech a v jaké částce stanovuje § 38a ZDP.³¹

To, kdo zálohy neplatí je upřesněno v zákoně č. 586/1992 Sb., Zákon České národní rady o daních z příjmů v § 38a odst. 2. „*Zálohy neplatí:*

- a) *poplatník, jehož poslední známá daňová povinnost nepřesáhla 30 000 Kč,*
- b) *obec nebo kraj,*
- c) *zůstavitel ode dne jeho smrti.*³²

Poplatník, jehož poslední známá daňová povinnost je vyšší než 30 000 Kč, ale nepřesahuje částku 150 000 Kč, platí zálohy ve výši 40 % poslední známé daňové povinnosti, a to dvakrát ročně. První zálohu musí splatit do 15. 6. daného zdaňovacího období a druhou do 15. 12. daného zdaňovacího období.³³

Pokud poplatníkova poslední známá daňová povinnost přesahuje částku 150 000 Kč, platí zálohy 4krát ročně. Výše splátek se vypočítá jako $\frac{1}{4}$ poslední známé daňové povinnosti. Daň je pak splatná 15. 3., 15. 6., 15. 9. a 15. 12. daného zdaňovacího období.³⁴

³⁰ VYCHOPENĚ, Jiří. *Meritum Daň z příjmu 2020*, Praha: Wolters Kluwer, 2020. ISBN 978-80-7598-775-4. s. 27.

³¹ DVOŘÁKOVÁ, Veronika a spol., *Zdaňování příjmů fyzických a právnických osob 2019*. 4 vyd. Praha: Wolters Kluwer, 2019. ISBN 978-80-7598-316-9. s. 31.

³² Zákon č. 586/1992 Sb., o daních z příjmu ze dne 20. listopadu 1992. § 38a.

³³ tamtéž, § 38a.

³⁴ tamtéž, § 38a.

2.3.7 Sazba daně a solidární zvýšení daně

Daňová povinnost by nešla stanovit bez dvou konstrukčních prvků, a to daňového základu a sazby daně. Sazbu daně můžeme definovat jako algoritmus, díky kterému se ze základu daně sníženého o odpočty stanoví základní částka daně.³⁵

Sazba daně u poplatníka daně z příjmů fyzických osob je lineární, a to ve výši 15 % a vypočte se jako součin samostatného základu daně zaokrouhleného na celé sto koruny dolů.³⁶

Solidární zvýšení daně se určuje z příjmů ze závislé činnosti bez zvýšení o povinné pojistné a dílčího základu ze samostatné činnosti. Tyto hodnoty se sečtou a výsledek se porovná s 48násobkem průměrné mzdy. Pokud jsou tyto hodnoty vyšší než 48násobek průměrné mzdy, pak se tento vzniklý přebytek ještě navíc zdaní 7 % sazbou solidární daně.³⁷

2.3.8 Zvláštní sazba daně

V § 36 ZDP můžeme nalézt případy, ve kterých příjmy fyzických osob nejsou zdaněny jednotnou daňovou sazbou podle § 16 ZDP, ale jsou zdaněné tzv. zvláštní sazbou daně neboli srážkovou daní. Daně z příjmů dopadají na velkou skupinu fyzických i právnických osob, přičemž většina těchto poplatníků jsou v daních laici, proto by bylo značně obtížné nutit tyto lidi, aby všechny své příjmy přiznávali pomocí daňového přiznání. Proto byla pro řadu příjmů zavedena srážková daň, která tyto poplatníky nezatěžuje a zároveň zaručuje efektivní výběr daní.³⁸

Srážková daň je vybírána srážkou u zdroje příjmů. Takto se například zdaňují příjmy plynoucí zaměstnanci na základě dohody o provedení práce do 10 000 Kč pokud zaměstnanec nepodepsal prohlášení k dani, příjem autorů za příspěvky do novin, časopisů, televize do 10 000 Kč a většina příjmů z kapitálového majetku. Základní sazba

³⁵ VANČUROVÁ, Alena a spol. *Daňový systém ČR 2020*. Praha: Wolters Kluwer, 2020. ISBN 978-80-7598-887-4. s. 24.

³⁶ Zákon č. 586/1992 Sb., o daních z příjmu ze dne 20. listopadu 1992. § 16a.

³⁷ SEDLÁČEK, Jaroslav a Jiří DUŠEK. *Daňová evidence podnikatelů 2020*. Praha: Grada, 2020. ISBN 978-80-271-1035-3. s. 11-12

³⁸ Zákon č. 586/1992 Sb., o daních z příjmu ze dne 20. listopadu 1992. § 36.

zvláštní daně činí 15 %. Srážkovou daň odvádí místně příslušnému finančnímu úřadu plátce daně, který ji poplatníkovi srazí při výplatě finančních prostředků.³⁹

2.4 Předmět daně

Předmětem daně z příjmů fyzických osob jsou veškeré příjmy fyzických osob. Jde jak o příjmy peněžní, tak o příjmy nepeněžní, které jsou oceňovány dle zákona o oceňování. Příjem můžeme definovat jako vše, čím dochází ke zvýšení majetku poplatníka.⁴⁰

Předmětem daně jsou:

- příjmy ze závislé činnosti (§ 6 ZDP),
- příjmy ze samostatné činnosti (§ 7 ZDP),
- příjmy z kapitálového majetku (§ 8 ZDP),
- příjmy z nájmu (§ 9 ZDP),
- ostatní příjmy (§ 10 ZDP).⁴¹

V § 3 odst. 4 ZDP nalezneme taxativní výčet příjmů, které se do předmětu daně nezahrnují. Takovými příjmy jsou například:

- příjmy získané nabytím akcií a podílových listů dle zákona, který upravuje podmínky pro převod majetku státu na jiné osoby,
- úvěry nebo zápůjčky s výjimkami uvedenými v zákoně,
- příjmy z rozšíření nebo vypořádání společného jmění manželů,
- příjmy z vypořádání spoluvlastnictví rozdělením věci dle velikosti podílů, apod.⁴²

2.5 Příjmy osvobozené od daně

Příjmy osvobozené od daně jsou příjmy, které jsou sice předmětem daně, ale zákon je od daně osvobozuje z nejrůznějších důvodů. Výčet osvobozených příjmů je věcí politického rozhodování a je v každé zemi Evropské unie jiný. Osvobození od daně z příjmů

³⁹ VYCHOPENĚ, Jiří. *Meritum Daň z příjmu 2020*, Praha: Wolters Kluwer, 2020. ISBN 978-80-7598-775-4. s. 36.

⁴⁰ VANČUROVÁ, Alena a spol. *Daňový systém ČR 2020*. Praha: Wolters Kluwer, 2020. ISBN 978-80-7598-887-4. s. 163.

⁴¹ MACHÁČEK, Ivan. *Optimalizace daně z příjmů fyzických osob*. Olomouc: ANAG, 2019. ISBN 978-80-7554-195-6. s. 14-15.

⁴² Zákon č. 586/1992 Sb., o daních z příjmu ze dne 20. listopadu 1992. § 3.

fyzických osob se týká více než 60 různých druhů příjmů jejichž výčet můžeme najít v § 4 ZDP. Jelikož je osvobozených příjmů tolik, budeme se v této práci zabývat jen některými z nich.

2.5.1 Osvobození příjmů z prodeje nemovitých věcí

Tento způsob osvobození se dá uplatnit, pokud zde měl prodávající trvalé bydliště nejméně po dobu 2 let bezprostředně před prodejem. Tato podmínka však nemusí být dodržena, jestliže prostředky získané prodejem použije na uspokojení vlastní bytové potřeby, pak je od daně z příjmu osvobozena jen ta část příjmu z prodeje, která byla skutečně použita na uspokojení této potřeby. V ostatních případech je možné osvobození uplatnit pouze, když doba mezi nabytím a prodejem přesáhla dobu 5 let.⁴³ Zajímavostí je, že od 1. ledna 2021 se „časový test“ zvyšuje z původních 5 let na 10 let, toto nové pravidlo se však bude týkat pouze nemovitostí, které vlastník nabyt po 1. lednu 2021.

Toto osvobození se však na tento příjem nevztahuje, pokud byla nemovitá věc zahrnuta v obchodním majetku, a to do dvou let od jejího vyřazení z obchodního majetku.⁴⁴

2.5.2 Osvobození příjmů z prodeje movitých věcí

Od daně jsou osvobozeny veškeré příjmy z prodeje movitých věcí s výjimkou:

- cenných papírů za podmínek, že jejich úhrn překročil částku 100 000 korun nebo v případě, že doba mezi nabytím a prodejem nepřekročila 3 roky,
- prodeje motorových vozidel, lodí a letadel, zde je nutno pro osvobození od daně splnit podmínku vlastnictví více než jeden rok,
- ty movité věci, které jsou zahrnuty v obchodním majetku nebo byly zahrnuty v obchodním majetku v období pěti let před prodejem.⁴⁵

2.5.3 Osvobození bezúplatných příjmů

Osvobození bezúplatných příjmů je náhrada za osvobození, které dříve bylo v zákoně č. 357/1992 Sb., o dani dědické, dani darovací a dani z převodu nemovitých věcí, který byl

⁴³ VYCHOPĚŇ, Jiří. *Meritum Daň z příjmu 2020*, Praha: Wolters Kluwer, 2020. ISBN 978-80-7598-775-4. s. 8-9.

⁴⁴ tamtéž, s. 9.

⁴⁵ tamtéž, s. 11-13

zrušen k 1. lednu 2014. Osvobozené bezúplatné příjmy mohou být příjmy z dědění nebo příjmy z darování. Příjmy z darování jsou osvobozeny, pokud je dar věnován na provoz zařízení pro péči o toulavá a opuštěná zvířata, na vzdělávání, léčení, úhradu sociálních služeb, na zakoupení pomůcek pro postižené. Osvobozené jsou také dary z podnikání, jejichž částka nepřesahuje 500 Kč.⁴⁶

2.6 Základ daně

Definici základu daně můžeme najít v § 5 odst. 1 ZDP, který říká, že základem daně je částka, o kterou příjmy plynoucí poplatníkovi ve zdaňovacím období přesahují prokazatelně vynaložené výdaje na jejich dosažení, zajištění a udržení.⁴⁷

Základním pravidlem pro zjištění daňového základu je, že nejdříve musíme identifikovat příjmy, které jsou předmětem daně a které naopak předmětem daně nejsou. Následně musíme tyto příjmy rozdělit podle druhu dle § 6-10 ZDP. Celkový daňový základ se stanovuje součtem dílčích základů daně podle jednotlivých druhů příjmů.⁴⁸

Od celkového daňového základu je následně možné odečíst nezdanitelné části základu daně a odčitatelné položky od základu daně. Potom co se daňový základ sníží o tyto částky a zaokrouhlí se na celé stokoruny dolů, aplikujeme 15 % sazbu daně pro fyzické osoby. Od takto vypočítané daně může ještě poplatník odečíst slevy na dani a daňové zvýhodnění. Následně může ještě z této výsledné částky odečíst zálohy, které zaplatil v průběhu zdaňovacího období.⁴⁹

⁴⁶ VYCHOPENĚ, Jiří. *Meritum Daň z příjmu 2020*, Praha: Wolters Kluwer, 2020. ISBN 978-80-7598-775-4., s.19-20.

⁴⁷ MACHÁČEK, Ivan. *Optimalizace daně z příjmů fyzických osob*. Olomouc: ANAG, 2019. ISBN 978-80-7554-195-6. s. 16.

⁴⁸ DVOŘÁKOVÁ, Veronika a spol., *Zdaňování příjmů fyzických a právnických osob 2019*. 4 vyd. Praha: Wolters Kluwer, 2019. ISBN 978-80-7598-316-9. s. 35-44.

⁴⁹ tamtéž, s. 44.

Tab. 2: Schéma výpočtu daně z příjmů fyzických osob⁵⁰

Příjmy ze závislé činnosti + sociální pojistné hrazené zaměstnavatelem
= dílčí základ daně dle § 6
Příjmy ze samostatné činnosti - výdaje na dosažení, zajištění a udržení příjmů
= dílčí základ daně dle § 7 (nebo záporný rozdíl mezi příjmy a výdaji)
Příjmy z kapitálového majetku
= dílčí základ daně dle § 8
Příjmy z nájmu - výdaje na dosažení, zajištění a udržení příjmů
= dílčí základ daně dle § 9 (nebo záporný rozdíl mezi příjmy a výdaji)
Ostatní příjmy - výdaje na dosažení příjmů (dle druhu příjmu do výše daného druhu příjmů)
= dílčí základ daně dle § 10
Součet dílčích základů daně - daňová ztráta vykázaná z příjmů dle § 7 a § 9
Základ daně po odečtení ztráty - nezdanitelné částky základu daně - odčitatelné položky od základu daně
Základ daně po snížení zaokrouhlený na stovky dolů x 15 % sazba daně
Daň před slevami + 7 % solidární zvýšení daně
Daň před slevami zaokrouhlená na koruny nahoru - slevy na dani - daňové zvýhodnění
Daňová povinnost/Daňový bonus - zálohy zaplacené v průběhu zdaňovacího období
Doplatek/Přeplatek na dani

2.7 Nezdanitelné části základu daně

Nezdanitelné části základu daně jsou položky, které si může poplatník odečíst od svého daňového základu ještě před vypočtením samotné daňové povinnosti. Daňovým

⁵⁰ VANČUROVÁ, Alena a spol. *Daňový systém ČR 2020*. Praha: Wolters Kluwer, 2020. ISBN 978-80-7598-887-4. s. 168 a 220.

odpočtem tak dojde k optimalizaci daňového základu a snížení jak výsledné daňové povinnosti, tak i odvodů na sociální a zdravotní pojištění.

2.7.1 Odpočet hodnoty bezúplatná plnění

Bezúplatná plnění jsou odpočtem, který má podpořit poplatníky k většímu financování neziskového sektoru, čímž se rozumí financování dobročinných aktivit, jako jsou například útulky, zdravotnická zařízení nebo podpora sportu.⁵¹

Aby FO mohla uplatnit tuto nezdanitelnou část musí splnit několik podmínek, které jsou upřesněny v § 15 odst. 1 a 2 ZDP:

- a) bezúplatné plnění musí být poskytnuto obcím, krajům, organizačním složkám státu a právnickým osobám se sídlem na území ČR,
- b) bezúplatné plnění musí být poskytnuto za účelem vědy a vzdělání, ochrany zvířat, účely sociální, zdravotnické, humanitární atd.,
- c) úhrnná výše bezúplatného plnění musí přesáhnou 2 % ZD, nebo alespoň 1 000 Kč a nejvýše lze v úhrnu odečíst 15 % ZD.⁵²

2.7.2 Odpočet úroků v souvislosti s financováním bytových potřeb

Tento odpočet je součástí státní bytové politiky. Patří k odpočtům, které omezují daňové příjmy státu a mají významný vliv na základ daně poplatníka. „*Za úvěr na bytovou potřebu lze považovat pouze úvěr poskytnutý podle zákona o stavebním spoření nebo hypoteční úvěr.*“ Aby se mohl tento odpočet úroků uplatnit, je podmínkou skutečné uhrazení vzniklých úroků a použití úvěru na bytové potřeby. Bytová potřeba musí vždy sloužit k trvalému bydlení poplatníka, nebo jeho manželky, dětí nebo prarodičů. Sám poplatník musí být jednou z osob, kterým byl tento úvěr poskytnut. Maximální částka odpočtu za zdaňovací období činí 300 000 Kč pro celou společně hospodařící domácnost.⁵³

⁵¹ VANČUROVÁ, Alena a spol. *Daňový systém ČR 2020*. Praha: Wolters Kluwer, 2020. ISBN 978-80-7598-887-4. s. 221-222.

⁵² DVOŘÁKOVÁ, Veronika a spol., *Zdaňování příjmů fyzických a právnických osob 2019*. 4 vyd. Praha: Wolters Kluwer, 2019. ISBN 978-80-7598-316-9. s. 87-90.

⁵³ VANČUROVÁ, Alena a spol. *Daňový systém ČR 2020*. Praha: Wolters Kluwer, 2020. ISBN 978-80-7598-887-4. s.223-224.

2.7.3 Odpočet příspěvku na penzijní připojištění a penzijní spoření

Nezdanitelná část daňového základu ze zaplacených příspěvků na penzijní připojištění a penzijní spoření tvoří 3. pilíř důchodového systému České republiky a slouží k podpoře odkladu spotřeby na dobu důchodového věku fyzické osoby.⁵⁴

Tento odpočet lze uplatnit dle smluv u tzv. spoření na stáří, mezi něž patří penzijní připojištění se státním příspěvkem, penzijní pojištění a doplňkové penzijní spoření. Příspěvky na penzijní připojištění se státním příspěvkem a doplňkové penzijní spoření lze odečíst pouze tehdy, když tyto příspěvky zaplatil sám poplatník, příspěvky placené jinou osobou nebo placené ve prospěch jiné osoby uplatnit nelze. U příspěvků na penzijní pojištění lze provést odpočet pouze za podmínky, že výplata plnění byla sjednána až po 60 měsících od uzavření smlouvy a nejdříve po dosažení 60 roku věku poplatníka. U všech třech uvedených produktů platí, že od základu daně lze odečíst maximálně 24 000 Kč za zdaňovací období. V případě penzijního připojištění se státním příspěvkem a doplňkového spoření musí pro uplatnění odpočtu částka zaplacená v jednotlivých kalendářních měsících překročit 1 000 Kč.⁵⁵

2.7.4 Odpočet pojistného na soukromé životní pojištění

Poplatník daně z příjmu fyzických osob si může od základu daně za zdaňovací období odečíst pojistné na jeho soukromé životní pojištění dle pojistné smlouvy, které si sám zaplatil. Soukromým životním pojištěním se rozumí pojištění pro případ dožití, pojištění pro případ smrti nebo dožití, nebo pojištění na důchodové pojištění. Podmínkou pro odpočet od ZD je, že výplata pojistného plnění musí být sjednána až po uplynutí 60 měsíců ode dne uzavření smlouvy a nejdříve po dosažení 60 let. Maximálně se od základu daně může odečíst 24 000 Kč za zdaňovací období.⁵⁶

⁵⁴ DVOŘÁKOVÁ, Veronika a spol., *Zdaňování příjmů fyzických a právnických osob 2019*. 4 vyd. Praha: Wolters Kluwer, 2019. ISBN 978-80-7598-316-9. s. 98.

⁵⁵ tamtéž, s. 98-99.

⁵⁶ MACHÁČEK, Ivan. *Optimalizace daně z příjmů fyzických osob*. Olomouc: ANAG, 2019. ISBN 978-80-7554-195-6. s. 45-46.

2.7.5 Odpočet zaplacených členských příspěvků odborové organizace

Od daňového základu lze odečíst členské příspěvky zaplacené členem odborové organizace odborové organizaci, která dle svých stanov obhajuje sociální a hospodářské zájmy zaměstnanců v rozsahu vymezeném zvláštním právním předpisem. Lze odečíst částku do výše 1,5 % příjmů ze závislé činnosti, kromě případů zdaněných zvláštní sazbou daně. Maximálně jde odečíst částku do výše 3 000 Kč za zdaňovací období.⁵⁷

2.7.6 Odpočet úhrady za zkoušky ověřující výsledky dalšího vzdělávání

Základ daně lze snížit dle zákona o ověřování a uznávání výsledků dalšího vzdělávání o úhrady za zkoušky ověřující výsledky dalšího vzdělání, jestliže nebyly poplatníkem, který má příjmy ze samostatné činnosti, nebo zaměstnavatelem uplatněny jako daňově uznatelný výdaj. Maximální částka, kterou lze od základu daně odečíst je 10 000 Kč, u poplatníka se zdravotním postižením až 13 000 Kč a u poplatníka s těžším zdravotním postižením až 15 000 Kč.⁵⁸

2.8 Odčitatelné položky od základu daně

Při splnění zákonem daných podmínek má poplatník možnost snížit svůj základ daně o odčitatelné položky. Princip odčitatelných položek je takový, že si poplatník kromě běžného výdaje, sníží daňový základ ještě o část stejného výdaje. Od daňového základu lze odečíst daňová ztráta, odpočet na podporu výzkumu a vývoje a odpočet na podporu odborného vzdělávání.⁵⁹

2.8.1 Odpočet daňové ztráty

Daňová ztráta nám vzniká, když daňově uznatelné náklady převyšují zdanitelné příjmy za zdaňovací období. Jako odčitatelnou položku jde daňovou ztrátu uplatnit maximálně

⁵⁷ DVOŘÁKOVÁ, Veronika a spol., *Zdaňování příjmů fyzických a právnických osob 2019*. 4 vyd. Praha: Wolters Kluwer, 2019. ISBN 978-80-7598-316-9. s. 104.

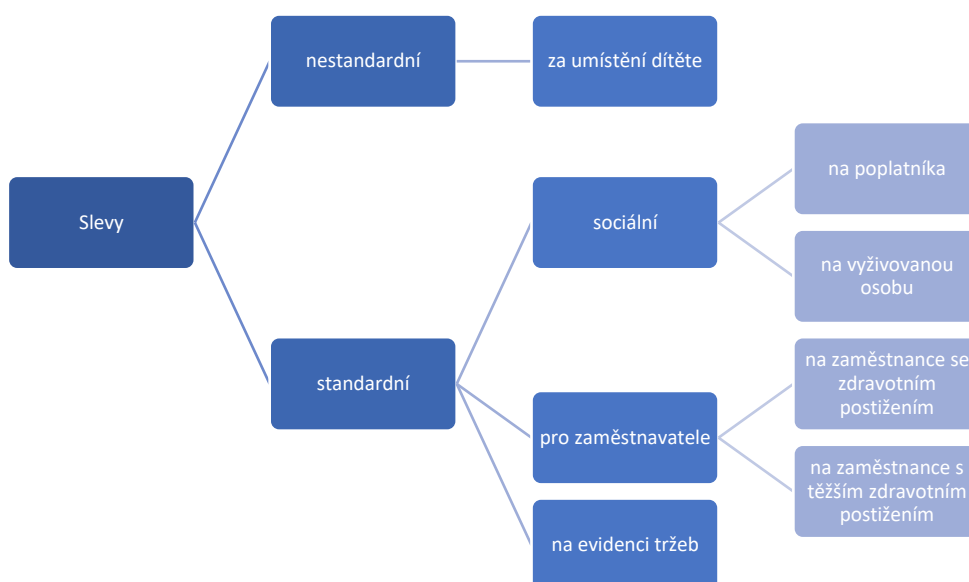
⁵⁸ tamtéž, s. 104.

⁵⁹ VYCHOPEŇ, Jirí. *Meritum Daň z příjmu 2020*, Praha: Wolters Kluwer, 2020. ISBN 978-80-7598-775-4. s. 278.

v pěti následujících zdaňovacích obdobích od jejího vzniku.⁶⁰ **Daňová ztráta se může vyskytovat pouze u příjmů ze samostatné činnosti a u příjmů z nájmu.**⁶¹

2.9 Slevy na dani

Slevy na dani jsou takové položky, které si poplatník může odečíst z již vypočtené daňové povinnosti. Cílem těchto slev je zohlednění sociálního a rodinného postavení daňového poplatníka. Poplatník si může dle § 35 ZDP uplatnit řadu slev na dani, jejichž výše závisí na sociální situaci daného poplatníka a je zákonem průběžně měněna a zvyšována. Tyto slevy však může uplatnit jen pokud to výše jeho daně umožňuje a jen v příslušném zdaňovacím období.⁶²



Obrázek 3: Slevy na dani z příjmu fyzických osob⁶³

2.9.1 Sleva na poplatníka

Sleva na poplatníka je základní slevou na dani. Ročně činí 24 840 Kč a uplatnit si ji může každá fyzická osoba, která podléhá zdanění daní z příjmů v ČR. Poplatník si tuto slevu

⁶⁰ VANČUROVÁ, Alena a spol. *Daňový systém ČR 2020*. Praha: Wolters Kluwer, 2020. ISBN 978-80-7598-887-4. s.141-142.

⁶¹ MACHÁČEK, Ivan. *Optimalizace daně z příjmů fyzických osob*. Olomouc: ANAG, 2019. ISBN 978-80-7554-195-6. s. 51.

⁶² tamtéž, s. 64-65.

⁶³ VANČUROVÁ, Alena a spol. *Daňový systém ČR 2020*. Praha: Wolters Kluwer, 2020. ISBN 978-80-7598-887-4. s. 231.

uplatňuje v daňovém přiznání za příslušné zdaňovací období po vypočítání daně z daňového základu.⁶⁴

2.9.2 Sleva na manžela/manželku

Tato sleva je snahou státu o podporu rodin s malými dětmi, kdy jeden z rodičů je na mateřské nebo rodičovské dovolené a druhý pracuje. Tuto slevu si může uplatnit ten z rodičů, který pracuje, a to v případě, že druhý z manželů v daném zdaňovacím období nepřesáhl ročních příjmů ve výši 68 000 Kč a žije s poplatníkem ve společně hospodařící domácnosti. Tato sleva činí 24 840 Kč, a pokud byl tomuto člověku přiznán nárok na průkaz ZTP/P, je částka dvojnásobná, a to ve výši 49 680 Kč.⁶⁵

Do limitu příjmu druhého z manželů se například zahrnují příjmy, které jsou předmětem daně z příjmů fyzických osob, příjmy osvobozené od daně z příjmů (důchody, nemocenská atd.) a příjmy, jež nejsou předmětem daně (příjmy získané vydáním dle zvláštních předpisů atd.). Příjmy, které se do limitu nezahrnují jsou taxativně vymezeny v ZDP.⁶⁶

2.9.3 Sleva na studenta

Sleva na studenta je snahou o podporu pracujících studentů a může ji uplatnit ten poplatník, jenž se soustavně připravuje na budoucí povolání a jeho věk nepřesáhl 26 let. V případě prezenční formy doktorského studia až do dovršení věku 28 let. Roční výše této slevy činí 4 020 Kč.⁶⁷

2.9.4 Sleva na invaliditu

Dle zákona rozlišujeme tuto slevu na:

- základní slevu na invaliditu

⁶⁴ MACHÁČEK, Ivan. *Optimalizace daně z příjmů fyzických osob*. Olomouc: ANAG, 2019. ISBN 978-80-7554-195-6. s. 66.

⁶⁵ tamtéž, s. 67-68.

⁶⁶ DVOŘÁKOVÁ, Veronika a spol., *Zdaňování příjmů fyzických a právnických osob 2019*. 4 vyd. Praha: Wolters Kluwer, 2019. ISBN 978-80-7598-316-9. s. 122-123.

⁶⁷ VANČUROVÁ, Alena a spol. *Daňový systém ČR 2020*. Praha: Wolters Kluwer, 2020. ISBN 978-80-7598-887-4. s. 233.

- rozšířenou slevu na invaliditu⁶⁸

Základní slevu na invaliditu lze uplatnit, pokud poplatník pobírá důchod pro invaliditu prvního nebo druhého stupně, a to ve výši 2 520 Kč/rok. Rozšířenou slevu na invaliditu si může uplatnit poplatník, kterému byl přiznán důchod pro invaliditu třetího stupně, a to ve výši 5 040 Kč/rok. Nejvyšší je sleva pro držitele průkazu ZTP/P, která činí 16 140 Kč/rok.⁶⁹

2.9.5 Sleva za umístění dítěte

Sleva za umístění dítěte vznikla, aby podpořila rodiče k umístění svých dětí do předškolních zařízení, a ti se tak mohli vrátit, co nejdříve do práce. Může si ji uplatnit poplatník, který v daném zdaňovacím období umístil vyživované dítě v zařízení dle zákona č. 247/2014 Sb., o poskytování služby péče o dítě v dětské skupině. Slevu lze uplatnit maximálně do výše minimální mzdy za měsíc. Za rok 2020 byla maximální výše uplatnitelné slevy 14 600 Kč za každé vyživované dítě. Jestliže bylo dítě vyživováno více než jedním poplatníkem v jedné společně hospodařící domácnosti, může tuto slevu uplatnit pouze jeden z nich.⁷⁰

2.9.6 Sleva na evidenci tržeb

Tato sleva vznikla se zavedením povinnosti elektronické evidence tržeb (EET) dle zákona č. 112/2016 Sb. Je to sleva jednorázová, jejíž výše činí 5 000 Kč, nejvýše však jde odečíst částku ve výši kladného rozdílu mezi 15 % dílčího základu daně ze samostatné činnosti a základní slevou na poplatníka.⁷¹

2.9.7 Daňové zvýhodnění na vyživované dítě

Základním kamenem rodinné politiky státu je daňová podpora rodin s dětmi. Jedním z daňových zvýhodnění, které v České republice existují pro takovéto rodiny je daňové

⁶⁸ MACHÁČEK, Ivan. *Optimalizace daně z příjmů fyzických osob*. Olomouc: ANAG, 2019. ISBN 978-80-7554-195-6. s. 76.

⁶⁹ MACHÁČEK, Ivan. *Optimalizace daně z příjmů fyzických osob*. Olomouc: ANAG, 2019. ISBN 978-80-7554-195-6. s. 76.

⁷⁰ SEDLÁČEK, Jaroslav a Jiří DUŠEK. *Daňová evidence podnikatelů 2020*. Praha: Grada, 2020. ISBN 978-80-271-1035-3. s. 129.

⁷¹ DVOŘÁKOVÁ, Veronika a spol., *Zdaňování příjmů fyzických a právnických osob 2019*. 4 vyd. Praha: Wolters Kluwer, 2019. ISBN 978-80-7598-316-9. s. 128.

zvýhodnění na vyživované dítě. Základními podmínkami pro toto zvýhodnění jsou nezletilost dítěte, popřípadě zletilost, pokud dítě nedovršilo 26 let věku a soustavně se připravuje na budoucí povolání a nepobírá invalidní důchod pro invaliditu třetího stupně. Tuto slevu může využít jeden z poplatníků, se kterým dítě žije ve společně hospodařící domácnosti. Od roku 2015 je výše slevy diferencována dle toho, kolik dětí s poplatníkem ve společně hospodařící domácnosti žije.⁷²

Za soustavnou přípravu na výkon budoucího povolání zákon považuje studium na střední a vysoké škole. V zákoně je ovšem stanovena výjimka, kdy za přípravu na výkon budoucího povolání nejsou považovány dálkové, distanční, večerní nebo kombinované formy středoškolského studia se současně vykonávanou výdělečnou činností.⁷³

V případě, že bylo dítě soudem svěřeno do střídavé péče obou rodičů, kteří spolu nežijí ve společně hospodařící domácnosti, bude daňové zvýhodnění po část roku uplatňováno jedním z rodičů a po druhou část roku druhým z rodičů, s tím, že platí, že výše uplatňovaného zvýhodnění nemusí být u obou rodičů stejná.⁷⁴

V případě svěřeni dítěte soudem do střídavé výchovy obou rodičů, je rozhodující, s kterým z rodičů žije dítě ve společně hospodařící domácnosti. Tuto příslušnost stanoví dohoda obou rodičů.⁷⁵

Při uplatnění tohoto daňového zvýhodnění může dojít ke třem možným situacím:

- daňové zvýhodnění může být uplatněno formou slevy na dani, přičemž platí, že slevu na dani na každé dítě si může poplatník uplatnit až do výše své daňové povinnosti za příslušné zdaňovací období,
- daňové zvýhodnění může být uplatněno formou daňového bonusu, na ten má poplatník nárok, pokud jeho výše činí alespoň 100 Kč, maximálně však 60 300 Kč za rok,
- daňové zvýhodnění bude uplatněno kombinací slevy na dani a daňového bonusu.⁷⁶

⁷² VANČUROVÁ, Alena a spol. *Daňový systém ČR 2020*. Praha: Wolters Kluwer, 2020. ISBN 978-80-7598-887-4. s. 234.

⁷³ Zákon č. 117/1995 Sb., o státní sociální podpoře ze dne 26. května 1995. § 12.

⁷⁴ ⁷⁴ MACHÁČEK, Ivan. *Optimalizace daně z příjmů fyzických osob*. Olomouc: ANAG, 2019. ISBN 978-80-7554-195-6. s. 98.

⁷⁵ tamtéž, s. 99.

⁷⁶ tamtéž, s. 90.

Poplatník, který nevyživuje dítě po celé zdaňovací období, si může uplatnit daňové zvýhodnění ve výši 1/12 za každý kalendářní měsíc, na jehož začátku byly splněny podmínky pro jeho uplatnění. Daňové zvýhodnění je možno uplatnit už v měsíci, ve kterém se dítě narodilo nebo ve kterém se dítě začalo soustavně připravovat na své budoucí povolání.⁷⁷

Tab. 3: Výše daňového zvýhodnění na dítě za rok 2020⁷⁸

Počet dětí	Daňové zvýhodnění za měsíc	Daňové zvýhodnění za rok
1. dítě	1 267 Kč	15 204 Kč
1. dítě	1 617 Kč	19 404 Kč
2. a další dítě	2 017 Kč	24 204 Kč

2.10 Příjmy ze závislé činnosti

Příjmy ze závislé činnosti jsou nejšířší skupinou příjmů, protože se týkají všech zaměstnanců, těch v soukromém sektoru i těch ve státním sektoru. Díky tomu mají i největší fiskální význam. Mezi příjmy ze závislé činnosti řadíme příjmy z pracovního poměru dle zákoníku práce a příjmy, odměny a plnění v podobě funkčních požitků. Za funkční požitky považujeme odměny za výkon funkce (např. poslanci, členové vlády, soudci, jednatele společností). Osoby s příjmy ze závislé činnosti jsou označovány jako „zaměstnanci“ a osoby, které jsou za zaměstnance povinni platit daň správci daně jsou označovány jako „zaměstnavatelé“.⁷⁹

Za příjmy ze závislé činnosti jsou dle § 6 ZDP považovány:

- příjmy ze současného nebo dřívějšího pracovněprávního, služebního nebo členského poměru a obdobného poměru, ve kterých je poplatník povinen dbát příkazů plátce při výkonu práce pro plátce,
- plnění v podobě funkčního požitku,
- příjmy za práci společníků společnosti s ručením omezeným, komanditistů komanditní společnosti a členů družstva,
- odměny likvidátorů a členů orgánů právnické osoby,

⁷⁷ Zákon č. 586/1992 Sb., o daních z příjmu ze dne 20. listopadu 1992. § 35c.

⁷⁸ tamtéž, §35c.

⁷⁹ VYCHOPENĚ, Jirí. *Meritum Daň z příjmu 2020*, Praha: Wolters Kluwer, 2020. ISBN 978-80-7598-775-4. s. 69.

- příjmy plynoucí v souvislosti se současným, budoucím nebo dřívějším výkonem činnosti, ze které plynou příjmy dle předchozích bodů, nehledě na to, jestli plynou od plátce, u kterého je vykonávána činnost, ze které poplatníkovi plynou příjmy ze závislé činnosti či od plátce, u kterého není tato činnosti poplatníkem vykonávána.⁸⁰

2.10.1 Dílčí základ daně

Dílčím základem daně jsou příjmy ze závislé činnosti zvýšené o částku pojistného na sociální zabezpečení, příspěvku na státní politiku zaměstnanosti a pojistného na zdravotní pojištění, které je povinen platit zaměstnavatel a zaokrouhluje se na celé koruny nahoru.⁸¹

Předmětem daně jsou také některé nepeněžní příjmy. Jestliže zaměstnavatel poskytne svému zaměstnanci plnění, kterým může být například výrobek, který vyrábí za nižší cenu, než je cena obvyklá, pak je rozdíl mezi cenou, za kterou výrobek zaměstnanci prodal, a cenou obvyklou zdanitelným příjmem zaměstnance. Nepeněžním příjmem je také poskytnutí motorového vozidla zaměstnanci pro služební i soukromou potřebu. Za příjem zaměstnance se v tomto případě považuje 1 % vstupní ceny motorového vozidla za každý kalendářní měsíc. Pokud je tato částka nižší než 1 000 Kč, pak se za příjem považuje částka ve výši 1 000 Kč.⁸² Pokud tedy zaměstnanec, jehož hrubá mzda činí 35 000 Kč, využíval motorové vozidlo s vstupní cenou 300 000 Kč, zvýší se jeho hrubá mzda o 1 % ze vstupní ceny tohoto motorového vozidla, v tomto případě se hrubá mzda zvýší o částku 3 000 Kč. Zvýšená hrubá mzda zaměstnance pak bude činit 38 000 Kč.

2.10.2 Zálohy na daň

U výpočtu zálohy na daň z příjmů ze závislé činnosti je důležité, zda poplatník podepsal prohlášení k dani či nikoliv. Pokud prohlášení podepsal pak je základem daně pro vypočtení zálohy úhrn příjmů ze závislé činnosti za zdaňovací období nebo za kalendářní měsíc, kromě příjmů zdaňovaných srážkovou daní a příjmů, které nejsou předmětem

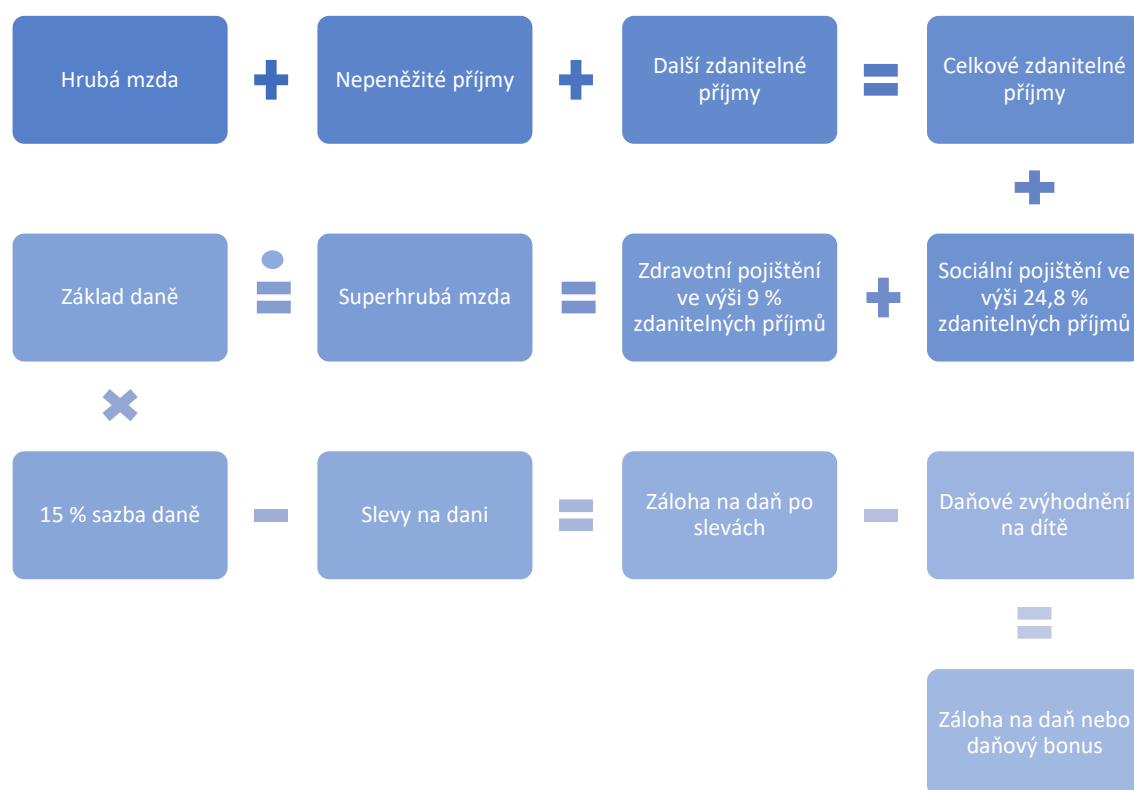
⁸⁰ Zákon č. 586/1992 Sb., o daních z příjmu ze dne 20. listopadu 1992. § 6.

⁸¹ DVOŘÁKOVÁ, Veronika a spol., *Zdaňování příjmů fyzických a právnických osob 2019*. 4 vyd. Praha: Wolters Kluwer, 2019. ISBN 978-80-7598-316-9. s. 52.

⁸² tamtéž, s. 47-48.

daně. Záloha se zaokrouhluje na celé stokoruny nahoru a činí 15 % za každý kalendářní měsíc.⁸³ Níže je sestaveno schéma výpočtu zálohy na daň.

Jestliže poplatník prohlášení k dani nepodepsal, je tento příjem zdaněn srážkovou daní a poplatníkovi již není možno snížit daň o slevy a daňové zvýhodnění.⁸⁴



Obrázek 4: Postup výpočtu měsíční zálohy na daň ze závislé činnosti⁸⁵

⁸³ DVOŘÁKOVÁ, Veronika a spol., *Zdaňování příjmů fyzických a právnických osob 2019*. 4 vyd. Praha: Wolters Kluwer, 2019. ISBN 978-80-7598-316-9. s. 56.

⁸⁴ tamtéž, s. 57.

⁸⁵ tamtéž, s. 56-57.

2.10.3 Dohody o pracích konaných mimo pracovní poměr

U **dohody o provedení práce** je omezení v rozsahu 300 hodin za rok na jednoho zaměstnance. Výhodou je, že pokud příjem z této dohody nepřekročí částku 10 000 Kč, nemusí odvádět zdravotní ani sociální pojištění.⁸⁶

Dohoda o pracovní činnosti neobsahuje žádný limit počtu hodin, které může zaměstnanec za rok odpracovat, ovšem nelze vykonávat práci v rozsahu překračujícím polovinu stanovené pracovní doby, tedy více než 20 hodin za týden. Jestliže měsíční mzda překročí částku 3 000 Kč jsou zaměstnavatel i zaměstnanec povinni uhradit sociální i zdravotní pojištění.⁸⁷

2.11 Příjmy ze samostatné činnosti

Příjmy ze samostatné činnosti jsou dle § 7 ZDP:

- příjmy ze zemědělské výroby, lesního a vodního hospodářství,
- příjmy z živnostenského podnikání,
- příjmy z jiného podnikání neuvedeného v předchozích bodech, k němuž je třeba podnikatelské oprávnění,
- podíl na zisku společníka veřejné obchodní společnosti a komplementáře komanditní společnosti,
- příjmy z užití nebo poskytnutí práv z průmyslového vlastnictví, práv autorských počítaje práv příbuzných právu autorskému, a to i příjmy z vydávání, rozmnožování a rozšiřování literárních a jiných děl vlastním nákladem,
- příjmy z nájmu majetku, který je zařazen v obchodním majetku,
- příjmy z výkonu nezávislého podnikání.⁸⁸

⁸⁶ VYCHOPENĚ, Jiří. *Meritum Daň z příjmu 2020*, Praha: Wolters Kluwer, 2020. ISBN 978-80-7598-775-4. s. 109.

⁸⁷ tamtéž, s. 109.

⁸⁸ Zákon č. 586/1992 Sb., o daních z příjmu ze dne 20. listopadu 1992. § 7.

2.11.1 Dílčí základ daně

Dílčím základem daně jsou příjmy ze samostatné činnosti snížené o výdaje vynaložené na jejich dosažení, zajištění a udržení s výjimkou příjmů z veřejné obchodní společnosti a komanditní společnosti. Poplatník má možnost uplatnit si buď skutečné výdaje, pokud vede účetnictví nebo daňovou evidenci, anebo paušální výdaje. U skutečných výdajů se používají § 23 až § 33 ZDP k testování daňové uznatelnosti daného výdaje.⁸⁹



Obrázek 5: Způsoby uplatňování výdajů u příjmů ze samostatné činnosti⁹⁰

2.11.2 Paušální výdaje

Pokud se poplatník rozhodne využívat výdaje stanovené paušální částkou, stačí když povede jen evidenci příjmů a pohledávek. Paušální částka výdajů je uvedena v ZDP procentem z evidovaných příjmů.⁹¹

Tab. 4: Paušální výdaje⁹²

Druh činnosti	Sazba paušálního výdaje	Absolutní limit
Zemědělská výroba, lesní a vodní hospodářství, řemeslná podnikání	80 %	1 600 000 Kč
Živnostenské podnikání	60 %	1 200 000 Kč
Nájem obchodního majetku	30 %	600 000 Kč
Jiná samostatná činnost	40 %	800 000 Kč

⁸⁹ DVOŘÁKOVÁ, Veronika a spol., *Zdaňování příjmů fyzických a právnických osob 2019*. 4 vyd. Praha: Wolters Kluwer, 2019. ISBN 978-80-7598-316-9. s. 67.

⁹⁰ VANČUROVÁ, Alena a spol. *Daňový systém ČR 2020*. Praha: Wolters Kluwer, 2020. ISBN 978-80-7598-887-4. s. 193.

⁹¹ SEDLÁČEK, Jaroslav a Jiří DUŠEK. *Daňová evidence podnikatelů 2020*. Praha: Grada, 2020. ISBN 978-80-271-1035-3. s. 9.

⁹² Zákon č. 586/1992 Sb., o daních z příjmu ze dne 20. listopadu 1992. § 7.

2.11.3 Daňová evidence

Cílem daňové evidence je poskytnutí údajů potřebných k zjištění daňového základu. Je určena pro subjekty, které nejsou účetními jednotkami dle zákona č. 563/1991 Sb., o účetnictví. Je to v podstatě jednodušší verze jednoduchého účetnictví. Používá se, když poplatník neuplatňuje paušální výdaje, ale skutečné výdaje, které byly vynaloženy na dosažení, zajištění a udržení příjmů.⁹³

Daňová evidence obsahuje pouze informace o:

- příjmech a výdajích,
- majetku a dlužích.⁹⁴

2.11.4 Spolupracující osoby

Převedení části příjmů a výdajů na spolupracující osoby je velice častou metodou daňové optimalizace. Příjmy ze samostatné činnosti může poplatník rozdělit na manželku či manžela nebo na jiného člena společně hospodařící domácnosti za podmínky, že příjmů ze samostatné činnosti bylo dosaženo za jejich pomoci. Pak tyto osoby můžeme označit jako spolupracující osoby.⁹⁵

Tab. 5: Rozdělení příjmů a výdajů mezi spolupracující osoby⁹⁶

Spolupracující osoba	Maximální podíl příjmů a výdajů	Maximální částka za zdaňovací období	Maximální částka za měsíc
Manžel a ostatní	30 %	180 000 Kč	15 000 Kč
Ostatní	30 %	180 000 Kč	15 000 Kč
Pouze manžel	50 %	540 000 Kč	45 000 Kč

Spolupracující osobou nemůže být:

- dítě, které nemá dokončenou povinnou školní docházku,

⁹³ SEDLÁČEK, Jaroslav a Jiří DUŠEK. *Daňová evidence podnikatelů 2020*. Praha: Grada, 2020. ISBN 978-80-271-1035-3. s. 8-9.

⁹⁴ SEDLÁČEK, Jaroslav a Jiří DUŠEK. *Daňová evidence podnikatelů 2020*. Praha: Grada, 2020. ISBN 978-80-271-1035-3. s. 15.

⁹⁵ VANČUROVÁ, Alena a spol. *Daňový systém ČR 2020*. Praha: Wolters Kluwer, 2020. ISBN 978-80-7598-887-4. s. 198.

⁹⁶ MACHÁČEK, Ivan. *Optimalizace daně z příjmů fyzických osob*. Olomouc: ANAG, 2019. ISBN 978-80-7554-195-6. s. 236.

- dítě v měsících, ve kterých na něj bylo uplatněno daňové zvýhodnění na vyživované dítě,
- manžel, pokud na něj byla uplatněna sleva na manžela,
- poplatník, který zemřel,
- poplatník, jehož daň je rovna dani paušální.⁹⁷

2.11.5 Změna uplatňování výdajů

U fyzických osob často dochází ke změnám uplatňování výdajů buď ze skutečných výdajů na paušální nebo naopak, a to z důvodu daňové optimalizace. Při této změně musí poplatník upravit základ daně z předcházejícího zdaňovacího období. Jestliže chce poplatník přejít **ze skutečných výdajů na paušální**, musí upravit daňový základ tak, že ho zvýší o hodnotu pohledávek a zásob a sníží ho o hodnotu závazků. U přechodu **z paušálních výdajů na skutečné** musí poplatník zvýšit základ daně o hodnotu pohledávek a závazků.⁹⁸

2.12 Příjmy z kapitálového majetku

Příjmy z kapitálového majetku jsou pouze příjmy z držby finančního majetku, tj. běžné, a ne kapitálové příjmy. Běžné příjmy finančního majetku jsou považovány za příjmy z kapitálového majetku, i když plynou z majetku, který byl pořízen z prostředků v obchodním majetku.⁹⁹

Mezi příjmy z kapitálového majetku patří podle § 8 ZDP:

- podíly na zisku obchodní korporace nebo podílového fondu,
- podíly na zisku tichého společníka,
- úroky, výhry a jiné výnosy z vkladů na vkladních knížkách, úroky z peněžních prostředků na účtu, který není určen k podnikání,
- výnosy z jednorázového vkladu,

⁹⁷ Zákon č. 586/1992 Sb., o daních z příjmu ze dne 20. listopadu 1992. § 13.

⁹⁸ Zákon č. 586/1992 Sb., o daních z příjmu ze dne 20. listopadu 1992. příloha č. 2.

⁹⁹ VANČUROVÁ, Alena a spol. *Daňový systém ČR 2020*. Praha: Wolters Kluwer, 2020. ISBN 978-80-7598-887-4. s. 213.

- dávky penzijního připojištění se státním příspěvkem, dávky doplňkového penzijního spoření a dávky z penzijního pojištění po odečtení zaplaceného pojistného,
- plnění ze soukromého životního pojištění nebo příjem z pojištění osob, který není pojistným plněním a nezakládá zánik pojistné smlouvy, po odečtení zaplaceného pojistného,
- úroky a jiné výnosy z poskytnutých úvěrů nebo zápůjček, úroky z prodlení, poplatek za prodlení, úroky z práva na dorovnání, úroky z vkladů na podnikatelských účtech a úroky z hodnoty splaceného vkladu ve smluvené výši členů obchodních korporací,
- úrokové a jiné výnosy z držby směnek,
- plnění ze zisku svěřeneckého fondu nebo rodinné fundace.¹⁰⁰

U zdanění příjmů z kapitálového majetku existují dvě výrazná specifika, která snižují starosti daňových poplatníků. **Prvním specifkem je, že většina těchto příjmů podléhá srážkové dani**, což znamená, že poplatník již tyto příjmy neuvádí do daňového priznání. Druhým specifkem je, že u zbyvajících příjmů, tedy těch, které patří do priznání k dani z příjmu fyzických osob, **nelze uplatnit žádné daňové výdaje**¹⁰¹, s výjimkou úroků ze zápůjčky a úroků z úvěru, u těchto příjmů je možné jako výdaj uplatnit zaplacený úrok z částek použitých na zapůjčení peněz, maximálně do výše příjmů.¹⁰²

2.13 Příjmy z nájmu

Do příjmů z nájmu podle § 9 ZDP patří příjmy z nájmu nemovitých věcí, bytových jednotek a z nájmu hmotných movitých věcí, je-li však nájem hmotné nemovité věci jen příležitostný, pak se tento nájem považuje za ostatní příjem.¹⁰³

Dílním základem daně jsou příjmy snížené o výdaje, které byly vynaloženy na dosažení, zajištění a udržení příjmů, které se uplatňují podobně jako příjmy ze samostatné činnosti. Poplatník má možnost uplatňovat výdaje paušálem, a to 30 % z příjmu, maximálně však

¹⁰⁰ Zákon č. 586/1992 Sb., o daních z příjmu ze dne 20. listopadu 1992. § 8.

¹⁰¹ DĚRGEL, Martin. *Příjmy z kapitálového majetku podle § 8 ZDP*. DAUČ [online]. ©2021 [cit. 2021-03-15]. Dostupné z: <https://www.dauc.cz/dokument/?modul=li&cislo=41277>.

¹⁰² Zákon č. 586/1992 Sb., o daních z příjmu ze dne 20. listopadu 1992. § 8.

¹⁰³ VYCHOPEŇ, Jiří. *Meritum Daň z příjmu 2020*, Praha: Wolters Kluwer, 2020. ISBN 978-80-7598-775-4. s. 115.

do výše 600 000 Kč. Další možností je prokazování výdajů dle evidence příjmů a výdajů anebo odvozením dílčího základu daně z účetního výsledku hospodaření.¹⁰⁴

Když se poplatník rozhodne vést účetnictví, movitý i nemovitý majetek, o kterém je účtováno, se nepovažuje za obchodní majetek ve smyslu daně z příjmů fyzických osob. Tj. **fyzická osoba u příjmů dle § 9 ZDP nikdy nemá kategorii obchodního majetku.**¹⁰⁵

2.14 Ostatní příjmy

Ostatními příjmy se rozumí příjmy, při kterých dochází ke zvýšení majetku, pokud se nejedná o příjmy uvedené v § 6 až § 9 ZDP. Patří sem například příjmy z příležitostných činností nebo z příležitostného nájmu movitých věcí, příjmy z úplatných převodů, příjmy za přijaté výživné, výhry v loterii nebo příjmy z prodeje cenných papírů. Veškeré ostatní příjmy jsou uvedeny v § 10 ZDP.¹⁰⁶

Dílčím základem daně je rozdíl mezi příjmy a skutečnými výdaji, které poplatník prokazatelně vynaložil na dosažení příjmů. Zákon stanovuje, že výdaje mohou být uplatněny jen do výše těchto příjmů. Tedy pokud je výdaj jednoho druhu příjmu vyšší než příjem, pak je základem daně 0 Kč. Výjimkou, kdy poplatník nemusí uplatnit skutečné výdaje, jsou příjmy z příležitostné zemědělské výroby, kde má poplatník možnost uplatnit si výdaje paušálem ve výši 80 %.¹⁰⁷

2.15 Daňová optimalizace

Jestliže chce poplatník daně z příjmů platit co nejnižší daň, je vhodné, aby se seznámil se zákonnými možnostmi. Díky využití těchto ustanovení zákona, která jsou příznivě nakloněna poplatníkovi, může dosáhnout toho, že zaplatí minimální daň. Jde o to správně využít všech možností, které zákon o daních z příjmů poplatníkovi nabízí, jako třeba uplatnění všech nezdanitelných částí základu daně, všech možných odpočtů od základu daně, všech slev na dani a dalších zákonných instrumentů. Pouze tímto způsobem může

¹⁰⁴ VANČUROVÁ, Alena a spol. *Daňový systém ČR 2020*. Praha: Wolters Kluwer, 2020. ISBN 978-80-7598-887-4. s. 215.

¹⁰⁵ DVOŘÁKOVÁ, Veronika a spol., *Zdaňování příjmů fyzických a právnických osob 2019*. 4 vyd. Praha: Wolters Kluwer, 2019. ISBN 978-80-7598-316-9. s. 76.

¹⁰⁶ Zákon č. 586/1992 Sb., o daních z příjmu ze dne 20. listopadu 1992. § 10.

¹⁰⁷ DVOŘÁKOVÁ, Veronika a spol., *Zdaňování příjmů fyzických a právnických osob 2019*. 4 vyd. Praha: Wolters Kluwer, 2019. ISBN 978-80-7598-316-9. s. 76-78.

poplatník postupovat, aniž by se dopustil daňových úniků při zvolení nesprávného postupu s cílem dosažení nízké daňové povinnosti. Nesprávný postup, který vede k daňovým únikům je sankcionován správcem daně a také je chápán jako daňový trestný čin dle trestního zákoníku.¹⁰⁸

2.15.1 Odpisování dlouhodobého hmotného majetku

Součástí výdajů vynaložených na dosažení, zajištění a udržení příjmů jsou také daňové odpisy hmotného majetku. Toto však platí pouze pokud poplatník vykázal příjmy ze samostatné činnosti dle § 7 ZDP nebo příjmy z nájmu dle § 9 ZDP. „*Daňové odepisování lze zahájit po uvedení pořízované věci do stavu způsobilého obvyklému užívání, kterým se rozumí dokončení věci a splnění technických funkcí a povinností stanovených zvláštními právními předpisy pro užívání. Obdobně to platí pro technické zhodnocení.*“¹⁰⁹

Odepisovat hmotný majetek je oprávněn jen jeden poplatník, tj. odpisovatel, který má k majetku vlastnické právo. Poplatník nemá povinnost si odpisy uplatnit, může si vybrat, jestli bude daný majetek odepisovat nebo ne, poplatník může odpisy také přerušit, pokud mu to zákon nezakazuje, a v dalším zdaňovacím období pokračovat v odpisování obvyklým způsobem.¹¹⁰

Poplatník se při pořízení každého jednotlivého dlouhodobého majetku může rozhodnout zda ho bude odpisovat rovnoměrně či zrychleně s výjimkou případů uvedených v § 30 ZDP, kdy je poplatník povinen převzít způsob odpisování od přechozího vlastníka, stejně jako původní vstupní cenu a výši do té doby vytvořených odpisů. Platí, že jakmile si poplatník zvolí způsob odpisování u určitého majetku, pak v tomto způsobu odpisování musí pokračovat až do úplného odepsání nebo vyřazení tohoto majetku. Poplatník musí pro účely daňového odpisování zařadit dlouhodobý majetek do jedné ze 6 odpisových skupin, čímž je vymezena i doba odpisování tohoto majetku.¹¹¹

¹⁰⁸ MACHÁČEK, Ivan. *Optimalizace daně z příjmů fyzických osob*. Olomouc: ANAG, 2019. ISBN 978-80-7554-195-6. s. 10.

¹⁰⁹ tamtéž, s. 118.

¹¹⁰ DVOŘÁKOVÁ, Veronika a spol., *Zdaňování příjmů fyzických a právnických osob 2019*. 4 vyd. Praha: Wolters Kluwer, 2019. ISBN 978-80-7598-316-9. s. 140.

¹¹¹ SEDLÁČEK, Jaroslav a Jiří DUŠEK. *Daňová evidence podnikatelů 2020*. Praha: Grada, 2020. ISBN 978-80-271-1035-3. s. 49-50.

Tab. 6: Zařazení majetku do odpisových skupin¹¹²

Odpisová skupina	Doba odepisování (v letech)	Příklady majetku
1	3	skot, počítače, kancelářské stroje
2	5	střelné zbraně, spotřební elektronika, osobní automobily
3	10	výtahy, klimatizační zařízení, železniční lokomotivy
4	20	železniční dráhy, konstrukce vinic, koupaliště
5	30	budovy, dálnice, tunely, přístavy, mosty
6	50	budovy hotelů, administrativní budovy, muzea

2.15.1.1 Rovnoměrné odpisy

V § 31 ZDP jsou v tabulkách uvedeny maximální roční odpisové sazby, které lze využít u rovnoměrného odepisování. Poplatník si může uplatnit i nižší roční odpisové sazby a tím prodloužit dobu odepisování majetku. Pokud v daném zdaňovacím období zvolí nižší odpisové sazby, nemůže v dalším zdaňovacím období maximální výši odpisu překročit. Nižší sazby si však nemůže uplatnit poplatník, který uplatňuje výdaje procentem z příjmu ze samostatné činnosti nebo z nájmu a je povinen vést jen evidenční odpisy, anebo který používá hmotný majetek i k soukromým účelům. Tuto možnost nelze využít u zrychleného odepisování.¹¹³

Tab. 7: Odpisové sazby u rovnoměrného odepisování¹¹⁴

Odpisová skupina	Roční odpisová sazba (v %)		
	v 1. roce odepisování	v dalších letech odepisování	pro zvýšenou vstupní cenu
1	20	40	33,3
2	11	22,25	20
3	5,5	10,5	10
4	2,15	5,15	5
5	1,4	3,4	3,4
6	1,02	2,02	2

Rovnoměrné odpisy za zdaňovací období se vypočtou následujícím způsobem:

- v prvním roce: $\text{roční odpis} = \frac{\text{vstupní cena} \times \text{odpisová sazba pro první rok odepisování}}{100}$

¹¹² Zákon č. 586/1992 Sb., o daních z příjmu ze dne 20. listopadu 1992. § 30.

¹¹³ MACHÁČEK, Ivan. *Optimalizace daně z příjmů fyzických osob*. Olomouc: ANAG, 2019. ISBN 978-80-7554-195-6. s. 129.

¹¹⁴ Zákon č. 586/1992 Sb., o daních z příjmu ze dne 20. listopadu 1992. § 31.

- v dalších letech: $roční\ odpis = \frac{vstupní\ cena \times odpisová\ sazba\ v\ dalších\ letech}{100}$ ¹¹⁵

Poplatník si může uplatnit zvýšený odpis v prvním roce za podmínky, že je prvním odpisovatelem daného hmotného majetku. Pokud tuto podmínku splní může si v prvním roce uplatnit roční odpis zvýšený o:

- 20 % u poplatníka s převážně zemědělskou a lesní výrobou,
- 15 % u poplatníka, který provozuje čistírny odpadních vod a zpracování druhotného odpadu,
- 10 % v ostatních případech.¹¹⁶

Tab. 8: Odpisové sazby při zvýšení odpisu o 20 % v prvním roce odpisování¹¹⁷

Odpisová skupina	Odpisová sazba (v %)		
	v prvním roce	v dalších letech	pro zvýšenou vstupní cenu
1	40	30	33,3
2	31	17,25	20
3	24,4	8,4	10

2.15.1.2 Zrychlené odpisy

U zrychleného odpisování je každé odpisové skupině pevně přiřazen koeficient pro zrychlené odpisování. Na rozdíl od rovnoměrných odpisů zde není možnost využití nižších koeficientů, doba odpisování se však i v tomto případě může prodloužit, a to technickým zhodnocením majetku nebo přechodem z účetního období kalendářního roku na hospodářský rok a naopak. Označení zrychlené odpisování znamená, že se do daňových výdajů rychleji dostane větší část vstupní ceny.¹¹⁸ Pro poplatníka je tato metoda výhodná, pokud pořídil nový hmotný majetek, který zařadil do svého obchodního majetku a tímto dosáhl vyššího základu daně ze samostatné činnosti. Využitím zrychleného odpisování bude mít poplatník daňové odpisy, které si může uplatnit v daňovém přiznání, výrazně vyšší.¹¹⁹

¹¹⁵ VANČUROVÁ, Alena a spol. *Daňový systém ČR 2020*. Praha: Wolters Kluwer, 2020. ISBN 978-80-7598-887-4. s. 121.

¹¹⁶ tamtéž, s. 349.

¹¹⁷ Zákon č. 586/1992 Sb., o daních z příjmu ze dne 20. listopadu 1992. § 31.

¹¹⁸ VYCHOPEŇ, Jiří. *Meritum Daň z příjmu 2020*, Praha: Wolters Kluwer, 2020. ISBN 978-80-7598-775-4. s. 350.

¹¹⁹ MACHÁČEK, Ivan. *Optimalizace daně z příjmů fyzických osob*. Olomouc: ANAG, 2019. ISBN 978-80-7554-195-6. s.122.

Tab. 9: Koeficienty pro zrychlené odpisování¹²⁰

Odpisová skupina	Koeficient pro zrychlené odpisování		
	v prvním roce	v dalších letech	pro zvýšenou zůstatkovou cenu
1	3	4	3
2	5	6	5
3	10	11	10
4	20	21	20
5	30	31	30
6	50	51	50

Zrychlené odpisy za zdaňovací období se vypočtou následujícím způsobem:

- v prvním roce: $roční\ odpis = \frac{vstupní\ cena}{koeficient\ v\ prvním\ roce}$
- v dalších letech: $roční\ odpis = \frac{2 \times zůstatková\ cena}{koeficient\ v\ dalších\ letech - počet\ let\ odpisování}$ ¹²¹

Možnost zvýšit roční odpis v prvním roce odpisování existuje také u zrychlených odpisů, a to o 10, 15 nebo 20 % oproti běžné výši. Podmínky pro uplatnění jsou zde identické jako u rovnoměrných odpisů a stále platí pravidlo, že si poplatník nemůže odepsat do daňových výdajů více než 100 % vstupní ceny.¹²²

Jak už bylo zmíněno, poplatník může přerušit daňové odpisy na jakoukoliv dobu, a to jak při rovnoměrném, tak i zrychleném způsobu odpisování, a to i když je na odpisovaném majetku provedeno technické zhodnocení. Platí, že při dalším odpisování pokračuje poplatník tak jako by odpisování nebylo vůbec přerušeno a o dobu přerušení se prodlouží doba odpisování majetku. Toto platí jen v případě, kdy poplatník neuplatnil výdaje paušální částkou, protože pak nelze uplatnit odpisy za zdaňovací období v prokazatelné výši.¹²³

2.15.1.3 Odpis v poloviční výši

Poloviční daňový odpis si může poplatník uplatnit, pokud eviduje daný hmotný majetek k prvnímu dni zdaňovacího období, ale nikoliv však na konci zdaňovacího období. Tento

¹²⁰ SEDLÁČEK, Jaroslav a Jiří DUŠEK. *Daňová evidence podnikatelů 2020*. Praha: Grada, 2020. ISBN 978-80-271-1035-3. s. 53.

¹²¹ tamtéž, s. 53.

¹²² VYCHOPENĚ, Jiří. *Meritum Daň z příjmu 2020*, Praha: Wolters Kluwer, 2020. ISBN 978-80-7598-775-4. s. 351.

¹²³ MACHÁČEK, Ivan. *Optimalizace daně z příjmů fyzických osob*. Olomouc: ANAG, 2019. ISBN 978-80-7554-195-6. s. 127.

odpis v poloviční výši snižuje daňovou zůstatkovou cenu majetku, o jejíž daňové účinnosti rozhoduje způsob, kterým je majetek vyřazen.¹²⁴

2.15.2 Paušální výdaje na dopravu

Paušální výdaje na dopravu představují možnost poplatníka uplatnit si místo skutečně vynaložených výdajů spojených s provozem silničního motorového vozidla výdaje paušální, a to v částce 5 000 Kč za měsíc za jedno vozidlo. Pokud má tedy poplatník skutečné náklady nižší než 5 000 Kč, může si tímto paušálem optimalizovat svou daňovou povinnost.¹²⁵

Podmínkami pro uplatnění měsíčního paušálního výdaje na dopravu jsou:

- využití paušálního výdaje na dopravu je možné pouze u silničních motorových vozidel, kterými jsou kategorie L, M a N, tedy osobní automobily, autobusy, nákladní automobily, tahače nebo motocykly,
- paušální výdaje zahrnují pouze náklady na pohonné hmoty a parkovné, ostatní náklady, které jsou spojeny s provozem vozidla, tj. náklady na opravy, údržbu, náhradní díly atd. jsou uplatňovány v běžném režimu,
- paušální výdaje se uplatňují měsíčně, v měsíci pořízení či vyřazení vozidla lze uplatnit jen poměrnou část paušálního výdaje,
- paušální výdaje lze uplatnit maximálně u tří vozidel za zdaňovací období,
- pokud poplatník využívá motorové vozidlo, u kterého uplatňuje paušální výdaje jen z části, pak má možnost uplatnit si tzv. „krácený paušální výdaj na dopravu“ ve výši 4 000 Kč. Poplatník musí následně pokrýt i všechny ostatní náklady spojené s provozem vozidla včetně odpisů na úroveň 80 %,
- během zdaňovacího období nelze měnit způsob uplatnění paušálního výdaje na dopravu.¹²⁶

¹²⁴ DVOŘÁKOVÁ, Veronika a spol., *Zdaňování příjmů fyzických a právnických osob 2019*. 4 vyd. Praha: Wolters Kluwer, 2019. ISBN 978-80-7598-316-9. s. 148.

¹²⁵ tamtéž, s. 189.

¹²⁶ tamtéž, s. 189-191.

2.16 Pojistné na sociální zabezpečení

Povinnost platit pojistné na sociální zabezpečení mají poplatníci, kteří mají příjmy ze samostatné činnosti, případně dosahují příjmů ze spolupráce. Jsou zde zahrnuty platby na nemocenské pojištění, důchodové pojištění a příspěvek na státní politiku zaměstnanosti. Platby pojistného na nemocenské pojištění jsou dobrovolné a záleží na poplatníkovi, zda se k nim přihlásí nebo ne.¹²⁷

Vyměřovací základ je limitován jak shora, tak zdola. To znamená, že je stanoven minimální vyměřovací základ, z něhož se musí pojistné odvést, i kdyby poplatník dosáhl ztráty. Jeho výše závisí na tom, zda je samostatná činnost v kalendářním roce hlavní nebo vedlejší. Za vedlejší samostatnou výdělečnou činností se považuje činnost, při které byl v kalendářním roce splněn některý ze zákonných předpokladů, například, když poplatník vykonával zaměstnání nebo měl nárok na výplatu invalidního či starobního důchodu.¹²⁸

Tab. 10: Výše měsíčního vyměřovacího základu a minimální výše měsíční zálohy pro rok 2020¹²⁹

	Hlavní činnost (v Kč)	Vedlejší činnost (v Kč)
Min. měsíční vyměřovací základ	8 709	3 484
Min. měsíční záloha	2 544	1 018
Max. měsíční vyměřovací základ	139 340	139 340

Rozhodným obdobím, za které se pojistné platí, je kalendářní rok. Ve většině případů platí poplatníci pojistné formou měsíčních záloh v průběhu roku. Pojistné se odvádí ve výši 29,2 % z vyměřovacího základu ve výši 50 % daňového základu dle § 7 ZDP.¹³⁰

Poplatník, který má příjmy dle § 7 ZDP, je povinen podat do jednoho měsíce po posledním dni lhůty pro podání daňového přiznání k dani z příjmů fyzických osob Přehled o příjmech a výdajích ze samostatně výdělečné činnosti a úhrnu záloh na pojistné.

¹²⁷ DVOŘÁKOVÁ, Veronika a spol., *Zdaňování příjmů fyzických a právnických osob 2019*. 4 vyd. Praha: Wolters Kluwer, 2019. ISBN 978-80-7598-316-9. s. 218.

¹²⁸ VYCHOPENĚ, Jiří. *Meritum Daň z příjmu 2020*, Praha: Wolters Kluwer, 2020. ISBN 978-80-7598-775-4. s. 185.

¹²⁹ *Sociální pojištění v roce 2020*. Ministerstvo práce a sociálních věcí [online]. ©2021 [cit. 2021-03-30]. Dostupné z: <https://www.mpsv.cz/socialni-pojisteni-v-roce-2020>.

¹³⁰ DVOŘÁKOVÁ, Veronika a spol., *Zdaňování příjmů fyzických a právnických osob 2019*. 4 vyd. Praha: Wolters Kluwer, 2019. ISBN 978-80-7598-316-9. s. 219.

V Přehledu poplatník uvádí skutečnosti nutné pro výpočet pojistného. Platí, že nedoplatek pojistného je splatný do 8 dnů po posledním dni lhůty pro podání Přehledu.¹³¹

2.17 Zdravotní pojištění

Povinnost platit zdravotní pojištění má každý občan České republiky včetně OSVČ. Výjimkou jsou např. studenti, ženy na mateřské nebo rodičovské dovolené a uchazeči o zaměstnání evidovaní na úřadu práce, za které platí zdravotní pojištění stát. Rozhodným obdobím je kalendářní rok a výše pojistného je ve výši 13,5 % z vyměřovacího základu, který se stanoví jako 50 % příjmů dle § 7 ZDP po odečtení výdajů vynaložených na dosažení, zajištění a udržení příjmů. Zdravotní pojištění se obvykle platí v podobě měsíčních záloh a stejně jako u pojistného na sociální zabezpečení se rozlišuje, zda se jedná o hlavní nebo vedlejší činnost.¹³²

Minimální měsíční vyměřovací základ je odvozen od průměrné mzdy a pro rok 2020 činí 17 417,5 Kč a minimální měsíční záloha na pojistné činí 2 393 Kč.¹³³

¹³¹ VANČUROVÁ, Alena a spol. *Daňový systém ČR 2020*. Praha: Wolters Kluwer, 2020. ISBN 978-80-7598-887-4. s. 261-262.

¹³² DVOŘÁKOVÁ, Veronika a spol., *Zdaňování příjmů fyzických a právnických osob 2019*. 4 vyd. Praha: Wolters Kluwer, 2019. ISBN 978-80-7598-316-9. s. 220-221.

¹³³ OSVČ – minimální výše záloh. VZP ČR [online]. ©2021 [cit. 2021-04-02]. Dostupné z: <https://www.vzp.cz/platci/informace/osvc/osvc-minimalni-vyse-zaloh>.

3 ANALÝZA SOUČASNÉHO STAVU

V této části bakalářské práce bude představen poplatník daně z příjmů fyzických osob, na kterém budou aplikovány způsoby daňové optimalizace. Informace, které budou obsaženy v této kapitole jsou potřebné pro stanovení daně z příjmů fyzických osob a odvodů sociálního a zdravotního pojištění. Tato práce vychází z fiktivních údajů.

3.1 Základní údaje o poplatníkovi

Podnikatel, pan Karel Suchý, vystudoval Střední vinařskou školu ve Valticích, kterou ukončil maturitní zkouškou. Po střední škole se rozhodl dále pokračovat ve svém vzdělávání a nastoupil na Zahradnickou fakultu Mendelovi univerzity v Brně, kde studoval obor Vinohradnictví a vinařství, a získal bakalářský titul. Po zakončení školy pracoval 7 let na hlavní pracovní poměr v podniku, který se zabýval pěstováním a zpracováním vinné révy. V roce 2009 se rozhodl, po získání potřebných zkušeností, začít podnikat v oboru vinohradnictví a vinařství na základě živnostenského oprávnění. Toto podnikání tvoří hlavní zdroj jeho příjmů.

Samostatnou činnost provozuje v místě svého bydliště, kde má plně vybavený vinný sklep. Na zpracování vinné révy používá nerezový mlýnkoodstopkovač, hydraulický lis a při procesu kvašení používá vinifikátor. K obdělávání vinohradů používá viniční malotraktor. K přepravě potřebného materiálu a zboží mu slouží Ford Transit, který využívá pouze k podnikání.

Poplatník není plátcem daně z přidané hodnoty a nemá povinnost vést účetnictví. Sám si vede daňovou evidenci a sám si zpracovává daňové přiznání. Není účastníkem nemocenského pojištění a zálohy na daň z příjmů v minulosti neplatil.

Kromě příjmů ze samostatné činnosti má poplatník také příjmy ze závislé činnosti, a to v podobě funkčních požitků. Pan Suchý totiž vykonává činnost neuvolněného zastupitele obce, ze které mu plynou příjmy ve výši 2 171 Kč za měsíc.

Dále pan Suchý pronajímá byt v panelovém domě, který před lety zakoupil a s manželkou zde pobýval do doby, než se přestěhovali do domu, který zdědil po svých rodičích. Obdržel také úroky ze svého podnikatelského účtu.

Pan Suchý žije ve společně hospodařící domácnosti se svou manželkou a dvěma dětmi. Paní Suchá je v současné době na rodičovské dovolené a pobírá rodičovský příspěvek. V roce 2020 odpracovala několik hodin na dohodu o provedení práce a podepsala prohlášení k dani. Jejich starší třináctiletý syn Pavel je žákem základní školy. S mladším dvouletým synem Hynkem je paní Suchá na rodičovské dovolené. Manželka panu Suchému v jeho podnikatelské činnosti pomáhá. Rodina splácí hypoteční úvěr na byt, který pronajímají.

Pan Suchý je dlouholetým dárce krve a za zdaňovací období byl krev darovat třikrát. Dále si pan Suchý platí příspěvek na penzijní připojištění a soukromé životní pojištění.

3.1.1 Výpočet dílčího základu daně ze závislé činnosti dle § 6 ZDP

Pan Suchý vykonával po celé zdaňovací období funkci člena obecního zastupitelstva v obci, ve které má trvalé bydliště. Tyto příjmy jsou zahrnuty do funkčních požitků dle § 6 odst. 10 ZDP. Příjem z této činnosti činil 2 171 Kč za měsíc a za rok tedy 26 052 Kč. Od roku 2014 mají poplatníci s příjmy plynoucími s funkčních požitků povinnost odvádět zálohovou daň ve výši 15 % a také odvádět odvody na zdravotní pojištění. Odvody na sociální zabezpečení se odvádí jen tehdy pokud měsíční příjem poplatníka z těchto funkčních požitků překročil částku 2 500 Kč. Jelikož pan Suchý nemá měsíční příjmy z funkčních požitků převyšující 2 500 Kč, nemá povinnost odvádět toto pojistné na sociální zabezpečení. Na konci zdaňovacího období obdržel Pan Suchý potvrzení o zdanitelných příjmech ze závislé činnosti, které je povinen uvést v daňovém přiznání.

Dílčím základem příjmů dle § 6 ZDP je součet všech příjmů zvýšený o částku povinného pojistného na sociální a zdravotní pojištění, které má povinnost z těchto příjmů odvádět zaměstnavatel. Pojistné na sociální zabezpečení činí 24,8 % a pojistné na zdravotní pojištění činí 9 %. V následující tabulce je vypočten dílčí základ daně dle § 6 ZDP pana Suchého za zdaňovací období 2020.

Tab. 11: Dílčí základ daně dle § 6 ZDP

Příjmy	26 052 Kč
Pojistné na zdravotní pojištění	2 345 Kč
Dílčí základ daně dle § 6 ZDP	28 397 Kč

3.1.2 Rozbor příjmů a výdajů z podnikání

Příjmy pana Suchého ze samostatné činnosti činily 1 426 790 Kč. Pan Suchý využívá možnost uplatnění skutečných výdajů, které v roce 2020 činily 497 960 Kč. V následujících tabulkách je zobrazen přehled o příjmech a výdajích pana Suchého za rok 2020.

Tab. 12: Příjmy ze samostatné činnosti dle § 7 ZDP

Příjem	Částka (v Kč)
Prodej výrobků	1 426 790

Příjem tvoří jen prodej výrobků, jelikož pan Suchý prodává pouze hotová vína ve skleněných lahvích.

Tab. 13: Výdaje ze samostatné činnosti dle § 7 ZDP

Výdaj	Částka (v Kč)
Spotřeba materiálu	301 207
Pohonné hmoty	59 082
Provozní režie	137 671

Největší výdajovou položkou jsou výdaje na spotřebu materiálu. Materiál, který pan Suchý nakupuje pro výkon své činnosti jsou například nové sazenice vinné révy, postřiky proti škůdcům, stabilizační prostředky, kvasinky, skleněné lahve, korky a zátky nebo etikety na lahve. Do provozní režie pana Suchého patří třeba výdaje na energie a výdaje na opravu a údržbu.

3.1.2.1 Evidence dlouhodobého majetku poplatníka

V následující tabulce bude znázorněna evidence dlouhodobého majetku, který pan Suchý vlastní.

Tab. 14: Evidence dlouhodobého majetku

Dlouhodobý majetek	Datum pořízení	Pořizovací cena
Hydrolis	06. 08. 2016	68 900 Kč
Mlýnkoodstopkovač	28. 06. 2016	87 500 Kč
Vinifikátor	14. 04. 2017	75 000 Kč
Automobil	23. 10. 2018	180 000 Kč
Plnička a etiketovačka lahví	30. 02. 2019	45 600 Kč
Viniční malotraktor	09. 01. 2020	420 000 Kč

3.1.2.2 Odpisy dlouhodobého majetku poplatníka

V následujících tabulkách jsou znázorněny odpisy dlouhodobého majetku tak, jak si je podnikatel sám eviduje. Všechny dlouhodobý majetek odepisuje rovnoměrným způsobem odepisování dle § 31 ZDP.

Hydrolis

Pan Suchý v roce 2016 pořídil pro své podnikání hydrolis, který slouží k lisování hroznového vína. Vstupní cena hydrolisu byla 68 900 Kč a zařazen byl do 2. odpisové skupiny s dobou odepisování 5 let. Jelikož pan Suchý zařadil hydrolis do svého majetku v roce 2016, bude hydrolis v roce 2020 plně odepsán.

Tab. 15: Odpisy hydrolisu

Rok	Odpis (v Kč)	Oprávký (v Kč)	Zůstatková cena (v Kč)
2016	7 579	7 579	61 321
2017	15 330	22 909	45 991
2018	15 330	38 239	30 661
2019	15 330	53 569	15 331
2020	15 331	68 900	0

Mlýnkoodstopkovač

V roce 2016 také pořídil mlýnkoodstopkovač ve vstupní ceně 87 500 Kč. Majetek byl zařazen do 2. odpisové skupiny s dobou odepisování 5 let. Stejně jako hydrolis i mlýnkoodstopkovač bude v roce 2020 plně odepsán.

Tab. 16: Odpisy mlýnkoodstopkovače

Rok	Odpis (v Kč)	Oprávký (v Kč)	Zůstatková cena (v Kč)
2016	9 625	9 625	77 875
2017	19 469	29 094	58 406
2018	19 469	48 563	38 937
2019	19 469	68 032	19 468
2020	19 468	87 500	0

Vinifikátor

Pan Suchý v roce 2017 pořídil pro své podnikání vinifikátor, který slouží k řízenému kvašení rmutu vín. Vstupní cena vinifikátoru byla 75 000 Kč a zařazen byl do 2. odpisové skupiny s dobou odepisování 5 let.

Tab. 17: Odpisy vinifikátoru

Rok	Odpis (v Kč)	Oprávký (v Kč)	Zůstatková cena (v Kč)
2017	8 250	8 250	66 750
2018	16 688	25 138	50 062
2019	16 688	41 826	33 374
2020	16 688	58 514	16 686

Automobil

V roce 2018 si pořídil automobil Ford Transit s vstupní cenou 180 000 Kč. Vůz byl zařazen do 2. odpisové skupiny s dobou odepisování 5 let.

Tab. 18: Odpisy automobilu

Rok	Odpis (v Kč)	Oprávký (v Kč)	Zůstatková cena (v Kč)
2018	19 800	19 800	160 200
2019	40 050	59 850	120 150
2020	40 050	99 900	80 100

Plnička a etiketovačka lahví

Pan Suchý pořídil plničku a etiketovačku lahví v roce 2019. Vstupní cena činila 45 600 Kč. Tento majetek spadá do 2. odpisové skupiny s dobou odepisování 5 let.

Tab. 19: Odpisy plničky a etiketovačky lahví

Rok	Odpisy (v Kč)	Oprávky (v Kč)	Zůstatková cena (v Kč)
2019	5 016	5 016	40 584
2020	10 146	15 162	30 438

Viniční malotraktor

V lednu 2020 zakoupil pan Suchý viniční malotraktor ve vstupní ceně 420 000 Kč. Tento majetek byl zařazen do 2. odpisové skupiny s dobou odepisování 5 let. Protože se jedná o nově pořízený dlouhodobý majetek, může si poplatník dle ZDP zvolit způsob odepisování. Volba rovnoměrného či zrychleného způsobu odepisování je možností daňové optimalizace a budeme se jí zabývat v další části práce.

3.1.3 Kapitálové příjmy

Mezi kapitálové příjmy pana Suchého patří úroky z podnikatelského účtu. Tyto příjmy byly ve zdaňovacím období 2020 v částce 3 116 Kč.

3.1.4 Příjmy z nájmu

Pan Suchý vlastní a pronajímá bytovou jednotku v panelovém domě, ve které se svou manželkou bydlel před tím, než zdědil dům po svých rodičích. Měsíční nájem bytu činí 24 500 Kč a celková výše příjmů z nájmu bytu v roce 2020 byla 294 000 Kč. Výše skutečných výdajů dosáhla částky 35 500 Kč. Do výdajů z pronájmu této nemovitosti jsou zahrnuty úroky z hypotečního úvěru, daň z nemovitostí, revize plynového kotle, opravy bytu, příspěvky do fondu oprav bytového domu a pojištění bydlení a domácnosti.

3.1.5 Příjmy manželky

Paní Suchá obdržela v roce 2020 rodičovský příspěvek ve výši 99 996 Kč, tento příspěvek je dávkou státní sociální podpory pro rodiče, který po celý kalendářní měsíc osobně, celodenně a řádně pečoval o nejmladší dítě v rodině. Tento příspěvek je dle § 4 odst. 1 ZDP od daně z příjmů osvobozen, což znamená, že se nebude zahrnovat do příjmů manželky. Paní Suchá také pracuje na dohodu o provedení práce jako výpomoc při pořádání kulturních akcí v obci, ve které žije. Za rok 2020 odpracovala 80 hodin a její hrubý výdělek byl v tomto roce 10 500 Kč.

3.1.6 Nezdánitelné části základu daně

Mezi nezdanitelné části základu daně pana Suchého patří dle § 15 odst. 1 ZDP bezúplatné darování krve. Darování krve se považuje za dar na zdravotnické účely a je spojen s peněžní náhradou 3 000 Kč za jeden odběr. Pan Suchý byl krev v roce 2020 darovat třikrát, proto si může svůj základ daně snížit o částku 9 000 Kč.

Pan Suchý myslí na budoucnost, a proto si spoří peníze na důchodová léta pomocí penzijního připojištění. Příspěvek platí v měsíční výši 3 000 Kč, což ročně dělá 36 000 Kč. Splnil všechny zákonné podmínky, a proto si může dle § 15 odst. 5 ZDP odečíst od základu daně částku ve výši 24 000 Kč.

Posledním odpočtem, kterým si pan Suchý může snížit svůj daňový základ, je odpočet na soukromé životní pojištění. Soukromé životní pojištění platí ve výši 1 500 Kč za měsíc, ročně za toto pojištění zaplatí 18 000 Kč, které si dle § 15 odst. 6 ZDP může odečíst od základu daně v plné výši.

Následující tabulka zobrazuje všechny částky, které si Pan Suchý může v roce 2020 odečíst od základu daně.

Tab. 20: Nezdánitelné části základu daně

Nezdánitelná část základu daně	Částka (v Kč)
Bezúplatné darování krve	9 000
Příspěvek na penzijní připojištění	24 000
Příspěvek na soukromé životní pojištění	18 000
Celkem	51 000

3.1.7 Slevy na dani a daňová zvýhodnění

Pan Suchý je oprávněn uplatnit si základní slevu na poplatníka. Může si také uplatnit slevu na manželku, protože výše vlastních zdanitelných příjmů paní Suché nepřesahuje za zdaňovací období 2020 částku 68 000 Kč. Jelikož má paní Suchá podepsáno prohlášení k dani, může si také uplatnit základní slevu na poplatníka. Protože pan Suchý dosahuje vyšších příjmů než jeho manželka, uplatňuje si daňové zvýhodnění na vyživované děti on. V následující tabulce jsou uvedeny slevy na dani a daňové zvýhodnění, které si má pan Suchý možnost uplatnit.

Tab. 21: Slevy na dani a daňové zvýhodnění

Slevy na dani a daňové zvýhodnění	Částka (v Kč)
Sleva na poplatníka	24 840
Sleva na manželku	24 840
Daňové zvýhodnění na 1. dítě	15 204
Daňové zvýhodnění na 2. dítě	19 404
Celkem	84 288

4 VLASTNÍ NÁVRHY ŘEŠENÍ

V této části práce bude za pomoci daňové optimalizace zpracováno několik možných variant výpočtu daně z příjmů fyzických osob společně s odvody na sociální a zdravotní pojištění. Následně bude vybrána nejvýhodnější varianta s nejnižší daňovou povinností.

4.1 Volba způsobu odepisování

Prvním způsobem, kterým se dá zoptimalizovat výsledná daňová povinnost pana Suchého, je volba způsobu odepisování. Jak už bylo dříve zmíněno, pan Suchý si v roce 2020 pořídil nový viniční malotraktor v částce 420 000 Kč a má možnost vybrat, zda bude používat rovnoměrný nebo zrychlený způsob odepisování. Jelikož se jedná o dlouhodobý majetek, jež je zařazen ve 2. odpisové skupině, a jelikož je pan Suchý prvním vlastníkem tohoto majetku, má možnost využít i zvýšený odpis v prvním roce odepisování.

4.1.1 Varianta A - rovnoměrný způsob odepisování

Pokud se pan Suchý rozhodne zvolit rovnoměrný způsob odepisování, pak se odpis v roce 2020 vypočítá následujícím způsobem: $\frac{420\,000 \times 11}{100} = 46\,200$ Kč.

V následující tabulce je zobrazena výsledná daňová povinnost pana Suchého za předpokladu, že si uplatní rovnoměrný odpis.

Tab. 22: Daňová povinnost při uplatnění rovnoměrného odpisu (v Kč)

Příjmy ze závislé činnosti	26 052
Pojistné na zdravotní pojištění	2 345
Dílčí základ daně dle § 6 ZDP	28 397

Příjmy ze samostatné činnosti	1 426 790
Prodej výrobků	1 426 790
Výdaje na dosažení, zajištění a udržení příjmů	645 843
Spotřeba materiálu	301 207
Pohonné hmoty	59 082
Provozní režie	137 671
Odpisy	147 883
Dílčí základ daně dle § 7 ZDP	780 947

Příjmy z kapitálového majetku	3 116
Dílčí základ daně dle § 8 ZDP	3 116

Příjmy z nájmu	294 000
Výdaje na dosažení, zajištění a udržení příjmů	35 500
Dílčí základ daně dle § 9 ZDP	258 500

Celkový základ daně	1 070 960
Nezdanitelné části základu daně	51 000
Základ daně snížený o nezdanitelné části	1 019 960
Základ daně zaokrouhlený na celé stokoruny dolů	1 019 900
Daň 15 %	152 985
Sleva na poplatníka	24 840
Sleva na manželku	24 840
Daň po slevách	103 305
Daňové zvýhodnění na 1. dítě	15 204
Daňové zvýhodnění na 2. dítě	19 404
Celková daňová povinnost	68 697
Sociální pojištění	114 019
Zdravotní pojištění	52 714
SZ + ZP	166 733

Daň z příjmů fyzických osob pana Suchého při použití rovnoměrného odpisu činí 68 697 Kč. Na sociálním pojištění zaplatí částku ve výši 114 019 Kč a na zdravotním pojištění částku ve výši 52 714 Kč.

4.1.2 Varianta B - rovnoměrný způsob odepisování při zvýšeném odpisu v prvním roce odepisování

Jestliže se pan Suchý rozhodne uplatnit rovnoměrný odpis zvýšený v prvním roce odepisování, pak se odpis vypočítá následovně: $\frac{420\,000 \times 31}{100} = 130\,200$ Kč.

Následující tabulka ukazuje daňovou povinnost pana Suchého, kdyby zvolil uplatnění rovnoměrného odpisu zvýšeného v prvním roce odepisování.

Tab. 23: Daňová povinnost při uplatnění rovnoměrného odpisu zvýšeného v prvním roce odepisování

Příjmy ze závislé činnosti	26 052
Pojistné na zdravotní pojištění	2 345
Dílčí základ daně dle § 6 ZDP	28 397

Příjmy ze samostatné činnosti	1 426 790
Prodej výrobků	1 426 790
Výdaje na dosažení, zajištění a udržení příjmů	729 843
Spotřeba materiálu	301 207
Pohonné hmoty	59 082
Provozní režie	137 671
Odpisy	231 883
Dílčí základ daně dle § 7 ZDP	696 947

Příjmy z kapitálového majetku	3 116
Dílčí základ daně dle § 8 ZDP	3 116

Příjmy z nájmu	294 000
Výdaje na dosažení, zajištění a udržení příjmů	35 500
Dílčí základ daně dle § 9 ZDP	258 500

Celkový základ daně	986 960
Nezdanitelné části základu daně	51 000
Základ daně snížený o nezdanitelné části	935 960
Základ daně zaokrouhlený na celé stokoruny dolů	935 900
Daň 15 %	140 385
Sleva na poplatníka	24 840
Sleva na manželku	24 840
Daň po slevách	90 705
Daňové zvýhodnění na 1. dítě	15 204
Daňové zvýhodnění na 2. dítě	19 404
Celková daňová povinnost	56 097
Sociální pojištění	101 755
Zdravotní pojištění	47 044
SZ + ZP	148 799

Při použití rovnoměrného odpisu zvýšeného v prvním roce odepisování činí daňová povinnost pana Suchého 56 097 Kč. Na sociálním a zdravotním pojištění odvede celkem 148 799 Kč.

4.1.3 Varianta C - zrychlený způsob odepisování

Pokud by si pan Suchý uplatnil zrychlené odepisování, odpis by se vypočítal takto:

$\frac{420\,000}{5} = 84\,000$ Kč. V následující tabulce je vypočtena daňová povinnost pana Suchého při využití zrychleného způsobu odepisování.

Tab. 24: Daňová povinnost při uplatnění zrychleného způsobu odepisování

Příjmy ze závislé činnosti	26 052
Pojistné na zdravotní pojištění	2 345
Dílčí základ daně dle § 6 ZDP	28 397

Příjmy ze samostatné činnosti	1 426 790
Prodej výrobků	1 426 790
Výdaje na dosažení, zajištění a udržení příjmů	683 643
Spotřeba materiálu	301 207
Pohonné hmoty	59 082
Provozní režie	137 671
Odpisy	185 683
Dílčí základ daně dle § 7 ZDP	743 147

Příjmy z kapitálového majetku	3 116
Dílčí základ daně dle § 8 ZDP	3 116

Příjmy z nájmu	294 000
Výdaje na dosažení, zajištění a udržení příjmů	35 500
Dílčí základ daně dle § 9 ZDP	258 500

Celkový základ daně	1 033 160
Nezdanitelné části základu daně	51 000
Základ daně snížený o nezdanitelné části	982 160
Základ daně zaokrouhlený na celé stokoruny dolů	982 100
Daň 15 %	147 315
Sleva na poplatníka	24 840
Sleva na manželku	24 840
Daň po slevách	97 635
Daňové zvýhodnění na 1. dítě	15 204
Daňové zvýhodnění na 2. dítě	19 404
Celková daňová povinnost	63 027
Sociální pojištění	108 500
Zdravotní pojištění	50 163
SZ + ZP	158 663

Zvolí-li si pan Suchý tento způsob odpisování, pak bude jeho daňová povinnost činit 63 027 Kč a na sociálním a zdravotním pojištění by uhradil 158 663 Kč.

4.1.4 Varianta D - zrychlený způsob odepisování se zvýšením odpisu v prvním roce odepisování

Při zvolení této metody odepisování se nejdříve vypočítá běžný zrychlený odpis a následně se k němu přičte 20 % vstupní ceny.

$$\text{Výpočet je následující: } \frac{420\,000}{5} + (420\,000 \times 0,2) = 168\,000.$$

V následující tabulce je uvedena daňová povinnost pana Suchého v případě uplatnění zrychleného odpisu s navýšením vstupní ceny o 20 %.

Tab. 25: Daňová povinnost při uplatnění zrychleného způsobu odepisování se zvýšením odpisu v prvním roce odepisování

Příjmy ze závislé činnosti	26 052
Pojistné na zdravotní pojištění	2 345
Dílčí základ daně dle § 6 ZDP	28 397

Příjmy ze samostatné činnosti	1 426 790
Prodej výrobků	1 426 790
Výdaje na dosažení, zajištění a udržení příjmů	767 643
Spotřeba materiálu	301 207
Pohonné hmoty	59 082
Provozní režie	137 671
Odpisy	269 683
Dílčí základ daně dle § 7 ZDP	659 147

Příjmy z kapitálového majetku	3 116
Dílčí základ daně dle § 8 ZDP	3 116

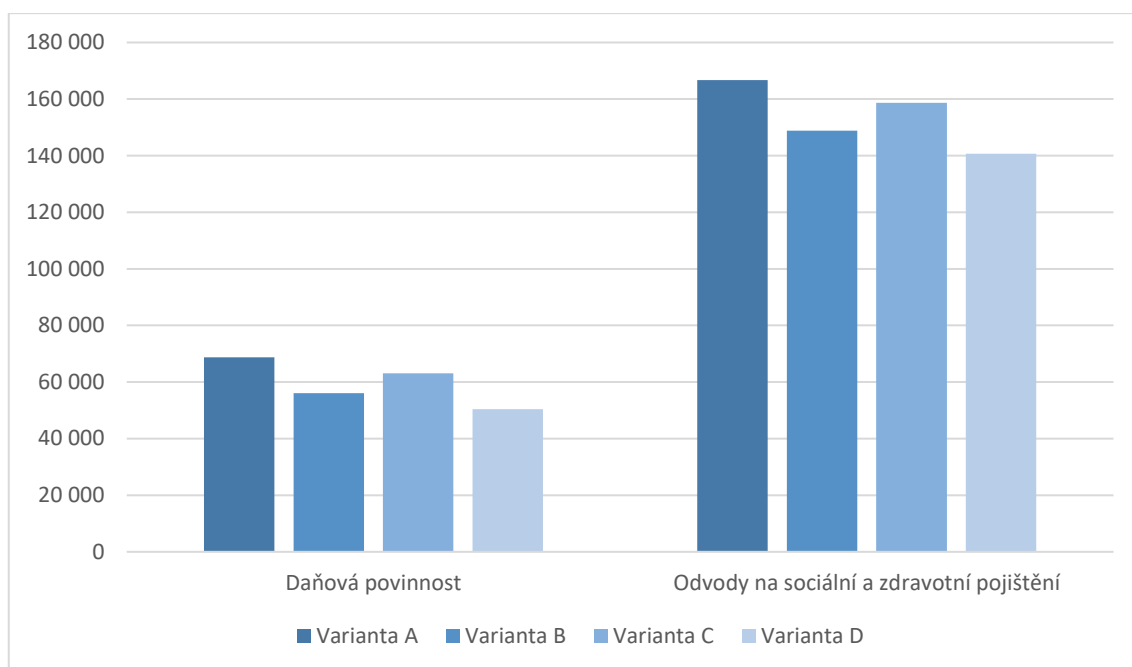
Příjmy z nájmu	294 000
Výdaje na dosažení, zajištění a udržení příjmů	35 500
Dílčí základ daně dle § 9 ZDP	258 500

Celkový základ daně	949 160
Nezdanitelné části základu daně	51 000
Základ daně snížený o nezdanitelné části	898 160
Základ daně zaokrouhlený na celé stokoruny dolů	898 100
Daň 15 %	134 715
Sleva na poplatníka	24 840
Sleva na manželku	24 840
Daň po slevách	85 035
Daňové zvýhodnění na 1. dítě	15 204
Daňové zvýhodnění na 2. dítě	19 404
Celková daňová povinnost	50 427
Sociální pojištění	96 236
Zdravotní pojištění	44 493
SZ + ZP	140 729

Jestliže si pan Suchý zvolí tuto variantu odpisování, pak bude jeho daňová povinnost ve výši 50 427 Kč, na sociální pojištění odvede 96 236 Kč a na zdravotním pojištění by zaplatil 44 493 Kč.

4.1.5 Shrnutí volby způsobu odpisování

V následujícím grafu je uvedeno porovnání odvodové povinnosti poplatníka při rovnoměrném a zrychleném způsobu odpisování. V grafu je zvlášť znázorněna daňová povinnost a odvody na sociální a zdravotní pojištění poplatníka.



Graf 1: Srovnání jednotlivých metod odepisování

Jak můžeme z grafu poznat, metoda zrychleného odepisování se zvýšeným odpisem v prvním roce je z hlediska daňové optimalizace nejvýhodnější variantou, jelikož poplatníkovi za pomoci jejího využití vzniká nejnižší daňová povinnost, a proto bude využívána i při ostatních variantách výpočtu daně z příjmů fyzických osob za rok 2020 v této práci. Pan Suchý by však neměl zapomenout na to, že při využití této metody budou jeho odpisy v dalších zdaňovacích obdobích nižší.

4.2 Využití paušálních výdajů na dopravu

Poplatník má možnost uplatnit si místo skutečných výdajů na dopravu, které činí 59 082 Kč, paušální výdaje na dopravu, a tak optimalizovat svůj daňový základ. Pan Suchý splňuje podmínky pro uplatnění paušálních výdajů na dopravu u svého vozu Ford Transit. Pan Suchý vlastní také viniční malotraktor, ten ale nespĺňuje zákonné podmínky, a proto si na něj paušální výdaje na dopravu uplatnit nemůže.

4.2.1 Varianta E – využití paušálních výdajů na dopravu u Fordu Transit

Paušální výdaje budou v tomto případě vypočteny takto: $5\,000 \times 12 = 60\,000$ Kč. Jak můžeme vidět, tak paušální částka je jen o něco málo vyšší než částka skutečných výdajů, a však i tak dokáže panu Suchému o kousek snížit jeho daňový základ.

Následující tabulka zobrazuje daňovou povinnost pana Suchého za použití paušálních výdajů na dopravu. Je zde počítáno s využitím zrychleného odpisu se zvýšeným odpisem v prvním roce odepisování.

Tab. 26: Daňová povinnost při využití paušálních výdajů na dopravu

Příjmy ze závislé činnosti	26 052
Pojistné na zdravotní pojištění	2 345
Dílčí základ daně dle § 6 ZDP	28 397

Příjmy ze samostatné činnosti	1 426 790
Prodej výrobků	1 426 790
Výdaje na dosažení, zajištění a udržení příjmů	768 561
Spotřeba materiálu	301 207
Paušální výdaje na dopravu	60 000
Provozní režie	137 671
Odpisy	269 683
Dílčí základ daně dle § 7 ZDP	658 229

Příjmy z kapitálového majetku	3 116
Dílčí základ daně dle § 8 ZDP	3 116

Příjmy z nájmu	294 000
Výdaje na dosažení, zajištění a udržení příjmů	35 500
Dílčí základ daně dle § 9 ZDP	258 500

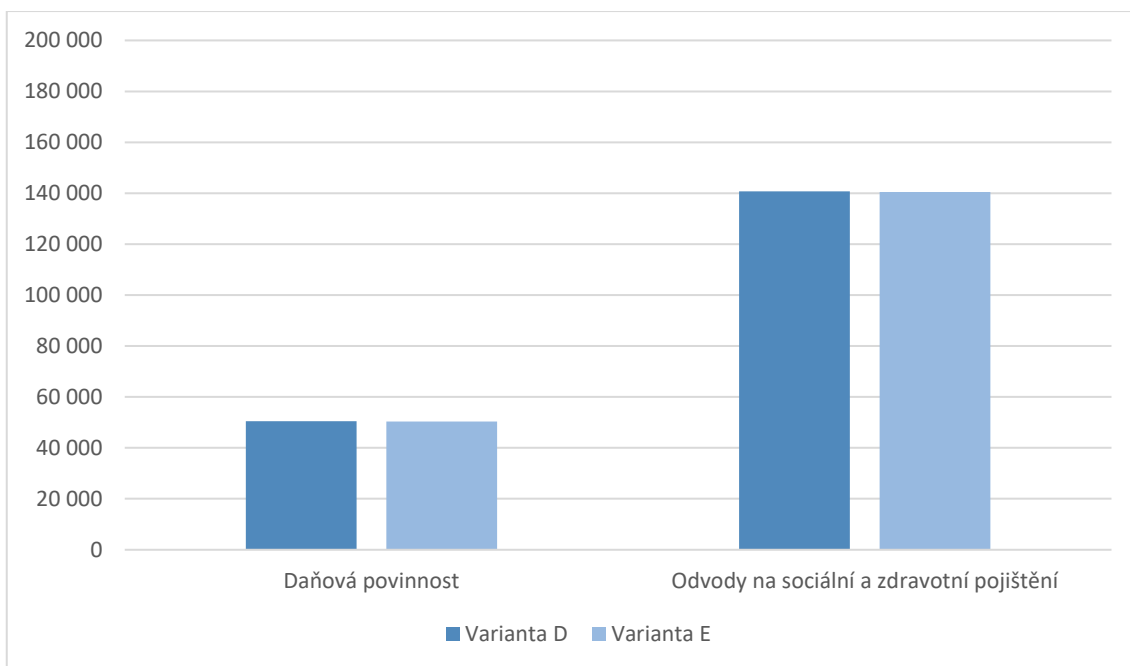
Celkový základ daně	948 242
Nezdanitelné části základu daně	51 000
Základ daně snížený o nezdanitelné části	897 242
Základ daně zaokrouhlený na celé stokoruny dolů	897 200
Daň 15 %	134 580
Sleva na poplatníka	24 840
Sleva na manželku	24 840
Daň po slevách	84 900

Daňové zvýhodnění na 1. dítě	15 204
Daňové zvýhodnění na 2. dítě	19 404
Celková daňová povinnost	50 292
Sociální pojištění	96 102
Zdravotní pojištění	44 431
SZ + ZP	140 533

Výše daňové povinnosti bude v tomto případě 50 292 Kč a na odvodech na sociální a zdravotní pojištění zaplatí celkově 140 533 Kč.

4.2.2 Shrnutí volby paušálního výdaje na dopravu

Pro porovnání skutečných a paušálních výdajů na dopravu použijeme výpočty z varianty D, ve které jsme dosáhli zatím nejnižší odvodové povinnosti a ve které byla povinnost vypočtena s vynaložením skutečných výdajů na provoz motorového vozidla. Následující graf porovnává daňovou povinnost a odvodovou povinnost na sociální a zdravotní pojištění varianty D a varianty E.



Graf 2: Srovnání varianty D a varianty E

Můžeme vidět, že daňová povinnost je u obou variant téměř totožná, avšak u varianty, ve které jsme využili paušální výdaje na dopravu je lehce nižší než u varianty, ve které byly

využity skutečné výdaje na provoz automobilu. Proto bude tato varianta E využívána i nadále.

4.3 Výdaje stanovené procentem z příjmů

Pan Suchý má také možnost uplatnit si dle § 7 odst. 7 ZDP výdaje stanovené procentem z příjmů, tj. paušální výdaje, místo výdajů prokazatelně vynaložených na dosažení, zajištění a udržení příjmů. V těchto paušálních výdajích jsou již zahrnuty veškeré výdaje spojené s podnikatelskou činností poplatníka. Užívání paušálních výdajů je metodou daňové optimalizace, která je poplatníky hojně využívána, a to především díky své jednoduchosti.

Pan Suchý si v tomto případě může uplatnit paušální výdaje z příjmů ze samostatné činnosti, které činí 80 % z příjmů, avšak maximálně do výše 1 600 000 Kč. A dále paušální výdaje z příjmů z nájmu, a to ve výši 30 % z příjmů, maximálně do částky 600 000 Kč.

4.3.1 Varianta F - Uplatnění paušálních výdajů na příjmy ze samostatné činnosti

Příjmy pana Suchého ze samostatné činnosti byly ve výši 1 426 790 Kč, výdaje stanovené procentem z příjmů z této částky budou: $1\,426\,790 \times 0,8 = 1\,141\,432$ Kč. Následující tabulka ukazuje, jak bude vypadat výsledná daňová povinnost pana Suchého při použití paušálních výdajů z příjmů ze samostatné činnosti.

Tab. 27: Daňová povinnost při uplatnění paušálních výdajů na příjmy ze samostatné činnosti

Příjmy ze závislé činnosti	26 052
Pojistné na zdravotní pojištění	2 345
Dílčí základ daně dle § 6 ZDP	28 397

Příjmy ze samostatné činnosti	1 426 790
Výdaje stanovené procentem z příjmů	1 141 432
Dílčí základ daně dle § 7 ZDP	285 358

Příjmy z kapitálového majetku	3 116
Dílčí základ daně dle § 8 ZDP	3 116

Příjmy z nájmu	294 000
Výdaje na dosažení, zajištění a udržení příjmů	35 500
Dílčí základ daně dle § 9 ZDP	258 500

Celkový základ daně	575 371
Nezdanitelné části základu daně	51 000
Základ daně snížený o nezdanitelné části	524 371
Základ daně zaokrouhlený na celé stokoruny dolů	524 300
Daň 15 %	78 645
Sleva na poplatníka	24 840
Sleva na manželku	24 840
Daň po slevách	28 965
Daňové zvýhodnění na 1. dítě	15 204
Daňové zvýhodnění na 2. dítě	19 404
Daňový bonus	5 643
Sociální pojištění	41 663
Zdravotní pojištění	28 217
SZ + ZP	69 880

Pan Suchý při uplatnění výdajů stanovených procentem z příjmů ze samostatné činnosti dosahuje daňového bonusu v částce 5 643 Kč, proto bude využití paušálních výdajů použito i v následujících výpočtech. Použití tohoto paušálního výdaje mu také výrazně snížilo odvody na sociální a zdravotní pojištění, které jsou v celkové výši 69 880 Kč.

4.3.2 Varianta G - uplatnění paušálních výdajů na příjmy z nájmu

Příjmy pana Suchého z nájmu činily 294 000 Kč, výdaje stanovené procentem z příjmů z této částky jsou: $294\,000 \times 0,3 = 88\,200$ Kč. V následující tabulce je zobrazena daňová povinnost pana Suchého při využití paušálních výdajů na příjmy z nájmu.

Tab. 28: Daňová povinnost při uplatnění paušálních výdajů u příjmů z nájmu

Příjmy ze závislé činnosti	26 052
Pojistné na zdravotní pojištění	2 345
Dílčí základ daně dle § 6 ZDP	28 397

Příjmy ze samostatné činnosti	1 426 790
Výdaje stanovené procentem z příjmů	1 141 432
Dílčí základ daně dle § 7 ZDP	285 358

Příjmy z kapitálového majetku	3 116
Dílčí základ daně dle § 8 ZDP	3 116

Příjmy z nájmu	294 000
Výdaje stanovené procentem z příjmů	88 200
Dílčí základ daně dle § 9 ZDP	205 800

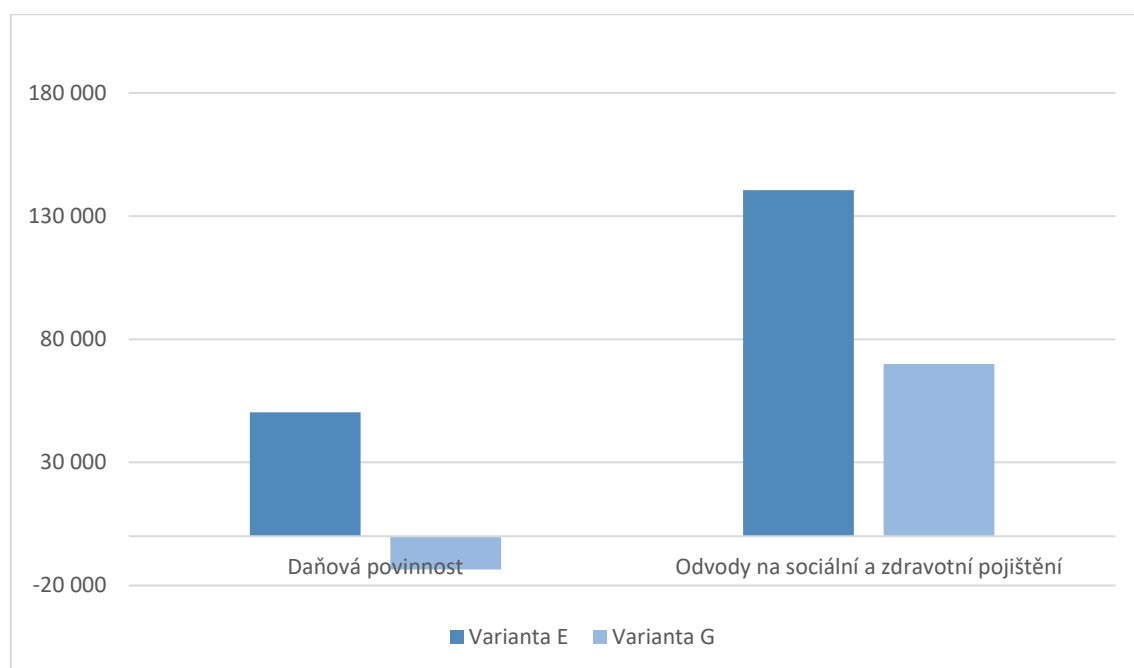
Celkový základ daně	522 671
Nezdanitelné části základu daně	51 000
Základ daně snížený o nezdanitelné části	471 671
Základ daně zaokrouhlený na celé stokoruny dolů	471 600
Daň 15 %	70 740
Sleva na poplatníka	24 840
Sleva na manželku	24 840
Daň po slevách	21 060
Daňové zvýhodnění na 1. dítě	15 204
Daňové zvýhodnění na 2. dítě	19 404
Daňový bonus	13 548
Sociální pojištění	41 663
Zdravotní pojištění	28 217
SZ + ZP	69 880

Jak můžeme v tabulce vidět, tak využitím výdajů stanovených procentem z příjmů z nájmu a zároveň z příjmů ze samostatné činnosti, dosáhne pan Suchý daňového bonusu ve výši 13 548 Kč, což je zatím nejlepší výsledek, kterého pan Suchý dosáhl, a proto ho

budeme v této práci využívat i nadále. Odvody v tomto případě činí 41 663 Kč na sociální pojištění a 28 217 Kč na zdravotní pojištění.

4.3.3 Shrnutí využití výdajů stanovených procentem z příjmů

V grafu je provedeno porovnání výdajů stanovených procentem z příjmů u příjmů ze samostatné činnosti a u příjmů z nájmu s dosud neoptimálnější variantou E, při které bylo využito zrychleného způsobu odepisování se zvýšeným odpisem v prvním roce odepisování spolu s využitím paušálních výdajů na dopravu.



Graf 3: Srovnání varianty E a varianty G

Daňová povinnost u varianty G je v záporné hodnotě, což znamená, že pan Starý dosáhl daňového bonusu. Ostatní odvody jsou také o poznání nižší než u varianty E. Variantou G jsme vypočítali zatím nejvýhodnější možnost výpočtu daňové povinnosti a budeme ji používat i v dalších částech práce.

4.4 Varianta H - zdanění příjmů z nájmu manželkou

Další z možností pana Suchého, která povede k optimalizaci jeho daňové povinnosti je zdanění příjmů z nájmu paní Suchou. Jak již bylo řečeno paní Suchá v roce 2020 odpracovala 80 hodin na dohodu o provedení práce, kde podepsala i prohlášení k dani, proto je nejdříve potřeba vypočítat její uhrazenou daňovou povinnost z tohoto

zaměstnání, ta bude uvedena v následující tabulce. Paní Suchá v tomto zaměstnání pobírala 130 Kč za hodinu.

Tab. 29: Uhrazená daňová povinnost manželky z dohody o provedení práce

Mzda z dohody o provedení práce	10 400
Daň 15 %	1 560
Sleva na poplatníka	24 840
Daňová povinnost	0

Jelikož zde paní Suchá podepsala prohlášení k dani, může si uplatnit slevu na poplatníka, díky které je její daňová povinnost z dohody o provedení práce nulová. V následující tabulce bude uveden výpočet daňové povinnosti paní Suché v případě, že bude zdaňovat příjmy z nájmu.

Tab. 30: Daňová povinnost manželky v případě, že by danila příjmy z nájmu

Mzda z dohody o provedení práce	10 400
Dílčí základ daně dle § 6 ZDP	10 400

Příjmy z nájmu	294 000
Výdaje stanovené procentem z příjmů	88 200
Dílčí základ daně dle § 9 ZDP	205 800

Celkový základ daně	216 200
Základ daně zaokrouhlený na celé stokoruny dolů	216 200
Daň 15 %	32 430
Sleva na poplatníka	24 840
Daňová povinnost	7 590

Z tabulky můžeme vyčíst, že daňová povinnost paní Suché je ve výši 7 590 Kč. Odvody na sociální a zdravotní pojištění platit nemusí, jelikož nemá příjmy z § 7 ZDP. V další

tabulce bude vypočtena daňová povinnost pana Suchého v případě, že příjmy z nájmu zdaní jeho manželka.

Tab. 31: Daňová povinnost v případě zdanění příjmů z nájmu manželkou

Příjmy ze závislé činnosti	26 052
Pojistné na zdravotní pojištění	2 345
Dílčí základ daně dle § 6 ZDP	28 397

Příjmy ze samostatné činnosti	1 426 790
Výdaje stanovené procentem z příjmů	1 141 432
Dílčí základ daně dle § 7 ZDP	285 358

Příjmy z kapitálového majetku	3 116
Dílčí základ daně dle § 8 ZDP	3 116

Celkový základ daně	316 871
Nezdanitelné části základu daně	51 000
Základ daně snížený o nezdanitelné části	265 871
Základ daně zaokrouhlený na celé stokoruny dolů	265 800
Daň 15 %	39 870
Sleva na poplatníka	24 840
Daň po slevách	15 030
Daňové zvýhodnění na 1. dítě	15 204
Daňové zvýhodnění na 2. dítě	19 404
Daňový bonus	19 578
Sociální pojištění	41 663
Zdravotní pojištění	28 217
Odvody na sociální a zdravotní pojištění	60 925

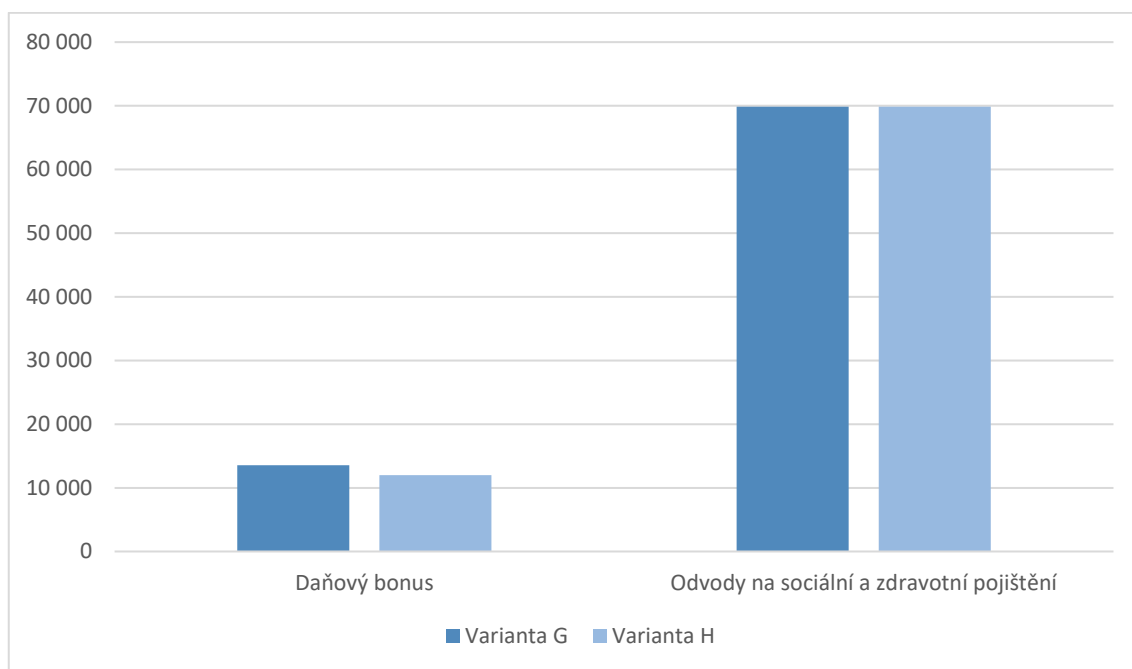
Z tabulky je jasné, že se po vyjmutí příjmů z nájmu daňový základ pana Suchého výrazně snížil. Příjmy jeho manželky však převyšovali částku 68 000 Kč, a proto si již nemohl uplatnit slevu na manželku. Pan Suchý v této variantě dosáhl daňového bonusu ve výši 19 578 Kč, pojistné na sociální a zdravotní pojištění zůstalo ve stejné výši. V následující

tabulce bude uvedeno sloučení daňové povinnosti paní Suché a daňového bonusu pana Suchého, podle kterého zjistíme celkové daňové zatížení rodiny.

Tab. 32: Daňová povinnost rodiny v případě zdanění příjmů z nájmu manželkou

Položka	Pan Suchý	Paní Suchá	Celkem
Daňová povinnost/Daňový bonus	- 19 578	7 590	- 11 988
Sociální pojištění	41 663	0	41 663
Zdravotní pojištění	28 217	0	19 262
Odvody na sociální a zdravotní pojištění	69 880	0	69 880

Daňový bonus po odečtení daňové povinnosti manželky bude 11 988 Kč. Jak můžeme z tabulky vidět, tak daňový bonus pana Suchého byl sice vyšší než v předchozím případě, avšak po odečtení daňové povinnosti jeho manželky už nikoliv. Celkové pojistné domácnosti bude 69 880 Kč. V následujícím grafu bude srovnána dosavadně nejuvhodnější varianta G s variantou H, při které zdaňuje příjmy z nájmu manželka.



Graf 4: Srovnání varianty G a varianty H

Daňový bonus ve variantě G je vyšší než ve variantě H, proto varianta G, ve které pan Suchý zdaňuje všechny příjmy za použití paušálních výdajů zůstává stále nejuvhodnější metodou.

4.5 Využití spolupracující osoby

Převedení části příjmů a výdajů na spolupracující osoby je velmi častou metodou daňové optimalizace, díky které může poplatník mnohdy dosáhnout výrazného daňového zvýhodnění. Pan Suchý má možnost využít jako spolupracující osobu svou manželku, která mu s podnikatelskou činností vypomáhá, pokud by tak skutečně učinil, pak o tom musí informovat okresní správu sociálního zabezpečení, zdravotní pojišťovnu a finanční úřad.

Jelikož je paní Suchá jediná osoba, kterou může pan Suchý využít jako spolupracující osobu, má možnost na ni převést až 50 % svých příjmů a výdajů, a to do maximální výše 540 000 Kč za rok, tedy 45 000 Kč zisku za každý měsíc spolupráce.

4.5.1 Varianta CH - převedení 50 % příjmů a 50 % paušálních výdajů na manželku

V následující tabulce bude vypočtena daňová povinnost pana Suchého za předpokladu, že rozdělí 50 % svých příjmů a 50 % paušálních výdajů ze samostatné činnosti na svou manželku.

Tab. 33: Daňová povinnost při rozdělení 50 % příjmů a 50 % paušálních výdajů ze samostatné činnosti na manželku

Příjmy ze závislé činnosti	26 052
Pojistné na zdravotní pojištění	2 345
Dílčí základ daně dle § 6 ZDP	28 397

Příjmy ze samostatné činnosti	713 395
Výdaje stanovené procentem z příjmů	570 716
Dílčí základ daně dle § 7 ZDP	142 679

Příjmy z kapitálového majetku	3 116
Dílčí základ daně dle § 8 ZDP	3 116

Příjmy z nájmu	294 000
Výdaje stanovené procentem z příjmů	88 200
Dílčí základ daně dle § 9 ZDP	205 800

Celkový základ daně	379 992
Nezdanitelné části základu daně	51 000
Základ daně snížený o nezdanitelné části	328 992
Základ daně zaokrouhlený na celé stokoruny dolů	328 900
Daň 15 %	49 335
Sleva na poplatníka	24 840
Daň po slevách	20 495
Daňové zvýhodnění na 1. dítě	15 204
Daňové zvýhodnění na 2. dítě	19 404
Daňový bonus	14 113
Sociální pojištění	30 517
Zdravotní pojištění	28 217
SZ + ZP	58 734

Při metodě rozdělení 50 % příjmů a 50 % paušálních výdajů ze samostatné činnosti na manželku dosahuje pan Suchý daňového bonusu ve výši 14 113. Jelikož je z manželky spolupracující osoba, nemá pan Suchý možnost uplatnit si na ni slevu. Sociální pojištění u této varianty je ve výši 30 517 Kč a zdravotní pojištění ve výši 28 217 Kč. Protože byl dílčí základ daně ze samostatné činnosti nízký, musel pan Suchý při výpočtu sociálního a zdravotního pojištění použít minimální vyměřovací základy stanovené zákonem.

V následující tabulce bude vypočtena daňová povinnost paní Suché v případě, že na ni manžel převede 50 % příjmů a 50 % paušálních výdajů. Pro paní Suchou se bude tento příjem považovat za příjem z vedlejší podnikatelské činnosti.

Tab. 34: Daňová povinnost manželky při převedení 50 % příjmů a 50 % paušálních výdajů

Mzda z dohody o provedení práce	10 400
Dílčí základ daně dle § 6 ZDP	10 400

Příjmy ze samostatné činnosti	713 395
Výdaje stanovené procentem z příjmů	570 716
Dílčí základ daně dle § 7 ZDP	142 679

Celkový základ daně	153 079
Základ daně zaokrouhlený na celé stokoruny dolů	153 000
Daň 15 %	22 950
Sleva na poplatníka	24 840
Daňová povinnost	0
Sociální pojištění	20 832
Zdravotní pojištění	9 631
SZ + ZP	30 463

Daňová povinnost paní Suché při využití této metody je nulová. Na sociálním pojištění odvede 20 832 Kč a na zdravotní pojištění paní Suchá odvede částku ve výši 9 631 Kč. Celková odvodová povinnost paní Suché bude tedy činit 30 463 Kč.

Následně si ukážeme celkovou daňovou povinnost a celkové odvody jak pana Suchého, tak i jeho manželky.

Tab. 35: Celková daňová povinnost rodiny při uplatnění 50 % příjmů a 50 % paušálních výdajů ze samostatné činnosti manželkou

Položka	Pan Suchý	Paní Suchá	Celkem
Daňová povinnost/Daňový bonus	- 14 113	0	- 14 113
Sociální pojištění	30 517	20 832	51 349
Zdravotní pojištění	28 217	9 631	37 848
Odvody na sociální a zdravotní pojištění	58 734	30 463	89 197

Z tabulky můžeme zjistit, že by manželé celkově dosáhli daňového bonusu ve výši 14 113 Kč a na odvodech na sociální a zdravotní pojištění by společně zaplatili částku 89 197 Kč.

4.5.2 Varianta I - převedení 29 % příjmů a 29 % paušálních výdajů na manželku

V této variantě budeme počítat s tím, že pan Suchý na svou manželku převede 29 % příjmů a 29 % paušálních výdajů ze samostatné činnosti. S 29 % budeme počítat proto, že při převedení 29 % manželčin dílčí základ daně ze samostatné činnosti nepřekročí rozhodnou částku 83 603 Kč a díky tomu paní Suchá nebude muset odvádět pojistné na sociální pojištění. Pan Suchý bude v tomto případě počítat se 71 % příjmy a 71 % paušálními výdaji ze samostatné činnosti.

Tab. 36: Daňová povinnost při rozdělení 29 % příjmů a 29 % paušálních výdajů ze samostatné činnosti na manželku

Příjmy ze závislé činnosti	26 052
Pojistné na zdravotní pojištění	2 345
Dílčí základ daně dle § 6 ZDP	28 397

Příjmy ze samostatné činnosti	1 013 021
Výdaje stanovené procentem z příjmů	810 417
Dílčí základ daně dle § 7 ZDP	202 604

Příjmy z kapitálového majetku	3 116
Dílčí základ daně dle § 8 ZDP	3 116

Příjmy z nájmu	294 000
Výdaje stanovené procentem z příjmů	88 200
Dílčí základ daně dle § 9 ZDP	205 800

Celkový základ daně	439 917
Nezdanitelné části základu daně	51 000
Základ daně snížený o nezdanitelné části	388 917
Základ daně zaokrouhlený na celé stokoruny dolů	388 900
Daň 15 %	58 335
Sleva na poplatníka	24 840
Daň po slevách	33 495

Daňové zvýhodnění na 1. dítě	15 204
Daňové zvýhodnění na 2. dítě	19 404
Daňový bonus	1 113
Sociální pojištění	30 517
Zdravotní pojištění	28 217
SZ + ZP	58 734

Při takovémto rozdělení příjmů a výdajů ze samostatné činnosti vznikne panu Suchému daňový bonus ve výši 1 113 Kč. Odvody na sociální a zdravotní pojištění zůstanou stejné, protože pan Suchý musel pro vyměření opět použít minimální vyměřovací základ.

V další tabulce bude vypočtena daňová a odvodová povinnost paní Suché, pokud na ni manžel převede 29 % příjmů a 29 % paušálních výdajů ze samostatné činnosti.

Tab. 37: Daňová povinnost manželky při převedení 29 % příjmů a 29 % paušálních výdajů

Mzda z dohody o provedení práce	10 400
Dílčí základ daně dle § 6 ZDP	10 400

Příjmy ze samostatné činnosti	413 769
Výdaje stanovené procentem z příjmů	331 015
Dílčí základ daně dle § 7 ZDP	82 754

Celkový základ daně	93 154
Základ daně zaokrouhlený na celé stokoruny dolů	93 100
Daň 15 %	13 965
Sleva na poplatníka	24 840
Daňová povinnost	0
Sociální pojištění	0
Zdravotní pojištění	5 586
SZ + ZP	5 586

Při této metodě bude daňová povinnost paní Suché opět nulová. Jelikož její dílčí základ daně ze samostatné činnosti nepřesáhl částku 83 603 Kč, nemá povinnost odvádět sociální pojištění. Zdravotní pojištění stále odvádět musí a v tomto případě ve výši 5 586 Kč.

V následující tabulce dohromady uvedena celková odvodová povinnost pana Suchého a jeho manželky.

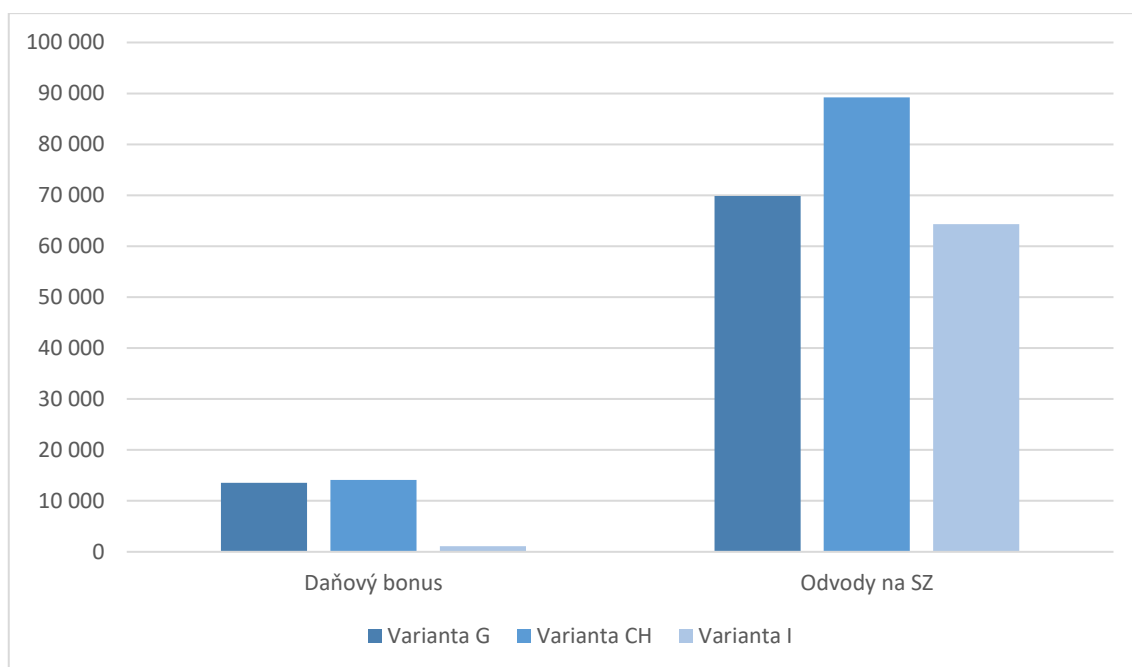
Tab. 38: Celková daňová povinnost rodiny při uplatnění 29 % příjmů a 29 % paušálních výdajů ze samostatné činnosti manželkou

Položka	Pan Suchý	Paní Suchá	Celkem
Daňová povinnost/Daňový bonus	- 1 113	0	- 1 113
Sociální pojištění	30 517	0	30 517
Zdravotní pojištění	28 217	5 586	33 803
Odvody na sociální a zdravotní pojištění	58 734	5 586	64 320

Jak můžeme z tabulky vyčíst, využití této metody je výhodnější než metody, ve které si manželka uplatňovala 50 % příjmů a paušálních výdajů. Celková odvodová povinnost v tomto případě činí 64 320 Kč, avšak nejvýhodnější variantou i nadále zůstává ta, při které si pan Suchý uplatňuje sám veškeré příjmy a výdaje, přičemž výdaje ze samostatné činnosti a z nájmu uplatňuje procentem z příjmů.

4.5.3 Shrnutí využití spolupracující osoby

V následujícím grafu bude porovnáno využití spolupracující osoby – manželky, tj. CH a I, s variantou G, která byla prozatím nejvýhodnější. V grafu budou znázorněny částky daňových bonusů a odvodů na sociální a zdravotní pojištění.



Graf 5: Srovnání variant CH a I s variantou G

Při převedení části příjmů a výdajů na manželku sice došlo ke snížení daňového základu, avšak pan Suchý již nemá možnost uplatnit si slevu na manželku. Z grafu vyplývá, že se u varianty CH sice zvýšila částka daňového bonusu, avšak odvodová povinnost sociálního a zdravotního pojištění se rapidně zvedla. U varianty I je sice odvodová povinnost nižší díky tomu, že manželce nevznikla povinnost odvodu sociálního pojištění, ale daňový bonus klesl na velmi nízkou částku. Stále tedy platí, že nejvýhodnější zůstává varianta G.

4.6 Varianta J - daň stanovená paušální částkou

Poslední z možností daňové optimalizace, kterou může poplatník využít je daň stanovená paušální částkou. Daň je však možno takto stanovit jen při splnění zákonem stanovených podmínek a po zažádání u příslušného správce daně. Pan Suchý tyto podmínky splňuje, avšak pokud by chtěl uplatnit daň stanovenou paušální částkou, pak by o to musel požádat nejpozději do 31. ledna běžného zdaňovacího období, což nestihl. Pro účely této práce však takto stanovená daňová povinnost bude i tak vypočtena. Do daně stanovené paušální částkou se zahrnují příjmy dle § 7 ZDP zvýšené o úroky z podnikatelských účtů. Příjmy z nájmu dle § 9 ZDP se sem nezahrnují, a proto by je musela zdanit manželka.¹³⁴

¹³⁴ MACHÁČEK, Ivan. *Optimalizace daně z příjmů fyzických osob*. Olomouc: ANAG, 2019. ISBN 978-80-7554-195-6. s. 222-224

Výše daňové povinnosti se určí dle předpokládaných příjmů a dle předpokládaných výdajů. Tyto výdaje však mohou být nejméně ve výši výdajů, které jsou stanoveny procentem z příjmů. Rozdíl mezi těmito příjmy a výdaji se pak sníží o výši předpokládaných nezdánitelných částí základu daně a z této částky se vypočte daň. Ta se pak ještě sníží o předpokládané slevy na dani a daňové zvýhodnění. Takto vypočtená daňová povinnost musí dosáhnout nejméně částky 600 Kč za zdaňovací období, pokud poplatníkovi vyšel daňový bonus, nepřihlíží se na něj.¹³⁵ Zajímavostí je, že daň stanovená paušální částkou přestala platit k 31. 12. 2020, kvůli své neúspěšnosti, a nahradila ji paušální daň, která je platná od 1. 1. 2021.

V následující tabulce můžeme vidět, jak by mohla vypadat daňová povinnost pana Suchého při využití daně stanovené paušální částkou.

Tab. 39: Daňová povinnost při využití daně stanovené paušální částkou

Předpokládané příjmy	1 429 906
Prodej výrobků	1 426 790
Úroky z podnikatelského účtu	3 116
Předpokládané výdaje	768 561
Spotřeba materiálu	301 207
Paušální výdaje na dopravu	60 000
Provozní režie	137 671
Odpisy	269 683
Dílčí základ daně dle § 7 ZDP	661 345

¹³⁵ tamtéž, s. 225-226

Celkový základ daně	661 345
Nezdanitelné části základu daně	51 000
Základ daně snížený o nezdanitelné části	610 345
Základ daně zaokrouhlený na celé stokoruny dolů	610 300
Daň 15 %	91 545
Sleva na poplatníka	24 840
Daň po slevách	66 705
Daňové zvýhodnění na 1. dítě	15 204
Daňové zvýhodnění na 2. dítě	19 404
Celková daňová povinnost	32 097
Sociální pojištění	96 557
Zdravotní pojištění	44 641
SZ + ZP	141 198

Kdyby pan Suchý využil daň stanovenou paušální částkou, ztratil by možnost daňové slevy na manželku, a jeho celková daňová povinnost by činila 32 097 Kč, jeho odvodová povinnost na sociální a zdravotní pojištění by pak byla ve výši 141 198 Kč.

Následující tabulka znázorňuje daňovou povinnost paní Suché při zdaňování příjmů z nájmu.

Tab. 40: Daňová povinnost manželky v případě, že zdaňuje příjmy z nájmu

Mzda z dohody o provedení práce	10 400
Dílčí základ daně dle § 6 ZDP	10 400

Příjmy z nájmu	294 000
Výdaje stanovené procentem z příjmů	88 200
Dílčí základ daně dle § 9 ZDP	205 800

Celkový základ daně	216 200
Základ daně zaokrouhlený na celé stokoruny dolů	216 200
Daň 15 %	32 430
Sleva na poplatníka	24 840
Daňová povinnost	7 590

Jak již bylo vypočteno u varianty H, daňová povinnost paní Suché v případě, že bude zdaňovat příjmy z nájmu bude činit 7 590 Kč a její odvodová povinnost na sociální a zdravotní pojištění bude nulová. Následující tabulka zobrazuje celkovou daňovou povinnost rodiny při stanovení daně paušální částkou.

Tab. 41: Celková daňová povinnost rodiny při stanovení daně paušální částkou

Položka	Pan Suchý	Paní Suchá	Celkem
Daňová povinnost	32 092	7 590	39 682
Sociální pojištění	96 557	0	96 557
Zdravotní pojištění	44 641	0	44 641
Odvody na sociální a zdravotní pojištění	173 295	7 590	180 885

Celková daňová povinnost rodiny činí v tomto případě 39 682 Kč a celková odvodová povinnost je ve výši 180 885 Kč.

4.6.1 Shrnutí využití daně stanovené paušální částkou

Jelikož v této variantě vznikla panu Suchému daňová povinnost a ve variantě G, která byla zatím nejvýhodnější variantou, vznikl daňový bonus, je zřejmé, že tato varianta G zůstává stále variantou s nejnižší odvodovou povinností, a proto není potřeba data zpracovávat a porovnávat graficky.

4.7 Komparace navrhovaných variant

V této části bakalářské práce se budeme zaměřovat na porovnání vypočtených variant celkové daňové a odvodové povinnosti pana Suchého a jeho rodiny. Následující tabulka zobrazuje vypočtené hodnoty celkové daňové povinnosti a celkové odvodové povinnosti na sociální a zdravotní pojištění pana Suchého a jeho manželky.

Tab. 42: Komparace navrhovaných variant

Varianta	Pan Suchý		Paní Suchá		Celková daňová povinnost manželů	Celkové odvody manželů na SZ a ZP
	Daňová povinnost	SZ a ZP	Daňová povinnost	SZ a ZP		
A	68 697	166 733	0	0	68 697	166 733
B	56 097	148 799	0	0	56 097	148 799
C	63 027	158 663	0	0	63 027	158 663
D	50 427	140 729	0	0	50 427	140 729
E	50 292	140 533	0	0	50 292	140 533
F	- 5 643	69 880	0	0	- 5 643	69 880
G	- 13 548	69 880	0	0	- 13 548	69 880
H	- 19 578	69 880	7 590	0	- 11 988	69 880
CH	- 14 113	58 734	0	30 463	- 14 113	89 197
I	- 1 113	58 734	0	5 586	- 1 113	64 320
J	32 092	173 295	7 590	0	39 682	173 295

První čtyři varianty, tj. A, B, C a D, byly zaměřeny na nejvhodnější volbu způsobu odepisování nově pořízeného viničního malotraktoru. Na základě vypočtených výsledků byla panu Suchému doporučena varianta D neboli uplatnění zrychleného způsobu odepisování se zvýšeným odpisem v prvním roce odepisování, protože panu Suchému při této metodě vznikla nejnižší daňová povinnost a nejnižší odvody na sociální a zdravotní pojištění. Jak jsem již výše zdůraznila, odpisy malotraktoru však budou v následujících zdaňovacích obdobích díky zvýšenému odpisu v prvním roce nižší.

V páté variantě E byla vypočtena celková daňová povinnost poplatníka při využití paušálního výdaje na dopravu. Jelikož velikost skutečně vynaložených výdajů na dopravu, byla o trochu nižší než velikost paušálních výdajů na dopravu, rozhodli jsme se tyto paušální výdaje využít z důvodu snížení daňového základu a tím i daňové povinnosti a odvodů na sociální a zdravotní pojištění.

Ve variantě F byly jako nástroj daňové optimalizace využity výdaje stanovené procentem z příjmů na příjmy ze samostatné činnosti. Tyto výdaje stanovené paušální částkou byly výrazně vyšší než výdaje skutečně vynaložené na dosažení, udržení a zajištění příjmů, jelikož si pan Suchý jako podnikatel zabývající se zemědělskou výrobou může uplatnit paušální výdaj ve výši 80 % z jeho příjmů. Panu Suchému vznikl u této varianty daňový bonus, a proto mu bylo doporučeno tyto paušální výdaje využívat i nadále. Následně jsme ve variantě G k výdajům stanoveným procentem z příjmů ze samostatné činnosti přidali ještě výdaje stanovené procentem z příjmů z nájmu. Díky této variantě vznikla panu Suchému nejnižší daňová povinnost v podobě nejvyššího daňového bonusu a také nejnižší odvodová povinnost na sociální a zdravotní pojištění ze všech vypočtených variant, a proto se tato metoda stala tou nejvhodnější.

Následující varianta H zobrazovala výslednou daňovou a odvodovou povinnost v případě, že by paní Suchá zdanila příjmy z nájmu. Byla zde vypočtena daňová povinnost manželky, kdy paní Suchá zdanila své příjmy ze závislé činnosti a příjmy z nájmu. Jelikož žádné příjmy ze samostatné činnosti neměla, nevznikly jí odvody na sociální a zdravotní pojištění. Dále zde byla vypočtena daňová povinnost pana Suchého, ve které dosáhl nejvyššího daňového bonusu, avšak následně ve výpočtu daňové a odvodové povinnosti rodiny, po odečtení daňové povinnosti paní Suché, tento daňový bonus klesl a nejvhodnější variantou zůstala varianta G.

Ve variantách CH a I jsme se zabývali možností využití institutu spolupracující osoby, při které pan Suchý rozdělil své příjmy a výdaje ze samostatné činnosti mezi sebe a jeho manželku. Ve variantě CH převedl na manželku příjmy a výdaje v nejvyšší možné výši 50 %. Manželům sice při této variantě vznikl vyšší daňový bonus než u varianty G, avšak odvody na sociální a zdravotní pojištění byli výrazně vyšší, a proto se tato varianta tou nejvýhodnější nestala. Varianta I uvažovala o převedení 29 % příjmů a výdajů na manželku. 29 % bylo zvoleno, protože při převedení takovéto části příjmů a výdajů, manželčin dílčí základ daně ze samostatné činnosti nepřekročil rozhodnou částku 83 603 Kč a díky tomu paní Suchá nemusela odvádět pojistné na sociální pojištění. Ale i přesto, že manželčiny příjmy ze samostatné činnosti byly od sociálního pojištění osvobozeny, celkové odvody rodiny na sociální a zdravotní pojištění byli stále vyšší než u varianty G a daňový bonus byl oproti variantě G velmi nízký.

V poslední navrhované variantě J bylo zdaněno pomocí stanovení daně paušální částkou. Pan Suchý sice zmeškal lhůtu pro podání žádosti o stanovení daně paušální částkou, avšak v této práci byla tato metoda stejně vypočtena. Vycházelo se zde ze skutečných výdajů, ve kterých byly odpisy viničního malotraktoru vypočteny zrychlenou metodou se zvýšeným odpisem v prvním roce odepisování, a kde se uplatnily paušální výdaje na dopravu. Takto stanovenou daň šlo vypočítat jen z příjmů ze samostatné činnosti, které se navýšily o úroky z podnikatelského účtu, příjmy z nájmu musela v tomto případě zdanit paní Suchá. U této varianty vznikla rodině vysoká daňová povinnost a nejvyšší odvodová povinnost na sociální a zdravotní pojištění ze všech variant, které byly vypočteny.

Na základě všech vypočtených variant je panu Suchému doporučena varianta G, ve které uplatňuje na příjmy ze samostatné činnosti a z nájmu výdaje stanovené procentem z příjmů. Tato varianta je nejvýhodnější, protože přináší nejnižší celkové zatížení domácnosti. Pro doporučenou variantu je v příloze práce zpracováno daňové přiznání k dani z příjmů fyzických osob a formuláře pro Českou správu sociálního zabezpečení a zdravotní pojišťovnu.

ZÁVĚR

Tato bakalářská práce byla zaměřena na optimalizaci daňové povinnosti fiktivní fyzické osoby s ohledem na celkové daňové zatížení společně hospodařící domácnosti. Daňová optimalizace se nejčastěji provádí prostřednictvím nezdanitelných částí základu daně, odčitatelných položek od základu daně a slev na dani a daňovými zvýhodněními. Tato práce srovnává daňovou a odvodovou povinnost pro různé metody daňové optimalizace u poplatníka, který má příjem ze závislé činnosti, samostatné činnosti a z nájmu.

V teoretické části jsme se zaměřili na informace týkající se daňové soustavy České republiky, dále živnostenského podnikání, kde jsme uvedli jeho formy a podmínky pro získání živnostenského oprávnění. Dále jsme se zabývali pojmy týkajícími se daně z příjmů fyzických osob, zde jsme popsaly metodiku stanovení základu daně, zanalyzovali jsme jednotlivé druhy příjmů a uvedli jsme algoritmus výpočtu daňové povinnosti. Popsaly jsme zde také metody vedoucí ke snížení daňového základu a výsledné daňové povinnosti. Na závěr teoretické části této práce jsme popsali i další metody, které vedou k daňové optimalizaci, jako třeba výběr způsobu odepisování, využití institutu spolupracujících osob nebo využití paušálních výdajů na dopravu.

Analytická část bakalářské práce byla věnována popisu současného stavu fiktivního poplatníka, popsány zde byli především příjmy, kterých poplatník za dané zdaňovací období dosáhl a dále evidence dlouhodobého majetku, který poplatník vlastní, spolu s vypočtením odpisů za zdaňovací období. Následně zde byly uvedeny všechny nezdanitelné části základu daně a slevy na dani spolu s daňovým zvýhodněním, které si měl poplatník možnost uplatnit.

V návrhové části bakalářské práce byly vypočítány vlastní návrhy řešení s využitím metod daňové optimalizace. V prvních čtyřech variantách byly vypočteny všechny metody odepisování, ze kterých si poplatník měl možnost vybrat tu nejvýhodnější, následně byla vypočtena možnost, ve které si poplatník uplatnil paušální výdaje na dopravu. Následujícími variantami byly ty, ve kterých poplatník využil výdaje stanovené procentem z příjmů. Dále byla také vypočtena daňová a odvodová povinnost poplatníka při využití institutu spolupracující osoby, při této metodě rozdělil poplatník na svou manželku nejdříve 50 % a následně 29 % příjmů a výdajů. V poslední variantě byla využita metoda stanovení daně paušální částkou. U všech těchto variant byly zhodnoceny

výhody i nevýhody a celkový dopad na společně hospodařící domácnost. Na základě vypočtených výsledků byla doporučena nejvýhodnější metoda výpočtu daně z příjmů fyzických osob.

V příloze bude vyplněno daňové přiznání k dani z příjmů fyzických osob a formuláře pro Českou zpravu sociálního zabezpečení a zdravotní pojišťovnu.

SEZNAM POUŽITÉ LITERATURY

- (1) *Daňová soustava ČR*. Ekonomikon [online]. ©2021 [cit. 2021-02-18]. Dostupné z: <https://www.ekonomikon.cz/ucto/danova->.
- (2) VANČUROVÁ, Alena a spol. *Daňový systém ČR 2020*. Praha: Wolters Kluwer, 2020. ISBN 978-80-7598-887-4.
- (3) Zákon č. 89/2012 Sb., občanský zákoník ze dne 3. února 2012.
- (4) Zákon č. 455/1991 Sb., o živnostenském podnikání ze dne 2. října 1991.
- (5) KOPŘIVA, Jan. *Právo obchodních korporací* [přednáška]. Brno: VUT, 1. 11. 2018.
- (6) DVOŘÁKOVÁ, Veronika a spol., *Zdaňování příjmů fyzických a právnických osob 2019*. 4 vyd. Praha: Wolters Kluwer, 2019. ISBN 978-80-7598-316-9.
- (7) MARKOVÁ, Hana. *Daňové zákony 2020* [online]. Praha: Grada, 2020 [cit. 2021-02-19]. ISBN 978-80-271-1333-0. Dostupné z: Bookport.
- (8) MACHÁČEK, Ivan. *Optimalizace daně z příjmů fyzických osob*. Olomouc: ANAG, 2019. ISBN 978-80-7554-195-6.
- (9) KOUDELKA, Michal. Kdo je vlastně správce daně? portál.POHODA [online]. ©2012 [cit. 2021-02-23]. Dostupné z: <https://portal.pohoda.cz/dane-ucetnictvi-mzdy/ostatni-dane/kdo-je-vlastne-spravce-dane/>.
- (10) VYCHOPENĚ, Jiří. *Meritum Daň z příjmu 2020*, Praha: Wolters Kluwer, 2020. ISBN 978-80-7598-775-4.
- (11) Zákon č. 280/2009 Sb., daňový řád ze dne 22. července 2009.
- (12) SEDLÁČEK, Jaroslav a Jiří DUŠEK. *Daňová evidence podnikatelů 2020*. Praha: Grada, 2020. ISBN 978-80-271-1035-3.
- (13) Zákon č. 117/1995 Sb., o státní sociální podpoře ze dne 26. května 1995.
- (14) DĚRGEL, Martin. Příjmy z kapitálového majetku podle § 8 ZDP. DAUČ [online]. ©2021 [cit. 2021-03-15]. Dostupné z: <https://www.dauc.cz/dokument/?modul=li&cislo=41277>.
- (15) *Sociální pojištění v roce 2020*. Ministerstvo práce a sociálních věcí [online]. ©2021 [cit. 2021-03-30]. Dostupné z: <https://www.mpsv.cz/socialni-pojisteni-v-roce-2020>.

- (16) *OSVČ – minimální výše záloh*. VZP ČR [online]. ©2021 [cit. 2021-04-02].
Dostupné z: <https://www.vzp.cz/platci/informace/osvc/osvc-minimalni-vyse-zaloh>.
- (17) DUBŠEKOVÁ, Lenka a Michal HANYCH. *Meritum Daňový řád 2019* [online].
Praha: Wolters Kluwer, 2019 [cit. 2021-04-26]. ISBN 978-80-7598-323-7.
Dostupné z: Smarteca.cz.

SEZNAM POUŽITÝCH ZKRATEK A SYMBOLŮ

ČR	Česká republika
č.	číslo
Sb.	sbírka zákonů
§	paragraf
ZDP	Zákon č. 586/1992 Sb., o daních z příjmu
odst.	odstavec
Kč	koruna česká
%	procento
FO	fyzická osoba
ZD	základ daně
tzv.	tak zvaný
ZTP/P	zvlášť těžké postižení s průvodcem
atd.	a tak dále
tj.	to jest
např.	například
apod.	a podobně
SZ	sociální zabezpečení
ZP	zdravotní pojištění

SEZNAM OBRÁZKŮ

Obrázek 1: Daňová soustava ČR	12
Obrázek 2: Struktura správy daní	17
Obrázek 3: Slevy na dani z příjmu fyzických osob	28
Obrázek 4: Postup výpočtu měsíční zálohy na daň ze závislé činnosti	34
Obrázek 5: Způsoby uplatňování výdajů u příjmů ze samostatné činnosti	36

SEZNAM TABULEK

Tab. 1: Ohlašovací živnosti	14
Tab. 2: Schéma výpočtu daně z příjmů fyzických osob	24
Tab. 3: Výše daňového zvýhodnění na dítě za rok 2020	32
Tab. 4: Paušální výdaje	36
Tab. 5: Rozdělení příjmů a výdajů mezi spolupracující osoby.....	37
Tab. 6: Zařazení majetku do odpisových skupin	42
Tab. 7: Odpisové sazby u rovnoměrného odpisování.....	42
Tab. 8: Odpisové sazby při zvýšení odpisu o 20 % v prvním roce odpisování	43
Tab. 9: Koeficienty pro zrychlené odpisování.....	44
Tab. 10: Výše měsíčního vyměřovacího základu a minimální výše měsíční zálohy pro rok 2020	46
Tab. 11: Dílčí základ daně dle § 6 ZDP.....	49
Tab. 12: Příjmy ze samostatné činnosti dle § 7 ZDP	50
Tab. 13: Výdaje ze samostatné činnosti dle § 7 ZDP	50
Tab. 14: Evidence dlouhodobého majetku	51
Tab. 15: Odpisy hydrolisu	51
Tab. 16: Odpisy mlýnkoodstopkovače	52
Tab. 17: Odpisy vinifikátoru.....	52
Tab. 18: Odpisy automobilu	52
Tab. 19: Odpisy plničky a etiketovačky lahví	53
Tab. 20: Nezdánitelné části základu daně.....	54
Tab. 21: Slevy na dani a daňové zvýhodnění	55
Tab. 22: Daňová povinnost při uplatnění rovnoměrného odpisu (v Kč)	56
Tab. 23: Daňová povinnost při uplatnění rovnoměrného odpisu zvýšeného v prvním roce odepisování	58
Tab. 24: Daňová povinnost při uplatnění zrychleného způsobu odpisování	59
Tab. 25: Daňová povinnost při uplatnění zrychleného způsobu odpisování se zvýšením odpisu v prvním roce odpisování.....	61
Tab. 26: Daňová povinnost při využití paušálních výdajů na dopravu	64

Tab. 27: Daňová povinnost při uplatnění paušálních výdajů na příjmy ze samostatné činnosti.....	66
Tab. 28: Daňová povinnost při uplatnění paušálních výdajů u příjmů z nájmu	68
Tab. 29: Uhrazená daňová povinnost manželky z dohody o provedení práce	70
Tab. 30: Daňová povinnost manželky v případě, že by dala příjmy z nájmu.....	70
Tab. 31: Daňová povinnost v případě zdanění příjmů z nájmu manželkou	71
Tab. 32: Daňová povinnost rodiny v případě zdanění příjmů z nájmu manželkou	72
Tab. 33: Daňová povinnost při rozdělení 50 % příjmů a 50 % paušálních výdajů ze samostatné činnosti na manželku.....	73
Tab. 34: Daňová povinnost manželky při převedení 50 % příjmů a 50 % paušálních výdajů.....	74
Tab. 35: Celková daňová povinnost rodiny při uplatnění 50 % příjmů a 50 % paušálních výdajů ze samostatné činnosti manželkou	75
Tab. 36: Daňová povinnost při rozdělení 29 % příjmů a 29 % paušálních výdajů ze samostatné činnosti na manželku.....	76
Tab. 37: Daňová povinnost manželky při převedení 29 % příjmů a 29 % paušálních výdajů.....	77
Tab. 38: Celková daňová povinnost rodiny při uplatnění 29 % příjmů a 29 % paušálních výdajů ze samostatné činnosti manželkou	78
Tab. 39: Daňová povinnost při využití daně stanovené paušální částkou	80
Tab. 40: Daňová povinnost manželky v případě, že zdaňuje příjmy z nájmu	81
Tab. 41: Celková daňová povinnost rodiny při stanovení daně paušální částkou	82
Tab. 42: Komparace navrhovaných variant	83

SEZNAM GRAFŮ

Graf 1: Srovnání jednotlivých metod odepisování	63
Graf 2: Srovnání varianty D a varianty E	65
Graf 3: Srovnání varianty E a varianty G	69
Graf 4: Srovnání varianty G a varianty H.....	72
Graf 5: Srovnání variant CH a I s variantou G	79

SEZNAM PŘÍLOH

Příloha 1: Přiznání k dani z příjmů fyzických osob za zdaňovací období.....	96
Příloha 2: Přehled o příjmech a výdajích za rok 2020	104
Příloha 3: Přehled o příjmech a výdajích ze samostatné činnosti a úhrnu záloh na pojistné	106

Příloha 1: Přiznání k dani z příjmů fyzických osob za zdaňovací období

Než začnete vyplňovat tiskopis, přečtěte si, prosím, pokyny.

Finančnímu úřadu pro / Specializovanému finančnímu úřadu

Jihomoravský kraj

Územnímu pracovišti v, ve, pro

Brno III

01 Daňové identifikační číslo

C Z

02 Rodné číslo

7 9 0 5 0 7 / 6 5 7 9

03 DAP¹⁾

řádné

XXX

opravné

dodatečné

04 Kód rozlišení typu DAP²⁾

Důvody pro podání dodatečného DAP zjištěny dne

Datum

05 DAP podává daňový poradce na základě plné moci k zastupování

ano

ne

XXX

05a Zákonná povinnost ověření účetní závěrky auditorem¹⁾

ano

ne

XXX

Otisk podacího razítka finančního úřadu

PŘIZNÁNÍ

k dani z příjmů fyzických osob

podle zákona č. 586/1992 Sb., o daních z příjmů, ve znění pozdějších předpisů (dále jen „zákon“)

za zdaňovací období (kalendářní rok) 2020 nebo jeho část²⁾ od 01.01.2020 do 31.12.2020

dále jen „DAP“

1. ODDÍL – Údaje o poplatníkovi

06 Příjmení Suchý	07 Rodné příjmení*)	08 Jméno(-a) Karel
09 Titul*) Bc.	10 Státní příslušnost ČR	11 Číslo pasu

Adresa místa pobytu v den podání DAP

12 Obec BRNO-KRÁLOVO POLE	13 Ulice / část obce Kolejní	14 Číslo popisné/orientační 4/2906
15 PSČ 61200	16 Telefon / mobilní telefon*)	17 E-mail*) karel.suchy@seznam.cz
		18 Stát ČESKÁ REPUBLIKA

Adresa místa pobytu k poslednímu dni kalendářního roku, za který se daň vyměřuje

Řádky 19 až 22 vyplňte pouze v případě, že adresa k poslednímu dni kalendářního roku, za který se DAP podává, je rozdílná od adresy v den podání DAP.

19 Obec BRNO-KRÁLOVO POLE	20 Ulice / část obce Kolejní	21 Číslo popisné/orientační 4/2906	22 PSČ 61200
------------------------------	---------------------------------	---------------------------------------	-----------------

Adresa místa pobytu na území České republiky, kde se poplatník obvykle ve zdaňovacím období zdržoval

Řádky 23 až 28 vyplňte pouze v případě, že nemáte bydliště (trvalý pobyt) na území České republiky.

23 Obec BRNO-KRÁLOVO POLE	24 Ulice / část obce Kolejní	25 Číslo popisné/orientační 4/2906
26 PSČ 61200	27 Telefon / mobilní telefon*) 765098455	28 E-mail*) karel.suchy@seznam.cz

29 Kód státu – vyplni jen daňový nerezident

29a Výše celosvětových příjmů

Kč

30 Transakce uskutečněné se zahraničními spojeními osobami¹⁾

ano

ne

XXX

2. ODDÍL – Dílčí základ daně, základ daně, ztráta

1. Výpočet dílčího základu daně z příjmů fyzických osob ze závislé činnosti (§ 6 zákona)

	poplatník	finanční úřad
31 Úhrn příjmů od všech zaměstnavatelů	26 052	
32 Úhrn povinného pojistného podle § 6 odst. 12 zákona	2 345	
33 Daň zaplacená v zahraničí podle § 6 odst. 13 zákona		
34 Dílčí základ daně podle § 6 zákona (ř. 31 + ř. 32 – ř. 33)	28 397	
35 Úhrn příjmů plynoucí ze zahraničí zvýšený o povinné pojistné podle § 6 odst. 12 zákona		

2. Dílčí základy daně z příjmů fyzických osob podle § 6, § 7, § 8, § 9 a § 10 zákona, základ daně a ztráta

36 Dílčí základ daně ze závislé činnosti podle § 6 zákona (ř. 34)	28 397	
36a Dílčí základ daně ze závislé činnosti podle § 6 zákona po vynětí (ř. 36 – úhrn vyňatých příjmů ze zdrojů v zahraničí podle § 6 zákona nebo ř. 36)	28 397	
37 Dílčí základ daně nebo ztráta ze samostatné činnosti podle § 7 zákona (ř. 113 přílohy č. 1 DAP)	285 358	
38 Dílčí základ daně z kapitálového majetku podle § 8 zákona	3 116	
39 Dílčí základ daně nebo ztráta z nájmu podle § 9 zákona (ř. 206 přílohy č. 2 DAP)	205 800	
40 Dílčí základ daně z ostatních příjmů podle § 10 zákona (ř. 209 přílohy č. 2 DAP)		
41 Úhrn řádků (ř. 37 + ř. 38 + ř. 39 + ř. 40).	494 274	
41a Úhrn dílčích základů daně podle § 7 až § 10 zákona po vynětí (ř. 41 – úhrn vyňatých příjmů ze zdrojů v zahraničí podle § 7 až § 10 zákona nebo ř. 41)	494 274	
42 Základ daně (36a + kladná hodnota z ř. 41a)	522 671	
43 Úhrn příjmů podle § 6 zákona od všech zaměstnavatelů po vynětí (ř. 31 – úhrn vyňatých příjmů podle § 6 zákona od všech zaměstnavatelů)	26 052	
44 Uplatňovaná výše pravomocně stanovené ztráty (maximálně do výše ř. 41a)		
45 Základ daně po odečtení ztráty (ř. 42 – ř. 44)	522 671	

3. ODDÍL – Nezdánitelné části základu daně, odčitatelné položky a daň celkem

Částka podle § 15	Počet měsíců	Počet měsíců
46 Odst. 1 zákona (hodnota bezúplatného plnění – daru/darů)		9 000
47 Odst. 3 a 4 zákona (odečet úroků)		
48 Odst. 5 zákona (penzijní připojištění, penzijní pojištění a doplňkové penzijní spoření)		24 000
49 Odst. 6 zákona (soukromé životní pojištění)		18 000
50 Odst. 7 zákona (odborové příspěvky)		
51 Odst. 8 zákona (úhrada za zkoušky ověřující výsledky dalšího vzdělávání)		
52 § 34 odst. 4 zákona (výzkum a vývoj)		
52a § 34 odst. 4 (odpočet na podporu odborného vzdělávání)		
53 Další částky		
54 Úhrn nezdánitelných částí základu daně a položek odčitatelných od základu daně (ř. 46 + ř. 47 + ř. 48 + ř. 49 + ř. 50 + ř. 51 + ř. 52 + ř. 52a + ř. 53)		51 000
55 Základ daně snížený o nezdánitelné části základu daně a položky odčitatelné od základu daně (ř. 45 – ř. 54)		471 671
56 Základ daně zaokrouhlený na celé sta Kč dolů		471 600
57 Daň podle § 16 zákona		70 740

4. ODDÍL – Daň celkem, ztráta

58 Daň podle § 16 zákona (ř. 57) nebo částka z ř. 330 přílohy č. 3 DAP	70 740,00	
59 Solidární zvýšení daně podle § 16a zákona		
60 Daň celkem zaokrouhlená na celé Kč nahoru (ř. 58 + ř. 59)	70 740	
61 Daňová ztráta – zaokrouhlená na celé Kč nahoru bez znaménka minus	0	

5. ODDÍL – Uplatnění slev na dani a daňového zvýhodnění

62 Slevy celkem podle § 35 odst. 1 zákona		
63 Sleva podle § 35a nebo § 35b zákona		

Tab. č. 1 ÚDAJE O MANŽELCE (MANŽELOVI)

Příjmení, jméno, titul manželky (manžela)	Suchá Alena	Rodné číslo	8154209875
Částka podle § 35ba odst. 1	Počet měsíců		Počet měsíců
64 písm. a) zákona (základní sleva na poplatníka)		24 840	
65a) písm. b) zákona (sleva na manželku/manžela)	12	24 840	
65b) písm. b) zákona (sleva na manželku/manžela, která/který je držitelem ZTP/P)			
66 písm. c) zákona (základní sleva na invaliditu – pro poživatele invalidního důchodu pro invaliditu prvního nebo druhého stupně)			
67 písm. d) zákona (rozšířená sleva na invaliditu – pro poživatele invalidního důchodu pro invaliditu třetího stupně)			
68 písm. e) zákona (sleva na držitele průkazu ZTP/P)			
69 písm. f) zákona (sleva na studenta)			
69a písm. g) zákona (sleva za umístění dítěte)			
69b písm. h) zákona (sleva na evidenci tržeb)			
70 Úhrn slev na dani podle § 35, § 35a, § 35b a § 35ba zákona (ř. 62 + ř. 63 + ř. 64 + ř. 65a + ř. 65b + ř. 66 + ř. 67 + ř. 68 + ř. 69 + ř. 69a + 69b)		49 680	
71 Daň po uplatnění slev podle § 35, § 35a, § 35b a § 35ba zákona (ř. 60 – ř. 70)		21 060	

Tab. č. 2 ÚDAJE O DĚTECH ŽIJÍCÍCH S POPLATNÍKEM VE SPOLEČNĚ HOSPODAŘÍCÍ DOMÁCNOSTI

Příjmení a jméno	Rodné číslo	Počet měsíců ve výši na jedno dítě		Počet měsíců ve výši na druhé dítě		Počet měsíců ve výši na třetí a další dítě	
		bez ZTP/P	se ZTP/P	bez ZTP/P	se ZTP/P	bez ZTP/P	se ZTP/P
1	2	3		4		5	
1 Suchý Pavel	0711117465	12					
2 Suchý Hynek	1812125645			12			
3							
4							
Celkem		12		12			
72 Daňové zvýhodnění na vyživované dítě				34 608			
73 Sleva na dani (částka z ř. 72, uplatněná maximálně do výše daně na ř. 71)				21 060			
74 Daň po uplatnění slevy podle § 35c zákona (ř. 71 – ř. 73)				0			
75 Daňový bonus (ř. 72 – ř. 73)				13 548			
76 Úhrn vyplacených měsíčních daňových bonusů podle § 35d zákona (včetně případného doplatku na daňovém bonusu)				0			
77 Rozdíl na daňovém bonusu (ř. 75 – ř. 76)				13 548			

6. ODDÍL – Dodatečné DAP

78 Poslední známá daň		
79 Zjištěná daň podle § 141 zákona č. 280/2009 Sb., daňového řádu (ř. 74 nebo ř. 75)		
80 Rozdíl řádků (ř. 79 – ř. 78) : zvýšení (+) částka daně se zvyšuje, snížení (-) částka daně se snižuje		
81 Poslední známá daň – daňová ztráta podle § 5 zákona		
82 Zjištěná ztráta podle § 141 zákona č. 280/2009 Sb., daňového řádu (ř. 61)		
83 Rozdíl řádků (ř. 82 – ř. 81): zvýšení (+) – daňová ztráta se zvyšuje, snížení (-) daňová ztráta se snižuje		

7. ODDÍL – Placení daně

84 Úhrn sražených záloh na daň z příjmu ze závislé činnosti (po slevách na dani)	0
85 Na zbývajících zálohách zaplacené poplatníkem celkem	0
86 Zaplacená daň stanovená paušální částkou podle § 7a zákona	0
87 Sražená daň podle § 36 odst. 6 zákona (státní dluhopisy)	0
87a Sražená daň podle § 36 odst. 7 zákona	0
87b Sražená daň podle § 36 odst. 8 zákona	
88 Zajištěná daň plátcem podle § 38e zákona	0
89 Sražená daň podle § 38f odst. 12 zákona	0
90 Zaplacená daňová povinnost (záloha) podle § 38gb odst. 2 zákona	0
91 Zbývá doplatit (ř. 74 – ř. 77 – ř. 84 – ř. 85 – ř. 86 – ř. 87 – ř. 87a – ř. 87b – ř. 88 – ř. 89 – ř. 90) : (+) zbývá doplatit, (-) zaplacené více	-13 548

PŘÍLOHY DAP:

Ve sloupci uveďte počet listů příloh.

Název přílohy	
Příloha č. 1 – „Výpočet dílčího základu daně ze samostatné činnosti (§ 7 zákona)“	1
Příloha č. 2 – „Výpočet dílčích základů daně z příjmů z nájmu (§ 9 zákona) a z ostatních příjmů (§ 10 zákona)“	1
Příloha č. 3 – „Výpočet daně z příjmů ze zahraničí (§ 38f zákona)“ včetně Samostatných listů 1. oddílu	
Účetní závěrka poplatníka, který vede účetnictví	
„Potvrzení o zdanitelných příjmech ze závislé činnosti a o sražených zálohách na daň a daňovém zvýhodnění“ za příslušné zdaňovací období od všech zaměstnavatelů (např. podle § 38j odst. 3 zákona)	1
Doklad o poskytnutém bezúplatném plnění (darů)	
Potvrzení o poskytnutém úvěru na bytové potřeby a o výši zaplacených úroků z tohoto úvěru	
Potvrzení o zaplacených příspěvcích na penzijní připojištění, penzijní pojištění, nebo doplňkové penzijní spoření	
Potvrzení o zaplacených příspěvcích na soukromé životní pojištění	
Potvrzení o úhradě za zkoušky ověřující výsledky dalšího vzdělávání	
Potvrzení předškolního zařízení o výši výdajů vynaložených za umístění vyživovaného dítěte	
Potvrzení zaměstnavatele druhého z poplatníků pro uplatnění nároku na daňové zvýhodnění	
Důvody pro podání dodatečného DAP	
Potvrzení o vyplacených příjmech a sražené dani	
Potvrzení výše příjmů od zahraničního správce daně	
Vyrozumění o provedeném vkladu do katastru nemovitostí (§ 10 zákona)	
Seznam pro poplatníky uplatňující nárok na vyloučení dvojího zdanění podle § 38f odst. 10 zákona	
Příloha pro poplatníky uplatňující odčitatelnou položku podle § 34 odst. 1 zákona	
Potvrzení o vyplacených příjmech podle § 10 odst. 1 písm. h) bod 1 zákona a o sražené dani vybírané srážkou podle zvláštní sazby daně z těchto příjmů	
Další přílohy výše neuvedené	
Počet listů příloh celkem	

Údaje o podepisující osobě³⁾:

Kód podepisující osoby:

Jméno(-a) a příjmení / Název právnické osoby

Datum narození / Evidenční číslo osvědčení daňového poradce / IČ právnické osoby

Fyzická osoba oprávněná k podpisu (je-li zástupce právnickou osobou),
s uvedením vztahu k právnické osobě (např. jednatel, pověřený pracovník apod.)

Jméno(-a) a příjmení / Vztah k právnické osobě

Daňový subjekt / Osoba oprávněná k podpisu

Datum

Otisk
razítka

Vlastnoruční podpis
daňového subjektu / osoby oprávněné k podpisu

¹⁾ Označte křížkem odpovídající variantu.

²⁾ Údaj vyplňte, **pouze** máte-li kód rozlišení typu DAP v případech uvedených v § 239b, § 239c a § 244 zákona č. 280/2009 Sb., daňového řádu, ve znění pozdějších předpisů.

³⁾ Údaje o podepisující osobě budou vyplněny pouze v případě, kdy je DAP zpracováno a podáno osobou odlišnou od daňového subjektu.

⁴⁾ Označené údaje jsou nepovinné.

Otisk podacího razítka finančního úřadu

ŽÁDOST O VRÁCENÍ PŘEPLATKU NA DANI Z PŘÍJMŮ FYZICKÝCH OSOB

Podle ust. § 154 a 155 zákona č. 280/2009 Sb., daňového řádu, ve znění pozdějších předpisů, žádám o vrácení:

přeplatku na dani z příjmů fyzických osob 13 548 Kč.

Přeplatek zašlete na adresu: **Bc. Karel Suchý, Kolejní 4/2906, 61200 BRNO-KRÁLOVO POLE**

nebo vraťte na účet vedený u č.

kód banky specifický symbol

Vlastník účtu měna, ve které je účet veden

V dne Podpis daňového subjektu (podepisující osoby³⁾)

PŘÍLOHA č. 1

je součástí tiskopisu PRÍZNÁNÍ k dani z příjmů fyzických osob
za zdaňovací období 2020 – 25 5405 MFin 5405 vzor č. 26 (dále jen „DAP“)

Rodné číslo: 7 9 0 5 0 7 / 6 5 7 9

Částky uveďte v celých Kč. Číselné hodnoty počítané v průběhu výpočtu daňové povinnosti jsou ukazateli ve smyslu ustanovení § 146 zákona č. 280/2009 Sb., daňový řád, ve znění pozdějších předpisů a jejich zaokrouhlení se provádí s přesností na dvě desetinná místa. Postupné zaokrouhlování ve dvou nebo více stupních je nepřipustné.

Výpočet dílčího základu daně ze samostatné činnosti (§ 7 zákona)

1. Výpočet dílčího základu daně z příjmů ze samostatné činnosti (§ 7 zákona)

Příjmy plynoucí ze zdrojů na území České republiky a příjmy plynoucí ze zdrojů v zahraničí

Vedu daňovou evidenci ¹⁾		Vedu účetnictví ¹⁾		Uplatňuji výdaje procentem z příjmů ¹⁾	XXXX
-------------------------------------	--	-------------------------------	--	---	------

	poplatník	finanční úřad
101 Příjmy podle § 7 zákona	1 426 790	
102 Výdaje související s příjmy podle § 7 zákona	1 141 432	
103 (neobsazeno)		
104 Rozdíl mezi příjmy a výdaji (ř. 101 – ř. 102) nebo výsledek hospodaření (zisk, ztráta)	285 358	
105 Úhrn částek podle § 5, § 23 zákona a ostatní úpravy podle zákona zvyšující – uveďte úhrn částek zvyšujících výsledek hospodaření nebo rozdíl mezi příjmy a výdaji. Podkladem jsou částky uvedené v odd. E na str. (2)		
106 Úhrn částek podle § 5, § 23 zákona a ostatní úpravy podle zákona snižující – uveďte úhrn částek snižujících výsledek hospodaření nebo rozdíl mezi příjmy a výdaji. Podkladem jsou částky uvedené v odd. E na str. (2)		
107 Část příjmů nebo výsledku hospodaření před zdaněním (zisk), kterou rozdělujete na spolupracující osobu (osoby) podle § 13 zákona, včetně člena rodiny zúčastněného na provozu rodinného závodu		
108 Část výdajů nebo výsledku hospodaření před zdaněním (ztráta), kterou rozdělujete na spolupracující osobu (osoby) podle § 13 zákona, včetně člena rodiny zúčastněného na provozu rodinného závodu		
109 Část příjmů nebo výsledku hospodaření před zdaněním (zisk), která připadla na Vás jako na spolupracující osobu podle § 13 zákona, včetně člena rodiny zúčastněného na provozu rodinného závodu		
110 Část výdajů nebo výsledku hospodaření před zdaněním (ztráta), která připadla na Vás jako na spolupracující osobu podle § 13 zákona, včetně člena rodiny zúčastněného na provozu rodinného závodu		
111 (neobsazeno)		
112 Váš podíl jako společníka veřejné obchodní společnosti nebo komplementáře komanditní společnosti. Vykáže-li společnost ztrátu, označte svůj podíl znaménkem minus (-)		
113 Dílčí základ daně (ztráta) z příjmů podle § 7 zákona (ř. 104 + ř. 105 – ř. 106 – ř. 107 + ř. 108 + ř. 109 – ř. 110 – ř. 111 + ř. 112)	285 358	
114 Dílčí základ daně z příjmů podle § 7 zákona po vynětí (ř. 113 – úhrn vyňatých příjmů ze zdrojů v zahraničí podle § 7 zákona)	285 358	

2. Doplnující údaje (§ 7 zákona)

A. Údaje o obratu a odpisech

Roční úhrn čistého obratu

Uplatněné odpisy celkem

Z toho odpisy nemovitých věcí

B. Druh činnosti²⁾

Název hlavní (převažující) činnosti

Sazba výdajů

% z příjmů

Příjmy

Výdaje

CZ - NACE

PĚSTOVÁNÍ VINNÝCH HROZNU	80	1 426 790	1 141 432	
--------------------------	----	-----------	-----------	--

Název dalších činností

Název dalších činností	Sazba výdajů % z příjmů	Příjmy	Výdaje	CZ - NACE
Celkem		1 426 790	1 141 432	

25 5405/P1 MFin 5405/P1 - vzor č. 16

(1)

C. Údaje o samostatné činnosti

Datum zahájení činnosti Datum přerušování činnosti Datum ukončení činnosti Datum obnovy činnosti Počet měsíců činnosti

01.11.2009				
------------	--	--	--	--

D. Tabulka pro poplatníky, kteří vedou daňovou evidenci podle § 7b zákona

Vyplňte pouze v případě, vedete-li daňovou evidenci podle § 7b zákona. Údaje, prosím, vyplňte v celých Kč.

	Na začátku zdaňovacího období	Na konci zdaňovacího období
1. Hmotný majetek		
2. Peněžní prostředky v hotovosti*)		
3. Peněžní prostředky na bankovních účtech*)		
4. Zásoby		
5. Pohledávky včetně poskytnutých úvěrů a zápůjček		
6. Ostatní majetek*)		
7. Dluhy včetně přijatých úvěrů a zápůjček		
8. Rezervy		

9. Mzdy	
---------	--

*) Označené údaje jsou nepovinné.

E. Úpravy podle § 5, § 23 zákona ²⁾

č. ř.	Popis úpravy podle § 5, § 23 zákona zvýšující výsledek hospodaření nebo rozdíl mezi příjmy a výdaji	poplatník uvede v celých Kč
1.		
2.		
3.		
4.		

č. ř.	Popis úpravy podle § 5, § 23 zákona snižující výsledek hospodaření nebo rozdíl mezi příjmy a výdaji	poplatník uvede v celých Kč
1.		
2.		
3.		
4.		

F. Údaje o společnících společnosti ²⁾

Jste-li společníkem společnosti, která není právnickou osobou, vyplňte údaje o ostatních společnících společnosti

	Jména	Příjmení	DIČ	Podíl na příjmech v %	Podíl na výdajích v %
1.					
2.					
3.					

G. Údaje o spolupracující osobě ²⁾

Jste-li osoba, která rozděluje příjmy a výdaje podle § 13 zákona, nebo osoba v rodinném závodě, uveďte údaje o spolupracující osobě

	Jména	Příjmení	DIČ (RČ)	Podíl na příjmech a výdajích v %
1.				
2.				

H. Údaje o osobě, která rozděluje příjmy a výdaje

Jste-li spolupracující osoba podle § 13 zákona, nebo osoba v rodinném závodě, uveďte údaje o osobě, která na Vás rozdělila příjmy a výdaje

	Jména	Příjmení	DIČ	Podíl na příjmech a výdajích v %
1.				

I. Údaje o veřejné obchodní společnosti nebo komanditní společnosti ²⁾

Daňové identifikační číslo veřejné obchodní společnosti, kde jste společníkem, nebo komanditní společnosti, kde jste komplementářem, a výše Vašeho podílu v procentech	DIČ	%

¹⁾ Z předtisknutých možností v rámečku vyberte odpovídající variantu a označte křížkem.²⁾ Údaje, pro které nedostačuje vyhrazené místo, uveďte na volný list a přiložte k tiskopisu.

Rodné číslo: 7 9 0 5 0 7 / 6 5 7 9

PŘÍLOHA č. 2je součástí tiskopisu PRÍZNÁNÍ k dani z příjmů fyzických osob
za zdaňovací období 2020 – 25 5405 MFin 5405 vzor č. 26 (dále jen „DAP“)

Částky uveďte v celých Kč. Číselné hodnoty počítané v průběhu výpočtu daňové povinnosti jsou ukazateli ve smyslu ustanovení § 146 zákona č. 280/2009 Sb., daňový řád, ve znění pozdějších předpisů a jejich zaokrouhlení se provádí s přesností na dvě desetinná místa. Postupné zaokrouhlování ve dvou nebo více stupních je nepřipustné.

Výpočet dílčích základů daně z příjmů z nájmu (§ 9 zákona) a z ostatních příjmů (§ 10 zákona)**1. Výpočet dílčího základu daně z příjmů z nájmu (§ 9 zákona)**

Příjmy plynoucí ze zdrojů na území České republiky a příjmy ze zdrojů v zahraničí

Uplatňuji výdaje procentem z příjmů (30 % ¹⁾)	XXX	Dosáhl jsem příjmů ze společného jmění manželů ²⁾	
---	-----	--	--

	poplatník	finanční úřad
201 Příjmy podle § 9 zákona celkem	294 000	
201a Příjmy podle § 9 zákona pouze z nájmu nemovitých věcí (z ř. 201)	294 000	
202 Výdaje podle § 9 zákona	88 200	
203 Rozdíl mezi příjmy a výdaji (ř. 201 – ř. 202) nebo výsledek hospodaření před zdaněním (zisk, ztráta)	205 800	
204 Úhrn částek podle § 5, § 23 zákona a ostatní úpravy podle zákona zvyšující rozdíl mezi příjmy a výdaji nebo výsledek hospodaření před zdaněním (zisk, ztráta)		
205 Úhrn částek podle § 5, § 23 zákona a ostatní úpravy podle zákona snižující rozdíl mezi příjmy a výdaji nebo výsledek hospodaření před zdaněním (zisk, ztráta)		
206 Dílčí základ daně, daňová ztráta z nájmu podle § 9 zákona (ř. 203 + ř. 204 – ř. 205)	205 800	

Rezervy na začátku zdaňovacího období		Rezervy na konci zdaňovacího období	
---------------------------------------	--	-------------------------------------	--

2. Výpočet dílčího základu daně z ostatních příjmů (§ 10 zákona)

Příjmy plynoucí ze zdrojů na území České republiky a příjmy plynoucí ze zdrojů v zahraničí

Druh příjmů podle § 10 odst. 1 zákona	Příjmy	Výdaje	Rozdíl (sloupec 2 – sloupec 3)	Kód ²⁾
1	2	3	4	5
1				
2				
3				
4				
Úhrn kladných rozdílů jednotlivých druhů příjmů				

Číslo rozhodnutí katastrálního úřadu	
--------------------------------------	--

	poplatník	finanční úřad
207 Příjmy podle § 10 zákona		
208 Výdaje podle § 10 zákona (maximálně do výše příjmů)		
209 Dílčí základ daně připadající na ostatní příjmy podle § 10 zákona (ř. 207 – ř. 208)		

¹⁾ Označte křížkem odpovídající variantu.²⁾ Pokud jste uplatnil výdaje procentem z příjmů (týká se pouze zemědělské výroby), uveďte ve sloupci 5 (kód) písmeno „p“. Pokud příjmy plynou z majetku, který je ve společném jmění manželů, uveďte ve sloupci 5 (kód) písmeno „s“. Pokud příjmy plynou ze zdrojů v zahraničí, uveďte ve sloupci 5 (kód) písmeno „z“. Pokud je v tabulce uveden bezúplatný příjem a jedná se o nemovitou věc, uveďte ve sloupci 5 (kód) písmeno „n“.

Ostatní příloha

k přiznání k dani z příjmu fyzických osob
za zdaňovací období (kalendářní rok) nebo jeho

část od 01.01.2020 do 31.12.2020

Daňový subjekt	Karel Suchý, Bc.					
IČ / RČ / DIČ	7905076579					
Sídlo / Bydliště nebo Místo podnikání	Kolejní 4/2906, 61200 BRNO-KRÁLOVO POLE					
Tabulka pro zadání údajů o příjmech podle § 6 zákona v členění dle jednotlivých zaměstnavatelů						
č.ř.	Úhrn příjmů ze závislé činnosti	Úhrn povinného pojistného podle § 6 odst. 12 zákona	Sražená záloha na daň v úhrnné výši	Úhrn vyplacených měsíčních daňových bonusů podle § 35d ZDP	Sražená daň podle § 36 odst. 7 ZDP	Sražená daň podle § 36 odst. 8 ZDP
1	26 052	2 345	0	0	0	0

str. 8

Přehled o příjmech a výdajích OSVČ za rok 2020 - 2. strana

Rodné číslo OSVČ

9953304383



E. Vedlejší SVČ – přihláška k účasti na DP OSVČ v roce 2020					
Vzhledem k tomu, že jsem v roce 2020 nedosáhl/a z výkonu vedlejší SVČ zákonem stanoveného příjmu pro povinnou účast na důchodovém pojištění OSVČ, přihlašuji se k této účasti dnem podání tohoto přehledu					ano <input type="checkbox"/> ne <input type="checkbox"/>
F. Výše zálohy na důchodové pojištění (DP) a pojistného na nemocenské pojištění (NP) na rok 2021					
V roce 2021 budu vykonávat SVČ	<input checked="" type="checkbox"/> Hlavní	<input type="checkbox"/> Vedlejší	38. Měsíční vyměřovací základ	<input type="text" value="11 890,00"/>	Kč
39. Měsíční záloha na DP	<input type="text" value="3 472,00"/>	Kč	40. Měsíční pojistné na NP	<input type="text" value="0,00"/>	Kč
G. Způsob použití přeplatku					
Přeplatek (část přeplatku) ve výši		<input type="text" value="0,00"/>	Kč		
použijte (nemám-li vůči OSSZ/PSSZ/MSSZ Brno nebo ČSSZ splatný závazek) na úhradu záloh na pojistné na měsíce roku 2021					
	1	2	3	4	5
	6	7	8	9	10
	11	12			
Přeplatek (zbývající část přeplatku) ve vyšší výši než 99 Kč					
a) <input type="checkbox"/> Vraťte na účet:					
IBAN (mezinárodní číslo účtu použijte při platbě do ciziny) Předčíslí účtu Číslo účtu Kód banky Variabilní symbol Specifický symbol					
<input type="text"/>	<input type="text"/>	-	<input type="text"/>	/	<input type="text"/>
b) <input type="checkbox"/> Pošlete poštovní poukázkou (zpoplatněno) na adresu trvalého pobytu nebo na uvedenou adresu:					
Ulice	Číslo domu	Obec	PSČ	Stát	
<input type="text"/>	<input type="text"/>	<input type="text"/>	<input type="text"/>	<input type="text"/>	
H. Údaje o daňovém priznání					
41. Povinnost podávat daňové priznání	ano <input checked="" type="checkbox"/>	ne <input type="checkbox"/>	42. Daňové priznání podáno dne	<input type="text" value="31.3.2021"/>	
43. Daňové priznání podáno elektronicky	ano <input type="checkbox"/>	ne <input checked="" type="checkbox"/>	44. Daňové priznání podává daňový poradce	ano <input type="checkbox"/>	ne <input checked="" type="checkbox"/>
45. Platba daně stanovená paušální částkou	ano <input type="checkbox"/>	ne <input checked="" type="checkbox"/>	46. Protokol o platbě daně paušální částkou převzat na FÚ dne	<input type="text"/>	
47. Lhůta pro předložení daňového priznání byla rozhodnutím FÚ prodloužena do dne	<input type="text"/>		48. Účtování v hospodářském roce	ano <input type="checkbox"/>	ne <input checked="" type="checkbox"/>
I. Údaje o opravném přehledu					
Datum zjištění nové výše vyměřovacího základu ze SVČ		Důvod předložení opravného přehledu			
<input type="text"/>		<input type="text"/>			
J. Základní identifikace OSVČ, se kterou je vykonávána spolupráce					
Příjmení	Jméno	Titul	Rodné číslo	Datum narození	
<input type="text"/>	<input type="text"/>	<input type="text"/>	<input type="text"/>	<input type="text"/>	
Ulice	Číslo domu	Obec	PSČ	Stát	
<input type="text"/>	<input type="text"/>	<input type="text"/>	<input type="text"/>	<input type="text"/>	
K. Prohlášení					
Prohlašuji, že všechny údaje uvedené v tomto přehledu jsou pravdivé a že příslušné správě sociálního zabezpečení ohlásím změny údajů, které by vedly ke zvýšení vyměřovacího základu za rok 2020, a to do 8 dnů ode dne, kdy jsem se o těchto změnách dozvěděl/a.					
<input type="checkbox"/> Za účelem zajištění plné a transparentní informovanosti a efektivnější vzájemné komunikace v agendě sociálního pojištění OSVČ uděluji ČSSZ a OSSZ/PSSZ/MSSZ Brno souhlas se zpracováním svého telefonního čísla a své e-mailové adresy uvedené výše. O svých právech v souvislosti se zpracováním osobních údajů jsem byl/a poučen/a. Více informací naleznete na https://www.cssz.cz/cz/gdpr.htm .					
L. Podpisy a razítka					
Datum vyplnění	<input type="text" value="31.3.2021"/>			Datum přijetí	
Počet příloh	<input type="text" value="0"/>			Za OSSZ zpracoval/a	
<input type="text"/>			<input type="text"/>		
Podpis (a razítko) OSVČ			Podpis a razítko OSSZ		
7 3 0 3 5 3 0 3 9 3					

