

POLYFUNKČNÍ STRUKTURA V BRNĚ



DIPLOMOVÁ PRÁCE KVĚTEN 2016 / DIPLOMA THESIS MAY 2016

AUTOR PRÁCE / AUTHOR: Bc. MARKÉTA RAVČUKOVÁ

VEDOUcí PRÁCE / SUPERVISOR: DOC. ING. ARCH. NADĚŽDA MENŠÍKOVÁ, CSc.



ARCHITEKTURA A URBANISMUS

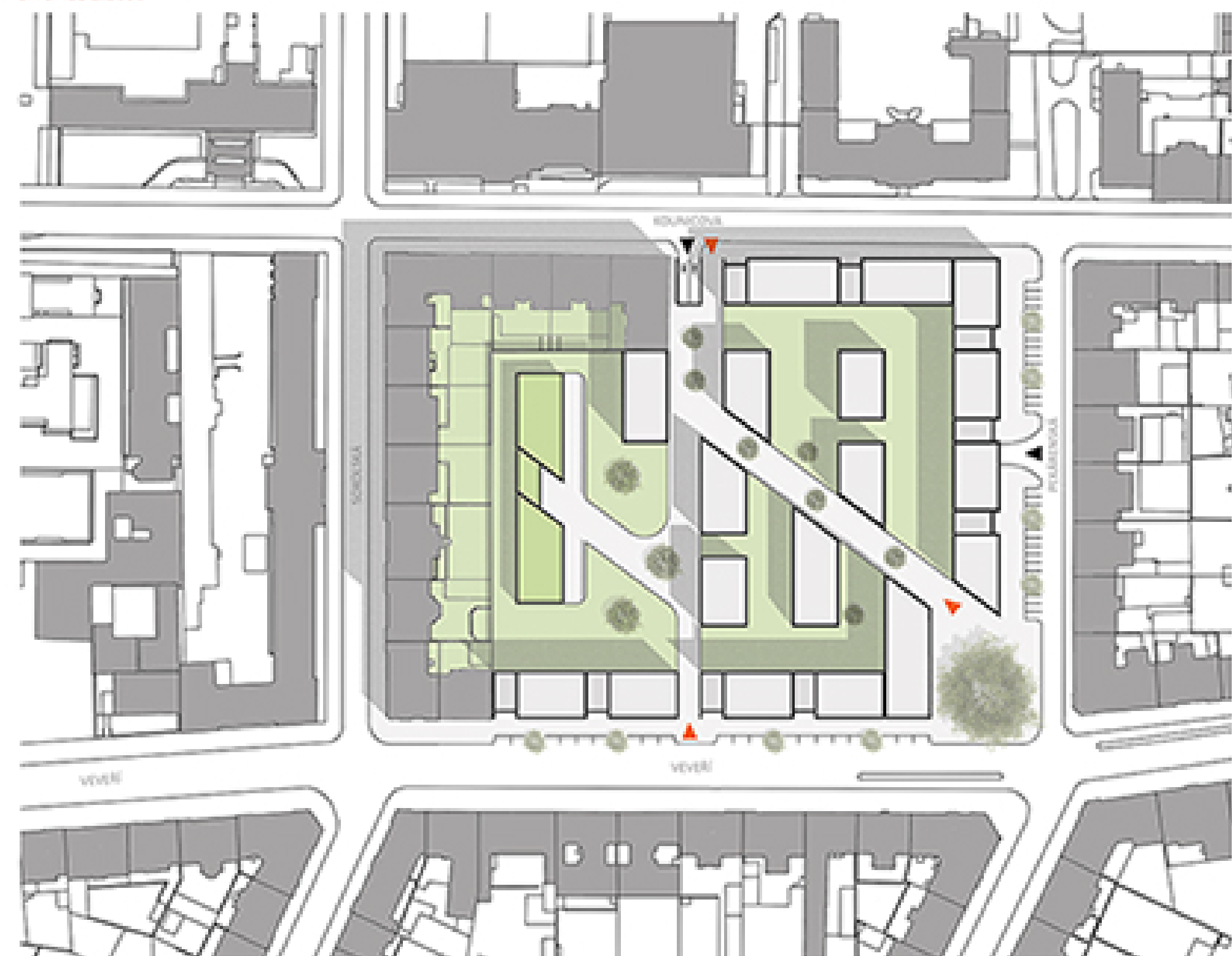
Řešené území má rozlohu 21 ha a nachází se v městské části Brno- Veveří v prostorách bývalých vojenských skladů, na parcele mezi ulicemi Veveří, Pekárenská, Kounicova a Sokolská. Převážná část lokality je zastavěna obytnými bloky s občanskou vybaveností.

Nosnou myšlenkou a cílem projektu je navržení zástavby s vysokou hustotou při současném zachování kvalitního obytného prostředí. Moje práce přichází s cílem vytvoření zástavby v takové podobě, která maximalizuje efektivitu využití pozemku v intravilánu města, maximalizuje funkčnost využití a minimalizuje nutnost dopravy. Velký důraz kladu na využití zástavby pro různé sociální skupiny obyvatelstva, čehož jsem dosáhla intenzivním využitím prostorového urbanismu se zapojením základních principů vytváření struktury.

Cílem práce je návrh struktury, která bude odpovídat současnému stylu života. U pohledu urbanistiky se jedná o samostatný městský blok, který je úzce navázán a doplňován okolní zástavbou s ulicemi Pekárenská, Veveří, Kounicova a Sokolská. Mírná svažitost jihovýchodním směrem způsobuje mírný, asi čtyřmetrový výškový rozdíl mezi ulicemi Sokolská a Pekárenská. Do území se vstupuje z nároží ulic Pekárenská a Veveří. V těchto místech je úroveň výškové srovnána s okolními chodníky, ve vnitrobloku se potom výška kaskádovitě zvedá. Ve vnitrobloku jsem vytvořila soukromý a polosoukromý prostor, například zahradu. Mnou navržená zástavba nezasahuje do rázu okolní výstavby, v moderním hávu ji naopak doplňuje. Kvalitu života s důrazem na kvalitu bydlení pomáhá zvýšit i velké množství zeleně – trávniky, vzrostlé stromy apod. Stávající propustnost území je zachována jak kolmé, tak i diagonálně.

Území je ze tří stran lemováno komunikacemi. Objekt svým hmotovým a prostorovým řešením zapadá do okolní zástavby a jeho základní hmotu dělí dvě osy, které procházejí celým územím se společným vnitroblokem, díky kterému je zde vytvořen klidný, částečně obchodní pasáží krytý vnitřní prostor, umožňující relaxaci a posezení takřka jako „v přírodě“. O prosvětlení obchodní pasáže se starají světlíky a otevřený prostor. Jednotlivé bloky jsou tvarově formovány ubíráním fasádní hmoty jak u vstupů do jednotlivých objektů, tak balkóny a lodžie. Horizontální členění struktury je navrženo s ohledem na funkce jednotlivých pater, jsou zde navržena dvě patra podzemních garáží s prostory pro TZB, nad nimi pak přízemní obchodní pasáže, druhé patro obsahuje komerční a administrativní prostory a vyšší patra pak zabírají byty. Na jižní straně se nachází přízemní mateřská škola s venkovním hřištěm na střeše, ve vyšších patrech pak opět bytové prostory. Páté a šesté podlaží je vyhrazeno pro mezonetové luxusní byty s terasami.

SITUACE 1:1000



KONSTRUKČNÍ SCHEMA



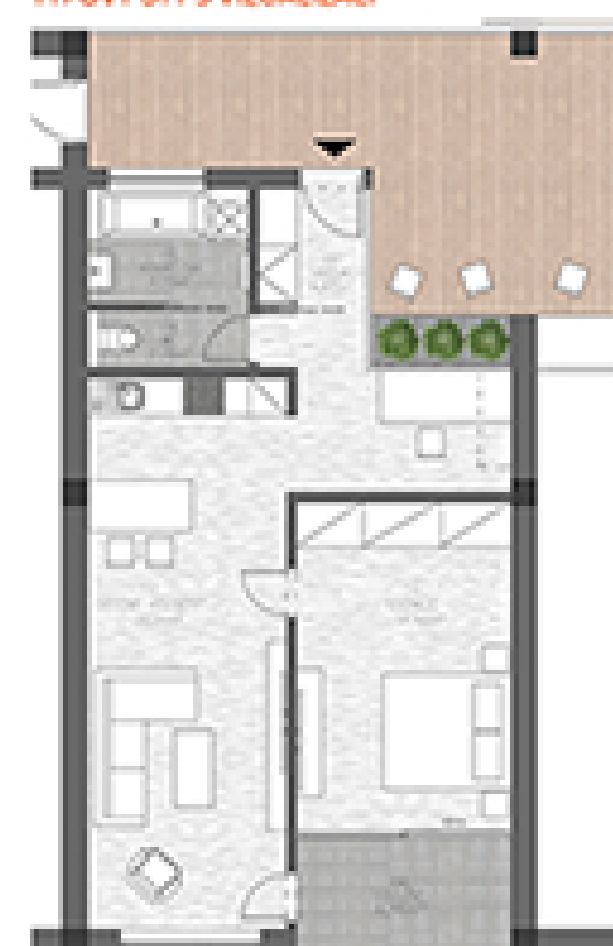
VIZUALIZACE Z NÁROŽÍ



POHLED Z ULICE VEVEŘI



TYPOVÝ BYT S VIZUALIZACÍ



ZELENÁ PAVLAČ

