

VYSOKÉ UČENÍ TECHNICKÉ V BRNĚ

Fakulta stavební

DIPLOMOVÁ PRÁCE

Brno, 2017

Bc. Kateřina Lyčková



VYSOKÉ UČENÍ TECHNICKÉ V BRNĚ

BRNO UNIVERSITY OF TECHNOLOGY

FAKULTA STAVEBNÍ

FACULTY OF CIVIL ENGINEERING

ÚSTAV ARCHITEKTURY

INSTITUTE OF ARCHITECTURE

VELKÁ PŘÍLEŽITOST PRO MĚSTSKÝ ZÁMEK

A GREAT OPPORTUNITY FOR MUNICIPAL PALACE

DIPLOMOVÁ PRÁCE

DIPLOMA THESIS

AUTOR PRÁCE

AUTHOR

Bc. Kateřina Lyčková

VEDOUCÍ PRÁCE

SUPERVISOR

Ing. arch. LEA VOJTOVÁ, Ph.D.

BRNO 2017



VYSOKÉ UČENÍ TECHNICKÉ V BRNĚ

BRNO UNIVERSITY OF TECHNOLOGY

FAKULTA STAVEBNÍ

FACULTY OF CIVIL ENGINEERING

ÚSTAV ARCHITEKTURY

INSTITUTE OF ARCHITECTURE

VELKÁ PŘÍLEŽITOST PRO MĚSTSKÝ ZÁMEK

A GREAT OPPORTUNITY FOR MUNICIPAL PALACE

DIPLOMOVÁ PRÁCE

DIPLOMA THESIS

AUTOR PRÁCE

AUTHOR

Bc. Kateřina Lyčková

VEDOUCÍ PRÁCE

SUPERVISOR

Ing. arch. LEA VOJTOVÁ, Ph.D.

BRNO 2017



VYSOKÉ UČENÍ TECHNICKÉ V BRNĚ

FAKULTA STAVEBNÍ

Studijní program	N3504 Architektura a rozvoj sídel
Typ studijního programu	Navazující magisterský studijní program s prezenční formou studia
Studijní obor	3501T014 Architektura a rozvoj sídel
Pracoviště	Ústav architektury

ZADÁNÍ DIPLOMOVÉ PRÁCE

Student	Bc. Kateřina Lyčková
Název	Velká příležitost pro městský zámek
Vedoucí práce	Ing. arch. Lea Vojtová, Ph.D.
Datum zadání	30. 11. 2016
Datum odevzdání	19. 5. 2017

V Brně dne 30. 11. 2016

doc. Ing. arch. Antonín Odvárka, Ph.D.
Vedoucí ústavu

prof. Ing. Rostislav Drochytka, CSc., MBA
Děkan Fakulty stavební VUT

PODKLADY A LITERATURA

Dokumentace současného stavu objektu poskytnutá současným vlastníkem, aktuální stavebně technický průzkum objektu a SHP

Související vyhlášky, technické normy a hygienické předpisy

- Zákon č. 183/2006 Sb., o územním plánování a stavebním řádu v platném znění,
- Vyhl. č. 499/2006 Sb., o dokumentaci staveb,
- Vyhl. č. 268/2009 Sb., o technických požadavcích na stavby,
- Vyhl. č. 398/2009 Sb., o obecných technických požadavcích zabezpečujících bezbariérové užívání staveb, v platném znění,
- Zákon č.20/1987 Sb., o státní památkové péči v platném znění.

Literatura:

- Neufert, Navrhování staveb
- HOLEČEK, Josef a GIRSA, Václav a kol.: Projektování obnovy stavebních památek. Praha: NPU 2008. ISBN 978-80-87104-34-7.

ZÁSADY PRO VYPRACOVÁNÍ

Diplomová práce bude zpracovávat architektonický návrh obnovy zámeckého objektu v Hrušovanech nad Jevišovkou. Objekt je nemovitou kulturní památkou. Nové využití bude vycházet z rámcového programu Městského úřadu, který je polyfunkční, předpokládá se zde umístění obřadní síně a reprezentačních prostor MěÚ, kulturně společenských prostor a expozic, lapidária, vinotéky, vinárny a banky vína. V části zámku může být řešeno přechodné ubytování nebo výukové a vzdělávací prostory. Další využití je možno nabídnout, pokud bude v souladu s potřebami města a historickou hodnotou objektu. Novému využití je třeba přizpůsobit stavebně technický stav a technické vybavení objektu. Taktéž je třeba obnovit venkovní prostory a nádvoří, přístupové komunikace a navrhnout potřebné kapacity pro parkování hostů a návštěvníků kulturních akcí. Z objektu zámku je třeba vytvořit atraktivní dominantu města podporující kulturně společenské zázemí pro jeho obyvatele. Proto je úkol koncipován jako velká příležitost pro městský zámek.

Výkresová část bude zpracována s využitím CAD, textová část a případné tabulkové přílohy budou zpracovány v textovém a tabulkovém editoru PC. Ve stanoveném termínu bude výsledný elaborát odevzdán vedoucímu diplomové práce v úpravě a kompletnosti podle jednotných pokynů Ústavu architektury FAST VUT v Brně. Při zpracování diplomového projektu je nezbytné řídit se směrnicí děkana č. 19/2011 vč. příloh č.1: Úprava odevzdání a zveřejňování vysokoškolských kvalifikačních prací (VŠKP) na FAST VUT a Pokynem děkana č.5/2013.

Seznam složek:

A. DOKLADOVÁ ČÁST:

B. ARCHITEKTONICKÁ STUDIE:

- textová část A4 v předepsané podobě dané Dodatkem č. 1 ke Směrnici děkana č.19/2011 „Úprava, odevzdávání a uchovávání VŠ prací na FAST VUT“,
- architektonická studie originální podobě (A2+) a v úměrném měřítku
- řez fasádou od atiky až po základy v úměrném měřítku
- architektonický detail v úměrném měřítku
- úplný projekt zmenšený na formát A3 pro potřebu archivace
- presentační plakát 700/1000mm na výšku

C. MODEL v úměrném měřítku

CD s dokumentací celého projektu

Formální úprava práce:

- formát originálů výkresů bude vycházet z charakteru a potřeb zadání a bude násobkem formátu A4, nejméně však A2,
- výkresy budou vloženy do černých desek s klopami vel. dle velikosti výkresů. Desky a výkresy budou opatřeny popisovým polem dle samostatných dispozic ústavu ARC.

STRUKTURA DIPLOMOVÉ PRÁCE

VŠKP vypracujte a rozčleňte podle dále uvedené struktury:

1. Textová část VŠKP zpracovaná podle Směrnice rektora "Úprava, odevzdávání, zveřejňování a uchovávání vysokoškolských kvalifikačních prací" a Směrnice děkana "Úprava, odevzdávání,

zveřejňování a uchovávání vysokoškolských kvalifikačních prací na FAST VUT" (povinná součást VŠKP).

2. Přílohy textové části VŠKP zpracované podle Směrnice rektora "Úprava, odevzdávání, zveřejňování a uchovávání vysokoškolských kvalifikačních prací" a Směrnice děkana "Úprava, odevzdávání, zveřejňování a uchovávání vysokoškolských kvalifikačních prací na FAST VUT" (nepovinná součást VŠKP v případě, že přílohy nejsou součástí textové části VŠKP, ale textovou část doplňují).

Ing. arch. Lea Vojtová, Ph.D.
Vedoucí diplomové práce

POPISNÝ SOUBOR ZÁVĚREČNÉ PRÁCE

Vedoucí práce Ing. arch. Lea Vojtová, Ph.D.

Autor práce Bc. Kateřina Lyčková

Škola Vysoké učení technické v Brně

Fakulta Stavební

Ústav Ústav architektury

Studijní obor 3501T014 Architektura a rozvoj sídel

Studijní program N3504 Architektura a rozvoj sídel

Název práce Velká příležitost pro městský zámek

Název práce v anglickém jazyce A Great Opportunity for Municipal Palace

Typ práce Diplomová práce

Přidělovaný titul Ing. arch.

Jazyk práce Čeština

Datový formát elektronické verze PDF

Abstrakt práce Studie se zabývá rekonstrukcí a novým funkčním využitím zámku v Hrušovanech nad Jevišovkou. Ten je v současné době v nevyužívání a chátrá. Majitelem zámku je město Hrušovany nad Jevišovkou. Vedení města podniká kroky k záchraně budovy. Návrh zohledňuje přání vedení města ohledně využití budovy a uspořádáním dispozic se snaží vyhovět dnešním požadavkům na provoz. Návrh se snaží vyzdvihnout architektonické hodnoty zámku a nabízí tak důstojné využití této památky.

Abstrakt práce v anglickém jazyce The study deals with the reconstruction and new functional use of the castle in Hrušovany nad Jevišovkou. He is currently unused and disillusioned. The owner of the castle is the town of Hrušovany nad Jevišovkou. City leadership takes steps to save the building. The proposal takes into account the city's wishes regarding the use of the building and the arrangement of dispositions is designed to meet today's operational requirements. The design tries to highlight the architectural values of the castle and offers a dignified use of this monument.

Klíčová slova Zámek, Hrušovany nad Jevišovkou, rekonstrukce, historická budova, přístavba, vinárna, kino, restaurace, obřadní síň, rodinné centrum

**Klíčová slova
v anglickém
jazyce** Castle, Hrušovany nad Jevišovkou, reconstruction, historical building, extension, wine bar, cinema, restaurant, ceremonial hall, family center

PROHLÁŠENÍ

Prohlašuji, že jsem diplomovou práci zpracoval(a) samostatně a že jsem uvedl(a) všechny použité informační zdroje.

V Brně dne 19. 5. 2017

Bc. Kateřina Lyčková
autor práce

PROHLÁŠENÍ O SHODĚ LISTINNÉ A ELEKTRONICKÉ FORMY VŠKP

PROHLÁŠENÍ

Prohlašuji, že elektronická forma odevzdané diplomové práce je shodná s odevzdanou listinnou formou.

V Brně dne 19. 5. 2017

Bc. Kateřina Lyčková
autor práce

BIBLIOGRAFICKÁ CITACE VŠKP

Bc. Kateřina Lyčková *Velká příležitost pro městský zámek*. Brno, 2017. 23 s., 23 s. příl.
Diplomová práce. Vysoké učení technické v Brně, Fakulta stavební, Ústav architektury.
Vedoucí práce Ing. arch. Lea Vojtová, Ph.D.

Poděkování

Děkuji vedoucí mé diplomové práce, Ing. arch. Lee Vojtové, Ph.D. za spolupráci a rady při práci na architektonické studii. Dále děkuji Ing. Luboru Kalouskovi, Ph.D. a Ing. Jiřímu Strnadovi, Ph. D. za vstřícnost a rady při konzultacích stavebně technického řešení. Děkuji i Ing. Romaně Benešové, za konzultace požární bezpečnosti staveb a Ing. Marcele Počinkové, Ph.D. za konzultaci technického zabezpečení budov.

Děkuji všem mým spolužákům a pedagogům za cennou kritiku. A především děkuji mé rodině a přátelům za podporu a trpělivost a mojí čtyřnohé společnici Ciře, která je pro mě vrnícím antidepressivem.

Děkuji.

VELKÁ PŘÍLEŽITOST PRO MĚSTSKÝ ZÁMEK

ÚVOD

Studie se zabývá objektem zámku v Hrušovanech nad Jevišovkou a přilehlých pozemků. Hrušovany jsou malé město v Jihomoravském kraji, které leží asi 26 km od Znojma a 5 km od hranic s Rakouskem. Leží na řece Jevišovce nedaleko jejího ústí do řeky Dyje a žije zde téměř 3 300 obyvatel. Nové funkční využití má za cíl přivést opět do zámeckého areálu život a zastavit jeho chátrání. Objekt je navržen jako polyfunkční se snahou co nejméně zasahovat do stávajících konstrukcí. Velkou část objektu tvoří výstavní plochy, galerie a lapidárium, je zde navržena také obřadní síň a reprezentační prostory Městského úřadu. V objektu zámku se dále nachází multifunkční sál pro pořádání kulturních akcí, vinárna s bankou vína, malé rodinné centrum pro volnočasové aktivity, čtyři pokoje pro přechodné ubytování, malé kino a zámecká oranžerie. V areálu jsou dále navrženy dva nové objekty, a to restaurace s informačním centrem a hospodářská budova s bytem správce areálu, dílnou a garáží pro tři vozidla. Významnou součástí areálu je nově navržený květinový záhon v předzámčí, zámecké nádvoří a menší park.

1. HLAVNÍ IDEA

Cílem práce bylo navrhnout a ucelit funkce celého areálu s ohledem na zachování historických konstrukcí a využít co nejvíce současného dispozičního uspořádání. Nové využití vychází z rámcového programu Městského úřadu, který je polyfunkční a mělo by k zámku opět přilákat pozornost široké veřejnosti a vytvořit atraktivní dominantu města podporující kulturně společenské zázemí pro jeho obyvatele.

2. VYMEZENÍ A ÚČEL STAVBY

Studie se zabývá areálem zámku v Hrušovanech nad Jevišovkou, který tvoří v současnosti tři objekty, a to zámek, garáže a sklady. Objekty garáží a skladů jsou pozůstatkem po rotě pohraniční stráže, která zámek užívala v letech 1948 až 1986. Tyto dva objekty nejsou nijak historicky hodnotné a nebyly v souladu s novým konceptem areálu, tudíž se s nimi v návrhu nepočítá a před zahájením stavebních prací by byly odstraněny. Objekt zámku v sobě zahrnuje několik funkcí, s možným využitím různých nájemců, ale hlavně MěÚ v Hrušovanech. Provoz restaurace je od zámku oddělen a navržen v samostatném objektu, kde je umístěno i informační centrum areálu. Samostatně stojí také hospodářský objekt, který poskytuje technické zázemí pro údržbu areálu.



3. URBANISTICKÉ ŘEŠENÍ

a. CHARAKTERISTIKA ÚZEMÍ

Klasicistní zámek se nachází ve středu města Hrušovany nad Jevišovkou, v mírném svahu nad náměstím, poblíž kostela sv. Štěpána. Postaven byl pravděpodobně na místě bývalé tvrze, což se usuzuje v souvislosti s blízkostí kostela. Před vstupem na jižní straně areálu se nachází autobusová zastávka městské hromadné dopravy. Areál je přístupný po místní komunikaci, která vede podél celé severní a západní hranici areálu.

b. HISTORIE A SOUČASNÉ VYUŽITÍ

Zámek byl postaven po roce 1669 Michaelem Adolfem z Althanu v barokním stylu a jeho součástí byl i rozsáhlý park a květinová zahrada. Současnou podobu zámek získal v roce 1804, kdy byl přestavěn na empírový trojkřídlý dvoupodlažní zámek. Jeho křídla nejsou symetrická. V průčelí se nachází portikus na toskánských sloupech. Na konci 19. století bydleli majitelé hrušovanského panství na nedalekém Eminu zámku. Po roce 1948 zámek užívala rota pohraniční stráže. Od roku 1986 pak zůstal prázdný a dále chátral. V současnosti je zámek majetkem města Hrušovany nad Jevišovkou a je veden v seznamu ohrožených památek. Objekt zámku se dlouhodobě nachází v havarijním stavu způsobeném jak

neodbornými zásahy do některých nosných částí objektu a jednak dlouhodobým zanedbáváním údržby objektu.

c. NÁVRH

Navržené řešení vychází ze stávajících urbanistických vazeb (přístupy na území, návazností). Do areálu vedou tři vstupy, jeden v severní části areálu od parkoviště, druhý ve středu na západní straně, který vede na zámecké nádvoří, a třetí na jižní straně areálu, směrem od centra města. Areál je uzavřen zámeckou zdí, která tak utváří uzavřený veřejný prostor, vhodný pro pořádání různých kulturních akcí jak v zámku, tak na nádvoří. Členitý terén umožnil vytvoření pobytových schodů, které volně navazují na novou budovu s restaurací a informačním centrem. Pro bezbariérový přístup od parkoviště je v části parku, na severu areálu, navržena rampa. Celý areál je vzájemně propojen komunikacemi.

4. ARCHITEKTONICKÉ ŘEŠENÍ

V polovině 80. let byl díky péči několika lidí zachráněn od demolice. V roce 1986 došlo k částečné destrukci východního křídla. Chátrání bylo zastaveno v roce 1988/89, kdy nový majitel, Tesla Litovel, započala s opravou. Byla vyměněna okna na celém zámku a bylo prodlouženo východní křídlo a půdorys tak získal podobu nepravidelného písmene E. Vzhledem k nesouměrnosti obou křídel a k tomu, že přístavba východního křídla je novodobá a není v souladu s plánovaným dispozičním řešením zámku, jsem se rozhodla v návrhu pro demolici této přístavby a nahradit ji novou přístavbou, která ze zámku udělá půdorysně symetrický. Vnější výrazem tato přístavba respektuje historickou podobu zámku a tímto ji doplňuje. Objekt, nacházející se naproti zámku, je navržen jako částečně zapuštěný do terénu, kdy jižní fasáda objektu je otevřena na nádvoří. Střecha je navržena jako částečně zatravněná a pochozí, přístupná ze severní parkové části. Hospodářský objekt je situován na severovýchodní hranici areálu a je navržen jako jednopodlažní se sedlovou střechou.

5. DISPOZIČNÍ ŘEŠENÍ

a. ZÁMEK

Zámek je čtyřpodlažní:

2PP - druhé sklepní podlaží - sklep jen pod západním křídlem zámku

1PP – sklepní podlaží - v terénu jen částečně, z jižní strany je zcela nad úrovní terénu

1NP – přízemí - částečně podsklepené

2NP – nadzemní podlaží

Hlavní vstup do zámku je ze zámeckého nádvoří, do schodišťové haly s výtahem do 2NP. Ve sklepním podlaží, které je z jižní strany přístupné z terénu, je ve východním křídle navrženo

lapidárium a v západním křídle menší vinárna s kapacitou 38 míst, ze které je přístupná banka vína ve druhém sklením podlaží. Banka vín bude vybavena zděnými oddíly s různými kapacitami pro uložení lahví vína, od 30 po 70 lahví. Provoz vinárny a lapidária má navrženo společné sociální zázemí a jak lapidárium, tak vinárna jsou propojeny samostatnými schodišti s přízemím. Část východního křídla (přístavba z roku 1988/89) je v rámci tohoto projektu nahrazena novou přístavbou. Ve sklepní části této přístavby je navrženo hlavní technické zázemí celého objektu, a to technická místnost se skladem. Tato část není dispozičně propojena se zbytkem zámku a má samostatný vstup z východní strany.

Přízemí – 1NP – je přístupné ze dvou stran, na severní straně objektu se nachází hlavní vchod, který je také bezbariérový. Z jižní strany se návštěvník dostane po zámeckém schodišti. Přízemí je rozděleno na tři funkční celky, v západním křídle se nachází čtyři pokoje pro přechodné ubytování, které má samostatný vchod z nádvoří. Agendu pro ubytování bude zajišťovat informační centrum zámku, které je navrženo v novém objektu naproti zámku. Jedná se o čtyři dvoulůžkové pokoje, z čehož je jeden navržen jako bezbariérový. Ve střední části zámku jsou navrženy výstavní prostory, galerie a expozice cukrovarnictví (v Hrušovanech je tradice cukrovarnictví již od roku 1851). Mezi těmito prostory se nachází kancelář s šatnou pro zaměstnance. V obou výstavních prostorách byly zachovány dveře (bez zazdívání otvorů), které budou podle potřeby uzamykatelné a prostory budou díky tomu variabilní. Oba výstavní prostory mají společné sociální zázemí ve východním křídle. V přístavbě je v tomto podlaží navrženo malé kino s 21 sedadly a jedním vyhrazeným místem pro imobilní. Kino je dispozičně odděleno od zámku a má samostatný vstup ze západní strany.

V nadzemním podlaží - 2NP – se v západním křídle nachází rodinné centrum pro volnočasové aktivity, které sestává z jedné větší společenské místnosti, jedné menší, kuchyňky, wc se sklopným přebalovacím pultem a předsíňky, ve které je možné odložit aspoň dva kočárky. V hlavní části podlaží se nachází obřadní síň (50 míst) s matrikou, šatnou a reprezentačními salonky. Dále se zde nachází multifunkční sál (70 míst) pro nejrůznější přednášky, workshopy a školení, který má šatnu pro přednášející a sklad. Tyto prostory spojuje přípravná cateringu s šatnou a skladem. Catering je možno využít jak pro multifunkční sál, tak pro salonky a obřadní síň. Sociální zázemí je potom, stejně jako v přízemí, ve východním křídle zámku, na které navazuje menší zámecká oranžerie.

b. NOVÝ OBJEKT – RESTAURACE A INFORMAČNÍ CENTRUM

Zámecké nádvoří na jeho severní straně uzavírá nově navržený objekt restaurace a informačního centra. Restaurace se nachází v západní části objektu a má dva vchody, jeden hlavní o odbytové plochy a druhý provozní pro zaměstnance a zásobování. V provozní části se nachází kancelář, šatna pro zaměstnance kuchyně, úklidová místnost, šatna pro zaměstnance za barem, sklad baru, technická místnost, sklady kuchyně a varna. Restaurace je navržena jako malý provoz s kapacitou 49 strážníků.

Informační centrum se nachází ve východní části objektu a má vlastní technickou místnost, sklad a wc pro zaměstnance.

c. HOSPODÁŘSKÁ BUDOVA

Na severovýchodní hranici zámeckého areálu se je navržena nová hospodářská budova s bytem pro správce areálu a technickým zázemím areálu (dílna, sklad, garáž pro tři auta areálu).

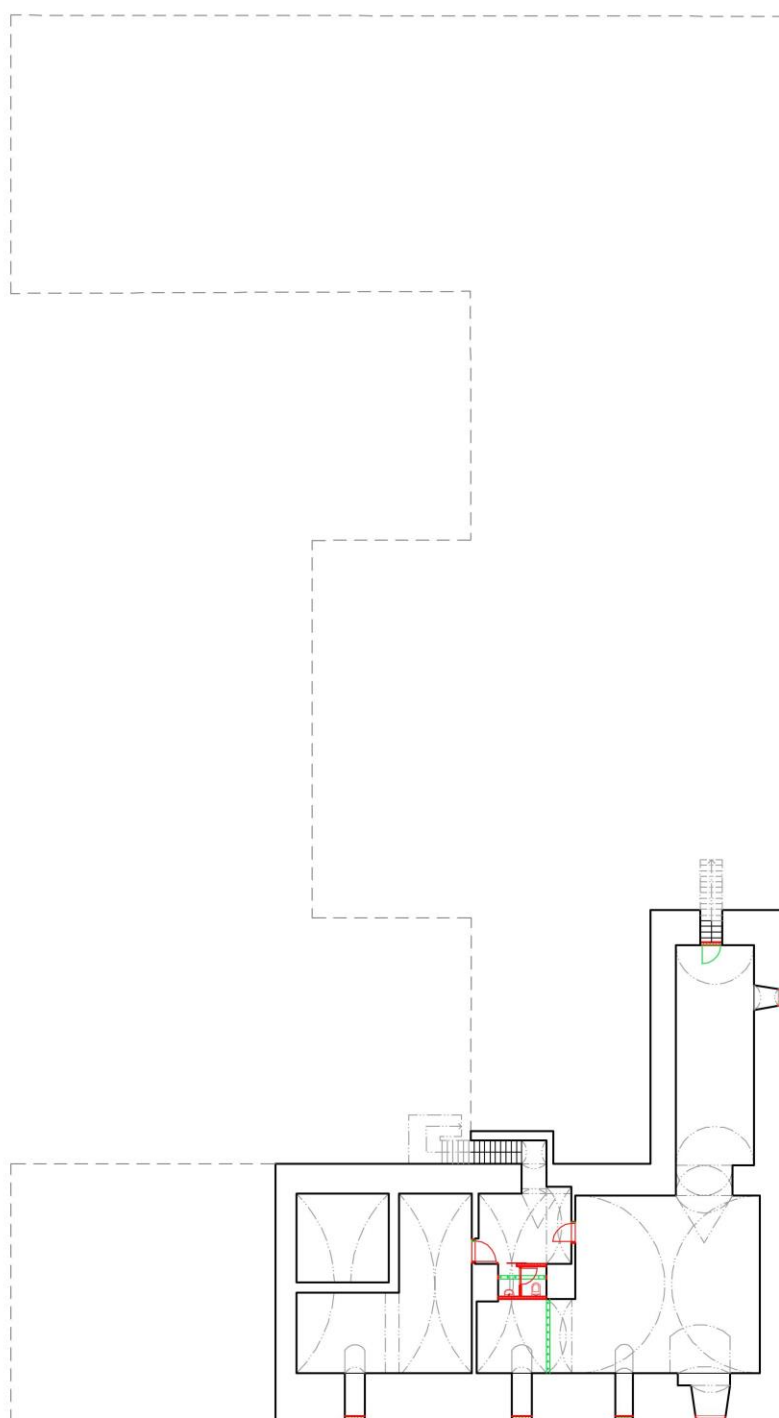
6. KONSTRUKČNĚ-TECHNICKÉ ŘEŠENÍ

Zásahy do stávajících konstrukcí sestávají z vybourávání několika příček a vytváření a zazdívání otvorů a vytváření nových příček. Nejrozsáhlejší bourací práce nastanou u části východního křídla z let 1988/89, které bude nahrazeno novým objektem. Ten je navržen z tepelně izolačního zdiva Livetherm, tl. 400 mm. Stropní konstrukce sklepního podlaží a přízemí bude skládaná ze stropních trámů a stropních vložek Livetherm. Stropní konstrukce nad 2NP bude z předpjatých stropních panelů Spiroll, kvůli otevřené dispozici zámecké oranžerie. Před začátkem jakýchkoliv prací je nutné objekt staticky zajistit, jelikož se stále objevují nové trhliny ve zdivu a průčelí zámku se otvírá směrem ven. Bude nutné provést sondy základových konstrukcí, zjistit úroveň základové spáry a následně provést ztužení celého objektu na úrovni vodorovných konstrukcí. Konstrukce krovu je dle Studie proveditelnosti od Statické kanceláře KURUC s.r.o. celá napadená dřevokaznými houbami a hmyzem, prvky staršího krovu vyřezané a spoje uvolněné nebo zborcené. Proto bych navrhovala celou konstrukci krovu vyměnit a vyztužit ŽB věncem, kvůli statickému zajištění.

V nedávné době byla nově položena krytina, ta by se proto sundala a následně zpětně přeskládala. Chybějící krytina by potom byla doplněna stejným typem.

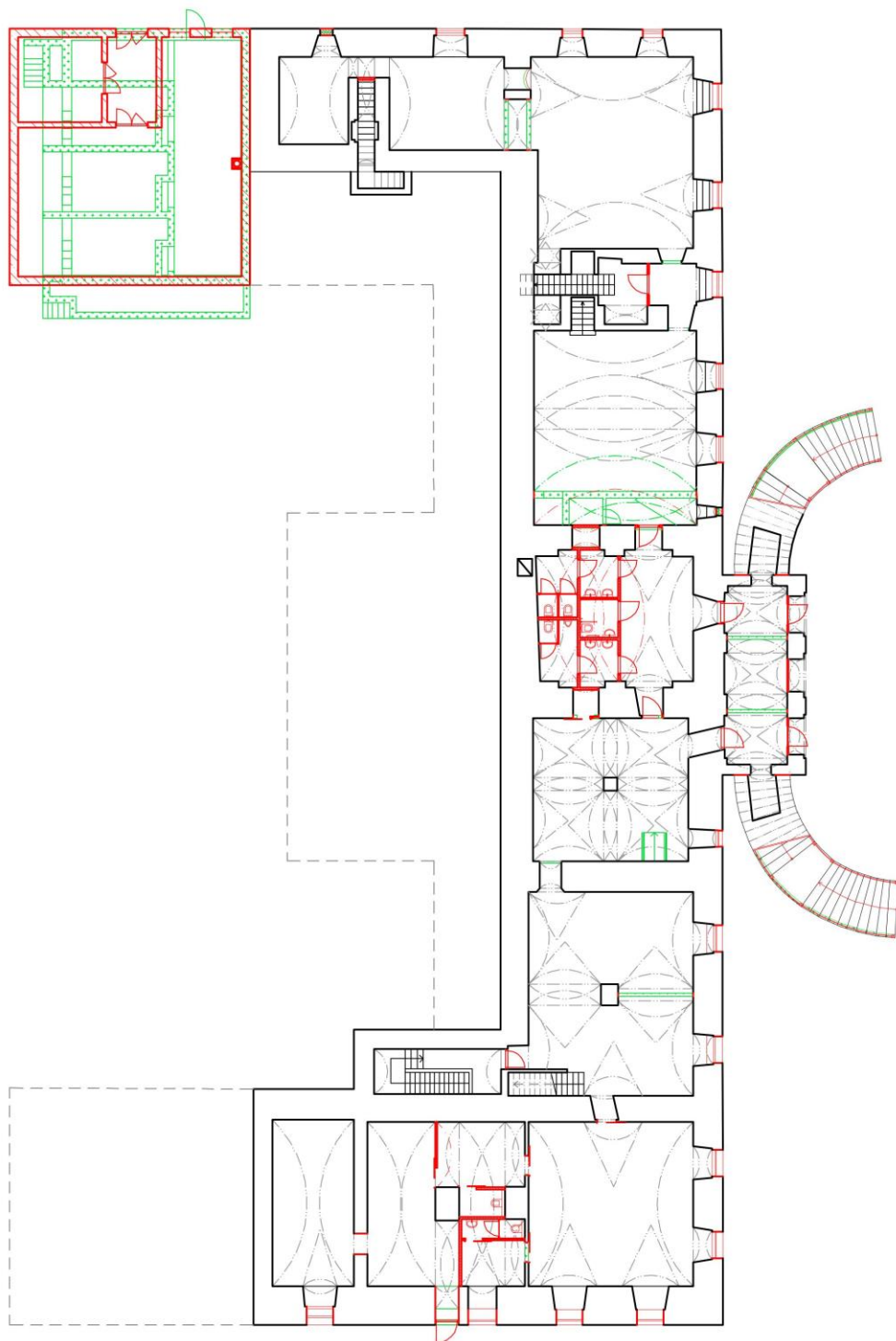
Značně poškozená je také fasáda a zámecké schodiště na jižní straně zámku. Byly by znovu obnoveny veškeré detaily (štukové římsy, pilíře schodiště, zničené nášlapné schodišťové stupně by byly nahrazeny kopíí původních atd.). Okna budou doplněna okenicemi podle stavu zámku z fotografie z roku 1900. Dále bude část jižní a severní/dvorní fasády opatřena dřevěnou treláží pro popínavé rostliny (Loubinec pětिलistý - *Parthenocissus quinquefolia*, lidově známý jako psí víno).





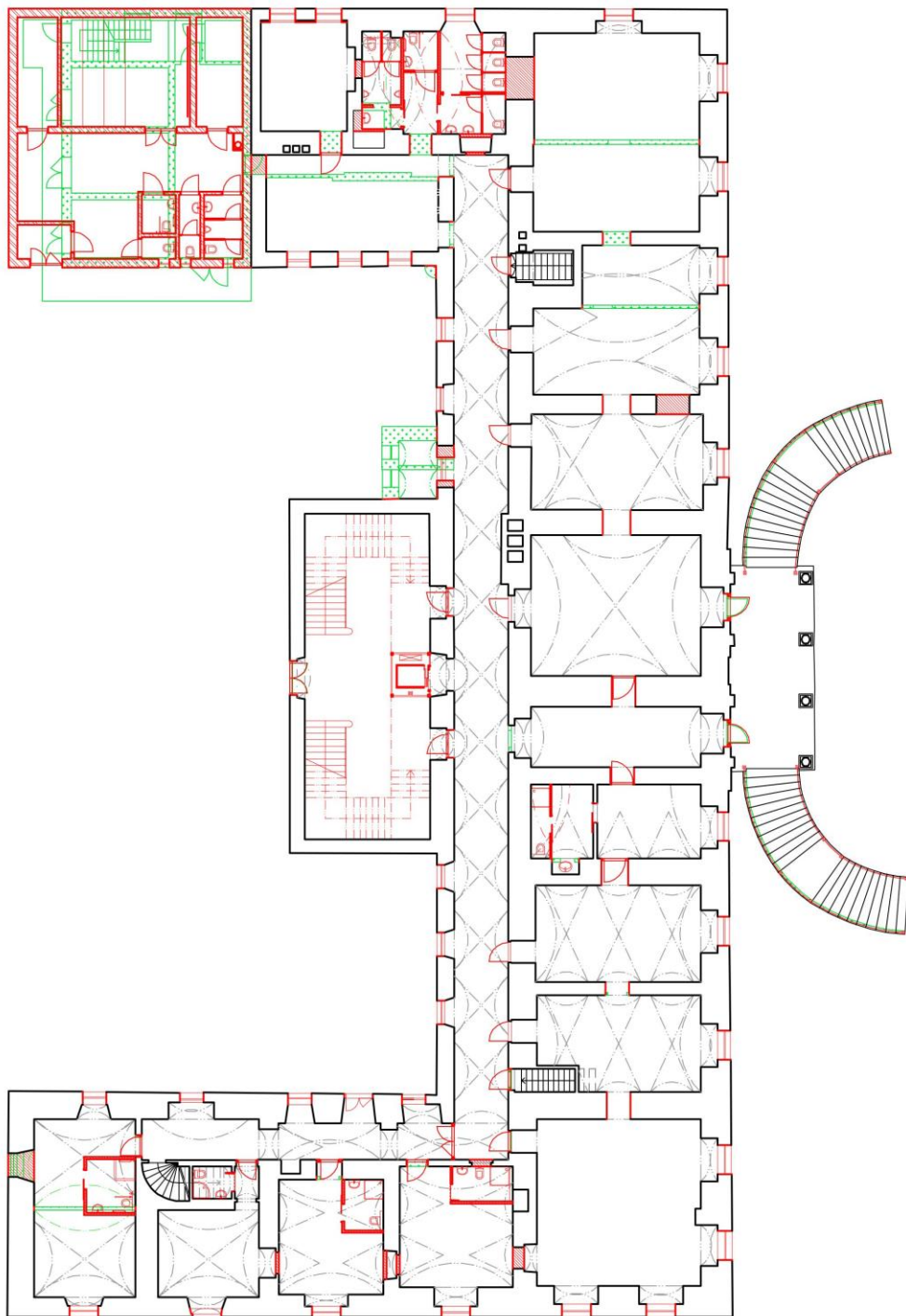
Výkres stavebních změn – 2PP

bourané konstrukce / stávající konstrukce / nově navržené konstrukce



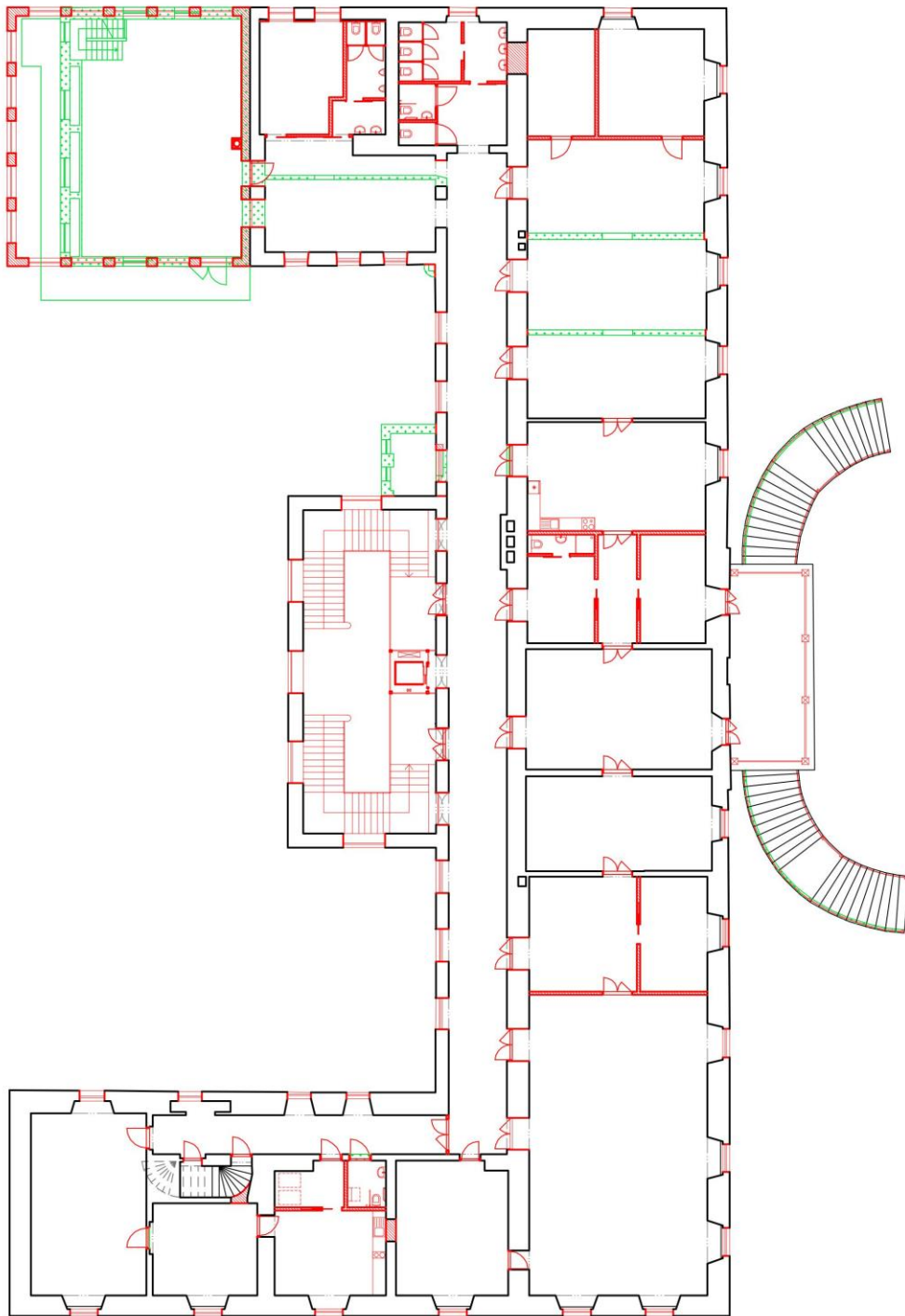
Výkres stavebních změn – 1PP

bourané konstrukce / stávající konstrukce / nově navržené konstrukce



Výkres stavebních změn – 1NP

bourané konstrukce / stávající konstrukce / nově navržené konstrukce



Výkres stavebních změn – 2NP

bourané konstrukce / stávající konstrukce / nově navržené konstrukce

ZÁVĚR

Při obnově zámeckého areálu jsem se snažila postupovat šetrně a co nejvíce zachovat cenné historické konstrukce, k bourání přistupovat opatrně a co nejméně zasahovat do celkového výrazu zámku. Snažila jsem se, aby se do areálu vrátil život a aby vzniklo místo pro setkávání, vzdělávání a odpočinek.

SEZNAM POUŽITÝCH ZDROJŮ

Knižní publikace:

LORENZ, Karel. *Navrhování nosných konstrukcí*. Praha: ČKAIT, 2015. ISBN 9788087438657.

NEUFERT, Ernst. *Navrhování staveb*, Consult invest. 1. české vydání, 1995

KLIMEŠOVÁ, Jarmila. *Nauka o pozemních stavbách, modul M01*. Akademické nakladatelství CERM, s.r.o Brno, 2007

Vyhlášky, zákony a normy:

Zákon č. 183/2006 Sb., o územním plánování a stavebním řádu v platném znění

Vyhl. Č. 499/2006 Sb., o dokumentaci staveb

Vyhl. Č. 268/2009 Sb., o technických požadavcích na stavby

Vyhl. Č. 398/2009 Sb., o obecných technických požadavcích zabezpečujících bezbariérové užívání staveb, v platném znění

ČSN 73 0833, Požární bezpečnost staveb – Budovy pro bydlení a ubytování, v platném znění

ČSN 73 0834 Požární bezpečnost staveb – Změny staveb, v platném znění

Jiné:

Studie proveditelnosti – Zámek Hrušovany nad Jevišovkou, A) Stavebně-statické posouzení objektu zámku; Ing. Ladislav Kuruc, Statická kancelář KURUC s.r.o.

Internetové odkazy:

www.pamatkovykatolog.cz

www.livetherm.cz - betonové stavby

www.rigips.cz - SDK příčky

www.prefa.cz - předpjaté stropní panely

www.vytahy-voto.cz - výtahy

www.cemix.cz - památkářský program

www.mza.cz - Stabilní katastr – indikační skici

www.hrusovany.cz - stránky města Hrušovany nad Jevišovkou

www.ele-o.cz - litinové zábradlí