

ŠPICA / BRNO, NOVÉ SADY

49°11'20".3"N 16°36'29.4"E

BAKALÁŘSKÁ PRÁCE

vypracovala Klára Podešvová
vedoucí Ing. arch. Jiří Marek

01 / URBANISTICKÉ ŘEŠENÍ

anotace
úvodní údaje
situace širších vztahů
analýza dopravy /mhd
analýza zeleně
analýza hodnot
analýza občanské vybavenosti
swot analýza
urbanistický koncept
situace
fotodokumentace území

03 / STAVEBNĚ KONSTRUKČNÍ ŘEŠENÍ

axonometrie nosné
konstrukce
příčný řez 1
příčný řez 2

04 / INTERIÉR

detail schodišťového
madla

02 / ARCHITEKTONICKÉ ŘEŠENÍ

stavební program
koncept
axonometrie
axonometrie
situace stavby
půdorys 1.NP
půdorys 2.NP
půdorys 3.NP- 4.NP
půdorys 5.NP- 9.NP
půdorys 10.NP
půdorys 1.PP
půdorys 2.PP- 3.PP
výpočet parkování
řez A-A
řez B-B
pohled jižní
pohled západní
pohled východní
pohled severní
perspektiva
perspektiva
vizualizace
vizualizace

ANOTACE

Předmětem této práce je návrh urbanistický koncept městského bloku na Nových sadech. Dále návrh objemové studie radnice pro Brno na nově nedefinovaném nároží. V první části práce je provedena analýza celkového území, která slouží jako podklad k samotnému návrhu. Druhá část práce se věnuje návrhu urbanistické koncepce, respektující a navazující na charakter okolní zástavby. Na závěr je proveden samotný návrh radnice včetně okolního prostranství.

The subject of this thesis is a design of an urbanistic concept of a city block in Nové sady and design of a new city hall for Brno city on the newly formed street corner. Firstly, an analysis of the area is done to form the information foundation for the design itself. Secondly, an urbanistic concept is made, which respects and follows the character of the surrounding housing development. Finally, the city hall itself and its surroundings are designed.

PODĚKOVÁNÍ

Děkuji panu Ing. arch. Jiřímu Markovi za vedení a konzultace mé bakalářské práce, panu Ing. Zdeňkovi Vejpusťkovi, Ph.D. za konzultace konstrukční části práce, panu Ing. et Ing. Petrovi Hlavsovi za konzultace stavební části a panu Ing. Petrovi Suchánkovi, Ph.D. za konzultace technického zařízení budov.

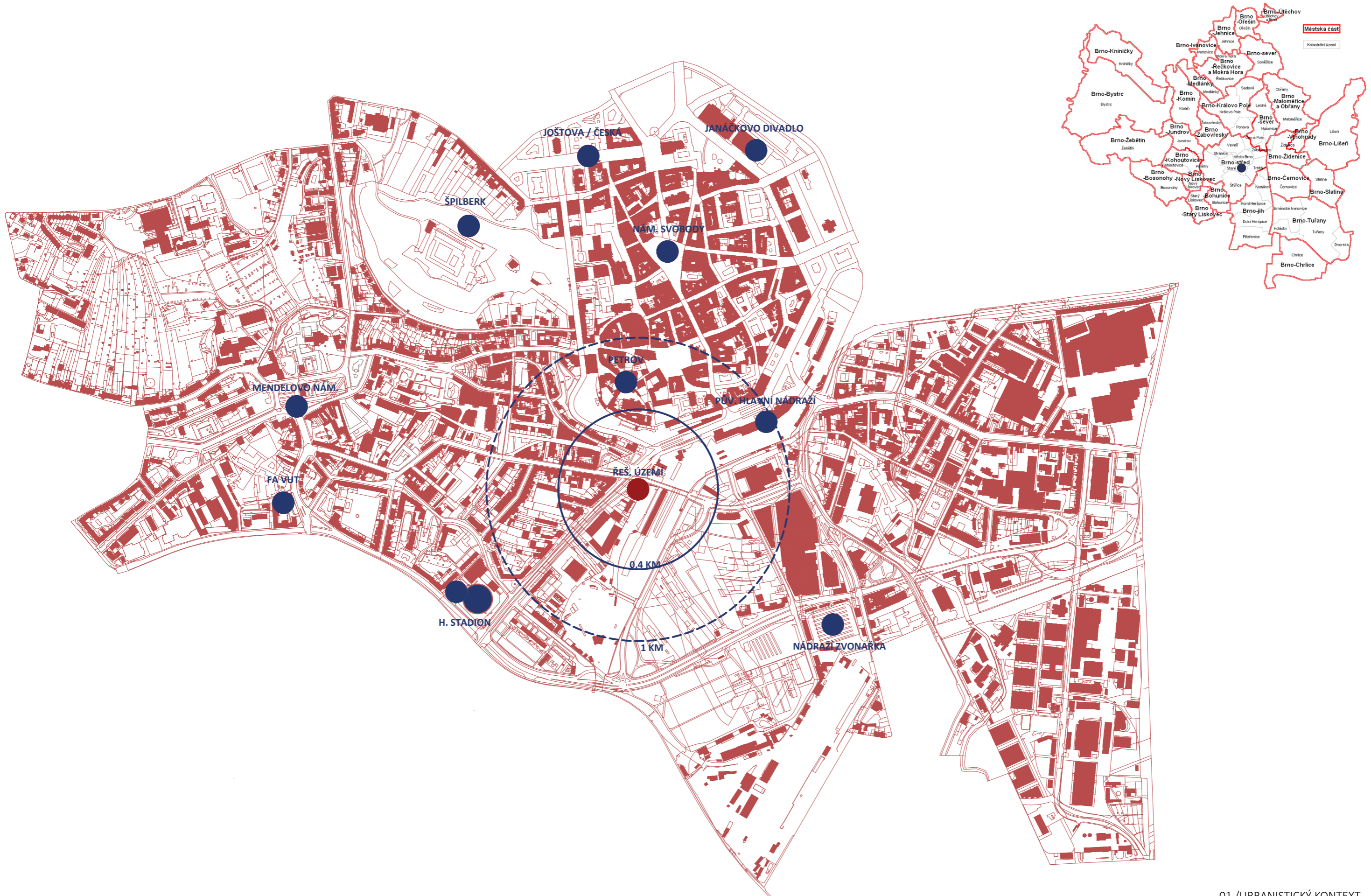
ÚVODNÍ ÚDAJE

Řešené území, ležící v těsné blízkosti historického jádra v městské části Staré Brno, spadá do území Brněnských brownfieldů, které vzniklo jako pozůstatek průmyslové aktivity. Na toto území bylo vypracováno několik územních studií, ve kterých se počítá s odsunem hlavního nádraží na nádraží Dolní a vytvoření nové obytné zóny. Na území, kde se brownfield napojuje na centrum, se nachází pozemek na nároží s velkým potenciálem pro reprezentativní budovu radnice, která by se mohla stát dominantou pro novou městskou část. Současně se na řešeném území nachází parkoviště, drobné stavby, hřiště a další nevyužité plochy. Území je ohraničeno ul. Nové sady, ul. Hybešova, Malou Amerikou a BC Titaniem, které je stavebně přichystané na dostavbu bloku.

Nároží leží na velmi frekventovaném místě a je vystaveno velkému hluku. Nejvíce zatížené jsou ulice Nové Sady, která pokračuje dál na Hlavní nádraží a k zimnímu stadionu a ulice Hybešova, která propojuje Mendlovo náměstí s Galerií Vaňkovkou. V okolí se vyskytují významné historické a architektonicky cenné stavby jako je Petrov, Denisovy sady, historická budova Malé Ameriky, ale také památný strom, železnice a významné veřejné prostranství. V docházkové vzdálenosti je velmi dobrá občanská vybavenost, která zahrnuje kostel, poštu, obchody, parkování, restauraci ale i kanceláře, filmy a další služby. Díky blízkosti hlavního nádraží (0,5 km) je řešené území velmi dobře obslouženo několika linkami. Nejbližší zastávka je Soukenická, kde jezdí dvě hlavní linky tramvají. Další zastávka Nové sady je v docházkové vzdálenosti tří minut.



SITUACE ŠIRŠÍCH VZTAHŮ

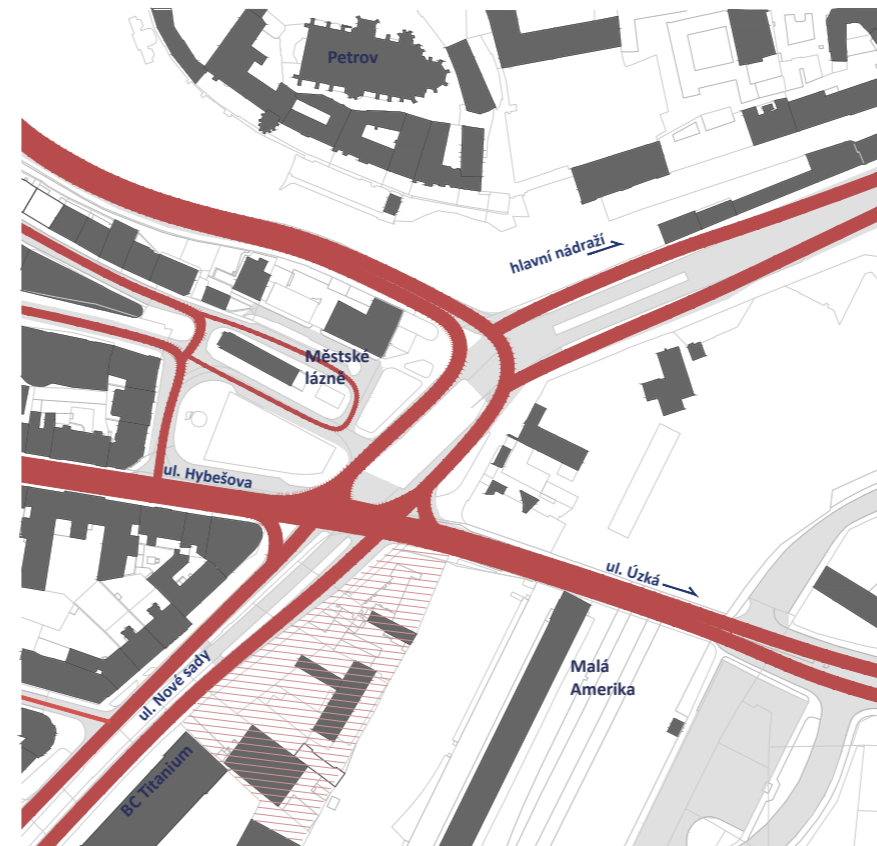


ANALÝZA DOPRAVY A MHD

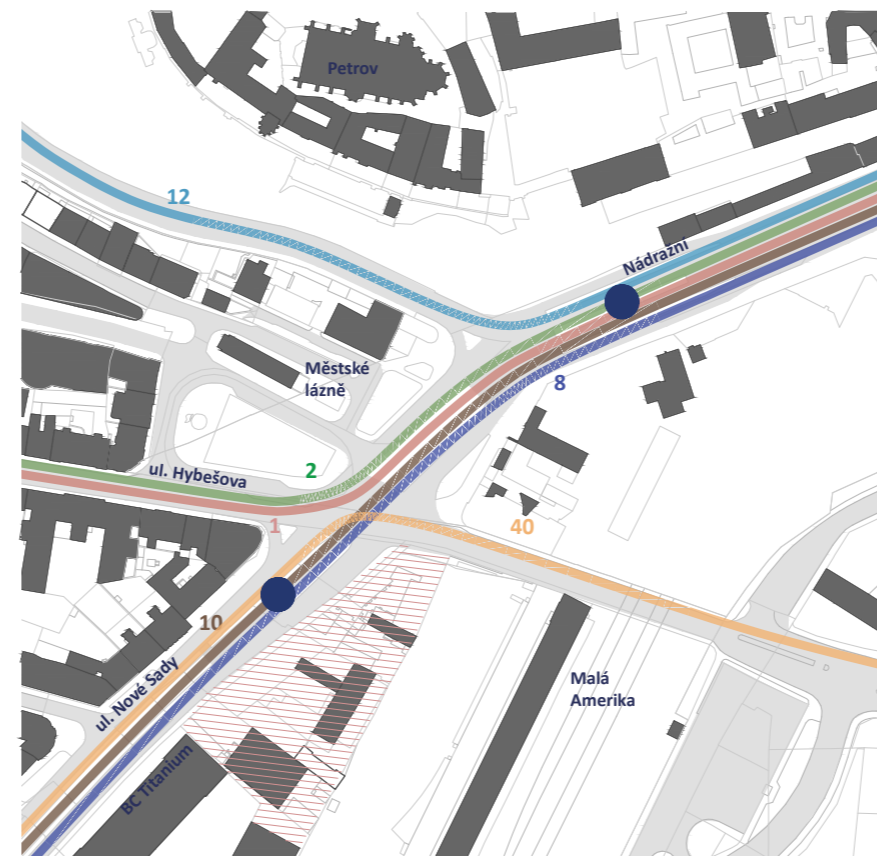
Nejvíce vytížené ulice jsou Nové sady, které dále pokračují k hlavnímu nádraží nebo k zimnímu stadionu a ulice Hybešova, která propojuje Mendlovo náměstí a Galerii Vaňkovku. Nároží je na velmi frekventovaném místě a tudíž je vystaveno velkému hluku.



letecká fotografie



analýza dopravy



analýza mhd

Díky blízkosti hlavního nádraží (0,5km) je řešené území obsluhováno několika linkami. Nejbližší zastávka je Soukenická, kde jezdí dvě linky tramvají (8,10) a dva autobusy (40,61). Další zastávka v okolí je zastávka Nové sady, která je v docházkové vzdálenosti 3 minut. Přes ní jezdí tři linky tramvají (8,10,12).

* ANALÝZY JSOU ZPRACOVÁNY S F. NESVADBOU A JAKO PODKLAD PRO ANALÝZU VYBAVENOSTI POSLUŽILA BROŽURA Z AT5 ZS 2019. AUTOŘI: A. JELÍNKOVÁ, A. ŠMÍDOVÁ, T. UHRÍKOVÁ, D. CSANDA A V. BEZCHLEBA.

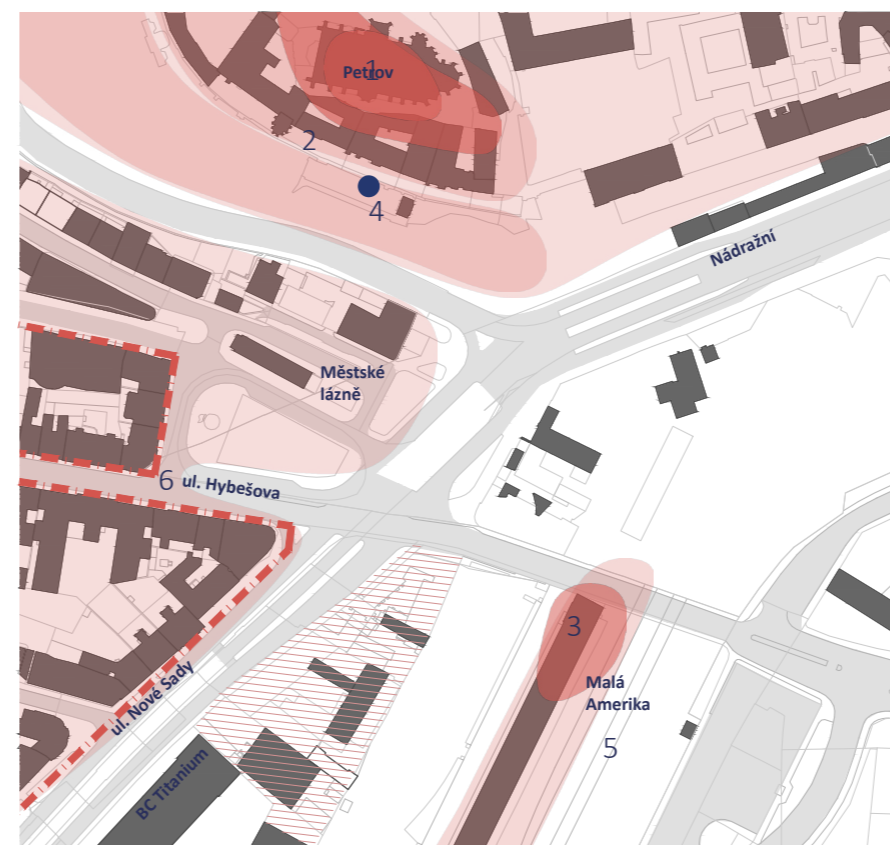
ANALÝZA ZELENĚ A HODNOT

V okolí se nachází dostatečné množství zeleně, konkrétně směrem na Petrov (1) a v parku (2) u hlavní křižovatky, který je ze všech stran obehnaný parkovacími místy. Je tu ovšem absence veřejné zeleně, která by byla odhlučňená a bez přímnosti automobilové dopravy. Na řešeném území se žádná veřejná zeleň nevyskytuje.



analýza zeleně

Poblíž území se vyskytují významné historicky a architektonicky cenné stavby, jako je Petrov (1), vyhlídka z Denisových sadů (2), historická budova Malá amerika (3), ale taky památky strom (4), železnice (5) a významné veřejné prostranství (6).



analýza hodnot

* ANALÝZY JSOU ZPRACOVÁNY S F. NESVADBOU A JAKO PODKLAD PRO ANALÝZU VYBAVENOSTI POSLOUŽILA BROŽURA Z AT5 ZS 2019. AUTOŘI: A. JELÍNKOVÁ, A. ŠMÍDOVÁ, T. UHRÍKOVÁ, D. CSANDA A V. BEZCHLEBA.

ANALÝZA VEŘEJNÉ VYBAVENOSTI A NÁVRH URB. KONCEPCE



analýza veřejné vybavenosti

Občasná vybavenost zahrnuje kostel, poštu, ubytování, lékárnu, potraviny, obchody, parkování, restaurace, hospody, zastávky, kanceláře, firmy a další služby. Většina drobných obchodů je v partech okolních domů.

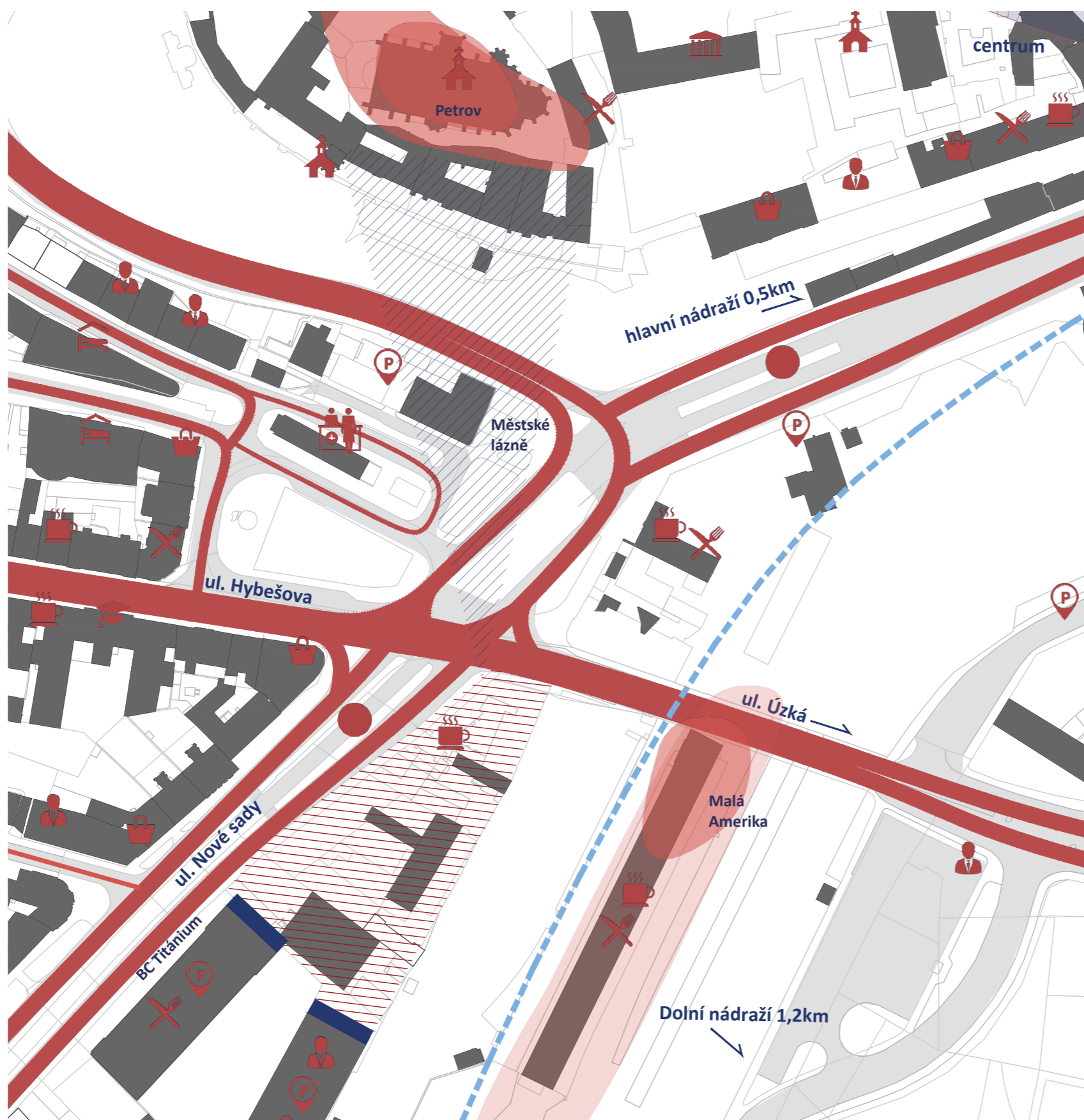


územní studie sdružení Koleček

Územní studie od sdružení Koleček, ve kterém počítají s osunem hlavního nádraží na Dolní nádraží a vytvořením nové obytné zóny.

* ANALÝZY JSOU ZPRACOVÁNY S F. NESVADBOU A JAKO PODKLAD PRO ANALÝZU VYBAVENOSTI POSLOUŽILA BROŽURA Z ATS ZS 2019. AUTOŘI: A. JELÍNKOVÁ, A. ŠMÍDOVÁ, T. UHRÍKOVÁ, D. CSANDA A V. BEZCHLEBA.

SWOT ANALÝZA



SILNÉ STRÁNKY

- velmi výhodná lokalita v centru
- dostupnost mhd- několik linek tramvaje a autobusů
- silná městská dominantanta- petrov

SLABÉ STRÁNKY

- rušná doprava
- roztříštěná urbanistická struktura
- nelogické funkční členění stávajících objektů v řešeném území
- minimum veřejné zeleně

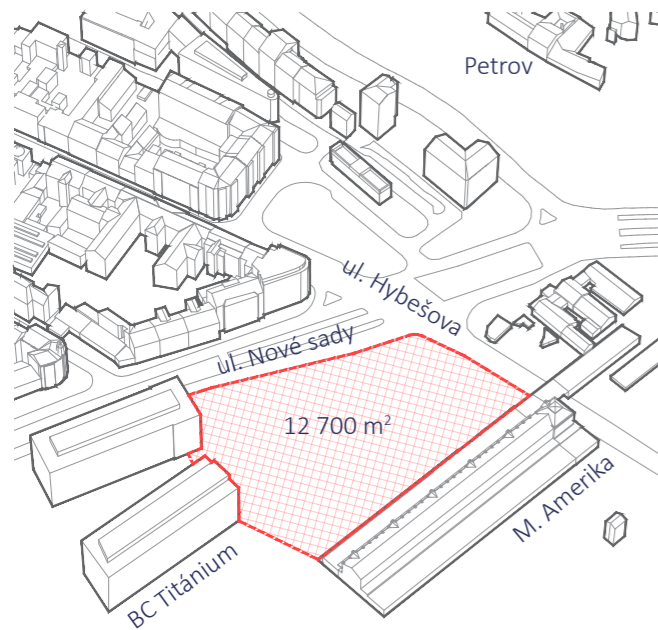
PŘÍLEŽITOSTI

- propojení území s malou amerikou- pěší spoj do centra
- lukrativní nároží
- stavební připravenost BC Titania- holé štíty
- nové dolní nádraží

HROZBY

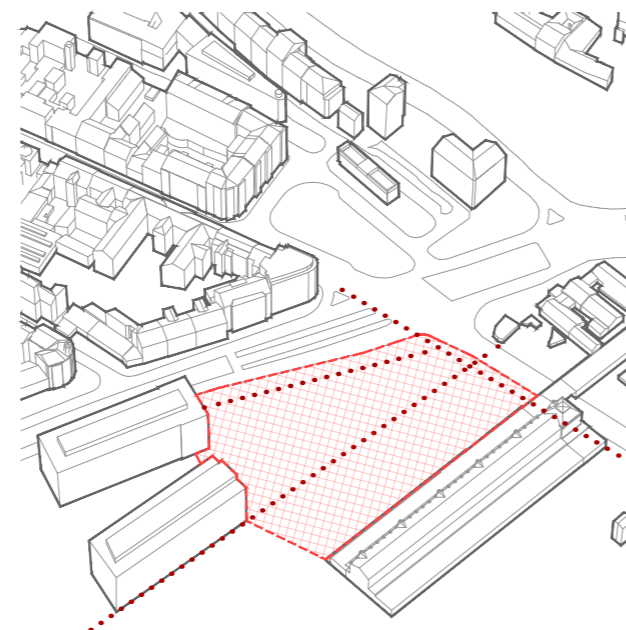
- zvýšená doprava
- vysoká hlučnost a prašnost

SWOT ANALÝZA JE ZPRACOVÁNA S F. NESVADBOU



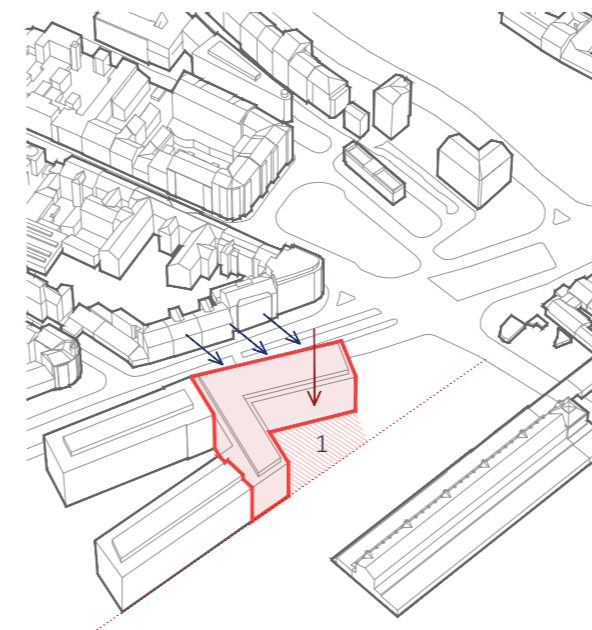
1. STÁVAJÍCÍ STAV

Území je ohraničení ulicí Nové sady, Hybešova, BC Titánium a Malou amerikou.



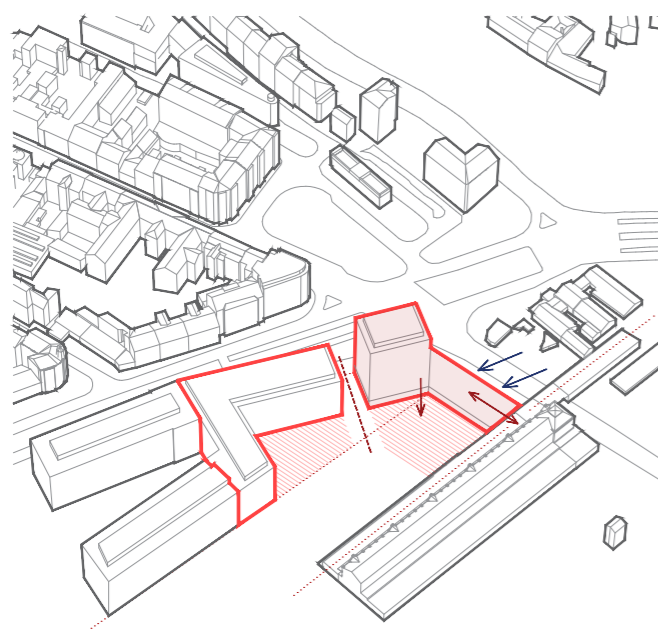
2. ULIČNÍ ČÁRY / OSY

Základní osy území, která respektují stávající zástavbu a okolí.



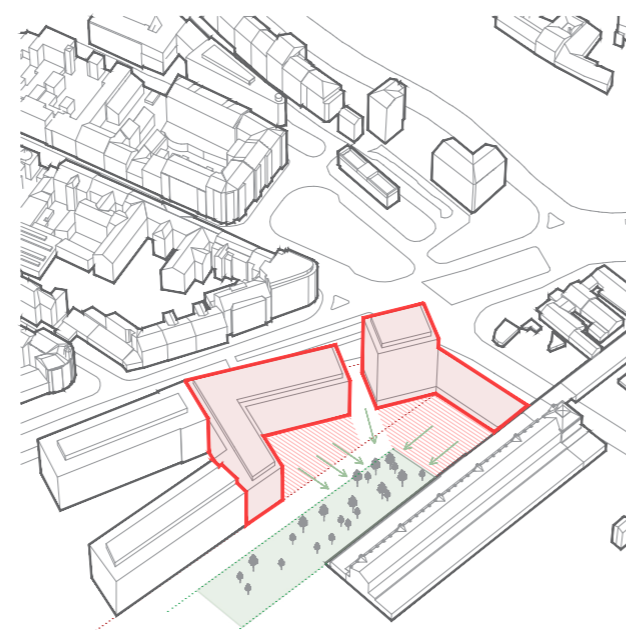
3. UZAVŘENÍ BC TITÁNIA

Dostavění BC Titánia. Navržený blok umožňuje odklonění hluku z ulice Nové sady a vytváří tak, zklidněný veřejný prostor (1) směrem k Malé Americe.



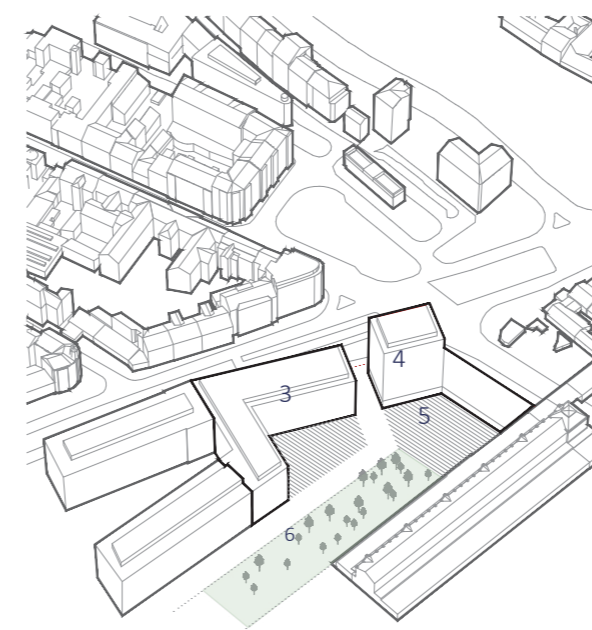
4. PROPOJENÍ S MALOU AMERIKOU

Území ukončuje zástavba / platforma, která lemují nároží a bude sloužit jako prostor pro radnici



5. ZELEŇ

Návrh parku, vychází z územní studie od sdružení Koleček, kde uvažují s probíhajícím parkem okolo Malé Ameriky.

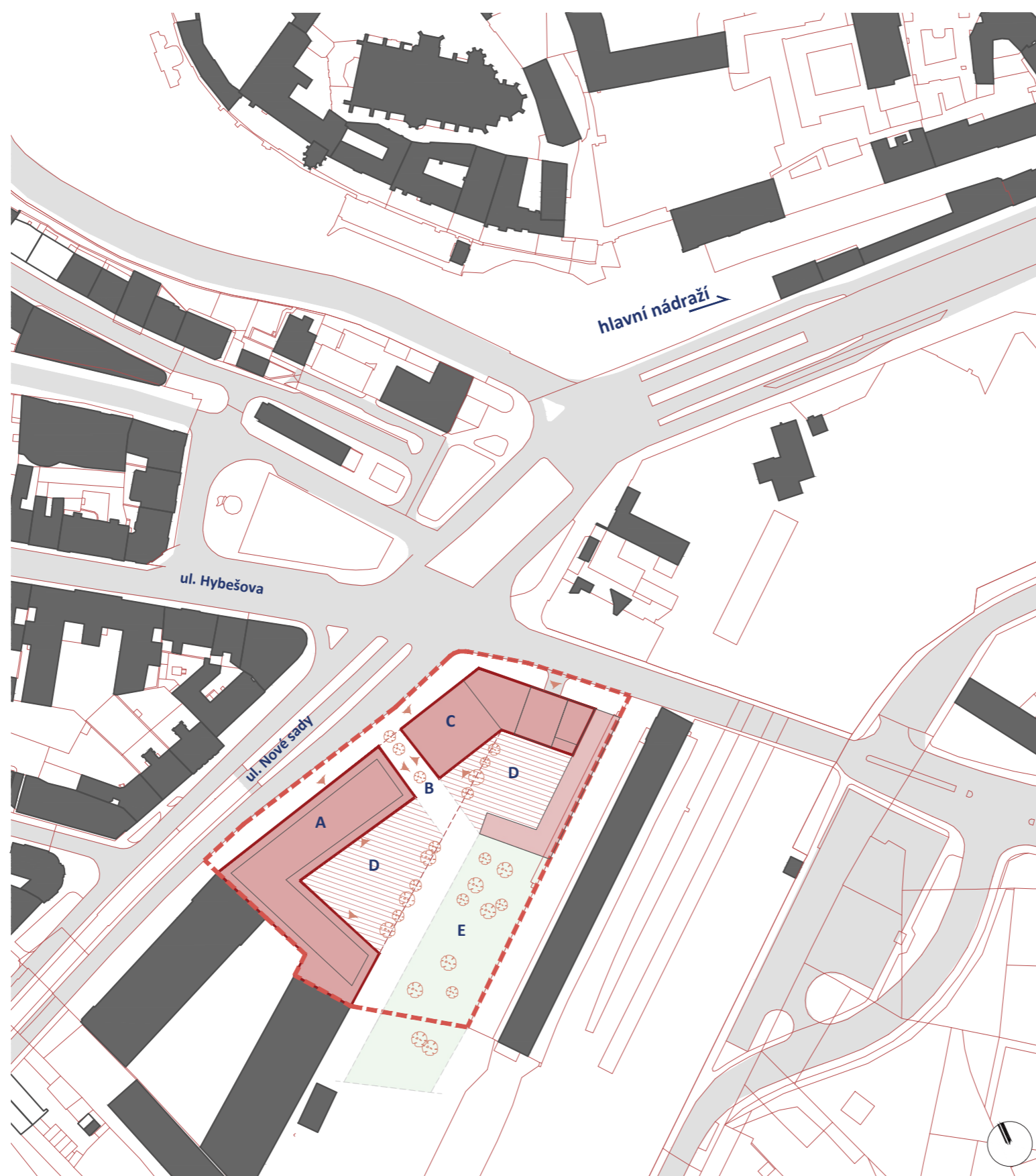


6. CELKOVÝ URBANISTICKÝ KONCEPT

Řešené území je tedy doplněno o novou zástavbu pro administrativu (3), zástavbu pro radnici (4), veřejné prostory (5) a park (6)

Území o rozloze 12 700 m² se nachází na jih od historického jádra v zužujícím se území – „špice“. Urbanistický koncept respektuje charakter území, a především navazuje na uliční čáry a osy, které udává stávající zástavba. V první řadě jde o dostavbu BC Titania, které má holé štíty a s dostavbou bloku stavebně počítá. Šířkou a výškou objekt navazuje na BC Titanium, které je 27 m vysoké a 25 m široké. Nově navržený šestipatrový blok do tvaru L umožňuje odklonění hluku z ulice Nové sady a vytváří tak zklidněný veřejný prostor v zadní části. Územní studie počítají s bydlením v jižní části od řešeného území, proto je objekt určen pro administrativní a komerční využití.

Území ukončuje zástavba / platforma, která lemují nároží a bude sloužit jako prostor pro radnici. Platforma do vyoseného tvaru L poslouží jako parter. Podobně jako první blok umožňuje odklonění hluku od automobilové a tramvajové dopravy a vytváří tak honosné venkovní prostory pro radnici. Platforma výškově navazuje na zástavbu Malé Ameriky a propojuje tak pěší zónu, vedoucí z centra, s řešeným územím. Urbanistický koncept je doplněn o park, který vychází z územní studie sdružení Koleček. Park obíhá Malou Ameriku a zároveň navazuje na veřejné prostory radnice a administrativní budovy.



DOSTAVBA BLOKU - A

funkce : administrativa a komerce
zastavěná plocha : 3 000 m²
počet podlaží : 6
výška zástavby : 27 m
šířka zástavby : 25 m

NOVÁ KOMUNIKACE - B

funkce : propojení s okolím, obsluha bloků
šířka : 13m

RADNICE - C

funkce : administrativa, komerční j.,
restaurace, kavárna, parkování,
trhy, rekreace
zastavěná plocha : 1 550 m²
počet podlaží : 10
výška zástavby : 47,7 m
počet park. míst : 132 + 6 handicap
kapacita : cca 500 lidí

VEŘEJNÉ PROSTORY - D

funkce : kulturní akce, trhy, rekreace
v. prostory radnice : 1900 m²
v. prostory administr.: 1600 m²

PARK - E

funkce : rekreace, kulturní akce
plocha : 3 400 m²



1. POHLED Z NÁROŽÍ NA PETROV



2. POHLED NA MALOU AMERIKU



3. POHLED PETROVA NA ŘEŠENÉ ÚZEMÍ

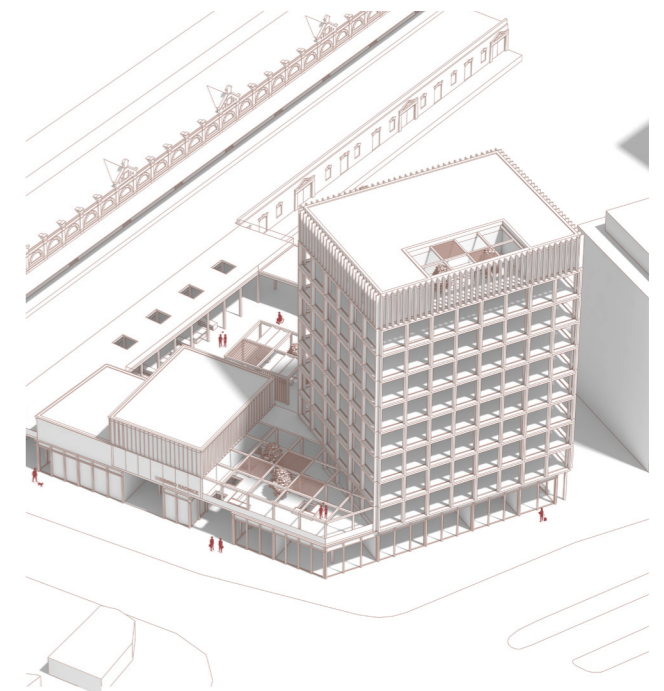


3. POHLED Z M. AMERIKY NA ŘEŠENÉ ÚZEMÍ

02 / ARCHITEKTONICKÉ ŘEŠENÍ

Mým cílem bylo nejprve navrhnout vhodný urbanistický koncept městského bloku na Nových sadech a posléze fungující prostory radnice, které respektují charakter okolní zástavby. Najít řešení problematiky frekventovaného nároží a typologicky vytvořit objekt, který bude splňovat provozní požadavky radnice.

Radnice slouží především jako reprezentativní budova města, situovaná většinou na nejlepších místech s významnými průhledy. Vzhledem k blízkosti samotného centra se nabízí, aby radnice byla doplněna o další funkce v podobě kulturních akcí, festivalů, městských trhů a místu vdechla nový život.



VEDENÍ RADNICE

kancelář- tiskový mluvčí
 kancelář- tajemník
 kancelář- sekretariát tajemníka
 s kuchyňkou
 kancelář člena rady 4x
 kancelář- místostarosta 4x
 kancelář sekretariát 4x
 zasedačka s kuchyňkou
 kancelář sekretariát starosty
 s kuchyňkou- starosta

ODBORY

investiční a správa bytových domů
 odbor bytový
 odbor majetkový
 správa nemovitostí
 školství, sport, kultura a mládež
 životní prostředí
 odbor právní a organizační
 stavební úřad
 informatika
 odbor ekonomický
 sociální a zdravotní
 matrika

PŘEPÁŽKY

odbor bytový
 správa nemovitostí
 životní prostředí
 matrika
 územní rozvoj
 investiční a správa BD
 family point
 poradenské a inforační c.
 pokladna
 podatelna
 zpravodaj

DALŠÍ

4x archivy
 5x sál zastupitelstva
 4x jednací sál
 22x skladové prostory
 5x technické zázemí
 4x
 3x
 2x
 5x
 1x

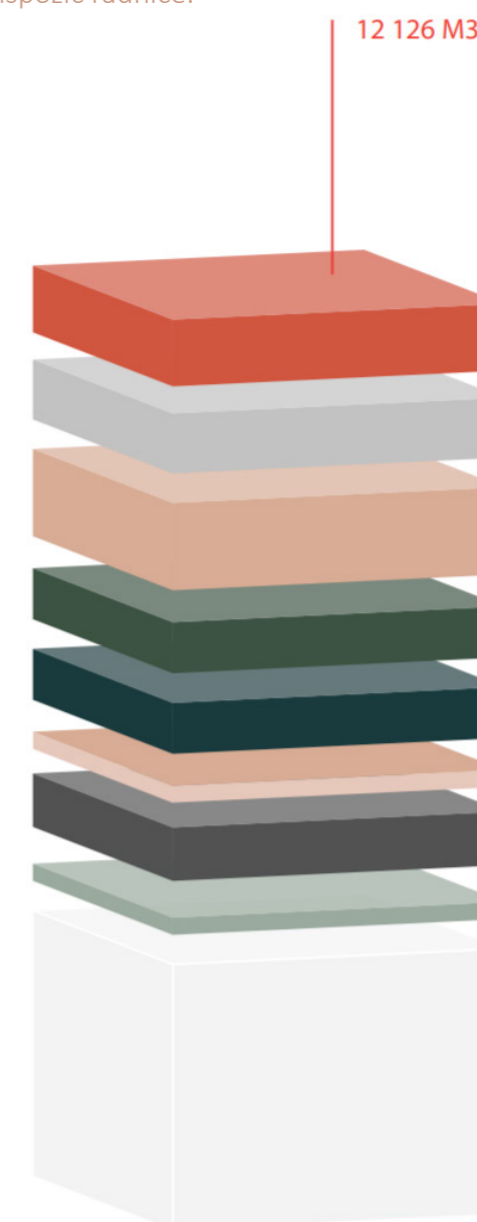
JAKO PODKLAD KE STAVEBNÍMU PROGRAMU POSLOUŽILA BROŽURA Z AT5 ZS 2019. AUTOŘI: A. JELÍNKOVÁ, A. ŠMÍDOVÁ, T. UHRÍKOVÁ, D. CSANDA A V. BEZCHLEBA.

Dispoziční uspořádání radnice vychází z uspořádání městských úřadů a administrativních budov. Stavební program je převzatý z Paláce Jalty, na který byl zpracovaný plán na přesun radnice. Díky tomu jsme byli schopni zjistit s kolikati odbory počít a kolik pracovních míst bude pravděpodobně radnice potřebovat. Na tyto typologické nároky byla zpracována brožura od našich spolužáků v předešlém semestru, která nám posloužila jako podklad pro navrhování dispozic radnice.

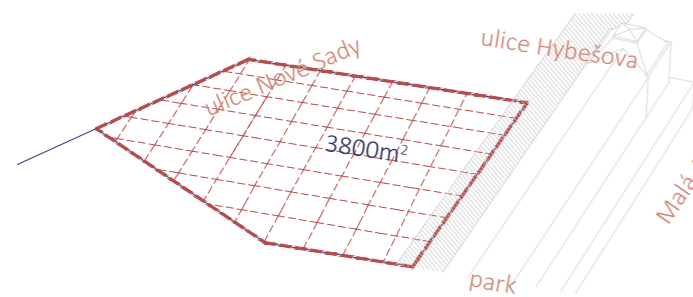
PROSTORY VEDENÍ RADNICE	615m ²
SÁLY	551m ²
OBSLUŽNÉ PROSTORY A TECHNICKÉ ZÁZEMÍ	804M ²
ARCHIV	470M ²
MATRIKA	470M ²
PORADENSKÉ CENTRUM A POKLADNA	155M ²
SOCIÁLNÍ A ZDRAVOTNÍ CENTRUM	493M ²
ZASEDACÍ SÁLY	158M ²
KANCELÁŘE ODBORŮ	2450M ²

CELKEM PLOCHA RADNICE 6166M²

*diagram z vypracované brožury

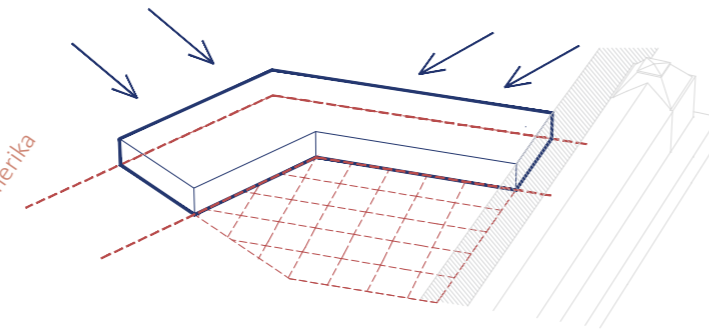


ARCHITEKTONICKÝ KONCEPT



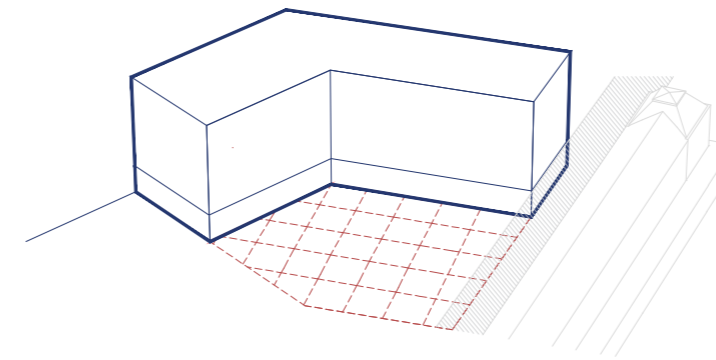
1. PARCELA

Rozmanitost funkcí – radnice, sál, obchody, restaurace, tržnice, veřejný prostor.



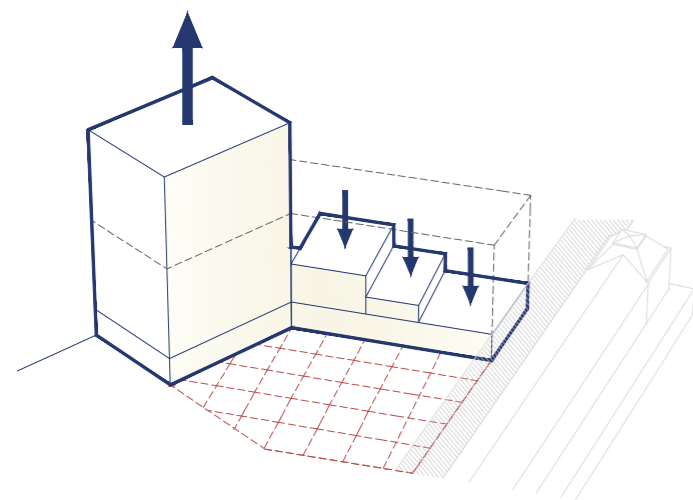
2. OSY / ODHLUČNĚNÍ

Nově navržený objekt lemuje uliční čáru a nabízí tak odhlučnění zadních prostorů. Platforma výškově navazuje na okolní zástavbu.



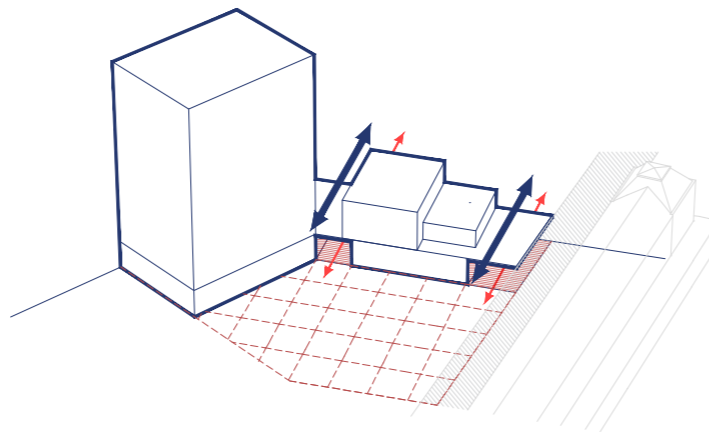
3. ZÁKLADNÍ HMOTA

Zástavba, která výškově navazuje na BC Titánium a nově navrženou administrativní budovu, sloužila jako základní hmota pro návrh radnice.



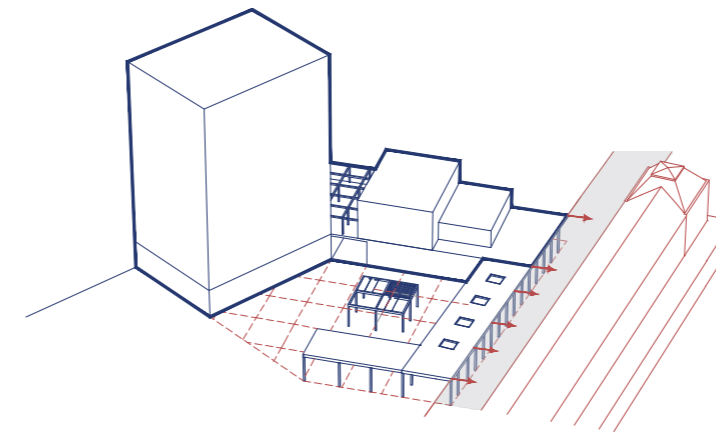
4. DOMINANTA

Hmoty objektu gradují s výškovou budovou radnice, směrem k M. Americe, která tím pádem nebude utlačována a radnice tvoří dominantu celé parcely.



5. PRŮCHODY / PRŮHLEDY

Jsou dodrženy průhledy, které umožní návštěvníkovi neustálý kontakt s okolní historickou zástavbou.



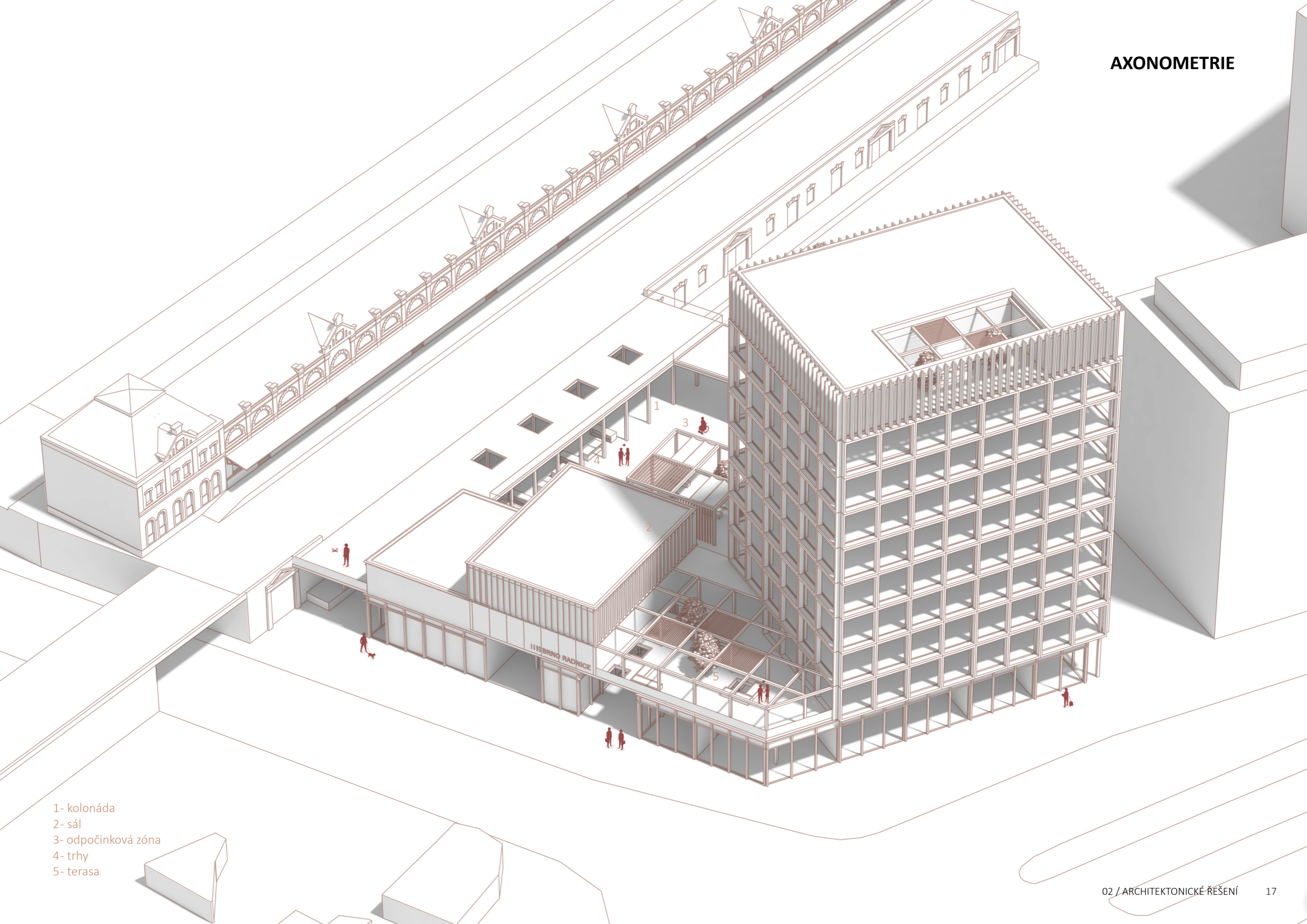
6. KOLONÁDA

Uzavření parcely pomocí kolonády, která zastřešuje vstup do garáží a vytváří kryté prostory pro trhy. Parter s kolonádou výškově navazuje na Malou Ameriku a tvoří tak rozšíření prostranství.

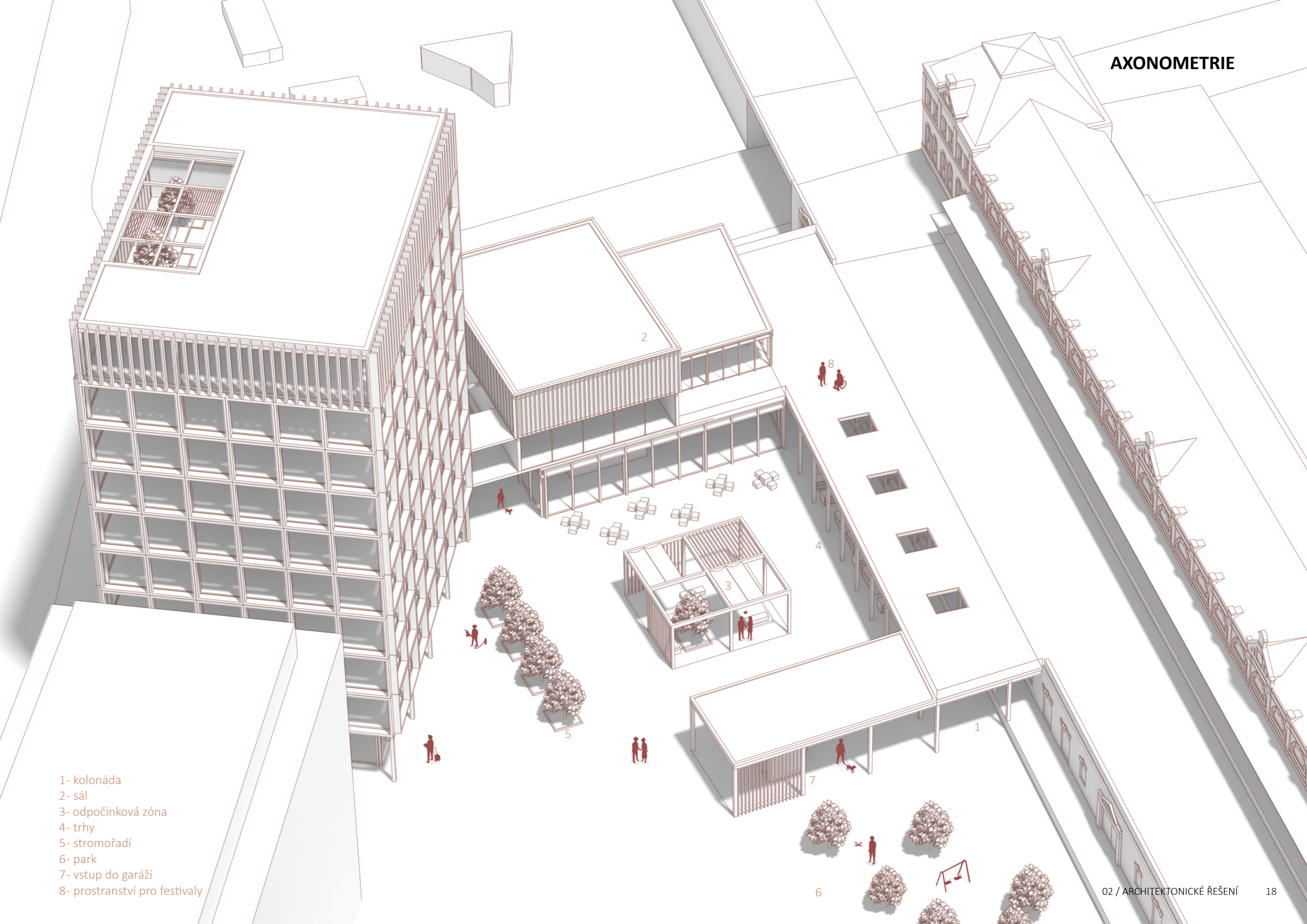
Cílem bylo navrhnu území o několika funkcích, které se navzájem doplňují a vytváří tak prostory pro každodenní život. Kvůli frekventované poloze parcely je použita platforma lemuující nároží, která poslouží jako základna pro radnici. Díváme-li se na objekt po kompoziční stránce, jde o tři kvádry položené na společné platformě, které výškově gradují směrem od Malé Ameriky. Ta není tím pádem utlačována a jsou zachovány její předprostory. První z nich, nejvyšší hmota, je určená pro radnici, která tak tvoří dominantu celé parcely a působí jako solitérní stavba. Nižší hmoty tvoří sál zastupitelstva a kavárna.

Objekt je doplněný o průchody kvůli lepší návaznosti na centrum. Nároží zároveň nabízí výhledy na Petrov a historické centrum, proto jsou dodrženy průhledy, které udrží návštěvníka v neustálém kontaktu s centrem Brna. Řešené území uzavírá kolonáda, která se drží modulového rastru navržených objektů. Kolonáda zastřešuje vstup do podzemních garáží a vytváří tak kryté prostory pro pořádání trhů. Současné sklady Malé Ameriky by umožnily trhům potřebné zázemí. Parter s kolonádou výškově navazuje na Malou Ameriku a tvoří tak rozšíření prostorů, kde se pravidelně pořádají food festivaly a jiné kulturní akce.

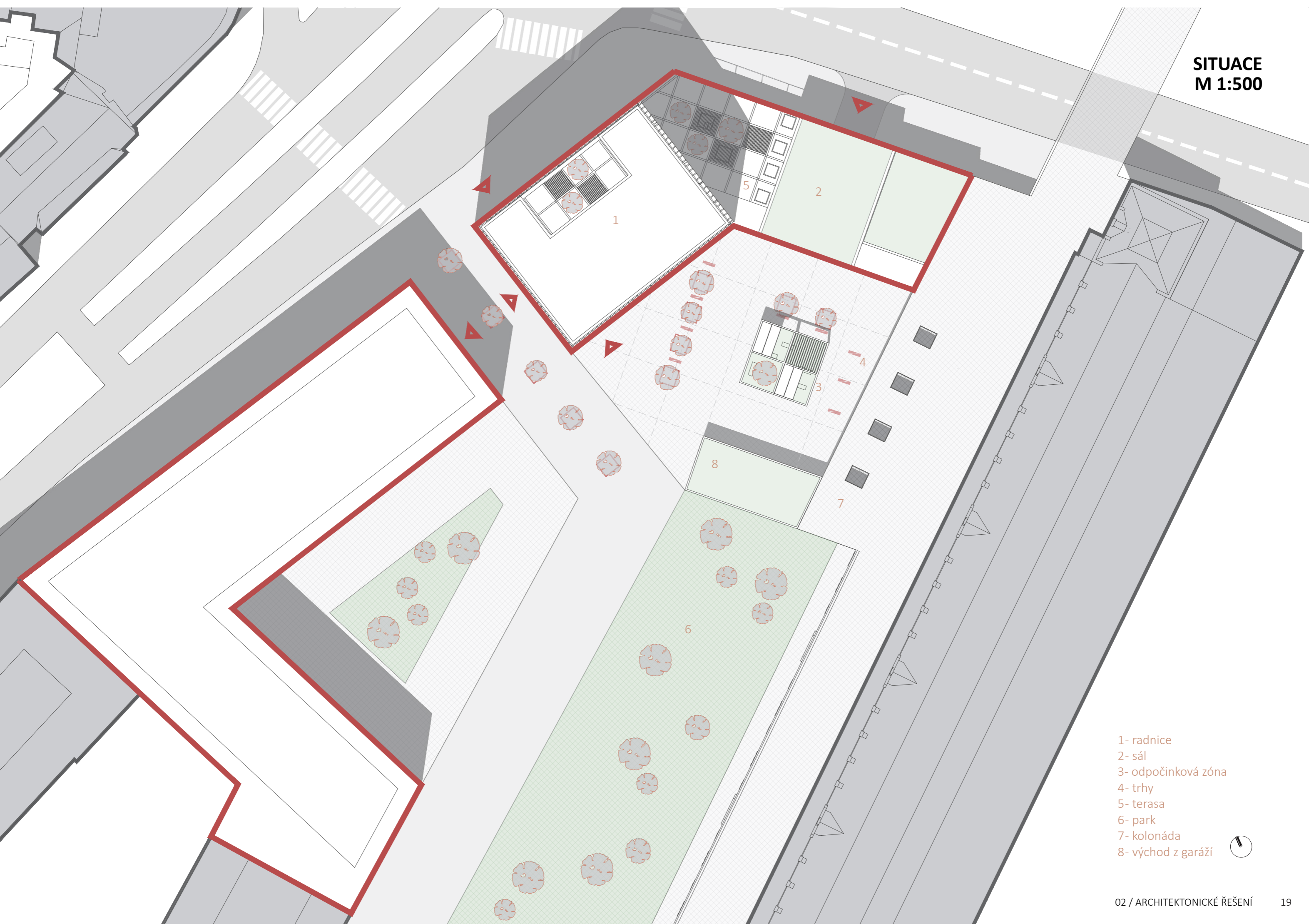
Fasádu radnice vytváří lehký obvodový plášť čtvercového rastru v lososově oranžových odstínech, které navazují na fasádu Malé Ameriky. Poslední patro stejně jako sál zastupitelstva, je obložené hliníkovými vertikálními lamelami ve stejné barvě jako zbytek fasády.



- 1- kolonáda
- 2- sál
- 3- odpočinková zóna
- 4- trhy
- 5- terasa



- 1- kolonáda
- 2- sál
- 3- odpočinková zóna
- 4- trhy
- 5- stromořadí
- 6- park
- 7- vstup do garáží
- 8- prostranství pro festivaly



- 1- radnice
- 2- sál
- 3- odpočinková zóna
- 4- trhy
- 5- terasa
- 6- park
- 7- kolonáda
- 8- východ z garáží



PŮDORYS 1.NP



1.1	vstupní hala	110m ²
1.2	recepce	25m ²
1.3	internet	35m ²
1.4	zázemí recepce	10m ²
1.5	schodiště	25m ²
1.6	volný coworking	35m ²
1.7	obchodní prostory	95m ²
1.8	zázemí - sklad, šatna,wc,úklid	40m ²
1.9	obchodní prostory	150m ²
1.10	zázemí - sklad, šatna,wc,úklid	40m ²
1.11	obchodní prostory	120m ²
1.12	zázemí - sklad, šatna,wc,úklid	25m ²
1.13	obchodní prostory	95m ²
1.14	zázemí - sklad, šatna,wc,úklid	20m ²
1.15	obchodní prostory	120m ²
1.16	zázemí - sklad, šatna,wc,úklid	25m ²
1.17	průchod	
1.18	pekárna	45m ²
1.19	zázemí p. - sklad, šatna, wc, úklid	20m ²
1.20	odpady	25m ²
1.21	vjezd do garáží	
1.22	restaurace	110m ²
1.23	zázemí restaurace - sklad, šatna, wc, úklid, odpady	57m ²
1.24	toalety hostů - wc muži, wc ženy, handicap	23m ²
1.25	schodiště	35m ²
1.26	průchod / průjezd	
1.27	tržnice	
1.28	vstup do garáží	
1.29	odpočinková zakrádka	
1.30	skladby pro trhy	
1.31	úřední deska	

BILANCE

komunikační jádro	100m ²
obchodní prostory včetně zázemí	730m ²
prostory radnice	220m ²
restaurace	200m ²
pekárna	65m ²



PŮDORYS 2.NP



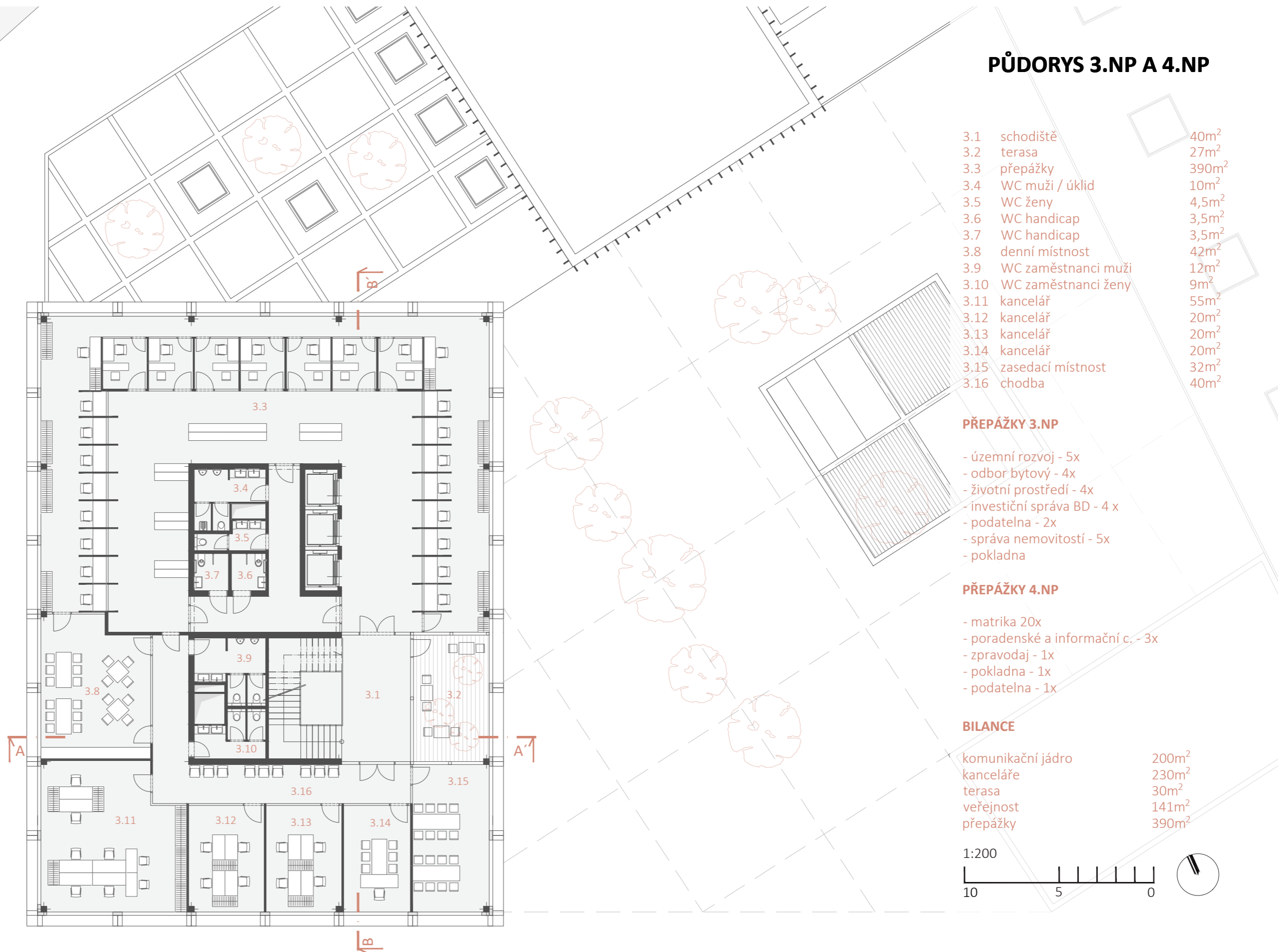
2.1	předsálí	35m ²
2.2	info / šatna	16m ²
2.3	galerie	315m ²
2.4	přednáškový sál	125m ²
2.5	schodiště	40m ²
2.6	handicap	4,5m ²
2.7	handicap	4,5m ²
2.8	sklad / kuchýňka	10m ²
2.9	wc ženy	8m ²
2.10	wc muži / úklid	11m ²
2.11	family point	15m ²
2.12	sál zastupitelstva	240m ²
2.13	zastupitelstvo	22m ²
2.14	kuchýňka	10m ²
2.15	technické zázemí	15m ²
2.16	kavárna	85m ²
2.17	zázemí kavárny	20m ²
2.18	sklad	10m ²
2.19	toalety kavárny	20m ²
2.20	schodiště	35m ²
2.21	terasa	30m ²

BILANCE

komunikační jádro	119m ²
galerie	465m ²
terasa	30m ²
sál zastupitelstva	322m ²
kavárna	135m ²



PŮDORYS 3.NP A 4.NP



3.1	schodiště	40m ²
3.2	terasa	27m ²
3.3	přepážky	390m ²
3.4	WC muži / úklid	10m ²
3.5	WC ženy	4,5m ²
3.6	WC handicap	3,5m ²
3.7	WC handicap	3,5m ²
3.8	denní místnost	42m ²
3.9	WC zaměstnanci muži	12m ²
3.10	WC zaměstnanci ženy	9m ²
3.11	kancelář	55m ²
3.12	kancelář	20m ²
3.13	kancelář	20m ²
3.14	kancelář	20m ²
3.15	zasedací místnost	32m ²
3.16	chodba	40m ²

PŘEPÁŽKY 3.NP

- územní rozvoj - 5x
- odbor bytový - 4x
- životní prostředí - 4x
- investiční správa BD - 4 x
- podatelna - 2x
- správa nemovitostí - 5x
- pokladna

PŘEPÁŽKY 4.NP

- matrika 20x
- poradenské a informační c. - 3x
- zpravodaj - 1x
- pokladna - 1x
- podatelna - 1x

BILANCE

komunikační jádro	200m ²
kanceláře	230m ²
terasa	30m ²
veřejnost	141m ²
přepážky	390m ²



PŮDORYS 5.NP - 9.NP

TYPICKÉ PATRO



5.1	schodiště	40m ²
5.2	terasa	27m ²
5.3	jednací boxy	35m ²
5.4	kancelář	30m ²
5.5	kancelář	20m ²
5.6	kancelář	20m ²
5.7	kancelář	20m ²
5.8	kancelář	55m ²
5.9	denní místnost	45m ²
5.10	šatna	15m ²
5.11	WC ženy	8m ²
5.12	WC muži	11m ²
5.13	handicap	4,5m ²
5.14	handicap	4,5m ²
5.15	kancelář	42m ²
5.16	archiv / kopírka	11m ²
5.17	kancelář	55m ²
5.18	kancelář	20m ²
5.19	kancelář	20m ²
5.20	kancelář	20m ²
5.21	zasedací místnost	32m ²
5.22	chodba	90m ²

5.NP ODBORY

- odbor investiční a správa bytových domů
- odbor bytový
- odbor majetkový
- odbor správa nemovitostí
- = 40 zaměstnanců

6.NP ODBORY

- odbor školství, sport, kultura a mládež
- odbor životního prostředí
- odbor právní a organizační
- = 45 zaměstnanců

7.NP ODBORY

- odbor stavební úřad
- informatika
- odbor ekonomický
- = 47 zaměstnanců

8.NP ODBORY

- odbor sociální a zdravotní
- matrika
- = 46 zaměstnanců

9.NP VEDENÍ RADNICE

- kancelář tiskový mluvčí
- kancelář tajemník 2X
- kancelář - tiskový mluvčí
- kancelář - sekretariát tajemníka s kuchyňkou
- kancelář člena rady 4x
- kancelář - místostarosta 4x
- kancelář sekretariát 4x
- zasedačka s kuchyňkou
- kancelář sekretariát starosty s kuchyňkou
- starosta
- = 17 zaměstnanců

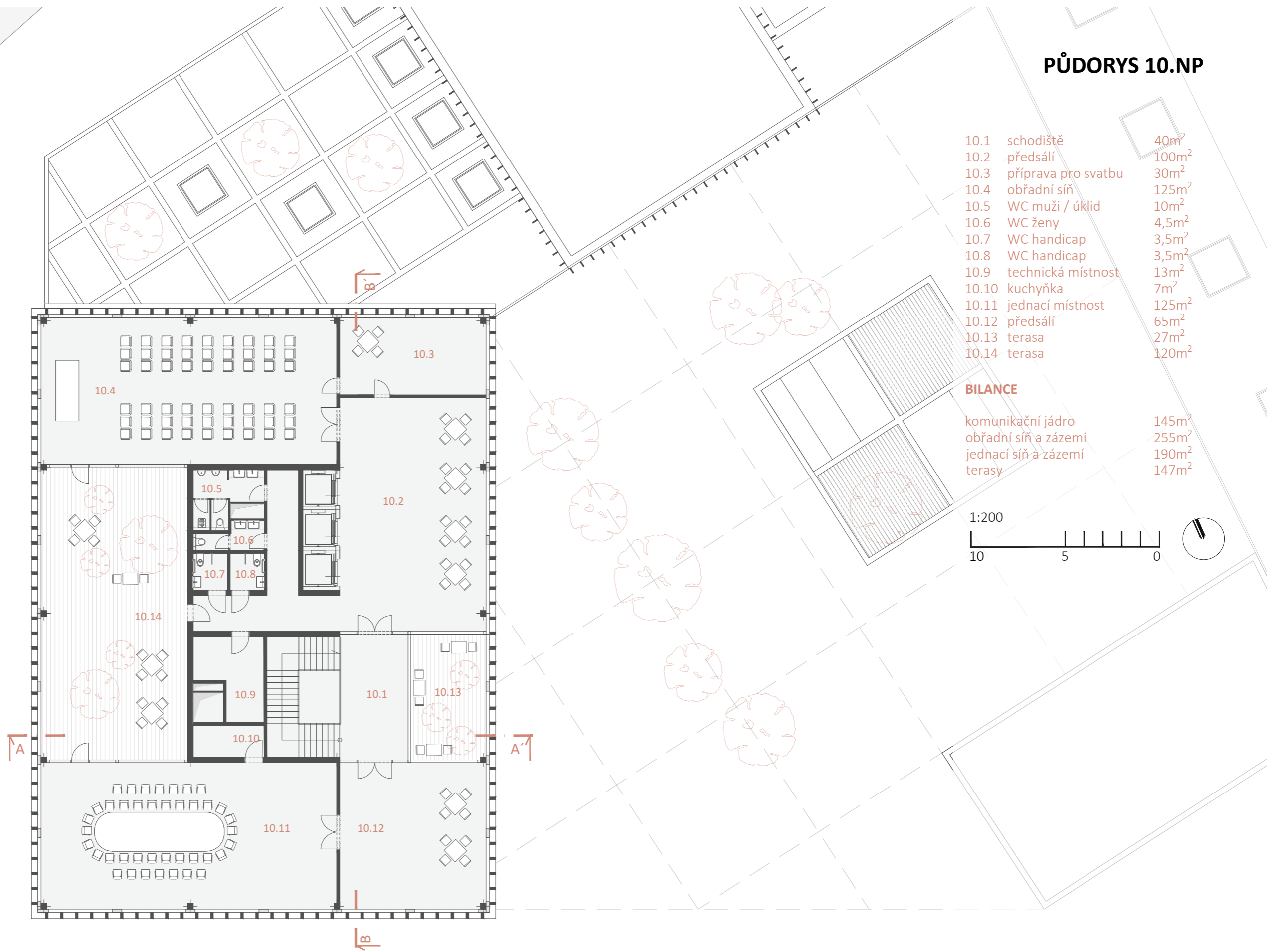
BILANCE

komunikační jádro	275m ²
kanceláře	370m ²
terasa	30m ²

1:200



PŮDORYS 10.NP



10.1	schodiště	40m ²
10.2	předsálí	100m ²
10.3	příprava pro svatbu	30m ²
10.4	obřadní síň	125m ²
10.5	WC muži / úklid	10m ²
10.6	WC ženy	4,5m ²
10.7	WC handicap	3,5m ²
10.8	WC handicap	3,5m ²
10.9	technická místnost	13m ²
10.10	kuchyňka	7m ²
10.11	jednací místnost	125m ²
10.12	předsálí	65m ²
10.13	terasa	27m ²
10.14	terasa	120m ²

BILANCE

komunikační jádro	145m ²
obřadní síň a zázemí	255m ²
jednací síň a zázemí	190m ²
terasy	147m ²



PŮDORYS 1.PP

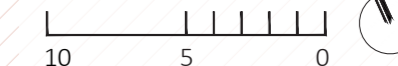


P.1.1	podzemní parkování	1260m ²
P.1.2	chodba	60m ²
P.1.3	chodba	14m ²
P.1.4	schodiště	25m ²
P.1.5	archiv	143m ²
P.1.6	retenční nádrž, elektrokotel	92m ²
P.1.7	technická m. - vzduchot.	73m ²
P.1.8	technická m. - elektroinstalace, záložní zdroj, strojovna	105m ²
P.1.9	archiv	325m ²
P.1.10	sklad	185m ²
P.1.11	chodba + odpad	95m ²
P.1.12	odpad	35m ²
P.1.13	lednice odpad	9m ²
P.1.14	příjem zboží	42m ²
P.1.15	sklad	25m ²
P.1.16	chodba	16m ²
P.1.17	technická m.	14m ²
P.1.18	úklid	4m ²
P.1.19	sklad ovoce / zelenina	9,5m ²
P.1.20	sklad masa	9m ²
P.1.21	sklad	18m ²
P.1.22	příprava masa	5m ²
P.1.23	příprava ovoce / zelenina	5m ²
P.1.24	kuchyň	50m ²
P.1.25	výdej / umývárna	35m ²
P.1.26	schodiště	16m ²
P.1.27	denní místnost	28m ²
P.1.28	chodba	10m ²
P.1.29	šatna	18m ²
P.1.30	WC zaměstnanci	4,2m ²
P.1.31	sprcha zaměstnanci	3m ²
P.1.32	kancelář	13m ²
P.1.33	sklad	8m ²
P.1.34	veřejné WC	22m ²
P.1.35	únikové schodiště	18m ²
P.1.36	VZT parking	18m ²

BILANCE

komunikační jádro	234m ²
restaurace	370m ²
technické zázemí	288m ²
archiv / sklad	655m ²
parkování	1260m ²

1:250



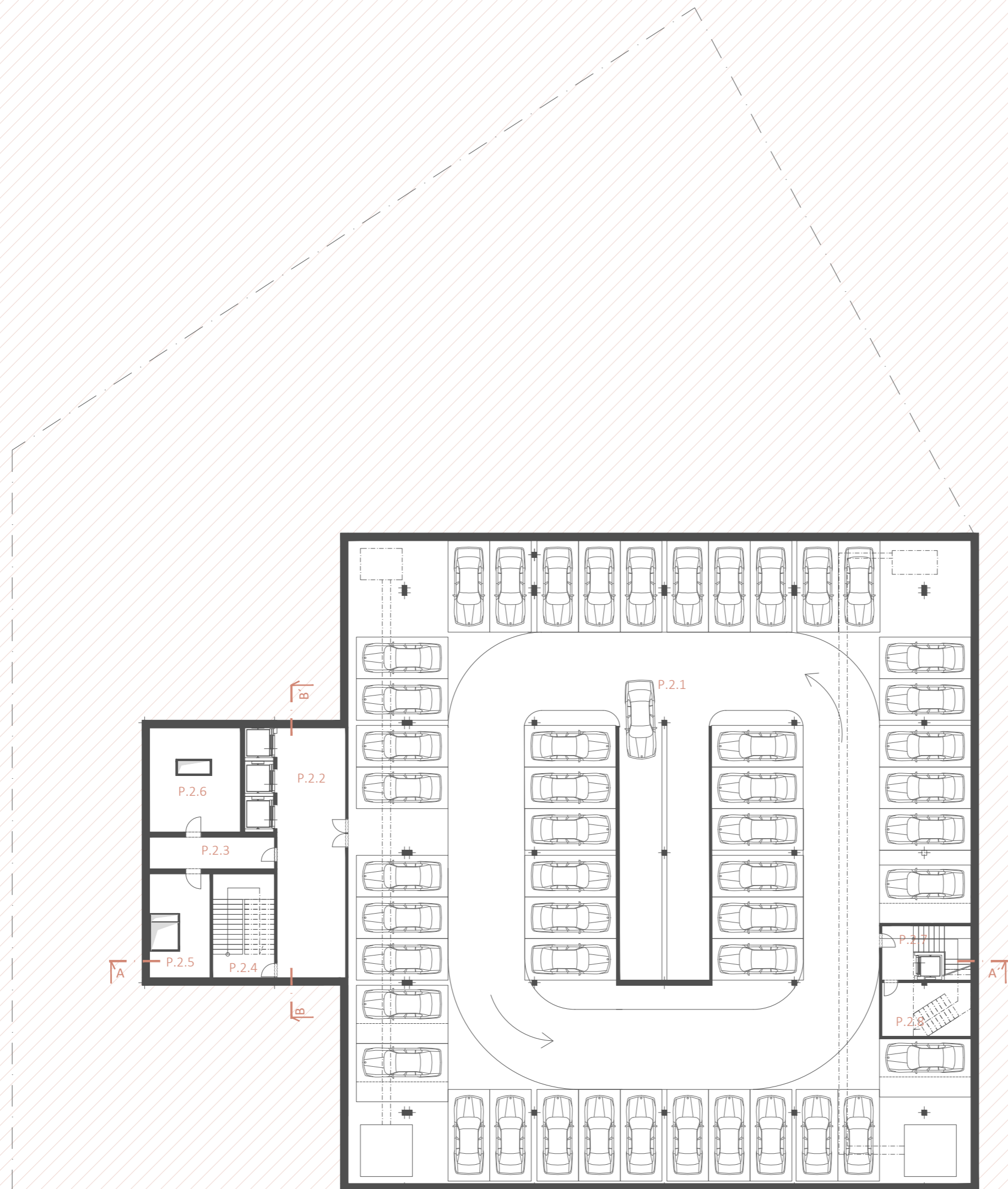
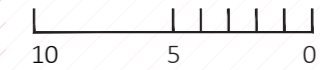
PŮDORYS 2.PP A 3.PP

P.2.1	podzemní parkování	1400m ²
P.2.2	chodba	60m ²
P.2.3	chodba	14m ²
P.2.4	schodiště	23m ²
P.2.5	vzduchotechnika	35m ²
P.2.6	technická m.	35m ²
P.2.7	únikové schodiště	17m ²
P.2.8	technická m.	17m ²

BILANCE

komunikační jádro	115m ²
technické zázemí	90m ²
parkování	1400m ²

1:250



CHARAKTER ÚZEMÍ C

Součinitel redukce počtu stání . . . 0,25

ZOHLEDNĚNÍ MHD

Součinitel frekvence spojů 12 vozidel/h

Docházková vzdálenost 100m

Doba docházky na zastávku 1,2 min

Měrná frekvence spojů 12,8

DRUH STAVBY

Instituce celoměstského nebo nadměstského významu

kancelářská plocha 3050m²

plocha pro veřejnost 356m²

přepážka 54x

počet parkovacích stání **190 stání**

Obřadní síň

počet sedadel 60

počet parkovacích stání **12 stání**

Přednášková síň

počet posluchačů 45

počet parkovacích stání **15 stání**

Galerie

Plocha pro veřejnost 320m²

počet parkovacích míst 6,5 stání

Přednášková síň

počet posluchačů 80

počet parkovacích stání **27 stání**

Přednášková síň

počet posluchačů 160

počet parkovacích stání **54 stání**

Jednotlivá prodejna

plocha prodejny 780

počet parkovacích stání **16 stání**

Restaurace

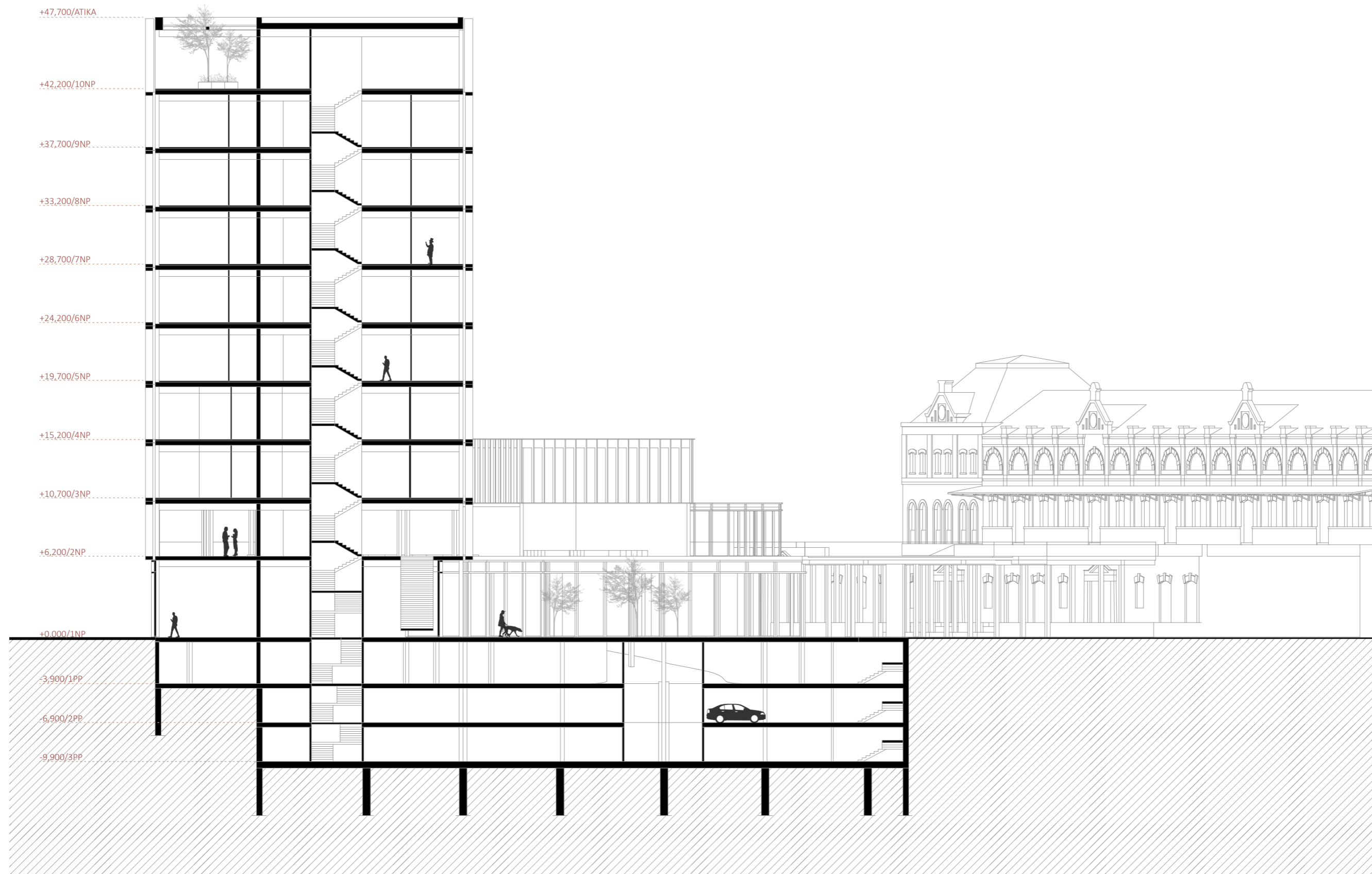
plocha pro hosty m² 130m²

počet parkovacích stání **32,5 stání**

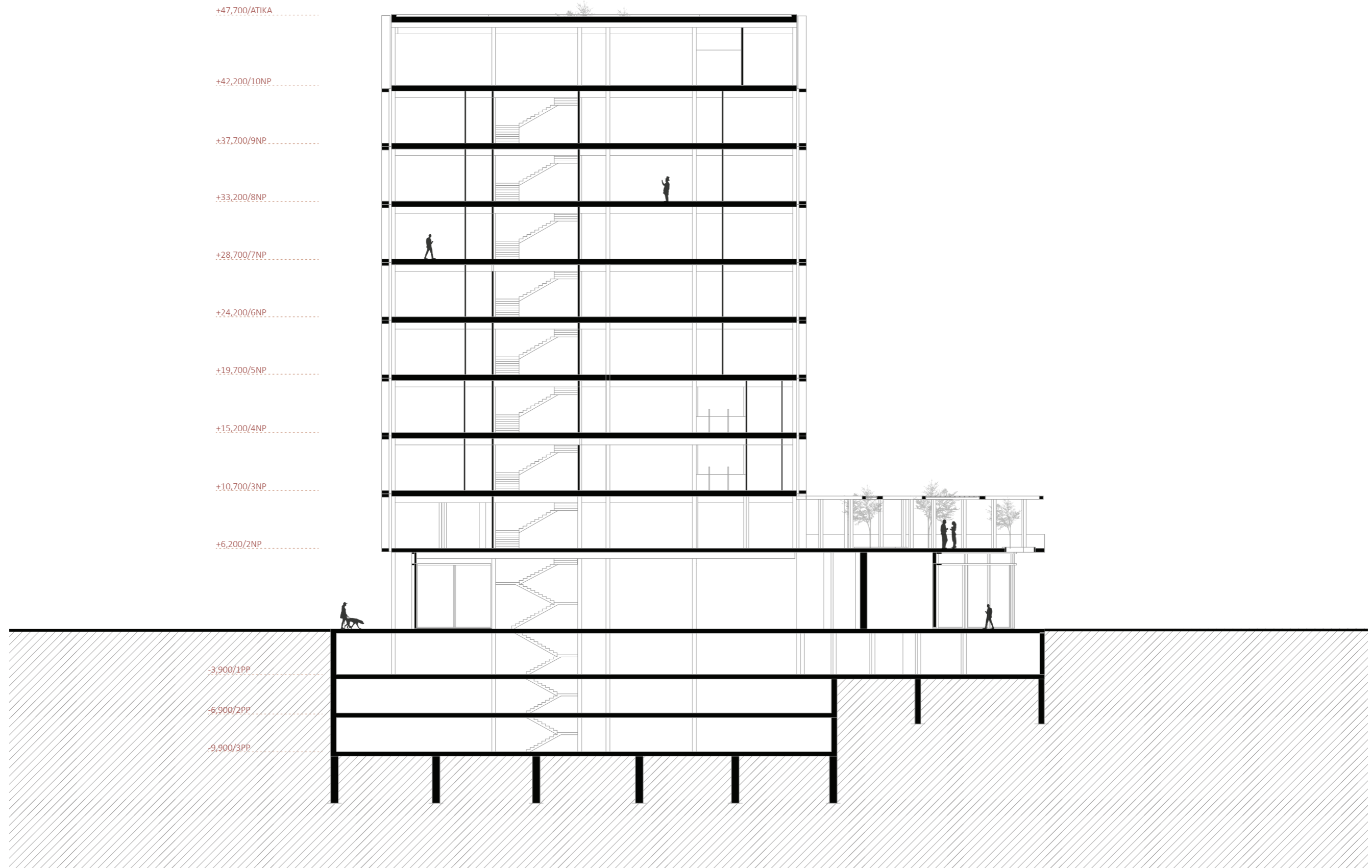
Celkový počet parkovacích stání 353

Celkový počet stání po součinitelu 92

ŘEZ A - A'
M 1:300

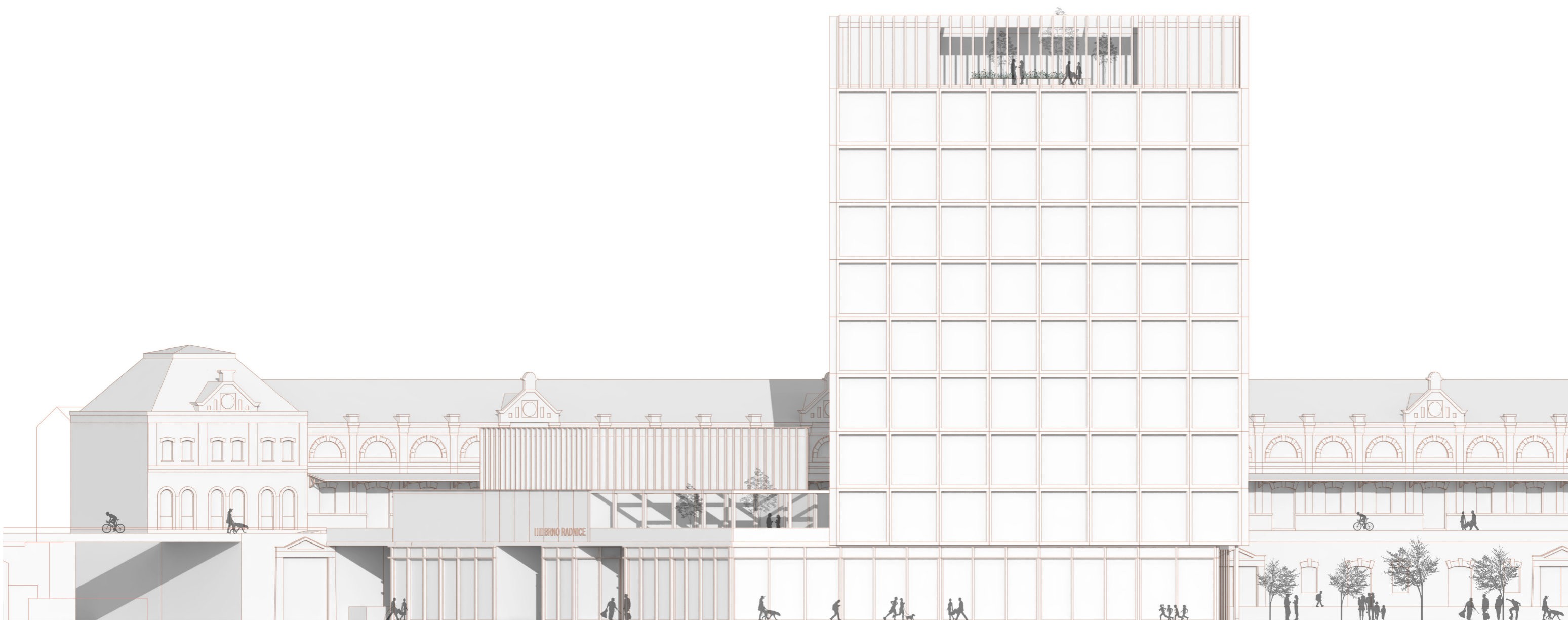


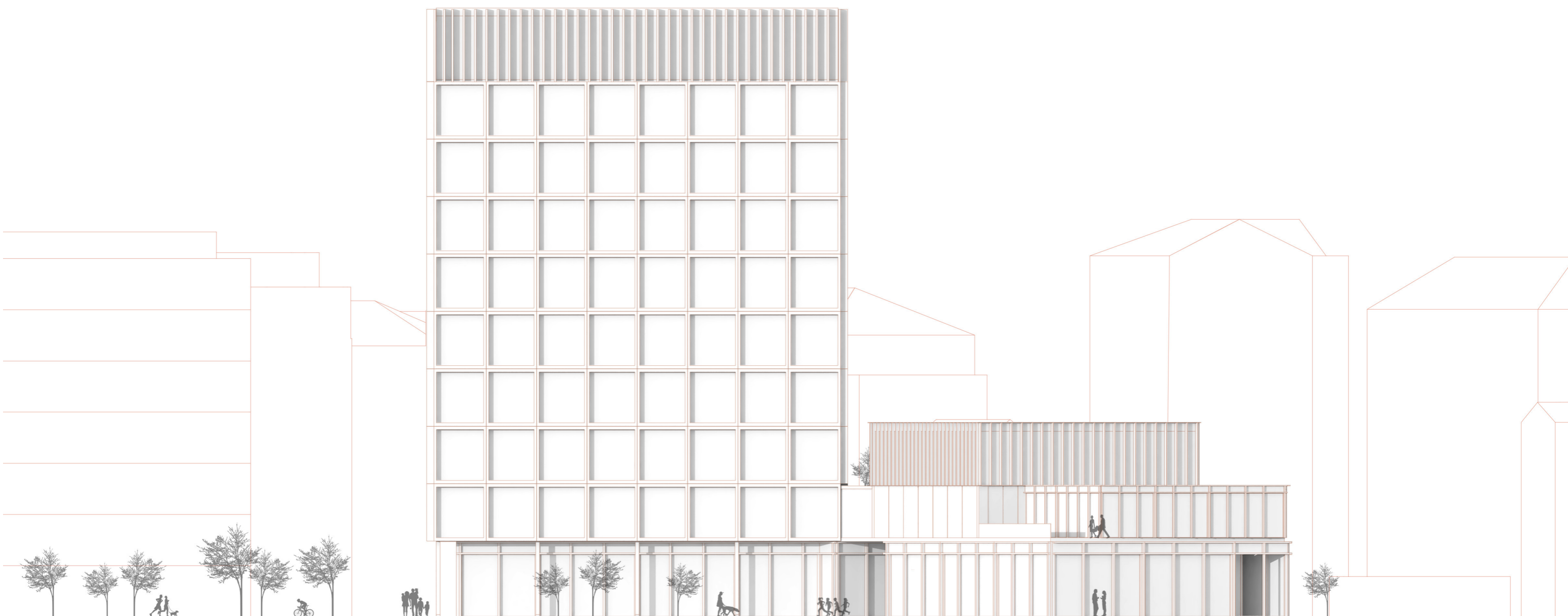
ŘEZ B - B'
M 1:300



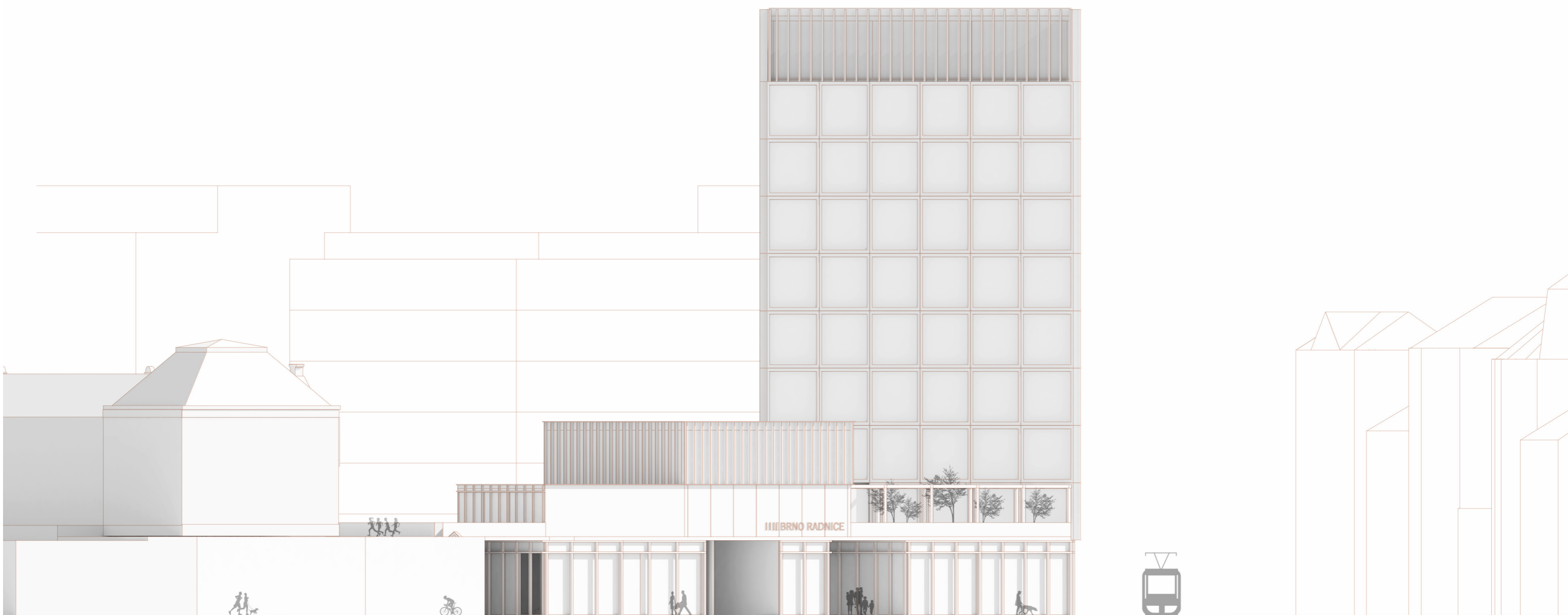


POHLED ZÁPADNÍ
M 1:300





POHLED SEVERNÍ
M 1:300



PERSPEKTIVA
veřejného prostoru

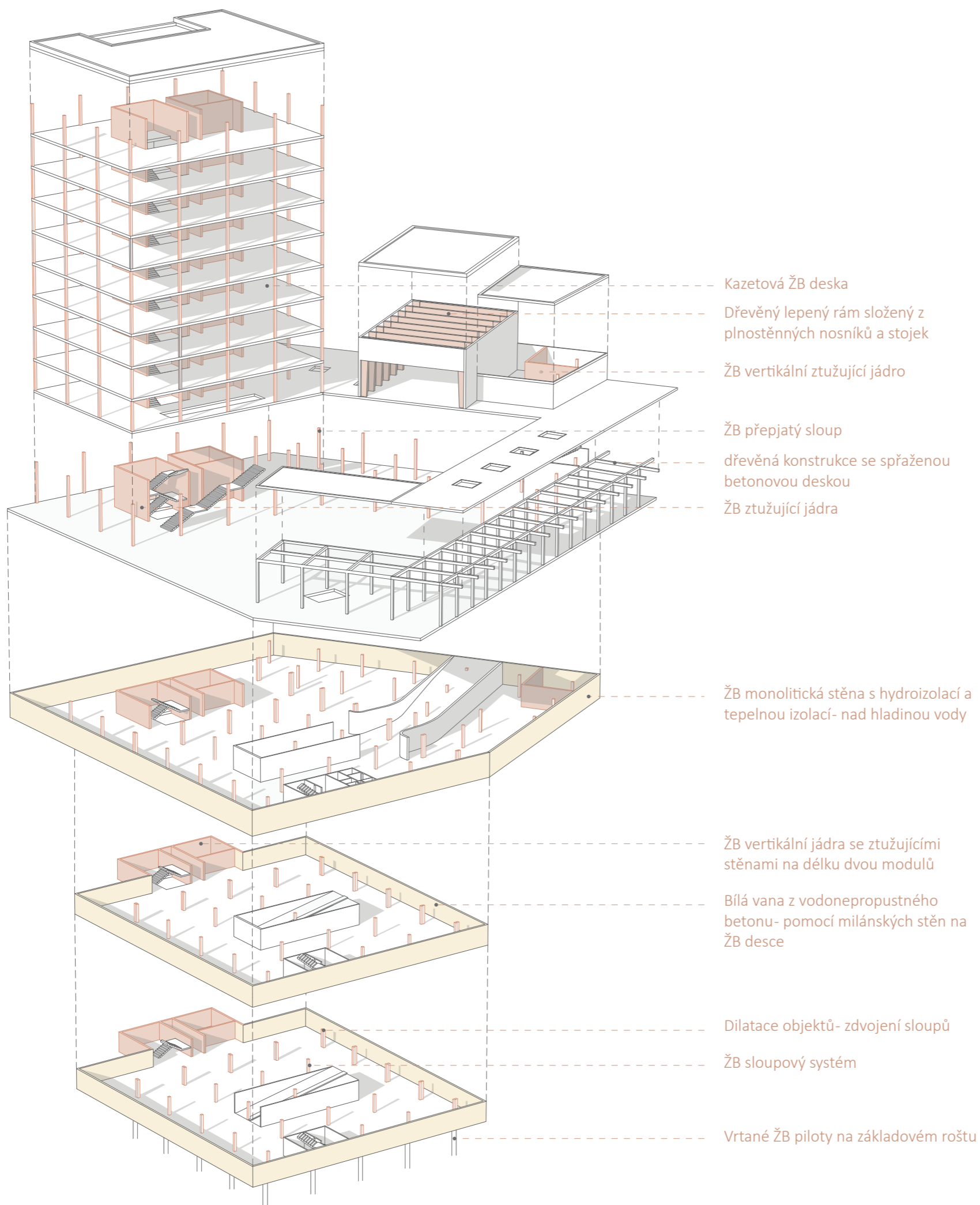








AXONOMETRICKÉ ZOBRAZENÍ NOSNÉ KONSTRUKCE

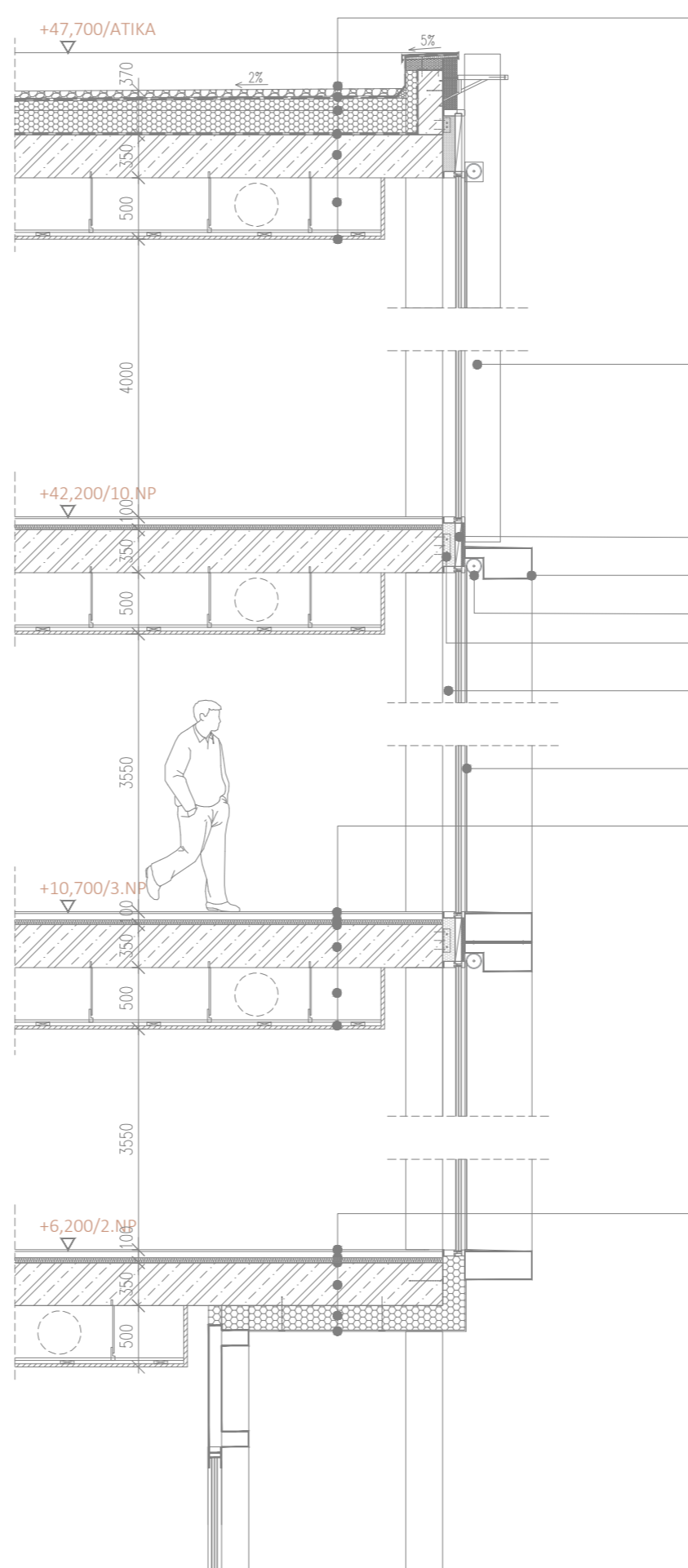


Návrh radnice je založený na principu železobetonové monolitické konstrukce, která umožní vybudování jak podzemních podlaží, tak i objektů nadzemních. Tohoto bylo dosaženo čtvercovým rastrem sloupů 7,8m. Celý objekt je stavěn na tzv. bílé vaně z vodonepropustného betonu na vrtaných ŽB pilotách, které jsou ztuženy pomocí základového roštu. Piloty jsou v místech většího zatížení zesíleny. Bílou vanu v posledních dvou podzemních podlažích (2.PP, 3.PP) tvoří milánské stěny o tloušťce 450 mm. Suterén leží nad hladinou podzemní vody, proto se uvažuje s odkopáním terénu a následného použití ŽB monolitické stěny s hydroizolací a tepelnou izolací.

Celý objekt je dilatovaný na tři dilatační celky, dle zatížení. Sloupy jsou uvažované jako železobetonové monolitické. V parteru kvůli vyšší konstrukční výšce (6200 mm) jsou navrženy předpjaté železobetonové sloupy. Celkově je objekt vynášen železobetonovým systémem sloupů, ztužujícími jádry skrz celý objekt, a ŽB kazetovými deskami (350 mm) se skrytými průvlaky, které umožní vést rozvody VZT v podhledu.

Atypickým prvkem je sál zastupitelstva o rozponu 17 m, který je vyneseno pomocí dřevěných rámců složených z plnostěnných nosníků a stojek. Sál bude zastřešen extenzivní zelenou střechou. Tržní kolonáda je z dřevěné konstrukce se spřaženou betonovou pochozí deskou. Celková výška objektu je 47,7 m a světlá výška v typickém podlaží pro kanceláře je 3,5 m.

ŘEZ FASÁDOU M 1:50



SKLADBA STŘECHY

- prané kamenivo 16-32 60mm
- separační geotextilie
- hydroizolační vrstva - asfal. modif. pás
- tepelně izolační vrstva z miner. vlny - spád 50-100mm
- tepelně izolační vrstva z miner. vlny 200mm
- parozábrana - 2x asfalt. pásy
- kazetová ŽB deska 350mm
- mezera pro VZT 500mm
- montážní profil rigpis CD 25x60mm
- sádrokartonové desky rigpis 12,5mm

FASÁDNÍ PRVEK

- kovové lamely - hliník
- rozměr: 100x300mm
- osová rozteč: 900mm
- uchycení do nosného roštu

výplňový vzduchotěsný panel

- hliníkové boxy
- box na rolety
- kotvení nosného systému do ŽB desky
- svislý nosný sloup fasády

izolační trojsklo

SKLADBA PODLAHY

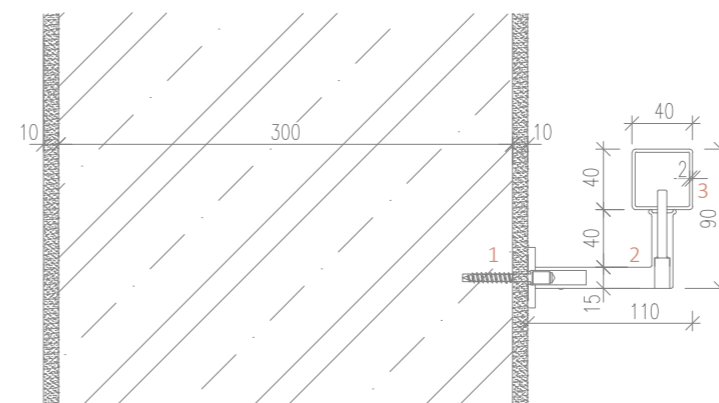
- keramická dlažba 10mm
- cementové lepidlo 5mm
- anhydritový litý potěr 50mm
- separační vrstva
- kročejová izolace 40mm
- kazetová ŽB deska 350mm
- mezera pro VZT 500mm
- montážní profil rigpis CD 25x60mm
- sádrokartonové desky rigpis 12,5mm

SKLADBA PODLAHY NAD NEVYTÁPĚNÝM PROSTOREM

- keramická dlažba 10mm
- cementové lepidlo 5mm
- anhydritový litý potěr 50mm
- separační vrstva
- kročejová izolace 40mm
- kazetová ŽB deska 350mm
- tepelná izolace z minerální vaty 200mm
- lepicí vrstva
- stěrková vrstva
- venkovní silikátová omítka Baumit 3mm

DETAIL SCHODIŠŤOVÉHO MADLA

DETAIL MADLA ŘEZ 1:5



SKLADBA ZTUŽUJÍCÍHO JÁDRA

- interiérový nátěr - RAL 9016 -
- sádrová omítka 10mm
- ŽB monolitická stěna 300mm
- sádrová omítka 10mm
- interiérový nátěr - RAL 9016 -

LEGENDA PRVKŮ

- 1 - kotvící prvek do ŽB stěny
- 2 - vynášecí L profil - lakovaný hliník - RAL 9005
- 3 - madlo - lakovaný hliník - RAL 9005

POHLED 1:10

