



VYSOKÉ UČENÍ TECHNICKÉ V BRNĚ
BRNO UNIVERSITY OF TECHNOLOGY



**FAKULTA PODNIKATELSKÁ
ÚSTAV FINANCÍ**

FACULTY OF BUSINESS AND MANAGEMENT
INSTITUTE OF FINANCES

NÁVRH PODNIKATELSKÉHO ZÁMĚRU NA ZALOŽENÍ MATEŘSKÉ ŠKOLY

PROPOSAL OF BUSINESS PLAN FOR THE ESTABLISHMENT OF THE KINDERGARTEN

BAKALÁŘSKÁ PRÁCE
BACHELOR'S THESIS

AUTOR PRÁCE
AUTHOR

SIMONA MAREŠOVÁ

VEDOUcí PRÁCE
SUPERVISOR

ING. MICHAELA ZVEJŠKOVÁ

BRNO 2014

ZADÁNÍ BAKALÁŘSKÉ PRÁCE

Marešová Simona

Daňové poradenství (6202R006)

Ředitel ústavu Vám v souladu se zákonem č.111/1998 o vysokých školách, Studijním a zkušebním řádem VUT v Brně a Směrnicí děkana pro realizaci bakalářských a magisterských studijních programů zadává bakalářskou práci s názvem:

Návrh podnikatelského záměru na založení mateřské školy

v anglickém jazyce:

Proposal of Business Plan for the Establishment of the Kindergarten

Pokyny pro vypracování:

Úvod

Vymezení problému a cíle práce

Teoretická východiska práce

Analýza problému a současné situace

Vlastní návrhy řešení, přínos návrhů řešení

Závěr

Seznam použité literatury

Přílohy

Seznam odborné literatury:

FOTR, J. a I. SOUČEK. Podnikatelský záměr a investiční rozhodování. Praha: Grada, 2005. 356 s. ISBN 80-247-0939-2.

KORÁB, V. a M. MIHALISKO. Založení a řízení společnosti. Brno: Computer Press, 2005. 252 s. ISBN 80-251-0592-X.

KORÁB, V., J. PETERKA a M. REŽŇÁKOVÁ. Podnikatelský plán. Brno: Computer Press, 2008. 216 s. ISBN 978-80-251-1605-0.

SRPOVÁ, J. a kol. Základy podnikání. Praha: Grada, 2010. 432 s. ISBN 978-80-247-3339-5.

VEBER, J. Podnikání malé a střední firmy. Praha: Grada, 2005. 304 s. ISBN 80-247-1069-2.

Vedoucí bakalářské práce: Ing. Michaela Zvejšková

Termín odevzdání bakalářské práce je stanoven časovým plánem akademického roku 2013/2014.

L.S.

prof. Ing. Mária Režňáková, CSc.
Ředitel ústavu

doc. Ing. et Ing. Stanislav Škapa, Ph.D.
Děkan fakulty

V Brně, dne 28.05.2014

Abstrakt

Cílem této bakalářské práce je návrh na založení nové mateřské školy v Týně nad Vltavou. Práce obsahuje teoretické poznatky, které souvisejí s podnikatelským záměrem, poté následuje analýza tržního prostředí a konkurence. Závěrem je vytvořen kompletní postup na založení podniku včetně ekonomického zhodnocení.

Klíčová slova

Podnikatelský záměr, mateřská škola, finanční plán, podnikatel, analýza trhu.

Abstract

The main aim of this thesis is to produce a proposal for establishing a kindergarten in the town of Týn nad Vltavou. This thesis consists of theoretical concepts related to business plan creation, and of market and business competition analysis. In the final part of the thesis the complex proposal for implementation of the specific business plan is introduced.

Keywords

Entrepreneurial project, kindergarten, financial plan, businessman, market analysis.

Bibliografická citace

MAREŠOVÁ, S. *Návrh podnikatelského záměru na založení mateřské školy*. Brno: Vysoké učení technické v Brně, Fakulta podnikatelská, 2014. 66 s. Vedoucí bakalářské práce Ing. Michaela Zvejšková.

Čestné prohlášení

Prohlašuji, že předložená bakalářská práce je původní a zpracovala jsem ji samostatně. Prohlašuji, že citace použitých pramenů je úplná, že jsem ve své práci neporušila autorská práva (ve smyslu Zákona č. 121/2000 Sb., o právu autorském a o právech souvisejících s právem autorským).

V Brně dne 30. 5. 2014

.....

Simona Marešová

Poděkování

Ráda bych tímto poděkovala Ing. Michaele Zvejškové za cenné připomínky, odborné rady a vstřícnost, kterými přispěla k vytvoření této bakalářské práce.

Obsah

Úvod.....	11
Vymezení problému a cíle práce	12
1 Teoretická východiska práce	13
1.1 Podstata podniku a podnikání	13
1.1.1 Podnik	13
1.1.2 Podnikatel	14
1.1.3 Podnikání	14
1.2 Právní forma podnikání.....	14
1.2.1 Živnost	15
1.2.2 Podnikání právnických osob	17
1.3 Podnikatelský plán.....	20
1.3.1 Požadavky pro zpracování kvalitního podnikatelského plánu.....	20
1.3.2 Struktura podnikatelského záměru.....	20
1.4 Hodnocení rizik.....	25
2 Analýza problému a současné situace	26
2.1 Oblast působení podniku	26
2.1.1 Českobudějovicko.....	26
2.1.2 Týn nad Vltavou	27

2.2 Konkurence	28
2.3 Zákazníci.....	28
2.4 SLEPT analýza	29
2.4.1 Sociální faktory.....	29
2.4.2 Legislativní faktory.....	31
2.4.3 Ekonomické faktory.....	33
2.4.4 Politické faktory.....	35
2.4.5 Technologické faktory	35
2.5 Porterův model konkurence	36
2.6 Analýza dotazníkového šetření	38
3 Návrh podnikatelského záměru	40
3.1 Titulní strana	40
3.2 Exekutivní souhrn	41
3.3 Popis podniku	41
3.4 Obchodní plán.....	43
3.4.1 Služby poskytované školkou	44
3.4.2 Dodavatelé	45
3.5 Organizační plán	46
3.5.1 Organizační struktura.....	46

3.6 Marketingový plán.....	48
3.6.1 Produkt.....	48
3.6.2 Cena	48
3.6.3 Místo	49
3.6.4 Propagace.....	49
3.7 Finanční plán.....	50
3.7.1 Vklad společnosti.....	50
3.7.2 Rozpočet nákladů při založení podniku.....	50
3.7.3 Provozní náklady	51
3.7.4 Zakladatelský rozpočet	52
3.7.5 Mzdové náklady.....	52
3.8 Hodnocení rizik.....	55
Závěr	56
Seznam použité literatury	57
Seznam tabulek	60
Seznam obrázků.....	60
Seznam grafů	61
Seznam příloh	61

Úvod

Pro téma podnikatelský záměr jsem se odhodlala z několika důvodů. Hlavním je především fakt, že na trhu je nejen nedostatek školek, ale i opravdový nedostatek kvalitních školek. Dalším je pak pocit příležitosti a touha si ho ověřit. V neposlední řadě by mě zajímala úskalí, která jsou s mým podnikatelským záměrem spojena a mohla by vnést jakékoliv pochybnosti při rozhodování a ohrozit tak náš záměr profitovat.

Pro tuto práci jsem si vybrala rodné město, kde jsem navštěvovala mateřskou školu. Jedná se o Týn nad Vltavou. Leží v Jihočeském kraji v okrese České Budějovice, v těsné blízkosti jaderné elektrárny Temelín, který zaměstnává mnoho obyvatel a stále nabízí pracovní místa pro další. Žije zde více než osm tisíc obyvatel, na které připadá jedna státní školka. Ta je však v současné době přeplněná a nabízí omezené služby. Jesle spojené s klasickou mateřskou školou s nadstandartními službami zde chybí.

To vše je zahrnuto v analýze trhu, která je součástí práce. Práce je dále rozdělena na dvě části. První teoretická je zaměřena na poznatky, informace a pojmy, které jsou doplněny odbornou literaturou. V ní například najdeme formy podnikání u nás, postup při založení podniku, marketingový mix a legislativu školství. V druhé polovině, která představuje praktickou část, bude provedena právě zmíněná analýza trhu, konkurenceschopnost a finanční plán školky, který ukáže, jak je podnikatelský záměr realizovatelný.

Vymezení problému a cíle práce

Hlavním cílem této bakalářské práce je vytvoření podnikatelského záměru, konkrétně záměru na vybudování nové mateřské školy ve městě Týn nad Vltavou. Tato školka by měla být schopna nabídnout takové možnosti a služby, aby byla schopna se uchytit na současném trhu. Vzhledem ke stávající konkurenci a snaze se jí odlišit zde bude probíhat i výuka cizích jazyků, zájmových aktivit pro děti a dospělé.

Aby se projekt realizoval, je zapotřebí provést následující dílčí cíle:

- zpracování všech teoretických znalostí a podkladů pro podnikatelský záměr,
- analýzu jednotlivých informací a kroků,
- sjednocení všech nasbíraných poznatků a vytvoření jasné představy,
- analýzu trhu, kde bude záměr vznikat,
- sestavení finančního plánu,
- zhodnocení celé situace.

1 Teoretická východiska práce

V této kapitole jsou uvedeny nezbytné teoretické informace a údaje, které je nutné znát dříve, než se rozhodneme podnikat. To nám dále poslouží jako podklad pro praktickou část.

1.1 Podstata podniku a podnikání

V této podkapitole budeme seznámeni s pojmy jako podnik, podnikatel a podnikání.

1.1.1 Podnik

Podnik je „soubor hmotných, osobních a nehmotných složek podnikání. K podniku náleží věci, práva a jiné majetkové hodnoty, které patří podnikateli a slouží k provozování podniku nebo ke své povaze mají tomuto účelu sloužit. Podnik je věc hromadná. Na jeho právní poměry se použijí ustanovení o věcech v právním smyslu.“¹

Kritériem pro dělení podniku může být například dělení dle počtu zaměstnanců, velikosti ročního obrátu na zaměstnance, ale třeba i dle velikosti majetku, nebo kapitálu.

- Mikropodnik – do 10 zaměstnanců, obrat nebo celková bilance do 2. mil EUR,
- Malý podnik – do 50 zaměstnanců, obrat nebo celková bilance do 10. mil EUR,
- Střední podnik – do 250 zaměstnanců, obrat do 50. mil nebo celková bilance do 43. mil EUR,
- Velký podnik – nad 250 zaměstnanců, obrat na 50. mil nebo celková bilance nad 43. mil EUR.²

¹ Podnik. [online]. [cit. 2014-04-30]. Dostupné z: <<http://nop.topsid.com/index.php?war=podnik>>

² Velikost podniku. [online]. [cit. 2014-03-05]. Dostupné z: <<http://www.strukturalni-fondy.cz/cs/Fondy-EU/Programy-2007-2013/Operacni-programy-Praha/OP-Praha-Adaptabilita/Novinky/Pomucka-pro-urceni-velikosti-podniku>>

1.1.2 Podnikatel

Podnikatel je:³

- osoba zapsána v obchodním rejstříku,
- osoba, která podniká na základě živnostenského oprávnění,
- osoba, která podniká na základě jiného než živnostenského oprávnění podle zvláštních předpisů,
- osoba, která provozuje zemědělskou výrobu a je zapsána do evidence podle zvláštního předpisu.

1.1.3 Podnikání

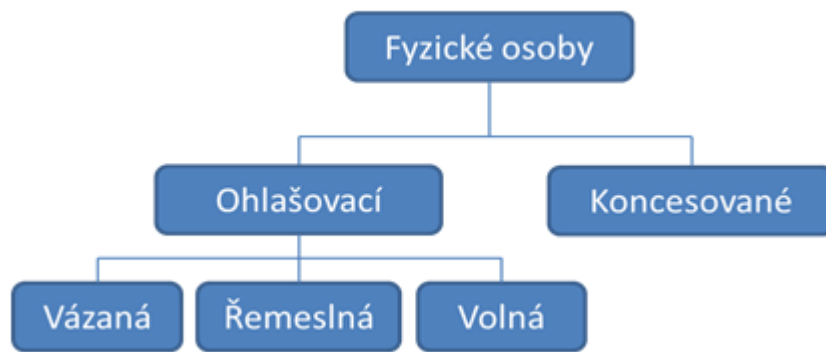
Podnikání je definováno jako „*Soustavná činnost prováděna samostatně podnikatelem vlastním jménem na vlastní zodpovědnost za účelem dosažení zisku.*“⁴

1.2 Právní forma podnikání

Výběr právní formy podnikání tvoří velmi podstatnou část každého podniku, a to nejen z pohledu jeho financování. Každá forma má své specifické znaky, např. liší se dle způsobu a rozsahu ručení, počtu zakladatelů, nebo i výši základního kapitálu.

³ *Podnikatel*. [online]. [cit. 2014-04-30]. Dostupné z: <http://www.tyllco.cz/vse/download_x/podnikatel_podnik.pdf>

⁴ *Podnikání*. [online]. [cit. 2014-04-30]. Dostupné z: <<http://www.podnikator.cz/zacatek-podnikani/podnikani-obecne/n:16076/Co-je-to-podnikani>>



Obr. 1: Právní formy podnikání – fyz. osoby (Upraveno dle *Dělení živností*. [online]. [cit. 2014-04-30]. Dostupné z: <<http://www.zivnosti.eu/rozdeleni-zivnosti/>>)

1.2.1 Živnost

V živnostenském zákoně (§2) lze nalézt definici „*Živností je soustavná činnost provozována samostatně, vlastním jménem na vlastní zodpovědnost, za účelem dosažení zisku a za podmínek stanovených tímto zákonem.*“

V rozsahu zvláštních zákonů není živností činnost fyzických osob:⁵

lékařů, zubních lékařů, farmaceutů, nelékařských a zdravotních pracovníků při poskytování péče a přírodních lékařů

- veterinárních lékařů,
- advokátů, notářů, patentovaných zástupců a soudních exekutorů,
- úředně oprávněných zeměměřičských inženýrů,
- zprostředkovatelů a rozhodců při řešení kolektivních sporů, rozhodování a majetkových sporů.

⁵ §3 odst. 2 zákona č.455/1991 Sb., živnostenského zákona, ve znění pozdějších předpisů

Všeobecné podmínky pro fyzické osoby, které provozují živnost, jsou: ⁶

- dosažení věku 18 let,
- způsobilost k právním úkonům,
- bezúhonnost – výpis z evidence Rejstříku trestů.

Základní dělení živností

Koncesované

Provozovány na základě koncese. Jsou uvedeny v příloze č. 3 živnostenského zákona č. 455/1991 Sb.

Ohlašovací

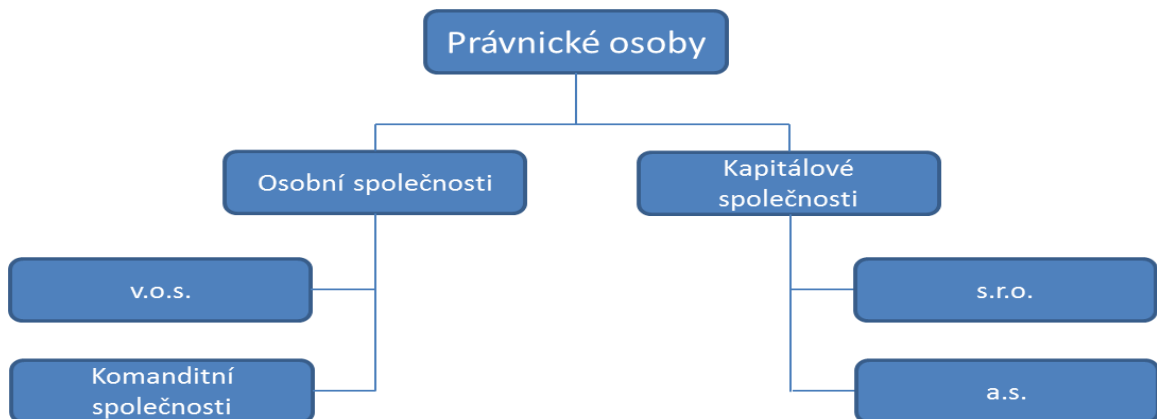
Při splnění stanovených podmínek jsou provozovány na základě ohlášení. Nepotřebujeme k ní další speciální požadavky. Obory, které sem spadají, jsou uvedeny v §19 živnostenského zákona.

- Řemeslné – vyžadují odbornou způsobilost, která je uvedená v §21 v příloze č. 1 živnostenského zákona č. 455/1991 Sb.,
- Vázané – provozovány na základě způsobilosti uvedené v §21 v příloze č. 2 živnostenského zákona č. 455/1991 Sb.,
- Volné – pro provozování se nevyžaduje žádná odborná způsobilost, ale musí splňovat podmínky definovány v §25 živnostenského zákona č. 455/1991 Sb.

⁶ §6, odst. 1, písm. a, b, c, zákona č. 455/1991 Sb., živnostenského zákona, ve znění pozdějších předpisů

1.2.2 Podnikání právnických osob

Založení právnické osoby je podstatně finančně i časově náročnější než u fyzické osoby. Zakládá se sepsáním společenské smlouvy a vzniká dnem, kdy je zapsána do obchodního rejstříku. Společnosti se dělí na dva typy na kapitálové a osobní. Mezi kapitálové patří společnost s ručením omezeným a akciová společnost. Veřejná obchodní společnost a komanditní společnost spadají pod osobní společnosti.



Obr. 2: Právní formy podnikání – práv. osoby (Upraveno dle zákona č. 90/2012 Sb., o obchodních korporacích)

1.2.2.1 Osobní společnosti

Předpokládá se, že se účastníci osobně podílí na podnikání a většinou ručí neomezeně celým svým majetkem za závazky společnosti. Definována v zákoně č. 90/2012 Sb., o obchodních korporacích

Veřejná obchodní společnost

Podnikají zde minimálně dvě osoby, kde společníci ručí za závazky neomezeně. Vklady ani základní kapitál nejsou nikterak specifikované stejně tak jako jejich omezení. Společnost nese v názvu buď celý název „Veřejná obchodní společnost“, nebo alespoň její zkratku „veř.obch. spol.“, nebo „v.o.s.“. Společnost se zakládá sepsáním společenské smlouvy, která musí obsahovat přesné náležitosti. Zisk se dělí mezi společníky rovným dílem.⁷

⁷ Zákon č. 90/2012 Sb., o obchodních korporacích

Komanditní společnost

Společnost je zakládána alespoň jedním komplementářem a jedním komanditistou. V jejím názvu je „komanditní společnost“ nebo alespoň „kom. spol.“ popřípadě jen „k. s.“. Vklady jsou povinné pouze pro komanditisty a činí minimálně 5000 korun. Ti ručí oproti komplementářům, kteří ručí celým svým majetkem, pouze do výše svého nesplaceného vkladu. Zakladatelským dokumentem je zde společenská smlouva s úředně ověřeným podpisy. Není-li stanoveno jinak, část zisku se dělí mezi komplementáře a zbylou část si dělí komanditisté podle výše svého nesplaceného vkladu.⁸

1.2.2.2 Kapitálové společnosti

U těchto společností se nepředpokládá, že se účastníci přímo podílejí na podnikání, ale musejí se podílet na vkladech, ručí se omezeně a někdy vůbec.

Společnost s ručením omezeným

Je nejpoužívanější formou společnosti u nás. Může být založena jedním společníkem, maximálně však 50. V názvu má „společnost s ručením omezeným“ nebo jen zkrácené „spol. s r.o.“, či „s.r.o.“. Povinný základní kapitál je nyní tvořen jednou korunou. V návaznosti s tím, že ochrana věřitelů je kromě správy majetku společnosti a odpovědnosti nově také test insolvence, který společnosti zakazuje určitá plnění v případě, že by tím způsobila úpadek. Oproti minulosti nevlastní každý společník jeden podíl, ale může jich vlastnit několik. Snadnější je i převod na jiného vlastníka. Na základě společenské smlouvy mohou být jednotlivé podíly převedeny do tzv. kmenového listu, který lze převádět na jiného účastníka smluvně. Nově může společenská smlouva připustit, že jednotlivé podíly obsahují jiná práva a povinnosti.⁹

⁸ Zákon č. 90/2012 Sb., o obchodních korporacích

⁹ *Společnost s ručením omezeným*. [online]. [cit. 2014-01-28]. Dostupné z:

<<http://www.businessinfo.cz/cs/clanky/spolecnost-s-rucenim-omezenym-od-roku-2014-43857.html>>

Akciová společnost

Základní kapitál je rozvržen na určitý počet akcií o jmenovité hodnotě. V názvu je „akciová společnost“ nebo „akc.spol.“, či „a.s.“. Společnost může být založena jedním zakladatelem nikoliv však fyzickou osobou. Při založení větším počtem zakladatelů zde mohou být i fyzické osoby. Povinný základní kapitál je 2 000 000 bez veřejné nabídky a minimálně 20 000 000 s veřejnou nabídkou. Orgány jsou tvořeny valnou hromadou, představenstvem a dozorčí radou. Nově je zde možné zřídit jen valnou hromadu a k ní správní radu doplněnou o statutárního ředitele. V akciové společnosti jsou kromě kmenových (běžných) také akcie, které mohou obsahovat určitá práva. Ty mohou obsahovat rozdílné podíly na zisku nebo různou váhu hlasů. Novinkou jsou i tzv. kusové akcie, které nemají jmenovitou hodnotu, ale odvíjí se od toho, kolik jich bylo reálně vydáno.¹⁰

Tab. 1: Rozdělení společností (Upraveno dle zákona č. 90/2012 Sb., o obchodních korporacích)

Právnícké osoby	Veřejná obchodní společnost	Komanditní společnost	Společnost s ručením omezeným	Akciová společnost
Počet zakladatelů	minimálně 2 osoby	minimálně 2 osoby komplementář a komanditista	minimálně 1, maximálně 50	minimálně 1 právnícká nebo 2 fyzické
Základní kapitál	není stanoven	5000 za každého komanditistu	minimálně jedna koruna	2.000.000 bez veřejné nabídky 20.000.000 s veřejnou nabídkou
Ručení	společnost ručí celým svým majetkem	komplementáři celým majetkem, komanditisté do výše nesplaceného vkladu	do výše svého nesplaceného vkladu	ručí jen společnost
Minimální vklad	na základě společenské smlouvy	pro komplementáře není, pro komanditistu 5000	minimálně jedna koruna	není stanoveno
Podíl na zisku	rovným dílem	část si dělí komplementáři, komanditisté dle výše nesplaceného vkladu	stanovuje společenská smlouva	závisí na akciích

¹⁰ *Akciová společnost*. [online]. [cit. 2014-01-28]. Dostupné z: <<http://obcanskyzakonik.justice.cz/obchodni-korporace/konkretni-zmeny/akciová-společnost/>>

1.3 Podnikatelský plán

*„Podnikatelský plán je písemný dokument, který popisuje všechny podstatné vnější i vnitřní okolnosti související s podnikatelským záměrem. Je to formální shrnutí podnikatelských cílů, důvodů jejich reálnosti a dosažitelnosti a shrnutí jednotlivých kroků vedoucích k dosažení těchto cílů.“*¹¹

1.3.1 Požadavky pro zpracování kvalitního podnikatelského plánu

Jak by měl podnikatelský plán vypadat:

- srozumitelnost – vyjadřovat se jednoduše, jedna věta by neměla obsahovat příliš mnoho myšlenek, ale musí zde být vystižena fakta a podstatné informace,
- stručnost – nezacházet příliš do technických a technologických detailů, protože plán je určen pro bankéře a investory, kteří nebyvají často technicky znalí,
- logičnost – myšlenky a skutečnosti na sebe musejí přesně navazovat, jsou podloženy fakty a nesmějí si v žádném případě odporovat,
- reálnost – projekt musí být vyznačován určitou reálností,
- pravdivost – tvrzení a fakta musejí být založena na pravdě.¹²

1.3.2 Struktura podnikatelského záměru

Přesný návod na sestavení finančního plánu neexistuje. V literatuře se setkáme s tím, že každý autor ho popisuje jinak a tím pádem má i jiný názor na jeho problematiku. Struktura se u jednotlivých autorů může lišit především popisem kapitol, přesto obsahem jednotlivých kapitol se tolik neliší.¹³

¹¹ ZICHOVÁ, J. *Živnostenské podnikání*. 2008, s. 48

¹² KORÁB V., PETERKA, J., REZŇÁKOVÁ, M. *Podnikatelský plán*. 2007, s. 54

¹³ *Podnikatelský plán a strategie*. [online]. [cit. 2014-01-28]. Dostupné z: <http://www.businessinfo.cz/cs/clanky/podnikatelsky-plan-a-strategie-23349.html#!>>

1.3.2.1 Titulní strana

Obvykle se nejedná o tak důležitou část dokumentu, avšak musí obsahovat jisté náležitosti. První z nich je hlavička, která by měla obsahovat název zakládaného podniku či živnosti, s určením místa a času, případně datum vzniku. Dále zde může být označeno jméno autora, popřípadě logo firmy.

1.3.2.2 Exekutivní souhrn

Tato část představuje souhrn celého podnikatelského plánu, tudíž by měla vystihovat ve stručné podobě všechny podstatné informace. To je například charakter podnikání, jaké jsou jeho cíle, jak se bude realizovat, kolik bude stát, co bude v budoucnosti přinášet. Tento souhrn by měl výstižně představit zakladatele, organizační tým, klíčová finanční data, trh, produkty a potřebné finanční zdroje.

1.3.2.3 Popis podniku

Zde je uveden podrobný popis výrobků a služeb včetně zdůraznění její konkurenceschopnosti na trhu. Tato část by měla investora nejvíc oslovit, protože je zde vypracovaný přesný popis podniku se všemi náležitostmi a úskalími.

1.3.2.4 Analýza trhu

Je třeba prozkoumat vnější prostředí podniku. Zjistit jaké jsou další příležitosti popřípadě hrozby pro naše podnikání na úrovni makroprostředí. Dobře analyzovat konkurenci, dodavatele, potenciaální zákazníky a plán na jejich získání. Spadají sem například SWOT a PEST analýza.

SWOT analýza

Analýza SWOT je založena na zvažování vnitřních faktorů podniku, což jsou silné stránky (strengths) a slabé stránky (weaknesses) a vnějších faktorů prostředí - příležitosti (opportunities) a hrozby (threats).¹⁴

¹⁴ KAŇOVSKÁ, L. *Základy marketingu*, 2009. s. 24-25.

Analýza slabých a silných stránek se zaměřují především na interní prostředí podniku. Naopak příležitosti a hrozby se zaměřují především na prostředí externí, tudíž ho nelze tak kontrolovat. Do určité míry je možné je kontrolovat pomocí analýz, jako např. analýzou konkurence, technických či sociálních faktorů. SWOT analýza je pro podnik velice důležitá, poskytuje současné hodnocení situace, ale zde z ní vyčíst i budoucí hrozby, které mohou podnik ohrozit. Lze ji provádět periodicky, aby přinášela informace, které nabyly nebo naopak ztratily na významu. Tato analýza přispívá ke zlepšení výkonnosti podniku.

		POMOCNÉ dosažení cíle	ŠKODLIVÉ dosažení cíle
VNITŘNÍ PŮVOD atributy organizace	SILNÉ STRÁNKY S strenghts	SLABÉ STRÁNKY W weaknesses	
	VNĚJŠÍ PŮVOD atributy prostředí	PŘÍLEŽITOSTI O opportunities	HROZBY T threats

Obr. 3: SWOT analýza (Zdroj: vlastní zpracování)

1.3.2.5 Výrobní/obchodní plán

Pokud bude podnik výrobního charakteru, bude zde zachycen celý výrobní proces. Když však nepůjde o výrobní podnik, bude zde rozebrán obchodní plán. V případě poskytování služeb zde bude zachycen jejich přesný postup.

1.3.2.6 Organizační plán

V této části je popsána forma vlastnictví podniku. Pokud se jedná o obchodní společnost, musejí zde být uvedeny všechny její náležitosti, co se týká řízení a podílů. V poslední řadě je zde i vyobrazena celá struktura společnosti, co se týká jejich pracovníků s příslušným vzděláním.

1.3.2.7 Marketingový plán

Vyznačuje určitou strategii podniku, který nám ukazuje, jak se podnik hodlá prosadit a ubránit se před konkurencí. Jak se budou výrobky nebo služby na trhu propagovat. Jsou zde uvedeny i odhady objemu produkce, nebo služeb. Marketingový plán bývá často investory označován za zajištění úspěchu daného podniku.

Marketingový mix

„Marketingový mix je souborem taktických marketingových nástrojů – výrobné, cenové, distribuční a komunikační politiky, které firmě umožňují upravit nabídku podle přání zákazníků na cílovém trhu.“¹⁵

Marketingový mix zahrnuje nejčastěji 4P, který lze rozšířit na 7P:

- produkt (product) - jeho rozmanitost, kvalita, značka, balení, design,
- ceny (prices) - ceník, slevy, doba splatnosti, platební podmínky,
- místo/distribuce (place) - distribuční cesty, pokrytí trhu, zásoby,
- propagace (promotion) - reklama, podpora prodeje, public relations, přímý marketing,
- lidé (people) – kontakt se zákazníkem,
- procesy (processes) – plánovací procesy,
- fyzický vzhled (physical evidence) – balení, uniformy, webové stránky.¹⁶

¹⁵ KOTLER, P., ARMSTRONG, G. *Marketing*. 2004. s. 105.

¹⁶ Tamtéž s. 106.

Z pohledu zákazníka lze definovat tzv. 4C:

- řešení potřeb zákazníka (customer solutions),
- náklady, které zákazníkovi vznikají (customer cost),
- pohodlí, dostupnost řešení (convinience),
- komunikace (communication).¹⁷

1.3.2.8 Finanční plán

Finanční plán obsahuje soupis všech finančních potřeb podniku, soupisy a aplikace vlastních zdrojů, fondů, účetnictví nebo výkazy pro různá období.

- Výkaz cash-flow, odhady peněžních toků,
- výkaz zisků a ztrát = výsledovka, výkaz rozvahy,
- analýza bodu zvratu.

Bankovní úvěr – z hlediska podniku jsou to cizí zdroje a můžou se vyskytovat ve formě dlouhodobého nebo krátkodobého bankovního úvěru.

Dlouhodobé bankovní úvěry - Bankovní úvěry dlouhodobé představují k určitému datu stav bankovních úvěrů, které mají dlouhodobý charakter (více než 1 rok) včetně dlouhodobého bankovního úvěru poskytnutého při eskontu směnek.¹⁸

Krátkodobé bankovní úvěry - Běžné bankovní úvěry představují k určitému datu krátkodobé bankovní úvěry a eskontní úvěry poskytované nejvýše na dobu jednoho roku, překlenovací úvěry, krátkodobé úvěry poskytnuté na základě zástavních listů, bankovní úvěry v rámci běžného účtu, bankovní úvěry dlouhodobé se zůstatkovou dobou jejich splatnosti na dobu do 1 roku.¹⁹

¹⁷ KAŇOVSKÁ, L. *Základy marketingu*, 2009. s. 38-39.

¹⁸ *Dlouhodobé bankovní úvěry*. [online]. [cit. 2014-03-17]. Dostupné z: <http://vdb.czso.cz/vdbvo/mi/mi_ukazatel.jsp?kodukaz=232>

¹⁹ *Krátkodobé bankovní úvěry*. [online]. [cit. 2014-03-17]. Dostupné z: <http://vdb.czso.cz/vdbvo/mi/mi_ukazatel.jsp?kodukaz=233>

1.3.2.9 Přílohy

Zde přikládáme všechny přílohy, které považujeme za důležité. Mohou to být životopisy, licence, certifikáty nebo doplnění různých kapitol.

1.4 Hodnocení rizik

V této části je zapotřebí popsat všechna rizika, která mohou podnikatelský záměr ovlivnit. Rizika je zapotřebí sledovat, aby se mohla následně eliminovat. Rizika jsou chápána, s jakou pravděpodobností dojde k události, která se odklání od normálu. V ekonomii je pojem riziko chápán jako nejednoznačnost v průběhu ekonomických procesů. Obecně se však nemusí jednat jen o ekonomické riziko.

Mezi nejčastější rizika se obecně řadí: politická a teritoriální, ekonomická – makroekonomická a mikroekonomická, bezpečnostní, právní a spojená rizika s odpovědností za škodu, předvídatelná a nepředvídatelná.²⁰

²⁰ RAIS, K. *Risk management: studijní text pro kombinovanou formu studia*, 2007, s. 47-48

2 Analýza problému a současné situace

Této části bakalářské práce je věnována analýza tržního prostředí, vnitřní a vnější vlivy, jež na záměr mohou působit. Ze získaných závěrů je dále vycházeno v návrhu na založení podnikatelského záměru.

2.1 Oblast působení podniku

Dříve než přijdeme s novým podnikem na trh, musíme zjistit, zda-li se námi vybraný podnik hodí pro vybrané místo a zda máme dostatek finančních prostředků nebo pokud bude vůbec o vybraný podnik zájem aj. K tomu nám poslouží různé typy analýz. Porterova analýza konkurence zkoumá vlivy lokální, protože se týká jen konkrétního místa a nejbližšího okolí oproti tomu SLEPT analýza se zaměřuje na faktory celorepublikově.

Cílem této práce je vytvořit plán na založení mateřské školy, která bude sloužit široké veřejnosti. Bude založena v Týně nad Vltavou.

2.1.1 Českobudějovicko

Českobudějovicko leží při jihovýchodní hranici Čech s Rakouskem, ve střední až jihovýchodní části Jihočeského kraje. Oblast je plná lesů, polí a rybníků. Leží zde i náš druhý největší rybník Bezdrev. V chráněné oblasti Blanský les se nachází nejvyšší vrchol Klet' (1084 m n. m.). Významnou obcí jsou Holešovice, které jsou vystaveny v selském stylu a v roce 1998 byly zapsány na seznam světového kulturního dědictví UNESCO. Mezi nejvýznamnější památky patří Samsonova kašna v Českých Budějovicích, která je největší u nás, dále pak Černá věž s největší zvonící. To vše je lemováno domy v gotickém a barokním stylu na náměstí o velikosti přesně jednoho hektaru. Mezi další dominantu regionu patří monumentální zámek Hluboká nad Vltavou. Díky dobré poloze a dobře značeným stezkám si na své přijdou i milovníci cyklistiky. Největším lákadlem pro turisty je jaderná elektrárna Temelín, která spadá pod skupinu ČEZ. Ta je v současné době největším zaměstnavatelem regionu. Do provozu byla elektrárna uvedena v roce 2003. Před jejím uvedením do provozu byly Jižní Čechy odkázány na elektřinu z neekologické oblasti severních Čech.



Obr. 4: Hluboká nad Vltavou (Zdroj: *Hluboká nad Vltavou*. [online]. [cit. 2014-03-18]. Dostupné z: <http://turistickyatlas.cz/vse/misto/6364_zamek-hluboka-nad-vltavou>)

2.1.2 Týn nad Vltavou

Týn nad Vltavou je jedno z nejstarších sídel jižních Čech, má 8046 obyvatel (údaj k 1. 1. 2014) a jeho rozloha činí 43,03 km². Počet přidružených obcí je celkem 7: Hněvkovice, Koloděje nad Lužnicí, Malá Strana, Netěchovice, Nuzice, Předčice a Vesce. Město bylo založeno v první polovině XI. století. Důležité postavení si získalo až v době, kdy zde vyrostly dvě solnice. Sůl se zde prodávala a dokonce se i z města vyvážela. K přepravě sloužily lodě a vory. Právě vorařství zůstalo ve městě až do XX. století.

Týn nad Vltavou je významný svým kulturním životem. V centru je možné navštívit Městské muzeum nebo Městskou galerii U Zlatého slunce, kde vystavují svá díla přední čeští umělci. Nachází se zde i jedno z dvou z posledních otáčivých hledišť u nás, kde po celé léto místní ochotníci nabízí rozmanitý program pro děti i dospělé. V bezprostřední blízkosti se zde nachází přehrada Orlík nebo Hněvkovice, které uspokojí milovníky vodních sportů a také rybáře. Mezi městem a Orlíkem funguje v letním období i pravidelná lodní doprava.

Město disponuje i nepřehledným množstvím služeb. Pro děti jsou to dvě základní školy, gymnázium a jedna mateřská škola. Pro dospělé, kterým nabízí práci, jsou výrobní podniky jako například zemědělské služby, vzduchotechnika, obráběcí a svářečské firmy nebo výroba grafítu. Mnoho obyvatel našlo své uplatnění i ve stavebních službách, protože zde existuje několik firem, které na trhu značně dominují. Město myslí i na tělesně nebo mentálně postižené, protože zde vznikla chráněná dílna Domov svatě Anežky. Pro nejstarší je zde pečovatelský dům.

V roce 2002 město zasáhla povodeň, která zničila vše, co jí stálo v cestě. Spousta obyvatel tím přišla o své domy, chaty a zahrady. Trvalo dlouho, než se s tím Týn vypořádal, avšak v roce 2008 se zde právě na zmiňované řece odehrálo mistrovství světa v kanoistice.

2.2 Konkurence

Školky, které nabízejí výuku jazyků, jsou stále vyhledávanější. Za vyhledávané se považují kurzy s uměleckým či výtvarným zaměřením, jako například zpěv či kreslení. V posledních letech nabývají na popularitě hlavně pohybové aktivity, kterými je tanec, aerobic nebo odpočinková jóga. Jazykové kurzy mohou navštěvovat rodiče společně s dětmi nebo v podvečerních hodinách rodiče samotní. Školky takového charakteru jsou soustředěny pouze do větších měst nebo přímo do měst krajských. Ta nejbližší se nachází v městě krajském, tedy 30 km od Týna nad Vltavou. Proto vidím příležitost a prostor pro založení ve městě menším, avšak v dostatečné vzdálenosti od nejbližší konkurence.

Školka, která se nachází v Týně, nabízí rodičům pouze omezené služby. Neprobíhají zde žádné pravidelné akce ani soustředění. Zájmové aktivity nebo jazykové kurzy neprobíhají ve školce, ale rodiče si musejí sehnat zvláštní placené kurzy nebo kroužky v centru města, kam musí své děti vozit. To stejné platí i o aktivitách pro rodiče. Proto by bylo vhodné, aby bylo vše soustředěno v jedné budově v rámci provozních hodin školky. Rodičům by to ušetřilo nejen čas, ale i finance. Některé kurzy pro rodiče by dokonce probíhaly současně s hlídáním dětí.

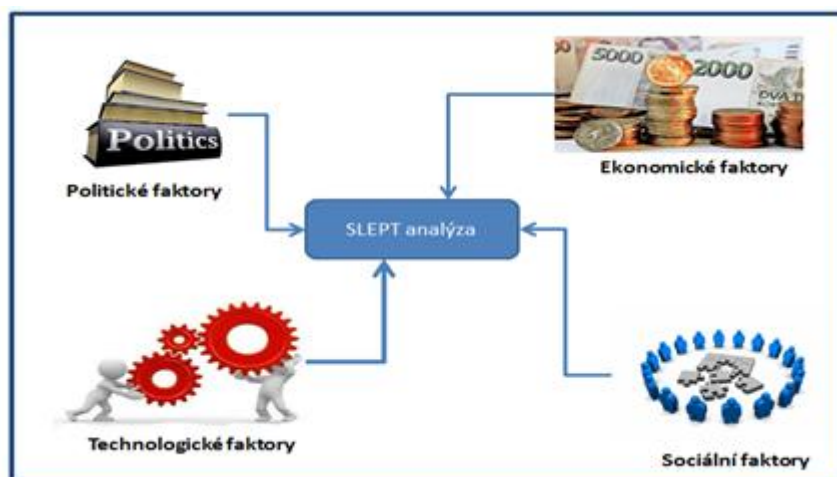
2.3 Zákazníci

Školka bude zaměřena hlavně na zákazníky z Týna nad Vltavou a rodiče z blízkého okolí, kteří budou ochotni za školku platit. Cílovou skupinou budou rodiče, kteří chtějí, aby se jejich děti začínaly vzdělávat již v předškolním věku. Dále pak na rodiče, kteří nemají dostatek času na to, aby za zájmovými aktivitami museli dojíždět, protože je současná školka nenabízí. Další skupinou budou rodiče, kteří si své děti nemohou vozit do školky a z ní nebo je z časových důvodů nemůžou rozvážet po odpoledních

aktivitách. Lidé v současné době mají ambice, aby se jejich děti co nejvíce rozvíjely a učily už v předškolním věku a z toho budeme vycházet.

2.4 SLEPT analýza

Zde se zhodnotí sociální, legislativní, ekonomické, politické a technologické faktory vnějšího prostředí, jež mají vliv na zakládající podnik.



Obr. 5: (Upraveno dle *SLEPT analýza*. [online]. [cit. 2014-03-24]. Dostupné z: <<http://www.ict-123.com/Strategick%C3%A9%99%C3%ADzen%C3%AD/Methody/Anal%C3%BDzaSLEPT.aspx>>)

2.4.1 Sociální faktory

Podstatným vlivem je vyvíjející se počet obyvatelstva a míra nezaměstnanosti.

Počet obyvatelstva – z grafu vyplývá, že největší nárůst v počtu narozených dětí začíná od roku 2008 a v současnosti mírně stagnuje. Z toho vyplývá, že děti narozené v období 2008 až 2010 budou teoreticky využívat školky v největší míře.

V roce 2012 se v Jihočeském kraji narodilo celkem 6 655 dětí, to je o 276 dětí více než v roce předchozím. Při přepočtu na tisíc obyvatel byla porodnost Jihočeského kraje 10,5 %. Celorepublikový průměr činil 10,3%.²¹

²¹ *Počet obyvatelstva*. [online]. [cit. 2014-03-22]. Dostupné z: <http://www.czso.cz/csu/redakce.nsf/i/cr_od_roku_1989#01>

Vysoká porodnost má za následek to, že rodiče na školky pro své děti musejí čekat buď velice dlouho, nebo za nimi dojíždět. V některých případech ani rodiče školku neseženou.



Graf 1: Počet narozených dětí v České republice (Upraveno dle *Počet narozených dětí*. [online]. [cit. 2014-03-22]. Dostupné z: <http://www.czso.cz/csu/redakce.nsf/i/cr_od_roku_1989#01>)

Míra nezaměstnanosti - podíl nezaměstnaných osob vyjadřuje podíl uchazečů o zaměstnání ve věku 15-64 let ze všech obyvatel v daném věku. Míra nezaměstnanosti postupně klesala, v současné době spíše stagnuje. V roce 2013 dosahovala 7,5%.

Míra nezaměstnanosti v Jihočeském kraji dosahovala v roce 2013 6,09%. To znamená, že je úspěšně pod celorepublikovým průměrem a to umožňuje lidem, aby se bezpečněji postarali o své výdaje a případné potřeby svých dětí.²²

²² *Nezaměstnanost*. [online]. [cit. 2014-03-24]. Dostupné z: <http://www.czso.cz/csu/redakce.nsf/i/zamestnanost_nezamestnanost_prace>



Graf 2: Míra nezaměstnanosti v České republice (Upraveno dle *Nezaměstnanost*. [online]. [cit. 2014-03-24]. Dostupné z: <http://www.czso.cz/csu/redakce.nsf/i/zamestnanost_nezamestnanost_prace>)

Podle údajů ze statistického úřadu je z tabulky jasné, že průměrná mzda rok od roku roste. V roce 2013 činila 22 443 korun, což je o 0,6% více než v roce předchozím. Průměrná mzda za celou Českou republiku byla v roce 2013 25 128 korun.

Tab. 2: Průměrná měsíční mzda v Jihočeském kraji (Upraveno dle *Průměrná měsíční mzda v Jihočeském kraji* [online]. [cit. 2014-04-06]. Dostupné z: <http://www.czso.cz/x/redakce.nsf/i/mzdy_v_kraji_vzrostly_v_1_pololeti_2013_mezirocn_o_142_kc>)

Rok	2007	2008	2009	2010	2011	2012	2013
Průměrná měsíční mzda	18.952	20.266	20.905	21.438	21.878	22.337	22.443

2.4.2 Legislativní faktory

Každá firma, která má sídlo na území České republiky, musí dodržovat naši legislativu. Jedná se především o:

- Zákon č. 455/1991 Sb., o živnostenském podnikání,
- Zákon č. 90/2012 Sb., o obchodních korporacích,
- Zákon č. 262/2006 Sb., zákoník práce,
- Zákon č. 280/2009 Sb., daňový řád,
- Zákon č. 89/2012 Sb., občanský zákoník,
- Zákon č. 563/1991 Sb., o účetnictví,
- Zákon č. 235/2004 Sb., o dani z přidané hodnoty,
- Zákon č. 586/1992 Sb., o daních z příjmů.

Předpisy důležité pro mateřskou školu:

- vyhláška č. 14/2005 Sb., o předškolním vzdělání, ve znění vyhlášky č. 43/2006 Sb.,
- vyhláška č. 410/2005 Sb., o hygienických požadavcích na prostory a provoz zařízení,
- provozoven pro výchovu a vzdělání dětí a mladistvých, ve znění vyhlášky č. 343/2009 Sb.,
- vyhláška č. 107/2005 Sb., o školním stravování, ve znění vyhlášky č.107/2008 Sb.,
- vyhláška č. 137/2004 Sb., o hygienických požadavcích na stravovací služby a o zásadách osobní a provozní hygieny při činnostech epidemiologicky závažných, ve znění vyhlášky č. 602/2006 Sb.

Provoz mateřské školy

Školky lze zřizovat s celodenním, polodenním nebo internátním provozem. Nejčastěji se zřizují s celodenním provozem, kdy je otevřena po dobu 6,5 hodin, nejdéle však 12 hodin denně.

Organizace mateřské školy

Školní rok začíná 1. září a končí 31. srpna následujícího kalendářního roku. Jednu třídu mohou navštěvovat děti z různých ročníků. Dětem se zdravotním postižením je zajištěna speciální péče a podpora, kterou jim musejí pedagogičtí pracovníci poskytovat. Předškolní vzdělání trvá 3 roky.

Počet dětí ve třídách

Mateřská škola s jednou třídou má nejméně 15 dětí, se dvěma a více v průměru 18 dětí připadajících na jednu třídu. Třída mateřské školky může mít nejvýše 24 dětí. Třída, kde je dítě se zdravotním postižením se naplňuje do počtu 12 nejvýše však do 19 dětí připadajících na jednu třídu.

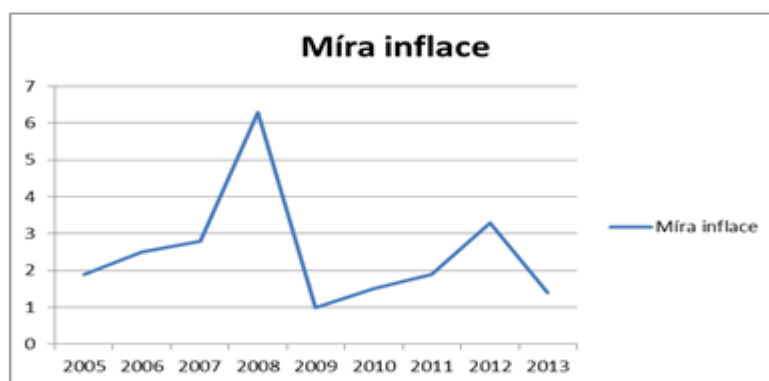
Péče o zdraví a bezpečnost dětí

Na jednoho pedagogického pracovníka připadá nejvíce 20 dětí nebo 12 dětí, pokud je zde alespoň jedno dítě se zdravotním postižením. Právnická osoba, která vykonává činnost mateřské školy, od doby, kdy si ho pedagogický pracovník převezme od jeho zákonného zástupce až do doby, kdy si jej vyzvedne zpět.²³

2.4.3 Ekonomické faktory

Řadí se k nejdůležitějším faktorům, neboť hodnotí ekonomiku celé země.

Inflace - obecně definována jako růst cenové hladiny, tj. charakterizuje míru znehodnocování měny v přesně vymezeném časovém období. Pokles inflace je označován jako deflace. Deflace označuje, když většina cen v ekonomice delší dobu klesá. Z grafu je vidět, že míra inflace kolísá. V roce 2013 klesla na úroveň 1,4%.²⁴



Graf 3: Míra inflace (Upraveno dle *Míra inflace*. [online]. [cit. 2014-03-24]. Dostupné z: <http://www.czso.cz/xs/redakce.nsf/i/mira_inflace>)

Úroková míra – vyjadřuje cenu peněz, za kterou si můžeme v bance vypůjčit. Výši úrokové míry sleduje Česká národní banka, která se jí snaží ovlivnit pomocí repo sazby.

Ta je využívána při tzv. repo operacích, tedy finančních operacích na volném trhu, jejichž prostřednictvím Česká národní banka reguluje množství peněz v oběhu. Od bank

²³ *Předškolní vzdělání*. [online]. [cit. 2014-03-24]. Dostupné z: <http://aplikace.msmt.cz/HTM/Soubory/14_05_predskolni_vzdelavani.txt>

²⁴ *Míra inflace*. [online]. [cit. 2014-03-24]. Dostupné z: <http://www.czso.cz/xs/redakce.nsf/i/mira_inflace>

je centrální bankou stahována přebytečná likvidita a naopak jsou jim předávány cenné papíry, které se později České národní bance vrací, a to za zapůjčené finanční prostředky navýšené o dohodnutý úrok.²⁵



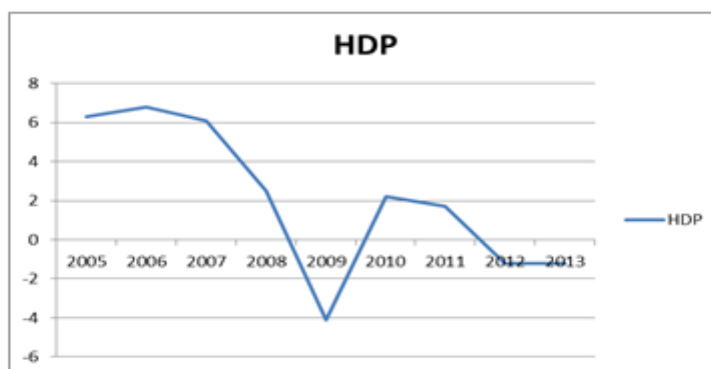
Graf 4: (Upraveno dle *Repo sazba*. [online]. [cit. 2014-03-24]. Dostupné z: <http://www.cnb.cz/cs/faq/jak_se_vyvijela_dvoutydeni_repo_sazba_cnb.html>)

Hrubý domácí produkt - je peněžním vyjádřením celkové hodnoty statků a služeb, jež jsou vytvořeny v daném období na určitém území. Používá se ke stanovení výkonnosti ekonomiky. V roce 2013 bylo HDP záporné a to na hodnotě -1,2%. Negativní vývoj byl důsledkem klesajících investičních aktivit a slabé zahraniční poptávky. Největší propad byl zaznamenán v roce 2009, což měla za následek celosvětová krize.²⁶

Hrubý domácí produkt ovlivňuje obyvatele především tak, že se zvyšuje životní úroveň obyvatel a tím i to, že lidé si mohou dovolit dražší věci než obvykle.

²⁵ *Repo sazba*. [online]. [cit. 2014-03-24]. Dostupné z: <http://www.cnb.cz/cs/menova_politika/mp_nastroje/>

²⁶ *HDP*. [online]. [cit. 2014-03-24]. Dostupné z: <<http://www.mesec.cz/dane/ekonomika/pruvodce/hruby-domaci-produkt/>>



Graf 5: (Upraveno dle *HDP*. [online]. [cit. 2014-03-24]. Dostupné z: <<http://www.mesec.cz/dane/ekonomika/pruvodce/hruby-domaci-produkt/>>)

2.4.4 Politické faktory

Současný stav nestabilní vládní situace u nás má negativní dopad na podnikání u nás. U moci jsou nyní levicově laděné politické strany, které malým a středním podnikatelům slibují lepší časy. Začínajícím podnikatelům chce ušetřit práci s jejich administrativou nebo posílit Českomoravskou záruční a rozvojovou banku, které 100% vlastněna státem. Ta by právě mohla poskytnout dostačené finance do začátku.²⁷

V České republice se legislativy mění podle střídajících se vlád, proto je pro podnikatele důležité sledovat určité změny a následně se jim přizpůsobovat. Různé výjimky a novely lze sledovat na webových stránkách jednotlivých ministerstev.

2.4.5 Technologické faktory

Nemají zásadní vliv na školku. Budou se zde používat pouze počítače, či různé interaktivní hry. Zaměstnanci mohou využívat různá školení a semináře. Technologické novinky mohou však podnikatelé ušetřit nemalé výdaje. Ve školce budou celkem 2 počítače, které budou sloužit nejen pro děti, ale také pro vychovatelky, které zde mohou připravovat různá interaktivní cvičení nebo tisknout materiály pro hry nebo pro výuku jazyka.

²⁷ *Reformy*. [online]. [cit. 2014-04-13]. Dostupné z: <<http://www.vlada.cz/cz/media-centrum/dulezite-dokumenty/programove-prohlaseni-vlady-cr-115911/>>

2.5 Porterův model konkurence

Zde budeme vycházet z Porterova modelu konkurenčních sil. Cílem analýzy pak bude najít na trhu takové postavení, abychom dokázali čelit současným konkurentům, popřípadě se dokázali připravit na nové.



Obr. 6: Porterův model konkurence (Zdroj: *Porterův model konkurence*. [online]. [cit. 2014-03-24]. Dostupné z: <<http://www.vlastnicesta.cz/metody/porteruv-model-konkurencnich-sil-1/>>)

Riziko vstupu potencionálních konkurentů

V oboru, ve kterém jsme se rozhodli podnikat, je sice riziko vstupu potencionálních klientů možné, ale trh zde není přesycen. V Týně nad Vltavou a jeho okolí se nachází pouze jedna velká veřejná mateřská škola, která však poskytuje jen základní služby a počet dětí výrazně převyšuje její kapacitu. V současné době se ani neočekává žádný nový konkurent, který by se zde chtěl prosadit. Naopak jediná soukromá škola se nachází až v Českých Budějovicích, tedy 30 kilometrů od Týna nad Vltavou.

Rivalita mezi stávajícími konkurenty

Jak již bylo zmíněno, v Týně nad Vltavou je pouze jedna školka, která musí pojmout všechny děti z města a okolí. Vzhledem k omezené kapacitě to ale není možné. Školka nabízí jen základní služby. Neprobíhá zde výuka jazyků, dětem nejsou nabízeny zájmové aktivity nebo akce. V okolí nejsou ani žádné aktivity pro děti a dospělé, kde by mohli zúročit svůj volný čas. Je zde pouze jedna tělocvična, která nabízí jen pohybové aktivity a výuka jazyků, ta však probíhá pouze v dopoledních hodinách, což je pro pracující nemožné. Školka se proto bude snažit udržet krok se stávající, ale zároveň se bude snažit nabídnout více aktivit a programů.

Smluvní síla odběratelů

Zákazníků, kteří mají zájem o to, aby se jejich dítě zdokonalovalo a učilo již ve školce, v dnešní době stále přibývá. Současným trendem je výuka jazyků už ve školce, kdy je pro dítě nejjednodušší s jazykem začít. Proto bude našim cílem nabídnout zákazníkům, co nejrozšířenější nabídku všech aktivit a akcí, které zaujmou širokou rodičovskou veřejnost.

Smluvní síla dodavatelů

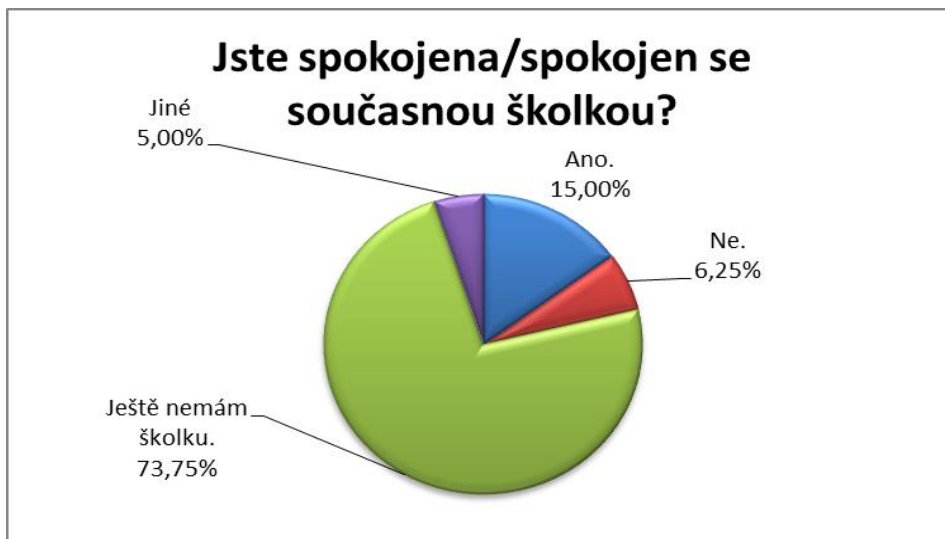
Dodavateli budou především prodejny nábytku a hračkářství. Těchto podniků je na trhu celá řada, takže sortiment a cena se můžou někdy hodně lišit. Stálým dodavatelem bude jídelna, která se postará o to, aby děti denně dostávaly kvalitní, pestré a čerstvé jídlo.

Hrozba substitučních služeb

Mateřské školy nemají velké množství přímých substitutů. V poslední době se rozmohl trend, kdy vznikají tzv. firemní školky. To jsou školky, které fungují při větších firmách. Dále pak školky, které jsou při větších univerzitách. To umožňuje rodičům buď pracovat, nebo se dále vzdělávat, zatímco je o jejich dítě postaráno.

2.6 Analýza dotazníkového šetření

Nedostatečnou kapacitu místní školky neukazuje pouhý fakt, že je ve městě jen jedna, ale i anketa, která byla prováděna mezi místními obyvateli. Z dotazníků vyplývá, že 73,8% rodičů ještě nemá školku a 6,3% jsou se současnou školkou nespokojení.



Graf 6: Jste spokojena/spokojen se současnou školkou (Zdroj: vlastní zpracování)

Dalším důležitým ukazatelem je, zda jsou rodiče ochotni za školku platit. Na tuto otázku rodiče nejvíce odpovídali, že právě 3.000 Kč.



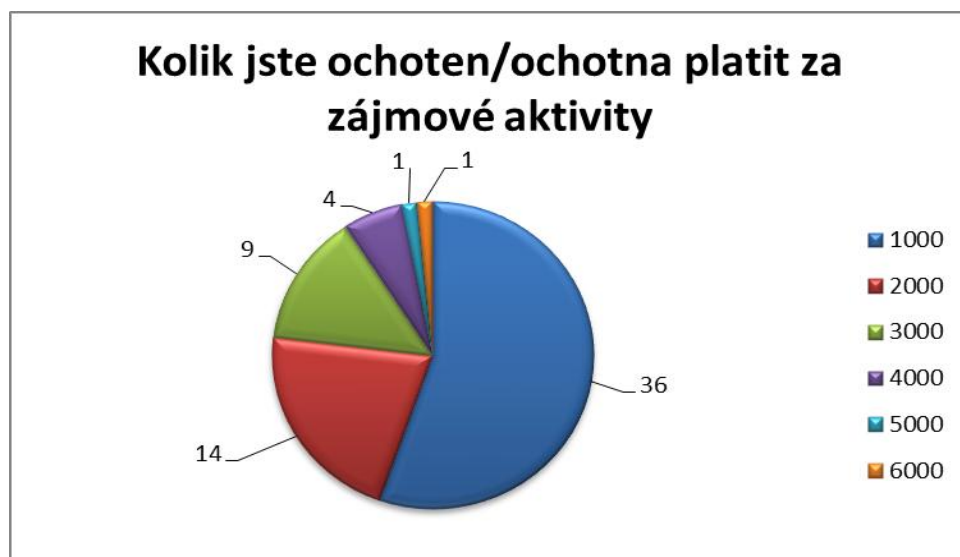
Graf 7: Kolik jste ochotna/ochoten měsíčně platit za školné (Zdroj: vlastní zpracování)

Při městě Týn nad Vltavou se nacházejí i různé menší vesnice, proto je důležité zjistit, zda by i ony měly o školku zájem.



Graf 8: Jste ochoten/ochotna za školkou dojíždět (Zdroj: vlastní zpracování)

Poslední podstatná otázka byla, zda jsou rodiče ochotni platit za zájmové aktivity.



Graf 9: Kolik jste ochoten/ochotna platit za zájmové aktivity (Zdroj: vlastní zpracování)

Tyto grafy nám určily, že podnikatelský záměr v Týně nad Vltavou je realizovatelný.

3 Návrh podnikatelského záměru

Tato část práce obsahuje kompletní návrh na založení soukromé mateřské školy. Vychází se zde z teoretických poznatků a analýzy prostředí, kde se školka bude nacházet.

3.1 Titulní strana

Název společnosti: Soukromá mateřská školka Vltavínek

Právní forma: společnost s ručením omezeným

Sídlo: Puchmayerova 243, Týn nad Vltavou 375 01

Webová stránka: www.vltavinek.cz

Zahájení podnikání: 1. července 2014

Zahájení činnosti: 1. září 2014

Statutární orgán: Simona Marešová, jednatel

Předmět podnikání:

Mimoškolní výchova a vzdělávání, pořádání kurzů, školení, včetně lektorské činnosti.

Výchovná a vzdělávací činnost v oblasti předškolní výchovy.

Poskytování služeb pro rodinu a domácnost.

Hostinná živnost.

Základní kapitál: 200 000,-Kč



Obr. 7: Logo společnosti (Upraveno dle *Vlna*. [online]. [cit. 2014-05-28]. Dostupné z: <<http://goo.gl/3TSebL>>)

3.2 Exekutivní souhrn

Soukromá mateřská školka bude sídlit v Týně nad Vltavou. Bude založena jako společnost s ručením omezeným a bude mít pouze jednu jednatelku. Ta bude dohlížet na chod školky a zároveň povede účetnictví celého podniku. Z marketingového průzkumu vyplynulo, že je o školu největší zájem v dopoledních hodinách, proto zde budou další dvě vychovatelky, kdy právě jedna bude docházet na poloviční úvazek jen na dopoledne. Pokud se bude ve školce konat odpolední aktivita, bude docházet až na odpoledne. Dále z průzkumu vyplynulo, že dosavadní školka má nedostatečnou kapacitu a pokud již děti do této školky chodí, někteří rodiče s ní nejsou spokojeni a využili by služeb konkurence. Provozovna bude v objektu, který se po rekonstrukci přizpůsobí prostředí pro založení mateřské školy. Školka Vltavínek se bude snažit nejen zaujmout děti svým programem, ale i dospělé, kteří se mohou zúčastnit aktivit společně.

3.3 Popis podniku

Nabídka služeb

Mateřská škola Vltavínek bude nabízet své služby pro děti ve věku od 3 do 6 let a dále pak služby pro jejich rodiče. Hlavní aktivity budou zaměřeny na rozvoj dětí, poznávat svět kolem nich a postupně i vzdělávat a připravovat na jejich následné studium na základní škole. Bude zde preferován individuální přístup k dětem, který je bude postupně připravovat do života.

Služby, které Vltavínek nabídne:

- hlídání dětí: každý všední den – od 7 do 15 hodin,
- zájmové aktivity pro děti (tanec, kreslení, hra na flétnu, maškarní ples, zpěv),
- výuka cizího jazyka,
- příprava pro předškoláky,
- logopedie.

Provozní doba

Provozní doba mateřské školy je každý všední den od 7:00 do 15:00 hodin. Tento čas se v dotazníku objevoval nejčastěji. Je však na domluvě s vychovatelem, pokud by bylo potřeba nechat dítě ve školce déle.

Kapacita mateřské školy

Mateřská škola Vltavínek bude mít v dopoledních hodinách celkovou kapacitu 20 dětí, v těch odpoledních pouze 15. Podstatné je, aby nebyly překročeny normy a hlavně, aby vychovatelky zachovaly individuální přístup ke svěřeným dětem. Stav se bude odvíjet hlavně od toho, jestli se daný den bude konat zvláštní akce, či ne.

Lokalita mateřské školy

Školka se bude nacházet v objektu, který se uzpůsobí potřebám dětí. To znamená, že zde bude zajištěné hřiště a prostory uzpůsobené tak, aby dětem poskytovaly zázemí a hlavně prostor k jejich každodenním aktivitám. Dále se bude nacházet v blízkosti parku a zároveň nebude daleko od dění celého města.

Školné

V ceně školného není zahrnuto stravování ani zvláštní akce nebo aktivity pořádané školkou. Dále v ceně není zahrnutý svoz a rozvoz dětí nebo délka hlídání navíc. Platba je vždy splatná do 20. dne předchozího měsíce.

- Hlídání dětí v rozmezí provozu školky – 3.000 Kč.

Tato částka byla stanovena podle dotazníku.

Stravování

Veškrá jídla nebudou připravována přímo ve školce. Obědy se budou dovážet z místní vývařovny, která dováží jídla např. i do okolních firem. S dodavatelem bude mít smlouvu prozatím na jeden rok s možností dalšího prodloužení. Svačiny nebo malá občerstvení budou připravovat zaměstnanci přímo ve školce.

Během dne bude dětem zajištěn pravidelný pitný režim. Na výběr budou mít děti z čajů, ovocných šťáv a obyčejné vody.

Po domluvě je možné si jídlo odhlásit. To je možné udělat s 2-denním předstihem. Částka bude odečtena z ceny zaplacených obědů za daný měsíc.

Tab. 3: Ceník stravování (Zdroj: vlastní zpracování)

Ceník jídel		
Dopolední svačina	8:00 - 8:30	20 Kč
Oběd	12:00 - 12:30	40 Kč
Odpolední svačina	14:00 - 14:30	25 Kč

Personál mateřské školy

O děti se budou v průběhu dne starat kvalifikované pracovnice, z nichž jedna bude pracovat na plný úvazek, tj. 40 hodin týdně a druhá bude docházet na částečný úvazek - tedy na 20 hodin týdně. O účetnictví se bude starat majitelka stejně tak jako o chod celé školky, popřípadě může někdy pomáhat s dětmi. O úklid se bude starat paní, která bude docházet na večerní úklid a správu počítač technik, který bude docházet dle potřeby. Pokud situace bude vyžadovat, bude moci nějaké aktivity provádět vychovatelka přímo úměrně výši jejího vzdělání.

3.4 Obchodní plán

V této kapitole jsou shrnuty základní služby poskytované školkou Vltavínek. Jsou zde taky charakterizováni jednotliví dodavatelé, kteří se školkou souvisejí.

3.4.1 Služby poskytované školkou

Hlídaní dětí

Hlídaní dětí je hlavní náplní mateřské školy, která bude otevřena v čase od 7 do 15 hodin. Jak již vyplývá z naší legislativy, bude školka určena dětem od 3 do 6 let. Jako jediná školka v okolí se bude snažit přiblížit dětem co nejvíce a to tak, že nabídne individuální přístup k dětem a bude se snažit plnit jejich přání, to stejné platí i pro jejich rodiče, proto se jim školka bude snažit, co nejvíce vyhovět. To například tím, že bude fungovat svoz a rozvoz dětí, který mohou rodiče plně využívat.

Výuka angličtiny - Kvalifikované vychovatelky budou dětem poskytovat základy tohoto jazyka. Vše bude prováděno formou her, aby si děti snáze zapamatovaly slovíčka a učení je i bavilo. Výuka bude doplněna také o různá videa, obrázky a interaktivní hry. Dále se naučí jednoduché anglické básničky a písničky.

Hudební výchova – Děti se zde naučí základní lidové písničky, básničky či říkanky, které je postupně pomohou s výslovností. Tyto hodiny budou dále doplněny o jednoduché nástroje jako malý bubínek, triangel, činely a podobně. V tomto okénku se děti mohou naučit hrát i na flétnu.

Pohybové aktivity – Odpoledne mohou děti využívat hřiště, které přísluší ke školce. Zde se budou konat různé pohybové hry s míčem, švihadlem nebo překážkami. Dále se budou při pěkném počasí pořádat vycházky do místního parku, kde mají děti dostatečný prostor na vyběhání se.

Umělecké aktivity – Tyto aktivity budou zaměřeny na rozvíjení fantazie a kreativity dětí. Ty se zde naučí jak modelovat, lepit, kreslit nebo sestavit jednoduché výrobky. Zde se také děti naučí trpělivosti, protože si uvědomí, že hrneček také nepoužijí hned, co ho vymodelují, ale že se musí dobarvit a vytvrdnout, případně vypálit.

Školní akce – Sem spadají akce, které jsou pořádány k určitým příležitostem, tj. Mikuláš, Vánoce, Velikonoce nebo speciální akce jako maškarní ples, karnevaly a výlety.

Příprava pro předškoláky

Školka bude zajišťovat přípravu pro děti, které se chystají do školy. Ta bude probíhat v dopoledních hodinách vždy pod dozerem vychovatelky, která s dětmi bude procházet jednotlivá témata a přípravu do školy. To by mělo dětem zajistit to, že u zápisu do školy budou připraveni porozumět otázkám a dotazům zkoušejících.

Stravování

Obědy budou do mateřské školy dováženy ze společnosti, která rozvoz obědů po Týně nad Vltavou poskytuje. Dopolední a odpolední svačina bude připravována přímo na místě vychovatelkami nebo majitelkou, ta také bude zajišťovat dovoz potravin.

3.4.2 Dodavatelé

Největším dodavatelem bude nábytkářská společnost, konkrétně IKEA. Ta zajistí potřebný nábytek jako skřínky, postýlky, stoly, židle apod. Dále pak malou kuchyňku, kde budou vychovatelky schopny připravovat svačiny a lehké občerstvení. V neposlední řadě to budou různé doplňky a dekorace, které doplní interiér školky.

Mezi stálé dodavatele bude patřit místní vývařovna, která se postará o obědy, jež bude dovážet.

Majitelka bude zajišťovat dovoz potravin, popřípadě dovoz věcí, které bude v danou chvíli potřebné.

O pojištění školky se postará pojišťovací společnost Allianz, která nabízí přímo skupinové pojištění určené pro školky.

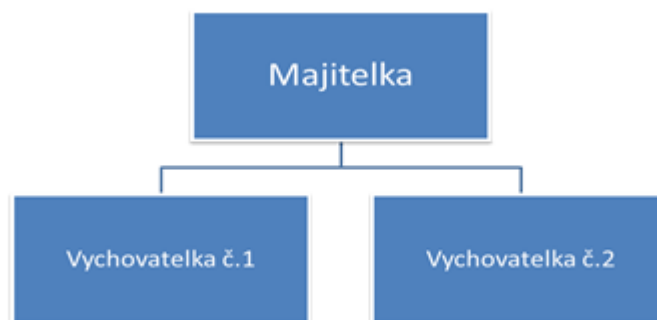
Televizi, internet a telefon bude zajišťovat společnost O₂.

3.5 Organizační plán

Zde jsou popsány jednotlivé orgány společnosti.

3.5.1 Organizační struktura

Společnost bude vlastněna jedním vlastníkem, který bude vykonávat službu jednatele a zároveň vystupovat jménem společnosti. Dále zde budou dvě zaměstnankyně, které budou vykonávat funkci vychovatelek. Jedna z nich zde bude pracovat na plný úvazek a druhá na zkrácený. Jednou měsíčně, případně dle potřeby, bude operativně docházet pán, který se bude starat o zahradu, drobné montáže a manuální práce na školce a okolní zahradě, stejně tak ale bude k dispozici jako příležitostný správce sítě, který se bude schopen postarat o počítače a tamější infrastrukturu.



Obr. 8: Organizační struktura společnosti (Zdroj: vlastní zpracování)

V tabulce je znázorněna pracovní doba vychovatelek. První vychovatelka bude docházet na 8,5 hodiny a druhá pouze na 6 hodin a to díky tomu, že některé děti budou odcházet po obědě domů.

Tab. 4: Pracovní doba vychovatelek (Zdroj: vlastní zpracování)

Zaměstnanec	Úvazek	OD	DO
Vychovatelka č. 1	40 hod/týden	7:00	15:30
Vychovatelka č. 2	30 hod/týden	7:00	13:00

Zaměstnankyně budou mít podepsanou řádnou pracovní smlouvu se zkušební dobou na tři měsíce a na dobu určitou, tedy na jeden rok. V případě, že budou vychovatelky odvádět svou práci a majitelka s nimi bude spokojená, je možné jim pracovní smlouvu prodloužit.

V pracovní smlouvě bude sjednána výše jejich mzdy, její vyplácení, pracovní pozice, o jaký úvazek se jedná, místo výkonu práce, den nástupu do práce. Tyto smlouvy budou v písemné podobě s podpisem zaměstnance a zaměstnavatele.

Měsíční hrubá mzda vychovatelky na plný úvazek bude 18.000 hrubého a 13.000 pro vychovatelku na zkrácený úvazek.

Požadavky pro přijetí vychovatelky na plný úvazek:

- *pedagogické vzdělání + praxe v oboru (min. 2roky),*
- *aktivní znalost angličtiny,*
- *ovládat hru na hudební nástroj,*
- *znalost logopedie,*
- *příjemné vystupování,*
- *pozitivní vztah k dětem,*
- *kreativita,*
- *trpělivost, bezúhonnost, zodpovědnost.*

Požadavky pro přijetí vychovatelky na částečný úvazek:

Vhodné pro studenty/absolventy pedagogického vzdělání

- *aktivní znalost angličtiny,*
- *ovládat hru na hudební nástroj,*
- *příjemné vystupování,*
- *pozitivní vztah k dětem,*
- *kreativita,*
- *trpělivost, bezúhonnost, zodpovědnost.*

3.6 Marketingový plán

Marketingový plán je definován pro začínající podnik, proto se některé věci budou rozvíjet až v průběhu podnikání.

3.6.1 Produkt

Školka Vltavínek bude nabízet své služby dětem ve věku 3 až 6 let. Svými službami se pokusí podpořit rozvoj jednotlivých dětí a to individuálním přístupem, který se bude snažit skutečně poskytovat. Všechny děti budou umístěny v jedné třídě.

Kromě klasických služeb, které školky často nabízejí, bude školka nabízet i výuku angličtiny, logopedie, aktivit pro děti a dospělé a mimořádné aktivity a výlety.

Dětem v předškolním věku se bude věnováno tak, aby byly připraveny na to, co se od nich očekává u zápisu do školy.

3.6.2 Cena

Cena je další složkou marketingového mixu. Výhoda oproti konkurenci je taková, že se bude snažit poskytnout lepší a rozšířenější služby.

Tab. 5: Ceník služeb (Zdroj: vlastní zpracování)

Ceník služeb	
Logopedie	400 Kč
Angličtina	500 Kč
Školné	3 000 Kč
Dopolední svačina	20 Kč
Oběd	40 Kč
Odpolední svačina	25 Kč
Celodenní strava	85 Kč
Aktivity pro rodiče	dle jednotlivých aktivit
Aktivity pro děti	dle jednotlivých aktivit

V ceníku je zahrnuta vychovatelka po celou dobu, co je dítě ve školce a pojištění dětí. Platba za služby je vždy splatná do 15. dne předchozího měsíce. Smlouvu je vždy nutné vypovědět nezapočatý měsíc předem a platí vždy od prvního dne následujícího měsíce.

3.6.3 Místo

Mateřská školka se bude snažit dětem přiblížit prostředí jejich domova. Proto bude školka vybudována v rodinném domě, který bude upraven do podoby školky. Dále bude vybudována nedaleko parku v Týně nad Vltavou. V blízkosti je stezka, jež vede až na místní rozhlednu nebo na soutok Vltavy a Lužnice, kam děti mohou chodit na procházky. V parku je pak kulturní rarita - otáčivé hlediště, kam mohou děti v létě chodit na divadelní představení. V opačném směru je pak kopec, kde děti mohou v zimě sáňkovat. V okolí řeky je kemp, kde děti mohou opékat buřty nebo aktivně využívat prolézaček.

3.6.4 Propagace

Pro školku bude důležitá propagace, protože je na trhu nová, tak se bude snažit zaujmout, co nejširší okruh lidí.

Webové stránky - V dnešní době jsou webové stránky firem samozřejmostí. Školka si vytvoří takové stránky, které budou přehledné a hlavně zaujmou. Budou zde hlavní informace o školce, ceník, nabízené služby či akce, které se budou pořádat.

Registrace do katalogu firem - Školka se nechá zaregistrovat do katalogu firem, kde její roční zápis stojí 300 korun.

Letáky - Školka bude zasílat letáky do schránek v Týně nad Vltavou a jeho okolí. O roznos letáků se postará sama majitelka. Bude jich natisknuto 5000 kusů.

Profil na sociální síti - Dnešní doba tuto možnost propagace přímo vyžaduje. Školka si založí profil na Facebooku, kde bude sdílet všechny novinky a informace a o školce. To poslouží rodičům se snáze zorientovat, co se ve školce děje nebo se podívat přímo na fotky z pořádaných akcí. Matky si zde mohou samy sdílet své názory na školku.

Propagace v místním měsíčníku - Každý měsíc vychází v Týně nad Vltavou a jeho okolí měsíčník Vltavín. Zde bude mít školka inzerát se základními informacemi.

3.7 Finanční plán

Tato kapitola se zabývá finanční stránkou podniku. Jsou v ní uvedeny jak počáteční tak běžné výdaje podniku.

3.7.1 Vklad společnosti

Společnost bude založena jako společnost s ručením omezeným tedy počátečním kapitálem v hodnotě 200.000 korun. Dále bude školka disponovat svými prostředky v hodnotě 600.000 korun, které budou investovány do vybavení školky.

3.7.2 Rozpočet nákladů při založení podniku

Do těchto výdajů se počítají ty, které podnik vynaloží v jeho začátcích. Jsou to administrativní poplatky, vybavení a také výdaje spojené s propagací podniku. Mezi náklady na založení podniku patří zápis do obchodního rejstříku, sepsání smlouvy u notáře, ověření podpisů. Další výdaje půjdou na přestavbu objektu do podoby školky a také je nutné nakoupit všechno vybavení, které dětem bude nejen sloužit, ale především bude přinášet i radost.

Tab. 6: Přehled počátečních výdajů (Zdroj: vlastní zpracování)

Položky rozpočtu	Cena v Kč
Náklady na založení podniku	15.000
Rekonstrukce objektu	200.000
Nábytek (postele, skřínky, stoly)	38.000
Textil (povlečení, záclonky)	7.000
Koberce	13.000
Hračky	25.000
Kuchyně	8.000
Nádobí	2.000
Umývárna	38.000
Televizor, počítač	23.000
Vybavení tělocvičny	42.000
Finanční rezerva	30.000
Interaktivní hry	5.000
Zahradní vybavení	28.000
Propagace	10.000
Celkem	484.000

Většina vybavení, která se týká nábytku, kuchyně nebo doplňků bude zakoupena v obchodním domě IKEA. Televize a počítač bude zakoupen v obchodě s elektronikou OKAY. Zahradní vybavení a umývárnu obstará Hornbach a v neposlední řadě všechny hračky a interaktivní hry dodá hračkářství Dráček. Rekonstrukci objektu provede místní firma Chlumecký, s.r.o., která se na tento obor specializuje.

3.7.3 Provozní náklady

Provozní náklady zahrnují poplatky za energie, poplatky za připojení k internetu a paušál za mobilní telefon. Zároveň sem spadá i správa webových stránek a důležitou částí provozních výdajů je i měsíční nájem nemovitosti.

Tab. 7: Přehled měsíčních provozních nákladů (Zdroj: vlastní zpracování)

Provozní náklady na jeden měsíc v Kč	
Pronájem prostor	15.000
Energie	3.500
Pojištění	1.000
Telefon a internet	600
Celkem	20.100

3.7.4 Zakladatelský rozpočet

V této tabulce je uvedena výše počátečního kapitálu na první měsíc. Do tohoto kapitálu spadá i měsíční rezerva, která je 30.000 Kč.

Tab. 8: Rozpočet kapitálu na první měsíc (Zdroj: vlastní zpracování)

Rozpočet kapitálu	
Počáteční výdaje	484.000
Provozní náklady	20.100
Mzdové náklady	44.220
Finanční rezerva	30.000
Celkem potřebný kapitál	778.320

$$200.000 + 778.320 = 578.320$$

$$600.000 > 578.320$$

Tento výpočet ukazuje, že majitelka má dostatek finančních zdrojů na pokrytí základního chodu školky.

3.7.5 Mzdové náklady

Mezi mzdové náklady spadají platy dvou vychovatelek, z nichž jedna je zaměstnána na plný úvazek a druhá jen na částečný. Měsíční hrubá mzda vychovatelky na plný úvazek je 20.000 Kč hrubého a vychovatelky na úvazek zkrácený 13.000 Kč hrubého. Výpočty jsou zobrazeny v tabulkách. Celkové mzdové náklady dvou vychovatelek činí 44220 Kč.

Tab. 9: Výpočet mzdových nákladů vychovatelek (Zdroj: vlastní zpracování)

Vychovatelka č. 1	Zaměstnanec		Zaměstnavatel	
Hrubá mzda	20.000			
Zdravotní pojištění	4,50%	900	9%	1.800
Sociální pojištění	6,50%	1.300	25%	5.000
Odvody celkem	1.200		6.800	
Sleva na poplatníka	2.070			
Dílčí měsíční základ daně	26.800			
Záloha na daň	4.020			
Záloha na daň po slevě	1.950			
Čistá měsíční mzda	15.850			
Náklady zaměstnavatele 26.800				
Vychovatelka č. 2	Zaměstnanec		Zaměstnavatel	
Hrubá mzda	13.000			
Zdravotní pojištění	4,50%	585	9%	1.170
Sociální pojištění	6,50%	845	25%	3.250
Odvody celkem	1.430		4.420	
Sleva na poplatníka	2.070			
Dílčí měsíční základ daně	17.420			
Záloha na daň	2.613			
Záloha na daň po slevě	543			
Čistá měsíční mzda	11.027			
Náklady zaměstnavatele 17.420				

3.7.6. Předpokládaný výkaz zisků a ztrát

Tab. 10: Předpokládaný výkaz zisků a ztrát (Zdroj: vlastní zpracování)

ROK	2014	2015	2016	2017
NÁKLADY				
Nájemné	44.000	132.000	132.000	132.000
Energie	14.000	42.000	42.840	43.697
Mzdové náklady	176.880	530.640	530.640	530.640
Telefon + internet	2.400	7.200	7.344	7.491
Pojištění	4.000	12.000	12.000	12.000
Strava	48.120	144.360	147.247	150.192
Školení	2.000	2.000	2.000	2.000
Počáteční náklady	484.000	30.000	30.600	31.212
Náklady celkem	775.400	900.200	904.671	909.232
VÝNOSY				
Tržby	389.600	1.168.800	1.168.800	1.168.800
Výnosy celkem	389.600	1.168.800	1.168.800	1.168.800
VH před zdaněním	385.800	268.600	264.129	259.568
Daň (19%)	0	51.034	50.184	49.318
VH za účetní období	-385.800	217.566	213.945	210.250

V první části tabulky jsou zaznamenány jednotlivé roční náklady, které bude muset majitelka vynaložit na chod školky. V dalších letech se počítá s nárůstem nákladů o 2%. V druhé části pak tržby, které zahrnují poplatky za školné a zároveň celodenní stravu. Ty mohou být někdy navýšeny o poplatek za angličtinu nebo logopedii. V prvním roce se počítá pouze se čtyřmi měsíci, kdy bude školka fungovat.

Výsledek hospodaření za první rok ukazuje, že první období bude ztrátové. V dalších letech by školka měla být zisková.

V rozpočtu se také počítá s rezervou, která poslouží v případě náhlých oprav a nečekaných výdajů.

3.8 Hodnocení rizik

V dnešní době je téměř každé podnikání rizikové. Hlavními rizikovými faktory je především nenaplnění kapacity nebo klesající porodnost, která může mít na školku špatný dopad. Další hrozbou je místní státní školka. Řešením, jak tomuto riziku zabránit je nabízet stále kvalitnější služby, neustále školit personál a přicházet s možnými novinkami a kvalitní propagací. Existují i rizika, kterým nelze nikterak předcházet, mohou se vyskytovat v průběhu chodu, nicméně by neměla mít na školku tak značný vliv, např. fluktuace zaměstnanců, výpadek dodávky vody.

Závěr

Cílem této bakalářské práce bylo vytvořit podnikatelský záměr na založení soukromé mateřské školky ve městě Týn nad Vltavou. Práce vznikala hlavně z důvodu nedostatku státních mateřských škol nárůstu porodnosti u nás. V dnešní době dávají rodiče přednost pracovnímu životu před rodinným, což zvyšuje poptávku po školkách, které nabízejí individuální přístup a mohou se snadno přizpůsobit potřebám dětí. Dalším faktem je, že tyto školky se snadněji přizpůsobují požadavkům rodičů, protože s menší kapacitou žáků je to možné.

Před začátkem vlastní tvorby bakalářské práce probíhala anketa, zda je vůbec záměr v daném městě realizovatelný. Z ní vyplynulo, že lidé by další školku ve městě uvítali. V první části jsou definice, poučky a legislativy, které jsou pro daný záměr užitečné. V další části je analýza, která hodnotí jednotlivé faktory, jež mohou záměr ohrozit a poslední částí je zhodnocení celé situace podniku přes kompletní rozbor a financování podniku.

Realizování našeho záměru napomáhá mnoho vnějších faktorů. Vysoká porodnost má za následek to, že rodiče na školky pro své děti musejí čekat buď velice dlouho, nebo za nimi musí dojíždět. Někdy dokonce rodiče ani školku neseženou. Je to projev statisticky silných generací narozených v letech 2008-2010, jež právě školky hledají, využívají. Navíc je porodnost v jihočeském kraji dlouhodobě nad celorepublikovým průměrem.

Argument drahé školky v očích rodičů pak přebíjí kvalitní služby, dostupnost, volná místa, ale jako vedlejší efekt i rostoucí mzdy v lokalitě, které od roku 2008 narostly o téměř 20% (ČSÚ). Dle původní statistiky je navíc kalkulovaná částka školného 3000 Kč adekvátní a akceptovatelná. 60% respondentů je totiž ochotno platit tuto částku a vyšší.

Podstatnou část naší studie tvoří analýza zisku a ztrát, která nám ukazuje, že každý následující rok bude naše hospodaření v plusu více než 200.000 Kč za účetní rok. Je to tedy jistě dostatečná částka, která by nám měla pokrýt nejen nečekané a nepříjemné výdaje, ale i zajistit investice do zvelebování prostředí ve školce a jejím okolí a tím tak propast kvality mezi naší institucí a nejbližší konkurencí ještě prohlubovat a budovat si kvalitní základnu z neprůstředlné reputace. Záměr založit takovouto instituci v dané lokalitě Týna nad Vltavou je tak více než realizovatelný.

Seznam použité literatury

Akciová společnost. [online]. [cit. 2014-01-28]. Dostupné z:

<<http://obcanskyzakonik.justice.cz/obchodni-korporace/konkretni-zmeny/akciová-spolecnost/>>

Dělení živností. [online]. [cit. 2014-04-30]. Dostupné z:

<<http://www.zivnosti.eu/rozdeleni-zivnosti/>>

Dlouhodobé bankovní úvěry. [online]. [cit. 2014-03-17]. Dostupné z:

<http://vdb.czso.cz/vdbvo/mi/mi_ukazatel.jsp?kodukaz=232>

Hluboká nad Vltavou. [online]. [cit. 2014-03-18]. Dostupné z:

<http://turistickyatlas.cz/vse/misto/6364_zamek-hluboka-nad-vltavou>

KAŇOVSKÁ, L. *Základy marketingu.* 1.vyd. Brno : Akademické nakladatelství CERM, 2009. 123 s. ISBN 978-80-214-3838-5.

KOTLER, P., ARMSTRONG, G. *Marketing.* Grada. 2003. 864 s. ISBN 80-247-0513-3.

Krátkodobé bankovní úvěry. [online]. [cit. 2014-03-17]. Dostupné z:

<http://vdb.czso.cz/vdbvo/mi/mi_ukazatel.jsp?kodukaz=233>

Míra inflace. [online]. [cit. 2014-03-24]. Dostupné z:

<http://www.czso.cz/xs/redakce.nsf/i/mira_inflace>

Nezaměstnanost. [online]. [cit. 2014-03-24]. Dostupné z:

<http://www.czso.cz/csu/redakce.nsf/i/zamestnanost_nezamestnanost_prace>

Počet narozených dětí. [online]. [cit. 2014-03-22]. Dostupné z:

<http://www.czso.cz/csu/redakce.nsf/i/cr_od_roku_1989#01>

Počet obyvatelstva. [online]. [cit. 2014-03-22]. Dostupné z:

<http://www.czso.cz/csu/redakce.nsf/i/cr_od_roku_1989#01>

Podnik. [online]. [cit. 2014-04-30]. Dostupné z:

<<http://nop.topsid.com/index.php?war=podnik>>

Podnikání. [online]. [cit. 2014-04-30]. Dostupné z: <<http://www.podnikator.cz/zacatek-podnikani/podnikani-obecne/n:16076/Co-je-to-podnikani>>

Podnikatel. [online]. [cit. 2014-04-30]. Dostupné z:

<http://www.tyllco.cz/vse/download_x/podnikatel_podnik.pdf>

Podnikatelský plán a strategie. [online]. [cit. 2014-01-28]. Dostupné z:

<<http://www.businessinfo.cz/cs/clanky/podnikatelsky-plan-a-strategie-23349.html#!>>

Porterův model konkurence. [online]. [cit. 2014-03-24]. Dostupné z:

<<http://www.vlastnicesta.cz/metody/porteruv-model-konkurencnich-sil-1/>>

Průměrná měsíční mzda v Jihočeském kraji. [online]. [cit. 2014-04-06]. Dostupné z:

<http://www.czso.cz/x/redakce.nsf/i/mzdy_v_kraji_vzrostly_v_1_pololeti_2013_mezir_ocne_o_142_kc>

Předškolní vzdělání. [online]. [cit. 2014-03-24]. Dostupné z:

<http://aplikace.msmt.cz/HTM/Soubory/14_05_predskolni_vzdelavani.txt>

RAIS, K. *Risk management: studijní text pro kombinovanou formu studia.* Vyd. 1.

Brno: Akademické nakladatelství CERM, 2007, 152 s. ISBN 978-80-214-3510-0.

Reformy. [online]. [cit. 2014-04-13]. Dostupné z: <<http://www.vlada.cz/cz/media-centrum/dulezite-dokumenty/programove-prohlaseni-vlady-cr-115911/>>

Repo sazba. [online]. [cit. 2014-03-24]. Dostupné z:

<http://www.cnb.cz/cs/faq/jak_se_vyvijela_dvoutydenni_repo_sazba_cnb.html>

Repo sazba. [online]. [cit. 2014-03-24]. Dostupné z:

<http://www.cnb.cz/cs/menova_politika/mp_nastroje/>

HDP. [online]. [cit. 2014-03-24]. Dostupné z:

<<http://www.mesec.cz/dane/ekonomika/pruvodce/hruby-domaci-produkt/>>

REŽNÁKOVÁ, M., KORÁB, V., PETERKA, J. *Podnikatelský plán*. Brno: Computer press, a.s., 2007. 216 s. ISBN 978-80-251-1605-0.

SLEPT analýza. [online]. [cit. 2014-03-24]. Dostupné z: <[http://www.ict-](http://www.ict-123.com/Strategick%C3%A9%99%C3%ADzen%C3%AD/Metody/Anal%C3%B)

[123.com/Strategick%C3%A9%99%C3%ADzen%C3%AD/Metody/Anal%C3%B](http://www.ict-123.com/Strategick%C3%A9%99%C3%ADzen%C3%AD/Metody/Anal%C3%B)
[DzaSLEPT.aspx](http://www.ict-123.com/Strategick%C3%A9%99%C3%ADzen%C3%AD/Metody/Anal%C3%B)>

Společnost s ručením omezeným. [online]. [cit. 2014-01-28]. Dostupné z:

<[http://www.businessinfo.cz/cs/clanky/spolecnost-s-rucenim-omezenym-od-roku-2014-](http://www.businessinfo.cz/cs/clanky/spolecnost-s-rucenim-omezenym-od-roku-2014-43857.html)
[43857.html](http://www.businessinfo.cz/cs/clanky/spolecnost-s-rucenim-omezenym-od-roku-2014-43857.html)>

Velikost podniku. [online]. [cit. 2014-03-05]. Dostupné z: <[http://www.strukturalni-](http://www.strukturalni-fondy.cz/cs/Fondy-EU/Programy-2007-2013/Operacni-programy-Praha/OP-Praha-Adaptabilita/Novinky/Pomucka-pro-urceni-velikosti-podniku)

[fondy.cz/cs/Fondy-EU/Programy-2007-2013/Operacni-programy-Praha/OP-Praha-](http://www.strukturalni-fondy.cz/cs/Fondy-EU/Programy-2007-2013/Operacni-programy-Praha/OP-Praha-Adaptabilita/Novinky/Pomucka-pro-urceni-velikosti-podniku)
[Adaptabilita/Novinky/Pomucka-pro-urceni-velikosti-podniku](http://www.strukturalni-fondy.cz/cs/Fondy-EU/Programy-2007-2013/Operacni-programy-Praha/OP-Praha-Adaptabilita/Novinky/Pomucka-pro-urceni-velikosti-podniku)>

Vlna. [online]. [cit. 2014-05-28]. Dostupné z: <<http://goo.gl/3TSebL>>

Zákon č. 90/2012 Sb., o obchodních korporacích

Zákon č.455/1991 Sb., živnostenského zákona

ZICHOVÁ, J. *Živnostenské podnikání*. 1. vyd. Praha: KEY Publishing, 2008. 196 s. ISBN978-80-7418-001-9.

Seznam tabulek

Tab. 1: Rozdělení společností.....	19
Tab. 2: Průměrná měsíční mzda v Jihočeském kraji	31
Tab. 3: Ceník stravování.....	43
Tab. 4: Pracovní doba vychovatelek.....	46
Tab. 5: Ceník služeb	48
Tab. 6: Přehled počátečních výdajů.....	51
Tab. 7: Přehled měsíčních provozních nákladů	52
Tab. 8: Rozpočet kapitálu na první měsíc.....	52
Tab. 9: Výpočet mzdových nákladů vychovatelek.....	53
Tab. 10: Předpokládaný výkaz zisků a ztrát	54

Seznam obrázků

Obr. 1: Právní formy podnikání – fyz. osoby	15
Obr. 2: Právní formy podnikání – práv. osob.....	17
Obr. 3: SWOT analýza.....	22
Obr. 4: Hluboká nad Vltavou.....	27
Obr. 5: SLEPT analýza	29
Obr. 6: Porterův model konkurence.....	36
Obr. 7: Logo společnosti.....	40

Obr. 8: Organizační struktura společnosti	46
---	----

Seznam grafů

Graf 1: Počet narozených dětí v České republice	30
Graf 2: Míra nezaměstnanosti v České republice	31
Graf 3: Míra inflace	33
Graf 4: Repo sazba.....	34
Graf 5: HDP	35
Graf 6: Jste spokojena/spokojen se současnou školkou.....	38
Graf 7: Kolik jste ochotna/ochoten měsíčně platit za školné.....	38
Graf 8: Jste ochoten/ochotna za školkou dojíždět	39
Graf 9: Kolik jste ochoten/ochotna platit za zájmové aktivity	39

Seznam příloh

Vzor dotazníku

Přílohy

Vzor dotazníku

Dotazník – otevření soukromé mateřské školky v Týně nad Vltavou

Dobrý den!

Chtěla bych Vás poprosit o vyplnění mého dotazníku na téma: Založení nové mateřské školky.

Tento průzkum je anonymní.

Zpracované odpovědi na následující otázky poslouží mé bakalářské práci.

Díky za Váš čas

Vložte text:

Pohlaví

Věk

Jste spokojena/spokojen se současnou školkou?

- Ano.
- Ne.
- Ještě nemám školku.
- Jiné

Co očekáváte od školky, kterou Vaše dítě bude navštěvovat? Obodujte (1 nejméně důležité, 10 nejvíce).

Čistota zařízení a hygiena dětí.

1 2 3 4 5 6 7 8 9 10

Nejméně důležité Nejvíce důležité

Co očekáváte od školky, kterou Vaše dítě bude navštěvovat? Obodujte (1 nejméně důležité, 10 nejvíce).

Vzdělávací plán dětí.

1 2 3 4 5 6 7 8 9 10

Nejméně důležité Nejvíce důležité

Co očekáváte od školky, kterou Vaše dítě bude navštěvovat? Obodujte (1 nejméně důležité, 10 nejvíce).

Vzdělání a praxe vychovatelek.

1 2 3 4 5 6 7 8 9 10

Nejméně důležité Nejvíce důležité

Co očekáváte od školky, kterou Vaše dítě bude navštěvovat? Obodujte (1 nejméně důležité, 10 nejvíce).

Úroveň kuchyně.

1 2 3 4 5 6 7 8 9 10

Nejméně důležité Nejvíce důležité

Jste ochotna/ochoten za školkou dojíždět? Případně kolik kilometrů.

Ne.

Ano, km

Kolik jste ochotna/ochoten měsíčně platit za školné?

- 1000
- 2000
- 3000
- 4000
- 5000
- 6000
- 7000
- 8000
- 9000
- Jiné

Kolik jste ochotna/ochoten měsíčně platit za zájmové aktivity Vašeho dítěte?

- 1000
- 2000
- 3000
- 4000
- 5000
- Jiné

Preferovaná časová dostupnost mateřské školy pro Vaše dítě.

Od (hod) - Do (hod), např.: 07:00 - 16:30

Měla/měl byste zájem o svoz a rozvoz dětí do mateřské školy? (více možných odpovědí)

- Rozvoz ANO.
- Rozvoz NE.
- Svoz ANO.
- Svoz NE.
- Jiné

V mateřské škole plánujeme vybudovat prostory pro rozvoj kreativity rodičů s možností hlídání dětí v naší mateřské škole během výuky rodičů.

Mám zájem o kurzy pro rodiče. (více možných odpovědí)

- Umělecké
- Taneční
- Výtvarné
- Nemám zájem
- Jiné (konkrétně)

Preferovaná doba dostupnosti uměleckých kurzů pro Vás.

Od (hod) - Do (hod), např.: 17:30 - 19:30

Měla-měl byste zájem o vložení Všeho dítěte do péče v našich jeslích?

Jesle berte jako druh instituce, která nabízí rodičům hlídání dětí již od věku 10 měsíců.

Ano.

Ne.

Jiné

Děkuji Vám za Vaše odpovědi!

Vaše účast v tomto průzkumu mi pomohla získat důležitá data pro mou bakalářskou práci. Pokud máte zájem o výsledky průzkumu - dejte mi vědět. Pošlu vám je.