



# VYSOKÉ UČENÍ TECHNICKÉ V BRNĚ

BRNO UNIVERSITY OF TECHNOLOGY

## FAKULTA PODNIKATELSKÁ

FACULTY OF BUSINESS AND MANAGEMENT

## ÚSTAV EKONOMIKY

INSTITUTE OF ECONOMICS

# ZHODNOCENÍ HOSPODAŘENÍ VYBRANÉHO MĚSTA

EVALUATION OF THE ECONOMY OF THE SELECTED TOWN

## BAKALÁŘSKÁ PRÁCE

BACHELOR'S THESIS

## AUTOR PRÁCE

AUTHOR

Marek Ščurkevič

## VEDOUCÍ PRÁCE

SUPERVISOR

Ing. Martin Pernica, Ph.D.

BRNO 2018

# Zadání bakalářské práce

Ústav: Ústav ekonomiky  
Student: **Marek Ščurkevič**  
Studijní program: Ekonomika a management  
Studijní obor: Ekonomika podniku  
Vedoucí práce: **Ing. Martin Pernica, Ph.D.**  
Akademický rok: 2017/18

Ředitel ústavu Vám v souladu se zákonem č. 111/1998 Sb., o vysokých školách ve znění pozdějších předpisů a se Studijním a zkušebním řádem VUT v Brně zadává bakalářskou práci s názvem:

## Zhodnocení hospodaření vybraného města

### Charakteristika problematiky úkolu:

Úvod

Cíle práce, metody (zejména analýza příjmů a výdajů)

Teoretická východiska (hospodaření s majetkem veřejnoprávní korporace, rozpočet veřejnoprávní korporace – příprava rozpočtu, implementace rozpočtových zásad, rozpočtový proces, závěrečný účet)

Analýza problému a současné situace

Vlastní návrhy řešení, přínos návrhů řešení

Závěr

Seznam použité literatury

Přílohy

### Cíle, kterých má být dosaženo:

Cílem práce je zhodnocení hospodaření vybrané veřejnoprávní korporace prostřednictvím analýzy plánovaných a skutečných příjmů a výdajů nejméně za období posledních po sobě jdoucích pěti let a navržení opatření, která povedou ke zlepšení zjištěného stavu.

### Základní literární prameny:

HAMERNÍKOVÁ, B., A. MAAYTOVÁ a kol. Veřejné finance. 2. vyd. Praha: Wolters Kluwer ČR, 2010. 340 s. ISBN 978-80-7357-497-0.

LAJTKEPOVÁ, E. Veřejné finance v České republice: teorie a praxe. Brno: Akademické nakladatelství CERM, 2013. 132 s. ISBN 978-80-7204-861-8.

NAHODIL, F. a kol. Veřejné finance v České republice. Plzeň: Aleš Čeněk, 2009. 359 s. ISBN 978-8-7380-162-5.

PERNICA, M. Proposal of Legislative Changes Leading to Improving Financial Management of Municipalities in the Czech Republic. In *Crafting Global Competitive Economies: 2020 Vision Strategic Planning & Smart Implementation*. Milano: IBIMA, 2014, pp. 1266 – 1275. ISBN 978-0-9860419-3-8.

PROVAZNÍKOVÁ, R. Financování měst, obcí a regionů: teorie a praxe. 2. vyd. Praha: Grada, 2009. 304 s. ISBN 978-80-247-2789-9.

Termín odevzdání bakalářské práce je stanoven časovým plánem akademického roku 2017/18

V Brně dne 28.2.2018

L. S.

---

doc. Ing. Tomáš Meluzín, Ph.D.  
ředitel

---

doc. Ing. et Ing. Stanislav Škapa, Ph.D.  
děkan

## **Abstrakt**

Bakalářská práce se zaměřuje na ekonomickou stránku města Hranice, hodnotí, zda jsou rozpočtové prostředky využívány efektivně. Definuje obecní a některé státní orgány a vysvětluje jejich úlohu. Dále popisuje problémy, které způsobují zadluženost českých měst a obcí. V závěru práce také směřuje k návrhům pro zlepšení současné situace města Hranice. Jedná se o návrhy, které v budoucnu pomohou finanční situaci města a také lepší životní podmínky jeho obyvatel.

## **Abstract**

Bachelor thesis is targeted on the economical situation of the town Hranice,. It evaluates if municipal funding is being used effectively. It defines municipal and some of state authorities. It is explaining problems, which are causing indepthness of Czech municipalities and cities. In conclusion this bachelor work is also targeting to create suggestions which will improve current situation of town Hranice. These suggestions should improve financial situation of the town and also it's affluence.

**Klíčová slova**

veřejná korporace, ekonomika, veřejná správa, rozpočet, příjmy, výdaje, starosta

**Key words**

public-law corporation, economy, public administration, budget, revenues, expenditure,  
mayor

### **Bibliografická citace**

ŠČURKEVIČ, M. *Zhodnocení hospodaření vybraného města*. Brno: Vysoké učení technické v Brně, Fakulta podnikatelská, 2018. 74 s. Vedoucí bakalářské práce Ing. Martin Pernica, Ph.D..

### **Čestné prohlášení**

Prohlašuji, že předložená bakalářská práce je původní a zpracoval/a jsem ji samostatně. Prohlašuji, že citace použitých pramenů je úplná, že jsem ve své práci neporušil/a autorská práva (ve smyslu Zákona č. 121/2000 Sb., o právu autorském a o právech souvisejících s právem autorským).

V Brně, dne 31. května 2018

.....  
podpis studenta

### **Poděkování**

Chtěl bych velice poděkovat fakultě Podnikatelské za kvalitní vzdělání, které mi zde bylo poskytnuto a bez kterého by nebylo možné napsat tuto práci. Dále můj dík patří panu Ing. Martinovi Pernicovi, Ph.D., který je vedoucím této práce a poskytoval mi množství rad během jejího tvoření. V poslední řadě nejvíce děkuji mým rodičům, kteří mi poskytovali jak morální, tak emoční podporu, bez čehož by nebylo možné práci napsat.

# Obsah

<b>Úvod .....</b>	<b>12</b>
<b>1 Cíl a metodika .....</b>	<b>13</b>
1.1 Použité metody .....	13
<b>2 Teoretická východiska práce .....</b>	<b>14</b>
<b>2.1 Veřejná správa .....</b>	<b>14</b>
2.1.1 Státní správa .....	14
2.1.2 Územní samospráva .....	14
2.1.3 Profesní samospráva .....	15
2.1.4 Funkce veřejné správy .....	15
<b>2.2 Obce.....</b>	<b>17</b>
2.2.1 Veřejnoprávní korporace .....	17
2.2.2 Druhy obcí .....	17
2.2.3 Typy obcí .....	18
2.2.4 Orgány obce .....	19
<b>2.3 Dobrovolné svazky obcí.....</b>	<b>21</b>
2.3.1 Hospodaření svazku obcí .....	22
<b>2.4 Rozpočtová soustava České republiky .....</b>	<b>22</b>
2.4.1 Členění rozpočtové soustavy ČR .....	23
2.4.2 Rozpočtová skladba .....	23
2.4.3 Typy rozpočtu .....	24
<b>2.5 Rozpočet územně samosprávných celků.....</b>	<b>24</b>
2.5.1 Funkce rozpočtu .....	24
2.5.2 Rozpočtový proces.....	25
2.5.3 Příjmy a výdaje rozpočtu .....	26
2.5.4 Závěrečný účet .....	28
<b>2.6 Finanční hospodaření územně samosprávných celků .....</b>	<b>29</b>
2.6.1 Majetek územně samosprávných celků .....	29
2.6.2 Kontrola hospodaření obcí.....	30

<b>2.7 Zadluženost obcí v České republice .....</b>	<b>31</b>
2.7.1 Faktory ovlivňující zadluženost obcí .....	31
<b>2.8 Pád komunismu a rozvoj obcí ve vybraných zemích.....</b>	<b>33</b>
<b>2.9 Pravomoci obcí s rozšířenou působností v ČR.....</b>	<b>34</b>
<b>3 Analýza současného stavu .....</b>	<b>36</b>
<b>3.1 Základní informace o městě Hranice .....</b>	<b>36</b>
3.1.1 Historie obce .....	37
3.1.2 Zajímavosti města Hranice .....	38
3.1.3 Správní struktura města Hranice.....	38
<b>3.2 Hospodaření města v letech 2012 – 2016 .....</b>	<b>39</b>
3.2.1 Rozpočet pro 2012 .....	40
3.2.2 Rozpočet pro 2013 .....	41
3.2.3 Rozpočet pro 2014 .....	42
3.2.4 Rozpočet pro 2015 .....	43
3.2.5 Rozpočet pro 2016 .....	44
3.2.6 Shrnutí.....	45
<b>3.3 Struktura příjmů .....</b>	<b>46</b>
3.3.1 Daňové příjmy .....	47
3.3.2 Nedaňové příjmy.....	51
3.3.3 Přijaté transfery .....	51
3.3.4 Kapitálové příjmy .....	52
<b>3.4 Struktura výdajů.....</b>	<b>53</b>
3.4.1 Výdaje dle odborů.....	54
<b>3.5 Zhodnocení hospodaření města Hranice v letech 2012 – 2016 .....</b>	<b>55</b>
<b>4 Vlastní návrhy řešení.....</b>	<b>57</b>
<b>4.1 Terminovaný vklad / reformace finanční politiky města .....</b>	<b>58</b>
<b>4.2 Výstavba sportovní haly .....</b>	<b>59</b>
4.2.1 Investiční záměr výstavby sportovní haly v městě Hranice.....	60
<b>4.3 Výstavba dětského hřiště z fondu IROP.....</b>	<b>63</b>
4.3.1 Výzva číslo 14 – Infrastruktura pro předškolní vzdělávání .....	63
4.3.2 Vybudování dětského hřiště u mateřské školy Míček .....	63

<b>Závěr .....</b>	<b>65</b>
<b>Seznam použitých zdrojů .....</b>	<b>66</b>
<b>Seznam použitých zkratk a symbolů.....</b>	<b>70</b>
<b>Seznam grafů.....</b>	<b>71</b>
<b>Seznam obrázků.....</b>	<b>72</b>
<b>Seznam tabulek .....</b>	<b>73</b>
<b>Seznam příloh.....</b>	<b>74</b>

## Úvod

Obce jsou základní prvky územní samosprávy, mají právo hospodařit se svým rozpočtem a majetkem, toto právo je zakotveno již v samotné ústavě. Právě tato činnost – hospodaření s rozpočtem a majetkem – bude v této práci detailně rozebírána a analyzována. Obce plní mnohé důležité funkce pro život svých občanů, proto je nezbytné, aby tyto územně samosprávné celky dobře fungovaly.

Jedním z důvodů, proč se budu věnovat právě tomuto tématu, je problém zadluženosti českých obcí. Na začátku roku 2018 bylo v České republice 6256 obcí (23), přičemž přibližně polovina z tohoto počtu vykazovala zadluženost. Zadluženost může být způsobena více příčinami, ale mezi těmito příčinami je zcela jistě významným faktorem špatné hospodaření s obecními prostředky. Dále zde může hrát roli určitá míra zpronevěrování obecních prostředků či obecního majetku. V neposlední řadě může jít také o špatnou legislativu znemožňující obcím správně nakládat s obecními prostředky a majetkem. V této práci se pokusím možné příčiny analyzovat a tím je potvrdit či vyvrátit.

Česká republika je evropským unikátem v počtu obcí s minimálním osídlením a dále také ve vysokém počtu obcí na velikost území. V roce 2015 bylo v České republice 1550 obcí s menším počtem obyvatel než 200. Ze všech členských zemí Evropské unie Česká republika je tou nejrozdrobenější zemí s nejmenšími obcemi. Nové obce stále přibývají, ale už ne v takovém tempu, jak tomu bylo v letech devadesátých, kdy to bylo zapříčiněno pádem komunismu a následnou touhou mnoha obcí se osamostatnit.

Ve své práci se budu zabývat hospodařením obce Hranice. V první části rozeberu informace o její správě a fungování. Druhá část bude zaměřena na samotnou ekonomickou stránku obce. Poslední část práce budou tvořit moje návrhy pro zlepšení současné ekonomické situace obce a také návrhy zlepšující obecní blahobyť.

Mé návrhy budou jednotlivě popsány a vysvětleny, jak by měly v praxi fungovat. Budou navrženy tak, aby vedly k další prosperitě obce a umožňovaly veřejnosti kontrolovat, jak je s obecním majetkem nakládáno.

## 1 Cíl a metodika

**Hlavním cílem** práce je zhodnocení hospodaření obce. Zaměřím se na roky 2012 – 2016. K úspěšnému zhodnocení hospodaření je zapotřebí postupovat postupně dle dílčích cílů práce. Na základně výsledků z analýzy hospodaření, navrhnou do čeho by měla obec investovat, nebo jakým způsobem by měla zvýšit svoje příjmy.

### Dílčí cíle práce:

- Vysvětlím pojmy, legislativu a procesy ovlivňující chod a fungování města.
- Představím město Hranice.
- Jednotlivě projdu rozpočty sledovaných let.
- Rozeberu příjmy a výdaje a dle toho určím, jestli se jedná o stabilní situaci nebo je určitý výdaj či příjem pouze položka jednorázová či nepředvídatelná.
- Po zanalyzování předešlých cílů uvedu návrhy pro zlepšení současné situace města Hranice.

### 1.1 Použité metody

Pro zpracování mé práce použiji níže uvedené metody, tyto metody jsou nebytnou součástí a vedou k dosažení potřebných informací.

- Deskripce – tuto metodu využiji k popisu různých funkcí veřejné správy a jejího dalšího dělení.
- Analýza – pomocí této metody rozeberu hospodaření obce do jednotlivých procesů, které budu hodnotit.
- Dedukce – zde již přicházím ke konkrétním řešením, které jsou vhodné pro situaci města Hranice
- Syntéza – předešlá zjištění se pomocí syntézy spojí v celek. Jedná se o spojení zjištěných informací, které nám umožní zhodnotit hospodaření Hranice.

## 2 Teoretická východiska práce

Tato část práce slouží k lepšímu poznání problematiky hospodaření veřejných korporací. Vysvětluje jednotlivé pojmy, kterými se budu zabývat, popisuje funkci státních a obecních orgánů a legislativu, která celý tento proces řídí.

### 2.1 Veřejná správa

Veřejná správa řídí veřejné záležitosti na místní i centrální úrovni. Svoji činnost by měla vždy vykonávat ve veřejném zájmu. „*Veřejná správa představuje řízení veřejného sektoru, a protože hospodaří s miliardami veřejných financí, mělo by to být efektivní hospodaření s penězi daňových poplatníků.*“ (12, s. 12).

Veřejná správa se člení na **Státní správu** a **samosprávu**. Dále se samospráva může rozdělit na **územní** a **profesní** (4, s. 12)

#### 2.1.1 Státní správa

Státní správa se dále dělí na:

- Přímou – „*Přímými vykonavateli jsou správní orgány jako organizační složky státu.*“ (12, s. 56).
- Nepřímou – „*Nepřímými vykonavateli jsou subjekty, na něž byl zákonem nebo organizačním rozhodnutím delegován ve vymezeném rozsahu výkon státní správy.*“ (12, s. 56)

#### 2.1.2 Územní samospráva

Jedná se o prostorově vymezený funkční celek, který má právo sám rozhodovat o svých záležitostech. Územní samosprávu tvoří obce jakožto základní prvky. Vyšším samosprávně územním celkem jsou kraje. Toto uspořádání je napsáno v Ústavě ČR. Zde jsou dané zákony o územní samosprávě (2, s. 102).

#### Zákony definující územní samosprávu

Zákon č. 36/1960 Sb., o územním členění státu.

- Tento zákon stanovuje územní členění státu.

- Stanovuje, že území České republiky se dělí na kraje, kraje se dále dělí na okresy a okresy se dělí na obce.
- Území obce je vymezeno hranicí jednoho nebo více souvislých katastrálních území.

Ústavní zákon č.1/1993 Sb – Hlava první: článek 8, Hlava 7 články 99 až 105.

- zákon č. 128/2000 Sb., o obcích
- zákon č. 129/2000 Sb., o krajích
- zákon č 131/2000 Sb., o hlavním městě Praze

Zákony byly několikrát novelizovány, ale v tomto současném znění platí do dnešní doby (11, s. 88).

### **2.1.3 Profesionální samospráva**

Subjektům, které spojuje určitý společný zájem, může být svěřeno právo na samostatné rozhodování o vlastních záležitostech. Když se tak stane, jedná se o zájmovou či profesní samosprávu (14, s. 419).

Zde jsou uvedené jednotlivé profesní komory:

- advokacie,
- soudní exekutoři,
- notáři,
- lékaři,
- veterinární lékaři,
- lékárníci,
- auditoři,
- patentoví zástupci,
- autorizovaní inženýři a technici činní ve výstavbě,
- architekti (14, s. 427).

### **2.1.4 Funkce veřejné správy**

Veřejná správa plní pět základních funkcí (14, s. 375).

- **Mocenská**
  - Touhle funkcí veřejná správa nutí, přikazuje a zakazuje. Tato funkce je realizována pomocí právního řádu a také díky působení státního zřízení. Na správné chování společnosti dohlíží veřejná moc, má schopnost chování ovlivňovat (14, s. 375).
  
- **Ochranná**
  - Funkce je nezbytná k zajištění vnitřní a vnější ochrany, veřejného pořádku a bezpečnosti. Orgány veřejné správy jsou zaměřeny na služby a ochranu veřejných záležitostí, dále na obranu a bezpečnost občanů a pořádku ve státě (14, s. 375).
  
- **Organizační**
  - Organizační funkci plní tak, že organizuje státní záležitosti, jako například členění na menší územní celky. Také organizuje záležitosti institucí, mezi které patří správa soudů. V poslední řadě se jedná o organizaci potřeb občanů, příkladem tomu jsou služby ve zdravotnictví (14, s. 375).
  
- **Regulační**
  - Cílem této funkce je vytvořit ve společnosti systém řízení, tento systém by měl být založený na principu politického pluralismu, na vzájemné komunikaci, toleranci a solidaritě (14, s. 375).
  
- **Služby veřejnosti**
  - Protože veřejná správa slouží k racionálnímu rozvoji společnosti, řešení jejích problémů, také jejímu financování a hospodaření. Jsou služby veřejnosti činnosti ve veřejném zájmu. Mezi tyto činnosti patří například sociální služby (14, s. 375).

## 2.2 Obce

V souladu s Ústavou České republiky jsou obce základními jednotkami místní samosprávy. Každá obec je součástí vyššího územně samosprávného celku. Rozsahy činnosti a působnosti obcí a krajů jsou v podstatě podobné (jsou založeny na takzvaném "smíšeném modelu"). To umožňuje koordinaci příslušných činností. Postavení obcí a jejich institucí se řídí ustanoveními zákona č 128/2000 Sb. o obcích, ve znění pozdějších předpisů. Základní rámec finančního hospodaření obcí se řídí kromě výše uvedeného zákona také podle zákona č 250/2000 Sb. o rozpočtových pravidlech územních rozpočtů ve znění pozdějších předpisů (34, s. 355).

Obce jsou veřejnoprávní korporace, které vlastní majetek a mají své vlastní příjmy. Mohou spravovat své finanční záležitosti v souladu s platnými právními předpisy a jejich rozpočty. Obce navazují právní vztahy svým vlastním jménem a nesou odpovědnost vyplývající z těchto vztahů. Obce spravují své záležitosti nezávisle na státních orgánech. Orgány státu mohou zasahovat do této samosprávné činnosti pouze v mezích stanovených platnými právními předpisy. Jejich instituce vykonávají státní správu v souladu s platnými právními předpisy, jsou nazývány "pověřený úřad". Obce s pověřeným obecním úřadem (celkem 383 v ČR) vykonávají státní správu v rámci svých příslušných místních částí, nad rámec přenesené pravomoci obcí s "obyčejným" obecním úřadem, zatímco obce s rozšířenou působností (celkem 205 v ČR) vykonávají státní správu v rámci svých příslušných místních částí, nad rámec přenesené pravomoci obcí s pověřeným obecním úřadem (34, s. 355).

### 2.2.1 Veřejnoprávní korporace

Za veřejnoprávní korporaci se dá označit subjekt veřejného práva, který má členstvo a je právně způsobilý. „*Subjektivita veřejnoprávních korporací je často právním řádem specificky upravena tak, aby se korporace věnovala především věcem veřejného zájmu.*“ (13, s. 55).

### 2.2.2 Druhy obcí

Česká legislativa, konkrétně zákon č. 128/2000 Sb. o obcích, rozlišuje České obce do několika typů, a to hlavně na základě počtu obyvatel. Rozlišujeme typy obcí:

- **obce** – někdy označovány za vesnice, jsou v České republice v nejhojnějším zastoupení. Mají maximálně 3 tisíce obyvatel,
- **města** – musí mít více než 3 tisíce obyvatel. Aby se obec stala městem, musí tak určit po vyjádření vlády předseda poslanecké sněmovny,
- **městysy** – jsou města, která požádala předsedu poslanecké sněmovny o tento status. Opět tomu musí vyhovět i vláda,
- **statutární města** – zákon určuje, která města jsou statutární, zde jsou uvedena dle počtu obyvatel od největšího po nejmenší: Brno, Ostrava, Plzeň, Liberec, Olomouc, České Budějovice, Ústí nad Labem, Hradec Králové, Pardubice, Zlín, Havířov, Kladno, Most, Opava, Frýdek-Místek, Karviná, Jihlava, Teplice, Děčín, Karlovy Vary, Chomutov, Jablonec nad Nisou, Mladá Boleslav, Prostějov a Přešov,
- **hlavní město Praha** – kromě toho, že je hlavním městem České republiky, je také krajem (27, s. 108).

### 2.2.3 Typy obcí

Obce se dají rozdělit od 1. 1. 2003 do tří skupin podle rozsahu činností státní správy, které jsou pověřeny vykonávat (3, s. 85).

Typy vymezené zákonem č. 314/2002 Sb.:

- **Obce I. typu** – jsou obce vykonávající samosprávné činnosti a vybrané činnosti státní správy pouze samy pro sebe ve své samostatné působnosti (3, s. 85).
- **Obce II. typu** – obce s pověřeným obecním úřadem. Ty vykonávají samosprávné činnosti a úkoly státní správy pro sebe ve své samostatné působnosti, ale zároveň i některé činnosti státní správy pro obce ze svého správního obvodu.
  - Jsou vyjmenovány v příloze č. 1. Zákona č 314/2002 Sb. (3, s. 85).

- **Obce III. typu** – obce s rozšířenou působností. Opět vykonávají samosprávné činnosti a úkoly státní správy pro sebe ve své samostatné působnosti a pro obce ze svého správního obvodu. Dále vykonávají i další specializované činnosti (například vydávání cestovních pasů a osobních dokladů, živnostenských oprávnění, vedou evidenci motorových vozidel apod.).
  - Jsou vyjmenovány v příloze č. 2. Zákona č 314/2002 Sb. (3, s. 85).

#### 2.2.4 Orgány obce

Umožňují obci vykonávat samosprávnou činnost. Dělí se na volené, výkonné a poradní či kontrolní. Volené je obecní zastupitelstvo, výkonné tvoří obecní úřad, rada obce a starosta. Orgány poradní a kontrolní jsou výbory a komise (5, s. 225).

- **Zastupitelstvo obce** vykonává nejdůležitější funkce v oblasti samostatné působnosti obce. Mezi nejdůležitější pravomoci patří například schvalování obecního rozpočtu, zastupitelstvo také ze svých řad volí starostu a místostarostu. Všechna zasedání obecního zastupitelstva jsou veřejnosti přístupná, zastupitelstvo se schází dle nutnosti, avšak minimálně jednou za tři měsíce. K usnášeníschopnosti je potřeba přítomnost nadpoloviční většiny jeho členů. Při schvalování usnesení je potřebná také nadpoloviční většina všech jeho členů a ne pouze těch přítomných. Noví členové zastupitelstva se volí v komunálních volbách jednou za čtyři roky. V některých větších městech, jako jsou například Brno, Plzeň, Praha a Ústí nad Labem, probíhají volby také v jejich městských částech. Ze zákona je zastupitelstvo povinné zřídit finanční a kontrolní výbor, jejichž předsedou musí být člen zastupitelstva. Mezi členy výboru nesmí patřit starosta a ani místostarosta obce. Zastupitelstvo také určuje program rozvoje obce, vydává obecně závazné vyhlášky obce. Zastupitelem se může stát občan obce starší osmnácti let (5, s. 225).
- **Výbory** jsou kontrolními a také iniciativními orgány zastupitelstva obce. Počet členů výboru musí být vždy lichý. Výbory zakládá a ruší zastupitelstvo. Předseda výboru musí být také členem zastupitelstva. Výbory dostávají od zastupitelstva úkoly, které musí náležitě plnit. Finanční a také kontrolní výbor musí být povinně

zřízeny. Finanční výbor kontroluje, jak se hospodaří s veškerým finančním majetkem obce a také plní další úkoly svěřené zastupitelstvem. Kontrolní výbor dohlíží, zda jsou plněna veškerá nařízení a usnesení zastupitelstva a rady obce a také jestli jsou dodržovány právní předpisy (5, s. 243).

- **Rada obce** je výkonným orgánem v oblasti samostatné působnosti obce. Nepřísluší jí, kromě pár výjimek stanovených zákonem, rozhodovat v oblasti přenesené působnosti. Radu obce tvoří starosta, místostarosta nebo místostarostové a radní. Radní jsou voleni obecním zastupitelstvem z řad jeho členů. Zasedání rady nejsou veřejná, jako je tomu u zasedání zastupitelstva. Rada se schází podle její potřeby, stejně jako obecní zastupitelstvo se usnází většinou hlasů všech svých členů. Obec, která má zastupitelstvo menší než patnácti členů, obecní radu nevolí a její funkce vykonává starosta, jinak může mít 5 – 11 členů, vždy lichý počet kvůli hlasování. Rada obce také vydává nařízení obce, zabezpečuje, aby se hospodaření drželo schváleného rozpočtu, a rozhoduje o výpůjčkách či uzavíráních nájemních smluv a podobných aktů (5, s. 232).
- **Komise** jsou poradní a iniciativní orgány rady obce. Mají pravomoc předkládat různé návrhy a náměty radě. Starosta může přenechat spravování státní správy těmto komisím, avšak pouze pokud to povolí ředitel krajského úřadu. V tomhle případě jsou výkonnými orgány v přenesené působnosti obce na svěřeném úseku činnosti. V tomto úseku odpovídají starostovi obce a předseda komise musí mít odbornou způsobilost (5, s. 243)
- **Starosta** reprezentuje obec na venek, také plní další úkoly stanovené obecním zřízením. Právní úkony, které vyžadují schválení zastupitelstva obce nebo rady obce, může starosta provést pouze po předložení a následném schválení, v jiném případě by byly tyto právní úkony neplatné. Starosta je volen zastupitelstvem ze svých členů. Starosta je za svoje výkony odpovědný zastupitelstvu. Dále má starosta ve svých povinnostech svolávat a řídit zasedání zastupitelstva, společně s určenými ověřovateli podepisuje zápis o průběhu zasedání, také společně s místostarostou nebo jiným radním podepisuje obecně závazné vyhlášky a nebo

jiná usnesení zastupitelstva. Když v obci není zvolený žádný tajemník, starosta se dostává do postavení nadřízeného všem pracovníkům obecního úřadu. Starostou může být zastupitel obce starší 36 let. V případě, kdy zastupitelstvo obce má méně než 15 členů, obecní rada se nezřizuje a veškeré její pravomoci plní starosta (5, s. 234).

- **Obecní úřad** je orgán úředního typu. Jeho hlavním výkonem je zajišťovat plnění úředních úkolů. Obecní úřad je tvořen odbory a odděleními, z personálního hlediska ho tvoří místostarosta, tajemník, pokud ho obec má, a další zaměstnanci obce, kteří jsou zařazeni do obecního úřadu. V čele samotného úřadu se nachází starosta obce. Zastupitelstvo obce může obecní úřad pověřit jistými úkoly (5, s. 238).

### 2.3 Dobrovolné svazky obcí

Definuje je zákon č. 128/2000 Sb., podle kterého má obec právo stát se členem svazku obcí, aby mohly dohromady prosazovat jejich zájmy. Jen obec má právo se stát členem svazku. Svazek obcí má status právnické osoby. Hojně využívání tohoto práva značí, že ho obce rády používají pro prosazení svých zájmů. V České republice jsou hlášeny desítky svazků obcí (3, s. 65).

Důvody, proč se obce přidávají do svazků, jsou různé, ať už se jedná o udržení čistoty v obci, veřejného osvětlení, kultury, sociální péče, vzniku sběrných středisek, zlepšení zdravotnictví a tak dále. Ve větším počtu lépe prosazují zájmy (3, s. 65).

Svazek vzniká smlouvou, která má v příloze stanovy, v nichž je napsáno:

- název
- sídlo
- předmět činnosti daného svazku
- specifikace orgánů svazku
- zdroje příjmů
- práva a povinnosti členů.

(Další náležitosti podléhají viz. § 50 zákona č. 128/2000 Sb.) (3, s. 65).

### **2.3.1 Hospodaření svazku obcí**

Hospodaření se řídí zákonem č. 250/2000 Sb. Svazek si každý rok sestavuje rozpočet, podle kterého hospodaří celý kalendářní rok. Rozpočet se skládá z příjmů a výdajů, vše musí být v souladu se stanovami (3, s. 65).

Svazky hospodaří pouze s majetkem, který byl obcemi do svazku vložen, a nebo s majetkem, který nabyly jejich vlastní činností. Majetek obcí vložený zůstává majetkem obce, která ho vložila do svazku obcí, ale svazek obcí s ním může nakládat v souladu s majetkovými právy, která na svazek obec přenesla dle stanov (viz § 38 zákona č. 250/2000 Sb.) (3, s. 65).

Svazek obcí, jehož předmětem činnosti je starat se o školství, má právo vytvářet příspěvkové organizace a také školské právnické osoby, které vykonávají činnosti školy nebo školského zařízení (3, s. 65).

## **2.4 Rozpočtová soustava České republiky**

Součástí veřejné rozpočtové soustavy v České republice je finanční hospodaření územních samospráv. Finanční hospodaření samospráv znamená získávání nutných finančních prostředků, aby byly schopny plnit cíle, které si samy zadaly a byly schopny plnit úkoly pro veřejnost, jež jim byly uděleny. A to s cílem vyjít s prostředky a současně splnit všechny úkoly. Důležité je, aby dodržovaly vyrovnané hospodaření a nijak se neodklonovaly od původních cílů. Avšak poslední dobou dochází k zadlužování, tento trend je výsledkem špatného hospodaření. Právě z těchto důvodů bylo ministerstvo financí nuceno k monitorování hospodaření samosprávných celků a veřejných rozpočtů. Stejně jako v jiných demokratických zemích je u nás uplatňován systém kombinovaného fiskálního feudalismu (9, s. 38).

### **2.4.1 Členění rozpočtové soustavy ČR**

Do rozpočtové soustavy ČR patří soustava veřejných rozpočtů a soustava mimorozpočtových fondů (28, s. 139).

#### Soustava veřejných rozpočtů:

- Státní rozpočet,
- krajské rozpočty,
- rozpočty měst a obcí,
- rozpočty příspěvkových organizací,
- rozpočty organizačních složek,
- rozpočty regionálních rad (28, s. 139).

#### Soustava mimorozpočtových fondů:

- státní účelové fondy,
- mimorozpočtové fondy územních samosprávných celků (28, s. 139).

### **2.4.2 Rozpočtová skladba**

Příjmy a výdaje veřejných rozpočtů jsou závazně tříděny rozpočtovou skladbou. Jedná se zde o přehledné, jednotné a systematické třídění. Platná rozpočtová skladba využívá čtyři základní druhy třídění:

- kapitolní – toto třídění je v ČR povinné pouze u státního rozpočtu,
- druhové – je základní třídění, týká se všech peněžních operací, které následně třídí do základních okruhů: příjmy, výdaje a financování,
- odvětvové – jak už název napovídá, třídí příjmy a výdaje dle odvětví. Výdaje třídí všechny, ale příjmy pouze nedaňové a kapitálové,
- konsolidační – zde jsou prvky rozpočtové skladby záznamové jednotky, jejichž většinu využívají obce i kraje. Umožňuje vyloučení duplicit (4, s. 111).

### 2.4.3 Typy rozpočtu

Sestavený rozpočet může být podle poměru příjmů a výdajů:

- přebytkový – příjmy převyšují výdaje,
- vyrovnaný – příjmy se rovnají výdajům,
- schodkový – příjmy jsou nižší než výdaje (15, s. 65).

Typicky je rozpočet obce koncipován, aby byl vyrovnaný. Schodek rozpočtu je přijatelný pouze v případě, že může být kompenzován z minulých výnosů nebo prostřednictvím smluvního úvěru, zisku ze státních dluhopisů nebo návratné finanční výpomoci (§ 4 zákona č. 250/2000 Sb.) (15, s. 66).

## 2.5 Rozpočet územně samosprávných celků

Územní rozpočet je tvořen, dělen a využíván stejně jako ostatní rozpočty v rozpočtové soustavě. Je využíváno nenávratného, neekvivalentního a nedobrovolného způsobu financování, tento typ financování je typický pro všechny veřejné rozpočty (4, s. 57).

*„Územní rozpočet představuje decentralizovaný peněžní fond, který se tvoří, rozděluje a používá na principu nenávratnosti, neekvivalence a nedobrovolnosti. Je současně bilancí, která dává do souladu očekávané příjmy a výdaje. Technicky musí být vždy vyrovnan i za cenu využití návratných finančních prostředků pokud nejsou k dispozici rezervy.“* (4, s. 76).

### 2.5.1 Funkce rozpočtu

Rozpočet plní mnoho funkcí, jednou z nich je funkce bilanční, která vyvažuje příjmy a výdaje za rozpočtové období. Dále rozpočet plní úlohu finančního hospodaření obce a musí zajišťovat schopnost platit obecní závazky. Poslední funkcí je plnění cílů obecní politiky. Mezi tyto cíle patří: alokace zdrojů mezi různé činnosti obce, určování zaměření obecních prostředků během rozpočtového období, určování úrovně zdanění a výši poplatků, které se budou vybírat. Na základě výše zmíněných funkcí se dá říci, že rozpočet tedy pracuje ve třech rovinách, v rovině rozhodovací, řídicí a kontrolní (4, s. 57).

### 2.5.2 Rozpočtový proces

Rozpočtový proces se dá označit za soubor činností nutných k řízení hospodaření územního samosprávného celku během určeného období. V ČR se rozpočet jakožto základ finančního hospodaření obce sestavuje na celý kalendářní rok. Avšak rozpočtový proces je mnohem delší, většinou se doba jeho sestavení pohybuje od 1,5 do 2 let. Některé fáze rozpočtového procesu rozdělujeme do následujících etap:

1. analýza minulosti a stanovení priorit na další rozpočtové období,
2. vytvoření návrhu rozpočtu,
3. projednávání a schvalování,
4. kontrola plnění rozpočtu,
5. přehled o reálném plnění,
6. důkladná kontrola,
7. aktualizace rozpočtového výhledu a programu (4, s. 70).

Návrh rozpočtu a podklady k jeho vytvoření vypracovává výkonný orgán obce, kterým je nejčastěji finanční odbor. Podklad pro sestavení rozpočtu je rozpočtový výhled. Rozpočtový výhled je velmi podobný rozpočtu. Navazuje na údaje z rozpočtového provizoria nebo z rozpisu platného státního rozpočtu, rovněž návrh rozpočtu musí odrážet spojení na jiné rozpočty. Součástí obsahu návrhu rozpočtu musí být i požadavky vedoucích odborů a zastupitelů, nebo také požadavků organizací, které vedou (4, s. 70).

Je důležité využít k návrhu rozpočtu analýzy hospodaření, jak ty současné, tak i ty z předešlých let. Odbory by měly svoji část návrhu rozdělit na výdaje běžné a kapitálové a také příjmy (4, s. 70).

Projednávání rozpočtu probíhá podle daných podmínek finančního výboru obce nebo rady obce. Zde se zpracovávají připomínky jednotlivců či skupin do návrhu rozpočtu (4, s. 70).

Po posledním projednávání návrhu rozpočtu konečně přichází schvalování rozpočtu. Tento proces může pouze vykonávat zastupitelstvo jakožto volený orgán. Zastupitelstvo

schvaluje závazné ukazatele. Po schválení se jednotlivé závazné ukazatele rozepisují, rozepisování probíhá podle podrobné rozpočtové skladby. Schválený rozpočet by měl být vyrovnaný, ale může být i schodkový nebo přebytkový, jak to je právě u obce Hranice. V případě schodku musí být dostatečné prostředky z let minulých nebo smluvně zabezpečená půjčka či prodej dluhopisů. A v poslední řadě, rozpočet musí být reálný, úplný a pravdivý (4, s. 70).

Velkého významu nabývají tyto závěrečné hodnoty kvůli kontrolám plnění rozpočtu popřípadě jeho vyhodnocení během roku. Reálný přehled skutečného plnění a vytvoření reálného účtu mají na starost výkonné orgány. Schvalování je v pravomoci volených orgánů (4, s. 70).

Obec jakožto územně samosprávný celek je povinná nechat si přezkoumat své hospodaření. Tuto činnost může vykonávat krajský úřad, a nebo krajskému úřadu oznámí, že se Obecní zastupitelstvo rozhodlo zadat přezkoumání auditorovi nebo auditorské společnosti. Výsledná zpráva o přezkoumání hospodaření obce za uplynulý rok je nezbytná pro projednávání závěrečného účtu (4, s. 70).

### **2.5.3 Příjmy a výdaje rozpočtu**

**Příjmy** rozpočtu obce jsou tvořeny převážně z:

- příjmů z vlastního majetku,
- výnosů daní,
- dotací ze státního rozpočtu,
- dotací ze státních fondů i z rozpočtů krajů,
- příjmů z vlastní činnosti (3, s. 88).

Obecní příjem je zastoupen ziskem z jejich vlastního majetku a práv k tomuto majetku. Dalšími příjmy jsou z akcí společných daní v souladu se zákonem číslo 243/2000 Sb. o rozpočtovém určení výnosů z daní, transferů ze státního rozpočtu a dalších finančních prostředků v rámci rozpočtového systému. Příjmy z jejich vlastních výdělečných činností mají české obce, pokud jde o zdanění, jen velmi omezenou pravomoc. A to v mezích platných právních předpisů, avšak mohou pouze uložit daň z nemovitostí a místních

poplatků (dle rozpočtové skladby, které se považují za daně). To znamená, že jejich příjem je založen na transferech ze státního rozpočtu a dalších finančních prostředcích v rámci rozpočtového systému. Jejich výdaje přispívají k výkonu státní správy a dalších zákonů v rámci jejich pravomoci (3, s. 88)

**Výdaje** obce jsou především spojeny s vlastní činností obce a s činností výkonu státní správy (3, s. 88).

Obec dává svoje prostředky hlavně do:

- školství,
- sociální péče,
- zdravotnických služeb,
- kultury a rekreace,
- veřejné bezpečnosti,
- sanitárních služeb,
- obecních bytů,
- vody a kanalizace,
- místních komunikací a městské dopravy (4, s. 217).

Struktura výdajů se dá také procentuálně vyjádřit. Všechny výdaje obcí byly analyzovány, zprůměrovány za roky 2004 – 2007 a rozděleny do různých kategorií. Nejvíce obecních prostředků jde do **služeb pro obyvatelstvo** (44,7%), v této kategorii nalezneme například školství, kulturu, zdravotnictví, bydlení a tak dále. **Všeobecná veřejná správa** (21,9%) je dalším sektorem, kde obce vynakládají svoje finanční prostředky, sem spadá zastupitelstvo a místní správa. Dále pak **sociální věci** dělají 11,4% celkových výdajů. Následuje **bezpečnost** (2,4%) a **zemědělství a lesnictví** (0,7%) (21).

<b>Příjmy</b>		<b>Výdaje</b>	
<b>Běžné</b>		<b>Běžné</b>	
<u>Daňové</u>		- mzdy a platy	
- svěřené daně		- povinné pojistné za zaměstnance	
- sdílené daně		- materiálové	
- místní poplatky		- energie	
- správní poplatky		- nájemné	
		- sociální dávky	
<u>Nedaňové</u>		- výdaje na obecní podniky	
- poplatky za služby		- sankce za porušení rozpočtové kázně	
- příjmy z pronájmu majetku		- úroky	
- příjmy od O. S. a P. O.		- pokuty	
- zisk obecných podniků		- ostatní (dary apod.)	
- dividendy z akcií, přijaté úroky		- dotace vlastním O. S.	
- Dotace - účelové, neúčelové		- neinvestiční příspěvky P. O.	
		- výdaje na sdružování fin. prostředků	
		- příspěvky dobrovolným svazkům	
<b>Kapitálové</b>		<b>Kapitálové</b>	
- z prodeje majetku		- na hmotný a nehmotný majetek	
- z prodeje akcií a majetkových podílů		- nákup cenných papírů	
- kapitálové dotace - účelové, neúčelové		- kapitálové poskytnuté dotace O. S.	
- přijaté úvěry		- investiční příspěvky P. O.	
- příjmy z emise komunálních obligací		- investiční půjčky různým subjektům	
- přijaté splátky půjček		- splátky úvěrů	
- ostatní		- ostatní	

Tab. 1: Rozpočet obce (vlastní zpracování dle 3, s. 89)

### 2.5.4 Závěrečný účet

Závěrečný účet je přehled o reálném plnění rozpočtu, vypracovává ho rada a finanční odbor obce (4, s. 70). Součástí závěrečného účtu je také vyúčtování finančních vztahů ke státnímu rozpočtu, rozpočtům krajů, k ostatním obcím, ke státním fondům a Národnímu

fondů a jiným rozpočtům. Minimálně 15 dnů před projednáním zastupitelstvem musí být závěrečný účet obce zveřejněn. Následně občané mohou své připomínky vyjádřit v písemné formě nebo ústně na zasedání zastupitelstva (3, s. 91).

Každý územně samosprávný celek je ze zákona povinen si nechat přezkoumat svoje hospodaření krajským úřadem, a nebo musí krajskému úřadu oznámit, že toto přezkoumání zadal auditorovi nebo auditorské společnosti (4, s. 70).

Zastupitelstvo musí projednat závěrečný účet a výslednou zprávu o přezkoumání hospodaření do 30. června následujícího roku. (3, s. 91).

## **2.6 Finanční hospodaření územně samosprávných celků**

Finanční hospodaření územně samosprávných celků obsahuje všechny vazby příjmů a výdajů daného celku. Těmito vazbami se sleduje co nejvíce efektivní vykonávání úkolů územně samosprávných celků. Hlavní smysl řízení finančních vztahů územně samosprávných celků je, aby bylo dosaženo účelu daného zákonem (12, s. 102).

*„Základem autonomie fungování územně samosprávných celků, vytvořených jako veřejnoprávní korporace na územním základu, jsou vlastní finance, které umožňují relativně nezávislou správu svěřeného území v rozsahu jejich kompetencí, obojího svěřeného příslušnými obecně závaznými zákonnými předpisy. Zákonodárce prostřednictvím právních norem upravuje působnost územně samosprávných celků jednak jako vlastní a jednak jako přenesenou. Hospodaření s financemi a jeho kontrola spadající do vlastní působnosti.“ (12, s. 102).*

### **2.6.1 Majetek územně samosprávných celků**

Majetek územně samosprávných celků tvoří hlavní zdroj finančních prostředků pro výkon jeho činnosti (12, s.102).

Majetek je tvořen:

- věcmi
  - movitými
  - nemovitými
  
- pohledávkami
  - vůči vyšším rozpočtům
  - ze závazkových vztahů
  - ze smluvní odpovědnosti
  - z bezdůvodného obohacení
  - z odpovědnosti za škodu
  
- nehmotnými statky jako majetkovými právy plynoucími z autorských práv (12, s.102).

Důležitou část majetku získaly obce díky zákonu č. 172/1991 Sb., tento zákon převedl na obce věci, k nimž příslušelo právo hospodaření národního výboru, jehož práva převzaly obce. Mnohdy šlo zejména o lesy, byty, pozemky, stavby a tak dále. Zákon 172/1991 Sb. také restituoval majetek obcí ke dni 31. 12. 1949 (12, s.102).

### **2.6.2 Kontrola hospodaření obcí**

Dle zákona č. 420/2004 Sb. zákon o přezkoumávání si obec musí nechat svoje hospodaření za každý rok nechat zkontrolovat. Předmětem kontroly je téměř vše, co se obecního hospodaření týče, jedná se například o kontrolu příjmů, výdajů, nakládání s obecními prostředky, plnění rozpočtu a podobně. Rozlišujeme dva typy kontroly – vnitřní a vnější (29).

Vnitřní kontrolu provádí zastupitelstvo obce. Zastupitelstvo je též povinno zřídit finanční a kontrolní výbor. Ke kontrole musí dojít alespoň jednou za čtvrt roku, výsledky kontroly jsou veřejné a jednoduše přístupné. (29)

Vnější kontrolu provádí auditorská společnost nebo krajský soud. Kontrola probíhá jednou ročně. Kontrolu si obec platí z vlastních prostředků. O výsledcích kontroly je informován starosta a jsou mu popsány všechny důležité aspekty (29).

## **2.7 Zadluženost obcí v České republice**

Příjmy a výdaje obcí a regionů jsou specifikovány zákonem č. 250/2000 Sb., o rozpočtových pravidlech územních rozpočtů (6, s. 2).

Celkový příjem obcí v roce 2015 byl 137,7 miliard Kč, jich výdaje byly 106,4 miliard Kč. To znamená, že výsledek obecního hospodaření za rok 2015 je rozpočtový přebytek 31,3 miliard Kč. Na konci roku obce uvedly, že za rok 2015 mají dluh v celkové částce 86,9 miliard Kč. To znamená 2,3 % pokles. Přesná částka, o kterou dluh klesl, je 2 miliardy Kč. V roce 2016 jich z celkového počtu 6254 obcí 3266 nahlásilo zadluženost. To je více než polovina celkového počtu obcí v České republice, přesněji 52,2 %. Množství obcí nahlašujících zadluženost za poslední roky stále roste. V roce 2016 přibylo 11 obcí. Důležitou roli v zadluženosti obcí hrála čtyři největší města České republiky. Bez započtení čtyř největších měst (Prahy, Brna, Ostravy a Plzně) by byla zadluženost všech ostatních obcí celkem 38,6 miliard Kč (25).

Existuje řada důvodů v pozadí této skutečnosti. Některé důvody jsou zapříčiněny nedostatečným právním předpisem v případě zákona č. 128/2000 Sb., o obcích a zákona č. 250/2000 Sb., o rozpočtových pravidlech územních rozpočtů (6, s. 2).

### **2.7.1 Faktory ovlivňující zadluženost obcí**

- Počet obcí
  - Počty obcí neustále rostou, od sametové revoluce se jejich počet zdvojnásobil. Přibližně 80% obcí nemá ani 1000 obyvatel (6, s. 2).
  
- Podmínky pro založení nové obce
  - Podmínky pro založení obce v České republice jsou velice mírné. Stačí pouze splnit dvě podmínky, a to konkrétně minimum 1000 obyvatel a aby

nové území tvořilo souvislý územní celek sousedící s alespoň dvěma obcemi (6, s. 2).

- Orgány obce
  - Počet členů zastupitelstva obce se určuje dle počtu obyvatel do šesti skupin (6, s. 3).
  
- Hlavní kontrolor
  - Je funkce volená obecním zastupitelstvem na Slovensku. Tato funkce v česku není. Hlavní kontrolor kontroluje převážně výdaje a příjmy rozpočtu (6, s. 4).
  
- Rozpočtové prognózy
  - Česká legislativa umožňuje vypracování rozpočtové prognózy pouze dva roky dopředu (6, s. 4).
  
- Rozpočtový rok
  - Česká legislativa nařizuje obcím připravit rozpočet co nejvíce vyrovnaný, ale v extrémních případech přebytek nebo deficit může být. Na Slovensku to není možné (6, s. 4).
  
- Prozatímní rozpočet
  - V případě, že rozpočet není schválen před 1. lednem rozpočtového roku, řídí se rozpočtové hospodaření obce pravidly rozpočtového provizoria a to do doby schválení rozpočtu (6, s. 5).
  
- Rozpočtové příjmy a výdaje
  - Zákon č. 250/2000 Sb. neumožňuje obcím zavádění lokální daně (6, s. 5).
  
- Kontrola finančního managementu
  - Zákon č. 250/2000 Sb. odkazuje na regulace upravující finanční kontrolu ve veřejné správě (6, s. 5).

- Změny v rozpočtu
  - Rozpočet může být po jeho schválení změněn pouze ze tří důvodů. Buď z důvodu změn v organizaci hospodářství financovaného rozpočtem, nebo z důvodu změny právních předpisů ovlivňujících výši příjmů a výdajů rozpočtu a také z důvodu změny, která ovlivňuje plnění rozpočtu příjmů a výdajů (22).
  
- Peněžní fondy
  - Dle zákona č. 250/2000 Sb., §5, obec může zřizovat peněžní fondy. Zdroje těchto fondů jsou zejména: přebytky hospodaření z minulých let, příjmy, které nejsou určeny k využití v běžném roce, převody prostředků z rozpočtu (22)
  
- Čerpání půjček
  - Česká legislativa nijak neupravuje čerpání úvěrů či půjček, přestože úvěry představují největší podíl na zadlužení obcí (6, s. 5).

## **2.8 Pád komunismu a rozvoj obcí ve vybraných zemích**

Nedávný proces politické a ekonomické transformace v zemích východní Evropy nejen přispěl k decentralizaci politické struktury, ale také významně posílil fiskální autonomii obcí patřících do těchto zemí. Například počet českých, slovenských a maďarských obcí byl výrazně narušen vládou vynucené politiky pod bývalými komunistickými režimy. Následně po pádu komunismu počet obcí na začátku devadesátých let začal vzrůstat naprosto neobvyklým tempem. V důsledku toho velikost obcí určená na základě počtu obyvatel je v těchto evropských zemích poměrně malá. Například počet českých obcí se zvýšil o 50% mezi lety 1990 a 1992 a dosáhl 6254 obcí v současné době, z nichž 87% má méně než 1500 obyvatel. V Maďarsku původní počet obcí v roce 1990 činil 1523, ovšem v roce 1999 jich bylo již 3158 a průměrný počet obyvatel obce je v současné době 3180 obyvatel (16, s. 151).

	Poland	Czech Republic	Slovakia	Hungary
Regional and county level	<i>Województwo</i> (Region) 16 entities with 2415847 inhabitants per region  <i>Powiat</i> (County) 373 entities with 103629 inhabitants per county	<i>Kraj</i> (Region) 14 entities with 734150 inhabitants per region	<i>Kraj</i> (Region) 8 entities with 674832 inhabitants per region	<i>Tervezési-statisztikai régió</i> (Statistical region) 7 entities with 1434714 inhabitants per region  <i>Megye</i> (County) 20 entities with 502150 inhabitants per county
Municipal level	<i>Gmina</i> 2489 entities with 15530 inhabitants per municipality	<i>Obec</i> 6251 entities with 1644 inhabitants per municipality	<i>Obec</i> 2911 entities with 1855 inhabitants per municipality	<i>Település</i> 3158 entities with 3180 inhabitants per municipality

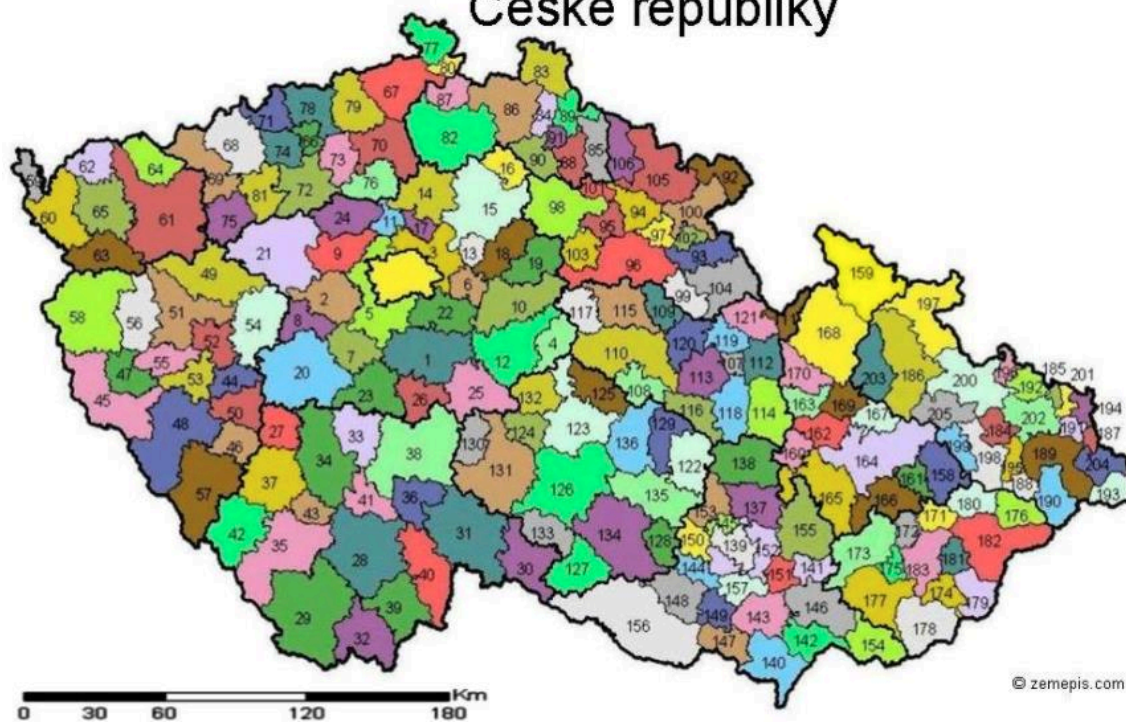
Tab. 2: Srovnání zemí (16, s. 152)

Jasně je, že tento typ fiskální decentralizace přinesl i další problémy, zejména pokud jde o zajištění kvality veřejně poskytovaných služeb či zboží. Někteří kritizují, že velký počet malých obcí v České republice, na Slovensku, v Maďarsku a Polsku trpí finančními překážkami a nejsou schopny získat finanční podporu od centrální vlády, která je nezbytná pro jejich hospodářský rozvoj (16, s. 152).

## 2.9 Pravomoci obcí s rozšířenou působností v ČR

Obce s rozšířenou působností poskytují zejména následující služby: správa (například matrika a evidenci obyvatel, vydávání pasů, občanských průkazů, řidičských průkazů, živnostenských oprávnění a tak dále). Dále poskytují vzdělávání, sociální služby, ochranu životního prostředí (tím je myšleno vodohospodářství, odvoz komunálního odpadu atd.). Dále se sem dá zařadit kultura, zdravotnictví, doprava a silniční správa. Služby s největším dopadem na rozpočty obcí s rozšířenou působností jsou: sportovní a rekreační aktivity, kultura, církev a média, ochrana životního prostředí, bydlení, komunální služby, vývoj a vzdělávání. Veřejná správa a policie jsou také příznačné výdaje rozpočtu (17, s. 154).

## Obce s rozšířenou působností České republiky



Obr. 1: Obrázek území obcí s rozšířenou působností v ČR (18)

### 3 Analýza současného stavu

Důvodem pro zvolení města Hranice byly moje časté návštěvy tohoto města. Dalším z důvodů byl zájem o získání většího množství informací o veřejných financích a problematice hospodaření územně samosprávných celků.

V této části práce nejdříve představím město Hranice a následně budu hlouběji rozebírat jeho hospodaření v letech 2012 – 2016.

Výsledek hospodaření města Hranice za posledních několik let je kladný. Silně přebytkový rozpočet však nemusí být vždy pozitivní. Znamená to, že obec vybírá velké množství peněz na daních, poplatcích atd., ale pak je zpětně neinvestuje do svého růstu či blahobytu občanů. Dá se tedy říci, že prostředky nejsou efektivně využívány. Ideální rozpočet obce by měl být vyrovnaný, což znamená, že příjmy se rovnají výdajům. Je těžké takové situace dosáhnou, ale vždy se dá řídit nějakými pravidly a metodami, které nám umožní co nejlepší rozpočet sestavit.

#### 3.1 Základní informace o městě Hranice

Město se nachází v Olomouckém kraji, konkrétně v Moravské bráně, z většiny na pravém břehu řeky Bečvy. V těchto místech taky dochází k shromažďování dopravních a inženýrských koridorů na hlavním silničním a železničním tahu Olomouc – Přerov – Ostrava. Hranice jsou významné kulturní a průmyslové město s hojným množstvím přírodních krás v okolí. Po sloučení všech devíti místních částí má město Hranice rozlohu 52 km<sup>2</sup>. K datu 31. 12. 2017 zde žilo 18 213 obyvatel. Přikládám stručnou tabulku k těmto informacím (20).

<b>Hranice</b>	
Počet obyvatel	18 213
Rozloha	52 km <sup>2</sup>
Části obce	9
Kraj	Olomoucký
Okres	Přerov

Tab. 3: Základní informace o městě Hranice (vlastní zpracování dle 20)



Obr. 2: Znak města Hranice (7)

### 3.1.1 Historie obce

Díky strategické poloze města Hranice v Moravské bráně bylo město už od pravěku předurčeno k tomu, aby se stalo přirozenou křižovatkou cest směřujících z Pomoraví do severní a severovýchodní Evropy, do Pováží a na Opavsko. V širším okolí města byly nalezeny archeologické předměty ze starší doby kamenné. Hranice oficiálně svůj původ datují od 12. století (7).

Hranice byly vysazeny na **město** v roce 1276, ale jednalo se pouze o částečné vysazení, protože bylo dokončeno až v roce 1292. Během 20. let 15. století město přešlo do majetku pánů z Cimburka a od 1499 bylo v dědičné držbě pánů z Pernštejna. V té době byly Hranice již velice dobře opevněny dvěma prstenci hradeb, které byly zpevněny baštami a třemi branami. Město bylo velice významným hospodářským a správním centrem s prosperujícím obchodem a řemesly. Během konce 16. století a počátku 17. století docházelo k hojnému střídání majitelů. Poslední tři majitelé se zasloužili o přestavbu gotického hradu pánů z Cimburka na krásný renesanční zámek. V průběhu 18. a 19. století bylo do Hranic přesunuto několik důležitých správních institucí – okresní úřad a okresní hejmanství. Dále během tohoto období došlo i k významným výstavbám, mezi

kteří patří barokní chrám Stěti sv. Jana Křtitele a rozsáhlý areál c. k. vojenských ústavů, pozdější vojenské akademie (7).

Mezi novodobější historii se dá zařadit rozvoj průmyslu, a to především strojírenského (Sigma) a stavebního (cihelna, cementárna), ke kterému docházelo během 50. let 20. století. To je také důvod, proč zde došlo k výstavbám nových sídlišť. Jako poslední důležitou výstavbu město označuje dálniční průtah, který byl vybudován v 80. letech 20. století. Tento průtah změnil tvářnost severní části města, podobně jako výstavba sídlišť na předměstí. Historické jádro města však zůstalo zachováno a od roku 1992 je památkovou zónou. Do tohoto ochranného pásma je také zařazeno okolí kostela Panny Marie a areálů hřbitova (7).

### **3.1.2 Zajímavosti města Hranice**

Občanská vybavenost města Hranice je výborné úrovní. Nachází se zde několik mateřských, základních a středních škol a kromě toho se v Hranicích nachází také učiliště. Město Hranice je moderní a má bohaté sportovní a kulturní využití. Je zde možnost hrát tenis, golf, bowling, létat letadlem či jezdit na koni. Dalším velkým lákadlem je městská plovárna s velkým množstvím vodních atrakcí a venkovními bazény. Kultura ve městě také nezaspává, je zde muzeum, galerie, letní kino, knihovna a divadlo, které pořádá koncerty vážné hudby (26).

Město Hranice má čtyři zahraniční partnerská města. Slovenske Konjice (Slovinsko), Hlohovec (Slovensko), Konstancin – Jeziorna (Polsko) a Leidschendam – Voorburg (Nizozemí) (8).

Mezi hlavní příspěvkové organizace města Hranice patří jeho čtyři základní školy, tři mateřské školy, školní jídelna, dům dětí a mládeže a domov seniorů (10).

### **3.1.3 Správní struktura města Hranice**

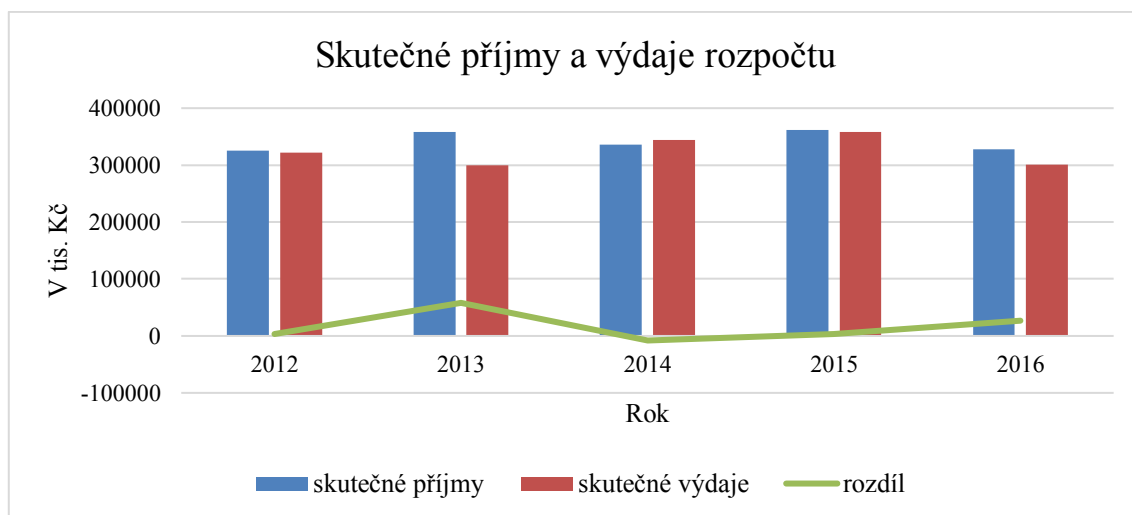
Město Hranice spadá do kategorie – obce III. typu – s rozšířenou působností. Má 23 členů zastupitelstva, kteří jsou voleni na čtyřleté funkční období. Tito členové jsou voleni občany města tajným hlasováním na základě všeobecného, rovného a přímého volebního

práva. Rada města je tvořena starostou, místostarostou a pěti radními. Všechny členy rady volí zastupitelstvo ze svých členů (20).

Grafické členění struktury města je v příloze 2.

### 3.2 Hospodaření města v letech 2012 – 2016

Ve svém hodnocení hospodaření obce Hranice se budu zaměřovat na roky 2012 – 2016. Provedu analýzu rozpočtů a závěrečného účtu. V tomto bodě zhodnotím, jak moc obec plní svůj rozpočet a jak moc se drží schválených výdajů. Také zjistím, jestli je rozpočet schodkový, vyrovnaný a nebo přebytkový. Abych mohl vyhodnotit rozpočet a také aby bylo možné udělat nějaké návrhy pro zlepšení, podrobně analyzuji příjmy a výdaje, které mi více vypoví, proč je výsledek hospodaření takový, jaký je.



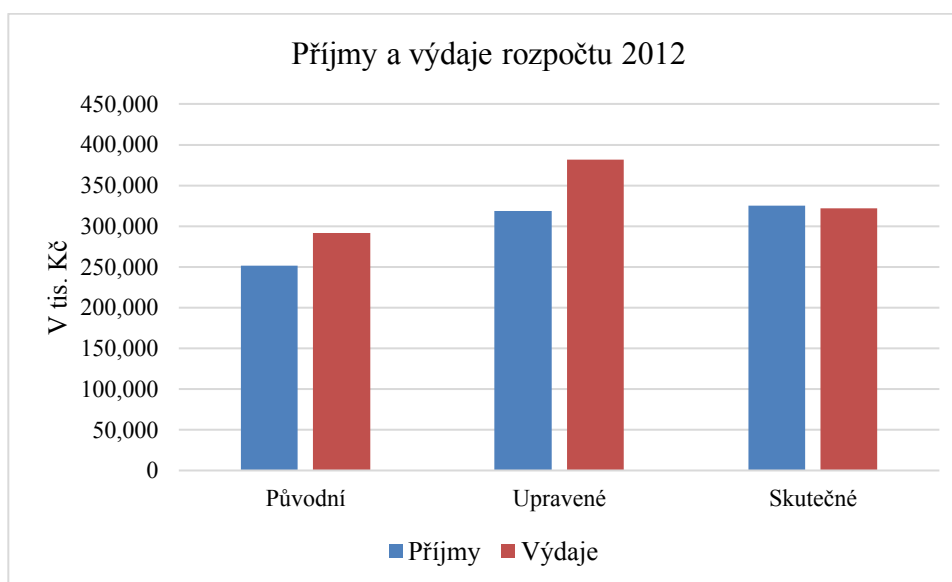
Graf 1: Hospodaření Hranic v letech 2012 – 2016 (vlastní tvorba dle 1)

Výše uvedený graf srovnává reálné příjmy a reálné výdaje za sledované roky 2012 – 2016. Je zde také linie, která sleduje rozdíl mezi příjmy a výdaji za daný rok. Pokud je tato linie v kladných číslech, jako tomu je v každém roce kromě roku 2014, jedná se o přebytkový rozpočet. V roce 2014 byl rozpočet schodkový, jelikož jeho výdaje převyšují příjmy. Teoreticky poslední možná situace by byla, kdyby se příjmy rovnaly výdajům, v takové situaci se jedná o vyrovnaný rozpočet. Vyrovnaný rozpočet je optimální, protože územně samosprávný celek se nedostává do situace, kdy by potřeboval cizí kapitál (půjčky) a současně investuje svoje prostředky do svého rozvoje a blahobytu občanů.

### 3.2.1 Rozpočet pro 2012

Město Hranice má k 31. 12. 2012 splacené veškeré úvěry (1). Rozpočet za rok 2012 byl přebytkový.

- Původní příjmy schválené k 15. 12. 2011 byly 251 428 tis. Kč..
- Upravené příjmy k 31. 12. 2012 byly 318 534 tis. Kč..
- Skutečné příjmy dle závěrečného účtu byly 325 365 tis. Kč.
- Původní výdaje schválené k 15. 12. 2011 byly 291 588 tis. Kč.
- Upravené výdaje k 31. 12. 2012 byly 381 734 tis. Kč..
- Skutečné výdaje dle závěrečného účtu byly 321 543 tis. Kč.
- Nevyčerpané prostředky ve výši 35 831 tis. Kč, byly převedeny do rozpočtu roku 2013.



Graf 2: Příjmy a výdaje za rok 2012 (vlastní zpracování dle 1)

#### Změny v původních rozpočtech

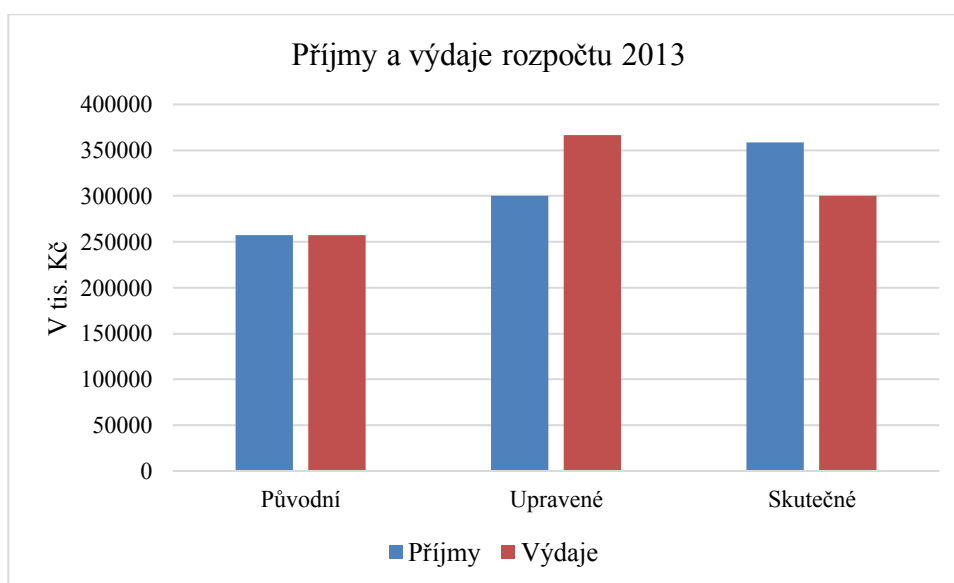
Změny v **příjmech** byly zapříčiněny částečně drobným nárůstem téměř všech příjmových položek. Dále také město vůbec nepočítalo s investičním transferem ve výši 41 208 tis. Kč a odvody z výherních hracích přístrojů ve výši 12 225 tis. Kč. Město ovšem počítalo s dotací ve výši 22 218 tis. Kč, kterou neobdrželo.

Ve **výdajích** došlo k menšímu navýšení oproti příjmům. Jednotlivé položky rostly a klesaly v rozmezí do 2 milionů Kč. Větší změny byly v odboru školství, výdaje zde vzrostly o 7 883 tis. Kč. Největší nárůst byl v odboru rozvoje města, kde se jednalo o 33 767 tis. Kč. K většímu poklesu nákladů došlo v odboru životního prostředí, pokles oproti původním výdajům byl 9 510 tis. Kč.

### 3.2.2 Rozpočet pro 2013

V tomto roce došlo ke změnám v původním plánovaném schodkovém rozpočtu a díky tomu skutečný rozpočet byl přebytkový. Přebytek za tento rok byl nejvyšší ve sledovaném období 2012 – 2016, konkrétní částka je 58 050 tisíc Kč.

- Původní příjmy schválené k 13. 12. 2012 byly 257 350 tis. Kč.
- Upravené příjmy k 31. 12. 2013 byly 300 367 tis. Kč.
- Skutečné příjmy dle závěrečného účtu byly 358 259 tis. Kč.
- Původní výdaje schválené k 13. 12. 2012 byly 257 350 tis. Kč.
- Upravené výdaje k 31. 12. 2013 byly 366 662 tis. Kč.
- Skutečné výdaje dle závěrečného účtu byly 300 308 tis. Kč.
- Nevyčerpané prostředky ve výši 33 775 tis. Kč, byly převedeny do rozpočtu roku 2014.



Graf 3: Příjmy a výdaje za rok 2013 (vlastní zpracování dle 1)

### Změny v původních rozpočtech

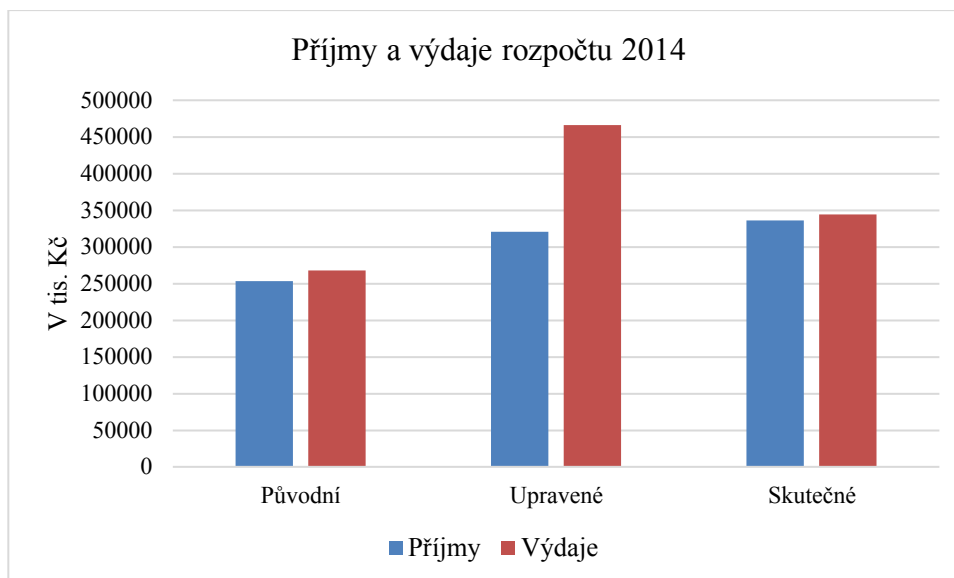
Tento rok došlo k nejdramatičtějšímú vzrůstu **přijmů**, celkově příjmy poskočily o více než 100 milionů Kč, což je ohromná částka. Příjmy oproti původním plánovaným vzrostly téměř v každém odboru. Největším příjmem, se kterým město nepočítalo, byly státní investiční dotace ve výši 32 448 tis. Kč. Neinvestiční dotace vzrostly o 9 154 tis. Kč. Součet daní vzrostl o 22 400 tis. Kč, z toho nejvíce narostla daň z přidané hodnoty. A v poslední řadě došlo k nárůstu kapitálových příjmů o 27 896 tis. Kč.

**Výdaje** nejvíce vzrostly v oddělení investic, konkrétně se jednalo o nárůst 22 753 tis. Kč. Další velký nárůst o 12 316 tis. Kč byl v oblasti životního prostředí.

#### **3.2.3 Rozpočet pro 2014**

Za rok 2014 došlo k jedinému převýšení výdajů nad příjmy. V tomto roce se tedy jedná o schodkový rozpočet.

- Původní příjmy schválené k 12. 12. 2013 byly 253 000 tis. Kč.
- Upravené příjmy k 31. 12. 2014 byly 320 368 tis. Kč.
- Skutečné příjmy dle závěrečného účtu byly 336 368 tis. Kč.
- Původní výdaje schválené k 12. 12. 2013 byly 268 000 tis. Kč.
- Upravené výdaje k 31. 12. 2014 byly 466 431 tis. Kč.
- Skutečné výdaje dle závěrečného účtu byly 344 406 tis. Kč.
- Nevyčerpané prostředky ve výši 94 368 tis. Kč, byly převedeny do rozpočtu roku 2015.



Graf 4: Příjmy a výdaje za rok 2014 (vlastní zpracování dle 1)

#### Změny v původních rozpočtech

V **příjmech** za rok 2014 byla největší změna u daňových příjmů, zde bylo vybráno o 41 597 tis. Kč více, než byl původní odhad. Město taktéž obdrželo o 15 456 tis. Kč více v investičních transferech a 11 057 tis. Kč více v neinvestičních transferech.

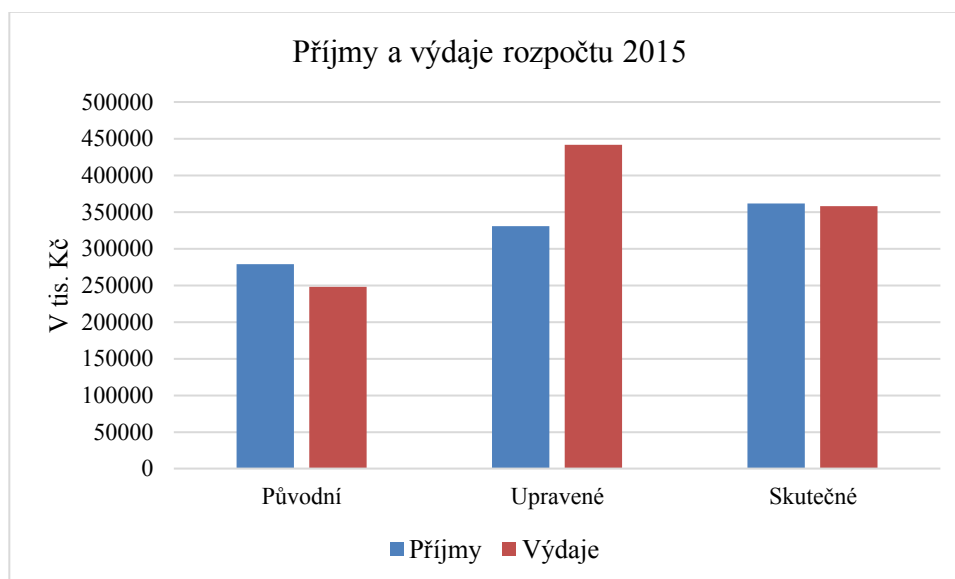
Oproti původním **výdajům** ,se nejvíce změnily jednorázové výdaje, ty vzrostly o 54 391 tis. Kč. Jednalo se zde převážně o rekonstrukce a výstavby komunikací. V odboru Živnostenského úřadu byly výdaje větší o 9 714 tis. Kč.

#### **3.2.4 Rozpočet pro 2015**

V tomto roce město dosáhlo přebytkového rozpočtu, ale současně přebytek nebyl vysoký, čili příjmy a výdaje byly velice vyrovnané.

- Původní příjmy schválené k 11. 12. 2014 byly 279 000 tis. Kč.
- Upravené příjmy k 31. 12. 2015 byly 330 503 tis. Kč.
- Skutečné příjmy dle závěrečného účtu byly 361 314 tis. Kč.
- Původní výdaje schválené k 11. 12. 2014 byly 248 000 tis. Kč.
- Upravené výdaje k 31. 12. 2015 byly 441 452 tis. Kč.
- Skutečné výdaje dle závěrečného účtu byly 358 348 tis. Kč.

- Nevyčerpané prostředky ve výši 48 575 tis. Kč, byly převedeny do rozpočtu roku 2016.



Graf 5: Příjmy a výdaje za rok 2015 (vlastní zpracování dle 1)

#### Změny v původních rozpočtech

U **příjmů** byla největší změna ve Finančním odboru, kde město vybralo o 53 792 tis. Kč více, hlavním důvodem pro tento nárůst byly daňové příjmy a neinvestiční dotace. Dále pak také v jednorázových příjmech město získalo o 21 532 tis. Kč více, než plánovalo.

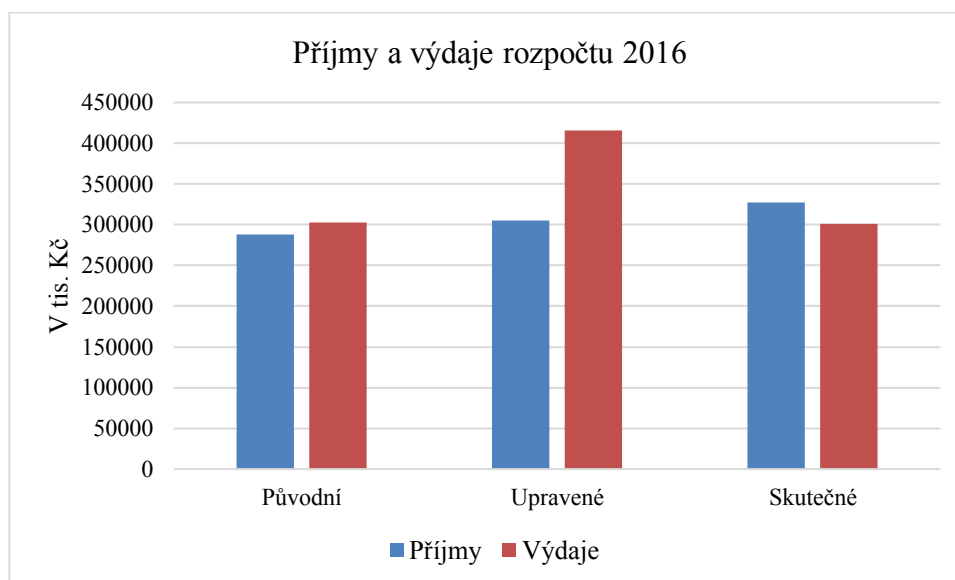
**Výdaje** narostly hlavně u jednorázových výdajů a to přesně o částku 110 460 tis. Kč. Jednalo se hlavně o náklady na rekonstrukci kanalizace, základní školy a komunikace.

#### **3.2.5 Rozpočet pro 2016**

V tomto roce město dosáhlo opět přebytkového rozpočtu s přebytkem 26 805 tis. Kč.

- Původní příjmy schválené k 10. 12. 2015 byly 288 000 tis. Kč.
- Upravené příjmy k 31. 12. 2016 byly 305 338 tis. Kč.
- Skutečné příjmy dle závěrečného účtu byly 327 573 tis. Kč.
- Původní výdaje schválené k 10. 12. 2015 byly 302 448 tis. Kč.
- Upravené výdaje k 31. 12. 2016 byly 415 497 tis. Kč.

- Skutečné výdaje dle závěrečného účtu byly 300 768 tis. Kč.
- Nevyčerpané prostředky ve výši 81 555 tis. Kč, byly převedeny do rozpočtu roku 2017.



Graf 6: Příjmy a výdaje za rok 2016 (vlastní zpracování dle 1)

### Změny v původních rozpočtech

V daňových **příjmech** došlo k největšímu vzrůstu, konkrétně oproti schválenému rozpočtu vzrostly o 27 209 tis. Kč.

Ve **výdajích** k velkým změnám nedošlo.

### 3.2.6 Shrnutí

Jednotky jsou v tisících Kč	2012	2013	2014	2015	2016
Schválené příjmy	250554	256470	253000	279000	288000
Upravené příjmy	318534	299458	320369	330503	305338
Reálné příjmy	325365	358376	336368	361314	327489

Tab. 4: Příjmy rozpočtu města Hranice (vlastní zpracování dle 1)

Jednotky jsou v tisících Kč	2012	2013	2014	2015	2016
Schválené výdaje	290714	256470	268000	248000	302448
Upravené výdaje	381734	365752	466431	441452	415497
Reálné výdaje	321543	300208	344406	358348	300768

Tab. 5: Výdaje rozpočtu města Hranice (vlastní zpracování dle 1)

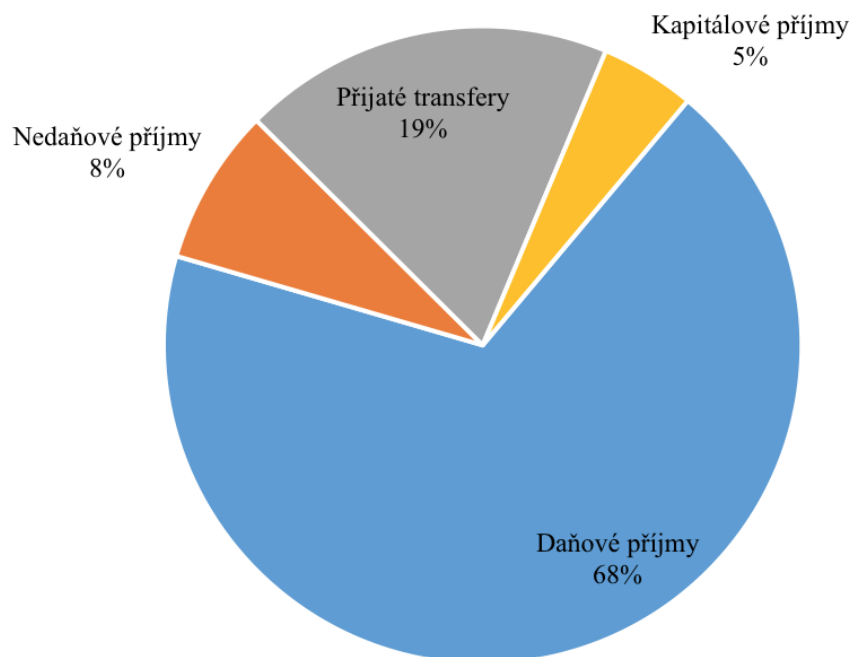
### 3.3 Struktura příjmů

Příjmy jsou nedílnou součástí hospodaření města a rozpočtu města. Město se svými prostředky musí rozumně hospodařit, jinak by mohly výdaje značně převýšit příjmy. V téhle části práce projdu příjmy města Hranice za každý rok ve sledovaném období. Budu vycházet ze závěrečných účtů, kde jsou podrobně uvedeny. Zjistím, z čeho obec získává finanční prostředky a uvedu ty nejdůležitější.

Jednotky jsou v tisících Kč	2012	2013	2014	2015	2016
Daňové příjmy	203831	228891	244856	239957	250406
Nedaňové příjmy	26620	24278	23959	27677	27576
Přijaté transfery	86857	66194	35852	91262	48729
Kapitálové příjmy	8057	38896	31701	2418	799
Celkové příjmy	325365	358259	336368	361314	327510

Tab. 6: Struktura příjmů města Hranice (vlastní zpracování dle 1)

Abych zjistil průměrný poměr mezi různými kategoriemi příjmů sledovaných let, rozhodl jsem se je za všechny roky mezi sebou sečíst a podělit je pěti (počet sledovaných let). Sečetl jsem tudíž čtyři kategorie: daňové příjmy, nedaňové příjmy, přijaté transfery (dotace) a kapitálové příjmy. Po zprůměrování všech sledovaných let, došel jsem k následnému koláčovému grafu, který nám ukazuje, jaký je průměrný poměr mezi různými kategoriemi příjmů.



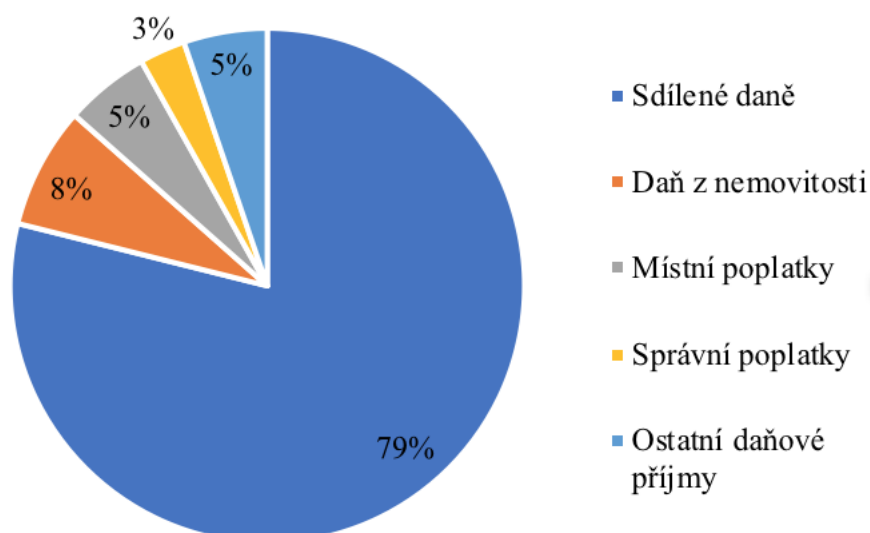
Graf 7: Poměr mezi jednotlivými příjmy (vlastní zpracování dle 1)

Díky tomuto grafu je snazší určit odchylky mezi různými roky. Zjistíme, jak moc jsou příjmy stabilní, a tudíž z jaké části může obec spoléhat na stabilní příjem v následujících letech.

Dle výše uvedeného grafu je vidět, že výrazně více než polovina příjmů města Hranice jsou příjmy z daní. Zbytek příjmů tvoří přijaté transfery, nedaňové příjmy a v poslední řadě kapitálové příjmy.

### 3.3.1 Daňové příjmy

Daňové příjmy jsou největší součástí příjmů města Hranice. Mezi roky 2012 – 2016 tvořily průměrně 68% celkových příjmů. Z tohoto důvodu jsou nejvýznamnější částí příjmů města. Jejich dělení je znázorněné v níže uvedeném grafu.



Graf 8: Struktura daňových příjmů za rok 2015 (vlastní zpracování dle 1)

Pro ukázkou struktury daňových příjmů použijí koláčový graf pro rok 2015. V tomto roce byly daňové příjmy 66 % celkových příjmů. Jak je v grafu vidět, 79 % příjmů je tvořeno sdílenými daněmi, 8 % daní z nemovitosti, 5 % místními poplatky, 3 % správními poplatky a 5 % ostatními daňovými příjmy.

**Sdílené daně** jsou definovány zákonem č. 243/2000 Sb. dávají obcím nárok na:

- podíl na 23,58 % z celostátního hrubého výnosu DPH,
- podíl na 23,58 % z celostátního hrubého výnosu daně z příjmů fyzických osob ze závislé činnosti odváděné zaměstnavatelem jako plátcem daně podle zákona o daních z příjmů,
- podíl na 23,58 % z celostátního hrubého výnosu daně (záloh na daň) z příjmů fyzických osob vybírané srážkou podle zvláštní sazby, s výjimkou výnosů uvedených pod písmenem,
- podíl na 23,58 % z 60 % z celostátního hrubého výnosu daně (záloh na daň) z příjmů fyzických osob,
- podíl na 23,58 % z celostátního hrubého výnosu daně z příjmů právnických osob
- daň z příjmů právnických osob v případech, kdy poplatníkem je příslušná obec, s výjimkou daně vybírané srážkou podle zvláštní sazby,
- podíl na 1,5 % z celostátního hrubého výnosu daně (záloh na daň) z příjmů fyzických osob ze závislé činnosti odváděné zaměstnavatelem jako plátcem daně

z příjmů, s výjimkou daně z příjmů fyzických osob vybírané srážkou podle zvláštní sazby (30).

Dá se říci, že sdílené daně jsou podílem obcí na vybraných daních státem. Jak je vidět v níže uvedené tabulce, příjmy města Hranice ze sdílených daní neustále rostou. Tento nárůst se dá odůvodnit jednak změnou v legislativě, a to konkrétně změnou způsobenou novelou o rozpočtovém určení daní, která vstoupila v platnost v roce 2013. Dalším důvodem je výrazný ekonomický růst posledních let. Poslední důvod je nárůst platů a mezd, který je taktéž ovlivněn ekonomickým růstem. Tudíž dá se predikovat další nárůst v příjmu ze sdílených daní na následujících pár let a z tohoto důvodu jsou sdílené daně **stabilně rostoucím zdrojem příjmů**.

Jednotky jsou v tisících Kč	2012	2013	2014	2015	2016
Sdílené daně	155 109	176596	192650	189079	200614

Tab. 7: Sdílené daně (vlastní zpracování dle 1)

**Daň z nemovitých věcí** je definovaná zákonem č. 243/2000 Sb., patří do svěřených daní, protože je vybírána na území obce, do které výnosy plynou. Celkově za rok 2015 daň z nemovitostí tvořila 8 % daňových příjmů, což je 18 396 000 Kč. Dle níže uvedené tabulky je vidět, že daň z nemovitých věcí je velice **stabilním zdrojem příjmů**. Kromě roku 2016, kdy došlo ke značnému nárůstu, se vybíraná daň lišila zcela minimálně.

Jednotky jsou v tisících Kč	2012	2013	2014	2015	2016
Daň z nemovitých věcí	18150	17804	18947	18396	21713

Tab. 8: Daň z nemovitých věcí (vlastní zpracování dle 1)

**Místní poplatky** jsou řízeny zákonem č. 565/1990 Sb. Tento zákon obcím umožňuje vybírat několik různých poplatků, a to:

- poplatek ze psů,
- poplatek za lázeňský nebo rekreační pobyt,

- poplatek za užívání veřejného prostranství,
- poplatek ze vstupného,
- poplatek z ubytovací kapacity,
- poplatek za povolení k vjezdu s motorovým vozidlem do vybraných míst a částí měst,
- poplatek za provoz systému shromažďování, sběru, přepravy, třídění, využívání a odstraňování komunálních odpadů,
- poplatek za zhodnocení stavebního pozemku možností jeho připojení na stavbu vodovodu nebo kanalizace
- poplatek za odnětí pozemků plnění funkcí lesa
- poplatek z odnětí půdy ze ZPF
- poplatek za provozované výherní hrací přístroje nebo jiná technická zařízení, které byly povoleny podle zákona č. 202/1990 Sb., o loteriích a jiných podobných hrách (31).

Ve městě Hranice se ovšem za poslední roky vybíraly pouze tyto poplatky: poplatek za komunální odpad, poplatek z odnětí půdy ze ZPF, poplatek za provozované výherní hrací přístroje, poplatek za odnětí pozemků plnění funkcí lesa, poplatek za lázeňský nebo rekreační pobyt, poplatek za psa, poplatek za užívání veřejného prostranství a poplatek za ubytovací kapacity. V roce 2015 tvořily místní poplatky 5% daňových příjmů, což odpovídá 12 772 000 Kč. Dle níže vložené tabulky je vidět, místní poplatky zůstávají s odchylkami do 15% na stejných číslech ve všech sledovaných letech, tudíž bych je označil za **stabilní zdroj příjmů**.

Jednotky jsou v tisících Kč	2012	2013	2014	2015	2016
Místní poplatky	11934	14016	13323	12772	12770

Tab. 9: Místní poplatky (vlastní zpracování dle 1)

**Správní poplatky** jsou stanoveny zákonem č. 634/2044 Sb., město Hranice za rok 2015 vybralo celkem 6 914 000 Kč, což je 3% z daňových příjmů. Jedná se o nejmenší zdroj financí z daňových příjmů. Během sledovaného období 2012 – 2016 dochází k téměř

každoročnímu nárůstu příjmů ze správních poplatků. Díky tomu se dají správní poplatky považovat za **stabilně rostoucí zdroj příjmů**.

Jednotky jsou v tisících Kč	2012	2013	2014	2015	2016
Správní poplatky	4794	6267	6659	6914	6684

Tab. 10: Správní poplatky (vlastní zpracování dle 1)

### 3.3.2 Nedaňové příjmy

Nedaňové příjmy tvoří třetí největší část celkových příjmů města Hranice. Průměrně ve sledovaném období let 2012 – 2016 tvoří 8 % všech příjmů, což je 26 018 000 Kč. Největší položkou nedaňových příjmů jsou příjmy z pronájmu nemovitostí. Dalšími důležitými položkami jsou příjmy z poskytování služeb a výrobků, přijaté nekapitálové příspěvky a náhrady a sankční platby od jiných subjektů.

Jednotky jsou v tisících Kč	2012	2013	2014	2015	2016
Nedaňové příjmy	26620	24278	23959	27677	27556

Tab. 11: Nedaňové příjmy (vlastní zpracování dle 1)

Ve výše uvedené tabulce jsou uvedeny nedaňové příjmy mezi roky 2012 – 2016. Jak je vidět, odchylky mezi těmito roky jsou minimální. Dá se tudíž říci, že nedaňové příjmy jsou **stabilní zdroj příjmů**.

### 3.3.3 Přijaté transfery

Transfery, jiným slovem řečeno dotace, jsou důležitým příjmem obcí. V průměru sledovaných let 2012 – 2016 město Hranice dostalo dotace ve výši 65 778 800 Kč, což je 19 % z průměrných celkových příjmů města. Dotace jsou určeny především na realizaci projektů, které město nemůže samo financovat. Dotace můžou obce dostat například od kraje, státu, občanů či Evropské unie.

Jednotky jsou v tisících Kč	2012	2013	2014	2015	2016
Přijaté transfery	86857	66194	35852	91262	48729

Tab. 12: Přijaté transfery (vlastní zpracování dle 1)

Jak je možné v tabulce vidět, dotace jsou velice **nestabilním zdrojem příjmů**. Například v roce 2014 město, dostalo necelých 36 milionů korun a v roce 2015 dostalo více než 91 milionů korun. Má to logické vysvětlení. Dotace územně samosprávný celek dostává většinou na výstavbu nějakého projektu, může se jednat například o výstavbu dětského hřiště, jako tomu bylo v roce 2015. V letech, kdy nejsou plánované výstavby podobných projektů, nebo je jich méně, je logické, že město nedostane mnoho finančních prostředků skrze dotace.

### 3.3.4 Kapitálové příjmy

Kapitálové příjmy jsou tvořeny převážně z prodeje dlouhodobého hmotného majetku, dlouhodobého finančního majetku a také přijatých kapitálových transferů určených na pořízení dlouhodobého hmotného majetku. Se svými 5 % z celkových příjmů města se řadí jako nejmenší zdroj příjmů.

Jednotky jsou v tisících Kč	2012	2013	2014	2015	2016
Kapitálové příjmy	8057	38896	31701	2418	798

Tab. 13: Kapitálové příjmy (vlastní zpracování dle 1)

V průměru za roky 2012 – 2016 získalo město Hranice 16 374 000 Kč ročně, ale medián mezi těmito lety byl 8 057 000 Kč, a to v roce 2014. Toto zjištění společně s čísly v tabulce ukazuje, že kapitálové příjmy jsou zcela **nestabilním zdrojem příjmů** města Hranice. Když srovnáme největší extrém roku 2013 a 2016, zjistíme, že v roce 2016 město získalo pouze 2 % příjmů, jaké mělo z kapitálových příjmů v roce 2013.

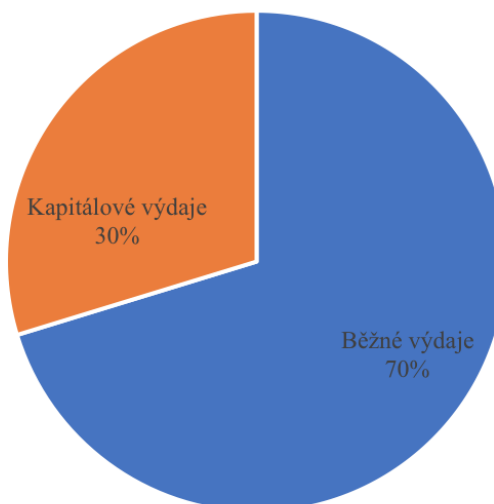
### 3.4 Struktura výdajů

V této části budu analyzovat a popisovat různé typy výdajů ve sledovaném období let 2012 – 2016. K analýze výdajů budu převážně využívat závěrečné účty dostupné z webových stránek města Hranice. Stejně jako příjmy i výdaje jsou nedílnou součástí rozpočtu. Výdaje se dále dělí na běžné a kapitálové. Běžné výdaje jsou tvořeny každodenními výdaji města, zatímco kapitálové jsou tvořeny převážně jednorázovými výdaji do rozvoje obce.

Jednotky jsou v tisících Kč	2012	2013	2014	2015	2016
Běžné výdaje	221435	219339	238779	223388	239172
Kapitálové výdaje	100108	80869	105628	134960	61596
Výdaje celkem	321543	300208	344407	358348	300768

Tab. 14: Struktura výdajů (vlastní zpracování dle 1)

Jak je z výše uvedené tabulky vidět, běžné výdaje v každém roce výrazně převyšují výdaje kapitálové. Také jsou v běžných výdajích daleko menší odchylky mezi extrémami. Zatímco běžné výdaje se ve srovnání extrémů liší pouze o 9 %, kapitálové výdaje se liší o více než 50% mezi extrémami. Stejně tak jako u příjmů zprůměruji kapitálové a běžné výdaje, abych mohl udělat koláčový graf, který nám nejlépe ukáže průměrný poměr mezi těmito výdaji.



Graf 9: Průměrná struktura výdajů (vlastní zpracování dle 1)

Z výše uvedeného grafu je vidět, že průměrné běžné výdaje tvoří 70% výdajů města, zbylých 30% je tvořeno kapitálovými výdaji.

### 3.4.1 Výdaje dle odborů

Výdaje se dále dělí do jednotlivých odborů. Tyto odbory město uvádí ve svých závěrečných účtech. Následující tabulka ukazuje rozdělení do jednotlivých odborů.

Jednotky jsou v tisících Kč	2012	2013	2014	2015	2016
Odbor školství a sociálních věcí	53321	44255	51128	51480	56804
Odbor správy majetku	18814	20585	88510	80603	42747
Odbor vnitřních věcí	7605	7212	10207	8309	14062
Živnostenský úřad	140	145	154	146	151
Finanční odbor	9361	7955	13654	6718	0
Odbor stavební a ŽP	60262	57699	9974	8817	34068
Kancelář starosty	51380	51995	51168	53104	75598
Oddělení investic	107201	89442	105631	134963	57843
Městská policie	12430	13099	12759	12906	18074
Ostatní investice	2137	2060	1221	1302	0

Tab. 15: Struktura výdajů (vlastní zpracování dle 1)

V roce 2016 město začalo svoje výdaje třídit trochu jiným způsobem. Výdaje jsem přepracoval dle odborů jako tomu bylo u let minulých.

Jak můžeme vidět největší část z těchto příjmů tvoří výdaje oddělení investic. Tyto výdaje tvoří například výstavby nových komunikací, rekonstrukce památek a nebo investice do domovu seniorů. Ostatní odbory popisují samy sebe dle svých názvů.

### 3.5 Zhodnocení hospodaření města Hranice v letech 2012 – 2016

Po analýze příjmů a výdajů jsem došel k závěru, že obec Hranice hospodaří s financemi dobře. I přesto, že původní rozpočet byl vždy na začátku každého roku velice skeptický, nakonec ve všech letech kromě roku 2014 příjmy převýšily náklady. To ovšem znamená, že se hromadí poměrně velké množství finančních prostředků na obecních účtech. Část těchto prostředků by měla být investována do rozvoje města, více o tomhle návrhu je v kapitole 4 – vlastní návrhy řešení.

Jednotky jsou v tisících Kč	2012	2013	2014	2015	2016
Daňové příjmy	203831	228891	244856	239957	250406
Nedaňové příjmy	26620	24278	23959	27677	27556
Přijaté transfery	86857	66194	35852	91262	48729
Kapitálové příjmy	8057	38896	31701	2418	798
<b>Celkové příjmy</b>	<b>325365</b>	<b>358259</b>	<b>336368</b>	<b>361314</b>	<b>327489</b>
Běžné výdaje	221435	219339	238779	223388	239172
Kapitálové výdaje	100108	80869	105628	134960	61596
<b>Výdaje celkem</b>	<b>321543</b>	<b>300208</b>	<b>344407</b>	<b>358348</b>	<b>300768</b>
Saldo	3822	58051	-8039	2966	26721

Tab. 16: Srovnání příjmů a výdajů (vlastní zpracování dle 1)

Dle výše uvedené tabulky je vidět, že město Hranice mělo větší příjmy než výdaje o více než 83 milionů korun celkem. Vždy, když došlo k přebytkovému rozpočtu, byla část těchto finančních prostředků přesunuta do rozpočtu na následující rok a zbytek byl uložen na bankovní účet města Hranice. Stav tohoto bankovního konta je v níže uvedené tabulce.

Vždy u každého příjmu jsem na základě analýzy uvedl, zdali je daný příjem stabilní či ne. U některých příjmů jsem zjistil pravý opak. Toto zjištění je velice důležité pro budoucí plánování rozpočtů, ukazuje, jestli se dá spolehnout na vybraný příjem i v následujících letech či ne. Nejdůležitější příjmy jsou z daní, jedná se v průmětu o 68 % ročních příjmů města. Daňové příjmy se dále dělí na několik dalších kategorií (které jsou taky výše uvedené), všechny tyto kategorie se ukázaly jako stabilní zdroj příjmů, což je velice pozitivní pro plánování dalšího rozpočtu a působí to také jako jakási jistota příjmů.

U výdajů jsem zjistil, že nejsou zdaleka tak stabilní jako příjmy, téměř všechny výdaje měly velké odchylky mezi různými roky. Nejvíce finančních prostředků město vydalo v investičním odboru.

Jednotky jsou uvedeny v Kč	2012	2013	2014	2015	2016
Základní běžný účet	50 292	81 141	98 896	86 935	128 484
Depozitní účet	7 988	9 271	7 550	9 159	8 153
Výdajový účet	14 198	1 745	7 525	12 289	7 806
Sociální fond	67	75	205	352	325
Běžný účet - rezervy	903	908	3 261	3 261	4 216
Celkem na účtech	73 448	93 140	117 437	111 996	148 984

Tab. 17: Stavby účtů (vlastní zpracování dle 1)

Jak je vidět z výše uvedené tabulky, zůstatky finančních prostředků na účtech města Hranice stále rostou. Kromě roku 2015, kde byl zaznamenán slabší výkyv, prostředky přibývaly každý rok. V roce 2016 bylo na městských účtech více než dvojnásobné množství financí oproti toku 2012. V roce 2016 byl též zřízen nový běžný účet u ČSOB, na který bylo vloženo 50 milionů ze staršího běžného účtu u Komerční banky, důvodem pro toto učinění bylo jištění města Hranice, aby většina jejich prostředků nebyla uložena na jednom bankovním účtu u jedné finanční instituce.

## 4 Vlastní návrhy řešení

Po zhodnocení hospodaření města Hranice jsem dospěl k závěru, že město hospodaří velmi dobře a současně příjmy čím dál tím více převyšují výdaje. Výsledkem toho je hromadění finančních prostředků na obecních účtech. Je sice dobré mít nějaké finanční rezervy, ale to vše v rozumné míře. Naopak nevyužité prostředky bývají negativně ovlivňovány mírou inflace. Inflace sice není nějak dramaticky vysoká, konkrétně dle Českého statistického úřadu se v roce 2016 se jednalo o 0,6 % míru inflace, ale když má město Hranice za rok 2016 na účtech více než 148 milionů Kč, jedná se o necelých 900 tisíc Kč, což už není zcela zanedbatelná částka.

Právě z tohoto důvodu budu navrhopvat investici do veřejného blahobytu financované finančními prostředky města Hranice. Bude se konkrétně jednat o výstavbu sportovní haly s horolezeckou stěnou, menším wellness a vlastním parkovištěm.

Další návrh bude financovaný integrovaným regionálním operačním programem. Tento program (zkráceně IROP) umožňuje veřejným korporacím, domácnostem a také podnikatelským subjektům získat dotace na různé projekty. Ministerstvo pro místní rozvoj pověřilo Centrum pro regionální rozvoj České republiky, aby řídilo IROP. Pro současné programové období 2014 – 2020, IROP nabízí finanční prostředky na infrastrukturu pro předškolní vzdělávání, při splnění určitých podmínek a podání žádosti. Právě proto navrhuji, aby jedna z školek v Hranicích zažádala o tuto dotaci a postavila dětské hřiště. Při dodržení všech podmínek výzvy, IROP projekt zcela zaplatí.

Město Hranice mělo na základních běžných účtech v roce 2016 částku 128 484 tisíc Kč. Z těchto prostředků bych nechal částku 18 484 tisíc Kč na základních běžných účtech pro případnou nutnost okamžitých prostředků. 110 milionů Kč z těchto prostředků navrhuji využít jinak.

Z částky 110 milionů korun, které navrhuji neponechávat na základním běžném účtu, bych 30 milionů Kč vložil na terminovaný vklad do některé z českých bankovních institucí. Zbylou částku 80 milionů navrhuji investovat do projektu sportovní haly.

#### 4.1 Terminovaný vklad / reformace finanční politiky města

V současné době je na trhu ohromné množství finančních nástrojů umožňujících zhodnocení původních investic. Každá nese nějaké riziko. Mezi nejstabilnější a nejméně rizikové se dají zařadit státní dluhopisy ekonomicky stabilních zemí a také terminované vklady u respektovaných finančních institucí. U těchto finančních nástrojů se musí počítat s menším úrokem. Jako méně důvěryhodné s vyšším rizikem, ovšem i s výrazně větším úrokem, se dají označit investice do různých akciových portfolií, nabízených investičními skupinami a brokery.

Pro město Hranice navrhuji investici do terminovaných vkladů u respektované společnosti Sberbank . Tento produkt se liší od jiných tím, že se pevně nastaví úrok a dobu vkladu a je zde minimální riziko, že město o své peníze přijde. Taková situace by nastala pouze v případě bankrotu finanční instituce, ale jelikož jsem vybral renomovanou společnost, je tato situace zcela nepravděpodobná.

Sberbank sice zdaleka nemá nejvíce atraktivní úročení oproti ostatním spořicími společnostem, ale jedná se o společnost, která je nejvíce důvěryhodná. V případě města si nemyslím, že je v pořádku, aby výše rizika investice byla vysoká. Přece jenom se jedná se o prostředky daňových poplatníků, kteří by zajisté nebyli spokojeni, kdyby investiční fond za pár let zkrachoval. Terminované vklady nabízí i jiné důvěryhodné společnosti, jako je například Komerční banka, Equa bank, Moneta Money bank, Fio banka a podobně, ale ani jedna z těchto jmenovaných bank nenabízí ani zdaleka tak výhodný úrok.

Sberbank podobně jako ostatní finanční instituce nabízí terminovaný vklad na různě dlouhé fixní období. Pravidlo je, že čím delší toto období je, tím větší je úrok.

<b>Délka terminovaného vkladu</b>	<b>p. a.</b>
Termín 1 rok	0,65%
Termín 2 roky	0,85%
Termín 3 roky	1,20%

Tab. 18: Terminované vklady (vlastní zpracování dle 19)

Dle tabulky můžeme vidět aktuální nabídku (2. 4. 2018) individuálně nabídnutou bankéřem. Toto úročení je o něco výhodnější než pro širokou veřejnost. Je tomu tak z důvodu velkého vkladu.

Díky tomu, že město Hranice má stále velkou rezervu finančních prostředků. Také jeho hospodaření bude pravděpodobně růst i během následujících let, doporučuji vklad na nejdější možnou míru a to 3 roky s úročením 1,20% p. a..

Po třech letech při úrokové míře 1,20% p. a. Hranice získají 1 091 053,45 Kč na úrocích, ovšem z toho budou muset zaplatit 163 658, 02 Kč na daních. Což znamená, že celkový výnos bude 927 395,44 Kč.

## **4.2 Výstavba sportovní haly**

Hospodaření města by mělo být ideálně vyrovnané, což, jak jsem již uvedl, znamená, že příjmy se rovnají výdajům. V případě města Hranice přebytkové rozpočty způsobují hromadění městských prostředků na účtech. To ovšem blahobytu občanů města Hranice nijak nepomůže, naopak se na prostředcích negativně projevuje inflace. Z tohoto důvodu jsem již v předchozí kapitole 4.1 uvedl, aby město část těchto prostředků převedlo na terminovaný vklad. Druhou část prostředků navrhuji využít do tohoto investičního projektu. Tento projekt bude občanům umožňovat aktivně a zdravě využívat svůj volný čas.

K tomuto projektu mě inspirovala výstavba sportovní haly v Bystřici nad Perštejnem v roce 2001. Tento projekt vytvořila projekční kancelář K4 a.s., kde je můj otec jedním z ředitelů. Otec mi popsal celý projekt, postup výstavby, co se vše musí zařídit a jaké budou odhadované investiční náklady na výstavbu takového typu projektu.

Nechal jsem si firmou K4 a.s. zpracovat návrh investičního záměru, včetně propočtu investičních nákladů, na podobnou sportovní halu. Parametry jsou popsány v kapitole 4.2.1 investiční záměr.

#### 4.2.1 Investiční záměr výstavby sportovní haly v městě Hranice

Cílem investice je výstavba víceúčelové sportovní haly. Stavba bude zahrnovat:

- sportovní halu s půdorysnou plochou 48x24 m a světlou výškou 11 m, která svými rozměry umožní umístění hřiště na házenou, tenis, košíkovou a odbíjenou,
- součástí haly bude i mobilní tribuna pro 500 diváků a cvičná horolezecká stěna,
- wellness,
- sociální zázemí a šatny pro sportovce,
- nářadovnu,
- vstupní halu s občerstvením (bufetem),
- technologické zázemí.

Hala bude mít nosnou konstrukci z monolitického železobetonu a dřevěných lepených vazníků, obvodový plášť bude zděný v kombinaci s hliníkovými prosklenými stěnami. Celá stavba bude řešena jako tzv. "zelená", tzn. s minimálními provozními náklady na energii (tepelná čerpadla, LED osvětlení s inteligentním řízením, rekuperace tepla, atd.).

Odhad investiční nákladů (cenová úroveň 2018)

- Rozpočet projektu – 79 577 400 Kč.
- Předpokládaný termín zahájení výběrového řízení – 23-06/2018.
- Plánovaný termín započetí stavby – 04-04/2019.
- Plánované dokončení stavby – 05-10/2020.

Název akce (projektu, stavby) :		Sportovní hala Hranice		
Zadavatel :		Město Hranice		
Obsah dokumentu :		Hrubý odhad investičních nákladů		
Výchozí podklady :		Zadání klienta		
Popis části stavby		Obestavěný prostor, plocha, délka	Jednotková cena	Cena bez DPH
<b>Objekt 1</b>				
hala 48x24 m	m2	1 056	23 000	24 288 000 Kč
mobilní tribuna (odhad)				5 000 000 Kč
sociální zázemí, šatny, nářadovna	m2	300	28 000	8 400 000 Kč
wellness	m2	250	40 000	10 000 000 Kč
vstupní hala, bufet	m2	100	30 000	3 000 000 Kč
technologické zázemí	m2	100	35 000	3 500 000 Kč
<b>Venkovní plochy a infrastruktura</b>				
zpevněné plochy - parkoviště, chodníky, komunikace	m2	2 000	1 800	3 600 000 Kč
zelené plochy	m2	2 000	1 000	2 000 000 Kč
IS (odhad)				16 000 000 Kč
<b>Mezisoučet</b>				
				<b>75 788 000 Kč</b>
Rezerva 5%				3 789 400 Kč
<b>Cena celkem bez DPH</b>				<b>79 577 400 Kč</b>

Tab. 19: Cenový návrh výstavby sportovní haly (Zdroj K4 a.s.)

Dle výše uvedené tabulky je vidět, že firma K4 a.s. vyčíslila investiční náklady na výstavbu projektu na 75 788 tis. Kč. U projektů tohoto typu se vždy počítá s rezervou, v tomto případě byla rezerva stanovena na 5 % ceny výstavby, což je 3 789 tis. Kč. Rezerva je zde kvůli možnému růstu cen materiálu a vybavení.

Výstavba výše uvedené haly by trvala přibližně 18 měsíců. Doba se může lišit dle přístupnosti pozemku, kooperace všech zapojených složek atd.

Zde jsou obrázky již dokončené podobné sportovní haly v Bystřici nad Perštejnem, kterou firma K4 a.s. zhotovila v roce 2001.



Obr. 3: Sportovní hala (zdroj K4 a.s.)

Náklady na provoz haly budou výrazně nižší, než u jiných starších budov tohoto typu, jelikož moderní dobře tepelně-izolovaná konstrukce, společně s LED světly a tepelnými čerpadly, nebude energeticky tak náročná, jako starší stavby tohoto typu. Haly podobného typu mají roční náklady okolo 1,5 – 2 miliony Kč.

Novou sportovní halu budou využívat jak občané města Hranice, tak pravděpodobně i obyvatelé okolních obcí. Pro městské školy budou stanovené dny a konkrétní hodiny umožňující bezplatné využívání haly.

Návratnost stavby není předmětem její výstavby. Ovšem dle odhadů příjmů, které by byly přibližně 4660 tis. ročně a výdajů které by ročně odhadem dělali 1755 tis. Kč. Můžeme hovořit orientačně o nějakých 26 letech.

### **4.3 Výstavba dětského hřiště z fondu IROP**

Fond IROP je financován prostředky Evropské unie. Na programové období 2014 – 2020 jsou stanovené výzvy pro domácnosti, firmy či územně samosprávné celky. Tyto výzvy jsou vždy přesně definované, je zde uvedeno, na co konkrétně finance fond poskytuje.

#### **4.3.1 Výzva číslo 14 – Infrastruktura pro předškolní vzdělávání**

Tato výzva je určena pro různá zařízení pečující o děti v předškolním věku. Podporuje projekty jako: stavby a stavební práce spojené s výstavbou nové infrastruktury včetně inženýrských sítí, stavební úpravy stávající infrastruktury (včetně zabezpečení bezbariérovosti), nákup budov, pořízení vybavení budov a učeben, pořízení kompenzačních pomůcek atd. (24).

Pro udělení dotace musí město vyplnit formulář a dodržet několik podmínek stanovovaných fondem. Na webových stránkách fondu IROP je formulář uvedený.

#### **4.3.2 Vybudování dětského hřiště u mateřské školy Míček**

Cílem projektu je vybudování dětského hřiště u mateřské školy Míček ve městě Hranice. Nové dětské hřiště umožní dětem navštěvující mateřskou školu získávat nové dovednosti v oblasti hrubé motoriky a umožní dětem prohlubovat pohybové schopnosti. Dětské hřiště bude přístupné veřejnosti, čímž dojde ke zkvalitnění trávení volného času u dětí a také bude podpořen zdravý růst a rozvoj základních psychomotorických dovedností dětí.

Město Hranice v současnosti provozuje sedm mateřských škol a snaží se co nejlépe zajistit podnětné prostředí pro zdravý růst a rozvoj dětí předškolního věku. Místní mateřská škola Míček se nachází v sídlištní výstavbě v centru města. Dětské hřiště je od školky poměrně vzdálené, a proto by bylo vhodné vybudovat dětské hřiště vedle mateřské školy, aby se stalo její součástí a děti zde mohly absolvovat pobyt venku.

Realizace projektu zajistí prostředí pro zdravý růst a rozvoj motorických dovedností dětí nejen z mateřské školy. Dále trávení zdravého pobytu venku a smysluplné využívání volného času dětí. Dále předpokládám, že dětské hřiště určené pro děti předškolního a mladšího školního věku bude podporovat pohybové aktivity u dětí.

- Rozpočet projektu – 800 000 Kč.
- Předpokládaný termín zahájení výběrového řízení – 02-06/2018.
- Plánovaný termín započetí stavby – 06-07/2018.
- Plánované dokončení stavby – 05-10/2018.

Okolo Mateřské školy jsou volné prostory, kam by se dětské hřiště umístilo. Hřiště o rozloze 85m<sup>2</sup> by mělo zajišťovat ochranu dětí před nebezpečím, a proto by mělo být vybudováno v souladu s bezpečnostními zásadami.

Cenový návrh hřiště:

<b>Stavařské práce</b>	<b>V Kč</b>
Urovnání povrchu	85 000
Zpevněné plochy	175 000
Konstrukce atrakcí	120 000
Oplocení	60 000

Tab. 20: Cena stavařských prací (vlastní tvorba)

<b>Atrakce</b>	<b>V Kč</b>
Kolotoč	110 000
Šplhací síť a žebřík	45 000
Pískoviště	20 000
Houpačky	95 000
Závěsný lanový most	18 000
3x lavička	45 000

Tab. 21: Cena atrakcí (vlastní tvorba)

Celková cena za všechny stavební práce a také za všechny atrakce je odhadovaná na 773 000 Kč. Při dodržení všech podmínek stanovených ve výzvě č. 14, město dostane celou částku na vyhotovení tohoto projektu od programu IROP.

## **Závěr**

Hlavním cílem této práce bylo zhodnotit hospodaření města Hranice za období let 2012 – 2016. Dále také na základě výsledků různých forem analýz příjmů a výdajů rozpočtu, navrhnout opatření pro zlepšení hospodaření města. Některé z návrhů by měli přispět ke zlepšení obecní vybavenosti města.

Bakalářská práce je rozdělena do čtyř částí. První část popisuje jednotlivé cíle a metody jak těchto cílů dosáhnou. Druhá se věnuje teorii. Třetí část je analytická, kde se snažím analyzovat příjmy a výdaje obce. Poslední částí je část návrhová, kde se podávám návrhy pro zlepšení současného hospodaření.

Druhá část obsahuje souhrn poznatků týkajících se veřejné správy, obcí, obecních orgánů, rozpočtu a podobně. Dále jsou zde definovány různé pojmy se které jsou důležité ve veřejné správě. Mezi tyto pojmy patří například veřejnoprávní korporace, jednotlivé orgány obce a rozpočtový proces.

Ve třetí části bakalářské práce jsou uvedeny základní informace o městě Hranice. Dále se zde věnuji historii a zajímavostem města. Poté přecházím k jedné z nejdůležitějších sekcí práce a to konkrétně k analýze příjmů a výdajů. V této části hodnotím příjmy a výdaje, hodnotím jejich růsty a poklesy, na základě čehož budu dělat návrhy v části čtvrté.

Poslední čtvrtá část se zabývá návrhy opatření a investic, které povedou k lepšímu hospodaření s prostředky města a také budou mít za následek zlepšení občanské vybavenosti města Hranice. Jedná se konkrétně o návrhy – investice do sportovní haly, výstavba dětského hřiště a přesun finančních prostředků z běžného účtu na terminovaný vklad u Sberbank.

Při zpracovávání této bakalářské práce, jsem si uvědomil jak město Hranice je výborně vybavené a také ve srovnání s jinými městy České republiky relativně dobře hospodaří se svými prostředky. To byl také důvod proč většina návrhů byla spíše investičního typu.

## Seznam použitých zdrojů

- (1) Město Hranice. *Závěrečné účty*. [online]. [cit. 2018-03-06]. Dostupné z: <https://www.mesto-hranice.cz/zaverecny-ucet>
- (2) NAHODIL, F. *Veřejné finance v České republice*. Plzeň: Vydavatelství a nakladatelství Aleš Čeněk, 2009. 368 s. ISBN 978-80-7380-162-5.
- (3) LAJTKEPOVÁ, E. *Veřejné finance v České republice: teorie a praxe*. Brno: Akademické nakladatelství CERM, 2013. 132 s. ISBN 978-80-7204-861-8.
- (4) PROVAZNÍKOVÁ, R. *Financování měst, obcí a regionů: teorie a praxe*. 3. aktualizované a rozšířené vydání. Praha: Grada Publishing, 2015. 304 s. Finance (Grada). ISBN 978-80-247-5608-0.
- (5) KOPECKÝ, M. *Zákon o obcích: komentář*. 2., aktualizované vydání. Praha: Wolters Kluwer, 2016. 364 s. Komentáře (Wolters Kluwer ČR). ISBN 978-80-7552-376-1.
- (6) PERNICA, M. Proposal of Legislative Changes Leading to Improving Financial Management of Municipalities in the Czech Republic. *In Crafting Global Competitive Economies: 2020 Vision Strategic Planning & Smart Implementation*. 2014. s. 1266-1275. ISBN: 978-0-9860419-3- 8.
- (7) Město Hranice. *Zajímavosti a historie*. [online]. [cit. 2018-09-03]. Dostupné z: <https://www.mesto-hranice.cz/historie-pamatky-a-zajimavosti>
- (8) Město Hranice. *Partnerská města*. [online]. [cit. 2018-09-03]. Dostupné z: <https://www.mesto-hranice.cz/partnerska-mesta>
- (9) VALEŠ, L. *Politologické aspekty veřejné správy*. 1. vydání. Plzeň: Vydavatelství a nakladatelství Aleš Čeněk, s.r.o., 2006. 246 s. ISBN 80-7380-010-1.

- (10) Město Hranice. *Příspěvkové organizace*. [online]. [cit. 2018-09-03]. Dostupné z: <https://www.mesto-hranice.cz/clanky/prispevkove-organizace>
- (11) OCHRANA, F. *Veřejný sektor a veřejné finance*. Vyd.1: GRADA Publishing, a.s., 2010. 264 s. ISBN 978-80-247-3228-2.
- (12) POMAHAČ, R. *Veřejná správa*. V Praze: C.H. Beck, 2013. 315 s. Beckovy mezioborové učebnice. ISBN 978-80-7400-447-6.
- (13) KÁŇA, P. *Základy veřejné správy: vybrané kapitoly veřejné správy pro studium žáků středních škol*. 4., aktualiz. vyd. Ostrava: Montanex, 2014. 352 s. ISBN 978-80-7225-407-1.
- (14) PODHRÁZKÝ, M. *Přehled judikatury z oblasti samosprávy (územní a profesní)*. Praha: Wolters Kluwer, 2011. 538 s. Judikatura (Wolters Kluwer ČR). ISBN 978-80-7357-687-5.
- (15) HALÁSEK, Dušan. *Veřejná ekonomika*. 3., přepracováno a doplněno. Dolní Životice: Optys, 2012. 96 s. ISBN 978-80-85819-80-9.
- (16) PARSCHE, R. and CH. W. NAM. Municipal Finance in Poland, the Slovak Republic, the Czech Republic and Hungary: *Institutional Framework and Recent Development*. Holandsko: Kluwer Academic Publishers, 2001, s. 143-164.
- (17) SOUKOPOVÁ, J., J. NEMEC, L. MATĚJOVÁ a M. STRUK. Municipality Size and Local Public Services - Do Economies of Scale Exist? *NISPAcee Journal of Public Administration and Policy : the Network of Institutes and Schools of Public Administration in Central and Eastern Europe*, Bratislava: NISPAcee - Network of Institutes and Schools of Public Administration in Central and Eastern Europe, 2014, VII, č. 2, s. 151-171. ISSN 1337-9038.

- (18) Zeměpis. Mapa ORP ČR. [online]. ©2002-2017 [cit. 2017-12-06]. Dostupné z: <http://www.zemepis.com/orpcr.php>
- (19) SPERBANK. Terminovaný vklad. [www.sperbankcz.cz](http://www.sperbankcz.cz) [online]. [cit. 2018-2-04]. Dostupné z: <https://www.sperbankcz.cz/obcane/terminovany-vklad>
- (20) Město Hranice. Pro turisty. [online]. [cit. 2017-12-06]. Dostupné z: <http://www.mesto-hranice.cz/cs/pro-turisty/mesto-hranice/mistni-casti>
- (21) KAMENÍČKOVÁ, V., PIROHANIČ, O. *Výdaje obcí – porovnání struktury a vývoje obecních výdajů*. [on-line]. [cit. 2018-2-13]. Dostupné z: [www.creditbureau.cz](http://www.creditbureau.cz)
- (22) Zákon č. 250/2000 Sb.: Zákon o rozpočtových pravidlech územních rozpočtů. [www.zakonyprolidi.cz](http://www.zakonyprolidi.cz) [online]. 2000 [cit. 2018-01-03]. Dostupné z: [www.zakonyprolidi.cz](http://www.zakonyprolidi.cz)
- (23) MVČR. *Informativní počet občanů v ČR ve všech obcích, v obcích 3. typu a v městských částech* [online]. MVČR, 2018 [cit. 2018-2-8]. Dostupné z: [www.mvcr.cz](http://www.mvcr.cz)
- (24) IROP. Výzva číslo 14. [online]. [cit. 2018-02-19]. Dostupné z: <http://www.irop.mmr.cz/cs/Vyzvy/Seznam/Vyzva-c-14-Infrastruktura-pro-predskolni-vzdelavan>
- (25) MVČR. *Zadluženost obcí v ČR* [online]. MVČR, 2018 [cit. 2018-2-8]. Dostupné z: <https://www.mfcr.cz/cs/verejny-sektor/uzemni-rozpocety/zadluzenost-uzemnich-rozpocetu/2016/zadluzenost-uzemnich-rozpocetu-v-roce-201-30092>
- (26) Místopisný průvodce. *Informace o Hranicích* [online]. [cit. 2018-03-19]. Dostupné z: <https://www.mistopisy.cz/pruvodce/obec/372/hranice/>

- (27) KOPECKÝ, M. *Právní postavení obcí a krajů – základy komunálního práva*. Praha: Wolters Kluwer Česká republika, 2010. ISBN 978-80-7357-561-8.
- (28) PEKOVÁ, J. *Veřejné finance: teorie a praxe v ČR*. Praha: Wolters Kluwer ČR, 2011. 644 s. ISBN 978-80-7357-698-1.
- (29) Zákon č. 420/2004 Sb. zákon o přezkoumávání.
- (30) Zákon č. 243/2000 Sb. zákon o rozpočtovém určení výnosů některých daní územním samosprávným celkům a některým státním fondům.
- (31) Zákon č. 565/1990 Sb. - Zákon České národní rady o místních poplatcích.
- (32) Město Hranice. *Struktura úřadu*. [online]. [cit. 2017-12-06]. Dostupné z: <https://www.mesto-hranice.cz/odbory-a-struktura-uradu>
- (33) Google. Mapa města Hranice. [online]. [cit. 2017-12-06]. Dostupné z: <https://www.google.cz/maps/@49.5613554,17.6284576,9z>
- (34) LAJTKEPOVÁ, E. Relation between Long- term Liabilities and Selected Indicators in the Case of Municipalities with Extended Powers in the South Moravian Region. *Public Policy and Administration*, 2016, roč. 15, č. 2, s. 334-346. ISSN: 2029-2872.

## Seznam použitých zkratk a symbolů

%	procento
§	paragraf
a.s.	akciová společnost
č.	číslo
ČR	České republiky
Kč	Koruna česká
O.S.	Organizační složka
P.S.	Příspěvková organizace
atd.	a tak dále
ČSOB	Československá obchodní banka
apod.	a podobně
m	metr
km	kilometr
tis.	tisíc
sb.	sbírky

## **Seznam grafů**

Graf 1: Hospodaření Hranic v letech 2012 – 2016	str. 39
Graf 2: Příjmy a výdaje za rok 2012	str. 40
Graf 3: Příjmy a výdaje za rok 2013	str. 41
Graf 4: Příjmy a výdaje za rok 2014	str. 43
Graf 5: Příjmy a výdaje za rok 2015	str. 44
Graf 6: Příjmy a výdaje za rok 2016	str. 45
Graf 7: Poměr mezi jednotlivými příjmy	str. 47
Graf 8: Struktura daňových příjmů za rok 2015	str. 48
Graf 9: Průměrná struktura výdajů	str. 53

## **Seznam obrázků**

Obr. 1: Obrázek území obcí s rozšířenou působností v ČR	str. 35
Obr. 2: Znak města Hranice	str. 37
Obr. 3: Sportovní hala	str. 62

## Seznam tabulek

Tab. 1: Rozpočet obce	str. 28
Tab. 2: Srovnání zemí	str. 34
Tab. 3: Základní informace o městě Hranice	str. 36
Tab. 4: Příjmy rozpočtu města Hranice	str. 45
Tab. 5: Výdaje rozpočtu města Hranice	str. 46
Tab. 6: Struktura příjmů města Hranice	str. 46
Tab. 7: Sdílené daně	str. 49
Tab. 8: Daň z nemovitých věcí	str. 49
Tab. 9: Místní poplatky	str. 50
Tab. 10: Správní poplatky	str. 51
Tab. 11: Nedaňové příjmy	str. 51
Tab. 12: Přijaté transfery	str. 52
Tab. 13: Kapitálové příjmy	str. 52
Tab. 14: Členění výdajů	str. 53
Tab. 15: Struktura výdajů	str. 54
Tab. 16: Srovnání příjmů a výdajů	str. 55
Tab. 17: Stavby účtů	str. 56
Tab. 18: Terminované vklady	str. 58
Tab. 19: Cenový návrh výstavby sportovní haly	str. 61
Tab. 20: Cena stavařských prací	str. 64
Tab. 21: Cena atrakcí	str. 64

## **Seznam příloh**

Příloha 1: Lokalita obce Hranice z Google mapy

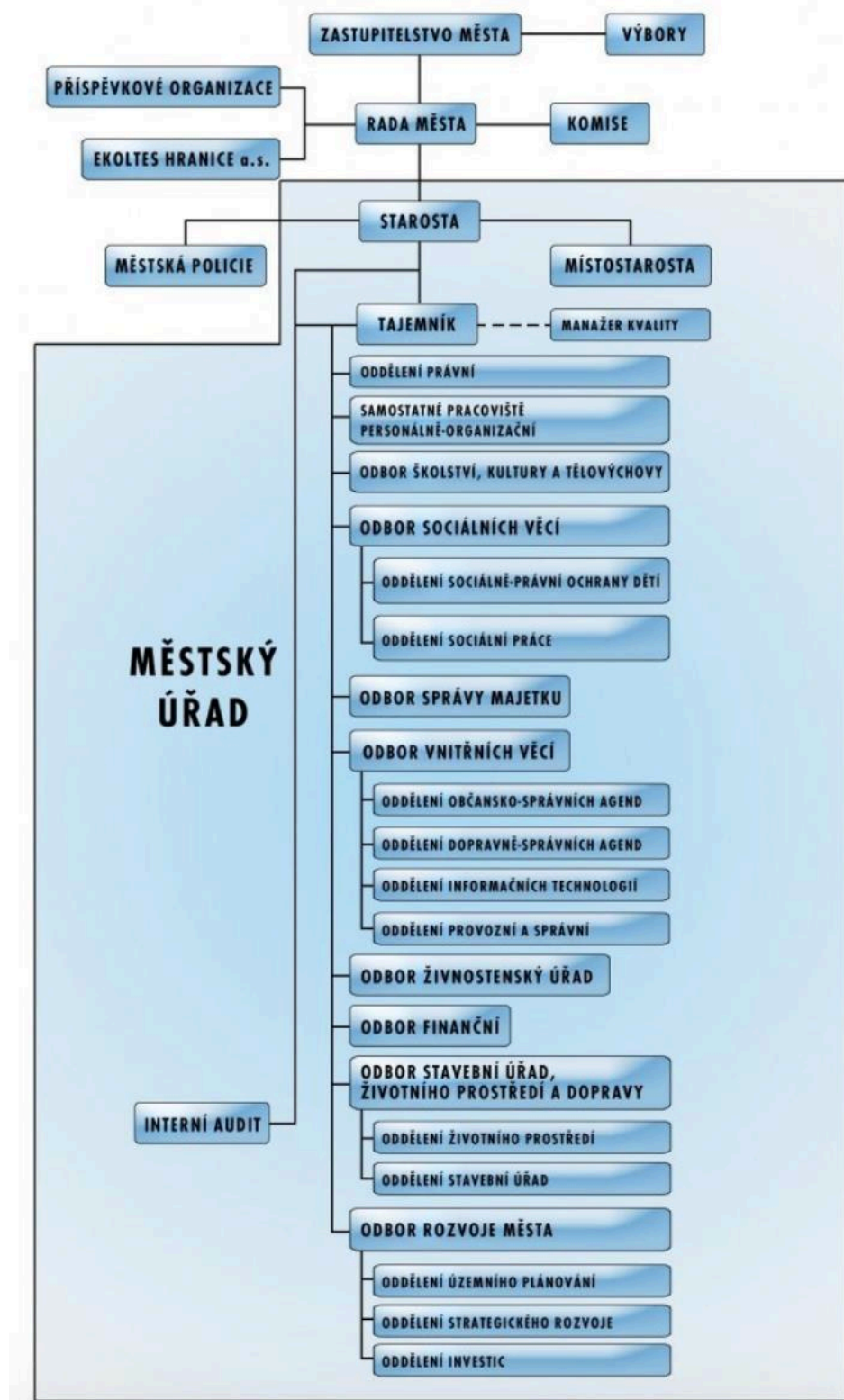
Příloha 2: Organizační struktura města hranice

Příloha 3: Závěrečný účet města Hranice pro rok 2015

Příloha 1: Lokalita města Hranice z Google mapy

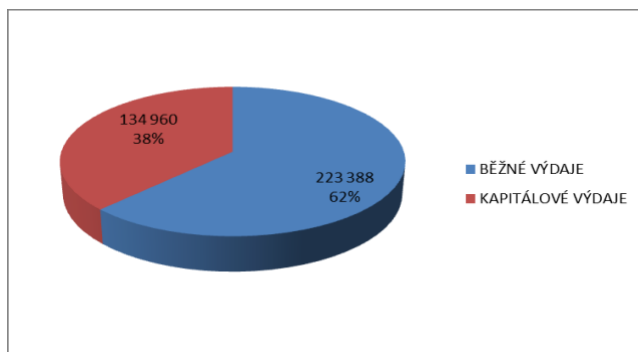


Příloha 2: Organizační struktura města hranice



## Příloha 3: Závěrečný účet města Hranice pro rok 2015

### Výdaje dle jednotlivých tříd (v tis. Kč)



### Plnění rozpočtu za období 2015

Rozpočet 2015				
	rozpočet schválený	rozpočet upravený	skutečnost	% plnění
PŘÍJMY	279 000	330 503	361 314	109,32
VÝDAJE	248 000	441 452	358 348	81,17
SALDO	31 000	- 110 949	2 966	

#### Běžný rozpočet 2015

	rozpočet schválený	rozpočet upravený	skutečnost	% plnění
PŘÍJMY	254 500	286 420	315 282	110,08
VÝDAJE	223 500	248 403	223 388	89,93
SALDO	31 000	38 017	91 894	

#### Kapitálový rozpočet 2015

	rozpočet schválený	rozpočet upravený	skutečnost	% plnění
PŘÍJMY	24 500	44 083	46 032	104,42
VÝDAJE	24 500	193 049	134 960	69,90
SALDO	0	- 148 966	- 88 8328	

### Financování 2015

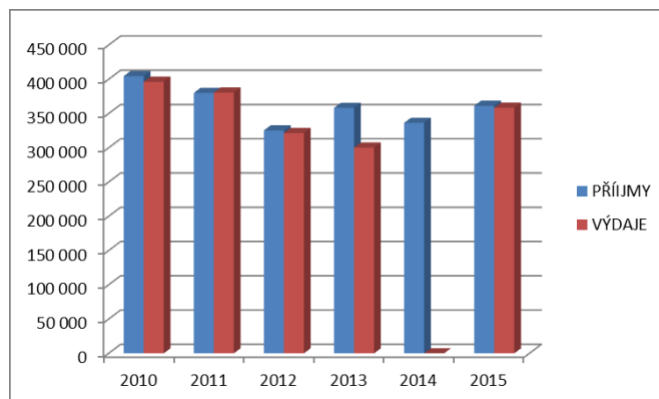
Rozdíl mezi příjmy a výdaji představuje financování. Pokud jsou příjmy vyšší než výdaje, nepotřebujeme zapojit prostředky z financování a pak je financování v mínusu. Jestliže jsou příjmy nižší než výdaje je potřeba tento rozdíl dorovnat právě prostřednictvím financování (zůstatky z minulých let na účtech), pak je financování kladné.

název položky	rozpočet schválený	rozpočet upravený	skutečnost
FINANCOVÁNÍ	- 31 000	110 949	- 2 966

### Hospodaření rozpočtu v jednotlivých letech

lze srovnávat, ale jen omezeně, protože se mění i ukazatele, které nemůžeme ovlivnit, především dotace. V následující tabulce je zachycen vývoj rozpočtů od roku 2006 do současnosti (v tis. Kč)

<b>PŘÍJMY</b>	<b>2010</b>	<b>2011</b>	<b>2012</b>	<b>2013</b>	<b>2014</b>	<b>2015</b>
Schválený rozpočet	334 740	355 130	250 554	256 470	253 000	279 000
Upravený rozpočet	383 574	379 174	318 534	299 458	320 369	330 503
Plnění rozpočtu	404 486	380 067	325 365	358 259	336 368	361 314
Plnění / Upravený R	105%	100%	102%	120%	105%	109%
<b>VÝDAJE</b>	<b>2010</b>	<b>2011</b>	<b>2012</b>	<b>2013</b>	<b>2014</b>	<b>2015</b>
Schválený rozpočet	329 740	417 800	290 714	256 470	268 000	248 000
Upravený Rozpočet	436 937	441 844	381 734	365 752	466 431	441 452
Čerpání rozpočtu	396 283	380 533	321 543	300 208	344 406	358 348
Čerpání / Upravený R	91%	86%	84%	82%	74%	81%
<b>FINANCOVÁNÍ</b>	<b>2010</b>	<b>2011</b>	<b>2012</b>	<b>2013</b>	<b>2014</b>	<b>2015</b>
Saldo rozpočtu	8 203	- 466	3 822	58 051	- 8 038	2 966
Splátky úvěrů	2 265	920	399	0	8 497	0
Zůstatek na účtech	64 183	63 931	65 589	122 560	120 147	2 966



## 1. Příjmy

KAP	ODDŠ	POL	TEXT	SR 2015	UR 2015	plnění	%
1	2143		Cestovní ruch	0	0	1	
1	3111		Nájem MŠ - Hromůvka, MŠ Prima	17	17	17	100,00
1	3113		Nájem ZŠ	14	51	51	100,00
1	3231		Nájem ZUŠ	169	169	219	129,59
1	3313		Film o Hranicích	0	0	20	
1	3322		Zachování a obnova kult. památek	0	0	11	
1	3392		Zájmová činnost v kultuře	0	0	30	
1	3419		Tělovýchova	0	20	27	135,00
1	3421		Nájem DDM	19	19	18	94,74
1	3639		Pronájem pozemků	0	0	1	
1	4357		Domov seniorů	0	2 570	2 570	100,00
1	4399		Sociální záležitosti	0	0	1	
<b>1</b>			<b>Celkem Odbor školství a soc. věci</b>	<b>219</b>	<b>2 846</b>	<b>2 966</b>	<b>104,22</b>
3	1032		Podpora pěstebních činností	0	0	4	
3	2219		Parkovné Activ	2 650	2 650	2 919	110,15
3	3612		Nájmy z bytového fondu Ekoltes	5 190	5 190	5 549	106,92
3	3613		Pronájem nebytových prostor Ekoltes	3 500	3 500	4 260	121,71
3	3632		Nájmy hrobových míst	700	816	959	117,52
3	3639		Pronájem pozemků	1 400	1 400	1 921	137,21
3	3723		Zpětný odběr elektrozařízení	100	119	229	192,44
3	3725		Sběr a svoz tříděného odpadu	1 700	1 700	2 380	140,00
3	3745		Veřejná zeleň	0	0	274	
3	6171		Poskytování služeb - pronájem	0	0	10	
<b>3</b>			<b>Celkem Odbor správy majetku</b>	<b>15 240</b>	<b>15 375</b>	<b>18 505</b>	<b>120,36</b>
5		2460	Splátky půjček SF	70	70	132	188,57
5		4134	Příjmy sociálního fondu	1 400	1 433	1 433	100,00
5	2299		Sankční platby v dopravě	800	800	1 165	145,63
5	5311		Přijaté sankční platby - přestupky	120	120	228	190,00
5	5512		Požární ochrana	0	0	47	
5	6171		Poskytování služeb - pronájem	2	2	10	500,00
<b>5</b>			<b>Celkem Odbor vnitřních věcí</b>	<b>2 392</b>	<b>2 425</b>	<b>3 015</b>	<b>124,33</b>
6	2169		Pokuty živnostenského úřadu	0	0	73	
<b>6</b>			<b>Celkem Odbor živnostenský úřad</b>	<b>0</b>	<b>0</b>	<b>73</b>	
7		1xxx	Daňové příjmy	192 300	197 031	207 475	105,30
7		133x	Poplatky a odvody v oblasti ŽP			6	
7		134x	Místní poplatky	12 200	12 200	12 766	104,64
7		135x	Odvody z vybraných činností a služeb	950	950	12 796	1346,9
7		1361	Správní poplatky	4 700	5 200	6 914	132,96
7		4112	Příspěvek na výkon st. správy	23 000	23 105	23 105	100,00
7		41xx	Neinvestiční transfery	2 248	25 890	23 079	89,14
7		4121	Dary od obcí na krizové řízení	240	240	436	181,67
7	4229		Vyúčtování dotace ET Struct	0	0	600	
7	6171		Úhrada exekučních nákladů	0	0	11	
7	6310		Příjmy z úroků a dividend	121	121	855	706,61
7	6320		Pojistné náhrady	0	0	24	
7	6330		Převody mezi účty			1 028	
7	6402		Finanční vypořádání dotací	0	147	147	100,00
7	6409		Ostatní finanční operace	0	0	309	
<b>7</b>			<b>Celkem Finanční odbor</b>	<b>235 759</b>	<b>264 884</b>	<b>289 551</b>	<b>109,31</b>

KA	ODD	POL	TEXT	SR 2015	UR 2015	plnění	%
8	1031		Nájem lesů Ekoltes	45	45	46	102,22
8	1036		Správa v lesním hospodářství	0	0	9	
8	1069		Ostatní správa v zemědělství	0	0	118	
8	2119		Úhrady dobývacího prostoru	500	500	385	77,00
8	2169		Ostatní správa v průmyslu	0	0	47	
8	2310		Pitná voda	0	0	1	
8	2321		Kanalizace	45	45	142	315,56
8	3719		Ochrana ovzduší	0	0	1	
8	3729		Nakládání s odpady	0	0	44	
8	3769		Správa v ochraně životního prostředí	0	0	1	
8	3792		Ekologická výchova a osvěta	0	0	8	
8	5311		Pokuta Ž - veřejný pořádek	0	0	1	
<b>8</b>			<b>Celkem Odbor Stavební úřad, ŽP</b>	<b>590</b>	<b>590</b>	<b>803</b>	<b>136,10</b>
10	5512		Pokuta inv. akce - hasičská zbrojnice	0	0	60	
<b>10</b>			<b>Celkem Oddělení investic</b>	<b>0</b>	<b>0</b>	<b>60</b>	
13	5311		Přijaté sankční platby - Městská policie	300	300	309	103,00
<b>13</b>			<b>Celkem Městská policie</b>	<b>300</b>	<b>300</b>	<b>309</b>	<b>103,00</b>
			<b>Celkem provozní příjmy</b>	<b>254 500</b>	<b>286 420</b>	<b>315 282</b>	<b>110,08</b>
3	3612		Prodej bytů		530	1 490	281,13
3	3613		Prodej pozemků			909	
7		42xx	Investiční transfery	18 200	43 553	43 614	100,14
7	6399		Ostatní investiční příjmy	6 300	0	0	
8	2310		Pitná voda - investiční příjmy			19	
			<b>Celkem jednorázové příjmy</b>	<b>24 500</b>	<b>44 083</b>	<b>46 032</b>	<b>104,42</b>
			<b>Celkem příjmy města</b>	<b>279 000</b>	<b>330 503</b>	<b>361 314</b>	<b>109,32</b>

## 2. Výdaje

KAP	ODD.Š	TEXT	SR 2015	UR 2015	čerpání	%	převod
1	2143	Cestovní ruch	525	525	496	94,48	
1	3111	Mateřské školy	2 915	2 893	2 831	97,86	
1	3113	Základní školy	15 320	19 648	19 617	99,84	
1	3141	Školní jídelna	1 300	1 300	1 300	100,00	
1	3231	Základní umělecká škola	150	150	0	0,00	
1	3311	Příspěvek na provoz divadla	250	250	250	100,00	
1	3313	Filmová tvorba	0	30	0	0,00	
1	3319	Kronika	70	70	50	71,43	
1	3322	Obnova památek	440	351	327	93,16	
1	3326	Obnova místních památek	90	140	132	94,29	
1	3341	Televizní vysílání	950	940	900	95,74	
1	3349	Ostatní sdělovací prostředky	540	290	290	100,00	
1	3392	Městská kulturní zařízení	9 417	10 680	10 680	100,00	
1	3392	Zájmová činnost v kultuře	1 485	2 070	1 725	83,33	319
1	3399	Kulturní a občanské záležitosti	395	395	346	87,59	
1	3419	Tělovýchova	5 892	6 295	5 815	92,37	255
1	3421	Dům dětí a mládeže	1 040	1 050	1 050	100,00	
1	3541	Prevence před drogami, alkoholem	0	5	5	100,00	
1	3543	Pomoc zdravotně postiženým	500	23	23	100,00	
1	3549	Ostatní speciální zdravotní péče	0	5	5	100,00	
1	4333	Penzion pro matky s dětmi	300	300	221	73,67	
1	4339	Sociální péče a pomoc rodině	0	1 194	138	11,56	1 056
1	4341	Sociální pomoc v hmotné nouzi	0	239	239	100,00	
1	4357	Domov seniorů – neinvestiční příspěvek	5 000	4 000	4 000	100,00	
1	4359	Klub seniorů	400	422	420	99,53	
1	4374	Azylové domy		225	225	100,00	
1	4399	Ostatní záležitosti sociálních věcí	190	170	27	15,88	
1	6171	Optimalizace OSPOD	60	374	237	63,37	
	6223	Zahraniční spolupráce	180	180	131	72,78	
		<b>Odbor školství a sociálních věcí</b>	<b>47 409</b>	<b>54 214</b>	<b>51 480</b>	<b>94,96</b>	<b>1 630</b>
3	2212	Silnice	9 060	9 498	9 247	97,36	
3	2219	Ostatní komunikace	6 605	6 511	5 899	90,60	
3	2221	Provoz veřejné dopravy	10 600	10 650	10 518	98,76	
3	2223	Bezpečnost silničního provozu	80	80	80	100,00	
3	3399	Ostatní záležitosti kultury	0	50	50	100,00	
3	3419	Granty – kulturní a sport. zařízení	500	517	517	100,00	
3	3421	Volný čas dětí a mládeže	0	34	34	100,00	
3	3612	Bytové hospodářství	8 390	9 011	7 631	84,69	
3	3613	Nebytové prostory	1 600	1 736	1 543	88,88	
3	3631	Veřejné osvětlení	7 350	7 405	7 405	100,00	
3	3632	Pohřebnictví	1 900	1 999	1 991	99,60	
3	3639	Pozemky	1 000	1 000	580	58,00	420
3	3722	Sběr a svoz komunálních odpadů	12 800	11 840	11 767	99,38	
3	3723	Sběr a svoz ostatních odpadů	6 200	1 650	1 378	83,52	
3	3724	Nebezpečný odpad	40	44	44	100,00	
3	3725	Skládkování odpadu	1 650	7 196	6 298	87,52	
	3727	Prevence vzniku odpadů	0	18	18	100,00	
3	3729	Likvidace černých skládek	85	85	71	83,53	
3	3745	Veřejná zeleň	8 545	8 623	8 231	95,45	

KAP	ODD.Š	TEXT	SR 2015	UR 2015	plnění	%	převod
3	6171	Chod úřadu	7 940	7 819	7 301	93,38	
		<b>Odbor správy majetku</b>	<b>84 345</b>	<b>85 766</b>	<b>80 603</b>	<b>93,98</b>	<b>420</b>
5	4339	Pěstounská péče	0	3	3	100,00	
5	5273	Krizové řízení	20	20	1	5,00	
5	5512	Požární ochrana	1 100	1 345	1 338	99,48	
5	6171	Chod úřadu	2 700	2 700	1 887	69,89	37
5	6171	Sociální fond	1 470	1 707	1 418	83,07	
5	6330	Sociální fond - přiděl do fondu	1 400	1 433	1 433	100,00	
5	6171	Informační technologie	2 100	2 234	2 229	99,78	60
		<b>Odbor vnitřních věcí</b>	<b>8 790</b>	<b>9 442</b>	<b>8 309</b>	<b>88,00</b>	<b>97</b>
6	2141	Vnitřní obchod	180	195	146	74,87	
		<b>Odbor Živnostenský úřad</b>	<b>180</b>	<b>195</b>	<b>146</b>	<b>74,87</b>	<b>0</b>
7	3636	Poradenství dotace	500	500	197	39,40	
7	6310	Služby peněžních ústavů	450	250	161	64,40	
7	6320	Pojištění	1 000	1 000	998	99,80	
7	6399	Ostatní finanční operace	4 178	14 913	5 241	35,14	150
7	6409	Vratky z předchozích období	0	142	121	85,21	
		<b>Finanční odbor</b>	<b>6 128</b>	<b>16 805</b>	<b>6 718</b>	<b>39,98</b>	<b>150</b>
8	1014	Deratizační služby	190	190	176	92,63	
8	1036	Správa v lesním hospodářství	70	1 208	1 199	99,25	
8	1039	Lesní hospodář. osnovy	0	13	13	100,00	
8	2212	Očista komunikací - prašnost	700	700	650	92,86	
8	2310	Pitná voda	245	245	130	53,06	
8	2321	Kanalizace	1 325	1 418	1 391	98,10	
8	2341	Vodní díla	74	139	95	68,35	
8	2349	Rybářství	0	19	19	100,00	
8	3429	Krytý a venkovní bazén - neinv. přísp.	3 000	3 000	3 000	100,00	
8	3635	Stavební úřad	280	250	6	2,40	
8	3635	Územně analytické podklady	40	40	0	0,00	
8	3716	Čisté ovzduší pro Moravskou bránu	560	560	538	96,07	
8	3741	Ochrana druhů a stanovišť	530	354	132	37,29	
8	3744	Protipovodňová opatření	0	1 100	588	53,45	
8	3792	Ekologická výchova a osvěta	30	197	194	98,48	
8	3799	Ostatní ekologické záležitosti	70	320	278	86,88	37
8	6171	Geografický informační systém	570	570	414	72,63	
8	6171	Vyvlastňovací úřad	0	30	-6		
		<b>Odbor Stavební úřad, ŽP a dopravy</b>	<b>7 684</b>	<b>10 353</b>	<b>8 817</b>	<b>85,16</b>	<b>37</b>
9	6112	Zastupitelstvo	2 730	3 172	2 812	88,65	
9	6115	Volby	0	10	2	20,00	
9	6171	Chod úřadu	50 270	50 710	49 849	98,30	
9	4339	Pěstounská péče	0	441	441	100,00	
		<b>Pracoviště právní a pers. organizační</b>	<b>53 000</b>	<b>54 333</b>	<b>53 104</b>	<b>97,74</b>	<b>0</b>
10	3633	Provoz přípojky	4	8	3	37,50	
10	3636	Komunální rozvoj	20	20	0	0,00	
10	3639	Komunální služby a územní rozvoj	500	430	0	0,00	
		<b>Oddělení investic</b>	<b>524</b>	<b>458</b>	<b>3</b>	<b>0,66</b>	<b>0</b>
13	5311	Bezpečnost a veřejný pořádek	13 210	13 219	12 906	97,63	
		<b>Městská policie</b>	<b>13 210</b>	<b>13 219</b>	<b>12 906</b>	<b>97,63</b>	<b>0</b>
14	2212	Komunikace	0	50	0	0,00	
14	2219	Ostatní komunikace	0	227	117	51,54	
14	2310	Pitná voda	0	15	5	33,33	

KAP	ODD.Š	TEXT	SR 2015	UR 2015	plnění	%	převod
14	3319	Kronika	0	52	12	23,08	
14	3322	Obnova památek	0	9	8	88,89	
14	3326	Obnova místních památek	0	145	140	96,55	
14	3349	Ostatní sdělovací prostředky	0	25	23	92,00	
14	3399	Kulturní a občanské záležitosti	0	394	250	63,45	
14	3419	Tělovýchova	0	150	110	73,33	
14	3613	Nebytové prostory	0	733	478	65,21	
14	3632	Pohřebnictví	0	115	115	100,00	
14	3699	Rezerva	2 230	1 531	0	0,00	2 316
14	3745	Veřejná zeleň	0	32	29	90,63	
14	5512	Požární ochrana	0	140	15	10,71	
<b>14</b>		<b>Celkem osadní výbory</b>	<b>2 230</b>	<b>3 618</b>	<b>1 302</b>	<b>35,99</b>	<b>2 316</b>
		<b>Celkem provozní výdaje</b>	<b>223 500</b>	<b>248 403</b>	<b>223 388</b>	<b>89,93</b>	<b>4 650</b>
		<b>Jednorázové výdaje</b>					
1	3111	Mateřské školy		22	22	100,00	
1	3113	Základní školy		1 330	610	45,86	700
1	4357	Domov seniorů		10 126	10 025	99,00	
1	3421	Dům dětí a mládeže		225	225	100,00	
3	2212	Silnice jednorázové akce		409	325	79,46	
3	2219	Ostatní komunikace		694	422	60,81	
3	2310	Pitná voda		10	3	30,00	
3	3322	Obnova památek		107	53	49,53	
3	3612	Bytové hospodářství		10 300	100	0,97	10 300
3	3613	Nebytové prostory		2 882	2 700	93,68	
3	3631	Veřejné osvětlení		541	533	98,52	
3	3632	Pohřebnictví		21	21	100,00	
3	3639	Pozemky		1 942	200	10,30	1 703
3	3723	Ostatní odpady		128	122	95,31	
3	3745	Veřejná zeleň		176	174	98,86	
3	6171	Chod úřadu	370	771	337	43,71	433
5	5273	Krizové řízení		300	0	0,00	300
5	5512	Požární ochrana		705	669	94,89	35
5	6171	Chod úřadu	300	849	0	0,00	650
5	6171	Informační technologie		4 300	3 675	85,47	
8	2321	Kanalizace		549	343	62,48	52
8	2331	Úpravy vodních toků		386	118	30,57	268
8	2341	Vodní díla		80	73	91,25	
8	3744	Protipovodňová opatření		60	0	0,00	60
8	3635	Územní plán	0	1490	115	7,72	1 375
13	5311	Bezpečnost		923	919	99,57	
10	2212	Komunikace		20 705	13 298	64,23	3 937
10	2219	Ostatní komunikace		11 803	8 635	73,16	3 114
10	2321	Kanalizace		23 462	20 542	87,55	2 101
10	2333	Úpravy vodních toků		6 367	5 939	93,28	1
10	2341	Vodní díla	4 280	6 578	6 293	95,67	
10	3111	Mateřské školy		850	633	74,47	1
10	3113	Základní školy	8 700	21 825	17 305	79,29	40
10	3231	Základní umělecká škola		3 263	2 076	63,62	
10	3322	Obnova památek	10 500	14 739	12 725	86,34	

KAP	ODD.Š	TEXT	SR 2015	UR 2015	plnění	%	převod
10	3419	Tělovýchova		480		0,00	480
10	3311	Divadlo - investiční příspěvek		2 000	2 000	100,00	
10	3419	Tělovýchova - investiční příspěvky		2 120	1 945	91,75	
10	3522	Nemocnice - investiční příspěvek		400	400	100,00	
10	3539	Jesle - investiční příspěvek		500	500	100,00	
10	3612	Bytové hospodářství	350	24 094	13 568	56,31	9 131
10	3613	Nebytové prostory		898	112	12,47	785
10	3632	Pohřebnictví		899	38	4,23	861
10	3633	Inženýrské sítě		65	64	98,46	
10	3744	Protipovodňová opatření		150		0,00	150
10	4357	Domov seniorů		5 415	59	1,09	5 356
10	5512	Požární ochrana		7 110	7 044	99,07	
		<b>Celkem jednorázové výdaje</b>	<b>24 500</b>	<b>193 049</b>	<b>134 960</b>	<b>69,91</b>	<b>41 833</b>
		<b>Výdaje města Hranice celkem</b>	<b>248 000</b>	<b>441 452</b>	<b>358 348</b>	<b>81,17</b>	<b>46 483</b>

### 3. Financování

TEXT	SR 2015	UR 2015	skutečnost
Provozní příjmy	254 500	053 100	315 282
Provozní výdaje	223 500	248 403	223 388
Saldo provozního rozpočtu	31 000	38 017	91 894
Jednorázové příjmy	24 500	44 083	46 032
Jednorázové výdaje	24 500	193 049	134 960
Saldo kapitálového rozpočtu	0	-148 966	-88 928
<b>Celkem příjmy města Hranic</b>	<b>279 000</b>	<b>330 503</b>	<b>361 314</b>
<b>Celkem výdaje města Hranic</b>	<b>248 000</b>	<b>441 452</b>	<b>358 348</b>
Rozdíl	31 000	-110 949	2 966
<b>Financování</b>	<b>-31 000</b>	<b>-32 070</b>	<b>-34 580</b>