



VYSOKÉ UČENÍ TECHNICKÉ V BRNĚ

BRNO UNIVERSITY OF TECHNOLOGY



**FAKULTA PODNIKATELSKÁ
ÚSTAV MANAGEMENTU**

FACULTY OF BUSINESS AND MANAGEMENT
INSTITUTE OF MANAGEMENT

STUDIE BEZPEČNOSTI PRÁCE VE VYBRANÉM PODNIKATELSKÉM SUBJEKTU

THE SAFETY STUDIES IN SELECTED BUSINESS ENTITY

BAKALÁŘSKÁ PRÁCE

BACHELOR'S THESIS

AUTOR PRÁCE

AUTHOR

MICHAEL TURČAN

VEDOUCÍ PRÁCE

SUPERVISOR

prof. Ing. MARIE JUROVÁ, CSc.

BRNO 2013

ZADÁNÍ BAKALÁŘSKÉ PRÁCE

Turčan Michael

Ekonomika a procesní management (6208R161)

Ředitel ústavu Vám v souladu se zákonem č.111/1998 o vysokých školách, Studijním a zkušebním řádem VUT v Brně a Směrnicí děkana pro realizaci bakalářských a magisterských studijních programů zadává bakalářskou práci s názvem:

Studie bezpečnosti práce ve vybraném podnikatelském subjektu

v anglickém jazyce:

The Safety Studies in Selected Business Entity

Pokyny pro vypracování:

Úvod

Popis současného stavu podnikání se zaměřením na oblasti

- bezpečnosti provozu

- bezpečnosti pracovníků

Cíle řešení

Analýza současného stavu všech oblastí provozu se zaměřením na bezpečnost práce

Vyhodnocení teoretických přístupů z bezpečnosti provozu

Návrh k odstranění nedostatků současného stavu

Podmínky realizace a přínosy realizace

Závěr

Použitá literatura

Seznam odborné literatury:

JUROVÁ, M. Evropská unie odvětví a infrastruktura. 1.vyd. Brno: Computer Press 1999. 115 s. ISBN 80-7226-219-x.

JUROVÁ, M. Řízení výroby I. Část 1+2, 2.přeprac.vyd. Brno: VUT FP 2005.81+138 s. ISBN 80-214-3134-2. 80-214-3066-4.

KOŠTURIÁK,J., Kaizen : osvědčená praxe českých a slovenských podniků. Brno: Computer Press 2010. 234 s. ISBN 78-80-251-2349-2.

LECHNER,K.; EGGER,A.; SCHAUER,R.

Vedoucí bakalářské práce: prof. Ing. Marie Jurová, CSc.

Termín odevzdání bakalářské práce je stanoven časovým plánem akademického roku 2012/2013.

L.S.

prof. Ing. Vojtěch Koráb, Dr., MBA
Ředitel ústavu

doc. Ing. et Ing. Stanislav Škapa, Ph.D.
Děkan fakulty

V Brně, dne 29.05.2013

Abstrakt

Bakalářská práce přináší na základě analýzy podmínek práce v konkrétní organizaci zlepšení stávajících opatření v rámci bezpečnosti a ochrany zdraví při práci. Důraz je kladen na bezpečnost práce a ochranu zdraví. Práce poskytuje informace o teoretických východiscích bezpečnosti práce, zkoumá její praktické uplatnění v organizaci a přináší pohled na řízení rizik.

Abstract

This bachelor's thesis on the analysis of work conditions in the specific company brings improvements to existing measures in the safety and health protection at work. Emphasis is placed on safety and health. The work provides information about theory of security work explores its practical application in the organization and gives an view into risk management.

Klíčová slova

Řízení rizik, bezpečnost práce, bezpečnostní předpisy, úraz, pracovní podmínky, ochrana zdraví, analýza rizik, hrozba

Key words

Risk management, safety of work, safety regulation, injury, work condition, health protection, risk assessment, threat

Bibliografická citace

TURČAN, Michael. *Studie bezpečnosti práce ve vybraném podnikatelském subjektu*. Brno, 2013. Bakalářská práce. Vysoké učení technické v Brně, Fakulta podnikatelská, Ústav ekonomiky a procesního managementu. 63 s. Vedoucí bakalářské práce prof. Ing. Marie Jurová, CSc.

Čestné prohlášení o původnosti

Prohlašuji, že předložená bakalářská práce je původní a zpracoval jsem ji samostatně. Prohlašuji, že citace použitých pramenů je úplná, že jsem ve své práci neporušil autorská práva (ve smyslu Zákona č. 121/2000 Sb., o právu autorském a právech souvisejících s právem autorským).

V Brně dne 30. května 2013

.....

Michael Turčan

Poděkování

Rád bych tímto poděkoval vedoucí práce paní prof. Ing. Marii Jurové, CSc. za odbornou pomoc, rady a vstřícné vedení při vytváření této bakalářské práce.

Zároveň děkuji i své rodině za podporu a pomoc při vytváření této bakalářské práce.

Obsah:

Úvod.....	11
1 Cíl a metodika práce.....	12
2 Teoretická východiska.....	13
2.1 Význam BOZP.....	13
2.2 Politika ČR v oblasti BOZP.....	14
2.3 Základní pojmy.....	14
2.3.1 Riziko.....	14
2.3.2 Zdroj rizika.....	16
2.3.3 Analýza rizika.....	16
2.3.4 Aktivum.....	17
2.3.5 Prevence.....	18
2.3.6 Pracovní prostředí.....	18
2.3.7 Pracoviště.....	18
2.3.8 Nebezpečí.....	18
2.3.9 Pracovní úraz.....	19
2.3.10 OOPP (osobní ochranné pracovní prostředky).....	19
2.4 Pracovní podmínky.....	19
2.5 Bezpečnost práce.....	21
2.5.1 Role v bezpečnosti a ochraně zdraví při práci.....	22
2.5.2 Politika bezpečnosti a ochrany zdraví při práci.....	23
2.6 Právní úprava.....	23
2.6.1 Právní úprava bezpečnosti práce.....	23
2.6.2 Právní úprava ochrany zdraví při práci.....	25
2.6.3 Právní úprava požární ochrany.....	26
3 Hodnocení a řízení rizik.....	26
3.1 Rizikové faktory.....	27
3.2 Identifikace rizik a nebezpečí.....	28
3.3 Metody.....	28
4 Analytická část.....	30
4.1 Představení společnosti.....	30

4.1.1	Poslání, cíle a činnost sdružení	30
4.2	Silné a slabé stránky	32
4.2.1	Silné stránky	32
4.2.2	Slabé stránky	32
4.3	Příležitosti a hrozby	32
4.3.1	Příležitosti	33
4.3.2	Hrozby	33
4.4	Organizační struktura	33
4.5	Vnitřní předpisy a směrnice	34
4.5.1	Standard č. 14. Nouzové a havarijní situace	35
4.5.1.1	Vnitřní pravidla pro řešení nouzových a havarijních situací	35
4.5.1.2	Definice možných nouzových a havarijních situací a způsoby jejich řešení	38
4.5.2	Hodnocení rizik	43
4.5.3	Organizace požární ochrany	46
4.5.4	Směrnice školení BOZP a PO	47
4.6	Analýza řízení BOZP ve Sdružení „Piafa“ ve Vyškově	48
4.6.1	Prevence rizik	48
4.6.2	Kategorizace práce	49
4.6.3	Dokumentace BOZP	50
4.6.4	Školení	51
4.6.5	Osobní ochranné pracovní prostředky	52
4.6.6	Bezpečnostní značení	53
4.6.7	Ochrana zdraví a zdravotní péče	54
4.6.7.1	Pracovní úrazy a nemoci z povolání	54
4.6.7.2	Preventivní lékařské prohlídky	55
4.6.7.3	První pomoc a lékárničky	55
4.6.7.4	Zákaz kouření a užívání alkoholických nápojů a návykových látek	56
4.6.7.1	Zvláštní pracovní podmínky u osob se zdravotním postižením, těhotných zaměstnankyň a mladistvých	57
4.6.8	Provoz zařízení a strojů	57
4.6.9	Vyhodnocení analýzy řízení BOZP	58

5	Návrhy na zlepšení	58
	Závěr	60
	Seznam použité literatury	61
	Seznam obrázků	63
	Seznam příloh	63
6	Přílohy:	I

ÚVOD

Neexistuje absolutně bezpečné pracoviště ani bezpečná práce. Pro co nejvyšší míru eliminace negativních důsledků života v pracovním procesu si podniky a organizace vytvářejí systémy pravidel, které se zaměřují na bezpečnost a ochranu zdraví při práci (dále jen BOZP). Oblast BOZP je širokým mezivědním oborem a není výsadou pouze ve výrobních podnicích, ale je velmi důležitou součástí vnitřních pravidel také v organizacích zabývajících se službami. Nové a složité technologie, moderní pracovní postupy, vysoká fluktuace pracovníků, nepozornost a lhostejnost zaměstnanců, jsou jedny z nejčastějších příčin vzniku pracovních úrazů v organizacích. Je důležité zavádět takový systém řízení BOZP, který reaguje na všechny možné příčiny vzniku ohrožení zdraví nebo životů zaměstnanců, zároveň informuje zaměstnance o možných rizicích. Tento systém bude reagovat preventivně proti vzniku pracovních úrazů a nemocí z povolání a ne jak tomu bylo v minulosti, kdy reagoval až na vzniklé pracovní úrazy a nemoci z povolání. V předložené práci jsem se zabýval BOZP v nestátní neziskové organizaci, která se zaměřuje na poskytování sociálních a zdravotních služeb pro znevýhodněné osoby.

1 Cíl a metodika práce

Hlavním cílem je bezporuchovost provozních podmínek a efektivnost bezpečnosti práce v provozech poskytujících služby osobám se zdravotním postižením.

Parciálním cílem mé bakalářské práce je provést v organizaci Sdružení „Piafa“ ve Vyškově analýzu a zhodnocení současného stavu úrovně ochrany zdraví při práci a bezpečnosti práce a požární ochrany, včetně ověření souladu se stavem aktuálních předpisů z oblasti bezpečnosti práce a požární ochrany. Dalším dílčím cílem je, na základě této analýzy, následně vypracovat návrhy na zlepšení, úpravy a doplnění vnitřních předpisů v oblasti bezpečnosti a ochrany zdraví při práci a požární ochrany.

2 Teoretická východiska

V této úvodní části jsem se zaměřil na základní pojmy. Seznámíme se s povinnostmi zaměstnavatele a potřebnou legislativou, vycházející ze zákonů a právních předpisů. Hlavní oblastí bude bezpečnost práce a ochrana zdraví při práci.

2.1 Význam BOZP

Bezpečnosti a ochraně zdraví při práci je aktuálně v posledních letech věnováno stále více pozornosti, a to hlavně díky přechodu odpovědnosti za BOZP z osobní na veřejnou. V minulosti bylo zvykem, že každý pracovník byl odpovědný za svoji bezpečnost a zdraví při práci, dnes je odpovědnost přesunuta do roviny veřejné, protože pracovníci už nejsou schopni zabezpečit si svoji bezpečnost sami. Pracovníci jsou dnes v oblasti BOZP stále více závislí na zaměstnavatelích. Ve vyspělých zemích se tedy od zaměstnavatelů vyžaduje, aby zajistili pracovní prostředí pro své zaměstnance dostatečně bezpečné, a aby zajistili ochranu jejich zdraví při práci. Současné složité procesy a nové technologie, výrobní zařízení, a pracovní postupy přinášejí nová rizika a jejich detekce není možná na základě laických vědomostí a zkušeností pracovníků. Proto se odpovědnost za BOZP přesunula na stát, veřejnost, management firem, bezpečnostní experty a jiné odborníky. Zaměstnanci by se, ale rozhodně, neměli úplně vzdávat osobní odpovědnosti a spoléhat v tomto ohledu pouze na zaměstnavatele a jeho doporučení. V případech, kdy se jedná o práci s jednoduššími technologiemi, výrobními zařízeními a v případě jednodušších pracovních postupů, jsou zaměstnanci sami schopni rizika identifikovat. Měli by být osobně zainteresováni ve vyhledávání a předcházení těmto rizikům.

Změnilo se také chápání přístupu zajišťování bezpečnosti od dřívější reakce na nehodu, která se již udála, k současnému vyžadování prevence a předcházení vzniku nehod. Požadavek na prevenci se promítá do všech legislativních opatření v oblasti BOZP a oblast BOZP je záležitostí veškerého managementu i zaměstnanců organizací. Další změnou je i rostoucí vliv systémového přístupu k řízení BOZP, který zajišťuje pružnou reakci na situace vzniklé v organizaci, na změny legislativy, na změny rizik a trvalé uplatňování zásad BOZP.

Úroveň BOZP v organizacích může ovlivnit správné využívání a nastavení mechanismů, které povedou k dosažení stanovené úrovně BOZP a jejího neustálého zlepšování v organizacích. Mezi tyto mechanismy můžeme zařadit například státní mechanismus, který stanovuje legislativní požadavky na organizace a vynucuje si jejich dodržování pod hrozbou sankcí a pokut.

Tržní mechanismy jsou položeny na úroveň dobrovolnou, ale předpokládají zavedení systému BOZP jako součásti vyšší konkurenceschopnosti organizace, jako prostředek pro minimalizování ztrát z nedodržování legislativy v oblasti BOZP, minimalizaci úrazu, nemocí z povolání apod. Tyto mechanismy jsou v oblasti BOZP zatím na svém začátku a jen velmi pomalu následují nastavení takovýchto mechanismů například v oblasti kvality a ochrany životního prostředí.

2.2 Politika ČR v oblasti BOZP

Politika České republiky pro oblast BOZP vyjadřuje vůli orgánů státu zajistit podmínky pro zachování maximální pracovní kapacity pracovní síly v rámci udržitelného ekonomického a sociálního rozvoje tak, aby byla zajištěna v daném vnitřním i vnějším prostředí co nejvyšší celková výkonnost ekonomiky a přitom bylo naplněno ústavní právo na uspokojivé pracovní podmínky. Tato politika je v souladu se strategií EU v oblasti bezpečnosti a ochrany zdraví. [13]

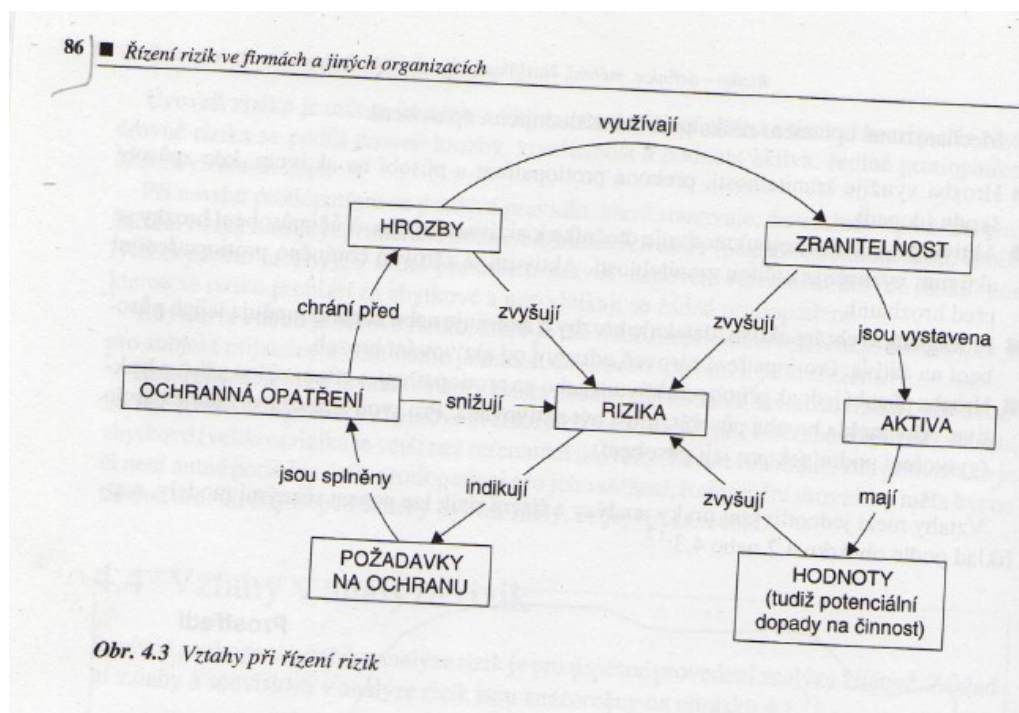
2.3 Základní pojmy

Mezi základní pojmy patří:

2.3.1 Riziko

1) Je chápáno jako možnost, že s určitou pravděpodobností dojde k události, jež se liší od předpokládaného stavu či vývoje.

2) Riziko ve vztahu k jakémukoliv potenciálnímu zranění, nebo poškození je kombinací pravděpodobností nebo četností výskytu a následků určité nebezpečné události. Riziko souvisí s vykonáváním činností a vyjadřuje míru ohrožení; je kombinací pravděpodobnosti, že se "něco" stane a následku, s jakým se "něco" stane.



Obr. 4.3 Vztahy při řízení rizik

Obrázek č. 1: Vztahy při řízení rizik (Zdroj: SMEJKAL, Vladimír. *Řízení rizik ve firmách a jiných organizacích* [10] str. 86)

3) Pojem riziko má vždy dva prvky – četnost nebo pravděpodobnost výskytu specifikované nežádoucí události a následky nebezpečné události. Riziko může být také definováno jako kvalitativní a kvantitativní vyjádření ohrožení, vyjadřuje pravděpodobnost vzniku negativního jevu a zároveň i velikost (rozsah, závažnost) důsledků tohoto jevu. [9]

4) „V neposlední řadě může být riziko definováno jako zdroj možného zranění nebo poškození zdraví, majetku nebo prostředí nebo některé této kombinace“ [7].

Další pojem, který souvisí s rizikem ve firmě je pojem změny veličiny v čase, která nabude oproti očekávaným hodnotám pozitivní nebo negativní odchylky. Riziko si můžeme představit jako situaci, v níž existuje možnost nepříznivé odchylky od žádoucího výsledku, ve který doufáme nebo ho očekáváme. [10]

2.3.2 Zdroj rizika

1) Všechny jevy, předměty a skutečnosti, které zvyšují nebezpečnost systému. Jsou to příčiny i zdroje úrazů, jednání člověka, nebezpečné faktory, sociální podmínky, řízení motivace

2) Podstatná vlastnost nebezpečné látky nebo fyzikální situace, která má potenciál způsobit škodu lidskému zdraví, životnímu prostředí nebo majetku. Zdroj rizika může realizovat svůj potenciál např. vznikem požáru, výbuchu, toxického úniku, zamoření životního prostředí nebo jiného nežádoucího projevu.

3) Událost nebo řada okolností, které mohou způsobit ztrátu nebo poškození lidského zdraví, majetku nebo životního prostředí, anebo neošetřené podcenění nebezpečí. [7]

Přijatelné riziko

Je snížení rizika na takovou úroveň, kdy je možné ho tolerovat v souladu s právními povinnostmi a předpisy vyplývajícími z legislativy.

2.3.3 Analýza rizika

1) Proces definování hrozeb, pravděpodobnost jejich uskutečnění a dopad na aktiva. Stanovení rizik a jejich závažnost. Navazující činností je řízení rizik (management rizik) [9]

Zpravidla zahrnuje:

1. **identifikaci aktiv** – vymezení posuzovaného subjektu a popis aktiv, které vlastní,
2. **stanovení hodnoty aktiv** – určení hodnoty aktiv a jejich význam pro subjekt, ohodnocení možného dopadu jejich ztráty, změny či poškození na existenci či chování subjektu,
3. **identifikace hrozeb a slabin** – určení druhů událostí a akcí, které mohou ovlivnit negativně hodnotu aktiv, určení slabých míst subjektu, které mohou umožnit působení hrozeb,

4. **stanovení závažnosti hrozeb a míry zranitelnosti** – určení pravděpodobnosti výskytu hrozby a míry zranitelnosti subjektu vůči dané hrozbě.

Kvalitní řešení jakéhokoliv problému v jakékoliv oblasti je vždy postaveno na kvalitní analýze, která je základním vstupem pro řízení rizik.



Obrázek č. 2: Fáze procesu snižování rizika (Zdroj: BRÁCHA, Jaroslav. *Bozp: prevence rizik* [prezentace] 2011)

2.3.4 Aktivum

Je všechno, co má pro subjekt hodnotu, která může být zmenšená působením hrozby. Aktiva se dělí na hmotná a nehmotná. Aktivem může být i samotný subjekt. Základní charakteristikou aktiva je hodnota aktiva, která je založena na subjektivním ocenění důležitosti (kritičnosti) aktiva pro daný subjekt. Hodnota aktiva je relativní v závislosti na úhlu pohledu hodnocení. [9]

Při hodnocení aktiva se berou v úvahu především následující hlediska:

1. pořizovací náklady či jiná hodnota aktiva,
2. důležitost aktiva pro existenci či chování subjektu,
3. náklady na překlenutí případné škody na aktivu,
4. rychlost odstranění případné škody na aktivu.

2.3.5 Prevence

Spočívá především v soustavném vytváření předpokladů pro předcházení pracovním úrazům, nemocem z povolání, haváriím vlivem působení pracovních podmínek a pracovního prostředí, v souladu s platnými zákonnými předpisy a na základě nejnovějších poznatků vědy a techniky [7].

2.3.6 Pracovní prostředí

1) Soubor materiálních podmínek (fyzických, chemických, prostorových), za kterých je vykonávána práce. Stav pracovního prostředí je určován zejména stavebním, objemovým a dispozičním řešením objektů a pracovišť, bezpečnostní úrovní technologií, strojů a zařízení, světelnými a jinými podmínkami, úrovní organizace a řízení práce.

2) Prostor – fyzikální, chemické, biologické, organizační, sociální a kulturní činitelé, působící na osoby v pracovním procesu. [7]

2.3.7 Pracoviště

Je definováno jako prostor, kde je vykonávána pracovní činnost pro potřeby zaměstnavatele [12].

1) Prostor, včetně přiměřeného prostoru pro potřebný inventář a materiály, přidělený jednomu či více zaměstnancům v pracovním systému pro plnění pracovních úkolů.

2) Všechna místa, kde se zaměstnanci nacházejí nebo kam se ubírají k výkonu své práce nebo místa, kde se zdržují s vědomím zaměstnavatele, a která podléhají jeho přímému nebo nepřímému doзору. [7]

2.3.8 Nebezpečí

Zdroj, situace nebo činnost s potenciálem způsobit vznik poranění člověka nebo poškození zdraví nebo jejich kombinaci [12].

Zdroj, nebo situace s možností způsobit škodu, jako je úraz nebo onemocnění osob nebo jiné poškození zdraví, škody na majetku, pracovním prostředím nebo jejich kombinace [7].

2.3.9 Pracovní úraz

Zákoník práce nevymezuje, co je třeba pokládat za pracovní úraz, ale jen určuje, kdy je úraz úrazem pracovním. Podle tohoto ustanovení se pod pojmem pracovní úrazy rozumí úrazy, které se staly při plnění pracovních úkolů nebo v přímé souvislosti s ním. Úraz, který se stal zaměstnanci na cestě do zaměstnání nebo zpět, není podle zákoníku práce pracovním úrazem. [3]

2.3.10 OOPP (osobní ochranné pracovní prostředky)

Jsou ochranné prostředky, které mají za úkol chránit zaměstnance před možným poškozením zdraví či života. Nesmí ovšem bránit zaměstnancům při výkonu jejich práce a nesmí ohrožovat jejich zdraví. Dále musí OOPP splňovat požadavky, které určuje nařízení vlády č. 21/2003, kterým se stanoví technické požadavky na osobní ochranné pomůcky.

2.4 Pracovní podmínky

Povinností zaměstnavatele je vytvořit pro své zaměstnance takové pracovní podmínky, aby svou práci mohli vykonávat bezpečně. Zaměstnavatel tedy dle zákona č. 262/2006 Sb. zákoníku práce v platném znění [17]:

- zřizuje, udržuje a zlepšuje zařízení pro zaměstnance s ohledem na bezpečnost práce a rizika možného ohrožení jejich života a zdraví,
- stará se a pečuje o úpravu a zlepšení vzhledu pracoviště,
- vytváří bezpečné a zdravé neohrožující pracovní prostředí a pracovní podmínky vhodnou organizací a přijímáním opatření k předcházení rizikům,
- vytváří podmínky pro uspokojování rekreačních, kulturních a tělovýchovných potřeb svých zaměstnanců,
- zajišťuje pracovní-lekářskou péči.

Do pracovních podmínek můžeme zařadit tyto oblasti:

- bezpečnost práce,
- doprava na pracoviště,
- kolektiv pracovníků,
- mzdové (platové) podmínky,
- péče o pracovníky,
- pracovní prostředí,
- pracovní doba,
- podmínky pro speciální skupiny obyvatel (tělesně a mentálně postižené, matky s dětmi, těhotné ženy, mladistvé),
- zajištění lékařské péče pro pracovníky.

Základním právním předpisem upravujícím podmínky práce je Ústavní zákon č. 2/1993 Sb., Listina základních práv a svobod, v platném znění. Tento zákon říká [14]:

Hlava čtvrtá, článek 26, bod 3: „Každý má právo získávat prostředky pro své životní potřeby prací. Občany, kteří toto právo nemohou bez své viny vykonávat, stát v přiměřeném rozsahu hmotně zajišťuje; podmínky stanoví zákon.“

Hlava čtvrtá, článek 28: „Zaměstnanci mají právo na spravedlivou odměnu za práci a na uspokojivé pracovní podmínky. Podrobnosti stanoví zákon.“

Hlava čtvrtá, článek 29, bod 1: „Ženy, mladiství a osoby zdravotně postižené mají právo na zvýšenou ochranu zdraví při práci a na zvláštní pracovní podmínky.“

Hlava čtvrtá, článek 29, bod 2: „Mladiství a osoby zdravotně postižené mají právo na zvláštní ochranu v pracovních vztazích a na pomoc při přípravě povolání.“

Konkrétní pracovní podmínky jsou dále upraveny v zákoně č. 262/2006 Sb., zákoníku práce, konkrétně v těchto částech [17]:

- část IV. Pracovní doba a doba odpočinku,
- část V. Bezpečnost a ochrana zdraví při práci,

- část VI. Odměňování za práci, odměna za pracovní pohotovost a srážky z příjmů ze základního pracovněprávního vztahu,
- část X. Péče o zaměstnance,
- část XII. Informování a projednání, působnost odborové organizace, rada zaměstnanců a zástupce pro oblast bezpečnosti a ochrany zdraví při práci,
- část XIII. Společná ustanovení.

2.5 Bezpečnost práce

Pojem bezpečnost práce si můžeme vysvětlit jako mezivědní obor, do kterého spadá více atributů. Do oboru bezpečnosti práce spadá technický, organizační, technologický, výchovný sled opatření, které směřují jediným směrem a to vytvořit pracoviště, jeho prostředí a práci, která bude bezpečná a nebude tedy docházet k vážným úrazům, které by mohli zdravotně poškodit pracovníka. Bezpečnost při práci zabezpečuje stav pracovních podmínek, které jsou v souladu se zákony a zabezpečují plynulý průběh pracovních procesů. Nejsou nebezpečné a nemají rizikový dopad na zdraví zaměstnanců popřípadě jiných osob. Pracoviště by mělo být v uspořádaném, bezpečnostně-technickém stavu [5].

Bezpečnost a ochrana zdraví při práci BOZP je tvořena souhrnem různých opatření s ohledem na rizika, která při správné aplikaci snižují pravděpodobnost ohrožení nebo poškození lidského zdraví na minimum. Cílem těchto opatření je nejen vytvořit odpovídající podmínky, ale také zajišťovat jejich dodržování. Předcházení možným rizikům je nedílná součást všech činností na všech stupních řízení. K tomu slouží příslušné zákony, normy a vyhlášky spolu s poznatky z různých vědních oborů, např. technických věd, stavebnictví nebo ekonomie. Soustavné vyhledávání zdrojů a příčin rizik. Pravidelné kontroly úrovně BOZP a účinnosti přijímaných opatření k předcházení rizikům. Vedení dokumentace. Mezi osoby, které chceme těmito opatřeními chránit, patří všechny osoby vyskytující se v organizaci. Patří sem nejen zaměstnanci, ale také návštěvníci organizace, pracovníci smluvních partnerů, brigádníci, exkurze a náhodné osoby, které mohou být ohroženy činností organizace. Pod pojem „souhrn opatření“ můžeme zařadit zejména legislativní opatření, organizační, technologická, technická, zdravotní, hygienická a další opatření, které

povedou ke zlepšení pracovních podmínek a zlepšení pracovního života bez zdravotního ohrožení.

Bezpečnost práce je tedy otázkou [1]:

- vytvoření politiky bezpečnosti a ochrany zdraví při práci (BOZP),
- posouzení rizik, rozpoznání nebezpečí a odhadnutí rizik s nimi spojená,
- provádění auditů a inspekcí zaměřených na ochranu zdraví a bezpečnost při práci,
- zvládání stresu,
- prevence nehod a úrazů,
- informování o nezbytných postupech směřujících k ochraně zdraví a bezpečnosti zaměstnanců při práci,
- školení a vzdělávání zaměstnanců, zaměřené na tyto postupy,
- organizování ochrany zdraví a bezpečnosti při práci.

2.5.1 Role v bezpečnosti a ochraně zdraví při práci

Bezpečnost a ochrana zdraví při práci je věcí každého zaměstnance, hlavní odpovědnost leží ale na manažerovi a příslušném vedoucí směny. Role by měly být rozděleny takto [2]:

Manažeři jsou odpovědní za vytvoření politiky BOZP a její náležité provádění. Reagují na zprávy od vedoucích směn a přijímají nápravná opatření v případě problémů a nevyhovujících předpisů.

Úkolem vedoucích směn je zabezpečovat informovanost pracovníků o BOZP a dbát na dodržování pravidel stanovených manažery. Dále s manažery spolupracují na zlepšení podmínek a pravidel BOZP.

Pracovníci mají za povinnost řídit se postupy a příkazy vytvořenými manažery a dbát na dodržování veškerých pravidel vztahujících se k jejich pracovnímu úkolu.

Poradci pro bezpečnost poskytují rady v otázkách bezpečnosti práce, provádějí hodnocení rizik, bezpečnostní audity a kontroly. Prošetřují nehody a zpracovávají hlášení o vývoji BOZP a současné situaci v organizaci. [2]

2.5.2 Politika bezpečnosti a ochrany zdraví při práci

Organizace by měla formulovat svou politiku týkající se bezpečnosti a ochrany zdraví při práci. Promyslí tedy své záměry, definuje prostředky, pomocí nichž své záměry bude uskutečňovat a stanoví pravidla, jimiž se budou zaměstnanci organizace řídit. Stanovená politika v sobě nese dva druhy sdělení. Zaprvé je to sdělení interní, které má osvětlit všem zaměstnancům, z jakého důvodu se vedení organizace rozhodlo věnovat pozornost bezpečnosti práce. Zadruhé je to sdělení externí, pomocí něhož dává firma svým dodavatelům, odběratelům i zákazníkům najevo, že klade důraz na bezpečnost a ochranu zdraví při práci. Staví se tak do pozice solidního a důvěryhodného partnera. [13]

Politika je obvykle zpracována do krátkého dokumentu, v jehož první části je organizace představena a uvedeny důvody zaměření na bezpečnost práce. Ve druhé části se vysvětlí vlastní záměry a zásady a závěrečná část popisuje závazky, které se organizace bude snažit dodržet. [13]

2.6 Právní úprava

Základní legislativní předpisy a normy, které jsou obsaženy v zákoníku práce, zákonu o ochraně veřejného zdraví a zákonu o požární ochraně.

2.6.1 Právní úprava bezpečnosti práce

Základním právním předpisem je zákon č. 262/2006 Sb., zákoník práce, v platném znění. Konkrétně pátá část Bezpečnost a ochrana zdraví při práci ukládá zaměstnavateli tyto povinnosti [17]:

- zajišťovat bezpečnost a ochranu zdraví při práci všem fyzickým osobám, které se s jeho vědomím zdržují na pracovišti,
- v případě, že na jednom pracovišti pracují zaměstnanci dvou a více firem, jejich zaměstnavatelé musí spolupracovat na zajištění jejich bezpečnosti a povinnosti si písemně vymežit,
- vytvářet bezpečné a zdravé neohrožující pracovní prostředí,
- soustavně vyhledávat nebezpečné činitele, zjišťovat jejich příčiny a zdroje,
- vyhledávat a hodnotit rizika a přijímat opatření k jejich odstranění.

- Pravidelně kontrolovat úroveň bezpečnosti, dodržovat metody, způsob zjištění a hodnocení rizikových faktorů,
- při nemožnosti rizika odstranit povinnost vyhodnotit a přijmout opatření k jejich minimalizaci,
- přijímat opatření pro případ zdolávání mimořádných událostí, jako jsou havárie, požáry, povodně, jiné vážné nebezpečí a evakuace zaměstnanců,
- kontrolovat účinnost a dodržování bezpečnostních opatření,
- nepřipustit, aby zaměstnanec vykonával zakázané práce a práce, jejichž náročnost by nebyla v souladu s jeho schopnostmi a zdravotní způsobilostí,
- informovat zaměstnance, do jaké kategorie byla jím vykonávaná práce zařazena,
- zajistit zaměstnancům školení ohledně BOZP,
- poskytnout osobní ochranné pracovní prostředky, pokud nelze rizika odstranit nebo dostatečně omezit,
- poskytovat mycí, čisticí a dezinfekční prostředky podle znečištění kůže a oděvu, a to bezplatně,
- při pracovním úrazu objasnit příčiny a okolnosti vzniku,
- vést evidenci o úrazech a o zaměstnancích s prokázanou nemocí z povolání,
- ohlásit úraz příslušným institucím, přijmout opatření proti opakování úrazů.

Část pátá v § 106 přiznává zaměstnanci tato práva [17]:

- na zajištění bezpečnosti a ochrany zdraví při práci, na informace o rizicích práce,
- odmítnout vykonat práci, jestliže si myslí, že by ohrozila jeho život nebo život někoho jiného,
- podílet se na vytvoření bezpečného pracovního prostředí a ukládá tyto povinnosti [17]:
 - dbát o vlastní bezpečnost a bezpečnost lidí, kterých se dotýká jeho jednání,
 - účastnit se školení BOZP,
 - podrobit se lékařskému vyšetření,
 - dodržovat právní pokyny a pokyny zaměstnavatele,
 - používat osobní ochranné pracovní prostředky, pracovat podle stanovených postupů a používat stanovené prostředky,
 - nepožívat alkoholické nápoje a neužívat návykové látky,

- informovat zaměstnavatele o závadách a nedostacích na pracovišti,
- oznámit zaměstnavateli pracovní úraz.

Dalšími důležitými právními předpisy jsou:

- Zákon č. 251/2005 Sb., o inspekci práce, v platném znění,
- Zákon č. 174/1968 Sb., o státním odborném dozoru nad bezpečností práce, v platném znění,
- Nařízení vlády č. 11/2002 Sb., kterým se stanoví vzhled a umístění bezpečnostních značek a zavedení signálů,
- Vyhláška č. 192/2005 Sb., kterou se stanoví základní požadavky k zajištění bezpečnosti práce a technických zařízení,
- Nařízení vlády č. 494/2001 Sb., kterým se stanoví způsob evidence, hlášení a zasílání záznamu o úrazu, vzor záznamu o úrazu a okruh orgánů a institucí, kterým se ohlašuje pracovní úraz a zasílá záznam o úrazu,
- Nařízení vlády č. 290/1995, kterým se stanoví seznam nemocí z povolání,
- Zákon č. 309/2006 Sb., kterým se upravují další požadavky bezpečnosti a ochrany zdraví při práci v pracovněprávních vztazích a o zajištění bezpečnosti a ochrany zdraví při činnosti nebo poskytování služeb mimo pracovněprávní vztahy (zákon o zajištění dalších podmínek bezpečnosti a ochrany zdraví při práci), ve znění pozdějších předpisů,
- Nařízení vlády č. 362/2005 Sb., o bližších požadavcích na bezpečnost a ochranu zdraví při práci na pracovištích s nebezpečím pádu z výšky nebo do hloubky,
- Nařízení vlády č. 378/2001 Sb., kterým se stanoví bližší požadavky na bezpečný provoz a používání strojů, technických zařízení, přístrojů a nářadí.

2.6.2 Právní úprava ochrany zdraví při práci

Základním právním předpisem je zákon č. 258/2000 Sb., o ochraně veřejného zdraví, v platném znění. Na základě prováděcího právního předpisu č. 432/2003 Sb. se

práce zařazují na základě výskytu faktorů, které mohou ovlivnit zaměstnancovo zdraví, a na základě jejich rizikovosti, do 4 kategorií. Práce třetí a čtvrté kategorie zařazuje orgán ochrany veřejného zdraví, práce do druhé kategorie zařazuje zaměstnavatel. Ostatní práce spadají do kategorie první [16].

Dalším právním předpisem je Nařízení vlády č. 178/2001 Sb., kterým se stanovují podmínky ochrany zdraví zaměstnanců při práci.

2.6.3 Právní úprava požární ochrany

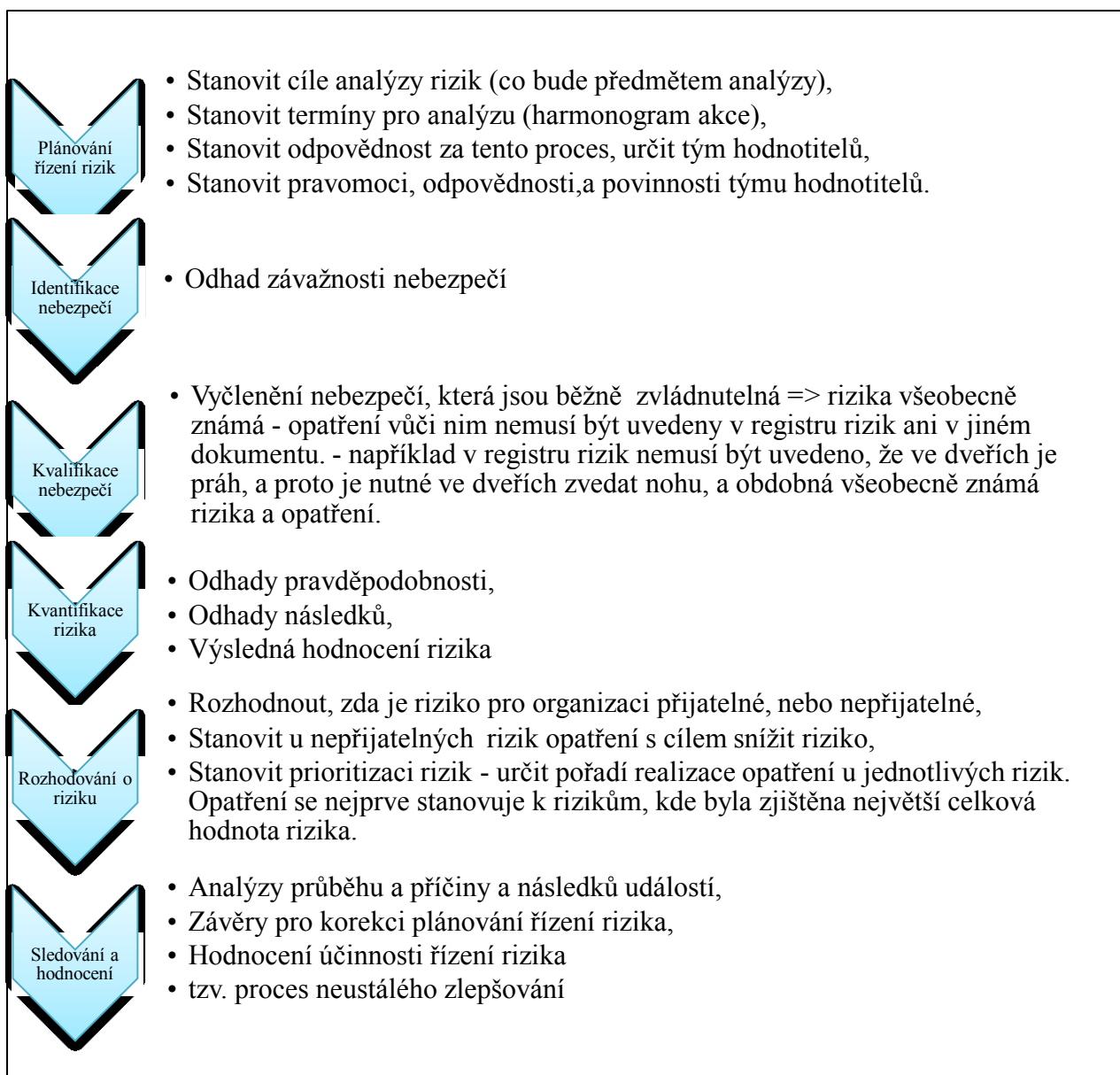
Požární ochranu upravuje zákon č. 133/1985 Sb. ve znění zákona č.186/2006 Sb. s účinností od 1. ledna roku 2007, v platném znění, a zákona č. 267/2006 Sb. s účinností od 1. ledna 2008, o požární ochraně, v platném znění, a vyhláška č. 246/2001 Sb.

Tyto právní předpisy stanoví právnickým osobám a podnikajícím fyzickým osobám např. tyto povinnosti [15]:

- zabezpečovat požární techniku a udržovat ji v provozuschopném stavu,
- pro hašení požárů a záchranné práce vytvořit uspokojivé podmínky,
- označovat bezpečnostními značkami pracoviště,
- ohlašovat požáry,
- zabezpečit školení zaměstnanců,
- vést dokumentaci požární ochrany.

3 Hodnocení a řízení rizik

Hodnocení a řízení rizik je velmi důležitá podoblast bezpečnosti a ochrany zdraví při práci. Spočívá v identifikaci nebezpečí a následné analýze rizik, která jsou s nimi spojena. [4]



Obrázek č. 3: Proces řízení rizik Zdroj:(vlastní úprava) [12, str. 41-42]

3.1 Rizikové faktory

Prevenici rizik zaměstnavateli ukládá zákon č. 262/2006 Sb., zákoník práce, v platném znění: „Zaměstnavatel je povinen soustavně vyhledávat nebezpečné činitele a procesy pracovního prostředí a pracovních podmínek, zjišťovat jejich příčiny a zdroje. Na základě tohoto zjištění vyhledávat a hodnotit rizika a přijímat opatření k jejich odstranění a provádět taková opatření, aby v důsledku příznivějších pracovních podmínek a úrovně rozhodujících faktorů práce dosud zařazené podle zvláštního

právního předpisu jako rizikové mohly být zařazeny do kategorie nižší. K tomu je povinen pravidelně kontrolovat úroveň bezpečnosti a ochrany zdraví při práci, zejména stav výrobních a pracovních prostředků a vybavení pracovišť a úroveň rizikových faktorů pracovních podmínek, a dodržovat metody a způsob zjištění a hodnocení rizikových faktorů podle prováděcího právního předpisu“ [17].

3.2 Identifikace rizik a nebezpečí

Identifikace nebezpečí by měla probíhat průběžně, protože ve firmě dochází k zavádění nových technologií, přijímání a propouštění zaměstnanců, mění se legislativní požadavky, dochází k nehodám a úrazům.

Omezování rizik ohrožujících zdraví a životy zaměstnanců je hlavním úkolem každého zaměstnavatele. Nezbytným krokem pro zvládnutí tohoto úkolu je identifikace všech závažnějších nebezpečí vztahujících se k prováděným činnostem a stanovení zdrojů rizik ohrožení zdraví spojených s každým identifikovaným nebezpečím tak, jak to ukládá ustanovení § 102 Zákoníku práce. [17]

Při hodnocení rizikovosti uvedených pracovních činností a technologií lze jen obtížně a značně nepřesně zkoumat a vyhodnocovat selhání lidského činitele, který se na rizikovosti většinou podílí rozhodující měrou. Zpracovat vyhodnocení rizik s trvalejší platností s využitím speciálních metod proto není možné, tyto metody hodnocení rizik jsou vhodné pro hodnocení rizik jednotlivých strojů a nebezpečných a složitějších technologických zařízení, tedy spíše pro tzv. technickou bezpečnost.

3.3 Metody

Aby se těmto událostem zabránilo, je třeba nebezpečí identifikovat a rizika analyzovat.

Standardizovanou činností se dá dosáhnout protiopatření vůči budoucím problémům. Kontrola bezpečnosti práce by se dala přirovnat ke kontrole jakosti ve výrobní organizaci. Doporučuje se, aby byla kontrola co nejjednodušší a byly zapojeni všichni členové týmu, při realizaci týmové práce. Pracuje se s klíčovými přístupy. Například: Jdi a přesvědč se na vlastní oči; Proved' rozbor situace. [6]

Existuje více metod, jimiž se rizika analyzují. Jsou to tyto metody [4]:

- **Analýza lidské spolehlivosti** (Human Reliability Analysis – HRA) Postup na posouzení vlivu lidského činitele na výskyt nehod, havárií apod. či některých jejich dopadů. Zahrnuje přístupy ve vztahu „člověk – stroj“ a ve vztahu systému „člověk – technologie“. Má těsnou vazbu na aktuálně platné pracovní předpisy především z hlediska bezpečnosti práce;
- **Analýza stromu událostí** (Event Tree Analysis – ETA) Postup, který sleduje průběh procesu od iniciační události přes konstruování událostí vždy na základě dvou možností – příznivé a nepříznivé. Znázorňuje všechny události, které se v posuzovaném systému mohou vyskytnout. Podle toho, jak počet událostí narůstá, výsledný graf se postupně rozvětňuje jako větve stromu;
- **Analýza toho, co se stane, když** (What - If Analysis) Postup na hledání možných dopadů vybraných provozních situací. V podstatě se jedná o spontánní diskuse a hledání nápadů, ve které skupina zkušených lidí dobře obeznámených s procesem klade otázky nebo vyslovuje úvahy o možných nehodách;
- **Bezpečnostní kontrola** (Safety Audit) Postup hledající rizikové situace a navržení opatření na zvýšení bezpečnosti. Metoda představuje postup hledání potenciálně možné nehody nebo provozního problému, který se může objevit v posuzovaném systému. V praxi je používán připravený seznam otázek a matice pro hodnocení míry rizik;
- **Kontrolní seznam** (Check list) Postup založený na systematické kontrole plnění předem stanovených podmínek a opatření. Seznamy kontrolních otázek (Checklists) jsou zpravidla vytvořeny na základě charakteristiky sledovaného systému nebo činností, které se systémem souvisejí, a možnými dopady, selháním prvků systému a vznikem škod;
- **Předběžná analýza ohrožení** (Preliminary Hazard Analysis – PHA) Postup na vyhledávání nebezpečných stavů či nouzových situací, jejich příčin a dopadů, a na jejich zařazení do kategorií dle předem stanovených kritérií.

Firma na základě svých konkrétních podmínek zvolí metodu, pomocí které bude riziko analyzovat.

4 Analytická část

4.1 Představení společnosti

Název organizace: Sdružení „Piafa“ ve Vyškově, v běžném styku používá sdružení zkratku: PIAFA

Sdružení „Piafa“ ve Vyškově:

- je právním subjektem, který jedná svým jménem a nese majetkovou odpovědnost za své závazky,
- působí na území České republiky a je zřízeno na dobu neurčitou,
- je registrováno v souladu se zákonem č. 83/1990Sb. u Ministerstva vnitra ČR,
- je otevřenou, nezávislou, nepolitickou a dobrovolnou organizací.

Má registrované 3 sociální služby dle zákona 108/2006 Sb.

1. Sociálně aktivizační služba pro seniory a osoby se zdravotním postižením
2. Sociálně aktivizační služby pro rodiny s dětmi
3. Sociální rehabilitace

Dále má registrované nestátní zdravotnické zařízení zaměřené na systém ucelené rehabilitace s využitím alternativních terapií. Například hiporehabilitace, canisterapie, ballterapie, fyzioterapie.

4.1.1 Poslání, cíle a činnost sdružení

Posláním sdružení je pomoc zejména zdravotně či sociálně znevýhodněným osobám při zkvalitňování jejich života a začleňování do společnosti. Toto poslání naplňuje PIAFA prostřednictvím svých činností a poskytovaných služeb.

Cíle organizace jsou:

- zlepšit nebo udržet zdravotní stav uživatelů služeb formou odborných terapií,
- zlepšit kvalitu života zdravotně handicapovaných nebo jinak znevýhodněných osob a jejich rodin,
- pomoc při začlenění uživatele služeb do běžného života,
- umožnit znevýhodněným osobám smysluplné využití volného času,
- zejména u dětí výchovně působit v oblasti prevence sociálně negativních jevů,
- vzdělávat a informovat laickou i odbornou veřejnost v oblasti neziskového sektoru a sociálně zdravotních služeb,
- motivovat a podporovat zájem veřejnosti o dobrovolnou pomoc ve prospěch znevýhodněných osob.

PIAFA se ve své **činnosti** zaměřuje zejména na:

- popularizaci a provádění léčebně rehabilitačních metod prostřednictvím zvířat (hipoterapie – rehabilitace pomocí koně, canisterapie – terapie pomocí psa), včetně aktivit v oblasti sociální a zdravotní prevence, výchovy a vzdělávání,
- poskytování rekondičně-rehabilitačních činností a návazných služeb dle potřeb a poptávky znevýhodněných osob, včetně aktivit vedoucích k jejich uplatnění na trhu práce, s důrazem na jejich integraci do společnosti,
- systematickou práci s dobrovolníky,
- pořádání veřejných akcí sportovního a kulturního charakteru s cílem prezentace činnosti sdružení a integrace znevýhodněných osob mezi zdravou populaci.

Organizace má registraci k sociálně-právní ochraně dětí dle zákona o rodině.

Organizace poskytuje služby seniorům, lidem se zdravotním (tělesným, mentálním, smyslovým, duševním či kombinovaným) postižením, osobám v nepříznivé životní situaci, lidem dlouhodobě nezaměstnaným, rodinám s dětmi s výchovnými a vzdělávacími potřebami, specifickými poruchami učení a chování, komunikačními

problémy či zdravotním handicapem. Sdružení PIAFA zaměstnává celkem 24 zaměstnanců na různých pozicích a ročně se věnuje více než pět stům klientů a jejich rodinám.

Mezi poskytované služby dále patří tzv. Sociální auto, které poskytuje svozovou službu a umožňuje přepravu osob na invalidním vozíku, díky speciální úpravě ližinami a díky úchytnému systému. Svoz je zajišťován za přítomnosti osobního asistenta, který dbá o bezpečnost dětí a osob se zdravotním postižením při jízdě a pomáhá s nastupováním a vystupováním. Kromě denního svozu auto zajišťuje dopravu osob na canisterapii a hiporehabilitaci do zařízení organizace, nebo dopravuje terapeuty a zvířata za dětmi i dospělými na terapie do škol a sociálních zařízení. [20]

4.2 Silné a slabé stránky

Zhodnocení všech silných a slabých stránek společnosti pomocí SWOT analýzy.

4.2.1 Silné stránky

Jediná organizace poskytující tyto služby v daném rozsahu v Jihomoravském kraji a v okolních krajích. Vypracované vlastní know - how. Odborníci – vysoká míra specializace. Pružnost reakce na změnu. Výrazná flexibilita pracovníků a nabídky (např. časový harmonogram). Práce na základě standardů služeb. Pravidelné supervize služeb. Spolupráce s ostatními sociálními službami v regionu a neziskovými organizacemi v ČR. [20]

4.2.2 Slabé stránky

Finanční nejistota v začátku roku. Významná závislost na dotačních zdrojích. Velká odbornost zaměstnanců - výběr odborníků v regionu. Nezastupitelnost některých profesí (fyzioterapeut s licencemi, speciální pedagog). [20]

4.3 Příležitosti a hrozby

Zhodnocení nových příležitostí a existujících hrozeb pomocí SWOT analýzy.

4.3.1 Příležitosti

Rozšíření poskytovaných sociálních služeb o další služby, které v regionu nejsou zastoupeny. Rozvoj strategických aliancí v regionu. Vzdělávání odborníků v daných oblastech. Práce s dobrovolníky – soustavnější využití jejich potenciálu. Komunitní plánování sociálních služeb – aktivní účast. Přes hraniční spolupráce – zájem ze Slovenska a Rakouska. [20]

4.3.2 Hrozby

Nedostatek financí. Nízké mzdy zaměstnanců, neodpovídající hodnocení ve státních a krajských sociálních zařízeních. Konec nájmu pronajatých prostor, kde služby probíhají. Velká odbornost zaměstnanců. Organizační změny související s nárůstem služeb a počtu zaměstnanců. [20]

4.4 Organizační struktura

Valná hromada je nejvyšším orgánem sdružení a tvoří ji všichni členové sdružení. Valná hromada může rozhodovat o všech záležitostech sdružení, svolává ji předseda sdružení, a to buď z vlastního podnětu nebo a písemnou žádost některého člena výboru nebo revizní komise sdružení anebo na žádost alespoň poloviny členů sdružení. Valná hromada zasedá dle potřeby, nejméně však jednou za rok. Z jednání valné hromady se pořizuje zápis, který se uchovává po celou dobu existence sdružení. A každý člen obdrží kopii zápisu.

Organizačně hned pod ní je **výbor** sdružení, který je výkonným orgánem sdružení. Výbor samostatně rozhoduje o všech věcech sdružení v době mezi zasedáními valné hromady. Výbor se skládá vždy z lichého počtu členů minimálně 3 a maximálně 7 členů. Výbor si volí svého předsedu a místopředsedu jako své statutární zástupce s pravomocí jednat jménem sdružení navenek každý samostatně. Předseda jedná jménem sdružení navenek, koordinuje činnost ředitele a koná další nezbytné činnosti spojené s chodem sdružení. Výbor se schází podle potřeby, nejméně však 3x ročně. Výbor jmenuje a odvolává ředitele sdružení a určuje výši jeho odměny za práci. Dále také schvaluje vnitřní řád organizace a rozhoduje o zřízení poradních orgánů sdružení. Členství ve výboru a revizní komisi sdružení je vzájemně neslučitelné. Z každého

jednání výboru je pořizován zápis, který je k dispozici členům výboru a je uložen ve sdružení.

Ředitel řídí běžný chod sdružení na základě vnitřního řádu organizace, účastní se jednání výboru a je z hlediska pracovněprávních vztahů vedoucím organizace.

Revizní komise je kontrolním orgánem sdružení, odpovědným valné hromadě sdružení, skládá se ze tří osob, členů i nečlenů sdružení. Schází se podle potřeby a je oprávněna kontrolovat činnost sdružení. Za tímto účelem je revizní komise sdružení oprávněna nahlížet do písemné dokumentace sdružení a žádat na orgánech a zaměstnancích sdružení příslušná vysvětlení. Z jednání revizní komise je vždy pořizován zápis, který je předkládán výboru sdružení a následně i valné hromadě a je uložen ve sdružení. [19]

4.5 Vnitřní předpisy a směrnice

Vnitřní předpisy vychází jednak z obecně platných právních předpisů, které jsou doplněny o předpisy vycházející ze specifických podmínek poskytování sociálních a zdravotních služeb a z využití alternativních terapií s využitím zvířat.

V přehledu **základních** obecně **platných předpisů** jsou především:

- zákon 262/2006 sb. – zákoník práce,
- zákon 185/2001 Sb., o odpadech a o změně některých zákonů,
- zákon 258/2000Sb., o ochraně veřejného zdraví a o změně některých souvisejících předpisů,
- zákon 309/2006 Sb., o zajištění dalších podmínek BOZP,
- zákon 373/2011 Sb., o specifických zdravotních službách,
- zákon 499/2004 Sb., o archivnictví a spisové službě a o změně některých zákonů,
- zákon 101/200 Sb., o ochraně osobních údajů a o změně některých zákonů.

Pro registrované poskytovatele sociálních služeb je základním zákonným předpisem zákon 108/2006 Sb., o sociálních službách, ve kterém je definována povinnost dodržovat standardy kvality sociálních služeb. Standardy kvality sociálních služeb jsou souborem kritérií, jejichž prostřednictvím je definována úroveň kvality poskytování sociálních služeb v oblasti personálního a provozního zabezpečení sociálních služeb a v oblasti vztahů mezi poskytovatelem a uživateli služeb. Provádění ustanovení týkajících se standardů sociálních služeb upravuje vyhláška MPSV ČR č. 505/2006 Sb. Jelikož se týkají všech sociálních služeb, je jejich formulace obecná. Standardy jsou dále rozděleny na jednotlivá **kritéria**, která jsou měřitelná, z důvodu srozumitelnosti a také proto, aby bylo možno posoudit, zda služba požadavek standardu splňuje. Oblast BOZP řeší v největší míře **standard č. 14. Nouzové a havarijní situace**. Standard č. 14. obsahuje 3 kritéria.

a) Poskytovatel má písemně definovány nouzové a havarijní situace, které mohou nastat v souvislosti s poskytováním sociální služby, a postup při jejich řešení.

b) Poskytovatel prokazatelně seznámí zaměstnance a osoby, kterým poskytuje sociální službu, s postupem při nouzových a havarijních situacích a vytváří podmínky, aby zaměstnanci a osoby byli schopni stanovené postupy použít.

c) Poskytovatel vede dokumentaci o průběhu a řešení nouzových a havarijních situací.

4.5.1 Standard č. 14. Nouzové a havarijní situace

Nouzová situace je taková situace, jež ohrožuje uživatele či pracovníka služby, a kterou je nutné neodkladně řešit.

Havarijní situace je obvykle nepředvídaná situace technického rázu, při níž nastává vysoká pravděpodobnost havárie.

4.5.1.1 Vnitřní pravidla pro řešení nouzových a havarijních situací

Sdružení „Piafa“ ve Vyškově má písemně zpracovaná vnitřní pravidla pro řešení nouzových a havarijních situací, kde jsou definovány nouzové a havarijní situace, které mohou nastat v souvislosti s poskytováním služeb a postupy při jejich řešení.

Pravidla jsou postupně aktualizována o další situace, ke kterým došlo, nebo které považují zaměstnanci za nouzové a které je nutné neprodleně řešit (ve formě Formuláře pro záznam nouzových nebo havarijních situací).

S vnitřními pravidly pro řešení nouzových a havarijních situací, jsou zaměstnanci pravidelně seznamováni:

při podpisu pracovní smlouvy nebo dohody proběhne vstupní zaškolení kde je nový pracovník proškolen koordinátorem sociální služby v těchto oblastech:

1. seznámení s pracovním prostředím, riziky práce, úrazy,
2. poskytování a používání OOPP,
3. provoz strojů a zařízení,
4. bezpečnost na pracovišti,
5. ochrana zdraví,
6. rozmístění a způsob použití věcných prostředků PO,
7. první pomoc.

Zaměstnanci jsou proškoleni pravidelně 1 x ročně při periodickém školení BOZP.

Uživatelé služby jsou seznámeni s postupem při havarijních a nouzových situacích při podpisu Smlouvy.

Pro uživatele jsou informace o důležitých telefonních číslech vyvěšeny na obou pracovištích spolu s plány únikových cest a označenými únikovými východy – informaci o umístění informací podává sociální pracovník při podpisu smlouvy, kdy provede s uživatelem prohlídku místa poskytování služby.

Pro uživatele jsou informace o havarijních a nouzových situacích ve srozumitelné podobě (piktogramy, viz příloha VI) vyvěšeny v místech realizace služby.

- před Centrem KLUBKO

- na informačním panelu na „domečku“ v areálu Šafářský dvůr
- ve svozovém autě

O každé nouzové či havarijní situaci je zhotoven zápis, který obsahuje její průběh a postup řešení, a který je založen ve složce Havarijní a nouzové situace.

Řeší a zapisuje se situace, týkající se:

- uživatele, řeší ji přítomný pracovník a zapisuje klíčový pracovník, po konzultaci s pracovníkem, který byl situaci přítomen,
- pracovníků, dobrovolníků a stážistů, řeší vedoucí služby (nepřítomnost, zdravotní stav, BOZP) a zapisuje projektový pracovník,
- provozních záležitostí, řeší ředitel nebo koordinátor sociálních služeb a zapisuje koordinátor sociálních služeb,
- bezpečnosti práce a jejího porušení, řeší a zapisuje koordinátor sociálních služeb.

Na pravidelných poradách zaměstnanců jednotlivých služeb je následně proveden rozbor situace, která nastala, a navržen postup řešení a opatření. Záznamy o událostech a jejich řešení jsou důležité jako podklad pro vylepšování mechanismů k řešení nouzových a havarijních situací.

4.5.1.2 Definice možných nouzových a havarijních situací a způsoby jejich řešení

Před dohodnutým setkáním může mít uživatel zdravotní potíže, nebo onemocnět.

Opatření: Uživatel by měl svou neúčast omluvit klíčovému pracovníkovi nebo kterémukoliv pracovníkovi sdružení, který tuto informaci ihned předá jeho klíčovému pracovníkovi (telefonicky, elektronicky) před setkáním. Tuto skutečnost mu ukládá i ujednání o vnitřních pravidlech poskytování sociální služby dané smlouvou o poskytnutí sociální služby.

O této povinnosti je uživatel informován sociálním pracovníkem při uzavírání smlouvy.

V průběhu poskytování služby uživatel má zdravotní potíže např. omdlí, má nevolnost, epileptický záchvat apod.,

Opatření:

- Pracovníci jsou o BOZP, PO a ZPP pravidelně 1x ročně proškolení. Uživatelé jsou seznámeni s **dodržováním Vnitřních pravidel pro poskytování sociální služby, kde jsou vymezeny bezpečnostní pokyny.**
 - Uživatel by měl zodpovědně zhodnotit svůj zdravotní stav a při jeho zhoršení by měl informovat klíčového/týmového nebo sociálního pracovníka. Ten přijme preventivní opatření přiměřené ke vzniklé situaci. (Přeruší či odvolá kontakt s uživatelem, přizpůsobí tempo, délku setkání, přizpůsobí komunikaci, poskytne potřebnou podporu, tak aby předešel nebo minimalizoval vznik nouzové situace).
 - Všichni pracovníci jsou proškoleni a jsou schopni poskytnout první pomoc. Pracovník, který je přítomen, poskytne uživateli služby první pomoci nebo zajistí uživateli takovou podporu, aby v co největší míře minimalizoval dopad vzniklé situace na zdraví a pohodu uživatele
- zavolá zdravotníka,
 - zajistí odvoz uživatele

- pokud to situace vyžaduje, zavolá pracovník rychlou záchr. službu tel.: 155.
- Do příjezdu záchranné služby setrvá s uživatelem služby a zajišťuje mu podporu, případně zachování životních funkcí.
- Při hospitalizaci uživatele informuje pracovník klíčového pracovníka – ten informuje opatrovníka, zákonného zástupce.
- Pokud to situace vyžaduje, pracovník použije k ošetření uživatele příslušenství jedné z lékárníček.

Bodnutí hmyzem uživatele/zaměstnance

Opatření:

- Uživatel/zaměstnanec se zdravotním problémem, kde je riziko náhlého zhoršení zdravotního stavu po bodnutí hmyzem, je bezodkladně medikován označenými léky z lékárníčky, případně svými léky, které má u sebe a dopraven na záchrannou službu, nebo je povolána záchranná služba – tel.č.155.
- Do příjezdu záchranné služby nebo při převozu uživatele setrvá pracovník s uživatelem/zaměstnancem služby a zajišťuje mu podporu, případně zachování životních funkcí.
- Události informuje pracovník klíčového pracovníka – ten informuje opatrovníka, zákonného zástupce.
- Pracovník provede zápis do knihy úrazů.

Umístění lékárníčky:

- **Sociálně rehabilitační centrum, Žerotínova 2 - místnost fyzioterapie**
- **Šafařský dvůr – kancelář**

Obě místa jsou označena, lékárníčky a jejich vybavení jsou pravidelně kontrolována pověřenou osobou – zdravotnickým personálem.

Napadení pracovníka agresivním uživatelem

Opatření:

- Záznam v dokumentaci (individuálním plánu) – identifikace rizik - důvody, které vyvolávají u uživatele agresivitu, doporučení, jak jednat aby k situaci nedošlo.
- Vnímavost pracovníka na signály zvyšující se agresivity uživatele.
- Při práci s uživateli, u kterých pracovník zaznamená signály zvyšující agresivní chování, či u rizikových skupin (uživatel, který je pod vlivem alkoholu nebo drogy, uživatel, který se ocitl v krizi, uživatel, který trpí určitým druhem onemocnění...), dodržuje pracovník zásady bezpečnosti práce s rizikovou skupinou uživatelů a tím se snaží odvrátit vyhocení situace nebo minimalizovat negativní dopady vzniklé situace na pohodu a zdraví uživatele i své vlastní.
- Pracovník sedí v únikové zóně a má s dalším pracovníkem sdružení PIAFA domluvené signály nouze, kterými případně bude informovat o hrozícím nebezpečí (prozvonění telefonem, volání...).
- V místnosti, kde probíhá setkání, se nenacházejí těžké nebo ostré předměty, které by mohly být použity jako zbraně.
- Pracovník dodržuje zásady správné komunikace – snaží se za všech okolností zachovat klid, pokusí se objasnit příčiny agresivního chování, dodržuje zásady asertivního chování, nezvyšuje na uživatele hlas a za všech okolností dodržuje profesionální přístup.
- Jako obranu použije pracovník zásady komunikace s agresivním uživatelem: zachová klid, respektuje normy společenského jednání, neodpovídá na agresi protiútokem, nehodnotí a neodsuzuje chování agresivního uživatele, snaží se hledat reálné důvody uživateleova hněvu, vyjádří empatii verbálními i neverbálními projevy, viditelně projeví zájem o uživateleovu situaci.
- Ze slovního konfliktu může velice rychle vzniknout konflikt fyzický. Při hrozícím fyzickém konfliktu pracovník využije ústupovou cestu - uteče z místnosti.

- Při samotném fyzickém napadení zavolá pracovník ostatní personál.
- Ve vyhrocených situacích zavolá pracovník policii tel.: č.158.
- Sociální pracovník vyvolá následné jednání s uživatelem, se kterým je situace znovu probrána a je o ni učiněn zápis – založen do složky Havarijní a nouzové situace. Snaha předejít příštím projevům agrese popsáním jejich příčin.
- V případě opakované agrese je toto důvodem k ukončení poskytování sociální služby ze strany poskytovatele.

Uživatel pod vlivem alkoholu, návykových či omamných látek

Opatření:

- Sociální pracovník uživatele již při dojednávání služby informuje o právu poskytovatele odmítnout uživatele pod vlivem alkoholu, návykových či omamných látek.
- V případě, že pracovník zjistí, že uživatel je pod vlivem alkoholu, omamných či návykových látek, ukončí s uživatelem poskytování služby. Při komunikaci s ním dodržuje pravidla bezpečnosti práce s rizikovou skupinou uživatelů a tím se snaží odvrátit vyhrocení situace nebo minimalizovat negativní dopady vzniklé situace na pohodu a zdraví uživatele i své vlastní.
- V případě vyhrocení situace volá rychlou záchrannou službu tel. č. 155, nebo policii tel. č. 158.

Úraz uživatele či pracovníka během setkání

Opatření:

- Pracovník dbá dodržování zásad BOZP, pokud i přesto dojde k jeho úrazu, neprodleně informuje (osobně, telefonicky) svého nadřízeného, eventuelně jiného pracovníka sdružení o této skutečnosti, ten pak neprodleně zajistí náhradního pracovníka, či sám se postará o standardní průběh či ukončení daného setkání.

- Pokud během setkání dojde k úrazu uživatele služby, pracovník poskytne uživateli služby první pomoc nebo zajistí uživateli takovou podporu, aby v co největší míře minimalizoval dopad vzniklé situace na zdraví a pohodu uživatele. Pokud to situace vyžaduje, přivolá rychlou záchrannou službu tel: 155.
- Do příjezdu záchranné služby setrvá s uživatelem služby a zajišťuje mu podporu případně zachování životních funkcí.
- Pokud to situace vyžaduje, pracovník použije k ošetření uživatele příslušenství jedné z lékárníček.
- Při hospitalizaci, úrazu uživatele informuje pracovník klíčového pracovníka – ten informuje opatrovníka, zákonného zástupce.
- Při pracovním úrazu je sepsán záznam o úrazu do sešitu- Kniha úrazů – zápis provádí pracovník.

Uživatel při aktivitách ve službě (výlet, nakupování, apod.) ztratí peněženku/tašku

Opatření:

- Uživatele uklidníme, dohlédneme na to, aby si prohlédl své osobní věci (kapsy, tašku, apod.).
- Vrátime se spolu na místo, kde naposledy ztracenou věc měl a snažíme se mu pomoci ji nalézt.
- Informujeme personál na daném místě nebo informační místo, kde se hlásí ztracené věci o ztrátě, a necháme na uživatele kontakt.
- Podpoříme uživatele v maximální míře a informujeme případně opatrovníka/zákonného zástupce.
- Uživatele informujeme, aby si s sebou brali jen nezbytné věci, včetně obnosu peněz, který potřebují, vše si řádně zabezpečili.
- Uživatele upozorňovat průběžně (při odchodu z obchodu, restaurace), aby si věci kontrolovali.

- Domluvit si s uživatelem okamžitě informovat o ztrátě.

Všeobecné ohrožení

Opatření:

- Pracovník nejdříve chrání život a zdraví uživatelů, svůj i ostatních pracovníků a dalších osob a pak teprve majetek.
- Urychleně vyvede uživatele i sebe mimo ohrožené místo a zavolá na tísňovou linku 112, poté informuje vedení organizace.
- V místech realizace služeb jsou umístěny piktogramy, které jednoduchou formou řeší možné havarijní situace, uživatelé byli seznámeni s místy, kde jsou tyto informace umístěny.
- Pracovník jedná v klidu a s rozvahou a nepodceňuje riziko vzniklé situace, je povinen poskytnout veškerou pomoc při likvidaci mimořádné události a minimalizaci škod.
- Pracovník bude postupovat dle provozního řádu budovy, evakuačního plánu, požární směrnice, zásad BOZP.
- Tyto situace řeší ředitelka nebo její zástupce.

4.5.2 Hodnocení rizik

Hlavním právním předpisem, ze kterého se vychází při tvorbě hodnocení rizik, je Zákoník práce v platném znění. [17]

Účelem této směrnice je stanovit závazný postup a povinnosti při prevenci rizik na pracovišti Žerotínova 727/2, 682 01 Vyškov – Předměstí nebo pracovišti Cukrovarská 479/3a, 682 01 Vyškov.

Hodnocení rizik je proces na odhalování nebezpečí, označování, určování míry a významu rizika. Proces analýzy rizik se skládá ze dvou hlavních částí, první částí je rozpoznání rizika a část druhá se zabývá určením míry rizika. Prvním krokem v procesu hodnocení rizik je identifikace nebezpečí spojeného s každou oblastí a konkrétní prací.

Vedoucí oblasti a/nebo kvalifikovaný hodnotitel rizik jsou zodpovědní za identifikaci nebezpečí.

Při hodnocení rizikovosti uvedených pracovních činností a technologií lze jen obtížně a značně nepřesně zkoumat a vyhodnocovat selhání lidského činitele, který se na rizikovosti většinou podílí rozhodující měrou. Zpracovat vyhodnocení rizik s trvalejší platností s využitím speciálních metod proto není možné, tyto metody hodnocení rizik jsou vhodné pro hodnocení rizik jednotlivých strojů a nebezpečných a složitějších technologických zařízení, tedy spíše pro tzv. technickou bezpečnost [19].

Identifikace a vyhodnocování rizik (analýza rizik): k identifikaci rizik je zpracován tabulkový přehled pro vyhodnocování rizik, který obsahuje výběr a definování posuzovaného objektu, zdroj rizika, identifikace nebezpečí, hodnocení rizika (pravděpodobnost vzniku a možné následky ohrožení - závažnost) bezpečnostní opatření.

Praktické postupy: výběr posuzovaných objektů obsahuje typické a nejčastější činnosti, stroje a zařízení používané v pečovatelských zařízeních, kde je možno předpokládat ohrožení zdraví, případně života zaměstnanců. Identifikace nebezpečí obsahuje významnější nebezpečí a možné závažnější ohrožení, vztahující se ke každé pracovní činnosti (stroji, zařízení, objektu, prostoru, nebezpečné látce, situaci atd.) podle zdrojů rizik.

Vyhodnocení rizik: podle jednoduché bodové metody je vyhodnocené riziko označeno s přihlédnutím k pravděpodobnosti vzniku a následkům, stupni závažnosti, počtu ohrožených osob, času působení rizika případně i jiným vlivům na význam rizika, jde o jednodušší subjektivní metodu. Odhad pravděpodobnosti, se kterou může uvažované nebezpečí opravdu nastat, se stanoví podle stupnice odhadu pravděpodobnosti vzestupně číslem od 1 do 5, kde je zjednodušeně zahrnuta míra, úroveň a kritéria jednotlivých nebezpečí. Pro posouzení a vyhodnocení zdrojů rizik je použito následující specifikace, která se zaznamenává do sloupců „P“, „N“ a „H“ a „R = MÍRA RIZIKA“:

P. Pravděpodobnost vzniku a existence rizika	N. Možné následky ohrožení	H. Názor hodnotitele
1. nahodilá	1. poranění bez pracovní neschopnosti	1. minimální, zanedbatelný vliv na míru nebezpečí a ohrožení
2. nepravděpodobná	2. absenční úraz (s pracovní neschopností)	2. malý vliv
3. pravděpodobná	3. vážnější úraz vyžadující hospitalizaci	3. nezanedbatelný vliv
4. velmi pravděpodobná	4. těžký úraz a úraz s trvalými následky	4. velký vliv
5. trvalá	5. smrtelný úraz	5. více významných a nepříznivých vlivů na závažnost a následky ohrožení

Vyhodnocení rizika umožní stanovit opatření k jeho vyloučení nebo alespoň snížení na přijatelnou míru.

Míra rizika R je součinem pravděpodobnosti vzniku a existence rizika P a pravděpodobnosti následků N a názoru hodnotitelů H.

Míra rizika

Hodnota 0 až 3 - riziko lze přijmout

4 až 10 - riziko je možné, zvýšit pozornost

11 až 50 - riziko vynucuje přijetí opatření

51 až 100 - vysoké riziko, jsou nutná rychlá, účinná opatření

101 a více - riziko je nepřijatelné, činnosti je nutné ihned zastavit

Součin je vyšší než 100, když pravděpodobnost ohrožení, pravděpodobnost následků ohrožení a názor hodnotitele je v oblasti 5. stupně příslušných tabulek. *Nutnost ihned zastavit* činnost je třeba zvažovat již při míře rizika blížící se hodnotě 100.

Závěrečným krokem je stanovení praktických opatření směřujících ke snížení nebo odstranění rizika (technické, organizační, osobní ochranné prostředky)

Po realizaci těchto opatření musí následovat opakované posouzení rizik ve změněných podmínkách právě vlivem provedených opatření.

Nově navržená opatření jsou kontrolovány nejpozději po 6 měsících. Proces hodnocení rizik a ohrožení zdraví zaměstnanců se opakuje v cyklu 12 měsíců. V mimořádných případech technických, technologických nebo organizačních změn a opatření stejně jako podstatných změn v pracovním prostředí a podmínkách, je nutné provést hodnocení rizik ihned. V cyklu nejpozději 12 měsíců poskytovat zaměstnancům organizace informace o právních a ostatních předpisech k bezpečnosti a ochraně zdraví při práci. Na jednotlivých úsecích a pracovištích seznámit zaměstnance s aktuálním stavem a riziky podle posledních analýz. [19]

Z hodnocení rizik vyplývá největší nebezpečí spojené s ručním nářadím a možným úrazem očí (nejčastěji sekáč a kladivo) a unikem zemního plynu (výbuch, požár) a nebo nedostatku vzduchu spojeného s otravou CO₂. V prostorech sdružení PIAFA je největší nebezpečí v provozech kde se vyskytují zvířata a dochází ke kontaktu zaměstnanců nebo klientů se zvířaty možné rizika jsou: (napadení zvířetem, kopnutí, povalení, udeření obsluhy hlavou zvířete, přimáčknutí, přiražení končetin ke žlabu, sloupu, zábradlí nebo jiné pevné překážce, šlápnutí na nohu zvířetem, vystavení osoby životním mechanickým silám - instinktivní chování zvířete)

4.5.3 Organizace požární ochrany

Účelem této organizační směrnice je stanovit organizační zabezpečení a vymezení povinností zaměstnanců sdružení „Piafa“ ve Vyškově a stanovení závazného postupu při zabezpečování požární ochrany v jejím objektu a při činnostech, které provádí, na pracovišti na adrese Žerotínova 727/2, 682 01 Vyškov – Předměstí nebo pracovišti Cukrovarská 479/3a, 682 01 Vyškov.

Byla vydána s cílem zajistit požární bezpečnost na všech pracovištích a všech objektech využívaných organizací.

Směrnice shrnuje všechny povinnosti fyzických a právnických osob vyplývajících ze zákona o požární ochraně, odpovědnost vedoucích pracovníků, povinnosti a odpovědnost všech zaměstnanců [15].

Školení zaměstnanců o činnosti při vzniku požáru se provádí jednou za dva roky a účast zaměstnanců na něm je brána jako absolvování cvičného požárního poplachu.

4.5.4 Směrnice školení BOZP a PO

Ve smyslu ustanovení § 103 odst. 2 a 3 a § 227 Zákoníku práce [17]: se tímto předpisem stanoví rozsah, druhy a lhůty školení o právních a ostatních předpisech k zajištění bezpečnosti a ochrany zdraví při práci, poskytování informací a pokynů o bezpečnosti a ochraně zdraví při práci a požární ochraně ve Sdružení „Piafa“ ve Vyškově.

Při nástupu do práce musí být zaměstnanec řádně seznámen s právními a ostatními předpisy k zajištění bezpečnosti a ochrany zdraví při práci, s předvídatelnými riziky své práce a zároveň s opatřeními přijatými zaměstnavatelem na ochranu před působením těchto rizik. Ustanovení citovaných předpisů včetně informací a pokynů zaměstnavatele k zajištění bezpečnosti a ochrany zdraví při práci musí zaměstnanci při své práci dodržovat. Znalost předpisů a požadavků zaměstnavatele k zajištění bezpečnosti a ochrany zdraví při práci je nedílnou a trvalou součástí kvalifikačních předpokladů zaměstnance. Vstupní školení se koná v den nástupu zaměstnance do práce a v pracovní době.

Obsah vstupního školení obsahuje:

- povinnosti vyplývající z pracovního poměru, základní práva a povinnosti zaměstnanců při vytváření zdravého a bezpečného pracovního prostředí, účast na řešení otázek bezpečnosti a ochrany zdraví při práci,
- kategorie vykonávané práce podle kategorizace prací,
- zdravotnické zařízení poskytující pracovně-lékařskou péči,

- lékařské preventivní prohlídky související s výkonem práce,
- rizika možných ohrožení týkající se výkonu práce a opatření zaměstnavatele na ochranu zdraví před působením těchto rizik,
- zásady bezpečného chování na pracovišti,
- zásady prevence pracovních úrazů a nemocí z povolání,
- pracovní podmínky žen a mladistvých,
- zásady bezpečné manipulace s břemeny,
- osobní ochranné pracovní prostředky (OOPP),
- zajištění první pomoci při pracovním úrazu.

4.6 Analýza řízení BOZP ve Sdružení „Piafa“ ve Vyškově

Tato část práce se zaměřuje na současný stav řízení BOZP v organizaci. Plnění vybraných legislativních požadavků. Vychází z podkladů poskytnutých organizací (stav dokumentace k 1. 5. 2013), spoluprací s pracovníkem odpovědným za problematiku bezpečnosti a ochrany zdraví a vlastního pozorování.

4.6.1 Prevence rizik

Tuto oblast upravuje především zákoník práce [17] a zákon o zajištění dalších podmínek bezpečnosti a ochrany zdraví při práci [18], které stanovují následující povinnosti zaměstnavatele:

- soustavně vyhledávat nebezpečné činitele a procesy, zjišťovat příčiny a zdroje rizik, hodnotit rizika a přijímat taková opatření, která vedou k jejich odstranění nebo omezení,
- vyhledávání, hodnocení rizik a přijatých opatření vést dokumentaci, přizpůsobovat opatření měnícím se skutečnostem, vyžadovat jejich dodržování a kontrolovat jejich plnění,
- hodnocení a prevenci rizik provádět osobou odborně způsobilou,

- v rámci přijímání a provádění opatření k prevenci rizik je povinen vycházet ze všeobecných preventivních zásad[17],
- informovat zaměstnance třetích stran a ostatní fyzické osoby pohybující se na pracovištích zaměstnavatele (externí pracovníci, návštěvy, kontroly, aj.) o rizicích a přijatých opatřeních,
- informovat zaměstnance o vyhodnocení pracovních rizik a přijatých opatřeních,
- přijmou opatření proti mimořádným událostem, jako jsou havárie, požáry a povodně, jiná vážná nebezpečí a evakuace zaměstnanců včetně pokynů k zastavení práce a k okamžitému opuštění pracoviště a odchodu do bezpečí.

Současný stav prevence rizik v organizaci

Je vypracován vnitřní dokument upravující prevenci rizik, postupu hodnocení rizik (včetně způsobu identifikace a hodnocení rizik), evidenci rizik, způsob informování zaměstnanců o vyhodnocení rizik a přijatých opatřeních. Rizika, jejich hodnocení a přijatá opatření jsou evidována v samostatném dokumentu, který je přístupný všem zaměstnancům v rámci podnikové sítě. Dokument byl v nedávné době aktualizován. Vyhledávání a identifikace rizik na pracovišti probíhá spolu s vedoucími zaměstnanci v daném úseku. Hodnocení jsou schvalována osobou odborně způsobilou. V dokumentu není stanoven způsob kontroly provádění přijatých opatření a v odstavci „prevence rizik“ schází konkrétnější vymezení všeobecných preventivních zásad pro přijímání a provádění opatření k rizikům. V rámci prevence rizik jsem neshledal žádná závažná pochybení či nedostatky.

4.6.2 Kategorizace práce

Kategorizace práce upravuje zákon č. 258/2000 Sb., o ochraně veřejného zdraví a o změně některých souvisejících zákonů a provádí se na základě vyhlášky č. 432/2003, která stanovuje podmínky a limity pro zařazování práce do dané kategorie. Z těchto předpisů vyplývají požadavky na zaměstnavatele [16].

Stanovení o zařazení práce do kategorií bylo určeno krajskou hygienickou stanicí jihomoravského kraje v listopadu 2011 pro tyto pozice:

- v první kategorii administrativní pracovníci,
- v druhé kategorii sociální pracovník, řidič, pracovník v sociálních službách, fyzioterapeut, pedagog, ošetřovatel a chovatel koní, vedoucí a vedoucí centra.

Současný stav kategorizace práce v organizaci

Kategorizace prací je evidována v samostatném dokumentu, kde kromě seznamu profesí a jejich náplně je uvedeno hodnocení jednotlivých zátěžových faktorů a stanovení výsledné kategorizace dané práce. Většina prací je zařazena do kategorie druhé a první. Zařazování práce do kategorií je v organizaci v souladu s legislativními požadavky.

4.6.3 Dokumentace BOZP

Pro zaměstnavatele je dobré si uvědomit potřebu vedení dokumentace i nad rámec stanovený legislativou a stanovení odpovědnosti za jejich správu konkrétním subjektům. Je především v zájmu zaměstnavatele udržovat evidenci o jakékoliv činnosti pro případ nutnosti danou skutečnost prokázat (přijatých opatření, o kontrolách, hodnocení rizik, atd.). Požadavky na vedení dokumentace bezpečnosti práce a ochrany zdraví se uvádí téměř ve všech zákonech a nařízeních a zasahují do všech oblastí BOZP, proto se tato kapitola soustředí pouze na rámcový přehled vyžadované dokumentace.

Právní předpisy obsahují obecnější formulace povinností a práv subjektů. Konkrétnější požadavky pak musí upravovat vnitřní předpis zaměstnavatele. Následující dokumentace by neměla vzhledem k oblasti bezpečnosti práce v organizaci chybět:

- pracovní a organizační řád,
- dokumenty upravující pracovní postupy, podmínky provozu, bezpečnostní pravidla pro pracoviště aj.,

V rámci BOZP vyplývá povinnost vést následující dokumentaci:

- o vyhledávání a hodnocení rizik a přijatých opatření v rámci prevence rizik,
- záznamy o veškerých kontrolách a prověrek (kontroly BOZP, prověrek a revizí technických zařízení, atd.),

- zařazování prací do kategorií a evidenci rizikových prací včetně podkladů pro rozhodování o zařazení práce do určité kategorie (měření, atd.),
- záznamy o uskutečněném školení a přeškolení,
- záznamy o zdravotní způsobilosti, vedení knihy úrazů, seznam nemocí z povolání, seznam vybavení lékárničky pro daná pracoviště, evidence úrazů,
- vypracované havarijní plány a plány pro mimořádné události, traumatologický plán,
- záznamy o poskytnutých informacích zaměstnancům (zde například o seznámení pracovníka se zařazením jím vykonávané práce do dané kategorie, atd.),
- zabezpečit provozní a průvodní dokumentaci k zařízením strojům a dopravním prostředkům,
- seznam a systém poskytování osobních ochranných pracovních prostředků,
- bezpečnostních karty k chemickým látkám, postupy při zacházení s nebezpečnými látkami, pokyny a nařízení,
- doklady o odborné způsobilosti osob,
- záznamy o údržbě.

Současný stav dokumentace v organizaci

Dokumentace v organizaci je vedena z velké části v listinné podobě formou bezpečnostních karet zaměstnanců. Je stanovena osoba odpovědná, která je za dokumentaci BOZP celkově zodpovědná a je to koordinátor sociálních služeb.

Zápis o úrazu je zapsán v Knize úrazů a kopie je uložena do dokumentace uživatele, anebo portfolia pracovníka.

4.6.4 Školení

Zaměstnavatel je povinen v rámci BOZP seznámit zaměstnance a ostatní fyzické osoby o právních a jiných předpisech bezpečnosti práce a ochrany zdraví:

- zajistit vstupní školení zaměstnanců o BOZP a PO, provádět vstupní školení na pracovišti s ohledem na rizika a přijatá opatření, zařazení kategorie práce, pracovní a bezpečnostní postupy, seznámení s pracovním prostředím atd.,
- zajistit školení při změně pracovních podmínek, druhu práce, změně pracovního zařazení, při zavádění nové technologie, norem a pravidel na pracovišti,
- zajistit školení pro zaměstnance vykonávající obsluhu zařízení (mačkač na obilí),
- vést dokumentaci o rozsahu, obsah a provedení včetně záznamu o školení a způsobu ověřování znalostí,
- stanovit četnost a časový rámec školení, kontrolovat a soustavně vyžadovat jejich plnění.

Současný stav školení v organizaci

Školení a všechny náležitosti zabezpečuje osoba zodpovědná za BOZP (koordinátor sociálních služeb). Vstupní školení probíhá v jedné jednoduché fázi. Zaměstnanec, stážista, dobrovolník a pracovník v režimu mediační a probační služby je seznámen a proškolen o BOZP, PO, poskytování základů první pomoci atd. koordinátorem sociálních služeb formou individuálního školení. Důraz kromě standardních pravidel BOZP je kladen na bezpečnost v provozu koní (pokud tyto osoby budou v tomto provozu zařazeny). Bylo zjištěno, že po vstupním zaškolení, již není žádným způsobem ověřována ani hodnocena znalost znalosti na tomto školení získaných. Doporučoval bych vypracování jednoduchých cvičných testů sloužících k ověření nabytých vědomostí a ověřování znalostí i po delším časovém období.

4.6.5 Osobní ochranné pracovní prostředky

Zaměstnavatel je povinen poskytnout osobní ochranné pracovní prostředky (dále jen OOPP) v případech, kdy není možné odstranit nebo omezit rizika. Dále je povinen poskytnout osobní mycí, čistící a dezinfekční prostředky podle rozsahu znečištění. Nahrazení těchto prostředků finančním plněním není možné. Dále je povinen

vypracovat seznam OOPP a stanovit způsoby a podmínky používání. Kontrolovat a vést dokumentaci o poskytování OOPP.

Současný stav OOPP v podniku

Osobní ochranné pracovní prostředky jsou poskytovány zaměstnancům dle hodnocení rizik. Evidují se na kartách svěřených předmětů. Způsob a podmínky používání, odpovědnost za vedení a poskytování OOPP jsou stanoveny směrnicí o poskytování OOPP. Seznam OOPP nenalezen, pouze seznam pracovních oděvů a obuvi. v kartách zaměstnanců. V provozu hiporehabilitace je zaměstnancům poskytována ochranná bezpečnostní helma a navíc v letních měsících je poskytována pokrývka hlavy a ochranný opalovací krém s vysokým SPF faktorem.

4.6.6 Bezpečnostní značení

Bezpečností značení upravuje především nařízení vlády č. 11/2002 Sb. a zákon č. 309/2006. Zaměstnavatel je povinen na pracoviště s rizikem úrazu nebo nehody umístit bezpečností značky, značení a signály pro zajištění bezpečnosti a ochrany zdraví tam, kde hrozí zvýšené nebezpečí ohrožení zdraví. Ty mohou být obrazové, zvukové nebo světelné. Dále je povinen vyznačit únikové východy, cesty a výtahy, pracoviště a úseky se zvýšeným nebezpečím pro zdraví a vzniku nehod, a místa určená ke skladování nebezpečných látek (například sklad hořlavin, sklad chemických látek, atd.). Zajistit, aby značení určené k evakuaci osob bylo rozpoznatelné i za nízké viditelnosti.

Současný stav bezpečnostního značení v organizaci

Zaměstnanci jsou seznamováni s bezpečnostním značením pomocí vstupního školení a následně v rámci dalšího školení na konkrétním pracovišti. Na pracovištích se zvýšeným rizikem jsou umístěny bezpečnostní značky dle předpisů.

Na obou pracovištích jsou dostatečně vyznačeny únikové východy a cesty. Označeny hasicí přístroje a použito bezpečnostní značení, především informační a zákazové tabule – zákaz vstupu nepovoleným osobám, zákaz kouření, zákaz krmení zvířat.

Na pracovišti se nachází „mačkač obilí“, který mohou používat pouze pověřené osoby, chybí výstražné značení – „Zákaz manipulace“ a aktuální traumatologický plán neobsahuje postupy při úrazu na tomto stroji.

V areálu jsou využívány pro lepší a bezpečné nasedání na koně pro osoby s postižením a menší děti nástupní rampy. Venkovní rampa má nedostatečně vysoké zábradlí – doporučuji jej upravit a rampu označit výstražnou tabulkou: “Vstup na vlastní nebezpečí“.

4.6.7 Ochrana zdraví a zdravotní péče

Výsledkem společného úsilí zaměstnavatele a zaměstnanců je podpora ochrany zdraví na pracovištích.

4.6.7.1 Pracovní úrazy a nemoci z povolání

V případě úrazu je zaměstnavatel povinen poskytnout zaměstnanci první pomoc. Pokud to dovolí zdravotní stav zaměstnance, za jeho účasti a pracovníka pro oblast BOZP bezodkladně objasnit vznik a zjistit příčinu pracovního úrazu zaměstnance a na základně zjištěných skutečností přijmou opatření proti opakování pracovního úrazu. Pokud vznikne pracovní úraz zaměstnanci jiného zaměstnavatele, neprodleně jej informovat a umožnit mu podílení se na vyšetření okolností vzniku úrazu.

Způsob evidence úrazů, hlášení a zasílání záznamů o pracovním úrazu upravuje nařízení vlády č. 201/2010 Sb., který také stanoví povinnosti zaměstnavatele ohlásit pracovní úraz (jehož následkem byla způsobena pracovní neschopnost delší jak tři dny nebo smrt zaměstnance), vést záznamy o úrazech a zaměstnancích, kterým byla uznána nemoc z povolání vzniklá na jeho pracovišti. Také určuje povinnost poskytnutí záznamu o úrazu dotyčnému zaměstnanci (nebo v případě úmrtí jeho rodině).

Dále je povinen zřídit knihu úrazů (v listinné nebo elektronické podobě) pro evidenci všech pracovních úrazů a to včetně úrazů, u nichž nebyla způsobena pracovní neschopnost (§ 2). Určit odpovědnou osobu pro udržování knihy úrazů.

Současný stav pracovních úrazů a nemocí z povolání v organizaci

Organizace má v Pracovním řádu část, která je zaměřena na oblast pracovních úrazů a nemocí z povolání. V této části jsou upraveny práva a povinnosti zaměstnavatele a zaměstnanců, například vedení knihy úrazů, ohlašování a záznam o úrazu, nemoci z povolání, odpovědnost, zproštění odpovědnosti a náhradu škody včetně postupu při úrazu.

Knihy úrazů je vedená písemně. Při kontrole nebyly zjištěny žádné nedostatky. Kniha úrazů je uložena u lékárničky na každém pracovišti. Nemoci z povolání se na pracovištích nevyskytují, z toho důvodu nejsou o nich vedeny záznamy.

4.6.7.2 Preventivní lékařské prohlídky

Zaměstnavatel je povinen smluvně zajistit poskytovatele pracovních lékařské péče, především pak vstupní a pravidelné preventivní prohlídky. Zaměstnavatel je povinen před nástupem zaměstnance na sjednanou pracovní pozici zajistit vstupní lékařskou prohlídku a dále pak preventivní lékařské prohlídky při přeřazení na jiný druh práce, kdy musí být na základně lékařského posudku stanovena způsobilost vykonávat danou práci. Dále musí stanovit lhůty lékařských prohlídek a od zaměstnanců vyžadovat posudek o zdravotní způsobilosti.

Současný stav preventivních lékařských prohlídek

Vnitřní směrnice organizace vztahující se na oblast péče o zdraví zaměstnanců stanovuje druhy prohlídek, lhůty opakování preventivních prohlídek dle druhu (vstupní, periodické, atd.) a pracovního zařazení. Dále obsahuje identifikaci poskytovatele pracovních lékařské péče, s kterým má organizace uzavřenou smlouvu. Zaměstnanci jsou seznámeni s poskytováním zdravotních preventivní péče a jejich povinností podrobovat se nařízeným preventivním prohlídkám při vstupním školení. Informace o povinnosti absolvovat periodické prohlídky zajišťuje vedoucí sekretariátu.

4.6.7.3 První pomoc a lékárničky

Zaměstnavatel je povinen poskytnout první pomoc při úrazu. Zajistit prostředky pro přivolání záchranné služby, ostatních složek záchranného systému a to na vyznačeném a volně přístupném místě. Umístit a vybavit lékárničky na pracoviště

vzhledem k druhu vykonávané práce a činnostem na něm probíhající. Na základě druhů práce, velikosti pracoviště a počtu zaměstnanců stanovit pracovníky odpovědné za organizování v případě mimořádných událostí a poskytování první pomoci. Tyto osoby musí být proškoleny pro poskytování první pomoci.

Současný stav zajišťování první pomoci a vybavení lékárníček

Na obou pracovištích, a v obou služebních vozidlech jsou kompletně vybavené lékárníčky, jejichž obsah je pravidelně kontrolován a stručný záznam o kontrole uchováván u lékárníčky. Kontrolu provádí zdravotnický pracovník dle vnitřní směrnice jednou za tři měsíce, kontroluje dobu expirace léčiv a provádí jejich ekologickou likvidaci – odevzdáním v lékárně. Organizace má vypracovaný traumatologický plán, ve kterém upravuje hlavní zásady poskytování první pomoci, uvádí důležitá telefonní čísla. Tento plán je nutno doplnit a aktualizovat seznam pracovníků vyškolených pro poskytování první pomoci, včetně jejich telefonní kontaktů. Dále bych doporučoval do traumatologického plánu zapracovat postup při řešení mimořádných situací a úrazů spojených s používáním „mačkače na obilí“, protože v současném plánu zcela chybí.

4.6.7.4 Zákaz kouření a užívání alkoholických nápojů a návykových látek

Zaměstnavatel je povinen zajistit kontrolu dodržování zákazu kouření, požívání alkoholických nápojů a jiných návykových látek na pracovišti a ve společných prostorách, zvláště pak v místech se zvýšeným nebezpečím výbuchu a požáru. Existující výjimky pro užívání alkoholických nápojů se na organizaci v tomto případě nevztahují.

Současný stav úpravy této oblasti v organizaci

Na všech pracovištích je tento zákaz dodržován, postup při jeho porušení je řešen jako porušení pracovní kázně podle schváleného Pracovního řádu. Místnosti pro kuřáky nejsou zřízeny. Kontroly na alkohol a návykové látky nejsou stanoveny, ale namátkově probíhají.

4.6.7.1 Zvláštní pracovní podmínky u osob se zdravotním postižením, těhotných zaměstnankyň a mladistvých

Zaměstnavatel je povinen postupovat dle § 237 -247 zákoníku práce [17] a musí zajistit, aby těhotné zaměstnankyně a mladiství nevykonávali zakázané práce. Nesmí zaměstnávat těhotné zaměstnankyně na práci přesčas a musí je informovat o možných rizicích expozice na pracovišti. Přizpůsobit prostory pro odpočinek pro těhotné a kojící matky do devátého měsíce po porodu. Na vyžádání těhotné zaměstnankyně přeradit na jinou práci, zkrátit pracovní dobu nebo umožnit přestávky na kojení. Zakázané práce jsou uvedeny ve vyhlášce č. 288/2003 Sb.

Současný stav v podniku

V podniku nejsou zaměstnávání mladiství (z tohoto důvodu byl výčet povinností na zaměstnavatele zkrácen pouze na těhotné zaměstnankyně). Nebyl nalezen dokument upravující práci těhotných zaměstnankyň. Vzhledem k převážně ženskému kolektivu, doporučuji tento dokument co nejdříve dopracovat.

4.6.8 Provoz zařízení a strojů

Zaměstnavatel je povinen zajistit, aby stroje, technická zařízení, dopravní prostředky a nářadí byly z hlediska bezpečnosti a ochrany zdraví při práci vhodné pro práci, při které budou používány. Stroje, technická zařízení, dopravní prostředky a nářadí musí být vybaveny ochrannými zařízeními chránící zdraví zaměstnanců, vyhovující ergonomickým požadavkům, pravidelně a řádně udržovány, kontrolovány a revidovány minimálně jednou ročně v rozsahu stanoveném vnitřním předpisem firmy. Kontrola probíhá na základě průvodní dokumentace od výrobce. Stroje a zařízení musí mít provozní dokumentaci.

Současný stav provozu strojů a zařízení v organizaci

V organizaci se nenachází žádné vyhrazené technické zařízení. V úvahu připadají pouze tato zařízení a stroje:

- mačkač obilí v provozu
- elektrický a ultrazvukový rehabilitační přístroj BTL

Provozní dokumentace a záznamy o kontrolách a revizích k uvedeným zařízením a strojům je udržována v kanceláři administrativy u karet zařízení.

Záznamy o kontrolách a revizích byly v pořádku. V podniku je vedena směrnice pro obsluhu elektrických zařízení.

4.6.9 Vyhodnocení analýzy řízení BOZP

Vzhledem k velikosti organizace není nutná implementace systému managementu BOZP, který by komplexně zabezpečoval celou oblast bezpečnosti práce a ochrany zdraví. Při získávání podkladů a při samotné analýze nebyly nalezeny závažnější nedostatky, ani žádné hrubé porušení zákonů a předpisů. Výhrady se týkají pouze malých nepřesností a neúplností v jednotlivých dokumentech o BOZP jako je odkazování na již neexistující právní předpis, neúplné záznamy uvádění staršího znění ve vnitřních směrnících atd.

Dokumentace obecně je aktualizována nepravidelně. Poslední revize směrnic BOZP proběhla v roce 2012. Nutno dodat, že je potřeba ještě doplnit a aktualizovat traumatologický plán, odstranit některé nedostatky v provozu areálu hiporehabilitace a zlepšit systém proškolení zaměstnanců, dobrovolníků, stážistů a dalších osob, které se budou na pracovištích vyskytovat.

Zhodnocením a analýzou zjištěných poznatků lze dojít k závěru, že podnik plní v současné době většinu legislativních požadavků a povinností a ty jsou tím pádem v souladu s aktuální platnou legislativou upravující BOZP.

5 Návrhy na zlepšení

Novinky v oblasti bezpečnosti práce doporučuji aktuálně zařadit do pravidelných měsíčních porad se zaměstnanci a zachovat interní školící akci k této problematice (1 x ročně). Účast na školení potvrdí zaměstnanci podpisem a zápis bude archivován.

Doporučuji vést souhrnný seznam OOPP.

Doporučuji přidat bezpečnostní značení u mačkače obilí – viz kapitola 4.5.6.

Aktualizovat a doplnit traumatologické plány v organizaci – doplnění o postup při úrazu na tomto stroji.

Na pracovišti „Šafářský dvůr“ je z dlouhodobých zkušeností vyzorováno, že je nedostatečně řešeno odkanalizování srážkových vod a proto je potřeba dodržovat kontrolu stávajících kanálových vpustí a jejich průchodnost, aby nedocházelo při větším dešti k záplavám a k zatopení části stájí.

Na nástupní rampě doporučuji zvýšené zábradlí a označení „Vstup pouze na vlastní nebezpečí“.

Neoprávněné osoby v areálu krmí koně, doporučil bych důsledně zamykat vstupní brány a doplnit informační tabule: „Zákaz krmení zvířat“.

Z knihy úrazů a dlouhodobé statistiky bylo zjištěno několik závažnějších úrazů, jako jsou například zlomeniny, které se staly převážně při jízdě na koni, proto bych doporučil vždy používat helmu a pracovní obuv při práci s koňmi a také dbát zvýšené opatrnosti při nastupování na rampu. Doporučil bych, aby klientovi pomáhali s nasednutím na koně dva terapeuti, každý z jedné strany a přidržovali ho.

V oblasti školení zaměstnanců – se na základě provedené analýzy podařilo zjistit, že se v organizaci nedostatečně ověřují nabyté vědomosti ze vstupního i následných pravidelných školení. Doporučuji vypracovat jednoduché ověřovací testy - viz kapitola 4.6.4.

Vzhledem k převažujícímu podílu žen zaměstnaných v organizaci, je velmi častým případem nutnost zajistit zvláštní pracovní podmínky – týká se to těhotných zaměstnankyň. V organizaci chybí dořešit některé požadavky vycházející ze Zákoníku práce, jež se této oblasti týkají, viz. kapitola 4.6.7.1 např. vytvoření speciálně upravených zón na pracovištích.

ZÁVĚR

Aktuálnost problematiky bezpečnosti práce je nesporná. Nezáleží na velikosti a zaměření subjektu, který musí dodržovat platný legislativní rámec BOZP. Jeho znalost a uplatňování napomáhají vytvářet příznivé pracovní prostředí a zaměstnancům přináší jistotu, že je postaráno o to, aby se nestali obětí úrazu nebo nehody.

Sdružení „Piafa“ ve Vyškově je organizace, které záleží na bezpečném prostředí pro své zaměstnance i klienty. Je faktem, že pracovní prostředí a výkon pracovních činností jsou rizikovější než běžný soukromý život. Rizika nebývají na první pohled viditelná a obzvláště tam, kde se pohybuje větší množství dětí, osob s postižením, včetně osob s mentálním postižením, jak tomu v této organizaci je, bývají rizika o to větší. Pro zamezení vzniku nebezpečných a rizikových situací, které mohou vést k nezvratnému poškození zdraví i ztrátě dobrého jména organizace, je nutné vyžadovat důslednou prevenci a kontrolu při řešení bezpečnostní problematiky při práci na pracovišti a ochrany zdraví při práci.

Je důležité zaměstnance přesvědčit o dodržování těchto předpisů, organizace by měla být otevřená k názorům zaměstnanců a naslouchat jejich připomínkám a podnětům.

Pro Sdružení „Piafa“ ve Vyškově je přínosné zjistit, jaká je současná situace v oblasti BOZP a co musí zlepšit. Pohled z vnějšku přispívá ke zlepšování kvality služeb, které organizace nabízí a má přímou souvislost i se zlepšováním provozních podmínek a pracovních podmínek zaměstnanců.

Tato práce přináší analýzu současného stavu BOZP a možné návrhy na zlepšení. Velkým přínosem by měl být také aktuální souhrn zákonů a dalších právních předpisů, které souvisejí s oblastí bezpečnosti práce a ochrany zdraví při práci.

Věřím, že bakalářská práce bude pro organizaci prospěšná a některé z návrhů naleznou praktické využití.

SEZNAM POUŽITÉ LITERATURY

Monografie

- [1] ARMSTRONG, Michael. *Řízení lidských zdrojů*. 1. vyd. Praha: Grada, 2002. 856 s. ISBN 80-247-0469-2.
- [2] ARMSTRONG, Michael. *Personální management*. 1. vyd. Praha: Grada, 1999. 856 s. ISBN 80-7169-614-5.
- [3] BRÁCHA, Jaroslav. *Pracovní úrazy*. 1. vyd. Rožnov pod Radhoštěm: ROVS - Rožnovský vzdělávací servis, 2002. 80 s. ISBN 80-239-1000-0.
- [4] ČERMÁK, J. *Bezpečnost práce: aktualizované okruhy bezpečnosti a ochrany zdraví při práci*. 1. vyd. Praha: Eurounion, 2006. 721 s. ISBN 80-7317-051-5.
- [5] JANÁOVÁ, Anna. *Abeceda bezpečnosti a ochrany zdraví při práci*. 4. rozšířené vydání. Olomouc: Anag, 2008. 381 s. ISBN 978-80-7263-474-3.
- [6] JUROVÁ, Marie. *Řízení výroby*. 1. vyd. Brno: Akademické nakladatelství CERM, 2011. 219 s. ISBN 978-80-214-4370-9.
- [7] NOVOTNÝ, Karel. *Základní požadavky na pracoviště z hlediska bezpečnosti práce: dle Nařízení vlády č. 101/2005 Sb. o podrobnějších požadavcích na pracoviště a pracovní prostředí*. 3. vyd. Rožnov pod Radhoštěm: ROVS - Rožnovský vzdělávací servis, 2008. 102 s.
- [8] ROSENAU, Milton D. *Řízení projektů*. 3. vyd. Brno: Computer Press, 2007. 344 s. ISBN 978-80-251-1506-0.
- [9] SMEJKAL, Vladimír a Karel RAIS. *Řízení rizik*. 1. vyd. Praha: Grada, 2003. 270 s. ISBN 80-247-0198-7.
- [10] SMEJKAL, Vladimír a Karel RAIS. *Řízení rizik ve firmách a jiných organizacích*. 2., aktualiz. a rozš. vyd. Praha: Grada, 2006. 296 s. ISBN 80-247-1667-4.
- [11] SVOZILOVÁ, Alena. *Projektový management*. 1. vyd. Praha: Grada, 2006. 353 s. ISBN 80-247-1501-5.
- [12] ŠENK, Zdeněk. *Bezpečnost a ochrana zdraví při práci: prakticky a přehledně podle normy OHSAS*. 2. aktualiz. vyd. Olomouc: ANAG, 2012. 311 s. ISBN 978-80-7263-737-9.
- [13] VEBER, Jaromír a kol. *Management kvality, environmentu a bezpečnosti práce: legislativa, systémy, metody, praxe*. 2. vydání. Praha: Management Press, 2010. 359 s. ISBN 978-80-7261-210-9.

Zákony

- [14] ČESKO. Ústavní zákon č. 2/1993 Sb., Listina základních práv a svobod, v platném znění. In: *Ústavní zákon České republiky*. 1993. ISSN 1211-1244. Dostupné z: <http://zakony-online.cz/?s5&q5=all>
- [15] ČESKO. Zákon č. 133/1985 Sb., o požární ochraně, v platném znění. In: *Sbírka zákonů Československé socialistické republiky*. 1985, částka 34, s. 674-691. ISSN 1214-2352. Dostupný také z: <http://aplikace.mvcr.cz/archiv2008/sbirka/1985/sb34-85.pdf>
- [16] ČESKO. Zákon č. 258/2000 Sb., o ochraně veřejného zdraví, v platném znění. In: *Sbírka zákonů České republiky*. 2000, částka 74, s. 3622-3660. ISSN 1802-3754. Dostupný také z: <http://aplikace.mvcr.cz/archiv2008/sbirka/2000/sb074-00.pdf>
- [17] ČESKO. Zákoník práce ve znění účinném od 1. 1. 2013, naposledy novelizován zákonem č. 385/2012 Sb. ze dne 24. října 2012. Zákon č. 262/2006 Sb. ze dne 21. dubna 2006 zákoník práce, v platném znění. In: *Sbírka zákonů České republiky*. 2012. ISSN 1211-1244. Dostupný také z: http://www.pracepropravniky.cz/_userfiles/texty_prilohy/10195.pdf
- [18] ČESKO. Zákon č. 309/2006 Sb., o zajištění dalších podmínek bezpečnosti a ochrany zdraví při práci, v platném znění. In: *Sbírka zákonů České republiky*. 2006, částka 96, s. 3789-3797. ISSN 1211-1244. Dostupný také z: <http://aplikace.mvcr.cz/sbirka-zakonu/ViewFile.aspx?type=c&id=4942>

[19] Vnitropodnikové směrnice

- Výroční zprávy
- Firemní materiály
- Organizační struktura
- Stanovy
- Standardy kvality sociálních služeb

Ostatní

- [20] TURČAN, M. *Zpráva z praxe II. (Praxe)*. VUT Brno, 2012.

SEZNAM OBRÁZKŮ

Obrázek č. 1: Vztahy při řízení rizik (Zdroj: SMEJKAL, Vladimír. <i>Řízení rizik ve firmách a jiných organizacích</i> [10] str. 86)	15
Obrázek č. 2: Fáze procesu snižování rizika (Zdroj: BRÁCHA, Jaroslav. <i>Bozp: prevence rizik</i> [prezentace] 2011).....	17
Obrázek č. 3: Proces řízení rizik Zdroj:(vlastní úprava) [12, str. 41-42].....	27

SEZNAM PŘÍLOH

Příloha č. 1: Traumatologický plán.....	I
Příloha č. 2: Organizační struktura	III
Příloha č. 3: Záznam nouzové situace	IV
Příloha č. 4: Kniha pracovních úrazů a drobných poranění.....	V
Příloha č. 5: Piktogramy	V

Plán první pomoci - Traumatologický plán

Zabezpečení první pomoci se týká všech stavů ohrožujících zdraví a život. Nejdůležitější je pomoc poraněným při úrazech, jak pracovních, tak i nepracovních tak, aby škody na zdraví i následky úrazu byly co nejmenší.

Na každém stálém pracovišti musí být lékárnička, která musí být vybavena s přihlédnutím k povaze prováděné činnosti. Za obsah (doplňování a výměnu prošlých léků) odpovídá vedoucí pracoviště.

Včasně, rozsahem i kvalitou správné poskytnutí první pomoci může pak nejenom omezit následky úrazu, ale i zabránit bezprostřednímu ohrožení života. K tomuto účelu slouží tento plán, jehož ustanovení nařizuje všem zaměstnancům dodržovat a plnit následující zásady:

I. Zásady pro poskytnutí první pomoci po zásahu elektrickým proudem

Před započítím záchrany zasaženého elektrickým proudem musí zachraňující dbát na to aby sám nebyl elektrickým proudem zasažen. Musí stát na nevodivé podložce, nesmí se dotýkat kovových předmětů, mokré zdi, mokrého oděvu postiženého apod. Zasažený se sám nemůže pustit předmětu, který svírá, neboť působením elektrického proudu vzniká křečovitě stažení svalstva. Je-li v takové poloze, že by po přerušení styku s el. proudem nebo vodičem spadl (není-li připásan a drží-li se vodiče na sloupu el. vedení, na žebříku apod.), musí být před přerušením el. proudu zajištěn před spadnutím a tím před dalším zraněním.

U el. zařízení s vysokým nebo velmi vysokým napětím je nebezpečné přiblížit se k postiženému, pokud se el. proud nepřeuerší. **Pozor na krokové napětí !** Je třeba postupovat pomalu, tak, že se bota sune k botě. U nízkého napětí lze vypnout proud příslušným vypínačem, jističem, vyšroubováním pojistek nebo vytažením zástrčky ze zásuvky. Není-li to možné, odstraní se vhodným způsobem vodič el. proudu pomocí suchého nevodivého materiálu, jakým je například guma, dřevěná tyč alespoň 30 cm dlouhá, suchý provaz nebo oděv. Přerušit vodič, (např. přeseknout sekerou) může ten, kdo se v tom bezpečně vyzná.

Postiženého je třeba vyprostit (vytáhnout) z dosahu el. proudu. Zachránce se nesmí dotýkat holou rukou jeho těla ani vlhkých částí oděvu, pokud nebyl el. proud vypnut. Hoří-li postižený (šaty) účinkem el. proudu nebo z jiné příčiny, hasí se po vypnutí el. proudu suchou látkou, nejlépe však nehořlavou pokrývkou. Po vyproštění z obvodu el. proudu je zachránce povinen poskytnout první pomoc až do příchodu lékaře. Zachránce se nezdržuje ošetřováním poranění, jako je běžné krvácení, zlomeniny, popáleniny. Soustředí se pouze na rány, které krváčí silně z tepny, kam přiloží prozatímní stlačující obvaz. U postiženého, který nedýchá, musí ihned zahájit a až do příchodu lékaře udržovat umělé dýchání.

Umělé dýchání

Před začátkem umělého dýchání položí zachránce zasaženého na záda, která pod lopatkami podloží svinutou pokrývkou, složeným kabátem a pod. Je-li postižený v bezvědomí, otevře mu ústa a zbaví je případných zbytků jídla nebo jiných nečistot. Má-li postižený zubní náhradu, kterou je možné z úst vyjmout, zachránce jí odstraní. Bezvědomému uvolní šat, vázanku, límec, pásek, šle apod. a po uvolnění dýchacích cest mu zakloní hlavu co nejvíce vzad. Hlava postiženého musí být v trvalém záklonu po celou dobu umělého dýchání. Zachránce tuto polohu udržuje tak, že jednu ruku obrácenou dlaní vzhůru podsune pod krk postiženého a nadzvedá ho, druhou rukou mu položí na čelo a stlačuje hlavu mírně dozadu. Tím se napne krk a kořen jazyka se oddálí od zadní strany hrtanu. Obvykle se také otevrou ústa postiženého. Pokud jsou křečovitě zaťatá, zachránce je násilně neotevírá a provádí umělé dýchání nosem zasaženého. **V umělém dýchání je nutné pokračovat až do oživení !**

Míjí-li se umělé dýchání s účinkem, zůstává-li obličej postiženého nadále bledý, rozšířené zornice se nezužují a tep na velkých cévách (krkavice, stehenní tepna) je nehmotný, přistoupí zachránce k nepřímé masáži srdce.

Nepřímá masáž srdce

Zachránce uloží postiženého na tvrdou podložku a postaví se na jeho levou stranu. Zápěstí pravé ruky položí dlaní na dolní část hrudní kosti a asi 3 až 5 cm nad dolní okraj hrudní kosti. Prsty ruky směřují k pravému lokti postiženého, ale nedotýkají se hrudníku. Levou ruku položí napříč přes pravou a vahou těla prostřednictvím natažené horní končetiny stlačuje rytmicky hrudní kost směrem k páteři až do hloubky 4 až 5 cm asi 60x za minutu. Druhý zachránce provádí umělé dýchání metodou z plic do plic v poměru na pět stlačení hrudní kosti jeden vdech. Zachránce pokračuje v nepřímé srdeční masáži tak dlouho, až se srdeční činnost obnoví. Původně bledý obličej a zevní sliznice pak zrudnou, rozšířené zornice se zúží a tep na velkých tepnách je pozorovatelný. Při všech způsobech umělého dýchání musí zachránce neustále kontrolovat, zda hrudník postiženého vykonává dýchací pohyby. První známkou vracejícího se dýchání je, že postižený učiní polykací pohyb, po němž zpravidla následuje první samovolný vdech.

Umělé dýchání je možné ukončit pouze na příkaz lékaře !

Po zajištění umělého dýchání se ošetří popáleniny a zlomeniny. Při zlomenině je nutno končetinu znehybnit pomocí dlah. Rány mohou krváčet ze žil (krev se řine trvale) nebo tepen (krev vystřikuje přerušovaným proudem).

Při úrazech elektřinou je hlavní zásadou nepřenášet, nepřevážet postiženého, není-li popálen na větší ploše kůže a nekrváčí-li nezadržitelně z tepen.

Postiženého ani na okamžik neopouštět !

Je-li postižený v bezvědomí, avšak dýchá a má hmatatelný tep a nejeví známky vážnějšího zranění, musí být uložen do vodorovné polohy na boku hlavou co nejvíce zakloněnou a s oděvem kolem krku, břicha a hrudníku co nejvíce

uvolněným tak aby jeho dýchací cesty byly volné. Nesmí se mu do úst vlévat žádný nápoj ani podávat léky a to až do příchodu lékaře. I při lehčím úrazu el. proudem musí být postižený odveden k lékaři. Těžce raněný musí být co nejdříve dopraven do nemocnice. Před převozem je třeba k němu připevnit lístek s přesným údajem, kdy bylo přiloženo škrťací obinadlo. Zraněného doprovází při převozu do nemocnice průvodce, který má mít sebou teplý nápoj. Průvodce podá lékařům v nemocnici přesnou informaci o tom, jak poranění vzniklo, o druhu, velikosti napětí a síle proudu i o všech průvodních okolnostech úrazu.

Druhy umělého dýchání a stručný postup

Z úst do úst - Z úst do nosu - U dětí z úst do nosu

Zaklonit hlavu postiženého co nejvíc vzad.

Sevřít jeho nos a široce rozevřenými ústy obemknout jeho ústa případně i nos.

Hluboce vdechnout do úst postiženého asi pětkrát v intervalu jedné vteřiny a dále pokračovat rychlostí 12 krát až 16 krát za minutu.

Sledovat dýchací pohyby hrudníku.

Umělé dýchání z plic do plic pomocí T- tubusu

Zasunout štít náustku mezi široce rozevřené rty co nejdál do jednoho koutku úst. překrýt náustek rty postiženého a zavést jej do středu úst.

Přitlačit horní čelist k dolní.

Prsty přitisknout rty k náustku a současně stlačit nosní křídla.

Zasunout trubici T-tubusu do náustku tak, aby ohybem směřovala k zachránci.

Pokračovat v umělém dýchání obdobně jako bez pomůcek.

Umělé dýchání podle Silvestra - Brosche

Používá se tam kde pro krvácení nelze použít dýchání z úst do úst.

Podložit záda postiženému pokrývkou, složeným kabátem apod.

Uchopit paže postiženého za předloktí a přitisknout je lehce na hrudník, obloukem vést paže stranou a nad hlavu a vrátit je zvolna stejnou cestou na dolní část hrudníku.

Stručné shrnutí postupu při záchraně

Jednat rychle ale klidně a účelně.

Vyprostit postiženého z dosahu el. proudu - vypnutím proudu, odsunutím nebo přerušením vodiče, odtazením postiženého. U vysokého a velmi vysokého napětí pozor na krokové napětí.

Ihned zavést umělé dýchání, jestliže postižený nedýchá.

Okamžitě zahájit nepřímou srdeční masáž není-li hmatný tep.

Přivolat ihned lékaře.

Co nejdříve uvědomit vedoucího příslušného pracoviště.

II. Zásady poskytnutí první pomoci při popálení

Zachovat co největší čistotu, nedotýkat se rány a chránit ji před znečištěním.

Neodstraňovat z rány zbytky oděvu nebo jiné ulpělé předměty.

Popáleniny I. a II. stupně menšího rozsahu lze chránit čistou proudící vodou (15-20 minut).

Popáleninu lze překrýt sterilní rouškou nebo přezhelenou tkaninou.

Zajistit proti šoková opatření (ticho, teplo, tekutiny, tišení bolesti, transport). Na cestu k lékaři vždy doprovod.

III. Zásady poskytnutí první pomoci při krvácení

Bezprostřední opatření stlačit krvácející cévu přímo v ráně nebo v tlakovém bodě

Další opatření přiložit tlakový obvaz nebo zaškrcovadlo

- podle možnosti znehybnit postiženou oblast
- zajistit protišoková opatření (ticho, teplo, tekutiny, tišení bolesti, transport)
- stálá kontrola rány a celkového stavu postiženého
- na cestu k lékaři vždy doprovod

IV. Zásady poskytnutí první pomoci při otravách jedy nebo zasažení chemickou látkou

Při otravě jedy nebo zasažení chemickou látkou postupovat podle návodu od výrobce umístěného na obalu výrobku. Po poskytnutí první pomoci vyhledat odbornou lékařskou pomoc.

PLÁN PRVNÍ POMOCI.

Záchraná služba **155**

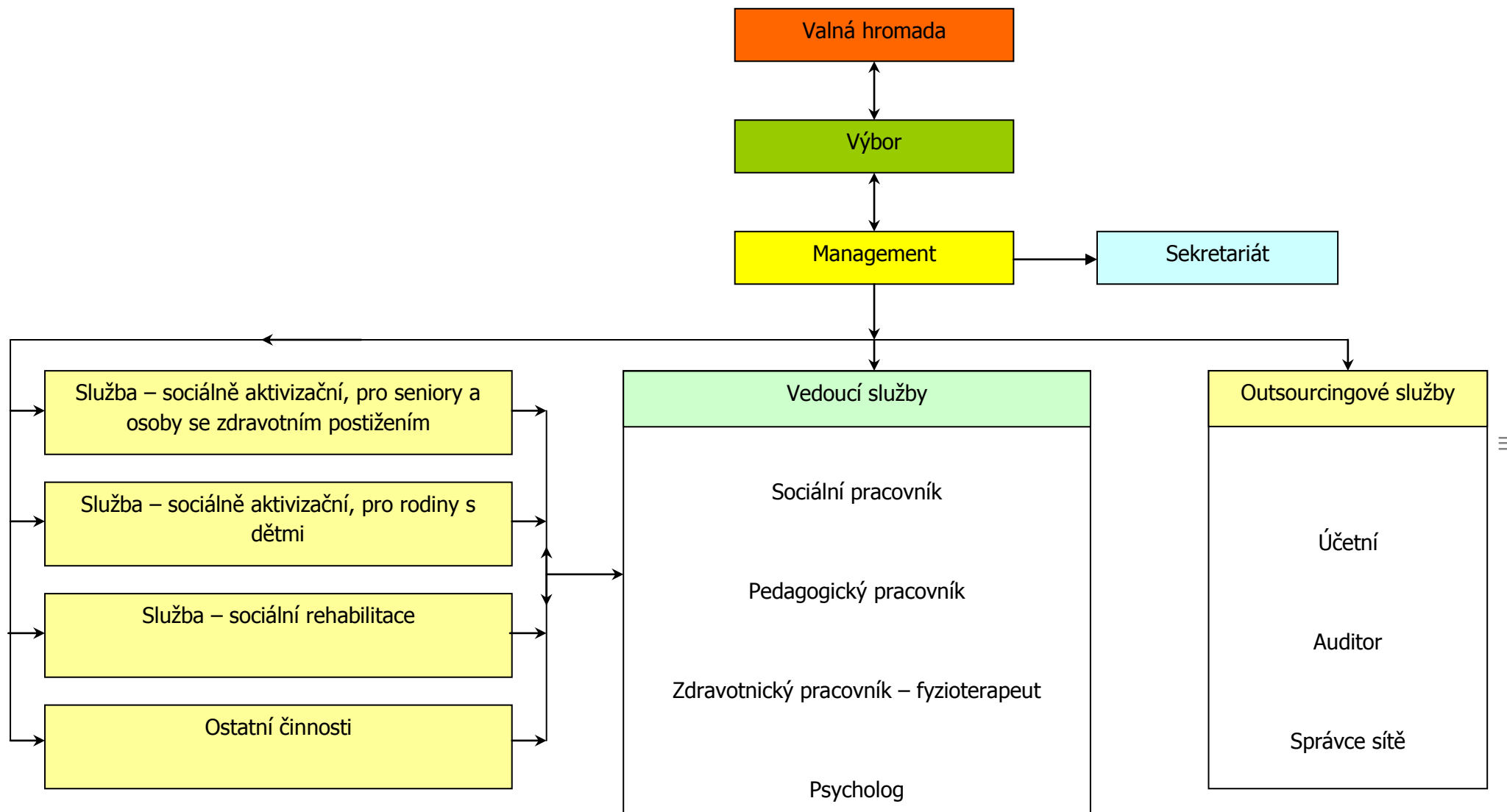
Policie - tísňové volání **158**

Hasiči **150**

Prostor poskytování první pomoci.....dle místa úrazu...

Umístění nástěnné lékárničky:

Organizační struktura sdružení „Piafa“ ve Vyškově



Záznam nouzové situace

Číslo smlouvy:

Příloha č. 3: Záznam nouzové situace

Předmět nouzové situace		
Datum nouzové situace		
Účastníci nouzové situace		
Obsah, popis nouzové situace		
Řešení situace	Datum	
	Tým řešitelů	
	Návrh řešení	
	Závěr pro uživatele(é)	
	Závěr pro poskytovatele (opatření)	

Příloha č. 4: Kniha pracovních úrazů a drobných poranění

Organizace:		List č.
KNIHA pracovních úrazů a drobných poranění		

1	Jméno a příjmení zraněného:	Datum narození:	Profese:
	Jméno a příjmení dalších zraněných osob:	Datum narození:	Profese:
2	Datum úrazu: den měsíc rok	Čas úrazu: Od počátku směny odpracoval hodin	
3	Místo, kde k úrazu došlo:	Celkový počet zraněných osob:	
4	Jaký úkon prováděl v okamžiku úrazu (činnost, při níž k úrazu došlo):		
5	Druh zranění a zraněná část těla:		
6	Druh úrazu: <input type="checkbox"/> bez pracovní neschopnosti nebo s pracovní neschopností max. 3 kalendářní dny <input type="checkbox"/> s pracovní neschopností delší než 3 kalendářní dny <input type="checkbox"/> smrtelný		
7	Podrobný popis úrazu, rizikové činitele, vadná jednání (zdroj a příčina úrazu):		
8	Co bylo v době úrazu na pracovišti v nesprávném stavu a který předpis byl porušen a kým? Co zraněný dělal nesprávným nebo nebezpečným způsobem a který předpis porušil?		
9	Navržená opatření – organizační, technická, výchovná:	Provedena dne:	
10	Podpis zraněného (dle možnosti):	Jména / podpisy svědků:	Jméno / podpis vedoucího pracovníka: Jméno / podpis / pracovní zařazení toho, kdo úraz šetřil a zapsal:
11	Zapsáno dne:		

POZNÁMKY:

Zaměstnavatel vede evidenci o úrazech v knize úrazů v elektronické nebo listinné podobě (dle nařízení vlády č. 201/2010 Sb., o způsobu evidence úrazů, hlášení a zasilání záznamu o úrazu).

V případě hromadného úrazu (zranění 2 a více osob) se pro každého zraněného zaměstnance sepíše samostatný záznam do knihy úrazů a drobných poranění.

Příloha č. 5: Piktogramy

