



**VYSOKÉ UČENÍ TECHNICKÉ V BRNĚ**  
BRNO UNIVERSITY OF TECHNOLOGY



**FAKULTA PODNIKATELSKÁ**  
**ÚSTAV FINANCÍ**

FACULTY OF BUSINESS AND MANAGEMENT  
INSTITUT OF FINANCES

## **FINANCOVÁNÍ PROJEKTŮ Z FONDŮ EU**

FINANCING OF PROJECTS BY THE HELP OF EU FUNDS

**BAKALÁŘSKÁ PRÁCE**

BACHELOR'S THESIS

**AUTOR PRÁCE**

AUTHOR

**PATRIK JAŠEK**

**VEDOUCÍ PRÁCE**

SUPERVISOR

**Ing. TOMÁŠ HERALECKÝ, Ph.D.**

## ZADÁNÍ BAKALÁŘSKÉ PRÁCE

**Jašek Patrik**

---

Daňové poradenství  
(6202R006)

Ředitel ústavu Vám v souladu se zákonem č.111/1998 o vysokých školách, Studijním a zkušebním řádem VUT v Brně a Směrnicí děkana pro realizaci bakalářských a magisterských studijních programů zadává bakalářskou práci s názvem:

### **Financování projektu z fondu EU**

v anglickém jazyce:

### **Financing of Projekts by the Help of EU Funds**

Pokyny pro vypracování:

Úvod

Vymezení problému a cíle práce

Teoretická východiska práce

Analýza problému a současné situace

Vlastní návrhy řešení, přínos návrhů řešení

Závěr

Seznam použité literatury

Přílohy

---

Podle § 60 zákona č. 121/2000 Sb. (autorský zákon) v platném znění, je tato práce "Školním dílem". Využití této práce se řídí právním režimem autorského zákona. Citace povoluje Fakulta podnikatelská Vysokého učení technického v Brně. Podmínkou externího využití této práce je uzavření "Licenční smlouvy" dle autorského zákona.

Seznam odborné literatury:

BOHÁČKOVÁ, I. HRABÁNKOVÁ, M. *Strukturální politika Evropské unie*. Praha: C. H. Beck, 2009. 189 s. ISBN 978-80-7400-111-6.

PROVAZNÍKOVÁ, R. SEDLÁČKOVÁ, O. *Financování měst, obcí, a regionů*. Praha: GRADA, 2009. 304 s. ISBN 978-80-247-2789-9.

KRAFTOVÁ, I. *Finanční analýza municipální firmy*. Praha: C. H. Beck, 2002. 206 s. ISBN 807-179-778-2.

STRUKTURALNI-FONDY. *Strukturální fondy [online]*. Dostupné z <http://www.strukturalni-fondy.cz/>

WOKOUN, R. *Strukturální fondy a obce I*. Praha: ASPI, 2006. 146s. ISBN 80-7357-138-2.

Vedoucí bakalářské práce: Ing. Tomáš Heralecký, Ph.D.

Termín odevzdání bakalářské práce je stanoven časovým plánem akademického roku 2009/2010.

**L.S.**

---

Ing. Pavel Svirák, Dr.  
Ředitel ústavu

---

doc. RNDr. Anna Putnová, Ph.D., MBA

V Brně, dne 7. 2. 2010

## **ABSTRAKT**

Cílem bakalářské práce je získání všech potřebných informací, pro podání žádosti o dotace z fondů EU. Teoretická část uvádí fondy Evropské unie, ze kterých je možné dotace získat. Dále je uvedena teoretická problematika přípravy projektu. Praktická část se zabývá analýzou problémů a současnou situací. Přípravou a zpracováním projektu, tato část je ukončena žádostí o poskytnutí dotace.

## **ABSTRACT**

The purpose of this bachelor's thesis is collecting of all necessary information to obtain grant from European funds. In Theoretical part are shown this European funds, from which is possible to realize the grants. In the next parts is mentioned theoretical issue of the projects. Practical part is considering analysis of problems and describes present situation. And, also shows adjustment and processing the project. This part is closed with Request of grant.

## **KLÍČOVÁ SLOVA**

Fondy Evropské unie, projekt, financování projektu, žádost o dotaci.

## **KEY WORDS**

European Union funds, Project, Financing of the Project, Request of grant.

## **BIBLIOGRAFICKÁ CITACE**

JASEK, P. *Financování projektů z fondů EU*. Brno: Vysoké učení technické v Brně, Fakulta podnikatelská, 2010. 81 s. Vedoucí bakalářské práce Ing. Tomáš Heralecký, Ph.D.

## ČESTNÉ PROHLÁŠENÍ

Prohlašuji, že předložená bakalářská práce je původní a zpracoval jsem ji samostatně. Prohlašuji, že citace použitých pramenů je úplná, že jsem ve své práci neporušil autorská práva (ve smyslu Zákona č. 121/2000 Sb., o právu autorském a o právech souvisejících s právem autorským).

V Brně dne 31. května 2010

.....

## **PODĚKOVÁNÍ**

Na tomto místě bych rád poděkoval panu Ing. Tomášovi Heraleckému, Ph.D. za jeho cenné připomínky a odborné, které mi poskytl při vypracování této bakalářské práce.

## OBSAH

ÚVOD .....	11
1. VYMEZENÍ PROBLÉMŮ A CÍLE PRÁCE .....	12
2. TEORETICKÁ VÝCHODISKA PRÁCE .....	13
2.1. Evropská unie .....	13
2.2. Regionální a strukturální politika Evropské unie .....	13
2.2.1. Cíle pro období 2007 – 2013 .....	14
2.2.2. Fondy Evropské unie .....	15
2.2.3. Tematické operační programy .....	17
2.2.4. Regionální operační programy .....	19
2.2.5. Regiony pro regionální politiku .....	19
2.2.6. Operační programy Praha .....	22
2.3. Teoretické znalosti přípravy projektu .....	22
2.3.1. Projektový záměr .....	22
2.3.2. Financování projektu .....	25
2.3.3. Výše možných dotací .....	30
2.3.4. Podklady pro žádost .....	30
3. ANALÝZA PROBLÉMŮ A SOUČASNÉ SITUACE .....	34
3.1. Aktuální stav čerpání finančních prostředků z fondů EU .....	34
3.2. Základní informace o žadateli .....	35
3.3. SWOT analýza obce .....	35
3.3.1. Silné stránky obce .....	36
3.3.2. Slabé stránky obce .....	37
3.3.3. Příležitosti obce .....	38
3.3.4. Hrozby obce .....	38

3.4.	Finanční analýza obce .....	39
3.4.1.	Ukazatele autarkie – soběstačnosti obce.....	40
3.4.2.	Ukazatel dluhové služby .....	42
3.4.3.	Analýza rozpočtu obce.....	45
3.5.	Představení projektu.....	54
3.5.1.	Rekonstrukce školního hřiště.....	54
3.5.2.	Výstavba víceúčelového hřiště .....	54
3.6.	Výběr vhodného dotačního fondu .....	55
3.7.	Splnění podmínek dotačního fondu .....	55
3.7.1.	Účel dotace .....	56
3.7.2.	Maximální cena projektu a dotace .....	56
3.7.3.	Způsobilé výdaje.....	56
3.7.4.	Nezpůsobilé výdaje.....	57
3.7.5.	Povinné a nepovinné přílohy žádosti .....	58
3.8.	Podání žádosti prostřednictvím SZIF.....	60
4.	VLASTNÍ NÁVRHY ŘEŠENÍ.....	61
4.1.	Projektový záměr .....	61
4.1.1.	Identifikační údaje budoucího žadatele o dotaci.....	61
4.1.2.	Odborná způsobilost subjektu a partnerů.....	62
4.1.3.	Specifikace projektového záměru .....	62
4.1.4.	Odhad nákladů na realizaci záměru .....	64
4.1.5.	Způsob financování realizace .....	65
4.1.6.	Očekávané výstupy, výsledky a dopady projektu.....	66
4.1.7.	Rizika a udržitelnost projektu .....	66
4.2.	Podání žádosti o dotaci.....	67
4.3.	Financování projektu v případě nezískání dotace .....	67
4.3.1.	Možnosti financování .....	68
4.3.2.	Financování projektu prostřednictvím PPP .....	68

4.3.3.	Financování projektu z vlastních zdrojů a bankovního úvěru .....	68
4.3.4.	Financování projektu pouze z bankovního úvěru .....	72
5.	ZÁVĚR.....	75
	SEZNAM POUŽITÝCH ZDROJŮ .....	77
	SEZNAM PŘÍLOH.....	81

## ÚVOD

Dne 1. května 2009 se stala Česká republika právoplatným členem Evropské unie. Členství v EU přineslo řadu změn, které se promítly snad do všech oblastí našeho života. Mezi hlavní výhody vstupu patří např. vymahatelnost práva, volný pohyb osob a zboží, přístup na evropské pracovní trhy a přerozdělování peněz v rámci Evropské unie.

Obce a kraje jsou územně samosprávním celky, které jsou založeny dle zákona<sup>1</sup>, za účelem poskytování veřejných statků pro obyvatelstvo. V době ekonomické krize ztrácí obce i kraje finanční prostředky, protože jsou přímo závislé na výkonnosti celé ekonomiky. Příjmy územně samosprávních celků jsou tvořeny daňovými příjmy, nedaňovými příjmy a dotacemi. Právě dotace ze strukturálních fondů mohou být v době krize velmi užitečné. Obzvláště, když EU zaměřuje některé strukturální fondy na investice do lidského kapitálu, podporu aktivní politiky zaměstnanosti a financování podpůrných sociálních systémů či projektů.

Přerozdělování peněz v rámci Evropské unie probíhá prostřednictvím tzv. strukturálních fondů a „ostatních“ fondů. Tyto fondy mají zajistit snížení rozdílů v životní úrovni obyvatel, vyvážit ekonomický a sociální vývoj jednotlivých regionů EU. Česká republika z těchto fondů čerpá již od vstupu do EU. Od 1. 5. 2004 do 31. 6. 2009 zaplatila Česká republika do rozpočtu 168,9 miliardy korun a získala 252,2 miliardy korun. Čistý příjem přesáhl 83 miliard korun. V prvním rozpočtovém období 2004 až 2006 získala Česká republika 43,2 miliard korun. V aktuálním rozpočtovém období 2007 až 2013 může Česká republika získat až 691 miliard korun.<sup>2</sup>

---

<sup>1</sup> Zákon č. 128/2000 Sb., zákon o obcích, ve znění pozdějších předpisů ze dne 12. dubna 2000.

<sup>2</sup> ČTK. *ČR získala v pololetí z EU o 29 mld. Kč více, než zaplatila [online]*. 2009 [cit. 2010-05-04]. Dostupné z [http://www.financninoviny.cz/zpravy/cr-ziskala-v-pololeti-z-eu-o-29-mld-kc-vice-nez-zaplatila/390244&id\\_seznam=](http://www.financninoviny.cz/zpravy/cr-ziskala-v-pololeti-z-eu-o-29-mld-kc-vice-nez-zaplatila/390244&id_seznam=)

# 1. VYMEZENÍ PROBLÉMŮ A CÍLE PRÁCE

Hlavním cílem bakalářské práce je získání všech potřebných informací pro podání žádosti o dotace. Tyto dotace chce obec Rapotice čerpat z fondů EU a chce je použít na rekonstrukci školního a výstavbu víceúčelového hřiště. Informace obsažené v této práci mají být zcela dostatečné pro podání žádosti, která splňuje konkrétní podmínky dotačního programu, pro získání finančních prostředků z fondů EU. Vyhodnocením výsledku práce bude použitelnost zpracovaných informací a postupů v praxi.

## **Jednotlivé cíle:**

- Stručné a přehledné shrnutí všech dostupných fondů EU, ze kterých je možné dotace získat.
- Informovat o aktuálním stavu čerpaných dotací z fondů EU.
- Charakteristika podmínek přípravy projektu, které mohou být požadovány.
- Analýza problémů a současné situaci.
- Volba vhodného fondu, pro financování našeho projektu.
- Příprava a zpracování projektu, který splňuje podmínky konkrétního dotačního programu.
- Příprava žádosti o dotaci.

Mezi problematické části bakalářské práce patří výběr vhodného dotačního programu, pro financování projektu. Kvalita zpracování projektu pro získání dotace. Předpokládám, že získání dotace na projekt rekonstrukci a výstavbu víceúčelového hřiště je realizovatelné. Dalším předpokladem je časová a administrativní náročnost vypracování projektové žádosti a jejich povinných příloh. Obec Rapotice chce projekt financovat z větší části dotacemi.

## **2. TEORETICKÁ VÝCHODISKA PRÁCE**

### **2.1. Evropská unie**

„Evropská unie (EU) je svazek demokratických evropských zemí, které se zavázaly ke společnému úsilí o mír a prosperitu. EU není (super) státem, ani klasickou organizací pro mezinárodní spolupráci. Členské státy Unie vytvořily společné orgány, na které přenesly část své suverenity, takže rozhodnutí o určitých záležitostech společného zájmu lze přijímat demokraticky na evropské úrovni. Evropská integrace má své historické kořeny ve druhé světové válce. Myšlenka bližší evropské kooperace a následně integrace se zrodila v odhodlání Evropanů zabránit opakování podobných krveprolití a zbytečných ničení. V prvních letech se spolupráce týkala pouze šesti zemí a probíhala hlavně v oblasti obchodu a hospodářství. Dnes EU zahrnuje 27 zemí s 494 miliony obyvatel a zabývá se širokou paletou otázek, které mají přímý dopad na každodenní život jejich obyvatel.“<sup>3</sup>

### **2.2. Regionální a strukturální politika Evropské unie**

Regionální politika je orientována na snižování nerovnoměrností mezi regiony, posilování jejich hospodářské, sociální soudržnosti a na snižování sociálního napětí. EU formulovala regionální a strukturální politiku, která by prostřednictvím nově vytvořeného systému nástrojů a finančních zdrojů umožnila postupně snižovat rozdíly mezi hospodářskou a sociální úrovní regionů v Evropě.

Problémy s vysokou nezaměstnaností a nízkou příjmovou úrovní, vznikají v důsledku nevhodných hospodářských struktur, proto bylo nezbytné přistoupit k postupnému vyrovnání těchto rozdílů především cestou nápravy nevyhovujících struktur v průmyslu,

---

<sup>3</sup> BUSSINESINFO. *Fakta o EU [online]*. 2009 [cit. 2009-12-06]. Dostupné z <http://www.businessinfo.cz/rubrika/fakta-o-eu/1001686/>.

v zemědělství a službách. S tímto záměrem došlo k rozvoji hospodářské a sociální soudržnosti, která realizuje regionální a strukturální politiku prostřednictvím strukturálních fondů, Fondu soudržnosti, Evropského zemědělského fondu pro rozvoj venkova a dalších.<sup>4</sup>

### 2.2.1. Cíle pro období 2007 – 2013<sup>5</sup>

Evropská unie si stanovila pro období 2007 až 2013 tři hlavní cíle hospodářské politiky a sociální soudržnosti.

Prvním cílem je **Konvergence** – tento cíl je zaměřen pouze na zaostávající regiony. Má zajistit podporu růstu a tvorbu pracovních míst. Rozšíření, zlepšení infrastruktury a ochrany životního prostředí. Cíl - Konvergence je financován z prostředků Evropského fondu regionálního rozvoje (ERDF) a z Evropského sociálního fondu (ESF). V rámci cíle Konvergence se předpokládá alokace přibližně 78,5 % prostředků vyčleněných na politiku soudržnosti.

Druhým cílem je **Regionální konkurenceschopnost a zaměstnanost** - tento cíl bude uplatňován ve všech členských státech a regionech, které se nekvalifikují pro cíl Konvergence. Jedná o rozšíření okruhu regionů, které budou moci evropské pomoci využít. Jedná se o podobné cíle jako v cíli – Konvergence, tj. investice do hmotného a lidského kapitálu, rozvoje inovací a rozvoje společnosti a podnikání, k ochraně životního prostředí a navíc ke zvyšování dostupnosti trhu práce pro pracovní síly i podniky. Pro prioritu Konkurenceschopnost se navrhuje alokace 17,3 % prostředků vyčleněných na politiku soudržnosti, realizováno pouze prostřednictvím fondů ERDF a ESF.

Třetím cílem je **Evropská územní spolupráce** – poslední cíl je zaměřen na posílení příhraniční spolupráce. Příslušným členským státům, jejich regionům a místním orgánům veřejné správy, pomáhá řešit tradiční problémy spojené s řízením

---

<sup>4</sup> BOHÁČKOVÁ, I., HRABÁNKOVÁ, M. *Strukturální politika Evropské unie*. Praha: C. H. Beck, 2009. 189 s. ISBN978-80-7400-111-6.

<sup>5</sup> JETMAR, M., *Veřejná správa - Strukturální politika EU v období 2007 – 2013*. Praha: MVCR, 2008. 168 s.

příhraničních problémů. V oblasti příhraniční spolupráce budou podporována řešení společných problémů (např. rozvoj měst, venkova a pobřežních oblastí) a rozvoj hospodářských vztahů, zejména tvorba sítí malých a středních podniků. Pro Evropskou územní spolupráci se předpokládá alokace 4,2 % prostředků vyčleněných na politiku soudržnosti, ze zdroje ERDF.

## **2.2.2. Fondy Evropské unie<sup>6</sup>**

Fondy EU jsou určeny k dosažení ekonomické a sociální soudržnosti Evropské unie. Zdroje z těchto fondů jsou zaměřeny na pomoc méně rozvinutým regionům k překlenutí tohoto rozdílu a mají podporovat stejné příležitosti různým sociálním skupinám.

### **2.2.2.1. Evropský fond regionálního rozvoje – ERDF**

Základním posláním ERDF je produktivní investice k vytvoření nebo zachování pracovních míst, investice do infrastruktury, rozvoje aktivit malého a středního podnikání a technická pomoc.

### **2.2.2.2. Evropský sociální fond – ESF**

ESF má předcházet nezaměstnanosti a bojovat s ní, umožnit pracovním silám v EU a evropským podnikům takové zázemí, které by jim umožnilo využít nových příležitostí a zároveň by je chránilo před problémy na trhu práce.

---

<sup>6</sup> BOHÁČKOVÁ, I. HRABÁNKOVÁ, M. *Strukturální politika Evropské unie*. Praha: C. H. Beck, 2009. 189 s. ISBN 978-80-7400-111-6.

### **2.2.2.3. Evropský zemědělský podpůrný a záruční fond – EAGGF – G**

Hlavním smyslem EAGGF – G je podpora zemědělství, konkurenceschopnosti zemědělství, jakožto klíčové aktivity ve venkovských oblastech. Zajišťuje různorodost činností ve venkovských oblastech.

### **2.2.2.4. Finanční nástroj pro podporu rybolovu – FIFG**

Tento fond slouží k rozvoji rybářského sektoru. K rozvoji chovu ryb, ochranně některých přímořských oblastí, podpoře výroby a obchodu s rybími výrobky.

### **2.2.2.5. Fond soudržnosti – CF**

Fond soudržnosti (někdy též označován jako Kohezní fond) poskytuje finanční prostředky na projekty v oblasti životního prostředí a infrastruktury. Tyto prostředky budou poskytnuty členským státům Evropské unie s HDP<sup>7</sup> na obyvatele nižším, než je 90 % průměru v EU.

### **2.2.2.6. Evropský zemědělský fond pro rozvoj venkova – EEAFRD**

Představuje finanční nástroj na podporu venkova, spadá do společné zemědělské politiky EU. Tento fond se dělí na tzv. osy. **Osa 1** – zlepšení konkurenceschopnosti zemědělství a lesnictví. **Osa 2** – podpora životního prostředí a krajiny. **Osa 3** – kvalita života ve venkovských oblastech a diverzifikace hospodářství venkova. **Osa 4** - Leader, iniciativa místních samospráv.

---

<sup>7</sup> HDP - Hrubý domácí produkt vyjadřuje celkovou peněžní hodnotu toku zboží a služeb vytvořenou výrobními faktory umístěnými v domácí ekonomice bez ohledu na to, kdo je jejich vlastníkem.

### **2.2.3. Tematické operační programy<sup>8</sup>**

V rámci cíle **Konvergence** je pro období 2007—2013 připraveno celkem 8 tematických operačních programů. Každý z těchto osmi operačních programů má specifické tematické zaměření a je určen pro celé území České republiky s výjimkou hlavního města - Prahy.

#### **2.2.3.1. Integrovaný operační program**

Tento operační program je zaměřen na řešení společných regionálních problémů, v oblastech infrastruktury pro veřejnou správu. Rozvoj informačních technologií ve veřejné správě. Dále modernizaci veřejné správy, zvýšení kvality a dostupnosti veřejných služeb a podpora územního rozvoje.

#### **2.2.3.2. Operační program Doprava**

Operační program Doprava se zaměřuje na zkvalitnění infrastruktury a vzájemné propojenosti železniční, silniční a říční dopravy v rámci tzv. transevropských dopravních sítí (TEN-T). Jedná se tedy o infrastrukturu celého státu, na operační program Doprava je alokováno 5,77 mld. €.

#### **2.2.3.3. Operační program Životní prostředí**

Tento operační program je zaměřený na zlepšování životního prostředí a tím i zdraví obyvatelstva. Přispívá ke zkvalitňování stavu ovzduší, vody i půdy. Řeší problematiku odpadů a průmyslového znečištění, využívání obnovitelných zdrojů energie. Na operační program Životní prostředí je alokováno 4,92 mld. €.

---

<sup>8</sup> PROVAZNÍKOVÁ, R. SEDLÁČKOVÁ, O. *Financování měst, obcí, a regionů*. Praha: GRADA, 2009. 304 s. ISBN 978-80-247-2789-9.

#### **2.2.3.4. Operační program Podnikání a inovace**

Operační program Podnikání a inovace se zaměřuje na rozvoj podnikatelského prostředí. Podporuje přenos výsledků výzkumu a vývoje do podnikatelské praxe. Dále podporuje vznik nových a rozvoj stávajících firem, které využívají moderní technologie a obnovitelné zdroje energie. Na operační program Podnikání a inovace je alokováno 3,04 mld. €.

#### **2.2.3.5. Operační program Výzkum a vývoj pro inovace**

Hlavním úkolem tohoto operačního programu je posilování výzkumného, vývojového potenciálu ČR, především prostřednictvím vysokých škol, výzkumných institucí a jejich spolupráce se soukromým sektorem. Podporuje vybavení výzkumných pracovišť moderní technikou a budování nových výzkumných pracovišť. Na tento operační program je alokováno 2,07 mld. €.

#### **2.2.3.6. Operační program Lidské zdroje a zaměstnanost**

Operační program Lidské zdroje a zaměstnanost se zaměřuje na snižování nezaměstnanosti prostřednictvím aktivní politiky na trhu práce. Profesního vzdělávání, začleňování sociálně vyloučených obyvatel zpět do společnosti a zvyšování kvality veřejné správy. Na tento operační program je alokováno celkem 1,84 mld. €.

#### **2.2.3.7. Operační program Technická pomoc**

Cílem operačního programu Technické pomoci je dosažení efektivního a maximálního účinku, při žádání dotací ze strukturálních fondů a z Fondu soudržnosti. Na základě kvalitního řízení, monitorování a vyhodnocování realizace. Na operační program Technická pomoc je alokováno celkem 0,29 mld. €.

#### 2.2.4. Regionální operační programy<sup>9</sup>

V rámci cíle **Konvergence** je pro období 2007 — 2013 připraveno celkem sedm regionálních operačních programů určených pro celé území České republiky s výjimkou hlavního města Prahy. Jedná se o tyto regionální operační programy (ROP):

- ROP NUTS II Severozápad
- ROP NUTS II Severovýchod
- ROP NUTS II Střední Čechy
- ROP NUTS II Jihozápad
- ROP NUTS II Jihovýchod
- ROP NUTS II Moravskoslezsko
- ROP NUTS II Střední Morava

#### 2.2.5. Regiony pro regionální politiku

Každý členský stát EU je rozdělen na různě velké územní jednotky, pro zlepšení statistického monitorování byla zavedena jednotná nomenklatura územních statistických jednotek (NUTS). Zásadní význam má jejich rozdělení pro statistické potřeby EU a pro jednotlivé cíle regionální a strukturální politiky EU.

Dle dohody mezi ČR a Eurostatem<sup>10</sup> můžeme rozdělit Českou republiku do čtyř hlavních úrovní regionálního členění tímto způsobem:

---

<sup>9</sup> PROVAZNÍKOVÁ, R. SEDLÁČKOVÁ, O. *Financování měst, obcí, a regionů*. Praha: GRADA, 2009. 304 s. ISBN 978-80-247-2789-9.

<sup>10</sup> Eurostat – Evropský Statistický úřad

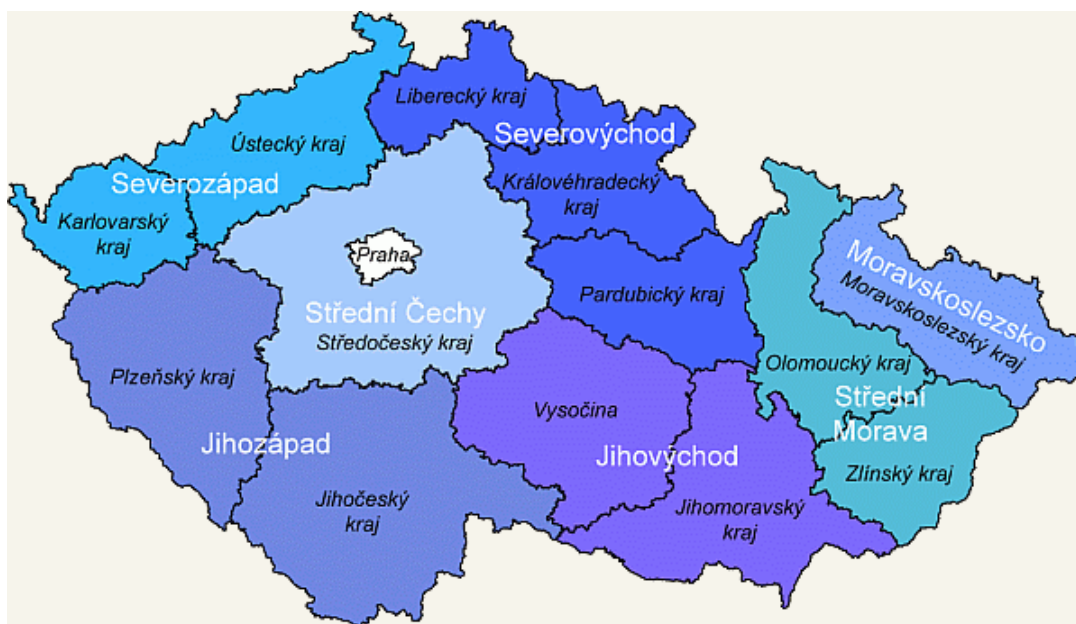
**Tabulka 1: Rozdělení ČR dle NUTS**

Úroveň	Název	Jednotek v ČR	Doporučený počet obyvatel
<b>NUTS 0</b>	Celý stát	1	Neomezeně
<b>NUTS I</b>	Stát	1	3 000 000 – 7 000 000
<b>NUTS II</b>	Regiony soudržnosti	8	800 000 – 3 000 000
<b>NUTS III</b>	Kraje	14	150 000 – 800 000

Zdroj: STRUKTURALNI-FONDY<sup>11</sup>

Úroveň NUTS II neodpovídala v ČR žádné územní jednotce, proto musela ČR sjednotit již existující kraje. Tyto nové územní celky nazýváme Regiony soudržnosti.

**Obrázek 1: NUTS 0, NUTS I, NUTS II a NUTS III v ČR.**



Zdroj: STRUKTURALNI-FONDY<sup>11</sup>

<sup>11</sup> STRUKTURALNI-FONDY. *Regionální politika EU [online]. 2009 [cit. 2009-12-06]. Dostupné z <http://www.strukturalni-fondy.cz/getdoc/f35b30a8-c37b-44ec-abe4-ba01ec4294b6/Regionalni-politika-EU> .*

### **2.2.5.1. NUTS II Jihovýchod**

Přiblížíme si regionální operační program, který se nás týká. Regionální operační program NUTS II Jihovýchod, je určen pro region tvořený z Jihomoravského kraje a kraje Vysočina. Je zaměřen na zlepšení dopravní dostupnosti a propojení regionu. Modernizuje prostředky veřejné dopravy, podporuje rozvoj infrastruktury i služeb cestovního ruchu. Zlepšuje podmínky k životu v obcích a na venkově především prostřednictvím zkvalitnění vzdělávacích, sociálních a zdravotnických infrastruktur. Regionální operační program obsahuje 4 prioritní osy, které tento operační program rozdělí na oblasti podpory.

#### **2.2.5.1.1. Dostupnost dopravy**

Regionální operační program Dostupnost dopravy se zaměřuje na zkvalitnění infrastruktury silnic II. a III. třídy, včetně mostů. Dále na rekonstrukce a modernizace infrastruktury veřejných mezinárodních civilních letišť. Obstarání a modernizaci ekologických dopravních prostředků pro veřejnou hromadnou dopravu. Výstavbu a rekonstrukci stezek pro cyklisty, bruslaře a chodce. Na prioritní **osu 1** je z fondů EU vyčleněno 345,2 mil. €.

#### **2.2.5.1.2. Rozvoj udržitelného cestovního ruchu**

Cílem je zkvalitnění podmínek pro rozvoj cestovního ruchu v regionu. Podpora technického zázemí pro rozvoj udržitelného cestovního ruchu v regionu. Na prioritní **osu 2** je z fondů EU vyčleněno 133,8 mil. €.

### **2.2.5.1.3. Udržitelný rozvoj měst a venkovských sídel**

Hlavním cílem prioritní **osy 3** je posilování rozvojového potenciálu měst a stabilizace osídlení ve venkovském prostoru. Dále úprava veřejných prostranství, modernizace a zkvalitňování vybavení vzdělávacích zařízení. Zkvalitnění sociální integrace, rozvoje kultury a sportu. Na tuto prioritní osu je z fondů EU vyčleněno 201,5 mil. €.

### **2.2.5.1.4. Technická pomoc**

Podporuje financování aktivit spojených s řízením programu. Monitoring projektů, zpracování studií a analýz, propagace programu, poskytování informací a poskytování asistence. Příprava a realizace vzdělávacích projektů programů. Na prioritní **osu 4** je z fondů EU vyčleněno 23,9 mil. €.

## **2.2.6. Operační programy Praha**

V tomto operačním programu jsou pro Prahu v cíli Regionální konkurenceschopnost a zaměstnanost připraveny dva operační programy: Operační program Praha konkurenceschopnost a Praha Adaptabilita.

## **2.3. Teoretické znalosti přípravy projektu<sup>12</sup>**

Pro získání dotace je potřeba mít správný projekt. Přesné požadavky projektu jsou stanoveny konkrétními dotačními programy. V závěru teoretické části bakalářské práce bude řešena problematika tvorby projektů pro získání dotací z fondů Evropské unie.

### **2.3.1. Projektový záměr**

---

<sup>12</sup> RISY. *Jak připravit a řídit projekt "v kostce"* [online]. 2009 [cit. 2010-02-02]. Dostupné z <http://www.risy.cz/index.php?pid=517&kraj=-1&language=cz> .

K uspořádání našich myšlenek nám poslouží projektový záměr. Popisuje základní myšlenku projektu, navrhuje způsob jeho financování, ale také výstupy, dopady a výsledky projektu. Stručný projektový záměr lze popsat následující tabulkou:

**Tabulka 2: Projektový záměr**

<b>1. Identifikační údaje budoucího investora/žadatele o dotaci (dále jen subjekt):</b>	
1.1 Název subjektu	Je třeba, aby se název, adresa, IČ apod. shodovaly se skutečným názvem, adresou...
1.2 Adresa žadatele	
1.3 IČ	
1.4 DIČ	
1.5 Telefonní číslo	
1.6 Fax	
1.7 E-mail adresa	
1.8 www stránky	
1.9 Statutární zástupce	
<b>2. Odborná způsobilost subjektu a partnerů (přípravný a realizační tým)</b>	
2.1 Oblast působnosti	Oblast působnosti je uvedena ve vašem živnostenském oprávnění, příp. v jiných dokumentech o vaší společnosti.
2.2 Partneři projektu a realizační tým	Podle aktivit projektového záměru vyhledejte vhodné a zkušené partnery, sestavte realizační tým.
2.3 Zkušenosti subjektu s obdobným typem projektů	Vyjmenujte jeden, příp. několik obdobných projektů, které jste již realizovali
<b>3. Specifikace projektového záměru</b>	
3.1 Název projektu	Stručný a výstižný několikaslavný název, se kterým budete pak pracovat v běžném textu.
3.2 Místo realizace	
3.3 Cíle projektu	Popis základních cílů projektu, bez kvantifikace výstupů. Např. snížení nezaměstnanosti v regionu, městě; rozvoj cestovního ruchu v regionu.
3.4 Podrobný popis projektu	Podrobněji rozepsané cíle projektu. Je vhodné specifikovat stávající stav a zdůvodnit, proč je projekt připravován.
3.5 Specifikace hlavních aktivit projektu	Popis základních kroků projektu, včetně kvantitativního vyjádření. Např. rekonstrukce školy, seminář, studie aj.
3.6 Soulad projektu s rozvojovými dokumenty	Stručný výtah ze strategických dokumentů města, obce, mikroregionu, kraje apod.

<b>4. Časový plán projektu</b>	
4.1 Odhad času potřebného na jednotlivé fáze projektu	Časová náročnost jednotlivých kroků přípravné, realizační a provozní fáze projektu.
<b>5. Odhad nákladů na realizaci záměru</b>	
5.1 Odhad nákladů spojených s realizací záměru (předběžný rozpočet)	Předběžný rozpočet by měl obsahovat základní rozpočtové položky.
<b>6. Způsob financování realizace</b>	
6.1 Výčet existujících dotačních programů/titulů odpovídající zaměření budoucího projektu	
6.2 Finanční zajištění realizace projektu ze strany žadatele	Vlastní prostředky, komerční úvěr, dary, ostatní.
<b>7. Očekávané výstupy, výsledky a dopady projektu</b>	
7.1 Specifikace a kvantifikace očekávaných výstupů projektu	Výstupem projektu je např. rekonstrukce penzionu, kapacita zařízení, počet vzdělaných manažerů apod. Platí totéž jako u cílů projektu - budete muset prokázat jejich splnění, jinak hrozí krácení dotace.
7.2 Specifikace a kvantifikace očekávaných výsledků projektu	Výsledkem projektu je např. počet rekvalifikovaných absolventů kurzu, kteří po určitém čase budou rekvalifikaci dále využívat apod.
7.3 Specifikace a kvantifikace očekávaných dopadů projektu	Dopadem projektu je např. snížení nezaměstnanosti, zvýšení počtu návštěvníků regionu apod.
<b>8. Rizika a udržitelnost projektu</b>	
8.1 vnější	Rizika, která přicházejí z okolí projektu a která jsou jen těžko ovlivnitelná, např. změna politické situace, živelná pohroma, změna vedení společnosti apod.
8.2 vnitřní	Rizika vnitřní, která můžeme do určité míry eliminovat. Např. výběr vhodného dodavatele stavby, výběr manažera projektu, včas a správně odevzdaná žádost o dotaci apod.

Zdroj: RISY<sup>13</sup>

Projektový záměr je ve vztahu k žádosti o dotaci pouze podpůrný, nikoliv povinný, ale velmi užitečný dokument. Tento projektový záměr usnadní zpracování žádosti o dotace, a to včetně příloh.

<sup>13</sup> RISY. *Jak připravit a řídit projekt "v kostce"* [online]. 2009 [cit. 2010-05-04.] Dostupné z <http://www.risy.cz/index.php?pid=517&kraj=-1&language=cz> .

### **2.3.2. Financování projektu**

Získání finančních zdrojů na financování investičních projektů obcí můžeme rozdělit do následujících skupin:

- Vlastní finanční prostředky
- Úvěr
- Dotace z kapitol státního rozpočtu a krajů
- Dotace ze strukturálních fondů EU
- Ostatní dotace
- Spolufinancování s podnikatelským subjektem (PPP, sponzorské dary)

Většinu informací lze nalézt na internetu, nebo se můžeme obrátit na úředníky odborů, oddělení regionálního rozvoje. Na úředníky evropských fondů na městských, obecních a krajských úřadech, nebo na specializované instituce (Regionální rozvojová agentura, Czechinvest, komerční zpracovatele).

Jestli se obrátíme, na komerční zpracovatele musíme se ujistit, že vybraný subjekt má dostatečné zkušenosti v dotační problematice. Z ekonomického hlediska je vhodné udělat poptávku minimálně tří dodavatelů, aby byla cena stanovena transparentně, objektivně a ekonomicky. Existuje šest základních zdrojů, ze kterých lze dotace čerpat.

#### **2.3.2.1. Vlastní finanční prostředky**

Většina obcí získává finanční prostředky ze své podnikatelské činnosti. Jedná se především o příjmy z různých podnikatelských činností obce, nájmu obecního majetku a hospodaření v obecních lesích.

Mezi vlastní finanční prostředky můžeme také zařadit kladné saldo rozpočtu. Tato rozpočtová rezerva vznikne tehdy, pokud obec hospodaří se svými příjmy a výdaji tak, že na konci roku vznikne určitá kladná rozpočtová rezerva, která může být využita v následujících letech.

V praxi většině obcí sotva stačí příjmy z rozpočtu na pokrytí běžných výdajů a proto si realizaci větších projektů, financovaných z vlastních prostředků, mohou dovolit jen některé obce. V případě financování větší investiční akce, je realizace rozložena do několika let.

### **2.3.2.2. Úvěr**

Nejrozšířenějším nástrojem pro získání finančních prostředků na financování projektů je úvěr. Při žádosti o úvěr je však potřeba pečlivě zvážit výši úrokové sazby a vyhodnotit zadluženost obce. Velká zadluženost obce snižuje čerpání finančních prostředků z kapitol státního rozpočtu.

### **2.3.2.3. Dotace z kapitol státního rozpočtu a krajů**

Obce mohou získat dotace ze státních účelových fondů. Získání těchto dotací závisí především na finanční situaci obce a zadluženosti obce. Jedná se o nenárokové dotace, o tyto dotace musí obce individuálně požádat. Tyto dotace jsou obcím poskytovány v současné době prostřednictvím státem vyhlašovaných programů. Tyto programy jsou většinou přísně účelové a podmínky pro poskytnutí těchto dotací určuje příslušný správce státního účelového fondu.

#### **Ministerstva vyhlašující dotace:**

- Ministerstvo pro místní rozvoj (MMR)
- Ministerstvo průmyslu a obchodu (MPO)
- Ministerstvo životního prostředí (MŽP)
- Ministerstvo zemědělství (MZ)
- Ministerstvo práce a sociálních věcí (MPSV)
- Ministerstvo školství, mládeže a tělovýchovy (MŠMT)
- Ministerstvo dopravy (MD)

Tyto ministerstva spravují jednotlivé účelové fondy.

### **Dotace z krajů**

Jednotlivé krajské úřady vypisují dotační programy. Jedná se o tyto oblasti: podpora venkova, oblast kultury a cestovního ruchu, životní prostředí, sociální oblast, regionální rozvoj, doprava, vzdělávání a informační technologie.

#### **2.3.2.4. Spolufinancování s podnikatelským subjektem**

Velmi využívaná je spolupráce obce se soukromým podnikatelským subjektem. Nejčastějším příkladem spolupráce je poskytnutí sponzorských darů, které si mohou firmy odepsat z daní. Tímto způsobem podnikatelé přispívají většinou na méně náročné projekty.

Další formou spolupráce jsou tzv. PPP ( Public Private Partnerships) projekty. PPP je obecný pojem pro spolupráci veřejného a soukromého sektoru. Veřejný subjekt detailně specifikuje projekt a očekávané přínosy. Podnikatelský subjekt zajistí realizaci daného projektu. Veřejný sektor platí splátky za dostupnost „služby“ nebo umožní soukromému sektoru přímo vybírat poplatky od uživatelů „služby“. Na konci projektu přechází „služba“ do vlastnictví veřejného sektoru.

#### **2.3.2.5. Dotace ze strukturálních fondů EU**

Česká republika má možnost od roku 2004 čerpat finanční prostředky ze strukturálních fondů Evropské unie. Jedná se o obrovské sumy, které může čerpat soukromý i veřejný sektor. Následující tabulka nám umožní určit Operační program pro financování tohoto projektu.

**Tabulka 3: Dotace EU rozdělené podle typu žadatelů**

Finanční zdroj		EU												
Druh dotace/ finanční podpory	OP životní prostředí	OP doprava	OP Vzdělávání a konkurenceschopnost	OP Lidské zdroje a zaměstnanost zdroje	OP Podnikání a inovace	OP Výzkum a vývoj pro inovace	Integrovaný operační program	Regionální operační program	Mezinárodní spolupráce	Nadnárodní spolupráce	Přeshraniční spolupráce	Program rozvoje venkova	Evropský rybářský fond	
Oblast podpory	životní prostředí	V	L			L				V	V	V	L	L
	cestovní ruch						V	V	O	L	V	V	O	
	doprava a IT		V					V	O	L	V	O		
	sociální oblast			L	V			V			V			
	zemědělství a venkov	V									V	V	V	
	věda a výzkum		O	V		L	V			V	V		O	
	přeshraniční spolupráce								V	V	V			
	vzdělávání a lidské zdroje			V	V	L	V	V	L	L	V	L		
	kultura							V	L			V	L	
	památková péče							V	L			V	O	
	průmysl	O				V								
	bytová problematika							V	V					
	IT			L		V	L				L			
regionální rozvoj	L	V			V	V	L	V	V	V	V	V		
žadatel	neziskový sektor	V	V	V	V			V	V				L	
	podnikatelské subjekty	O	V			V		L	V				L	
	obce, města, kraje	V	V	V	V		V	V	V	V	V	V		
	vzdělávací instituce	V		V			V	V	V				L	

Zdroj: RISY<sup>14</sup>

**Legenda:** V - výhradně zaměřen, L - lze využít pro tuto oblast, O – okrajově zaměřen

<sup>14</sup> RISY. *Jak připravit a řídit projekt "v kostce"* [online]. 2009 [cit. 2010-02-03.]. Dostupné z <http://www.risy.cz/index.php?pid=517&kraj=-1&language=cz>.

### 2.3.2.6. Ostatní dotace a granty

#### Norské fondy

Státy EHP / Norsko se zavazují přispívat ekonomicky slabším zemím v Evropském hospodářském prostoru. Poskytováním grantů na investiční rozvojové projekty v prioritních oblastech, jako např. ochrana a obnova kulturního dědictví, ochrana životního prostředí, podpora soudnictví, zdravotnictví či péče o dítě aj.

#### Švýcarská pomoc

Zaměřuje se na snížení hospodářských a sociálních rozdílů v rámci rozšířené Evropské unie. Česká republika a Švýcarská federální rada podepsaná „Rámcovou dohodu“, která umožňuje České republice do roku 2011 čerpat finanční pomoc formou grantů ze Švýcarska ve výši 109,780 milionů švýcarských franků.

Pomoc směřuje zejména do regionů a to do těchto čtyřech oblastí:

- Bezpečnost, stabilita a podpora reforem
- Životní prostředí a infrastruktura
- Podpora soukromého sektoru
- Lidský a sociální rozvoj

#### Nadační fondy

Další finanční prostředky je možné získat z těchto nadačních fondů.

- **Konrad-Adenauer-Stiftung** – podporuje projekty v oblasti rozvoje vzdělání, samosprávy apod.
- **Nadace partnerství** – největší česká nadace podporující ekologické projekty po celé ČR.
- **Nadace Tomáše Bati** – podporuje kulturu, vzdělání a mládeže.

- **Nadace Děti, kultura, sport** – zaměřená na děti, bohužel nadace dočasně odložila termíny vyhlášení dalších grantových programů pro rok 2010.

### 2.3.3. Výše možných dotací

Za zásadní otázky při sestavování projektu financovaného dotacemi považují: kolik procent celkových nákladů pokryje dotace?, a kolik procent uhradíme my? Uznatelné náklady jsou, až na výjimky, propláceny zpětně. V případě nedostatečných vlastních prostředků, využijeme úvěr některé z komerčních bank.

- **Jste podnikatelský subjekt** - financování našich aktivit z dotačních programů je většinou omezeno na 50 až 60 % z celkových nákladů projektu. Na podnikatelský subjekt se vztahuje ve většině případů pravidlo „de minimis“<sup>15</sup>.
- **Jste veřejnoprávní subjekt, nebo nezisková organizace** - vaše dotační možnosti jsou v rozsahu až 85 %, u projektů sociálního charakteru až 100 % z celkových nákladů projektu.

### 2.3.4. Podklady pro žádost

V programovém období 2007-2013 budou žádosti o dotace u všech operačních programů, vyplňovány a předkládány v elektronické formě. Výjimku tvoří Ministerstvo zemědělství a Ministerstvo průmyslu a obchodu. Seznam formulářů, včetně příloh je možné nalézt na internetu<sup>16</sup>. Dále některá ministerstva mají zřízené tzv. fondy, které přerozdělují určité typy dotací:

---

<sup>15</sup> de minimis - Toto pravidlo umožní poskytnout jednomu příjemci podporu z veřejných finančních zdrojů do výše 200.000 € v průběhu tří let (v souladu s Nařízením EK č. 1988/2006 ze dne 15. 12. 2006).

<sup>16</sup> EU-ZADOST. *Benefit7 [online]*. 2010 [cit. 2010-02-03]. Dostupné z <https://www.eu-zadost.cz/strom/Formularu.aspx>.

**Ministerstvo pro místní rozvoj** – Státní fond rozvoje bydlení, <http://www.sfrb.cz/>

podporuje a spravuje tyto programy: Povodně 2009, Záruky za splacení úvěru, Podporu mladých, Sociální byty, Podporu obcí, Bytové domy, Podporu družstev.

**Ministerstvo zemědělství** – Státní zemědělský a intervenční fond, <http://www.szif.cz>

spravuje dotace z Evropského zemědělského záručního fondu (EAGF), Evropského zemědělského fondu pro rozvoj venkova (EAFRD) a z Evropského rybářského fondu (EFF).

**Ministerstvo dopravy** – Státní fond dopravní infrastruktury, <http://www.sfdi.cz>

Účelem fondu je rozvoj, výstavba, údržba a modernizace silnic a dálnic, železničních dopravních cest a vnitrozemských vodních cest.

Žádost o dotaci může mít několik forem, záleží na subjektu, který o dotaci žádá. Podle konkrétních požadavků dotačních programů mohou být požadovány tyto dokumenty:

#### **2.3.4.1. Technická projektová dokumentace**

Technická projektová dokumentace je stanovena stavebním zákonem, prováděná dle vyhlášky a povahy projektu. Kvalitní projektová dokumentace je základem úspěšné realizace projektu. Při tvorbě projektu se obracíme na profesionální projektanty, s příslušnými oprávněními. Výběr kvalitního projektanta je velmi důležitý, protože za správnost a úplnost dokumentace odpovídá příjemce dotace. Případné chyby a omyly v technické dokumentaci nejsou důvodem pro navýšení uznatelných nákladů.

#### **2.3.4.2. Podnikatelský záměr**

Podnikatelský záměr je více využíván při podávání žádosti o komerční bankovní produkty. Jedná se o rozšířený projektový záměr, který může obsahovat až 30 stran. Podnikatelský záměr (plán) se skládá z těchto částí:

- **Elevator Pitch** – prezentace ve výtahu
- **Executive summary** – krátká verze podnikatelského plánu
- **Zkrácený podnikatelský plán** – v písemné formě na jedné stránce A4
- **Plný podnikatelský plán** – obsahuje tři hlavní body: co dělám, co potřebuji a co nabízím
- **Produkt, služba** - dílčí součásti nabízeného produktu, služby
- **SWOT analýza** – analýza slabých, silných stránek a možná rizika, příležitosti
- **Prodejní a marketingová strategie** – formy prezentace produktu, služby zákazníkům a prodejní strategie
- **Hotovostní toky** – neboli **cash flow** – analýza výnosů, nákladů a potřebné hotovosti
- **Zakončení plánu** – proč investovat do našeho podnikatelského plánu
- **Přílohy** – kontakt, klíčové osobnosti, atd.

#### 2.3.4.3. Studie proveditelnosti

Slouží k posouzení realizovatelnosti projektu z hlediska finančního a k zhodnocení efektivnosti potencionálně využitých prostředků. U žádostí o dotaci z Evropských fondů, v případě projektů s nižší finanční náročností, je dostačující zjednodušená studie proveditelnosti. Studie proveditelnosti má rozsah 20 až 50 stran, a je z ní zřejmé, zda je projekt životaschopný.<sup>17</sup>

#### 2.3.4.4. Analýza nákladů a přínosů – CBA

CBA – analýza nákladů a přínosů. Jde o metodický postup, který vyhodnocuje náklady a přínosy nejen z ryze ekonomického hlediska, ale i z hlediska veřejné prospěšnosti a užitku jiného subjektu, než právě investora projektu. Výstupem analýzy je finanční

---

<sup>17</sup> STRUKTURALNI-FONDY. *Nový způsob vypracování studie proveditelnosti ROP Jihovýchod [online]*. 2010 [cit. 2010-02-03]. Dostupné z <http://www.strukturalni-fondy.cz/Programy-2007-2013/Regionalni-operacni-programy/ROP-NUTS-II-jihovýchod/Novinky/Novy-zpusob-vypracovani-studie-proveditelnosti-ROP>.

vyjádření všech nákladů a přínosů, jejich návratnost a reálnost dané investice v čase. Analýza obsahuje údaje, které jsou důležité při prokazování zajištění udržitelnosti projektu, po skončení jeho realizace a při prokazování případné ziskovosti projektu.<sup>18</sup>

#### 2.3.4.5. Logický rámec

Logický rámec mapuje záměry projektu, jedná se o stručné, přehledné a srozumitelné popsání projektu na velmi malém prostoru. Logický rámec obsahuje, čeho můžeme dosáhnout - výstupy, důležité výsledky, které očekáváme – účel a jaké předpoklady musíme splnit. Tento rámec se skládá z:

- strom cílů
- objektivně ověřitelné ukazatele
- zdroj informací k ověření
- rizika a předpoklady, které podmiňují dosažení výsledku a cíle projektu.

Logický rámec je nástroj pro **plánování, realizaci a vyhodnocení projektu**.

#### 2.3.4.6. Rozpočet projektu

Ve všech případech žádostí o dotaci je nutné vypracovat rozpočet. Kvalitně zpracovaný rozpočet je klíčem k získání dotace. Jeho kvalita zpracování se projeví nejvíce až při závěrečném vyúčtování projektu. Jestli mezi rozpočtem a vyúčtováním není velký rozdíl, byl rozpočet zpracován kvalitně. Při sestavování rozpočtu je nutné si uvědomit, že uváděné finanční údaje jsou pouze plánované. Dále by měly být obsaženy maximální přípustné hodnoty, které nelze překročit. Veškeré průběžné náklady projektu musí být podloženy finančními doklady.

---

<sup>18</sup> STRUKTURALNI-FONDY. *Metodika zpracování analýzy nákladů a přínosů [online]*. 2009 [cit. 2010-02-03]. Dostupné z <http://www.strukturalni-fondy.cz/srop/metodika-zpracovani-analyzy-nakladu-a-prinosu>.

### 3. ANALÝZA PROBLÉMŮ A SOUČASNÉ SITUACE

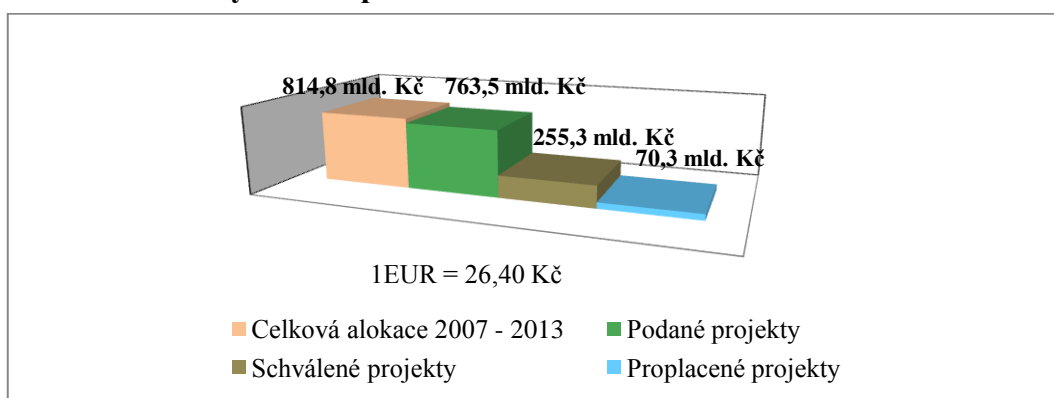
V této části bakalářské práce analyzuji obec Rapotice. Současnou situaci obce posoudím pomocí analýzy SWOT. Určím, silné a slabé stránky obce, její příležitosti a hrozby. Dále provedu analýzu soběstačnosti obce, pomocí ukazatelů autarkie. Zadluženost obce zhodnotím pomocí ukazatele dluhové služby. Analýzu obce ukončím analýzou rozpočtu obce, jeho jednotlivých složek příjmů a výdajů.

V další části této práce představím projekt, na který bude obec dotaci žádat. Analyzuji vhodný fond, pro financování tohoto projektu a uvedu podmínky tohoto dotačního fondu pro podání žádosti o dotace.

#### 3.1. Aktuální stav čerpání finančních prostředků z fondů EU

Z grafu č. 1 je zřejmé, že již velký počet zájemců má zažádáno o dotaci, ale schválených projektů je jen malé množství. Získání dotace bude komplikované, bude záležet na rychlosti podání žádosti a na správnosti a úplnosti všech potřebných dokumentů. Jedině tak budeme mít šanci dotaci získat.

**Graf 1: Souhrnný stav čerpání financí z fondů EU k 7. 1. 2010**



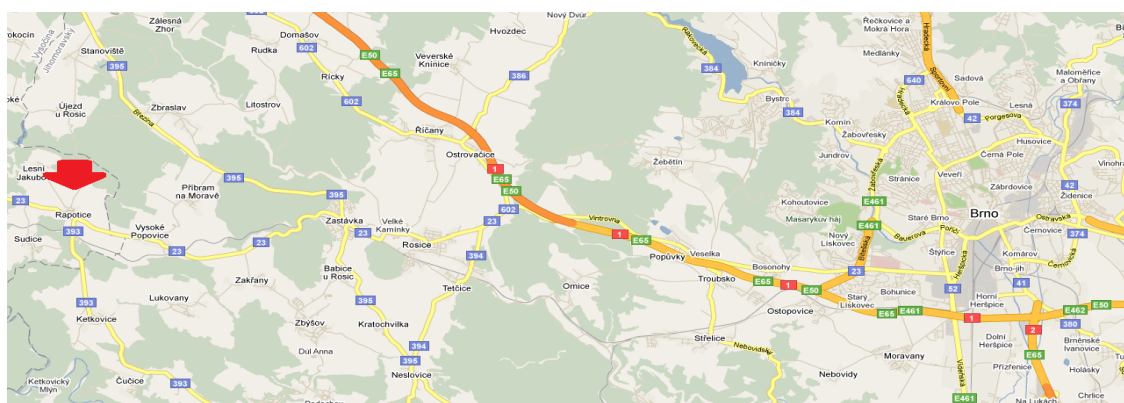
Zdroj: [www.strukralni-fondy.cz](http://www.strukralni-fondy.cz)<sup>19</sup>

<sup>19</sup> STRUKTURALNI-FONDY. *Aktuální stav čerpání [online]*. 2010. [cit. 2010-02-03]. Dostupné z <http://www.strukuralni-fondy.cz/getdoc/148411b8-b3ed-4f43-bafe-f71dedd513c2/Evropske-fondy---aktualni-stav>.

## 3.2. Základní informace o žadateli

Obec Rapotice je subjekt, který chce získat dotace z fondů EU. Rapotice se nachází ve východní části okresu Třebíč, na hranici s okresem Brno – venkov. Ve vzdálenosti přibližně 30 Km od Brna i od okresního města Třebíč. Pro lepší orientaci přikládám mapu polohy obce.

Obrázek 2: Poloha obce Rapotice



Zdroj: [www.maps.google.cz](http://www.maps.google.cz)

Obec Rapotice hodnotím, jako moderní a dobře vybavenou. Pro občany obce je k dispozici kompletní infrastruktura – vodovod, plynovod, kanalizace, čistírna odpadních vod, veřejné osvětlení a místní rozhlas. Nechybí zde pošta, prodejna potravin a smíšeného zboží, základní škola prvního stupně, možnost připojení bezdrátového internetu, restaurace a široké možnosti kulturního vyžití. Rapotice spadají pod IDS JMK, tzn. integrovaný dopravní systém jihomoravského kraje. Tento systém je zprostředkován především železniční vlakovou dopravou, autobusy projíždí obcí jen zřídka. Prostřednictvím IDS JMK je zajištěno vlakové spojení, přibližně každou hodinu, směr Brno a Třebíč.

## 3.3. SWOT analýza obce

SWOT analýza je dnes velmi používanou metodou a používá se velmi často při regionálním rozvoji. Tato metoda se snaží odhalit a současně porovnat vnitřní silné a

slabé stránky. Dále vnější příležitosti a hrozby zkoumaného objektu. Smysl této analýzy spočívá v uvědomění si silných stránek a příležitostí. Tyto silné stránky a příležitosti se snažíme využít, nebo rozvinout ve svůj vlastní prospěch. Vedle těchto pozitiv musí mít subjekt přehled o svých slabých stránkách a hrozbách, které se snaží snižovat, případně odstraňovat. Výsledek SWOT analýzy slouží jako základ pro další analýzu obce a vymezení problémových oblastí.

**Tabulka 4: SWOT analýza obce Rapotice**

Silné stránky	Slabé stránky
<ul style="list-style-type: none"> <li>✓ Polohová situace obce</li> <li>✓ Napojení obce na železnici</li> <li>✓ Vybudovaná kompletní infrastruktura</li> <li>✓ Blízkost rozrůstající se průmyslové zóny</li> <li>✓ Dobrá vybavenost obce</li> <li>✓ Krásné přírodní prostředí</li> </ul>	<ul style="list-style-type: none"> <li>• Malé množství pracovních příležitostí v obci</li> <li>• Umístění vlakového nádraží</li> <li>• Horší autobusové spojení</li> <li>• Závislá finanční stránka</li> <li>• Malá konkurence</li> <li>• Chybějící školka a druhý stupeň základní školy</li> </ul>
Příležitosti	Hrozby
<ul style="list-style-type: none"> <li>✓ Nová uzemní infrastruktura</li> <li>✓ Zájem o bydlení</li> <li>✓ Elektrifikace železnice</li> <li>✓ Získání dotací</li> <li>✓ Vlastnictví lesů</li> </ul>	<ul style="list-style-type: none"> <li>• Ekonomická krize</li> <li>• Volební období</li> <li>• Snížení příjmů rozpočtu</li> </ul>

Zdroj: Vlastní zpracování

### 3.3.1. Silné stránky obce

Největším kladem obce Rapotice je její polohová situace. Rapotice se nachází 31,5 Km od Brna, druhého největšího města v České republice. Blízkost velkého města a

bezproblémového železničního spoje, zajišťuje občanům široké možnosti studia a uplatnění na velkém trhu práce. Velmi bezproblémová je i automobilová doprava, dálnice D1 je vzdálena od obce 15 Km a Rapotice protíná silnice první třídy, která je i v zimních obdobích velmi dobře udržována.

Vybudovaná kompletní infrastruktura poskytuje rapotickým občanům maximální komfort. I přes kvalitní vybavení obce a nedalekého města si obec zachovala kouzlo malé vesničky, která je obklopena krásnými lesy.

Mezi další klady můžeme zařadit možnosti sportovního vyžití v obci. Největší sportovní oblibě se v Rapoticích těší fotbal. Nedávno zrekonstruované fotbalové hřiště a fotbal na dobré úrovni, vždy přiláká své publikum. Vysoce vytížené víceúčelové hřiště využívají všechny věkové kategorie. Na tomto hřišti je možné provozovat tyto sporty: malá kopaná, tenis, nohejbal, košíková a házená. V sokolovně se konají společenské akce, mistrovská utkání ve stolním tenise a v zimních obdobích využívají tyto prostory i fotbalisté. Malou skupinu v Rapoticích tvoří kulturisté, kteří mohou využívat místní malou posilovnu, která však není na příliš dobré úrovni.

Ve Velké Bíteši, která se nachází 15 Km od Rapotic, se pomalu rozrůstá průmyslová zóna. V této průmyslové zóně je již 15 firem a neustále se zde staví nové průmyslové haly. Růst průmyslové zóny je pravděpodobně způsoben velmi dobrou dostupností dálnice D1 a velkému množství volných pozemků k prodeji.

### **3.3.2. Slabé stránky obce**

Mezi slabé stránky patří malé množství pracovních příležitostí v obci. Přímo v obci se nachází sklad plynových kotlů, ale v tomto skladě je pouze malé množství pracovních příležitostí. Slabou stránkou je také umístění vlakového nádraží. Vlakové nádraží je na odlehlejší konci obce a někteří občané musí docházet přibližně 1,5 km. Nevýhodou je nedostatečná autobusová dopravní linka, která projíždí Rapoticemi jen zřídka.

Další slabou stránkou jsou příjmy obce, příjmy územně samosprávních celků jsou tvořeny daňovými příjmy, nedaňovými příjmy a dotacemi. Vzhledem k nízkému počtu obyvatel a ekonomické krizi jsou tyto příjmy nízké. Nevýhodou je malá konkurence v obci. Je zde pouze jedna restaurace a jeden obchod, díky malé konkurenci mohou mít vyšší ceny.

Bohužel se v obci nenachází mateřská škola a základní škola druhého stupně. Mateřská školka je ve vedlejší obci, která je od Rapotic vzdálena 2 km. Tento problém je vyřešen mateřskou školkou, která zajišťuje dopravu dětí včetně doprovodu. V obci je pouze základní škola prvního stupně, která zabezpečuje studium do páté třídy, studenti šestého ročníku musí dojíždět.

### **3.3.3. Příležitosti obce**

V současné chvíli jsou v Rapoticích realizovány velké územní katastrální změny. Tyto změny jsou způsobeny zájmem o bydlení v Rapoticích. Nabídnou desítkám rodin podmínky pro výstavbu rodinných domů a výstavbu nových bytových jednotek. Bytové jednotky budou postaveny obcí, která má s výstavbou a následným prodejem dobré zkušenosti.

Plánovaná elektrifikace železniční tratě mezi Rapoticemi a Brnem, bude pro obec velkým přínosem. Zkvalitnění a zrychlení dopravního spoje do Brna odbourá bariéry dopravy a zajistí občanům Rapotic rychlejší a spolehlivější spoj. Další příležitostí je získání finančních prostředků ze strukturálních fondů Evropské unie, zaměřených pro obce s počtem obyvatel do pěti set.

### **3.3.4. Hrozby obce**

Mezi největší hrozbu bych zařadil ekonomickou krizi, která v současné chvíli probíhá. Tato ekonomická krize omezuje finanční prostředky obcí a krajů, které jsou přímo

závislé na výkonnosti celé ekonomiky. Příjmy územně samosprávních celků jsou tvořeny daňovými příjmy, nedaňovými příjmy, dotacemi a dalšími příjmy.

Komunální volby jsou další možnou hrozbou. V případě zvolení nejistého zastupitelstva, může být vývoj obce zpomalen, nebo úplně zastaven. Je potřeba mít odvážné a ekonomicky myslící zastupitele, kteří se nebojí velkých projektů. Příkladem může být nedávná výstavba bytových domů v přibližné hodnotě patnácti milionů korun.

### 3.4. Finanční analýza obce<sup>20</sup>

Finanční analýza bude sloužit obci k celkovému přehledu finanční situace. Na základě této analýzy se může obec rozhodnout i pro případné financování projektu, bez získání dotace. Tato analýza je důležitým předpokladem pro získání úvěru od bankovních institucí. Dále může sloužit výkonným orgánům pro kontrolu hospodaření obce.

Ve veřejném sektoru má finanční analýza jinou strukturu, než v soukromém sektoru. Mezi hlavní důvody, které ovlivňují modifikaci finanční analýzy pro veřejný sektor, jsou především:

- **Předpokládaná absence zisku** - hlavní činností územně samosprávních celků je zajišťování veřejných statků a nikoliv dosažení zisku. Proto se finanční analýza ve veřejném sektoru zabývá efektivností využití finančních zdrojů.
- **Cyklické finanční toky** – daňové příjmy a jiné dotace z veřejných rozpočtů.
- **Závazná reglementace** – obecně závazné předpisy, jež určují, které kroky při řízení financování mohou být vykonány, a které jsou naopak zakázané.
- **Odlišnost účetních výkazů.**

---

<sup>20</sup> KRAFTOVÁ, I. *Finanční analýza municipální firmy*. Praha: C. H. Beck, 2002. 206 s. ISBN 807-179-778-2.

Z těchto důvodů musíme finanční analýzu obce modifikovat a zohlednit její specifika, a to v jednotlivých výpočtech finanční analýzy i při interpretaci výsledků. Pro rok 2009 musíme vycházet pouze z rozpočtu schváleného. Skutečný rozpočet pro rok 2009 zatím není k dispozici.

### 3.4.1. Ukazatele autarkie – soběstačnosti obce<sup>21</sup>

Soběstačnost obce můžeme vypočítat prostřednictvím ukazatele autarkie. Míra autarkie může mít více forem výpočtů, nejvíce využívaným výpočtem je autarkie na bázi celkových příjmů a výdajů bez odlišnosti na jejich použití. Význam tohoto ukazatele autarkie je v jeho schopnosti ukázat, zda byly příjmy dostatečně vysoké, aby pokryly výdaje. Ukazatel autarkie nám udává, kolik procent výdajů jsme pokryly příjmy.

#### **Ukazatel autarkie na bázi celkových příjmů a výdajů**

$$A_{cf} = \frac{P_y}{V_e} \times 100$$

*A<sub>cf</sub>* – autarkie na bázi celkových příjmů a výdajů v %

*P<sub>y</sub>* – příjmy celkem

*V<sub>e</sub>* – výdaje celkem

**Doporučené hodnoty:** ukazatel autarkie je roven nebo vyšší jak 100 %.

---

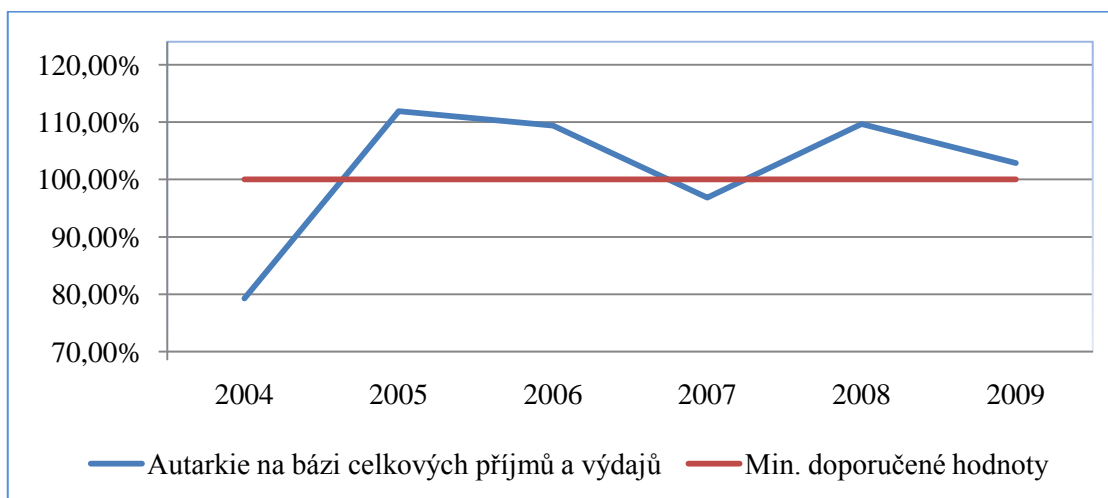
<sup>21</sup> KRAFTOVÁ, I. *Finanční analýza municipální firmy*. Praha: C. H. Beck, 2002. 206 s. ISBN 807-179-778-2.

**Tabulka 5: Hodnoty ukazatelů autarkie na bázi příjmů a výdajů**

Ukazatel	2004	2005	2006	2007	2008	2009
Autarkie na bázi celkových příjmů a výdajů v %	79,28	111,91	109,39	96,86	109,68	102,87

Zdroj: Vlastní zpracování

**Graf 2: Hodnoty ukazatele autarkie na bázi celkových příjmů a výdajů**



Zdroj: Tabulka 5

Ukazatel autarkie na bázi celkových příjmů a výdajů, kromě roku 2004 a 2007, dosahuje doporučených hodnot.

Výkyv v roce 2004 byl způsoben opravou splaškové kanalizace. Tato oprava nebyla předpokládána, proto nemohla být financována z úspor. Proto se hospodaření obce dostává do záporných hodnot.

V roce 2007 nedosahuje obec doporučených hodnot z důvodu investice do výstavby bytových domů. Tyto bytové domy, byly postaveny se záměrem následného prodeje, či pronájmu.

Na základě výpočtů autarkie hodnotím obec Rapotice jako finančně soběstačnou. Její příjmy ve většině případů pokrývají výdaje. Hospodaření v letech 2004 a 2007 nedosahuje doporučených hodnot ze závažných důvodů a investičních záměrů.

### **3.4.2. Ukazatel dluhové služby<sup>22</sup>**

Obce jsou podle ústavy v hospodaření nezávislé, státní orgány nemohou zasahovat do obecních rozpočtů a hospodaření obce. Zadlužení obcí je vzhledem k dluhu veřejného sektoru malé, přesto se v minulosti některé obce dostaly do velkých problémů, kdy nebyly schopny splácet své závazky.

Vláda České republiky přijala dne 14. dubna 2004 usnesení č. 346 o Regulaci zadluženosti obcí a krajů pomocí ukazatele dluhové služby. Ministerstvo financí vypočítá každé obci a každému kraji definitivní ukazatele dluhové služby. Těm obcím a krajům, které překročí stanovenou výši ukazatele dluhové služby ve výši 30 %, tuto skutečnost Ministerstvo financí oznámí dopisem ministerstva financí s tím, že by měly přijmout taková opatření, aby v příštím období ukazatel dluhové služby nepřekročily.

Ministerstvo financí požádá dotčené obce a kraje, aby do 3 měsíců zdůvodnily překročení ukazatele dluhové služby a oznámily, jaká opatření budou přijata. Ministerstvo financí vyhodnotí vyžádané podklady, zváží všechny skutečnosti, které vedly k překročení dané hranice. Při hodnocení překročení stanovené výše, budou dále brány do úvahy tyto skutečnosti:

- **celková zadluženost obce nebo kraje**
- **celková zadluženost obce nebo kraje v přepočtu na 1 obyvatele**
- **daňová výtěžnost vztažená na 1 obyvatele obce nebo kraje**
- **trend zadluženosti v minulých letech**

---

<sup>22</sup> MINISTERSTVO FINANČÍ ČR. *Regulace zadluženosti obcí a krajů [online]*. 2008 [cit. 2010-04-12]. Dostupné z [http://www.mfcr.cz/cps/rde/xchg/mfcr/xsl/ver\\_rozpocety\\_12197.html?year=2008](http://www.mfcr.cz/cps/rde/xchg/mfcr/xsl/ver_rozpocety_12197.html?year=2008).

- **velikost obce nebo kraje**
- **celková finanční situace obce nebo kraje**

V případě, že i v dalším roce obec nebo kraj překročí ukazatel dluhové služby, Ministerstvo financí předá seznam těchto obcí a krajů poskytovatelům prostředků ze státního rozpočtu a státních fondů, aby při projednávání žádostí těchto obcí a krajů o dotaci, o půjčku nebo o návratnou finanční výpomoc přihlédli k této skutečnosti.

Od roku 2009 provádí výpočet zadluženosti obcí Ministerstvo financí ČR, tento výpočet zahrnuje i informativní a monitorující ukazatele.

### **Definice a výpočet ukazatele dluhové služby**

- **Dluhová služba** = úroky + splátky jistin a dluhopisů + splátky leasingů
- **Dluhová základna** = daňové příjmy po konsolidaci + nedaňové příjmy po konsolidaci + přijaté dotace

### **Výpočet ukazatele dluhové služby**

$$\text{Ukazatel dluhové služby (\%)} = \frac{\text{DLUHOVÁ SLUŽBA}}{\text{DLUHOVÁ ZÁKLADNA}} \times 100$$

Teoretický výpočet dluhové služby shrneme následující tabulkou.

**Tabulka 6: Výpočet ukazatele dluhové služby - teoreticky**

Číslo řádku	Název položky	Odkaz na rozpočtovou skladbu
1	Daňové příjmy (po konsolidaci)	třída 1
2	Nedaňové příjmy (po konsolidaci)	třída 2
3	Přijaté dotace – finanční vztah	položka 4112 + položka 4212
4	<b>Dluhová základna</b>	<b>součet řádků 1 + 2 + 3</b>
5	Úroky	položka 5141
6	Splátky jistin a dluhopisu	položky 8xx2 a 8xx4
7	Splátky leasingu	položka 5178
8	<b>Dluhová služba</b>	<b>součet řádků 5 + 6 + 7</b>
9	<b>UKAZATEL DLUHOVÉ SLUŽBY</b>	<b>Podíl řádku 8 a 4, krát 100</b>

Zdroj: Ministerstvo financí ČR<sup>23</sup>

Ukazatel dluhové služby je pro Ministerstvo financí ČR důležitým ukazatelem. Tento ukazatel nemusí být rozhodující a zcela objektivní pro posouzení hospodaření obce. Proto Ministerstvo financí ČR v případě překročení stanovené výše vyžádá další informace a vysvětlení překročení hranice třiceti procent.

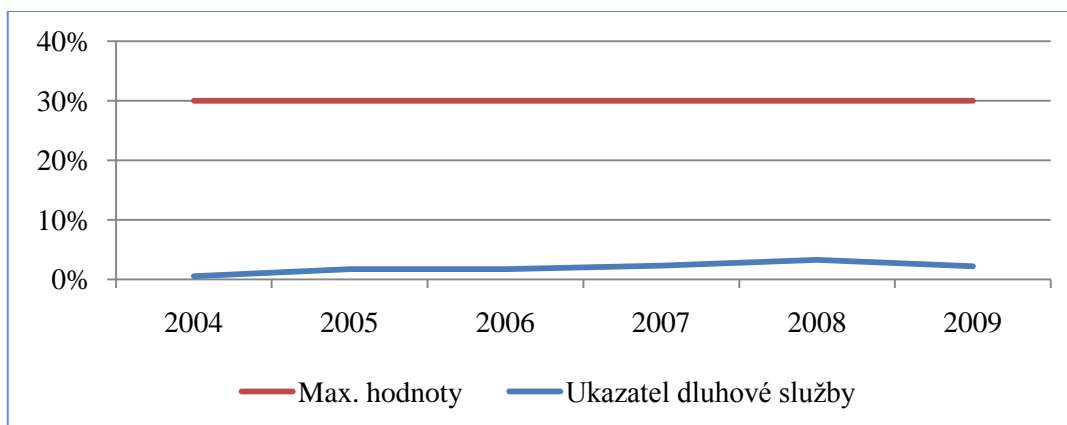
**Tabulka 7: Výpočet ukazatele dluhové služby (v tisících Kč)**

Řádek	Název položky	2004	2005	2006	2007	2008	2009
1	Daňové příjmy	2521,3	3342,4	3377,8	3464,4	3965,3	4167,8
2	Nedaňové příjmy	1524,9	1174,0	560,9	2251,2	1013,8	1005,4
3	Přijaté dotace - finanční vztahy	55,1	52,9	52,3	56,2	55,0	51,9
4	<b>Dluhová základna</b>	<b>4101,3</b>	<b>4569,3</b>	<b>3991,0</b>	<b>5771,8</b>	<b>5034,2</b>	<b>5225,1</b>
5	Úroky	21,0	77,5	67,9	133,8	163,3	115,4
6	Splátky jistin a dluhopisů	0,0	0,0	0,0	0,0	0,0	0,0
7	Splátky leasingu	0,0	0,0	0,0	0,0	0,0	0,0
8	<b>Dluhová služba</b>	<b>21,0</b>	<b>77,5</b>	<b>67,9</b>	<b>133,8</b>	<b>163,3</b>	<b>115,4</b>
9	<b>Ukazatel dluhové služby</b>	<b>0,51%</b>	<b>1,70%</b>	<b>1,70%</b>	<b>2,32%</b>	<b>3,24%</b>	<b>2,20%</b>

Zdroj: Vlastní zpracování

<sup>23</sup> MINISTERSTVO FINANCÍ ČR. *Regulace zadluženosti obcí a krajů [online]*. 2010 [cit. 2010-04-12]. Dostupné z [http://www.mfcr.cz/cps/rde/xchg/mfcr/xsl/ver\\_rozpocty\\_12197.html?year=2008](http://www.mfcr.cz/cps/rde/xchg/mfcr/xsl/ver_rozpocty_12197.html?year=2008).

**Graf 3: Hodnoty ukazatele dluhové služby**



Zdroj: Tabulka č. 7

Na základě výpočtu dluhové služby hodnotím obec Rapotice dluhově nezatíženou. Velmi nízkou hodnotu zadluženosti hodnotím kladně a obec má zde určité rezervy pro financování prostřednictvím úvěru, leasingu a dalších finančních nástrojů.

### **3.4.3. Analýza rozpočtu obce**

V této části bakalářské práce provedu analýzu příjmů a výdajů rozpočtu obce Rapotice za posledních šest let. Tato analýza nám poskytne data, pomocí kterých zhodnotíme schopnost obce získávat finanční prostředky a dotace.

#### **3.4.3.1. Příjmy a výdaje**

Z tabulky č. 8 je zřejmé, že je vedení obce schopno každým rokem šetřit a vytvářet finanční rezervu na realizaci finančně náročných projektů. Tato finanční úspora představuje v průměru přibližně jeden milion korun.

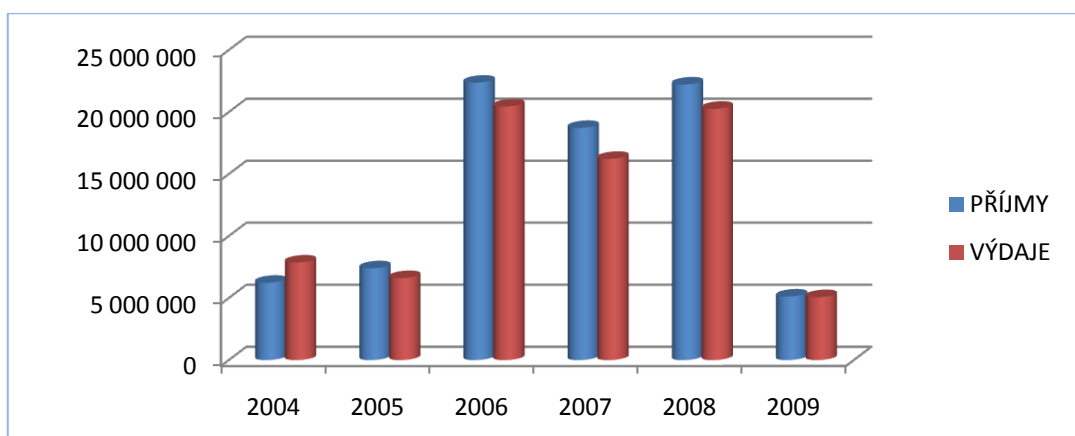
**Tabulka 8: Příjmy a výdaje obce Rapotice**

Rok	2004	2005	2006	2007	2008	2009
<b>Příjmy</b>	6 238 877	7 403 599	22 370 907	18 724 643	22 227 552	5 128 000
<b>Výdaje</b>	7 869 641	6 614 799	20 449 940	16 229 643	20 266 661	5 078 000
<b>Rozdíl</b>	<b>-1 630 764</b>	<b>788 800</b>	<b>1 920 967</b>	<b>2 495 000</b>	<b>1 960 891</b>	<b>50 000</b>

Zdroj: Rozpočty obce Rapotice

Graficky znázorněné příjmy a výdaje obce:

**Graf 4: Příjmy a výdaje obce**



Zdroj: Rozpočty obce Rapotice

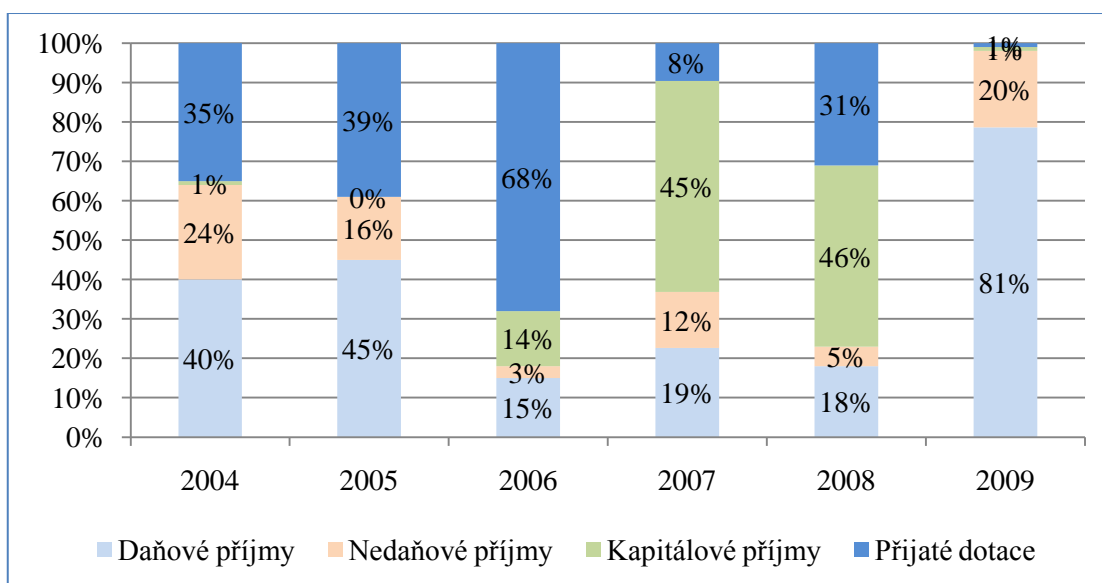
### 3.4.3.2. Příjmy rozpočtu

Příjmy obecního rozpočtu rozdělíme podle závazné rozpočtové skladby, kde se příjmy dělí na daňové, nedaňové, kapitálové a dotace. Dále je uvedena konsolidace financování, která slouží k převodům finančních prostředků z roku předešlého do následujícího a pro účetní převody obce.

**Tabulka 9: Struktura příjmů obce**

DRUH PŘÍJMŮ	2004	2005	2006	2007	2008	2009
<b>Daňové příjmy</b>	2 521 258	3 342 446	3 377 800	3 464 356	3 965 347	4 167 800
<b>Nedaňové příjmy</b>	1 524 950	1 173 951	560 863	2 251 214	1 013 838	1 005 400
<b>Kapitálové příjmy</b>	2 450	0	3 103 200	8483322	10 332 375	50 000
<b>Přijaté dotace</b>	2 190 220	2 887 202	15 329 043	1 520 964	6 929 864	51 900
<b>Konsolidace financování</b>	0	0	0	3 004 788	-13 871	-147 100
<b>Celkem</b>	<b>6 238 877</b>	<b>7 403 599</b>	<b>22 370 907</b>	<b>18 724 643</b>	<b>22 227 552</b>	<b>5 128 000</b>

Zdroj: Rozpočty obce 2004 až 2009, vlastní zpracování

**Graf 5: Struktura příjmů obce**

Zdroj: Tabulka č. 8

### **Daňové příjmy**

Daňové příjmy jsou pravidelnou a významnou položkou v příjmové stránce rozpočtu obce. Mezi daňové příjmy obce patří daň z příjmů fyzických osob, daň z příjmů právnických osob, daň z přidané hodnoty, daň z nemovitostí, místní poplatky a správní poplatky.

Daňové příjmy může obec ovlivnit získáním nových obyvatel. Podíl daní z příjmů fyzických a právnických osob a daní z přidané hodnoty, která připadá na danou obec, určí zákon o rozpočtovém určení daní.

V roce 2008 tvořily největší složky daňových příjmů daň z přidané hodnoty (40%), daň z příjmu právnických osob (26%) a daň z příjmu fyzických osob (22%).

Obec Rapotice může vytvořit zajímavé životní prostředí v obci, zaujmout a získat nové obyvatele a tím zvýšit daňové příjmy. Již bylo zmíněno, že obec postavila dva bytové domy, které jsou již plně obsazeny. Další výstavba rodinných a bytových domů se již realizuje. Je vytvořen nový územní plán obce Rapotice, který umožní desítkám rodin získat nové bydliště. Obec pro zvýšení daňových příjmů dělá maximum.

### **Nedaňové příjmy**

Nedaňové příjmy jsou tvořeny výnosy z vlastní činnosti a závisí na hospodaření dané obce. Jedná se zejména o příjmy z poskytování služeb, příjmy z pronájmu vlastního majetku, příjmy z prodeje dřeva, příjmy z úroků a v neposlední řadě zde můžeme zařadit také neinvestiční dary.

V roce 2008 tvořila největší částku nedaňových příjmů odvádění a čištění odpadních vod (33%), prodej dřeva z lesů obce (33%) a pronájem obecních bytů (11%).

Obec by měla více využít potenciál velké sokolovny. Opravit a lépe vybavit místní posilovnu. Dokončit změnu územního plánu, výstavbu bytových domů a pronajímat obecní byty.

### **Kapitálové příjmy**

Hlavními kapitálovými příjmy jsou příjmy z prodeje pozemků, příjmy z prodeje ostatních nemovitostí a jejich částí, příjmy z prodeje ostatního hmotného dlouhodobého majetku a ostatní příjmy z prodeje dlouhodobého majetku.

V roce 2008 tvořily kapitálové příjmy především prodej ostatních nemovitostí - bytového domu (82%) a prodej obecních pozemků (16%).

Nový územní plán obce poskytuje velké finanční zdroje. Výnosy z těchto zdrojů navrhuji investovat do dalších projektů s podobným záměrem (nákup a prodej pozemků, výstavba bytových domů).

### **Dotace**

Dotace můžeme rozdělit podle různých kritérií např. podle účelu použití na účelové nebo neúčelové dotace. Dalším dělením může být druhové dělení podle závazné rozpočtové skladby, podle které se dotace dělí na neinvestiční (běžné) a investiční (kapitálové).

Obecní úřad získává dotace neinvestiční určené na běžný provoz obce a dotace investiční, ze kterých je financována převážná část investičních projektů. Jednotlivé dotace může obec žádat ze státního rozpočtu, z rozpočtu krajů, ale také z rozpočtu Evropské unie.

**Tabulka 10: Struktura dotací**

<b>Dotace</b>	<b>2004</b>	<b>2005</b>	<b>2006</b>	<b>2007</b>	<b>2008</b>	<b>2009</b>
<b>Investiční dotace</b>	1 000	1 591 000	12 986 353	800 000	700 000	0
<b>Neinvestiční dotace</b>	2 189 220	1 296 202	2 342 690	720 964	6 229 864	51 900

Zdroj: Rozpočty obce 2004 až 2009, vlastní zpracování

**Investiční dotace** v hodnotě 1 590 000 Kč, byly v roce 2005 použity na opravu pozemní komunikace a byly získány z investičních transferů státního fondu. V roce 2006 získala obec vysokou dotaci na rekonstrukci základní školy. Částku 12 984 131 Kč získala také z investičních transferů státního fondu. Zastupitelstvo je schopno zajistit pro obec vysoké dotace ze státního fondu.

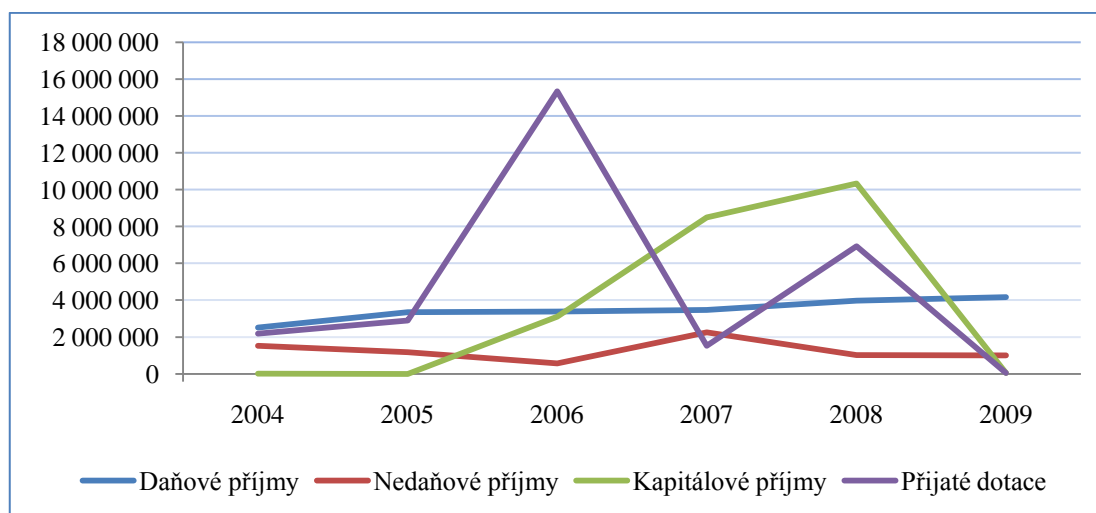
**Neinvestiční dotace** v letech 2004, 2006 a 2008 byly použity v hodnotě 10 761 774 Kč k vybudování odvádění a čištění odpadních vod. Tyto dotace získala obec z rozpočtu krajů. Jedná se opět o vysokou částku, kterou zajistilo zastupitelstvo pro obec Rapotice.

Dotace tvoří vysokou částku obecních příjmů. Od roku 2004 do roku 2008 se jednalo o částku 28 857 293 Kč, což představuje 35% z celkových příjmů obce. Jedná se o vysoké sumy, hodnotím obec, jako velice schopnou v získávání dotací.

### **Horizontální vývoj příjmů obce**

Z horizontálního vývoje příjmů zjistíme tendence růstu, či poklesu jednotlivých příjmů. Analyzuji roky 2004 až 2008, rok 2009 vynechám z důvodu objektivnosti dat. Pro rok 2009 máme pouze schválený rozpočet (předběžný).

**Graf 6: Horizontální vývoj příjmů obce**



Zdroj: Tabulka č. 8

Mírný pokles dosahují nedaňové příjmy. Tyto příjmy jsou ovlivnitelné a obec by měla více využít svých možností. Daňové příjmy dosahují stálého růstu, tyto příjmy jsou obcí obtížně ovlivnitelné. Kapitálové příjmy dosahují velmi dobrých hodnot růstu. Přijaté dotace velmi kolísají, tyto dotace kolísají z důvodu složité administrativní přípravy.

### 3.4.3.3. Výdaje rozpočtu

Výdaje rozpočtu se mohou dělit podle různých hledisek. Výdaje rozdělíme podle rozpočtové skladby na běžné a kapitálové výdaje.

**Běžné výdaje** se používají na financování nutných činností obce a obecních příspěvkových organizací. Důležitou položkou v běžných výdajích jsou náklady na opravy a udržování obecního majetku. V obci Rapotice můžeme do běžných výdajů zařadit výdaje na vlastní správu a samosprávu, lesní hospodářství, komunikaci, veřejné osvětlení, likvidaci různých druhů odpadů.

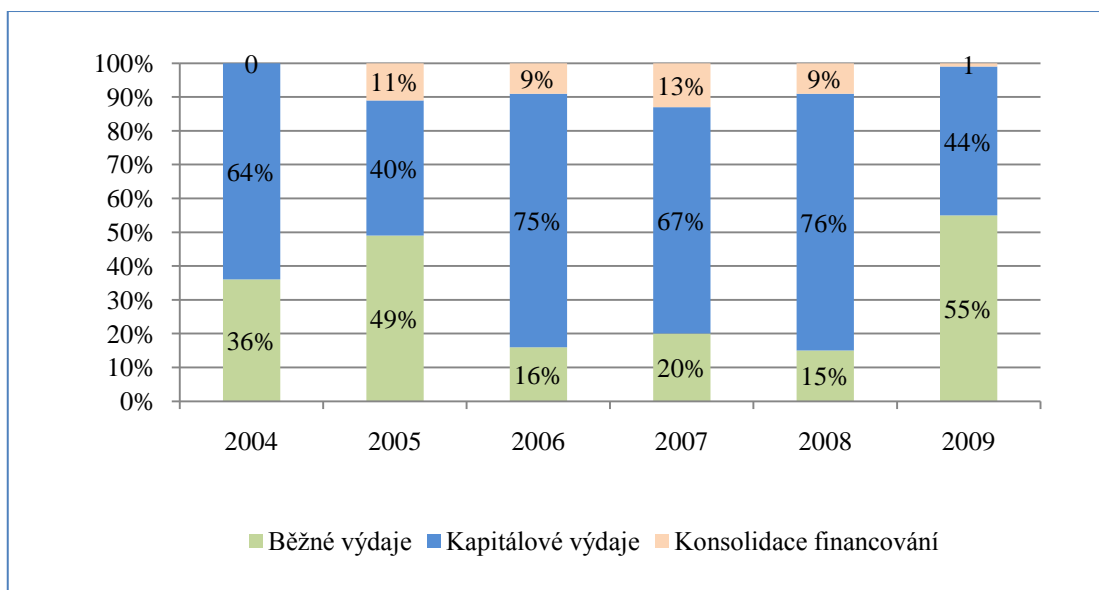
**Kapitálové výdaje** se používají na financování investic veřejného sektoru, jako jsou např. opravy a údržba obecního majetku většího rozsahu, stavby budov, komunikací a infrastruktury. Výše těchto výdajů záleží na mnoha faktorech. Finanční prostředky na kapitálové výdaje jsou tvořeny získáním dotací a úvěrů, finančním zůstatkem rozpočtu po úhradě běžných výdajů na provoz obce.

**Tabulka 11: Struktura výdajů obce v tisících Kč**

DRUH VÝDAJŮ	2004	2005	2006	2007	2008	2009
<b>Běžné výdaje</b>	2 837,0	3 641,4	3 593,3	3 728,8	3 365,1	2 802,7
<b>Kapitálové výdaje</b>	5 032,7	2 973,4	16 856,6	12 500,9	16 901,6	2 275,3
<b>Konsolidace financování</b>	1,0	788,8	1 921,0	2 495,0	1 960,9	50,0
<b>Celkem</b>	<b>7 870,6</b>	<b>7 403,6</b>	<b>22 370,9</b>	<b>18 724,6</b>	<b>22 227,6</b>	<b>5 128,0</b>

Zdroj: Rozpočty obce 2004 až 2009, vlastní zpracování

**Graf 7: Struktura výdajů obce**



Zdroj: Tabulka 10

### **Běžné výdaje**

Běžné výdaje se pohybují v rozmezí dvou až čtyř milionů korun. V roce 2008 tvořily běžné výdaje pouze 15% celkových výdajů. V tomto roce dosahují kapitálové výdaje vysokých částek, a proto tvoří běžné výdaje jen 15%.

Největší složky běžných výdajů v roce 2008 jsou výdaje na místní samosprávu (23%), odměny zastupitelstvu (21%) a lesní hospodářství (13%).

Samozřejmě by se měla obec snažit hledat maximální úspory a hospodařit ekonomicky. Dvě největší částky výdajů jsou za lidské zdroje, úspory na lidských zdrojích se hledají velice těžko a malá úspora může způsobit obrovské následky.

### **Kapitálové výdaje**

Kapitálové výdaje velice kolísají a jejich hodnota se pohybuje v rozmezí dvou až šestnácti milionů korun. V roce 2008 dosáhly celých 76% z celkových výdajů, což

představuje částku 16 901 584 Kč. Tuto částku tvořily hlavně dvě složky, dokončení vybudování kanalizace (47%) a dokončení výstavby bytových domů (41%).

Kapitálové výdaje jsou vynaloženy na důležité a potřebné investice, které zkvalitní život občanům obce. Nabídnou rodinám a zájemcům o bydlení v Rapoticích nové byty.

#### **3.4.3.4. Hodnocení hospodaření obce**

Z výsledků analýzy soběstačnosti, hodnotím obec Rapotice finančně samostatnou. Její příjmy ve většině případů pokrývají její výdaje. Pouze v roce 2004 a 2007 nedosáhla obec doporučených hodnot. V roce 2004 musela opravit splaškovou kanalizaci a v roce 2007 byla zahájena výstavba bytových domů.

Výsledky výpočtu dluhové služby dosahují velmi dobrých hodnot, na základě těchto výsledků hodnotím obec Rapotice dluhově nezatíženou. Vedení obce zvládá financování velkých investic i bez zbytečného zadlužení obce. V případě potřeby nutných a nečekaných výdajů, může obec tyto výdaje, financovat prostřednictvím dluhu a nemusí se zabývat problémy předlužení obce.

Příjmy obce v roce 2006, 2007 a 2008 dosáhly velmi vysokých částek. Za tyto tři roky byla obec schopna dosáhnout na částku 63,3 milionů korun. Tato suma je tvořena hlavně dotacemi (23,7 mil. Kč) a kapitálovými příjmy (21,9 mil. Kč). Vedení obce hodnotím, jako velice schopné při získávání dotací a zajištění potřebných příjmů pro investiční potřeby obce.

Výdaje obce odpovídají příjmům a dosahují podobných hodnot. V roce 2006 byla opravena rapotická škola, rekonstrukce stála 13,6 mil. korun. Dalším rokem byla zahájena výstavba bytových domů a dokončena v roce 2008, za investici obec zaplatila 15,4 mil. korun. Vybudování kanalizace bylo dokončeno v roce 2008, v tomto roce zaplatila obec za kanalizaci 8 mil. korun. Výdaje obce jsou vynakládány na důležité investice, proti těmto investicím nemám výhrady a věřím, že zkvalitní život v obci.

### **3.5. Představení projektu**

Obec Rapotice chce získat dotace z fondů EU na rekonstrukci školního hřiště a výstavbu nového víceúčelového hřiště. V Rapoticích se již jedno víceúčelové hřiště nachází, ale to je bohužel velice vytížené a není schopno pokrýt zájem ze strany obyvatel a školy. Víceúčelové hřiště je již od jarních období velmi využíváno, pravidelně v některých dnech a hodinách zarezervované. O víkendech je rezervace téměř nemožná. Pro školní a mimoškolní aktivity dětí je z kapacitních důvodů nevyhovující.

#### **3.5.1. Rekonstrukce školního hřiště**

Jedná se o menší hřiště, které leží mezi školou a nově postavenými bytovými domy. Škola je využívá především k potřebám družiny a využití volného času během delší přestávky. Toto hřiště je volně přístupné a je využíváno i ostatními dětmi. Na hřišti je možné provozovat malou kopanou a házenou. Vzhledem k velmi nevyhovujícímu podkladu je hřiště využíváno jen zřídka.

Po rekonstrukci bude mít hřiště povrch z tartanu. Na severním okraji sportoviště bude vybudováno zařízení pro skok do dálky. Na hřišti bude možné provozovat malou kopanou, házenou a basketbal. Školní hřiště má omezené rozměry, proto bude mít hřiště doplňkové (víceúčelové), které bude přibližně 200 metrů od školního.

#### **3.5.2. Výstavba víceúčelového hřiště**

Nové víceúčelové hřiště bude sloužit jako doplňkové, bude určeno především pro tenis, volejbal a nohejbal. Hřiště bude oploceno do výšky 4 m, bude mít odvodňovací drenážní systém a bude uměle osvětlené.

### 3.6. Výběr vhodného dotačního fondu

Díky předchozí analýze je možné zjistit, zda vhodný dotační program existuje, případně určit, který je ten pravý. Z tabulky č. 3 je zřejmé, že obce, města a kraje mohou čerpat téměř ze všech operačních programů. Na projekt rekonstrukce a výstavbu víceúčelového hřiště, nám dle tabulky č. 3, nejlépe vychází operační program rozvoje venkova, tento OP budu analyzovat dále.

Tento operační program je financován prostřednictvím Evropského zemědělského fondu pro rozvoj venkova – EEAFFRD, osa 3 - kvalita života ve venkovských oblastech a diverzifikace hospodářství venkova.

Dále musím zjistit, jestli se tento fond vztahuje na náš region. Obec Rapotice spadá do regionu NUTS II jihovýchod. Zvolený fond, se v regionálním operačním programu NUTS II Jihovýchod nachází, a nazývá se **Udržitelný rozvoj měst a venkovských sídel (osa 3)**. Osa 3 - se zaměřuje na rozvoj měst a stabilizaci osídlení ve venkovském prostoru. Úpravu veřejných prostranství, modernizaci a zkvalitňování vybavení vzdělávacích zařízení. Posílení sociální integrace, rozvoji kultury a sportu.

Dle zjištěných informací doporučuji zvolit fond **NUTS II Jihovýchod, osa 3 - Udržitelný rozvoj měst a venkovských sídel**, pro financování rekonstrukce a výstavby víceúčelového hřiště v Rapoticích.

### 3.7. Splnění podmínek dotačního fondu

Dle analýzy podkladů pro žádost je fond **NUTS II Jihovýchod, osa 3 - Udržitelný rozvoj měst a venkovských sídel** spravován Státním zemědělským a intervenčním

fondem (SZIF), přesné požadavky a podmínky podání žádosti jsou na oficiálních webových stránkách [www.szif.cz](http://www.szif.cz). Podmínky SZIF<sup>24</sup>:

### **3.7.1. Účel dotace**

Dotace je zaměřena na zajištění občanského vybavení a služeb v obcích do 500 obyvatel v oblasti veřejné správy, školství, zdravotnictví, kultury a sociálních služeb, spolkových činností, předškolní a mimoškolní péče o děti, základní obchodní infrastruktury, tělovýchovy a sportu.

### **3.7.2. Maximální cena projektu a dotace**

- Druh dotace: přímá nenávratná dotace.
- Výše dotace činí 90 % způsobilých výdajů, ze kterých je stanovena dotace.
- Minimální způsobilé výdaje na projekt, ze kterých je stanovena dotace, jsou 50 000 Kč.
- Maximální způsobilé výdaje, ze kterých je stanovena dotace, na projekt v záměru činí 15 mil. Kč (je-li žadatelem svazek obcí limit je 20. mil Kč).
- Příspěvek EU činí 75 % veřejných zdrojů, příspěvek ČR činí 25 % veřejných zdrojů.
- Projekt, na který je požadováno 90 % dotace, musí být realizován ve veřejném zájmu a nezvýhodňovat ekonomicky jeho vlastníka ani jeho provozovatele.

### **3.7.3. Způsobilé výdaje**

Výdaje, které se započítávají do základu, ze kterého se stanoví výše dotace.

---

<sup>24</sup> STÁTNÍ ZEMĚDĚLSKÝ A INTERVENČNÍ FOND. *Program rozvoje venkova, osa III – občanské vybavení a služby [online]*. 2010 [cit. 2010-05-02]. Dostupné z <http://www.szif.cz/irj/portal/anonymous/eafrd/osa3/2/21/212>.

- Stavební obnova, nová výstavba sociálního zařízení k zajištění občanského vybavení a služeb v oblasti školství, sociálních služeb, péče o děti, základní obchodní infrastruktury, kultury a zdravotnictví. Dále v oblasti sportovních a volnočasových aktivit, tělovýchovy, integrovaných informačních a školících center.
- Stavební obnova, nová výstavba pro veřejnou správu a budov hasičských zbrojnic včetně rozvodů, vytápění a sociálního zařízení.
- Stavební obnova nebo nová výstavba sítí technické infrastruktury nezbytných pro realizaci projektu, infrastruktura pro připojení k internetu pouze v případě, že současná infrastruktura neumožňuje služby požadované žadatelem.
- Nákup technologie, zařízení, vybavení, hardware, software souvisejících s projektem do 10 % způsobilých výdajů, ze kterých je stanovena dotace.
- Projektová dokumentace maximálně 20 000Kč. Technická dokumentace maximálně 80 000Kč.
- Stavební dozor, dokumentace skutečného provedení stavby po dokončení stavby, dokumentace ke stavebnímu řízení
- Nákup staveb souvisejících s projektem do 10 % způsobilých výdajů, ze kterých je stanovena dotace.
- Nákup pozemků souvisejících s projektem do 10 % způsobilých výdajů, ze kterých je stanovena dotace.

#### **3.7.4. Nezpůsobilé výdaje**

Výdaje, které se nezapočítávají do základu, ze kterého se stanoví výše dotace.

- nákup použitého zařízení
- nákup mobilních dopravních prostředků určených k přepravě osob
- bankovní poplatky
- úroky z půjček
- úroky z úvěrů
- DPH

### **3.7.5. Povinné a nepovinné přílohy žádosti**

#### **Povinné přílohy**

- Žádost o dotaci v elektronické podobě na CD nosiči – pokud nebyla Žádost o dotaci zaslána v elektronické podobě.
- Čestné prohlášení dle závazného vzoru uvedeného v příloze č. 9 těchto pravidel.
- Katastrální mapa s vyznačením lokalizace předmětu projektu v odpovídajícím měřítku, ze kterého budou patrná čísla pozemků, hranice pozemků a měřítko mapy.
- Projektová dokumentace předkládaná k územnímu nebo stavebnímu řízení v případě územního nebo stavebního řízení k předmětu projektu v souladu se zákonem č. 183/2006 Sb., o územním plánování a stavebním řádu (stavební zákon), ve znění pozdějších předpisů, a příslušnými prováděcími předpisy – prostá kopie.
- Půdorys stavby, nebo půdorys dispozice technologie v odpovídajícím měřítku – pokud není přílohou projektová dokumentace předkládaná k územnímu nebo stavebnímu řízení nebo k ohlášení stavby.

#### **Nepovinné přílohy**

Žadatel může podat bodové hodnocení svého projektu, které je upřesněno v pravidlech pro poskytnutí dotace<sup>25</sup>. Toto hodnocení může zvýhodnit jeho projekt před ostatními.

---

<sup>25</sup> SZIF, *Pravidla, kterými se stanovují podmínky pro poskytování dotace na projekty programu rozvoje venkova ČR na období 2007–2013* [online]. 2010 [cit. 2010-05-02]. Dostupné z <http://www.szif.cz/irj/portal/anonymous/eafrd/osa3/2/21/212>.

## Hodnocení projektu:

**Tabulka 12: Hodnocení projektu**

Kritéria	Možný bodový zisk	Získaný bodový zisk
Počet obyvatel v obci - obec, kde je projekt realizován, má do 250 obyvatel	6	0
Tvorba nových pracovních míst	18	0
Multifunkční objekt - projekt je realizován jako víceúčelové zařízení	6	6
Projekt využívá a obnovuje existující stavbu/stavby	12	0
Informační centrum bude využitelné pro místní školské zařízení	6	0
Míra nezaměstnanosti v obci s rozšířenou působností, ve které je projekt realizován 6,5 – 8,7 %	4	4
Při zpracování projektu byla zapojena veřejnost komunitním způsobem plánování	5	5
Žadatel předložil v daném kole na daný projektový záměr pouze jednu žádost	6	6
Žadatel ještě nepodepsal Dohodu o poskytnutí dotace se SZIF v daném projektovém záměru (v období 2007-2013)	15	15
Žádost o dotaci byla podána v elektronické podobě	4	4
Projekt je provázán s přijatým/schváleným projektem zaměřenými na práci s mládeží / se znevýhodněnými skupinami obyvatelstva či dalšími sociálními aktivitami	10	10
Projekt je provázán s přijatým/schváleným projektem vzdělávání veřejnosti, celoživotního vzdělávání, školství nebo zdravotnictví	10	10
Projekt vytvoří uživatelská místa s veřejným přístupem k internetu	0	0
Projekt je zaměřen na budování nových venkovních hřišť a sportovišť	15	15
Projekt je zaměřen na rekonstrukci stávajících hřišť a sportovišť	30	30
Projekt je zaměřen na občanskou vybavenost a služby	5	5
Projekt využívá OZE - obnovitelných zdrojů energie	5	0
Stavba řešená projektem je navržena ve standardu nízkoenergetického domu	10	0
<b>Celkem</b>	<b>167</b>	<b>110</b>

Zdroj: Vlastní zpracování

Náš projekt získal velmi dobré bodové ohodnocení, které zvyšuje pravděpodobnost získání dotace. Nepovinnou přílohu doporučuji podat.

### **3.8. Podání žádosti prostřednictvím SZIF<sup>26</sup>**

Podání žádosti o dotaci můžeme prostřednictvím Elektronické podatelny (emilem). Osobním, nebo poštovním doručením datových zpráv na technických nosičích.

Elektronické podání je možné zasílat na emailovou adresu podatelny [podatelna@szif.cz](mailto:podatelna@szif.cz). Osobní a poštovní doručení na technických nosičích je možné na adrese: Ve Smečkách 33, Praha 1. V pracovní dny, v době od pondělí do pátku od 8:00 do 16:30 hodin.

#### **Základní požadavky**

- Předepsané formáty elektronického podání: html, pdf, doc, xls a rtf, případně další formáty kompatibilní s MS Office 2000 a vyšší.
- Při použití jiných formátů nemusí být elektronická podatelna způsobilá tato podání řádně přijmout.
- Pokud součástí jednoho podání je více elektronických dokumentů, musí být zřejmé, který z těchto dokumentů je vlastním elektronickým podáním a které dokumenty jsou dalšími elektronickými přílohami tohoto podání.
- Jednou emailovou zprávou (nebo na jednom technickém nosiči dat) je možno zaslat pouze jedno podání.
- Maximální souhrnná velikost jednoho elektronického podání (včetně všech k němu připojených elektronických příloh) je 1,5 MB.
- Elektronická podání na technických nosičích dat mohou být přijata na 3,5" disketách, na CD nebo na USB Flash disku zformátovaných pro systém souborů FAT.

---

<sup>26</sup> SZIF, *Podatelna, Elektronická podatelna* [online]. 2010 [cit. 2010-05-02]. Dostupné z <http://www.szif.cz/irj/portal/anonymous/kontakty/podatelna>.

## 4. VLASTNÍ NÁVRHY ŘEŠENÍ

V této části bakalářské práce zpracuji projektový záměr. Tento záměr bude plně dostačující pro vyplnění žádosti o dotaci ze strukturálních fondů EU. Projektový záměr obsahuje identifikační údaje budoucího žadatele, charakteristiku projektu a očekávané výstupy. Důležitou součástí je finanční a časový plán projektu.

Vzhledem k již analyzované žádosti o dotace, je část návrhů věnovaných podání žádosti pouze stručná. Musíme počítat i s možností nezískání dotace, pro tento případ zpracuji možné varianty financování projektu. Hlavním cílem této práce, je získání dostatečných informací pro podání žádosti o dotace a podat žádost o dotace.

### 4.1. Projektový záměr

Projektový záměr obsahuje většinu informací, které žadatel vyplňuje do žádosti o dotaci. Projektový záměr zpracuji takovým způsobem, aby bylo možné vyplnit žádost o dotaci pouhým přepsáním.

#### 4.1.1. Identifikační údaje budoucího žadatele o dotaci

Identifikační údaje žadatele musí být přesné, budou použity pro vyplnění žádosti o dotace.

<b><u>Název subjektu:</u></b>	Obec Rapotice
<b><u>Adresa žadatele:</u></b>	Rapotice, Hlavní 55, 675 73 Rapotice
<b><u>IČ:</u></b>	00290335
<b><u>Telefon:</u></b>	+420 568 643 935
<b><u>Email:</u></b>	<a href="mailto:obec@rapotice.cz">obec@rapotice.cz</a>
<b><u>WWW:</u></b>	<a href="http://www.rapotice.cz">www.rapotice.cz</a>
<b><u>Kontaktní odpovědné osoby:</u></b>	Ing. Marcela Smekalová

#### **4.1.2. Odborná způsobilost subjektu a partnerů**

Stručná charakteristika působnosti žadatele, realizačního týmu a zkušeností s podobnými projekty.

**Oblast působnosti:** poskytování veřejných statků

**Partneři projektu a realizační tým:** starostka a zastupitelstvo obce

**Zkušenosti subjektu:** subjekt již realizoval výstavbu víceúčelového hřiště

#### **4.1.3. Specifikace projektového záměru**

V této části projektového záměru zpracuji podrobnosti o projektu.

**Název projektu:** rekonstrukce školního a realizace víceúčelového hřiště

**Místo realizace:** Rapotice, okres Třebíč

**Cíle projektu:**

- Zajištění občanského vybavení v oblasti tělovýchovy a sportu.
- Vytvoření širší nabídky trávení volného času, především pro mládež, a tím omezení rozvoje sociálně patologických jevů.
- Rekonstrukce školního hřiště a realizace víceúčelového hřiště.

**Podrobný popis projektu:**

Popis projektu:

Předmětem projektu je rekonstrukce školního a realizace víceúčelového hřiště. Víceúčelové hřiště bude sloužit jako doplňkové. Bude určeno především pro tenis, volejbal a nohejbal. Na stávajícím školním hřišti za budovou ZŠ v Rapoticích budou provedeny stavební úpravy, obnoveno zázemí pro skok do dálky. Na konci rozběhové dráhy bude vybudováno pískové doskočiště.

#### Popis výchozího stavu, předmět problému, potřebnost projektu:

Stávající sportovní plochy v obci Rapotice jsou již nevyhovující, je potřeba provést rekonstrukci školního hřiště a realizovat víceúčelové hřiště. Víceúčelové hřiště jako doplňková plocha vyřeší chybějící zázemí pro tenis, volejbal a nohejbal. Na stávajícím školním hřišti za budovou rapotické základní školy je potřeba vyměnit povrchovou vrstvu a provést oplocení. Mezi budovou školy a plochou hřiště je třeba zřídit také rozběhovou dráhu s pískovým doskočištěm pro skok do dálky. Celý areál je nutné oplotit a vytvořit osvětlení.

#### Jak přispěje realizace projektu k vyřešení problému:

Realizace projektu přispěje k vytvoření nových pracovních povrchů sportovišť – rekonstrukci školního hřiště a realizaci víceúčelového hřiště. Obec také získá zázemí pro školní hodiny tělesné výchovy, trávení volného času mládeže, členů místní TJ Sokol, ale i všech ostatních obyvatel obce. Na nových sportovních hřištích bude možné pořádat sportovní soutěže a další aktivity. Projekt tak bude sloužit pro více než tři účely (tenis, volejbal a nohejbal, skok do dálky, pořádání společenských a sportovních akcí) – bude tedy realizován jako víceúčelový.

#### Specifikace hlavních aktivit projektu:

- Výběrová řízení
- Příprava projektové dokumentace
- Podání žádosti o dotaci
- Realizace projektu

**Soulad projektu s rozvojovými dokumenty:** Projekt je realizován samotnou obcí a je v souladu se strategickými prioritami obce.

## Časový plán projektu:

**Tabulka 13: Časový plán projektu**

Rok	2010											
Měsíc	I.	II.	III.	IV.	V.	VI.	VII.	VIII.	IX.	X.	XI.	XII.
Výběrová řízení												
Příprava projektové dokumentace												
Rok	2011											
Měsíc	I.	II.	III.	IV.	V.	VI.	VII.	VIII.	IX.	X.	XI.	XII.
Podání žádosti o dotaci												
Realizace projektu												

Zdroj: Vlastní zpracování

### **4.1.4. Odhad nákladů na realizaci záměru**

Tento odhad nákladů vychází z realizovaného víceúčelového hřiště v Rapoticích a konzultací s firmou Sport-Technik Bohemia s.r.o., zabývající se realizací a výstavbou víceúčelových hřišť.

## Odhad nákladů spojených s realizací záměru:

**Tabulka 14: Odhad nákladů s realizací projektu**

Obsah způsobilého výdaje	částka v Kč
Stavební výdaje na stavební obnovu	4 781 000
Stavební výdaje na novou výstavbu	5 376 000
Stavební výdaje na stavební obnovu a/nebo novou výstavbu sítě technické infrastruktury v nezbytném rozsahu pro realizaci projektu.	35 000
Stavební výdaje na zpevnění ploch a pokládku zpevněných povrchů a dlažeb v souvislosti s projektem	586 000
Výdaje na parkovné úpravy v zastavěném území obce v souvislosti s projektem	85 000
Výdaje na nezbytné oplocení	315 000
Výdaje na zpracování projektové dokumentace	20 000
Výdaje na zpracování technické dokumentace	80 000
<b>Celkem</b>	<b>11 278 000</b>

Zdroj: Vlastní zpracování

**Tabulka 15: Nezpůsobilé výdaje projektu**

<b>Nezpůsobilé výdaje</b>	<b>částka v Kč</b>
DPH (20%) z 11 278 000 Kč	2 555 600
<b>Celkem</b>	<b>2 555 600</b>

Zdroj: Vlastní zpracování

**Tabulka 16: Náklady celkem**

<b>Náklady celkem</b>	<b>částka v Kč</b>
Způsobilé výdaje + nezpůsobilé výdaje	13 833 600
<b>Celkem</b>	<b>13 833 600</b>

Zdroj: Vlastní zpracování

#### **4.1.5. Způsob financování realizace**

V současné chvíli je možné takto nákladný projekt financovat pouze z fondů EU.

**Výčet existujících dotačních programů/titulů odpovídajících zaměření budoucího projektu:** NUTS II Jihovýchod, osa 3 - Udržitelný rozvoj měst a venkovských sídel

**Finanční zajištění realizace projektu ze strany žadatele (% i absolutně)**

**Tabulka 17: Finanční zajištění**

<b>Finanční zajištění</b>	<b>částka v Kč</b>	<b>v %</b>
Dotace (90% ze způsobilých výdajů)	10 150 200	73,4%
Vlastní prostředky (nezpůsobilé výdaje + 10% ze způsobilých výdajů)	3 683 400	26,6%
<b>Celkem</b>	<b>13 833 600</b>	<b>100%</b>

Zdroj: Vlastní zpracování

#### **4.1.6. Očekávané výstupy, výsledky a dopady projektu**

Od projektu očekáváme určité výsledky a dopady. Tyto informace jsou velmi důležité při posuzování žádosti o dotace.

##### **Specifikace a kvantifikace očekávaných výstupů projektu:**

Výsledkem projektu bude doplňkové hřiště ke stávajícímu víceúčelovému hřišti. Bude určeno především pro tenis, volejbal a nohejbal. Hřiště bude mít antukový povrch a bude oploceno drátěným pozinkovaným pletivem výšky 4 m.

Výsledkem projektu budou také stavební úpravy stávajícího školního hřiště za budovou ZŠ v Rapoticích – výměna povrchové vrstvy (podkladní vrstva z propustného drenážního asfaltu), provedení oplocení a obnovení zázemí pro skok do dálky. Mezi budovou školy a plochou hřiště bude zřízena rozběhová dráha (délka 19,6 m, šířka 1,2 m) pro skok do dálky. Na konci rozběhové dráhy bude vybudováno pískové doskočiště (2,2 x 5,5 m). Dále bude provedeno oplocení areálu poplastovaným drátěným pletivem výšky 4 m a pozinkovanými sloupy osazenými po 3 až 3,25 m. Součástí stavby bude také osvětlení hřiště, které sestává z výbojek osazených na dvou sloupech.

##### **Specifikace a kvantifikace očekávaných výsledků projektu:**

Počet osob využívající zkvalitněné služby: 394 osob.

##### **Specifikace a kvantifikace očekávaných dopadů projektu:**

Výsledkem projektu nebude tvorba nových pracovních míst. Projekt může podpořit zájem o bydlení v Rapoticích.

#### **4.1.7. Rizika a udržitelnost projektu**

Rizika ohrožující projekt můžeme rozdělit na vnější a vnitřní. Vnitřní rizika jsme schopni ovlivnit. Vnější rizika ohrožují realizaci projektu, nejsme schopni je ovlivnit.

### **Vnější:**

Evropská unie má problémy se zadlužením evropských států. Rostoucí deficit státního rozpočtu v zemích eurozóny, jako je Řecko, může oslabit důvěryhodnost společné evropské měny. EU musí vynaložit nemalé částky na záchranu evropské měny. Tyto nečekané výdaje mohou vést k úsporám a případným omezením finančních prostředků, které jsou čerpány ze strukturálních fondů. Dalším rizikem je již velký počet podaných žádostí o dotaci.

### **Vnitřní:**

Podání žádosti o dotaci je administrativně náročné. Jednotlivé části dotace musí mít přesnou formulaci a strukturu. Stačí jen malé odchýlení od požadavků a žádost bude vyhodnocena jako nevyhovující.

## **4.2. Podání žádosti o dotaci**

Podmínky žádosti o dotace jsem analyzoval již v kapitole 3.7. Na webových stránkách SZIF<sup>27</sup> je k dispozici žádost o dotace z fondů EU. Tento formulář vyplníme podle zpracovaného projektového záměru v kapitole 4.1 a doplníme povinnými přílohami uvedenými v kapitole 3.7. Vyplněnou žádost společně s povinnými přílohami zašleme emailem do Elektronické podatelny.

## **4.3. Financování projektu v případě nezískání dotace**

Vzhledem k zjištěným informacím o vysokém počtu podaných dotací, které znázorňuje graf č. 1., je nutné zpracovat alternativní možnosti financování projektu.

---

<sup>27</sup> SZIF, *Občanské vybavení a služby / Ke stažení* [online]. 2010 [cit. 2010-05-02]. Dostupné z <http://www.szif.cz/irj/portal/anonymous/eafrd>.

Projekt je finančně velmi náročný a obec bez získání dotace, disponuje nízkým rozpočtovým příjmem. Obec má v plánu realizovat více projektů, tyto jednotlivé projekty mají určité priority. Proto se obec může rozhodnout počkat na ohlášení nových dotačních programů. Ze kterých by mohla financovat tento projekt a nemusela se vydat cestou zadlužení obce. Z finanční analýzy je patrné, že je obec schopna ušetřit přibližně 1 000 000 Kč ročně. Úspora byla konzultována s vedením obce a byla zhodnocena jako reálná.

#### **4.3.1. Možnosti financování**

Hlavním důvodem financování projektu z fondů EU, je obtížné hledání alternativy financování z jiných zdrojů. Obec chce financovat projekt z fondů EU, protože je finančně velmi náročný. Jestliže obec nezíská dotaci má několik možností financování. Jednotlivé možnosti jsem vyhodnotil a doporučuji nabídnout soukromému sektoru spolupráci prostřednictvím PPP. V případě nalezení partnera na realizaci projektu prostřednictvím PPP, vyhodnotíme tuto nabídku s dalšími možnostmi financování. Pokud obec nenalezne partnera pro PPP, doporučuji financovat projekt z vlastních zdrojů a úvěru. Jako poslední variantu doporučuji financovat projekt pouze z bankovního úvěru.

#### **4.3.2. Financování projektu prostřednictvím PPP**

Navrhuji realizovat poptávku od dodavatelů víceúčelových hřišť. Jestli jsou ochotni realizovat rekonstrukci školního a výstavbu víceúčelového hřiště prostřednictvím spolupráce PPP. Podle zjištěných informací je zpravidla realizace projektu PPP pro veřejný sektor výhodnější, než v případě realizace prostřednictvím poskytnutého úvěru od banky.

#### **4.3.3. Financování projektu z vlastních zdrojů a bankovního úvěru**

V posledních letech měla obec vysoké výdaje a nemohla vytvořit finanční rezervu, ze které by tento projekt mohla financovat. Obec je schopna šetřit milion korun ročně i přes tyto velké úspory by na realizaci projektu čekala přes 14 let. Proto navrhuji projekt

rozdělit na dva samostatné a financovat každý zvlášť. I po rozdělení projektu by úspory na výstavbu víceúčelového hřiště trvaly přibližně 7 let. Po tuto dobu by obec měla problémy s kapacitou stávajícího hřiště, proto navrhuji spořit 3 roky a zbytek investice financovat úvěrem. Obec může tři roky čekat, jestli nebude ohlášen nový dotační fond, ze kterého by mohla projekt financovat. Současně bude spořit milion korun ročně, a jestli tyto úspory zvládne, může realizovat projekt s pomocí úvěru. Splácení úvěru bude realizováno prostřednictvím konstantní anuity.

#### 4.3.3.1. Financování víceúčelového hřiště

Pro obec je ekonomicky výhodnější realizovat víceúčelové hřiště. Víceúčelové hřiště bude více využíváno rapotickými občany a peníze získané ze vstupného zajistí náklady spojené s provozem hřiště.

#### **Náklady potřebné na realizaci víceúčelového hřiště:**

Náklady na realizaci výstavby víceúčelového hřiště vychází z Projektového záměru, kde jsou vyčísleny celkové náklady na realizaci.

**Tabulka 18: Náklady na realizaci víceúčelového hřiště (v Kč)**

<b>Způsobitelného výdaje</b>	<b>Částka</b>
Stavební výdaje na stavební obnovu	2 700 000
Stavební výdaje na novou výstavbu	3 100 000
Obnova a/nebo novou výstavbu sítí technické infrastruktury	20 000
Zpevnění ploch a pokládka zpevněných povrchů a dlažeb	350 000
Výdaje na parkovné úpravy v zastavěném území obce	47 000
Výdaje na nezbytné oplocení	180 000
Výdaje na zpracování projektové a technické dokumentace	50 000
<b>Celkem</b>	<b>6 447 000</b>
<b>Včetně DPH (20%)</b>	<b>7 736 400</b>

Zdroj: Vlastní zpracování

#### **Finanční plán**

Časový a finanční plán je navrhnutý, takovým způsobem, aby obec využila možnou úsporu a dlouho nečekala na realizaci projektu.

### **Municipální úvěr MUFIS 2:**

Jedná se o úvěr pro obce v maximální výši 30 milionů korun. Doba splatnosti je maximálně 10 let. Po celou dobu splácení úvěru je pevná úroková sazba. Předčasné splacení úvěru není zpoplatněno. Úroková sazba je pro tento úvěr 4,1 % p.a.<sup>28</sup>

### **Výpočet anuity:**

$$a = 4\,736\,400 \times \frac{0,041}{1 - \left[ \frac{1}{(1+0,041)^5} \right]} = 1\,066\,992 \text{ Kč}$$

**Tabulka 19: Finanční plán realizace víceúčelového hřiště (v Kč)**

Rok	Úspora	Úvěr	Splátka úvěru	Získáno
2011	1 000 000			1 000 000
2012	1 000 000			2 000 000
2013	1 000 000			3 000 000
2014		4 736 400	1 066 992	7 736 400
2015			1 066 992	
2016			1 066 992	
2017			1 066 992	
2018			1 066 992	
<b>Celkem</b>	<b>3 000 000</b>	<b>4 736 400</b>	<b>5 334 960</b>	<b>7 736 400</b>

Zdroj: Vlastní zpracování

Obec bude v letech 2011 až 2013 spořit milion korun ročně. V roce 2014 využije bankovní úvěr v hodnotě 4 736 400 Kč a realizuje výstavbu víceúčelového hřiště. Od roku 2014 do roku 2018 bude obec splácet 1 066 992 Kč ročně za poskytnutý úvěr.

#### **4.3.3.2. Financování rekonstrukce školního hřiště**

Rekonstrukce školního hřiště bohužel musí počkat. Z ekonomického důvodu byla upřednostněna výstavba víceúčelového hřiště.

<sup>28</sup> CMZRB, *Českomoravská záruční a rozvojová banka / MUFIS 2* [online]. 2010 [cit. 2010-05-02]. Dostupné z <http://www.cmzrb.cz/produkty-a-sluzby/municipalni-uver-v-programu-mufis-2>.

### **Náklady potřebné na realizaci rekonstrukce:**

Náklady vychází z vyčíslených nákladů v Projektovém záměru a nákladů na realizaci víceúčelového hřiště.

**Tabulka 20: Výdaje na realizaci rekonstrukci**

<b>Způsobilého výdaje</b>	<b>Částka (Kč)</b>
Stavební výdaje na stavební obnovu	2 081 000
Stavební výdaje na novou výstavbu	2 276 000
Obnova a/nebo nová výstavba sítě technické infrastruktury	15 000
Zpevnění ploch a pokládku zpevněných povrchů a dlažeb	236 000
Výdaje na parkovné úpravy v zastavěném území obce	38 000
Výdaje na nezbytné oplocení	135 000
Výdaje na zpracování projektové dokumentace	10 000
Výdaje na zpracování technické dokumentace	40 000
<b>Celkem</b>	<b>4 831 000</b>
<b>Včetně DPH (20%)</b>	<b>5 797 200</b>

Zdroj: Vlastní zpracování

### **Finanční plán**

Finanční plán je pozměněn, jestli obec neměla problémy se splácením dluhu, může ihned využít bankovní úvěr a realizovat rekonstrukci školního hřiště. Realizace rekonstrukce bude realizována prostřednictvím úvěru MUFIS 2.

### **Výpočet anuity:**

$$a = 5\,797\,200 \times \frac{0,041}{1 - \left[ \frac{1}{(1+0,041)^7} \right]} = 969\,353 \text{ Kč}$$

**Tabulka 21: Finanční plán rekonstrukce hřiště (v Kč)**

Rok	Úvěr	Splátka úvěru	Získáno
2019	5 797 200	969 353	5 797 200
2020		969 353	
2021		969 353	
2022		969 353	
2023		969 353	
2024		969 353	
2025		969 353	
<b>Celkem</b>	<b>5 797 200</b>	<b>6 785 471</b>	<b>5 797 200</b>

Zdroj: Vlastní zpracování

V roce 2019 obec využije bankovního úvěru v hodnotě 5 797 200 Kč a realizuje rekonstrukci školního hřiště. Od roku 2019 do roku 2025 bude obec splácet 969 353 Kč ročně za poskytnutý úvěr.

#### **4.3.4. Financování projektu pouze z bankovního úvěru**

Pokud se obec rozhodne realizovat projekt ihned, bez čekání na úspory z vlastních zdrojů. Doporučuji opět rozdělit projekt na dva samostatné. Hlavním důvodem je finanční náročnost projektu, dále by obec musela použít jiný úvěr (OBEC 2) s vyšší úrokovou sazbou a připravila by se o možnost financovat druhou část projektu případnými dotacemi. Splácení úvěru bude realizováno prostřednictvím konstantní anuity.

##### **4.3.4.1. Financování víceúčelového hřiště**

Náklady na realizaci víceúčelového hřiště jsou vyčísleny v kapitole 4.3.2.2.1. a činí 7 736 400 Kč. Pro financování tohoto projektu můžeme použít Municipální úvěr MUFIS 2., který je pro obce výhodný.

### Výpočet anuity:

$$a = 7\,736\,400 \times \frac{0,041}{1 - \left[\frac{1}{(1+0,041)^9}\right]} = 1\,045\,115 \text{ Kč}$$

**Tabulka 22: Finanční plán realizace víceúčelového hřiště II. (v Kč)**

Rok	Úvěr	Splátka úvěru	Získáno
2011	7 736 400	1 045 115	7 736 400
2012		1 045 115	
2013		1 045 115	
2014		1 045 115	
2015		1 045 115	
2016		1 045 115	
2017		1 045 115	
2018		1 045 115	
2019		1 045 115	
<b>Celkem</b>	<b>4 736 400</b>	<b>9 406 035</b>	<b>7 736 400</b>

Zdroj: Vlastní zpracování

Obec využije bankovního úvěru již v roce 2011 a realizuje výstavbu víceúčelového hřiště. Od roku 2011 do roku 2019 bude splácet 1 045 115 Kč ročně.

#### **4.3.4.2. Financování rekonstrukce školního hřiště**

Náklady na rekonstrukci školního hřiště jsou vyčísleny v hodnotě 5 797 200 Kč. Opět použijeme bankovní úvěr MUFIS 2, od Českomoravské záruční a rozvojové banky, s úrokovou sazbou 4,1% p.a.

### Výpočet anuity:

$$a = 5\,797\,200 \times \frac{0,041}{1 - \left[\frac{1}{(1+0,041)^7}\right]} = 969\,353 \text{ Kč}$$

**Tabulka 23: Finanční plán rekonstrukce hřiště II. (v Kč)**

<b>Rok</b>	<b>Úvěr</b>	<b>Splátka úvěru</b>	<b>Získáno</b>
<b>2019</b>	5 797 200	969 353	5 797 200
<b>2020</b>		969 353	
<b>2021</b>		969 353	
<b>2022</b>		969 353	
<b>2023</b>		969 353	
<b>2024</b>		969 353	
<b>2025</b>		969 353	
<b>Celkem</b>	<b>5 797 200</b>	<b>6 754 471</b>	<b>5 797 200</b>

Zdroj: Vlastní zpracování

V roce 2019 využije obec úvěr pro realizaci rekonstrukce školního hřiště. Tuto rekonstrukci bude splácet od roku 2019 do roku 2025, splátka činí 969 353 Kč ročně.

## 5. ZÁVĚR

V bakalářské práci se zabývám problematikou financování projektu z fondů Evropské unie, zpracováním návrhu žádosti o dotaci pro obec Rapotice a alternativními možnostmi financování projektu. Při zpracování zadaného tématu jsem využil znalosti získané během svého studia, poznatky z odborné literatury a také praktické poznatky převzaté od pracovníků obecního úřadu Rapotice.

Cílem bakalářské práce bylo zajištění informací a podkladů pro podání žádosti o dotaci. Na základě teoretické části bakalářské práce a zhodnocení současného stavu v obci Rapotice jsem zpracoval návrh žádosti o dotaci z fondů Evropské unie, ze Státního zemědělského intervenčního fondu, pro projekt rekonstrukce školního hřiště a realizaci víceúčelového hřiště. Dalším cílem byl výběr nejvhodnější varianty financování pro tento projekt.

Úvodní část bakalářské práce byla zaměřena na teoretická východiska z oblasti dotační politiky Evropské unie, přípravu a financování projektů. Provedl jsem zhodnocení současného stavu čerpaných dotací z fondů Evropské unie a analyzoval podmínky podání žádosti o dotace. Dále jsem analyzoval současné a minulé hospodaření obce Rapotice. Na základě analýzy a teoretických poznatků jsem navrhl žádost o dotaci a možnosti financování projektu.

Hospodářská situace v obci Rapotice byla posouzena pomocí analýzy zadluženosti a soběstačnosti obce. Následovala analýza rozpočtu obce a jeho jednotlivých složek příjmů a výdajů. Z ukazatelů autarkie jsme zjistili, že obec Rapotice je z hlediska běžných příjmů a výdajů soběstačná a její běžné příjmy, pokryjí všechny běžné výdaje. Výjimkou je pouze rok 2004 a 2007. V roce 2004 musela být opravena splašková kanalizace a v roce 2007 investovala obec do výstavby bytových domů. Obec Rapotice ve sledovaných letech dosahovala velmi dobrých výsledků ukazatele dluhové služby. Velmi nízká hodnota zadluženosti poskytuje rezervy pro financování prostřednictvím úvěru, leasingu a dalších finančních nástrojů.

Analýza rozpočtu obce nám ukázala složení a výši jednotlivých druhů příjmů a výdajů dané obce. Obec je velmi úspěšná v získávání finančních prostředků prostřednictvím dotací.

V poslední části bakalářské práce jsem sestavil návrh žádosti o dotace ze strukturálních fondů Evropské unie, pomocí Státního zemědělského intervenčního fondu. Dále jsem provedl zhodnocení dalších možností financování projektu. V případě nezískání dotace, doporučuji oslovit dodavatele víceúčelových hřišť a nabídnout spolupráci prostřednictvím PPP. Pokud obec nenalezne vhodného partnera, může financovat projekt z vlastních zdrojů a úvěru. Jako poslední variantu doporučuji financovat projekt pouze z cizích zdrojů.

# SEZNAM POUŽITÝCH ZDROJŮ

## LITERATURA

- [1] BAJER, P., MATYŠ, J. *Praktický průvodce dotacemi : z fondů evropské unie*. 1. Vyd. Brno : Eurospolečnost a.s., 2009. 122 s. ISBN 987-80-254-4017-9.
- [2] BOHÁČKOVÁ, I. HRABÁNKOVÁ, M. *Strukturální politika Evropské unie*. Praha: C. H. Beck, 2009. 189 s. ISBN 978-80-7400-111-6.
- [3] DOČKAL, V. *Šest let regionální politiky v ČR*. 1. vyd. Brno: Masarykova univerzita. 2006. 115 s. ISBN 978-80-210-4399-2.
- [4] JETMAR, M., *Veřejná správa - Strukturální politika EU v období 2007 – 2013*. Praha: MVCR, 2008. 168 s.
- [5] KLÍMOVÁ, V. *Regionální podpora podnikání*. 1. vyd. Brno: Masarykova univerzita. 2007. 145s. ISBN 978-80-210-4399-2.
- [6] KRAFTOVÁ, I. *Finanční analýza municipální firmy*. Praha: C. H. Beck, 2002. 206 s. ISBN 807-179-778-2.
- [7] MAČE, M. *Finanční analýza obchodních a státních organizací*. 1. vyd. Praha : Grada Publishing, a.s., 2006. 156 s. ISBN 80-247-1558-9.
- [8] MAREK, D., KANTOR, T. *Příprava a řízení projektů strukturálních fondů Evropské unie*. 1. vyd. Brno : Společnost pro odbornou literaturu - Barrister&Principal, 2007. 208 s. ISBN 978-20-87029-13-8.

- [9] PROVAZNÍKOVÁ, R. SEDLÁČKOVÁ, O. *Financování měst, obcí, a regionů*. Praha: GRADA, 2009. 304 s. ISBN 978-80-247-2789-9.
- [10] WOKOUN, R. *Strukturální fondy a obce I*. Praha: ASPI, 2006. 146 s. ISBN 80-7357-138-2.

### INTERNETOVÉ ZDROJE

- [11] BUSSINESINFO. *Fakta o EU [online]*. 2009 [cit. 2009-12-06] Dostupné z <http://www.businessinfo.cz/cz/rubrika/fakta-o-eu/1001686/>.
- [12] CMZRB, *Českomoravská záruční a rozvojová banka / MUFIS 2 [online]*. 2010 [cit. 2010-05-02]. Dostupné z <http://www.cmzrb.cz/produkty-a-sluzby/municipalni-uver-v-programu-mufis-2>.
- [13] ČTK. *ČR získala v pololetí z EU o 29 mld. Kč více, než zaplatila [online]*. 2009 [cit. 2010-05-04] Dostupné z [http://www.financninoviny.cz/zpravy/cr-ziskala-v-pololeti-z-eu-o-29-mld-kc-vice-nez-zaplatila/390244&id\\_seznam](http://www.financninoviny.cz/zpravy/cr-ziskala-v-pololeti-z-eu-o-29-mld-kc-vice-nez-zaplatila/390244&id_seznam).
- [14] EU-ZADOST. *Benefit7 [online]*. 2010 [cit. 2010-02-03]. Dostupné z <https://www.eu-zadost.cz/strom/Formularu.aspx>.
- [15] MINISTERSTVO FINANCÍ ČR. *Regulace zadluženosti obcí a krajů [online]*. 2008 [cit. 2010-04-12]. Dostupné z [http://www.mfcr.cz/cps/rde/xchg/mfcr/xsl/ver\\_rozpocety\\_12197.html?year=2008](http://www.mfcr.cz/cps/rde/xchg/mfcr/xsl/ver_rozpocety_12197.html?year=2008).
- [16] RISY. *Jak připravit a řídit projekt "v kostce" [online]*. 2009 [cit. 2010-02-02]. Dostupné z <http://www.risy.cz/index.php?pid=517&kraj=-1&language=cz>.

- [17] STÁTNÍ ZEMĚDĚLSKÝ A INTERVENČNÍ FOND. *Program rozvoje venkova, osa III – občanské vybavení a služby [online]*. 2010 [cit. 2010-05-02]. Dostupné z <http://www.szif.cz/irj/portal/anonymous/eafrd/osa3/2/21/212>.
- [18] STRUKTURALNI-FONDY. *Aktuální stav čerpání [online]*. 2010 [cit. 2010-02-03]. Dostupné z <http://www.strukturalni-fondy.cz/getdoc/148411b8-b3ed-4f43-bafe-f71dedd513c2/Evropske-fondy---aktualni-stav>.
- [19] STRUKTURALNI-FONDY. *Metodika zpracování analýzy nákladů a přínosů [online]*. 2009 [cit. 2010-02-03]. Dostupné z <http://www.strukturalni-fondy.cz/srop/metodika-zpracovani-analyzy-nakladu-a-prinosu>.
- [20] STRUKTURALNI-FONDY. *Nový způsob vypracování studie proveditelnosti ROP Jihovýchod [online]*. 2010 [cit. 2010-02-03]. Dostupné z <http://www.strukturalni-fondy.cz/Programy-2007-2013/Regionalni-operacni-programy/ROP-NUTS-II-jihovýchod/Novinky/Novy-zpusob-vypracovani-studie-proveditelnosti-ROP>.
- [21] STRUKTURALNI-FONDY. *Regionální politika EU [online]*. 2009 [cit. 2009-12-06]. Dostupné z <http://www.strukturalni-fondy.cz/getdoc/f35b30a8-c37b-44ec-abe4-ba01ec4294b6/Regionalni-politika-EU>.
- [22] SZIF, *Občanské vybavení a služby / Ke stažení [online]*. 2010 [cit. 2010-05-02]. Dostupné z <http://www.szif.cz/irj/portal/anonymous/eafrd>.
- [23] SZIF, *Pravidla, kterými se stanovují podmínky pro poskytování dotace na projekty programu rozvoje venkova ČR na období 2007–2013 [online]*. 2010 [cit. 2010-05-02]. Dostupné z <http://www.szif.cz/irj/portal/anonymous/eafrd/osa3/2/21/212>.
- [24] SZIF, *Podatelna, Elektronická podatelna [online]*. 2010 [cit. 2010-05-02]. Dostupné z <http://www.szif.cz/irj/portal/anonymous/kontakty/podatelna>.

## ZÁKONY SCHVÁLENÉ PARLAMENTEM ČR

[25] Zákon č. 128/2000 Sb., zákon o obcích, ve znění pozdějších předpisů ze dne 12. dubna 2000.

## SEZNAM TABULEK, GRAFŮ, OBRÁZKŮ

### Seznam tabulek

Tabulka 1: Rozdělení ČR dle NUTS.....	20
Tabulka 2: Projektový záměr .....	23
Tabulka 3: Dotace EU rozdělené podle typu žadatelů.....	28
Tabulka 4: SWOT analýza obce Rapotice.....	38
Tabulka 5: Hodnoty ukazatelů autarkie na bázi příjmů a výdajů.....	42
Tabulka 6: Výpočet ukazatele dluhové služby – teoreticky.....	46
Tabulka 7: Výpočet ukazatele dluhové služby (v tisících Kč).....	46
Tabulka 8: Příjmy a výdaje obce Rapotice.....	48
Tabulka 9: Struktura příjmů obce.....	49
Tabulka 10: Struktura dotací.....	51
Tabulka 11: Struktura výdajů obce v tisících Kč.....	53
Tabulka 12: Hodnocení projektu.....	61
Tabulka 13: Časový plán projektu.....	66
Tabulka 14: Odhad nákladů s realizací projektu.....	66
Tabulka 15: Nezpůsobilé výdaje projektu.....	67
Tabulka 16: Náklady celkem.....	67
Tabulka 17: Finanční zajištění.....	67
Tabulka 18: Náklady na realizaci víceúčelového hřiště (v Kč).....	71
Tabulka 19: Finanční plán realizace víceúčelového hřiště (v Kč).....	72
Tabulka 20: Výdaje na realizaci rekonstrukci.....	73

Tabulka 21: Finanční plán rekonstrukce (v Kč).....	74
Tabulka 22: Finanční plán realizace víceúčelového hřiště II. (v Kč).....	75
Tabulka 23: Finanční plán realizace rekonstrukce hřiště II. (v Kč).....	76

### **Seznam grafů**

Graf 1: Souhrnný stav čerpání financí z fondů EU k 7. 1. 2010.....	36
Graf 2: Hodnoty ukazatele autarkie na bázi celkových příjmů a výdajů.....	43
Graf 3: Hodnoty ukazatele dluhové služby.....	47
Graf 4: Příjmy a výdaje obce.....	48
Graf 5: Struktura příjmů obce.....	49
Graf 6: Horizontální vývoj příjmů obce.....	52
Graf 7: Struktura výdajů obce.....	54

### **Seznam obrázků**

Obrázek 1: NUTS 0, NUTS I, NUTS II a NUTS III v ČR.....	20
Obrázek 2: Poloha obce Rapotice.....	36

## **SEZNAM PŘÍLOH**

Příloha 1: Rozpočet obce Rapotice 2004 - 2009

Příloha 2: Žádost o dotaci

## Příloha č. 1: Rozpočet obce Rapotice 2004 - 2009

DRUH PŘÍJMŮ	2 004	2 005	2 006	2 007	2 008	2 009
<b>Daňové příjmy celkem</b>	<b>2 521 258</b>	<b>3 342 446</b>	<b>3 377 800</b>	<b>3 464 356</b>	<b>3 965 347</b>	<b>4 167 800</b>
1111 - daň z příj.fyz.osob ze závislé činn.	634 793	767 097	702 191	797 069	858 197	858 200
1112 - daň z příj.fyz.osob ze sam.výd.činn.	91 201	133 364	174 844	167 696	136 823	136 800
1121 - daň z příjmů právnických osob	657 221	727 103	666 824	703 919	1 047 087	1 047 100
1122 - daň z příjmů práv.osob za obce	0	249 900	285 200	0	0	0
1211 - daň z přidané hodnoty	947 950	1 077 286	1 142 152	1 381 009	1 459 566	1 459 600
1334 - odvody za odnětí zem. a lesní půdy	6	679	186	187	278	0
1335 - odvody za odnětí les.půdy	0	0	0	65	0	0
1337 - poplatek za likvidaci komunál.odpadu	0	158 950	167 405	167 225	204 313	230 700
1341 - poplatek ze psů	10 400	8 150	10 000	10 200	7 400	7 400
1343 - popl.z veřejného prostranství	5 600	3 590	3 600	4 060	1 900	2 000
1361 - správní poplatky celkem	4 260	0	0	0	0	0
1511 - daň z nemovitosti	120 007	154 800	155 090	156 712	187 010	374 000
1344- poplatek ze vstupného	0	0	0	0	0	0
1347 - poplatek za provozovaný VHP	49 820	32 000	32 000	32 000	32 000	32 000
1351 - odvod výtěžku z VHP	0	18 232	20 308	24 284	22 503	0
1361 - správní poplatky celkem	0	11 295	18 000	19 930	8 270	20 000
<b>Nedaňové příjmy celkem</b>	<b>1 524 950</b>	<b>1 173 951</b>	<b>560 863</b>	<b>2 251 214</b>	<b>1 013 838</b>	<b>1 005 400</b>
<b>2111 - příjmy z vlastní činnosti celkem</b>	<b>1 392 084</b>	<b>648 537</b>	<b>394 532</b>	<b>697 367</b>	<b>744 218</b>	<b>723 100</b>
z toho : pěstební činnost-prodej dřeva	1 126 034	433 471	234 051	376 436	331 062	350 000
pozemní komunikace	0	116 236	0	0	0	0
pitná voda	16 280	41 222	8 650	0	1 900	35 000
odvádění a čištění odpadních vod	72 600	4 000	127 400	152 659	336 690	289 700
knihovnické činnosti	600	0	1 755	210	700	1 000
nájemné	0	0	0	52 590	300	200
sdělovací prostředky	550	80	460	740	170	0
nakládání s odpady	168 072	20 957	16 486	24 416	33 954	37 000
veřejná zeleň	3 710	29 464	1 660	450	0	1 000
ostatní	4 238	3 107	4 070	89 866	39 442	9 200
2131 - pronájem pozemků	36 395	31 628	11 778	25 694	15 920	22 100
2132 - bytové hospodářství	1 632	1 632	2 316	24 681	108 633	45 000
2132 - pronájem ost.nemovitostí	12 875	3 575	2 685	0	67 883	177 600
2132 - nebytové hospodářství	0	0	0	1 600	3 800	15 000
2133 - pronájem movitých věcí	0	0	0	9 000	6 000	0
2139 - pronájem JME	0	358 659	0	148 631	0	0
2141 - příjmy z úroků	5 060	15 060	18 474	17 030	5 976	6 000
2222 - finanční vypořádání min.let	0	6 000	0	0	0	0
2310 - příjmy z krátkodob.majetku	0	1 460	7 900	640	0	0
2321 - přijaté neinvestiční dary	0	0	0	0	33 120	16 600
2324 - ost.činnosti kultury	0	0	20 000	200 000	0	0
2329 - ost.nedaňové příjmy	31 702	8 446	3 725	1 051 330	0	0
2460 - splátky půjček od obyvatel - FRB	45 202	98 954	99 453	75 242	28 288	0

<b>Třída 3 - kapitálové příjmy celkem</b>	<b>2 450</b>	<b>0</b>	<b>3 103 200</b>	<b>3 206 005</b>	<b>10 332 375</b>	<b>0</b>
3111 - prodej pozemků	2 450	0	3 200	0	1 678 000	0
3112 - příjmy z prodeje ost.nemovitostí	0	0	0	3 123 305	8 504 375	0
3113 - prodej ost.hm.majetku	0	0	3 000 000	82 700	150 000	0
3122 - příspěvky na dlouhodobý majetek	0	0	100 000	0	0	0
<b>Přijaté dotace celkem</b>	<b>2 190 220</b>	<b>2 887 202</b>	<b>15 329 043</b>	<b>1 520 964</b>	<b>6 929 864</b>	<b>51 900</b>
4111 - neinvestiční dotace ze SR	28 423	0	28 770	50 000	15 884	0
4112 - dotace v rámci souhm.dotač.vztahu	55 095	52 909	52 314	56 206	55 015	51 900
4113 - neinvest.dotace ze stát.fondů	0	393 920	0	0	37 000	0
4116 - ostatní neinv.dotace - VPP+Lesy	249 172	508 779	198 275	389 500	181 686	0
4122 - neinvestiční dotace od krajů	1 636 705	210 190	52 342	82 258	32 587	0
4134 - převody z rozpočtových účtů	1 000	1 000	2 223	0	0	0
4211 - investič.transfery st.rozpočtu	0	0	12 984 131	0	0	0
4213 - investič.transfery stát.fondů	0	1 590 000	0	0	700 000	0
4216- investiční dotace ze SR	0	0	0	800 000	0	0
4222- neinvestiční dotace od krajů	219 825	130 404	2 010 989	143 000	5 907 692	0
<b>Úhrn splátek dlouhodobých prostředků</b>	<b>0</b>	<b>0</b>	<b>0</b>	<b>2 782 317</b>	<b>1 974 762</b>	<b>50 000</b>
4134 - převody z rozpočtových účtů	0	0	0	2 495 000	1 960 891	50 000
<b>Konsolidace - financování</b>	<b>0</b>	<b>0</b>	<b>0</b>	<b>3 004 788</b>	<b>0</b>	<b>147 100</b>
<b>PŘÍJMY CELKEM :</b>	<b>6 238 877</b>	<b>7 403 599</b>	<b>22 370 907</b>	<b>18 724 643</b>	<b>22 227 552</b>	<b>5 128 000</b>

<b>DRUH VÝDAJŮ</b>	<b>2 004</b>	<b>2 005</b>	<b>2 006</b>	<b>2 007</b>	<b>2 008</b>	<b>2 009</b>
<b>Zemědělská činnost</b>	<b>5 000</b>	<b>5 000</b>	<b>2 000</b>	<b>6 000</b>	<b>6 000</b>	<b>10 000</b>
5229 - neinvestiční dotace	0	5 000	0	6 000	6 000	10 000
5339-neinvestiční příspěvky	5 000	0	2 000	0	0	0
<b>Lesní hospodářství</b>	<b>829 629</b>	<b>897 422</b>	<b>552 932</b>	<b>627 068</b>	<b>434 593</b>	<b>430 000</b>
5021 - ost.osobní výdaje	0	0	5 525	0	0	40 000
5139 - materiál	0	0	116 391	153 620	63 027	100 000
5163 - pojištění lesa	4 317	4 317	4 317	4 336	4 317	5 000
5166 - poplatek SVOL	0	575	900	900	900	900
5169 - pěstební činnost	816 112	892 530	420 799	468 212	366 349	266 100
5362- platby daní a poplatků	800	0	5 000	0	0	18 000
6121- dokumentace	8 400	0	0	0	0	0
<b>Ost.záležitosti energ.</b>	<b>194</b>	<b>0</b>	<b>0</b>	<b>0</b>	<b>0</b>	<b>0</b>
5329-příspěvek Energoregion 2020	194	0	0	0	0	0
<b>Pozemní komunikace</b>	<b>161 545</b>	<b>2 024 611</b>	<b>0</b>	<b>0</b>	<b>0</b>	<b>0</b>
5171- opravy a udržování	57 295	0	0	0	0	0
5362 - poplatky	300	500	0	0	0	0
6121 - chodníky	0	2 024 111	0	0	0	0
6121- dokumentace	103 950	0	0	0	0	0
<b>Silniční doprava</b>	<b>0</b>	<b>15 704</b>	<b>0</b>	<b>2 273 582</b>	<b>77 975</b>	<b>576 600</b>
5169 - nákup služeb	0	15 704	0	6 664	77 975	0
6121 - stavba komunikace				2 266 918	0	576 600
<b>Pitná voda</b>	<b>34 964</b>	<b>4 620</b>	<b>4 620</b>	<b>4 660</b>	<b>4 770</b>	<b>4 900</b>
5169- stavební práce-připojky	23 729	0	4 620	0	0	0
5171- opravy a udržování	6 605	0	0	0	0	0
5329 - příspěvek Svazek VAK Ivančice	4 630	4 620	0	4 660	4 770	4 900
<b>Odvádění a čištění odpadních vod</b>	<b>2 429 707</b>	<b>501 811</b>	<b>2 528 142</b>	<b>1 217 712</b>	<b>8 001 323</b>	<b>1 014 800</b>

5164- nájemné	197 050	0	0	0	0	0
5166- konzultační, poradenské a právní služby	6 000	0	0	0	0	0
5169 - služby ostatní	9 616	10 603	51 200	268 153	96 375	610 000
5171 - opravy a udržování	16 351	0	0	28 909	0	0
5329 - příspěvek Svazek VAK Třebíč	4 630	4 640	4 620	4 660	4 780	4 800
5362 - platby daní a poplatků	0	0	2 500		0	0
6121 - stavba kanalizace	0	0	2 054 008	475 978	7 499 477	0
6349 - invest. transfery	2 196 060	486 568	415 814	440 012	400 691	400 000
<b>Revitalizace Dolna</b>	<b>0</b>	<b>472 710</b>	<b>107 453</b>	<b>64 601</b>	<b>245 666</b>	<b>0</b>
5137 - drobný majetek	0	0	0	55 497	53 143	0
5169 – ost služby	0	0	0	9 104	192 523	0
5171 - opravy a udržování	0	403 710	93 268	0	0	0
6121 - dokumentace	0	69 000	14 185	0	0	0
<b>Základní škola</b>	<b>1 899 826</b>	<b>300 000</b>	<b>13 594 071</b>	<b>421 503</b>	<b>585 264</b>	<b>480 000</b>
5154 - elektrická energie	0	0	0	10 000	0	0
5321 - neinvestiční dotace obcím	44 826	0	63 954	43 316	39 809	0
5331 - neinvestiční dotace škole	1 855 000	300 000	359 154	363 171	545 455	350 000
6121 - budovy a stavby	0	0	13 170 963	5 016	0	130 000
<b>Knihovna</b>	<b>10 234</b>	<b>12 563</b>	<b>17 330</b>	<b>17 645</b>	<b>18 067</b>	<b>19 000</b>
5021 - osobní výdaje	4 788	4 788	4 788	4 670	4 729	5 000
5136 - knihy, tisk	5 446	7 775	12 542	12 975	13 338	14 000
<b>Sdělovací prostředky</b>	<b>186 380</b>	<b>23 645</b>	<b>214 000</b>	<b>72 533</b>	<b>281 066</b>	<b>0</b>
5137 - drobný majetek	0	23 645	0	0	0	0
5169 – ost. služby	0	0	0	1 261	0	0
5171 - opravy a udržování	0	0	0	71 272	0	0
6122-zařízení	186 380	0	214 000	0	281 066	0
<b>Tělovýchova</b>	<b>50 000</b>	<b>50 000</b>	<b>11 000</b>	<b>595 044</b>	<b>190 030</b>	<b>363 200</b>
5139 - materiálu	0	0	0	3 624	7 330	2 000
5153 – plyn	0	0	0	0	71 981	70 000
5154 - elektrická energie	0	0	0	21 087	58 946	58 200
5169 – ost. služby	0	0	0	15 233	509	2 000
5229 - ost. neinvestiční dotace	0	0	0	31 500	48 990	111 000
6121 - budovy a stavby	0	0	0	523 600	0	120 000
5362 - pojištění	0	0	0	0	2 274	0
5339- neinvestiční příspěvky	50 000	50 000	11 000	0	0	0
<b>Zájmová činnost</b>	<b>30 990</b>	<b>0</b>	<b>0</b>	<b>0</b>	<b>0</b>	<b>0</b>
5171-opravy a udržování	30 990	0	0	0		
<b>Kultura-Kulturní víkend</b>	<b>0</b>	<b>0</b>	<b>159 897</b>	<b>25 965</b>	<b>2 694</b>	<b>3 000</b>
5137 - symboly obce	0	0	77 897	1 080	0	0
5139 - prezentace	0	0	15 658	3 142	680	2 000
6164 - nájemné	0	0	4 760	0	0	0
5169 - ost.sloužby	0	0	50 720	12 096	0	0
5173 - cestovné	0	0	5 000	0	0	0
5175 - pohoštění	0	0	5 862	188	1 764	0
5492 – dary obyvatelstvu	0	0	0	9 459	250	1 000
<b>Bytové hospodářství</b>	<b>477 780</b>	<b>42 410</b>	<b>655 992</b>	<b>8 440 447</b>	<b>7 005 182</b>	<b>76 000</b>
5137 - drobný majetek	0	0	2 595	49 704	38 898	0
5139 – materiál	0	0	0	3 159	2 273	0
5151 - voda	0	0	0	0	6 402	0
5154 - poplatek JME	0	0	12 500	0	1 980	0

5163 - pojištění	0	0	0	0	2 792	0
5169 - ost.sloužby	0	27 990	15 254	34 518	388 197	11 000
5660- půjčky FRB	343 500	0	0	0	0	0
5171 - opravy a údržování	0	0	1 733	0	0	0
5362-daně a poplatky	1 000	0	0	0	264 312	65 000
6130 - pozemky	0	0	0	0	1 081 776	0
6121 - komunikace, dokumentace, bytový dům	133 280	14 420	623 910	8 353 066	5 218 552	0
<b>Komunální služby a územní rozvoj</b>	<b>255 723</b>	<b>215 492</b>	<b>182 959</b>	<b>94 437</b>	<b>124 931</b>	<b>93 500</b>
5021 - ost.osobní výdaje	9 620	5 000	0	4 250	5 750	0
5139 - nákup materiálu	0	14 516	0	12 950	10 568	0
5154 - veřejné osvětlení	76 117	58 500	69 570	60 593	56 799	22 000
5164 - výstavba a údržba inž.sítí	0	55 533	0	0	0	0
5169 - ost.sloužby	0	0	0	8 050	45 220	55 000
5171 - opravy a údržování komunikací	0	0	101 937	0	0	0
6119 - územní plánování	159 054	65 617	0	0	0	10 000
5222 - neinvestiční příspěvky obč.sdružením	2 276	7 067	2 464	3 964	1 964	1 900
5329 - Mikroregion	8 656	9 260	8 988	4 630	4 630	4 600
<b>Nakládání s odpady</b>	<b>302 802</b>	<b>266 628</b>	<b>288 578</b>	<b>261 874</b>	<b>292 523</b>	<b>294 100</b>
5137-drobný majetek kontejnery	48 090	0	12 804	0	1 460	0
5169 - nebezpečný odpad	12 100	3 394	0	40 855	20 393	20 400
komunální odpad	242 612	248 854	235 861	221 020	270 670	253 700
ost.složky odpadu	0	14 380	39 914	0	0	20 000
<b>Veřejná zeleň</b>	<b>84 273</b>	<b>127 122</b>	<b>315 501</b>	<b>535 033</b>	<b>256 448</b>	<b>43 600</b>
5021- ost.osobní výdaje	5 288	0	0	4 729	4 729	43 600
5139 - materiál	0	0	0	2 801	5 078	0
5156- pohonné hmoty	2 341	0	0	0	3 590	0
5166 - studie	0	0	0	82 000	3 751	0
5169 - nákup služeb	28 871	16 604	165 335	42 783	21 349	0
6130 - pozemky	0	23 200	0	3 100	0	0
6121 - projektová dokumentace	0	0	0	0	214 631	0
5171 - opravy a udržování	47 772	87 318	150 166	399 620	3 320	0
<b>Sociální dávky</b>	<b>6 000</b>	<b>0</b>	<b>0</b>	<b>0</b>	<b>0</b>	<b>0</b>
5410 - příspěvek na dopravu	6 000	0	0	0	0	0
<b>Požární ochrana</b>	<b>0</b>	<b>1 765</b>	<b>208</b>	<b>14 081</b>	<b>25 489</b>	<b>5 000</b>
5137 - pracovní oděv	0	0	0	10 139	25 489	0
5156 - pohonné hmoty	0	0	0	3 942	0	0
5139 - nákup materiálu	0	1 765	208	0	0	5 000
<b>Zastupitelstvo</b>	<b>182 929</b>	<b>386 775</b>	<b>548 136</b>	<b>660 930</b>	<b>716 567</b>	<b>750 000</b>
5023 - odměny zastupitelstva	154 506	270 910	360 249	484 467	503 355	545 000
5031 - sociální pojištění	0	87 483	120 664	126 311	120 490	125 000
5032 - zdravotní pojištění	0	28 382	38 453	50 152	77 961	80 000
volby do Parlamentu ČR	0	0	8 349	0	0	0
volby do EP	21 708	0	0	0	9 352	0
ostatní	0	0	0	0	5 409	0
volby do krajského zastupitelstva	6 715	0	20 422	0	0	0
<b>Místní samospráva</b>	<b>857 836</b>	<b>1 177 651</b>	<b>1 188 699</b>	<b>748 900</b>	<b>766 235</b>	<b>786 400</b>
5011 - platy zaměstnanců	283 597	330 511	352 642	235 891	274 959	274 000
5021 - ost.osobní výdaje	8 838	4 788	4 788	4 670	8 129	5 000
5031 - sociální pojištění	108 772	123 162	128 876	68 168	74 625	120 000
5032 - zdravotní pojištění	46 205	56 731	52 370	32 389	30 380	76 000

5136 - knihy,tisk	12 731	22 027	17 930	13 285	32 442	32 400
5137 - drobný majetek	0	33 292	29 369	27 750	29 738	0
5038 – povinné pojistné	0	0	0	1 252	1 495	1 500
5139 - kancelářské potřeby	53 251	39 178	38 724	11 035	19 346	19 500
5151 - voda	0	321	1 562	804	472	1 000
5153 - plyn	33 857	37 470	42 660	39 517	39 481	39 400
5154 - elektrická energie	9 333	7 845	7 732	19 300	10 722	10 800
5161 - služby pošt	8 449	7 469	8 344	6 422	6 895	6 900
5162 - telekomunikace	91 930	86 877	64 989	45 589	44 340	44 500
5163 - služby peněžních ústavů	18 580	23 000	21 687	32 855	36 517	36 500
5164-nájemné	2 000	0	0	0	0	0
5166- konzultační, poradenské a právní služby	7 800	0	0	42 000	0	0
5167 - školení a vzdělávání	7 000	11 240	6 310	10 714	5 995	5 900
5169 - ost.sloužby	108 645	75 281	83 433	70 388	55 874	50 000
5171 - opravy a údržování	4 313	20 289	0	1 000	19 874	0
5172 - programové vybavení	0	15 470	17 702	51 360	31 245	25 000
5173 - cestovné	9 553	17 182	13 726	19 372	23 498	23 500
5175 - pohoštění	3 536	4 010	3 014	6 692	11 218	11 200
5176 - poplatky konference	1 071	1 000	1 250	0	0	0
5194 - věcné dary	3 658	3 579	0	0	0	0
5229 - ost. neinvestiční dotace	4 310	3 269	3 255	3 283	3 374	3 300
5329 - ost. neinvestiční transfery	0	231	233	232	257	0
5361- nákup kolků	1 550	0	0	0	0	0
5362 - platby daní a poplatků	3 859	253 432	288 104	4 934	5 359	0
6130-nákup pozemků	25 000	0	0	0	0	0
<b>Výdaje finančních operací</b>	<b>31 480</b>	<b>87 249</b>	<b>78 424</b>	<b>147 444</b>	<b>181 841</b>	<b>127 900</b>
5141 – úroky	21 018	77 504	67 907	133 768	163 268	115 400
5163 - služby peněžních ústavů	10 462	9 745	10 518	13 676	18 574	12 500
<b>Převody vlastním fondům</b>	<b>1 000</b>	<b>1 000</b>	<b>2 223</b>	<b>2 495 000</b>	<b>1 960 891</b>	<b>50 000</b>
5349 - ost. převody	1 000	1 000	2 223	2 495 000	1 960 891	50 000
<b>Ostatní finanč. operace</b>	<b>32 350</b>	<b>1 621</b>	<b>0</b>	<b>187</b>	<b>1 050 000</b>	<b>0</b>
5363 - poplatky	0	1 621	0	0	0	0
5364-vratky min.období	32 350	0	0	187	1 050 000	0
<b>Konsolidace - financování</b>	<b>0</b>	<b>787 800</b>	<b>1 918 744</b>	<b>0</b>	<b>0</b>	<b>0</b>
<b>VÝDAJE CELKEM :</b>	<b>7 870 641</b>	<b>7 403 599</b>	<b>22 370 907</b>	<b>18 724 643</b>	<b>22 227 552</b>	<b>5 128 000</b>



Žadatel vyplňuje pouze bíle podbarvená pole

\* Žadatel označí křížkem

Strana 2 z 13

1. Registrační číslo žádosti



Žádost o dotaci z Programu rozvoje venkova  
A2 Struktura financování projektu

Ve Smečkách 33  
110 00 Praha 1  
www.szif.cz

**Struktura financování projektu**

**3. Celkové výdaje projektu**

4. Nezpůsobilé výdaje projektu = hodnota pole 3. - hodnota pole 5.

5. Celkové způsobilé výdaje projektu

6. Způsobilé výdaje, ze kterých je stanovena dotace = hodnotě pole 13. na straně B3

**7. Procento dotace**

**8. Dotace** = hodnota pole 6. x hodnota pole 7. / 100

9. Příspěvek společenství - EU (%) - stanoveno ve specifické části Pravidel pro žadatele

10. Příspěvek společenství - EU (Kč) = hodnota pole 8. x hodnota pole 9. / 100

11. Příspěvek z národních zdrojů (%) - stanoveno ve specifické části Pravidel pro žadatele

12. Příspěvek z národních zdrojů (Kč) = hodnota pole 8. x hodnota pole 11. / 100

1 3 8 3 3 6 0 0 Kč

2 5 5 5 6 0 0 Kč

1 1 2 7 8 0 0 0 Kč

1 1 2 7 8 0 0 0 Kč

9 0 %

1 0 1 5 0 2 0 0 Kč

7 5 %

7 6 1 2 6 5 0 Kč

2 5 %

2 5 3 7 5 5 0 Kč

13.V:

14.Dne:

15. Jméno a podpis žadatele  
(statutárního zástupce)

16. Razítko žadatele

17.V:

18.Dne:

19. Ověření a přezval:

00101.01

Žadatel vyplňuje pouze bílé podbarvená pole

\* Žadatel označí křížkem

Strana 3 z 13

1. Registrační číslo žádosti



Žádost o dotaci z Programu rozvoje venkova  
A3 v případě průběžného financování - skupina opatření III.2.

Ve Smečkách 33  
110 00 Praha 1  
www.szif.cz

**Termín předložení průběžné žádosti o proplacení**

3. Měsíc předložení průběžné žádosti o proplacení

**Způsobilé výdaje projektu**

4. Celkové způsobilé výdaje projektu	0	Kč
5. Způsobilé výdaje, ze kterých je stanovena dotace = hodnota pole 15. + hodnota pole 29.	0	Kč
6. Způsobilé výdaje, ze kterých je stanovena dotace pro průběžnou platbu = hodnotě pole 15.	0	Kč
7. Způsobilé výdaje, ze kterých je stanovena dotace pro konečné vyúčtování = hodnotě pole 29	0	Kč
<b>8. Procento dotace</b>	9	0 %
<b>9. Dotace pro průběžnou platbu</b> = hodnota pole 6. x hodnota pole 8. / 100	0	Kč
<b>10. Dotace pro konečné vyúčtování</b> = hodnota pole 7. x hodnota pole 8. / 100	0	Kč

**Způsobilé výdaje, ze kterých je stanovena dotace pro průběžnou platbu**

Činnosti, které budou v projektu řešeny - rozpis způsobilých výdajů

Č.ř.	11. Text	12. Kód	13. Způsobilé výdaje (Kč)	14. VP/L/O
1.				
2.				
3.				
4.				
5.				
6.				
7.				
8.				
9.				
10.				
			15.	
Způsobilé výdaje, ze kterých je stanovena dotace (Kč)			0	

16. V:

17. Dne:

18. Jméno a podpis žadatele  
(statutárního zástupce)

19. Razítko žadatele

20. V:

21. Dne:

22. Ověřil a převzal:

W0101.01

Žadatel vyplňuje pouze bílé podbarvená pole

\* Žadatel označí křížkem

23.Registrační číslo žádosti

Strana 4 z 13



**Žádost o dotaci z Programu rozvoje venkova**  
A4 v případě průběžného financování - skupina opatření III.2.

Ve Smečkách 33  
110 00 Praha 1  
www.szif.cz

**Způsobilé výdaje, ze kterých je stanovena dotace pro konečné vyúčtování**

Činnosti, které budou v projektu řešeny - rozpis způsobilých výdajů

Č.ř.	25.Text	26.Kód	27.Způsobilé výdaje (Kč)	28.VP/L/O
1.				
2.				
3.				
4.				
5.				
6.				
7.				
8.				
9.				
10.				

29.  
Způsobilé výdaje, ze kterých je stanovena dotace (Kč) 0

30.V: 31.Dne: 32.Jméno a podpis žadatele (statutárního zástupce) 33.Razítko žadatele

34.V: 35.Dne:

36.Ověřil a převzal:

V0101.01

1.Registrační číslo žádosti



**Žádost o dotaci z Programu rozvoje venkova  
B1 Popis projektu - všeobecná strana**

Ve Smečkách 33  
110 00 Praha 1  
www.szif.cz

**Projekt**

3.Popis projektu:

Předmětem projektu je rekonstrukce školního hřiště a realizace víceúčelového hřiště. Víceúčelové hřiště bude sloužit jako doplňkové. Bude určeno především pro tenis, volejbal a nohejbal. Na stávajícím školním hřišti za budovou ZŠ v Rapoticích budou provedeny stavební úpravy, obnoveno zázemí pro skok do dálky a zřízena rozběhová dráha pro skok do dálky. Na konci rozběhové dráhy bude vybudováno pískové doskočiště.

4.Popis výchozího stavu a zdůvodnění projektu:

Výchozí stav, předmět problému, potřeba projektu:  
Stávající sportovní plochy v obci Rapotice jsou již nevyhovující, je potřeba provést rekonstrukci školního hřiště a realizovat víceúčelové hřiště. Víceúčelové hřiště jako doplňková plocha vyřeší chybějící zázemí pro tenis, volejbal a nohejbal. Na stávajícím školním hřišti za budovou rapotické základní školy je potřeba vyměnit povrchovou vrstvu a provést oplotení. Mezi budovou školy a plochou hřiště je třeba zřídit také rozběhovou dráhu s pískovým doskočištěm pro skok do dálky. Celý areál je nutné oplotit a vytvořit osvětlení.

Jak přispěje realizace projektu k vyřešení problému:  
Realizace projektu přispěje k vytvoření nových povrchů sportovišť - rekonstrukci školního hřiště a realizaci víceúčelového hřiště. Obec tak získá zázemí pro školní hodiny tělesné výchovy, trávení volného času mládeže, členů místní TJ Sokol ale i všech ostatních obyvatel obce. Na nových venkovních sportovních hřištích bude možné pořádat sportovní soutěže a další aktivity. Projekt tak bude sloužit pro více než tři účely (tenis, volejbal a nohejbal, skok do dálky, pořádání společenských a sportovních akcí) - bude tedy realizován jako víceúčelový. Díky realizaci projektu nebudou vytvořena nová pracovní místa.

5.Cíle projektu:

- zajištění občanského vybavení v oblasti tělovýchovy a sportu
- vytvoření širší nabídky trávení volného času, především pro mládež, a tím omezení rozvoje sociálně patologických jevů
- rekonstrukce školního hřiště a realizace víceúčelového hřiště

**Celkový harmonogram projektu**

Název aktivity/fáze	Harmonogram	
	Od:	Do:
6.Příprava projektové dokumentace	01.07.2010	15.10.2010
7.Podání žádosti o dotaci	01.01.2011	31.01.2011
8.Realizace projektu	01.05.2011	31.12.2011

**Termín předložení žádosti o proplacení**

9.Datum předložení žádosti o proplacení:  
30.10.2010

**Místa realizace projektu**

Objekt/předmět č. 1	10.Název: OBEC RAPOTICE	11.Právní vztah k předmětu dotace: Vlastnické právo - výhradní vlastnictví
12.Ulice:	13.Č.p.:	14.Č.o.:
17.Část obce/městská část:	18.NUTS 4 (okres): Třebíč	15.PřČ: 6 7 5 7 3
20.Parcelní číslo/čísla: p.č. 842/3, 857/16, 863/10	16.Obec: Rapotice	19.Katastrální území: Rapotice
Objekt/předmět č. 2	10.Název: OBEC RAPOTICE	11.Právní vztah k předmětu dotace: Vlastnické právo - výhradní vlastnictví
12.Ulice:	13.Č.p.:	14.Č.o.:
17.Část obce/městská část:	18.NUTS 4 (okres): Třebíč	15.PřČ: 6 7 5 7 3
20.Parcelní číslo/čísla: st. 7B	16.Obec: Rapotice	19.Katastrální území: Rapotice

30.V: 31.Dne: 32.Jméno a podpis žadatele (statutárního zástupce) 33.Razítko žadatele

34.V: 35.Dne:

36.Ověřil a převzal:

V0101.01

Žadatel vyplňuje pouze bíle podbarvená pole

\* Žadatel označí křížkem

1. Registrační číslo žádosti

Strana 6 z 13



Žádost o dotaci z Programu rozvoje venkova  
B1 Popis projektu - všeobecná strana

Ve Smečkách 33  
110 00 Praha 1  
www.szif.cz

21. Popis umístění projektu:  
víceúčelové hřiště přilehlé rapotické sokolovně: B42/3, 857/16  
rekonstrukce školního hřiště: p.č. 863/10, p.č. st.78 k. ú. Rapotice

Zpracovatel projektu

22. Titul před: Ing.	23. Jméno: Hana	24. Příjmení: Švábenská	25. Titul za:
26. Telefon: +420 542 212 776	27. Mobilní telefon: +420 737 269 684	28. Fax: +420 542 210 242	29. E-mail: svabenska@grantikacs.com

30. V: 31. Dne: 32. Jméno a podpis žadatele (statutárního zástupce) 33. Razítko žadatele

34. V: 35. Dne:

36. Ověřil a převzal:

V0101.01

Žadatel vyplňuje pouze bíle podbarvená pole

\* Žadatel označí křížkem

Strana 7 z 13

1.Registrační číslo žádosti



## Žádost o dotaci z Programu rozvoje venkova B2 Popis projektu - specifická strana III.2.1.2.

Ve Smečkách 33  
110 00 Praha 1  
www.szif.cz

### Obec (obce), ve kterých je projekt realizován

Č.f. 3.Obec	4.NUTS4 (okres)	5.Počet obyvatel
1. Rapotice	Třebíč	493

### Věcné plnění

Č.f. 6.Časový harmonogram	7.Rozsah stavebních prací ve fyzikálních jednotkách
1.	

### Technické řešení projektu

8.Věcně popište technické řešení projektu:

Předmětem technického řešení je víceúčelové hřiště přilehlé rapotické sokolovně a rekonstrukce školního hřiště.

#### VÍCEÚČELOVÉ HRÍŠTĚ

zastavěná plocha 576 m<sup>2</sup>

Objekt bude sloužit jako doplňkové hřiště ke stávajícímu víceúčelovému hřišti, především pro tenis, volejbal a nohejbal. Tomu odpovídá tato skladba vrstev povrchu: antuka 0/1 mm a 0/3 mm, škvára 0/30 mm, štěr (škvára) 20/50 mm a štěrkopísek 2/15 mm. Plocha objektu je podélně vyspádována do odvodňovacího kanálu napojeného na drenážní systém. Do skladby zpevněné plochy se zabetonují ocelová pouzdra pro osazení sloupků na síť. Odvodnění se provede drenážním systémem s odvodem vod do přilehlé vsakovací jímky na dešťovou vodu. Pod skladbou hřiště se v příčném směru položí drenáže PVC DN 60 ve spádu 1.57 % po vzdálenosti 5.0 m, které jsou napojeny na podélnou drenáž PVC DN100 ve spádu 2.0 % vyústěnou do příkopu. Drenáže se uloží do rýhy a obsypou a zasypou štěrkopískem frakce 16 - 32. Stavba bude zásobována vodou z objektu sokolovny ze stávající studny.

Hřiště je umístěno vedle stávajícího hřiště, hřiště bude oploceno drátěným pozinkovaným pletivem do výšky 4,0 m a je přístupné z chodníku navazujícího na stávající chodník. Sloupky oplocení budou zabetonovány do kotevních otvorů v opěrné zdi. V rozích a u brank se provede zavětrování. Úprava povrchu pozinkováním.

Umělé osvětlení bude napojeno z rozvodů NN pro Sokolovnu.

#### REKONSTRUKCE ŠKOLNÍHO HRÍŠTĚ

Víceúčelové hřiště má finální povrch z tartanu včetně předepsaných podkladních vrstev - podkladní vrstva je z propustného drenážního asfaltu tl. 40 mm v kombinaci s asfaltovým otevřeným kobercem tl. 50 mm, podkladní nosná vrstva se skládá z drčeného kameniva 16-32 mm tl. 150 mm a drenážní vrstvou 80 mm štěrkopísku 0-16 mm na upravenou pláň či hutněný násyp s drenážním systémem zaústěným do kanalizace.

Součástí stavby je oplocení poplastovaným drátěným pletivem oka 50x50/2mm s výškou 4 m s nosnými pozinkovanými ocelovými sloupky se vzpěrami, obojí osazených v betonových základech s ohraničujícím obrubníkem a dřevěnými mantinely se zpřístupněním z venkovního prostoru vstupní brankou.

Půdorysné rozměry hřiště s umělým povrchem v ohraničení 24,10 x 14,60 m v rozlišení s barevným lajnováním, případně barvou povrchu, skýtají možnost provozování více sportů, konkrétně malou kopanou, streetbal, volejbal nebo jiné míčové hry, jímž dostačuje jeho rozloha plochy a to v období jara až podzimu, na severním okraji bude vybudováno zařízení pro skok daleký, které se skládá z rozběhové dráhy a pískového doskočiště. Technologickým vybavením lze uvažovat vlastní vybavení hřiště - branky na malou kopanou, konstrukce košů pro streetbal a stojany pro volejbal včetně sítě.

V nových stavebních konstrukcích je navrhováno využití stavebních materiálů a stavebních hmot, typických pro daný druh výstavby, konkrétně povrch vlastního hřiště je tvořen umělým povrchem Conipur EPDM včetně podkladních nosných, vyrovnávacích a drenážních vrstev i ohraničujícího betonového obrubníku.

K osvětlení areálu hřiště budou sloužit dva typizované stožáry s výbojkovými svítidly, které se napojí kabelem na stávající rozvody v objektu základní školy.

Prostory okolo budou upraveny, ohumusovány a zatravněny. Vnější plochy budou osazeny vhodným typem zeleně - kefe a střední velikost vzrostlé zeleně.

Hřiště bude napojeno na stávající asfaltovou místní komunikaci přes vstupní dvoukřídlovou branku oplocení 1600/2400 mm otevíravá uzamykatelná shodné konstrukce jako vlastní oplocení.

### Výsledky projektu

9.Stručně shrňte výsledky projektu:

Výsledkem projektu bude doplňkové hřiště ke stávajícímu víceúčelovému hřišti. Bude určeno především pro tenis, volejbal a nohejbal. Hřiště bude mít antukový povrch a bude oploceno drátěným pozinkovaným pletivem výšky 4 m.

Výsledkem projektu budou také stavební úpravy stávajícího školního hřiště za budovou ZŠ v Rapotcích - výměna povrchové vrstvy (podkladní vrstva z propustného drenážního asfaltu), provedení oplocení a obnovení zázemí pro skok do dálky. Mezi budovou školy a plochou hřiště bude zřízena rozběhová dráha (délka 19,6 m, šířka 1,2 m) pro skok do dálky. Na konci rozběhové dráhy bude vybudováno pískové doskočiště (2,2 x 5,5 m). Dále bude provedeno oplocení areálu poplastovaným drátěným pletivem výšky 4 m a pozinkovanými sloupky osazenými po 3 až 3,25 m. Součástí stavby bude také osvětlení hřiště, které sestává z výbojek osazených na dvou sloupech.

shmuti výsledků projektu:

- 1) víceúčelové hřiště (zastavěná plocha 576 m<sup>2</sup>)
- 2) rekonstrukce školního hřiště (půdorysné rozměry 24,10 x 14,60 m)

Výsledkem projektu nebude tvorba nových pracovních míst.

19.V:	20.Dne:	21.Jméno a podpis žadatele (statutárního zástupce)	22.Razítko žadatele
-------	---------	---	---------------------

23.V:	24.Dne:
-------	---------

25.Ověřit a převzal:

V0101.01\_III212

Žadatel vyplňuje pouze bílé podbarvená pole

\* Žadatel označí křížkem

Strana 8 z 13

1.Registrační číslo žádosti



Žádost o dotaci z Programu rozvoje venkova  
B2 Popis projektu - specifická strana III.2.1.2.

Ve Smečkách 33  
110 00 Praha 1  
www.szif.cz

**Výpočet způsobilých výdajů v případě využití části objektu, který je předmětem projektu, pro jiné účely než jsou cíle a účel opatření/záměru**

10.Uvedte výpočet:

**Hodnocené indikátory**

Indikátory výstupu

Sledovaný indikátor

11.

Oblast služeb

- \* Vzdělávání   
Kulturní a společenské činnosti   
Sociální služby   
Péče o děti   
Zdraví, sport, péče o člověka   
Jiné/Uveďte

Indikátory výsledku

Sledovaný indikátor

12. Počet osob využívajících  
zkvalitněné služby

3 9 4 osob

13. Počet osob s přístupem k internetu

0 osob

14. Počet vytvořených pracovních míst

0 pracovních míst

15. Velikost podniku (vypíšte v případě,  
žádáte-li ve veřejné podpoře)

\* Mikro  Malý  Střední  Velký

**Nezpůsobilé výdaje projektu**

Č.f. 16.Uvedte nezpůsobilé výdaje projektu

1. DPH

17.Částka (Kč)

2 555 600

**Ostatní**

18.Uvedte další údaje:

19.V:

20.Dne:

21.Jméno a podpis žadatele  
(statutárního zástupce)

22.Razítko žadatele

23.V:

24.Dne:

25.Ověřte a převzat:

V0101.01 III212

Žadatel vyplňuje pouze bíle podbarvená pole

\* Žadatel označí křížkem

1.Registrační číslo žádosti

Strana 9 z 13



## Žádost o dotaci z Programu rozvoje venkova B3 Způsobilé výdaje projektu

Ve Smečkách 33  
110 00 Praha 1  
www.szif.cz

### Činnosti, které budou v projektu řešeny - rozpis způsobilých výdajů projektu, ze kterých je stanovena dotace

#### 3.Objekt/předmět č. 0

Č.ř.	4.Text	5.Kód	6.Způsobilé výdaje (Kč)	7.VP/L/O
1.	stavební výdaje na stavební obnovu budov, ploch, včetně rozvodů, vytápění a sociálního zařízení v oblasti zdraví, sportu, základní obchodní infrastruktury	005	4 7 8 1 0 0 0	Ostatní
	Č.ř. 8.Text podkódu			
1.	stavební výdaje na stavební obnovu budov, ploch, včetně rozvodů, vytápění a sociálního zařízení v oblasti zdraví, sportu, základní obchodní in			
	Č.ř. 9.Obsah způsobilého výdaje - limit	10.Způsobilé výdaje (Kč)	11.Jednotka	12.Počet jednotek
1.	stavební výdaje na stavební obnovu budov, ploch, včetně rozvodů, vytápění a sociálního zařízení v oblasti zdraví, sportu, základní obchodní infrastruktury	4 7 8 1 0 0 0		
2.	stavební výdaje na novou výstavbu budov, ploch, včetně rozvodů, vytápění a sociálního zařízení v oblasti zdraví, sportu, základní obchodní infrastruktury	010	5 3 7 6 0 0 0	Ostatní
	Č.ř. 8.Text podkódu			
1.	stavební výdaje na novou výstavbu budov, ploch, včetně rozvodů, vytápění a sociálního zařízení v oblasti zdraví, sportu, základní obchodní in			
	Č.ř. 9.Obsah způsobilého výdaje - limit	10.Způsobilé výdaje (Kč)	11.Jednotka	12.Počet jednotek
1.	stavební výdaje na novou výstavbu budov, ploch, včetně rozvodů, vytápění a sociálního zařízení v oblasti zdraví, sportu, základní obchodní infrastruktury	5 3 7 6 0 0 0		
3.	stavební výdaje na stavební obnovu a/nebo novou výstavbu sítí technické infrastruktury v nezbytném rozsahu pro realizaci projektu	012	3 5 0 0 0 0	Ostatní
	Č.ř. 8.Text podkódu			
1.	stavební výdaje na stavební obnovu a/nebo novou výstavbu sítí technické infrastruktury v nezbytném rozsahu pro realizaci projektu			
	Č.ř. 9.Obsah způsobilého výdaje - limit	10.Způsobilé výdaje (Kč)	11.Jednotka	12.Počet jednotek
1.	stavební výdaje na stavební obnovu a/nebo novou výstavbu sítí technické infrastruktury v nezbytném rozsahu pro realizaci projektu	3 5 0 0 0 0		
4.	stavební výdaje na zpevnění ploch a pokládku zpevněných povrchů a dlažeb v souvislosti s projektem	013	5 8 6 0 0 0 0	Ostatní
	Č.ř. 8.Text podkódu			
1.	stavební výdaje na zpevnění ploch a pokládku zpevněných povrchů a dlažeb v souvislosti s projektem			
	Č.ř. 9.Obsah způsobilého výdaje - limit	10.Způsobilé výdaje (Kč)	11.Jednotka	12.Počet jednotek
1.	stavební výdaje na zpevnění ploch a pokládku zpevněných povrchů a dlažeb v souvislosti s projektem	5 8 6 0 0 0 0		
5.	výdaje na parkové úpravy v zastavěném území obce (intravilánu) v souvislosti s projektem	014	8 5 0 0 0 0	Ostatní
	Č.ř. 8.Text podkódu			
1.	výdaje na parkové úpravy v zastavěném území obce (intravilánu) v souvislosti s projektem			
	Č.ř. 9.Obsah způsobilého výdaje - limit	10.Způsobilé výdaje (Kč)	11.Jednotka	12.Počet jednotek
1.	výdaje na parkové úpravy v zastavěném území obce (intravilánu) v souvislosti s projektem	8 5 0 0 0 0		
6.	výdaje na nezbytné oplocení	015	3 1 5 0 0 0 0	Ostatní

14.V:

15.Dne:

16.Jméno a podpis žadatele  
(statutárního zástupce)

17.Razítko žadatele

18.V:

19.Dne:

20.Ověřil a převzal:

V0101.01

Žadatel vyplňuje pouze bíle podbarvená pole

\* Žadatel označí křížkem

1. Registrační číslo žádosti

Strana 10 z 13



### Žádost o dotaci z Programu rozvoje venkova B3 Způsobilé výdaje projektu

Ve Smečkách 33  
110 00 Praha 1  
www.szif.cz

Č.f. 8.Text podkódu

1. výdaje na nezbytné oplocení

Č.f. 9.Obsah způsobilého výdaje - limit

1. výdaje na nezbytné oplocení

10.Způsobilé výdaje (Kč) 11.Jednotka 12.Počet jednotek

3 1 5 0 0 0

Č.f. 4.Text

7. výdaje na zpracování projektové dokumentace

Č.f. 8.Text podkódu

1. výdaje na zpracování projektové dokumentace

Č.f. 9.Obsah způsobilého výdaje - limit

1. výdaje na zpracování projektové dokumentace

5.Kód 6.Způsobilé výdaje (Kč) 7.VP/L/O

019 2 0 0 0 0 Ostatní

10.Způsobilé výdaje (Kč) 11.Jednotka 12.Počet jednotek

2 0 0 0 0

Č.f. 4.Text

8. výdaje na zpracování technické dokumentace

Č.f. 8.Text podkódu

1. výdaje na zpracování technické dokumentace

Č.f. 9.Obsah způsobilého výdaje - limit

1. výdaje na zpracování technické dokumentace

5.Kód 6.Způsobilé výdaje (Kč) 7.VP/L/O

020 8 0 0 0 0 Ostatní

10.Způsobilé výdaje (Kč) 11.Jednotka 12.Počet jednotek

8 0 0 0 0

13.Způsobilé výdaje, ze kterých je stanovena dotace (Kč) 1 1 2 7 8 0 0 0

14.V:

15.Dne:

16.Jméno a podpis žadatele  
(statutárního zástupce)

17.Razítko žadatele

18.V:

19.Dne:

20.Ověřil a převzal:

V0101.D1

Žadatel vyplňuje pouze bílé podbarvená pole

\* Žadatel označí křížkem

Strana 11 z 13

1.Registrační číslo Žádosti



## Žádost o dotaci z Programu rozvoje venkova C1 Přílohy - čestné prohlášení

Ve Smečkách 33  
110 00 Praha 1  
www.szif.cz

### Čestné prohlášení žadatele - právnické osoby při podání Žádosti o dotaci z Programu rozvoje venkova ČR

- prohlašuji, že všechny informace uvedené v Žádosti o dotaci jsou pravdivé
- prohlašuji, že mám k datu podání Žádosti o dotaci vypořádané splatné závazky vůči SZIF
- prohlašuji, že výdaje projektu, na které je požadována dotace, nebyly a nebudou po dobu vázanosti projektu na účel podpořeny z rozpočtových kapitol státního rozpočtu, státních fondů nebo jiných fondů Evropské unie
- prohlašuji, že v Žádosti uvedená právnická osoba k datu podání Žádosti není v likvidaci a na její majetek nebyl v posledních 3 letech vyhlášen konkurs nebo konkurs nebyl zrušen pro nedostatek majetku
- prohlašuji, že žádný ze statutárních zástupců v Žádosti uvedené právnické osoby nemá v trestním rejstříku záznam o odsouzení pro trestný čin, jehož skutková podstata souvisela s předmětem činnosti podnikání, nebo pro trestný čin hospodářský anebo trestný čin proti majetku (hlava II. a IX. zákona č. 140/1961 Sb., trestní zákon, ve znění pozdějších předpisů
- prohlašuji, že předložený projekt je v souladu s platnou právní úpravou.
- zavazuji se plnit všechny podmínky pro poskytnutí dotace z Programu rozvoje venkova ČR na období 2007-2013 stanovené Pravidly pro žadatele.

Jsem si vědom(a) případných právních důsledků nepravdivosti obsahu tohoto čestného prohlášení/těchto čestných prohlášení.

V ..... dne .....

Podpis žadatele

Čestné prohlášení musí být podepsáno pouze žadatelem osobně (v případě právnických osob pak prostřednictvím příslušných členů jejich statutárního orgánu v souladu se stanoveným způsobem pro právoplatné jednání a podepisování za příslušnou právnickou osobu), tj. není možné nechat čestné prohlášení podepsat pověřenou osobou před pracovníkem Regionálního odboru SZIF, ale je možné, aby pověřená osoba přinesla k zaregistrování na Regionálním odboru SZIF čestné prohlášení podepsané oprávněnou osobou s úředně ověřeným podpisem.

3.V:

4.Dne:

5.Jméno a podpis žadatele  
(statutárního zástupce)

6.Razítko žadatele

7.V:

8.Dne:

9.Ověřil a převzal:

V0101.01

Žadatel vyplňuje pouze bíle podbarvená pole

\* Žadatel označí křížkem

Strana 12 z 13

1.Registrační číslo žádosti



## Žádost o dotaci z Programu rozvoje venkova D1 Preferenční kritéria

Ve Smečkách 33  
110 00 Praha 1  
www.szif.cz

### Požadované body za preferenční kritéria

Č.ř. 3.Text	4.Odpověď	5.Body
1. Počet obyvatel v obci - obec, kde je projekt realizován má do 250 obyvatel	ne	0,00
2. Tvorba nových pracovních míst	0	0,00
3. Multifunkční projekt - projekt je realizován jako víceúčelový	minimálně 3 účely	6,00
4. Projekt využívá a obnovuje existující budovu/budovy	ne	0,00
5. Informační centrum bude využitelné pro místní školské zařízení	ne	0,00
6. Míra nezáměstnanosti ve správním obvodu obce s rozšířenou působností, ve kterém je projekt realizován je	6,5-8,7 %	4,00
7. Při zpracování projektu byla zapojena veřejnost komunitním způsobem plánování	ano	5,00
8. Žadatel předložil v daném kole na daný projektový záměr pouze jednu žádost	ano	6,00
9. Žadatel dosud nepodepsal Dohodu o poskytnutí dotace se SZIF v daném projektovém záměru (v období 2007-2013)	ano	15,00
10. Žádost o dotaci podána v elektronické podobě	ano	4,00
11. Projekt je provázán s již přijatým a schváleným projektem zaměřeným na práci s mládeží, znevýhodněnými skupinami obyvatelstva či dalšími sociálními aktivitami	ano	10,00
12. Projekt je provázán s již přijatým a schváleným projektem zaměřeným na vzdělávání veřejnosti, celoživotní vzdělávání, školství nebo zdravotnictví	ano	10,00
13. Projekt vytvoří uživatelská místa s veřejným přístupem k internetu	ne	0,00
14. Budování nového venkovního hřiště a sportoviště	ano	15,00
15. Rekonstrukce venkovního hřiště a sportoviště	ano	30,00
16. Projekt je zaměřen na občanskou vybavenost a služby	ano	5,00
17. Projekt využívá OZE	ne	0,00
18. Stavba řešená projektem je navržena ve standardu nízkoenergetického domu	ne	0,00
	Celkem	110,00

Žadatel se svým podpisem Žádosti o dotaci PRV zavazuje k plnění preferenčních kritérií, za které požaduje body. V případě, že by přesto v rámci administrace SZIF body nebyly přiděleny, pozbývá závazek ke konkrétnímu/konkrétním kritériu/kritériím platnosti.

6.V:

7.Dne:

8.Jméno a podpis žadatele  
(statutárního zástupce)

9.Kažička žadatele

10.V:

11.Dne:

12.Ověřil a převzal:

V0101.01

Žadatel vyplňuje pouze bíle podbarvená pole

\* Žadatel označí křížkem

Strana 13 z 13

1. Registrační číslo žádosti



## Žádost o dotaci z Programu rozvoje venkova D2 Seznam příloh

Ve Smečkách 33

110 00 Praha 1

www.szif.cz

### Povinné přílohy

Č.ř. 3.Název přílohy	4.Počet stran
1. Žádost o dotaci v elektronické podobě na CD nosiči - pokud nebyla Žádost o dotaci zaslána v elektronické podobě	0
2. Čestné prohlášení dle závazného vzoru (příloha č. 9) - originál	1
3. Katastrální mapa s vyznačením lokalizace předmětu projektu v odpovídajícím měřítku, ze které budou patrná čísla pozemků, hranice pozemků a měřítko mapy - prostá kopie	1
4. Právomocné a platné stavební povolení nebo ohlášení stavby nebo jiné opatření stavebního úřadu, na jehož základě lze projekt (či jednotlivé části projektu) realizovat - originál nebo úředně ověřená kopie	7
5. Čestné prohlášení žadatele, že není třeba stavební povolení nebo ohlášení stavby nebo jiné opatření stavebního úřadu podle závazného vzoru (příloha č. 14) - originál nebo úředně ověřená kopie	0
6. V případě nákupu stavby a/nebo pozemku, který bude způsobilým výdajem, znalecký posudek, ne starší než 12 měsíců k datu podání Žádosti o dotaci - originál nebo úředně ověřená kopie	0
7. Projektová dokumentace předkládaná k územnímu nebo stavebnímu řízení v případě územního nebo stavebního řízení k předmětu projektu - prostá kopie	16
8. Stavebním úřadem ověřená projektová dokumentace k ohlášení stavby - prostá kopie	0
9. Půdorys stavby/půdorys dispozice technologie - pokud není přílohou technická dokumentace předkládaná ke stavebnímu řízení - prostá kopie	0

### Nepovinné přílohy

Č.ř. 5.Název přílohy	6.Počet stran
1. Dokumentace skutečného provedení stavby (budovy) dle závazného vzoru (příloha č. 13) - prostá kopie	0
2. Písemná dohoda potvrzená místním školským zařízením za využitelnost informačního centra pro místní školské zařízení - prostá kopie	0
3. Provádění projektu s projektem/projekty zaměřenými na práci s mládeží, se znevýhodněnými skupinami obyvatelstva či dalšími sociálními aktivitami dle závazného vzoru (příloha č.15) - úředně ověřená kopie	3
4. Provádění projektu s projektem/projekty zaměřenými na vzdělávání veřejnosti, celoživotní vzdělávání, školství nebo zdravotnictví dle závazného vzoru (příloha č. 16) - úředně ověřená kopie	2
5. Energetický šlitek s vyznačením varianty řešení nebo energetický audit - úředně ověřená kopie	0
6. Provozní řád ICT centra s minimální možností přístupu pro veřejnost 3 dny v týdnu po dobu nejméně 4 hodiny každý den	0
7. V případě, že projekt byl zpracován na základě komunitního plánování, doložení této skutečnosti např. zápisem s projednávání projektu potvrzeným zastupitelstvem včetně prezence počtu zúčastněné veřejnosti, doplněný o konkrétní názory a připomínky místních obyvatel k danému projektu - prostá kopie	3

### Další přílohy

Č.ř. 7.Název přílohy	8.Počet stran
1.	

9.V:

10.Dne:

11.Jméno a podpis žadatele  
(statutárního zástupce)

12.Razítko žadatele

13.V:

14.Dne:

15.Ověřil a převzal:

V0101.01