

FIAT VOLUNTAS TUA

FIAT VOLUNTAS TUA

Diplomová práce / Master's thesis

Autor práce / Author

Bc. Ondřej Válek

Vedoucí práce / Supervisor

Ing. arch. MArch Jan Kristek, Ph.D.

Vysoké učení technické v Brně / Brno University of Technology

Fakulta architektury / Faculty of Architecture

Ústav urbanismu / Department of urban design

Brno 2023



ZADÁNÍ DIPLOMOVÉ PRÁCE

„Žeň je mnohá, dělníků málo. Proste proto Pána žně, ať vyšle dělníky na svou žeň. Jděte! Hle, posílám vás jako ovce mezi vlky.“ (L 10,2–3)¹⁾ Těmito slovy posílá Ježíš v 10. kapitole Lukášova evangelia sedmdesát učedníků kázat napříč Judeou o Božím království. V současnosti počet jeho následovníků čítá asi 2,5 miliardy, a i když celkový počet křesťanů ve světě nadále roste, zejména v Evropě a Americe je v současné době trend opačný. V České republice za posledních 30 let klesl počet věřících hlásících se k římskokatolické církvi o více jak 80 %. Práce se bude zabývat tranzicí církve v České republice, která se odehrává ve třech oblastech: V oblasti demografické, tj. v již zmíněném klesajícím počtu věřících i kněží. Dále se podstatná změna odehrává v oblasti ekonomické spočívající v postupném ukončování státního financování do roku 2030. Do třetice se nacházíme v konečné fázi procesu církevních restitucí, tedy převodu majetku včetně řady pozemků a nepřeborného množství staveb a církevních památek. Tuto oblast lze nazvat jako infrastrukturní. Práce si klade za cíl adresovat tuto radikální proměnu církve v České republice jejíž součástí je nutně i rozsáhlý památkový a stavební fond nedělitelně spojený s naší kulturní identitou i s fungováním církve samotné. Jaká je budoucnost římskokatolické církve jako instituce v České republice? Jak ovlivní římskokatolickou církev v České republice blížící se konec státních příspěvků? Lze ukotvit současný „tekutý“ stav církve v Česku v jejích hodnotách, které definoval druhý vatikánský

1) Bible: Písmo svaté Starého a Nového zákona (včetně deuterokanonických knih) : český ekumenický překlad, 2019. 26. (17. opravené) vydání. Praha: Česká biblická společnost, s. 1183. ISBN 978-80-7545-094-4.

koncil? Jakou funkci má plnit hmotné dědictví církve, kostely, fary aj. a jakou roli v tomto procesu může, nebo má plnit architektura?

ROZSAH GRAFICKÝCH PRACÍ

Úkol bude sestávat ze standardních projektových částí: stanovení teoretických východisek, analýzy a návrhu. Výstupem bude:

- analytická část
- situace
- půdorysy, řezy, pohledy 1:1000 – 1:100 – perspektiva / axonometrie
- architektonický model
- průvodní zpráva
- multimedia / video

SEZNAM LITERATURY

CONGAR, Yves-Marie-Joseph, 1995. Za církev chudou a sloužící. Kostelní Vydří: Karmelitánské nakladatelství. ISBN 80-7192-006-1.

GERBRICH, Josef, Jiří DOFFEK a Jana SAŇOVÁ, ed., 2007. Katalog brněnské diecéze: neproměnná část. Brno: Biskupství brněnské. ISBN 978-80-254-0298-6.

KEHL, Medard, 2000. Kam kráčí církev?: diagnóza doby. Brno: Centrum pro studium demokracie a kultury. Současná světová teologie. ISBN 80-859-5965-8.

KÜNG, Hans, 2013. Katolícka cirkev: stručné dejiny. Petržalka: Premedia. ISBN 978-80-89594-99-3.

KÜNG, Hans, 2000. Co je církev?. Brno: Cesta.
ISBN 80-853-1998-5.

PETRÁČEK, Tomáš, 2016. Církev, tradice,
reforma: odkaz Druhého vatikánského koncilu.
V Praze: Vyšehrad. Teologie (Vyšehrad).
ISBN 978-80-7429-643-7.

WANKE, Joachim, 2006. Obtíže a šance církve
v dnešním světě. Kostelní Vydří: Karmelitánské
nakladatelství. Malá teologie (Karmelitánské
nakladatelství). ISBN 80-719-2898-4.

Bible: Písmo svaté Starého a Nového zákona
(včetně deuterokanonických knih) : český
ekumenický překlad, 2019. 26. (17. opravené)
vydání. Praha: Česká biblická společnost.
ISBN 978-80-7545-094-4.

Katechismus katolické církve, 2001. Kostelní Vydří:
Karmelitánské nakladatelství. ISBN 80-719-2488-1.

PROHLÁŠENÍ

Prohlašuji, že předložená práce je mým původním dílem, které jsem vypracoval samostatně.

PODĚKOVÁNÍ

Děkuji Janu Kristkovi za vedení a pomoc při zpracovávání této práce. Také děkuji Jaroslavu Sedlákovu, Radimovi Koutnému, Ivaně Guzové, Vítovi Kučerovskému, Marku Fraitovi, Georgimu Dimitrovovi a Michalu Vitkovičovi za jejich podporu.

OBSAH

Anotace	7
Církev	10
Mše	16
Kostel	22
Komunita	28

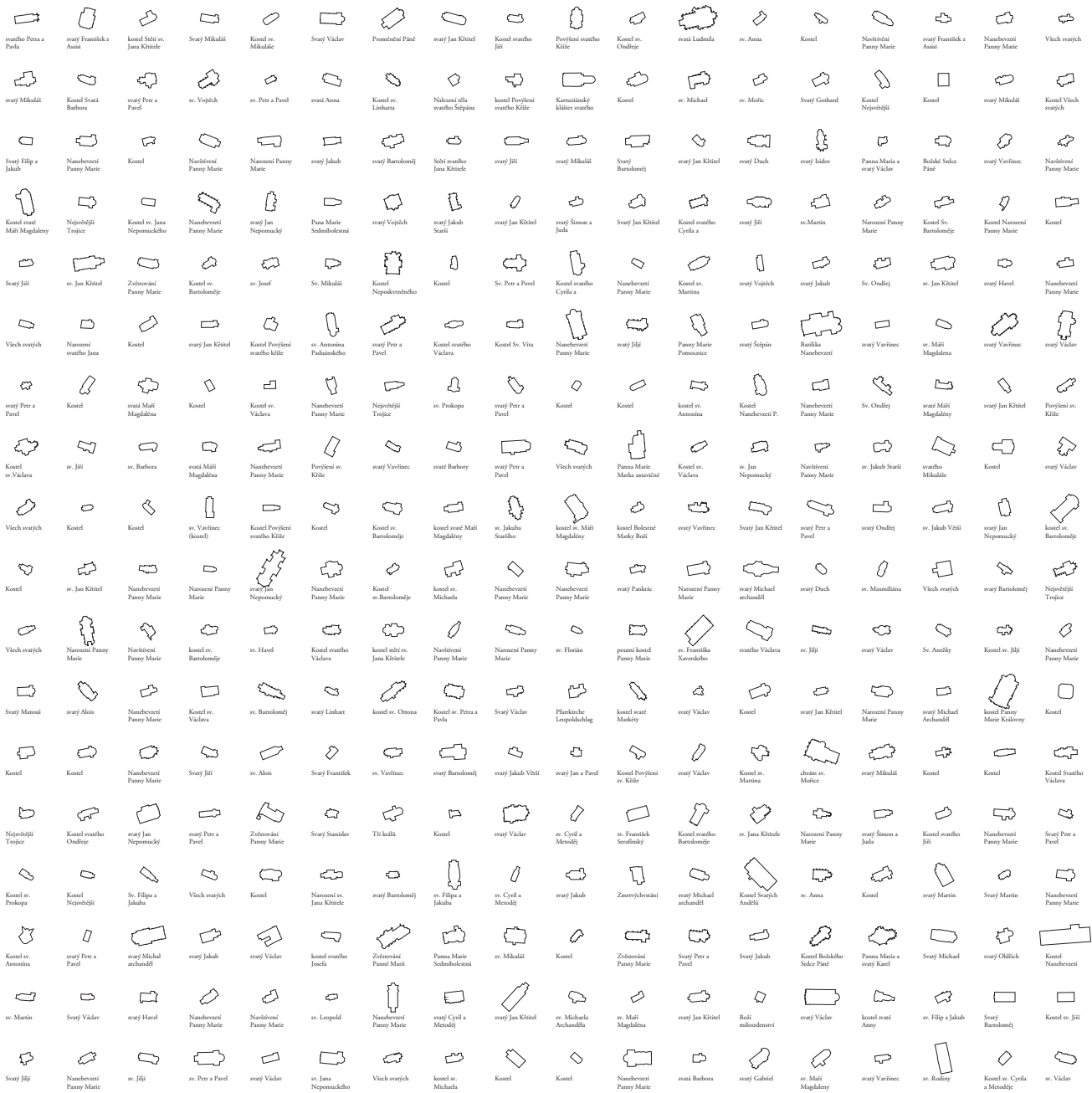
ANOTACE

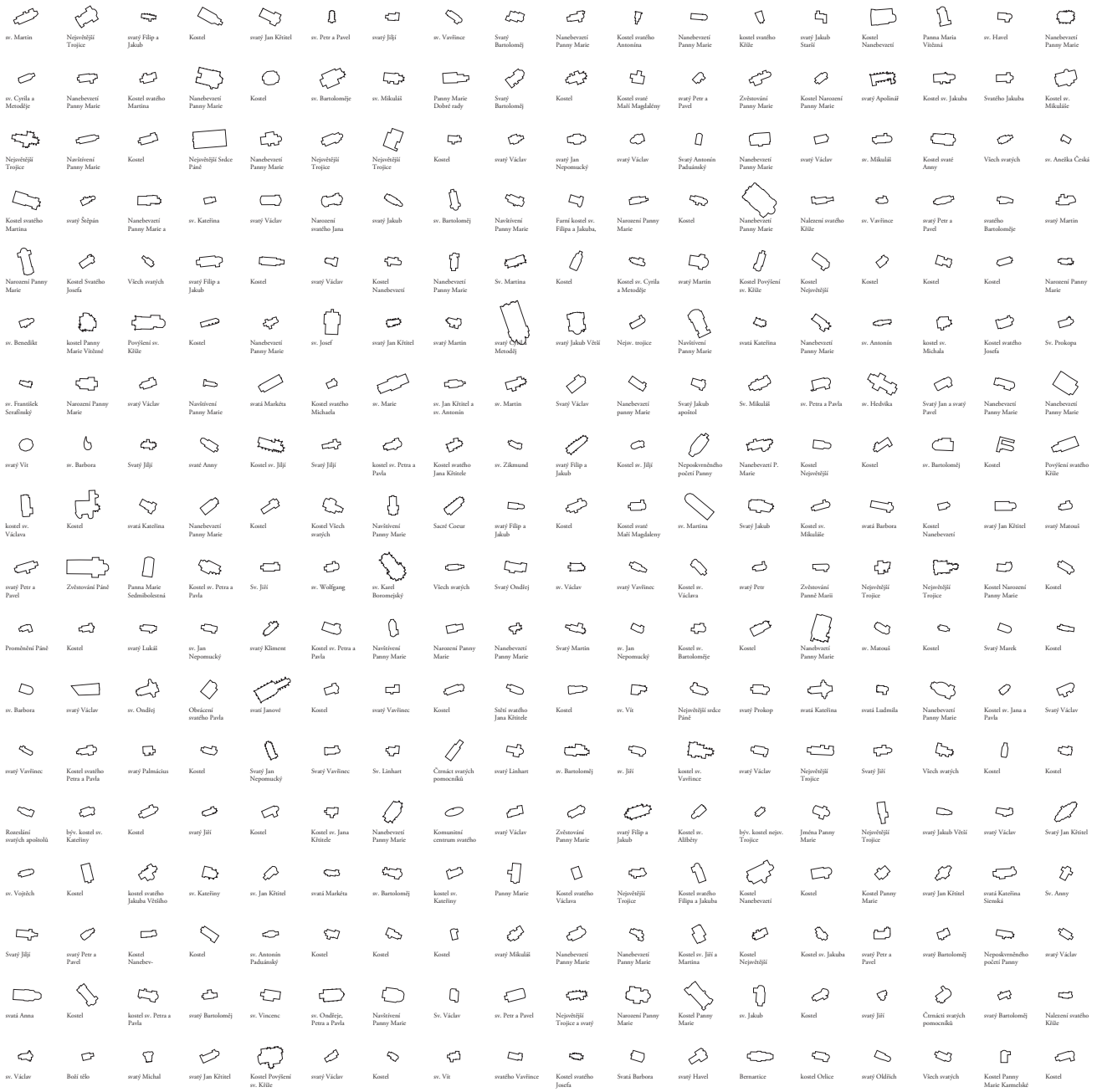
Projekt pracuje s tezí, že slavení eucharistie není závislé na místě, respektive že za určitých podmínek se libovolný prostor může stát prostorem liturgickým.

Obráceně pak lze uvažovat, zda je možné přísně liturgický prostor kostela přizpůsobit i alternativnímu programu, který se nutně netýká tradičních církevních obřadů a přitom zachovat jeho sakrální charakter. Na případové studii adaptace kostela svatého Jiljí v Brně-Lišni se projekt vztahuje k širším otázkám české Římskokatolické církve, která se momentálně nachází v důležitém přechodovém období ve smyslu demografie (pokles počtu věřících i duchovních), ekonomie (finanční odluka církve od státu) a kultury (dokončení restituce majetku včetně řady památek).

KLÍČOVÁ SLOVA

kostel, mše, církev, adaptace, liturgický prostor





CÍRKEV

Biblické slovo „církev“ [ekklésia] znamená „svolání“, „shromáždění“. Označuje shromáždění těch, které Boží slovo svolává, aby utvořili Boží lid, a kteří se, živeni Kristovým tělem, sami stávají Kristovým Tělem.¹⁾

Římskokatolické církve v České republice dnes čelí několika zásadním výzvám: sekularizaci společnosti, se kterou souvisí klesající počet věřících a zájemců o kněžskou službu, navrácení majetku v rámci církevních restitucí a do třetice blížícímu se konci státních příspěvků.

Podle dat Českého statistického úřadu ze sčítání lidu, domů a bytů za posledních 30 let klesl počet lidí hlásících se k Římskokatolické církvi o 80 %. Rovněž data Římskokatolické církve ze sčítání účastníků nedělních bohoslužeb v podobném období ukazují pokles v počtu věřících o 34 %.²⁾

V roce 2013 vstoupil v platnost zákon o majetkovém vyrovnání s církvemi a náboženskými společnostmi,³⁾ kterým bylo rozhodnuto, že se církvím, pokud prokážou, že na něj mají nárok, vrátí majetek v hodnotě zhruba 75 miliard korun, včetně řady pozemků a nepřeberného množství

1) Josef Koláček (ed.), *Katechismus katolické církve*, Kostelní Vydří 2002, s. 208. [článek 777]

2) Pokles z 575 211 účastníků v roce 1988 na 375 000 účastníků v roce 2019. Římskokatolická církev každoročně organizuje sčítání účastníků bohoslužeb. Souhrnně viz Sčítání účastníků bohoslužeb, wikipedia.org, https://cs.wikipedia.org/wiki/Kategorie:Kostely_v_%C4%8Cesku, vyhledáno 8. 5. 2023.

3) Zákon č. 428/2012 Sb. – Zákon o majetkovém vyrovnání s církvemi a náboženskými společnostmi a o změně některých zákonů

staveb a církevních památek. Dále pak bylo rozhodnuto o finanční náhradě za majetek, který není možné vrátit, v celkové výši 59 miliard korun. Navíc navzdory ubývajícimu počtu věřících buduje Římskokatolická církev nové kostely. Za posledních 30 let bylo v České republice postaveno 61 nových kostelů.⁴⁾ Římskokatolická církev jich tak dnes má necelé tři tisícovky.⁵⁾

Podle stejného zákona se kromě navrácení majetku postupně ruší vyplácení příspěvku na podporu činnosti, jenž byl ustanoven v roce 1949 zákonem o hospodářském zabezpečení církví a náboženských společností státem.⁶⁾ Příspěvek se má Římskokatolické církvi vyplácet dalších 17 let, tedy do roku 2030, s tím, že se každoročně sníží o 5 % částky vyplacené v prvním roce přechodného období. Snížování státního příspěvku a perspektiva jeho brzkého konce vede církevní představitel k hledání nových možností financování institucionálního provozu.

4) Ivana Solaříková, *Na jižní Moravě přibývají nové kostely, v Čechách naopak chátrají*, idnes.cz, https://www.idnes.cz/brno/zpravy/nove-kostely-jizni-morava-biskupstvi-brnenske.A200204_530931_brno-zpravy_mls, vyhledáno 8. 5. 2023.

5) Odhad na základě otevřených zdrojů. Viz např. *Kostely v Česku*, wikipedia.org, https://cs.wikipedia.org/wiki/Kategorie:Kostely_v_%C4%8Cesku, vyhledáno 8. 5. 2023.

6) Zákon č. 218/1949 Sb. – Zákon o hospodářském zabezpečení církví a náboženských společností státem

Příkladem může být brněnská diecéze, která investuje do nemovitostí např. koupí obchodního centra na Dominikánském náměstí v Brně, tzv. Velkého Špalíčku,¹⁾ případně plánuje investovat do vlastních developerských projektů založením společnosti Urbanon.²⁾ Zisky z těchto operací by potom měly sloužit na pokrytí nákladů diecéze. Ty z největší části tvoří mzdové náklady zaměstnanců brněnské diecéze, tedy převážně kněží.

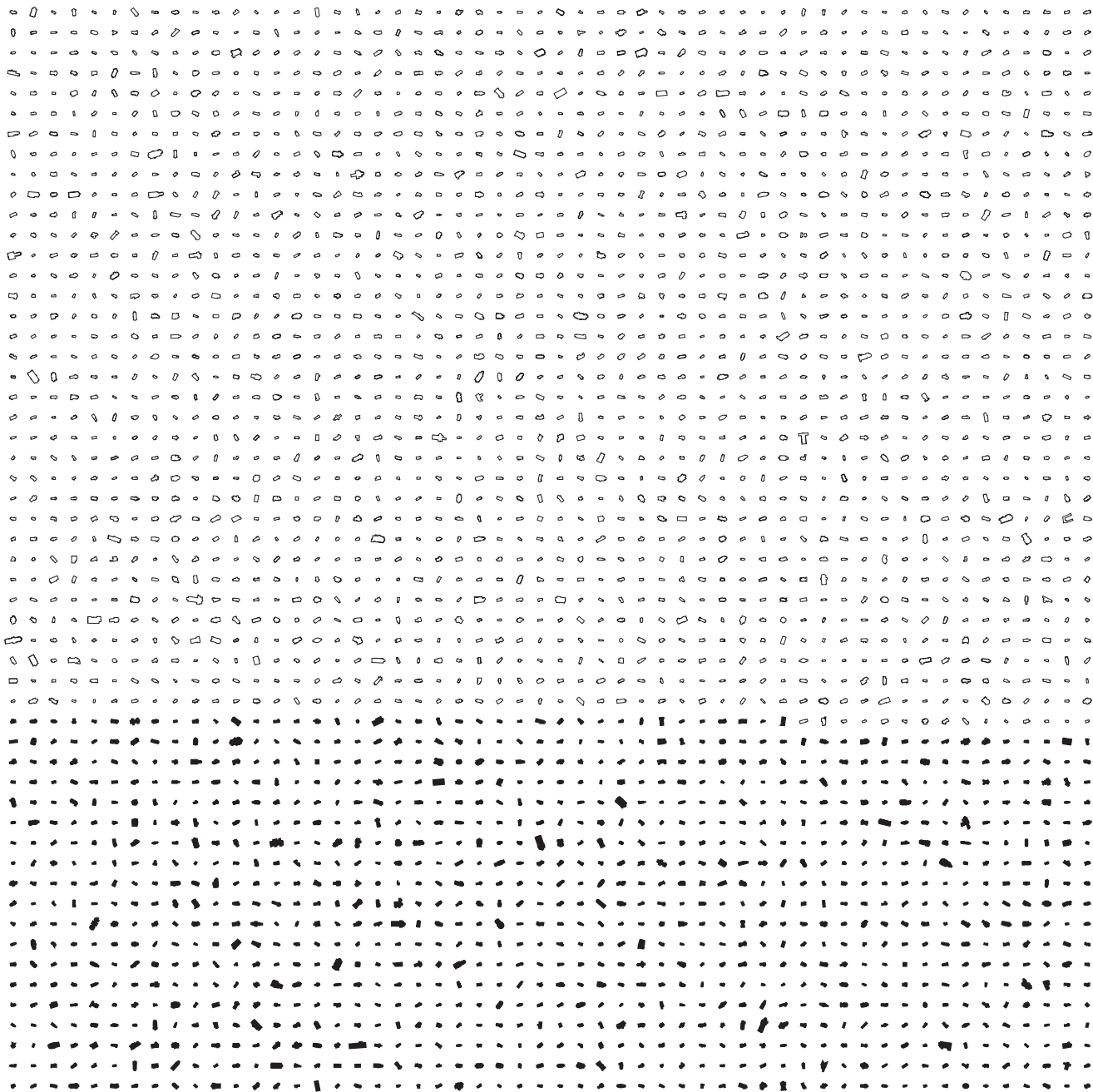
Římskokatolická církev se nachází v přechodovém stavu, kdy se bude muset jako instituce strukturálně proměnit tak, aby byla schopná zajistit vlastní financování, najít přístup k nakládání s nově získaným majetkem a odpovědět na existenční otázky svého působení v sekularizovaném světě. Církev jako instituce i společenství tedy bude muset odpovědět na fundamentální otázku: čím by dnes měla být?

1) ČTK, Koupě Velkého Špalíčku naplňuje dlouhodobá očekávání brněnského biskupství, *Seznam Zprávy*, <https://www.seznamzpravy.cz/clanek/regiony-zpravy-jihomoravsky-kraj-koupe-velkeho-spalicku-naplnuje-dlouhodobaa-ocekavani-brnenskeho-biskupstvi-206198>, vyhledáno 8. 5. 2023.

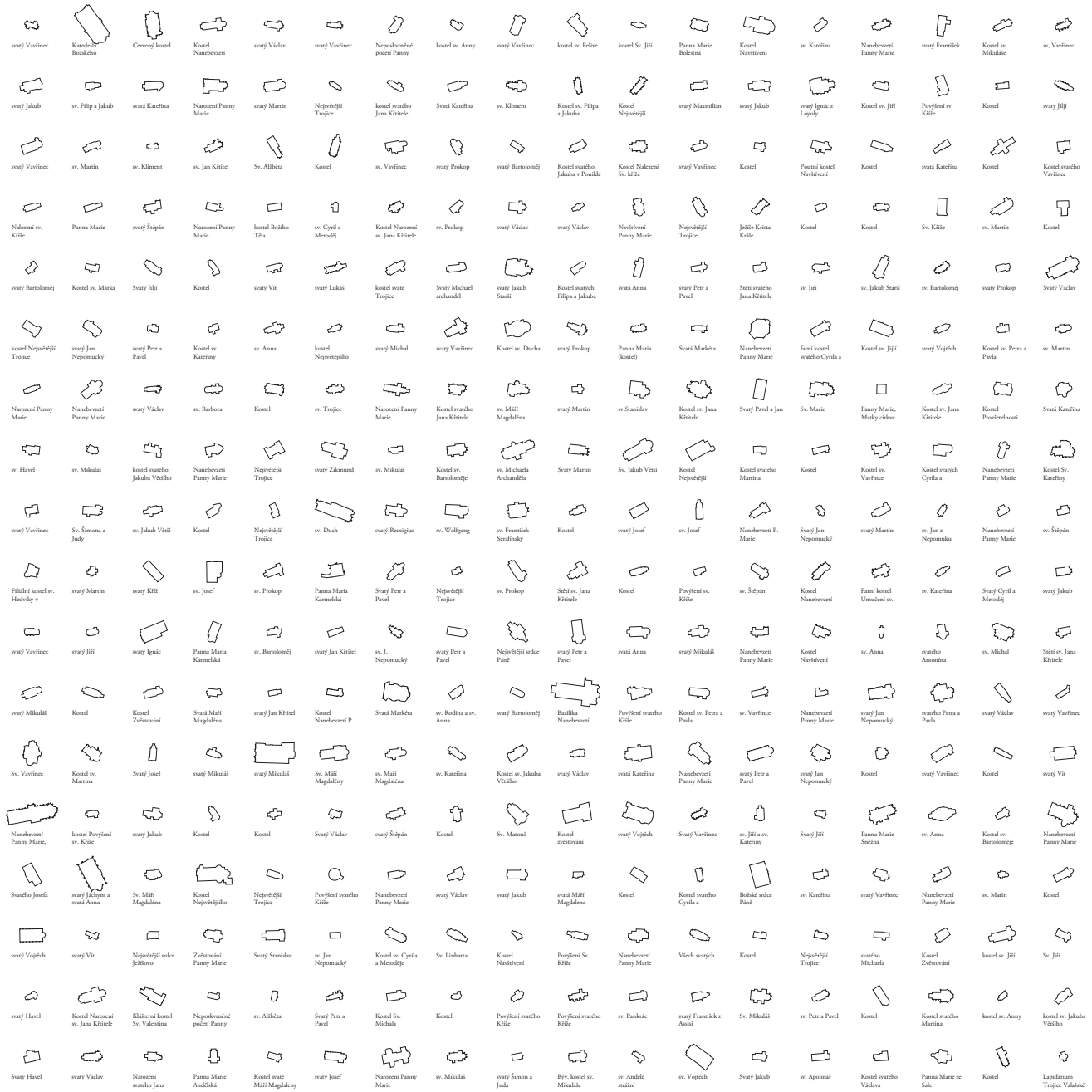
2) Ivana Solaříková, Církev sází na průmysl, plánuje stavět sklady a kanceláře v Mikulově, *idnes.cz*, https://www.idnes.cz/brno/zpravy/cirkev-byznys-financovani-prumyslova-zona-mikulov-sklady.A220413_660320_brno-zpravy_krut, vyhledáno 8. 5. 2023.

Problém, před kterým dnes Římskokatolická církev v Česku stojí, není pouze o hledání nových mechanismů financování, ale také o zachování smyslu svého poslání, kterým je šíření evangelia, nebo jak to shrnuje generální vikář brněnské diecéze Pavel Kafka: *„Úkolem církve je dělat to, co by dělal Ježíš, v té době, ve které právě žijeme a takovým způsobem, jakým by to dělal Ježíš.“*³⁾

3) Pavel Kafka, in: YouTube [online], 6. 5. 2023, <https://youtu.be/nMPCx0PyHak>, vyhledáno 8. 5. 2023.



375 000 VĚŘÍCÍCH BY SE VLEZLO DO ZHRUBA 1000 KOSTELŮ



MŠE

Zatímco my teologové z „úcty“ posouváme Večeři Páně mimo náš život (Mše svatá, Svátost Nejsvětější, Velebná, Oltářní, tajemství, přidáváme kadidlo, družičky, zvonečky, nebesa, adorace aj.) Ježíš naopak ve své Hostině z našeho života vyšel, do našeho života ji vložil, zde ji ponechal a nevyčlenil ji nikam do zvláštního prostoru jednání. [...] Je praktický, není teoretikem a učitelem definic. Ví, že láska prochází žaludkem a společně jídlo navozuje blízkost. Rád stoloval se svými blízkými.¹⁾

Křesťanství znamená pro jednotlivce především budování osobního vztahu s Bohem. K budování tohoto vztahu slouží různé prostředky, např. modlitba, čtení Bible nebo tzv. svátosti. V Římskokatolické církvi existuje celkem sedm svátostí: křest, biřmování, slavení eucharistie, svátost smíření, svátost nemocných, manželství a kněžství. Právě slavení eucharistie, tedy díkyvdání, které je součástí mše svaté, je svojí častou frekvencí jedním z nejviditelnějších projevů křesťanství – „křesťané chodí v neděli do kostela“. Dnes je tato svátost převážně spojena s prostorem kostela, i přesto, že v počátcích křesťanství se eucharistie slavila na různých místech. Termín mše je podle Václav Vacka nejmladším pojmenováním liturgické slavnosti eucharistie a lze jej nahradit původním pojmem Večeře Páně, který odkazuje k poslední večeři Krista, jíž je mše neustále opakovaným ztělesněním. Předobrazem dnešní institucionalizované formy slavení eucharistie tedy byla hostina: *Ježíše pomlouvali, že vyhledává slavnosti a sedá ke stolu dokonce s lidmi ne příliš morálními. Večeře Páně je hostinou hříšníků...*²⁾

1) Václav Vacek, *Pozvání k Večeři Páně*, Praha 2008, s. 14.

2) Václav Vacek, s. 17.

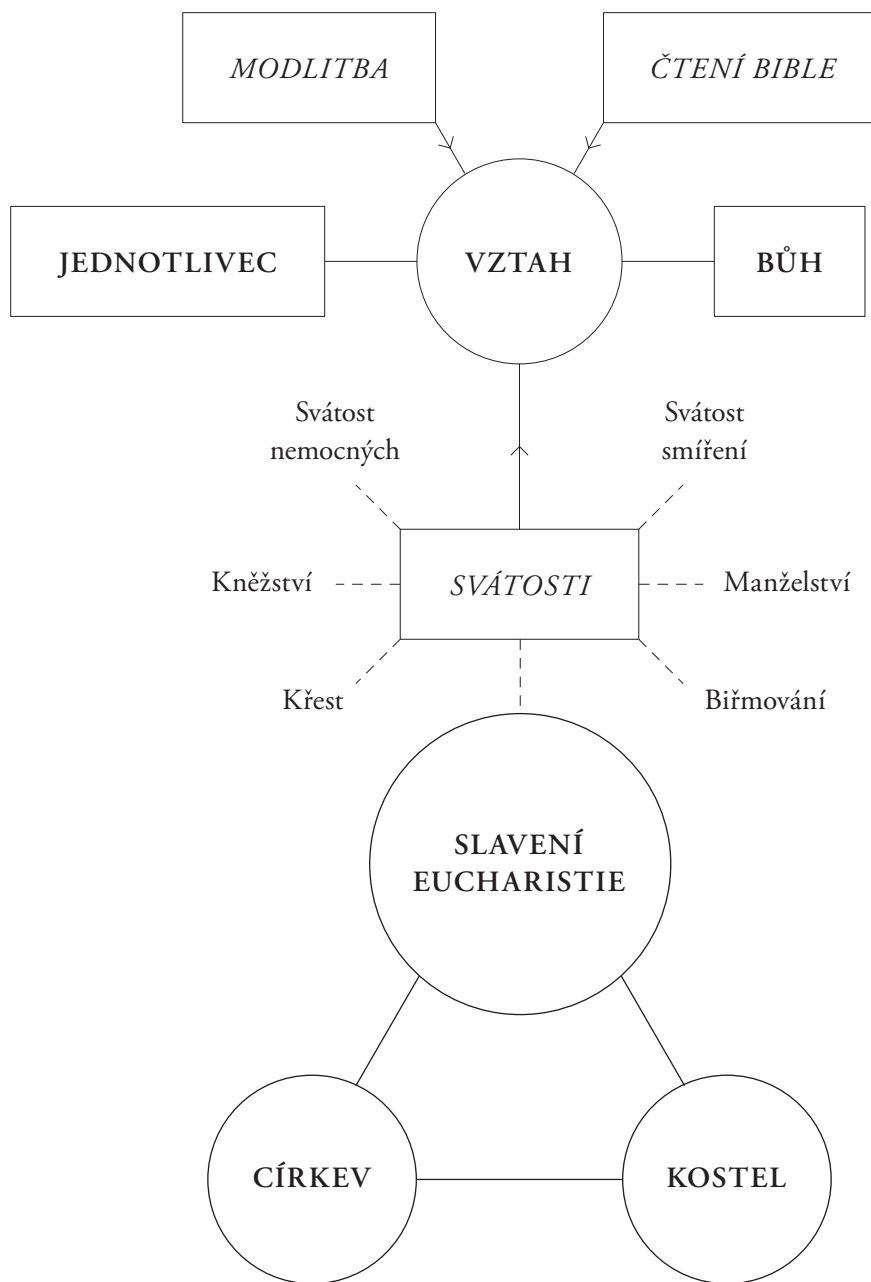
Liturgii pak v tomto světle nelze chápat pouze jako vnější formu, předpis, jak má slavení eucharistie vypadat, protože mše může nabývat různých podob. Původní řecký význam slova „leitourgia“ znamenal veřejnou službu, která měla altruistický charakter a byla konána pro dobro všech spoluobčanů.³⁾ Pavel Kopeček potom zdůrazňuje (na rozdíl od kultu) dialogický rozměr liturgie, tedy dialog mezi Bohem a člověkem. Dokládá, že takto byla liturgie vykládána i historicky: *Proto se úplně odchylují od správného a vlastního smyslu posvátné liturgie ti, kteří ji považují pouze za vnější a smysly postihnuteľnou stránku bohopocty. Neméně bloudí ti, kteří ji považují za pouhý souhrn zákonů a nařízení, jimiž církevní hierarchie přikazuje provádění posvátných obřadů.*⁴⁾ Liturgie proto není pouze soubor vnějších znaků, ale má osobní i kolektivní rozměr rozmlouvání s Bohem.

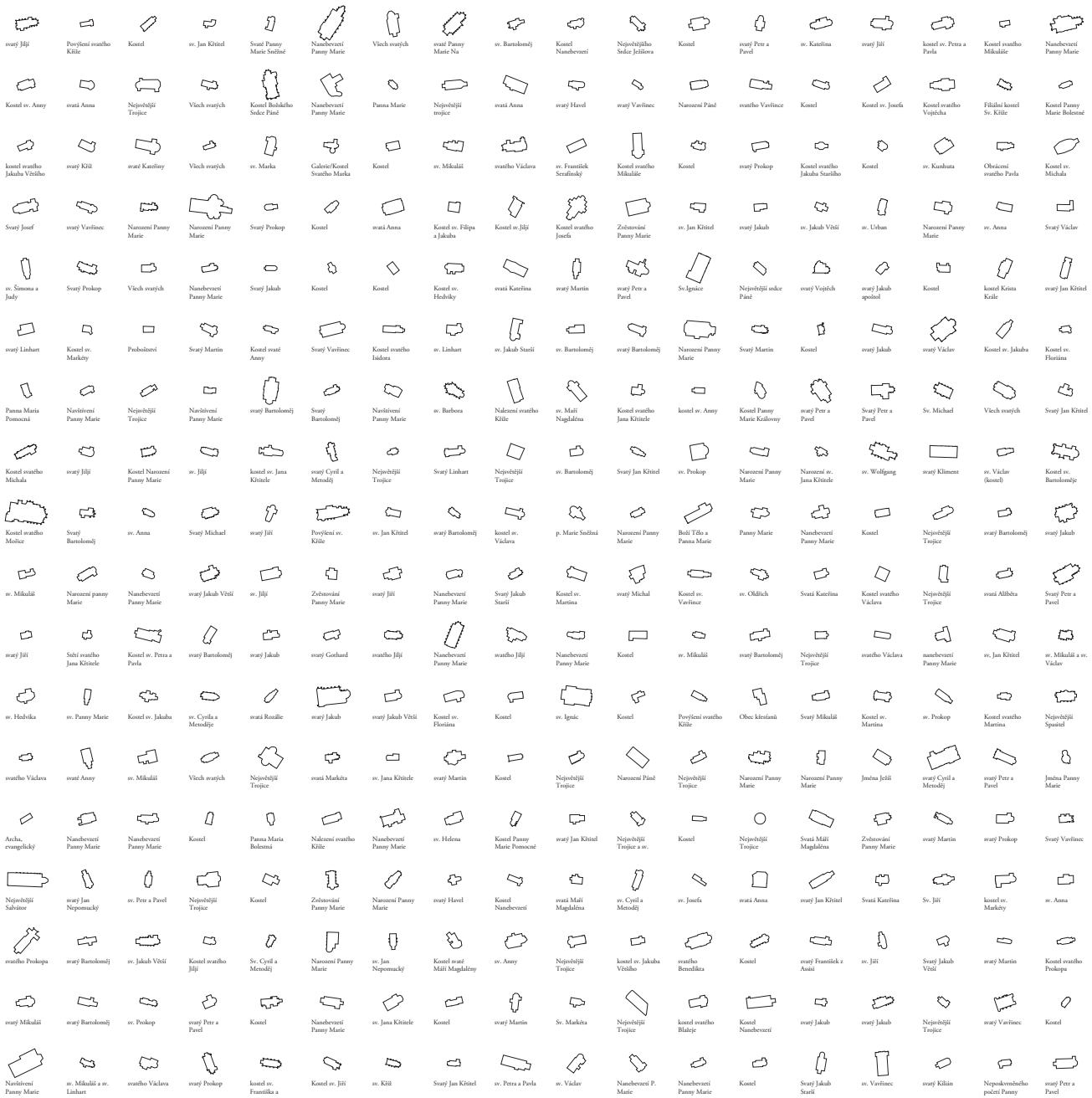
Tomáš Halík pak dává různé příklady slavení od eucharistického tance v Indii přes domácí mše v době komunismu až po meditační centrum v Kolíně u Prahy, kde se konají mše formou duchovních cvičení v sedě na zemi zahrnující i sedícího celebrujícího duchovního.⁵⁾

3) Pavel Kopeček, *Fundamentální liturgika, Křesťanské slavení: teologie, historie a pastore*, Olomouc 2020, s. 19.

4) Pius XII, *Mediator Dei*, č. 25. Podle Pavel Kopeček, s. 31.

5) Rozhovor s Tomášem Halíkem [T:30:00] <https://youtu.be/rCqxGqcMdE>





KOSTEL

V Kristu je biblický koncept sakrálního prostoru zrušen – naplněn. Místem boží přítomnosti a setkání není topos, ale Kristus, a to v dvojí symbolice: Kristus ve smyslu eklesiologickém – společenství; Kristus eucharistický, který se rozdílí přítomným a vytváří communio – Bůh vstupuje do lidského prostoru. Shromážděná obec je setkání, slova, sdílení a bratrství, které věřící zakouší při liturgickém slavení kolem eucharistického stolu.¹⁾

Kostel je v dnešní době vnímán jako „posvátný“ duchovní prostor, prostor ztišení, kontemplace a modlitby. Toto vnímání definuje také jeho program – především konání bohoslužeb a slavení svátostí, a spíše ojediněle se v kostele odehrává také (adekvátní) program jiný, jako je např. koncert vážné hudby. Počátky křesťanství však nejsou spojeny s kostely. První křesťané se scházeli doma a liturgii vytvářeli čtením písma. K výkladu Bible se scházeli také v synagogách, které však byly pro židy spíše školou než chrámem.²⁾ Na rozdíl od pohanských náboženství není křesťanský chrám příbytkem Boha, ale místem setkání. Liturgický prostor ve formě architektury proto nepatří k podstatě křesťanství, které není vázáno na konkrétní místo. Chrámem je podle Nového zákona sám Kristus.³⁾ Logicky se pak kterýkoliv prostor setkání může stát liturgickým, pokud je naší upřímnou intencí slavení eucharistie. I přes to například Kopeček argumentuje, že víceúčelové užívání nějakého objektu také

1) Pavel Kopeček, s. 391.

2) Tomáš Halík, in: YouTube [online], 6. 5. 2023, <https://youtu.be/-rCqxGqcMdE>, vyhledáno 8. 5. 2023.

3) Pavel Kopeček, s. 394.

jako kostela, nemá být trvalou záležitostí.⁴⁾ Na opačném konci se pak pro kostely, které již neslouží Římskokatolické církvi ke konání bohoslužeb a které byly předány do soukromého vlastnictví k sekulárnímu využití, zažil pojem „odsvěcené kostely“. Tento pojem označuje proces (který není nijak zvláště ukotven) během kterého se z kostela odnesou ostatky, oltář, svatostánek a další posvěcené předměty. Po předání kostela do soukromého vlastnictví pro sekulární využití proběhne jeho rekonverze na jiné užívání, například na galerii nebo muzeum. Takto „odsvěcený“ kostel přestává sloužit bohoslužebným účelům a získává novou funkci. V této dualitě pak může kostel existovat buď jako „posvátný“ duchovní prostor pro bohoslužebné účely, nebo jako „odsvěcený“ prostor pro sekulární potřebu.

V kontrastu k výše uvedenému postojí, že multifunkční využívání objektů architektury k liturgickým a zároveň také jiným účelům by nemělo být trvalým řešením církevního provozu, projekt polemizuje s možností hybridního využití kostela. Jak uplatnit množství kostelů, které církev v dnešní době vlastní? Kostel je v konečném důsledku velkým zastřešeným prostorem, kterého má Římskokatolická církev v porovnání s množstvím aktivních věřících momentálně nadbytek. Lze tento exces prostoru využít v procesu institucionální transformace a naplnit jej i jiným smyslem, než je organizace tradičních náboženských obřadů?

4) Ibidem, s. 395.

Co tvoří liturgický prostor, respektive, co je potřeba, aby se prostor liturgickým stal? Na druhém konci spektra se návrh zabývá možností vytvořit z přísně přizpůsobeného liturgického prostoru, jakým kostel bezesporu je, prostor vhodný i pro jinou náplň.

V tomto smyslu se nejedná o „odsvěcení kostela“ a jeho rekonverzi na novou funkci, kterých známe již poměrně dost. Problém spočívá v zachování kostela jako historicky ukotveného liturgického prostoru a zároveň v něm umožnit i jiné programy.

sv. Jan Křitel	Svatý Havel	svatý Jiří	svatý Václav	Kostel svatého Jiří	Kostel svatý Markýř	Kostel sv. Františka a Pauly	svatý Vavřinec	svatého Jana Křitele	Svatý Václav	Kostel sv. Jiří v Břehu	Narostenci Panny Marie	sv. Duch	Nanebevstání Panny Marie	Svatá Katerina	Sv. Prokop	Narostenci Panny Marie	svatý Mikuláš
svatý Martin	sv. Petr a Pavel	Kostel svatého Vavřince	Černá sv. pomocníků	Největšího Trojice	sv. Jana Nepomuckého	Kostel sv. Anny	sv. Katerina	Kostel	sv. Jan Nepomucký	Kostel	svatý Štěpán	sv. Katerina Alexandrijská	Kostel svatého Václava	sv. Jakub Starší	Kostel	Povýšení svatého Kříže	sv. Antonín
sv. Michael	Největšího Trojice	Kostel sv. Kamily	sv. Josef	Svatý Ondřej	svatý Baroloměj	sv. Mikuláš	Narostenci Panny Marie	farní kostel sv. Michaela	svatý Lukáš Maláňský	Svatý Baroloměj	panna Marie Sedláčková	Kostel Neposvrženého	Kostel	Největšího Trojice	Kostel sv. Jakuba Věštko	Svatý Baroloměj	Kostel
Kostel	svatý Baroloměj	Kostel	Největšího Trojice (kostel)	sv. Linhart	Kostel sv. Petra a Pavla	Kostel sv. Václava	sv. Anna	Nahnutí svatého Kříže	svatý Jan Křitel	Kostel	svatý Jiří	Nanebevstání Panny Marie	Kostel svatého Jiří	Panny Marie Bolestné	Nanebevstání Panny Marie	Kostel svatého Petra a Pavla	svatý Jiří
svatý Jakub Věštko	Viech svatých	Církev svatostán	Kostel Nanebevstání	Narostenci Panny Marie	Svatý Vavřinec	sv. Fabiána a Šebestián	sv. Martin	chrám Povýšení sv. Kříže	Kostel sv. Jana Křitele	svatý Václav	svatý Jan Křitel	Kostel svatého Kříže	Viech svatých	Kostel svatý Markýř	svatý Vavřinec	Kostel svatého Jana Křitele	Kostel
Nanebevstání Panny Marie	Svatý Šimon a Juda	Narostenci Panny Marie	svatý Václav	Sv. Mikuláš	Kostel sv. Marína	Největšího Trojice	Kostel	sv. Anna	Zobouzení Panny Marie	Kostel svatého Filipa a Jakuba	Panna Maria Sedláčková	Sv. Mikuláš	Kostel Největšího Trojice	Proměnění Páně	Kostel Nanebevstání	Kostel Největšího Trojice	Nanebevstání Panny Marie
Kostel sv. Zikmunda	Sv. Petr a Pavel	sv. Zikmunda	Svatá Markéta	Kostel Narostenci Panny Marie	Kostel	Svatý Jiří	Největšího Trojice	svatý Jiří	Povýšení sv. Kříže	Kostel sv. Václava	svatý Jiří	Kostel	Kostel	Kostel svatého Duha	Svatý Vavřinec	Neposvržená pocti Panny Marie	Největšího Trojice
Kostel svatého Mikuláše	sv. Mikuláš	Kostel sv. Petra a Pavla	Nanebevstání Panny Marie	Kostel	Viech svatých	Kostel	Kostel	Kostel sv. Jiří	svatý Jakub	sv. Vít	svatých Vít králů	sv. Katerina	svatý Jan Nepomucký	Nanebevstání Panny Marie	Kostel	Kostel sv. Jakuba	
svatý Lukáš	Nanebevstání Panny Marie	Kostel sv. Jiří	Kostel sv. Markýř	Kostel	Kostel svatý Katerína	svatý Havel	sv. Šebestián	sv. Jakub	Kostel sv. Barbory	svatý František Serafský	Panna Maria Sedláčková	Kostel svatého Jiří	Největšího Trojice	Povýšení sv. Kříže	svatý Jiří	Kostel svatého Víta	sv. Hyppolit
Kostel	Nanebevstání Panny Marie	Panna Marie Bolestná	Svatá Markéta	svatý Vít	Největšího Trojice	sv. Petr a Pavel	Sv. Petr a Pavel	svatý Martin	svatý Prokop	svatý Jan Křitel	sv. Petr a Pavel	svatý Filip a Jakub	Kostel sv. Vavřince	Nanebevstání Panny Marie	svatá Cecílie	Kostel	Kostel sv. Barbory
Panna Maria Ušlétko	Kostel svatého Baroloměje	Kostel sv. Václava	Neposvržená pocti Panny Marie	Panna Marie Pomocní	Svatý Petr a Pavel	sv. Prokop	svatý Vojtěch	svatého Jana Křitele	Kostel	Narostenci Panny Marie	Kostel	Narostenci Panny Marie	Kostel sv. Jana Křitele	Kostel sv. Anny	Narostenci Panny Marie	svatý Antonín	svatého Baroloměje
svatá Markéta	sv. Václav	svatý Mikuláš	svatý Petr a Pavel	svatá Věra	svatý Vít	Největšího Trojice	Nanebevstání Panny Marie	Kostel	svatý Vít	Sv. Michal	svatý Kliment	Svatý Vavřinec	sv. Vavřinec	Kostel	Kostel	Kostel	sv. Vít
Kostel Nanebevstání	svatý Prokop	Kostel	svatý Jan Křitel	Kostel	Panna Maria Sedláčková	Kostel	svatý Vavřinec	Kostel svatého Kříže	Kostel svatého Bedřicha	svatý Filip a Jakub	sv. Petra a Pavla	svatý Baroloměj	Kostel sv. Mikuláše	Kostel Viech svatých	Neposvrženého pocti Panny Marie	svatý Jakub	svatý Vavřinec
svatého Štěpána	Blažoslavné Julány	Největšího Trojice	Narostenci svatého Jana	svatý Josef	sv. Jana Křitel	Kostel	svatý Baroloměj	Narostenci Panny Marie	Panna Maria Sedláčková	sv. Vavřinec	Kostel Justa Panny Marie	Panna Marie Bolestná	Kostel svatého Petra a Pavla	Kostel svatý Markýř	Kostel	Anižka svatých	svatý Jan Křitel
svatý Havel	Nanebevstání Panny Marie	Kostel	Kostel Narostenci Panny Marie	Kostel svatého Jiří, opta	Největšího Trojice	Kostel sv. Václava	sv. Jakub Starší	Kostel svatého Vavřince	svatý Jiří	Kostel Nanebevstání	sv. Vavřinec	Sv. Jana Křitel	svatý Leopold	Kostel	Nanebevstání Panny Marie	sv. Petr a Pavel	Kostel svatého Jiří
sv. Jakub	Panna Maria	Svatý Jakub Starší	sv. Baroloměj	Sv. Jiří	Sv. Mikuláš	sv. Jan Evangelista	svatý Jan Křitel	sv. Jiří	svatý Jan Křitel	svatý Fabián a Šebestián	svatého Baroloměje	Kostel svatého Libora	Kostel	Kostel	Sv. Matouš	Kostel Nanebevstání	svatý Apolinář
Sv. Havel	Narostenci Panny Marie	Největšího Trojice	svatý Apolinář	Nanebevstání Panny Marie	sv. Marka	Kostel sv. Stanislava	Svatý Fabián a Šebestián	svatý Václav	Kostel Viech svatých	Kostel Panny Marie Sedláčková	Narostenci sv. Jana Křitele	svatý Josef	svatý Havel	sv. Vavřinec	Sv. Vojtěch	sv. Baroloměj	sv. Jan Křitel
svatý Jakub Starší	sv. Vojtěch	Svatý Kili	svatá Marie Pomocní	Svatého Petra a Pavla	Svatý Baroloměj	Chrám Zdobovství	sv. Václav	Povýšení svatého Kříže	Kostel sv. Jakuba Svatého	sv. Matě Magdaléna	Kostel	Kostel	Kostel Povýšení sv. Kříže	Nanebevstání Panny Marie	Kostel svatého Jana Křitele	Kostel sv. Baroloměje	Viech svatých

sv. Pankaj	Kostel	Kostel sv. Anny	Svaty Pankaj	Kostel sv. Mikalše	Kostel sv. Jiri	sv. Petr a Pavel	Kostel sv. Jakuba Většho	Kostel	sv. Barnabáš	Největší Tříce	sv. Maty	sv. Maru	sv. Jakub	sv. Panna Marie	Sv. Jan Křitel	Největší Tříce	Kostel		
Kostel sv. Jana Křitel	sv. Cyrila a Metodje	Zaměstnání Panny Marie	Nanebevstání Panny Marie	sv. Jana Křitel	Všech svatých	sv. Kateřiny	Kostel	sv. Vavřince	Kostel sv. Filipa a Jakuba	sv. Alžběta	Přeraz	sv. Petr a Pavel	sv. Vavřince	sv. Mikalš	Kostel sv. Jakuba Většho	Kostel Zvěstování	sv. Pankaj		
Panna Maria Svatá	Kostel Zvěstování	sv. Barnabáš	Kostel sv. Anny	Kostel	Kostel	sv. Šimon a Jada	Největší Tříce	Kostel sv. Mikalše	sv. Jiri	sv. Valentin	sv. Jan Křitel	Panna Maria Svatá	Marka Boží před Týmem	Sv. Pankaj	Kostel Božho Těla	Kostel Sv. Vavřince	Kostel sv. Jiri	Kostel sv. Jiri	Kostel sv. Jiri
Kostel	Všech svatých	sv. Mikalš	Kostel sv. Ondřeje	sv. Michael Archanděl	sv. Vavřince	sv. Barbora	Kostel	Všech svatých	sv. Petr a Pavel	Největší Tříce	Kostel	Největší Tříce	Kostel sv. Jakuba Svatého a sv.	sv. Jan Křitel	sv. Pankaj	Kostel sv. Jana Křitel	Nanebevstání Panny Marie		
Kostel sv. Michala	sv. Marek	sv. Mikalš	Kostel sv. Gotharda	Kostel sv. Kateřiny	sv. Jiri	Nanebevstání Kříže	Kostel	Kostel	Kostel	sv. Jan Křitel	Kostel sv. Václava	Kostel sv. Václava	sv. Pankaj a sv. Martin	Nanebevstání Kříže	Kostel	sv. Petr a Pavla	sv. Tomáš		
Býv. kostel Všech Svatých	sv. Jiri	Největší Tříce	Kostel sv. Jana Křitel	Sv. Jakub Větš	sv. Petr a Pavel	Kostel sv. Jakuba Většho	Největší Tříce	Kostel Nepokvěteného	sv. Marka	sv. Šimon a Jada	Nanebevstání Panny Marie	sv. Martin	Kostel	Kostel	sv. Vavřince	Kostel	sv. Pankaj		
sv. Barnabáš	sv. Mikalš Tolstomský	Kostel sv. Ondřeje	Tři kráží	sv. Václav	Svaty Mikalš	Kostel Všech svatých	sv. Malí Magdalena	Sv. Štěpán	Kostel sv. Petra a Pavla	sv. Barbora	Kostel Nanebevstání Panny Marie	Kostel	sv. Jan Nepomucký	Nanebevstání Panny Marie	sv. Jan Křitel	Nanebevstání Panny Marie	sv. Barnabáš	Nanebevstání Panny Marie	Svatého Josefa
Největší andě Pán	Kostel sv. Jana Křitel	sv. Marka	Kostel	sv. Martin	Kostel Panny Marie	Nanebevstání Panny Marie	Nanebevstání Panny Marie	sv. Vojtěch	sv. Barnabáš	sv. Barbora	sv. Václav	Kostel Svatí radost Panny Marie	sv. Michal	Kostel sv. Gotharda	sv. Václav	sv. Mikalš	Nanebevstání Panny Marie		
Kostel	Zvěstování Panně Marii	sv. Kateřina Alexandrijská	sv. Jan Křitel	Děkanství kostel Nanebevstání	Kostel Zvěstování Panně	Kostel sv. Jakuba Svatého	Panna Maria Svatá	Kostel	Kostel	Nanebevstání Panny Marie	sv. Jiri	Největší Tříce	sv. Jakub	sv. Jan Křitel	Nanebevstání Panny Marie	sv. Václav	Všech svatých		
Kostel	Kostel	sv. Petr	Kostel sv. Šimona a Jady	sv. archanděl Michael	Kostel sv. Václava	Kostel	Kostel Všech svatých	sv. Martin	Kostel sv. Jana Křitel	sv. Duch	sv. Kateřina	sv. Petr a Pavel	Nanebevstání Panny Marie	Kostel	sv. Pankaj	sv. Augustin	Nanebevstání Panny Marie		
Kostel sv. Jana	Největší Tříce	Zvěstování Panny Marie	sv. Jakub Svatý	sv. Vavřince	Nanebevstání Panny Marie	Kostel sv. Petra a Pavla	sv. Michael	sv. Pankaj	sv. Petr a Pavel	sv. Václav	Nepokvěteného polce Panny Marie	sv. Karel Boromejský	sv. Klement	Kostel	Nanebevstání Panny Marie	sv. Barnabáš	sv. Leonard		
Škola Anny Vysoká škola	sv. Mikalš	Svaty sv. Jana Křitel	sv. Vavřince	Přelstěná hl. Dvořákova	Kostel sv. Anny	Kostel sv. Jana Nepomuckého	Kostel sv. Panny Marie	Buřinka Nanebevstání	sv. Václav	Nanebevstání Kříže	sv. Šimon a Jada	sv. Marek	sv. Anna	Kostel Povýšení sv. Kříže	sv. Jakub Větš	sv. Mikalš	sv. Vojtěch		
Rozestání svatých apoštolů	Kostel Nanebevstání Panny Marie	sv. Panna Prokop	sv. Mikalš	sv. Pankaj	sv. Kateřina	Kostel sv. Mikalše	sv. Malí Magdalena	sv. Jakub	sv. Barnabáš	Kostel Povýšení sv. Kříže	Kostel sv. Kunhuty	Nanebevstání Panny Marie	sv. Jindřich	Kostel	sv. Petr a Pavla	Panna Marie Pomocná	sv. Jakub		
Nanebevstání Panny Marie	sv. Jan Křitel	Kostel sv. Václava	Kostel Povýšení sv. Kříže	Kostel Všech svatých	Největší Tříce	sv. Mikalš	Nanebevstání Panny Marie	sv. Václav	sv. Malí Magdalena	sv. Vavřince	sv. Petr a Pavel	Nanebevstání Panny Marie	sv. Marka	sv. Martin	Kostel	Největší andě Pán	sv. Václav a Vít		
sv. Pankaj	sv. Ondřeje	Kostel	sv. Jiri	Kostel	Kostel sv. Ludmily	sv. Jan Křitel	Kostel sv. Václava	sv. Lambert	Kostel sv. Filipa a Jakuba	Sv. Šimon a Jada	Největší Tříce	Kostel	sv. Duch a Boží tělo	Kostel sv. Vavřince	Kostel sv. Mikalše	Děkanství kostel sv. Jana Křitel			
Kostel	Svaty Malí Magdalena	Nanebevstání Panny Marie	Povýšení sv. Kříže	sv. Petr a Pavel	Kostel sv. Gotharda	sv. Mikalš	Kostel	Kostel Nanebevstání	Nanebevstání Panny Marie	Kostel nanebevstání Panny Marie	sv. Anna	Kostel Povýšení sv. Kříže	Marka Boží	sv. Archanděl Michael	sv. Václav	sv. Mikalš			
Všech svatých	sv. Vít	Kostel Povýšení sv. Kříže	sv. Jan Křitel	Svaty Anna	Nanebevstání Panny Marie	Božského andě	Kostel	sv. Jan Křitel	Nanebevstání Panny Marie	Svaty Mikalš	Kostel sv. Petra a Pavla	sv. Kateřiny	sv. Barnabáš	Kostel Všech svatých	Kostel	sv. Paraklita	Sv. Vavřince		
sv. Mikalš	Kostel	Kostel sv. Jana Křitel	Nanebevstání Panny Marie	Kostel sv. Jiri	Děkanství kostel Všech svatých	sv. Jan Nepomucký	Svaty Jiri	Kostel	Kostel sv. Kunhuty	Děkanství kostel sv. Františka	Kostel sv. Mikalše	Kostel sv. Cyrila a Metodje	Kostel	Povýšení sv. Kříže	Kostel sv. Marka	Kostel sv. Václava	Nanebevstání sv. Jana Křitel		

KOMUNITA

Náboženské obřady židů se odehrávají především v rodině, návštěvy synagogy jsou svým způsobem navíc. Ježíš použil ke své hostině rodinný náboženský rituál. Nezapomeňme, že náš kostel vyšel ze synagogy (ta byla původně školou) a z jídelny (večeřadla). Kostel není chrámem. Chrám je pohanské zařízení – ve kterých bydlelo božstvo. Už Šalamoun říká: „Hospodine, já vím, že ty nemůžeš přebývat v domě z kamení“.¹⁾

Kostel svatého Jiljí v Brně Líšni je pozdně románská, v baroku přestavěná stavba s dalšími úpravami v 19. stol. Projekt je případovou studií adaptace kostela k hybridnímu užívání, tj. nejen pro bohoslužebné účely, ale také pro další potřeby místní komunity. Úprava spočívá ve vestavění nové vytápěné struktury dvou sálů do lodi a kůru kostela. Ty jsou pro realizaci variabilních programů doplněny dalším nezbytným příslušenstvím: WC, šatny, kuchyň nebo výtah. Vložená konstrukce zároveň díky prvkům nové cirkulace, jako je lávka, vnitřní „balkonek“ a vložené vřetenové schodiště přináší alternativní zážitek z tradičního prostoru kostela a umožňují zakusit jej z „jiných perspektiv“. Posuvné stěny a dveře umožňují měnit uspořádání prostoru pro různé společenské konfigurace.

Konstrukce vložených sálů je dřevěná s tepelně izolační vrstvou z komůrkového polykarbonátu. Dřevěná konstrukce je kotvená do masivních zdí kostela táhly, takže je prostá jakýchkoliv ztužujících diagonál.

Vyřešit ekonomické vytápění sálů je klíčové pro poskytnutí komfortu nutného pro komunitní program i funkční variabilitu sálů. Návrh proto využívá klimatických vlastností masivní kostelní

stavby k pasivnímu chlazení a vytápění ve dvou režimech: letním a zimním.

Na střeše nad hlavní lodí je krytina z pálených bobrovek nahrazena typovými bobrovkami ze skla. To umožňuje na principu skleníku proměnit prostor krovu v komoru pro sběr ohřátého vzduchu. Ten je v letním režimu odvětráván díky komínovému efektu věží kostela a působí tak jako hnací mechanismus cirkulace vzduchu a pasivního chlazení prostoru lodi. V zimě je okruh větrání prostřednictvím klapek uzavřen a předeřtý vzduch z krovu je využíván k temperování chodeb a dalších přímo nevytápěných místností. Nově vestavěné sály jsou vytápěny (ev. dochlazovány) systémem tepelných čerpadel země/vzduch ze zemních vrtů. Strojovna vzduchotechniky je umístěna do věže kostela.

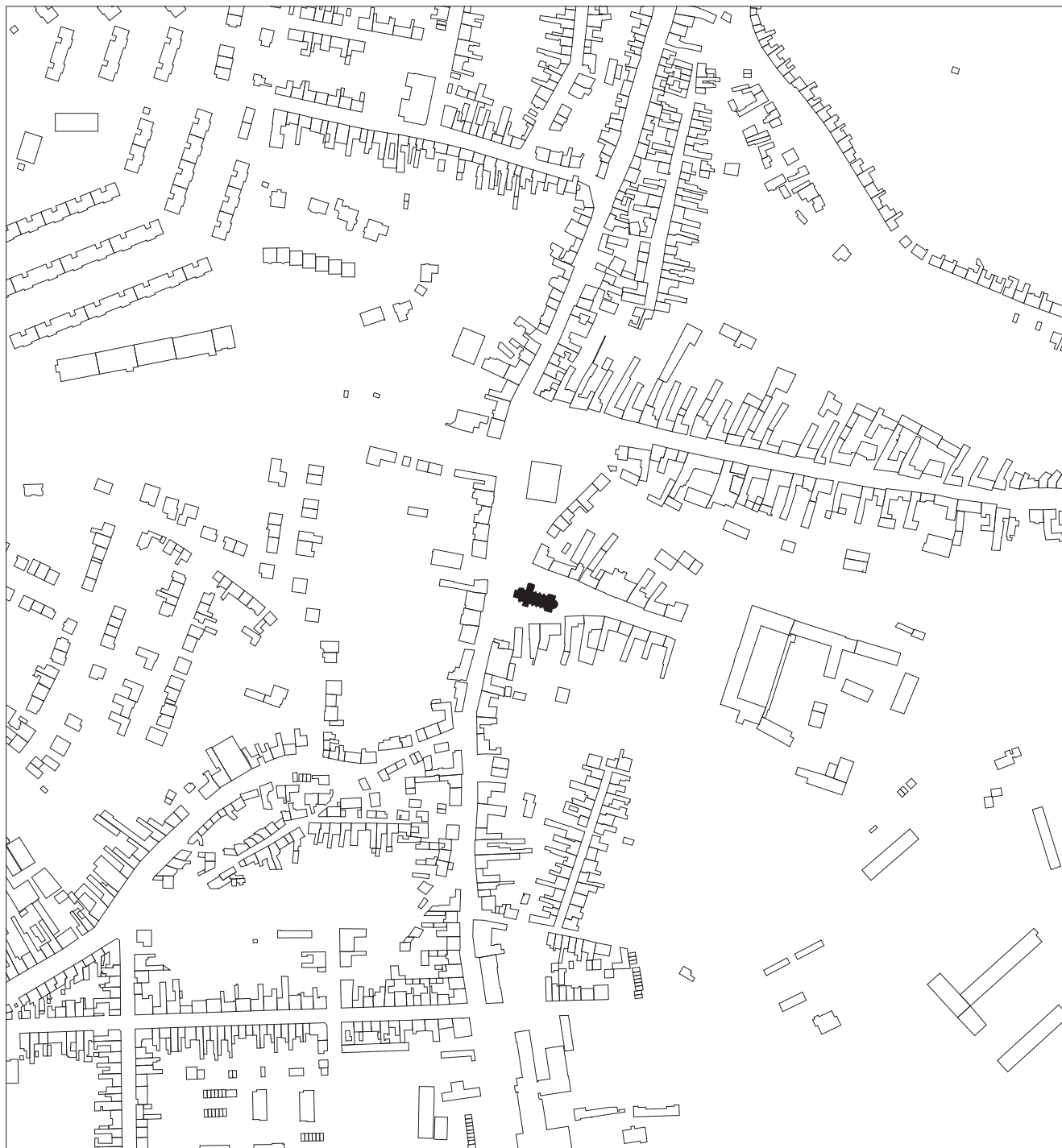
1) Václav Vacek, s. 16.

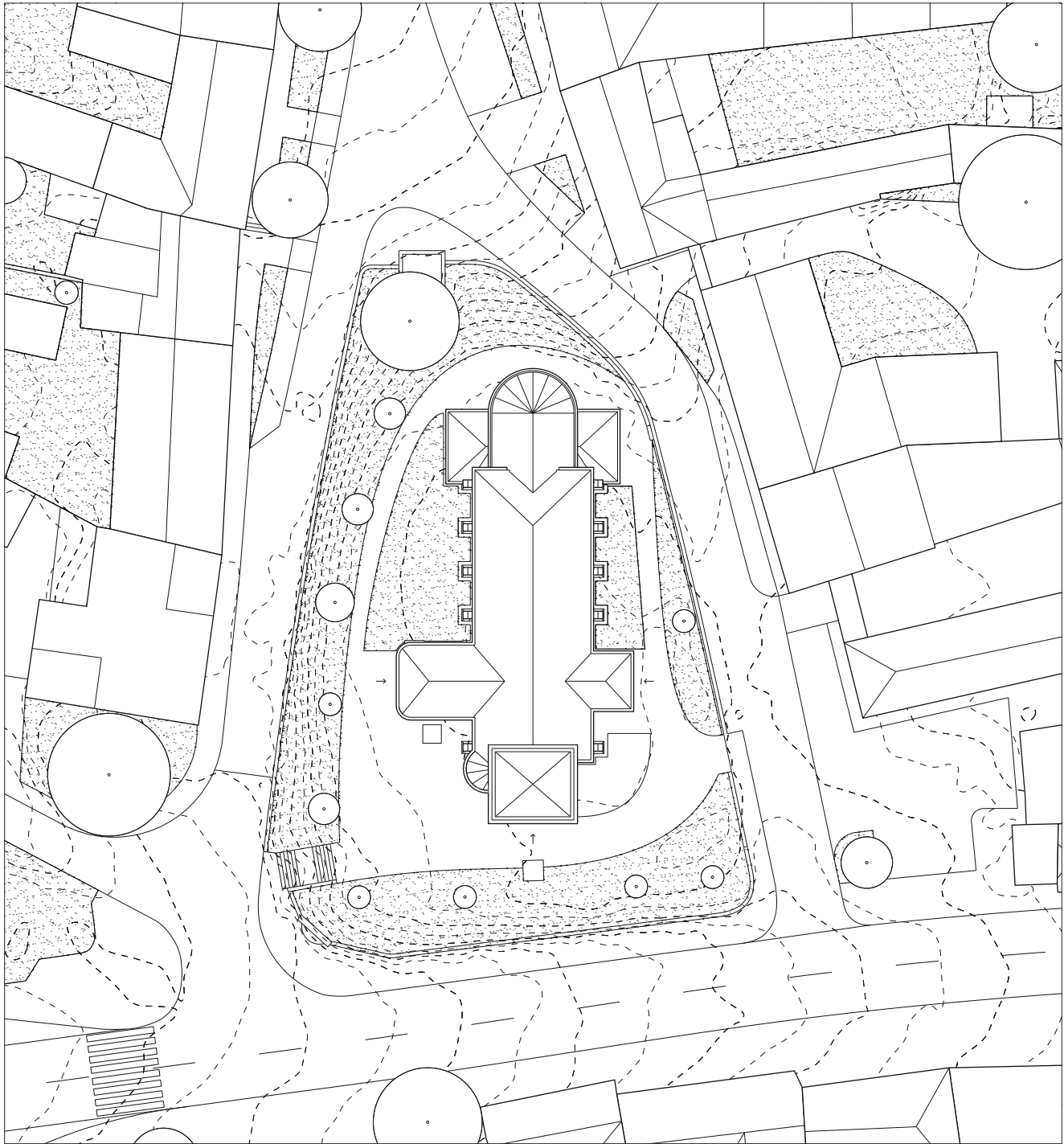












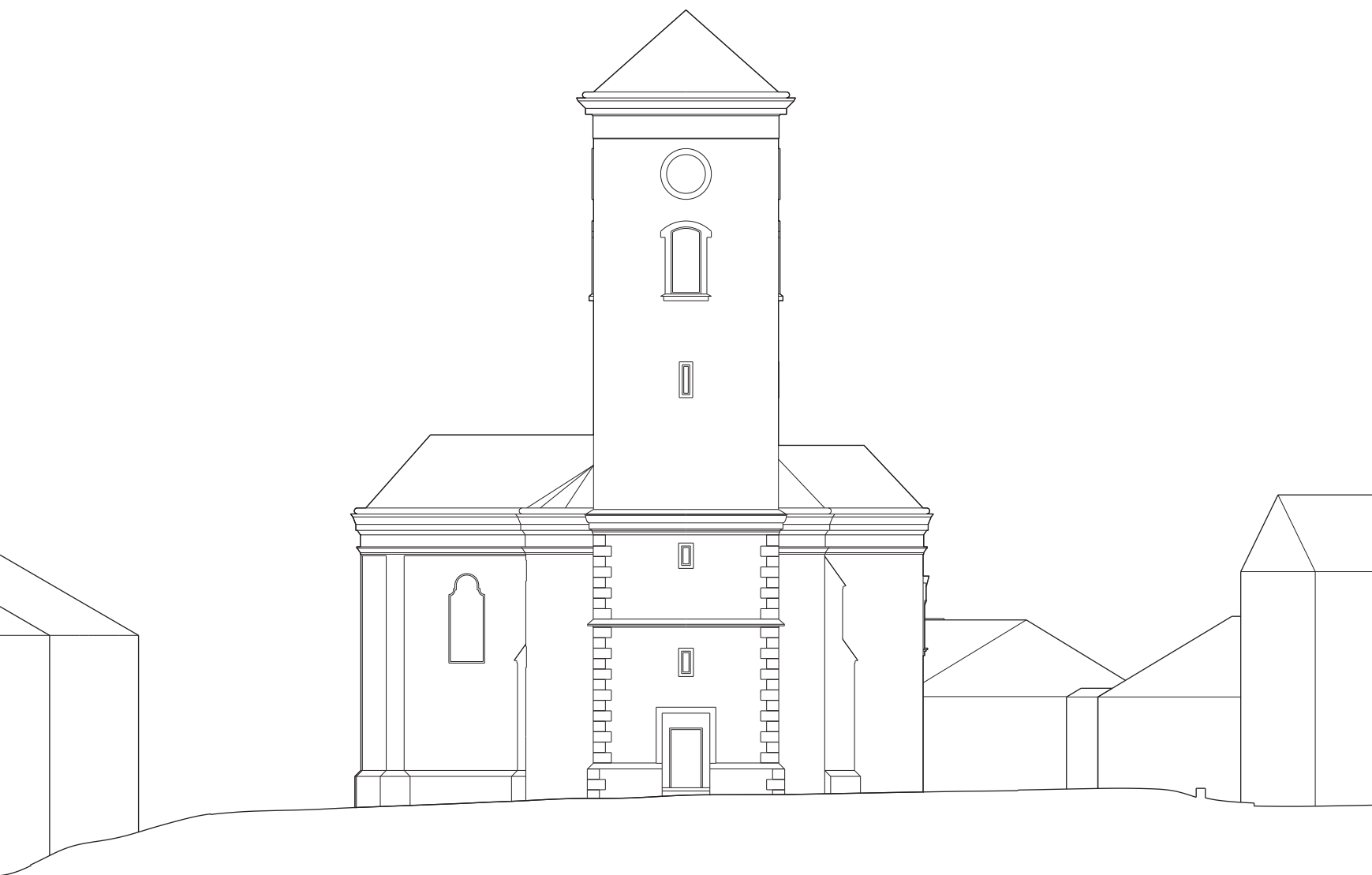
SITUACE / 1:500



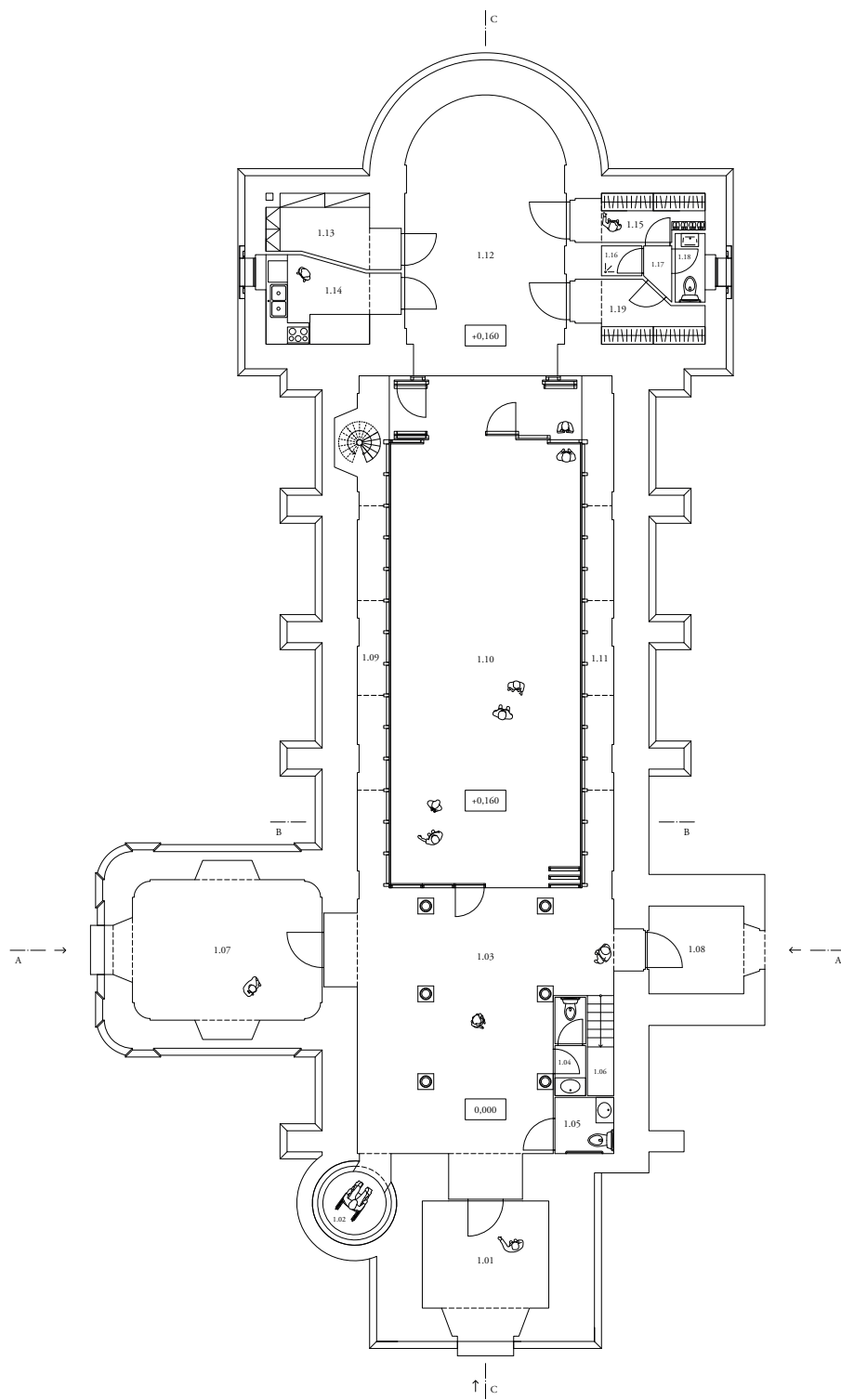


JIŽNÍ POHLED / 1:200





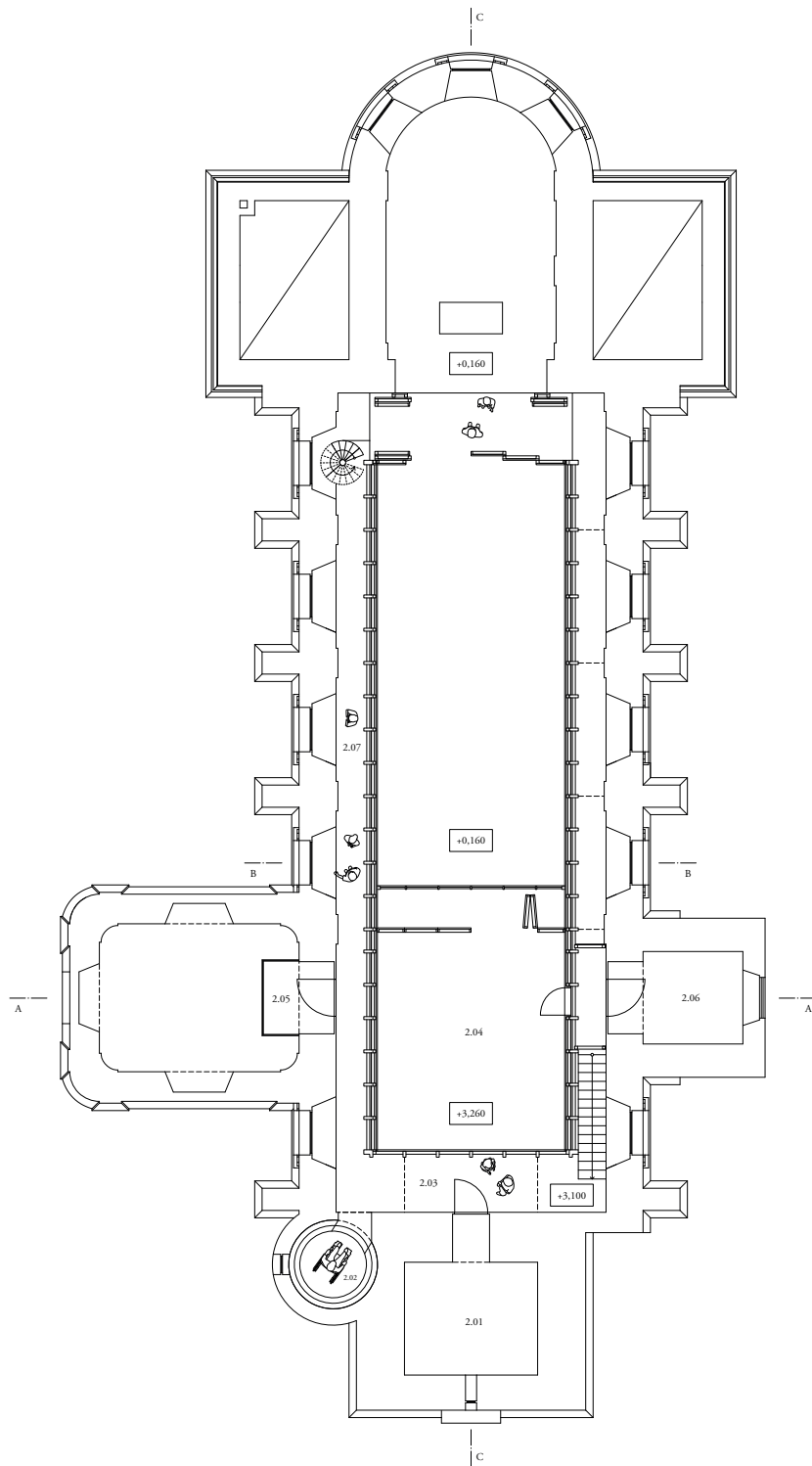
ZÁPADNÍ POHLED / 1:200



SEZNAM MÍSTNOSTÍ

- 1.01 / Vstup 12,9 m²
- 1.02 / Výtah 4,5 m²
- 1.03 / Vstupní hala 54,2 m²
- 1.04 / WC 2,4 m²
- 1.05 / WC – invalidé 2,6 m²
- 1.06 / Schodiště 2,1 m²
- 1.07 / Vstup 23,7 m²
- 1.08 / Vstup 6,7 m²
- 1.09 / Chodba 12,6 m²
- 1.10 / Hala 79,4 m²
- 1.11 / Chodba 12,6 m²
- 1.12 / Kaple 33,6 m²
- 1.13 / Šatna 6,2 m²
- 1.14 / Kuchyňka 8 m²
- 1.15 / Šatna 4,6 m²
- 1.16 / Sprcha 1,3 m²
- 1.17 / Chodba 1,1 m²
- 1.18 / WC 1,6 m²
- 1.19 / Šatna 5,3 m²





SEZNAM MÍSTNOSTÍ

2.01 / Cela 10,9 m²

2.02 / Výtah 4,5 m²

2.03 / Chodba 8,2 m²

2.04 / Kůr 29,7 m²

2.05 / Balkonek 3,7 m²

2.06 / Klubovna 8,6 m²

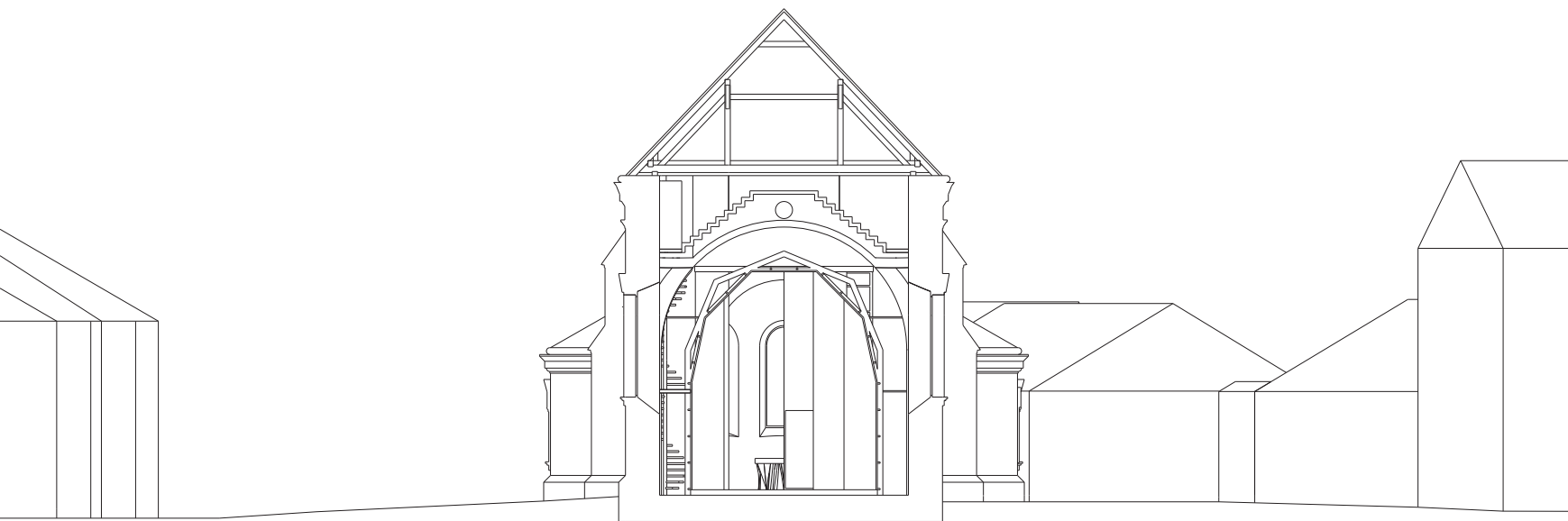
2.07 / Lávka 17,5 m²



PŮDORYS 2NP / 1:200

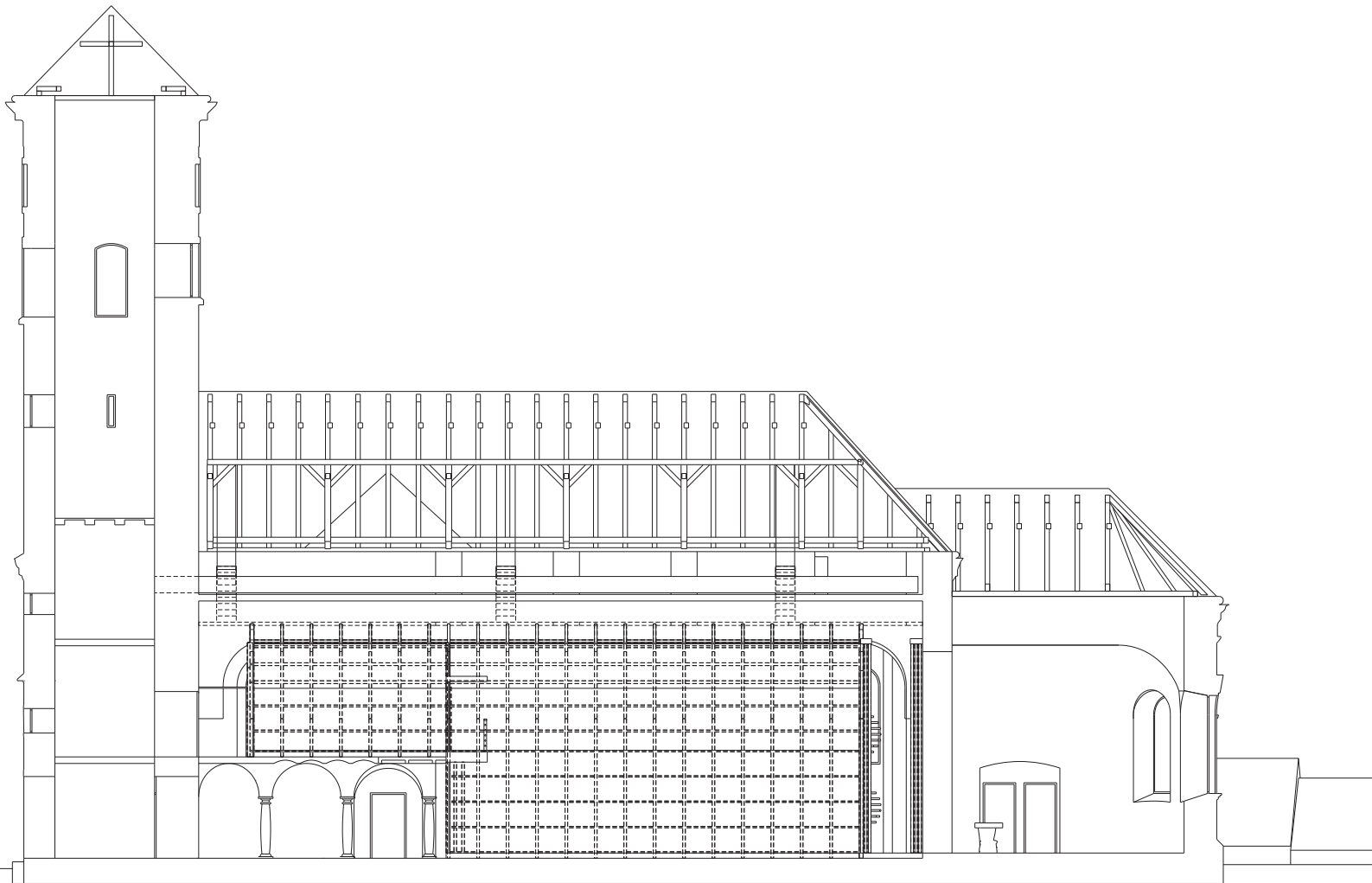


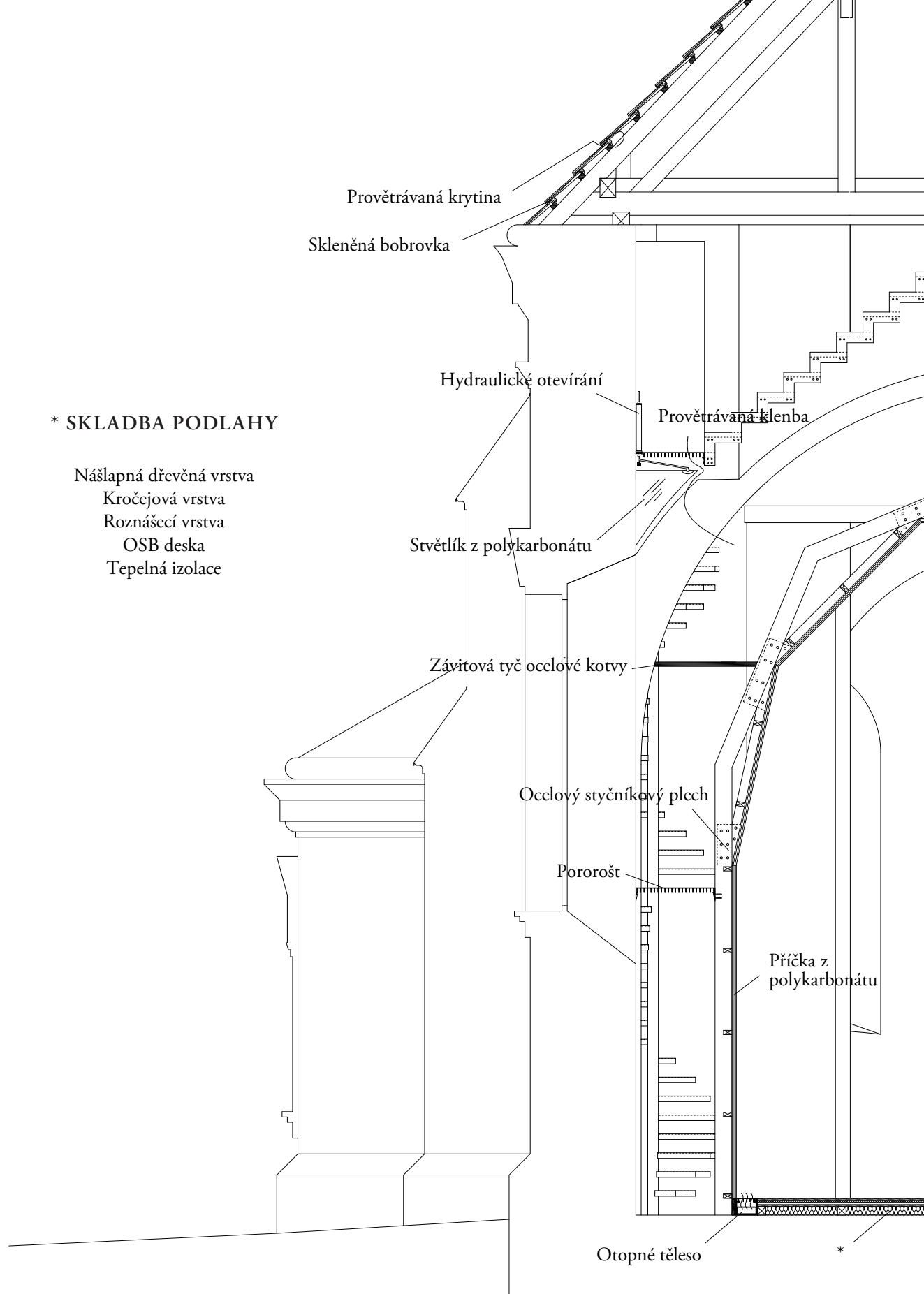


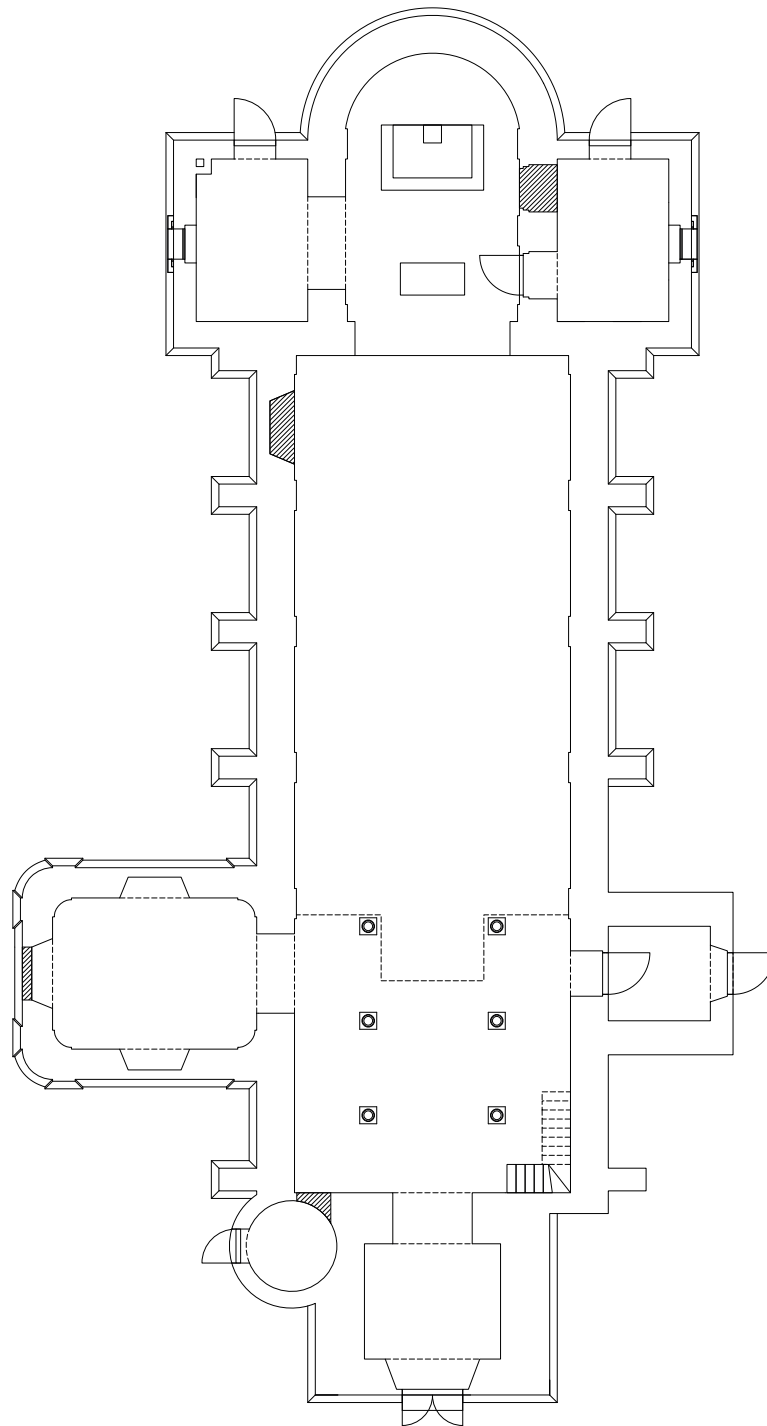



ŘEZ B / 1:200



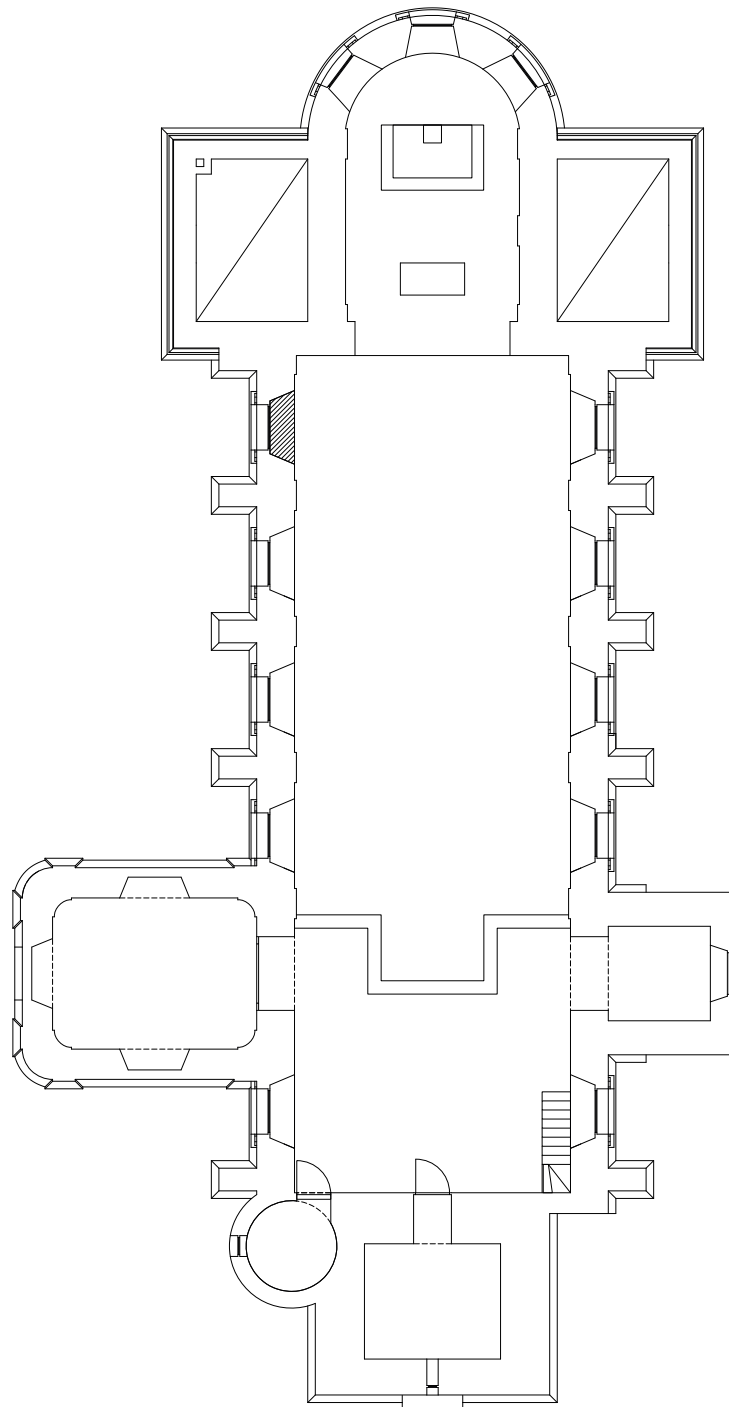







 Bouraná konstrukce





 Bouraná konstrukce



BOURACÍ PRÁCE 2NP / 1:200



