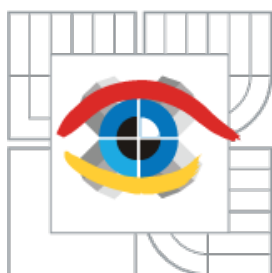




VYSOKÉ UČENÍ TECHNICKÉ V BRNĚ  
BRNO UNIVERSITY OF TECHNOLOGY

FAKULTA VÝTVARNÝCH UMĚNÍ  
ATELIÉR KRESBY A GRAFIKY

FACULTY OF FINE ARTS  
STUDIO OF DRAWING AND PRINTMAKING



## Nebezpečná metoda 19 Dangerous Method 19

DIPLOMOVÁ PRÁCE

MASTER'S THESIS

AUTOR PRÁCE  
AUTHOR

BcA. Jiří Staněk

VEDOUCÍ PRÁCE  
SUPERVISOR

DOC. MGR. ART. SVĚTOPLUK MIKYTA

OPONENT PRÁCE  
OPPONENT

DOC. MGA. FRANTIŠEK KOWOLOWSKI

BRNO 2015

## Nebezpečná metoda 19

### 1. Freudem k umění

Je umění téměř vždycky neškodné a blahodárné a nechce být ničím jiným než iluzí? Sny symbolizují skutečnost a bedlivým pozorováním nalezneme spojitosti ze svého života. Sen je pokračováním bdělého života. Sen se tedy myslí výlučně ve vizuálních obrazech, ale přece ne výlučně, pracuje taky se sluchem a v menší míře i s ostatními smysly.

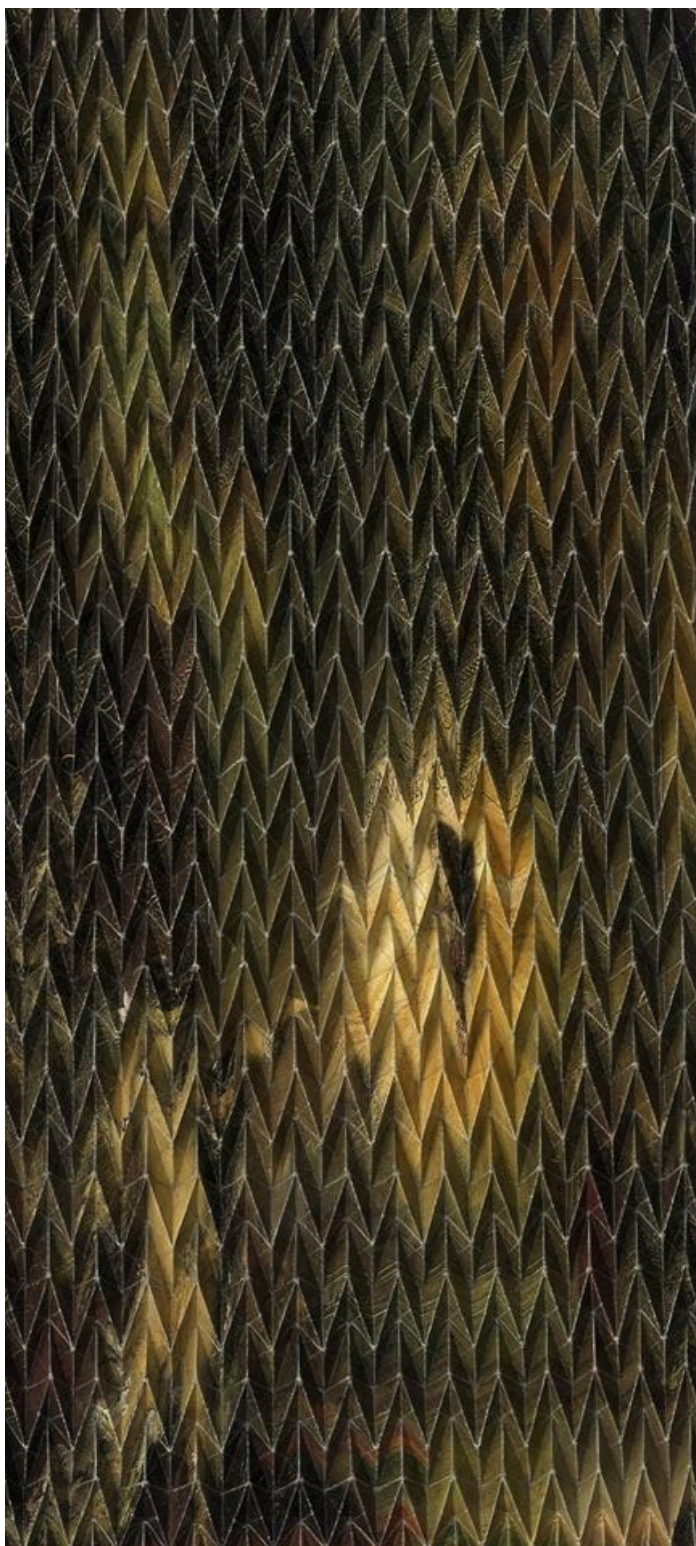
Psychologický automatismus ovládá snový život. Zdroje snu mohou být objektivní i subjektivní, fyziologického i psychického původu. Sny jsou duševní stav mysli, která nám vytvoří vědomé a nevědomé imaginace, které si můžeme asociovat. „Duševní je totéž jako vědomé.“ Snění je podle mého názoru automatismus a tento automatismus lze vnímat jako naprostý protiklad k intencionální psychické činnosti. Umělecké dílo nebo obraz je jako vyobrazení snu, představy nebo vize.

Co nám umělecké dílo zprostředkovává, je obraz a dojmy. Vše je nějak známo a něco nám připomíná; podprahové zprávy nám velí. To co člověka přitahuje nebo je mu vryto do mysli, ho inspiruje. Umělec čerpá ze skutečného života, jak bdělého i ze snu a podvědomí. Tvoří tedy vědomě, či nevědomě.

Snaží-li se autor mít to, co tvoří, pod kontrolou, nepodaří se mu to. Snaha mít pod kontrolou svou představivost je pošetilá. Autor čerpá z toho, co zná, co vidí, co nastuduje. Vyobrazuje tedy to, co je kolem něj, ale v podstatě dojde ke středu. Vše, co zobrazuje, se týká jeho samotného, vyobrazuje tudíž sám sebe, autoportrét svého já.

Inspirace z tužeb a vášní. Inspirace ze snů. Zdá se nám o tom, k čemu směřují naše vášně. Z toho je vidno, že naše vášně ovlivňují tvorbu snu a vášně ovlivňují tvorbu obrazu. Gustave Moreau, byl odborník na sbírání snů. Inspiroval ve své době svými obrazy, ve kterých je žena zobrazovaná jako *femme fatale*. Zaměřil se na ženy, které přivodily mužům skazu nebo dokonce smrt. Maloval však mytologické postavy. Ve skutečném životě pro něj byly zásadní jen dvě ženy: jeho matka, která ho celý život podporovala a chápala, a Alexandrine Dureux, jeho životní láska. Alexandrine, chtěl mít po svém boku až do své smrti, ona však předčasně zemřela. Sám ve svém atelieru pak s velkým zármutkem tvořil svá díla, například *Jupiter a Semele* (1894–95). Dolní část zobrazuje svět mrtvých s bludnými dušemi zemřelých. Na pravé straně stojí sloup obtěžkaný plody to naznačuje, že Semele, která umřela po pohledu na Jupitera, a tyto plody symbolizují, že ze smrti vzniká nový život. Gustave Moreau a další symbolisti spojuje zájem o sny o mytologii.

Psychoanalýza a výklad snů: snaha pomoci člověku s jeho problémy skrze jeho sny ve snech se symbolicky zobrazují problémy člověka. Ale je tomu doopravdy tak?



Obrazová dokumentace: Gustave Moreau: The apparition

Technika: origami

Materiál: papír

## 2. Sigmund Freud interiér bytu 3-4 , Berggasse 19, Vienna

Freud byl sběratel věcí, které se řadí do jednotlivých kategorií:

Knihy

Fotografie

Kresby

Sochy

Reprodukce

Koberce

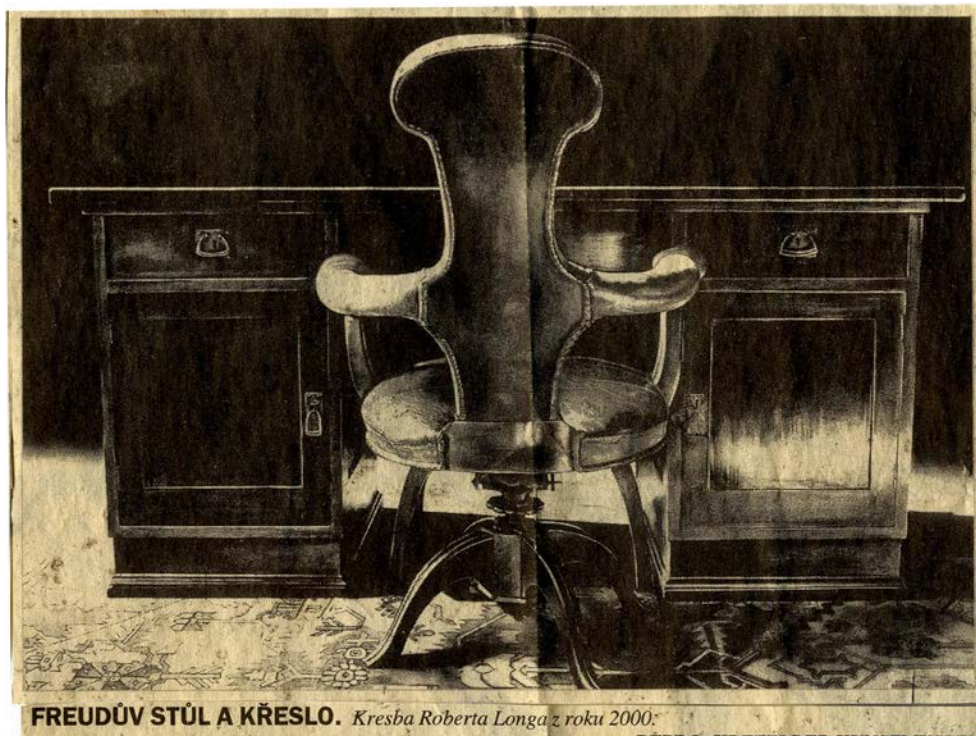
Nábytek

Zjednodušeně jsou to věci rodinné, osobní a pracovní.

Originály i kopie

Neobyčejná pozůstalost čítající tisíce položek, které jdou i nejdou kategorizovat.

Přesto: „Vše má své číslo, místo a popis“.



Obrazová dokumentace: výstřižek z novin

Reprodukce kresby Roberta Longa z roku 2000

### 3. Pudově zaměřené vztahy mužů k ženám a naopak

Tvrzení, že pudová hnutí, která lze v užším i širším smyslu označit jedinečně jako sexuální, hrají neobyčejně velkou a dosud nikdy nedocenenou roli při vzniku nervových a duševních chorob. Ba ještě víc, že se tato sexuální hnutí podílejí na nejvyšších kulturních uměleckých a společenských výtvorech lidstva jsou přínosem, který nelze podceňovat. „Člověk svá pudová a sexuální hnutí v sobě nepopře. Je kvůli nim schopný být násilný a zvrácený. Úchylinky člověka jsou rozmanité. Umělecké díla a artefakty vyobrazující ženy a muže nahé byly vždy předmětem fetišů, i umění je svým způsobem fetiš. Sigmund Freud obdivoval klasicismus, antiku a další období z historie. Reprodukcí Ingresova obrazu *Oidipus a Sfinga* (1808) měl pověšenou ve své konzultační místnosti u slavné pohovky, kde prováděl psychoanalýzy svým pacientům. Určitě to nebude náhoda. (Oidipův komplex)

### 4. Kniha Edmunda Engelmana: Sigmund Freud, Berggasse 19, Vienna

Člověk může nabyt názoru, že všechny věci mají své místo a nic není náhoda. Ale po hlubším studiu a ujasnění si časové linie života Sigmunda Freuda a jeho rodiny si člověk uvědomí, že kolika životními událostmi, změnami a náhodami, muselo dojít, aby tento rodinový archiv byl zaznamenán v této podobě. Archiv či pozůstalost tvoří celek. Měsíce: leden, únor, březen, duben, květen, červen, červenec, srpen, září atd. let 1938 a 1939 a další roky byly pro Sigmunda Freuda a rodinu (???) Myslím, že neexistuje slovo nebo věta či souvětí, které by popsaly události roku 1938 – 1945. Myslím si, že utrpením zármutku a strachu. Nedokážu tyto události objektivně popsat. Mám respekt z popisu nacismu, myslím si, že nejsem úplně kompetentní. Navštívil jsem pietní místa, synagogy, výstavy věnované památce zemřelých, stál jsem ve vagonu, který sloužil k převozu lidí do koncentračních táborů, a byl jsem v Topography of Terror v Berlíně. Zatím je pro mě komplikované navštívit jakýkoliv koncentrační tábor. Mám z toho určitým způsobem strach, ale za svůj život určitě nějaký navštívím. Jsem nerad smutný, nerad brečím a nerad jsem v prostorech, ze kterých mi není psychicky měsíce dobře po jejich návštěvě. Nikdy jsem se ale za to nestyděl.

Vím dopředu to, že bych tam nechtěl být v minulosti – za druhé světové války.

Jde o strach o vlastní život a především o životy mých blízkých. Málem jsem o svůj život přísel, když se mi z nevysvětlitelného a ojedinělého důvodu udělala dírka v tlustém střevu, a přežil jsem díky doktorům. Vážím si toho, že můžu žít dál. Připomíná mi to 19 stehů na břicho. Proto jsem nazval taky svůj text podnázvem Nebezpečná metoda 19.

## 5. Hledí

Freud měl názor, že neví, co by umělec měl na něm a jeho práci hledat, i když spousty autorů inspiroval a inspiruje. Jaký má tedy vztah umění a psychoanalýza?

Co když si představíme surrealistický nebo jakýkoli jiný obraz jako halucinaci plnou symbolů, které na první pohled nedávají smysl? Obraz se musí číst jako kniha. Umělec je vypravěč, sděluje nám své představy a zprostředkovává to, co mu naléhavě leží v hlavě. Potřebuje své představy zhmotnit. Divák naslouchá a pokouší se myšlenkové pochody autora přečíst za předpokladu, že mu to autor dovolí a nezakrývá je. Umělec vypráví svůj příběh obrazem. Lidé chodí do galerií a koukají na obrazy, které v nich vyvolávají emoce pozitivní a negativní. Dívají se na obrazy z určitých uspokojení. Každý umělec je psychoanalytik, který se zaměřuje na studium sama sebe. Není to tak docela to, čemu se říká sebepozorování, ale lze to jakžtakž pod tento pojem zařadit. Umělec je neobjektivní pozorovatel sama sebe. Svým způsobem je pro umělce jeho dílo lékař: může do něj zaznamenat svůj příběh s výkladem a asociacemi. Svět lidských emocí, jak lze vyobrazit emoci příběhem či výrazem situaci.

Umělec by neměl brát svou tvorbu jako léčbu sama sebe, ale nemůže popřít, že mu pomáhá a že bez ní nemůže být. Ne náhodou funguje arteterapie. Člověk se uvolní a dostane ze sebe ven beze slov, co má v hlavě. Imaginace a schopnost člověka vyvolat v mysli představy či obrazy a zaznamenat je, je u každého ojedinělá a specifická.

### pohlčení kresbou okolního prostoru

Záznam vizuálně reálného, ale hmatatelně nereálného prostoru.

Zdroje: sny, vlastní formace vnímání okolí.

Osobní zrkový náhled zaznamenaný a vizuálně zprostředkovatelný.

Urputné hledání a úmyslné pohlčení zkoumáním.

Snaha mít výrazový manuální prostředek pod kontrolou.

Záměrné manipulování fantazie.

Přiznání nabytých manýr a jejich spojení.

„Zbavení se „negativní vizuality“.

Kladení otázek. A hledání odpovědí.

Celá má práce není terapie, má práce je snaha ukázat ostatním, co vidím.

Touha vidět víc: naplněná postupně.

Otázka, proč je pro mě důležité ukazovat svou práci ostatním.

Pracuji se zážitkem diváka, chci docílit znejistění a přitáhnutí pohledu diváka na danou práci.

Chci docílit vizuality, u které si nebude divák jistý, jak je daná věc udělaná.

Dlouhodobě jsem v rozporu s vlastním vnímáním zaznamenávacích digitálních prostředků.

Nechal jsem záměrně digitální fotografie vytisknout. Převodl jejich kontaktní kopii do „klasické fotografie“. Ale je to jen vyvolání tisku dané fotografie, zblízka je to tisk ve fotografii. Mechanicky ze strukturovaná „struktura“.

Zkouším nabýt zkušenosti pomocí různých technik. A postupem času si technologie vytříbit a zdokonalovat se v nich. Experiment a spontánnost se někdy u mne bije se snahou o precizní provedení.

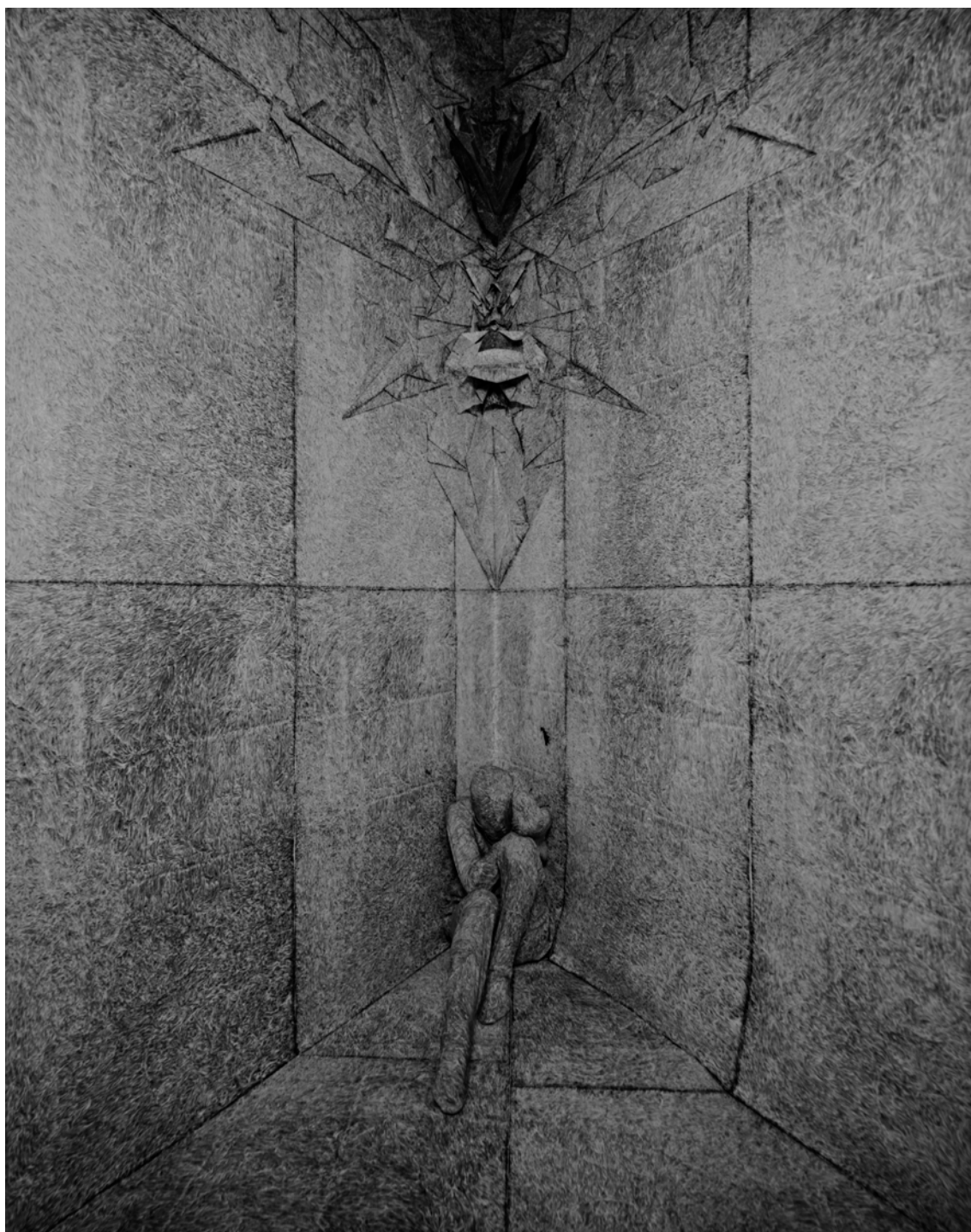
Když vytvořím reálný obraz štětcem, tak jej budu a počítám s ním jako s věcí, s materiálem, se kterým jde dál pracovat. Výsledkem této práce je rozšíření možností. V předešlé práci jsem pracoval s prostorem, s klamy. A byl jsem z vnějšího náhledu uvnitř a součástí instalace. Ale samotná instalace beze mne funguje také. V diplomové práci si zkouším koukání se na podobný prostor v reálně jiném měřítku. Když se nechám tímto prostorem pohltit, tak se začíná měřítko, velikost ztrácet. Základ práce je kresba černé linky. A její manipulace.

Konkrétní pojmenování dané práce pro mě není jednoduché.

Jádro celé práce je, že jsem touto vizualitou posedlý. A fotografování této vizuality je pro mě záznam této posedlosti. A důležité pro mě je, že tyto práce tvořím absolutně s čistou hlavou.

Proto bych tuto část výzkumu nazval *Hledí*.

Význam slova hledí je pro mne prostor, na který se upřeně koukám dopředu a rozprostírá se kolem mě.



Instalace: epidermolysis, rok 2012

Technika: linoryt, origami

Materiál: papír, textil

## **6. Masky**

Fantazie obranyschopnost:

To, co člověk zná, vidí a cítí, se ve fantazii skládá dohromady specificky u každého člověka. Nevzniká tedy nic skutečně nového? Podle mne každý autor v budování obranyschopnosti míří dopředu a na počátek zároveň a pátrá po tom, kde jeho fantazie vzniká. Jaké konkrétní faktory ho ovlivní, se podle mě nedá určit. Každý den přemýšlím o lidské povaze, o sobě samém, o charakteru a myslí. Sám pro sebe jsem si nadefinoval zatím sedm různých poloh osobnosti:

1. na veřejnosti;
2. v bližším okruhu známých či přátel;
3. v nejbližším okruhu rodiny a přátel;
4. vnitřní hlas člověka;
5. soukromá stránka člověka;
6. zvrhlost nebo úchylky každého člověka;
7. zásady (které vše drží dohromady).

O pořadí a důležitosti si každý rozhoduje sám. Podle mě většina lidí v sobě nosí různé typy kodexů, které tvoří jejich povahu. Každý člověk umí být zlý a dobrý. Ale co je to být normální?

Věřím, že každý člověk ukrývá a drží na uzdě své různé podoby pod neviditelnou maskou. Může tohle být identitou člověka?

## **7. Melancholie prázdných prostor**

Je to němá, melancholická dokumentace mrtvého prostředí, násilně přetržené kontinuity života.

Ztracený a znovu objevený čas.

Je to němá, melancholická dokumentace mrtvého prostředí, násilně přetržené kontinuity života.

Tento svět již totiž dávno neexistuje.

Předměty ve chvíli posledního záchvěvu dohasínajícího světla.

Záchvěvy nevypočitatelného podvědomí.

Autenticita umělecké výpovědi není otázkou použitých prostředků, ale vnitřního postoje a opravdovosti individuální zkušenosti.

Překročit „dokumentární“ hranice reálného a vytvořit svébytný alegorický meziprostor.

Materializovaný symbol.

Temná polovina pracovního stolu.



Instalace: Přízrak všude a nikde, rok 2013

Technika: linoryt, origami

Materiál: papír, koberec, sádra, dýha



Instalace: Přízrak všude a nikde, rok 2013

Technika: linoryt, origami

Materiál: papír, koberec, sádra, dýha



Fotodokumentace instalace: Melancholie prázdných prostor, rok 2015

Technika: linoryt

Materiál: papír, koberec, nábytek

## 8. Nejstručnější historie času fotografie

Čas = etika, víra, přesvětlení, pravda, lež, hodnoty, důvěra, symbol, doba, hádanka, pravidla, rozhodnutí, důsledky, názor, gesto, cifry, ?, !, +, -, x, \*, 111, 1, 2, 3, 4, 5, 6, 7, 8, 9, 10, 11, 13, 14, 15 jazyk, styl, nálada, náhoda, marnivost, opakování, chyba, složitost, díra, pevnost, řád, cyklus, křivka, linka, nadšení, zklamaní, cena, vše co můžeš ztratit, takže ztráta, neštěstí, ponaučení, okolí, bod, kolektiv, =, rovnice, matematika, vývoj, kontext, strach, napětí, žena, muž, kost, moře, živly, úder, zloba, radost, vir, nemoc, léky, slovo, slovosled, 12 atd.

## 9. Čísla

### Archiv:

Když jsem si vybíral téma, nepřemýšlel jsem. Téma si vybralo mě, já jen šel lesem a sledoval srnu a našel kus strany z novin v listí v lese. Tato stránka mě dovedla ke koupi knihy od Edmunda Engelmana ve Freudově muzeu ve Vidní.

Mé datum narození: 1. 7. 1990

Nález novinové stránky: rok 2013 (deset let po jejím vydání a po výstavě Roberta Longa v Albertině). Rok 2015: dvanáct let po

| 1 |14|14| 4 |

|11| 7 | 6 | 9 |

| 8 |10|10| 5 |

|13| 2 | 3 | 5 |

Čísla řazená svisle, vertikálně a úhlopříčně atd. mají součet třicet tři, ale stupnice neobsahuje číslo dvanáct. Tento čtverec je na dveřích Sagrady Familia v Barceloně. Jestli má nebo nemá věřit numerologii a horoskopu, se musí každý člověk rozhodnout sám. Na mne ve velké míře působí měsíc rozhodl jsem se po naleznutí článku Čerstmíra Langa provádět sám na sobě analýzu a psychoanalýzu a nabourávat si obrazotvornost a psychiku pomocí změn v prostředí, ve kterém se nacházím nejvíce přibližně podle fáze měsíce. Vždy svou práci soustředím nejvíce na úplněk, protože jsem v tu dobu nejcitlivější. Upravuji si v tyto dny i režim spánku, Zaznamenávám na sobě pozitivní a negativní změny. Pozitivum: zvýšení trpělivosti a vůle pracovat, rozšiřování kapacity toho, co si dokážu zapamatovat a zpětně formulovat, práce na pěti věcech najednou. Negativum: občasná zacyklenost, neschopnost opustit myšlenkově práci, vytváření vlastních realit jako úkrytu, ale již schopnost vracet se tam a zpět. Pozitivum: vše bez drog. Chci dokázat vše co nejvíce střízlivý, bez podpůrných látek, těžit jen z toho, co ve své hlavě mám. Se spojitosti z měsícem se budu soustředit v budoucnu na autora Sergeje Pankejeffa (pseudonym *wolf man*). Můj pseudonym je Foumart nebo Meles meles podle toho, jak se konkrétní den probudím. Byl dis lektik, dis grafik, dis ortografik.

### **Za hranicemi reálného**

Manipulovaná fotografie s vykonstruovaným prostředím podle fotek knihy Edmunda Engelmana: Sigmund Freud, Berggasse 19, Vienna

Jedná se o prostor dvou místností Sigmunda Freuda: konzultační místnosti a studovny.

Černobílá interpretace Freudova bytu pomocí techniky linorytu doplněného o artefakty. Na toto prostředí budou projektovány fotografie Edmunda Engelmana. Tyto situace budou zachyceny fotograficky, analogovou cestou.

Pracuji s kopií obrazu, kterou následně mnohonásobně kopíruji mezi digitální a analogovou fotografií. Vzniká tak nový obraz, který je zdeformovaný a nese si v sobě nános nové vizuality a obsahu, při čemž vizualita zdánlivě vychází z představy o skutečném originálu. Je to interpretace mé představy o originálu. Komplikovaná cesta za dosažením ideálního výsledku je pro mě nejdůležitější. Jedná se mi o to, zkombinovat všechny výrazové prostředky, které ovládám. Hledám ideální postup nebo klíč, jak dosáhnout výsledku.

Jednotlivé záběry budují 1:1 v prostoru a zachytím je fotograficky, ale diváka do tohoto prostoru pustím jen prostřednictvím knihy. Je na divákovi, jestli uvěří, jestli to, co na fotografiích vidí, je nebo není fikce.

Prostor bytu, který budují jako podklad pro instalace, projekce a následné fotografování, je pomíjivý a proměnlivý, neustále se mění podle záběru. Mou prací bylo a je shromáždit všechny prvky, aby se prostor mohl proměňovat. Tímto je pro mě tento prostor výrazový prostředek, který sice je v mé hlavě, ale je jakoby v mlze. Nabytím každého nového prvku a jeho dosazením na své místo se ale mlha odkrývá.

Základní stavební prvek ploch prostoru je linoryt odrývaným bílých ploch (odrývám světlo). Je to pro mě pojítkem s článkem „Melancholie prázdných prostor“, který popisuje cyklus kreseb uhlem Roberta Longa.

Atmosféra Engelmanových fotografií i zmíněné skryté i zjevnější konotace byly katalyzátory Longova výtvarného řešení. Byt ponořený do temnoty, z níž probleskují siluety atických sošek nebo objemy bílých polštářků, vyvolává dojem absolutní absence živých bytostí. Je to němá, melancholická dokumentace mrtvého prostředí, násilně přetržené kontinuity života. Proustovo velké téma ztraceného a znovuobjeveného času a Freud Drawings neplatí. Tento svět již dávno neexistuje, Longova reflexe je archeologickým zkoumáním. Polotemnota bytu, zamřížované dveře, hackenkreuz nad domovním vchodem... Tyto kresebně propracované elementy sugerují pocit všudypřítomné nejistoty a permanentního ohrožení. Longovy kresby prezentují předměty ve chvíli posledního záchvěvu dohasínajícího světla, těsně před úplným „zatměním slunce“.

Snažím se pomocí linorytu odkrývat toto dohasínající světlo. Odkrývám objemy jednotlivých fragmentů, na které ještě světlo dopadá. Odkryté světlo si z jisté melancholie nechávám a uchovávám jej ve sklenicích: je to pro mě negativ a výsledné hotové lino je pozitiv. Posléze opravdové světlo dodám pomocí projekce z meotaru. Má na mě vliv atmosféra fotek z knihy Edmunda Engelmana i Longův cyklus *Freud Drawings*. Jejich atmosféra je pro mě katalyzátorem mého výtvarného řešení.

Autenticita umělecké výpovědi není totiž otázkou použitých prostředků, ale vnitřního postoje a opravdovosti individuální zkušenosti.

Tím že si vytvořím tento prostor, zažiju opravdovou individuální zkušenost. S tímto prostorem jsem se sžil, nechávám se jím pohltit. Vynořuji se ven pomocí práce se světlem, které mi umožňuje se koukat vně.

Úsilí překročit: „dokumentární“ hranice reálného a vytvořit svébytný alegorický meziprostor nových významů.

Překročit tyto hranice je můj sen práce na tomto prostoru je práce se sny podvědomím a vědomím virtuálně se uvnitř cítím doma.

Zatím je můj záměr zacílený na fotografie prostoru, který byl jen Sigmunda Freuda, postupně bych chtěl zpracovat společně prostory celé rodiny, tedy i jeho dcery Anny, která měla také svou ordinaci, a pak také prostory sestry Freudovy ženy, a postupně tak zpracovat celý byt Freudovy rodiny. Vyhledávám pro tento účel byt, který bude mít stejnou dispozici. Ve kterém budu dále pracovat a žít. V budoucnu vzniknou další knihy, ve kterých budu porovnávat jednotlivá prostředí mezi sebou a zabývat se tím, jaký měly na sebe navzájem vliv či společné rysy.

## Knihy

Každá z těchto fotografií bude mít svůj popis a budou se nacházet ve stejné kompozici jako v originále.

Knihy bude mít cca 70 stran

Úvodní text cca 15 stran

Závěr 15 stran

## 10. Literatura, zdroje

Čestmír Lang, Melancholie prázdných prostor, MF Dnes, 29. Března 2003



Edmund Engelman: Sigmund Freud, Berggasse 19, Vienna. vydavatelství: Verlag Christian Brandstätter Vídeň 1998

Robert Longo: The Freud Drawings, Kde: vydavatelství rok

Sigmund FREUD, *Výklad snů. O snu*, Praha: Psychoanalytické nakladatelství 1998

<http://www.freud.org.uk/>

<http://www.freud-museum.at/>

<http://www.freudmuseum.cz/>

## **Obrazová příloha:**

Obrazová dokumentace je záznam procesu procesuálních prací. Rozsáhlá instalace v prostoru.

Použité materiály: papír, opaxit, dýha, linoleum, dřevo, nábytek, kámen, koberec,

Technika: origami, perokresba jako předloha pro linoryt.

Instalace je naaranžovaný prostor za použití těchto materiálů. Výsledná práce je fotografická dokumentace.



Kresba: Předloha pro linoryt

Název: Derma

Technika: kresba pigmentovým fixem, zrcadlové převracení Adobe Photoshop

Materiál: papír

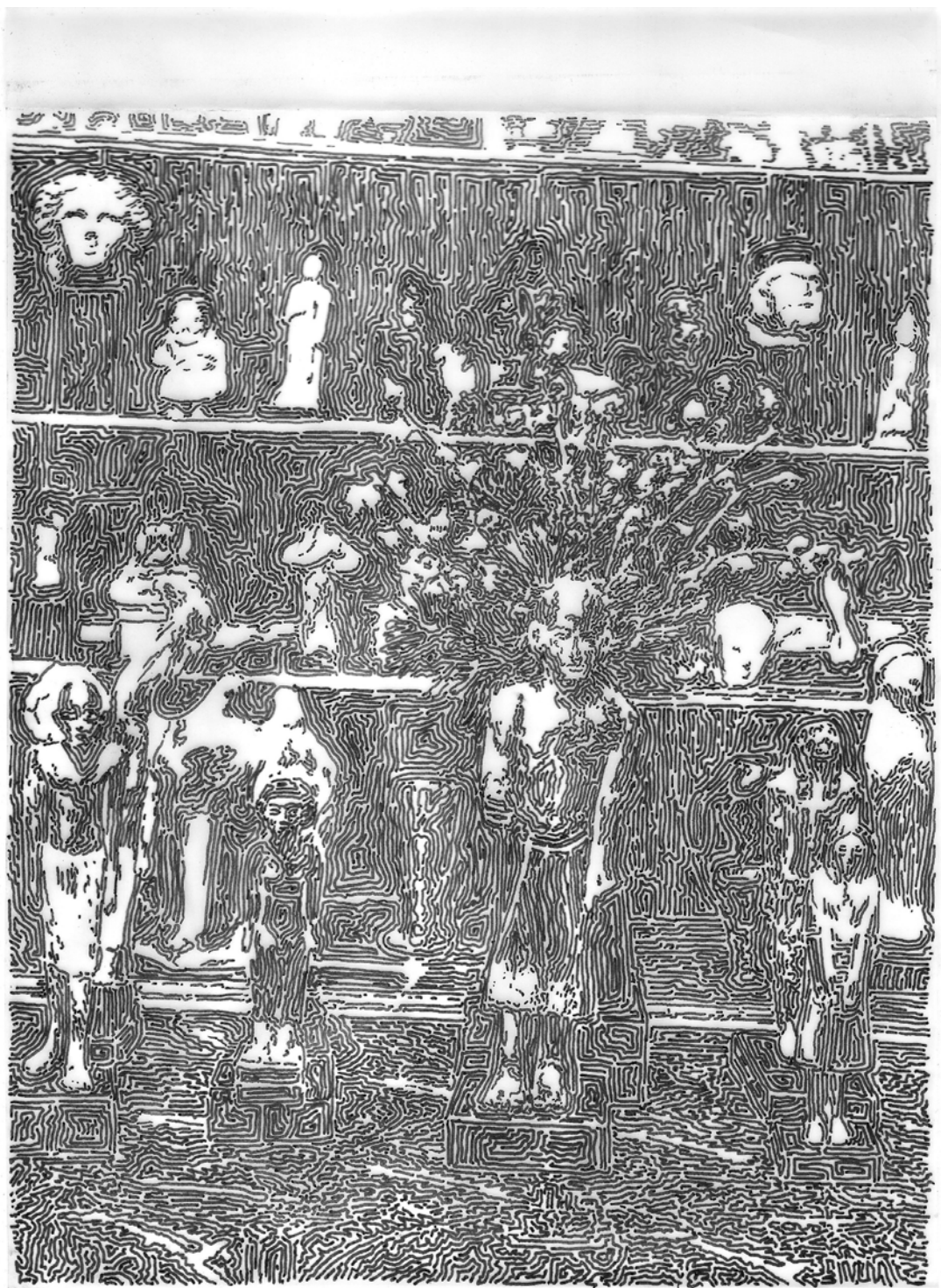


Kresba: Předloha pro linoryt

Název: Derma

Technika: kresba pigmentovým fixem, zrcadlové převracení Adobe Photoshop

Materiál: papír



Kresba: předloha pro linoryt

Název: sběratel

Technika: kresba fixem,

Materiál: Pauzovací papír