



Diplomová práce se zabývá následnou lůžkovou péčí za pomoci fyzioterapie, které je v České republice žalostný nedostatek. V nadcházejících letech lze očekávat zvyšující se nároky na kvalitu a kvantitu rehabilitační péče a zvyšující se význam speciálních rehabilitačních nemocnic, v důsledku prodlužování průměrného věku populace, její stárnutí, nárůstu civilizačních chorob, nárůstu obezity a obecně v důsledku hektického a stresového způsobu života lidí.

Při výběru místa pro mě byla důležitá kombinace klidného prostředí vhodného k dlouhodobé rehabilitaci pacientů a snadné každodenní dostupnosti ať už pro návštěvy, tak i pro pacienty, kteří nepotřebují přímo lůžkovou péči, a jsou schopní v průběhu rehabilitace dojíždět.

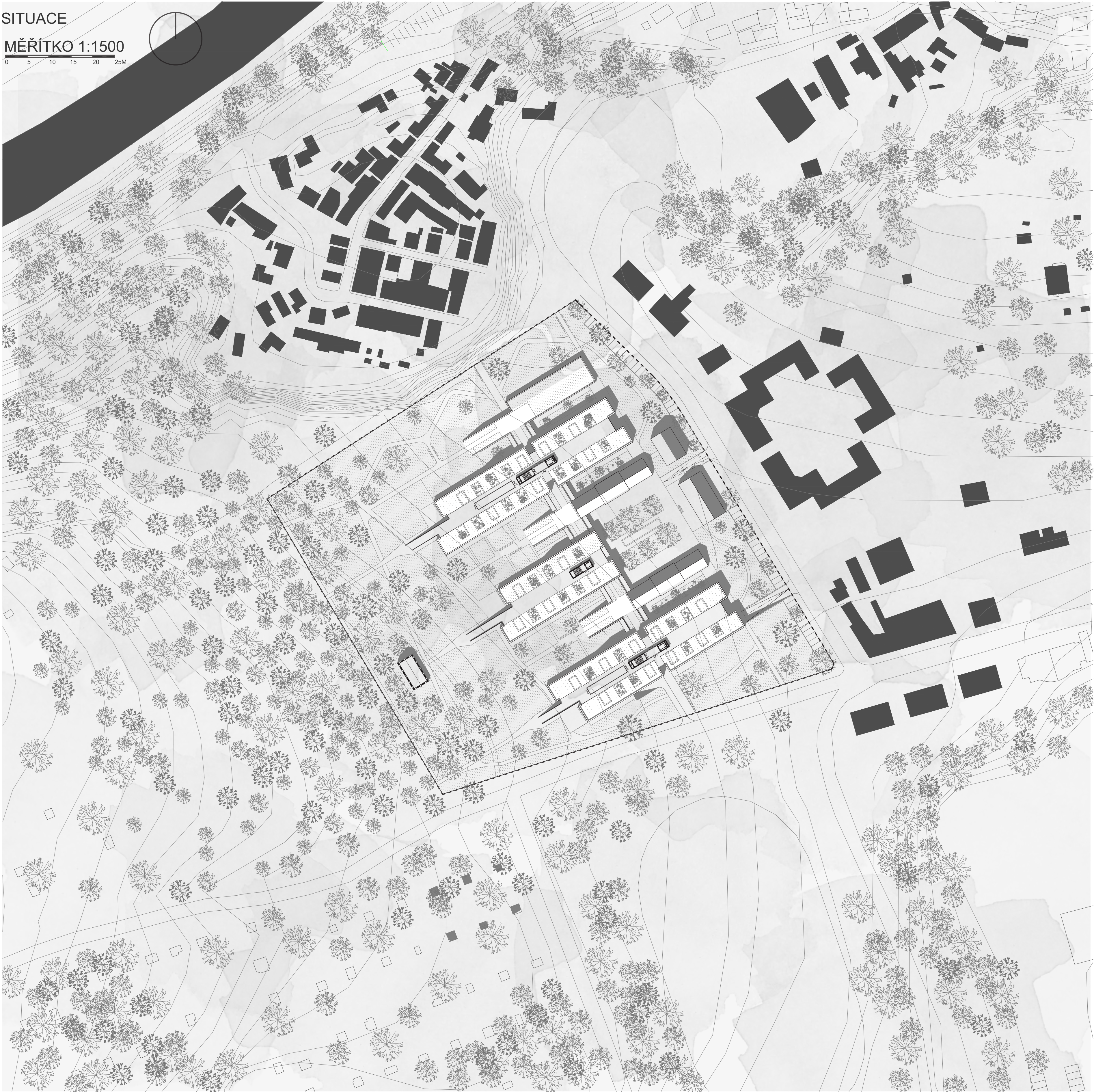
Lokalita na Červeném kopci je vhodná z hlediska dostupnosti, leží mezi dvěma největšími brněnskými nemocnicemi a u cesty, která je v budoucnu propojí. Zároveň se nachází v klidném prostředí s atraktivními výhledy na Žlutý kopec a městskou dominantu hrad Špilberk, s dostatkem proslunění a místa pro nemocniční zahrady. V těsném sousedství parcely vznikne v budoucnu park.

Na místě se nachází soubor pavilionových staveb, které dosluhují jako nemocnice pro dlouhodobě nemocné. Cihelné stavby udávají specifický charakter místa. Budovy jsou několikrát po rekonstrukci a některé z nich jsou schopny dále fungovat, avšak jejich nepropojené pavilionové uspořádání, je provozně nevhodné pro nemocniční zařízení 21. století.

Návrh využívá stávajících provozuschopných budov a pracuje se vstupním dvorem, který je největší předností původního řešení. Umístěním magistrály ve svažitém terénu na vrstevnici je zajištěn její bezbariérový provoz. Magistrála je uložena za dva původní objekty, ty propojuje a zároveň uzavírá dvůr, do kterého se otevírá a ze kterého jsou všechny vstupy do objektu. Z magistrály vyrůstají prsty ve stejném směru jako dvě původní stavby. Směrem do ulice udržují všechny stejnou délku a směrem do parku jsou jejich délky rozehrány podle svažitosti terénu. Prsty jsou od sebe rozestoupeny ve stejném rytmu, na jedné straně jsou odděleny atrií a na druhé spojeny koridory se zázemím tak, že vytvářejí rytmus, ve kterém se střídají dvě paralelní chodby s volným prostorem. Hlavním použitým materiálem je červená cihla. Úvaha jejího použití vychází z okolí, kde se budova nachází a tím je Červený kopec, který je tvořen červenou horninou a na kterém jsou již původní cihelné budovy.







Diplomová práce se zabývá následnou lůžkovou péčí za pomoci fyzioterapie, které je v České republice žalostný nedostatek. V nadcházejících letech lze očekávat zvyšující se nároky na kvalitu a kvantitu rehabilitační péče a zvyšující se význam speciálních rehabilitačních nemocnic, v důsledku prodlužování průměrného věku populace, její stárnutí, nárůstu civilizačních chorob, nárůstu obezity a obecně v důsledku hektického a stresového způsobu života lidí.

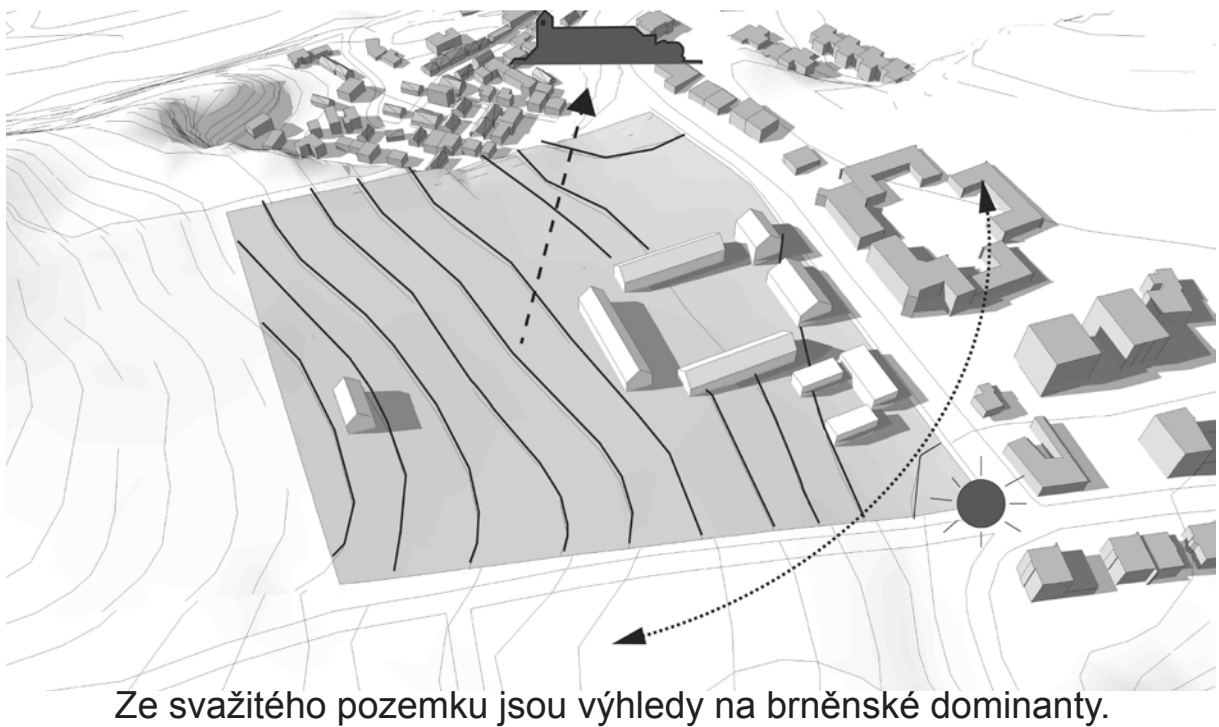
Při výběru místa pro mě byla důležitá kombinace klidného prostředí vhodného k dlouhodobé rehabilitaci pacientů a snadné každodenní dostupnosti at už pro návštěvy, tak i pro pacienty, kteří nepotřebují přímo lůžkovou péči, a jsou schopní v průběhu rehabilitace dojíždět.

Lokalita na Červeném kopci je vhodná z hlediska dostupnosti, leží mezi dvěma největšími brněnskými nemocnicemi a u cesty, která je v budoucnu propojí. Zároveň se nachází v klidném prostředí s atraktivními výhledy na Žlutý kopec a městskou dominantu hrad Špilberk, s dostatkem proslunění a místa pro nemocniční zahrady. V těsném sousedství parcely vznikne v budoucnu park.

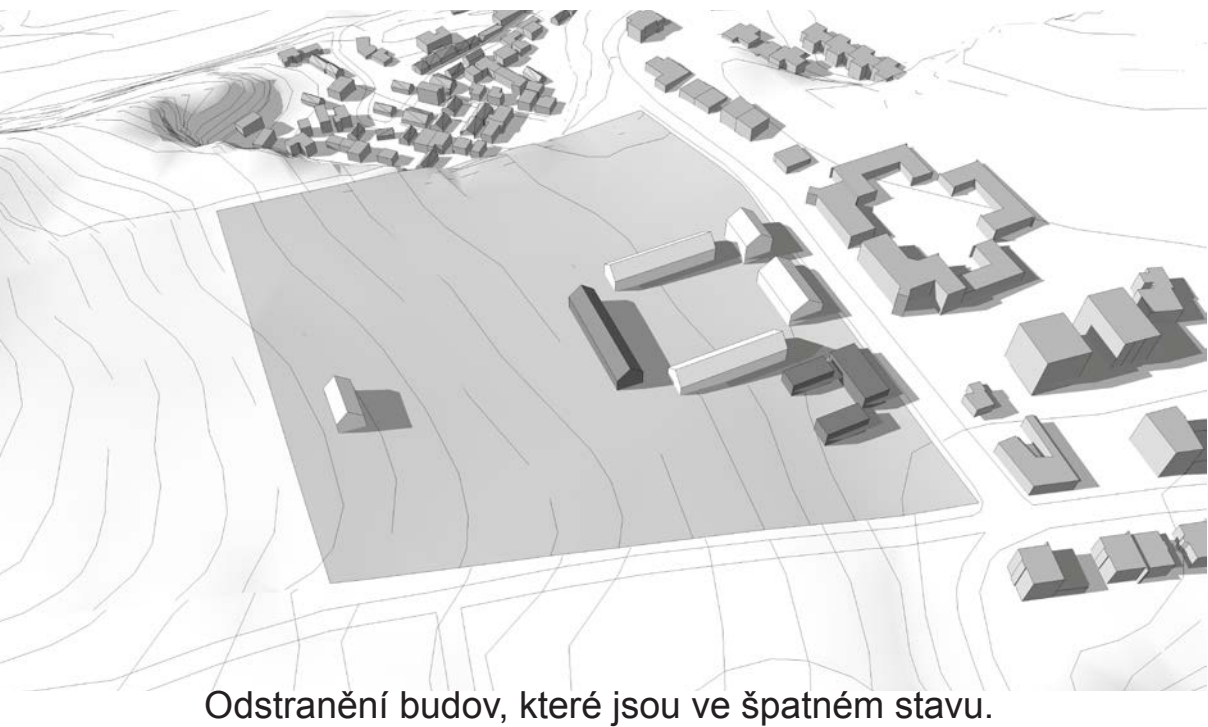
Na místě se nachází soubor pavilonových staveb, které dosluhují jako nemocnice pro dlouhodobě nemocné. Cihelné stavby udávají specifický charakter místa. Budovy jsou několikrát po rekonstrukci a některé z nich jsou schopny dále fungovat, avšak jejich nepropojené pavilonové uspořádání, je provozně nevhodné pro nemocniční zařízení 21. století.

Návrh využívá stávajících provozuschopných budov a pracuje se vstupním dvorem, který je největší předností původního řešení. Umístěním magistrály ve svažitém terénu na vrstevnici je zajištěn její bezbariérový provoz. Magistrála je uložena za dva původní objekty, ty propojuje a zároveň uzavírá dvůr, do kterého se otevírá a ze kterého jsou všechny vstupy do objektu. Z magistrály vyrůstají prsty ve stejném směru jako dvě původní stavby. Směrem do ulice udržují všechny stejnou délku a směrem do parku jsou jejich délky rozehrány podle svažitosti terénu. Prsty jsou od sebe rozestoupeny ve stejném rytmu, na jedné straně jsou odděleny atrií a na druhé spojeny koridory se zázemím tak, že vytvářejí rytmus, ve kterém se střídají dvě paralelní chodby s volným prostorem. Hlavním použitým materiálem je červená cihla. Úvaha jejího použití vychází z okolí, kde se budova nachází a tím je Červený kopec, který je tvořen červenou horninou a na kterém jsou již původní cihelné budovy.

Rehabilitační nemocnice leží v parku a navazuje na původní řešení dvora, do něj se dostaneme příjezdovou cestou mezi dvěma předsunutými budovami, v jednom je umístěna vrátnice a obchod ve druhém jsou byty pro personál s orientací oken, tak aby nabízely soukromí od příjezdové cesty. Do hlavního dvora se nemocnice otevírá ze tří stran a jsou zde hlavní vstupy. V jednom původním objektu je příjem pacientů a ve druhém kavárna. Do magistrály vstupujeme v její polovině. Naproti je společenská místnost a kaple, tyto provozy mohou využívat rozsáhlého předprostoru. Od hlavního vstupu je nemocnice rozdělena na dvě části, vpravo se nachází fyzioterapie a balneoprovoz a vlevo je administrativní a vzdělávací blok. Lůžkové oddělení se nachází ve druhém patře, obsahuje veškeré potřebné vybavení. Kapacita pokojů je 90 z toho 45 pokojů je dvoulůžkových a 45 jednolůžkových. Pokoje v zadní části v parku mají přímý přístup na terén. Pod nemocnicí je podzemní parkování s kapacitou 130 parkovacích míst. Nemocnice vyrůstá ze svažitého terénu pozemku tak, že je možné přímé napojení střeš na park, ty jsou pochozí a nabízí rovnou plochu zahrady s výhledy na Žlutý kopec, hrad Špilberk a Petrov.



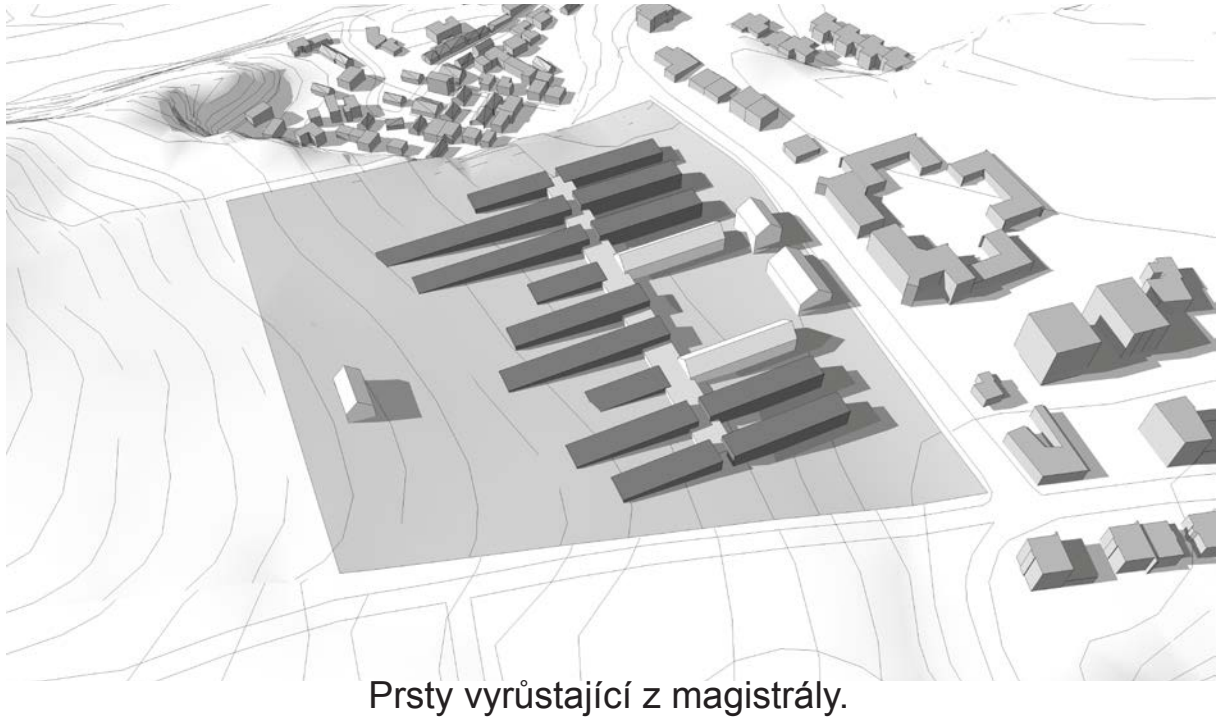
Ze svažitého pozemku jsou výhledy na brněnské dominanty.



Odstranění budov, které jsou ve špatném stavu.



Magistrála je umístěna na vrstevnici za dvojicí původních budov.



Prsty vyrůstající z magistrály.



Střídání hmoty a volného prostoru.



Zahradou se stává téměř celá plocha pozemku.







1.NP LEGENDA MÍSTNOSTÍ

VYŠETROVACÍ BLOK

- 1.01 čekárna
- 1.02 recepce
- 1.03 kartotéka
- 1.04 wc
- 1.05 plánování procedur
- 1.06 psycholog
- 1.07 lékař

KAVÁRNA

- 1.08 kavárna
- 1.09 sklad
- 1.10 personál
- 1.11 wc

- 1.12 společenská místnost
- 1.13 kaple
- 1.14 čínská medicína
- 1.15 zázemí spol. místnosti
- 1.16 stabilometrie
- 1.17 sklad
- 1.18 čekárna
- 1.19 wc+úklid

ŠATNY PERSONÁL

- 1.20 wc
- 1.21 denní místnost
- 1.22 šatny ženy
- 1.23 šatny muži
- 1.24 úklid
- 1.25 šatny ženy
- 1.26 šatny muži

JIDELNA

- 1.27 jídelna
- 1.28 příprava jídla
- 1.29 mytí a sklad
- 1.30 příjem a sklad
- 1.31 odpad
- 1.32 šatna ženy
- 1.33 šatna muži
- 1.34 wc
- 1.35 úklid

SUCHÁ TERAPIE

- 1.46 recepce
- 1.47 čekárna
- 1.48 šatny ženy
- 1.49 šatny muži
- 1.50 sklad prádla
- 1.51 denní místnost
- 1.52 elektroterapie
- 1.53 termoterapie
- 1.54 motodlahy
- 1.55 posilovna
- 1.56 odpočívárna
- 1.57 masáž
- 1.58 sklad
- 1.59 tělocvična

INDIVIDUÁLNÍ+ERGO

TERAPIE

- 1.62 recepce
- 1.63 čekárna
- 1.64 wc
- 1.65 úklid
- 1.66 šatna muži
- 1.67 šatna ženy
- 1.68 kabinka individuální terapie
- 1.69 ergoterapie
- 1.70 wc nácvik
- 1.71 koupelna nácvik
- 1.72 denní místnost

VANOVÁ TERAPIE

- 1.73 recepce
- 1.74 čekárna
- 1.75 personál
- 1.76 vana handicap+šatna
- 1.77 vana+šatna
- 1.42 sklad

VODOLÉČBA

- 1.78 recepce
- 1.79 čekárna
- 1.80 denní místnost
- 1.81 šatny muži
- 1.82 šatny ženy
- 1.83 sklad
- 1.84 sauna
- 1.85 výřivka
- 1.86 rehabilitační bazén

BYTY

- 1.87 byty personál

OBCHOD+VRÁTNICE

- 1.88 obchod
- 1.89 sklad
- 1.90 vrátnice

MĚŘÍTKO 1:500

0 5 10 15 20 25M



ŘEZ I-I  
MĚŘÍTKO 1:500

0 5 10 15 20 25M



ŘEZ I-I  
MĚŘÍTKO 1:500

0 5 10 15 20 25M

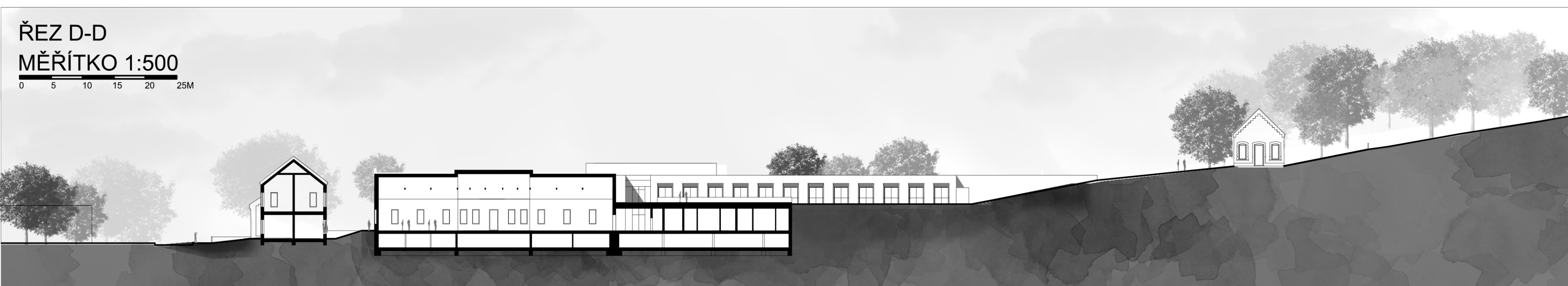
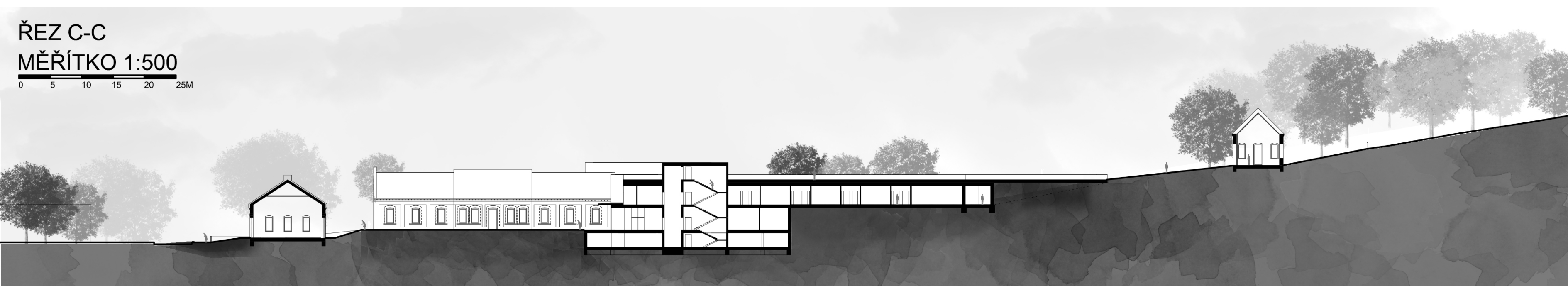
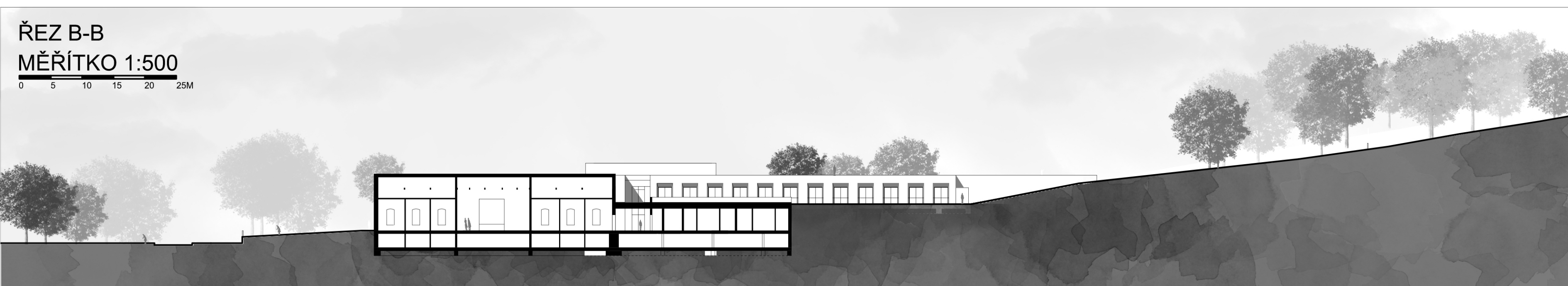


JIŽNÍ POHLED  
MĚŘÍTKO 1:500

0 5 10 15 20 25M





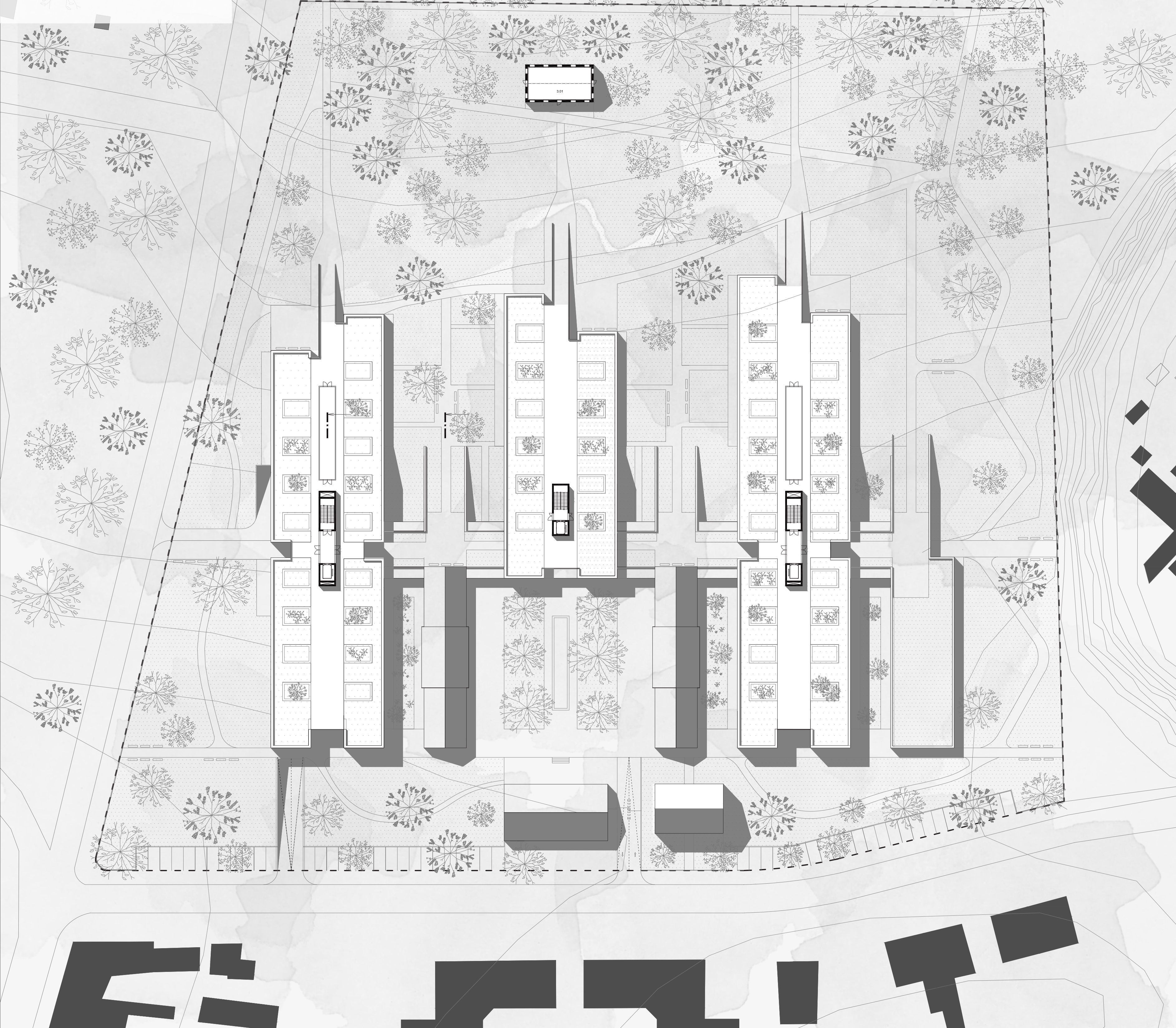




3.NP LEGENDA MÍSTNOSTÍ  
3.01 SKLENÍK

MĚŘÍTKO 1:500

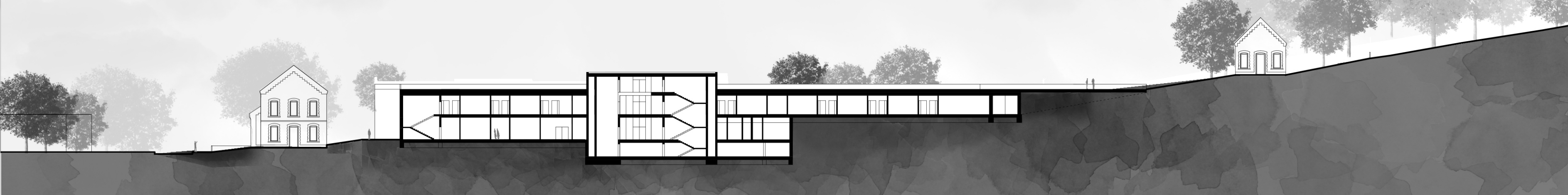
0 5 10 15 20 25M



ŘEZ E-E

MĚŘÍTKO 1:500

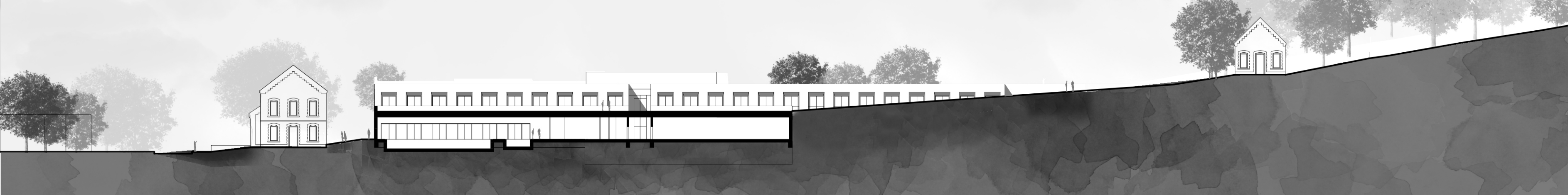
0 5 10 15 20 25M



ŘEZ F-F

MĚŘÍTKO 1:500

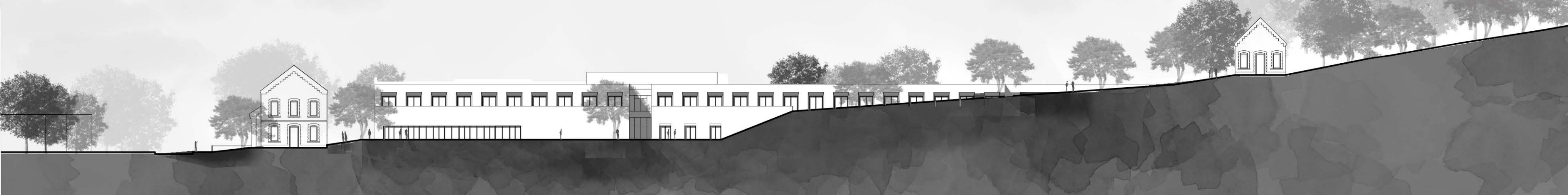
0 5 10 15 20 25M



POHLED SEVERNÍ

MĚŘÍTKO 1:500

0 5 10 15 20 25M







Vizualizace dvora



Vizualizace atria





Venkovní perspektiva

