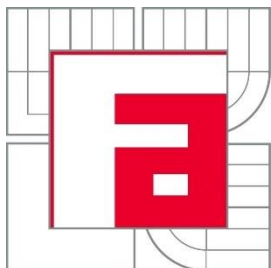


VYSOKÉ UČENÍ TECHNICKÉ V BRNĚ  
BRNO UNIVERSITY OF TECHNOLOGY



FAKULTA ARCHITEKTURY  
ÚSTAV TEORIE ARCHITEKTURY

FACULTY OF ARCHITECTURE  
DEPARTMENT OF THEORY

## AVANTGARDA 20.-30. LET - PRAHA A MOSKVA THE 20' S AND 30' S AVANT-GARDE - PRAGUE AND MOSCOW

TEZE DIZERTAČNÍ PRÁCE  
DOCTORAL ABSTRACT

AUTOR PRÁCE  
AUTHOR

Ing. arch. JEKATERINA DOFKOVÁ

VEDOUCÍ PRÁCE  
SUPERVISOR

prof. Ing. arch. VLADIMÍR ŠLAPETA,  
DrSc.

BRNO 2016

## **Abstrakt**

Vztahy mezi českou a ruskou avantgardou nebyly dosud řádně prozkoumány, a proto cílem tohoto výzkumu bylo pochopení skutečných faktů a odhalení „bílých míst“, spojených se svérázným rozvojem avantgardní architektury v Československu a SSSR.

Pomocí komparativní a historiografické analýzy, se vytvořila celková více či méně podrobná rekonstrukce dějin meziválečného období, jež byla mnohdy opačně interpretována pod politickým tlakem sovětského režimu.

Disertace analyzuje vliv politického režimu na architekturu, určuje reflexi dění v sovětském svazu na názory československých architektů, prostřednictvím svědectví o vzájemných kontaktech, vzájemné kritiky a spolupráci v oblasti architektury.

Práce shrnula a přinesla nové informací ohledně českých architektů, již projektovali pro SSSR, nebo rovněž tam působili.

Výzkum se zakládá na archivních dokumentech, člancích ve specializovaných soudobých časopisech, polemice mezi českými a ruskými architekty.

## **Klíčová slova**

Avantgardní architektura, Rusko, Československo, SSSR, Lubomír Šlapeta, Antonín Urban, František Sammer, Jaromír Krejcar, Josef Špalek, Vladimír Němeček, Jan Hromada

## **Abstract**

The relationship between Czech and Russian avantgarde has not been properly examined, therefore the aim of this research was to understand the real facts and uncover “the blind spots“ connected with the specific development of avantgarde architecture in Czechoslovakia and Soviet Union.

A comprehensive and moreless thorough detailed reconstruction of the interwar period has been created with the help of comparative and historiographic analysis. This period used to be interpreted quite contrarily under the political pressure of the Soviet regime.

The thesis analyses the influence of the political regime on architecture, determines the reflection of the events in the Soviet Union on the opinions of Czechoslovak architects by means of testimonies about mutual contacts, mutual criticism and cooperation in the sphere of architecture.

The thesis brings and concludes new information regarding Czech architects who were designing and working in the Soviet Union. The research is based on archive documents, articles from specialized contemporary magazines and debates between Czech and Russian architects.

## **Key words**

The avantgarde architecture, Russia, Czechoslovakia, USSR, Lubomír Šlapeta, Antonín Urban, František Sammer, Jaromír Krejcar, Josef Špalek, Vladimír Němeček, Jan Hromada.

# Obsah

<i>Česká a ruská architektonická avantgarda jako oblast výzkumu .....</i>	<b>1</b>
<b>1 Stav poznání v oblasti tématu disertační práce .....</b>	<b>2</b>
<b>2 Vymezení cílů disertační práce.....</b>	<b>4</b>
<b>3 Metodologie a metody vědeckého zkoumání.....</b>	<b>4</b>
3.1 Příprava výzkumu.....	6
3.2 Vlastní výzkum .....	6
<b>4 Vývoj architektury v ČSR a SSSR s ohledem na sociopolitické a hospodářské podmínky.....</b>	<b>7</b>
4.1 Výsledky komparativní analýzy architektury.....	8
4.2 Paralely mezinárodního avantgardního stylu .....	11
<b>5 Kritické hodnocení vývoje sovětské meziválečné architektury v pracích vybraných českých architektů .....</b>	<b>13</b>
<b>6 Rekonstrukce osudu. Čeští architekti v SSSR.....</b>	<b>14</b>
6.1 Antonín Urban.....	14
6.2 František Sammer .....	20
6.3 Jaromír Krejcar a Josef Špalek.....	22
<b>7 Další rozvoj problematiky disertační práce.....</b>	<b>29</b>
<b>8 Zkrácený seznam použitých zdrojů.....</b>	<b>32</b>

## **Česká a ruská architektonická avantgarda jako oblast výzkumu**

Události meziválečné československo-sovětské architektury a jejích tvůrců jsou dodnes poměrně tajemnou a rozporuplnou problematikou. Hluboké změny v politické, ekonomické a sociální sféře a intenzivní technický pokrok vyvolaly obrovský převrat v architektuře a stylu života v nových samostatných republikách.

Snaha k experimentování a hledání nových forem a funkcí posloužily jako základ nového mezinárodního stylu avantgardy, jež získal v každé jednotlivé zemi své vlastní unikátní rysy a tak se zrodilo množství směrů jako kubismus, rondokubismus, purismus, konstruktivismus, minimalismus, funkcionalismus apod. Poprvé se architektonický sloh stal obrovskou silou, jednak směřující k řešení sociálních problémů společnosti, jednak sloužící k zesílení ideologického vlivu. Architektura se stala předmětem kultu, měla za úkol spojovat lidi a nabízela nový způsob života.

Hlavním úkolem bádání je odhalení skutečných faktů v dějinách architektury meziválečného období, která byla zkreslena a opačně interpretována pod politickým tlakem sovětského režimu.

Součástí výzkumu je určení hranic vzájemného ovlivňování v architektuře obou států a pozorování procesu rozvoje avantgardního slohu v kontextu různých sociopolitických podmínek, jednak v podmínkách československého humanistického státu, jednak v situaci izolovaného sociálního experimentu a modelování „ideální sovětské společnosti“.

Práce analyzuje názory vybraných českých architektů na tvůrčí a sociální dění v Sovětském svazu. Na základě svědectví o vzájemných československo – ruských kontaktech, kritiky v literatuře a publikacích vymezuje tento průzkum skutečný pohled českých architektů na budoucnost sovětské architektury.

Práce rekonstruuje osudy českých architektů v SSSR a shrnuje architektonický a teoretický přínos, který obohatil sovětskou architekturu o činnost zahraničních profesionálů.

# 1 Stav poznání v oblasti tématu disertační práce

Fakta, která byla po mnoho desetiletí zahalena ideologickým závojem, neposkytují pravé poznatky o reálných procesech v historii. To se týká především zdrojů sovětské a post-sovětské epochy dějin architektury. Revize těchto materiálů poukázala na minimální důvěryhodnost a neužitečnost v daném vědeckém výzkumu.

Primární a sekundární literatura se třídila podle období vzniku do čtyř období: 1920-1940, 1945-1960, 1960-1990 a 1990-2010. (obr. 1)

Primární literatura vztahující se k období 1920 až 1940 zahrnuje periodické časopisy ReD, Architektura ČSR, Stavba, Stavitel, Život, Styl, Index, Tvorba, Země Sovětů, které byly publikovány v meziválečném období a poskytují diskuse k otázkám avantgardní architektury v ČSR a SSSR. Podobné zdroje umožňují plnohodnotnou analýzu rozvoje avantgardy. Časopisy Architektura SSSR, Architektura i stroitel'stvo Moskvy a další sovětské publikace ukazují na to, jak radikálně byl uskutečněn přechod od avantgardy k socialistickému realismu, kdy zastánci funkcionalistické architektury jako Ginzburg, Mělnikov, bratři Věsninové, byli nuceni k odmítnutí vlastního architektonického stylu.

Zájem si zasloužily prameny, jež se vztahují k období 1945-1960 a 1960-1990. Byly to monografie svědků, kritiků a tvůrců avantgardní architektury, jako například Karel Honzík, Karel Teige, Jiří Kroha, Jiří Hrůza.

Značným přínosem v oblasti zkoumání byla disertační práce profesora Vladimíra Šlapety „Česká meziválečná architektura a její mezinárodní vztahy“ z roku 1979. Práce obsahuje důležité archivní materiály, projevy přímých svědků historických událostí, jež jsou dnes jedinečné. Důležitým příspěvkem k danému tématu je také článek stejného autora „Bauhaus a česká avantgarda“ publikovaný v časopise Umění a řemesla v roce 1977, ve kterém profesor analyzuje do té doby nezmapované historické souvislosti spolupráce českých architektů s Bauhausem a hodnotí vztahy a vliv mezinárodní a české architektonické avantgardy. Autor rovněž připomíná i studijní a rané práce českých žáků školy Bauhaus.<sup>1</sup>

---

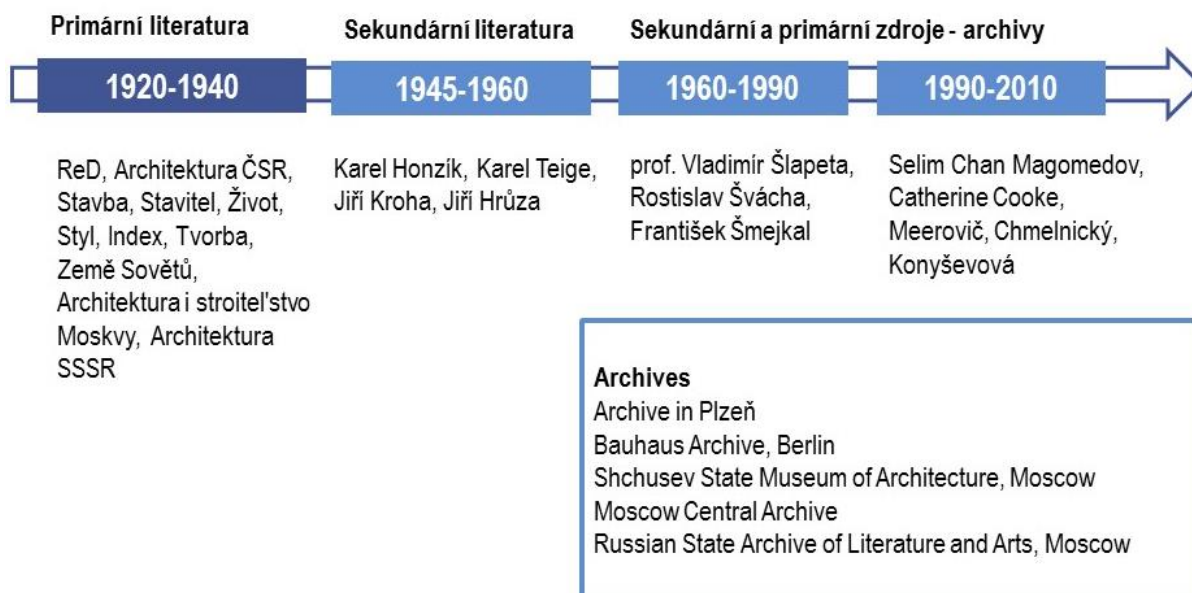
<sup>1</sup> ŠLAPETA, Vladimír. Bauhaus a česká avantgarda. Umění a řemesla. 1977, č. 3, 29–35

<sup>1</sup> ŠLAPETA, Vladimír. Bauhaus a česká avantgarda II. Umění a řemesla, 1980, č. 3, s. 54-62

Důležitým pramenem jsou publikace Rostislava Šváchy „Sovětský konstruktivismus a Česká architektura“ (1988) a Františka Šmejkal „Český konstruktivismus“ (1982) zveřejněné v časopise Umění, které analyzují vliv české a ruské avantgardy.

V ruské literatuře se aktuální pohled na dějiny sovětské architektury vyvinul kolem roku 1990 rozsáhlou publikací „Pioneers of Soviet Architecture“ od autorů Selim Chan Magomedova<sup>2</sup> a Catherine Cooke, jež popsali celou periodu ruské avantgardy do roku 1930. Disertace „Kultura dva“ od Vladimira Paperného se zabývá další periodou sovětské stalinské architektury, jež byla pojmenována jako „Kultura dva“, v porovnání s předešlou avantgardou.

**Obr. 1 Stav poznání v oblasti tématu „Avantgarda v architektuře 20.-30. let: Praha a Moskva“**



Avšak ukončení doby socialismu zpřístupnilo řadu dalších, dosud zakázaných dokumentů použitých i pro danou práci, jako například články a knihy M. Meeroviče, D. Chmelnického, E. Konyševové, kteří ve svých příspěvcích popisují každodenní život Bauhausu v SSSR v období prvních pětiletok. Osobitou pozornost přitahuje současná práce německé vědkyně Astrid Volpert, jež se zabývá působením žáků školy Bauhaus v SSSR.

<sup>2</sup> Selim O. Khan-Magomedov

Za nezávislé informační zdroje, jež vznikly na územích jiných států a nebyly zasaženy režimem hrůzovlády, se považovala nezávislá a důvěryhodná díla a myšlenky na toto téma, například od autorů Catherine Cooke a Kenneth Frampton, Klaus-Jürgen Winkler, Berthold Lubetkin.

## **2 Vymezení cílů disertační práce**

1. Definovat vliv sociopolitického a ekonomického zaměření na rozvoj architektury obou států.
2. Prozkoumat názorový vývoj českých architektů na sovětskou architekturu a vliv politické ideologii na architekturu.
3. Odhalení vlivu politické ideologie na osudy vybraných českých architektů.

Výsledkem tohoto vědeckého badání je disertační práce „Avantgarda v architektuře 20. a 30. let: Praha a Moskva“, jejíž materiály a závěry mohou být zajímavým příspěvkem k historiografii konstruktivistického a funkcionalistického hnutí a pomohou pochopit význam meziválečné éry v architektuře obou zemí. Výsledky a materiály výzkumu mohou být také použity v současné architektuře a na přednáškách.

## **3 Metodologie a metody vědeckého zkoumání**

Téma avantgardy v architektuře 20. a 30. let patří k historickému výzkumu, a proto má řadu vlastních specifik.

Metodologie historického kontextu se zakládá na výzkumu písemných pramenů, literatury, rešerše archiválií, výkresů, komparativním průzkumu staveb, plánů, interiérů a exteriérů.

Mezi metody zkoumání této disertační práce náleží: pozorování, klasifikace, experiment, analýza, syntéza, indukce, dedukce, modelování, abstrakce, idealizace, třídění analogie, srovnání, komparace, zobecnění (generalizace), porozumění.

Tomuto bádání jsou nápomocny disciplíny formálně oddělena od dějin architektury, jako je politologie, geografie, sociologie, právo, statistika či ekonomie.

V dějinách Sovětského státu se jedná o experiment historického měřítka a modelování „ideální společnosti“ splňující požadavky izolovanosti a plánovité změny podmínek. Výsledky tohoto experimentu se projevují i v současném Rusku a zasáhly nejen kulturu, ale i další sféry lidského života. Na druhé straně je modelování nové československé společnosti budované na základě humanistických hodnot a vlastního osobitého neindoktrinovaného avantgardního stylu.

Práce představuje komparativní analýzu historických podkladů a tendencí meziválečné avantgardy dvou států. Velká část disertační práce rovněž mapuje důležitá fakta spojená s životem českých architektů v SSSR.

Metodologický postup dané práce se rozděluje na 2 etapy: příprava výzkumu a vlastní výzkum. (obr. 2)

**Obr. 2 Metodologie příprava výzkumu a vlastní výzkum**



### **3.1 Příprava výzkumu**

V této etapě se provádí vymezení problémů, formulace cílů, hypotéz - položení otázek. Zároveň se definuje vhodná metodika a další postup podle konkrétních vybraných metod.

Dalším krokem je shromáždění a studium dostupných informací. Je nutné se dozvědět, jak podrobně a kým bylo toto téma prozkoumáno. Analýza těchto dat otevírá realizační etapu vědeckého výzkumu.

### **3.2 Vlastní výzkum**

Kromě četby pramenů je nutné porozumění a také kritické srovnání, objasnění a zhodnocení myšlenek. Je potřeba učinit rozbor s cílem určit historickou hodnotu, pravost a věrohodnost historie.

V této etapě se uskuteční upřesnění výzkumného cíle, stanovení hypotézy k ověření, test hypotéz a odpověď na výzkumné otázky, formulace závěrů, zpracování bibliografie a prezentace výsledků a publikací.<sup>3</sup>

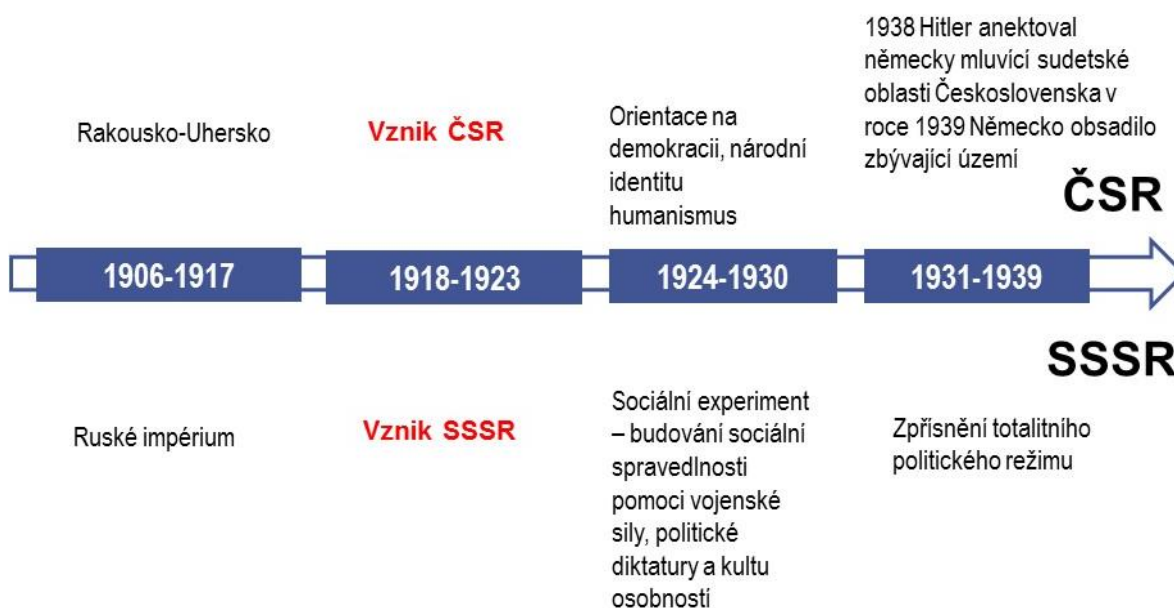
---

<sup>3</sup> Koutný, J.: Metodika vědecké práce; přednášky, presentační a dokumentační materiály, 2004 (CS)

## 4 Vývoj architektury v ČSR a SSSR s ohledem na sociopolitické a hospodářské podmínky

První část disertační práce se věnovala komparativní analýze avantgardní architektury v socialistickém Rusku a nezávislém Československu s ohledem na politická, sociální a ekonomická východiska.

**Obr. 3 Komparativní analýza. Cíl: definovat vliv sociopolitického a ekonomického zaměření na rozvoj architektury obou států**



Podrobný rozbor těchto faktorů přispěl k závěru, že vznik dvou avantgardních architektur proběhl v odlišných podmínkách. Avantgardní architektura se v obou zemích stala odrazem rozdílného sociálního a politického a hospodářského zaměření států.

Československo se upevňovalo jako demokratický stát. Zatímco SSSR se ocitl v podmínkách sociálního experimentu „budování ideální sovětské společnosti“ realizovaného pomocí vojenské síly a kultu osobností. (obr. 3)

Přímým výsledkem sociálního politického a hospodářského vývoje byl rozvoj stavebnictví a typologií budov. Zatímco SSSR se zaměřil na industrializaci a stavitelství průmyslových objektů. V ČSR se široce realizoval sociální program, který umožnil rozsáhlou a rozmanitou bytovou a občanskou výstavbu. (obr. 4)

**Obr. 4 Komparativní analýza. Cíl: definovat vliv sociopolitického a ekonomického zaměření na rozvoj architektury obou států**

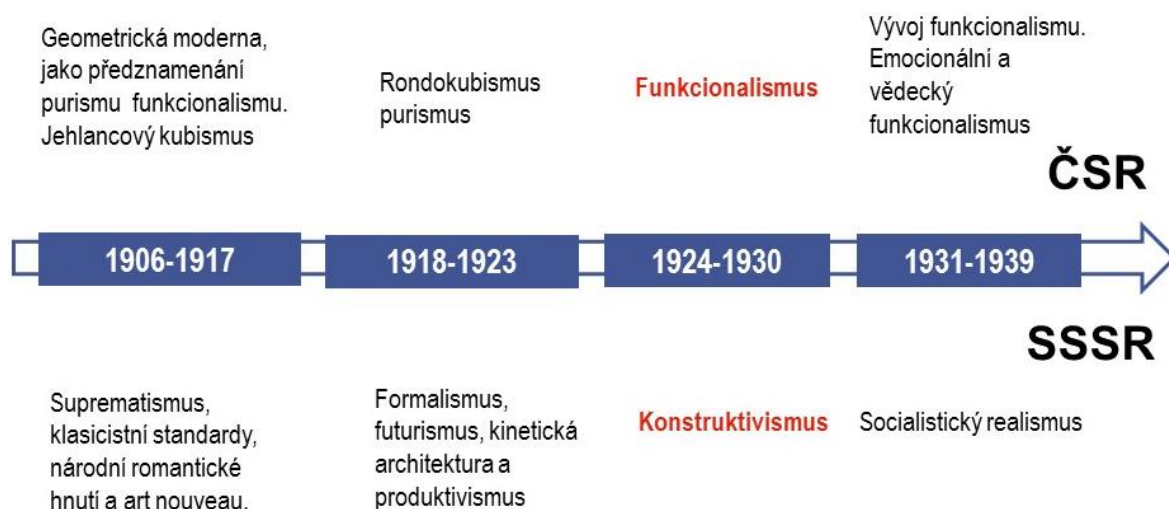


**4.1 Výsledky komparativní analýzy architektury**

Období 1924-1930 obsahuje nejvíc příležitostí pro porovnání dvou architektur. Čeští architekti přišli na základě své praxe a kritického zhodnocení světového rozvoje architektury k rozkvětu vlastních proudů purismu a funkcionalismu založeného na moderní technice a estetice. Naproti tomu se ruští architekti snažili v podmínkách zaostalé techniky a materiálů navrhovat objekty pro nový společenský řád jako dělnické kluby a koldomy, převážně ideologického obsahu a formalistického rázu. (obr. 5)

## Obr. 5 Komparativní analýza architektury 1906-1939 ČSR a SSSR

Cíl: definovat vliv sociopolitického a ekonomického zaměření na rozvoj architektury obou států



U svého zrodu se ruská architektonická avantgarda inspirovala revolucí a byla spíše uměním, jež bralo za podnět krásu stroje. Nalezené inženýrské formy nesměřovali k praktickému využití.

Po celý svůj vývoj byla ruská avantgardní architektura nástrojem uskutečnění politických hesel, zaměřených na upevnění po revoluci nastoleného antidemokratického politického režimu.

Ruská avantgarda chtěla přesvědčit člověka ke službě společné politické ideji a potlačit jakékoliv vlastní zájmy. Dynamika, barva, výrazný tvar konstruktivních elementů byly použity se záměrem na vizuální a psychické vnímání. Architektonická agitace byla atraktivní, živá a povzbuzovala k revolučním činům. Bez ohledu na malé praktické výsledky měla ruská avantgarda vysokou výtvarnou hodnotu.

Důležitou roli hrál i ekonomický faktor - extrémně tíživá hospodářská situace, nejen v době rozkvětu ruské avantgardy, ale i po jejím přelomu. Přesnost tohoto stanoviska je rovněž možné najít v nezávislých soudobých zdrojích. Dosvědčují to například slova Bertholda Lubetkina, jehož závěr se týká rané avantgardní periody do 30. let: „Rozdíl mezi vidinou přetížené techniky a skutečností primitivního, zaostalého stavebního průmyslu, v němž musela idealizovaná technologie stále více ustupovat obyčejnému důmyslu uplatňovanému na nízké úrovni, vedla architektky k prázdnému a neupřímnému estetismu, nerozeznatelnému od estetismu formalistů,

*který chtěli nahradit, do té míry, jak byli nuceni reprodukovat falešné formy pokročilé techniky za nepřítomnosti skutečných prostředků. “<sup>4</sup>*

30. léta sovětské architektury byly shrnuty Martem Stamem, architektem který skutečně v SSSR působil, v přednášce, která zazněla v Praze 13. srpna 1935. Architekt Stam zhodnotil podmínky, ve kterých vznikala stalinská výstavba takto: *„Je jistě velmi obtížný úkol uplatňovat moderní architekturu, urbanismus a bytovou kulturu v zemi, jejíž hospodářství bylo před desíletím ještě krajně primitivní, jejíž technika byla (a stavební technika dosud jest) velmi pozadu za evropským průměrem, jejíž dopravní síť je velice řídká a jejíž lidský materiál, kromě poměrně malého procenta vyspělého dělnického předvoje a kvalifikované pracující inteligence, byl (nebo jest dosud) stejně primitivní a zaostalý jako celá civilizační úroveň země.“<sup>5</sup>*

Ideologický tlak, podpořený státními represemi, zrušil ruské avantgardní hnutí a po přelomovém bodu postavil profesi architekta pod přísnou kontrolu státu, fakticky předním avantgardním architektům odebral možnost svobodné tvorby. Stát diktoval svůj vlastní styl imperiální architektury, která byla násilně nařízena a dodnes zůstává ohlasem evropských fašistických režimů.

Počátek české avantgardní architektury vycházel z vlastní identity založené na technickém pokroku a národních architektonických tradicích. Architektura se zaměřila na užitečnost a individuální psychiku a potřeby člověka bez extrému a dogmat. Inspirativním impulsem bylo budování nového demokratického československého státu a rozvoj národní kultury, a proto je výsledkem velké množství stavebních realizací různých typologií.

Zachování hodnot demokratického státu, zachování soukromého vlastnictví a vysoké technické možnosti napomohli k vzniku unikátních objektů české avantgardní architektury. Kulturní úroveň a profesionalismus českých architektů přispěl ke vzniku národního stylu avantgardní architektury, tak zvané „české přísnosti“, jejímž důležitým rysem se mimo jiného stala architektonická delikátnost a soubornost.

---

<sup>4</sup> LUBETHKIN, Berthold. Soviet Architecture: Notes on Development from 1917 to 1932. AAJ, 1956.

<sup>5</sup> STAM, Mart. Architektura a stavba měst v SSSR. Země sovětů: časopis společnosti pro hospodářské a kulturní sblížení s SSSR. 1936, 4: 173-178

V ČSR došlo k jisté rovnováze mezi poetickými vizemi architektů a pragmatickou realitou. Vedle poetické nóty je pozoruhodné také humánní měřítko a vysoký standard řemeslného provedení.

V souvislosti s uvedenými fakty se vzájemné ovlivňování v architektuře dvou států vylučuje. Rozvoj architektury 20. a 30. let z konceptuálního, technického, sociálního a účelového hlediska byl protichůdný. Formální podobnost české a sovětské architektonické tvorby – převážně vizuální shody byla zapříčiněna globálním vlivem významných škol evropské architektury.

Otázka, jež byla populární na začátku 20. století, je-li architektura vědou nebo uměním, zůstává rétorickou i pro českou architekturu. Česká architektonická avantgarda byla více než harmonickým spojením vědy a umění, byla architekturou, jejíž dokonalé realizace slouží lidem již bez mála 100 let.

#### **4.2 Paralely mezinárodního avantgardního stylu**

Komparativní analýza avantgardní architektury ČSR a SSSR nebude dostačující bez porovnání designu samotných staveb a koncepcí, kde se podle prvního dojmu jde o vzájemné ovlivňování.

František Šmejkal ve svém článku „Český konstruktivismus“ a Rostislav Švácha v příspěvcích „Sovětský konstruktivismus a Česká architektura“ zveřejněných v časopisu Umění se zabývali porovnáním projektů ruské a české avantgardy a upozorňují na použití podobných metod a prvků v některých českých a ruských projektech.

Rostislav Švácha upozorňuje na monumentální a někdy přímo gigantické měřítko sovětské avantgardní architektury, které české avantgardě ale nepatřilo. Shodné architektonické prvky, jež byly použity v projektech, poukázaly spíše na celkovou interferenci avantgardních stylů s mezinárodními tendencemi.<sup>6</sup>

Zda, že kolektivní domy mohou posloužit příkladem vzájemného ovlivňování v architektuře a převzetí sovětských myšlenek do českého prostředí. Avšak, tak tomu není, protože myšlenka

---

<sup>6</sup> ŠVÁCHA, Rostislav. Sovětský konstruktivismus a česká architektura. Umění. 1988, 36: 54–70

koldomů se většinu českých i levicově orientovaných architektů nepřesvědčila a četné projekty z 30. let se nerealizovaly.

Cílem projektů kolektivních domů v Československu bylo řešení bytového problému a poskytnutí technické vybavenosti chudším sociálním vrstvám. Naproti tomu ruští kolegové považovali kolektivní způsob života za bezalternativní a konstruovali prostředí pro „člověka kolektivního tvora, pro nějž zájmy společnosti budou nad zájmy vlastními.“<sup>7</sup>

Radikalitu, s kterou sovětští architekti přistupovali k návrhům kolektivních domu dosvědčuje technická zpráva k projektu studentského koleje textilní univerzity od architekta Ivana Nikolajeva, kde autor striktně definuje řád objektu: *student měl usilovat o kolektivní komunikaci, poznání a práci, sport a disciplínu. Po ranním signálu šli studenti, oblečení v pyžamu, dolů do gymnastického sálu tělocvičny. Jejich noční kabina se povinně uzavírala a ventilovala až do pozdního večera. Vstup do kabiny byl striktně zakázán až do nočních hodin. Dál se studenti pohybovali do dalších společných zařízení, určených pro studium a další aktivity. Po přednáškách si student mohl svobodně zvolit způsob trávení volného času mezi společným poslechem rádio, hudby, hrami apod. Večerní signál končil den. Potom šli do šatny pro noční kostýmy. Spací kabina se v noci ventilovala prostřednictvím centrálního systému s použitím ozónování vzduchu a s možností přidání uspávacích přísad.*<sup>8 9</sup>

České a ruské stavby, včetně kolektivního bydlení, mají jen malé ohlasy. Vizuální podoba dvou architektur však neznamenal vzájemné ovlivňování, či spíše použití podobných elementů. Podstata architektury jako umělecko-vědeckého vynalezu byla rozdílná, jak z hlediska ideového, tak i technického.

---

<sup>7</sup> SEDLÁKOVÁ, Radomíra. Kolektivní bydlení – experimenty nikoli zbytečné. [online] [cit. 2014.01.20] Dostupné: <http://www.stavebni-forum.cz/cs/article/19109/kolektivni-bydleni-experimenty-nikoli-zbytecne/>

TEIGE, Karel. Minimální byt a kolektivní dum. Stavba: měsíčník pro stavební umění. 1930-1931, roč. 9, 28-29, 47-49, 65-68.

<sup>8</sup> NIKOLAYEV, Ivan. In: Stroitel'stvo Moskvy. 1929(12) : s. 12-13.

<sup>9</sup> ŠLAPETA, Vladimír : Kollektivhaus und Wohnen im Existenzminimum - eine tschechische Utopie. IN : L'architecture engagée Manifeste zur Veraenderung der Gesellschaft Herausgegeben von Winfried Nerdinger Architekturmuseum der TU Muenchen 2012, s. 220-231

## **5 Kritické hodnocení vývoje sovětské meziválečné architektury v pracích vybraných českých architektů**

Část výzkumu se věnovala teorii, názorům českých architektů na dění v sovětském Rusku. Bez ohledu na levicovou politickou orientaci většiny ze zmíněných profesionálů se architekti shodli v několika otázkách: utopičnosti sovětského experimentu a jeho antisociálním zaměřením.

Čeští příznivci funkcionalismu jak vědeckého, tak i emocionálního měli jen formální ideologický rozdíl. Obě skupiny považovaly architekturu za technický vynález, jenž respektuje nejen lidské měřítko, ale celkově psychologickou povahu člověka a jeho individualitu.

Atraktivní myšlenka sovětské politické ideologie spravedlivé společnosti nemohla nepřitáhnout pozornost velkého množství architektů z celého světa. Příčiny tohoto zájmu spočívaly především v přání každého profesionála realizovat své sociálně orientované architektonické projekty. Prostor pro takovou tvorbu ve velkém nabízel Sovětský svaz.

Ve svých publikacích věnovaných teorii české a sovětské architektury se čeští architekti zabývali architektonickými, technickými, ekonomickými, sociálními a psychologickými aspekty bydlení na pozadí soudobého dění, jenž přineslo celkovou změnu společnosti včetně změny sociálního postavení žen a technický progres.

Avšak ani jeden aspekt v české architektonické praxi nebyl vyřešen radikálním represivním sovětským způsobem, jako například zrušení rodinného způsobu společného žití a jeho nahrazení přísně řízeným kolektivismem.

Karel Teige, Jiří Kroha, Václav Šantrůček, Jan Nesiba, Ladislav Žák, Bedřich Feuerstein jako sociálně orientovaní architekti pozorně sledovali celý sovětský experiment a následně byli zklamaní neuskutečněním sociálního programu sovětské architektury. Dav politické propagandy, který měl za cíl přelstít světovou inteligenci utopickými hesly, byl odsouzen všemi ze šesti zmíněných architektů.

Vliv politické ideologie na sovětskou architekturu byl podle českých architektů zničující v každé fázi vývoje a sovětský experiment byl odsouzen k neuskutečnění.

## 6 Rekonstrukce osudu. Čeští architekti v SSSR

### 6.1 Antonín Urban

Obr. 6 Antonín Urban



PÜSCHEL, Konrad. Die Tätigkeit der Gruppe Hannes Meyer in der UdSSR in den Jahren 1930 bis 1937. Bauhaus-Universität Weimar. Dostupné z: <https://e-pub.uni-weimar.de/opus4/frontdoor/index/index/docId/878>

Antonín Urban se narodil v roce 1906 v Novém Bydžově. V Praze absolvoval stavební průmyslovou školu. (obr. 6)

V roce 1928 odešel studovat na Bauhaus do Dessau. Po absolvování Vorkursu asistoval Hannesu Meyerovi na projektu školy ADGB (Allgemeiner Deutscher Gewerkschaftsbund) v Bernau u Berlína a současně spolupracoval s Josefem Hausenblasem na soutěžním projektu divadla v Kutné Hoře.

V roce 1929 se architekt Urban účastnil soutěže „Svazu československého díla“ na dům s minimálními byty, kde „dospěl ke koncepci rostoucího domu, s plně standardizovanou kuchyní a narůstajícími kabinovými ložnicemi“. Projekt získal třetí cenu. Projekt rostoucího domu byl velice aktuální v Berlíně, a měli o něj zájem i společnosti, zabývající se prefabrikací betonu.<sup>10</sup>

Ve stejném roce se architekt spolu s kolegou z Bauhausu Arielem Sharonem účastnil soutěže na školu v Lounech, kde dostává druhou cenu. Tento projekt „přinesl novou myšlenku terasového uspořádání tak, aby byla každá učebna opatřena terasou k výuce na volném vzduchu“.<sup>11</sup>

Nepříznivá politická situace v Německu přivedla k odvolání ředitele Hannese Meyera z politických důvodů. Studenti z blízkého okolí Hannese Meyera nedokončili své diplomové práce.

<sup>10</sup> ŠLAPETA, Vladimír. Bauhaus a česká avantgarda. Umění a řemesla. 1977(3): s. 29–35.

<sup>11</sup> Tamtéž

Absolventi Urban a Scheffler a Weiner nedostali diplomy a byli prohlášeni za osoby non grata v Anhaltu. <sup>12</sup>(obr. 7,8)

**Obr. 7** Studenti vyloučení z Bauhausu v doprovodu svých přátel opouští Anhalt. Nalevo: Bela Scheffler, napravo Antonin Urban



DROSTE, Magdalena. Bauhaus, 1919-1933. Köln: Taschen, 2002. ISBN 3-8228-2105-5. s. 207

**Obr. 8** Skupina Bauhaus. 01. 05. 1931, Moskva  
Natja Catalan, Tibor Weiner, Philipp Tolziner, Konrad Püschel, Margarete Mengel, Lilya Polgar, Anton Urban

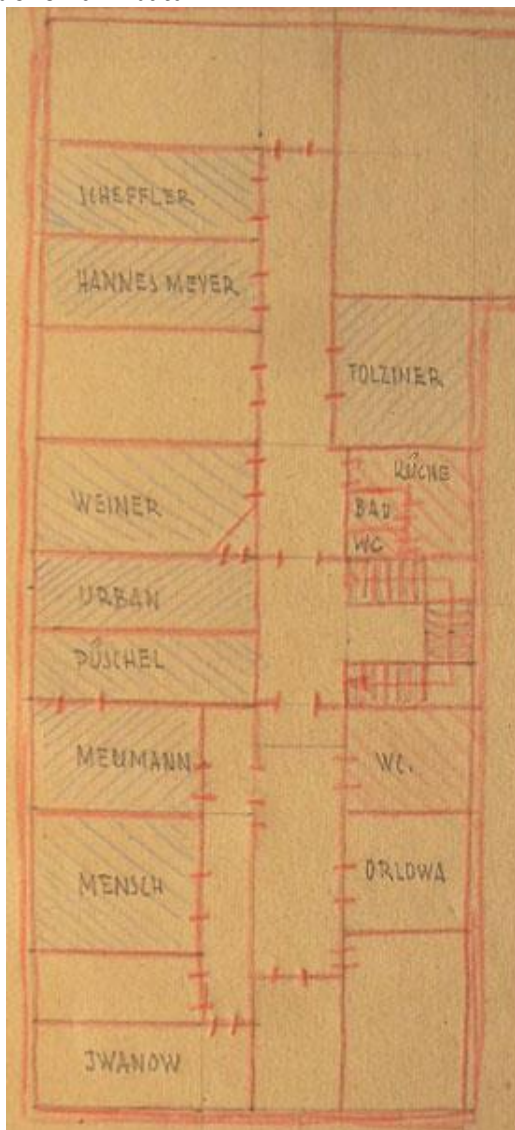


WOLFE, Ross. The Charnel-House: From Bauhaus to Beinhau. Blog [online]. 2008 [cit. 2015-06-20]. Dostupné z: [http://thecharnelhouse.org/2013/05/30/hannes-meyer-and-the-red-bauhaus-brigade-in-the-soviet-union-1930-1937/581587\\_513757591971194\\_1666790961\\_n/](http://thecharnelhouse.org/2013/05/30/hannes-meyer-and-the-red-bauhaus-brigade-in-the-soviet-union-1930-1937/581587_513757591971194_1666790961_n/)

---

<sup>12</sup> PÜSCHEL, Konrad. Grupa Hannesa Meyera v Sovetském Soyuze (1930- 1937). Vzaimosvyazi ruskogo i sovetskogo iskusstva i nemetskoy khudozhestvennoy kul'tury. Moskva: Nauka, 1980: s. 157-162.

**Obr. 9 „Členové brigády se usadili ve staré budově na Arbatu“**



Dostupné z: <http://www.kapitel-spb.ru/images/stories/wchutemas/zibenbrodt/08.jpg>

Hannes Meyer se rozhodl k odchodu do SSSR. Na podzim 1930 architekt přijíždí do Sovětského svazu v doprovodu svých sedmi bývalých studentů. Byli to: Antonín Urban, René Mensch, Klaus Meumann, Konrad Püschel, Bela Scheffler, Philipp Tolziner a Tibor Weiner. Hannes Meyer.<sup>13</sup>

V roce 1931 Antonín Urban se jako vedoucí architekt v brigádě GIPROVTUZ spolu s Hannesem Meyerem (konzultant), Philippem Tolzinerem, Konradem Püschelem, Tiborem Weinerem, René Menschem, Belou Schefflerem, Klausem Meumannem zúčastnil soutěže na Palác sovětů v Moskvě.<sup>14</sup>(obr. 10,11)

Věnoval se pedagogické činnosti na Vysoké škole architektury a stavitelství (VASI). V roce 1932 byl vybrán do architektonického sdružení Svazu sovětských architektů spolu s profesorem Ginzburgem a akademikem Žoltovským.

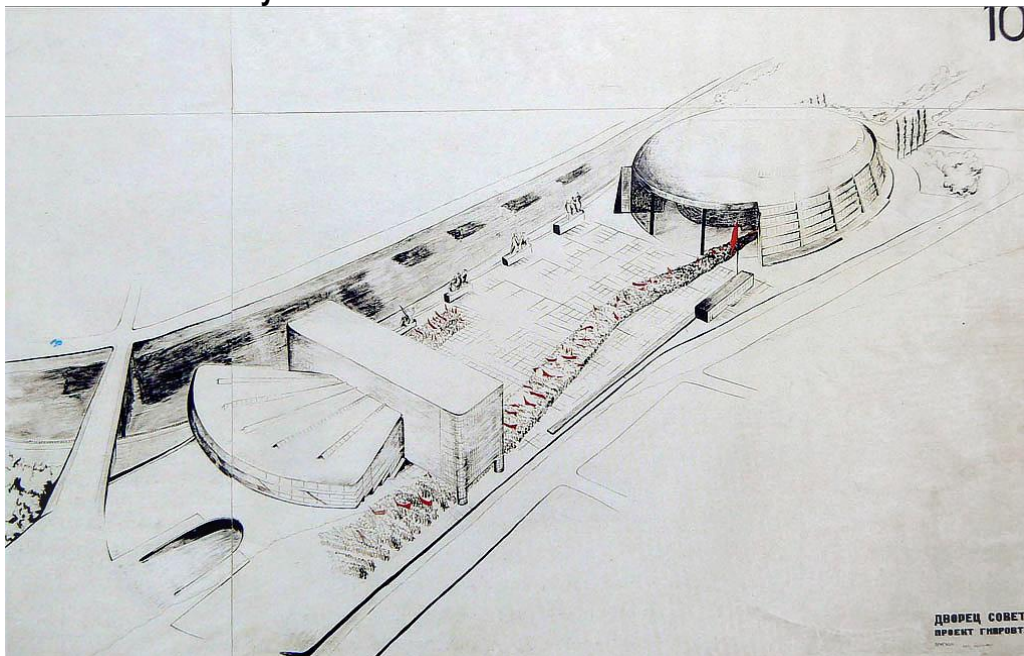
<sup>13</sup> RASTORGUYEV, Andrey. L. TOKMENINOVA a A. VOLPERT. Naslediye eksperimenta: Iz istorii arkhitekturnogo avangarda na Urale. Ural. 2011(6). Dostupné z: <http://magazines.russ.ru/ural/2011/6/ra22.html>

VOLPERT, Astrid. Kontseptsii prostranstva i tsveta predstaviteley Baukhauza i sovětskogo avangarda vo vtoroy polovine 1920-kh do nachala 1930-kh godov. In: The Space of VKhUTEMAS, Moscow Institute of Architecture (MARHI), 2010 ISBN 978-5-87627-082-5

KANTOROVICH, Gershen. Khranitel' kamennoy letopisi. In: NECHAYEV, Mikhail a L. MASALKINA. Nemtsy v Prikam'e: XX vek. Perm': Pushka, 2006, s. 60-65. ISBN 5-98799-026-2. Dostupné z: <http://refdb.ru/look/1596579-pall.html>

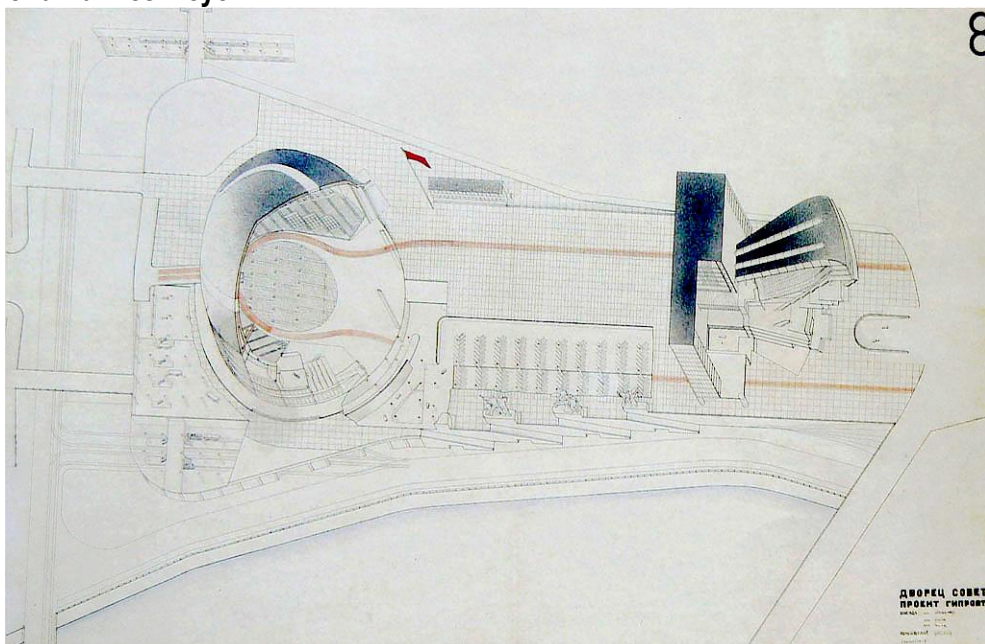
<sup>14</sup> PÜSCHEL, Konrad. Gruppa Hannesa Meyera v Sovetskom Soyuze (1930- 1937). Vzaimosvyazi russkogo i sovětskogo iskusstva i nemetskoy khudozhestvennoy kul'tury. Moskva: Nauka, 1980: s. 157-162.

**Obr. 10 Soutěžní návrh na Palác sovětů v Moskvě. Antonín Urban, Philipp Tolziner, Tibor Weiner a Hannes Meyer**



WOLFE, Ross. The Charnel-House: From Bauhaus to Beinhaus. Blog [online]. 2008 [cit. 2015-06-20]. Dostupné z: <http://thecharnelhouse.org/tag/palace-of-the-soviets/#jp-carousel-9739>

**Obr. 11 Soutěžní návrh na Palác sovětů v Moskvě. Antonín Urban, Philipp Tolziner, Tibor Weiner a Hannes Meyer**



WOLFE, Ross. The Charnel-House: From Bauhaus to Beinhaus. Blog [online]. 2008 [cit. 2015-06-20]. Dostupné z: <http://thecharnelhouse.org/tag/palace-of-the-soviets/#jp-carousel-9738>

Od roku 1934 pracoval ve Všesvazové akademii architektury SSSR, kde založil bytové oddělení a jako vědecký pracovník byl aktivně publikován v architektonických periodikách: „Architektura za ruběžom“, „Architektura SSSR“, „Stroitel'stvo Moskvy“ a ve sbornících Všesvazové akademie architektury.<sup>15</sup>

Od roku 1936 architekt pracoval na generálním plánu přestavby Moskvy a katalogu projektů kolchozních klubů a obecních kulturních domů, který měl metodicky sloužit pro návrhy kulturních klubů pro venkov a zároveň by se stal souborem typových projektů, kde každá obec mohla pořídit hotový projekt podle vlastních urbanistických a přírodních podmínek.<sup>16</sup> (obr. 12,13)

**Obr. 12 Dům kultury pro 200 osob pro území severní Kavkaz a Zakavkazsko. 1936  
Architekt: Antonín Urban.**



RZYANIN, M.I. Projekty kolkhoznykh klubov i rayonnykh domov kul'tury 1937 g. Moskva: Vsesoyuznaya akademiya arkhitektury, 1937, s. 65-68.

<sup>15</sup> PÜSCHEL, Konrad. Grappa Hannesa Meyera v Sovetském Soyuze (1930- 1937). Vzaimosvyazi ruskogo i sovětskogo iskusstva i nemetskoy khudozhestvennoy kul'tury. Moskva: Nauka, 1980: s. 157-162.

VOLPERT, Astrid. Kontseptsii prostranstva i tsveta predstaviteley Baukhauza i sovětskogo avangarda vo vtoroy polovine 1920-kh do nachala 1930-kh godov. In: The Space of VKhUTEMAS, Moscow Institute of Architecture (MARHI), 2010 ISBN 978-5-87627-082-5

<sup>16</sup> RZYANIN, M.I. Projekty kolkhoznykh klubov i rayonnykh domov kul'tury 1937 g. Moskva: Vsesoyuznaya akademiya arkhitektury, 1937, s. 26-29, 42-46, 65-68

Během stalinských čistek byl zatčen v březnu 1938 Komisi NKVD SSSR a obviněn ze špionáže. Vínu nepřiznal. Byl popraven 07. 6. 1938 na polygonu Butovo v Moskvě. Byl rehabilitován 05. 08. 1958.<sup>17</sup>

**Obr. 13 Projekt kolchozního kulturního klubu s halou pro 100 osob do horské oblasti severní Kavkaz a Zakavkazsko. Architekt: Antonín Urban**



RZIANIN, M.I. Projekty kolchoznykh klubov i rayonnykh domov kul'tury 1937 g. Moskva: Vsesoyuznaya akademiya arkhitektury, 1937, s. 26-29

<sup>17</sup> Baza dannykh ZHERTVY MASSOVOGO TERRORA, rasstrelyannyye na Butovskom poligone NKVD v 1937-1938 gg. Dostupné z: <http://www.sinodik.ru/?q=bio&id=95518>

OGIBIN, Igor'. Istoriko-kul'turnyi atlas goroda Ukhty. Ukhta, 2009, s. 281. ISBN 978-5-7934-0288-0

**Obr. 14 Sammer František**



In SAMMER, František. Archiv města Plzně. Kart. LP 1796, inv. č. 306

Architekt František Sammer patřil k několika málo českým architektům, kteří prošli Le Corbusierovým ateliérem. Tato skutečnost se odrazila nejen v následující praktické činnosti architekta, ale posloužila začátkem jeho přátelství a spolupráci se sovětským architektem Nikolajem Kollim, jenž pracoval přibližně ve stejnou dobu v letech 1928 až 1932 na projektu Le Corbusierova Centrosojuzu a rovněž tuto výstavbu v Moskvě řídil.

František Sammer se narodil 27. října v roce 1907 v Plzni. Tamtéž vystudoval Vyšší průmyslovou školu stavební. V průběhu studia praktikoval v různých stavebních firmách. Studium na ČVUT nedokončil. V roce 1928 nastoupil vojenskou službu. V letech 1930 až 1933 absolvoval stáž u Le Corbusiera v Paříži a byl prvním žákem, jemuž Corbusier platil za spolupráci.<sup>18</sup> (obr. 14)

V roce 1933 až 1937 pracoval František Sammer v Moskvě u architekta Nikolaje Kollí, jenž vedl 6. architektonický ateliér Mosgorispolkomu.<sup>19</sup> V letech 1933 až 1938 ateliér realizoval celou řadu projektů: stadion SSSR Izmajlovo, kombinát Izvestija, druhý Dům SNK, Velký Kamenný most, Novoarbatskij most, daču Ministerstva lehkého průmyslu v Soči. V té době byly postaveny tři stanice moskevského metra: Kirovskaja, Park kultury (jenom rotunda) a Smolenskaja. František Sammer se pravděpodobně podílel na většině projektů tohoto ateliéru.<sup>20</sup> František Sammer se pravděpodobně podílel na většině projektů tohoto ateliéru.

Historik architektury, profesor Vladimír Šlapeta, potvrzuje fakt, že architekt Sammer působil při realizaci projektu Centrosojuzu Le Corbusiera a návrhu tří stanic metra, vypracoval regionální

<sup>18</sup> DOBRÁ, Hana. František Sammer a jeho blízcí. Plzeň: Archiv města Plzně, 1998. s. 1

PEKLO, Jaroslav. Zemřel Corbusierův žák. In: Československý architekt: Časopis Svazu architektů ČSSR. Praha, 15. 11. 1973(23) s. 4

<sup>19</sup> Makaryčev, Timofej. Dopis, potvrzení. Moskva, 1968. In SAMMER, František. Archiv města Plzně. Karton: LP 1792, inv. č. 129

<sup>20</sup> BARKHIN, Mikhail. Mastera sovětskoy arkhitektury ob arkhitekture: Izbrannyye otryvki iz pisem, statey, vystupleniy i traktatov v dvukh tomakh. Moskva: Iskusstvo, 1975, 584 s., s. 349-364.

plán Černomořského pobřeží a několika lázeňských zařízení.<sup>21</sup> V Archivu města Plzně jsou informace rovněž o tom, že architekt pracoval v Kislovodsku a Jaltě na návrhu územního plánu jižního pobřeží Krymu. Vypracoval dva projekty sanatorií v Gagře u Černého moře.<sup>22</sup>

Na stránkách prvního sborníku prací architektonických ateliérů z roku 1936 architekt Nikolaj Kolli a architekt František Sammer prezentují dvě ze tří navržených stanic moskevského metra: Kirovskaja (současný název Čistyje prudy), kde autoři navrhli pozemní pavilon a architekturu všech vnitřních prostorů (obr. 15), a Park kultury, kde architekti pracovali na designu samotného pavilonu-rotundy. (obr. 16).<sup>23</sup>

Charakter realizovaných stanic metra připomíná architekturu klasicismu, avšak není v rozporu s koncepty moderní architektury. Již ve variantách návrhu stanice metra Kirovskaja se projevila disonance mezi moderním myšlením architektů a nastoleným vládou historizujícím stylem socialistického realismu.

#### Obr. 15

Pavilon metra Kirovskaja. Foto:1935 Architekti: Nikolaj Kolli, František Sammer



ZABELLO, S. Ya. Raboty arkhitekturnykh masterskikh. T. 2. Otdel proyektirovaniya Mossoveta, 1936, s. 17

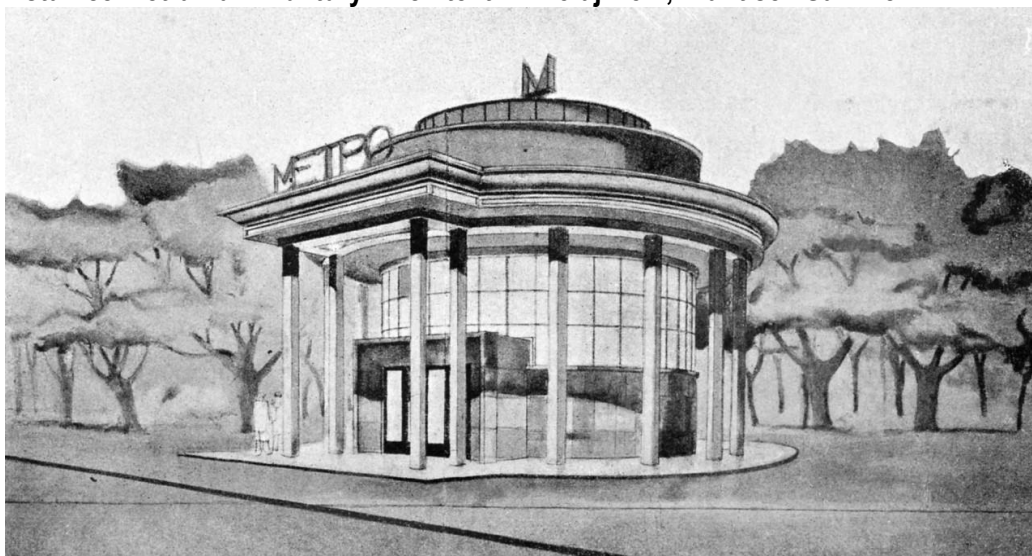
<sup>21</sup> ŠLAPETA, Vladimír. Česká meziválečná architektura a její mezinárodní vztahy. Praha, 1979. Kandidátská disertační práce. ČVUT v Praze. Vedoucí práce Josef Pechar. s. 27,46

<sup>22</sup> DOBRÁ, Hana. František Sammer a jeho blízcí. Plzeň: Archiv města Plzně, 1998. s. 1

<sup>23</sup> CHERKASSKIY, I. Ye. Arkhitekturnoye oforneniye i otdelka metro. Stroitel'stvo Moskvy. 1935, 2-3, s. 8-39

**Obr. 16**

**Pavilon stanice metra Park Kul'tury. Architekti: Nikolaj Kolli, František Sammer**



ZABELLO, S. Ya. Raboty arkhitekturnykh masterskikh. Díl 2: Otdel proyektirovaniya Mossoveta. 1936. s. 21

Na konci 30. let mnozí zahraniční architekti byli nuceni odejít ze SSSR, jako například Hannes Meyer, Ernst May, Bruno Taut aj. Jen díky šťastnému osudu v době totálních represí se architektu Sammerovi podařilo SSSR opustit.

Avšak i po válce Sammer nepřerušil vztahy s architektky z atelieru č. 6 a následně s nimi vedl přátelskou korespondenci. Architekt Sammer je zajímavou osobností mezinárodního měřítka. Posléze se jeho rozsáhlý životopis rovněž obohatil o spolupráci s Antonínem Raymondem v Tokiu a Indii v Pondicherry stavbou pro indického proroka Šrí Aurobinda.<sup>24</sup> Je důležité po mnoha letech mlčení připomínat odkaz takových architektů, kteří uváděli českou architekturu do mezinárodních souvislostí a přinášeli inspirace pro domácí architektonickou debatu.

### **6.3 Jaromír Krejcar a Josef Špalek**

Jaromír Krejcar se narodil 25. července 1895 v Hundsheimu. Vyučil se zedníkem, studoval reálnou školu a pražskou průmyslovou školu stavební, pracoval jako stavbyvedoucí. Absolvoval

---

<sup>24</sup> A-PRESS nakladatelské oddelenie, Bratislava. Dopis, životopis. 1971. In SAMMER, František. Archiv města Plzně. Karton: LP 1791, inv. č. 94

architekturu na Akademii výtvarných umění v Praze u Jana Kotěry. Poté pracoval v ateliéru Josefa Gočára. Od roku 1923 pracoval samostatně.<sup>25</sup>

**Obr. 17 Josef Špalek. 1940**



Fotografie z rodinného archivu Antonína a Petra Špalka.

Josef Špalek se narodil 1. května 1902, absolvoval stavební průmyslovou školu. Dále studoval na Akademii výtvarných umění v Praze školu architektury Josefa Gočára. Po absolvování studia pracoval v Plzni. (obr. 17)

Josef Špalek se zabýval sociálními otázkami v architektuře a urbanismu, které rovněž aktivně řešili sovětsí architekti, a proto pracoval na návrzích nejmenších bytů a racionálních zastavovacích plánů obytných čtvrtí Československa určených pro lidi s malými příjmy. V roce 1930 se zúčastnil dvou soutěží na domy s nejmenšími byty: soutěže pražské obce na domy s nejmenšími byty v Praze Holešovicích pod heslem CIRPAC ve spolupráci s Janem Gillarem a soutěže na obytný okrsek v Praze na Pankráci pod názvem L – projekt.

Spolupráce Josefa Špalka a Jaromíra Krejčara je známa z dob jejich působení v ateliéru arch. Krejčara ve Francouzské ulici v Praze. Během tří let architekti společně navrhují Zemský úřad v Bratislavě (1929), regulační zastavovací plán města Strakonice (1930) a soutěžní návrh přestavby dopravní sítě pro Prahu (1931).<sup>26</sup>

<sup>25</sup> SAMMER, František. Činnost československých architektů v SSSR ve třicátých letech. Archiv města Plzně. Číslo sbírky 1793, inv. č. 237

<sup>26</sup> Tamtéž

Obr. 18

Projekt sanatoria Narkomtjažprom v Kislovodsku. Autor arch. Krejcar Ja. G., spoluautoři: Lisagor S. A., Špalek I. I.

3. Říjnová výstava uzemněno plánování a architektury. 1934

### ПРОЕКТНАЯ МАСТЕРСКАЯ № 1 НАРКОМТЯЖ-ПРОМА СССР

Руководители проф. Веснин В. А., Веснин А. А., Гинзбург М. Я.

1. Проект реконструкции завода им. Сталина.  
Авторы: арх. Попов Е. М., и Морозов Н. М., при участии арх. Златолинского В. Н., Гумбург Ю. Н., Калинина В. В., Чалый М. Т., Калафатова В. Ф., Карпова И. А., Мовчан Б. Я., Карапетян Ф. С., Яловкина Ф. И., Иванова Б. А.
2. Проект жилых домов Автозавода им. Сталина.  
Автор арх. Милинис И. Ф., соавторы: арх. Слатинцева М. М., Полюдов Н. С., Никифорова Н. В.
3. Проект санатория Наркомтяжпрома в Kislovodске.  
Автор арх. Крейцар Я. Г., соавторы: арх. Лисагор С. А., Шпалек И. И.

Zdroj: ZASLAVSKIY, A. M. (3ya) Oktyabr'skaya vystavka planirovki i arkhitektury na ul.Gor'kogo. Moskva: Mossovet, 1934, 32 s.

V roce 1933 Jaromír Krejcar a Josef Špalek odjeli do Sovětského svazu. „*Nejprve na několik týdnů na zkoušku, potom na přelomu let 1933 a 1934 na delší pracovní pobyt.*“<sup>27</sup> Oba přátelé zde vstupují do ateliéru bratří Vesninů. Architekti pracovali na projektu sanatoria v Kislovodsku ve státním projekčním atelieru č. 1 Narkomtjažprom SSSR, pod vedením Vesninů V. A., A. A. a Ginzburga M.<sup>28</sup> (obr. 18)

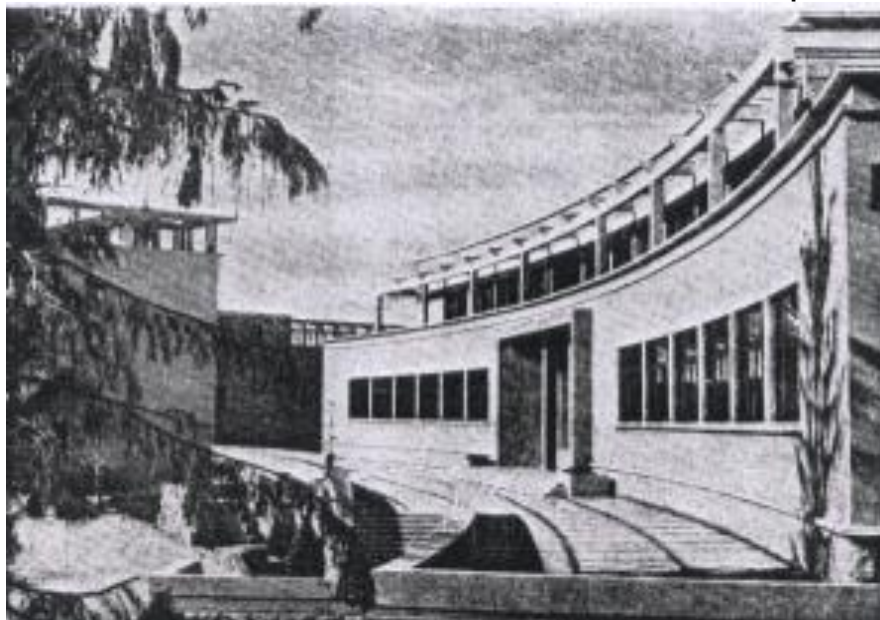
Naneštěstí doba, ve které se Jaromír Krejcar dostal do Moskvy, neměla nic společného s dobou ruské architektonické avantgardy, jež byla ukončena vládou v roce 1931. Architekt se nechtěl smířit a přizpůsobit se nově nařízenému stylu socialistického realizmu. Vrátil se z Ruska v roce 1936 rozčarován.

<sup>27</sup> „Špalek do Československa přišel ne jen na návštěvu. V r. 1934 se v Sovětském svazu ženil, v r. 1937 přijímá Sovětské státní občanství a 1. dubna 1942 ve věku 40 let umírá na následky zápalu plic, který dostal z nachlazení při hašení zápalných bomb.“ Zdroj: SAMMER, František. Činnost československých architektů v SSSR ve třicátých letech. Archiv města Plzně. Číslo sbírky 1793, inv. č. 237

<sup>28</sup> ZASLAVSKIY, A. M. (3ya) Oktyabr'skaya vystavka planirovki i arkhitektury na ul.Gor'kogo. Moskva: Mossovet, 1934, 32 s, s. 4

Architekt Špalek zůstal a pracoval ve skupině Moiseje Ginzburga a pokračoval v realizaci sanatoria Ordžonikidze v Kislovodsku. Od roku 1938 žil a pracoval v Kislovodsku a zřejmě stavbu sanatoria řídil.<sup>29</sup> (obr. 19)

**Obr. 19 Medicinské centrum sanatoria Ordžonikidze. Architekt: Josef Špalek a další**



Zdroj: GINZBURG, Moisey. Arkhitektura sanatoriya Narkomata tyazhely promyshlennosti v Kislovodske. Moskva: Akademiya Arkhitektury SSSR, 1940, s. 53

Na návrhu pracovali ruští architekti: Ginzburg, Bogdanov, Vachtangov, Gumburg, Kalinin, Kuzmin, Popov, Rappaport a Leonidov.

Historik architektury Selim Chan-Magomědov uvádí, že pokud jde o provedení zdravotních sanatorií, je tento projekt jeden z nejúspěšnějších z hlediska architektury a je živým příkladem konstruktivismu. Léčebné centrum realizované Josefem Špalkem bylo zařazeno do seznamu kulturních památek federálního významu.<sup>30</sup>

---

<sup>29</sup> „O jeho činnosti v SSSR je zatím známo jen málo. Stejně jako Krejcar pracoval v atelieru bratří Vesninů a po Krejcarově odjezdu přešel do atelieru Moiseje Jakovlěviče Ginzburga, kde byl jedním z vedoucích pracovníků. (Zde se asi na rok sešel s Františkem Sammerem)“ Zdroj: SAMMER, František. Činnost československých architektů v SSSR ve třicátých letech. Archiv města Plzně. Číslo sbírky 1793, inv. č. 237

<sup>30</sup> KHAN-MAGOMEDOV, Selim. Arkhitektura sovetskogo avangarda. Kniga 2.: Sport, otdykh, zdavookhraneniye. Doma otdykha, sanatorii, kurorty, turbazy. [online]. In: ALESHIN., Vadim. [cit. 2015-05-23]. Dostupné z: [http://www.alyoshin.ru/Files/publika/khan\\_archi/khan\\_archi\\_2\\_115.html](http://www.alyoshin.ru/Files/publika/khan_archi/khan_archi_2_115.html)

Od roku 1940 Josef Špalek bydlel ve vile u Moskvy, kde v té době pracoval. Za války těžce onemocněl. Zemřel po sedmi měsících nemoci v dubnu 1942 a byl pohřben v moskevském krematoriu.

Během působení v SSSR architekt neztratil spojení se svými blízkými bratry z Československa a posílal jim dopisy, které se částečně zachovaly u příbuzných architekta.

Bratr Jaroslav Špalek po válce získal kontakt na Lydii Borisovnu Karamyševu.(obr. 20) Poté se v roce 1966 synovec Antonín Špalek se dostal do Moskvy při služební cestě na konferenci z oblasti jaderné fyziky a osobně navštívil Lydii v jejím moskevském bytě, kde vyprávěla vzpomínky na architekta, zejména na výstavbu sanatoria Ordžonikidze v Kislovodsku.

Zajímavým příspěvkem k disertační práci jsou dobové dokumenty, jež byly předloženy příbuznými architekta Špalka: Antonínem a Petrem Špalkem. Fotografie pochází z rodinného archivu prasynovce Petra Špalka.

V Moskvě na adrese Sretenka, Poslednij pereulok 25 – 12 poté bydlela vdova Lidija Borisovna Karamyševová.

**Obr. 19 Josef Špalek**



**Obr. 20 Lidie Borisovna Karamyševová**



Fotografie z rodinného archivu Antonína a Petra Špalka

Význam historické události spojené s působením československých architektů v SSSR je nezpochybnitelný. Podařilo se zrekonstruovat osudy několika českých architektů. V procesu badání byly objeveny nejen projekty realizované nebo navržené pro SSSR, ale také vědecké a odborné články architekta Antonína Urbana.

Čeští architekti přinesli do sovětského prostředí praxi v oblasti organizace stavebního procesu, využití nových materiálů a celkovou technickou kompetenci. Tyto profesionální vlastnosti chyběly sovětskému Rusku v průběhu celého meziválečného období. Vedoucí projekčních týmů, významní ruští architekti jako Ginzburg, Kolli, pochopitelně oceňovali profesionalismus svých českých spolupracovníků, a proto není náhoda, že jim svěřovali nejsložitější a technologicky komplikovanější architektonické úkoly: v případě Josefa Špalka to bylo léčebné centrum a v případě Sammera – první stanice moskevského metra, v níž samozřejmě bylo zapotřebí uplatnit mimořádné komplexní zkušenosti.

Většina projektů od českých architektů vznikla v epoše socialistického realismu. Avšak z charakteru těchto objektů je stále patrné, jak těžko se jejich autoři loučili s architektonickými principy škol Bauhausu a Le Corbusiera. Ve svých projektech Krejcar, Špalek a Sammer našli vhodnou a únosnou míru kompromisu mezi principy moderní a klasické architektury.

Českoslovenští architekti brali v potaz zálibu socialistické společnosti v agitačních akcích, a proto vznikla řada unikátních projektů divadel a paláců sovětu, kombinujících v sobě možnosti provedení masových setkávání jak ve vnitřních prostorách, tak i ve volném prostoru, kde se svědky dějů stávají rovněž okolní ulice.

Avšak potenciál a entuziasmus evropských specialistů, podporovaný nadšením rané periody ruské avantgardní kultury a vlastní touhou přispět k řešení otázek kvalitního bydlení pro lidi s nejmenšími příjmy, nebyl důstojně využit. Profesionalismus se dostal do rozporu se sociálně rozvrácenou společností a nedemokratickým politickým systémem. Nastolený politický režim s tváří sociální orientace byl doopravdy smrtelnou pastí pro obrovské množství inteligence. Sovětský režim zavinil smrt mladého talentovaného českého architekta Antonína Urbana, jehož zkušenosti měly rozsah od teorie k praxi.

Bohužel, ze čtyř zde zmíněných architektů, kteří se skutečně vydali do Ruska, se domů podařilo vrátit jenom Jaromíru Krejcarovi a Františku Sammerovi. Dosud je zcela záhadná smrt Josefa Špalka, ale je znám osud jeho příbuzných.

Zatím se nic nepodařilo zjistit o architektu Vladimíru Němečkovi, který přijel do SSSR na pozvání Hannese Meyera a podílel se na typických projektech železničních stanic, na návrhu železniční školy v Dněpropetrovsku a mateřských škol v projekčním ústavu při ministerstvu železnic.<sup>31</sup> Zatím zůstává tajemný osud ještě jednoho absolventa Vysokého učení technického v Brně Jana Hromady, jenž roku 1936 pracoval jako architekt v Moskvě v Techprojektu na návrhu policejní ubytovny společně s architektem Kačenovským.<sup>32</sup>

---

<sup>31</sup> ŠLAPETA, Vladimír. Česká meziválečná architektura a její mezinárodní vztahy. Praha, 1979. Kandidátská disertační práce. ČVUT v Praze. Vedoucí práce Josef Pechar. s. 27

<sup>32</sup> Tsentral'nyy arkhiv nauchno-tekhnicheskoy dokumentatsii Moskvy, sbírka 2, číslo 10689

## 7 Další rozvoj problematiky disertační práce

Zejména třetí část dané disertační práce si zaslouží další badání především v archivech Ruska, České republiky a Německa. Práce by se měla zaměřit na podrobnosti osudu českých architektů a zejména na jejich tvůrčí výsledky. Většina z projektů, jež byly zmíněny v dané disertační práci, mohou být rovněž doplněny o grafickou část. Pro práce v archivech byly projekty českých architektů zahrnuty do seznamu.

<b>Antonín Urban</b>	<b>1936</b>	Generální plán přestavby Moskvy, 1936 <sup>33</sup>
	<b>1931/1935</b>	Vysoká škola komunizmu v Samarkandu a Novokuzněcku <sup>34</sup>
	<b>1931</b>	Soutěž: Vojenská akademie Frunze v Moskvě <sup>35</sup> (ve skupině Hannese Meyera)
	<b>1931</b>	Soutěž: Projekt Komvuz <sup>36</sup> (ve skupině Hannese Meyera)
	<b>1931</b>	Soutěž: Palác Sovětů v Moskvě <sup>37</sup> (ve skupině Hannese Meyera)
	<b>1935/1936</b>	Metodické projekty vesnických klubů <sup>38</sup>
<b>Jaromír Krejcar</b>	<b>1934</b>	Projekt sanatoria v Kislovodsku ve státním projekčním atelieru č. 1 Narkomtjažprom SSSR,

<sup>33</sup> URBAN, Antonín. Moscow Reconstruction Plan of World Significance, says Czech Architect. By A. S. Urban. In: Moscow Daily News. 1935(July 30) : p. 3. In: ŠLAPETA, Vladimír. 1979. Česká meziválečná architektura a její mezinárodní vztahy. Praha. Kandidátské disertační práce. ČVUT v Praze. s. 94-95.

<sup>34</sup> Tamtéž

<sup>35</sup> KAZUS', I. A. Sovetskaya arkhitektura 1920-kh godov: organizatsiya proyektirovaniya. Moskva: Progress-Traditsiya, 2009, s. 142. ISBN 58-982-6291-1

<sup>36</sup> Tamtéž s. 142

<sup>37</sup> Tamtéž s. 142

<sup>38</sup> RZYANIN, M.I. Proyekty kolkhoznykh klubov i rayonnykh domov kul'tury 1937 g. Moskva: Vsesoyuznaya akademiya arkhitektury, 1937, s. 26-29; 42-46; 65-68

pod vedením Vesninů V. A., A. A. a Ginzburga M.<sup>39</sup>

---

<b>Josef Špalek</b>	<b>1934</b>	Projekt sanatoria v Kislovodsku ve státním projekčním atelieru č. 1 Narkomtjažprom SSSR, pod vedením Vesninů V. A., A. A. a Ginzburga M. <sup>40</sup>
<b>František Sammer</b>	<b>1933/1937</b>	Projekty ve spolupráci s atelierem č. 6 Mosgorispolkom pod vedením N. D. Kolli <sup>41</sup>  Atelier Narkomzdrav pod vedením M. J. Ginzburga – projekty sanatorií <sup>42</sup>
	<b>1933/1935</b>	Stanice metra Kirovskaja (Čistyje prudy) <sup>43</sup>
	<b>1933/1935</b>	Pavilon stanice metra Park kultury <sup>44</sup>
	<b>1928/1932</b>	Centrosojuz spolu s Le Corbusier v Paříži s účastí arch. Kolli (projekt) <sup>45</sup>
	<b>1930/1935</b>	Centrosojuz spolu s Le Corbusier v SSSR v atelieru Kolli (realizace)
	<b>1933/1937</b>	Regionální plán Černomořského pobřeží a několika lázeňských zařízení <sup>46</sup>
	<b>1933/1937</b>	Projekty v Kislovodsku a Jaltě, návrh územního plánu jižního pobřeží Krymu, dva projekty sanatorií v Gagře u Černého moře. <sup>47</sup>

---

<sup>39</sup> ZASLAVSKIY, A. M. (3ya) Oktyabr'skaya vystavka planirovki i arkhitektury na ul.Gor'kogo. Moskva: Mossovet, 1934, 32 s, s. 4

<sup>40</sup> Tamtéž

<sup>41</sup> Svidetel'stvo.(Свидетельство) SAMMER, František. Archiv města Plzně. Číslo sbírky 1792, inv. č. 129

<sup>42</sup> A-PRESS nakladatelské oddelenie, Bratislava. Dopis, 1971. In SAMMER, František. Archiv města Plzně. Číslo sbírky 1791, inv. č. 94

<sup>43</sup> KOLLI a SAMMER. Nazemnyy vestibul' i arkhitekturnoye oformleniye podzemnoy stantsii metro. Moskva, Kirovskiy vorota.: Pavillon d'entrée et décoration intérieure d'une station souterraine du métro. Porte Kirovskaia, Moscow. Pavillon d'entrée de la station Park Gorki du métro. In: ZABELLO, S. Ya. Raboty arkhitekturnykh masterskikh. Díl 2: Otdel proyektirovaniya Mossoveta. 1936, s. 14-22

<sup>44</sup> Tamtéž

<sup>45</sup> ŠLAPETA, Vladimír. Česká meziválečná architektura a její mezinárodní vztahy. Praha, 1979. Kandidátská disertační práce. ČVUT v Praze. Vedoucí práce Josef Pechar. s. 27

<sup>46</sup> Tamtéž. s. 46

<sup>47</sup> DOBRÁ, Hana. Arch. František Sammer a jeho blízcí. Archiv města Plzně. Plzeň, 1998

<b>Vladimír Němeček</b>	<b>1932</b>	Typické projekty železničních stanic, návrhu železniční školy v Dněpropetrovsku a mateřských škol v projekčním ústavu při ministerstvu železnic <sup>48</sup>
<b>Lubomír Šlapeta jako spolupracovník</b>	<b>1930</b>	Soutěž na divadlo v Charkově, spolupráce s německým architektem Helmutem Hentrichem ve skupině architekta Normana Bel Geddesa <sup>49</sup>
<b>Jan (Pavlovič) Hromada absolvent VUT v Brně</b>	<b>1936</b>	Pracoval jako architekt v Moskvě v Techprojektu na návrhu policejní ubytovny společně s architektem Kačenovským <sup>50 51</sup>

<sup>48</sup> ŠLAPETA, Vladimír. Česká meziválečná architektura a její mezinárodní vztahy. Praha, 1979. Kandidátská disertační práce. ČVUT v Praze. Vedoucí práce Josef Pechar. s. 27

<sup>49</sup> ŠLAPETA, Vladimír. Lubomír Šlapeta 9. 12. 1908 Místek - 11. 4. 1983 Olomouc: Život v datech, dokumentech a dopisech. Zář 2008 - prosinec 2009

<sup>50</sup> Tsentral'nyy arkhiv nauchno-tekhnicheskoy dokumentatsii Moskvy, sbírka 2, číslo 10689

<sup>51</sup> Doporučené archivy:

Bauhaus Archive Museum fur Gestaltung, Berlin

<http://www.bauhaus.de/de/bauhaus-archiv/>

Shchusev State Museum of Architecture

<http://muar.ru/>

Moscow Central Archive

<http://mosarchiv.mos.ru>

The Russian State Archive of Literature and Arts, Moscow

<http://www.rgali.ru/>

## 8 Zkrácený seznam použitých zdrojů

BARKHIN, Mikhail. Mastera sovetckoy arkhitektury ob arkhitekture: Izbrannyye otryvki iz pisem, statey, vystupleniy i traktatov v dvukh tomakh. Moskva: Iskusstvo, 1975.

COOKE, Catherine, Igor Kazus. Soviet architectural competitions, 1920s-1930s. London: Phaidon, 1992. ISBN 18-545-4830-1.

DOBŘÁ, Hana. František Sammer a jeho blízcí. Plzeň: Archiv města Plzně, 1998.

DROSTE, Magdalena. Bauhaus, 1919-1933. Köln: Taschen, 2002. ISBN 3-8228-2105-5.

FEUERSTEIN, Bedřich. Mezi domovem a světem. 1. vyd. Praha: Arbor vitae, 2000, 113 s. ISBN 80-901-9644-6.

FRAMPTON, Kenneth. Moderní architektura: kritické dějiny. 1. vyd. Praha: Academia, 2004, 457 s. ISBN 80-200-1261-3.

GINZBURG, Moisey. Arkhitektura sanatoriya Narkomata tyazheloy promyshlennosti v Kislovodskoye. Moskva: Akademiya Arkhitektury SSSR, 1940

HAAS, Felix. Architektura 20. století: celostátní učebnice pro studující na vysokých školách univerzitního směru. 3. vyd. Praha: SNTL, 1983, 645 s.

HANNES, Meyer. Hannes Meyer píše z Moskvy. Země sovětů: časopis společnosti pro hospodářské a kulturní sblížení s SSSR. 1932, 1: 8-10.

HONZÍK, Karel. Ze života avantgardy: zážitky architektovy. 1. vyd. Praha: Československý spisovatel, 1963, 240 s.

HRŮZA, Jiří a Oleg ŠVIDKOVSKIJ. Společné úkoly architektury a urbanismu. KONEČNÝ, Dušan. Cesty rozvoje a vzájemné vztahy ruského a československého umění. Praha: Academia, 1974, s. 29-49.

CHERKASSKIY, I. Ye. Arkhitekturnoye oforneniye i otdelka metro. Stroitel'stvo Moskvy. 1935,8-39.

KANTOROVICH, Gershen. Khranitel' kamennoy letopisi. In: NECHAYEV, Mikhail a L. MASALKINA. Nemtsy v Prikam'e: XX vek. Perm': Pushka, 2006, s. 60-65. ISBN 5-98799-026-2. Dostupné z: <http://refdb.ru/look/1596579-pall.html>

KAZUS', I. Sovetskaya arkhitektura 1920-kh godov: organizatsiya proyektirovaniya. Moskva: Progress-Traditsiya, 2009. ISBN 58-982-6291-1.

KHAN-MAGOMEDOV, Selim. Arkhitektura sovetckogo avangarda: Kn. 1: Problemy formoobrazovaniya. Mastera i techeniya [online]. Moskva: Stroyizdat, 1996, 709 s. [cit. 2014-03-23]. ISBN 5-274-02045-3. Dostupné z: [http://www.alyoshin.ru/Files/publika/khan\\_archi/khan\\_archi\\_1\\_000.html](http://www.alyoshin.ru/Files/publika/khan_archi/khan_archi_1_000.html)

KHAN-MAGOMEDOV, Selim. V poiskakh nerealizovannogo naslediya. *Arhitektura SSSR*. 1989, 3: 60-61

KHAN-MAGOMEDOV, Selim. *Arhitektura sovětského avangarda. Kniha 2.: Sport, odдых, zdravookhraneniye. Doma otdykha, sanatorii, kurorty, turbazy.* [online]. In: ALESHIN., Vadim. [cit. 2015-05-23]. Dostupné z: [http://www.alyoshin.ru/Files/publika/khan\\_archi/khan\\_archi\\_2\\_115.html](http://www.alyoshin.ru/Files/publika/khan_archi/khan_archi_2_115.html)

KHAN-MAGOMEDOV, Selim. *Arhitektura sovětského avangarda: Kniha 2. Sotsial'nyye problemy* [online]. Moskva: Strojizdat, 1996 [cit. 2014-03-23]. ISBN 5-274-02046-1. Dostupné z: [http://www.alyoshin.ru/Files/publika/khan\\_archi/khan\\_archi\\_2\\_000.html](http://www.alyoshin.ru/Files/publika/khan_archi/khan_archi_2_000.html)

KHAZANOVA, V. E. *Iz istorii sovětskoy arhitektury 1926—1932 gg: Dokumenty i materialy.* Moskva: Nauka, 1970, 163-164

KHMEL'NITSKIY, Dmitriy. *Arhitektura Stalina: psikhologiya i stil'.* Moskva: Progress-Traditsiya, 2006. ISBN 5-89826-271-7

KOLLI, a SAMMER. *Pavillon d'entrée de la station Park Gorki du métro.* ZABELLO, S. *Raboty arhitekturnykh masterskikh. T. 2. Otdel proyektirovaniya Mossoveta, 1936, 20-22*

KOLLI, a SAMMER. *Pavillon d'entrée et décoration intérieure d'une station souterraine du métro. Porte Kirovskaia, Moscow.* ZABELLO, S. Ya. *Raboty arhitekturnykh masterskikh. T. 2. Otdel proyektirovaniya Mossoveta, 1936, 14-22*

KONYSHEVA, E. *European Architects at Construction Sites During The First Five-Year Periods (day to day life).* *Architecton: Proceedings of Higher Education.* 2010, (32). Dostupné také z: [http://archvuz.ru/2010\\_4/9](http://archvuz.ru/2010_4/9)

KOUTNÝ, J.: *Metodika vědecké práce; přednášky, presentační a dokumentační materiály,* 2004 (CS)

KROHA, Jiří. *Kdo, co - hledí na nás očima sovětskýma. Země sovětů: časopis společnosti pro hospodářské a kulturní sblížení s SSSR. 1932-1933, roč. 2, s. 38*

KROHA, Jiří. *Sovětská architektonická avantgarda. 1. vyd. Praha: Odeon, 1973*

LUBETHKIN, Berthold. *Soviet Architecture: Notes on Development from 1917 to 1932.* AAJ, 1956. FRAMPTON, Kenneth. *Moderní architektura: kritické dějiny.* Praha: Academia, 2004, s. 196. ISBN 80-200-1261-3

MEEROVICH, Mark a Evgeniya KONYSHEVA. *Kladbishche sot'sgorodov: gradostroitel'naia politika v SSSR 1928-1932 gg.* Moskva: ROSSPEN, 2011, 288 s. ISBN 978-582-4315-189

NECHAYEV, Mikhail a L. MASALKINA. *Nemtsy v Prikam'e: XX vek* [online]. Perm': Pushka, 2006 [cit. 2015-05-23]. ISBN 5-98799-026-2. Dostupné z: <http://refdb.ru/look/1596579-pall.html>

NESIBA, Jan. *Arhitektura v SSSR. Stavitel: umělecko-technický měsíčník.* 1930, XI: 106-112

NESIBA, Jan. SSSR ve stavbě a konstrukci. Stavitel: umělecko-technický měsíčník. 1930, XI, s. 125-133

OGIBIN, Igor'. Istoriko-kul'turnyi atlas goroda Ukhta. Ukhta, 2009. ISBN 978-5-7934-0288-0

PEKLO, Jaroslav. Zemřel Corbusierův žák. In: Československý architekt: Časopis Svazu architektů ČSSR. Praha, 15. 11. 1973(23) s. 4

PÜSCHEL, Konrad. Grupa Hannesa Meyera v Sovetskom Soyuze (1930- 1937). Vzaimosvyazi ruskogo i sovetskogo iskusstva i nemetskoy khudozhestvennoy kul'tury. Moskva: Nauka, 1980, s. 157-162

RASTORGUYEV, Andrey. L. TOKMENINOVA a A. VOLPERT. Naslediye eksperimenta: Iz istorii arkhitekturnogo avangarda na Urale. Ural. 2011(6). Dostupné z: <http://magazines.russ.ru/ural/2011/6/ra22.html>

ROGACHOV, Aleksey. Dolgaya doroga k stadionu arkhitekta Kolli. Krasnaya Moskva [online]. [cit. 2015-05-24]. Dostupné z: <http://krasnaya-moskva.ru/kolli.htm>

RUHRBERG, Karl a Ingo WALTHER. Umění 20. století: [malířství, sověry a objekty, nová média, fotografie]. Praha: Slovart, 2004, 840 s. ISBN 80-720-9521-8

RZYANIN, M.I. Proyektory kolkhoznykh klubov i rayonnykh domov kul'tury 1937 g. Moskva: Vsesoyuznaya akademiya arkhitektury, 1937, s. 26-29; 42-46; 65-68

SAMMER, František. A-PRESS nakladatelské oddelenie, Bratislava. Dopis, 1971. In Archiv města Plzně. Číslo sbírky 1791, inv. č. 94

SAMMER, František. Fotografie. In Archiv města Plzně. Číslo sbírky 1796, inv. č. 302, 303, 304, 306

SAMMER, František. Činnost československých architektů v SSSR ve třicátých letech. 1958. Archiv města Plzně. Číslo sbírky 1793, inv. č. 237

SAMMER, František. Makaryčev, Timofej. Dopis, příl. 1968. Svidetel'stvo.(Свидетельство). Archiv města Plzně. Číslo sbírky 1792, inv. č. 129

SAMMER, František. Kalinin, V. V. Dopis 1957. Archiv města Plzně. Číslo sbírky 1791. inv.č. 123

SEDLÁKOVÁ, Radomíra. 20. století české architektury. 1. vyd. Praha: Titanic, 2006, 235 s. ISBN 80-247-1940-1

SCHMIDT, Hans. Architektura a bytové stavebnictví v SSSR. Země sovětů: časopis společnosti pro hospodářské a kulturní sblížení s SSSR. 1932, 1: 74-77

SLAVICKÁ, Milena. Sovětský konstruktivismus. Umění. 1976, 24(3): 289 – 302

STAM, Mart. Architektura a stavba měst v SSSR. Země sovětů: časopis společnosti pro hospodářské a kulturní sblížení s SSSR. 1936, 4: 173-178

SUZUKI, Yuya. Konkurs na Dvoretsov 1930-tych gg. v Moskvě i mezhdunarodnyy arkhitekturnyy kontekst. Moskva, 2014. Disertační práce. State Institute for Art Studies. Vedoucí práce E. Shorban

ŠANTRŮČEK, V. Architektura v SSSR. Stavba: měsíčník pro stavební umění. 1937, 13: 29-32,50-52

ŠLAPETA, Vladimír. Bauhaus a česká avantgarda. Umění a řemesla. 1977, (3): 29–35

ŠLAPETA, Vladimír. Bauhaus a česká avantgarda II. Umění a řemesla. 1980, (3): 54-62

ŠLAPETA, Vladimír. Lubomír Šlapeta 9. 12. 1908 Místek - 11. 4. 1983 Olomouc: Život v datech, dokumentech a dopisech. Zář 2008 - prosinec 2009

ŠLAPETA, Vladimír a Václav JANDÁČEK. Český funkcionalismus. Brno: EXPO DATA, 2004, 116, 14 s. ISBN 80-7293-113-x.

ŠLAPETA, Vladimír. Česká meziválečná architektura a její mezinárodní vztahy. Praha, 1979. Kandidátské disertační práce. ČVUT v Praze. Vedoucí práce Josef Pechar

ŠLAPETA, Vladimír: Kollektivhaus und Wohnen im Existenzminimum - eine tschechische Utopie. IN : L'architecture engagée Manifeste zur Veraenderung der Gesellschaft Herausgegeben von Winfried Nerdinger Architekturmuseum der TU Muenchen 2012, s. 220-231

ŠMEJKAL, František. Český konstruktivismus. Umění. 1982, (3): 214-244

ŠTURSA, Jiří. Bez názvu. Architektura ČSSR. 1968, s. 648

ŠVÁCHA, Rostislav. Od moderny k funkcionalismu: Proměny pražské architektury první poloviny dvacátého století. 1. vyd. Praha: Victoria publishing, 1995, 590 s. ISBN 80-856-0584-8.

ŠVÁCHA, Rostislav. Sovětský konstruktivismus a česká architektura. Umění. 1988, 36: 54–70

ŠVÁCHA, Rostislav. Karel Teige jako teoretik architektury [online]. 1. vyd. Olomouc: Univerzita Palackého, 1998. 145 – 156 [cit. 2014-03-25]. ISBN 80-706-7810-0

ŠVÁCHA, Rostislav. Forma sleduje vědu: Teige, Gillar a evropský vědecký funkcionalismus 1922-1948. Praha: Galerie Jaroslava Fragnera, s. 50-78

TALESNIK, Daniel. Never at Home: The Itinerant Red Bauhaus. In: The Canadian Centre for Architecture (CCA) [online]. [cit. 2015-05-23]. Dostupné z: <http://www.cca.qc.ca/en/study-centre/1482-vanessa-grossman-daniel-alesnik-elisabeth-essaian-and>

TEIGE, Karel. MSA - Mezinárodní soudobá architektura 1. Praha: Odeon, 1930.

TEIGE, Karel. Sovětská architektura. Praha. 1936, 63 s.

TOLZINER, Philipp. Uznik Usol'laga. In: NECHAYEV, Mikhail a L. MASALKINA. Nemtsy v Prikam'e: XX vek. Perm': Pushka, 2006, s. 65-72. ISBN 5-98799-026-2. Dostupné z: <http://refdb.ru/look/1596579-pall.html>.

URBAN, Antonín. Arkhitektura zhilogo inter'yera. In: Arkhitektura SSSR: teoretický, vědecko-praktický měsíčník. Moskva, 1935(6) : 11-15. A774921/1935/6

URBAN, Antonín. Arkhitektura inter'yera i vnutrennego oborudovaniya zhilishcha. Problemy arkhitektury. In: Sb. materialov pod red. A.YA. Aleksandrova. Moskva: Vsesoyuznaya akademiya arkhitektury, 1936. s. 217-244

URBAN, Antonín. GRISHIN, P. Mebel' gostinitsy „Moskva“. Stroitel'stvo Moskvy. 1937(11) : s. 11-15. VELEMÍNSKÝ, Karel. Rusko včera a dnes: dojmy a úvahy z cest. Praha: Václav Petr, 1929, 197 s.

VELLER, Mikhail. Grazhdanskaia istoriia bezumnoy voyny. Moskva: Izd-vo AST, 2010. ISBN 978-517-0672-516

VOLPERT, Astrid. Bauhaus im Ural – Geschichtsfelder im Spiegel des Erhalts von Gemeinschaftsbauten der Moderne im postsowjetischen Raum. In: Das architektonische Erbe der Avantgarde in Russland und Deutschland. ICOMOS, Jörg Haspel, Petersburger Dialog, 2010, s. 60-66. ISBN 978-3-930388-58-5

VOLPERT, Astrid. Kontseptsii prostranstva i tsveta predstaviteley Baukhauza i sovetskogo avangarda vo vtoroy polovine 1920-kh do nachala 1930-kh godov. In: The Space of VKhUTEMAS, Moscow Institute of Architecture (MARHI), 2010 ISBN 978-5-87627-082-5

ZAPOTOCKIJ, Henryk. Bolševický ráj. 1933. Praha, 112 s.

ZASLAVSKIY, A. M. (3ya) Oktyabr'skaya vystavka planirovki i arkhitektury na ul. Gor'kogo. Moskva: Mossovet, 1934, 32 s.