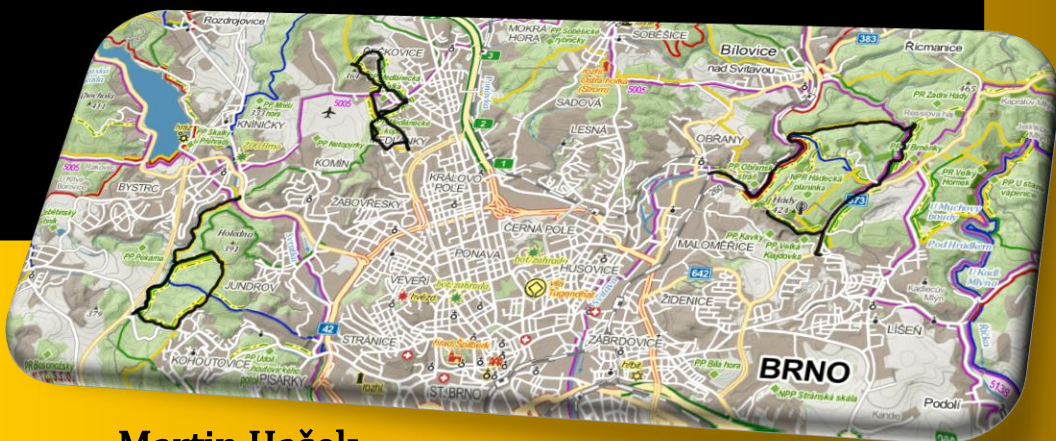


Příloha č. 1

Přehledný průvodce pro turisty



Martin Hašek

VUT FAST

2015



Stezka Medlánecké kopce

Náročnost: 2/4

Délka trasy: 2,3 km

Převýšení: 67 m

Start: MHD – Medlánky, ul. Hudcova (spoje č. 41, 65 a 71)

Cíl: MHD – Technologický park (spoje č. 12, 53 a 65)

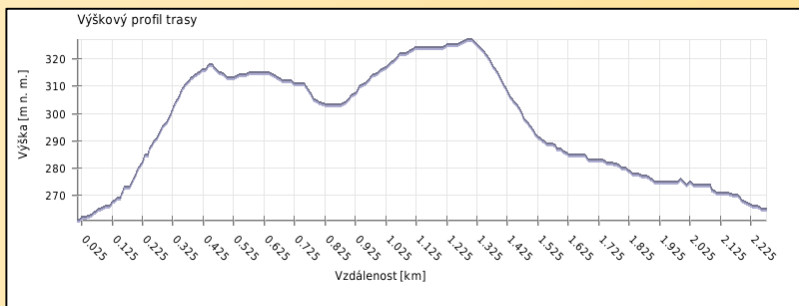


Vybraná trasa je situována do Medlánek, severní části města Brna. Její délka není náročná na absolvování. To samé by se dalo říci i o povrchích, po kterých je vedena. Zde se skoro rovnocenně střídají zpevněné pěšiny a polní cesty s asfaltovým chodníkem. Cestou je k vidění řada zajímavostí, od historických budov přes chráněnou květenu, hmyz či kolonii sýslů na nedalekém letišti. O nic méně zajímavé jsou i krásné výhledy z obou kopců, ať na Brno či směrem na severní stranu.



Pohled na Brno ze Strěleckého kopce

Medlánské kopce jsou přírodní památka. Jedná se o dva chráněné samostatné kopce v severním pokračování Palackého vrchu. Severovýchodně položený menší Medlánský kopec (nadmořská výška 322 m) a jihozápadně položený vyšší Strělecký kopec (nadmořská výška 338 m)



Malý **zámek Medlánky** byl vystavěn jako letní sídlo po roce 1654, kdy byla obec Medlánky převedena jako dar do vlastnictví brněnského ústavu šlechtíčen. V letech 1811 až 1812 byla budova navýšena o jedno patro, od roku 1828 sloužila jako sýpka a byty, ve 20. století byl objekt využíván jako provozovna smaltovny. Dnes zde můžeme najít zámeckou restauraci Moname.



Medlánské kopce



Medlánský zámek

Důvodem ochrany území je lokalita, která je bohatá na teplomilnou květenu (**koniklec velkokvětý**). Kromě koniklece velkokvětého je pozoruhodný výskyt ostřice úzkolisté (nejsevernější známá lokalita výskytu u nás), černýše rolního a hvozdíku Pontederova.



Koniklec velkokvětý

Medlánecká naučná stezka

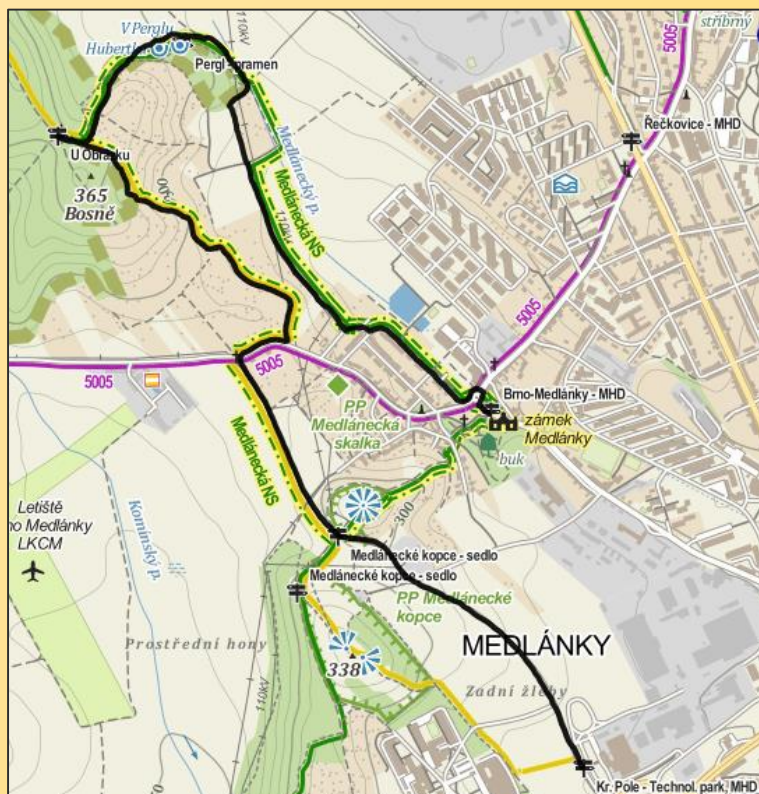
Náročnost: 3/4

Délka trasy: 5 km

Převýšení: 106 m

Start: MHD – Medlánky, ul. Hudcova (spoje č. 41, 65 a 71)

Cíl: MHD – Technologický park (spoje č. 12, 53 a 65)



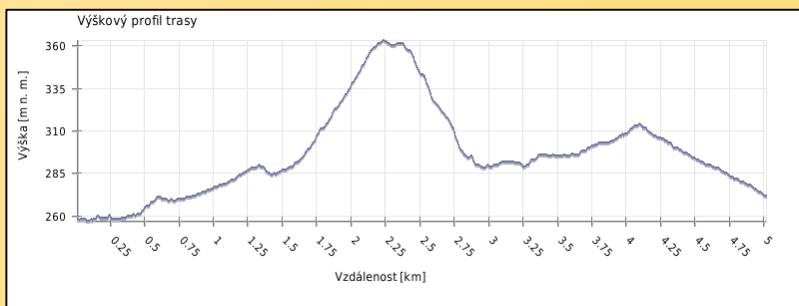
Stežka nás provede přes městskou část Medlánky a z velké části i zahrádkářskou kolonií na jižní straně kopce Bosně, kde leží také nejvyšší bod této trasy (Bosně 365 m n. m.).

Povrchové rozdělení cest je různorodé a jsou zde zastoupeny jak asfaltové a polní cesty, tak i pěšiny v lesní části. Svou délkou je trasa dostupná středně zdatným turistům a pozvolný výstup na rozcestí U Obrázku je lépe zvolit z východní strany. Postupně prochází kolem medláneckého rybníka, proti proudu medláneckého potoka, přes revír honebního spolku Borky. Zastavení je možné naplánovat na posezení mezi dvěma studánkami zhruba ve třetině trasy.

Nejvyšší bod je na rozcestí U Obrázku, zde se cesty rozdělují a vedou do přírodního parku Baba. Poté sestupujeme po okraji přírodního parku a mezi zahrádkami až k letišti, dále mezi medlánecké kopce, až dorazíme na zastávku Technologický park.



Rozcestí U Obrázku



Stačí ujít pár kroků od nové
rodinné zástavby
v Medláncích a k vidění je
rybník, kterému v zimě
holdují bruslaři a po zbytek
roku rybáři. Kolem rostou
vrby a jeho okolí je častým
cílem rodinných
procházek, nejen místních
lidí. Jedná se o jedinou
stojatou vodu v blízkém
okolí.



Medlánecký rybník

Na kraji lesa pod vrchem
Bosně najdeme nově
upravenou **studánku V
Perglu**. Pramen byl v r.
2000 z iniciativy MČ
Medlánců, Medlánecké
chasy a Klubu českých
turistů Fénix upraven
kamenosochařem
Miroslavem Hobšou. U
pramene je lavička a
informační tabule. Asi 30 m
od studánky je druhý
pramen Hubertka - je to
vlastně studna s pumpou.
Je však potvrzeno, že se
jedná o druhý, nezávislý a
celkem nově podchycený
pramen.



Pramen V Perglu



*Informační tabule na rozcestí
U Obrázku*

Na severozápadním kraji Brna je situováno malé, nepříliš rovné letiště, které však plně vyhovuje svému účelu – startu a přistání převážně bezmotorových letadel. Ačkoliv je letiště nazýváno Medláneckým, rozkládá se částečně na k. ú. Medlánky a částečně k. ú. Komín. Na tomto letišti působí jeden z nejstarších a největších aeroklubů v ČR.



Letiště Medlánky



Pohled na Medlánské kopce

Pravidelné sečení travního porostu letiště vytváří vhodné podmínky pro život a rozmnožování kriticky ohroženého druhu – **sysla obecného**. Lokalita patří v dnešní době k desítkě nejdůležitějších lokalit s výskytem tohoto živočicha na našem území, jehož početnost byla v roce 2008 odhadnuta na 130 jedinců.



Sysel obecný

Stezka Údolím oddechu

Náročnost: 1/4

Délka trasy: 3,6 km

Převýšení: 93 m

Start: MHD – Kamenolom (spoje č. 1, 3 a 30)

Cíl: BUS – Stará dálnice (spoje č. 50 a 52)



Trasa jdoucí proti proudu potoka Vrbovec nás zavede do městské části Bystrc. Lehce se klikatící asfaltová cesta prochází Údolím oddechu a okrajem obory Holedná. Díky povrchu a pozvolnému sklonu je určena pro širokou škálu zájemců. Pro odpočinek jsou na trase dvě místa s lavičkami a altánem.

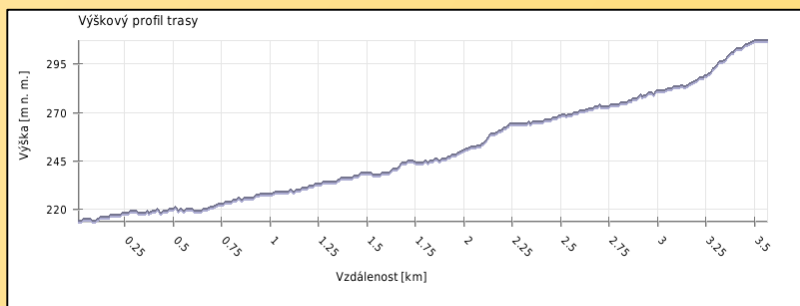


Údolí oddechu na podzim

Údolí oddechu se nachází mezi částí bystrckého sídliště na ulici Černého a zalesněným kopcem Holedná. V minulosti se jednalo o romantické údolí, pokračující za částí obce Bystrc, zvané Letná. V době první republiky na jejím pravém svahu vyrostla rozsáhlá kolonie většinou dřevěných rekreačních chat. V horní lesnaté části údolí v dnešní oboře byla zbudována jezírka, kde hlavně malí návštěvníci s obdivem sledují zdejší lesní zvěř, která je zde v oplocených obůrkách chována.



Letenská lávka



Studánka **Vrbovec** leží pod svahem Holedné. Jedná se o typ vody s převahou vápníku a hydrouhličitanuů se zvýšenou mineralizací mírně přes 700 mg/l. Chemické parametry vody jsou průměrné.



Studánka Vrbovec

Dvoupatrový dálniční most, vedoucí přes potok Vrbovec a zároveň polní cestu, se nachází na nedokončené, tzv. Německé či Hitlerově dálnici, mezi Veselkou a Bystrčí, na západním okraji Brna. Tento objekt je jednou z nejzajímavějších a nejoriginálnějších staveb na našich dálnicích. Stavitelé tu totiž již ve 40. letech 20. století zajímavě vyřešili problém, jak pod vysokým náspem vybudovat nejen most pro potok, ale i pro polní cestu. Tělesa nedokončené dálnice byla později využita ke zprovoznění dnes čtyřproudové příjezdové komunikace do městské části Bystrc.



Údolí Oddechu



Dvoupatrový dálniční most

Stezka oborou Holedná

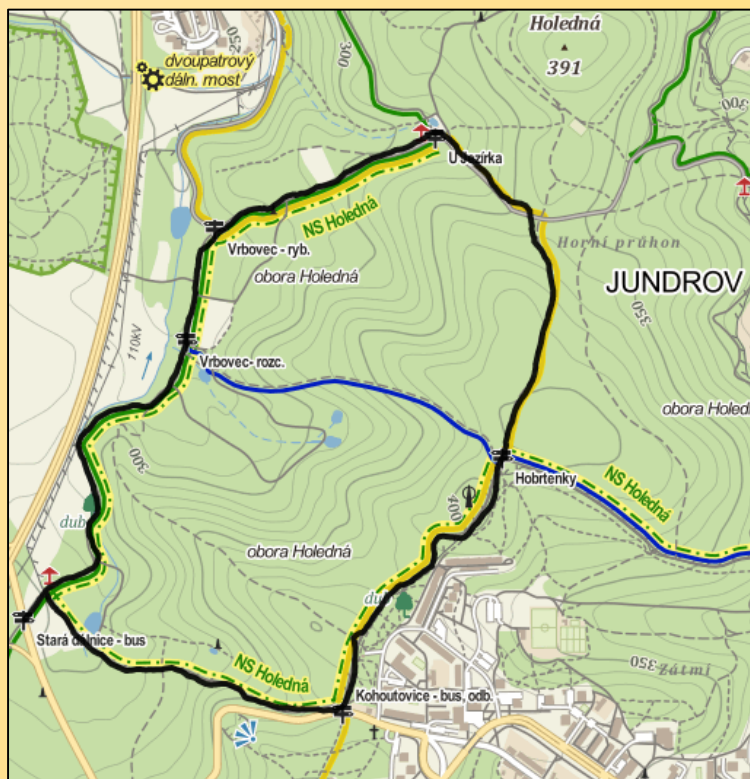
Náročnost: 3/4

Délka trasy: 5 km

Převýšení: 143 m

Start: BUS – Stará dálnice (autobus č. 50 a 52)

Cíl: BUS – Stará dálnice (autobus č. 50 a 52)



Okružní trasa vedená krásnou přírodou obory Holedná, která se rozkládá mezi sídliště Jundrov, Kohoutovice a Bystrc, poskytuje příjemné chvíle oddechu pro širokou veřejnost. O povrch stezky se rovnou měrou dělí asfaltová silnice se zpevněnou cestou. Po celou dobu trasy se je na co dívat, ať už to je vysoká zvěř, jezírka či pomník padlým letcům.

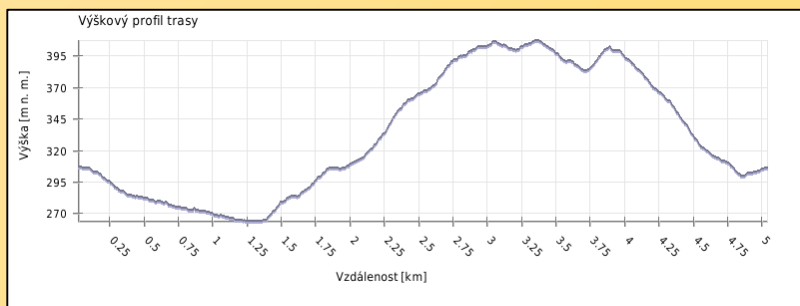


Zvěř v oboře

Přírodní lokalita obora Holedná slouží jako účelové myslivecké zařízení k odbornému chovu muflonů a dančí zvěře. Tato obora je svým umístěním uprostřed velkého města naprosto výjimečná, protože zejména děti z měst nemají tolik příležitostí vidět na vlastní oči život divoké zvěře a v Brně tuto zvěř mohou pozorovat denně. Součástí je i malá obůrka s divočáky a několik jezírek. Oborou vede značená naučná stezka s informacemi



Cesta k jezírku



o chované zvěři. Odpočinkové altány i posezení slouží k relaxaci obyvatel z blízkého i vzdálenějšího okolí. Hlavní zpevněné cesty umožňují i kondiční sportovní vyžití.



Obora s divočáky

V oboře při lesní komunikaci se nacházejí čtyři historické **hraniční kameny**, datované letopočtem 1589, který je na nich dosud velice zřetelně vidět. Dále na každé straně jsou označeny iniciály tehdejších vlastníků zdejších pozemků. Pod značkou KK to byl Klášter Králové na Starém Brně a na protější straně kamene pak iniciály SM, kde se jednalo o území Jundrova, patřící tehdy klášteru Herburek při kostele Panny Marie.



Hraniční kámen

Studánka U jezírka se nachází na jihozápadním úbočí kopce Holedná. Zčásti napájí i dvě umělá jezírka pod ní. O zachycení pramene a úpravu okolí se v 60. letech 20. století postaral vynikající lesník a krajinář Rudolf Gola. Tento



Altán u vstupu do obory

lesník má také nad studánkou U Jezírka těsně pod vrcholem Holedné památník.

Pomník byl postaven na památku **ruského pilota** V. S. Kašurina, který zde byl sestřelen koncem války v roce 1945. Občany Kohoutovic byl pak památník rozšířen na památku padlých letců při osvobozování Brna. Okolní parková úprava zahrnuje i jezírko se studánkou a lavičkami. Je zde též informační tabule místní naučné stezky.



U Jezírka



Pomník ruského pilota

Stezka Těsnohlídkovým údolím

Náročnost: 4/4

Délka trasy: 8,5 km

Převýšení: 191 m

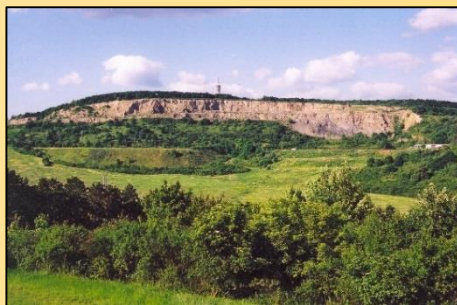
Start: MHD – Obřany - Babická (spoje č. 4)

Cíl: MHD – Stará dálnice (spoje č. 78 a 82)



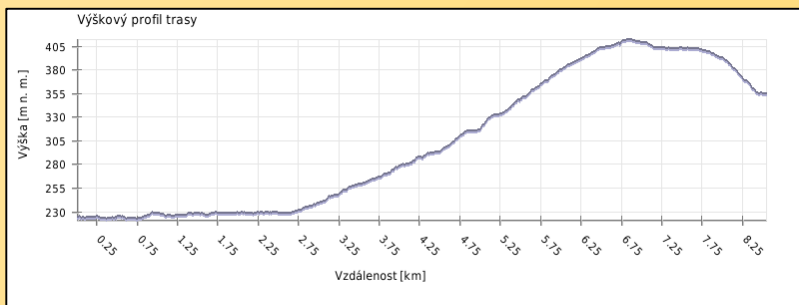
Trasa je situována do severního předměstí Brna, Obřan. Počátek je hned za konečnou zastávkou tramvajové linky číslo 4. Náročností nejobtížnější trasa je vedena především po lesních pěšinách, menšinově po asfaltové cestě. Postupně cestou navštívíme Hádeckou planinku, Těsnohlídkovo údolí a přírodní památku Velká Klajdovka. K zastavení budou postupně lákat studánky, pomníky a především krásné pohledy do krajiny, především s lomu Hády na celé Brno.

Hádecká planinka je přírodní zajímavost. Planinka se rozprostírá v jižní části chráněné krajinné oblasti Moravský kras. Nejvyšším vrcholem je kopec Hády (424 m. n. m), jehož dominantou je bezesporu televizní věž. V jižní části kopce je již



Lom Hády

dnes zrušený vápencový lom. Ve skalních stěnách lomu můžeme rozlišit vápenec a vápencovou břidlici. Toto místo je také naleziště četné řady zkamenělin, a to trilobitů, hlavonožců, žraloků či ježovek. Plošina na vrcholku kopce byla vyhlášena přírodní rezervací v roce 1950. Z krajní části planinky je malebný pohled na Brno a za příznivého počasí dohlédneme až do Dyjsko – svrateckého úvalu.



Obřanský hrad založil v 70. letech 13. století Gerhard z Obřan.

Hrad bergfritového typu byl od jihu, ve směru přístupové cesty, chráněn příkopy a parkánem. Během archeologického výzkumu byla odkryta a vyčištěna část zdíva některých hradních částí. Hradní zříceniny jsou volně přístupné.

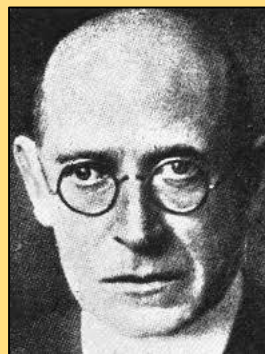


Obřanský hrad

Památník Rudolfa Těsnohlídka nalezneme na dně Hlubokého údolí, které ústí do řeky Svitavy poblíž tunelu pod zříceninou hradu Obřany. Původně se mu říkalo Kozí žleb. Od roku 1929 zde stojí jednoduchý pomník, postavený zde lesní správou v Adamově z podnětu prof. Rudolfa Haše jako vzpomínka na známého brněnského spisovatele a novináře Rudolfa Těsnohlídka (1882-1928). Od této doby se zdejší hluboký romantický žleb nazývá Těsnohlídkovo údolí.



Památník R. Těsnohlídka



Rudolf Těsnohlídka

Lolkova studánka

se nachází v bílovických lesích hned pod Resslerovou hájenkou na začátku Těsnohlídkova údolí.

Malíř Stanislav Lolek (1873-1936), krajinář impresionistického zaměření, byl velký myslivec a s oblibou maloval lesní zvěř. Jeho

kresby inspirovaly spisovatele Rudolfa Těsnohlídku k napsání knihy O lišce Bystroušce. Na průčelí studánky je zobrazen Stanislav Lolek s liškou v náručí.



Lolkova studánka

Josef Ressel se narodil v roce 1793 v Chrudimi. Po studiích žil a pracoval ve Slovinsku a severní Itálii, hlavně pak v Terstu. Zemřel na malárii v roce 1857 a byl pochován na hřbitově v Navje u Lublaně ve Slovinsku. Ressel, ač byl povoláním lesník, proslul četnými vynálezy, praktickými projekty a též i jako spisovatel. Z jedenácti patentů však je nejvýznamnější jeho vynález lodního šroubu. Za svoji odbornou lesnickou práci byl Josef Ressel zařazen mezi čtyřicet lesníků Lesnického Slavína. Jeho památník, postavený zde v roce 1929, se nachází v polesí Bílovice nad Svitavou na horním okraji palouku poblíž tzv. Resselovy hájenky. Jde o betonový sloup, na jehož průčelí je osazena deska s Resselovou podobiznou a mramorová tabulka s popisem.



Památník / Resla

Seznam použitých obrázků

Turista.

http://www.akce.cz/data/image/429/cesta-kocoura mikese_4e4d1d_profile.jpg

Pohled na Brno ze Střeleckého kopce

<http://www.alena.ilcik.cz/1203-medlanecke-kopce-netopyrky.php>

Medlánecké kopce

http://cs.wikipedia.org/wiki/Medl%C3%A1neck%C3%A9_kopce#/media/File:LKCM_07.jpg

Medlánecký zámček

<http://frypat.blog.cz/galerie/kraj-jihomoravsky/brno/zamky-v-brne/brno-zamek-v-medlankach/obrazek/91057803>

Koniklec velkokvětý

<http://www.fotoaparar.cz/gallery/popup/621814>

Medlánecký rybník

<http://www.panoramio.com/photo/62083299>

Pramen V Perglu

<http://www.turistika.cz/fotogalerie/52548/turisticke-rozcesti-pergl-pramen#447594>

Letiště Medlánky

http://medlanky.bumper.cz/fotogalerie/13_4_4_5_2008_lkcm.htm

Pohled na Medlánecké kopce

<http://www.alena.ilcik.cz/1310-brno.php>

Sysel obecný

<http://www.fauflophoto.cz/index.php?a=clanky/sysel-obecny-strazci-z-letiste>

Údolí oddechu na podzim

<http://www.turistika.cz/mapy/mista/udoli-oddechu#center=49.217,16.527&zoom=12&layerControl=mista&layerFilterItem=&mapType=roadmap>

Údolí oddechu

<http://www.turistika.cz/mapy/mista/udoli-oddechu#center=49.217,16.527&zoom=12&layerControl=mista&layerFilterItem=&mapType=roadmap>

Letenská lávka

<http://www.mapio.cz/s/60195266/>

Studánka Vrbovec

<http://www.estudanky.eu/foto1/953.jpg>

Dvoupatrový dálniční most

http://foto.turistika.cz/foto/11885/83118/full_c30472_img_2011a.jpg

Zvěř v oboře

<http://www.obrazkyzcest.cz/fotogalerie/evropa/ceska-republika/obora-holedna-brno>

Obora s divočáky

http://img97.raje.idnes.cz/d9701/9/9504/9504598_4882b671b05246d9c36b62f899c3e78b/images/P4010644.jpg?ver=0

Altán u vstupu do obory

http://www.lesymb.cz/obj/99/.thumbs/640x480-h_03.jpg

U Jezírka

<http://miropiro.wz.cz/koh1.jpg>

Pomník ruského pilota

http://foto.turistika.cz/foto/11885/66024/full_095d4e_img_5112.jpg

Lom Hády

http://foto.turistika.cz/foto/11885/25618/full_994a18_f_normalFile1-img1281.jpg

Obřanský hrad

http://www.fotoaparar.cz/g/07/04/19/376296_f2aef.jpg

Památník R. Těsnohlídka

http://i.idnes.cz/08/043/org/TOM229f95_10.jpg

Rudolf Těsnohlídek

http://foto.turistika.cz/foto/11885/47087/full_0a466e_IMG_1462.JPG

Lolkova studánka

http://www.cojeco.cz/attach/photos/lide/Tesnohlidek_96985/Rudolf-Tesnohlidek-1max.jpg

Vše citováno 22. 5. 2015

