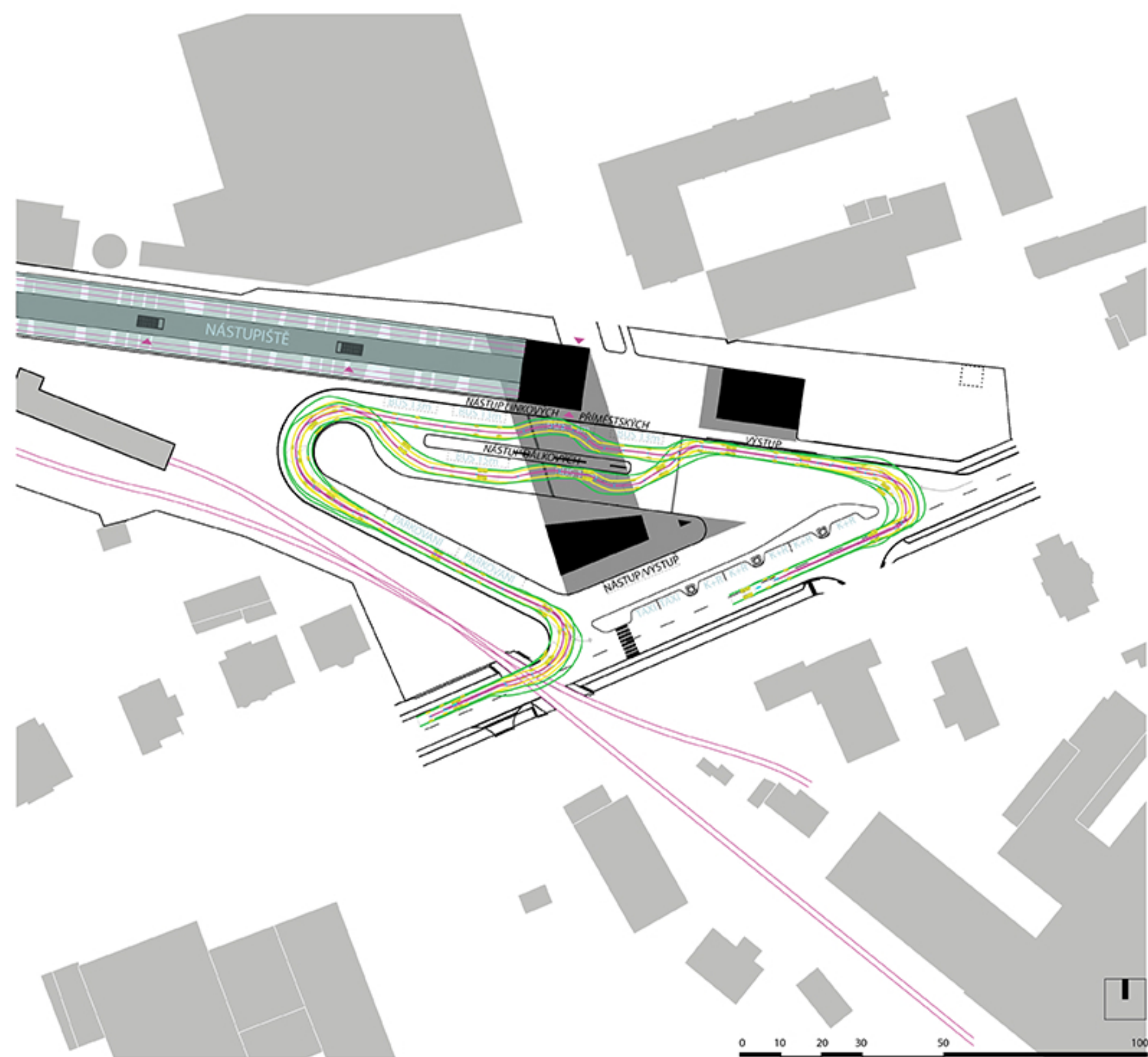


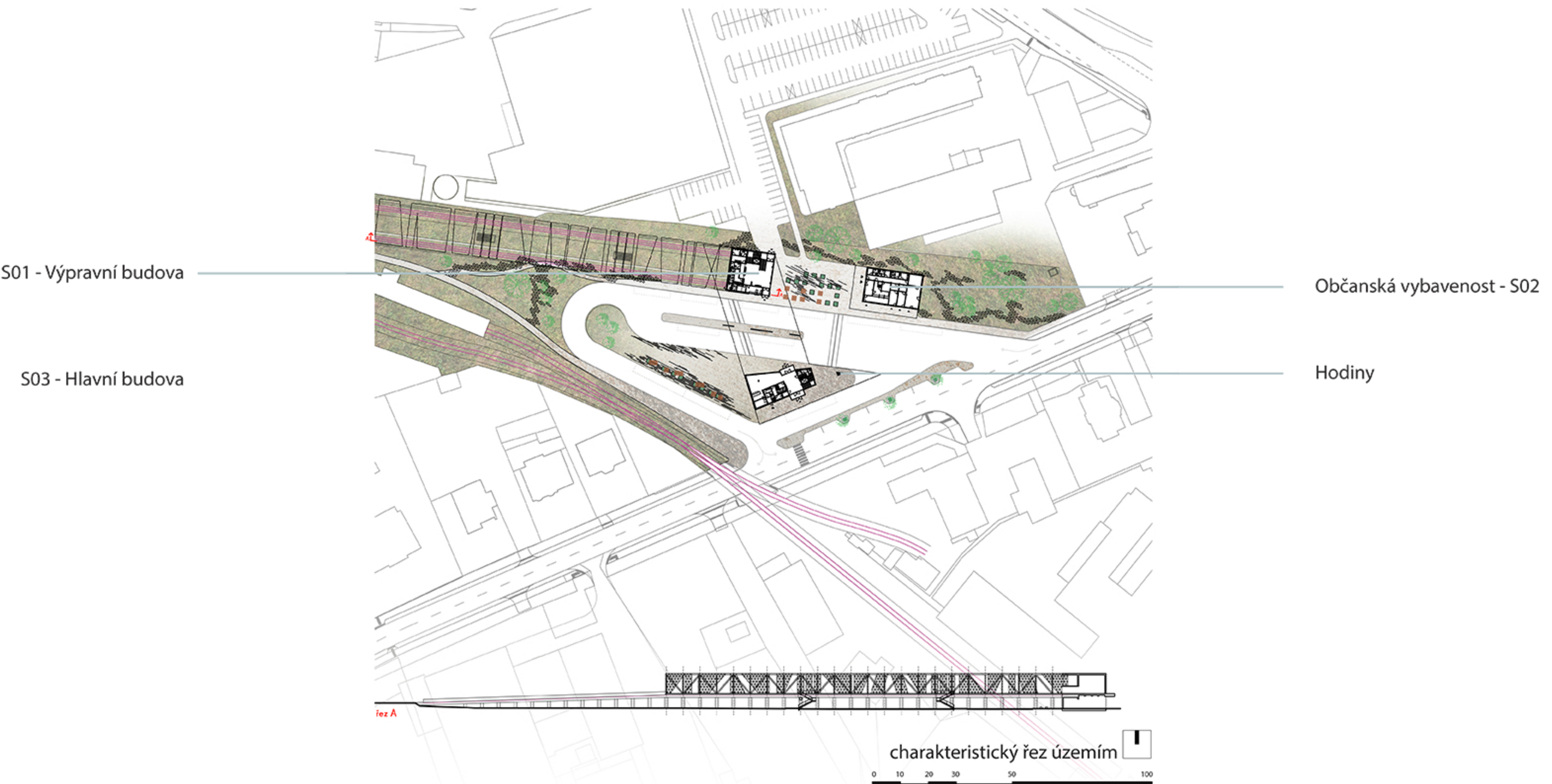
DOPRAVNÍ ŘEŠENÍ



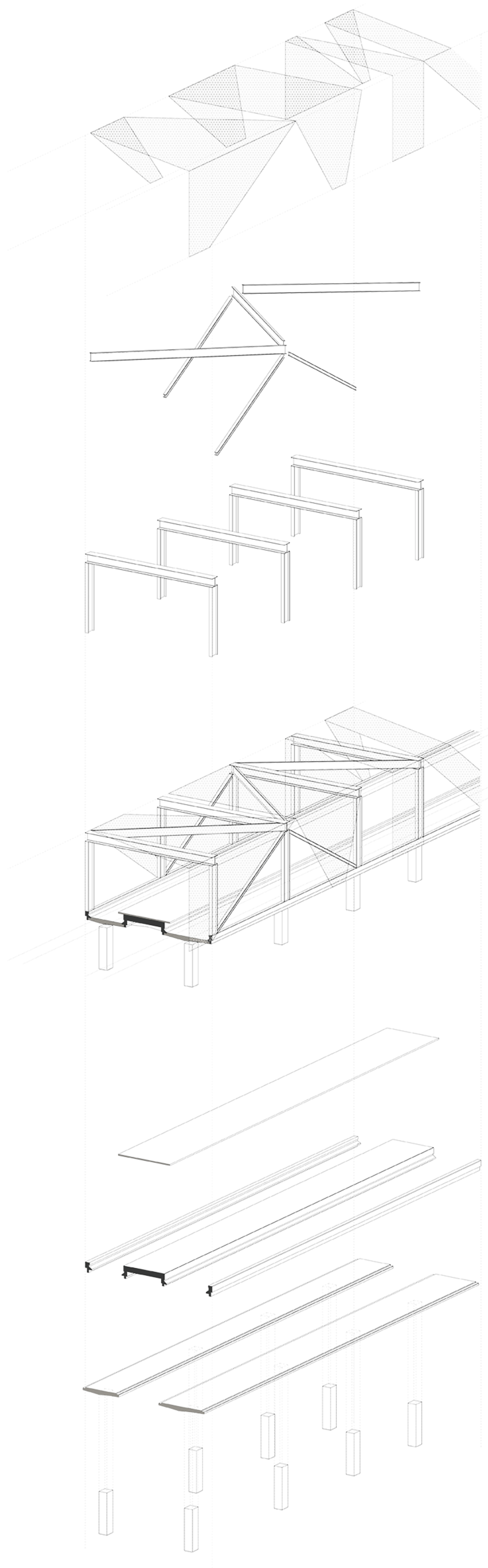
ŠIRŠÍ VZTAHY



SITUACE



Vlakem do Dvora - Přestupní terminál ve Dvoře Králové nad Labem



Vlakem do Dvora - Přestupní terminál ve Dvoře Králové nad Labem



LOKACE

Královéhradecký kraj je svým umístěním v severovýchodní části Čech oblíbenou lokalitou turistů. Přístup k nejvyšším pohořím České republiky Krkonošům a Orlickým horám je vyhledávaným místem. Krajem protéká jedna z našich nejvýznamnějších řek - Labe, na které byla vybudovaná přehrada Les Království. Přehrada díky svému umístění a architektonickému ztvárnění byla prohlášena národní technickou památkou a spolu s hospitem Kuks tvoří hlavní litoristická lákadla v nejbližší okolí města Dvůr Králové nad Labem. V rámci města je to pak ZOO, která v současné době vytváří v povědomí turistů heslo: „Dvůr u ZOO“, kdy turisté zavítají jen do safari a město si ani neprohlednou, to má dopad na turistický ruch s přínosem pro samotné město.

Město se rozkládá mezi dvěma pásy lesů v Královédvorské kotlině. Na severu je to les Království a vzdálenější Krkonošské podhůří a na jihu je město obklopeno Libotovským hřbetem s železniční tratí ukončeným severovýchodně PP Certovy hrady. Samotné město je pak rozděleno na severní bytovou oblast a jižní - průmyslovou oblast, kde pomyslnou hranici je řeka Labe. K historickému centru města vede bývalá královská cesta, nyní ulice Riegrova a Revoluční, které tvoří paralelu s řekou. Královské věnné město měnilo svou podobu po staletí a průmyslový rozvoj města, na počátku 20. století, spojený s textilní výrobou se nesmazatelně zapsal do obrazu města. Budovy textilního průmyslu se nejdříve - s ohledem na technologické procesy - soustředily blízko vodních toků, tedy na březích. Vzhledem k této okolnosti vznikla pomyslná osa továren a jižní průmyslová zóna, a proto dnes město nemá reprezentativní březí.

POPIS PARCELI

Řešené území se nachází v jižní části města Dvůr Králové nad Labem asi 3,5 km od železniční zastávky na trati Liberec - Hradec Králové. Tvar území je definován stávajícími železničními vlečkami určující tvar do protáhlého trojúhelníku, kdy severněji položená trať vlečky byla využívána sousedící výrobou firmy Vánoční ozdoby. V současné době je pouze využívána jižní trať vlečky, která navází 2x týdně několikrát za den, nákladními vlaky uhlí do Tepláren CEZ. Řešená parcela se nachází u místní komunikace II. třídy 28. října, která je jednou z hlavních pater automobilové dopravy v Dvoře Králové nad Labem. Tudíž je zde velký provoz osobní i nákladní dopravy. Území je z druhé strany ohraničeno již nepoužívanou vlečkou pro firmu Vánoční ozdoby. V současné době zde občas parkuje vagon poštovního vlaku. Parcelou napříč vede vyšlapaná cesta, která propojuje obchodní dům Tesco s vilovou zastávkou směrem na jih k stávajícímu vlakovému nádraží. Nad parcelou je vedeno potrubí rozvodu tepla, nyní už nepoužívané.



URBANISMUS

Město je rozděleno na dvě části - severní historickou a jižní část, která byla spojována s textilním průmyslem. V dnešní době je město spojováno především se ZOO, které nemá s městem přímou vazbu. To má vliv na samotný turismus v rámci města a historického jádra. Řeka, která je v dnešních trendech vnímána v městském prostředí, jako místo rekreace je ve Dvoře bariérou. Tato bariéra tvoří pomyslnou hranici mezi těmito dvěma částmi města.

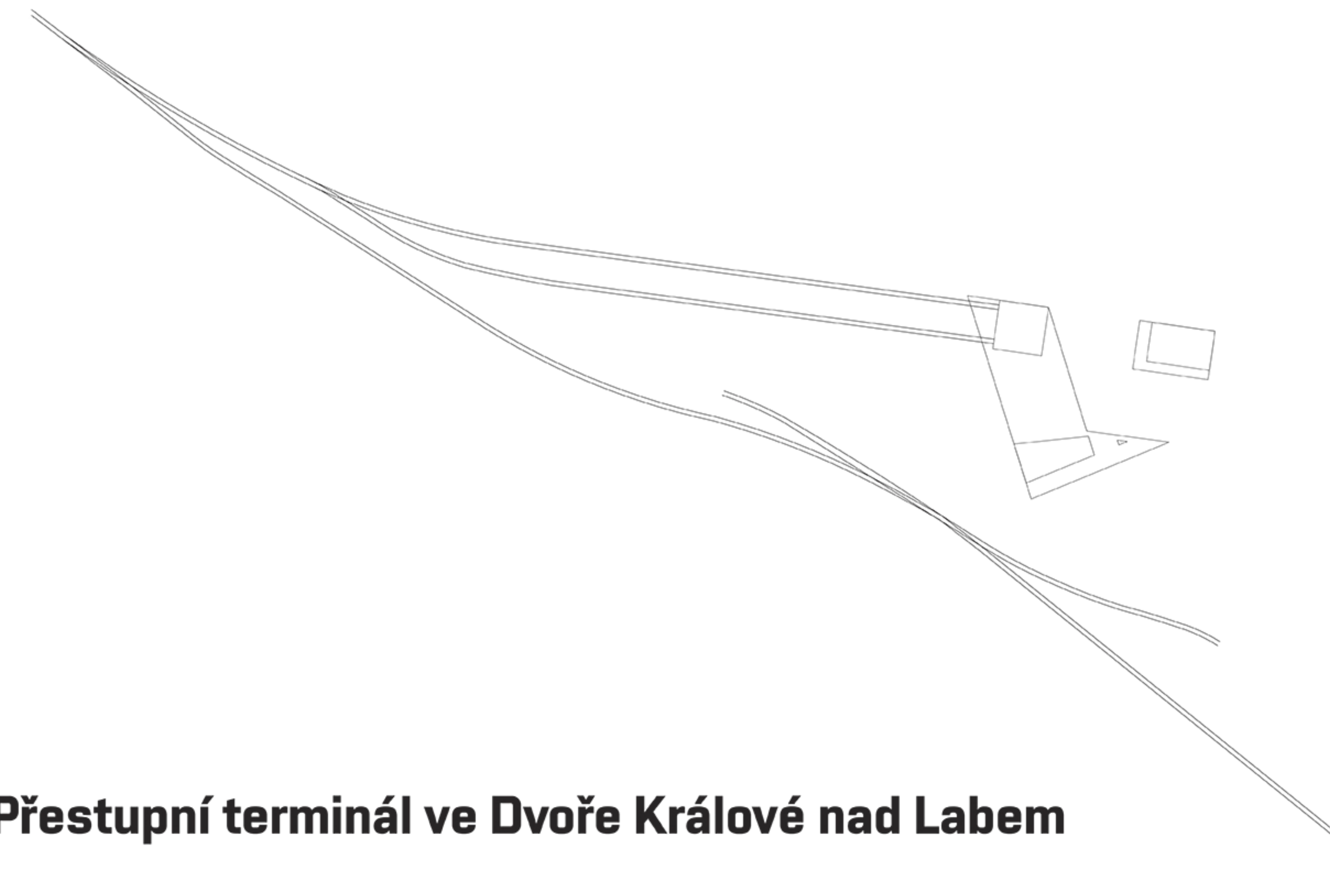
Návrhem je snaha pomoci městu znovu nalézt svou identitu a být na ni pyšní. Proto navazujeme a odkazujeme na textilní průmysl. Cílem je vznik nových pracovních pozic, centrum nových aktivit využívající stávající objekty a propojení města občanskými aktivitami a tím podpořit příčné vazby mezi dvěma částmi města. Součástí strategie je využití potenciálu řeky, zpřístupnění a zatraktivnění jejího okolí. Vytvoření nových přístupových a záchytných bodů, jako třeba kemp pro vodáky. Dalším cílem je podpora sebeuvědomění města a jeho obyvatel. Koncept vychází z myšlenky vybudovat školu zaměřenou na textilní průmysl, která by byla součástí širšího celku propojujícího startupové kanceláře, HUB kanceláře, rekvalifikační centra a občanskou vybavenost s místními spolky a aktivitami.

Prvním krokem je návrh terminálu, který přiblíží a zároveň zavede občana - návštěvníka, pracovníka, studenta, obyvatele blíže k centru města. Vytvořením terminálu tak vzniká nová vazba na město, která přiblíží velmi málo využívanou stávající železniční stanici. V návrhu se počítá s vytvoření nového jižního vstupu do ZOO s vlakovou zastávkou, a tudíž cílí i na turisty bez aut. Umístění terminálu podporuje i vznik již plánované obytné zastávky jižně od ZOO v oblouku stávající vlečky. Nová obytná zastávka by tedy měla přímou vazbu jak na město, tak i na okolí.

Součástí konceptu je rozsáhlé řešení rekreačních, zelených ploch ve městě a zejména pak rozšíření cyklostezek a pěších tras i do severní části města směrem na Žireč a dál do Krkonoš.

URBANISMUS TERMINÁLU

Konceptem samotného terminálu je vytvoření prostředí, které bude přehledné a bude propojovat současný stav města s ohledem na urbanistickou strategii, která má za cíl vytvořit zelený pás kolem vlakové vlečky a potoka Netřeby. Tedy vytvořit okruh pro pěší, cyklisty a in-line bruslaře, který bude navazovat na řeku Labe. Prostor terminálu je koncipován, v reakci na hlavní myšlenku, do tří hlavních budov a jedné dominanty. Jejich rozmístění vychází z návaznosti současného stavu tras chodců a navrhovaných tras. Důsledkem je vyvýšení železničního nástupiště, které umožní propustnost zejména pro pěší a cyklisty. Zároveň podpoří myšlenku zeleného pásu postupně prorůstajícího do samotného terminálu a doplňující tak veřejný prostor pro čekání. Pro vytvoření dobře fungujícího veřejného místa je nutná dobrá orientace pro širší okolí podpořena hodinami vytvářející dominantu v zástavbě, která prezentuje veřejný prostor - místo setkávání. Jako podtržení dominanty a propojení budov slouží platforma, která spojuje čekárnu s výpravní budovou. Toto řešení má za cíl lepší rozptýl cestujících, dále slouží jako přístřešek pro autobusová stání a také nabízí krásný výhled na samotné město.



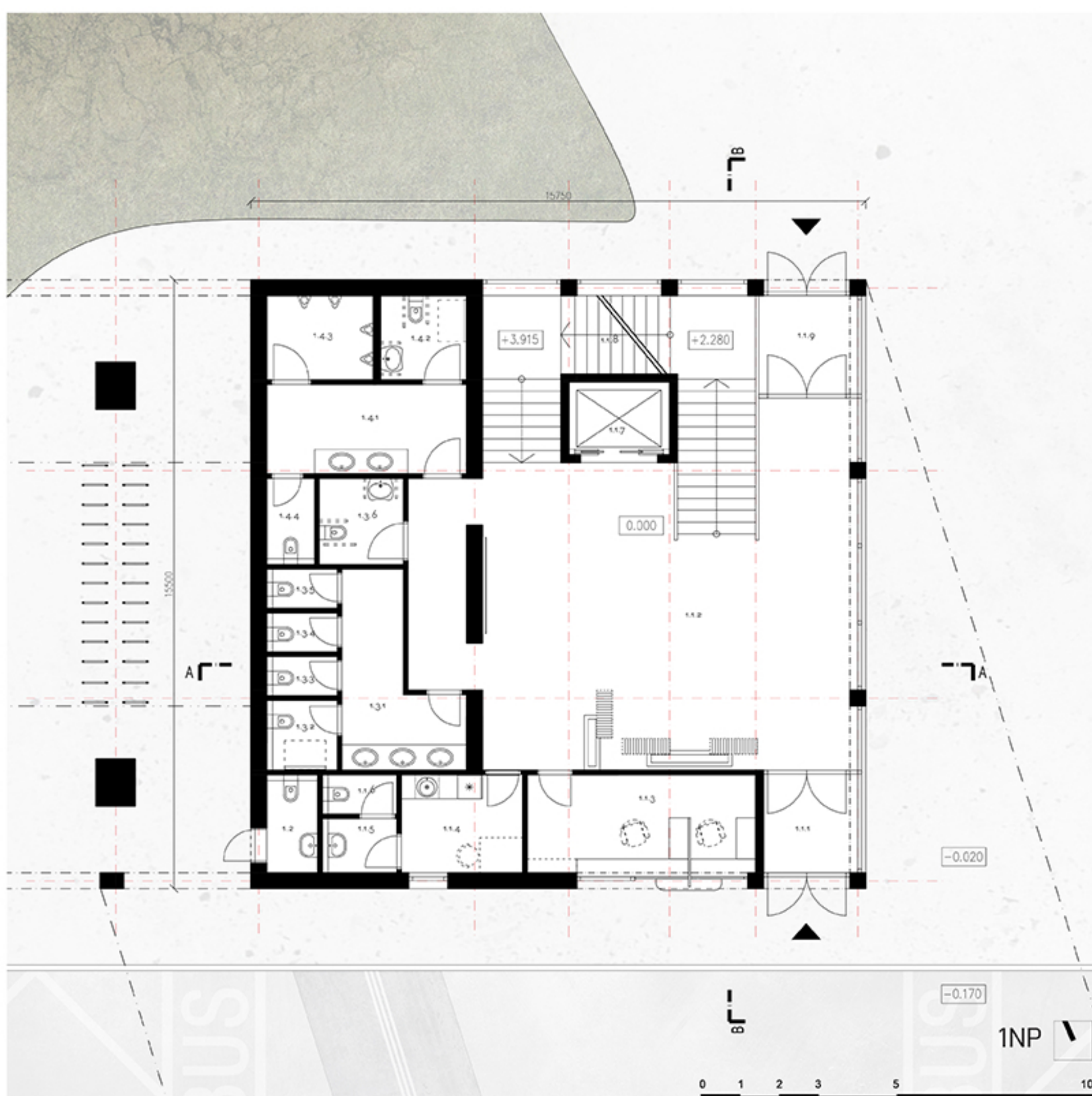
ARCHITEKTONICKÉ ŘEŠENÍ

Výrazným motivem je řešení fasád samotných budov, které reprezentují veřejnou stavbu. Funkční obklad panelů z tahokovu se zejména uplatňuje na jižních fasádách, kde slouží i jako vyklápec „mříže“ komerce a zároveň tvoří stínění. Jednotlivé řešení objektů vychází z jejich náplně a reagují na potřeby cestujících a návštěvníků. Konkrétněji hlavním prostorem výpravní budovy je vestibul, který skýtá přístup na veřejné toalety a základní služby jako prodej jízdenek, infopanel, úschovnu zavazadel a také prodejní automaty občerstvení. Budova díky vyvýšenému ostrovnímu nástupišti je svou velikostí protipólem hodin. Naopak objekt pro služby a komerci je pro svou funkci navržen jako přízemní. Z jižní strany je zcela otevřená pro návštěvníky a přesahem střechy vytváří přístřešek pro zastávky a zároveň nabízí služby cestujícím. Budova čekárny doplňuje svou hmotou uliční čáru a je ukončena dominantou - hodinami. Prosklením se otevírá směrem do prostoru terminálu pro snadnější přehled o příjezdech/odjezdech a je propojena s kavárnou/bistrem, které doplňuje občanskou vybavenost. Pomocí komunikačního jádra je zpřístupněna platforma pro přímý vstup na nástupiště. Doplněním komunikačního jádra je podpořena myšlenka rozptýl cestujících a naopak zpřístupňuje i kavárnu - občerstvení.

STAVEBNĚ - TECHNICKÉ ŘEŠENÍ

Hlavním konstrukčním systémem je železobetonový skelet, který umožňuje variabilitu a zaručuje dostatečnou nosnost zejména pro platformu. Skelet je uplatněn ve všech třech budovách, které jsou následně dle potřeby doplněny nosnými železobetonovými stěnami. Dle provozních požadavků jsou navrženy železobetonové výtahové šachty jako samostatné požární únikové cesty a také výroba v pekařství jako jeden požární úsek. Pro svou jednoduchou a ne moc proměnlivou povrchovou úpravu je v návrhu použit pohledový beton, který je na fasádě doplněn o obklad z fasádních panelů z nerezového tahokovu. Tahokov částečně kryje skleněné plochy a naopak vytváří hru stínů v interiéru za dne a hru světla z exteriéru v noci. Tedy zejména v noci vytváří dominující figuru v kontrastu s okolní zástavbou. Tahokov si čím dál více získává své oblíbenosti a svým charakterem a možnou variabilitou i projektanty. Díky lesklému povrchu a částečně transparentnímu charakteru umožňuje vytvoření částečného soukromí a zároveň i lehkou čitelnost aktivit uvnitř budov. Ve větších celcích působí hmotně a honosně. V menších naopak poskytuje možnost prohlédnout. Návrh využívá tuto vlastnost, a to konkrétněji na budově služeb, kde je diverzita vnímání hmoty objektu dosažena skládacími panely, které umožňují objekt zcela ztěžkopádnit v případě jejich roztážení nebo zcela odlehčit složením a otevřením celoprosklenou fasádu.

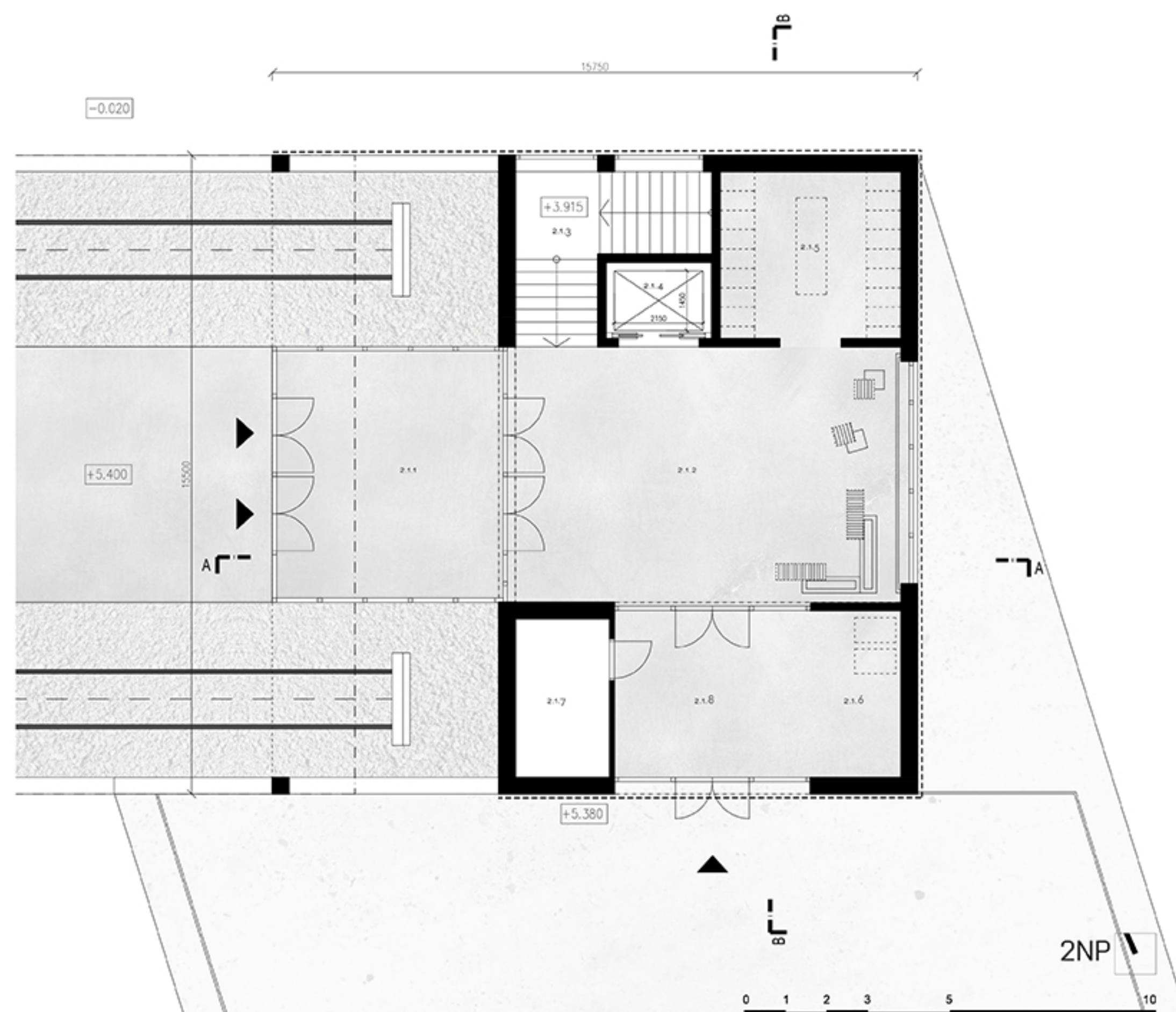
Vlakem do Dvora - Přestupní terminál ve Dvoře Králové nad Labem



legenda místností 1np

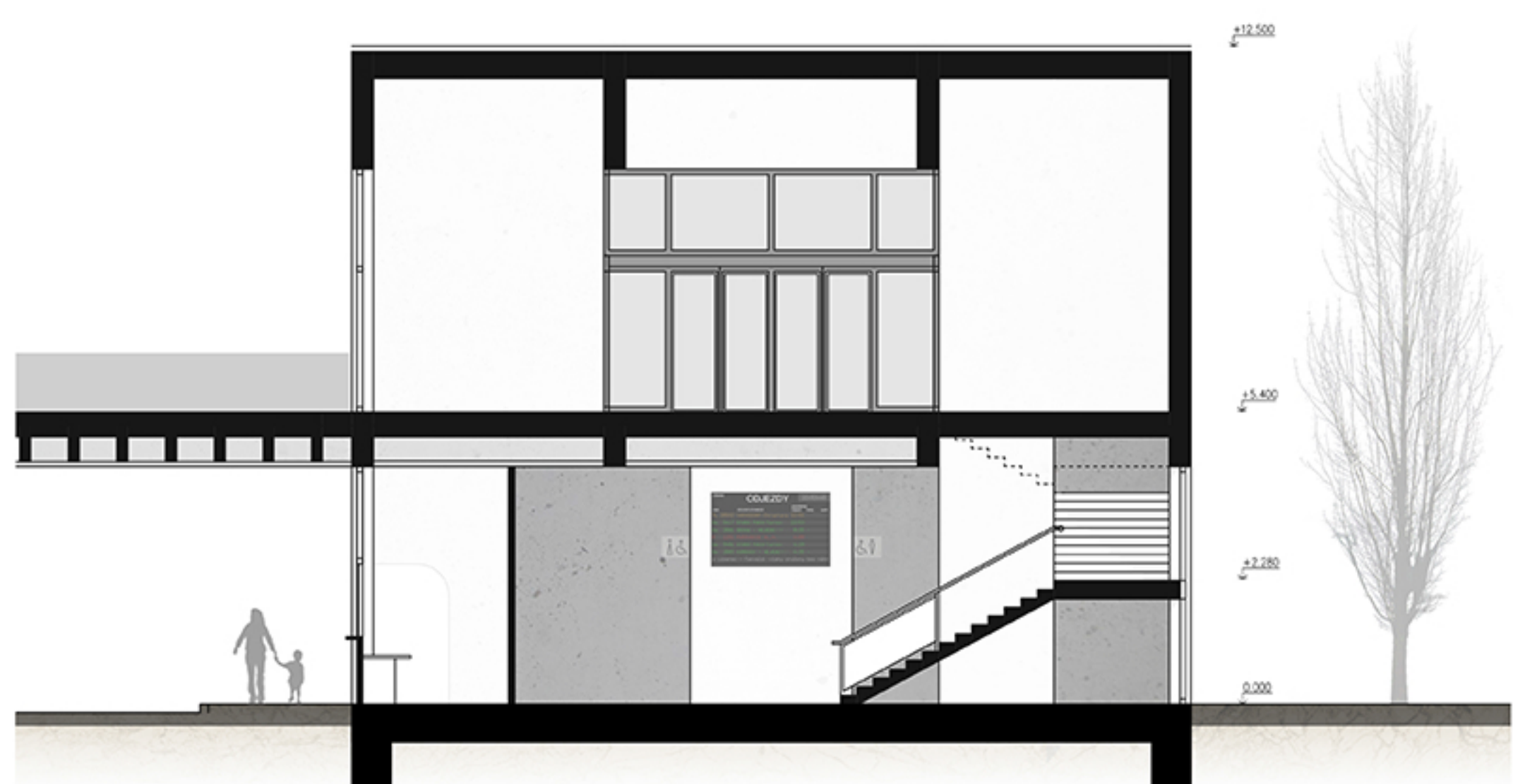
1.1	SPOLEČNÉ PROSTORY	152,60 m²
1.1.1	zádveří	5,50 m²
1.1.2	vestibul	85,00 m²
1.1.3	prodej lístků	14,50 m²
1.1.4	denní místnost	6,40 m²
1.1.5	předsíň	2,40 m²
1.1.6	wc zaměstnanci	1,70 m²
1.1.7	výtahová šachta	4,70 m²
1.1.8	schodišťový prostor	26,90 m²
1.1.9	zádveří	5,50 m²
1.2	WC - řidiči	3,00 m²

1.3	WC - ženy	18,80 m²
1.3.1	předsíň	11,00 m²
1.3.2	wc kabinka	2,90 m²
1.3.3	wc kabinka	1,60 m²
1.3.4	wc kabinka	1,60 m²
1.3.5	wc kabinka	1,60 m²
1.3.6	wc inv. ženy	4,70 m²
1.4	WC - muži	19,90 m²
1.4.1	předsíň	11,60 m²
1.4.2	wc inv. muži	4,70 m²
1.4.3	wc pisoáry	5,80 m²
1.4.4	wc kabinka	2,50 m²

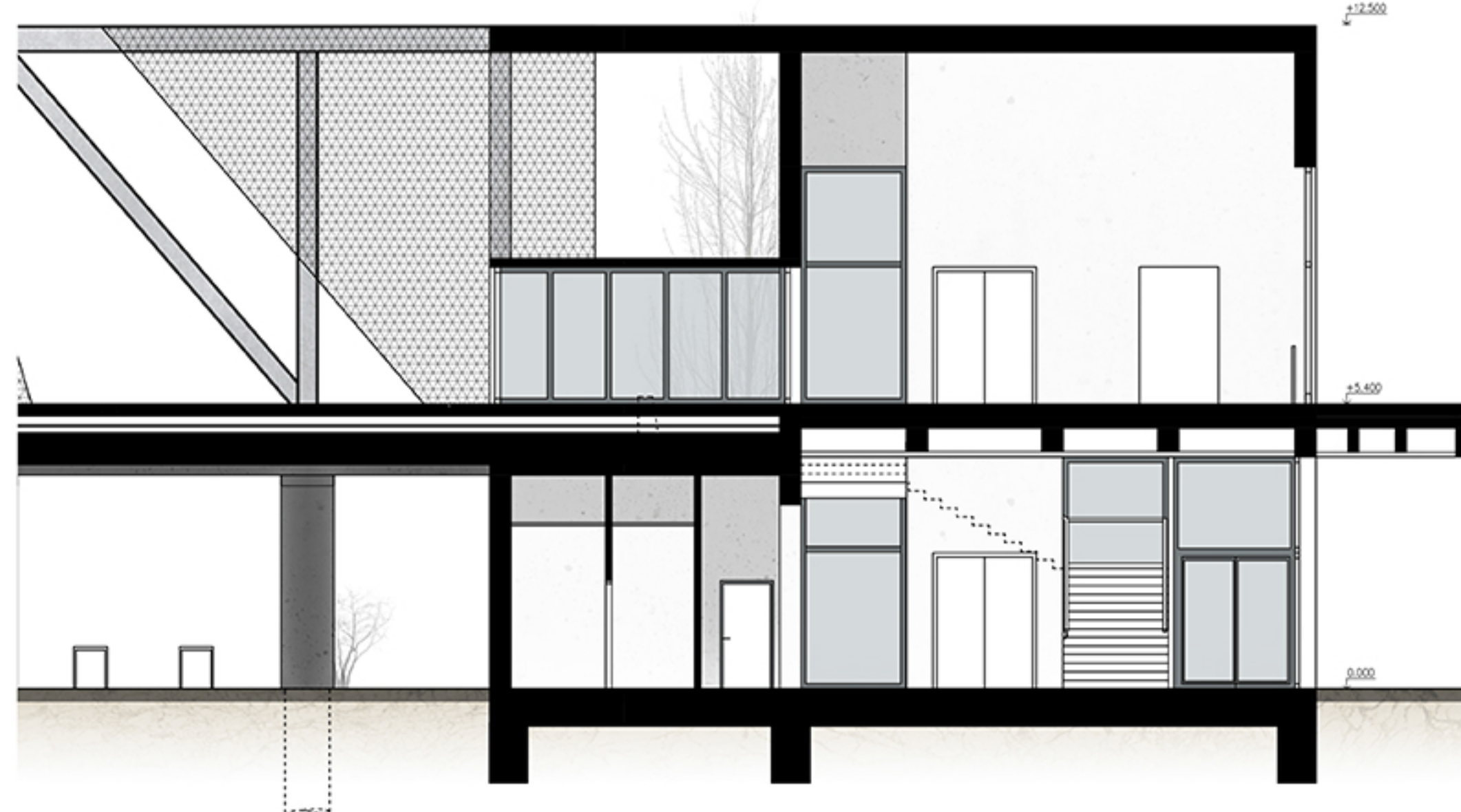


legenda místností 2np

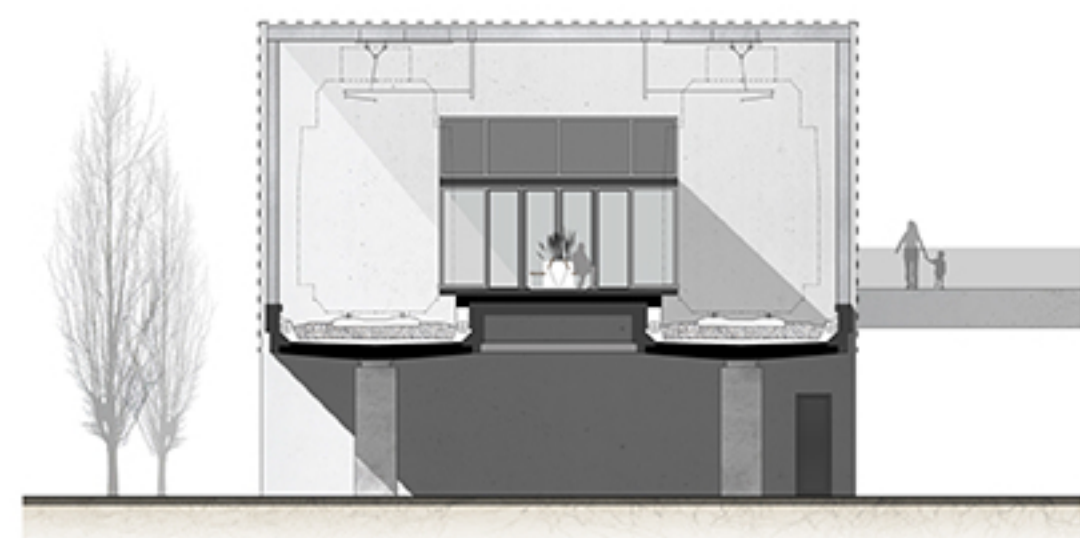
2.1	SPOLEČNÉ PROSTORY	165,80 m²
2.1.1	zádveří	33,00 m²
2.1.2	vestibul	59,30 m²
2.1.3	schodišťový prostor	14,00 m²
2.1.4	výtahová šachta	4,70 m²
2.1.5	úschovna zavazadel/skříňky	17,80 m²
2.1.6	prodejní automaty občerstvení	8,90 m²
2.1.7	technická místnost	8,80 m²
2.1.8	zádveří	19,30 m²



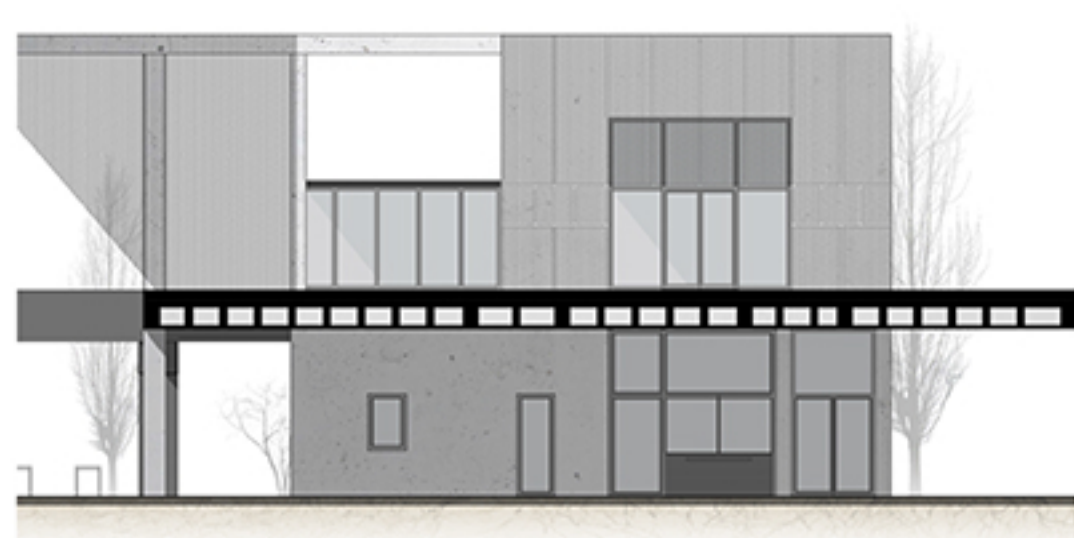
ŘEZ B



ŘEZ A



ŘEZPOHLED ZÁPADNÍ



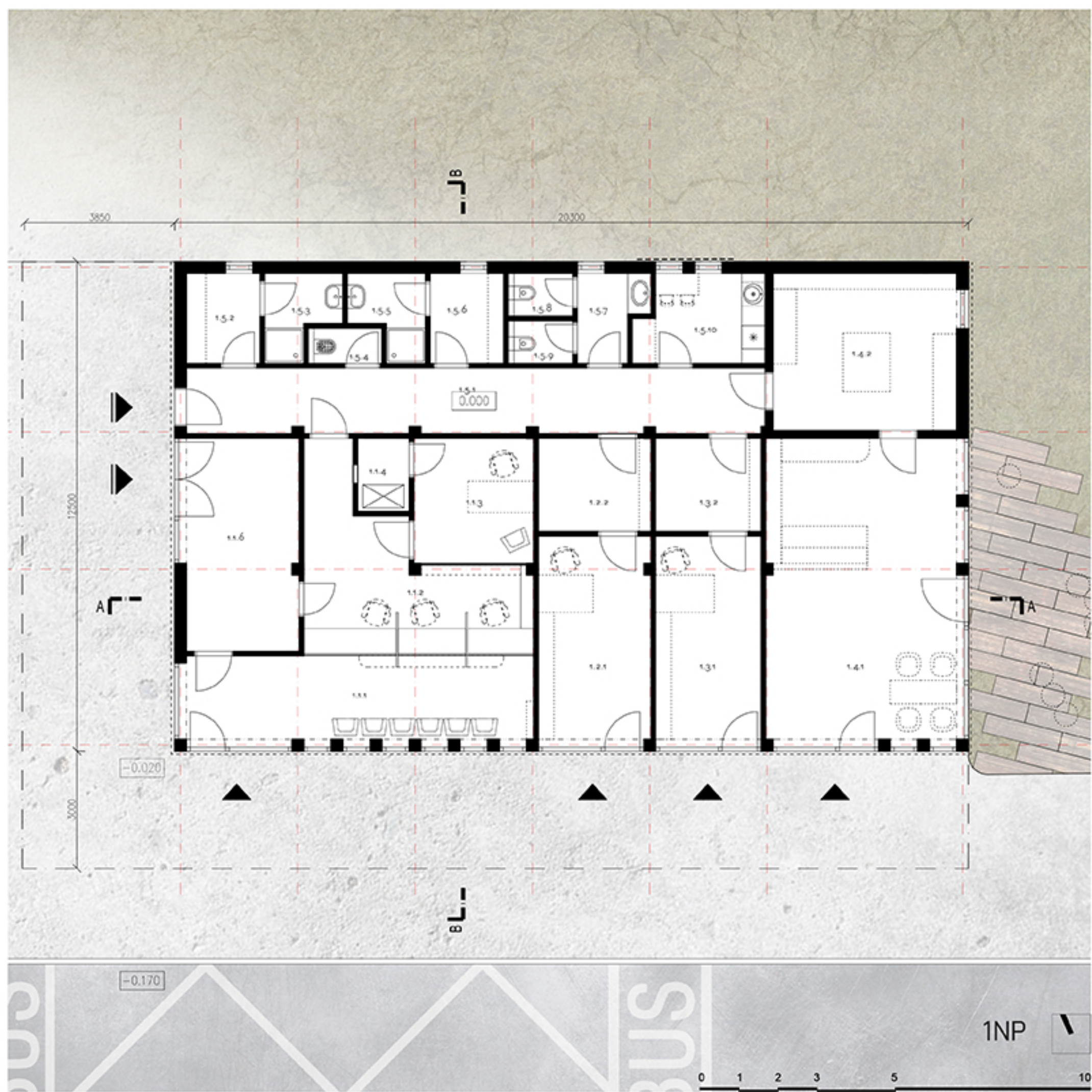
POHLED JIŽNÍ



POHLED SEVERNÍ



POHLED VÝCHODNÍ



legenda místností

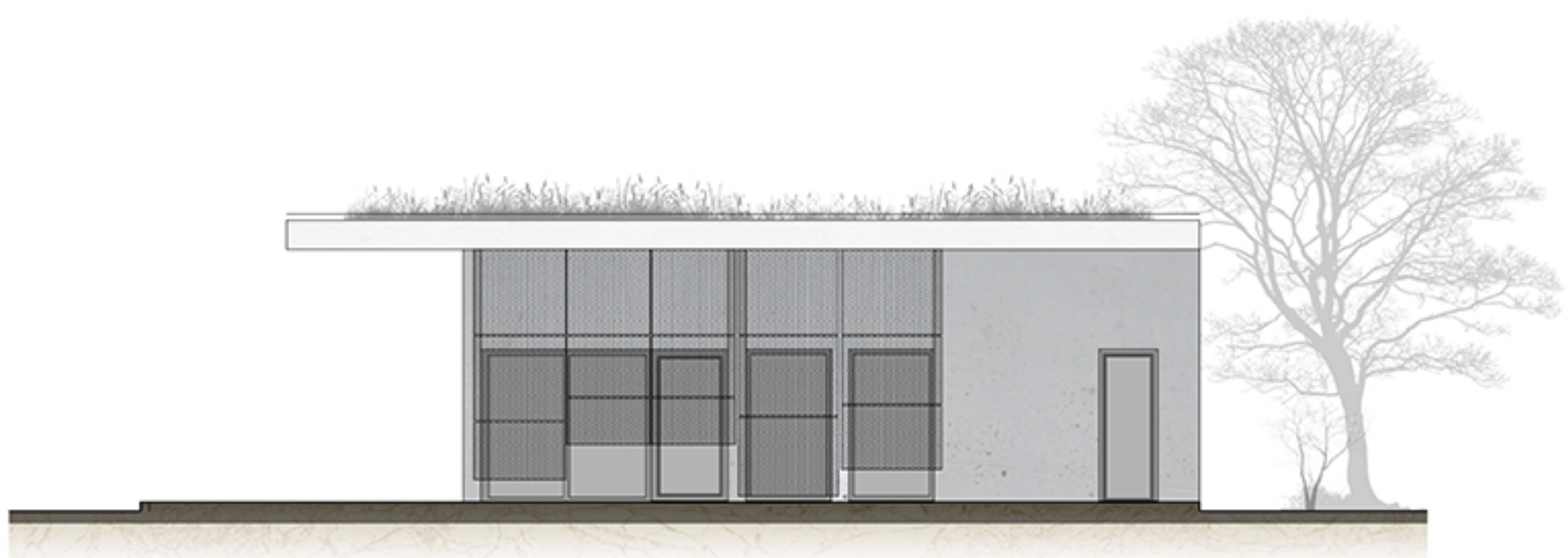
1.1	POŠTA	65,2 m²
1.1.1	čekárna	19,00 m ²
1.1.2	přepážky	18,40 m ²
1.1.3	kancelář	9,8 m ²
1.1.4	trezor / zázemí	2,4 m ²
1.1.5	sklad zásilek	15,6 m ²
1.2	KOMERCE	21,80 m²
1.2.1	prodejna	15,00 m ²
1.2.2	zázemí / sklad	6,80 m ²
1.3	KOMERCE	20,4 m²
1.3.1	prodejna	14,00 m ²
1.0.9	zázemí / sklad	6,4 m ²
1.4	PEKÁRNA	57,80 m²
1.4.1	prodejna	39,00 m ²
1.4.2	výrobní	18,80 m ²
1.5	SPOLEČNÉ PROSTORY	54,90 m²
1.5.1	chodba	24,60 m ²
1.5.2	šatna muži	4,30 m ²
1.5.3	hygienické zázemí	3,50 m ²
1.5.4	úklidová místnost	1,50 m ²
1.5.5	hygienické zázemí	3,50 m ²
1.5.6	šatna ženy	4,30 m ²
1.5.7	wc - předsiňka	2,90 m ²
1.5.8	wc - muži	1,60 m ²
1.5.9	wc - ženy	1,60 m ²
1.5.10	denní místnost	7,10 m ²



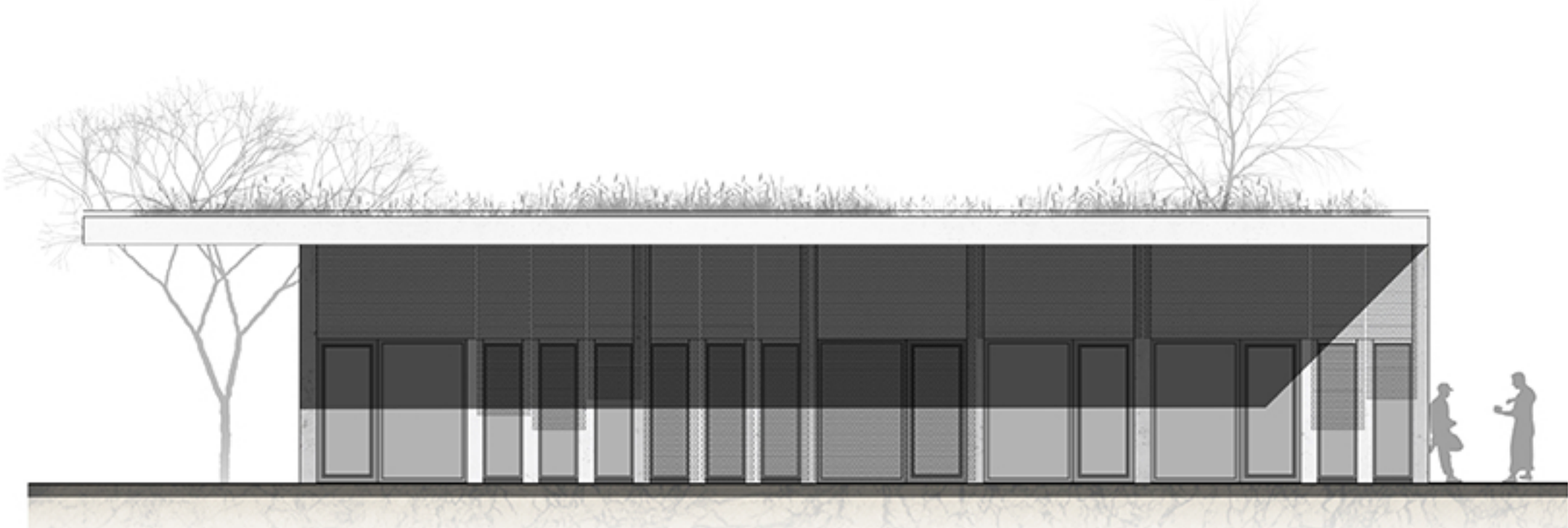
ŘEZ A



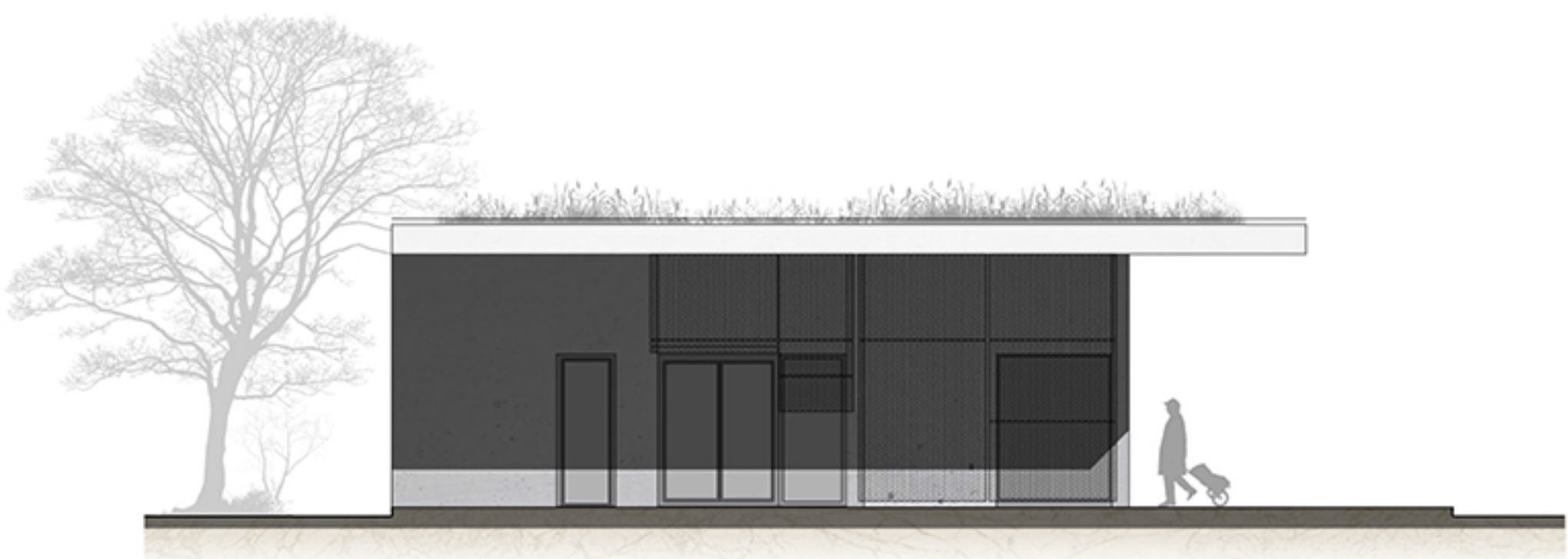
ŘEZ B



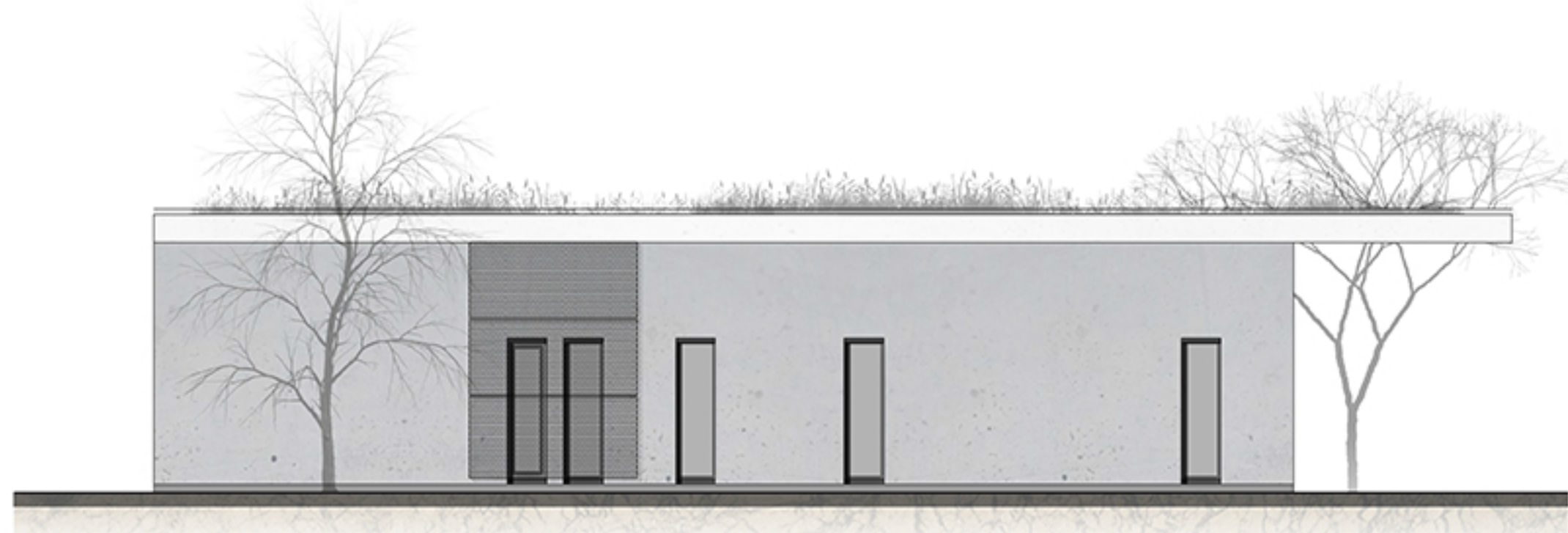
POHLED VÝCHODNÍ



POHLED JIŽNÍ

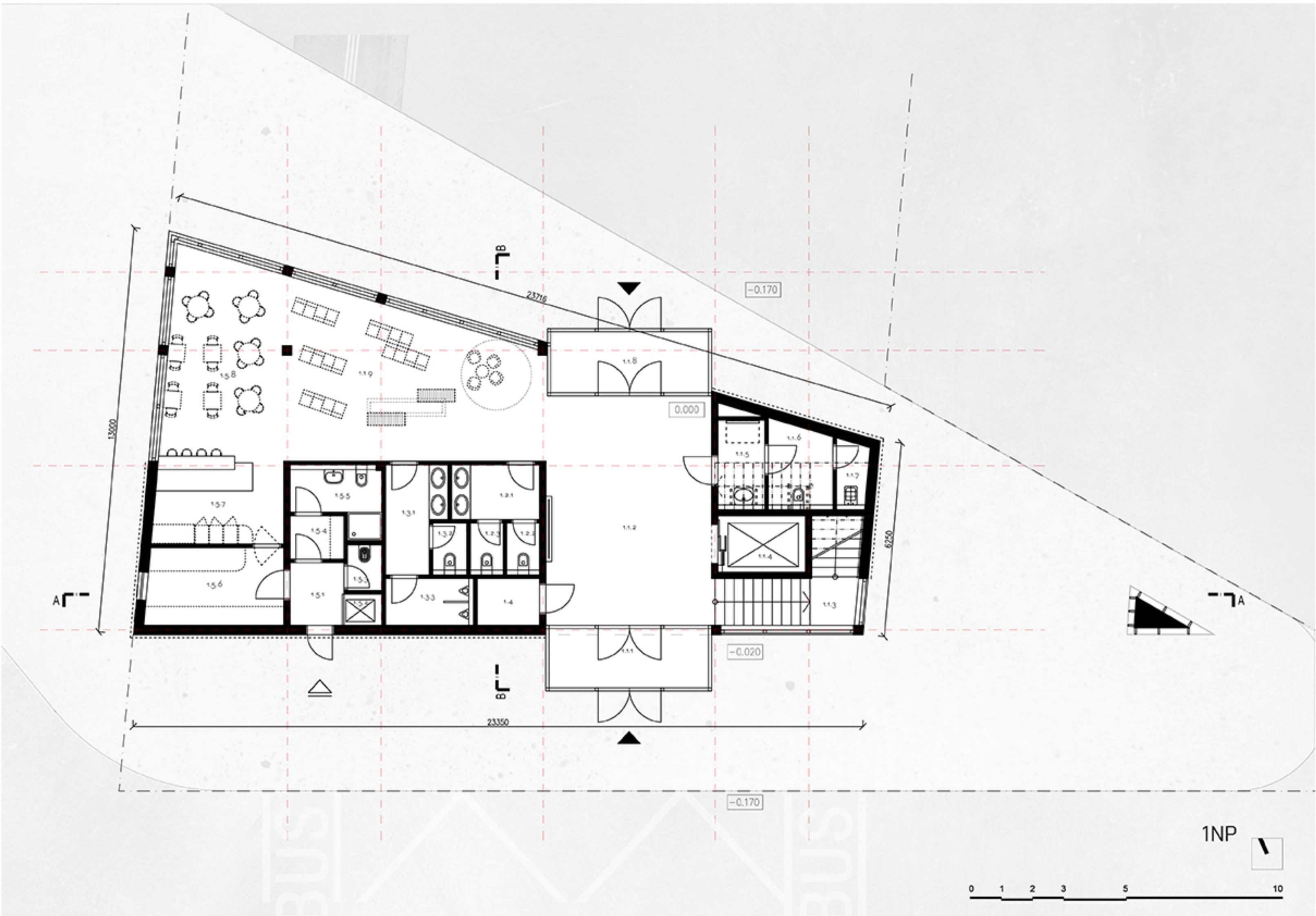


POHLED ZÁPADNÍ



POHLED SEVERNÍ

HLAVNÍ BUDOVA

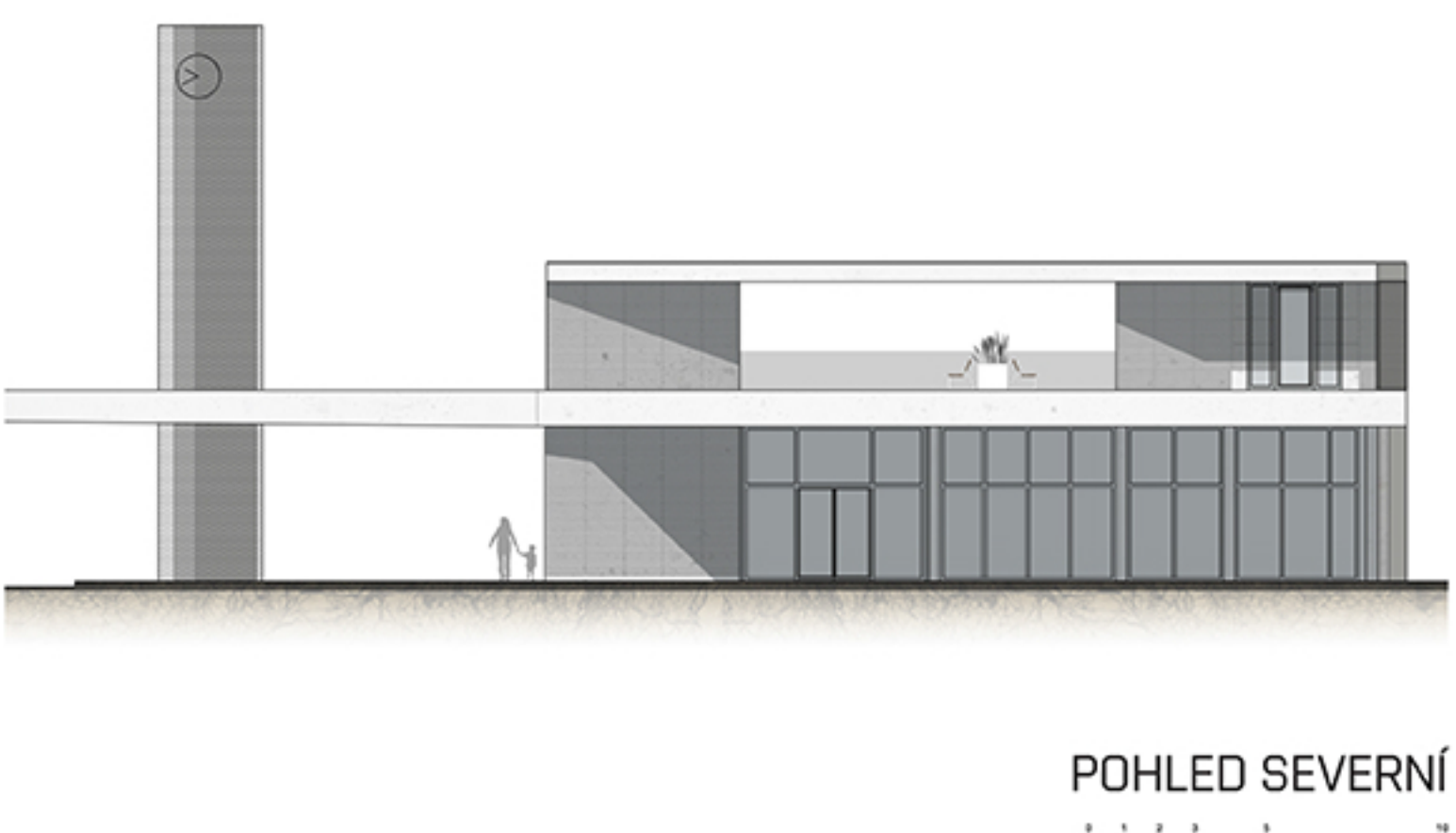
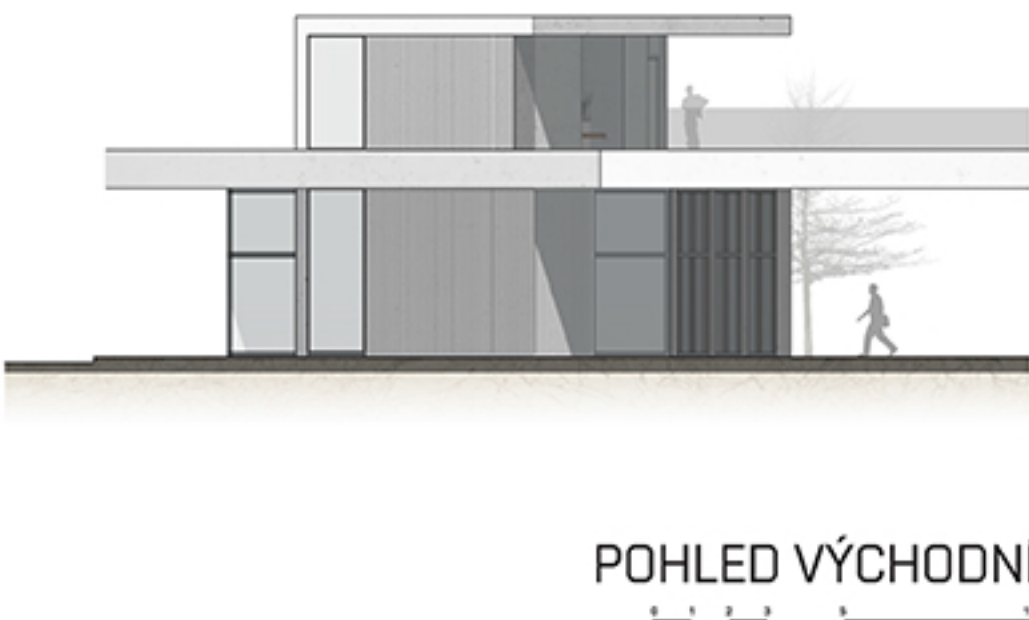
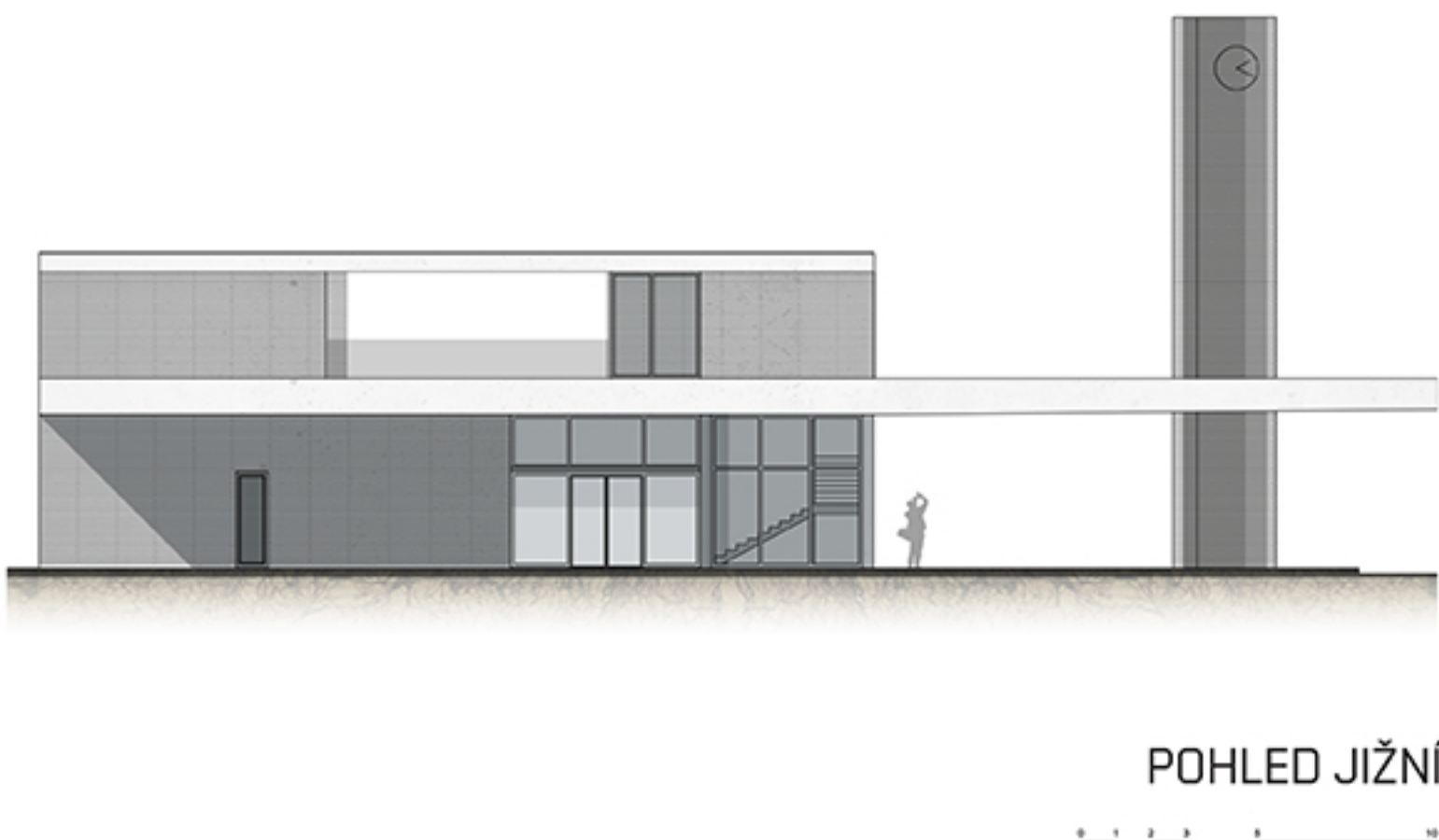
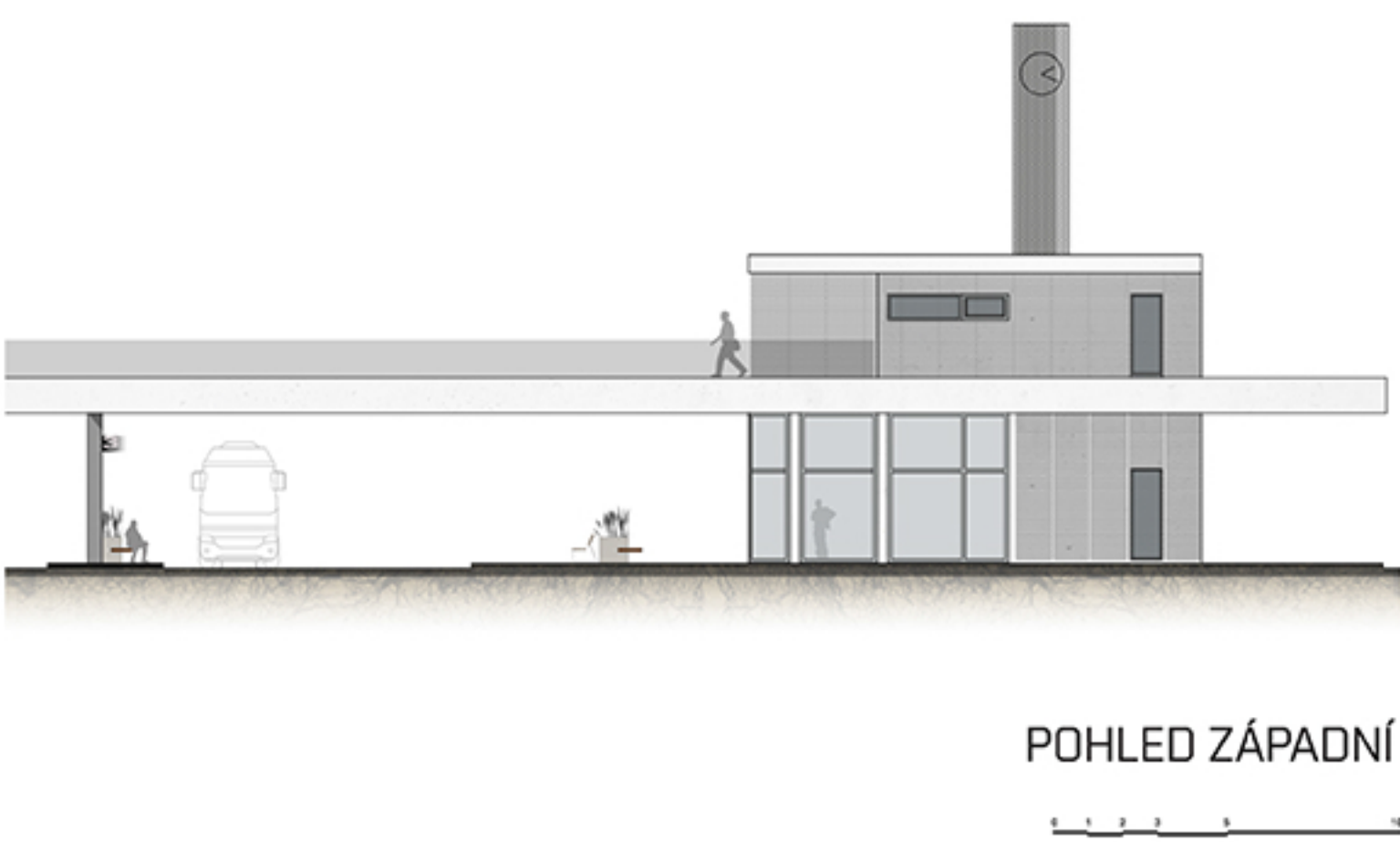
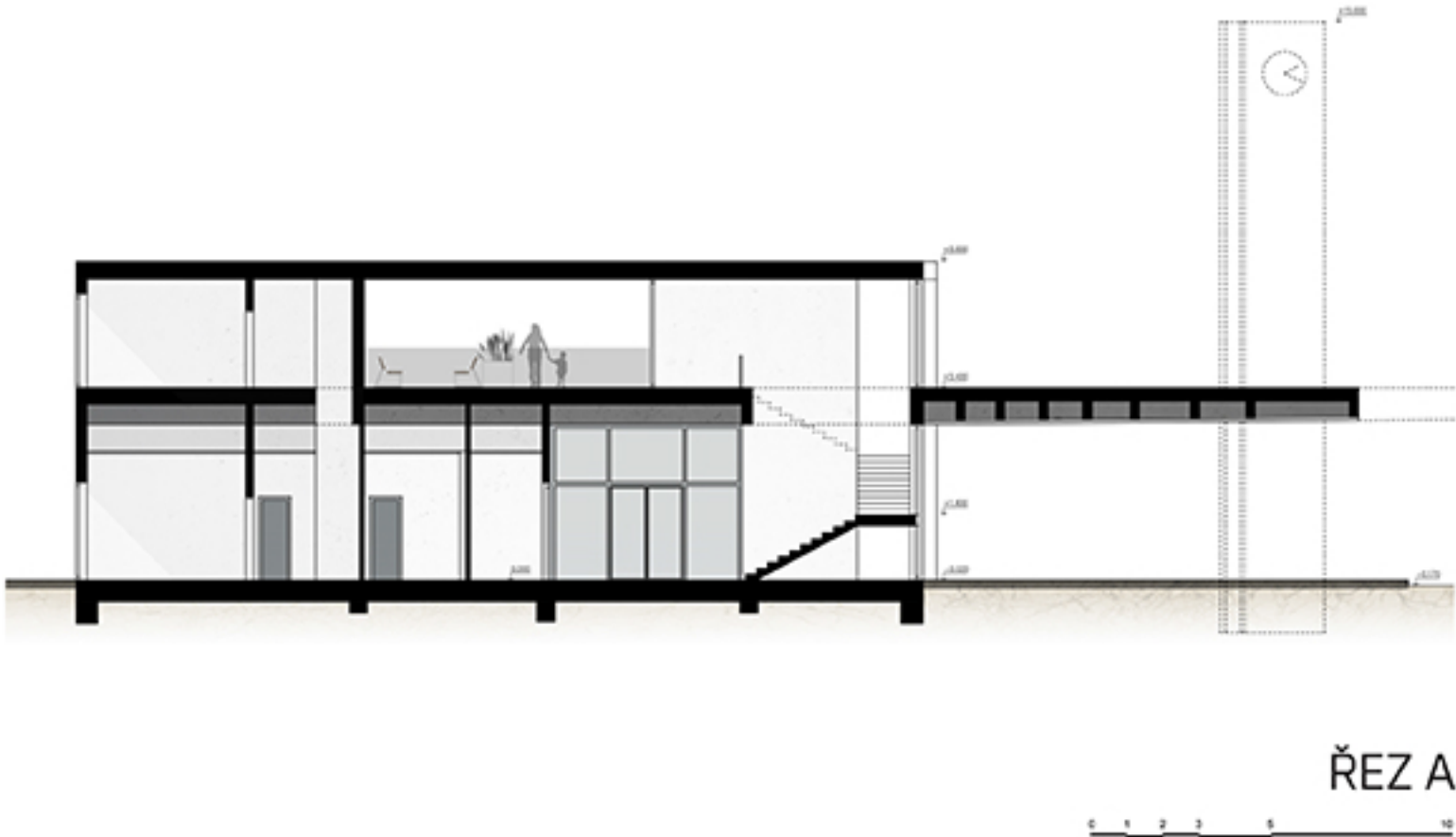
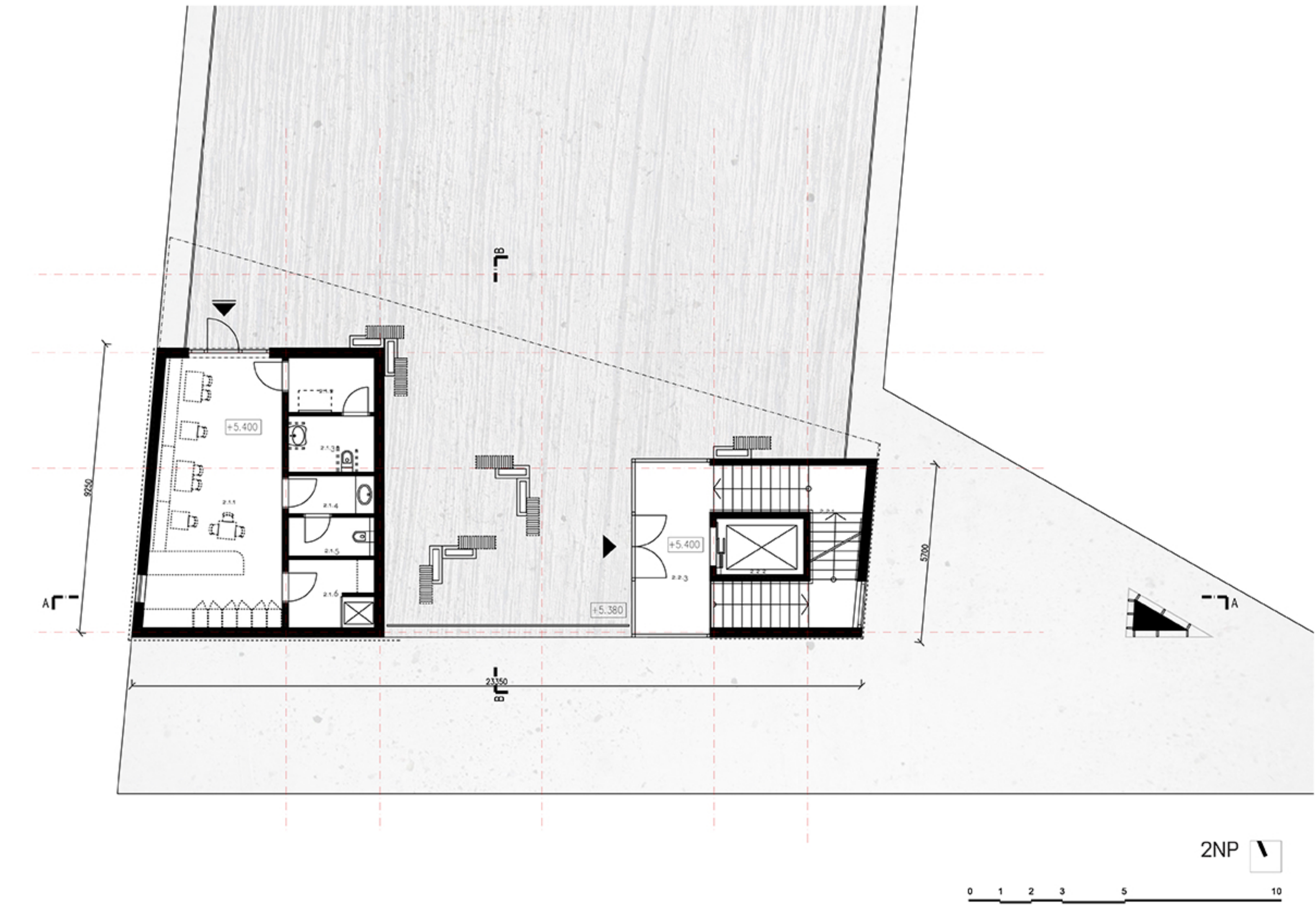


legenda místností 1np

1.1	ČEKÁRNA	122,7 m²
1.1.1	zádveří	9,60 m²
1.1.2	vestibul	38,90 m²
1.1.3	schodišťový prostor	10,10 m²
1.1.4	výtahová šachta	5,00 m²
1.1.5	wc - předsíň	4,00 m²
1.1.6	wc - invalidní	5,10 m²
1.1.7	úklidová místnost	2,00 m²
1.1.8	zádveří	9,60 m²
1.1.9	čekárna	38,40 m²
1.2	WC - ženy	7,00 m²
1.2.1	předsíň	3,80 m²
1.2.2	wc kabinka	1,60 m²
1.2.3	wc kabinka	1,60 m²
1.3	WC - muži	10,50 m²
1.3.1	předsíň	4,90 m²
1.3.2	wc kabinka	1,60 m²
1.3.3	pisárny	4,00 m²
1.4	TECHNICKÁ MÍSTNOST	3,00 m²
1.5	KAVÁRNA / BISTRO	59,10 m²
1.5.1	vchod zaměstnanců	3,40 m²
1.5.2	služební výtah	1,20 m²
1.5.3	úklidová místnost	1,60 m²
1.5.4	šatna zaměstnanců	2,30 m²
1.5.5	hygienické zázemí	5,00 m²
1.5.6	kuchyně / příprava	10,80 m²
1.5.7	bar	10,90 m²
1.5.8	kavárna	23,90 m²

legenda místností 2np

2.1	KAVÁRNA / BISTRO	57,60 m²
2.1.1	bistro	35,40 m²
2.1.2	předsíň	4,80 m²
2.1.3	wc hosté invalidní	4,90 m²
2.1.4	předsíň	3,30 m²
2.1.5	wc zaměstnanci	3,20 m²
2.1.6	zázemí, služební výtah	6,00 m²
2.2	KOMUNIKAČNÍ JÁDRO	35,90 m²
2.2.1	schodišťový prostor	17,80 m²
2.2.2	výtahová šachta	5,00 m²
2.2.3	zádveří	13,10 m²



Vlakem do Dvora - Přestupní terminál ve Dvoře Králové nad Labem