



VYSOKÉ UČENÍ TECHNICKÉ V BRNĚ

BRNO UNIVERSITY OF TECHNOLOGY

FAKULTA PODNIKATELSKÁ

FACULTY OF BUSINESS AND MANAGEMENT

ÚSTAV FINANCÍ

INSTITUTE OF FINANCES

OPTIMALIZACE ZDANĚNÍ PRÁVNICKÉ OSOBY

TAX OPTIMALIZATION OF THE LEGAL ENTITY

BAKALÁŘSKÁ PRÁCE

BACHELOR'S THESIS

AUTOR PRÁCE

AUTHOR

Alena Teplá

VEDOUCÍ PRÁCE

SUPERVISOR

Ing. Pavel Svirák, Dr.

BRNO 2016

ZADÁNÍ BAKALÁŘSKÉ PRÁCE

Teplá Alena

Účetnictví a daně (6202R049)

Ředitel ústavu Vám v souladu se zákonem č.111/1998 o vysokých školách, Studijním a zkušebním řádem VUT v Brně a Směrnicí děkana pro realizaci bakalářských a magisterských studijních programů zadává bakalářskou práci s názvem:

Optimalizace zdanění právnické osoby

v anglickém jazyce:

Tax Optimization of The Legal Entity

Pokyny pro vypracování:

Úvod

Vymezení problému a cíle práce

Teoretická východiska práce

Analýza problému a současné práce

Vlastní návrhy řešení, přínos návrhu řešení

Závěr

Seznam použité literatury

Přílohy

Seznam odborné literatury:

Kol. autorů. Zákon o dani z daní z příjmů. Komentář. 5. vyd. Praha: Wolters Kluwer. 850 s. ISBN 978-80-7478-038-7.

VANČUROVÁ, A. a L. LÁCHOVÁ. Daňový systém ČR 2014. 12. akt. vyd. Praha: VOX, 2014. 391 s. ISBN 978-80-87480-23-6.

MARKOVÁ, H. Daňové zákony: úplná znění platná k 1.1.2015. 23. vyd. Praha: Grada, 2015. ISBN 978-80-247-3206-0.

PELC, V. a P. PELECH. Daň z příjmů 2015. Praha: Anag, spol. s r.o., 2015. ISBN 978-80-7263-934-4

JAROŠ, T. Daň z příjmů právnických osob 2015. Praha: Wolters Kluwer, 2015. ISBN 978-80-7479-,34-9

Vedoucí bakalářské práce: Ing. Pavel Svirák, Dr.

Termín odevzdání bakalářské práce je stanoven časovým plánem akademického roku 2015/2016.

L.S.

prof. Ing. Mária Režňáková, CSc.
Ředitel ústavu

doc. Ing. et Ing. Stanislav Škapa, Ph.D.
Děkan fakulty

V Brně, dne 29.2.2016

Abstrakt

Bakalářská práce se věnuje problematice daně z příjmů právnických osob. Daňová optimalizace je legální cesta, která umožňuje snížit daňovou povinnost ekonomických subjektů. Existuje několik způsobů, jak tuto zátěž snížit v rámci zákonů.

Bakalářská práce je rozdělena do tří částí. První část se zaměřuje na teoretické poznatky. V druhé části je popsán způsob výpočtu a optimalizace daně různými možnostmi. Ve třetí části jsou navrženy konkrétní možné návrhy pro společnost.

Cílem práce je objasnit základní teoretické pojmy spojené s oblastí daní a následně optimalizovat daňovou povinnost vybranými metodami, které umožňuje současná legislativa České republiky.

Abstract

This bachelor thesis solves problems with the optimization of corporate income tax. Tax optimization is a legal technique to decrease tax liability of each company. We can use several ways to reduce taxes legal method.

The bachelor thesis is divided into three main chapters. First chapter focuses on theory, second part is showed the whole procedure of tax calculation and selected ways of tax liability optimization are described in the practical chapter. In the third part are suggested the concrete solutions for the company.

The main aim of the bachelor thesis is to clarify theoretic terms connected with taxes, after that is solved and analyze tax liability, which is enables by current legislation of the Czech Republic.

Klíčová slova

Daňová optimalizace, daň z příjmů právnických osob, daň, odpisy, rezervy

Key words

Tax optimization, income tax of corporations, tax, depreciations, reserves

Bibliografická citace

TEPLÁ, A. *Optimalizace zdanění právnické osoby*. Brno: Vysoké učení technické v Brně, Fakulta podnikatelská, 2016. 60 s. Vedoucí bakalářské práce Ing. Pavel Svirák, Dr.

Čestné prohlášení

Prohlašuji, že předložená bakalářská práce je původní a zpracovala jsem ji samostatně. Prohlašuji, že citace použitých pramenů je úplná, že jsem ve své práci neporušila autorská práva (ve smyslu Zákona č. 121/2000 Sb., o právu autorském a o právech souvisejících s právem autorským).

V Brně dne 31. května 2016

.....

podpis studenta

Poděkování

Děkuji Ing. Pavlu Svirákovi, Dr. za odborné vedení a cenné rady při zpracování bakalářské práce.

V Brně, dne 31. května 2016

Podpis:

OBSAH

ÚVOD	12
CÍL A METODIKA PRÁCE	14
1 TEORETICKÁ VÝCHODISKÁ PRÁCE	15
1.1 Daňová soustava	16
1.2 Daň z příjmů právnických osob	17
1.2.1 Předmět daně z příjmů	17
1.2.2 Poplatníci	17
1.2.3 Zdaňovací období	18
1.2.4 Sazba daně	19
1.3 Schéma výpočtu daně z příjmů právnických osob	19
1.4 Optimalizace daňové povinnosti	20
1.5 Nelegální minimalizace daně	21
1.6 Transformace výsledku hospodaření na základ daně	22
1.6.1 Osvobozené příjmy	22
1.6.2 Příjmy nezahrnované do základu daně	23
1.6.3 Zvýšení výsledku hospodaření	23
1.6.4 Snížení výsledku hospodaření	24
1.6.5 Daňově uznatelné výdaje	24
1.7 Pohledávky a jejich vliv na základ daně	25
1.7.1 Účetní opravné položky	25
1.7.2 Zákonné opravné položky	26
1.7.3 Odpis pohledávky	27
1.8 Rezervy a jejich vliv na základ daně	28
1.9 Daňové odpisy a jejich vliv na základ daně	29
1.10 Manka a škody a jejich vliv na základ daně	29
1.11 Náklady na zaměstnance a jejich vliv na základ daně	30
1.11.1 Pracovní oblečení	30
1.11.2 Sociální pojistné	30
1.11.3 Stravování	30
1.12 Odčitatelné položky od základu daně	31
1.12.1 Odpočet daňové ztráty	31
1.12.2 Dary	31
1.12.3 Výdaje na výzkum a vývoj	31

1.13	Slevy na dani.....	32
2	ANALYTICKÁ ČÁST	33
2.1	Představení společnosti AB, s. r. o.	33
2.1.1	Charakteristika podniku	33
2.1.2	Charakteristika činností.....	33
2.1.3	Předmět podnikání	34
2.1.4	Organizační struktura.....	34
2.2	Informace o účetních metodách.....	35
2.3	Finanční výkazy 2015.....	35
2.3.1	Rozvaha 2015.....	35
2.3.2	Výkaz zisku a ztráty 2015	37
2.4	Náklady.....	39
2.5	Výnosy.....	40
2.6	Přehled o peněžních tocích	40
2.7	Pohledávky a závazky.....	41
2.7.1	Závazky společnosti	42
2.7.2	Pohledávky společnosti.....	42
2.8	Časové rozlišení.....	42
2.9	Nedokončená výroba společnosti	42
2.10	Dlouhodobý hmotný majetek.....	43
2.10.1	Dodávkový automobil Citroën Jumper	43
2.10.2	Pořízení nových osobních automobilů v roce 2015	44
2.11	Paušální vs. skutečné výdaje na dopravu.....	46
2.12	Odměňování společníka s. r. o.....	46
2.13	Výpočet daňové povinnosti	47
3	NÁVRHOVÁ ČÁST.....	48
3.1	Příspěvek na penzijní připojištění a na soukromé životní pojištění zaměstnanců.....	48
3.2	Zákonné opravné položky k pohledávkám	49
3.3	Vzdělávání a školení zaměstnanců	50
3.4	Rezervy na opravy dlouhodobého hmotného majetku	51
3.5	Odměňování společníka s. r. o.....	52
	ZÁVĚR.....	55
	Seznam použité literatury	57
	Seznam použitých zkratk.....	60

Seznam tabulek	60
Seznam grafů.....	60

ÚVOD

Bakalářská práce se zabývá problematikou daňové optimalizace právnických osob. Každý subjekt má snahu minimalizovat svoji daňovou povinnost, je však důležité, aby subjekty využívaly pouze legálních možností k dosažení minimálních odvodů. Podnikatelé se snaží mít co nejnižší daňový závazek, a proto dochází k různým snahám, jak minimalizovat daně, přitom tyto činnosti musí být v souladu se zákonem. Dochází k využívání mezer v zákonech, které mohou být diskutabilní, ale stále legální nebo naopak jde již o daňové úniky, které mohou být způsobeny nepozorností, ale také úmyslně. Pokud jsou úniky promyšlené a záměrné, jedná se o trestný čin.

Jednou z nejdůležitějších činností společností by měla být právě daňová optimalizace, která představuje využití nejrůznějších daňových výhod. Pomáhá zejména firmám, které mají vysoké zisky, a tímto způsobem mohou legálně svoji daňovou povinnost výrazně snížit. Prioritním úkolem optimalizace je tedy využití všech legálních možností k dosažení minimálních daní.

Daně patří k nejvýznamnějším příjmům státního rozpočtu. Finanční prostředky získané pomocí daní, stát přerozděluje do oblastí jako je například školství, kultura či infrastruktura země.

System daní se v čase vyvíjí v závislosti na hospodářské situaci a společnosti. Daně v současné podobně jsou upraveny legislativou jednotlivých států, avšak po vstupu jednotlivých států do Evropské unie, bylo nutné zákony upravit tak, aby byly v souladu se směnicemi EU.

Daň z příjmů patří mezi nejsložitější daně, se kterými se můžeme setkat. Pokud se chceme zabývat touto problematikou v České republice, vycházíme ze zákona č. 586/1992 Sb., o dani z příjmů. Dále vycházíme z dalších závazných předpisů. Znalosti a informace z této oblasti je nutné neustále aktualizovat, vzhledem k častým novelizacím zákona. I přes nejrůznější snahy zjednodušit daňovou legislativu, výpočet daně z příjmů zůstává stále poměrně komplikovaný

Daně jsou na jedné straně velice významným přínosem do státního rozpočtu, ale na druhou stranu poměrně velkým nákladem pro ekonomické subjekty. Pro malé podniky může být jejich výše naprosto zásadní, avšak povinnost odvádět daně plyne ze zákona a má ji každý ekonomický subjekt.

Daň z příjmů se řadí k základním příjmovým daním a rozdělujeme ji na daně z příjmů fyzických osob a právnických osob. Tato práce se zabývá zdaněním konkrétní společnosti s ručením omezeným, tedy daní z příjmů právnických osob.

CÍLA METODIKA PRÁCE

Hlavním cílem bakalářské práce je představení konkrétní společnosti a následná optimalizace daňové povinnosti podnikatelského subjektu, za pomoci legálních cest, které umožňuje legislativa České republiky. Dílčím cílem je teoretický výklad z oblasti daní, pro objasnění základních pojmů k pochopení daného tématu jako celku.

Bakalářská práce je rozdělena do 3 hlavních částí. V teoretické části se práce bude zabývat systémem zdanění v České republice a především daní z příjmů právnických osob. U daně z příjmů objasním nejen základní pojmy, ale také znázorním schéma výpočtu daňové povinnosti právnických osob. Nutností je i uvést zásadní rozdíly mezi legální a nelegální optimalizací daně. Následuje popis legální transformace výsledku hospodaření, ze kterého se následně vypočítá daňová povinnost společnosti. Uvedu několik možností snížení či zvýšení výsledku hospodaření.

V praktické části bakalářské práce představím konkrétní společnost AB, s. r. o. Budou zde uvedeny základní informace o firmě, pro její bližší poznání. Sestavím a následně podrobněji rozeberu účetní výkazy společnosti za rok 2015. Na základě těchto výkazů vypočítám daň za zdaňovací období 2015 a vytvořím schéma, kde názorně uvedu postup. V této části také sestavím odpisové plány majetku, který účetní jednotka vlastní a porovnáám skutečné a paušální výdaje na dopravu.

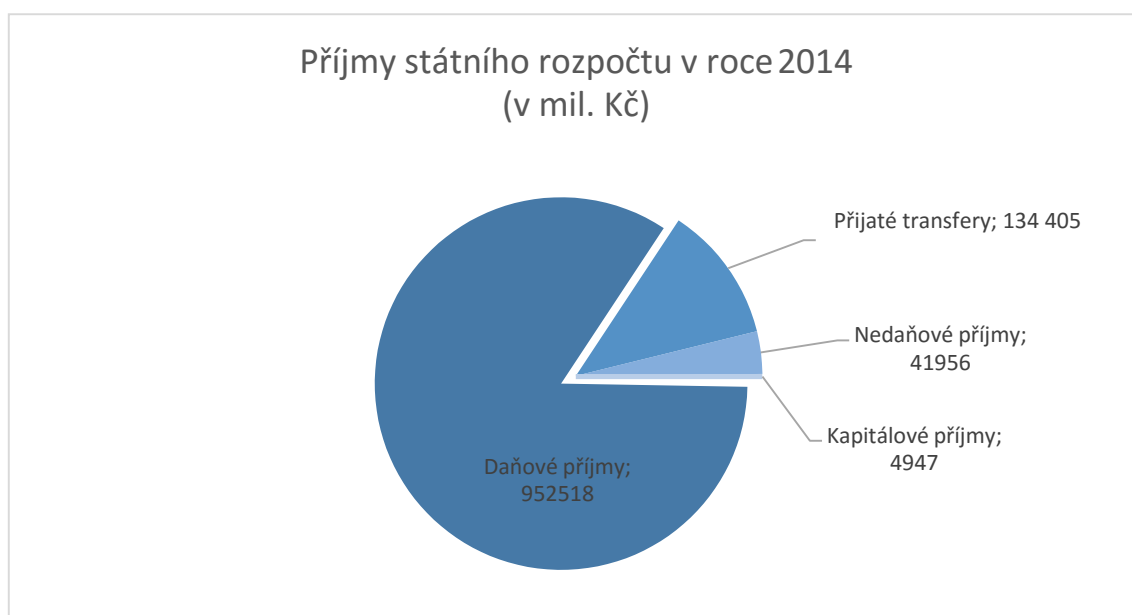
Ve třetí části navrhnu na základě poznatků konkrétní možné řešení daňové optimalizace, které společnosti pomohou snížit její daňovou povinnost. Z charakteru činnosti zkoumané společnosti vymezím druhy daňových optimalizací, které by přicházely v úvahu, a následně propočtem zjistím, zda je vybraná varianta výhodná či nikoliv.

1 TEORETICKÁ VÝCHODISKÁ PRÁCE

„Daň je obvykle definována jako povinná, zákonem uložená platba do veřejného rozpočtu, která je neúčelová, neekvivalentní, nenávratná, a která se pravidelně opakuje. Daně lze uložit pouze zákonem“ (1, str. 17).

Daň velice úzce souvisí s existencí státu. Vzhledem k neustále se rozvíjející společnosti, jsou na stát kladeny čím dál vyšší nároky, které by měl plnit. Stát by měl například poskytovat dostatečnou ochranu, budovat fungující infrastrukturu či zajišťovat školství na řádné úrovni. Aby tyto veřejné statky mohly být poskytovány, musí být financovány z nějakých zdrojů.

V následujícím grafu se můžeme přesvědčit, že největší podíl příjmů do státního rozpočtu představují daňové příjmy 953 mld. Kč. Do této skupiny příjmů řadíme například daně z příjmů, cla, povinné pojistné. V přijatých transferech se vyskytují transfery investičního i neinvestičního charakteru. Do nedaňových příjmů spadají sankční platby, splátky půjčených prostředků od obyvatelstva nebo soudní poplatky. Kapitálové příjmy zahrnují příjmy z prodeje akcií, dluhopisů nebo příjmy z prodeje pozemků či přijaté dary na pořízení dlouhodobého majetku.



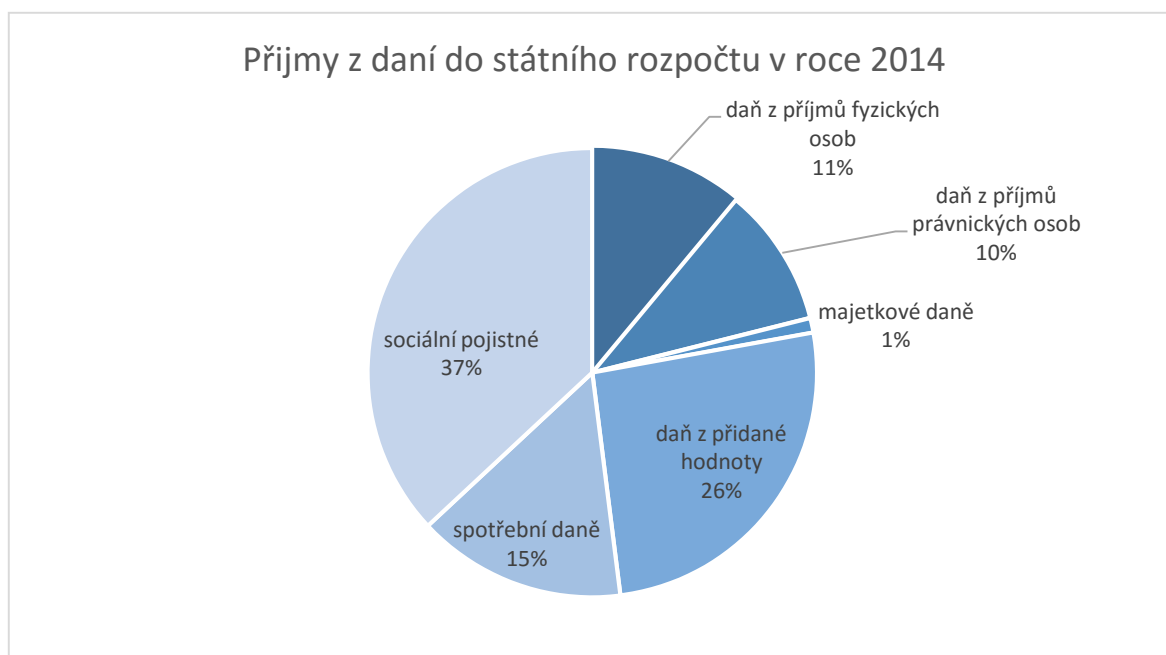
Graf 1: Příjmy státního rozpočtu v roce 2014 (Vlastní zpracování dle 2)

1.1 Daňová soustava

„Daňovou soustavou, daňovým systémem daného státu rozumíme souhrn všech daní, které v daném státě existují“ (1, str. 19).

Daňová soustava v podobě, v jaké ji známe dnes, začala na území České republiky platit od 1. ledna 1993. V roce 2004 došlo k několika změnám. Začala platit nová úprava spotřebních daní a vstupem do Evropské unie také nová úprava daně z přidané hodnoty. V roce 2008 přišlo rozšíření o tři ekologické daně – daň ze zemního plynu a některých dalších plynů, daň z pevných paliv a daň z elektřiny. Od roku 2014 daň dědickou, darovací a z převodu nemovitostí nahrazuje daň z nabytí nemovitých věcí (4), (6).

V následujícím grafu můžeme vidět podíl jednotlivých daní na celkových daňových příjmech ve státním rozpočtu v roce 2014. Největší příjem do státního rozpočtu je tedy ze sociálního pojištění, poté z daní z přidané hodnoty, dále spotřební daně, daň z příjmů fyzických osob, daň z příjmů právnických osob a nejmenší část zaujímají majetkové daně.



Graf 2: Příjmy z daní do státního rozpočtu za rok 2014 (Vlastní zpracování dle 7)

Daně se staly nástrojem ekonomické politiky státu a jsou chápány jako nezbytná součást ekonomiky. Požaduje se od nich mnohem více, než jen naplnit veřejné rozpočty. Je vnímáno jejich propojení s ostatními ekonomickými nástroji, a proto je potřebné, aby splňovaly několik funkcí, kterými mohou být například funkce alokační, redistribuční, stabilizační či stimulační (3).

1.2 Daň z příjmů právnických osob

Daně z příjmů jsou upraveny zákonem č. 586/1992 Sb., o daních z příjmů. Tento zákon nabyl účinnosti 1. 1. 1993, od této doby byl několikrát novelizován, není výjimkou několik změn během roku.

1.2.1 Předmět daně z příjmů

„Předmětem daně jsou příjmy z veškeré činnosti a z nakládání s veškerým majetkem, není-li dále stanoveno jinak“ (12, § 18).

Existuje však několik výjimek, které zákon o daních z příjmů uvádí, jde například o:

- příjmy, které jsou získány nabytím akcií podle zákona upravujícího podmínky převodu majetku státu na jiné osoby,
- příjmy plynoucí z titulu spravedlivého zadostiučinění přiznaného Evropským soudem pro lidská práva,
- majetkový prospěch vydlužitele při bezúročné zápůjčce, výpůjčitele při výpůjčce, výprosníka při výprose,
- příjmy zdravotní pojišťovny plynoucí ve formě pojistného na veřejné zdravotní pojištění
- příjmy společenství vlastníků jednotek z dotací (12).

1.2.2 Poplatníci

„Poplatníkem daně z příjmů právnických osob je:

- *právnícká osoba,*
- *organizační složka státu,*
- *podílový fond podle zákona upravujícího investiční společnosti a investiční fondy,*
- *podfond akciové společnosti s proměnným základním kapitálem podle zákona upravujícího investiční společnosti a investiční fondy,*
- *fond penzijní společnosti, kterým se pro účely tohoto zákona rozumí fond obhospodařovaný penzijní společností podle zákona upravujícího důchodové spoření a podle zákona upravujícího doplňkové penzijní spoření,*
- *svěřenský fond podle občanského zákoníku,*
- *jednotka, která je podle právního řádu státu, podle kterého je založena nebo zřízena, poplatníkem“ (12, § 17 ZDP).*

Poplatníky daně z příjmů právnických osob dělíme podle dvou kritérií. První kritérium je podle účelu založení nebo zřízení. V tomto případě rozdělujeme poplatníky na:

- podnikatelský subjekt – byly založeny za účelem podnikání,
- nepodnikatelský subjekt – nebyly založeny za účelem dosahování zisku (5).

Druhé kritérium je podle sídla nebo místo vedení:

- *„daňový rezident - mají daňovou povinnost, která se vztahuje jak na příjmy plynoucí ze zdroje na území České republiky, tak i na příjmy plynoucí ze zdrojů v zahraničí“ (12, § 17),*
- *„daňový nerezident - nemají na území České republiky své sídlo nebo to o nich stanoví mezinárodní smlouvy. Daňoví nerezidenti mají daňovou povinnost, která se vztahuje pouze na příjmy ze zdrojů na území České republiky“ (12, § 17).*

1.2.3 Zdaňovací období

„Zdaňovacím obdobím daně z příjmů právnických osob je:

- a) kalendářní rok,
- b) hospodářský rok,
- c) období od rozhodného dne fúze nebo rozdělení obchodní korporace nebo převodu jmění na člena právnické osoby do konce kalendářního roku nebo hospodářského roku, ve kterém se přeměna nebo převod jmění staly účinnými, nebo
- d) účetní období, pokud je toto účetní období delší než nepřetržitě po sobě jdoucích 12 měsíců“ (12, § 21a).

1.2.4 Sazba daně

Pokud zákon nestanoví jinak, sazba daně činí 19%. Vypočítá se ze základu daně, který je snížený o položky podle § 34 a § 27 odst. 7 a 8 zákona o daních z příjmů, zaokrouhlený na celé tisícikoruny dolů.

Sazba daně 15% se vztahuje na samostatný základ daně dle §20b zákona o daních z příjmů.

Zvláštní sazba daně, která se vybírá srážkou dle §36 zákona o daních příjmů, je stanovena ve výši 5% a 15% (1), (12).

1.3 Schéma výpočtu daně z příjmů právnických osob

Při výpočtu daně z příjmů právnických osob vycházíme z účetního výsledku hospodaření, který je potřeba upravit o určité položky. Po těchto úpravách získáváme základ daně.

„Základem daně je rozdíl, o který příjmy, s výjimkou příjmů, které nejsou předmětem daně, a příjmů osvobozených od daně, převyšují výdaje (náklady), a to při respektování jejich věcné a časové souvislosti v daném zdaňovacím období, s tím, že u poplatníka, který je účetní jednotkou, jsou těmito příjmy jeho výnosy a těmito výdaji jeho náklady; rozdíl se upraví podle tohoto zákona“ (12, § 23).

Celkový popis postupu transformace účetního výsledku hospodaření na základ daně a následný výpočet daně můžeme vidět v následující tabulce.

VÝSLEDEK HOSPODAŘENÍ před zdaněním
- příjmy vyňaté z předmětu daně dle §
- osvobozené příjmy
- příjmy nezahrnované do základu daně (včetně samostatných základů daně)
- očištění o rezervy a opravné položky, které nejsou uznány jako daňové
+ účetní náklady, které nejsou uznány daňovými náklady
+ - vyloučení zaúčtovaných položek, které se v základu daně uznávají, jen jsou-li zaplacený
= ZÁKLAD DANĚ
ODČITATELNÉ POLOŽKY
- ztráta z podnikání
- odpočet výdajů na výzkum a vývoj
= mezisoučet
- hodnota darů (§ 20 odst. 8 ZDP)
=ZÁKLAD DANĚ po odečtení odčitatelných položek (zaokrouhlený na celé tisícikoruny dolů)
x sazba daně
= DAŇ
SLEVY NA DANI
- slevy na zaměstnance se zdravotním postižením
= DAŇ PO SLEVĚ

Tab. 1: Schéma výpočtu daně z příjmů právnických osob (11)

1.4 Optimalizace daňové povinnosti

„Daňová optimalizace je legální cesta, jak snížit daňovou povinnost bez porušení zákona. Česká legislativa umožňuje několik způsobů, jak legálně redukovat příjmy a tím zároveň i daň z příjmu fyzických a právnických osob“ (1, str. 13).

Na daně lze nahlížet ze dvou různých pohledů. Z pohledu státu, který má zájem na tom, aby byly vybrány co nevyšší částky do státního rozpočtu a z pohledu poplatníků, kteří se

snaží snížit daňové zatížení na minimální. Je tedy potřeba najít kompromis, který je výhodný pro obě strany.

Za legální postup snižování daňové povinnosti se považuje takový, kdy daňový subjekt bere v úvahu text zákona, ale i jeho zákonodárcem zamýšlený účel a smysl.

Daňová optimalizace by měla být jednou z hlavních činností každé společnosti. Pokud zvolí vhodnou strategii, může ušetřit finanční prostředky, které se následně mohou využít k financování jiných aktivit podniku.

„Dosahuje toho zejména:

- *daňovou sporou, tzn., daňový subjekt využije všech alternativních snížení základu daně a daně v rámci platných zákonů (např. vhodnou volbou odpisů),*
- *odložením daně do budoucna, např. využitím daňových rezerv,*
- *vyhnutím se daním legálním využitím nedostatků v daňových i jiných zákonech,*
- *využitím smluv o zamezení dvojího zdanění,*
- *využitím daňových rájů“ (13, str. 46).*

1.5 Nelegální minimalizace daně

Pro některé poplatníky může být výše daní naprosto zásadní k jejich existenci, ať jich samotných nebo jejich společnosti, proto je možné, že se snaží minimalizovat svoji daňovou povinnost nelegálními způsoby.

Nelegální minimalizace daně je aktivita, která vede ke snížení daňové povinnosti překračující hranici právních předpisů. Za daňový únik bývá uložena některá z forem pokuty nebo penále, které vyměřují kontrolní orgány v rámci správního řízení. Daňový subjekt může v zákoně vyhledávat určité mezery a využívat je pro svůj prospěch. Existuje však jen velmi tenká hranice mezi legální optimalizací a daňovým únikem, za který hrozí postih. Nelegální daňové úniky mohou být způsobeny neúmyslně například nesprávným pochopením zákona, neznalostí nebo naopak úmyslným jednáním (8).

„Neúmyslné chybné snížení daňové povinnosti může buď daňový subjekt odstranit sám již při podání opravného či dodatečného daňového tvrzení, nebo budou takovéto chyby odhaleny až daňovou kontrolou“ (9, str. 83).

„Pokud by se daňový subjekt dopustil úmyslné a nelegální minimalizace daňové povinnosti v určitém rozsahu, který stanoví trestní zákoník, jednalo by se pak o některý z daňových trestných činů“ (9, str. 83).

Dle trestního zákoníku je daňovým trestným činem například zkrácení daně, poplatku a podobné povinné platby nebo neodvedení daně a pojistného na sociální zabezpečení (10, §240 - §241).

1.6 Transformace výsledku hospodaření na základ daně

Správně zjištění daňové povinnosti vyžaduje zjištění hospodářského výsledku, tedy rozdíl mezi příjmy a výdaji (náklady a výnosy), musíme však respektovat jejich věcné a časové souvislosti ve zdaňovacím období (12, § 23).

1.6.1 Osvobozené příjmy

Některé příjmy jsou předmětem daně, ale jsou osvobozeny, z toho vyplývá, že se z nich neplatí daň, a proto je nezahrnujeme do základu daně.

Osvobozené příjmy, o které se sníží hospodářský výsledek dle §19 a 19a zákona o dani z příjmu jsou například:

- podíly na zisku tichého společníka z účasti na podnikání, pokud jsou použity k doplnění vkladu sníženého o podíly na ztrátách do původní výše,
- příjmy z úroků z přeplatků zaviněných správcem daně
- příjem v podobě podílu na zisku tichého společníka
- příjem v podobě vypořádacího podílu při zániku účasti společníka ve společnosti s ručením omezeným (12, §19).

1.6.2 Příjmy nezahrnované do základu daně

Zákon o dani z příjmů rozlišuje příjmy osvobozené, příjmy, které nejsou předmětem daně a příjmy, které se z nějakých důvodů nezahrnují do základu daně, protože se tam nehodí, nebo je stát chce mít pod kontrolou. Důvodem může být:

- zdanění příjmu zvláštní sazbou daně dle § 36 ZDP,
- zdanění příjmy v samostatném základu daně,
- další důvody uvedení v §23 ZDP (14).

Samostatný základ daně je druh příjmu, ze kterého je daň vybírána prostřednictvím plátců daně – osobou, která příjem vyplácí. Před jeho výplatou z něj strhne daň, a proto je nutné tyto samostatně zdaňované příjmy vyloučit, aby nedošlo ke dvojímu zdanění. Na samostatný základ daně je aplikována sazba 15% (11).

1.6.3 Zvýšení výsledku hospodaření

Výsledek hospodaření se zvyšuje dle § 23 ZDP například o:

- částky neoprávněně zkracující příjmy (např. právnická osoba na konci roku zapomněla vystavit fakturu odběrateli, která není ani zaúčtována),
- částky, které nelze zahrnout do výdajů,
- pojistné na důchodové spoření, sociální zabezpečení a na veřejné zdravotní pojištění, které odvádí zaměstnavatel za zaměstnance, bylo sraženo, ale neodvedeno do konce měsíce následujícího po uplynutí zdaňovacího období,
- úhrady smluvních pokut, úroků z prodlení, poplatků z prodlení, penále a jiných sankcí ze závazkových vtaů u věřitele, který vede účetnictví, pokud byly položkou snižující výsledek hospodaření v předchozích zdaňovacích obdobích; vzájemné započtení pohledávek se považuje také za přijetí úhrady,
- zrušené rezervy,
- částku, které vznikla v důsledku změny účetní metody, která zvýšila základní kapitál ve zdaňovacím období, ve kterém bylo o změně metody účtováno,

- výši rozdílu dosavadního dluhu a dluhu nového nižší hodnoty, kterým se původní dluh nahrazuje.

1.6.4 Snížení výsledku hospodaření

Dle §23 ZDP jsme povinni hospodářský výsledek vždy snížit například o tyto položky:

- rozdíl, o který smluvní pokuty, úroky z prodlení, poplatky z prodlení, penále a jiné sankce ze závazkových vztahů zúčtované ve výnosech u poplatníka v účetnictví, převyšuje přijaté částky ve zdaňovacím období,
- pojistné na důchodové spoření, sociální zabezpečení a na veřejné zdravotní pojištění, o které byl zvýšen výsledek hospodaření, dojde-li k jejich odvedení
- částku, která vznikla v důsledku změny účetní metody a snížila tak vlastní kapitál,
- částky, o které byly nesprávně zvýšeny příjmy,
- částky nezahrnuté do nákladů, které zahrnout lze
- oceňovací rozdíl, který vznikl jinak než koupí majetku,
- hodnotu dluhu, který zanikl splněním, započtením nebo splnutím, o kterou byl zvýšen výsledek hospodaření.

Dále nám zákon o daních z příjmů v §23 odst. 3 ZDP umožňuje, ale nenařizuje snížit výsledek hospodaření například o tyto další položky:

- částky, o které byly nesprávně zvýšeny příjmy,
- částky, nezahrnuté do nákladů, které lze zahrnout
- částky, které souvisejí s rozpouštěním rezerv a opravných položek.

1.6.5 Daňově uznatelné výdaje

Náklady vynaložené na dosažení, zajištění a udržení příjmů dle § 24 jsou například:

- odpisy hmotného majetku,

- zůstatková cena hmotného majetku, který je vyřazený v důsledku škody jen do výše náhrad,
- členský příspěvek právnické osobě, pokud povinnost členství vyplývá ze zvláštních předpisů nebo u níž je členství nutnou podmínkou k provozování předmětu podnikání nebo výkonu činnosti,
- pojistné hrazené poplatníkem, pokud souvisí s příjmem, který je předmětem daně a není osvobozen,
- daň z nemovitých věcí a daň z nabytí nemovitých věcí, pokud byly zaplacený,
- rezervy a opravné položky, jejichž způsob tvorby a výši pro daňové účely stanoví zvláštní zákon,
- náklady na pracovní a sociální podmínky, péči o zdraví a zvýšený rozsah doby odpočinku zaměstnanců vynaložené na bezpečnost a ochranu zdraví při práci a hygienické vybavení pracovišť,
- výdaje na pracovní cesty maximálně ve výši podle zvláštních předpisů
- škody vzniklé v důsledku živelních pohrom nebo škody způsobené neznámým pachatelem
- výdaje na zabezpečení požární ochrany.

1.7 Pohledávky a jejich vliv na základ daně

V účetnictví se výnosy zaznamenávají v okamžiku jejich vzniku, bez ohledu na úhradu, a tím vznikají pohledávky. Nejsou-li pohledávky uhrazeny nebo existuje předpoklad, že nebudou úspěšně vymahatelné, dostává se poplatník do situace, kdy zdaňuje nereálné peníze (11).

1.7.1 Účetní opravné položky

Opravnou položku k pohledávce tvoří účetní jednotky v případě, že je její hodnota dočasně snížena. Tvoří se po lhůtě splatnosti, kdy roste riziko nezaplacení, avšak je stále možnost úhrady. Podle základních zásad účetnictví nelze nechat pohledávku po lhůtě

splatnosti oceněnou v původní nominální hodnotě, protože by se tak nadhodnocoval stav aktiv (majetku). Účetní opravné položky nejsou daňově účinné (11).

1.7.2 Zákonné opravné položky

Zákonné opravné položky jsou tvořeny a rozpouštěny dle podmínek, které stanoví Zákon č. 593/1992 Sb., o rezervách pro zjištění základu daně z příjmů. Jedná se o daňově účinný náklad, který snižuje základ daně dle § 24 odst. 2 písm. i) ZDP.

Zákonné opravné položky se tvoří způsobem a k účelu stanoveným zákonem o rezervách a uplatňují se za období, za které se podává daňové přiznání. Mezi zákonné opravné položky patří:

- k pohledávkám za dlužníky v insolvenčním řízení
- k nepromlčeným pohledávkám po lhůtě splatnosti
- k pohledávkám z titulu ručení za celní dluh
- k nepromlčeným pohledávkám (15).

„Opravnou položku lze tvořit v plné výši ve zdaňovacím období, ve kterém poplatník například na výzvu soudu přihlásil svoji pohledávku v insolvenčním řízení, a to až do výše takto přihlášených pohledávek“ (11, str. 92).

Druhá možnost, jak jednorázově vytvořit opravou položku k pohledávce je, pokud hodnota pohledávky nepřevyšuje 30 000Kč a je více než 12 měsíců po splatnosti. Častěji se však vytváří opravné položky postupně, kdy musí jít o nepromlčenou pohledávku a zároveň poplatník musí dbát o právní prostředky vymáhání pohledávky (11).

Opravné položky se netvoří k pohledávkám, které vznikly z titulu cenných papírů a ostatních investičních nástrojů, úvěrů, zápůjček, ručení záloh, plnění ve prospěch vlastního kapitálu, úhrady ztráty obchodní korporace, smluvních pokut, úroků z prodlení, poplatků z prodlení, penále a jiných sankcí ze závazkových vztahů, k pohledávkám nabytým bezúplatně a k souboru pohledávek (15), (17).

1.7.3 Odpis pohledávky

Splněním zákonem požadovaných podmínek se odpis pohledávky stává daňově účinným nákladem. Pravidla jednorázového odpisu stanovuje zákon o daních z příjmů. Není možné odepsat pohledávku, o které bylo účtováno pouze v rámci rozvahových účtů a jejichž vznik neovlivnil základ daně. Abychom mohli odpis pohledávky uskutečnit, je podmínkou, že k pohledávce lze uplatňovat zákonné opravné položky (15), (17).

Případy vymezené v ZDP ve kterých je odpis pro věřitele daňově účinným nákladem:

- *„pohledávka za dlužníkem, u něhož soud zrušil konkurz pro nedostatek majetku – odpis je daňově účinný v případě, byl-li návrh na konkurz zamítnut právě jen z důvodu nedostatku majetku dlužníka, v ostatních případech není daňovým nákladem*
- *u něhož soud zrušil konkurs proto, že majetek dlužníka je*
- *zcela nepostačující, a pohledávka byla poplatníkem přihlášena u insolvenčního soudu a měla být vypořádána z majetkové podstaty,*
- *který je v úpadku nebo jemuž úpadek hrozí na základě výsledků insolvenčního řízení,*
- *který zemřel, a pohledávka nemohla být uspokojena ani vymáháním na dědicích dlužníka,*
- *který byl právnickou osobou a zanikl bez právního nástupce a věřitel nebyl s původním dlužníkem spojenou osobou,*
- *na jehož majetek, ke kterému se daná pohledávka váže, je uplatňována veřejná dražba 26j), a to na základě výsledků této dražby,*
- *jehož majetek, ke kterému se daná pohledávka váže, je postižen exekucí, a to na základě výsledků provedení této exekuce“ (12, §24y).*

1.8 Rezervy a jejich vliv na základ daně

Rezervy jsou daňově uznatelné pouze v případech, které stanovuje Zákon o rezervách č. 593/1992 Sb.

Z pohledu podnikatelského subjektu jsou nejvýznamnější rezervy na opravu hmotného majetku, kterou vytváří poplatník daně z příjmů mající k hmotnému majetku vlastnické právo nebo právo hospodaření, popřípadě je nájemcem majetku na základě smlouvy, která ho k opravám písemně zavazuje (11), (15).

Rezerva se tvoří na majetek odepisovaný alespoň 5 let, ve dvou po sobě následujících zdaňovacích obdobích, přitom předpokládaný rok zahájení opravy se do počtu let tvorby nezahrnuje (11).

„Rezerva se nevytváří v případech hmotného majetku:

a) který je určen k likvidaci,

b) u něhož jde o opravy v důsledku škody či jiné nepředvídané nebo nahodilé události,

c) u něhož jde o opravy, které se pravidelně opakují každý rok,

d) k němuž má vlastnické právo poplatník, vůči jehož majetku trvají účinky prohlášení konkursu podle zvláštního právního předpisu“ (16).

Celková výše rezervy musí být rozložena rovnoměrně do jednotlivých let a je nutné, aby prostředky byly blokovány na zvláštním účtu po celou dobu tvorby. Rezervy představují možnost odložení daňové povinnosti do dalších let, a proto je také stanoven maximální počet let, na které lze rezervu na opravu hmotného majetku tvořit (11).

odpisová skupina	počet let odpisování	max. počet zdaňovacích období tvorby rezervy
2	5	3
3	10	6
4	20	8

5	30	10
6	50	10

Tab. 2.: Maximální počet let tvorby rezervy na opravu hmotného majetku (11)

„Nebude-li oprava zahájena nejpozději ve zdaňovacím období následujícím po zdaňovacím období, ve kterém se při výpočtu výše rezervy předpokládalo zahájení opravy, rezerva se zruší v tomto následujícím zdaňovacím období. Rezerva nebo její zůstatek se zruší i tehdy, jestliže nebyla vyčerpána nejpozději ve zdaňovacím období, které následuje po zdaňovacím období, ve kterém byla oprava zahájena“ (16).

1.9 Daňové odpisy a jejich vliv na základ daně

Odpisy rozdělujeme na účetní a daňové.

Účetní odpisy vyjadřují skutečné opotřebení dlouhodobého majetku a jsou zachyceny v nákladech, tudíž jsou součástí hospodářského výsledku. Daňové odpisy se řídí ustanoveními zákona o daních příjmů, kde jsou stanoveny přesná pravidla výpočtu a jejich uplatnění.

V případě, že účetní odpisy jsou vyšší než odpisy daňové, základ daně se o tento rozdíl navýší. Pokud jsou daňové odpisy vyšší než účetní, základ daně se o jejich rozdíl sníží.

1.10 Manka a škody a jejich vliv na základ daně

V prokazatelné výši bez omezení lze do daňových nákladů zahrnout škody způsobené živelní pohromou. Poplatník musí doložit posudek od soudního znalce nebo pojišťovny jako důkaz o škodě a jejím rozsahu. Škody způsobené neznámým pachatelem, kdy získáme potvrzení od policie, můžeme také zahrnout do daňových nákladů (11).

Manko zjištěné v účetnictví může být daňovým nákladem tehdy, pokud za něj daňový subjekt dostane náhradu (daňový náklad jen do výše náhrady) nebo jde-li o manko do výše normy (15).

1.11 Náklady na zaměstnance a jejich vliv na základ daně

Významným druhem nákladů pro firmu jsou ty, které souvisí se zaměstnanci. Je důležité jejich sledování a správné určení, zda jsou daňově uznatelné či nikoliv, protože správným uplatněním si společnost ušetří mnoho prostředků, které následně může investovat do jiných aktivit podniku.

1.11.1 Pracovní oblečení

Daňově uznatelným nákladem je poskytnutí pracovního oblečení a stejnokrojů zaměstnancům. Pokud náklady spojené s udržováním jednotného pracovního oblečení při úhradě zaměstnancům použijeme paušální částku, považují se za daňově účinné náklady do výše paušálu uvedeného ve vnitřním předpisu. Výše musí být stanovena na základě kalkulace skutečných daňových nákladů v souladu se zákonem o daních z příjmů (15).

1.11.2 Sociální pojistné

Sociální pojistné, které hradí zaměstnavatel, je daňově uznatelným nákladem v okamžiku, pokud bylo odvedeno nejpozději do jednoho měsíce po skončení zdaňovacího období. Pokud pojistné v této lhůtě nebylo uhrazeno, zaměstnavatel je povinen zvýšit si základ daně (11).

1.11.3 Stravování

Pokud zaměstnavatel zajišťuje závodní stravování ve vlastním zařízení, lze do základu daně zahrnout veškeré související výdaje, jako jsou například spotřeba energie, údržba a oprava zařízení, mzdy včetně pojistného na sociální a na zdravotní pojištění pracovníků zabezpečujících stravování a další. Výjimku tvoří potraviny spotřebované na zajištění stravování, které jsou daňově neuznatelné (11), (18).

Závodní stravování zajišťované prostřednictvím jiných subjektů, které je zabezpečené zaměstnavatelem v jiném než vlastním stravovacím zařízení nebo ve vlastním zařízení, které je pronajaté na základě smlouvy o pronájmu, může zaměstnavatel poskytnout příspěvek ve výši 55% ceny jednoho jídla za jednu směnu. Podmínkou pro uplatnění

v daňových nákladech je přítomnost zaměstnance v práci během stanovené směny alespoň 3 hodiny (18).

1.12 Odčitatelné položky od základu daně

Po úpravě hospodářského výsledku na základ daně, máme možnost snížit jeho hodnotu o odčitatelné položky, kterými může být ztráta z podnikání, dary, výdaje na výzkum a vývoj. Odčitatelné položky lze s určitým omezením přesunout do dalších let (daňová ztráta), některé propadnou bez možnosti uplatnění (dary).

1.12.1 Odpočet daňové ztráty

Daňovou ztrátu lze uplatnit v maximálně pěti následujících zdaňovacích obdobích po tom období, ve kterém byla vyměřena. Lze ji uplatnit v celé své výši v jediném zdaňovacím období nebo po libovolných částech (11).

1.12.2 Dary

Dary, které byly poskytnuty na financování neziskového sektoru pro veřejně prospěšné účely, lze odečíst od základu daně. Jedná se o dary pro obce, kraje, na financování kultury či školství. Podmínky pro uplatnění v odčitatelných položkách definuje v §20 odst. 8 ZDP (19).

Jednou z podmínek u právnických osob je minimální hranice, která činí 2000 Kč u jednoho daru, maximální limit nesmí přesáhnout 5% ze základu daně sníženého dle § 34 ZDP. Výjimku tvoří dary vysokým školám, veřejným výzkumným institucím a středním nebo vyšším odborným školám, kde lze odečítat až 10% ze základu daně sníženého o zbývající odpočty (11).

1.12.3 Výdaje na výzkum a vývoj

Od základu daně lze odečíst 100% nákladů na projekty výzkumu a vývoje. Je nutné však splňovat podmínku, kdy náklady musí být současně daňově uznatelné a na realizaci projektů nesmí být poskytnuta podpora z veřejných zdrojů. Pokud poplatník neuplatní

celou částku odpočtu, je možné ho uplatnit po další tři následující zdaňovací období (11), (19).

1.13 Slevy na dani

Pokud společnost zaměstnává zaměstnance se zdravotním postižením, je možnost dle §35 ZDP uplatnit slevu na dani. Výpočet vychází z přepočteného počtu zdravotně postižených zaměstnanců a následně se zaokrouhluje na dvě desetinná místa. Daň lze snížit o částku 18 000 Kč na jednoho přepočteného zaměstnance se zdravotním postižením. Pokud jde o zaměstnance s těžším zdravotním postižením, výše slevy činí 60 000Kč (11).

2 ANALYTICKÁ ČÁST

V praktické části se zabývám optimálním zdaněním konkrétní společnosti s ručením omezeným – AB, s. r. o.

2.1 Představení společnosti AB, s. r. o.

AB, s.r.o. je dynamicky se rozvíjející společnost s mnohaletými zkušenostmi v oboru elektro s působností na celém území České republiky. Nabízí komplexní řešení v jednotlivých oblastech elektro. Hlavní orientací je dodávka technologických celků na klíč, od návrhu řešení, projekční práce, přes vlastní realizaci zakázky, včetně výchozích revizí až po záruční a pozáruční servis.

Historie společnosti sahá do roku 2009. Od roku 2013 se společnost věnuje elektromontážním pracím nízkého i vysokého napětí, jakožto i řízením jednotlivých projektových celků. Specializuje se zejména na komplexní dodávky elektrorozvodů a technologií datových center, průmyslových i komerčních objektů. Mimo jiné se také společnost zabývá realizací technologických elektroinstalací čistíren odpadních vod. Dodávky rozvaděčů nízkého a vysokého napětí zajišťuje obchodními partnery s dlouholetou tradicí na trhu.

2.1.1 Charakteristika podniku

Společnost AB, s. r. o. vznikla zápisem do obchodního rejstříku dne 23. listopadu 2009. V současné době zaměstnává 3 osoby. Statutárním orgánem je jednatel, který jedná ve všech věcech samostatně. Základní kapitál činí 200 000Kč.

2.1.2 Charakteristika činností

Přehled činností společnosti:

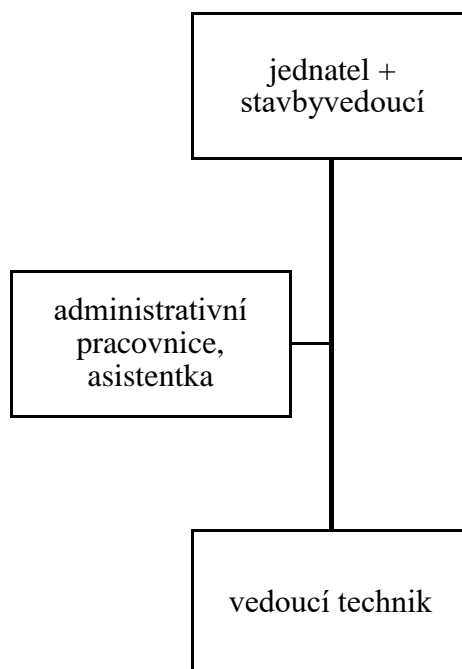
- konzultační činnost - návrhy řešení
- kompletní projektové práce v oboru elektro
- komplexní inženýrská činnost

- dodávky technologických zařízení a celků
- elektromontážní práce
- zkoušky a uvedení zařízení do provozu
- revize - výchozí vysoké i nízké napětí
- záruční a pozáruční servis
- stavební práce spojené s realizací s částí elektro
- ochrana a zabezpečení objektů

2.1.3 Předmět podnikání

- výroba, obchod a služby neuvedené v přílohách 1 až 3 živnostenského zákona
- výroba, instalace, opravy elektrických strojů a přístrojů, elektronických a telekomunikačních zařízení
- montáž, opravy, revize a zkoušky elektrických zařízení

2.1.4 Organizační struktura



Graf 3: Organizační struktura společnosti AB, s. r. o. (Vlastní zpracování)

2.2 Informace o účetních metodách

Společnost má kalendářní rok shodný s hospodářským rokem.

Odpisy hmotného majetku jsou uplatňovány ve výši dle daňových odpisů stanovených zákonem 586/1992 Sb. Samostatné movité věci s pořizovací cenou do 40.000 Kč a dobou použitelnosti delší než 1 rok jsou při pořízení zařazeny do užívání a je uplatněn daňový a účetní odpis ve výši 100% pořizovací ceny.

Účtování pořízení zásob je prováděno způsobem B. V inventarizaci zásob je promítnuta rovněž doprava prováděná dodavateli.

Cestovné je vypláceno dle limitů stanovených zákoníkem práce.

Společnost nemá žádné účetní případy prováděné v cizí měně.

2.3 Finanční výkazy 2015

Pro zjištění daně z příjmů jsou nezbytné finanční výkazy, díky kterým si také můžeme vytvořit představu o základní finanční situaci podniku.

2.3.1 Rozvaha 2015

Rozvaha je sestavena k 31. 12. 2015, kde aktiva vyjadřují majetek podniku a pasiva vyjadřující z jakých zdrojů byl majetek financován.

V následující tabulce jsou uvedeny částky brutto, které znamenají stav ocenění neboli vstupní cenu, korekce zahrnují v tomto případě pouze odpisy majetku (o opravných položkách není účtováno), netto vyjadřuje rozdíl mezi brutto hodnotou a korekcí. Pro srovnání jsou uvedeny také hodnoty minulého období. (20)

	Položka	Běžné období			Minulé období
		Brutto	Korekce	Netto	Netto
	AKTIVA CELKEM	6229	-271	5958	3198
B.	Dlouhodobý majetek	887	-271	616	80
B.II.	Dlouhodobý hmotný majetek	887	-271	616	80
B.II.3.	Samostatné movité věci a soubory movitých věcí	887	-271	616	80
C.	Oběžná aktiva	5295	0	5295	3107
C.I.2.	Nedokončená výroba	228	0	228	1173
C.III.1.	Pohledávky z obchodních vztahů	4 474	0	4474	505
C.III.6.	Stát daňové pohledávky	375	0	375	257
C.III.7.	Krátkodobé poskytnuté zálohy	5	0	5	36
C.IV.1.	Peníze	2	0	2	6
C.IV.2.	Účty v bankách	211	0	211	1130
D.I.	Časové rozlišení	47	0	47	11
D.I.1	Náklady příštích období	23	0	23	11
D.I.3.	Příjmy příštích období	24	0	24	0

Tab. 3: Rozvaha 2015 – aktiva (Vlastní zpracování dle obratové předvahy)

	Položka	Běžné období	Minulé období
	PASIVA CELKEM	5958	3198
A.	Vlastní kapitál	2759	777
A.I.1.	Základní kapitál	200	200
A.IV.1	Nerozdělený zisk minulých let	541	-394

A.V.	Výsledek hospodaření běžného účetního období	2018	971
B.	Cizí zdroje	3199	2412
B.III.	Krátkodobé závazky	3062	2412
B.III.1.	Závazky z obchodních vztahů	1462	1785
B.III.4.	Závazky ke společníkům	940	372
B.III.5.	Závazky k zaměstnancům	101	54
B.III.6.	Závazky ze soc. zab. a zdrav. poj.	60	17
B.III.7.	Stát – daňové závazky	499	184
B.IV.1.	Bankovní úvěry dlouhodobé	137	0
C.I.	Časové rozlišení	0	9
C.I.1.	Výdaje příštích období	0	9

Tab. 4: Rozvaha 2015 – pasiva (Vlastní zpracování dle obratové předvahy)

2.3.2 Výkaz zisku a ztráty 2015

VZZ sleduje tokové veličiny a vypovídá o struktuře výsledku hospodaření. Účetní jednotka se může rozhodnout, zda bude výkaz sestavovat v druhovém nebo účelovém členění. Vztahuje se vždy k určitému intervalu. Podle zákona o účetnictví je povinnou částí účetní závěrky a má předepsanou strukturu. (21)

Pro účely této bakalářské práce je VZZ sestaven v druhovém členění k 31. 12. 2015.

		Běžné období	Minulé období
I.	Tržby za prodej zboží	66	115
A.	Náklady vynaložené na prodané zboží	53	65
+	Obchodní marže	13	50
II.	Výkony	14320	9 384

	1.	Tržby za prodej vlastních výrobků a služeb	15 266	8 214
	2.	Změna stavu zásob vlastní činnosti	-945	1 170
B.		Výkonová spotřeba	10 511	7 804
	1.	Spotřeba materiálu a energie	6 128	4 725
	2.	Služby	4 383	3 079
+		Přidaná hodnota	3823	1630
C.		Osobní náklady	1115	385
	1.	Mzdové náklady	830	292
	3.	Náklady na soc. zab. a zdrav. poj.	281	92
	4.	Sociální náklady	4	1
D.		Daně a poplatky	11	5
E.		Odpisy dlouhodobého majetku	184	53
III.		Tržby z prodeje dlouhodobého majetku	0	215
	1.	Tržby z prodeje dlouhodobého majetku	0	215
F.		Zůstatková cena prodaného dlouhodobého majetku	0	199
	1	Zůstatková cena prodaného dlouhodobého majetku	0	199
IV.		Ostatní provozní výnosy	0	13
H.		Ostatní provozní náklady	11	3
*		Provozní výsledek hospodaření	2502	1211
O.		Ostatní finanční náklady	4	4
*		Finanční výsledek hospodaření	-4	-4
Q.		Daň z příjmů za běžnou činnost	477	230
	1.	Splatná	477	230
**		Výsledek hospodaření za běžnou činnost	2021	977
R.		Mimořádné náklady	3	6
*		Mimořádný výsledek hospodaření	-3	-6

***	Výsledek hospodaření za účetní období	2018	971
****	Výsledek hospodaření před zdaněním	2495	1201

Tab. 5: Výkaz zisku a ztráty 2015 (Vlastní zpracování dle obrátové předvahy)

2.4 Náklady

Správné zaznamenávání nákladů je klíčové pro úspěch v podnikání. Představují určité částky, které společnost vynaložila na získání výnosů, přičemž se nebere ohled na to, zda v daném období byly zaplacený. (22)

V následující tabulce jsou uvedeny konkrétní nákladové účty společnosti.

Číslo účtu	Položka	Částka v tis. Kč
501	Spotřeba materiálu	6128
504	Prodané zboží	53
511	Opravy a udržování	141
512	Cestovné	276
513	Náklady na reprezentaci	14
518	Náklady na služby	3952
521	Mzdové náklady	830
524	Zákonné sociální pojištění	281
527	Zákonné sociální náklady	4
531	Daň silniční	6
538	Ostatní daně a poplatky	4
548	Ostatní provozní náklady	11
551	Odpisy DHM a DNM	184
568	Ostatní finanční náklady	4
588	Ostatní mimořádné náklady	3

Tab. 6: Náklady 2015 (Vlastní zpracování dle obrátové předvahy)

2.5 Výnosy

Výnos je výkon oceněný v penězích, může jím být vše, co firma produkuje. Pro účetní jednotku představují ekonomický přínos. Výnosy lze v účetnictví členit na výnosy z běžné činnosti a mimořádné činnosti. (22)

Číslo účtu	Položka	Částka v tis. Kč.
601	Tržby za vlastní výrobky	2
602	Tržby z prodeje služeb	15264
604	Tržby za prodané zboží	66
611	Změna stavu nedokončené výroby	-945
648	Ostatní provozní výnosy	0
662	Úroky	0

Tab. 7: Výnosy 2015 (Vlastní zpracování dle obrátové předvahy)

Z následujícího rozboru nákladů a zpracovaného výkazu zisku a ztráty lze určit rozdíl mezi výnosy a náklady, který činí 2 495 748Kč.

2.6 Přehled o peněžních tocích

P.	Stav peněžních prostředků a peněžních ekvivalentů na začátku účetního období	1280
	Peněžní toky z hlavní výdělečné činnosti	
Z.	Účetní zisk nebo ztráta z běžné činnosti před zdaněním	2496
A.1.1.	Odpisy stálých aktiv a umořování oceňovacího rozdílu k nabytému majetku a goodwillu	184
A*	Čistý peněžní tok z provozní činnosti před zdaněním	2680
A.2.	Změny stavu nepeněžních složek pracovního kapitálu	-1928
A.2.1.	Změna stavu pohledávek z provozní činnosti a přechodných účtů aktiv	-3514

A.2.2.	Změna stavu krátkodobých závazků z provozní činnosti a přechodných účtů pasiv	641
A.2.3.	Změna stavu zásob	945
A**	Čistý peněžní tok z provozní činnosti před zdaněním a mimořádnými položkami	752
A.5.	Zaplacená daň z příjmů za běžnou činnost	-305
A.6.	Příjmy a výdaje tvořící mimořádný VH	-3
A***	Čistý peněžní tok z provozní činnosti	444
B.1.	Výdaje spojené s nabytím stálých aktiv	-368
B***	Čistý peněžní tok vztahující se k investiční činnosti	-368
C.1.	Dopady změn dlouhodobých závazků	137
C***	Čistý peněžní tok vztahující se k finanční činnosti	137
F.	Čisté zvýšení nebo snížení peněžních prostředků	213
R.	Stav peněžních prostředků a peněžních ekvivalentů na konci účetního období	213

Tab. 8: Cash flow 2015 (Vlastní zpracování dle obrátové předvahy)

2.7 Pohledávky a závazky

Z pohledu účetního i daňového je potřebné sledovat především pohledávky po splatnosti. Zásada věrného zobrazení a zásada opatrnosti nám říká, že je potřebné na pohledávky po splatnosti reagovat, a to buď snížením hodnoty dočasného charakteru nebo trvalého charakteru. Z daňového hlediska je vhodné tuto problematiku sledovat z důvodu možnosti snížení základu daně. (23)

2.7.1 Závazky společnosti

Účetní jednotka eviduje několik faktur z roku 2015 splatných v roce 2016, konkrétně se jedná o částku 1 185 253 Kč

Faktury přijaté po splatnosti do 30 dnů činí 284 866 Kč.

2.7.2 Pohledávky společnosti

Pohledávky z roku 2015, které jsou splatné v roce 2016, činí 1 069 336 Kč.

Faktury vystavené po splatnosti do 30 dnů: 3 380 532 Kč.

Společnost eviduje fakturu vystavenou v roce 2013 se splatností 2014, která nebyla dosud zaplacená ve výši 24 309 Kč. Účetní jednotka však doposud nevytvořila opravné položky účetní ani daňové.

2.8 Časové rozlišení

Účty časového rozlišení slouží k tomu, abychom výnosy a náklady účtovali do období, se kterým časově a věcně souvisí. Náklady příštích období zobrazují částku, kterou zaplatíme dopředu a čekáme na plnění. V tomto případě společnost eviduje na účtu 381 – náklady příštích období celkovou částku ve výši 22 705Kč. Jedná se především o pojistné automobilů, licence a poplatky za doménu.

2.9 Nedokončená výroba společnosti

Nedokončená výroba vzniká ve výrobním procesu či při poskytování služeb. Jedná se o produkty (služby), které již prošly jedním nebo několika výrobními stupni, ale dosud nejsou hotovým výrobkem nebo dokončenou službou. Práce na službě má vliv na náklady společnosti, ale zároveň k realizaci výnosu dochází až později. Aby byla zjištěna věcná srovnatelnost nákladů a výnosů v určitém období, je potřeba účtovat o nedokončené výrobě. Vykázaný stav takové výroby zvyšuje daňový základ a tím daňovou zátěž společnosti. Oceňování nedokončené výroby je upraveno v zákonu o účetnictví, kde se

uvádí, že zásoby vytvořené vlastní činností se oceňují vlastními náklady. Jedním z důvodů proč účtovat o nedokončené výrobě je zajištění věcné srovnatelnosti nákladů a výnosů v období. (24)

Společnost AB, s. r. o. vykazuje částku 227 704Kč na účtu nedokončené výroby. Jedná se o rozpracovaná zakázky pro zákazníky.

2.10 Dlouhodobý hmotný majetek

Dlouhodobý hmotný majetek je oceňován v pořizovacích cenách, která zahrnuje cenu pořízení a výdaje související, např. doprava, montáž, instalace.

2.10.1 Dodávkový automobil Citroën Jumper

Společnost doposud odepisuje dodávkový automobil Citroën Jumper, který byl pořízen v roce 2013 a je plně využíván k podnikatelské činnosti. Automobil je zařazen v odpisové skupině 2, využity jsou zrychlené odpisy, což je pro společnost výhodnější viz odpisový plán.

Vstupní cena: 166 800 Kč

Rok pořízení: 2013

Odpisová skupina: 2

Rok pořízení	Rovnoměrné odpisy			
	Sazba	Roční odpis	Oprávky	Zůstatková cena
2013	11	18 348	18 348	148 452
2014	22,25	37 133	55 461	111 339
2015	22,25	37 133	92 574	74 226
2016	22,25	37 133	129 687	37 113
2017	22,25	37 133	166 800	0

Tab. 9: Odpisový plán Citroën Jumper – rovnoměrné odpisy (Vlastní zpracování)

Rok pořízení	Zrychlené odpisy			
	Sazba	Roční odpis	Oprávky	Zůstatková cena
2013	5	33 360	33 360	133 440
2014	6	53 376	86 736	80 064
2015	6	40 032	126 768	40 032
2016	6	26 688	153 456	13 344
2017	6	13 344	166 800	0

Tab. 10: Odpisový plán Citroën Jumper – zrychlené odpisování (Vlastní zpracování)

2.10.2 Pořízení nových osobních automobilů v roce 2015

V roce 2015 společnost zakoupila dva osobní automobily. Citroën Berlingo a Škoda Superb. Citroën Berlingo je využíván výhradně k podnikání, Škoda Superb je částečně využíván k podnikání a částečně k osobní potřebě jednatele společnosti.

Záměrem společnosti je vozový park poměrně v krátké době 3-4 roky pravidelně obměňovat, vzhledem k tomu, že působí na území celé České republiky, automobily jsou využívány maximálně. Z toho důvodu je výhodné automobil prodat včas za slušnou cenu a předejít tak nákladným opravám vozu. Z toho vyplývá, že je vhodné zvolit zrychlené odpisy, aby byla odepsána co největší část vstupní ceny, než se majetek prodá.

V následujících tabulkách je uvedeno porovnání zrychlených a rovnoměrných odpisů.

Název majetku: Škoda Superb

Vstupní cena: 414 046 Kč

Rok pořízení: 2015

Odpisová skupina: 2

Způsob odpisování: zrychlený

Rok	Rovnoměrné odpisy			
	Sazba	Roční odpis	Oprávky	Zůstatková cena
2015	11	45 546	45 546	368 500
2016	22,25	92 126	137 672	276 374

2017	22,25	92 126	229 798	184 248
2018	22,25	92 126	321 924	92 122
2019	22,25	92 122	414046	0

Tab. 11: Odpisový plán Škoda Superb – rovnoměrné odpisování (Vlastní zpracování)

Rok pořízení	Zrychlené odpisy			
	Sazba	Roční odpis	Oprávky	Zůstatková cena
2015	5	82 810	82 810	331 236
2016	6	132 495	132 495	198 741
2017	6	99 371	99 371	99 370
2018	6	66 247	66 247	33 123
2019	6	33 123	33 123	0

Tab. 12: Odpisový plán Škoda Superb – zrychlené odpisování (Vlastní zpracování)

Název majetku: Citroën Berlingo

Vstupní cena: 306 260 Kč

Rok pořízení: 2015

Odpisová skupina: 2

Způsob odpisování: zrychlený

Rok	Rovnoměrné odpisy			
	Sazba	Roční odpis	Oprávky	Zůstatková cena
2015	11	33689	33 689	272 571
2016	22,25	68 143	101 832	204 428
2017	22,25	68 143	169 975	136 285
2018	22,25	68 143	238 118	68 142
2019	22,25	68 142	306260	0

Tab. 13: Odpisový plán Citroën Berlingo – rovnoměrné odpisování (Vlastní zpracování)

Rok pořízení	Zrychlené odpisy			
	Sazba	Roční odpis	Oprávky	Zůstatková cena
2015	5	61 252	61 252	245 008
2016	6	98 004	159 256	147 004
2017	6	73 502	232 758	73 502
2018	6	49 002	281 760	24 500
2019	6	24 500	306 260	0

Tab. 14: Odpisový plán Citroën Berlingo – zrychlené odpisování (Vlastní zpracování)

2.11 Paušální vs. skutečné výdaje na dopravu

Společnost vlastní 1 osobní automobil Citroën Berlingo a 1 dodávkový automobil Citroën Jumper používané výhradně k podnikání. Dále je do obchodního majetku zahrnut osobní automobil jednatele společnosti, který automobil používá také pro soukromé účely.

Automobil	Průměrně ujeté za měsíc	Spotřeba l/100km	Prům. cena PHM	Skutečné výdaje	Paušál
Octavia	4500km	8,5	36,10	19112	4000
Berlingo	2500km	10	36,10	9025	5000
Jumper	2000km	12	36,10	6017	5000

Tab. 15: Porovnání skutečných a paušálních výdajů u automobilů (Vlastní zpracování)

Paušální výdaje na dopravu zahrnují veškeré spotřebované pohonné hmoty a parkovné do výše 5 000Kč, u kráceného paušálu v případě Škoda Octavia do výše 4 000Kč. Pro podnikatele je tedy výhodnější použití skutečných výdajů, i přesto že je nutné vést evidenci jízd k prokázání daňových výdajů zejména na pohonné hmoty a odpočet DPH.

2.12 Odměňování společníka s. r. o.

V současnosti je společníkovi vyplácena mzda z pracovněprávního vztahu v průměrné výši 32 500 Kč měsíčně. Ze mzdy je odváděno sociální a zdravotní pojištění, zároveň je

uplatněna sleva na dani poplatníka. Výsledek hospodaření je snížen o částku, která odpovídá hrubé mzdě, sociálnímu a zdravotnímu pojištění hrazeného společností ve výši 34% z hrubé mzdy. Tyto náklady jsou daňově uznatelné, čímž dojde k úspoře na dani z příjmů právnických osob o 99 294Kč (522 600 x 0,19).

2.13 Výpočet daňové povinnosti

Výsledek hospodaření před zdaněním ze zpracovaných výkazů činí 2 495 748 Kč. VH následně upravíme, abychom mohli vypočítat daň z příjmů.

VH zvýšení:

- náklady na reprezentaci (účet 513) – 13 905Kč
- ostatní mimořádné náklady (účet 588) – 2 630 Kč

Výpočet daňové povinnosti

Výsledek hospodaření	2 495 748 Kč
Daňově neuznatelné náklady	
+ náklady na reprezentaci	+ 13 905 Kč
+ ostatní mimořádné náklady	+ 2 630 Kč
Základ daně	2 512 283 Kč
Zaokrouhlení	2 512 000 Kč
Daň 19%	477 280 Kč

Tab. 16: Výpočet daňové povinnosti (Vlastní zpracování)

V roce 2015 byly zaplacený během roku 3 zálohy na daň z příjmů v celkové výši 172 500Kč, nedoplatek na dani činí 304 780Kč.

3 NÁVRHOVÁ ČÁST

V této části navrhnu několik možných způsobů daňové optimalizace, které společnost nevyužívá a domnívám se, že jsou tyto způsoby pro ni vhodné.

3.1 Příspěvek na penzijní připojištění a na soukromé životní pojištění zaměstnanců

Vzhledem k tomu, že společnost nevyužívá možnosti přispívat zaměstnancům na penzijní připojištění ani soukromé životní pojištění, doporučila bych, aby tuto možnost zvažila.

Pokud tento příspěvek bude v souhrnu činit maximálně 30 000Kč ročně za jednoho zaměstnance, z pohledu zaměstnavatele se jedná o daňově účinný náklad, z pohledu zaměstnance o osvobozený příjem.

V případě uplatnění příspěvku ve výši 30 000Kč/ročně pro 3 zaměstnance společnosti lze základ daně snížit až o 90 000Kč.

Upravený základ daně bez příspěvků na penzijní připojištění a soukromé životní pojištění	2 512 283 Kč
Příspěvky zaměstnancům	-90 000 Kč
Základ daně	2 422 283 Kč
Zaokrouhlení	2 422 000 Kč
Daň 19%	460 180 Kč

Tab. 17: Příspěvky zaměstnancům a vliv na daň (Vlastní zpracování)

Původní částka daně činila 477 280Kč, to znamená, že v této možnosti optimalizace by společnost ušetřila na daňové povinnosti 17 100Kč.

3.2 Zákonné opravné položky k pohledávkám

Společnost nevytvořila opravné položky k nepromlčeným pohledávkám, což umožňuje zákon č. 593/1992 Sb. o rezervách pro zjištění základu daně z příjmů.

Jedná se o pohledávku ve výši 24 309Kč splatnou ke dni 22. 01. 2014. Pohledávka splňuje pravidla §8c zákona č. 593/1992 Sb. o rezervách pro zjištění základu daně z příjmů (maximální hodnota pohledávky 30 000Kč bez příslušenství vůči jednomu dlužníkovi, po splatnosti nejméně 12 měsíců), společnost tedy může vytvořit opravnou položku ve výši 100% neuhrazené částky.

Účtování:

Tvorba opravné položky k pohledávkám 24 309Kč 558/391

Upravený základ daně bez opravné položky – daňově uznatelné	2 512 283 Kč
Opravná položka k pohledávkám	-24 309 Kč
Upravený základ daně	2 487 974Kč
Zaokrouhlení	2 487 000 Kč
Daň 19%	472 530 Kč

Tab. 18: Opravné položky a vliv na daň (Vlastní zpracování)

Úspora na dani v tomto případě činí 4 750Kč.

Následný odpis pohledávky je daňovým nákladem, pokud jsou splněny obecné podmínky dle §24 odst. 2 písm. y) ZDP, což společnost AB, s. r. o. po vytvoření opravných položek splňuje.

Účtování:

Pohledávka vznikla v roce 2013 se splatností v lednu 2014. Při svém vzniku byla účtována ve výnosech společnosti. V roce 2015 je vytvořena opravná položka dle §8c zákona č. 593/1992 Sb. o rezervách pro zjištění základu daně z příjmů na celou částku. Na konci roku 2016 došlo k rozpuštění opravné položky a následně je možný odpis pohledávky, který je zaúčtován do daňově uznatelných nákladů společnosti. Pokud by nebyla tvořena opravná položka, společnost by celou částku odepsala jako nedaňový náklad. Po odepsání pohledávky se nebude již objevovat v rozvaze v rámci účetní závěrky, je však povinností účetní jednotky evidovat odepsanou pohledávku na podrozvahových účtech.

2013	Vznik pohledávky (splatnost leden 2014)	24 309Kč	311/601
2015	Tvorba opravné položky	24 309Kč	558/391
2016	Rozpuštění opravné položky	24 309Kč	391/558
2016	Odpis pohledávky – daňově účinné	24 309Kč	546/311
2016	Zaúčtování pohledávky do podrozvahy	24 309Kč	751/799

3.3 Vzdelávání a školení zaměstnanců

V každé firmě je více než žádoucí, aby se zaměstnanci dále vzdělávali a tím se zdokonalovali ve své profesi.

Pokud se jedná o odborný rozvoj, vzdělávání či rekvalifikaci, které souvisejí s předmětem činnosti zaměstnavatele, jsou tyto příjmy u zaměstnance plně osvobozeny. V tomto případě však musí jít o nepeněžní plnění, což znamená, že částku musí zaměstnavatel vyplácet přímo firmě, která kurz poskytuje. Daňovým výdajem zaměstnavatele je rovněž

náhrada mzdy, která je poskytována zaměstnanci v době pracovního volna k účasti na zvyšování své kvalifikace (25).

V tomto případě doporučuji zaměstnancům sjednat kurzy elektro například revizních techniků elektrických zařízení pro zdokonalení znalostí.

3.4 Rezervy na opravy dlouhodobého hmotného majetku

Společnost AB, s. r. o. nevyužívá možnosti tvorby rezerv na opravy dlouhodobého hmotného majetku, i přesto že by tyto náklady pro ni mohly být daňově uznatelným nákladem.

Doporučuji důkladně promyslet, zda by nebylo vhodné začít tvořit rezervu na opravu alespoň některého z automobilů. Dodávkový automobil Citroën Jumper pořízený v roce 2013 nebyl zakoupen jako úplně nový vůz, a proto lze očekávat jeho fyzické opotřebení, což vyvolá potřebu opravy. V případě tohoto vozu navíc společnost neplánuje jeho obměnu jako u ostatních osobních automobilů, proto je vhodné vytvořit plán oprav, přibližný rozpočet nákladů a následně lze vytvořit rezervu.

Ve fiktivní situaci je názorně ukázáno ovlivnění výše daňové povinnosti, a to v případě tvorby rezervy 3 zdaňovací období.

Společnost AB, s. r. o. plánuje v roce 2018 opravu dodávkového automobilu Citroën Jumper ve výši 120 000Kč.

Tvorba rezervy, její účtování v jednotlivých letech a dopad na daňovou povinnost je následující:

2015: Tvorba rezervy na opravu DHM	40 000Kč	552/451
2016: Tvorba rezervy na opravu DHM	40 000Kč	552/451
2017: Tvorba rezervy na opravu DHM	40 000Kč	552/451
2018: Čerpání zákonné rezervy	120 000Kč	451/552

Upravený základ daně bez vytvořených rezerv na opravu dlouhodobého hmotného majetku	2 512 283 Kč
Rezerva na opravu dlouhodobého majetku	-40 000 Kč
Upravený základ daně	2 472 283 Kč
Zaokrouhlení	2 472 000 Kč
Daň 19%	469 680 Kč

Tab. 19: Rezervy na opravu DHM a vliv na daň (Vlastní zpracování)

Původní výše daně činila 477 208 Kč, úspora v tomto případě optimalizace činí 7 600Kč.

3.5 Odměňování společníka s. r. o.

Společníkovi je vyplácena na základě pracovněprávního vztahu měsíční hrubá mzda v průměru 32 500Kč měsíčně, hrubá roční mzda činí 390 000Kč, roční čistý příjem za rok 2015 je ve výši 293 550Kč.

Do budoucna doporučuji rozdělit příjem společníka na mzdu z pracovněprávního vztahu a zbytek požadované částky vyplácet v podílech na zisku. Společník požaduje čistý roční příjem ve výši alespoň 290 000Kč. V níže uvedené tabulce navrhuji řešení, kdy společníkovi bude vyplácena minimální měsíční mzda v pracovněprávním poměru ve výši 9 200Kč. Zbylá část požadovaného příjmu bude získána z podílu na zisku společnosti.

Položka	HM 32 500Kč/měsíc	HM 9 200Kč/měsíc + podíl na zisku
Hrubá roční mzda	390 000Kč	110 400Kč
Úspora na dani z příjmů právnických osob	99 294Kč	28 101Kč
Vyměřovací základ SP a ZP	390 000Kč	110 400Kč
Odvod SP zaměstnanec	25 350Kč	7 176Kč
Odvod SP zaměstnavatel	97 500Kč	27 600Kč
Odvod ZP zaměstnanec	17 550Kč	4 968Kč
Odvod ZP zaměstnavatel	35 100Kč	9 936Kč
Základ daně ze závislé činnosti	522 600Kč	147 936Kč
Zaokrouhlení	522 600Kč	147 900Kč
Daň z příjmů fyzických osob 15%	78 390Kč	22 185Kč
Sleva na dani (poplatník)	24 840Kč	24 840Kč
Daň po slevě	53 550Kč	0
Čistý příjem ze ZČ dle §6 ZDP	293 550Kč	98 256Kč
Náklady zaměstnavatele	522 600Kč	147 936Kč
Náklady zaměstnance	96 450Kč	12 144Kč
Náklady celkem	619 050Kč	160 080Kč
Základ daně po úpravách včetně mzdových nákladů	2 512 283Kč	2 886 947Kč
Zaokrouhlení	2 512 000Kč	2 886 000Kč
Daň z příjmů PO 19%	477 280Kč	548 340Kč
Zisk ke zdanění	0	225 581Kč
Srážková daň z podílů na zisku 15%	0	33 837Kč
Podíl na zisku po zdanění	0	191 744Kč
Čistý příjem společníka	293 550Kč	290 000Kč

Celkové odvody pro stát zaměstnavatel + zaměstnanec	706 330	598 020Kč
--	----------------	------------------

Tab. 20: Výpočet odměny společníka (Vlastní zpracování)

Vzhledem ke snížení hrubé mzdy, dojde ke snížení nákladů a tudíž ke zvýšení hospodářského výsledku a daně z příjmů právnických osob. Snížení hrubé mzdy však přispěje k výrazné úspoře především na odvodech sociálního a zdravotního pojištění. Kombinace vyplácení podílu na zisku a mzdy přináší v tomto případě úsporu na odvodech státu ve výši 108 310Kč.

ZÁVĚR

Optimalizace daně je zásadní problematikou pro většinu podnikajících subjektů, kteří mají zájem na tom, aby odvody pro stát byly co možná nejnižší. Je však důležité zůstat v legálních možnostech optimalizace a neuchylovat se k těm nelegálním, které se považují za trestný čin. Legální optimalizace byla hlavním cílem této bakalářské práce. Dle mého názoru je tento cíl naplněn. Pro zpracování bakalářské práce vycházím z konkrétních údajů v účetnictví společnosti AB, s. r. o. Jsou podrobně rozebrány veškeré náklady a výnosy, spolu se sestavenými výkazy dává analytická část dobrý přehled o hospodaření účetní jednotky. Z uvedených výkazů byla vypočítána daň.

Společnost nemá příliš mnoho možností, jak daňovou zátěž optimalizovat, nicméně v návrhové části jsem se pokusila navrhnout alespoň nějaké možnosti, které by mohly připadat v úvahu. Za velký přínos a pomoc při snížení daně z příjmů a celkových odvodů státu považuji možnost vyplácení podílu na zisku v kombinaci s výplatou mzdy společníkovi, a dále zaměstnanecké benefity, kde je poměrně slušná možnost k využití optimalizace. V práci je nastíněno využití příspěvků na penzijní připojištění či soukromé životní pojištění, které při plném využití, může daňovou povinnost snížit o několik tisíc korun. Dále je navržena opravná položka k pohledávce, kterou má společnost evidovanou v účetnictví a možnost jejího následného odpisu, je rozebrána konkrétní tvorba rezervy na opravu automobilu a další vhodnou navrženou variantou pro společnost je školení zaměstnanců.

Jako dílčí cíl jsem si stanovila objasnění základních pojmů daňové problematiky, což považuji za splněné v teoretické části práce. V této části práce je popsán daňový systém České republiky a především pojmy spojené s oblastí daně z příjmů právnických osob. Je vysvětleno, jakým způsobem se transformuje výsledek hospodaření a následný výpočet daňové povinnosti. Jsou uvedeny položky, kterými lze snížit nebo naopak zvýšit hospodářský výsledek.

Určení daňové povinnosti může být složitou záležitostí, především v malých firmách, kde není pro optimalizaci příliš mnoho možností. Zdrojem pro tuto problematiku je především

zákon č. 586/1992 Sb., o daních z příjmů. Vzhledem k časté novelizaci je nezbytná přesná orientace. Při daňové optimalizaci je důležité se dobře orientovat v zákonech, ale také znát zásadní informace týkající se konkrétní společnosti.

Seznam použité literatury

- (1) KLIMEŠOVÁ, Ludmila. *Daňová optimalizace*. Praha: Ústav práva a právní vědy, o.p.s. a European Business School SE, 2014. 248 s. ISBN 978-80-87974-06-3.
- (2) MINISTERSTVO FINANCÍ ČR. Monitor [online]. Praha: Ministerstvo financí České republiky, © C42 s.r.o. [cit. 2016-02-10]. Dostupné z: <http://monitor.statnipokladna.cz/2014/statni-rozpocet/>
- (3) VOLKÁNOVÁ, Z. a S. KLAZAR. *Daně, daňová politika a daňová teorie*. Vyd. 1. Praha: Vysoká škola ekonomie a managementu, 2013, 143 s. ISBN 978-80-87398-07-2.
- (4) KUBÁTOVÁ, Květa. *Daňová teorie a politika*. 5., aktualiz. Praha: Wolters Kluwer, 2010. 275 s. ISBN 978-80-7357-574-8.
- (5) JURČÍK, Radek. *Daňové systémy v České republice a v mezinárodním srovnání se zaměřením na aktuální trendy*. Ostrava: Key Publishing s.r.o., 2015. 138 s. ISBN 978-80-7418-176-4.
- (6) HRSTKOVÁ DUBŠEKOVÁ, L. *Meritum Daňový řád*. Praha: Wolters Kluwer, a. s., 2015, 216 s. ISBN: 978-80-7478-695-2
- (7) MINISTERSTVO FINANCÍ ČR. Schodek státního rozpočtu za rok 2014 je o 34 mld. nižší než plánovaný. *Ministerstvo financí České republiky* [online]. Praha: Ministerstvo financí České republiky, ©2005 [cit. 2016-02-10]. Dostupné z: <http://www.mfcr.cz/cs/aktualne/tiskove-zpravy/2015/pokladni-plneni-statniho-rozpocetu-cr-20131>
- (8) ŠIROKÝ, Jan. *Daňové teorie: s praktickou aplikací*. 2. vyd. Praha: C. H. Beck, 2008, xvi, 301 s. ISBN 978-80-7400-005-8.
- (9) KOCINA, Jan. *Daňové trestné činy*. Plzeň: Vydavatelství a nakladatelství Aleš Čeněk, 2014. 358 s. ISBN 978-80-7380-442-8.
- (10) Zákon č. 40/2009 Sb., trestní zákoník

- (11) VANČUROVÁ, A. a L. LÁCHOVÁ. *Daňový systém ČR 2010*. 10. vydání. Praha: 1. VOX, 2010. 357 s. ISBN 978-80-86324-86-9.
- (12) Zákon č. 586/1992 S., o daních z příjmů
- (13) MACHÁČEK, Ivan. *Daň z příjmů právnických osob: praktické možnosti její optimalizace*. Praha: Linde, 2002, 302 s. Daně (Linde). ISBN 80-86131-33-5.
- (14) PILAŘOVÁ, I. *Vztah účetního výsledku hospodaření a základu daně z příjmů*. Danarionline.cz [online]. Vydáno: 1. 1. 2007 [cit. 2016-04-04]. Dostupné z: <http://www.danarionline.cz/archiv/dokument/doc-d1601v1577-vztah-ucetniho-vysledku-hospodareni-a-zakladu-dane-z-prijmu/>
- (15) HNÁTEK, M. a D. ZÁMEK. *Daňové a nedaňové náklady 2013*. Praha: GRADA Publishing, 2013. ISBN: 978-80-260-2628-0.
- (16) Zákon č. 593/1992 Sb., o rezervách pro zjištění základu daně z příjmů
- (17) HNÁTEK, M. *Daňové tipy pro společnosti s ručením omezeným*. Praha: GRADA Publishing, 2015. 978-80-905899-0-2.
- (18) MACHÁČEK, I. *Stravování zaměstnanců z pohledu daně z příjmů a daně z přidané hodnoty*. Danarionline.cz [online]. Vydáno: 1. 6. 2011 [cit. 2016-03-04]. Dostupné z: <http://www.danarionline.cz/archiv/dokument/doc-d34051v43528-stravovani-zamestnancu-z-pohledu-dane-z-prijmu-a-dane-z-pridane/>
- (19) PILAŘOVÁ, I. *Položky odčitatelné od základu daně z příjmů osob v roce 2008*. Danarionline.cz [online]. Vydáno: 7. 11. 2008 [cit. 2016-03-04]. Dostupné z: <http://www.danarionline.cz/archiv/dokument/doc-d4283v6234-polozky-odcitatelne-od-zakladu-dane-z-prijmu-pravnickych-osob-v-roce/>
- (20) Rozvaha – přehled o majetku podniku a zdrojích jeho krytí. *iPodnikatel.cz: portál pro začínající podnikatele* [online]. [cit. 2014-05-20]. Dostupné z: <http://www.ipodnikatel.cz/Financni-rizeni/rozvaha-prehled-o-majetku-podniku-a-zdrojich-jeho-kryti.html>

- (21) Výkaz zisku a ztrát jako ukazatel hospodářského výsledku podniku. *iPodnikatel.cz: portál pro začínající podnikatele* [online]. [cit. 2014-05-20]. Dostupné z: <http://www.ipodnikatel.cz/Financni-rizeni/vykaz-zisku-a-ztrat-jako-ukazatel-hospodarskeho-vysledku-podniku.html>
- (22) ZIKMUND, M. *Tržby, obrat, výnosy, příjmy a zisk – základní pojmy, které se pletou*. Businessvize.cz [online]. Vydáno: 2. 9. 2011 [cit. 2016-20-04]. Dostupné z: <http://www.businessvize.cz/financni-analyza/trzby-obrat-vynosy-prijmy-a-zisk-zakladni-pojmy-ktere-se-pletou>
- (23) PILAŘOVÁ, I. *Účetní a daňový pohled na pohledávky po lhůtě splatnosti – účetní a zákonné opravné položky*. Danarionline.cz [online]. Vydáno: 1. 12. 2010 [cit. 2016-10-04]. Dostupné z: http://www.danarionline.cz/archiv/dokument/doc-d28525v35676-ucetni-a-danovy-pohled-na-pohledavky-po-lhute-splatnosti/?search_query=
- (24) BULLA, M. *Účtová třída 1 - Zásoby*. Ucetnikavarna.cz [online]. Vydáno: 1. 4. 2007 [cit. 2016-10-04] Dostupné z: http://www.ucetnikavarna.cz/archiv/dokument/doc-d1916v2677-uctova-trida-1-zasoby/?search_query=
- (25) MACHÁČEK, I. *Vzdělávání zaměstnanců – aktuální daňové aspekty*. Danarionline.cz [online]. Vydáno: 12. 5. 2010 [cit. 2016-10-04]. Dostupné z: <http://www.danarionline.cz/archiv/dokument/doc-d9798v12671-vzdelavani-zamestnancu-aktualni-danove-aspekty/>

Seznam použitých zkratk

- VH výsledek hospodaření
VZZ výkaz zisku a ztráty
ZDP zákon č. 568/1992 Sb., o daních z příjmů

Seznam tabulek

- Tab. 1.: Schéma výpočtu daně z příjmů právnických osob
Tab. 2.: Maximální počet let tvorby rezervy na opravu hmotného majetku
Tab. 3: Rozvaha 2015 – aktiva
Tab. 4: Rozvaha 2015 – pasiva
Tab. 5: Výkaz zisku a ztráty 2015
Tab. 6: Náklady 2015
Tab. 7: Výnosy 2015
Tab. 8: Cash flow 2015
Tab. 9: Odpisový plán Citroën Jumper – rovnoměrné odpisy
Tab. 10: Odpisový plán Citroën Jumper – zrychlené odpisování
Tab. 11: Odpisový plán Škoda Superb – rovnoměrné odpisování
Tab. 12: Odpisový plán Škoda Superb – zrychlené odpisování
Tab. 13: Odpisový plán Citroën Berlingo – rovnoměrné odpisování
Tab. 14: Odpisový plán Citroën Berlingo – zrychlené odpisování
Tab. 15: Porovnání skutečných a paušálních výdajů u automobilů
Tab. 16: Výpočet daňové povinnosti
Tab. 17: Příspěvky zaměstnancům a vliv na daň
Tab. 18: Opravné položky a vliv na daň
Tab. 19: Rezervy na opravu DHM a vliv na daň
Tab. 20: Výpočet odměny společníka

Seznam grafů

- Graf 1: Příjmy státního rozpočtu v roce 2014
Graf 2: Příjmy z daní do státního rozpočtu za rok 2014
Graf 3: Organizační struktura společnosti AB, s. r. o.