

## Situace, analýza současného stavu

*jsem na cestě na místo „B“. Vzhledem k času jedeme metrem. Je to velmi rychlé... světle šedivý interiér vozu, jasně modré sedačky, na obrazovkách běží krátké filmové kusy místních autorů – filmového festivalu. Je i příjemně chladno, klimatizace funguje. Z reproduktoru zazní „proxima estación Glòries“, vystoupíme, schody z metra ven a světlo.*

*Vynořím se na prostranství, nade mnou ve výšce asi 7 metrů se na vysokých štíhlých sloupech vznášá prstenec vozovky. Kolonáda sloupů mi vzdáleně připomíná Berniniho kolonádu v Římě snad jen tvarem. Za ní ční Torre Agbar. Přecházím širokou vozovku, na které není takový dopravní ruch jak by člověk mohl čekat. Je tu hluk z aut, lidských hlasů, bot. Přejdu na protější chodník. Cíl mé cesty je kousek dál. Rychle pokračuji dál mímám plot kolem staveniště, malými okny v plotu vidím obrovskou hlubokou jámu, dole se čile pracuje. Po 50ti metrech se mi znovu ukáže Torre Agbar, za ní další vysoké administrativní nové budovy lemující Avinguda Diagonal. Sousedí jí mlatová zelená nevyužívaná plocha. Pokračuji ulicí směrem k moři. Za sebou ponechávám velké urbanistické koncepce Diagonály a Gran Via de les Corts Catalanes. Na levo i napravo další staveniště, poměrně nevzhledně vyhlížející 15ti patrová budova prapodičného tvaru, pod ní probíhá rekonstrukce bývalé cihelné tovární haly. Už vidím předmět mého zájmu, jeden z mnoha bloků v plánu Cerda. Při prvním setkání s místem tu bylo liduprázdno, dnes je všední den. Jako jeden z mála bloků si právě tento zachovává svou původní podobu. Láká mě, co se děje uvnitř.*

*Blok je z velké části zastavěn nízkými halami téměř v celé ploše. Mé kroky směřují ke kostelu. Dostáváme se dovnitř, postarší paní nás pouští dovnitř s úsměvem. Dozvídáme se že kostel a k němu přilehlá budova slouží v současnosti jako malé komunitní centrum převážně pro starší lidi, probíhá zde náboženská výuka. Dříve byl kostel nebo spíše kaple součástí areálu školy, do které se vstupuje nyní nevyužívanou kovanou brankou. Paní nás pouští do prostoru kostela. Jedná se o jednoduchý nízký prostor, klenby a mezi nimi žebra nesoucí přímo střechu, jednoduché až industriální. Ano, skutečně mi to připomíná výrobní halu... Provoz školy byl posléze přemístěn do nové čtyřpatrové kvádrovitě budovy postavené uvnitř bloku. Nyní je to škola pro handicapované či mentálně narušené děti.*

*Lidé ze školy nás pustili dovnitř na dětské hřiště, za ním se tyčí neutulná budova školy. Zdrželi jsme se jen chvíli, protože děti mající krátkou pauzu znerózněly naši přítomností. Pobíhaly na prostranství plného asfaltu lemovanými zdmi kostela a okolních výrobních hal. Psychedeličnost prostoru podporují dětské vybledlé malby na stěnách, vláček, stromy, dokonce i van Goghův pokoj v době, kdy byl v sanatoriu. Není tu ani jeden strom nebo známka zeleně. Jdeme dál, uzavřená velká hala, největší v celém bloku, má výstavní fasádu rytmicky členěnou vertikálními prvky, vyplněné modrou mozaikou. Následuje kovová brána do dvora. Skrývá se tam opuštěné místo. Ze zdí trčí betonové sloupy a překlady, nedávno tu něco stálo. Pokračujeme dál k druhému rohu, jednu čtvrtinu bloku jsme již viděli. První strana mince.*

*Pootočím se na druhou stranu ulice, vidím novější budovu s jasnou hmotou vertikální komunikace zvýrazněnou opět světlou modrou barvou. Otevřenými vraty nazíráme útroby budovy, velká hala plná kovu. Spousta kovových výrobků... 2-3 lidé uvnitř.*

*Dorazíme k rohu, nedávno opravená budova, skleněné dveře, logo na modrém pruhu ve výšce 2,5 m... neumím španělsky. Při nakouknutí dovnitř vidím čekárnu, ordinace, čekající lidi. Jdeme dál. Otevřeným okýnkem koukám do sklepa – celý objekt je podsklepený.*

*Čeká nás druhá čtvrtina „kůže“ bloku. Zde nejsme tak úspěšní, ale přesto dostáváme další sadu informací o místě. Na této straně bloku stojí vedle sebe 4 skoro podobné výrobní haly zabíhající daleko do bloku. Charakteristické*

svým štítem. První z nich je natřena na červenou s nápisem Feeling a vstupy má kaširované do podoby jeskyně. Je zavřeno, stejně tak i vedle. Další hala má pootevřená vrata, nakukují dovnitř: spousta zaparkovaných karavanů a aut. Opravna? Na zemi leží sedačky, antény, boty... zvláštní. Ondřej říká, pojď pryč, uvnitř jsou nastěbovaní cigáni – dovnitř nechod'. Vedlejší hala je zbouraná, proluka je zahrazena plotem se sítí, aby nebylo vidět dovnitř, přesto vidím bílé karavany, mezi nimi natažené šňůry s prádlem, v rozích hromady odpadků.

Jsme na třetím na rohu bloku. Vedle parcely okupované Romy ční čtyřpatrová industriální budova, betonový skelet s cihelnou vyzdívkou, úplný Zlín, pomyslí si. V budově má sídlo společnost s názvem KIN, jak jsme se dozvěděli, je zde místní sklad pro distribuci zubních past. Mají tu i laboratoř.

Naproti se tyčí vysoké štíblé kubusy ze skla. Administrativní budovy. Třetí strana mince. Totální opuštění. Do ulice jsou jen 4 vstupy z dvoupodlažních cihelných hal, každá brána je natřena na modro, jasně rozpoznatelné. Stáří budov bych odhadoval k roku 1930. Tato třetí strana mince je zcela zavřena a nepřístupná. Po ulici se jen velmi málo pohybují lidé a když už, tak jejich cílem není blok za mémi zády, ale protější nabýskané skleněné kvádry.

Čtvrtý roh bloku. Doprava a hluk města se výrazně zvětšil. Ale předmět našeho zájmu jakoby nevnímal, co se kolem něj děje. V rohovém objektu velmi podobném tomu předchozímu nikdo nesídlí, vypadá zcela opuštěně. Boucháme na dveře, nikdo nám neotvírá.

Čtvrtá strana mince. První, druhý a třetí dům je uzavřen (jedná se o haly). Zhruba uprostřed bloku němé fasády neobývaných hal přeruší 2,5m vysoká zeď a přes ni vidím koruny vysokých platanů. Plechová brána nás dělí od světa uvnitř. Zvonek je ustrížen. Bouchání beznadějně na bránu. Ozve se psí štěkot, z okna vedle se vykloní muž, ano pustí nás dovnitř. Otvírá se před námi poměrně velký dvůr, kterému dominují dvě průčelí hal s charakteristickým ladným obloukem. Před prosklenými halami je krásná zahrádka, celý dvůr halí do příjemného stínu koruny dvou vzrostlých platanů. Rajská zahrada mezi halami. Dvůr pokračuje uličkou hlouběji do bloku, po levé straně ční čtyřpatrová budova školy, se kterou jsme se již setkali. Žádná okna. Dozvídáme se, že v halách před námi nic není, jsou určeny k demolici, prý celý blok je určen k demolici, on tu na ni těž čeká. Dříve zde v těchto halách mělo sídlo designérské studio, nyní je po pravé straně sklad stavebnin. Opět jen sklad. Ptáme se, kdo v tomto bloku bydlí. Prý jen on. Ptáme se, co bude dělat potom až to tu zbourají, říká, že neví. Jediné co tu zůstane, je kostel a škola. Možná, neví jistě. Pokračujeme do haly, má zčásti propadlou střechu a na zemi červený jekor. Vycházíme opět ven na ulici, před námi běžová sedmipodlažní budova T-systems zabírající celou stranu čtverce bloku. Nároží je bravě uskočeno dovnitř. Jsme na prvním rohu, který lemují 2 m vysoká cihelná zeď s pilířky. Uprostřed se nachází zazděný prostorný vjezd, zeď lemují billboardy. Mezírkami vidím prostranství plné odpadků, okolní zdi jsou pokryty pestrobarevnými grafickými street-arty, jak by se hodilo asi říci.

Při procházení okolních bloků jsem byl šokován několika momenty. Je tu velmi zvláštní místo, jakoby nemělo svou vlastní identitu nebo spíš se o ni nikdo nezajímal. Až několik dní poté jsem pochopil co se tu děje. Plán 22@. Nacházíme na území urbanistického experimentu. Tato část města bývala centrem oděvního průmyslu celého Katalánska a proslavila Barcelonu jako město módy. V průběhu druhé poloviny dvacátého století oblast ztrácí na atraktivnosti a výroba ustává. Výrobní objekty se stávají skladišti. Obytné domy jsou situovány podél historické cesty Carrer Perre IV., kde jsou i nejstarší domy v této části Barcelony pocházející z let 1855. Z cesty Carrer Perre IV je nyní ulice, která rozkrajuje Cerdův plán. Původní parcelace kolmá na tuto historickou cestu oblasti se propisuje do zástavby v blocích v plánu Cerdá. Nevyužívané objekty se demolují a dává se volnost v zástavbě o vysoké podlažnosti. V oblasti 22@ je uvažováno vytvořit takový model města, který by úspěšně kombinovala funkci bydlení s funkcí pracovní. Je zde vyžadován spíše lehký průmysl a podpora výzkumu nových technologií. V celé oblasti probíhá stavba nových administrativních objektů, které mají v sobě zahrnovat pracovní příležitosti pro místní obyvatele. Po zjištění všech těchto informací mi to, co se děje v „našem bloku začalo konečně dávat smysl.

Přemýšlím nad svými dojmy z místa, jsou zde příklady moderní architektury galerie, university... elektrické stanice. Toto vše se dostává konkrétně v našem blok do konfliktu s tím, čím toto místo bylo posledních 100 let. Místo pro mě nebylo čitelné, rozbitá struktura, opuštěné prostory. Když bych měl charakterizovat místo B jedním slovem Přeměna, metamorfóza. Čím by gymnázium na takovém to místě mělo být? Zahaleno do stínu skleněných štíhlých krabic? Mělo by být centrem komunity lidí, kteří budou v nastalé skleněné džungli hledat svůj kousek identity. Ale

jaká se skutečná identita tohoto místa? Jsou to jednopodlažní haly? Nebo se identita změní do velkorysých a drahých architektonických návrhů? Je toto přirozený vývoj? Co může přinést gymnázium právě toto místo? Jediné, co mě přichází na mysl je právě základní funkce gymnázia, vychovávat, dávat možnost ke svobodnému a plnohodnotnému rozvoji mladých lidských duší. Paměť místa je jeho fyzická a vizuální podoba, pouze? Co vytváří identitu. Nemělo by právě gymnázium ukazovat na tento zlomový okamžik ve vývoji celé oblasti 22@? Ukazovat na transformaci v něco nového. A co třeba vychovat v již vytvořeném?

## Architektonické řešení

Koncept školy je založen na myšlence rekonstrukce a konverze stávající struktury zastavění na celé ploše bloku mezi ulicemi Carrer Tànger, Carrer de Badajoz, Carrer de Sancho Avila a Carrer de la Ciutat de Granada. Stávající struktura se skládá z převážně jednolodních průmyslových hal s horním osvětlením střešním světlíkem. Jejich světlá výška se pohybuje mezi 7 – 9 m výšky. Orientace na parcele je s hlavní osou kolmou na uliční čáru. Do ulice jsou haly zakončeny ozdobnými štíty. Po analýze byl zvolen pragmatický postup ve využívání hal. Haly které jsou v dobrém stavu či vyhovují dispozičně zanechávám, haly které nesplňují požadavky na prosvětlení nebo toto zamezují jiným prostorám a objektům jsou zbourány Zásady jsou minimální. V bloku je kaple sv. Pankráce, na kterou je napojena zvláštní škola pro mentálně postižené děti. Kapli využívá intenzivně místní komunita, proto kapli integruji pro provoz mé školy. Zůstává funkční pro komunitu a je kolem ní vytvořen prostor pro zahradu. Dalším objektem, který ponechávám stávajícímu programu je rohová dvoupodlažní rekonstruovaná budova s ordinacemi. Hlavní vstup využívá stávající předprostoru – dvora jednoho z nejstarších objektů na parcele. Na něj navazuje hlavní dispoziční prvek celého celku – podélná vstupní hala, která prochází téměř celou parcelou. Hala přechází do vstupního dvora krytým portikem ze stávající konstrukce haly. Na tuto podélnou halu kolmo navazují pavilónovitě objekty hal. V každém objektu konverze hal je umístěn program specializovaných učeben – a to ve dvou patrech. Na vstupní dvůr navazuje objekt restaurace a jídelny pro studenty s rozšířenou kapacitou i pro zaměstnance okolních administrativních objektů.

Vnitřní část celého bloku využívající nejstarších hal je knihovna se studovnamy a skladem a velký víceúčelový přednáškový sál. Toto situování jsem volil z důvodu snadného přístupu pro vnější uživatele školy. Na hlavní vstup je v patře navazuje administrativa školy a kuchyně. Dále je zde možno vystoupat na horní střešní obytný prostor pro studenty.

Pro hmotu kryté tělocvičny s vnitřním rozměrem 32 x 26 m jsem nenašel ve struktuře dostatečný objem. Nový objem jsem částečně zapustil do země o jedno patro. Na střeše tělocvičny jsem umístil velké venkovní hřiště, které sestupující tribunou navazuje na rovinu obytných prostorů na střeších. Kmenové učebny tvoří podstatnou část programu zadání. Jejich umístění jsem řešil pomyslně na uhlopříčce celého bloku v rozích parcely. Objem tříd jsem rozčlenil do dvou hmot, první využívá nejvyšší a nejobemnější budovy na parcele. Pro zbytek učeben navrhuji nový objekt navazující na vstupní dvůr. Objekt je trojtraktem, přičemž vertikální komunikace je navržena na principu venkovního krytého schodiště na terase. Toto pomyslné oko je otočeno do vnitrobloku. Z třetího patra je v obou hmotách kmenových učeben možno pomocí lávky lehce vstoupit na střešní rovinu. Po vybourání nevyhovujících hal mi vzniká řada dvorů, kterými se dějí vedlejší vstupy do školy. Tyto dvory mohou být využity pro výukové požadavky – například pro malou botanickou zahradu či jako venkovní třídy.

## Konstrukční řešení

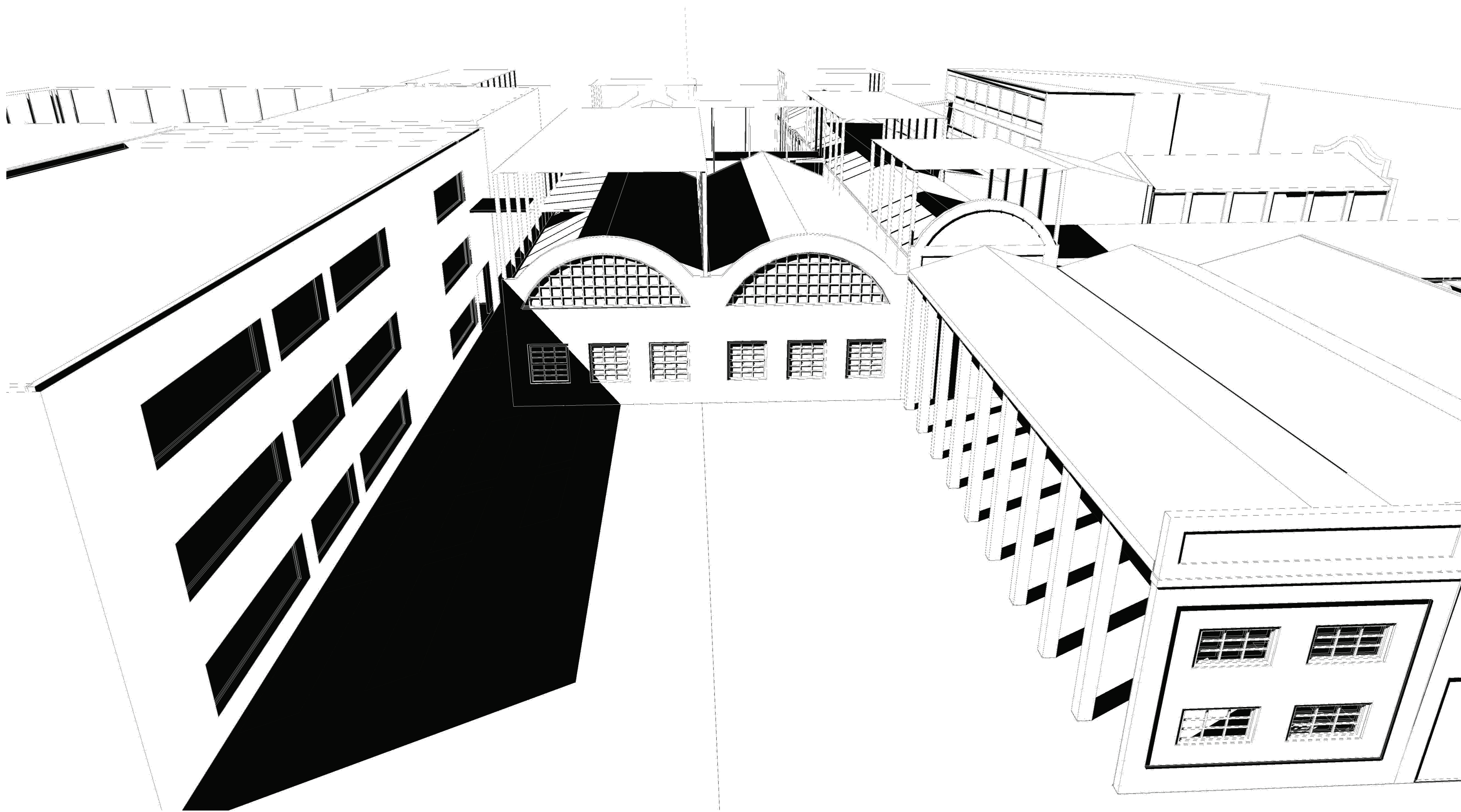
*Konstrukční řešení vestavby je navrženo v principu vložení nové obalové konstrukce tříd pro vytvoření vhodných podmínek pro výuku. Střešní pobytová rovina vytváří nové zatížení stávající konstrukce střechy. Zpevnění všech těchto konstrukcí – střešních příhradových vazníků uvažují pomocí předeopnutého táhla , které pomáhá přenést zatížení do podpor.*

*Nově vytvořené fasády dvorů jsou zastíněny kovovou sítí, která pomáhá zabránit v přehřívání vnitřního prostoru a vizuálně respektuje tektoniku haly.*

*Nový blok kmenových učeben je po konstrukční stránce stěnový systém s monolitickými betonovými stropy. Jako ztužující jádro je využíváno únikového schodiště. Fasádu objektu opět tvoří ochranná kovová stínící síť se systémem nastavitelných horizontálních okenic.*

*Objekt tělocvičny je zastřešen pomocí ocelové příhradové desky, která je kotvena do bloku obsahujícího šatny a zázemí tělocvičny.*

*Konceptem TZB celého bloku jsou oddělená ,individuální, zařízení pro každý objekt., toto řešení jsem zvolil vzhledem k plošné velikosti gymnázia. Vede k úsporám jak materiálovým tak energetickým. Vytápění je zařízeno ohřevem venkovního vzduchu, který je ventilační rekuperační jednotkou přepravován do jednotlivých učeben. Ohřev vody je řešen pomocí elektrické energie.*



GYMNÁZIUM PRO POBLENOU / BARCELONA ATELIER B+B BARCELONA vypracoval JIŘÍ KOLOMAZNÍK 2009/2010  
VEDOUČÍ PRÁCE PROF. ING. ARCH IVAN KOLEČEK



stávající stav

GYMNÁZIUM PRO POBLENOU / BARCELONA ATELIER B+B BARCELONA vypracoval JIŘÍ KOLOMAZNÍK 2009/2010  
VEDOUCÍ PRÁCE PROF. ING. ARCH MAN KOLEČEK



stávající stav

GYMNÁZIUM PRO POBLENOU / BARCELONA ATELIER B+B BARCELONA vypracoval JIŘÍ KOLOMAZNÍK 2009/2010  
VEDOUcí PRÁCE PROF. ING. ARCH MAN KOLEČEK



**SITUACE** 1:5000

01 M

02

03

04

05

06

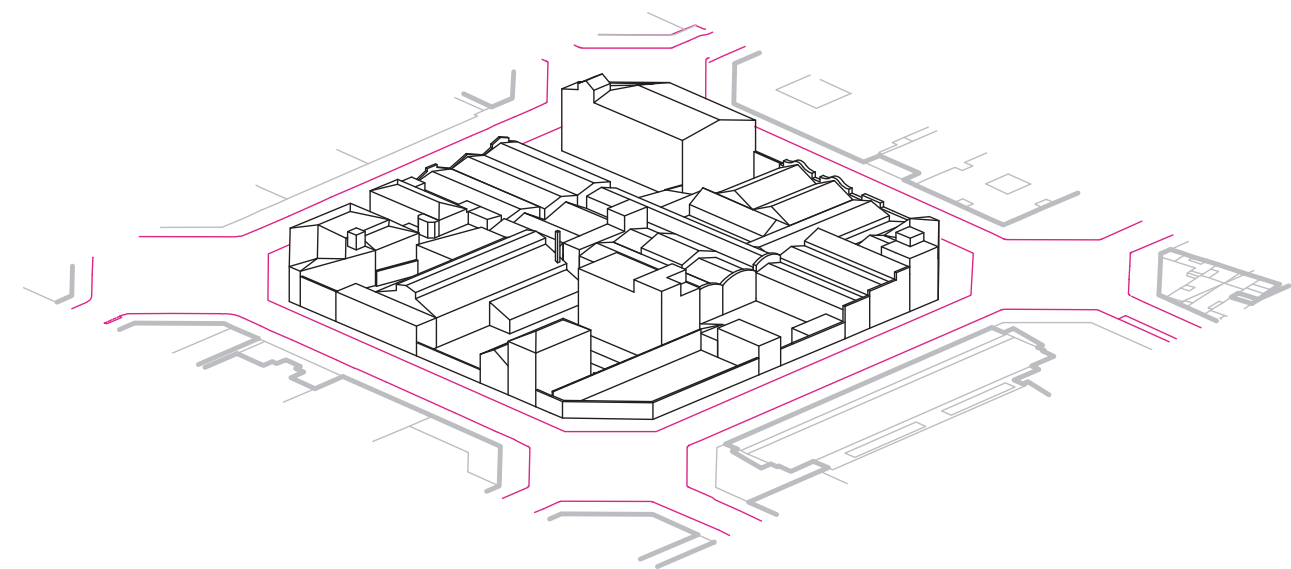
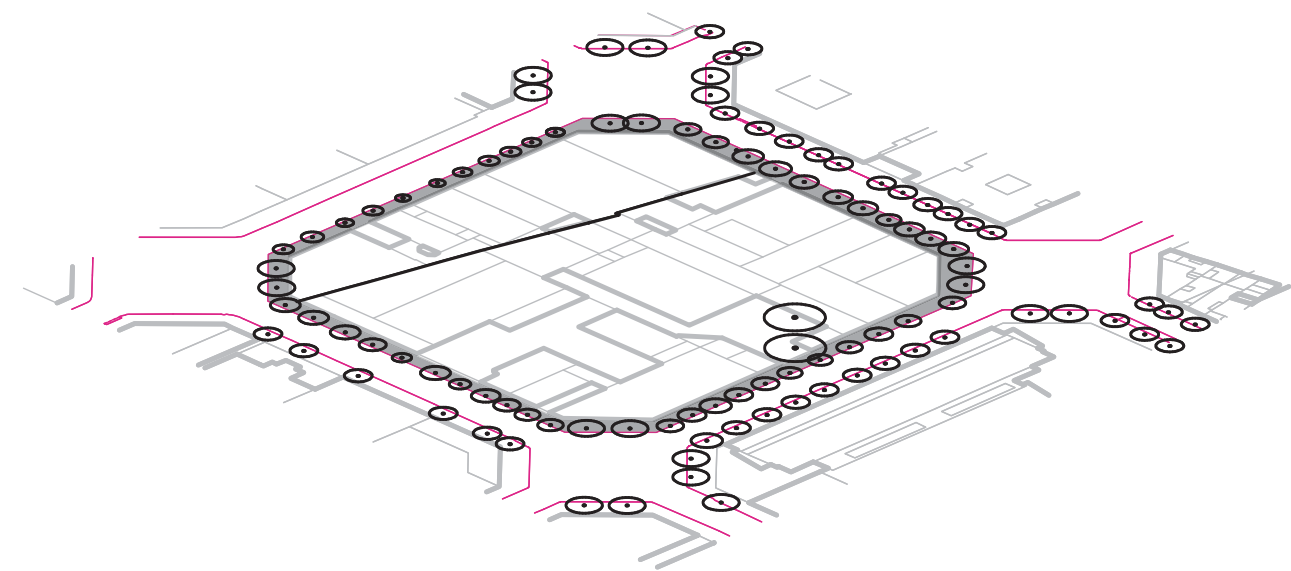
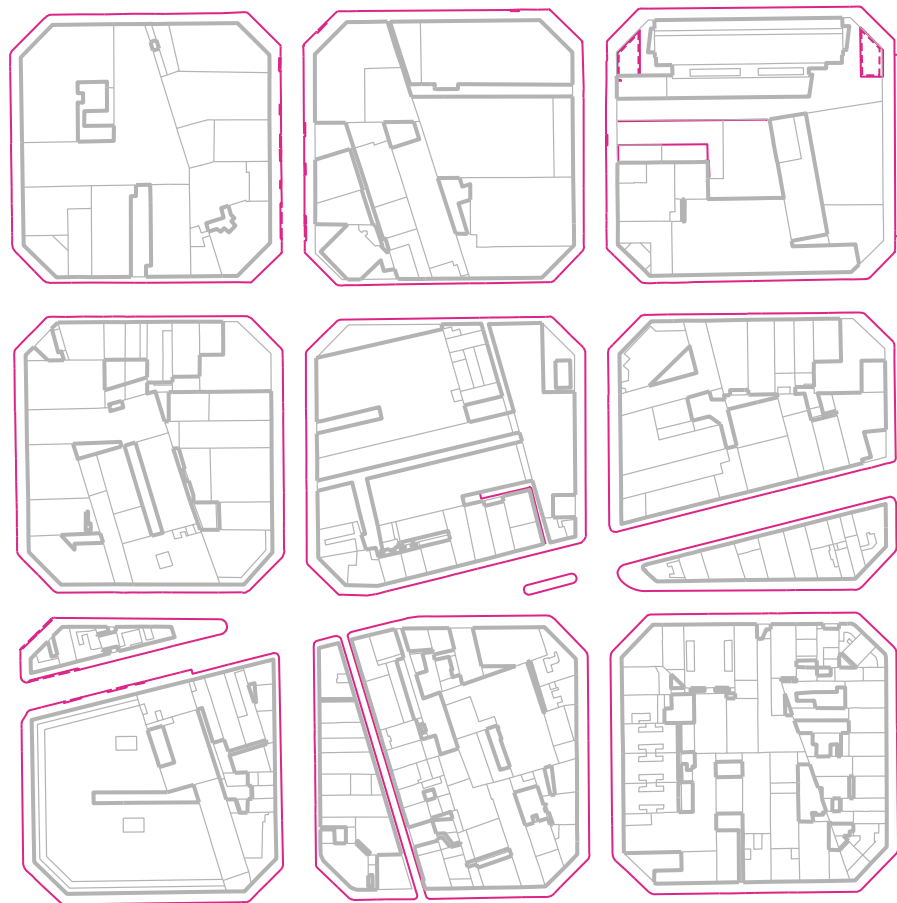
07

M

M metro / 01 Placa de les Gloriés Catalanes - křižení Avinguda Diagonal X Avinguda Meridiana X Grand Via de les Corts Catalanes / 02 Torre Agbar / 03 Avinguda Diagonal / 04 INTERFACE building / 05 Barcelona TV / 06 UPF - Communication Faculty, AUDIOVISUAL PRODUCTION CENTRE / 07 VILA CASAS - museum současného umění

GYMNÁZIUM PRO POBLENOU / BARCELONA

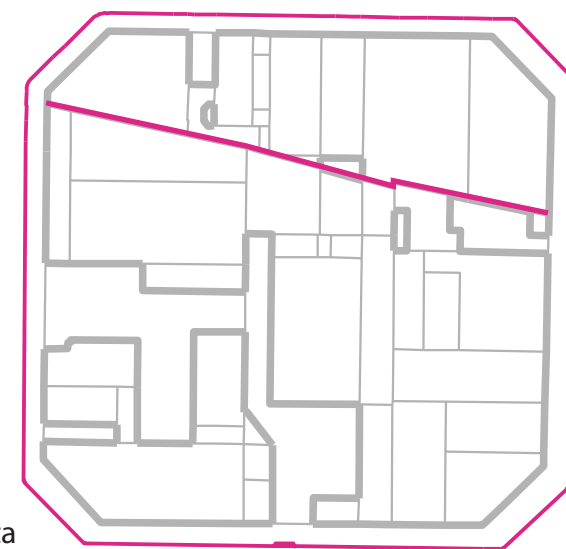
ATELIER B+B BARCELONA vypracoval JIŘÍ KOLOMAZNÍK 2009/2010  
VEDOUCÍ PRÁCE PROF. ING. ARCH MAN KOLEČEK



racionalita



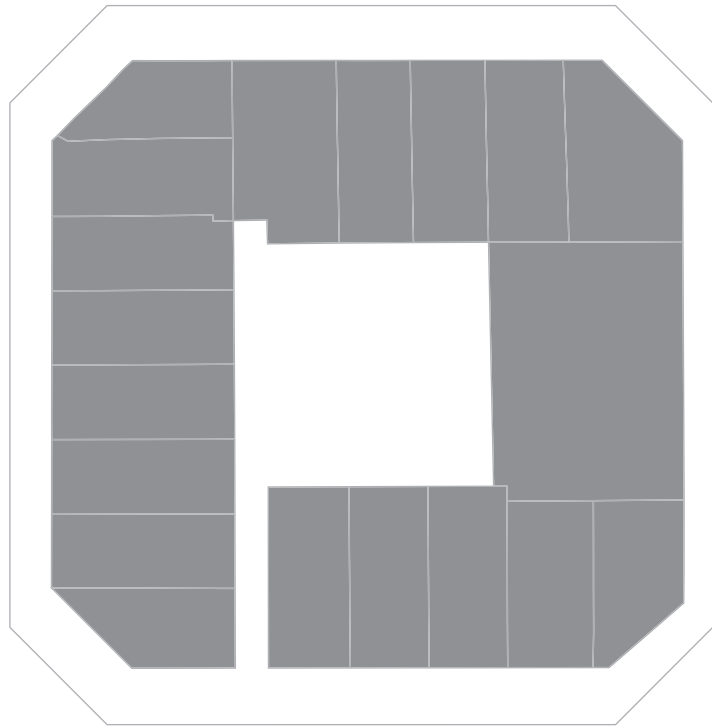
estetika  
psychologie



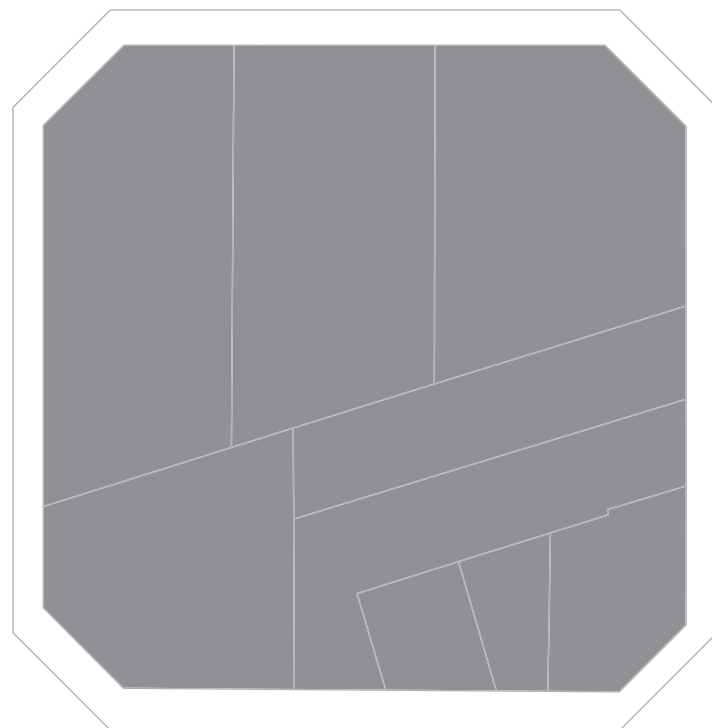
iracionalita



racionalita



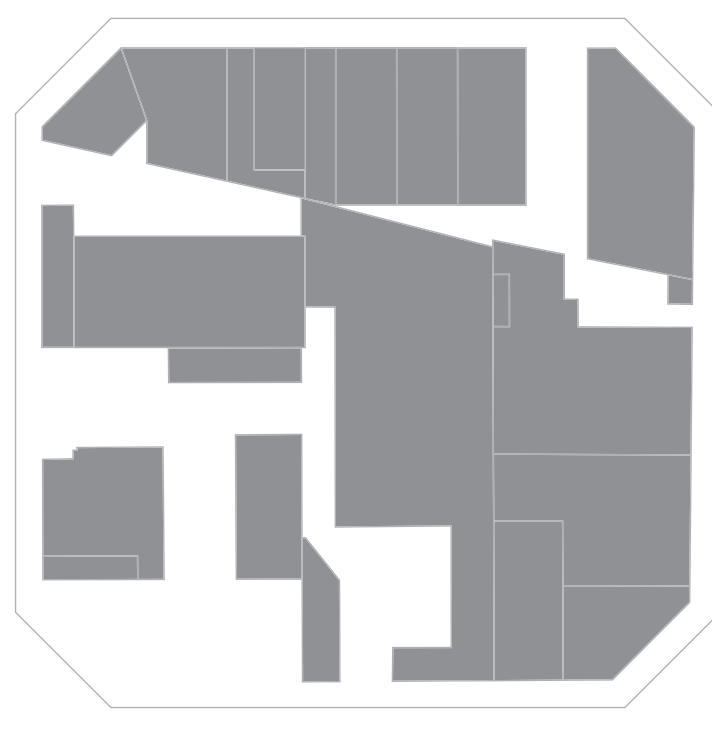
obytný blok



Poble Nou

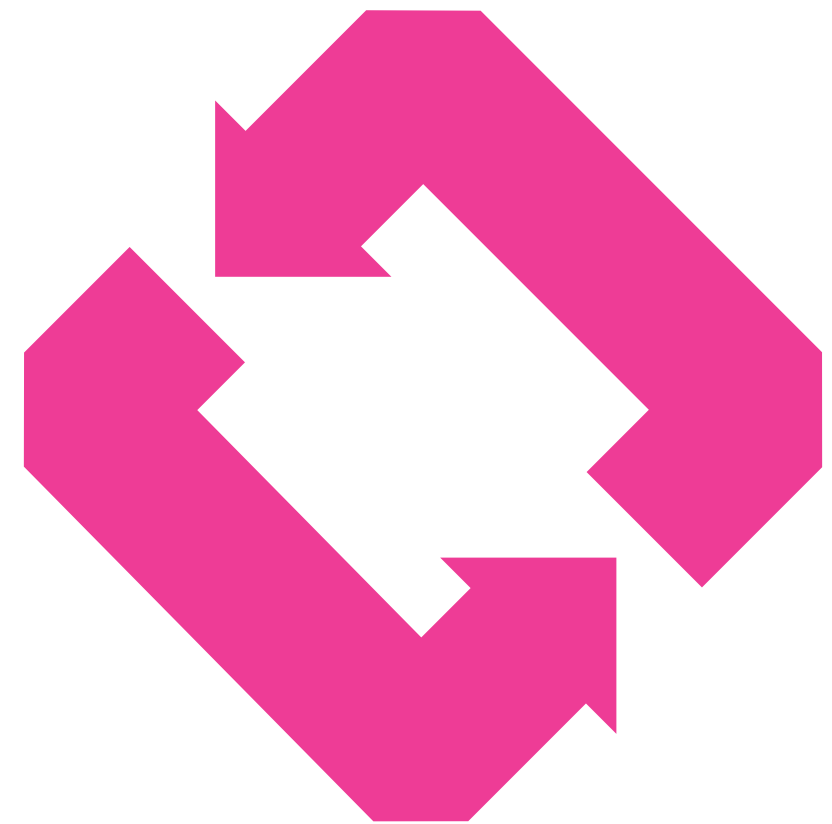


Plán @22

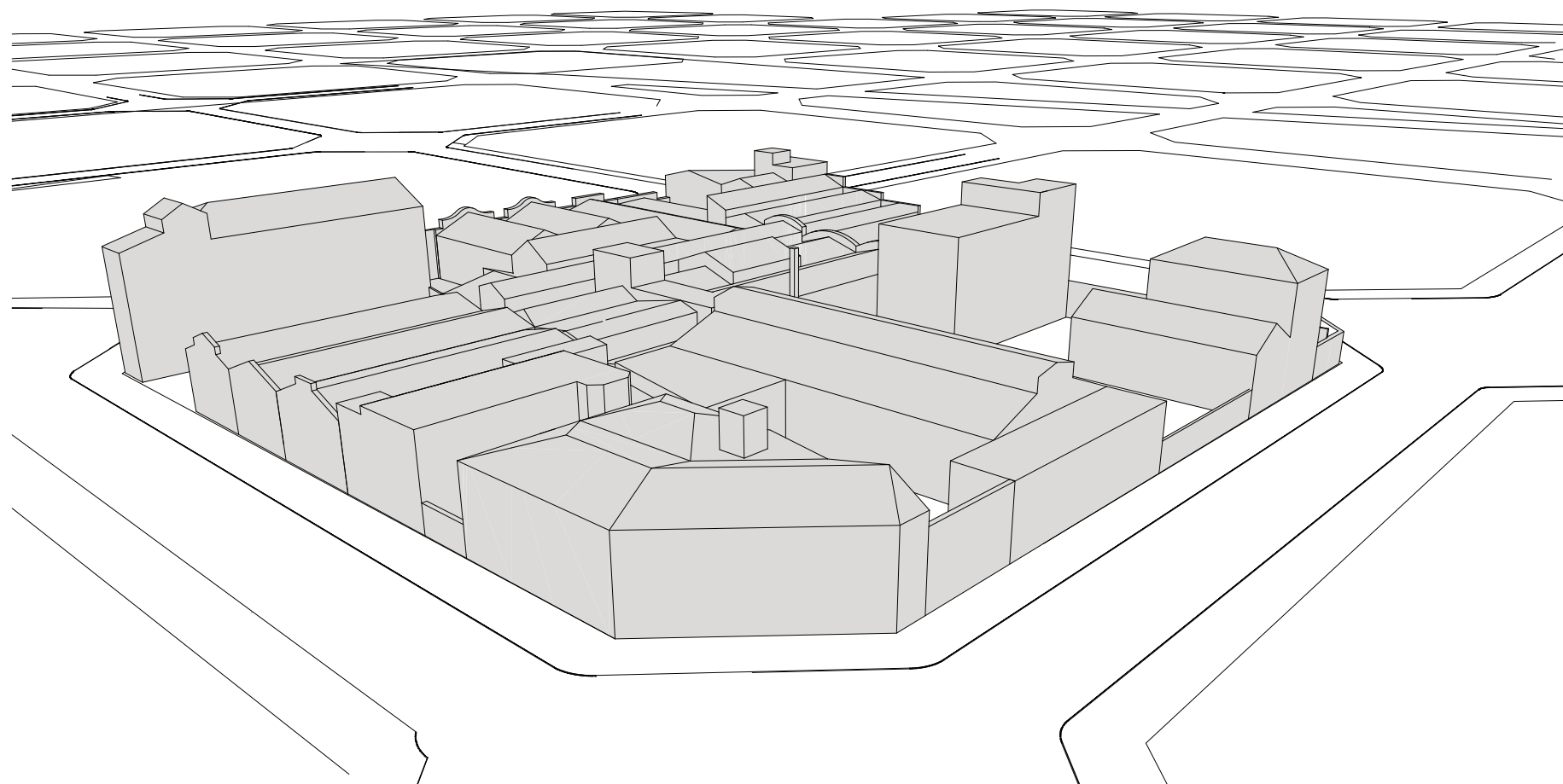
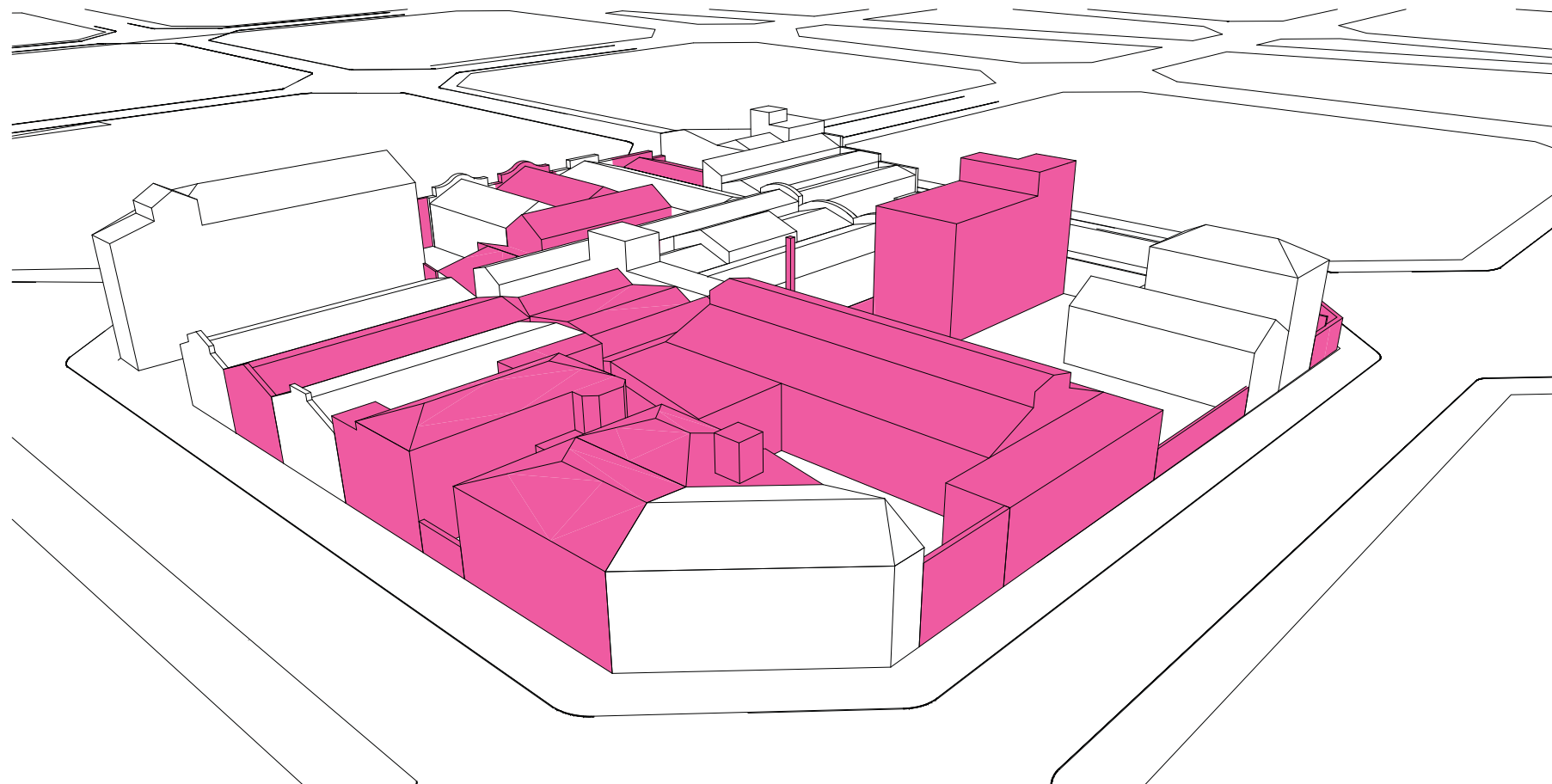


zadaná parcel

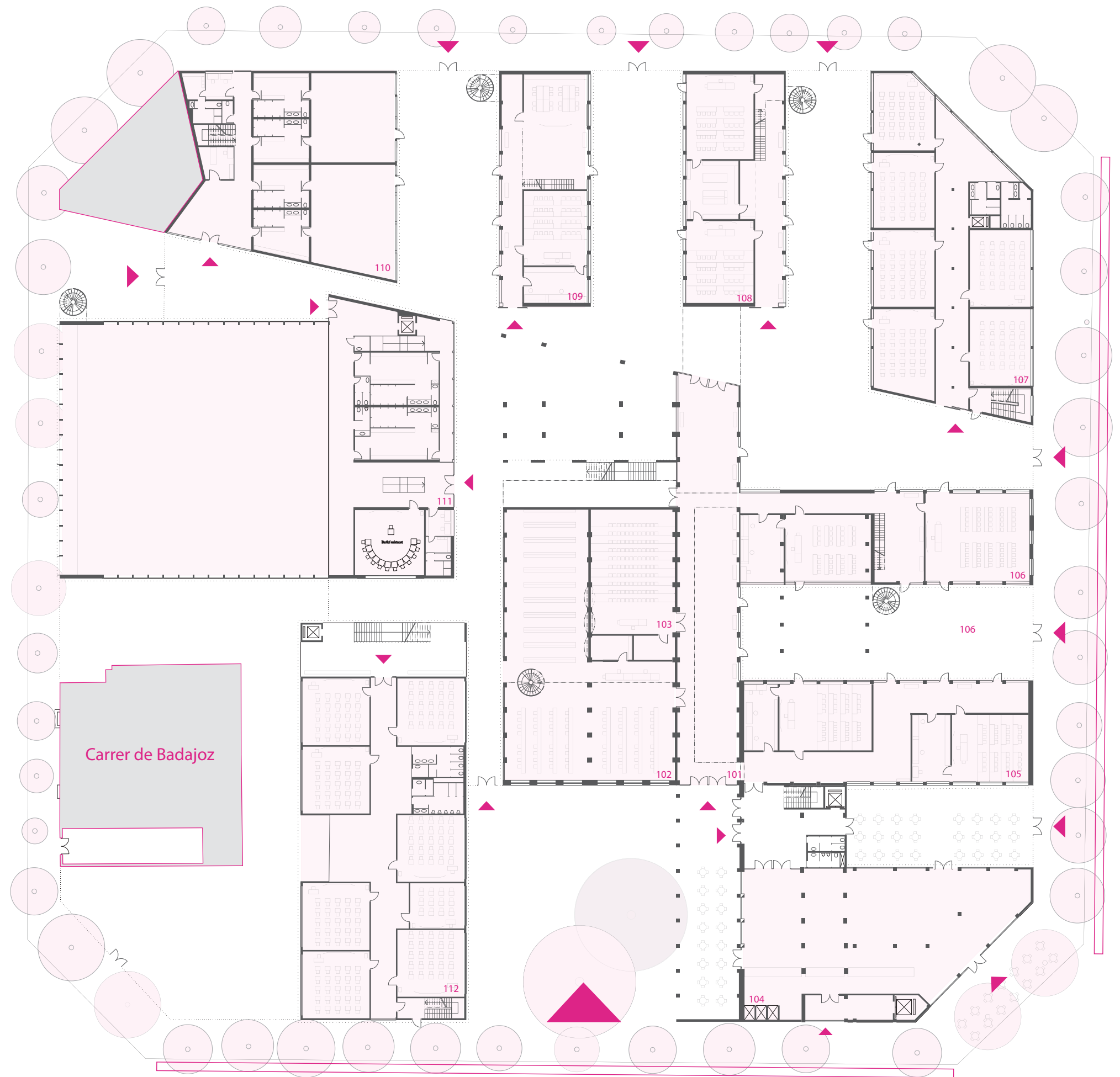
# CERDA



# RECYCLE



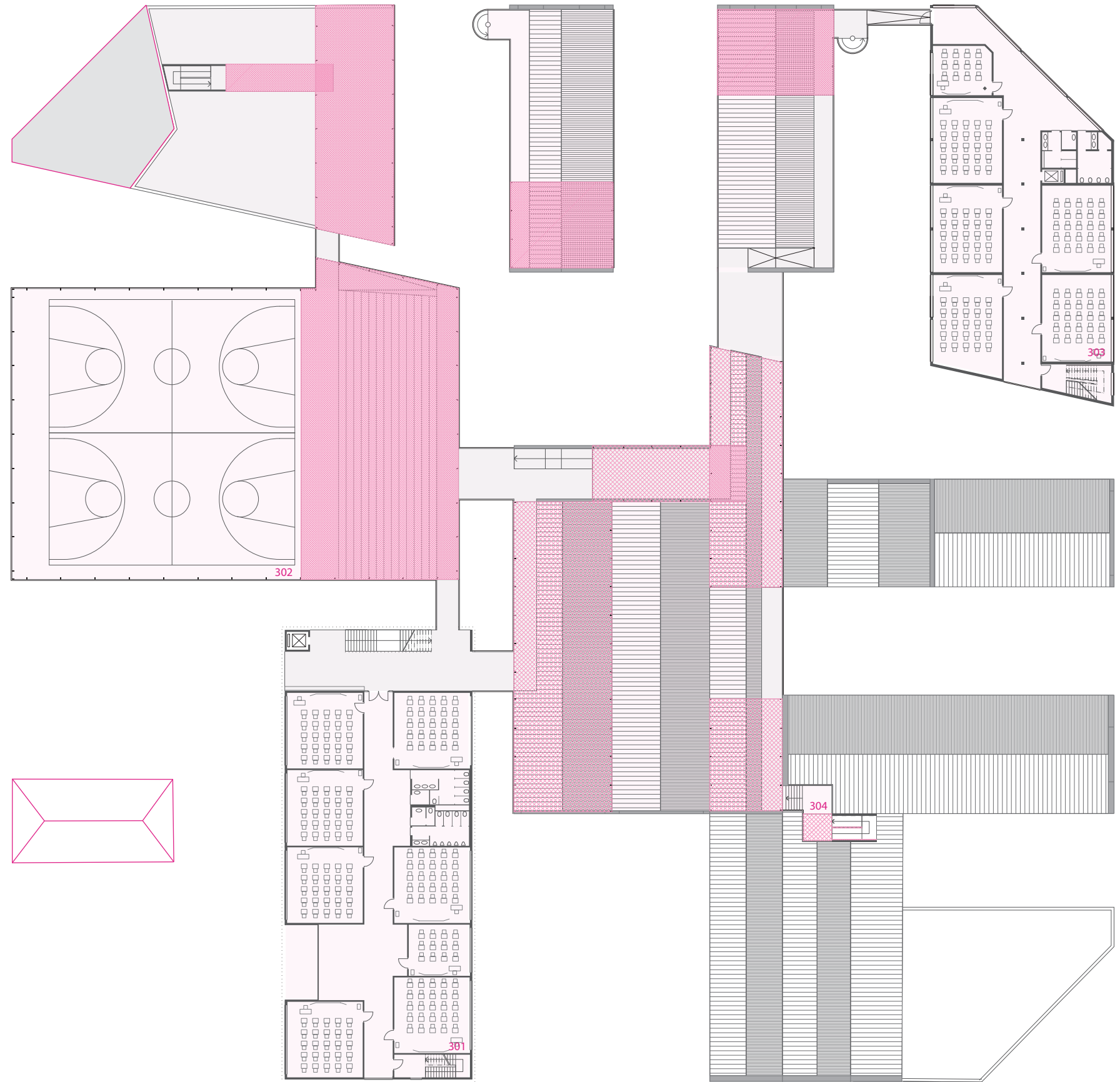
GYMNÁZIUM PRO POBLENOU / BARCELONA ATELIER B+B BARCELONA vypracoval JIŘÍ KOLOMAZNÍK 2009/2010  
VEDOUCÍ PRÁCE PROF. ING. ARCH IMAN KOLEČEK



**PŮDORYS 1. NP 1:250**

101 vstupní hala / 102 knihovna / 103 víceúčelový přednáškový sál / 104 gastronomie - restarace, výdej jídla / 105 pavilon zeměpisu a dějepisu / 106 pavilon fyziky / 107 kmenové učebny / 108 biologie / 109 pavilon chemie / 110 posilovna, víceúčelový sál, šatny / 111 zařízení tělocvičny - šatny, učebny / 112 kmenové učebny

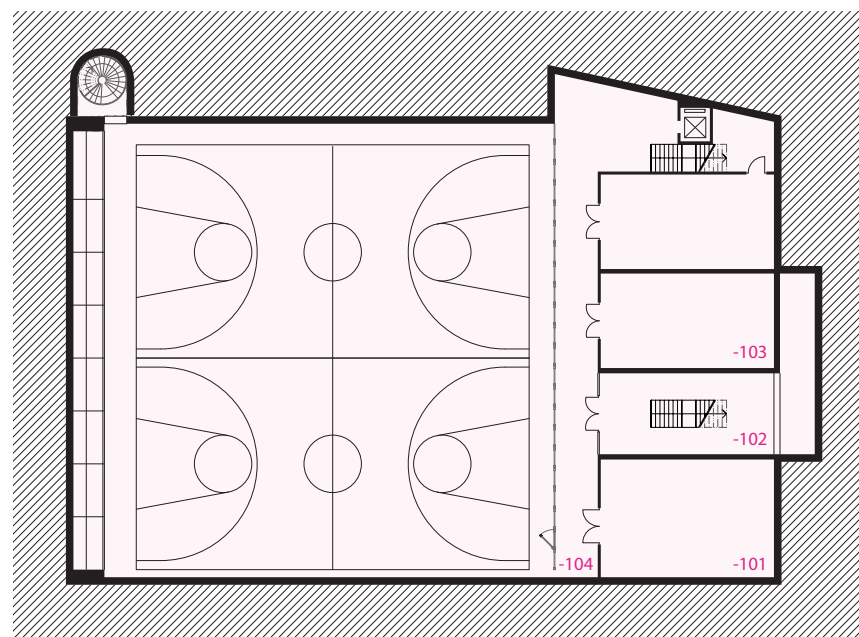




**PŮDORYS 3. NP** 1:250

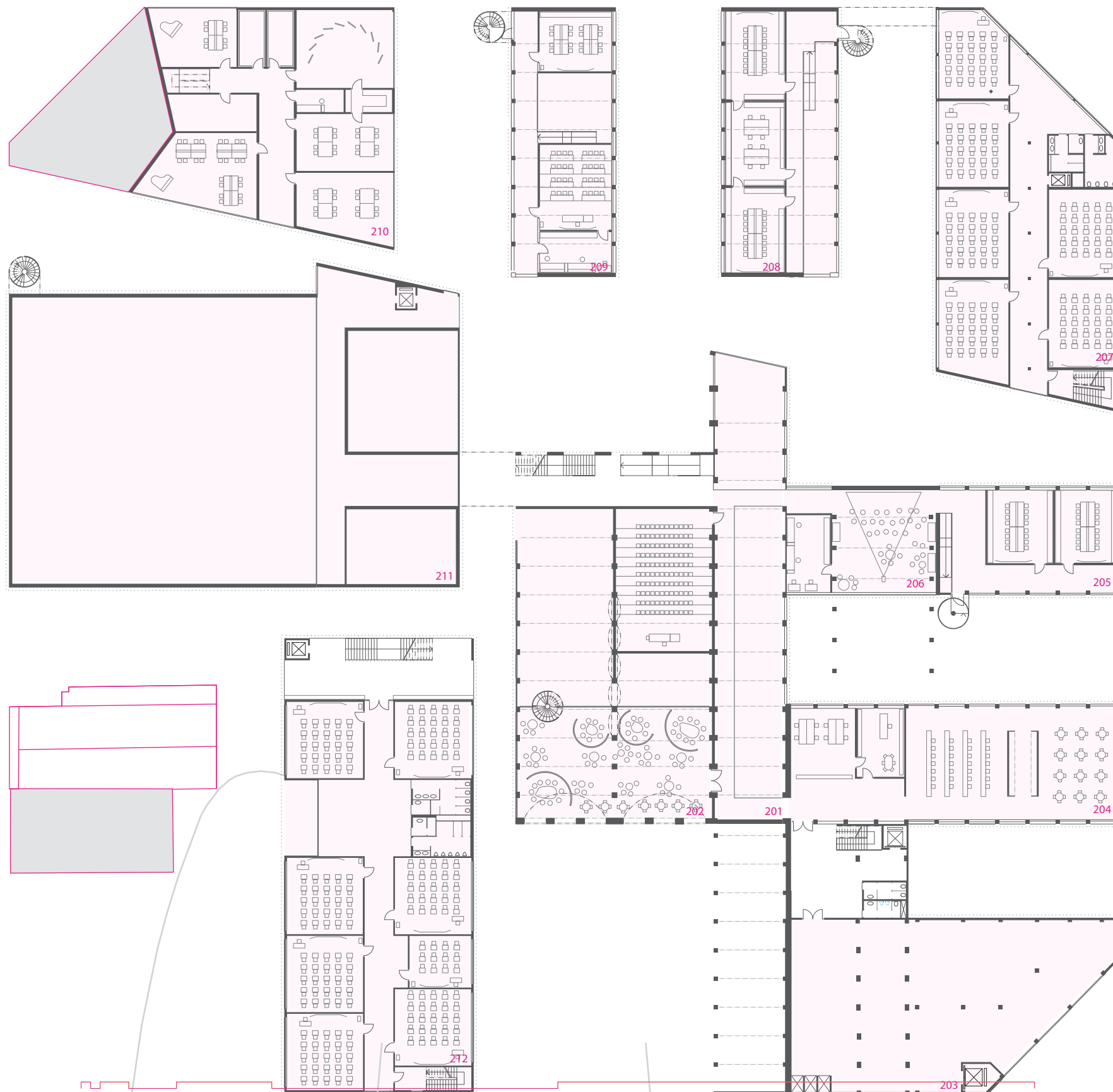
301 kmenové učebny / 302 venkovní hřiště s tribunou / 303 kmenové učebny / 104 střešní pobytový prostor





**PŮDORYS - 1.NP 1:250**  
 101 sklad / 102 komunikace / 103 nářadovna / 104 vnitřní hřiště

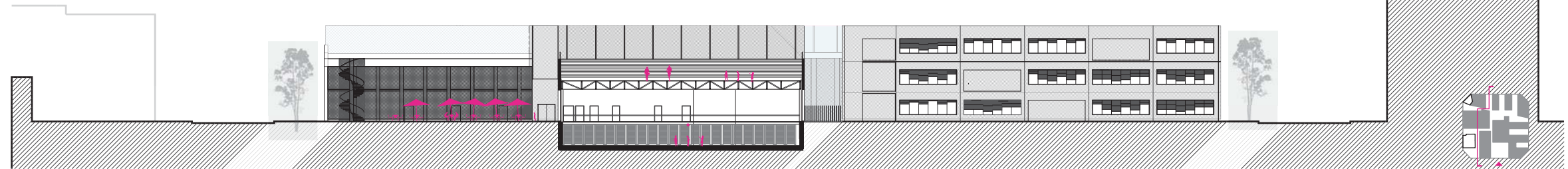
5  
6  
7  
8  
9  
1  
1



**PŮDORYS 2. NP 1:250**  
 201 vstupní hala - galerie / 202 studovny, skupinové činnosti / 203 gastronomie - kuchyně / 204 administrativa, sborovna / 205 laboratoře fyziky / 206 promítací sál / 207 kmenové učebny / 208 pavilon biologie / 209 pavilon chemie / 210 učebny výtvarné a hudební výchovy / 211 technologické patro / 212 kmenové učebny

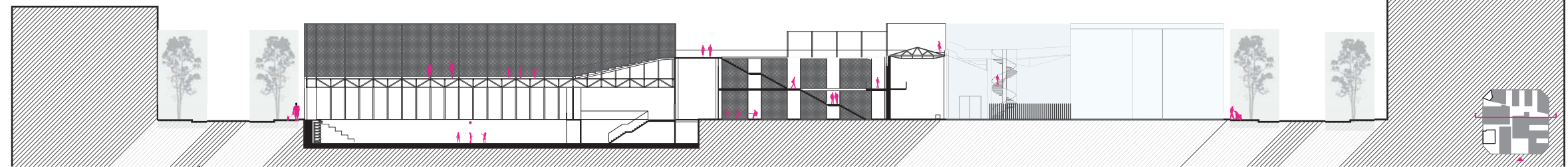
### ŘEZOPHLED 1:250

procházející dvorem s pohledem na pavilon chemie. Dvůr lze využívat jako venkovní učebny. Dále řez prochází tělocvičnou. Dale se nám v pohledu ukazuje nově navržený objem kmenových učeben s charakteristickým systémem pohyblivých okenic.



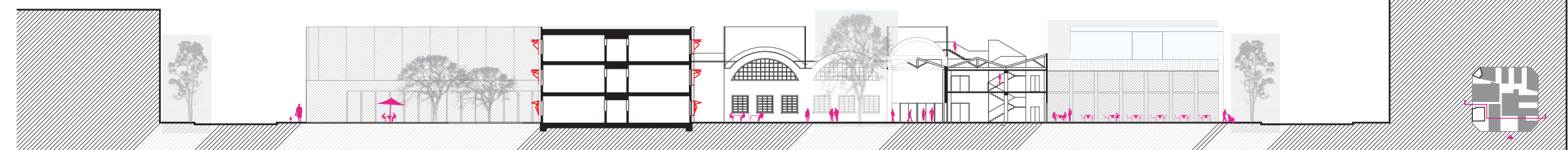
### ŘEZOPHLED 1:250

procházející navrženou tělocvičnou s venkovním hřištěm na střeše. Dále řez pokračuje venkovním schodištěm propojujícím nástupní halu se střešním hřištěm a posleze se střešní pobytovou krajinou. Dále řez pokračuje zmíněno nástupní halou = spojujícím prvkem celého bloku a dále otevřeným dvorem s pohledem na štít pavilonu biologie. Je zde patrné napojení střešní roviny na blok kmenových učeben ve vyzívání průmyslové budově



### ŘEZOPHLED 1:250

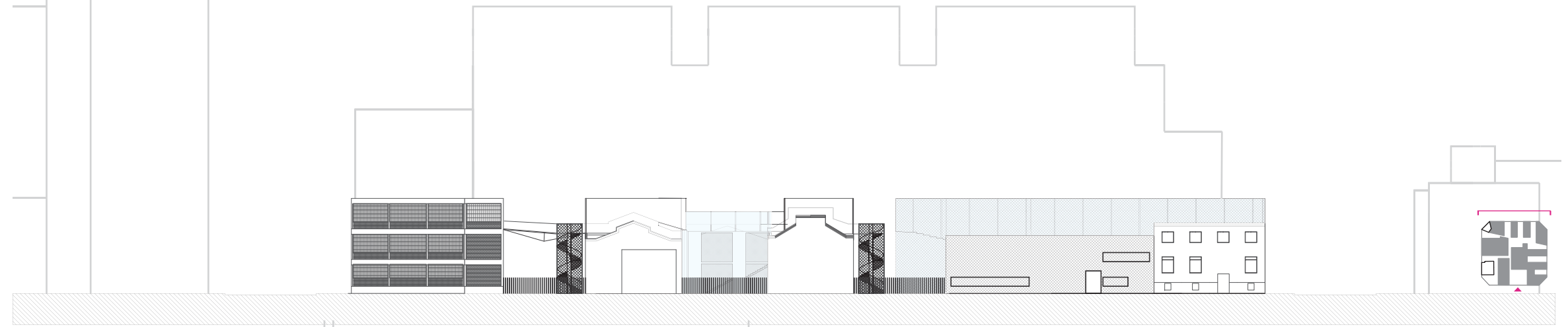
procházející navrženým blokem kmenových učeben, pokračuje přes hlavní nástupní dvůr a komunikační prostor spojující přímo nástupní dvůr se střešní krajinou. Zakončuje se v nádvoří určeném pro stravování



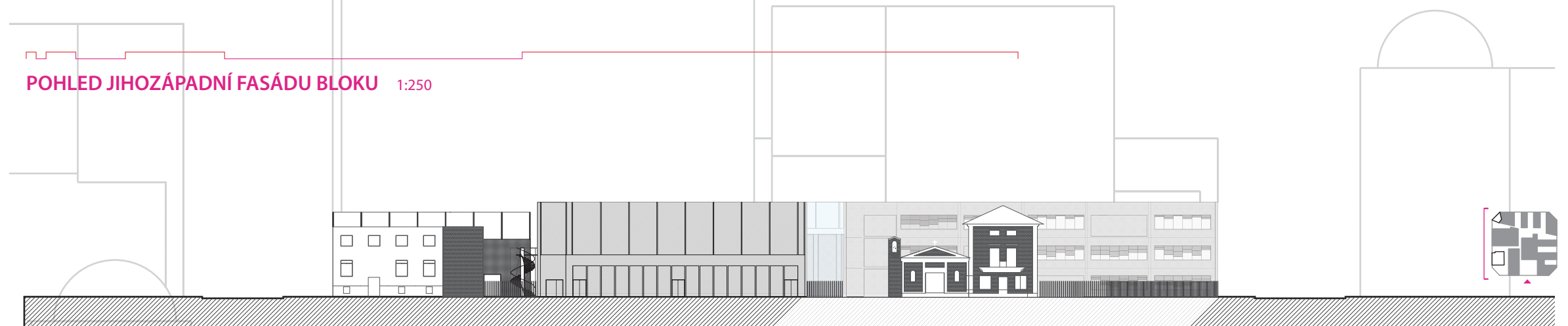
### PŮDORYS 1. NP 1:250

101 vstupní hala / 102 knihovna / 103 víceúčelový přednáškový sál / 104 gastronomie - restarace, výdej jídla / 105 pavilon zeměpisu a dějepisu / 106 pavilon fyziky / 107 kmenové učebny / 108 biologie / 109 pavilon chemie / 110 posilovna, víceúčelový sál, šatny / 111 zařízení tělocvičny - šatny, učebny / 112 kmenové učebny

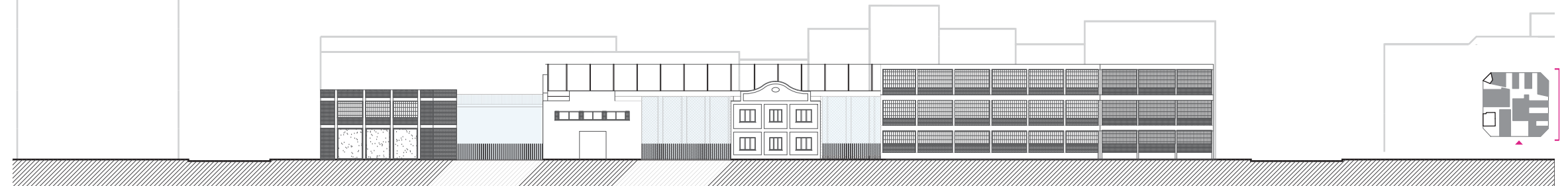
POHLED SEVEROZÁPADNÍ FASÁDU BLOKU 1:250



POHLED JIHOZÁPADNÍ FASÁDU BLOKU 1:250

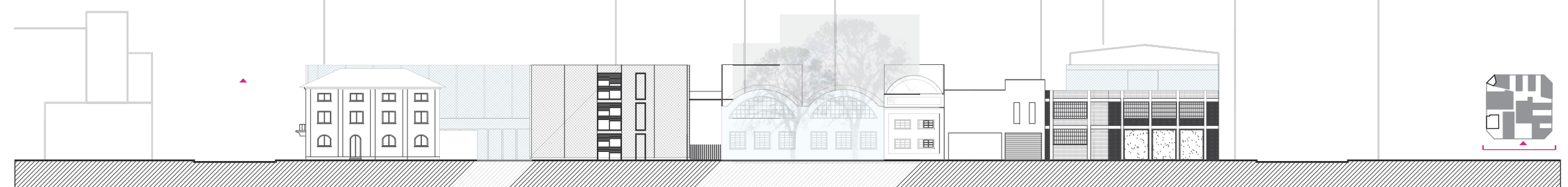


POHLED SEVEROVÝCHODNÍ FASÁDU BLOKU 1:250



POHLED NA JIHOVÝCHODNÍ FASÁDU BLOKU 1:250

procházející dvorem s pohledem na pavilon chemie. Dvůr lze využívat jako venkovní učebny. Dále řez prochází tělocvičnou. Dale se nám v pohledu ukazuje nově navržený objem kmenových učeben s charakteristickým systémem pohyblivých okenic.

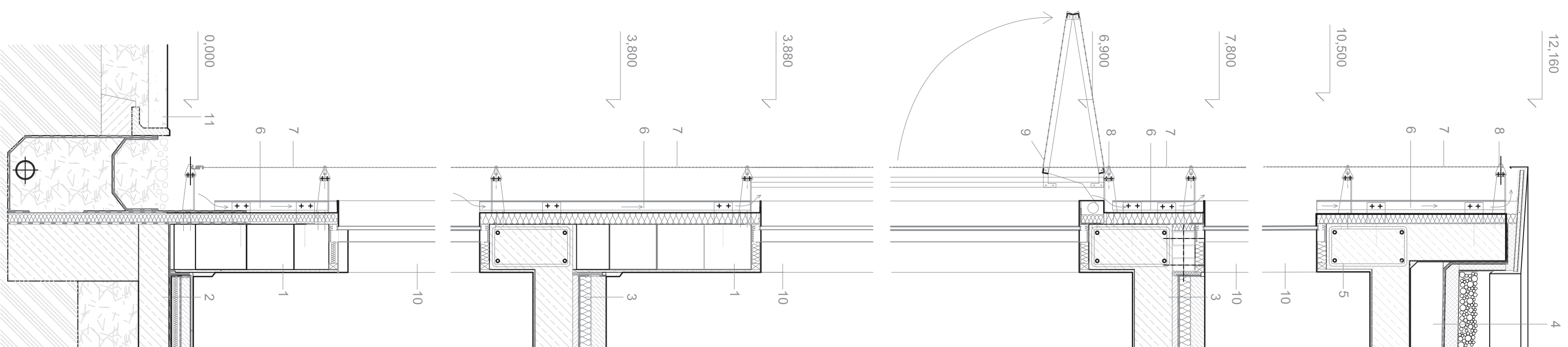


# DETAILNÍ ŘEZ - NOVÝ OBJEKT

## DETAILNÍ ŘEZ 1:20 / ČÁSTEČNÝ POHLED 1:10

### LEGENDA

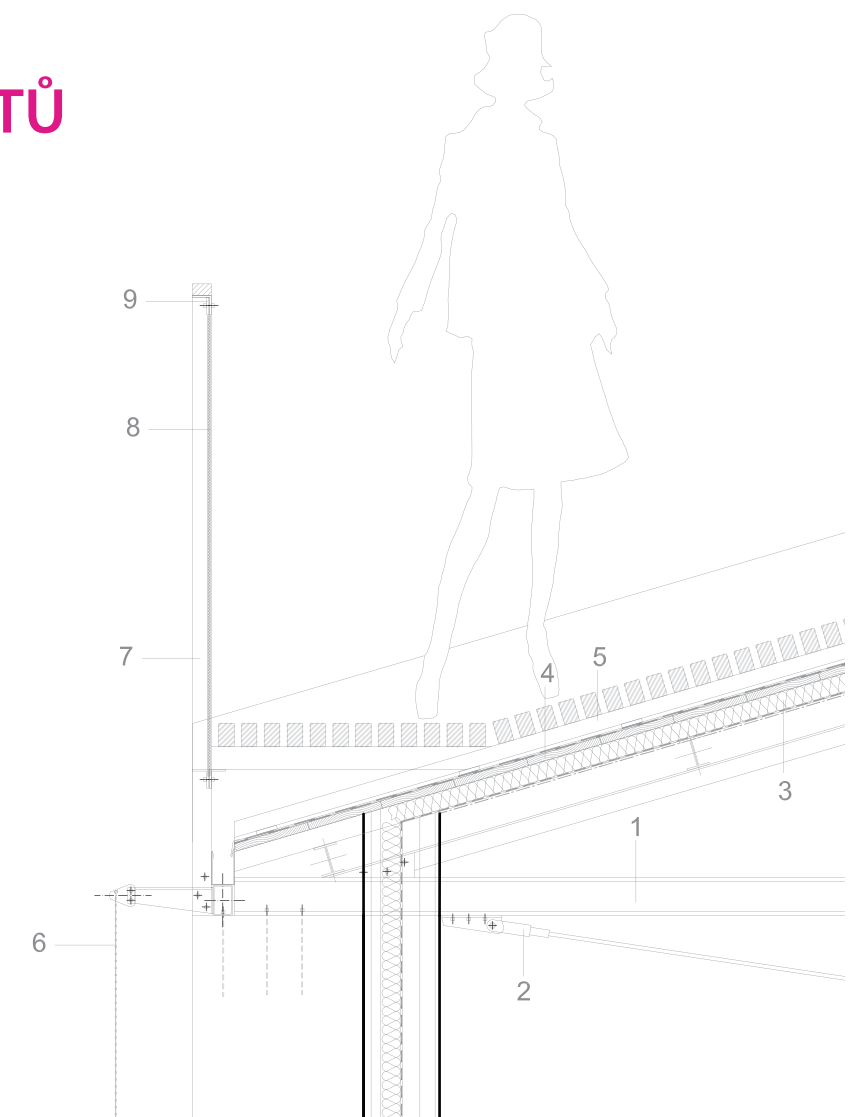
1	vápenopískové cihly Kalksandstein šlechtěná jemná omítka Knauf Kbelorit	240 mm 15 mm
2	kamenná dlažba lepená cementový potěr separační vrstva tepelná izolace hydroizolace 2x extrasklobit penetrační nátěr	50 mm 50 mm 60 mm
3	železobetonová deska C12/20 podkladní betonová mazanina zhutněné štěrkové lože bezprašný olejuzdorný a voděodolný nátěr drátkobeton Isover izolace proti kročejovému hluku separační vrstva - lepenka A 400 H ochranný cementový potěr železobetonová deska C12/20 štěrkový násyp frakce 16/32 umytý	200 mm 50 mm 150 mm 80 mm 60 mm 30 mm 200 mm 90 mm
4	(tkanina z umělé hmoty) tepelná izolace STYRODUR 3035 CS dvouvrstvá střešní krytina z bitumenových pásů s plastovou vložkou geotextilie (mikroventilační vrstva) základní nátěr - za studena spádový beton = PERLITBETON - spád 3% parozábrana železobetonová deska C12/20	80 mm 10 mm 100 mm 200 mm 15 mm
5	šlechtěná jemná omítka Knauf Kbelorit železobetonový překlad / věnec s vetknutou křížem armovanou železobetonovou stropní deskou	60 mm
6	fasádní systém Cembrit velkoformátové fasádní desky zavěšené na roštu provětrávaná mezera tepelná izolace z minerální vlny	60 mm
7	fasádní stínicí systém / Creative Wave Futura - drátěná síťovina / kotevní prvky/ Creative Wave Futura/ otevřené rámy z ocelových úhelníků s vypnutou síťovinou / Creative Wave Futura - drátěná síťovina /	
8	ostění z ocelových plátů	100 mm
9	maltová plocha na rostlé terénu mechanicky zpevněné kamenivo tr. 0-16	250 mm
10	mechanicky zpevněné kamenivo tr. 16-32	
11		



## DETAIL UKONČENÍ STŘECHY KONVERZE TOVÁRNÍCH OBJEKTŮ DETAILNÍ ŘEZ 1:20

### LEGENDA

- |   |  |       |
|---|--|-------|
| 1 | ocelový vazník stávajícího krovu   |       |
| 2 | předeprnuté ocelové táhlo  |       |
| 3 | perforovaný plech<br>parozábrana<br>tepelná izolace  |       |
| 4 | minerální vlna mezi latě<br>stávající skladba střešního pláště   | 70 mm |
|   | latě 60/80<br>podbití  | 25 mm |
| 5 | 2 x hydroizolační asfaltový pás<br>celoplošně natavený<br>impregnované latě 50/60 na distančních tercích<br>impregnované borovicové trámky 40/60 |       |
| 6 | fasádní stínicí systém<br>/ Creative Wave Futura - drátěná síťovina /  |       |
| 7 | ocelové zábradlí   |       |
| 8 | výplň / Creative Wave Futura - drátěná síťovina /  |       |
| 9 | impregnované dřevěné madlo bodově kotveno<br>do ocelového úhelníku 50/50/5   |       |





GYMNÁZIUM PRO POBLENOU / BARCELONA ATELIER B+B BARCELONA vypracoval JIŘÍ KOLOMAZNIK 2009/2010  
VEDOUČÍ PRÁCE PROF. ING. ARCH IVAN KOLEČEK



GYMNÁZIUM PRO POBLENOU / BARCELONA ATELIER B+B BARCELONA vypracoval JIŘÍ KOLOMAZNÍK 2009/2010  
VEDOUČÍ PRÁCE PROF. ING. ARCH IVAN KOLEČEK