

PETR DÝR

doc. Ing. arch. Petr Dýr, Ph.D.
dyr.p@fce.vutbr.cz

Ateliér výrobních staveb
Ústav architektury
Fakulta stavební
Vysoké učení technické v Brně
Veveří 331/95, 602 00 Brno, Česká republika

Architekt Petr Dýr

Úvod

Doc. Ing. arch. Petr Dýr, Ph.D., nar. 9. 4. 1958 v Brně, je absolventem gymnázia Elgartova v Brně. V letech 1977–1982 studoval na Fakultě architektury v Brně. Od roku 1982 do roku 1995 byl zaměstnán v Agroprojektu Brno, postupně jako projektant, samostatný projektant a vedoucí projektant. Mezi léty 1991–1995 praktikoval v investiční výstavbě. V roce 1993 získal autorizaci ČKA pro obor architektura a urbanismus. Rok pracoval na pozici hlavního architekta ve firmě Top office s.r.o. - realizace interiérů občanských a průmyslových staveb. Od r. 1997 do r. 2007 byl odborným asistentem Ateliéru výrobních a užitkových staveb Fakulty architektury VUT Brno a od r. 2007–2018 odborným asistentem Ústavu architektury Fakulty stavební těžce university. V roce 2005 získal doktorát - Ph.D. a v roce 2018 se habilitoval prací „Architektonická perspektiva využití zemědělských areálů v České republice“ a stal se docentem pro obor Architektura.

Dílo

V průběhu profesní kariéry navrhl a zrealizoval 42 rodinných domů, 15 veřejných budov, 20 výrobních staveb, 45 návrhů interiérů a rovněž zpracoval několik územních studií a projektů rekonstrukcí staveb. Z těch významnějších můžeme jmenovat např.: Administrativní a správní budovy společnosti SAKO Brno a.s.; rekreační penzion „Pod smrkem“ Horní Lipová; Vinařství Kříž v Bulharech; Interiéry Záchraně služby a Nemocnice Blansko; Interiér klubu pedagogů Fakulty sociálních studií MU v Brně; Interiéry konferenčních prostor Akademie věd ČR Brno; interiéry vinotéky a degustačních prostor společnosti Víno Blatel a.s. nebo urbanistická studie náměstí obce Ždánice. V devadesátých letech 20. století vyprojektoval několik desítek stomatologických ordinací pro privatizující se zubní lékaře, je autorem specifického mobiliáře těchto interiérů. Je jihomoravským patriotem, spojení s vínem jej vedlo ke studiím vinařské architektury i k pozici garanta vinařské

architektury, prezentované v bedekru „Top vinařský cíl“. Sám navrhl a realizoval několik vinařských staveb.



Obrázek 1 – Administrativní a správní budovy SAKO Brno (zdroj: autorské foto)



Obrázek 2 – Penzion „Pod smrkem“ Horní Lipová (zdroj: autorské foto)

Pedagogická a vědecko-výzkumná činnost

ARC – Ústav architektury FAST VUT Brno

Škola architektury při Fakultě stavební Vysokého učení technického v Brně, je jednou z mála v České republice, která se cíleně věnuje výchově studentů v oblasti architektury výrobních staveb. Ateliér výrobních staveb, tedy staveb průmyslových, zemědělských nebo jinak determinovaných technologií, navazuje na teoretický základ, který studenti získávají v předcházejících přednáškách a seminářích v předmětech Průmyslové stavby a Venkovské a zemědělské stavby. Zde nabydou nezbytné povědomí o klasické typologii architektury pro výrobu, které by mělo přispět k úplnosti jejich vzdělání v navrhování staveb. Nicméně právě výrobní stavby, díky prudkému technologickému rozvoji, procházejí neustálou transformací. Kdo jiný než univerzity, vychovávající odborníky budoucnosti, by měl na nové podněty reagovat. Proto se v teorii objevují nová témata (ekologie, obnovitelné zdroje, konverze, brownfields atd.) a v ateliérové tvorbě zadání, odrážející potřeby soudobé společnosti.

Revitalizace venkovských brownfields

Venkovská zemědělská brownfields je téma posledních 25 roků jeho profesního zaměření, společně se svými studenty pracuje na jejich revitalizacích a návratu zemědělských účelových staveb mezi architekturu.

Preamble

Rozvoj zemědělského hospodaření od doby baroka v sobě přináší potřebu účelových staveb zemědělských dvorů mimo obytnou zástavbu. Zprůmyslnění zemědělské výroby s následným vysokým podílem mechanizace iniciují stavby specializovaných zemědělských podniků. Do roku 1948 i v souladu s kvalitní architekturou. To, co předchází generace staletí budovaly s úctou k životu, krajinně a především k půdě, čtyřicetileté socialistické hospodaření totálně zlikvidovalo a pro další generace zanechalo

jako mementa. 30 let od „sametové“ revoluce se stále nedaří tyto „nádory“ vesnic odstranit.

Cíle

- Mapování a diagnostika zemědělských brownfields
- Silné a slabé stránky, příležitosti a hrozby / SWOT
- Metodika a optimalizační řešení
- Příkladové urbanisticko-architektonické studie
- Projekty a realizace



Obrázek 3 – selský dvůr HUBENOV, okr. Plzeň-sever; J.B.Santini (zdroj: internet)

Urbanisticko – architektonické studie

Urbanisticko – architektonickým studiím vždy předchází podrobný analytický průzkum. V roce 2016, za podpory Specifického výzkumu FAST-S-16-3524, byla zpracována rozsáhlá analýza zaměřená na 48 zemědělských areálů vinařských obcí Velkopavlovické podoblasti. Analýza jednoznačně prokázala, že největším současným problémem revitalizací jsou nevyřešené majetkové vztahy, především pozemků. Mnohé tyto areály byly totiž postaveny na půdě drobných zemědělců a dodnes nebylo vyřešeno majetkové vypořádání, což potenciálním investorům brání v případném rozvoji. Následuje pár příkladů možných postupů:

Revitalizace zemědělského areálu Víchov okr. Tachov

Publikování tématu revitalizací venkovských brownfields čím dál častěji oslovuje investory, kteří se na náš ústav obracejí s žádostí o zpracování architektonických studií, řešící problematiku dané lokality.

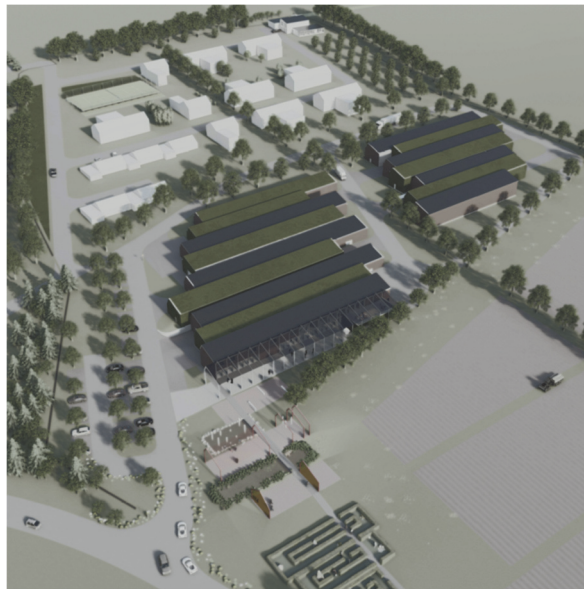
V roce 2021 se rozvinula obsáhlá spolupráce s vlastníkem bývalého zemědělského střediska pro chov a výkrm vepřů, panem Ing. Richardem Schwarzem. Na základě reálného zadání vzniklo cca 30 architektonických studií, řešící uvolněné pozemky zástavbou univerzálními halami pro malé a střední podnikání.



Obrázek 8 – Návrh areálu pro malé a střední podnikání ve Víchově, Anna Žůrková II. ročník (zdroj: autorská vizualizace)

Téma Víchov bylo rovněž předmětem před diplomních a diplomních projektů. Diplomanti však řešili i širší urbanistické vazby sousedních pozemků a celkový vztah k obci Víchov a okolí. Z celkově šesti výsledných studií si při obhajobě investor vybral dvě, které chce dále rozvíjet a na základě vzniklých návrhů tyto zadat již nyní architektům – absolventům, k vypracování reálnizační dokumentace. To je jasným signálem a důkazem, že takto zadaná

témata studentských projektů mají své opodstatnění k následnému reálnému využití v praxi.



Obrázek 9 – Urbanistický koncept Víchov, Bc. Jakub Hubený (zdroj: autorská vizualizace)

Závěr

Mnohaletý výzkum a práce na urbanisticko-architektonických studiích zcela prokazují, že směřování revitalizací venkovských brownfields je reálné, pokud se podaří narovnat vlastnické vztahy. Pak je možné postupovat dle těchto schémat:

- Revitalizovat areály opět pro využití v zemědělství
- Revitalizovat areály pro nezemědělskou výrobní činnost
- Revitalizovat areály pro jiné funkce (bydlení, občanská vybavenost, sport, rekreace atd.)
- Demolice a asanace území – návrat přírodního charakteru

Použité zdroje:

- [1] DÝR, Petr. Architektura zemědělských staveb. Brno: Mendelova univerzita v Brně 2014, 50 s. ISBN: 978-80-7375-897-4. 2,5 AA
- [2] DÝR, P.; MATOUŠKOVÁ, P.; GERŽOVÁ, Y. „ Architektonická perspektiva využití bývalých areálů zemědělské výroby v České republice. 2016 – Specifický výzkum č. FAST-S-16-3524.
- [3] DÝR, Petr. Architektonická perspektiva využití bývalých areálů zemědělské výroby v České republice. Habilitační práce. Vysoké učení technické v Brně, Fakulta architektury 2017, 39 s. Plná verze 150 s. ISBN: 978-80-214-5552-8.
- [4] ŽIŽKA, Jan. Hospodářské dvory bývalých panství v Čechách. Národní památkový ústav Praha 2016. 573 s. ISBN978-80-86516-85-1
- [5] Diplomové práce a ateliérové projekty studentů Ústavu architektury FAST VUT Brno 2018–2022